

ВИКТОР ЯТРОВ

Карты движения и времени

ОРАКУЛ ЛЕНОРМАН



ВИКТОР ЯТРОВ

Карты движения и времени

ОРАКУЛ ЛЕНОРМАН



Карты движения и времени
Оракул Ленорман
Виктор Ятров

© Виктор Ятров, 2020

ISBN 978-5-0051-8860-1

Создано в интеллектуальной издательской системе Ridero

Введение

В этой небольшой книге мы поговорим о картах движения и времени. Вернее, мы будем искать эти свойства в рисунках каждой из 36 карт авторской колоды «Оракул Ленорман». Вы узнаете какие из карт быстрые, какие медленные, а какие вообще стационарные. Известно, что любое движение характеризуется показателями скорости, направления и расстояния. Значение времени тоже важно учитывать, в особенности при вопросах о сроках наступления или окончания какого-либо события.

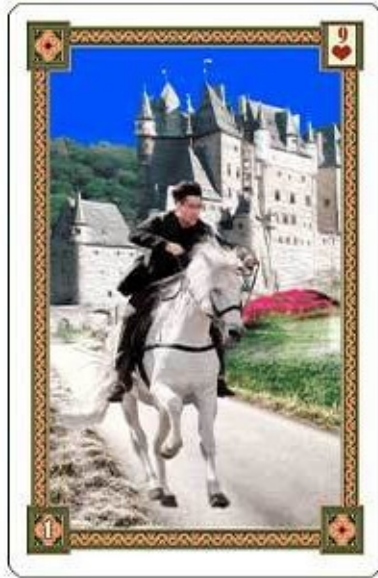
Изложенная здесь информация поможет лучше разобраться с любым раскладом, где потребуется ответить на вопрос о текущем или будущем состоянии каких-нибудь дел или ситуации. Возможно, вы захотите узнать, как скоро вы найдёте работу, или насколько далеко строит свои планы ваш партнёр касательно ваших с ним отношений.

Изучая такие тонкости, вы со временем будете видеть каждую карту как многомерный объект, имеющий много слоёв информации. Поэтому, хотя поначалу что-то может показаться ненужным, я утверждаю, что лишних знаний не бывает. Даже если из всего материала книги вы подчерпнёте только один-два заинтересовавших вас момента, то рано или поздно они обязательно пригодятся в каком-нибудь раскладе.

Данный материал следует рассматривать как справочный. Кроме того, следует иметь в виду, что в книге дано обобщённое описание, которое нужно самостоятельно подстраивать под конкретную тему каждого вопроса.

В книге использованы иллюстрации из авторской колоды Виктора Ятрова «Оракул Ленорман»

Карта №1 Всадник



Карта Всадник из колоды «Оракул Ленорман»

Эта карта наиболее ярко выражает идею движения, активности и предприимчивости. Она обозначает быстрое протекание процесса, а также прямоту и целенаправленность действий. Активность может быть любая: физическая, психическая или духовная. Важно отметить, что в карте Всадник особенностью этой активности является её управляемость и контролируемость. Так как наездник на рисунке карты крепко держит поводья в своих руках, напрашивается вывод, что решение к действию в той или иной ситуации принимает сам человек, и это он задаёт нужную ему скорость и направление.

Но бывает и так, что инициаторами каких-либо действий становятся другие люди или события. Кстати, термин «инициация» обозначается картой Ключ, а не картой Всадник, потому что Всадник это уже само движение, а Ключ обозначает мотивацию и намерение. В любом случае, активность по карте Всадник не происходит сама по себе, она не случайна, потому что ей предшествовал какой-то внутренний или внешний импульс.

Процесс по этой карте быстрый, стремительный, а иногда и напористый. Действия направлены в сторону выбранной цели и являются прямолинейными, однако могут измениться по желанию человека или под влиянием внешних обстоятельств, особенно если рядом лежат карты

перемен (Аисты или Ребёнок).

Время. От одного часа до одного дня. Срочность и спешка.

Расстояние. Небольшое, до 10 км или в пределах населённого пункта.

Карта №2 Клевер



Карта Клевер из колоды «Оракул Ленорман»

Сама по себе карта Клевер не является картой движения. Тем не менее, в этом смысле она имеет одну особенность. На рисунке карты из представленной здесь колоды, в её правом нижнем углу изображены песочные часы. Этот инструмент символизирует понятие скоротечности и мимолётности. Например, если слева от Клевера, будет лежать карта Всадник или другая динамичная карта, то можно сказать, что прежняя динамика и скорость развития событий, со временем начнёт ослабевать и замедляться. Это конечно не полная остановка как в карте Гора или как в карте Гроб. В карте Клевер эффект замедления очень плавный и постепенный, но в то же время достаточно заметный и ощутимый. Здесь можно провести аналогию с автомобилем, когда в его баке заканчивается топливо и ехать с той же самой скоростью осталось уже недолго, но он всё ещё на ходу. Движение присутствует, но происходит это уже скорее по инерции и постепенно будет всё больше замедляться.

Время. Обычно карта Клевер показывает на небольшой срок до 14 дней. Однако если тема вопроса подразумевает больший срок, то можно использовать символику номера карты. Иначе говоря, максимальный срок

по этой карте может равняться двум месяцам.

Расстояние. В пределах двух километров, близко.

Карта №3 Корабль



Карта Корабль из колоды «Оракул Ленорман»

Характер движения по этой карте медленный, но само движение имеет чётко заданный курс. В отличие от карты Всадник, где направление и скорость процесса может изменить сам человек, по карте Корабль свобода действий у него довольно ограниченная.

Ведь у корабля есть конкретное расписание. Корабль идёт туда, куда должен. Ему предписали порт назначения, указали нужную скорость и назначили определённое время прибытия, чего он и должен придерживаться. И если во время движения морского судна произойдут какие-нибудь изменения в скорости или направлении, то во многом по причине влияния внешних обстоятельств.

Поэтому и человек сам не может повлиять на скорость исполнения своих желаний, планов и устремлений, которые символизирует эта карта. Его движение к цели будет долгим, медленным и зависимым от внешних факторов. Влиять будет всё что происходит в его окружении, та внешняя среда в которой он живёт и работает.

Нередко человек сам смиряется с тем что от него ничего не зависит. Находясь под действием неблагоприятных обстоятельств, он предпочитает плыть по течению, не делая особых попыток каким-либо образом ускорить

или замедлить ход событий. Иногда он принимает решение просто потерпеть, что иногда может оказаться наилучшим выходом из ситуации.

Хотя по рисунку карты невозможно сказать прибывает корабль к месту назначения или наоборот, только уходит в долгое плавание, практика показывает, что зачастую это направление отдаления, ухода и отбытия.

В целом, карта Корабль предсказывает движение по течению, с медленным продвижением к цели. Скорее всего эта цель будет достигнута, но только через какое-то очень долгое время.

Время. Долгое, не имеет точных сроков.

Расстояние. Большое.

Карта №4 Дом



Карта Дом из колоды «Оракул Ленорман»

Карта Дом не является картой движения и скорости. Дом стоит на прочном фундаменте и неподвижен. Если что-то в нём и происходит, то это тщательно скрыто от чужих глаз. Происходящее касается только семейного круга и близких родственников. В общем, ситуация неподвижна и стационарна.

В положительном смысле можно предположить, что заложенный ранее фундамент позволяет сохранять заданную скорость и направление на прежнем уровне. Но если дело стоит, а человек ничего не предпринимает для создания перемен, то карта дом предупреждает о сохранении такого положения дел. Стабильность и безопасность.

Время. Точного определения времени эта карта не несёт. Однако если необходимо получить хоть какой-нибудь временной ориентир, то можно предположить долгий срок. Возможно использование номера карты, что даст такие значения времени как 4 часа, 4 дня, 4 месяца или четвёртое число месяца.

Расстояние. В пределах дома или города (Дом+Сад).

Карта №5 Дерево



Карта Дерево из колоды «Оракул Ленорман»

Что касается движения, то карта Дерево в этом очень похожа на карту Дом, но с небольшим отличием. В данной карте движение всё-таки присутствует. Более того, это движение направлено вверх, а также в сторону расширения и развития. Правда продвижение это крайне медленное и незаметное. Возможно предположить, что заметный прогресс будет наблюдаться или периодически обретать активность всего лишь один раз в год.

Не стоит забывать, что обычному дереву приходится бороться и с ураганами, и с насекомыми, и с болезнями, но оно всё равно продолжает расти и развиваться. Следовательно, при наличии у человека духовной силы и стойкости духа, ему можно предсказывать пусть и медленный, но в большинстве случаев благоприятный рост во всех его делах.

Время. Основное значение – 1 год. В простых бытовых вопросах можно использовать числовое значение карты, а именно: 5 часов, 5 дней, 5 месяцев или пятый день месяца.

Расстояние. Дальнее.

Карта №6 Туча



Карта Туча из колоды «Оракул Ленорман»

Туча является активной картой, указывающей на непредсказуемый характер движения.

Как и настоящая туча, данная карта говорит о наличии какой-то скрытой активности, смысл и направление которой точно предсказать невозможно. Человек может быть не уверен в том, что он делает и ради чего. Он может находиться в состоянии временного помутнения сознания, например под влиянием алкоголя или магии. Или же он просто сбился с пути, заблудился в прямом или переносном смысле.

Когда человек видит на горизонте чёрную грозовую тучу, то он закономерно полагает, что скоро грянет гром. Но нередко случается так, что туча изменяет своё направление и уходит в сторону. И только было человек расслабился и облегчённо вздохнул, как громко грохоча туча снова возвращается и начинает устрашающе сверкать бледными молниями.

Если применить этот пример к толкованию карты Туча, то она будет предупреждать о том, что человеку придётся действовать в обстановке полного отсутствия ориентиров. Более того, полагаться на советы других людей тоже нельзя, потому что они не знают и не видят всех деталей его ситуации.

Карта советует полностью положиться на своё чувство интуиции потому что путь вперёд скрыт за туманом и логика тут не поможет. Предпочтительней всего сейчас было бы вообще никуда не ходить (не ездить, не делать, не покупать, не продавать, не переезжать и т.д.) и не принимать никаких важных решений, а вместо этого просто переждать существующую угрозу, реальную или мнимую.

Когда выпадает карта Тучи, следует быть готовым к тому, что событие или какое-то дело вскоре примет неожиданный оборот, причём это может «выстрелить» в любой момент. Тем не менее, текущая ситуация обязательно изменится, вот только предсказать точное время по этой карте невозможно.

Обновление обстановки «по всем фронтам» может наступить как в ближайшее время (при наличии рядом карты Коса или Всадник), так и вполне может продлиться ещё какое-то время, например до осени.

Время. Карта является картой времени и символизирует осень или сезон дождей.

Расстояние. Точно определить невозможно, потому что сам путь не виден, что-то его скрывает. Поэтому прежде, чем куда-то отправляться, сначала убедитесь, насколько конечная цель этого пути нужна именно вам.

Карта №7 Змея



Карта Змея из колоды «Оракул Ленорман»

Появляясь в раскладе, карта Змея не только вносит осложнения в общую ситуацию, но и создаёт сложности с продвижением вперёд. Наличие движения к выбранной цели хоть и сохраняется, но путь превращается из прямого в извилистый и обходной.

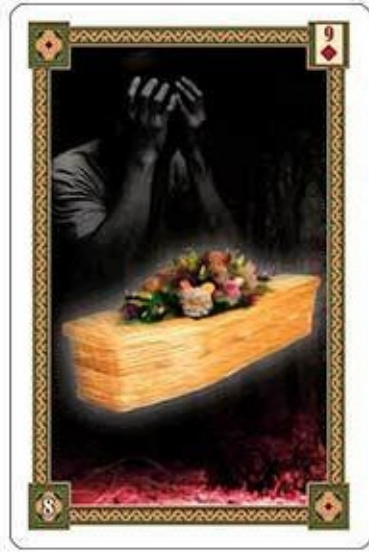
В этот период или при имеющейся проблеме нельзя говорить и действовать прямолинейно. Необходимо выбирать какие-то неординарные решения, искать обходные пути (Развилка+Змея), маневрировать и обходить опасные места.

Змея не является картой времени, хотя и показывает медленное, со значительными задержками продвижение вперёд.

Время. Соответствует выражению «тянуть резину».

Расстояние. Более дальнее, чем ожидалось. Петляющая дорога, серпантин.

Карта №8 Гроб



Карта Гроб из колоды «Оракул Ленорман»

Карта Гроб является самой неподвижной картой в колоде. Она символизирует полное отсутствие любого движения. Всё что двигалось до этого момента сейчас остановилось и перестало работать. Полный штиль и пауза. Не является картой времени, а на вопрос «когда?» отвечает – «никогда».

Время. Вечность, навсегда.

Расстояние. Конечный пункт.

Карта №9 Букет



Карта Букет из колоды «Оракул Ленорман»

Карта Букет не несёт информации о скорости или направлении движения, потому что является полностью описательной картой. К любой активности карта добавляет оттенок красоты, многообразия, радости и творчества. «Путь, увенчанный цветами». Направление выбрано верно. Всё способствует успешному продвижению дел.

Карта Букет является картой времени и обозначает переход от зимы к весне.

Время. Весна.

Расстояние. Любое расстояние, которое даётся легко и доставляет радость.

Карта №10 Коса



Карта Коса из колоды «Оракул Ленорман»

В отношении скорости и активности, данная карта является даже ещё более быстрой, чем карта Всадник. Но это чемпион лишь на очень короткие дистанции как по расстоянию, так и по времени. Характер движения молниеносный, взрывной, агрессивный, и в то же время кратковременный и периодичный.

Коса не является картой времени, однако зачастую сопровождает внезапные, а порой и вызывающие шок перемены (Коса+Аист).

Время. Мгновенно, раньше ожидаемого.

Расстояние. Кратчайшее, «срезать путь», пойти вброд, перепрыгнуть или перелезть преграду, чтобы сократить путь.

Карта №11 Плеть



Карта Плеть из колоды «Оракул Ленорман»

Карта Плеть символизирует в основном повторяющиеся механические и физические движения или воздействия. А также повторяющийся один и тот же разговор. Как правило, источником такой активности служит словесный спор, конфликт, разбирательство, процесс добычи или предоставления какой-нибудь информации.

Футбольное поле на карте символизирует противоборство сторон, соперничество и конкуренцию. Активность карты заключена в спортивных или любых других состязаниях.

- Плеть+Всадник – спортивные состязания.
- Плеть+Сад+Всадник – футбольный матч (или другой массовый вид спорта с наличием большого числа болельщиков или зрителей).
- Плеть+Коса – бокс

Более того, эта карта нередко бывает связана с ремонтом (+Аисты), уборкой (+Мыши) и другой очисткой, в том числе и энергетической.

Движения, которые описывает карта Плеть являются широкими, размашистыми, происходящими периодически. Нередко эта карта показывает физическое применение силы – избиение или пощёчину.

Определённого значения времени карта Плеть не имеет, но при выпадении на конкретный вопрос «когда?» может отвечать – «часто» или «повторно».

Примеры:

- Плеть+Письмо – тасование карт
- Плеть+Всадник – ремонт автомобиля
- Плеть+Лилии – чистка снега
- Плеть+Рыбы – рыбалка

Время. Иногда, время от времени.

Расстояние. Расстояние может быть и небольшим, но разбитым на определённые участки. Это как бег с препятствиями: вроде бы и всего сто метров, но перепрыгивать барьеры нужно каждые десять метров, что в итоге утомит больше, чем при забеге на километр.

Карта №12 Птицы



Карта Птицы из колоды «Оракул Ленорман»

С первого взгляда может показаться что данная карта статична, однако это не совсем так. Птицы на карте хоть и сидят на ветке, они там общаются, передают друг другу информацию, а значит происходит движение и обмен энергии. Хотя, строго говоря, сама информация энергией не является и вопрос активности в этой карте больше касается именно **способа или метода** передачи этой информации. Поэтому можно сказать, что карта символизирует некую активность, связанную с **прохождением и обработкой информации**.

Если представить, что кто-то спугнул этих птичек, то они разлетятся в разные стороны. Поэтому когда требуется узнать каким образом что-либо будет происходить или развиваться, то Птицы прогнозируют достаточно хаотичную, нервную и непродуманную деятельность, с немалой дозой стресса и нервотрёпки.

Значение времени карта не несёт, но имеет способность удваивать время соседней карты.

Время. Спонтанность, «ни с того ни с сего».

Расстояние. Небольшое.

Карта №13 Ребёнок



Карта Ребёнок из колоды «Оракул Ленорман»

Эта карта символизирует небольшую первоначальную скорость с постепенно нарастающим эффектом. Здесь активность карты по своей сути близка к карте Дерево, где любое движение медленное и незаметное невооружённому глазу. Ребёнок растёт незаметно для родителей, учится ходить по чуть – чуть. Вот так и дело движется, постепенно, шаг за шагом, медленно, но прогресс обязательно присутствует.

Здесь важно отметить, что направление движения ожидается новое, полностью другое, которого до этого не было. Чтобы было более понятно, приведу пример. Допустим, что молодой человек всю жизнь ищет свою вторую половину основываясь только на её внешних данных, и никак не может найти подходящую кандидатуру. Выпавшая карта Ребёнок советует ему **переосмыслить свои убеждения заново**. Потому что ему, скорее всего, следует искать девушку не с модельной внешностью, а любящую, заботливую и умную.

Являясь картой времени, она может обозначать начало сезона или начало какого-нибудь периода.

Время. Начало недели, начало месяца или сезона.

Расстояние. Близкое сейчас, но увеличивающееся с течением времени.

Карта №14 Лиса



Карта Лиса из колоды «Оракул Ленорман»

Не секрет, что настоящая лисица является непревзойдённым мастером по запутыванию своих следов и ухода от погони. Так и динамику этой карты довольно сложно рассмотреть с первого взгляда.

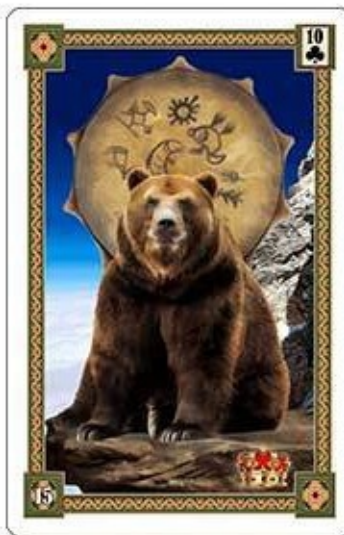
При выпадении карты Лиса, сначала можно предположить, что в данный момент никакой активности вроде бы не наблюдается, всё спокойно. Однако, это лишь показное, обманчивое спокойствие. Ситуация назревает, и как только наступит какой-то определённый момент, внезапно может проявиться такая активность, о которой прежде никто и думать не смел. Когда я вижу карту Лиса в раскладе, я представляю, как реальная лиса лежит в засаде недалеко от деревенского двора, поджидая какую-нибудь особенно упитанную курочку. И когда наступает тот самый нужный момент, то достаточно одного стремительного броска хищника и жертва оказывается в зубах победительницы. Для вопрошающего карта Лиса почти всегда является предупреждением о том, что он в чём-то заблуждается или в ком-то ошибается.

Карта обозначает неподходящее время для каких-либо активных действий, необходимо выждать. Направление движения – запутанное, не поддающееся поверхностной оценке или неверное.

Время. Плохое время для любой активности.

Расстояние. Вы заблуждаетесь в отношении расстояния или удалённости конечного пункта вашего пути. Прежде чем туда отправляться, следует очень тщательно всё рассчитать и постараться предусмотреть все возможные ошибки.

Карта №15 Медведь



Карта Медведь из колоды «Оракул Ленорман»

При нормальном протекании какой-нибудь ситуации или события и наличии спокойной обстановки, движение по этой карте отсутствует. Медведю некуда и не от кого бежать. Другое дело, если он будет вынужден это делать, например при охоте. На короткой дистанции медведь обгоняет даже лошадь. Это очень полезно помнить, чтобы использовать такое свойство настоящего медведя в интерпретации карты Медведь.

Карта Медведь часто символизирует человека, который используя своё высокое положение и авторитет сам уже ничего не делает. Потому что теперь он лишь отдаёт приказы и указания. За него всё делают другие люди.

Карта советует воспользоваться доступными рычагами власти и влиятельными связями. Следует обратиться за помощью к кому-то более могущественному, чем сам вопрошающий. При такой карте лучше не спешить, не надо делать резких движений если нет полной уверенности в собственных силах и навыках.

А чтобы самостоятельно выбирать верное направление для выполнения поставленных задач, необходимо либо уже иметь за плечами богатый опыт, либо стать профессионалом в будущем. Ведь чтобы идти туда куда он

хочет и делать то, что ему нужно, медведю жизненно необходимы крепкие клыки и острые когти.

Когда слева от карты Медведь лежат побуждающие и обостряющие карты Всадник, Ключ или Коса, то они будут предупреждать о том, что могучая, но спящая в данный момент сила и динамика вскоре могут пробудиться. И эта сила даже может оказаться разрушительной, особенно если рядом лежат карты потерь и разрушения – Коса, Гроб, Мыши.

Время. Долго, больше 10 лет. Также следует учитывать значение этой карты «в прошлом».

Расстояние. Большое.

Карта №16 Звёзды



Карта Звёзды из колоды «Оракул Ленорман»

Если ночью выйти на улицу и посмотреть на звёздное небо, то на первый взгляд видимое движение звёзд там отсутствует, звёзды как-бы подвешены в одном месте и находятся там постоянно. Однако если через два-три часа вновь взглянуть на небо, то можно заметить, что многие звёзды изменили своё месторасположение. Исключение составляет только Полярная звезда, из-за чего создаётся впечатление, что весь небосвод вращается вокруг неё. Также и карта Звёзды показывает, что движение сейчас происходит вокруг какого-то основного, наиболее важного вопроса, причём в нужном вам направлении и с нужной скоростью.

А может быть, всё вращается вокруг какого-то человека, который играет важную роль в вашей проблеме? Такое предположение допустимо сделать, если рядом с картой Звёзды будет лежать одна из персональных карт Мужчина или Женщина.

Более того, карта Звёзды сообщает, что в данный момент, именно такое незаметное продвижение вперёд и является идеальным.

Когда речь заходит о расстоянии, то сначала может показаться что до цели рукой подать, однако на самом деле путь предстоит ещё очень долгий.

В данной карте следует особенно отметить значение направления. Если вы вдруг заблудились ночью в лесу, то Полярная звезда поможет выйти вам на правильный путь, укажет направление на Север. Так, если рядом с картой Звёзды окажется карта Развилка, то можно утверждать, что путь и направление выбраны верно и в данной ситуации являются идеальными. Ещё можно допустить что это наилучший вариант движения. Это самый ясный и короткий путь к цели.

Время. Ночь или поздний вечер.

Расстояние. Далеко.

Карта №17 Аисты



Карта Аисты из колоды «Оракул Ленорман»

Аист – птица большая и летает на очень большие расстояния. В Ленорман, карта Аисты обозначает не только авиационное сообщение и всё что связано с воздухоплаванием, но и глобальность наступающих перемен.

Карта Аисты говорит о значительных грядущих изменениях в том виде деятельности или в той активности, которые предшествовали рассматриваемому событию или проблеме. Теперь всё придётся менять, причём основательно. Это может быть изменение в направлении, скорости и времени действия. Поэтому если вы собрались поехать на пикник и спросили у карт как пройдёт ваша поездка, то выпавшая карта Аисты покажет, что поездка пройдёт безопасно в обе стороны. Ещё она сообщит, что в этот раз всё пройдёт не так как в прошлый, что-то определённо будет по-другому. В чём именно будут перемены и будут ли они хорошими или не очень, покажет следующая карта.

Другими словами, вопрос, который всегда решался обычными, привычными методами, теперь потребует другого подхода. В зависимости от расклада на настоящее или будущее, карта Аисты предупреждает, что в настоящем изменения уже происходят, а в будущем будет необходимо

что-то изменить. В любом случае, действовать по-старому больше никак нельзя, да и не получится.

При наличии рядом карты Ключ или Коса, дело может принять неожиданно крутой поворот, не исключается и целый разворот на 180 градусов. Наступает переломный момент в жизни человека или в текущей ситуации.

Карта Аист обозначает путь туда и обратно. Наступило время что-то менять, например себя.

Время. Это время перемен, межсезонье.

Расстояние. Очень далёкое.

Карта №18 Собака



Карта Собака из колоды «Оракул Ленорман»

Несмотря на то, что на карте Собака изображена обычная собака, карта не является динамичной. Дело в том, что это карта состояния, которая символизирует морально-этические качества человека.

Она обозначает такие понятия как дружба, помощь, поддержка, милосердие, верность. Карта Собака говорит, что путь к решению вашей проблемы или дорога к поставленной цели лежит через дружбу, преданность своему делу, помощь друзей или поддержку Высших сил. Просите своего ангела-хранителя, чтобы он наставил вас на путь истинный.

По причине того, что карта Собака нередко обозначает службу любого рода, включая обязательную военную службу, то и продвижение вашего вопроса может зависеть от какого-то служащего. Служащими называются люди, которые работают в бюджетных организациях, государственных учреждениях, органах власти и банках.

Таким служащим может оказаться солдат срочной службы, полицейский, следователь полиции, пограничник или таможенник. Но также и врач/священник (+Крест), учитель (+Книга) или пожарный (+Туча).

Почему сотрудников частных банков тоже называют служащими мне неизвестно, видимо они тоже кому-то там служат, возможно «золотому

тельцу» (+Рыбы), или кому-то пострашней?

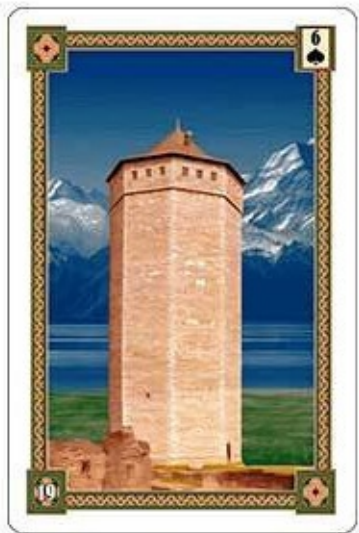
Комбинация Башня+Собака / Собака+Башня зачастую обозначает таможенную, пограничную службу, МЧС, Следственный Комитет, ФСБ или другие следственные органы.

Если проанализировать вопрос движения и активности, то эта карта говорит о том, что помощь или поддержка уже в пути и скоро прибывает. Особенно ярко это проявляется в комбинации Собака+Всадник, которая иногда обозначает «скорую помощь». Но я предпочитаю всегда вытаскивать как минимум ещё одну карту, потому что, например комбинация Собака+Мыши, или Собака+Гроб, или Собака+Гора обозначают отсутствие помощи или предательство.

Время. Надолго (преданность собаки бессрочна). Но если речь идёт о помощи, то следует смотреть следующую карту.

Расстояние. Близко (друг всегда рядом)

Карта №19 Башня



Карта Башня из колоды «Оракул Ленорман»

Карта Башня полностью статична. И всё же, в отличие от карты Гроб, где об активности вообще речь не идёт, движение и скорость по карте Башня возможны, правда, в строго ограниченных пределах. Это вообще очень строгая карта. Она обозначает не только государственные учреждения и структуры власти, но и всевозможные законы, предписания и правила, которые они издают. Обычно эти указания и правила ограничивают свободу выбора и свободу действий людей. Например, предупреждающий дорожный знак, ограничивающий максимальную скорость движения на определённом участке трассы, является примером того, как Башня может проявлять себя при вопросах о сроках или скорости выполнения какой-либо задачи.

Время: могут быть задержки (гос. учреждения-волокита)

Расстояние: довольно далеко, где-то в глуши.

Карта №20 Сад



Карта Сад из колоды «Оракул Ленорман»

Хотя в карте Сад и присутствует элемент оживлённости, сама по себе карта считается неподвижной. Оживлённость в ней проявляется больше в плане разговоров и встреч (+Плеть, Птицы, Всадник).

По большому счёту это карта местности, которая может обозначать место проведения какого-нибудь мероприятия, парк, стадион, дачный участок или населённый пункт (+Дом).

Карта символизирует место, где что-то может происходить, где можно встречаться или производить какую-нибудь деятельность. Например, комбинация Всадник+Сад может обозначать свидание или встречу, которая пройдёт в ресторане, кино или в красивом месте типа парка.

Время. Три месяца.

Расстояние. До ближайшего парка.

Карта №21 Гора



Карта Гора из колоды «Оракул Ленорман»

Гора неподвижна и неуступчива, с ней не договоришься. Основной посыл карты заключается в том, чтобы предупредить человека о наличии на его пути тупиковой ситуации. Дорога вперёд закрыта или усеяна множеством препятствий, ям и ухабов. Такой путь можно описать выражением «продираться через джунгли». Тем не менее, карта Гора допускает наличие активности если на то будет воля человека. Тогда, вышеприведённое выражение поменяется на другое, оно станет звучать иначе: «через тернии к звёздам». Ключевое понимание этого момента заключается в словах «если будет на то воля человека», потому что по умолчанию дорога вперёд закрыта.

Расстояние по карте Гора большое, а путь ухабистый, полный препятствий и опасностей сорваться в пропасть.

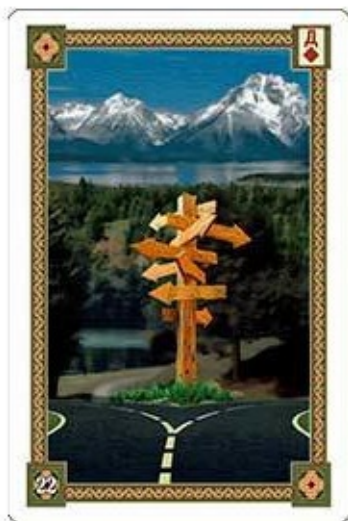
Смелый и целеустремлённый человек воспримет всё это как вызов. А состояние человека, принявшего вызов, наполняет его внутренним приливом энергии и желанием победить. Поэтому карта Гора является серьёзной помехой и разочарованием лишь для людей с малыми амбициями и слабой силой воли, в то время как для целеустремлённых, амбициозных и смелых людей, карта Гора, наоборот, является трамплином для перехода на другой уровень. Такое заключение может быть особенно

актуальным, если следующими за Горой будут лежать карты Аисты, Солнце или Ключ.

Время. В данный момент ничего не происходит. Когда всё же необходимо дать ответ по времени, то, скорее всего, не скоро. Допускается использовать цифры 21 или 3.

Расстояние. Большое.

Карта №22 Развилка



Карта Развилка из колоды «Оракул Ленорман»

Несмотря на то, что на этой карте изображена проезжая часть, сама карта не несёт значения активности и движения, она статична. Но нельзя забывать, что активность любой карты всегда зависит от соседних карт. Если карта Всадник перед картой Развилка её активирует, то карта Гора или Гроб лежащая после неё, резко тормозит всё движение.

Карта Развилка предполагает наличие или отсутствие (с негативными картами) возможностей и вариантов дальнейшего развития ситуации. Она часто указывает на направление, в котором следует искать. Как правило это направление описывается следующей картой. Например, если на вопрос: «Где я потерял свои ключи?» выпадает сочетание Развилка+Сад, значит направление поисков следует направить на какое-то публичное или общественное место.

•Комбинация Развилка+Всадник (+Сад) – обозначает общественный транспорт.

Карты стыкуются в пары необязательно в линейных раскладах, где карты лежат одна за другой в одну линию. В более крупных раскладах карта Развилка (как и любая другая карта) может находиться как сверху, так и снизу. Главное условие образования парных комбинаций заключается в том, чтобы основная карта соприкасалась с окружающими картами. Напомню, что когда я говорю что карта «соприкасается», это означает, что она дотрагивается любой из своих сторон до соседней карты или карт, включая углы. Поэтому приведённый выше пример комбинации может обозначать поездку на общественном транспорте даже при положении карты Развилка как указано на рисунке.



Карты соприкасаются в угловой точке

Карта Развилка говорит, что человек сам может и должен выбирать куда ему идти и с какой скоростью. Потому что это карта выбора. Решение придётся принимать только ему.

Тем не менее, когда выпадает эта карта, можно допустить существование некой активности. Только здесь никто никуда не бежит, но никто и не спит. Идёт процесс созревания плана, осуществляются поиски решения или прорабатывается наилучший способ распределения сил или других ресурсов. Куда будет вложено больше энергии, в том деле и будет

наблюдаться активность. Что эти планы принесут в результате, прогресс или регресс, нужно смотреть по соседним картам.

- Развилка+Гроб-отсутствие выбора, закрытый путь, конец жизненного пути.

- Развилка+Всадник-активный поиск вариантов или же распыление сил и энергии на множественные цели.

- Развилка+Гора-трудность принятия решения, наличие множества вариантов для решения проблемы.

- Развилка+Коса-один из вариантов придётся отбросить или он будет отрезан в процессе.

Время. 4—6 недель

Расстояние. До перекрёстка. На всём протяжении предстоящего пути (нужно смотреть следующую карту, чтобы уточнить далёкий это путь или близкий).

Карта №23 Мыши



Карта Мыши из колоды «Оракул Ленорман»

Если вы посмотрите на группу мышей, копошащихся, например на мусорной свалке, то сразу отметите себе, что движутся они хаотично, без чёткой организации своих действий. Поэтому и карта Мыши сообщает о хаотичном и неорганизованном движении, а также о непродуманной заранее деятельности.

Карта говорит о том, что сейчас человек предпринимает много ненужных действий, создаёт вокруг проблемы много суеты. Зачастую эта активность является только видимостью проводимой работы, потому что в итоге, пользы и осязаемого результата от неё нет.

В реальной жизни карта Мыши нередко отыгрывается как задержка, пустая трата времени и опоздание.

Время. Опоздание

Расстояние. Короткое, буквально «под носом»

Карта №24 Сердце



Карта Сердце из колоды «Оракул Ленорман»

Присутствует ли активность в этой карте? На первый взгляд её не видно. Но я считаю, что эта карта активная. Всегда, когда вы пытаетесь вспомнить значение карты, постарайтесь представить себе реальный объект, который на ней изображён, а вернее его главные свойства.

Настоящее сердце, как физиологический орган, ощущается нами по его биению. Это биение является доказательством самой жизни человека, а значит и его пребывания в активном, живом состоянии. Более того, именно сердце является тем насосом, благодаря которому кровь циркулирует по кровеносной системе. То есть оно обеспечивает постоянное движение энергии.

Смотрите что теперь у нас получается. Карта Ключ – это мотивация и импульс. Карта Всадник – это само движение, иногда может быть результатом толчка, данного картой Ключ. Карта Сердце – поддержание заданного движения и, что самое главное, ритма. Используйте это умозаключение в своих раскладах, подогнав его под нужную тему вопроса.

Итак, в первую очередь карта показывает, что движение осуществляется в нужную для вас сторону, туда куда вы хотите. Такой вывод обусловлен наличием среди значений карты Сердце таких ключевых понятий как «желать что-либо» и «нравиться».

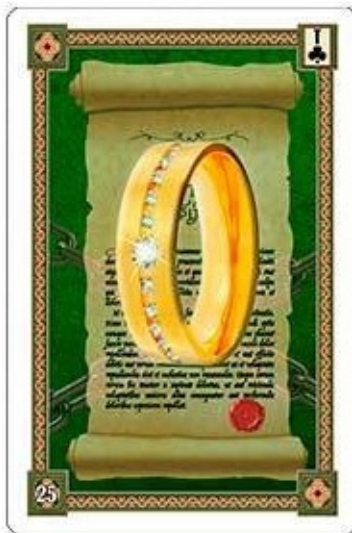
Поэтому если выпадает данная карта, и требуется узнать есть ли прогресс в каком-то конкретном деле, то можно предположить, что это дело находится в активном состоянии и продвигается в благоприятном для вас направлении.

Если же вопрос задан о настоящем, а видимых продвижений в рассматриваемом вопросе пока не видно, то будьте уверены, что в данное время какие-то действия по этому вопросу всё равно постоянно выполняются и их благоприятный результат скоро проявится.

Время. Равные промежутки времени

Расстояние. Может быть большим, но поделённое на небольшие и равные отрезки.

Карта №25 Кольцо



Карта Кольцо из колоды «Оракул Ленорман»

В этой карте есть лишь одно направление движения – круговое. Это какое-то внутреннее, замкнутое движение с постоянной скоростью. Другими словами, когда речь заходит, например, об отношениях, то можно сказать, что всё происходит также как и раньше. Сегодня партнёры будут общаться между собой или проводить день также как вчера, а завтра будут делать всё тоже самое что сегодня – ничего радикально не меняется. Зато в этом есть и плюс, потому что такие отношения наиболее стабильные. Да, романтики нет, но зато связь крепкая и обоим устраивает. Хотя о том, как именно воспринимают эти отношения каждый из партнёров, скажет следующая карта.

Как и в карте Башня, в карте Кольцо присутствует элемент ограниченности. Вы не можете выйти за рамки очерченного круга. Это может быть круг обязанностей или круг семьи (Кольцо+Дом), и всё вращается внутри этого круга. Таким образом движение по этой карте монотонное и однообразное, не выходящее за рамки общепринятого.

В качестве совета на вопрос о том, как быть дальше, возможно следует посоветовать человеку что-нибудь изменить в своей текущей рутинной деятельности или в отношениях. Особенно если рядом будет лежать карта

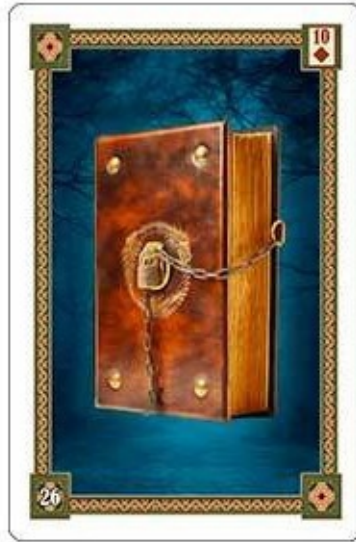
Аисты. Необходимо сделать какой-нибудь неожиданный и необычный ход, показать себя с другой, ещё неизвестной окружающей стороны.

Карта Кольцо характеризует ограниченный период времени, например, в течение месяца, в течение зимы, в течение года или от зарплаты до зарплаты.

Время. Ограниченный период.

Расстояние. Бег на месте.

Карта №26 Книга



Карта Книга из колоды «Оракул Ленорман»

Данная карта не даёт ощущения активности и считается полностью статичной. Однако, если взять в руки реальную книгу и её открыть, то на её страницах можно обнаружить какие-нибудь инструкции, рисунки, схемы, полезную информацию, тайные знания, использование которых позволит привести всю ситуацию в движение. А может быть, с помощью этих знаний можно решить текущую проблему.

Открывает книгу, а также и содержащиеся в ней тайны карта Ключ. Для того чтобы заверить человека в том, что ему скоро откроются какие-то важные знания или информация благодаря которым он сможет решить свою проблему, карта Ключ обязательно должна лежать **перед** картой Книга. В этом случае Ключ открывает Книгу. Это только возможность доступа к тайне в будущем, но ещё не обладание ею. Для того, чтобы стать обладателем этой информации человеку потребуется время. И если он будет продолжать изучать интересующий его вопрос, то в будущем он обязательно получит ответ.

Когда же карта Ключ лежит **справа** от Книги, то такое сочетание укажет о наличии важных знаний (код, пароль), с помощью которых человек может управлять ситуацией или другими людьми.

- Книга+Ключ+Всадник – ключи (брелок) от автомобиля.

В книге всегда содержится какая-нибудь информация независимо от того полезная она или нет. Она там просто есть. Человек получит доступ к этой информации только тогда, когда её прочитает. Следовательно, на вопрос «Когда?» карта отвечает – в будущем.

Время. Когда-нибудь в будущем.

Расстояние. Расстояние, указанное в справочниках или на карте. Ещё карта Книга говорит об уже пройденном участке пути, но не обязательно об его окончании.

Карта №27 Письмо



Карта Письмо из колоды «Оракул Ленорман»

Это довольно активная карта и причём достаточно быстрая. Такой вывод сделан на основании очевидных свойств современного электронного письма.

Сегодня уже редко кто пользуется бумажными письмами, запечатанными в конверт. Известно, что доставка электронной почты осуществляется практически мгновенно как в сторону адресата, так и от него. Поэтому и общение между людьми происходит быстро и активно. Карта Письмо символизирует не только электронную почту, но и разнообразные современные мессенджеры, которыми легко пользоваться для обмена короткими сообщениями.

Более того, в пользу динамичности этой карты говорит и тот факт, что ценность любого письма довольно скоротечна. Не секрет, что после того, как письмо прочитано, а полученная из него информация обработана, оно, чаще всего, удаляется. Поэтому характер движения по карте Письмо быстрый, порой неожиданный, но непродолжительный. Пришло и ушло.

Карта Письмо, особенно в сочетании с картой Башня или Медведь нередко говорит о приказах или указах, изданных властью. Начальник на работе тоже власть. Так вот Письмо советует двигаться в соответствии с полученными предписаниями.

На вопрос касательно отношений, которые зашли в тупик: «Куда мне дальше двигаться, как мне себя вести?» при появлении карты Письмо, можно посоветовать чаще разговаривать с партнёром. Это не обязательно должен быть серьёзный разговор, скорее наоборот. Достаточно самого факта общения.

Время. Недолго.

Расстояние. На практике чаще обозначает близкое расстояние. Но следует иметь ввиду и глобальность международной переписки, письма пересылаются по всему миру.

Карта №28 Мужчина



Карта Мужчина из колоды «Оракул Ленорман»

Я считаю карту Мужчина активной картой. Её динамичность обусловлена понятием так называемого «мужского принципа». Принято считать, что по своей природе мужчины активны и предприимчивы. Но в таком значении эта карта толкуется только в тех случаях, когда она выпадает в раскладах на вопросы, не относящиеся к людям.

В раскладах на события, в которых участвуют люди, эта карта трактуется как персональная, обозначающая какого-нибудь мужчину.

По карте Мужчина можно предположить, что направление и характер протекания какой-либо деятельности зависит от какого-то конкретного мужчины. Как определить от какого именно мужчины, вы узнаете в одной из последующих книг, или из моего видеокурса «Большой расклад Ленорман».

Карта не говорит о скорости движения, она лишь оповещает, что движение присутствует или указывает на то, что сейчас пришло время быть активным. Начните предпринимать активные действия!

Время. 28 минут, двадцать восьмое или десятое число месяца, 10 часов

Расстояние. Куда можно дойти пешком, в пределах пешей прогулки

Карта №29 Женщина



Карта Женщина из колоды «Оракул Ленорман»

В противоположность активной карте Мужчина, в карте Женщина наблюдается пассивность и ожидание. Эта мысль основана на обобщённой характеристике так называемого «женского принципа». Данный принцип заключается в том, что обычно женщины менее активны и менее предприимчивы чем мужчины и более склонны занимать позицию выжидания. В таком значении карта читается только если она не рассматривается в раскладе как персональная карта, символизирующая какую-нибудь женщину.

Таким образом карта советует занять позицию выжидания. Сейчас лучше никуда не ходить и не ездить. Наступило время ожидания. Возможно, ситуация скоро изменится.

Время. 29 минут, двадцать девятое или одиннадцатое число месяца, 11 часов вечера или утра.

Расстояние. Куда можно дойти пешком, в пределах пешей прогулки.

Карта №30 Лилии



Карта Лилии из колоды «Оракул Ленорман»

Это карта спокойствия, гармонии, удовлетворения, мира и неподвижности. Здесь всё как будто бы застыло. Всякие активные действия сейчас должны быть прекращены, особенно те, которые ведутся уже давно. В данное время следует оценить то, что уже имеется благодаря тем или иным своим действиям или выбранной модели поведения. Скорее всего вы уже достигли того, чего хотели и этот полученный результат позволяет прекратить вкладывать дополнительные усилия или средства.

Такое определение карты касается не только карьеры или бизнеса, но и отношений. Не стоит переживать, думая, что если вы перестанете что-либо делать в семье, то она тут же распадётся или вас разлюбят. Вы уже и так сделали всё что могли и теперь просто пожинаете плоды, выросшие из тех семян, которые вы посадили в прошлом.

Если же рассматриваемый вопрос всё же подразумевает какие-то действия, то они должны быть максимально слаженными, своевременными и гармоничными. Помыслы чисты и благородны.

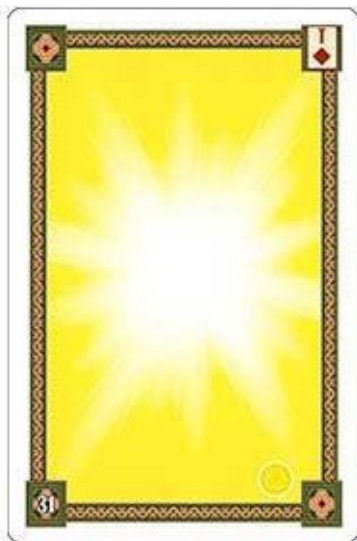
Хоть это и выходит за тематические рамки этой книги, напомним, что карта Лилии ещё обозначает и сексуальность. Отсюда указанные ниже некоторые сочетания из практики.

- Всадник+Лилии-активная сексуальная жизнь
- Плеть+Лилии-секс на грани насилия
- Лилии+Гроб-отсутствие секса у женщин (у мужчин – часто по причине импотенции)

Время. Зима.

Расстояние. Расстояние не имеет значения. Главное, чтобы конечная цель радовала и доставляла удовольствие.

Карта №31 Солнце



Карта Солнце из колоды «Оракул Ленорман»

Карта Солнце довольно активная. Как известно из учебников по астрономии, на солнце постоянно происходят химические реакции, которые сопровождаются огромным выбросом электромагнитной энергии. Я не утверждаю, что это и в самом деле происходит, но учёные заявляют, что там всё бурлит, взрывается и находится в постоянном движении. Существует даже такое понятие как «солнечная активность».

Дополнительно, свидетельством того, что карта активная, является движение реального солнца. Оно восходит на Востоке, перемещается по всему небосводу и заходит на Западе.

Исходя из вышесказанного напрашивается вывод, что карта Солнце обозначает активные действия и рекомендует внести энергию огня во все свои дела. Будьте более напористыми и целеустремлёнными. Любая работа должна «гореть» в ваших руках, а все силы настроены и направлены только на успех. Это путь к успеху или ему навстречу.

Карта Солнце обозначает яркую, бросающуюся в глаза деятельность любого рода.

Направление движения-западное. Это определение удобно использовать в тех случаях, когда человек спрашивает куда ему лучше переехать или

в каком месте купить или построить дом.

Время. Период «в течение дня», пока светло, а также летнее время года.

Расстояние. В бытовых вопросах можно предположить 31 км или 4 км.
В остальных, далеко «как до солнца».

Карта №32 Луна



Карта Луна из колоды «Оракул Ленорман»

Я считаю карту Луна активной. Как и все другие небесные тела, луна не стоит на одном месте. Луна перемещается по небосводу, а следовательно она активна, только активность эта непростая.

Луну можно назвать непостоянной и непредсказуемой. Активность её всегда иллюзорна. Если внимательно наблюдать за настоящей луной, то легко заметить, что иногда луна есть на небе, а иногда её нет. Иногда она видна в одном месте, но через несколько минут её можно наблюдать уже в другом. А когда по ночному небу плывут облака, то нередко создаётся такое впечатление, что луна находится перед облаками, а не позади них. Почаще поглядывайте на небо, и вы увидите много интересного! Когда смотришь на реальную луну, то кажется, что она неподвижна, однако на самом деле скорость её движения довольно высока.

Поэтому, когда вы хотите выяснить какой-то вопрос и выпадает карта Луна, то нельзя делать никаких точных заключений, потому что всё может оказаться иллюзией. И хотя среди значений этой карты есть слово «успех» я не советую слишком уверенно об этом заявлять. Следует проверить это следующей картой, и если она позитивная, тогда уже можно сказать с большей уверенностью.

По этой карте невозможно сейчас предсказать точную скорость или направление движения. Всё что сегодня кажется активным и быстрым, завтра может стать причиной замедления и пробуксовки всего процесса. А то, что сегодня производит впечатление промедления, завтра может обернуться тем недостающим звеном без которого быстрое продвижение к цели невозможно.

В любом случае, когда необходимо узнать, о состоянии какого-либо дела или события, карта Луна покажет, что ситуация прояснится либо в течение месяца, либо к вечеру, либо в ночное время.

Время. 4 недели.

Расстояние. Ощущение что близко, но на самом деле далеко, и наоборот. Никогда не угадаешь, и нигде не узнаешь точно. Всё относительно.

Карта №33 Ключ



Карта Ключ из колоды»

Сама по себе карта Ключ не является активной. Однако она является тем триггером, который запускает и приводит к жизни все окружающие её объекты и события, обозначаемые соседними картами. Это та причина, по которой отправляется в путь Всадник, это тот ключ к знаниям, который открывает секреты карты Книга, это тот импульс, который предшествует зарождению любовных чувств по карте Сердце, это тот стимул, который помогает преодолевать препятствия, предсказываемые картой Гора.

В первую очередь карта Ключ заявляет, что путь к достижению цели открыт, и его только нужно начать, сделать первый шаг. Возможно, для этого понадобится какая-то мотивация со стороны.

Движение по этой карте является основным. Иначе говоря, какие бы не существовали варианты продвижения или развития ситуации, тот на который показывает карта Ключ всегда предпочтительный. Двигайтесь туда куда показывает Ключ. А показывает он на лежащую справа от него карту. Немного поясню.

Если, например, карта Гора лежит слева от карты Ключ, можно предположить, что препятствия или блокировки уже скоро откроются, останутся позади, потому что Ключ открывает выход из них. Когда же карта Гора лежит справа, то Ключ предупреждает о том, что вы

приступили или скоро приступите к решению проблем. Либо сообщает, что проблемы и блокировки уже инициированы, запущены в дело, и скоро вы с ними столкнётесь. Но учитывая кармичность карты Ключ, следует помнить, что Высшие силы всегда дают посильные испытания и всегда с Высшим замыслом. Поэтому просто идите навстречу этим проблемам, не бегите от них, а Высшие силы обязательно помогут их преодолеть.

Время. Ключ не является картой времени, но если время знать всё же необходимо, то можно предположить 33 дня или 6 дней, 33 минуты, 6 число месяца.

Расстояние. Решение о нужном для вас расстоянии принимать только вам, вы инициируете этот поход.

Карта №34 Рыбы



Карта Рыбы из колоды «Оракул Ленорман»

Карта Рыбы, несомненно, является подвижной. Однако её скорость и направление, а следовательно, и тип активности может меняться в зависимости от обстоятельств. Основной характеристикой такой активности может быть следование по течению, плавание в общем потоке. Когда всё спокойно, стая рыб движется плавно и без резких движений, все отдельные рыбки держатся вместе и создаётся впечатление некой сплочённости. Но стоит появиться какому-нибудь хищнику как вся стая мгновенно меняет направление и бросается в рассыпную.

Ещё карта Рыбы в некотором смысле символизирует поговорку «в тихом омуте черти водятся». Особенно в комбинации Рыбы+Змея.

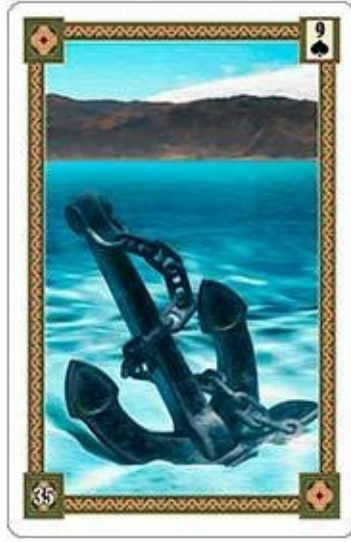
Предположим, что вы желаете узнать о внутренних и внешних особенностях человека и выкладываете нужный вам расклад. Допустим, что на позицию «характер» выпадает карта Рыбы. В этом случае вы можете предположить, что в целом, он производит на окружающих впечатление спокойного, уравновешенного и даже медлительного человека. Но карта Рыбы предупреждает, что при необходимости, он способен неожиданно развить бурную деятельность и резко измениться. Предметом таких перемен могут оказаться его поведение, выбранная ранее цель или отношение к какому-нибудь событию. Однако, в отличие от карты Аисты,

где само её появление уже говорит о наступающих переменах, в карте Рыбы они более вероятны при непосредственном присутствии так называемых «карт-триггеров» таких как Ключ, Коса (слева) и Всадник.

Время. Конкретного значения времени карта Рыбы не несёт. Из-за наличия большого количества воды на карте, она может обозначать сезон дождей или время наводнений и паводков. Во многих случаях, при появлении этой карты в позиции времени можно сделать вывод, что срок исполнения или окончания чего-либо на данный момент не определён по причинам, которые зависят от самого вопрошающего.

Расстояние. Через реку, через океан, через море. Глубоко.

Карта №35 Якорь



Карта Якорь из колоды «Оракул Ленорман»

Данная карта в основном статична, однако кое-какая активность в ней всё же просматривается.

Настоящий якорь хоть и не движется сам, но он выполняет работу по удержанию корабля. Он трудится. Однако эта деятельность никому не видна, ведь якорь находится под водой, и окружающие видят только результат, которым является стабильное и устойчивое положение корабля. Никто не знает какими усилиями эта стабильность обеспечивается. Таким образом, при выпадении этой карты мы видим, что хоть активность и незаметная, скрытая, но играющая важную роль в рассматриваемой ситуации. Цель этой активности удержать ситуацию на плаву, не дать потерять гармоничность и позволить сохранить существующую тенденцию.

Однако следует учитывать, что, якорю, по большому счету, всё равно какое судно удерживать – торговое или пиратское, поэтому если в раскладе рассматривается негативная ситуация, то выпадение карты Якорь покажет, что этот негатив не только останется надолго, но и возможно даже укрепитя.

В целом карта Якорь обозначает безопасное движение на любое расстояние. Отличительной чертой этой карты является предсказание

возврата к исходной точке.

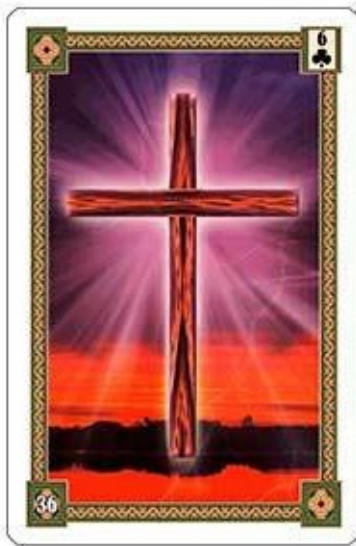
Например, допустим вы собрались в поездку на автомобиле. Перед выездом, решив спросить у карт Ленорман как пройдёт эта поездка, вытащили одну карту, которой оказалась Якорь. С одной стороны, безопасность гарантирована. Но с другой, едва отъехав от дома вы вспоминаете что забыли документы. Необходимо вернуться в исходную точку, домой.

Здесь можно усмотреть некое сходство с картой Ребёнок, но это не совсем так. В карте Ребёнок речь как правило идёт о совсем новом начале, которого раньше ещё не было. А вот в карте Якорь, это как бы исправление ошибок через повторение пройденного. Якорь может задерживать прогресс, но даёт шанс исправить ошибки и достичь безупречности.

Время. Долго.

Расстояние. Вы стоите на якоре и расстояние сейчас не имеет значения. Стоит сделать шаг вперёд, как вас тут же отбросит на прежнее место.

Карта №36 Крест



Карта Крест из колоды «Оракул Ленорман»

В данной карте никакого движения кроме духовного не наблюдается. Эта карта окрашивает любую активность соседней карты тонами духовности, отношения к высшим силам и степенью важности. Это во многом зависит от расположения карты Крест по отношению к соседним картам.

Например, сочетание Всадник+Крест скажет о невысокой важности предстоящей поездки которой можно пренебречь, в то время как комбинация Крест+Всадник, наоборот, укажет на особую важность поездки в жизни человека, которая может быть даже станет судьбоносной.

И снова, нельзя упускать из вида основное предназначение карты Крест в любом раскладе, которое заключается в том, чтобы показать человеку что он проходит некое испытание, которое определенно имеет неприятный характер.

Поэтому зачастую, когда люди спрашивают о ходе развития той или иной ситуации, Крест сообщает о том, что этот путь лежит через страдания. Пока придётся потерпеть, ведь урок ещё не пройден. Следующая карта покажет, как долго ещё суждено идти по этой трудной дороге.

При раскладах на выбор пути, карта Крест покажет тот, который одобряют Высшие силы.

Время. 2—3 недели

Расстояние. В бытовом плане, это расстояние до ближайшего храма, больницы или кладбища.

Почему я трактую карту Крест именно так, читайте в моей книге "[Теория значений карт](#)".

Расклад «Как и когда?»

В этой главе я покажу простой способ как можно на практике использовать информацию из данной книги. Расклад очень простой. В нём участвуют только две карты.



Расклад «Как и когда?»

Первая карта будет показывать состояние, а вторая давать информацию о времени. Обе карты можно совмещать и читать в паре, потому что нередко они взаимосвязаны. Вы поймёте, что я имею ввиду после того как изучите представленные ниже примеры. Вопросы можно задавать с целью посмотреть настоящее или заглянуть в будущее.

С помощью всего двух этих карт можно довольно точно ответить на следующие вопросы:

- В каком состоянии находится сейчас та или иная ситуация, событие или дело?
- Как будет продвигаться тот или иной вопрос?
- В верном ли направлении я двигаюсь, делая то что делаю?
- Что я делаю не так и, как это влияет на время исполнения моего желания?
- Что задумал мой партнёр и когда он собирается это осуществить?

– Сколько мне ещё ждать и что нужно для того, чтобы всё ускорить?

Естественно, что при необходимости местоимение «я» можно изменять на «он, она, они, оно» в зависимости от контекста расклада. Ниже приведу несколько примеров из практики.

Пример №1

Как протекает сейчас моя болезнь и когда ждать выздоровления?



Пример 1

В этом примере мой клиент спрашивал о своём давнем заболевании и хотел узнать, когда можно ожидать полного выздоровления. Выпали карты Крест и Аисты.

Толкование. Карта Крест показывает, что заболевание было ему дано не просто так. Определённо человек проходит какое-то испытание находясь в процессе обучения Высшими силами. Это всегда нелегко, но следует помнить, что любые испытания даются нам свыше не как наказание, а как средство спасения, как возможность выйти на правильный

путь. Более того, испытания всегда даются каждому посильные, чтобы у человека был шанс на успешную «сдачу экзамена». Всё справедливо. Надо только это понимать, и действовать соответственно.

Карта Аисты в позиции «когда?» показывает в первую очередь на наличие перемен в будущем, а также говорит о временном отрезке в полгода или переход между сезонами.

Ещё здесь важно отметить расположение карты Крест слева от карты Аисты. В такой комбинации усиливается важность, сила и значимость грядущих перемен в болезни. Напомню, что вопрос стоял именно о болезни, а не о здоровье! Это важно. В связи с вышесказанным я сделал следующее заключение:

«В данное время ваше заболевание ещё причиняет вам боль и страдание, но вы проходите духовный урок, который дан вам для вашего же блага. Но если вы уже поняли из-за чего вы страдаете и приняли определённые меры по исправлению ситуации, то приблизительно через полгода, в сегодняшнем состоянии вашей болезни наступят кардинальные перемены и скорее всего в лучшую сторону. Ну а пока неприятные симптомы ещё сохранятся, придётся ещё потерпеть и достойно пройти этот урок до конца»

Пример №2

В каком состоянии сейчас находится мой проект и когда я его завершу?



Пример №2

В этом примере первая карта отвечает на вопрос о текущем состоянии проекта, а вторая о сроках его окончания. В качестве ответа выпали карты Ключ и Клевер.

Толкование. Карта Ключ не является картой движения как таковой. Поэтому здесь её можно прочитать как индикатор того, что этот проект на данный момент находится в «подвешенном» состоянии. В то же время эта карта заверяет, что мой клиент имеет всё необходимое для успешного завершения проекта, у него есть нужный ключ. А причиной остановки можно назвать отсутствие движущей силы. Как будто бы человеку не хватает достаточно сильного побуждающего импульса, дабы побудить его закатать рукава и энергично взяться за дело.

Если посмотреть на всю комбинацию, то можно ещё предположить, что работа над проектом как бы потеряла свою былую скорость и сейчас пребывает в двойственном состоянии: с одной стороны всё готово к работе, всё выполнимо, а с другой стороны всё же чего-то не хватает, состояние «на старте». Тем не менее карта Ключ заверяет что человек ни в коем случае не собирается отказываться от проекта. Скорее всего, мужчина просто подрастерял тот пыл, с которым взялся за это дело, или же в настоящее время этот проект не имеет особой важности. Поэтому и не вызывает творческого энтузиазма.

Что же касается времени завершения проекта, то по карте Клевер можно предположить период до 14 дней или даже раньше.

Итоговое заключение: *«В настоящее время ваш проект скорее всего временно приостановлен. Однако никто и ничто не мешает его дальнейшему развитию, а даже наоборот, текущие обстоятельства благоприятствуют для его успешного завершения. Возможно, сейчас вам не хватает мотивации и желания, но если вы всё-таки возьмёте себя в руки и вознамеритесь продолжить работу с прежним усердием, то вы сможете завершить этот проект максимум за две недели. Начинайте действовать!»*

Пример №3

Как обстоят дела с продажей дачи и когда я получу за неё свои деньги?

Предыстория здесь такова, что у моего клиента есть дача в одной из бывших советских республик. Он её решил продать, и на момент расклада на эту дачу уже нашёлся покупатель. Но так как мой клиент живёт в России и сам туда поехать не может, то сделка совершается через посредника, его мать. Выпали карты Мужчина и Собака.



Пример №3

Толкование. Первая карта говорит о двух вещах. Во-первых, в настоящее время ситуация сильно зависит от какого-то мужчины (возможно, это покупатель). Во-вторых, карта Мужчина сообщает о том, что в отношении сделки ведётся какая-то активность, в значит договорённости пока выполняются и всё идёт по плану. Так как первая карта может читаться в паре со второй, то тут видно заверение в надёжности и честности этого мужчины, он не подведёт.

В качестве индикатора времени карта Собака не очень информативна. Можно было бы сказать о долгом сроке, но моя интуиция подсказала, что здесь следует смотреть цифровые символы. Номер карты 18, а следовательно это может быть 18 число следующего месяца или срок

в 18 дней. Можно предположить и 9 дней, но в данном случае мне показалось более близким к реальности именно 18.

Итоговое заключение: *«В настоящее время сделка ещё не завершилась и находится в процессе оформления. Пока всё идёт по плану, но успех сделки сейчас сильно зависит от покупателя. На данный момент времени, с большой долей уверенности можно сказать, что покупатель является приличным человеком и сделка пройдёт без обмана. Деньги скорее всего будут получены вами не позже 18 декабря».*

Расклад производился в начале ноября. Однако на момент написания этой книги на дворе всё ещё был ноябрь, и по информации от моего клиента официально дача продана ещё не была. Поэтому, к сожалению, я не смог указать здесь точность моего предсказания по определению времени. Если кому интересно, напишите мне и я сообщу о результате.

Пример №4

Когда мне ответят на мою жалобу и каким образом?

Мой клиент сделал заказ в одном из интернет-магазинов и ему пришёл не тот товар, который он заказывал. Мужчина написал продавцу письмо, но ответа не было уже два дня. Тогда он обратился ко мне, чтобы узнать, что эта компания планирует сделать с его жалобой и когда будет решена эта проблема, если вообще будет. В этом случае я использовал простой расклад из двух карт. Выпали карты Кольцо и Дом.



Пример №4

Толкование. Несмотря на отсутствие ответа на жалобу моего клиента, продавец всё же рассматривает её и скорее всего собирается выполнить свои обязательства. Вероятнее всего он отправит новый товар или выплатит какую-нибудь равноценную компенсацию. Карта Кольцо говорит о соблюдении соглашений и о чём-то ценном. В торговле соглашение представляет собой предложение продавцом товара в обмен на деньги покупателя, а ценностью является сам товар.

Что касается времени, то карта Дом иногда может говорить о длительном периоде. Однако в данном случае, я всё же пришёл к мнению, что данная проблема будет урегулирована уже в течение следующих четырёх дней или до 4-го числа следующего месяца.

Итоговое заключение: *«Продавец обязательно скоро свяжется с вами и предложит варианты компенсации. Наиболее вероятно вам заменят ошибочный товар на тот, который вы заказывали. Этот вопрос разрешится в срок от 4-х дней до 4-го числа следующего месяца»*

В реальности продавец связался с клиентом на следующий день после моего расклада. Они договорились, что клиент с большой скидкой купит ошибочно присланный ему товар, а продавец, за свой счёт пришлёт ему товар, который тот заказывал первоначально. На том и сошлись. Новый товар был отправлен через 3 дня. Поэтому карта Дом в некоторых случаях действительно несёт значение времени, связанное с цифрой 4.

На этом материал по теме движения и времени исчерпан. Надеюсь, что вы нашли в этой книге что-нибудь новое, что поможет вам делать предсказания с ещё большей точностью. Впереди ещё много интересного!

Много обучающих материалов по картам Ленорман можно найти на сайте автора: www.lenormagia.ru

До следующих встреч!