

**БОРИС МОНОСОВ**



**МАГИЧЕСКОЕ  
РУССКОЕ**

**ТАРО**

**ДАДУТ ОТВЕТ НА ЛЮБОЙ ВОПРОС**

**78**  
карт

**ПРЕДСКАЖУТ СУДЬБУ**

Лучшие колоды Таро

---

**Борис  
Моносов**

**МАГИЧЕСКОЕ  
РУССКОЕ  
ТАРО**



**ПРЕДСКАЖУТ СУДЬБУ  
ДАДУТ ОТВЕТ НА ЛЮБОЙ ВОПРОС**



Издательство  
АСТ  
Москва

УДК 133.3 *Все права защищены. Никакая часть*  
ББК 86.42 *данной книги не может быть*  
М77 *воспроизведена в какой бы то ни было*  
*форме без письменного разрешения*  
*владельцев авторских прав.*

**Моносов, Борис.**

М77 Магическое русское таро . 78 карт. Предскажут судьбу. Дадут ответ на любой вопрос / Борис Моносов. — Москва : Издательство АСТ, 2017. — 28, [3] с. — (Лучшие колоды Таро).

ISBN 978-5-17-103803-8

Макет подготовлен редакцией 

© Моносов Б. М., 2017  
© ООО «Издательство АСТ», 2017  
ISBN 978-5-17-103803-8

## СОДЕРЖАНИЕ

КАРТЫ ТАРО «КОЛОДА АВАДОНА» . . . . .	4
Таро Папыуса . . . . .	5
Таро Мага . . . . .	6
Из чего состоит колода Таро. . . . .	7
МАЛЫЕ АРКАНЫ . . . . .	8
ВЕЛИКИЕ АРКАНЫ . . . . .	12
КАК РАБОТАТЬ С КАРТАМИ ТАРО . . . . .	22
Традиция. . . . .	24
Интуиция . . . . .	25
Чтение карт . . . . .	27
ПРИЛОЖЕНИЯ. . . . .	28
Астрологические соответствия карт Таро. . . . .	28
Код: 7 дней недели . . . . .	29
Код чакр, цветов и нот. . . . .	30
Еврейский алфавит . . . . .	31



## **КАРТЫ ТАРО «КОЛОДА АВАДОНА»**

---

По преданию, карты Таро были созданы в Египте накануне гибели Древнего царства. Легенда повествует о том, что, предвидя падение своей цивилизации, жрецы Египта собрались на совет, где было решено спасти драгоценные знания, содержавшие опыт, накопленный магами Атлантиды и собранный в священной книге Тота, хранителями которой и были жрецы Древнего Египта.

«Священная книга Тота» содержала свод представлений о космосе и человеке, а также техники, позволяющие управлять силами природы. Существует мнение, что многие из этих знаний перевернули бы наши представления о Вселенной, помогли бы дать ответ на сотни неразрешенных загадок. Мощь и величие цивилизации египтян были основаны именно на этих тайных знаниях, и именно они обеспечивали жрецам власть в течение тысячелетий. Современные ученые полагают, что без подобного источника египтяне вряд ли могли создать столь высокоразвитую цивилизацию.

Предвидя возможную потерю не только страны, языка, но и драгоценных знаний, жрецы решили зашифровать информацию книги в виде 78 пиктограмм. Этот шифр было решено нанести на золотые пластинки. Кроме того, были созданы игральные карты, на которых в виде изображений также были помещены знания священной книги Тота.

Золотые пластины и сама книга Тота были спрятаны в пирамидах и до сих пор не найдены. Но колода сохранилась.

Со временем люди упростили эти карты, исказив изображения: была создана так называемая игральная колода, в которой было уже не 78, а всего 36 карт. Но древние знания сохранились в гадательной колоде карт Таро, дошедшей до наших дней. Именно она традиционно используется оккультистами. Со временем изменялась форма атрибутики картинок Таро, существует множество вариантов колод, и, к сожалению, некоторые из них являются просто красивыми картинками. Но есть и такие колоды, которые сохранили смысловой уровень той, древней колоды.

## Таро Папюса

Одна из самых старых и наиболее близкая к первой, созданной египтянами, колода создана великим мистиком, магом и оккультистом Папюсом.

Опираясь на древние тексты (в том числе и каббалистические), применяя Знания, которое он получил из тайных источников, Папюс воссоздал изначальное Таро.

Папюс связал Великие Арканы Таро с 22 буквами еврейского алфавита. Еврейский народ часто связывают с мифом об Атлантиде, считая их наследниками Атлантов. В еврейском алфавите, древнем языке, которым пользовались каббалисты, создавая свои заклинания, также кроется часть мудрости Атлантов.

Каждая буква еврейского алфавита имеет три смысловых поля: число, звук и слово. Кроме того, каббалистика утверждает наличие взаимодействия знаков этого алфавита с реальными событиями, происходящими во Вселенной. Связав алфавит с Великими Арками Таро, Папюс смог приблизиться к разгадке шифра древних Атлантов.

Папюс написал книгу «Предсказательное Таро», в которой были помещены 78 карт-рисунков. Все они были черно-белыми. Автор считал, что это одна из самых точных колод — наиболее приближенная к египетской, дополненная знаниями из других древних источников.

## Таро Мага

Окультисты, маги и эзотерики продолжают работать над колодой Таро. Колода перед вами — это реальная возможность подойти максимально близко к настоящей колоде Таро — древнему знанию необыкновенной силы. Сила в ней та же, что и в колоде жрецов Египта, что и в колоде великого Папюса. Но автор изменил карты так, чтобы мистическое знание древних не просто было более понятно и доступно, а обладало еще большей Силой.

Символы карт даже непосвященный в искусство Таро (но жаждущий получить знания) сможет трактовать достаточно легко. Эти рисунки будут рождать правильные ассоциации и подсказывать вам ответы на ваши вопросы. Кроме того, картам даны свои символиче-

ские названия, которые отличают эту колоду от остальных. Эти названия помогают глубже проникнуть в сущность каждой карты, вызовут определенные вибрации в вашем подсознании, и вы сможете понять, какое явление или знак свыше кроется за ней.

Несмотря на простоту карт, за этой колодой большая энергетическая и магическая работа, знания, опыт. Отнеситесь к ней максимально серьезно — колода создана так, что ее нельзя использовать во зло или просто для баловства. Карты несут в себе мощный энергетический заряд, направлены на саморазвитие, духовный рост и могут влиять на ход вашей жизни.

## **Из чего состоит колода Таро**

Колода Таро состоит из 22 карт Больших, или Великих, Арканов, соответствующих 22 буквам еврейского алфавита, и 56 Малых Арканов.

Полная колода представляет собой детально разработанную модель мира, позволяющую создать Вольт (модель) любой ситуации.

Возможны два направления работы с картами.

1. Изучение ситуации, предстоящей в будущем или произошедшей в прошлом.

2. Создание любой ситуации, наиболее желательной в будущем.

**Приводя в движение колоду Таро, вы воздействуете на ход реальных событий. Помните об этом!**

## МАЛЫЕ АРКАНЫ

Карты Малых Арканов отражают закономерности физического мира и разделены на четыре масти, отражающие идеи пяти элементов. Соединяясь, Вода, Огонь, Воздух, Земля образуют пятый элемент — Эфир. Таким образом, пятый элемент, являющийся символом живого, обозначен суммой мастей колоды. Будучи оккультным инструментом, карты Таро безусловно зашифрованы. Далее приводится метод расшифровки значения мастей Малых Арканов с привязкой их к стихиям.

Каждая масть содержит карты с цифровыми значениями от 2 до 10, отражающими динамику развития стихии, Короля и Даму как положительный и отрицательный полюса энергии, Рыцаря как передаточное звено энергии и Вольта как результат работы энергии в данной стихии. Туз означает полную реализацию принципа стихии, заложенного в масти.

### ***Черви (Чаши)***

Вместилище жидкости — элемент Воды.  
Аморфное, текучее состояние вещества,  
возможности трансформации,  
сверхъестественный аспект бытия.

*Значения карт этой масти*

2 — Стремление к счастью. Побуждение к действию. Цель.

3 — Поддержка извне. Помощь Тонких сил. Вызывание.

4 — Стремление к Любви. Притяжение. Желание.

5 — Привязанность к любимым. Связь. Вольт. Зависимость.

6 — Терпение. Ожидание. Фактор времени.

7 — Духовные устремления. Работа с «тонким планом». Выделение «тонкого тела».

8 — Непостоянство обладания желаемым. Неустойчивый результат. Колебательный процесс. Вибрация.

9 — Обладание желаемым. Покой. Результат.

10 — Исполнение желаний. Реализация. Достижение.

В — Настроение. Состояние. Саморегуляция.

Р — Ясновидение. Путешествия. Эфирный план.

Д — Интуиция. Знание. Астральный план.

К — Разум. Сознание. Ментальный план.

Т — Сверхъестественное. Смещение точки сборки. Реализация феноменов.

### ***Бубны (Круги)***

Монеты, вещество — элемент Земли.

Вещественный аспект.

Формы.

Материальное.

#### *Значение карт масти*

2 — Противоположность материального и духовного. Неопределенность цели.

3 — Потеря материальных благ. Утрата. Плата.

4 — Покупка. Прибыль. Вещь.

5 — Работа по обладанию материальными благами. Торговля.

6 — Два пути: материальный и духовный. Выбор цели.

7 — Жажда материальных благ. Материальные цели.

8 — Периодичность материальных благ. Совместное владение.

9 — Превращение материальных благ. Оборот. Бизнес.

10 — Выгодный обмен. Успешная сделка.

В — Раб материального.

Р — Накопление.

Д — Госпожа реализации. Завершение процесса.

К — Господин реализации. Начало процесса.

Т — Материальные блага.

### ***Пики (Мечи)***

Передача энергии — элемент Огня.

Брак.

Течение процесса.

#### *Значение карт масти*

2 — Намерение жениться. Устремление.

3 — Крепкий брак. Связь. Партнерство.

4 — Спокойная семейная жизнь. Нормальное течение процесса.

5 — Желанный ребенок. Цель процесса. Намечаемый результат.

6 — Удачный ребенок. Удачный результат.

7 — Роды. Кульминация процесса.

8 — Рост ребенка. Развитие успеха.

9 — Ребенок. Результат.

10 — Инкарнация. Действие начальных условий на текущий процесс.

В — Способность к зачатию. Способность к участию в процессе.

Р — Посредник знакомства. Промежуточное звено.

Д — Жена. Окончательное состояние. Кинетическая энергия.

К — Муж. Первоначальное состояние. Потенциальная энергия.

Т — Оплодотворение. Процесс.

### ***Крести (Жезлы)***

Вращающаяся рамка — флюгер — элемент Воздуха.

Приказ.

Условие.

#### *Значение карт масти*

2 — Помощь сверху. Удача.

3 — Ум властелина. Закономерность. Замысел.

4 — Милосердие властелина. Покровительство. Поддержка.

5 — Мотив указания. Целесообразность. Причина.

6 — Целесообразность приказа. Необходимость.

7 — Выполнение приказа. Реализация.

8 — Нарушение приказа. Невыполнение указания.

9 — Форма приказа. Вид предписания.

10 — Предписание. Содержание.



- В — Чиновник. Исполнитель предписания.  
Р — Смена властелина. Новый источник указания.  
Д — Окружение властелина. Зависимость.  
К — Властелин. Источник приказа.  
Т — Изменение судьбы.

## **ВЕЛИКИЕ АРКАНЫ**

Великие Арканы Таро представляют собой 22 иероглифа. Как известно, иероглиф — это унифицированное изображение пиктограммы. Каждая карта является страницей магической книги. Внимательное изучение изображенных объектов и их взаиморасположения помогает проникнуть в тайный смысл карт.

Карты Таро соединили в себе достижения магов трех цивилизаций: Черной, Красной и Белой. Отсюда три смысловых поля карт: Цвет, Форма, Цифра. Необходимо помнить, что прототипом карт являются изображения на золоте, и в первоначальном варианте цветовая гамма передавалась штриховкой, как это было принято, например, в средневековой геральдике. Каждая карта Больших Арканов неоднозначна. Поле ее значений гораздо шире указанного в этом руководстве, поэтому помните, что работа с картами Таро есть один из важнейших разделов Магии, являющейся не ремеслом, а искусством.

## I

*Значение:* Маг. Человек. Творец (Создатель).  
*Буква:* Алеф. *Число:* 1. *Астрологическое значение:* мир божеств. *Звук:* А.

*Толкование:* человек с магическими атрибутами является символом астрального творчества или создателем иллюзий. Магическая символика и поза творят Майю, иллюзию.

## II

*Значение:* Познание. Тайна. Наука (Познание). *Буква:* Бет. *Число:* 2. *Астрологическое значение:* Луна. *Звук:* Б.

*Толкование:* женщина с рогами Исиды — символ тайных интуитивных познаний. Белая и темная колонны указывают на противоположные возможности их использования. Чудесные плоды за ее спиной оказываются просто нарисованными на занавеске — Майя, иллюзия. Луна у ее ног означает отвергнутые страсти. Манускрипт в ее руках неразборчив — признак герметизма знаний.

## III

*Значение:* Роды. Природа. Женская натура (Материя). *Буква:* Гимел. *Число:* 3. *Астрологическое значение:* Венера. *Звук:* Г.

*Толкование:* сидящая женщина расслаблена и ленива. Она сливается с окружающей ее природой. Щит в виде сердца с Инь-символом явился для нее камнем преткновения. Это реализация идеи Инь.

#### IV

*Значение:* Власть. Форма. Твердость (Воля).  
*Буква:* Далет. *Число:* 4. *Астрологическое значение:* Юпитер. *Звук:* Д.

*Толкование:* властелин сидит на троне, украшенном бараньими головами глупцов, признающих его власть. Железными сапогами он попирает стоящих внизу. В руках держит символы своей иллюзорной власти. Эта карта реализует Ян-принцип.

#### V

*Значение:* Иерофант. Учитель. Духовность (Сознание). *Буква:* Хе. *Число:* 5. *Астрологическое значение:* Овен. *Звук:* Э.

*Толкование:* духовный властелин окружен символикой, что указывает на астральную природу его власти. У ног властелина духа темные и светлые фигуры, что символизирует исчезновение антагонизма на высоком уровне духовности. Тройная тиара и тройной же крест указывают на владение тайной Троицы. Ключи символизируют право воздаяния за Добро и Зло.

#### VI

*Значение:* Выбор. Искушение. Герметизм (Влечение). *Буква:* Вау. *Число:* 6. *Астрологическое значение:* Телец. *Звук:* В.

*Толкование:* мужчина стоит на развилке дорог, одна из которых уходит вдаль, а другая кончается около Евы с яблоней и Змием. Поза ангела на облаке указывает на свободу, предоставленную мужчине в выборе. Ева же

не идет никуда: она ждет решения мужчины, создав ситуацию. Это ее путь. Он определен.

Эта карта скрывает различие стилей Инь и Ян.

## VII

*Значение:* Победа. Достижение. Преодоление (Достижение). *Буква:* Зайн. *Число:* 7. *Астрологическое значение:* Близнецы. *Звук:* З.

*Толкование:* воин во всем блеске катит на триумфальной колеснице. Масса символов указывает на иллюзорность его успеха. Зеркальце, укрепленное на его груди, говорит об отсутствии самоанализа; его принцип отношения к ближнему: «как он ко мне». Черное и белое начала остаются для победителя загадкой: два «сфинкса». Добрые и Злые дела, творимые наездником, тянут колесницу его успеха по равнодействующей — вперед.

## VIII

*Значение:* Сила интуиции (Усилие). *Буква:* Каф. *Число:* 20. *Астрологическое значение:* Марс. *Звук:* К.

*Толкование:* дева (интуиция) легкими нежными движениями раскрывает пасть дикому льву. Победа принципа надеяния, «мягкого» над «твердым». Взаимоотношения Инь- и Ян-методик. Однако карта скрывает предостережение: зверь в любой момент может растерзать деву.

## IX

*Значение:* Посвященный. Отшельник. Истинный путь (Духовность). *Буква:* Тет. *Число:* 9. *Астрологическое значение:* Лев. *Звук:* Т.

*Толкование:* одинокий путник опирается на посох с тремя сучками, указывающими на тайну Троицы, которую он постиг настолько, что может использовать ее как опору. Складки плаща полностью скрывают его фигуру, демонстрируя искусство быть незаметным. Он держит в правой руке фонарь, освещающий путь. Свет почти скрыт складками плаща, указывая на принцип Герметизма знаний, символизируемых светом. Безлюдная местность подчеркивает одиночество как условие развития путника. Однако он не стоит на месте. Движение его фигуры указывает на поиски Пути.

## Х

*Значение:* Колесо Фортуны (Судьба). *Буква:* Йод. *Число:* 10. *Астрологическое значение:* Дева.

*Толкование:* ступица колеса опирается на священное имя, указывая на вселенский характер изменений. Колесо вращается против часовой стрелки — направление космических процессов в сторону увеличения Хаоса. Магические существа в четырех углах указывают на тайну Материи; Сфинкс с Мечом — на непознаваемость «Высшего Судьи»; человек с песьей головой, поднимаемый колесом, — на возможность спасения для хороших людей, даже не достигших еще высшей мудрости, змея, сбрасываемая колесом вниз, — на то, что знания не спасут людей злых.

## ХІ

*Значение:* Справедливость. Обратный удар (Закон). *Буква:* Хет. *Число:* 8. *Астрологическое значение:* Рак. *Звук:* Х.

*Толкование:* дева (интуиция) с атрибутами власти сидит на троне, скрываемом складками мантии (тайна законов кармы — воздаяния). Меч и весы — символы справедливости и воздаяния. Занавесь за спиной скрывает тайну будущего. Глаза ее не завязаны. Этот символ означает неодинаковое отношение к поступкам людей, находящихся на разных уровнях сознания. Кому больше дано, с того строже взыскивается. Одна из двух колонн покоится на земле и означает материальность сил воздаяния. Другая колонна висит в воздухе, символизируя нематериальность уровня оценки поступка (Божий Суд).

## XII

*Значение:* Поддержка сверху. Жертва (Объект). *Буква:* Ламед. *Число:* 30. *Астрологическое значение:* Весы. *Звук:* Л.

*Толкование:* человек подвешен за ногу и может считаться жертвой обстоятельств, но Небеса не дают ему упасть (поддержка сверху). Солнце вокруг его головы символизирует уровень духовности. Связанные за спиной руки указывают на недеяние. Несмотря на, казалось бы, неестественное положение, человек чувствует себя вполне нормально: ему нечего бояться, он уповает на Небеса. Это — символ ученичества.

## XIII

*Значение:* Смерть. Угроза. Болезнь (Разрушение). *Буква:* Мем. *Число:* 40. *Астрологическое значение:* Астральный мир. *Звук:* М.

*Толкование:* смерть косит свое поле, не-взирая на мольбы, светские чины и духовные звания. За ее спиной вырастают новые люди, что символизирует смену поколений. «Путь», указанный и на предыдущих картах, лежит в стороне от поля, принадлежащего Смерти, символизируя бессмертие, обретаемое Адептами. Эта карта — ключ к тайне Посвящения Магов.

#### XIV

*Значение:* Алхимический синтез. Плод (Превращение). *Буква:* Нун. *Число:* 50. *Астрологическое значение:* Скорпион. *Звук:* Н.

*Толкование:* ангел указывает на духовный характер действия. Треугольник на его сердечном центре обращен вершиной вверх, символизируя развитие интуиции. Знак золота на голове указывает на открытие верхних центров и использование их в «трансмутации», нога, опирающаяся на воду, — на тайну трансформации, белые одежды ангела — на чистоту помыслов.

#### XV

*Значение:* Логика. Дьявол. Бафамет (Зависимость). *Буква:* Самех. *Число:* 60. *Астрологическое значение:* Стрелец. *Звук:* С.

*Толкование:* женщина и мужчина связаны цепью, что указывает на антагонизм разума и интуиции. Дьявол, символизирующий «погибель», восседает на столбе, к которому прикована цепь. Факел, поджигающий «хвост» мужской фигуры, указывает на сдерживаемый

Ян. Система неподвижна и означает остановку развития.

### XVI

*Значение:* Вещественная связь. Астральное принуждение (Отдача). *Буква:* Айн. *Число:* 70.

*Астрологическое значение:* Козерог. *Звук:* А.

*Толкование:* двое (властелин и богач) укрыли свои сокровища в недосыгаемой горной башне. Молния, ударившая с неба, разрушила твердыню и низвергла ее обитателей вниз. Эта сила (молния) означает «гнев Божий».

### XVII

*Значение:* Монотонность. Безрезультатность (Круговорот). *Буква:* Фе. *Число:* 80. *Астрологическое значение:* Меркурий. *Звук:* Ф.

*Толкование:* дева (интуиция) льет воду кувшинами, набирая ее из озера познания, на почву физического мира. Однако, растекаясь ручейками, влага мудрости вновь исчезает в озере бытия. Кажется, что труд Девы напрасен, но, увлеченная работой, она давно стоит одной ногой на поверхности озера, что символизирует контакт с миром «Сверхъестественного». Семь звезд в небе означают работу семи Чакр. Дерево с плодами и аистом на втором плане символизирует отказ от бытовых проблем.

### XVIII

*Значение:* Путь. Сужение возможности (Развитие). *Буква:* Цаде. *Число:* 90. *Астрологическое значение:* Водолей. *Звук:* Ц.



*Толкование:* дорога, ведущая к познанию (дао), охраняется Собакой (друг, способный изменить) и Волком (враг, способный напасть). Две загадочные Башни, охраняющие путь, — символ Неизвестного. Болото, из которого начинается дорога, — символ Трясины Эгоизма. Рак, пятащийся в болото, означает путь «Черной магии», адепты которой развили свое эго. Солнце и Луна, соединившиеся вверху, являются символом душевного равновесия, необходимого для движущихся по Пути.

## **XIX**

*Значение:* Дары неба. Свет истины (Слово).  
*Буква:* Коф. *Число:* 100. *Астрологическое значение:* Рыбы. *Звук:* К.

*Толкование:* дитя (непосредственность восприятия) сидит на лошади (движение и сердце). Каменная ограда, отделяющая его от внешнего мира, символизирует мир внутренний. Цветы и подсолнухи, окружающие его, — радости, дарованные душе небом. Эта карта — символ Медитации.

## **XX**

*Значение:* Трансформация. Воскресение из мертвых (Обновление). *Буква:* Реш. *Число:* 200. *Астрологическое значение:* Сатурн. *Звук:* Р.

*Толкование:* ангел, символизирующий Судьбу, трубит в трубы Страшного суда (событие, испытание). Люди пробуждаются к новой жизни силой обстоятельств. Они встают из гробов, что указывает на благотворное влияние испытаний и преград, выпавших на их долю.

Эта карта указывает на мудрость «помысла Божьего», посылающего испытания «во спасение».

## XXI

*Значение:* Торжество Магии. Великое Делание (Успех). *Буква:* Тав. *Число:* 400. *Астрологическое значение:* Солнце. *Звук:* Т.

*Толкование:* нагая дева (интуиция) непринужденно танцует в воздухе, не имея видимой опоры. Она держит в руках два магических жезла, символизирующих общение с энергиями Ян и Инь. Венок, окружающий ее, символизирует доступность для нее материальных даров природы и возможность изменять мир. Четыре магических животных указывают на тайны многомерности Мироздания. Извивающийся шарф, обвивающий ее фигуру, символизирует Путь.

## XXII

*Значение:* Дурак. Тайна материальной формы (Иллюзия). *Буква:* Шин. *Число:* 300. *Астрологическое значение:* Физический мир. *Звук:* Ш.

*Толкование:* человек в ярких изорванных одеждах идет по бездорожью к пропасти, которую он не видит. Человек не смотрит под ноги, его взгляд устремлен в пространство — он не ищет Пути. У ног его собака, пытающаяся его остановить (друзья). Не внимая их советам, путник уверенно движется к гибели. В руке его посох, символизирующий разум, но, вместо того чтобы опереться на него,

путник несет посох на плече, повесив на него еще и котомку с вещами, которые он таскает с собой, но не использует (богатство). Внизу, в пропасти, прячется крокодил (воздаяние), но это остается тайной для путника до самого последнего момента.

Эта карта замыкает колесо Тарота, являясь последней и одновременно первой (нулевой). Она символизирует человека, упустившего свой шанс встать на Путь и ввергнутого в дальнейший круговорот перерождений.

## **КАК РАБОТАТЬ С КАРТАМИ ТАРО**

---

Основной формой работы с картами Таро является так называемый «Треугольник судьбы».

Если разложить Большой Аркан по семь карт, он образует равносторонний треугольник, символизирующий Тонкий план материи, или душу человека. Его три вершины, образованные VII и VIII, XIV и XV, XXI и I Арканами, носят соответственно следующие названия:

- Вектор Достижений, или Результат физический;
- Вектор Превращений, или Результат астральный;
- Вектор Иллюзий, или Результат ментальный.

При этом XXII, или, как его еще называют, нулевой Аркан образует точку внутри тре-

угольника. Эта точка символизирует сознание, или Точку сборки. Малые Арканы образуют квадрат со сторонами по 12 карт и символизируют физический план материи, или тело человека. Каждая масть образует одну сторону квадрата. Они расположены по закону Креста. При этом Вода (или Чаши) лежит напротив Огня (или Мечей). Земля (или Круги) противостоит Воздуху (или Жезлам).

Работа с «Треугольником судьбы» заключается в повороте той вершины треугольника, которая лежит в Плана вашей работы, и установке этой вершины против желаемого результата, выбранного на квадрате физического мира. Проводя вектор через нулевую карту, или центр, и конкретную карту Большого Аркана, вы узнаете определенные условия достижения Результата.

В этой работе заложены законы Магии, которые утверждают, что в основе создания ситуации для достижения задуманного результата лежит определенное состояние сознания человека. Таким образом, «Треугольник судьбы» и показывает, что необходимо изменить в сознании для получения конкретного результата. Другие формы работы с картами Таро позволяют достаточно точно прогнозировать ситуацию в ближайшем и иногда в отдаленном будущем. Каждый человек несет в своем настоящем состоянии зачатки будущего поведения. Это поведение, в свою очередь, обуславливает те ситуации, в которые он попадает в еще более отдаленном будущем. Таким

образом, изменяя внутреннее состояние души, можно изменять свою траекторию в физическом мире, что в общем-то и соответствует судьбе. Исходя из того, что, описав текущее состояние души, можно построить вероятную картину судьбы, работает приведенная далее схема: «Колесница судьбы».

В основе всех видов работы с картами Таро лежат два качества: интуиция и традиция.

## Традиция

Употребление карт Таро в течение веков одними и теми же традиционными методами создало и закрепило их Эгрегор. Однозначное толкование, или, лучше сказать, узкий спектр возможности такого толкования закрепил за каждой картой и методиками раскладки определенные структуры ментального уровня. Изображение карты, нарисованное в соответствии с традицией, образует астральное тело карты. Будучи нарисована, такая карта сразу же начинает притягивать соответствующие ментальные структуры. Каждая такая структура воспроизводит одно из базовых качеств ментального мира. Двадцать две карты Таро — это двадцать две буквы еврейского алфавита, восходящего к более древним системам Египта и Вавилона, а в итоге являющегося отражением еще более древнего алфавита Атлантов. Алфавит — кирпичики строения языка, язык же служит для отражения на ментальном плане образа всего окружающего мира. Отсюда букву можно

рассматривать как квант ментального плана. Буквы же еврейского алфавита еще являются и цифрами. Таким образом, с его помощью можно определить числовой эквивалент любого слова. Число же, соответствующее одному из Великих Арканов, обладает целым смысловым полем. Для определения суммы чисел слова используется каббалистическое правило сложения. При этом все числа суммируются обычным путем, а получившееся в результате двузначное число, превышающее 22, также суммируется. В некоторых случаях суммируются все двузначные числа, начиная с 10.

## **Интуиция**

Каждый человек представляет собой поле информации. Интуиция помогает считать эту информацию как некое интегральное ощущение. Такое же поле информации представляет собой и колода Таро. Тасуя ее, мы приводим ощущение от колоды карт в соответствие с ощущением данного человека. Момент совпадения является сигналом окончания перемешивания карт. Далее используется один из традиционных методов раскладывания карт.

### ***«Колесница судьбы»***

Это традиционный метод расклада карт, дающий вероятностную четырехмерную модель состояния человека. Карты указывают, под действием каких сил человек находится. При этом Малые Арканы указывают на действие факторов физического мира,

Большие — на действие сил тонкого мира. От степени совпадения информационного поля колоды и человека, на которого делается предсказание, зависит точность гадания. Сосредоточившись в Манипура-чакре, боковым зрением сканируйте человека. Перемешивание производится вытягиванием карт из колоды по одной из разных ее частей с укладыванием последовательно вниз колоды. Вы должны чувствовать резонанс с каждой вытягиваемой картой. Ощущение наполненности в Манипура-чакре должно нарастать. Вы должны точно поймать момент начала распада резонанса, когда дальнейшее смешивание колоды начнет уменьшать ощущение энергии в чакре. В этот момент колода сложена на данного человека.

Сначала раскладывается фигура «Крест», или колесо «Колесницы». В центр укладывается 1-я карта, показывающая текущее состояние человека. На нее — 2-я, показывающая, чем это состояние вызвано. 3-я карта укладывается «сверху» и показывает ближайшее будущее. 4-я карта, указывающая прошлое, укладывается «снизу». (1-я карта символизирует человека, обращенного к нам лицом, и направления «влево» и «вправо» определяются для такой модели.) На «правую» руку укладывается 5-я карта, символизирующая сильную сторону человека, на «левую» — его «сердечные» или эмоциональные свойства. Их показывает 6-я карта. Далее «внизу» под «Крестом» выкладываются в ряд 4 карты. Они символизируют предписанную судьбу. Это 7,

8, 9 и 10-я карты. При этом 7-я и 10-я карты означают текущий отрезок жизни, а 8-я и 9-я описывают весь жизненный путь.

## **Чтение карт**

При толковании результата, полученного при гадании, необходимо учитывать все смысловое поле карты. Оно включает значение карты, сюжет картинки, числовое значение, астрологический и каббалистический аспекты Больших Арканов. Чтение карт Таро — искусство и доступно не всем. Более того, их вмешательство в реальность настолько велико, что без крайней необходимости этот метод лучше не употреблять.

### ***Метод ответа на вопрос***

Для получения ответа на вопрос или совета необходимо выполнить ряд условий.

1. Карты складывают на данного человека.
2. Вопрос задают вслух, четко и однозначно формулируют.
3. Человек сам выбирает из разложенной веером колоды три карты. Эти карты определяют ответ.

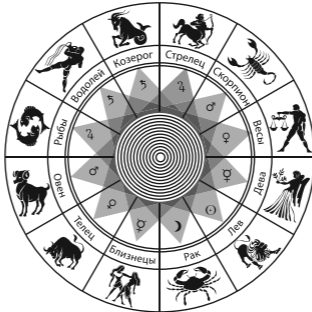
### ***Жребий судьбы***

В этом случае отделяются Большие Арканы, из которых человек вытягивает один, трактуемый как вестник судьбы на ближайшее время.



## ПРИЛОЖЕНИЯ

### Астрологические соответствия карт Таро

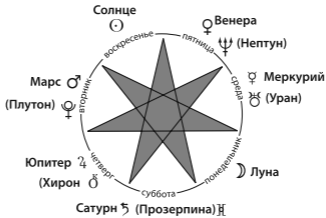


#### **Большие Арканы**

**22 = 12 (зодиаки) + 7 (планет) + 3 (плана)**

- |                    |                     |
|--------------------|---------------------|
| 1. Юпитер          | 12. Телец           |
| 2. Дева            | 13. Астральный план |
| 3. Луна            | 14. Скорпион        |
| 4. Ментальный план | 15. Козерог         |
| 5. Стрелец         | 16. Близнецы        |
| 6. Венера          | 17. Солнце          |
| 7. Марс            | 18. Рак             |
| 8. Лев             | 19. Овен            |
| 9. Сатурн          | 20. Водолей         |
| 10. Меркурий       | 21. Рыбы            |
| 11. Весы           | 22. Физический план |

## Код: 7 дней недели



7 = 1 Луна (понедельник) + 2 Марс (вторник)  
+ 3 Меркурий (среда) + 4 Юпитер (четверг)  
+ 5 Венера (пятница) + 6 Сатурн (суббота)  
+ 7 Солнце (воскресенье).

## **Код чакр, цветов и нот**

1. Муладхара (красный, нота *до*)
2. Свадхистана (оранжевый, нота *ре*)
3. Манипура (желтый, нота *ми*)
4. Аннахата (зеленый, нота *фа*)
5. Вишудха (голубой, нота *соль*)
6. Аджна (синий, нота *ля*)
7. Сахасрара (фиолетовый, нота *си*)

## Еврейский алфавит

Название буквы	Буква еврейского алфавита	Числовое обозначение буквы	Название буквы	Буква еврейского алфавита	Числовое обозначение буквы
Алеф	א	1	Ламед	ל	30
Бет	ב	2	Мем	מ	40
Гимел	ג	3	Нун	נ	50
Далет	ד	4	Самех	ס	60
Хе	ה	5	Айн	ע	70
Вау	ו	6	Фе	פ	80
Зайн	ז	7	Цаде	צ	90
Хет	ח	8	Коф	ק	100
Тет	ט	9	Реш	ר	200
Йод	י	10	Шин	ש	300
Каф	כ	20	Тав	ת	400

2



3



4



5





6



7



8



9



10



B



ρ



Д





K



T



2



3



4



5



6



7





8



9



10



B



ρ



Д



K



T





2



3



4



5



6



7



8



9





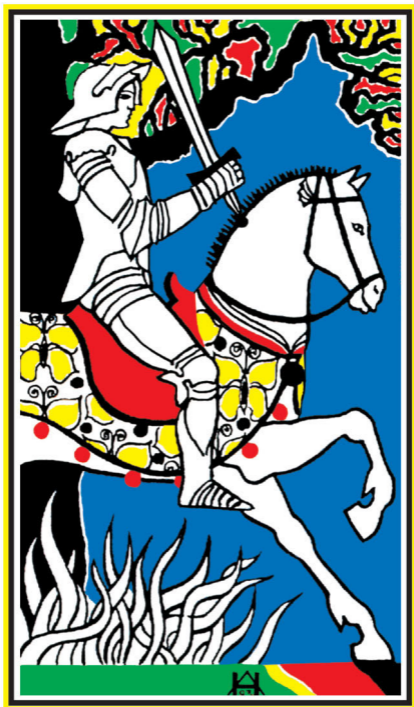
10



B



ρ



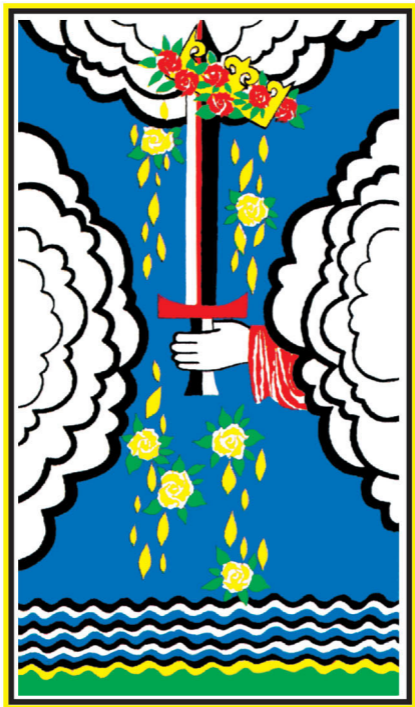
Д



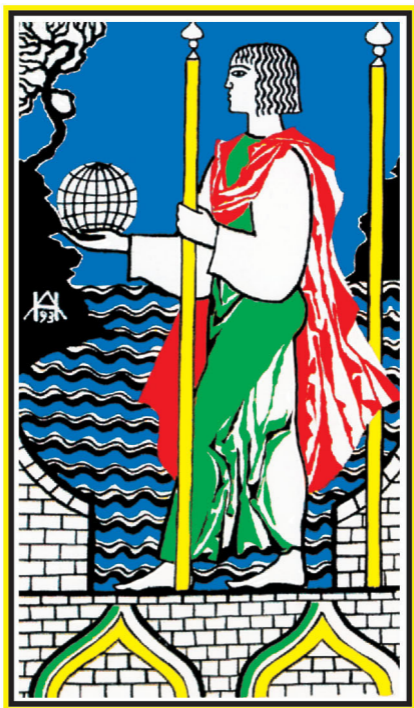
K



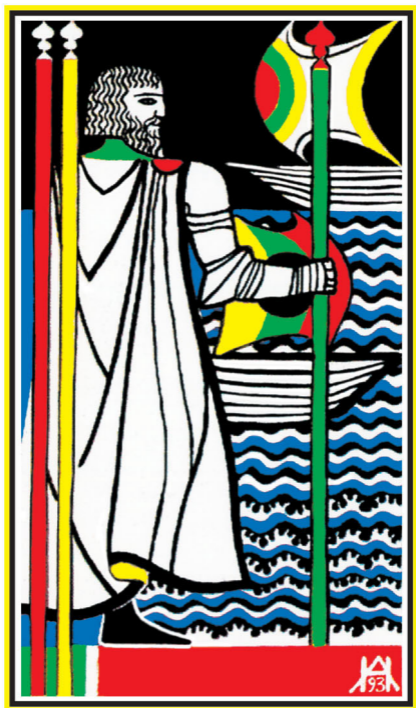
T



2



3





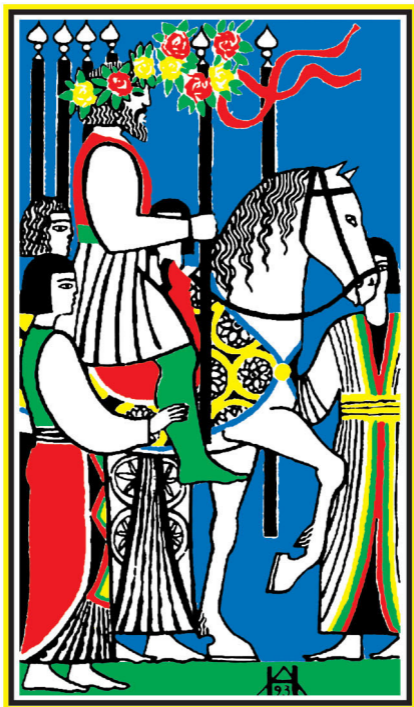
4



5



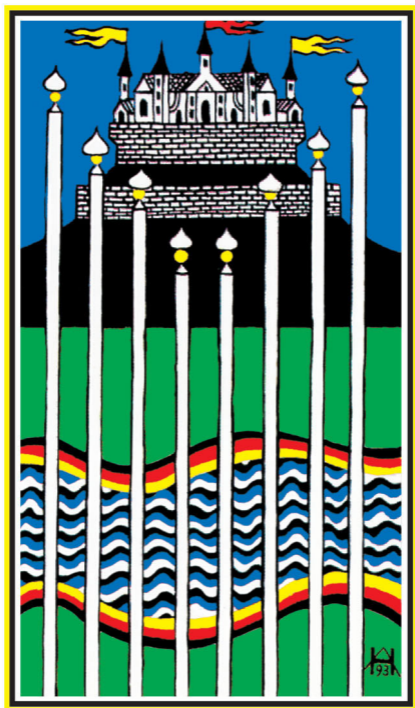
6



7



8



9



10



B





ρ



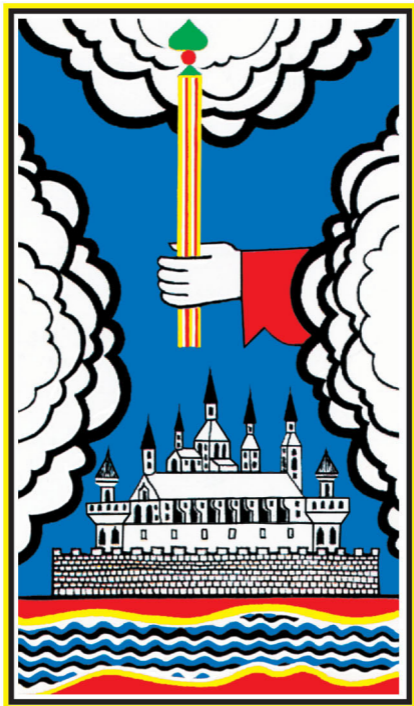
Д



K



T



I



СОЗДАТЕЛЬ

II



ПОЗНАНИЕ

III



МАТЕРИЯ

IV



ВОЛЯ



V



СОЗНАНИЕ

VI



ВЛЕЧЕНИЕ

VII



ДОСТИЖЕНИЕ

VIII



УСИЛИЕ

IX



ДУХОВНОСТЬ

X



СУДЬБА

XI



ЗАКОН

XII



ОБЪЕКТ



XIII



РАЗРУШЕНИЕ

XIV



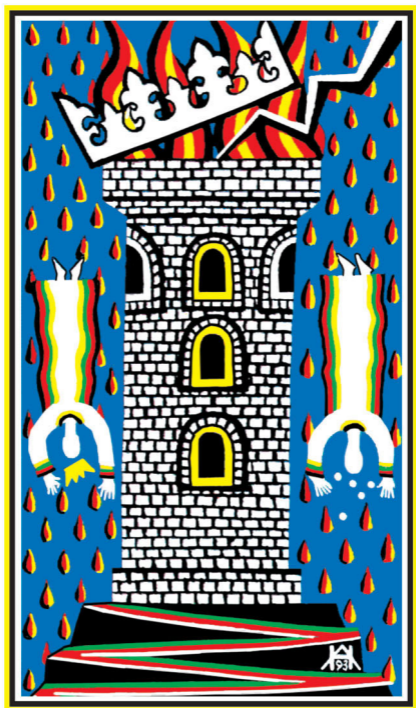
ПРЕВРАЩЕНИЕ

XV



**ЗАВИСИМОСТЬ**

XVI



ОТДАЧА

XVII



КРУГОВОРОТ

XVIII



РАЗВИТИЕ

XIX



СЛОВО

XX



ОБНОВЛЕНИЕ



XXI



УСПЕХ

XXII



ИЛЛЮЗИИ

12+

---

*Издание для досуга*

**Борис Моносов**  
**МАГИЧЕСКОЕ РУССКОЕ ТАРО.**  
**78 карт. Предскажут судьбу.**  
**Дадут ответ на любой вопрос**

Подписано в печать 25.04.2017. Формат 84×108/64.  
Усл. печ. л. 0,84. Тираж экз. Заказ №

Общероссийский классификатор продукции  
ОК-005-93, том 2–953000, книги, брошюры.

ООО «Издательство АСТ»  
129085, г. Москва, Звездный бульвар, д. 21,  
стр. 3, комн. 5

**Колода от сильнейшего Мага России**



# МАГИЧЕСКОЕ РУССКОЕ ТАРО

**Таро мага Атлантиды  
предсказывает  
и меняет жизнь!**

**Узнайте!**

- Что ждет вас в будущем
- Как поступить в сложной ситуации
- Что думают о вас окружающие

ISBN 978-5-17-103803-8



9 785171 038038

ПРАЙМ