



Серенот С.К.

**ДЕМОНОЛОГИЯ
В ТУВИНСКОМ НАРОДНОМ
ЦЕЛИТЕЛЬСТВЕ**

С. К. Серенот

**ТУВИНСКАЯ
ДЕМОНОЛОГИЯ
В НАРОДНОМ ЦЕЛИТЕЛЬСТВЕ**

Под редакцией Оларда Диксона



**Издательство «ВЕЛИГОР»
Москва 2009**

УДК 133,4
ББК 86,42

С. К. Серент
ТУВИНСКАЯ ДЕМОНОЛОГИЯ
В НАРОДНОМ ЦЕЛИТЕЛЬСТВЕ

Под редакцией Оларда Диксона

Книга известного тувинского целителя буддийской традиции С.К.Серента основана на большом опыте автора и его внутреннем видении областей подземного Нижнего мира. Эти невидимые обычному зрению миры населены всевозможными демонами и сущностями с негативной энергией, которые вызывают у людей болезни и провоцируют несчастья и катаклизмы.

Благодаря большому количеству оригинальных рисунков, сопровождающих описания, данная работа имеет вид атласа-определителя существ потустороннего мира, который будет интересен как специалистам, так и широкому кругу читателей, интересующихся традиционной медицинской практикой лам и шаманов Центральной Азии.

ISBN 978-5-91742-020-2

ООО «Издательство Велигор»
г. Москва, м. Партизанская, Окружной проезд, д. 12,
подъезд 1, домофон 20
тел: (499) 166-98-30 8(985) 784-08-16 E-mail: veligor97@gmail.com

Интернет магазин: WWW.VELIGOR.RU

Подписано в печать 19.08.2009 г.
Формат 60x84/16, Печ. листов 4,5,
бумага офсетная. Тираж 1000 экз.
Заказ 2057

Отпечатано с оригинал-макета издательства
в ОАО "Областная типография "Печатный двор"
432049, г. Ульяновск, ул. Пушкарева, 27.

© ООО «Издательство Велигор» — оформление книги
© Серент С.К. — полные права

Содержание

Об авторе.....	6
О книге С.К. Серенота	7
«Тувинская демонология в народном целительстве»	7
ДЕМОНЫ И ДУХИ В ТУВИНСКОЙ МИФОЛОГИИ	8
СУЩНОСТИ ПАРАЛЛЕЛЬНЫХ МИРОВ	14
1. ЖЁЛТО-КОРИЧНЕВЫЙ.....	15
НИЖНИЙ МИР	15
2. ЖЁЛТО-СЕРЫЙ НИЖНИЙ МИР	18
3. СЕРОВАТО-ЧЁРНЫЙ НИЖНИЙ МИР	21
4. НИЖНИЙ ЧЁРНЫЙ МИР ОКРУГЛОЙ ФОРМЫ	24
5. КАМЕНИСТЫЙ ЧЁРНЫЙ НИЖНИЙ МИР	27
6. ЧЁРНЫЙ ЖЕЛЕЗНЫЙ НИЖНИЙ МИР	30
7. ТЁМНО-СИНИЙ КАМЕННЫЙ НИЖНИЙ МИР	33
8. БОЛЬШОЙ СИНЕ-КОРИЧНЕВЫЙ НИЖНИЙ МИР	36
9. ЧЁРНЫЙ, СИНЕ-ЗЕЛЁНЫЙ НИЖНИЙ МИР	39
10. ОБШИРНЫЙ ЧЁРНЫЙ НИЖНИЙ МИР С МИРАЖАМИ	43
ВМЕСТО ЗАКЛЮЧЕНИЯ.	47
О ЛЕЧЕНИИ	47

Автор выражает огромную благодарность своим коллегам, с которыми пришлось совместно работать, особенно Михайлову Юрию Ревовичу, помогавшему в период с 1996 по 1999 гг. описывать невидимых обычному зрению сущностей; Чимит Сайын Павловичу, художнику-оформителю, который выполнил в 2005 — 2008 гг. сложную работу по изображению этих сущностей.

Отдельная благодарность Ламажаа Анне Момбужаевне за первую редакцию и техническую поддержку, а также моей семье, особенно жене Нине, за поддержку в создании настоящей работы.

Об авторе

Станислав Кужугетович Серенот родился 4 октября 1949 г. в г.Шагонаре Тувинской АССР. Потомок шаманского рода по отцовской линии в третьем поколении. По материнской линии — правнук известного Камбы-ламы буддийского хурээ в Ээр-Хаваке Чамбала Кыргыза — Нава Хелина. В 1938 году хурээ был разрушен, а Камбы-лама репрессирован и отправлен в лагерь, откуда не вернулся.

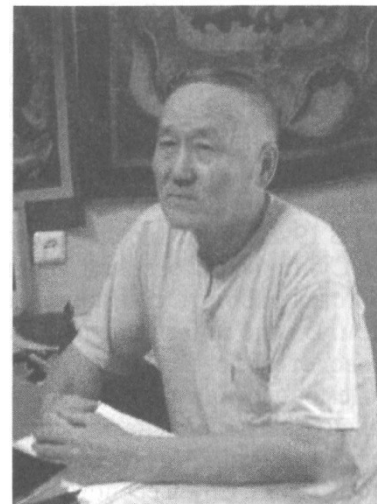
В детстве С. Серенот видел необычные образы, танцующих зверей. Успокаивая встревоженных родителей, его дядя сказал, что мальчик получил «отметину», преемственность дара от своего прадеда Чамбала. С подросткового возраста С. Серенот начал интересоваться историей и археологией. Встречался со стариками, расспрашивал их о прошлом. Собирал материалы о ламаизме и шаманизме. В 1973 г. закончил с отличием Кызылское медицинское училище. В период с 1973 по 1990 гг. работал в системе государственного здравоохранения фельдшером медпункта в с. Хайыракан Улуг-Хемского района, а также в отделении скорой помощи при центральной районной больнице в г. Шагонаре. В 1981 г. заочно закончил биологический факультет Кызылского государственного педагогического института, получил специальность биолог. Защитил диплом по теме «Лекарственные растения Тывы. Редкие и исчезающие виды». После работал учителем биологии.

В 1991 г. прошел обучение на выездных курсах по Восточной медицине в г. Кызыле, проводимых китайскими специалистами, и в том же году стал самостоятельно практиковать народное целительство. Обучался на курсах Курганского центра духовного возрождения «Цвета радуги». Одним из первых начал работу по возрождению религиозных верований тувинцев. Открыл молеальный дом (дуган) в с. Хайыракан (Улуг-Хемский кожуун), впоследствии переведенный в Кызыл из-за большого количества пациентов.

В 1990 г. участвовал в работе X съезда буддистов СССР в Бурятии. Учился у Камбы-ламы Улан-Баторского Кандан-хурээ геше Гатона. В 1992 г. Далай-лама XIV осветил его молеальный дом в с. Хайыракан и благословил самого С.К. Серенота. В 1993 году в Кызыле была издана его книга на тувинском языке «Народная медицина в Туве».

В 1996 г. С.К. Серенот получил духовную практику от доктора Ц.Сунгарын по основам тибетской медицины. С 1996 по 1999 г. он стал работать с помощником — Михайловым Юрием Ревичем. В ходе занятий целительством было записано объемное руководство по взаимодействию с духами различных миров — «Демонология в тувинском народном целительстве». Позже рукопись была дополнена рисунками духов, которые выполнил тувинский художник Чимит Сайын Павлович.

В 1999 г. С.К. Серенот получил звание «Заслуженный работник здравоохранения Республики Тыва». В 2001 г. он был участником симпозиума «Экология и традиционные религиозно-магические знания», состоявшегося в Кызыле. Является целителем буддийской общины «Дашичойхорлинг».



*Из справочника О. Диксона
«Шаманы России. Конец XX- начало XXI вв.»*

О книге С.К. Серенота «Тувинская демонология в народном целительстве»

Согласно энергетической теории, Земля и её обитатели, в том числе и человек, имеют несколько слоев энергетических оболочек, то есть полей разного размера и степени вибрации. Через них человек имеет постоянную связь с тонкими или, иначе, параллельными мирами. Наши мысли и эмоции, отражаясь в них, образуют причудливые энергетические сгустки различной формы, которые оживляются и потом существуют самостоятельно, обитая в подходящих по вибрации мирах.

Болезнетворные сущности из-за высокой интенсивности вызываемых людьми негативных эмоций очень сильны. После оживления они начинают питаться энергией тех, кто их создал или подобных им людей по степени вибрации. Обычному человеку, вечно занятому повседневными заботами, они просто не видны, хотя их проявления в виде различных болезней они ощущают. Тем не менее, особые люди наделенные даром ясновидения и яснослышания, могут проникать в эти миры и воздействовать на их обитателей.

К одним из таких людей относится С.К. Серенот. Он не только может видеть сущностей из тонкого мира, но и владеет методами их обезвреживания, коррекции состояния здоровья пациентов, которые обращаются к нему за помощью. В его арсенале имеется богатый набор инструментов для проведения диагностики и лечения, среди которого есть и древние шаманские атрибуты для проведения традиционного камлания, и новые, усовершенствованные им лично. Многие годы я изучаю и наблюдаю за его деятельностью, знаю его как целителя с уникальными способностями, который хочет делиться своими познаниями с начинающими целителями и совместно работать с врачами общей практики системы государственного здравоохранения.

Данная работа на русском языке представляет несомненный интерес как для целителей, так и для широкого круга читателей. Эта книга является новым словом в современном изучении тонкопланового мира духов.

*Ламажаа А.М., врач-астролог восточной медицины. Заслуженный работник
здравоохранения Республики Тыва.*

ДЕМОНЫ И ДУХИ В ТУВИНСКОЙ МИФОЛОГИИ

Деление Вселенной на три большие области, стоящие друг над другом, известно с древнейших времен всем народам Сибири. Земля с её обитателями всегда принимается за некую отправную точку — светлый Средний мир или, по-тувински, *Ортаа оран*. Помимо животных и человека, согласно мистической философии шаманов, в этой области Вселенной обитают невидимые глазу духи — *ээзи*, составляющие суть различных природных объектов и явлений: духи воды, огня, земли, камня, ветра, дерева и т.д. Также каждая из этих сил может быть рассмотрена персонифицировано: дух конкретного озера, а не воды вообще; дух определенной горы, а не любого камня. Между человеком и духом издревле установлены особые взаимоотношения: люди почитают окружающую природу, не берут от нее больше, чем нужно, а духи одаривают их богатым уловом, удачной охотой, попутным ветром. В благодарность люди оставляют для них в особых местах лучшую пищу и табак, завязывают на ветвях деревьев разноцветные ленточки — *чалама*.

Известно множество легенд о том, как человек случайно или целенаправленно выполняет особые действия и вызывает тем самым духа, который соглашается помочь ему, если тот обещает не разглашать полученную тайну. Нередко при этом дух и человек вступают в супружеские отношения и даже имеют детей от такого брака. Рано или поздно человек нарушает договор и лишается помощи потусторонней силы.

Одним из порождений зла в Среднем мире является *бук* (*бук-тар*). Он возникает в результате совершенных человеком злодеяний, проявлений жестокости, воровства, распространения клеветы. Это чёрная сила, сгусток негативной энергии, которая может присутствовать на месте преступления незримо или в виде самых различных животных: собаки, козы, суслика, птицы, пчелы. Считается, что человек, который задумал причинить кому-то вред, уже носит бука в самом себе. Тувинцы про него говорят: «*Багай кара куштер сине берген кижии*» — «Поселилась в человеке чёрная сила»¹. В ряде случаев буком становится сам человек или животное, по отношению к которому была совершена несправедливость. При этом он становится движим мстостью и сурово наказывает своего обидчика. Шаманы считают, что от бука, поселившегося в солнечном сплетении, происходят болезни печени, желудка, алкоголизм. Изгоняют бука с помощью особого обряда с жертвоприношением барана или козы:

*Бук, племя твое отдельно и кости твои чужие,
Бук, ты сюда пришел, заблудившись в дороге.
Ведь у тебя есть дети, внуки и правнуки.
Ведь у тебя есть аал и край, они вдалеке.
Слушай меня, бук провожу тебя до родных,
Они живут богато и у них есть пища разная.
Прошу тебя не отказаться. Прошу быть послушным...*

Записано от К.Л. Балгана²

Помимо бука есть и другие «бродячие» сущности негативного характера — азалары и четкерлеры, связанные с душами мертвых.

Аза (*азалары*) несколько напоминают чертей в славянской демонологии. Считается, что в аза превращается душа человека после смерти, если не было сделано соответствующих обрядов, регламентируемых традицией. Азалары живут в заброшенных кошарах, на кладбищах, в пустующих домах и на перекрестках дорог. Появляются в вечерние сумерки, особенно в конце осени. Имеют разный облик: страшного человека с перекошенным лицом, существа, покрытого шерстью, животного с кривыми рогами, длинными ушами и коровьей головой.³ Иногда азалары выглядят как серый вихрь или

¹ Диксон О. Шаманские карты путешествия души. Материалы экспедиции в Тыву, 2008 г.

² Кенин-Лопсан М.Б. Алгыши тувинских шаманов. - Кызыл, 1995. С. 113.

³ Диксон О. Шаманские карты путешествия души. Материалы экспедиции в Тыву, 2008 г.

белое облако пыли (*аза куу* — «серый черт»), в другом случае — как красный вихрь (*кызыл казыргы*). Могут перевоплощаться в различных животных, странных на вид: безрогую козу, маленького филина с огромным клювом, синюю или красную собаку, волка с большими ушами. Умеют летать по воздуху.

Поскольку азалары — это блуждающие души умерших людей, они могут нанести вред живым, особенно своим бывшим родственникам. Если после чьей-либо смерти люди начинают болеть или даже умирают один за другим, считается, что на них влияет аза, призывает к себе. В этом случае делают обряд замены — жертвоприношение домашнего скота — или заключают с аза договор: он оставляет живых в покое, а за это сам может забрать, например, пять баранов.

Очень близки к понятию азаларов *четкерлеры*, также являющиеся душами умерших людей, которые не смогли добраться до положенного им места. Четкерлеры редко являются людям в своем истинном облике. Они имеют волосы желтого цвета, жёлтые брови и жёлтые ногти на пальцах рук и ног. Из-за этого их иногда называют *сарыг четкер*, то есть «жёлтый дьявол».

Некоторые тувинские шаманы считают, что ведут происхождение своего дара от азаларов. Вот образец одного *алгыша* (призыв), обращенного к потусторонним силам:

*Обращаюсь к вам, мои четкерлер, мои азалар!
Все ли вы собрались здесь и все ли прийти сюда?
Вы, мои черти! Вы, мои бесы! Обращаюсь я к вам.
Окончательно ли вы пришли, скрыто ли выявились?*

Записано от Ш.Б. Донгака.⁴

Духи — хозяева местностей, азалары, четкерлеры и буки связаны с иными областями Вселенной, где имеют воплощение и пристанище. Вообще, в тувинских мифах духи и люди (не только шаманы) могут перемещаться по мирам (*оранам*), брать себе жён с других ярусов Вселенной, устраивать между собой состязания. Под земной твердью лежит Нижний мир — *Алды оран*, а область, находящаяся «по ту сторону небес», имеет название Верхний мир — *Устуу оран*. Все три мира — Устуу оран, Ортаа оран и Алды оран окружены областью, существующей вне времени и пространства — *Тенгри*.

Для того, чтобы попасть в Нижний мир, герой спускается в пещеру или прыгает в воду, в зависимости от того, куда именно отправляется, поскольку Алды оран разделен на многие другие миры, как Средний мир на государства. Хозяином трёх нижних водяных миров является *Узут-хан* (*Лузут Хаан*), имеющий облик змея. Его дети тоже змеи, но могут принимать обличие человека.

Узут-хан выступает как дружественная сила, помогающая герою обходить опасные ситуации и преодолевать трудности различного происхождения. Вот что говорит один из обитателей Нижнего водного мира, короткий и толстый чёрный змей Эрген-оолу, герою богатырского предания:

«До моей страны очень далеко... Если ты поедешь прямо на юг, ты увидишь там большую черную гору. Когда ты поднимешься на ее вершину и поглядишь оттуда, то увидишь посреди озера стеклянный девятислойный дом. Это и есть мой родной дом. Когда ты доберешься до него, то увидишь перед дверью двух львов. Входи без опаски! Как войдешь, увидишь двух орлов. И их не бойся!»⁵

В поздней мифологии владыкой всего Нижнего мира выступает *Эрлик-хан*, а его подданные названы *эрликами*. К Эрлику попадают на суд души людей после смерти. Он воздаёт всем по его делам на земле: карает неверных супругов, жадным забивает в горло золотые монеты, чревоугодников облакает на вечный голод, заставляет пожирать листья чая тех, кто плохо вываривал его при жизни, но воздаёт почести многодетным женщинам,

⁴ Кенин-Лопсан М.Б. Алгыши тувинских шаманов. - Кызыл, 1995. С. 50.

⁵ Сказки и предания алтайских тувинцев. - М., 1994. С. 62.

тем, кто подавал неимущим милостыню и т.п. Тем не менее, в народном понимании Эрлик-хан — отрицательный персонаж, некий собирательный образ всех злых духов более древних мифов, в которых действуют многоголовые великаны *мангысы* с ножами и напильниками вместо ногтей; людоеды *магачыны*, находящиеся под властью демонических сил; дикий человек *кижи-бурус*; чудовища *кучутеннер*; семиглавая змея или ведьма — проглотительница женщин и детей *Челбиге*, из крови которой произошли мухи, слепни, комары. Наравне с этим к старому пласту тувинской демонологии относятся степные *албысы*, а так же *диирены* и *шулбусы*. У всех у них есть свои области (ораны) в Нижнем мире, но часто они вторгаются в мир людей, вызывая болезни и несчастья. В каком-то смысле их можно даже назвать «иным народом».

Албысы, попадая в Средний мир, обустроиваются в песчаниках и глиняных карьерах, но могут появляться и в любом другом месте, завлекая путника своим сладкоголосым пением:

*Я живу там, где Кызыл-Эл.
Приходите ко мне, когда солнце краснеет.
У меня дивный характер, Выкурим красную трубку за трубкой.
Я живу у крутых берегов.
Приходите ко мне, когда ночь наступит
Я любого смогу рассмешить,
И мы будем вместе веселиться.*

Сообщил С.О. Сат.⁶

Изначально албысы женского пола (*кыс албыстар*), но могут изменять свой облик и становиться красивыми юношами (*эр ал-быстар*). Они очень похожи на людей, но имеют необычный длинный нос (иногда о нём говорят как о сделанном из меди), который скрывают при встрече рукой. Над верхней губой у албыса отсутствует ямка, так же её нет на спине у позвоночника. Есть и другое описание албыса как существа, покрытого редкой шерстью и с очень длинными грудями, которые для удобства передвижения закидываются на спину. О женщине-албысе ещё говорят, что одна её грудь заброшена за плечо, а другая положена у кромки пепла.

Заманив охотника своим пением, албыс очаровывает его, принуждая к сожителству, и лишает памяти о прежнем доме и семье. Человеку кажется, что он обрёл счастье, он всё время чему-то радуется, смеётся, а на самом деле албыс лишила его разума, сделала сумасшедшим. Поэтому о таких людях тувинцы говорят: «*Албы-стай перген*» — «В него албыс вселился». Для возвращения человека в нормальное состояние проводят специальный обряд, при котором из муки и масла лепят фигурку албыса, потом сжигают её в огне и закапывают в отдалённом месте.⁷

От сношения с человеком у албыса может родиться ребенок. Некоторые шаманы ведут своё происхождение от этого класса духов и призывают их во время камлания:

*Милые мои, янтарно-жёлтые албысы мои.
Они издали приходят с шумом, с музыкой.
Они ко мне приходят, пролетая над лесами.
Они ко мне приходят, покорив поднебесные дали.*

Сообщил А.Ш. Баир.⁸

Родственные албысам существа потустороннего мира — это *диирены*. Они редко появляются перед глазами человека, а если и показываются, то обычно в виде туманной фигуры, облачка, тучи, или проявляют только одну часть своего тела, чаще всего — руку. Диирены встречаются в безлюдной высокогорной местности: в ущельях, на перевалах, в

⁶ Кенин-Лопсан М.Б. Мифы тувинских шаманов. - Кызыл, 2002. с. 228-229.

⁷ Диксон О. Шаманские карты путешествия души. Материалы экспедиции в Тыву, 2008г.

⁸ Кенин-Лопсан М.Б. Алгыши тувинских шаманов. - Кызыл, 1995. С. 107.

пещерах. Могут превращаться в некоторых животных: собаку, волка, горностаю. Иногда диирена видят скачущим по воздуху верхом на коне белой или чёрной масти. В этом случае он имеет облик молодого красивого юноши (*эр-диш-реннер*) в нарядной одежде. В отдельных сообщениях диирен предстает женщиной (*кыс-дишреннер*).

Известна страсть дииренов к молочной водке — *араге* и к игре в шахматы. У тувинцев даже существует поверье, согласно которому тот, кто хочет встретиться с бесом, должен сесть в устье реки Алаш и расставить шахматные фигуры на доске. Через некоторое время должен послышаться тихий голос, шорох или пение, после чего диирен сделает первый ход, передвинув фигуру по полю.⁹ Диирены могут дать понравившемуся им человеку богатство, но всегда будут требовать что-то взамен, например, лишают уговором дара речи. После встречи с ними возникают сильные головные боли в течение трех дней. Если человек выдерживает их, то остаётся жив, но он не должен рассказывать кому-либо о том, что с ним произошло под страхом смерти.

Ещё один очень распространенный персонаж тувинской демонологии — это *шулбус*. Судя по всему, изначально шулбус понимался как дух-хозяин местности, но позже его значение стало всё больше приобретать негативную окраску. Шулбусы обитают в труднодоступных районах тайги, на вершинах гор и редко показываются людям. Считается, что если человек увидит истинный облик шулбуса, то может сильно заболеть, сойти с ума или даже умереть. У шулбуса несколько голов — от восьми до двух, коровьих или человеческих; огромный медный нос и один глаз. Есть упоминания, что одна половина тела у него человеческая, а другая — птичья. Ездит он на коне, красной собаке, белом воле или на огромном красном филине. Вот как описывается один из шулбусов в сказании «Шесть братьев»:

*«Всадник был в чесучевом халате, окаймлённом широкой парчовой лентой. С пояса его свешивались, переплетаясь, восемь змей. Восемь человеческих голов, связанных за косы, были приторочены к его седлу. А голова этого шулбуса состояла из восьми коровьих голов с восемью рогами. Головы располагались полукругом, и там, где они соединялись, был один-единственный, огромный, косой, очень зоркий глаз. На ярко-белом белке был большой чёрный зрачок».*¹⁰

Шулбусы наделены уникальными способностями и невероятной силой. Они могут поднимать горы, стрелять без промаха, выпить море, идти по следу муравья, который прошёл семь лет назад. В некоторых случаях шулбус может менять свой облик и становиться «женщиной небывалой красоты, сияющей, как луна и солнце»,¹¹ в чём просматривается древнейший пласт мифологии, где шулбус — это хозяйка местности. Если кто-то нарушает принятые в горах и тайге нормы, то шулбус может похитить у такого человека душу, что неизбежно вызовет болезнь, а то и приведёт к смерти. Считается, что шулбус может забрать не только «серую», внешнюю душу, находящуюся обычно в каком-либо личном предмете человека — ноже, трубке, серьге и пр. — но и главную — внутреннюю.

«По представлениям тувинцев, каждый человек имеет две души, для которых существуют специальные термины: *кижинин кол суне-зин* — главная душа человека и *кижинин бора сунезин* — серая душа человека, — пишет доктор исторических наук М.Б. Кенин-Лопсан. — Заметим, что главная душа человека — это как бы прообраз живого человека, а серая душа — это как бы призрак покойного. Если человека вдруг покидает его главная душа, он умирает. В это время его душа находится в стране аза — «чертей». Приглашённый шаман по просьбе больного или его родственников ведёт камлание, доходит до этой стороны, в упорной схватке со злыми духами побеждает и возвращает оттуда душу больного, таким образом спасая его».¹²

⁹ Кенин-Лопсан М.Б. Дыхание Черного Неба. Мифологическое наследие тувинского шаманства. - М., 2008. С. 90.

¹⁰ Тувинские народные сказки. - М., 1971. С. 62.

¹¹ Сказки и предания алтайских тувинцев. - М., 1994. С. 245.

¹² Кенин-Лопсан М.Б. Тувинские шаманы. - М., 1999. С. 155.

Души мудрецов, героев, шаманов и святых могут попасть в виде птицы в Верхний мир — Устуу оран. Там правит *Курбусту-хан*¹³ и 33 небесных божества (*азарлары* — небожители). Он живёт в самом верхнем из миров на ледяной горе. Это божество называют еще *Ак-ханом*, или Белым ханом, в противоположность *Карагаты хану*¹⁴ — «хану с чёрными мыслями», обитающему в Нижнем мире. Ещё там летает огромная шестиголовая птица *Хан-Херети*¹⁵ с железными перьями.

В мифах Курбусту-хан не всегда благосклонно относится к главному герою, хоть и выдаёт за него свою красавицу дочь. Вообще, Верхний мир — это не аналог христианского рая, равно как и Нижний — ада. Потусторонние миры — это обитель созидательно-разрушительных сил Вселенной, богов и демонов, причём положительные для человека силы располагаются не обязательно исключительно наверху, а отрицательные — внизу. Например, в Нижнем мире герою обычно помогает Белый старец *Ак-Мергендей*, персонаж, наделённый «белыми» качествами и «белыми» мыслями, а в Верхнем мире противостояние может быть и в лице суровых *азар* (азарларов), под которыми некоторые шаманы понимают «падших ангелов». Они также могут похищать души людей и насыпать болезни:

*Мое чудесное Небо для азар,
Твой характер суров и грозен!
Вы не бегайте звездами,
Вы не пускайте ветерка.
Где Луна и Венера,
Возбудитель болезни не такой легкий,
Он капризен.
Вы ждите, вы успокойтесь,
Вы не спешите, пожалуйста,¹⁶
Пусть его, больного, малые дети
Подрастут и в жизнь вступят.*

Из камлания Алдын-Херел Ондара.¹⁷

Герой может попасть в Верхний мир, летя на драконе Улу, на спине железной птицы Хан-Херети или взбираясь по железному тополи, растущему на чёрной скале и упирающемуся в небо. Здесь видно сильное влияние индийской мифологии и буддизма. Интересен с этой позиции отрывок из сказания «Балдыр-Бээжек»:

«Балдыр-Бээжек посмотрел в золотую книгу и узнал, что железный тополь — это дорога в верхний мир. У чёрной скалы сидели два ламы и давали записки, по которым пропускали в верхний мир. А если пойти туда без ламской записки, то снимут голову вместе с шапкой, оторвут руки вместе с рукавами!»¹⁸

Проникновение из соседней Монголии в Туву буддийской традиции Гелугпа и официальное принятие её в качестве государственной религии во второй половине XVIII века вызвало целый ряд преобразований, отразившихся и на мифотворчестве, и на фольклоре в целом. Многие традиционные тувинские представления о духах претерпели изменения, и их значение было переоценено.

«Конфликт, возникший на ранних стадиях между буддизмом и господствовавшим до этого шаманством, не был благодаря гибкости и веротерпимости первого острым и непримиримым, — пишет М.В. Монгуш. — Кроме того, процесс становления тувинской

¹³ От перс. Ахурамазда.

¹⁴ Эпитет Эрлик-хана.

¹⁵ От санскр. Гаруда.

¹⁶ Имеется в виду: не спешите убить больного.

¹⁷ Кенин-Лопсан М.Б. Тувинские шаманы. - М., 1999. С. 122.

¹⁸ Тувинские народные сказки. - М., 1971. С. 108.13 От перс. Ахурамазда.

государственности требовал от правящей элиты замены институционального неоформленного шаманства более действенной, социально организованной религией, способной не только конкурировать с местными родоплеменными культурами, но и вступить в достойное партнёрство с зарождающимися органами светской власти».¹⁹

Примерно то же происходило когда-то в Индии и Тибете, где древние божества населяющих эти земли народов становились под влиянием новых революционных идей *дхармапалами* — гневными охранителями и защитниками учения Будды, оставаясь в мифологии с переосмысленной функцией. Особенно в деле усмирения демонов прославился искусный в магии Падмасамбхава, один из восьмидесяти четырёх *махасиддх*. По приглашению царя Тисонгдэцана (755 — 797) он приехал в Тибет для оказания поддержки философу Шантаракшита, проповедовавшему буддизм среди последователей традиции бон. Вызванные им духи так прониклись его словам и силе, что приняли буддизм, став не только его приверженцами, но и защитниками веры.²⁰

Известный народам Центральной Азии Эрлик-хан после утверждения буддизма становится тождественен владыке мертвых — бычьеголовому Яме, который попал в свою очередь в буддизм из древнеиндийских верований, а божество войны степных кочевников Чамсрин — «Одетый в панцирь» после встречи с Далай-ламой обращает свою воинственность на то, что мешает избавлению от страданий. Аналогично, покровитель животного и растительного мира Белый Старец Ак-Мергендей²¹ становится одним из воплощений Будды Амитаюса, подателя долгой жизни, а дух в виде птицы с железными перьями, на которой происходило проникновение шамана в иные области Вселенной, совмещается с Гарудой (отсюда — Хан-Херети), победительницей змей *нага* и ездовым животным бога Вишну.²² При этом за не персонифицированными силами потустороннего мира, такими как духи тайги и гор, шулбусы или степные русалки (вилы), албысы, закрепляется характер исключительно болезнетворных духов. В этом качестве они входят в многочисленные буддийские медицинские трактаты и точно также воспринимаются целителями-шаманистами, многие из которых, начиная с XIX века, проходят обучение на лам в Монголии и Тибете.

В современный период мировоззрение тувинцев основано преимущественно на двух традициях — на тибетском варианте буддизма и на шаманских верованиях. «Шаманизм и буддизм — это как два крыла, которые поднимают дух человека над смертной природой» — говорят в Туве. Смешение этих двух направлений привело к созданию неповторимого колорита как тувинского шаманизма, так и «тувинского» буддизма.

***Олард Диксон, руководитель Общества исследователей
протокультуры «Мезосознание α», 2009 г.***

¹⁹ Монгуш М.В. История буддизма в Туве (вторая половина VI - конец XX в.). - Новосибирск, 2001. С. 42.

²⁰ Священные образы Тибета. Автор-составитель В.А. Набатчиков. - Самара, 2002.

²¹ В Монголии и Бурятии это древнее хтоническое божество известно под именем Саган Убэгэн — Белый Старец. Канонизирован при императоре Цяньлуне (1736-1795).

²² Буддизм. Словарь. Под общей редакцией Н.Л. Жуковской. - М., 1992.

СУЩНОСТИ ПАРАЛЛЕЛЬНЫХ МИРОВ

Срединный желтый мир, как определён наш физический земной мир в буддийском каноне, считается не единственным миром, где есть жизнь. Существуют множество миров с различной энергетической структурой и степенью вибрации. Все они существуют параллельно с нами, но невидимы зрению обычного человека. Наш физический мир, наше физическое тело имеют множество энергетических оболочек, через которые человек осуществляет прямую связь с тонкими параллельными мирами, где так же есть особая жизнь. Там, отражаясь на различных энергетических уровнях, наше физическое тело, наши мысли, болезни, состояние здоровья приобретают причудливые формы в виде энергетических сгустков — оживших сущностей невидимых миров. Они не могут существовать без нас, питаясь соками нашего тела и нашими мыслями. Это паразиты нашей жизнедеятельности. Эти сущности с негативной энергетикой обитают как на земле, так и под землей и над землей.

Их классифицируют на две большие группы:

1. Демоны, или *шулбусы*;
2. Злые негативные энергетические сущности (НЭС).

Демоны, или шулбусы, вызывают у людей болезни, а негативные энергетические сущности (НЭС), в основном действуют на психологическом уровне, провоцируя неприятности, агрессию и эмоциональную неустойчивость.

В тибетском буддизме демоны подразделяется на множество классов со строгой иерархической подчинённостью. Этим классам насчитывается более 36, шесть из которых имеют так называемую «смешанную» классификацию. Например, земные шулбусы из класса *ракшас* и водные из класса *нага* образовали дополнительный класс — нагаракшас.

Поскольку мне как целителю приходится часто иметь дело с демонами и другими сущностями подземного мира, вызывающими различные заболевания, хочу более подробно остановиться на этом.

В подземном царстве существуют 10 миров, каждый из которых делится на 6 ступеней, где обитают негативные энергетические сущности (НЭС). Они не имеют физических тел, но иногда появляются на поверхности земли. Чем глубже под землей обитает та или иная сущность, тем сильнее проявляется её негатив, тем больше её энергетический сгусток.

На поверхность земли НЭС могут выходить 12-ю путями:

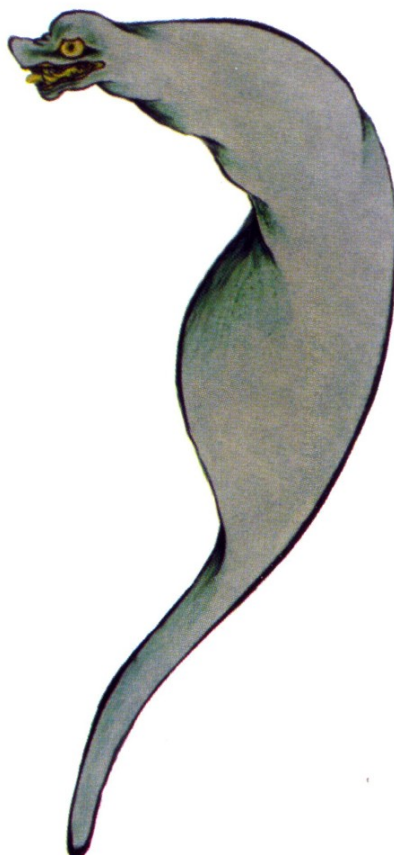
1. Через пещеры;
2. Через рукотворные шахты;
3. Через неправильно установленные в неподходящих местах столбы (людей толкают на это те же демоны);
4. По зову шаманов и людей, имеющих злой умысел;
5. Через загнившие колодцы или хранилища химических веществ;
6. Через неожиданно пробившийся из-под земли источник воды или вместе с возникшим вихрем (торнадо);
7. От шума и резкого крика или свиста людей;
8. Через холодные или не отапливаемые помещения, где собирается много людей;
9. Через загнившие корни деревьев;
10. Через естественные разломы в земной коре, а также где находятся *аржааны* (источники);
11. С помощью или по зову существ небесного происхождения;
12. Через кладбище и могилы.

Общими для всех людей условиями или обстоятельствами, способствующими поражению шулбусами и НЭС, являются:

- употребление алкоголя (пьянство);
- возникновение страха в незнакомом месте или в пустом помещении;
- ночные прогулки (особенно в состоянии алкогольного опьянения);
- необдуманно произнесённые злые слова, проклятия в адрес другого человека, зависть и месть;
- пренебрежительное и неуважительное отношение к святым и божествам, осквернение святынь;
- сглаз и порча, осознанно насланная шаманами или людьми с негативными намерениями.

1. ЖЁЛТО-КОРИЧНЕВЫЙ НИЖНИЙ МИР

1-я ступень. У поверхности земли живут малые демоны, очень похожие на людей, которые могут принимать различные обличья. Они вызывают болезни, насылают голод и создают разного рода опасные ситуации и препятствия. При проникновении этих демонов в организм человек становится жестоким, бессердечным и может даже совершить убийство.



2-я ступень. Обитатели этой ступени в полтора раза превышают размером жителей первой ступени. Они поражают душевную сферу, проникая в сознание людей, чрезмерно любящих себя, после чего заставляют их подчинить себе окружающих. Болезнь проявляется через самолюбование и эгоизм.



3-я ступень. У демонов третьей ступени больше злобы, чем в предыдущих. Они управляют обитателями первых двух ступеней и расправляются с ними, если те не выполняют их распоряжения.



4-я ступень. Здесь живут демоны пепельной масти с козлиной головой и с полосатыми рогами. Они вредят хозяевам местностей²³ и зазывают к себе человеческие души. Имеют особый интерес к хозяевам пещер. Отравляя их зловонными ядами, они занимают пещеры и делают их вратами в свой мир.



5-я ступень. Демон этой ступени предстает в образе женщины оранжевого цвета. Ниже пояса у него — змеиный хвост. Он управляет демонами 1-4 ступени.



²³ Согласно тувинской мифологии, у каждой местности есть свой дух-хозяин, которого задабривают подношением белой пищи: творогом, сыром, аракой, хлебом и т.п. — Прим. О. Диксона (далее — О. Д.)

6-я ступень. Здесь обитает демон красного окраса, имеющий до пояса человеческий образ, а ниже — собачье тело. Он является главным предводителем демонов Жёлто-коричневого Нижнего мира.



2. ЖЁЛТО-СЕРЫЙ НИЖНИЙ МИР

(Демоны Жёлто-серого Нижнего мира в два раза сильнее обитателей предыдущего мира и воюют с ними)

1-я ступень. На этой ступени живут демоны с мышинными, пороссячьими и змеинными головами. Они сотрудничают с земными чёрными шаманами.



2-я ступень. Здесь обитает демон с красными огненными глазами и с четырьмя руками в виде змей. Тело его имеет жёлто-красный цвет; на голове вместо волос вьются змеи. Его правые руки держат нож и саблю; левые — трезубец и топор. Этот демон, когда обходит границы своего мира, часто вступает в бой с демонами предыдущего мира, а потом жестоко наказывает пленных.



3-я ступень. На этой ступени живёт демон в образе женщины, которая доносит хозяину своего мира обо всём, что увидит на земле, после чего даёт совет, что нужно сделать.



4-я ступень. Здесь находится демон в образе голого мерцающего старика, похожего на мираж. Он продумывает план действий для демонов нижестоящих ступеней, но исполняет распоряжения небесных демонов Верхнего мира: учится у них, а потом обучает демонов своего мира.



5-я ступень. В этой области обитает демон в облике змеи с высохшим черепом. Он руководит демонами низших ступеней своего мира: проглатывает их за провинности. Может глотать и людей, в результате чего они бесследно исчезают.



6-я ступень. Здесь живет хозяин Жёлто-серого Нижнего мира, предстающий в образе мерцающего старика с тремя ртами.



3. СЕРОВАТО-ЧЁРНЫЙ НИЖНИЙ МИР

1-я ступень. На этой ступени обитает демон с головой пса, с шестью руками и длинным хвостом. На поверхность земли он выходит через шахты, как действующие, так и заброшенные. Потом он находит зловонные свалки, где и набирается сил. Через посредничество чёрных шаманов может насылать на людей болезни и порчу.



2-я ступень. Здесь живет светящийся и пылающий как огонь демон, который может менять свой облик, но чаще всего предстает в виде обезьяны. С его помощью люди с дурными помыслами и с негативной энергией творят порчу, сглаз, насылают неудачи и пр. Этот демон контролирует работу демона 1-й ступени.



3-я ступень. Демон этой ступени имеет облик кошки с орлиным носом. Он портит погоду, насылает засуху, наводнения, землетрясения и другие природные катаклизмы. Так же он ищет психически неуравновешенных людей, сумасшедших, алкоголиков или наркоманов, завладевает их телами или душой, после чего заставляет совершать странные поступки. Иногда он направляет их в святые места, храмы, чтобы осуществить свои чёрные замыслы.



4-я ступень. Здесь находится демон с пороссячими ушами, с невидимым лицом, двумя лапами как у ворона и длинным хвостом вместо ног. Он управляет демонами 1-3 ступеней и служит небесным НЭС.



5-я ступень. В этой области обитает демон в образе человека, но с хоботом слона. Он контролирует работу демонов 1-4 ступеней. На земле появляется из шахт и дверей заброшенных домов, а также через чёрных шаманов. Иногда демоны этой ступени проникают в тела священнослужителей, склоняя их к жадности к золоту и деньгам, алкоголизму. Их жертвы часто решаются на самоубийство.



6-я ступень. Здесь живет демон с человеческой головой, но с тремя красными и тремя зелёными глазами. Его тело покрыто чёрной шерстью. Он хозяин Серовато-чёрного Нижнего мира. Имеет связь со всеми нижними мирами, а также с космическими чёрными энергиями. Находясь на земле, разбрасывает своё семя на зловонных местах, откуда и происходит его потомство.



4. НИЖНИЙ ЧЁРНЫЙ МИР ОКРУГЛОЙ ФОРМЫ

1-я ступень. Демон этой ступени имеет человекообразный вид. У него синие усы и борода, большие глаза, короткий вздёрнутый нос. Во рту находятся четыре клыка. Ноги ниже колен — в виде лягушечьих лап с железными кандалами. Постоянно изрыгает ругательства. Любит чинить людям препятствия во всех делах, будит в них низменные желания, после чего доводит одержимого до смертельного исхода. Управляет демонами первых трёх миров.



2-я ступень. Обитающий здесь демон имеет три вороньих глаза и острые когти на пальцах. Его тело — блестящего воронёно-чёрного цвета. Когда он выходит на поверхность земли на кладбищах, то питается трупными соками. Имеет обыкновение преследовать и красть души людей, устраивать засады, после чего внезапно исчезать. Служит посыльным в Нижнем чёрном мире округлой формы.



3-я ступень. Демоны этой ступени умеют превращаться в воронов. Среди них есть демоны с костлявыми головами, с одним большим или двумя маленькими красными глазами. Они поджидают людей на пустынных местах и крадут их души.



4-я ступень. Здесь обитает демон с непостоянным, меняющимся обликом. Он всё время находится в движении, но проследить его из-за сопровождающего мерцания сложно. Он имеет восемь разноцветных глаз, которые видимы для физического мира. В правой руке он держит дубину, а в левой — нож. В его груди находятся два глаза, похожих на человеческие. Этот демон контролирует существ первых трёх ступеней.

Внедряясь в человека, он вызывает разрушение кровеносной системы и нарушение мозговой деятельности.



5-я ступень. Демон этой области имеет лысую голову, волчью пасть с большими острыми клыками и длинный горбатый нос. Его жёлто-зелёное тело напоминает палец; конечности — красновато-коричневые. Руки в виде медвежьих лап, а ноги похожи на коровьи. Бывает одет в платье синего цвета. Ему подчиняются демоны и сущности 1-4 ступеней. Также ему служат некоторые шаманы и люди с негативными намерениями. Обладает особой жестокостью.



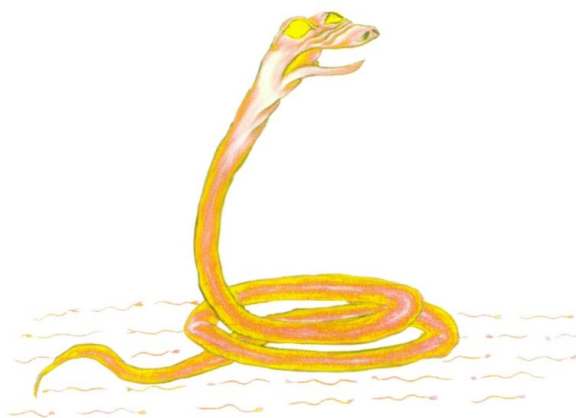
6-я ступень. Здесь живет самый могущественный демон Нижнего чёрного мира округлой формы. Он имеет обличие осла с крапчатой шкурой. Эта мстительная, вздорная

сущность постоянно ссорится с соседями. Присутствует почти в каждом человеке в системе энергетических чакр²⁴.



5. КАМЕНИСТЫЙ ЧЁРНЫЙ НИЖНИЙ МИР

1-я ступень. На этой ступени обитают НЭС в виде красно-коричневых червей, которые вызывают у людей заболевания. Люди заражаются ими в местах, где много нечистот, от грязных луж или водоемов. Эти сущности проникают внутрь человека или животных через мозг, размножаются и вызывают различные заболевания неясного генеза. Когда эти демоны попадают в желудок, головной мозг, в органы грудной полости, они могут достичь гигантских размеров — до 25 метров в длину, и вызвать смерть. Душу погибшего они впоследствии уносят в свой мир.



²⁴ Чакры — особые образования (узлы) в энергетической системе человека, служащие для сохранения и распределения энергии. Каждый такой узел имеет проекцию на внутренние органы человека и отвечает за те или иные проявления психики. — Прим. О. Д.

2-я ступень. Здесь живет демон в виде слепой серо-чёрной длинной змеи. Он подчиняется чёрным космическим негативным энергиям и является главным оружием некоторых шаманов чёрного толка, у которых символически висит на шее в виде веревки. Накопив силы от чёрных шаманов, этот демон может свободно перемещаться по воздуху и менять своего носителя. Принципы существования и выхода на земную поверхность одинаковы с сущностями предыдущих ступеней.

В человека проникает через глаза: в страшных по содержанию видениях человек слышит голоса и печальные мелодии. Попав в мозг, желудочно-кишечный тракт или мочеполовую систему, может вырасти до 30 метров, после чего больной умирает. В период болезни у пораженного этой сущностью человека возникают мысли о самоубийстве или тяга к совершению опасных поступков. После смерти демон забирает душу человека в свой мир, разбивает на части и раздаёт сущностям нижних ступеней.



3-я ступень. Здесь находятся паукообразные сущности в виде блестящих цепочек, как ряд из черных камешков, наделённые могущественной силой. При каждом движении они меняют свой цвет. Из маленькой точки могут вырастать в длинного червя. Выходят на земную поверхность через шахты, где добывается кобальтовая руда и уголь. Негативно влияют на погоду, посылают людям различные неудобства и напасти. Предпочитают холодное время или период со знойно-влажными ветрами. Вторгаются в человека, используя изменение погоды и через вредные производственные вещества. После проникновения в голову разрушают чакры и ауру вокруг головы, воздействуют на кровеносную и нервную систему, вызывают язву желудка, высасывают жизненную силу, после чего человек становится вялым и неподвижным. Эти сущности овладевают умом и сознанием больного, доводя его до сумасшествия.



4-я ступень. Демон этой ступени имеет голову, схожую с человеческой, но с множеством червей вместо волос. Он является надсмотрщиком своего мира, присматривая за душами людей, унесённых в рабство.



5-я ступень. На этой ступени обитает демон с головой, как у человека. Всё его тело покрыто паукообразными тварями, из глаз выползают красные длинные черви, а изо рта течёт зелёная жидкость. Имеет прямую связь с чёрными небесными энергиями верхних миров. Даёт советы и учит чёрных шаманов, а так же людей с негативными наклонностями. Он очень хитрый и любит похвалу. К чему бы ни прикоснулся этот демон — все превращается в камень. Проникнув в организм человека, вызывает беспокойство, бессилие и тяжесть во всём теле. Надзирает над сущностями и демонами первых 4-х ступеней.



6-я ступень. Здесь обитает самый главный демон Каменистого чёрного Нижнего мира, управляя сущностями и демонами. На его голове — множество разноцветных червей с красными глазами, а во рту имеются четыре больших клыка. На земле появляется в начале каждого сезона того или иного времени года. Распространяет среди людей бедствия и загоняет в свой мир много душ.



6. ЧЁРНЫЙ ЖЕЛЕЗНЫЙ НИЖНИЙ МИР

1-я — 3-я ступени. В этих трёх областях обитают человекообразные, безносые, пахнущие железом демоны с пятью разноцветными глазами. Эти демоны безжалостно уничтожают других существ своего мира, освобождая себе пространство. Они могут принимать самые разные образы, вплоть до облика близких родственников того или иного человека. Часто приходят во снах: то как злобные существа, то как благожелательные на вид. Проникают в мир людей через трещины и разломы в земной коре. Проживают и размножаются на кладбищах и на мусорных свалках. В человеческое тело входят через голову в виде жёлто-красного луча, а потом становятся маленькими чёрными червячками, распространяясь по всему организму. При этом поражаются почти все органы и системы. У человека возникает зуд по всему телу, душевное беспокойство,

раздражительность, обидчивость, желание вести бродяжнический образ жизни. Очень быстро размножаются. Могут довести до истощения, или наоборот — вызвать ожирение.



4-я ступень. Здесь обитает демон белого окраса с человеческой головой. Он главнее всех остальных существ этого мира. Выбравшись из-под земли, этот демон проникает в человеческий организм в виде белого облачка через теменное отверстие на черепе. После этого происходят необратимые изменения в сознании и нарушение душевного равновесия. Возникают переходящие из органа в орган болезненные проявления непонятного генеза, жар в животе, чувство дискомфорта, затруднение дыхания, дрожание голоса, нарушение сексуальной ориентации в сторону извращений и патологических фантазий во снах. Размножаясь в организме больного, демон высушивает тело человека и забирает душу.



5-я ступень. На этой ступени живет демон в человеческом обличи, с красными глазами и подвижными, перемещающимися чертами лица. Он присматривает за демонами нижних ступеней. На земле имеет обыкновение прилипнуть к людям, вторгаясь в организм через ногти на ногах. Потом проходит в пальцы и вызывает закупорку сосудов ног, эндартерииты и тромбофлебиты. Постепенно поднимаясь вверх, поражает почки.



6-я ступень. Здесь находится главный демон Чёрного, железного Нижнего мира. У него голова кабана с большими клыками переменчивого окраса. Он имеет прямую связь с негативными энергиями подземного мира и верхнего мира. Проникая в организм человека, он провоцирует душевное беспокойство. Оставляя свое семя в мягких тканях, вызывает появление на теле бугров и образований на коже в виде наростов.



7. ТЁМНО-СИНИЙ КАМЕННЫЙ НИЖНИЙ МИР

1-я ступень. Здесь обитает демон с телом кабана, с тремя горбами, с круглым носом, с одной ноздрей и лягушачьим ртом с множеством острых зубов. Встречается на кладбищах, в заброшенных помещениях и там, где находится много людей. Проникает в организм человека через нос, легкие и кожу. Вызывает затруднение дыхания, першение в горле, усталость, головокружение и боль в области плеча. В дальнейшем нарастает тяжесть в груди и наблюдаются трудности речевого общения, появляется звон в ушах, бессонница, боли в спине, недержание мочи.



2-я ступень. На этой ступени живет сущность, похожая на длинные мерцающие волосы или щетины. Когда она появляется на поверхности земли, то предстает в виде различных минералов, а также может растворяться в лужах и других открытых водоемах со стоячей водой. Эта сущность особо распространена в туалетах и пыльных местах. В организм человека попадает в виде волоска через рот. Проникает во все органы и быстро размножается. Вызывает нестерпимый зуд в паху, между пальцами и за ушами. При этом у больного выпадают волосы. При проникновении в желудок провоцирует метеоризм, рвоту, слабость и заражение глистами, которые потом выходят из заднего прохода.



3-я ступень. Демон этой ступени предстает в человекоподобном облике. У него светящиеся голубые глаза и длинный кривой нос. На туловище — мышинные руки с острыми ногтями цвета железа. Выходит на землю в виде ворона. Облетает кладбища, собирает потерявшиеся души, помогает чёрным шаманам своими подсказками и указаниями. Проникнув в человека, начинает управлять душевной сферой, подталкивает к опрометчивым и нехорошим поступкам. У одержимого этим демоном человека может возникнуть тяга к осквернению святых мест, где обитают духи земли и источников воды. Может развиваться безумие из-за потери души. Демон насыляет на людей жадность до денег, золота и серебра; подталкивает к воровству, обману и конфликтам.



4-я ступень. На этой ступени обитает огромных размеров демон с восемью руками, но без ног. Его голова похожа на голову летучей мыши с маленькими ушами и большими глазами навыкате. В его функции входит охрана границ своего мира и подчинение себе существ 1-3 ступеней. Проникает в человеческий организм в виде радиационных лучей и химических газов. Находясь внутри, начинает расти, образуя опухоли. Вызывает язвы на коже, сопровождающиеся зудом и сукровичными выделениями. Постепенно язвы увеличиваются в размерах и углубляются. Потом душа покидает тело, и демон забирает её в свой мир.



5-я ступень. Обитающая здесь сущность имеет вид сидячей жабы с чёрной лысой головой. Глаза и нос не различимы; уши большие, свисают до земли. Иногда может проявляться в виде круглого белого шара. Её функции заключаются в надзирательстве за демонами и сущностями низших ступеней. Также сущность пятой ступени седьмого Нижнего мира имеет тесный контакт с демонами верхних миров, указывая им место приземления на поверхности земли. Находясь на земле, она живет и растёт на мусорных свалках и там, где много нечистот.

При контакте с данной сущностью появляется недомогание в виде общей слабости, головных болей. При проникновении в желудочно-кишечный тракт она вызывает метеоризм и жидкий стул. Помимо этого у больного появляется душевное расстройство, впадение в прострацию и беспричинное беспокойство. Если контакт был непродолжительное время, то болезненные проявления ограничиваются повышением температуры и ознобом. При проникновении этой сущности глубоко в организм она начинает очень быстро расти и достигает до 50 метров, выглядя при этом, как тонкая нить или волос.



6-я ступень. Здесь живет самый главный демон Тёмно-синего каменного Нижнего мира. Он похож на кенгуру с человеческой головой, вытянутой вверх в виде конуса и имеющей три рта с острыми клыками. На ногах — пальцы в виде змей. При движении демон переливается в чёрно-белой цветовой гамме. Он контролирует действия всех сущностей и демонов этого мира. Когда он поднимается на поверхность земли, то нападает и истязает духов местности; предстает в виде вихря, торнадо или урагана, является причиной природных катаклизмов. При проникновении в человеческий организм вызывает неожиданные приступы: припадки, инсульты и инфаркты. У больного сводит судорогой лицо, а изо рта идет пена. В организме он быстро размножается, а после смерти человека забирает его душу.



8. БОЛЬШОЙ СИНЕ-КОРИЧНЕВЫЙ НИЖНИЙ МИР

1-я ступень. Сущность этой ступени имеет жёлто-коричневый окрас и похожа на корову с тремя разными рогами на голове и на носу в виде птичьего клюва. В основном появляется в местах шумного скопления людей. Воздействуют на психическую сферу, толкая одержимого им человека на преступления, конфликты и агрессивные действия. Болезнь проявляется через усиленное сердцебиение, одышку, обидчивость и наличие негативных мыслей.



2-я ступень. Здесь обитает демон с тёмно-зеленой головой, имеющей два жёлтых пятна на лбу, с острым синим носом и голубыми глазами. На голове возвышаются пять рогов. Его ноги похожи на слоновьи, а длинные толстые руки заканчиваются закрученными ногтями. На ладонях — дырки красноватого оттенка. Появляется демон по зову шаманов и людей со злыми намерениями для осуществления планов мести и насылания проклятия. При проникновении внутрь человеческого организма демон вызывает нарушение душевного равновесия. Появляется нехарактерная этому человеку агрессивность, импульсивность, стремление к конфликтам и спорам, склонность к суициду. Больных беспокоят постоянные боли в позвоночнике, головные боли и немотивированные тревожные мысли и обиды. При глубоком вторжении в головной мозг человек теряет рассудок, если не будут предприняты специальные меры, изгоняющие этого демона.



3-я ступень. У демона этой ступени образ похож на человеческий. Его глаза жёлто-красного цвета. Он имеет хвост и острые ногти на конечностях. Появляется в местах большого скопления людей, в холодных помещениях со сквозняками, например, на вокзалах. Вызывает болезни у людей, проявляющиеся в виде сонливости, усталости, недомогания, озноба и потливости, отвращения при приёме пищи по утрам с тошнотой и рвотой. Желание есть появляется ночью. Также можно отметить наличие непостоянных преходящих болей в области груди, в голове, спине и суставах.



4-я ступень. Этот демон имеет вид рогатого человека с коровьими ушами. Он связан с улицами городов и сёл. В этом образе он ходит по улицам и часто проникает в людей, одержимых страстями: в алкоголиков и наркоманов, которые становятся после этого обидчивыми и агрессивными. Больной испытывает общее недомогание, озноб, усиление сердцебиения, боли в области почек, отёк ног с ощущением холода в них. Душевное состояние у него нарушено. Характерны дрожащий от обиды голос, плаксивость и причитания, вызванные жалостью к себе.



5-я ступень. На этой ступени обитает демон в образе горбатого человека с хвостом. На его голове — белый цилиндр. Он надзирает за сущностями и демонами своего мира и руководит ими. Появляется на земле в разных обликах, может подталкивать шаманов и людей с плохими намерениями к совершению агрессивных актов по отношению к другим людям. В организм человека попадает через голову, оглушая при этом шумом и вызывая головную боль. По мере роста становится в организме длинной, до 100 метров, цепочкой из мелких пауков. У больного ухудшается зрение, повышается внутриглазное и артериальное давление, возникают боли в области глазного дна. В дальнейшем появляются отеки и опухоли конечностей. Потом начинаются приступы эпилепсии, инсульты. Если цепочка вырастает до 150 метров, демон уносит душу больного в свой мир.



6-я ступень. Здесь находится хозяин Большого сине-коричневого Нижнего мира. Он имеет человеческий облик, большие чёрные глаза и длинные пальцы на конечностях с железными ногтями. Вместо волос у него — шевелящаяся масса из тонких длинных червей. По натуре хвастлив, любит демонстрировать своё могущество. Проводит собрания подвластных ему сущностей и демонов. Проникает в человеческий организм в виде семян. Вырастает в длинного червя. Вызывает у больного головокружение, остановку дыхания и неожиданную смерть.



9. ЧЁРНЫЙ, СИНЕ-ЗЕЛЁНЫЙ НИЖНИЙ МИР

1-я ступень. Сущность этой ступени похожа на птицу с большим животом и четырехугольной головой с восемью глазами и восемью ушами округлой формы. Цвет тела изменчивый, переливается от чёрного до жёлтого. Демон поднимается на земную поверхность по зову шаманов и людей со злыми намерениями, поглощая при этом других демонов и сущностей, попавшихся ему на пути. Он избирательно находит людей, склонных к алкоголизму и наркомании, проникает в их организмы и подчиняет своей воле. Эта сущность проникает в организм через семенной канал и распространяется по всему телу. Вначале возникает сонливость и общая слабость. На коже появляются образования в виде маленьких красных шариков. Потом у человека неузнаваемо меняется душевно-эмоциональная сфера. Он становится невыносим для окружающих своей меркантильной требовательностью и агрессивностью. Он не может оставаться на одном месте, не может сосредоточиться ни на чём.



2-я ступень. Демоны этой ступени похожи на людей с телами, покрытыми жёлто-красными червями. На поверхности земли они появляются сразу группой по два или три, выходя вместе с неожиданно пробившимся источником или с вихрем и ветром. По сути, они представляют собой воплощения умерших шаманов и людей, которые при жизни имели недобрые намерения и дела. Теперь они находят похожих на них живых людей и присасываются к ним, всюду сопровождая и навязывая свою волю. Проявления болезни зависят от вида червей. При поражении красными червями появляются боли во внутренних органах с образованием язв и опухолей. От жёлтых червей возникают болезни печени и мочевого пузыря, а от белых — опухоли молочных желез у женщин.



3-я ступень. Здесь обитает демон человекообразного вида, но с длинным зелёным хвостом и цилиндрической головой, на которой имеются две тонкие «антенны», свисающие по сторонам. Он пролезает на землю, используя загнивающие корни деревьев,

беря силу от тёмных космических энергий верхних миров. Сопровождает людей с недобрыми намерениями и чёрных шаманов, проникая в их организмы через пробои в ауре и вызывая повреждения астрального тела. Разрушительно воздействует на энергетические центры, вызывая специфические разрушения соответствующих чакр. Например, при повреждении пятой горловой чакры²⁵ больной теряет голос или становится заикой, а также начинает страдать болезнями горла, ничем не излечимыми долгие годы. При повреждении седьмой чакры — сахасрары²⁶ наступает шизофрения, потеря разума.



4-я ступень. На этой ступени обитает демон, имеющий человеческую голову с белыми глазами, конусообразным носом, беззубым ртом с клыками и тело, подобное туману с копошащимися червями. Это вообще характерно для НЭС. На землю просачивается в виде капель воды или облаков газа. Поражает лимфатическую систему, проникая в организм в виде червей. Вызывает жар, кашель, усиление сердцебиения, затруднение дыхания через нос, боли с правой стороны грудной клетки и в спине. На коже появляются разноцветные шишки, превращающиеся с течением времени в фурункулы и язвы.

²⁵ Автор использует общераспространенное индийское построение системы чакр. В данном случае пятая чакра — это вишудха, падма которой находится между 6 и 7 шейными позвонками. — Прим. О. Д.

²⁶ Сахасрара является самой высшей чакрой, находясь вне тела над макушкой головы. Считается центром взаимодействия человека с духовным планом бытия. — Прим. О. Д.

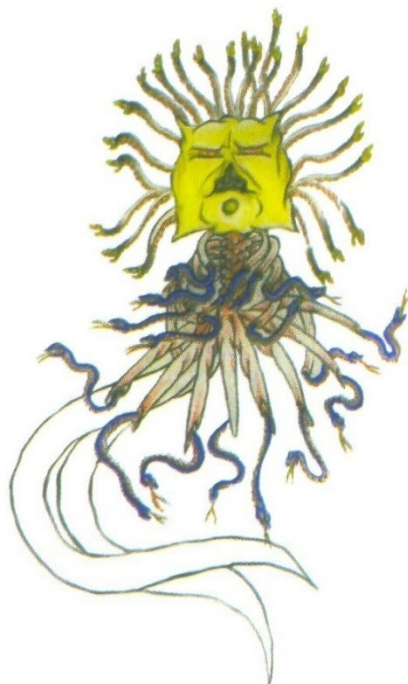


5-я ступень. Сущность, обитающая в этой области, имеет голубоватые глаза, длинные шею, тело и конечности, заканчивающиеся треугольниками. Туловище ниже пояса похоже на змеиное. Эта сущность имеет прямую связь с чёрными энергиями верхних миров. Проникает в организм человека через мозг и вызывает негативные изменения в душевной сфере. Больной становится завистливым, злым на язык, склонным к обману. Часто он начинает целенаправленно искать похожих на него людей, чтобы вызвать ссору для подпитки своего демона выбросом негативной энергии. Из проявлений болезни можно отметить следующее: постоянные головные боли, забывчивость, зависть, плаксивость, бессонница. Часто больные падают, чувствуя неустойчивость в своих ногах.



6-я ступень. Здесь находится главный демон Чёрного сине-зелёного Нижнего мира, которому подчиняются остальные. Его голова плохо различима, выделяются горящие четырехугольные глаза с красными зрачками. Из тела в разные стороны торчат восемь

костей. Питается этот демон чёрной космической энергией. Совместно с чёрными небесными силами борется с созидательными силами нашей планеты. По указанию демона шаманы чёрного толка делают сомнительные амулеты, украшения и прочие атрибуты, предназначенные якобы для защиты и очищения. В виде семени демон проникает в организм человека вместе с ветром или вихрем. Испуская болезнетворные излучения, разрушающе действует на психику. От этого больные становятся агрессивными, направленными против своих родных. Их не останавливает даже убийство и насилие. Они провоцируют ссоры, раздоры и мстительность в человеческом обществе.



10.ОБШИРНЫЙ ЧЁРНЫЙ НИЖНИЙ МИР С МИРАЖАМИ

1-я ступень. Демон этой ступени имеет человекообразный вид. У него длинные ноги и когтистые руки; есть хвост. Вместо языка во рту шевелятся красные черви, которые меняют окраску в зависимости от времени суток. То же можно сказать о цвете его зелёных глаз. Демон появляется на кладбищах, в заброшенных домах, а также на улице. Проникает в организм человека через носовые проходы и лёгкие в виде дуновения ветра. Через три дня после этого поражается сердце, печень и почки. Через кровоток левой руки демон спускается до кончика большого пальца, вызывая бурный панариций. Часто поражает тех, чей «звериный» год по восточному календарю совпал с животным текущего года²⁷.

²⁷ В тибетском и других восточных астрологических календарях каждый год обозначен каким-либо из двенадцати животных. 12 лет составляют малый цикл, а 60, где каждое животное повторяется по пять раз, — большой цикл. Предсказаниями по такому календарю занимаются некоторые ламы и шаманы. — Прим. О. Д



2-я ступень. У обитающего здесь демона облик человека с синюшным лицом со сверкающими голубыми глазами. Его руки чёрного цвета. Этот демон вызывает заболевания женской репродуктивной системы. Проникает в человека через половые органы, часто во время менструаций. Затем через стенку влагалища проходит в кишечник. Вызывает соответствующие воспаления в этих органах.



3-я ступень. Сущность этой ступени переливается всеми цветами радуги и может изменять свой образ, исчезать и снова появляться вместе с шумом. Выходит на землю через почву. Обеспечивает связь чёрных и других «жестких» энергий космоса и земли.

Нарушает энергетический баланс человека, связанный с пятью стихиями-элементами: земля, вода, металл, дерево и огонь²⁸. Вызывает желудочно-кишечный дискомфорт.



4-я ступень. На этой ступени обитает демон с головой, похожей на человеческую, но с носом в виде змеиной головы и с тремя ртами, где торчат три острых клыка. Его тело — женское, ноги как у животных, с лягушачьими лапами вместо ступней. Это очень сильный демон, обеспечивающий исполнение Кармы. При проникновении поражает практически все внутренние органы.



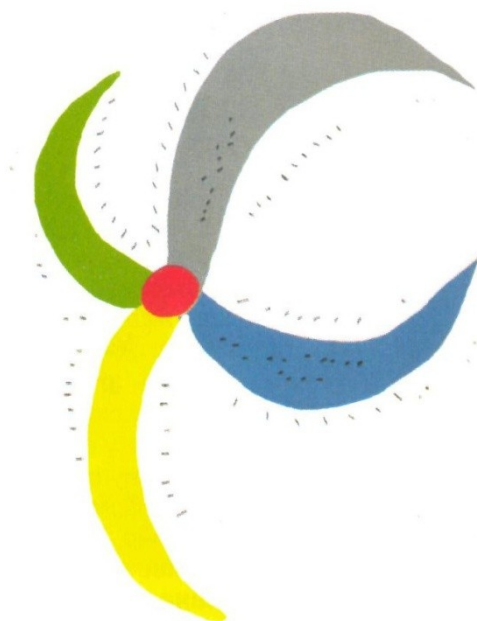
5-я ступень. Сущность этой ступени невидима для глаз. Обнаруживается только с помощью специальных инструментов: рамка, раковина²⁹, бронзовое зеркало — кузунгу³⁰. Заведует всеми кармическими болезнями. В случае проникновения в организм человека повышается артериальное давление, вызывает артриты, артрозы и пр. Особо стоит

²⁸ Согласно тибетской медицинской традиции все органы человека и все чувства связаны с пятью первоэлементами по принципу подобия. — Прим. О. Д.

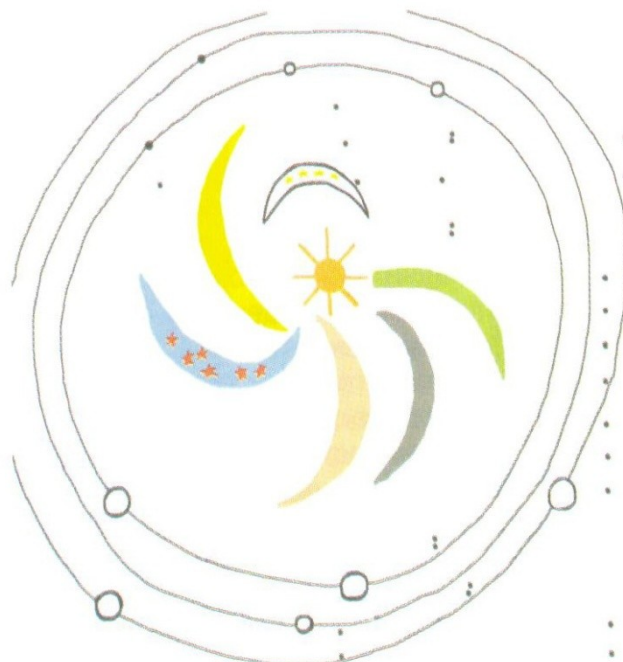
²⁹ Имеется в виду ритуальная раковина, духовой музыкальный инструмент. — Прим. О. Д.

³⁰ Кузунгу — круглая бронзовая или медная пластина, начищенная с одной стороны до блеска. Широко применяется для отражения негативных сил и извлечения сущностей, вызвавших болезнь. — Прим. О. Д.

отметить жалобы больного на то, что все его мечты не сбываются, а жизнь в целом разрушается.



6-я ступень. Этот демон появляется на земле там, где люди по неосторожности оскорбили духов-хозяев местности. Так же он откликается на призыв чёрных шаманов, впоследствии сопровождая их. Этот демон имеет особенность притягивать к себе людей, как омут. Чтобы узнать о его наличии, нужно налить в бронзовый или серебряный сосуд красное вино или кровь козы, после чего пристально смотреть на поверхность.



ВМЕСТО ЗАКЛЮЧЕНИЯ. О ЛЕЧЕНИИ

Как правило, заболевшие люди обращаются за помощью в различные официальные лечебные учреждения, где могут убрать симптомы болезни, но не саму её суть, поэтому через некоторое время болезнь возвращается. Так больной может страдать долгие годы, и, несмотря на проводимое лечение, выздоровление не наступает. Это свидетельствует о том, что истинная причина заболевания не устранена. В таких случаях требуются специальные методы изгнания «паразитов» и коррекция состояния здоровья на тонком энергетическом уровне, что под силу только целителю с большим опытом работы, который получил духовное посвящение и защиту. Надо отметить, что работа с негативными энергетическими сущностями небезопасна даже для самого целителя. Поэтому особые методы лечения передаются только лично от учителя к ученику во время практической работы. Не каждый желающий может быть посвящен в это искусство. Требуется изначальное наличие природного или наследственного дара, что определяется по ауре претендента.



Станислав Кужугетович Серенот родился 4 октября 1949 г. в г. Шагонаре Тувинской АССР. Потомок шаманского рода по отцовской линии в третьем поколении. По материнской линии – правнук известного камбы-ламы буддийского хурээ в Эр-Хаваке Чамбала Кыргызса – Нава Хелина. В 1938 году хурээ был разрушен, а камба-лама репрессирован и отправлен в лагерь, откуда не вернулся.

В детстве С. Серенот видел необычные образы, танцующих зверей. Успокаивая встревоженных родителей, его дядя сказал, что мальчик получил «отметину», преемственность дара от своего прадеда Чамбала. С подросткового возраста С. Серенот начал интересоваться историей и археологией. Встречался со стариками, расспрашивал их о прошлом. Собирал материалы о ламаизме и шаманизме. В 1973 г. закончил с отличием Кызылское медицинское училище. В период с 1972 по 1990 гг. работал в системе государственного здравоохранения фельдшером медпункта в с. Хайыракан Улуг-Хемского района, а так же в отделении скорой помощи при центральной районной больнице в г. Шагонаре. В 1981 г. заочно закончил биологический факультет Кызылского государственного педагогического института, получил специальность – биолог. Защитил диплом по теме «Лекарственные растения Тывы. Редкие и исчезающие виды». После, работал учителем биологии.

В 1990 г. прошел обучение на выездных курсах по Восточной медицине в г. Кызыле, проводимых китайскими специалистами, и в том же году стал самостоятельно практиковать народное целительство. Обучался на курсах Курганского центра духовного возрождения «Цвета радуги». Одним из первых начал работу по возрождению религиозных верований тувинцев. Открыл молельный дом (дуган) в с. Хайыракан (Улуг-Хемский кожуун), впоследствии переведенный в Кызыл из-за большого количества пациентов.

В 1991 г. участвовал в работе X съезда буддистов СССР в Бурятии. Учился у камбы-ламы Улан-Баторского Кандан-хурээ геши Гатона. В 1992 г. Далай-лама XIV осветил его молельный дом в с. Хайыракан и благословил самого С.К. Серенота. В 1993 году в Кызыле была издана его книга на тувинском языке «Народная медицина в Туве».

В 1996 г. С.К. Серенот получил духовную практику от доктора Ц. Сунгарын по основам Тибетской медицины. С 1996 по 1999 гг. он стал работать с помощником – Михайловым Юрием Ревичем. В ходе занятий целительством было записано объемное руководство по взаимодействию с духами различных миров – «Демонология в тувинском народном целительстве». Позже рукопись была дополнена рисунками духов, которые выполнил тувинский художник Чимит Сайын Павлович.

В 1999 г. С.К. Серенот получил звание «Заслуженный работник здравоохранения Республики Тыва». В 2001 г. он был участником симпозиума «Экология и традиционные религиозно-магические знания», состоявшегося в Кызыле. Является целителем буддийской общины «Дашичойхорлинг».



Интернет магазин - WWW.VELIGOR.RU

“Издательство “ВЕЛИГОР”