

Министерство сельского хозяйства Российской Федерации

Федеральное государственное бюджетное образовательное
учреждение высшего образования
«Пермский государственный аграрно-технологический университет
имени академика Д.Н. Прянишникова»

Г.И. Жаворонкова

ВАСИЛИЙ ВАСИЛЬЕВИЧ НИКИТИН –
профессор кафедры почвоведения
Уральского сельскохозяйственного института

Пермь
ИПЦ «Прокрость»
2018

УДК 631.4 (092)
ББК 40.3 Д
Ж-135

Рецензенты:

С. Л. Елисеев, доктор сельскохозяйственных наук, профессор, заведующий кафедрой растениеводства Пермского государственного аграрно-технологического университета имени академика Д.Н. Прянишникова;

А. А. Васильев, кандидат сельскохозяйственных наук, заведующий кафедрой почвоведения Пермского государственного аграрно-технологического университета имени академика Д.Н. Прянишникова

Ж-135 Жаворонкова, Г.И.

Василий Васильевич Никитин - профессор кафедры почвоведения Уральского сельскохозяйственного института / Г.И. Жаворонкова; М-во с.-х. РФ, федеральное гос. бюджетное образовательное учреждение высшего образования. «Пермский гос. аграрно-технологический ун-т им. акад. Д.Н. Прянишникова». – Пермь : ИПЦ «Прокрость», – 2018. – 143 с.
ISBN 978-5-94279-413-2

В книге дано жизнеописание ученого-почвоведца В.В. Никитина. Особый упор сделан на его работу в ПГУ на агрономическом факультете, который с 1930 г. стал самостоятельным учебным заведением – Уральским СХИ.

Книга предназначена для специалистов сельского хозяйства, студентов и преподавателей с.-х. вузов и других образовательных учреждений с сельскохозяйственным уклоном, всех, кто интересуется историей науки и историей образования на Урале.

УДК 631.4 (092)
ББК 40.3 Д

Печатается по решению методического совета научной библиотеки Культурно-информационного центра ФГБОУ ВО Пермский ГАТУ

ISBN 978-5-94279-413-2

© Жаворонкова Г.И., 2018
© ИПЦ «Прокрость», 2018



Василий Васильевич Никитин. 20-е годы

Оглавление

Предисловие.....	5
Введение.....	7
Некоторые факты биографии. Учеба в Московском сельскохозяйственном институте.....	11
Деятельность почвовед-исследователя. Туркестан.....	14
Из Туркестанского дневника Веры Александровны Никитиной....	30
Революция. 1917-1924 гг.	34
Жизнь Василия Васильевича Никитина в Перми.....	40
Педагогическая и общественная деятельность профессора В.В. Никитина. Работа в деканате.....	48
Почвенное обследование Урала. Начало.....	56
Биологический научно-исследовательский институт при Пермском государственном университете. Научно-аграрное общество.....	60
Троицкая экспедиция (1925-1926 гг.).....	64
Курганская почвенная экспедиция (1927-1929).....	69
Верхнекамская экспедиция (1927 г.).....	74
Ишимская экспедиция (1929-1931 гг.).....	78
Обследование территорий под зерносовхозы в Зауралье.....	79
1930 год. Арест.....	86
Заключение.....	117
Фотогалерея.....	131
Список использованных источников.....	140

Предисловие

Василий Васильевич – кто это, и что значило его имя в 10-е и 20-е годы XX в., что значит его имя сегодня? Какое место занимает этот человек в истории почвоведения и истории создания высшей сельскохозяйственной школы Уральской области (в современных границах сюда надо было бы отнести Свердловскую, Курганскую, Челябинскую области), в освоении азиатской части России? Сведения о Василии Васильевиче немногословны, чаще это ссылки в изданиях, связанных с историей почвенных обследований, как в азиатской части России, так и в Уральской области. Помнят о Василии Васильевиче Никитине в Петербургском почвенном музее. Здесь упоминается судьба ученого, как репрессированного. Одна из первых волн репрессий 1930 года поглотила и Василия Васильевича Никитина. И хотя, он был оправдан (еще были оправдательные приговоры), после перенесенных допросов его болезни усугубились – он умер в 1932 году (ему было всего 45 лет).

В Пермском государственном аграрно-технологическом университете (Пермском ГАТУ) есть почвенный музей, носящий имя Василия Васильевича. Небольшая информация приводится на стенде истории кафедры. В музее истории Пермском государственном научно-исследовательском университете (ПГНИУ) хранилась папка с материалами о В.В. Никитине. Разбирая запасник музея Пермского государственного аграрно-технологического университета (ПГАТУ), мы убедились, что имя профессора В.В. Никитина не было предано забвению. В юбилейном издании Н.К. Масалкина «40 лет Пермскому сельскохозяйственному институту имени Д.Н. Прянишникова» (Пермь, 1958), в очерке, посвященном кафедре почвоведения, дается информация о В.В. Никитине. Во второй книге (1991 г.), посвященной истории института (П.А. Хоринко), присутствует также небольшая информация

о кафедре почвоведения и В.В. Никитине. Но все эти сведения были очень скудны и носили информационный характер.

Когда (1978 г.) создавался музей истории Пермского государственного сельскохозяйственного института (ПГСХИ) были представлены стенды, которые рассказывали в общих чертах, о истории кафедры почвоведения и о первом заведующем - Василии Васильевиче Никитине.

Упоминала о нем и газета «За сельскохозяйственные кадры» в 60-80 гг. Занимались поисками материалов главный библиотекарь отдела периодики библиотеки ПГАТУ Г.И. Жаворонкова и доцент кафедры почвоведения И.А. Самофалова. Эти авторы дали первый, достаточно обширный материал в Пермском аграрном вестнике в 2008 году. Культурно-информационному центру (КИЦ) ПГАТУ удалось поработать с представителями семьи В.В. Никитина, его внуками Еленой Викторовной Чирковой и Алексеем Викторовичем. Они дали возможность познакомиться с фотографиями и дневником экспедиции осени 1914 года (вела жена В.В. Никитина – Вера Александровна). Поиск материалов был продолжен. Началась поисковая работа, не только в стенах ПГАТУ, но и в архивах города Перми. В редком фонде научной библиотеки КИЦ ПГАТУ были отобраны книги из личной библиотеки Василия Васильевича с дарственными надписями, таких корифеев сельскохозяйственной науки как: Н.А. Димо и К.К. Гедройц и др. С этими изданиями КИЦ знакомил студентов на неделе почвоведения, организованных доцентом И.А. Самофаловой. Почвенный музей кафедры очень востребован, используется не только в учебных целях, но и экскурсионной работе.

Информация о В.В. Никитине присутствует в книге «Без малого 100...» (2013). Биографический очерк представлен в книге «Лики истории» (2015) и т.д.

Данная книга – попытка обобщить всю имеющуюся информацию об ученом, раскрыть его деятельность с высоты современного времени.

Введение

Василий Васильевич Никитин возглавил и создал в полной мере кафедру почвоведения на агрономическом факультете Пермского университета. Университет только к 01.07.1918 г. смог прирасти новым факультетом, он тогда назывался сельскохозяйственным и лесным. Имел три отделения: агрономическое, лесное, агрохимическое. С начала 1918 г. был объявлен конкурс по кафедре почвоведения. Но не было кафедры, не было еще мирной жизни. Меняющаяся власть, война не способствовала приезду преподавателей в город, оказавшийся по «ту сторону фронта». Да и сам край – провинция, пересыльное место. Сюда не решился ехать Юрьевский университет. И только Петроградский университет выделил кадры, оборудование и библиотеку для Пермского отделения Петроградского университета, открывшегося 01.10.1916 г. Оно с 01.07.1917 г. стало уже самостоятельным Пермским университетом. Поскольку пермские губернские органы самоуправления, Пермское и уездные земства с начала XX века активно пытались создать на Уральской земле Сельскохозяйственную и лесную академию, Романовскую, в честь царской фамилии, они способствовали выделению из физико-математического отделения университета нового факультета – сельскохозяйственного и лесного. Мечта становилась реальностью. Но какое было трудное время, время войны, переворотов, смены власти, разрухи, голода. Сельскохозяйственный и лесной факультет смог подняться и готовить кадры в самых неблагоприятных условиях.

Трудно было привлечь преподавателей специальных дисциплин. Это удалось только в 1923 г. В.В. Никитин был утвержден на должность заведующего только-только воз-

никшей кафедры. Фактически ее не было, не читались до В.В. Никитина и лекции, не был построен цикл преподавания по дисциплине. В.В. Никитин вместе с семьей решился переехать из Пскова, а потом из под Москвы, в г. Пермь. Послужной список его был достаточно внушительным. В университет требовалось представить работы, они были известны, хотя и находились большей частью в рукописях или в отчетах исследователя Туркестана профессора Николая Александровича Димо, в переселенческом управлении Москвы, в Наркомземе Петрограда и, наконец, были известны ведущим почвоводам страны. В некоторой степени и Д.Н. Прянишникову, который возглавлял секцию повышения плодородия почв, работал в сельскохозяйственном обществе. В этом же учреждении состоял и В.В. Никитин. Учитель и ученик встретились и работали в одном направлении.

Таким образом, после долгого времени не укомплектованности штата сельскохозяйственного и лесного факультета, а с 1922 г. – агрономического, в университет пришел грамотный специалист, за плечами которого было проведение экспедиций в Туркестане (с 1912-1915 гг.), обработка и анализ материалов экспедиций, – важного государственного заказа, связанного с освоением, преобразованием, экономическим развитием практически новых территорий. В.В. Никитин, окончивший бывшую Петровско-Разумовскую академию, которая ряд лет после ее закрытия – разрешения на существование была Московским СХИ, в экспедициях смог вырасти как ученый.

Его профессиональная работа была оценена основными исследователями азиатской части России, которая началась с 1908 г., - Н.А. Димо, С.С. Неуструевым, в первую очередь. Кафедру возглавил человек, имеющий практический опыт

исследовательской работы в трудных условиях степей, полупустынь и пустынь. И хотя местом его жительства стал лесной край, но в Зауралье, входившем в состав Пермской губернии, а после районирования в Уральскую область, были и лесостепи, край отличается сложными условиями, засухой, здесь также встречаются солонцы и солоды. Край не только не был достаточно заселен, но и практически не изучен.

В.В. Никитин уже к началу работы в Пермском университете имел, хоть и не большой, педагогический стаж. Проявил он себя как преподаватель, стремящийся показать студентам лучшие образцы научной мысли и практики. В.В. Никитин, наконец, был искушен в административной, общественной работе: Московский сельскохозяйственный комитет, Наркомзем, отдел земельных улучшений. Василия Васильевича не испугало то, что в Перми нужно было начинать практически с нуля, что сразу надо было включаться в учебный год, и наконец, читать 3-му курсу дисциплину.

Собственно на первом этапе кафедра состояла из заведующего – Василия Васильевича, и ассистента – Ивана Ивановича Смирнова, который не имел права чтения лекций. Василий Васильевич Никитин не просто занялся созданием кафедры, но проявил себя как грамотный стратег и тактик. Ему для обучения, воспитания специалистов, профессионалов потребовалось решать задачу обследования земель Уральской области. Он заинтересовал такой возможностью, доказав необходимость немедленно начать, административные органы Уральской области, г. Перми. В.В. Никитин первый на агрономическом факультете уже с 1925 г. смог увязаться с конкретной практической масштабной работой, нужной краю. Актуальность его исследований не была исчерпана, не только пока Василий Васильевич работал на факультете, но и после

его ухода из жизни в 1932 году. Он задал мощный вектор развития исследовательской почвоведческой работы, определив направления ее на десятилетия вперед. В.В. Никитин дал возможность вырасти и обрести научный стержень и новым сотрудникам кафедры, сначала ассистентам, потом доцентам, а далее профессорам и докторам наук Г.А. Маландину и Н.Я. Коротаеву. Он помог определиться в жизни ряду студентов, которые хорошо зарекомендовали себя в экспедиционной работе. Кафедра почвоведения была востребована в практическом аспекте. Она доказала, что может возглавить серьезную работу по обследованиям, сделать ее очень качественно, профессионально и даже с опережением срока; кафедра богата на инициативу и работает на экономику сельского хозяйства. И хотя работа в университете в 20-х годах не была безоблачной, а, наоборот, трудной, не смотря на начавшиеся репрессивные действия, «чистки», работу рабоче-крестьянской инспекции (РИК), причисление, наконец, В.В. Никитина к «Делу ТКП» (трудовой крестьянской партии), значение работ В.В. Никитина для создания агрофака, его полноценной работы, его НИР несомненна. Немало сделал он и в плане работы, становления университета. Поэтому в год 100-летия высшего аграрного образования, мы с глубочайшим уважением отдаем дань профессору, мужественному человеку, Василию Васильевичу Никитину.

Некоторые факты биографии.

Учеба в Московском сельскохозяйственном институте

Василий Васильевич Никитин родился в декабре 1887 г. Он уроженец Вятской губернии.

Его отец происходил из заводских безземельных крестьян. На Холунинском заводе он был сторожем-надзирателем по охране леса и выдаче лесоматериалов со склада.

Василий Васильевич в 1898 г. окончил 2-х классное училище, прошел подготовку и поступил во 2-й класс реального училища в г. Вятка. Здесь он учился за счет земства. Окончил училище в 1905 г. По паспорту 1920 г. В.В. Никитин записан как крестьянин Троицкой общины Главнохолуницкого Волостного Правления Слободского уезда Вятской губернии в звании агроном. Отношение к воинской повинности – отбыл.

Василий Васильевич поступил в Московский сельскохозяйственный институт (Тимирязевка, ныне РГАУ имени К.А. Тимирязева) в 1905 г. Этот и последующие годы были годами потрясений. Крестьянин Никитин тяжело переживал расстрел 1905 г.; погромы в городах, устроенные черносотенцами; подавление восстания в Москве; расстрелы на Казанской железной дороге; подавление восстаний крестьян, воевавших за землю, за власть. Тогда родилась у него симпатия к эсерам, эсдекам, трудовой группе: «...я готов был перейти от симпатии к некоторой активности. Так, в момент выборов в Думу (1906-1907 гг.) разносил нелегальные воззвания... заведовал студенческой лавочкой». Средства от ее деятельности шли в фонд помощи политическим деятелям – социалистам (эсерам

и эсдекам) [1, л. 62]. Студент Никитин получал за эту работу небольшие деньги.

Позднее наступит охлаждение В.В. Никитина к этим партиям, и это будет связано с тем, что «в их среде я не видел людей, которые могли бы умело управлять страной» [2, л. 65 об.].

Сам Василий Васильевич Никитин так и никогда не состоял ни в одной партии.

Будучи студентом, чтобы обеспечить себя, вплоть до 3 курса давал уроки, и только на последнем курсе получал стипендию [3, л. 22]. Именно потому, что Василию Васильевичу приходилось содержать себя, он практически во время учебы не участвовал в работе студенческих политических кружков, не входил даже в земляческий кружок.

Получив возможность почти не зависеть от заработка, В.В. Никитин стал усердно заниматься. Он жил вместе с семейными студентами К.Н. Наумовым, Н.А. Мухиным, которые тоже были заняты исключительно учебой. В 1909 г. В.В. Никитин учился вместе с А.В. Чаяновым (будущим экономистом-аграрником, основателем первого в стране института сельскохозяйственной экономики), но не был с ним в приятельских отношениях. Другим студентом, оказавшим значимое влияние на Василия Васильевича, стал Н.И. Вавилов: он «...привил любовь к науке и немалую роль сыграл в желании моем посвятить себя вопросам научного почвоведения» [4, л. 97]. Н.И. Вавилов уже тогда отличался исключительной работоспособностью, погруженностью в науку. Ему достаточно было нескольких часов сна, чтобы восстановить силы. Занимался упорно, много читал. Его способность к чтению сохранилась в памяти библиотекарей Тимирязевки – Московской государственной академии им. К.А. Тимирязева (ТСХА). Он приходил еще до открытия и уходил последним

из библиотеки. Об этом вспоминает бывший студент ТСХА конца 50-х годов XX в., которому в свою очередь поведали библиотекари учебного заведения, профессор Пермского ГАТУ Алексей Николаевич Папонов. Такой целеустремленный человек как студент Н.И. Вавилов, несомненно, оказал глубокое влияние на В.В. Никитина. В дальнейшем сферы деятельности их были различны. Но оба ученых встречались в 1915 г., а затем в Ленинграде в 1922-23 гг., когда Н.И. Вавилов возглавлял Всесоюзный институт растениеводства (ВИР), по скупому свидетельству дела арестованного В.В. Никитина в 1930 г. [5, л. 9].

В.В. Никитин вспоминал также и о другом бывшем сокурснике: «Из студентов-общественников больше других пришлось сталкиваться, особенно после окончания, с Дмитрием Демьяновичем Буканичем, зав. Наркомзема (НКЗ), работавшим по совхозам Семиречья» [6, л. 69].

Из преподавателей «некоторое влияние оставил профессор В.Р. Вильямс и А.Ф. Фортунатов». Вильямс «воздействовал своим примером, когда он был в [должности] Директора Института и ограждал студенчество, студенческие собрания от насилия со стороны политических властей. Он мне помог и материально, и в моем стремлении сделаться почвоведом, оставив меня на год при кафедре почвоведения для работы [в] Лаборатории Почвоведения», – вспоминал В.В. Никитин. [7, л. 63, 64].

В.Р. Вильямс (1863-1939) с 1894 г. возглавлял кафедру почвоведения и общего земледелия. После преобразования в две кафедры с 1912 г. – кафедру почвоведения. «В.Р. Вильямс стал основоположником научной и педагогической школы, которая известна в настоящее время в России и за рубежом как школа почвоведения Тимирязевки» [8, с. 129].

Алексей Федорович Фортунатов (1856-1925) – русский статистик и экономист-географ, преподавал в ТСХА в 1885-1902 гг. [9, с. 555]. Когда В.В. Никитин приедет в Пермь, он будет работать вместе с любимым учеником А.Ф. Фортунатова – профессором В.Н. Варгиным.

Дмитрий Николаевич Прянишников (1865-1948), ученик и преемник К.А. Тимирязева, агрохимик, биохимик, физиолог. С 1895 г. заведовал кафедрой агрохимии Московского СХИ, а затем кафедрой земледелия. Д.Н. Прянишников тоже был преподавателем В.В. Никитина. За его публикациями Василий Васильевич следил вплоть до 1918 г. Оба работали в почвенном отделении Московского сельскохозяйственного общества (1912-1916). В.В. Никитин, вплоть до 1928 года следил за публикациями бывшего преподавателя А.Г. Дояренко по почвоведению. [10, л. 90].

Деятельность почвовед-исследователя.

Туркестан

После окончания Московского СХИ (Тимирязевской академии) В.В. Никитин остановил свой выбор на специализации по почвоведению. В своей биографии, написанной для отдела кадров Пермского университета, он называет себя почвоведом-агрономом. Принять такое решение, повторимся еще раз, ему помогли студент Н.И. Вавилов, зав. кафедрой почвоведения вуза В.Р. Вильямс, а также Н.А. Димо, под руководством которого он начал работать по специальности. О Н.А. Димо мы скажем ниже.

Окончил обучение В.В. Никитин в 1910 году. На год оставался при кафедре почвоведения. Затем привлечен к поч-

венным обследованиям в Черниговской и Пензенской губерниях.

В.В. Никитин свидетельствовал: «...По почвоведению начал работать в 1908 г. и с тех пор не прерывал до самого последнего времени» [11, л. 2]. Начиная В.В. Никитин с исследований в губерниях европейской части России, затем с 1912 по 1917 гг. участвовал в почвенных экспедициях в Туркестане – азиатской части России, и с 1925 г. – в Уральской области, главным образом, в Зауралье. Территория европейской части России была достаточно изучена в почвенном отношении, здесь существовали и опытные станции. Собственно развитие русского почвоведения началось с исследования почв в губерниях европейской части России с 80-х годов XIX в. Однако, из-за отсутствия общепринятых методик, единой терминологии, разного уровня знаний, описания - материалы затруднительно было использовать.

Работая в центральных губерниях, В.В. Никитин увидел нужду крестьян, познакомился со структурой крестьянских и помещичьих хозяйств. Картина была неприглядная. Он делает вывод, что по сравнению с Вятской губернией, откуда был родом, крестьянские хозяйства Пензенской и Черниговской губерний «имеют значительно более примитивный и отсталый характер и особенно выделялись раздробленностью территорий». А ведь земли этих губерний были плодородны. Видел В.В. Никитин и гнет помещиков и земства в отношении крестьян, и недовольство их Столыпинской реформой. У крестьян была обида по поводу больших субсидий хуторам, того, что эти хозяйства обслуживает «густая сеть агрономов», им выделяются лучшие земли. В.В. Никитин говорил: «...В общем, мои наблюдения были непродолжительны, но привели меня к отрицательному отношению к Столыпин-

скому землеустройству. Вероятно, в окончательном формировании такого рода взгляда сыграл роль Съезд Агрономов, который имел место в 1911 г. в г. Москве и был посвящен вопросам организации участковой Агрономии. Последнее течение выдвигалось как бы в противовес Столыпинской Реформе» [12, л. 63, об. 64].

Масштабное, систематическое изучение почв азиатской части России началось также, с 1908 г., но оно проходило уже более централизованно, последовательно, под общим методическим руководством. Результаты этих исследований уже можно было систематизировать и использовать в дальнейшей стратегии развития сельского хозяйства освоении земель. Инициатором изучения азиатской части России выступили Переселенческое управление и Отдел земельных улучшений. Одними из организаторов и руководителей почвенно-ботанических экспедиций в Средней Азии были Константин Дмитриевич Глинка (1908-1914), Николай Александрович Димо (1908-1929), Сергей Семенович Неуструев (1907-1915), Леонид Иванович Прасолов (1908-1914). Под их началом работали почвоведы, обследующие разные и смежные территории. Одним из сотрудников Н.А. Димо был В.В. Никитин. В 1930 году он говорил: «...в формировании моей «научной философии» играл значительную роль руководитель почвенных исследований по Туркестану Н.А. Димо» [13, л. 65]. Почвоведы работали в сложнейших условиях. Так, В.В. Никитин в 1930 году вспоминал: «... В Туркестане мне, обычно, по три-четыре месяца приходилось оставаться в пустынях, в неземледельческих районах, очень часто лишенных кочевников или с редким поселением...» [14, л. 64 об.]. «В своем жизнеописании почвовед-агронома» (~ 1924 г.)

В.В. Никитин приводит хронологию своего участия в почвенных исследованиях:

1909-1910 гг. – исследования в Пензенской губернии (студент последнего курса).

1910 г. – вместе с Н.А. Димо и И.А. Шульгой обследовал Голодную степь в Туркестане. На основании данных опубликована работа Н.А. Димо «Грунты и почвы восточной части Голодной степи» [15, с. 433-435].

1911 г. – в составе партии почвоведов И.А. Шульги производил полевую почвенную съемку в половине Суражского уезда Черниговской губернии. *Иван Александрович Шульга – сокурсник Николая Александровича Димо. Оба окончили Ново-Александровский институт сельского хозяйства и лесоводства в 1900 году, обаполнили ряды первых земских почвоведов, таких как С.С. Неуструев, Л.И. Прасолов.*

С 1912 г. самостоятельно руководил и организовывал экспедиции в Туркестане при общем руководстве Н.А. Димо.

В 1913 г. осуществлены две экспедиции в Хиву. Осенью 1913 г. В.В. Никитин сделал особый маршрут Кунград-Перовск через пустыню Кызыл-Кум.

1914 г. – две экспедиции в Закаспийскую область (Мертв Тетского уезда).

1915 г. – продолжил работать в Закаспийской области.

1916-1917 гг. – осуществлялась обработка собранного по Туркестану материала [16, л. 2].

Н.А. Димо, как руководитель всех работ, отчитывался перед управлением и давал информацию в периодической печати. Так, в журнале «Русский почвовед» (1915, - №8-10) он печатает «Положение работ и некоторые результаты». Приведём отрывок из «Положения»: «...По поручению Отде-

ла Земельных Улучшений с осени 1912 г. в бассейне р. Аму-Дарьи ... производятся маршрутно-рекогносцировочные исследования, имеющие задачей определить географическое расположение, характер почв и степень их пригодности для орошения в районах, где оно осуществимо.

О ходе и главнейших результатах работ в 1913 г. в «Ежегоднике Отдела Земельных Улучшений» опубликована статья: «Почвенные исследования в бассейне р. Аму-Дарьи» (1913 г. – Т.5. – 4.2. Петроград. 1914 г.), в которой обрисованы районы работ почвенных экспедиций: Бухарской, производившей исследования в бухарских владениях, и Аму-Дарьинской, сосредоточившей работы в низовьях р. Аму-Дарьи – Хивинской низменности и дельте р. Аму-Дарьи.

В работах 1913 г. принимали участие почвоведы Н.А. Димо (в Бухаре и Хиве), Л.Л. Кожин (в Бухаре), В.В. Никитин и П.А. Мантейфель (в Хиве и дельте р. Аму-Дарьи).

Аму-Дарьинская экспедиция в составе почвоведов В.В. Никитина, помощника М.Н. Воскресенского и ботаника Е.П. Коровина в два периода – весенний (март-май) и осенний (сентябрь-ноябрь) 1914 г. – произвела работы на значительной территории Мертвского и Тедженского уу. [уезд], Закаспийской области, осмотрев низменные части района (древняя дельта рр. Мугаба и Деджена, прилегающие части Кара-Кумов) и сделав несколько маршрутов в возвышенные и горные районы к югу от Асхабада и Серахса по направлению к Кунке...

В районах работ как Бухарской, так и Аму-Дарьинской экспедиции, кроме большого распространения озерно-речных отложений, едва затронутых почвообразовательными процессами и представляющих разнообразные стадии в степени засоления – от не содержащих солей «пресных» осадков и

образований до разнообразных солончаков: пухлых и твердых, покрытых солевыми корками, налетами и пр., кроме песчаных областей развевания с примитивными зачаточными чертами почвообразования, значительно также выражены и типичные зональные почвы «нижней пустынной зоны Туркестана» - «светлоземы» и «вертикальная» почвенная зона» (С. 1-2). В работе «Из бассейна р. Аму-Дарьи» (С. 7) Н.А. Димо констатирует: «Осенью 1915 г. работы Аму-Дарьинской экспедиции будут протекать в Закаспийской области; вообще же с 1915 г. центры исследований почвенной организации Отдела Земельных Улучшений переносятся в бассейн р. Сыр-Дарьи».

Мы позволили себе такую большую цитату с тем, чтобы показать объемы и задачи экспедиции, часть, которых пришлось решать В.В. Никитину. Слишком мало свидетельств о работе В.В. Никитина, и поэтому каждое - ценно. Надо сказать, что В.В. Никитин, участвуя в работе Московского общества сельского хозяйства, в его почвенном комитете, оказался связанным с выходом в 1913 г. первой книги нового журнала «Русский почвовед», который выходил под редакцией А.А. Ярилова. Сведения о новом издании были размещены в № 4 журнала «Почвоведение» за 1913 г. (С. 172). В списке авторов статей, рецензий и сведений – Н.А. Димо и В.В. Никитин, т.е. они оба входили в редакционную комиссию. Журнал выходил дважды в месяц. Как видим, в этом издании Н.А. Димо, как руководитель экспедиции, печатал предварительные материалы.

Скажем несколько слов о Николае Александровиче Димо (1873-1959). Это крупный ученый-почвовед, действительный член ВАСХНИЛ (Всесоюзная академия сельскохозяйственных наук имени В.И. Ленина), доктор геологических наук.

Начал свои научные исследования под руководством В.В. Докучаева, Н.М. Сибирцева. Одним из направлений деятельности Н.А. Димо было изучение географии почвенного покрова разных районов страны: Саратовской, Пензенской, Черниговской губерний, Прикаспийской низменности, Средней Азии, Закавказья. В.В. Никитин под руководством Н.А. Димо работал в Черниговской, Пензенской губерниях, приобщившись к исследованиям своего педагога еще на последних курсах Московского СХИ. Затем, уже как молодой специалист, работал под его руководством в Средней Азии. Сам ученый Н.А. Димо с 1908 г. приступает к систематическому изучению почв Средней Азии, особенно в бассейне рр. Сыр-Дарьи и Аму-Дарьи в связи с развитием хлопководства и необходимостью разработки теоретических основ ирригации. Н.А. Димо были составлены в разных масштабах почвенные карты почти всех районов Средней Азии. Особенно интересна сводная почвенная карта всех среднеазиатских республик в масштабе 1:1 млн (1927 г.), которую демонстрировали на Первом международном конгрессе почвоведов в Вашингтоне, а также почвенная карта Туркмении (1929 г.). Большое практическое значение имели его работы по естественно историческому районированию Средней Азии и подробному учету земельных фондов для богарного и орошаемого земледелия.

В.В. Никитин причастен к этим достижениям, проводя самостоятельные экспедиции в малоизученном регионе страны. «... До работ Н.А. Димо вопрос о засоленных почвах, их классификации, географическом распространении был мало разработан; не существовало даже сколько-нибудь строгого распространения понятий солонец и солончак... Результатом многолетних работ по засоленным почвам явилось известная

сводка Н.А. Димо «Главнейшие типы засоления почв и грунтов на территории России» (1914)» [17, с. 108-110].

В этой работе, напечатанной в «Ежегоднике Отдела Земельных Улучшений» за 1913 г. [Год V. Часть I. С. 237-288. Петроград, 1914, С. 38], Н.А. Димо отмечает: «Исследования последних 5-8 лет (С. Захаров, Ф. Левченко, С. Неуструев, В. Надеждин, И. Негодяев, В. Никитин, А. Безсонов, М. Бушуев, Н. Димо, Л. Просолов, Н. Тулайков и др.) накоплено много данных о морфологических признаках, составе и свойствах не только таких законченных почвенных образований, какими являются желтоземы [терминология первого исследования почв Туркестана А. Миддендорфа] (сероземы), но и новейших отложений и образований, еще не имеющих вида почв»... Н.А. Димо таким образом отмечает исследователя В. Никитина и его вклад в понимание ряда почвенных процессов.

Заканчивая очерк «Главные типы засоления почв и грунтов на территории России» (1913, 1914, С. 51), Н.А. Димо приводит слова первого исследователя условий сельского хозяйства в Туркестане академика Миддендорфа: «Не немощно должен отступить человек перед избытком соли в почве: сама соль покидает ее легко, даже чересчур легко. С помощью воды человек должен утилизировать благотворительную соль для своих целей». Н.А. Димо заключает: «Рамки настоящей статьи не позволили остановиться на многих чисто теоретических вопросах и построениях, которыми в настоящее время заняты как отдельные исследователи, так и многочисленные опытные учреждения и организации различных частей России...» (подчеркнуто нами). Таким «отдельным исследователем» был Василий Васильевич Никитин.

В работах В.В. Никитина, о которых уже шла речь, мы видим описание солончаков, материалы по их изучению. И не случайно уже профессор В.В. Никитин, когда работал в Перми, приобщил к изучению этих образований сотрудников кафедры (Г.А. Маландин) и студентов (А.И. Оборин и другие), и кадры, принявшие участие в проведении почвенно-ботанических экспедиций в Зауралье.

Научная библиотека КИЦ ФГБОУ ВО Пермский ГАТУ имеет в фонде первый выпуск материалов «Почвенная экспедиция в бассейнах рр. Сыр-Дарьи и Аму-Дарьи», под редакцией Н.А. Димо. В него вошли работы составителей: Б.Н. Семихватова, В.В. Никитина, И.И. Спрыгина, М.Г. Попова (Москва, 1915 г. – 80 с., с прил.). В предисловии Н.А. Димо указывал, что он возглавлял организованные им по поручению отдела земельных улучшений исследования с осени 1912 г. в бассейне р. Аму-Дарья, с 1915 г. – р. Сыр-Дарья. Н.А. Димо еще раз определяет территории исследования во временном аспекте. Он подчеркивает, что помимо решения основной экономической задачи – развития орошения и использования земель в сельском хозяйстве, решались вопросы теоретической части науки почвоведение (генезис почв и современных наносов и др.). Среди людей, работавших над этими проблемами он указывает В.В. Никитина. Рассматриваемая работа увидела свет в 1915 году, в нее вошли исследования, в частности В.В. Никитина, 1913 года.

«Таким образом, в настоящее время завершено образование специальной организации, имеющей возможность систематически, по однообразному плану и применяя одинаковую методику, изучать и разрабатывать вопросы о пригодности почв и современных образований на громадных пространствах в бассейнах рр. Сыр-Дарьи и Аму-Дарьи для це-

лей развития орошения. В то же время не остаются без внимания, попутно затрагиваются и освещаются вопросы генезиса почв и современных наносов исследуемой области в связи с их геологическими, ботанико-географическими и другими общими условиями...». Аналитика материалов, их обобщение, выводы требовали времени, а пока некоторые материалы приводились для информации почвоведов, агрономам, людям, занятым в сельскохозяйственном производстве. Поэтому редактор замечает: «... мною были выбраны такие мелкие заметки и статьи, которые представляют общий интерес для познания района исследований и не предполагалось включить их в очередные выпуски отчетов о работах в различных частях исследованных территорий». Таким образом, к «мелким заметкам» в том виде, в каком они вошли в работу отнесена работа В.В. Никитина «Почвенный очерк междуречья Аму-Дарьи и Сыр-Дарьи по маршруту Чимбай – Перовск». Но работа представляла не только общий интерес. С начала XVIII столетия были известны в литературе сведения о караванном пути Чимбай – Перовск по руслу Аму-Дарьи. Описания этих мест были даны бароном А.В. Каульбарсом в 1873 г. в Записках Императорского Российского географического общества (Т. 9).

И, наконец, в 1913 г. почвоведом В.В. Никитиным был пройден маршрут Чимбай – Перовск вдоль старой караванной дороги с целью составления «самого общего описания природы и почв этого пути» (с. 3). Путь Чимбай – Яман – Каульбарс сохранил следы интенсивной деятельности человека, например, оросительной системы, «следы прежней пашни». В книге В.В. Никитин приводит данные по почвенным разрезам, анализу их, характеру почвообразования, морфологии, аналитические данные и т.д. Во время экспедиции им прово-

дились анализы воды в колодцах. Вода оказалась пресной и, несмотря на преобладание хлористых солей над сульфатами, пригодной для питья и «не оказывающей никакого вредного воздействия». Были сделаны предварительные выводы о ценности земель и возможности их орошения. По ходу изложения привлекался материал по предварительному знакомству с Шухардинским участком. Это обследование было проведено ранее и описано в работе Н.А. Димо «Почвенные исследования в бассейне реки Аму-Дарья» (Н.А. Димо, В.В. Никитин, Л.Л. Ножин. М., 1913. Изд. Отдела Земельных Улучшений). Можно предположить, что даже в таком «общем» виде описания В.В. Никитина уже использовались, т.е. на них было обращено внимание почвоведов.

Почвенные обследования, описанные в работе, проводились осенью 1912 г. Ссылка на эту работу дается В.В. Никитиным также в его публикации «К характеристике образовательного процесса в каменистой пустыне Усть-Урта» [18, с. 7-8].

Работа «К характеристике почвообразовательного процесса в каменистой пустыне Усть-Урта» обстоятельная, профессионально выполненная, с приложенной картой-схемой.

Отдельный оттиск этой публикации был привезен В.В. Никитиным в Пермь и представляет собой особенно ценную книгу в редком фонде библиотеки.

Вернемся к печатным, доступным нам источникам. Н.А. Димо в работе «Почвенные исследования в бассейне р. Аму-Дарья» (1913 г., С. 32), заканчивая очерк, уделяет особое внимание Чимбайскому району Аму-Дарьинского отдела, Кунградскому району Хивинского ханства, плато Усть-Урт, т.е. тех, которые изучал В.В. Никитин. В заключении Н.А. Димо указывает: «...можно отметить, что работами 1912-13 гг. в низовьях Аму-Дарьи установлено наличие колоссальных

земельных пространств, вполне пригодных для орошения. Хивинское ханство до границ дельты располагают свободными землями в количестве до ½ милл. дес., в долине Аму-Дарьи в Кунградском районе Хивы имеется до 300.000 дес., а в Чимбайском районе Аму-Дарьинского отдела также не меньше 350.000 дес. – всего около 1.200.000 дес. земли, пригодной для орошения. Большая часть этой территории располагается в районе, где культура хлопчатника возделывается с большим успехом и дает волокно очень высокого качества. В северной части дельты Аму-Дарьи, где ныне процветает зерновое хозяйство, возделывающее джугарду, пшеницу и люцерну, возможны самые разнообразные культуры – зерновых, промышленных и кормовых растений и могут процветать садоводство и огородничество». И материалы В.В. Никитина, позволили сделать такое обобщение Н.А. Димо.

Приведенный материал в некоторой степени дает представление о деятельности В.В. Никитина до 1915 г. Многие, как мы думаем, его материалы по Закаспийской территории остались в недрах архива управления.

Поступая на работу в Пермский университет, В.В. Никитин должен был ознакомить Правление университета со своими работами. В автобиографии он дает список напечатанных работ, касающиеся его деятельности до 1917 г.:

- 1) Краткий отчет по Шухардинскому участку;
- 2) Почвенный отчет по маршруту Чимбай – Перовск через Кызыл-Кум.

Были подготовлены к печати:

- 1) Почвенный очерк по Саракомышскому району;
- 2) Почвенный очерк по Кунградскому району;
- 3) Почвенно-мелиоративные работы в низовьях Аму-Дарьи;

- 4) Почвенный очерк по Тугайским землям в побережье р. Аму-Дарьи;
- 5) К почвенным образованиям в каменистой пустыне (Усть-Урт);
- 6) К вопросу разделения России на мелиоративные районы;
- 7) Районы распространения засоленных земель в европейской России [19, с. 2].

В 1911 г. была напечатана в журнале «Почвоведение» (№2) статья С.С. Неуструева «О геологических и почвенных процессах на равнинах низовьев р. Сыр-Дарьи». С.С. Неуструев работал на смежной с экспедицией В.В. Никитина территории.

Продолжая тему исследований почв Азиатской части России, отметим, что профессор С.С. Неуструев (1874-1928 гг.) включил В.В. Никитина как соавтора в свой труд, послуживший обобщением ряда Туркестанских экспедиций. Эта работа – «Почвы хлопковых районов Туркестана», 1926 г., представляющая собой промышленный, прикладной характер проведенных почвенных исследований.

Другой фундаментальный труд профессора С.С. Неуструева «Элементы географии почв» (Москва, Ленинград, 1931. – 217 с.) представлен двумя большими разделами. Это «Почвообразующие условия и их значение» и «Типы почвообразования». Большая библиография труда включает три работы В.В. Никитина. О работе «Почвы хлопковых районов Туркестана» (1926) уже шла речь, две другие – монографии В.В. Никитина «К характеристике почвообразовательных процессов в каменистой пустыне Усть-Урт» (1926) и «Материалы по характеристике почв Троицкого округа» (1929). О них, как и о других изданиях и их авторах, указан-

ных в библиографии, идет разговор в тексте книги. В частности о В.В. Никитине - в параграфе «Степной тип почвообразования» по солонцеватым сероземам, черноземовидным горнолуговым почвам. Обратим внимание, что ученый следил за трудами В.В. Никитина.

Приведем несколько цитат из предваряющей книгу С.С. Неуструева статьи о нем, написанную Л.И. Прасоловым: «Проф. С.С. Неуструев был одним из самых выдающихся представителей «Докучаевского» генетического почвоведения... С 1907 г. он начал свои исследования в Туркестане и продолжал их с перерывами до конца своей жизни... В 1926-27 гг. С.С., как руководитель Казахстанской экспедиции Академии наук, лично изучал почвы Усть-Урта и других районов западной части Казахстана. В результате своих многолетних работ в этих областях С.С. опубликовал ряд специальных статей, в которых дал широко обоснованные, основанные на собственных наблюдениях и литературных материалах очерки почв и геоморфологии многих горных и пустынных районов Западного Туркестана, а также Южного Урала... Им установлен тип наиболее характерных для Туркестана почв под названием сероземы, которое и утвердилось с тех пор в почвоведении. В 1926-27 гг. С.С. составил почвенную карту азиатской части СССР, изданную академией наук». На наш взгляд, приведенные данные позволяют сопоставить объекты изучения и тематику двух ученых – С.С. Неуструева и В.В. Никитина, а также предполагают использование исследовательского материала для обобщения в плане географии, почвообразования, генезиса почв и т.д. Это тем более важно подчеркнуть, что В.В. Никитин, отчитываясь перед управлением (период 1912-17 гг., Туркестанские экспедиции), почти не имел напечатанных монографий, его

некоторые печатные работы появились, когда он трудился в г. Перми. В предисловии В.В. Никитин замечает, что, работа «К характеристике почвообразовательного процесса в каменистой пустыне Усть-Урт» относится к 1913 г. По независящим от нас обстоятельствам напечатать их не удалось. Излагаемые данные были доложены в заседании Московского Почвенного Комитета весной 1914 г., затем на 4-м Съезде почвоведов». Работа экспедиций В.В. Никитина была отражена в его отчетах и, несомненно, была известна С.С. Неуструеву и другим исследователям.

Таким образом, исследования В.В. Никитина имели большой интерес в научном мире, и его данные вошли некой составляющей в картину о почвах Туркестана, в разработки карты азиатской части России.

Как пример, переключки выводов ученых В.В. Никитина и С.С. Неуструева, по поводу сероземов хочется привести фрагмент из книги Василия Васильевича «К характеристике почвообразовательного процесса в каменистой пустыне Усть-Урт» (1926): «При наличии массовых грунтов в предгорьях и подгорной полосе Туркестана вышеописанный Усть-Уртский комплекс не развивается. Здесь господствуют так называемые сероземные почвы. Последние дают ряд переходных вариантов, сближающих сероземы с нормальными почвами Усть-Урта... Мы не сомневаемся, что в подгорной полосе и в нижней зоне предгорий, при наличии грунтов, аналогичных Усть-Уртским, должны появиться все варианты известного комплекса светло-бурой зоны. И в самом деле, интразональные каменистые пустыни (по Неуструеву) предгорий Ферганы и Бухары невольно заставляют проводить сопоставления с пустыней Усть-Урта, так много общего в почвообразовании там и здесь... [М]ы полагаем, что почвообразование в Турке-

стане в условиях равнинного рельефа будет протекать примерно в том же направлении, как и на Усть-Урте, т.е. варианты светло-бурой зоны, представленные светло-бурыми почвами, зачастую в комплексе со столбчатыми солонцами и солончаками, будут замыкать переходы от сухих степей в область пустыни. В условиях горного рельефа при явно выраженной вертикальной зональности и при лессовых грунтах в контрасте с пустынными будут господствовать другие варианты светло-бурой зоны – светлый серозем в Туркестанской провинции или аналогичные ему почвы в других провинциях»... (С.42).

Известна работа В.В. Никитина «Почвенный очерк междуречья Аму-Дарьи и Сыр-Дарьи по маршруту Чимбай-Перовск» (отдельный оттиск из издания «Почвенные исследования в бассейнах рр. Сыр-Дарьи и Аму-Дарьи». Под. ред. Н.А. Димо. Москва, 1915 г. – 29 с.). В тексте работы, кстати, встречаем упоминание и еще об одном печатном тексте: Н.А. Димо, В.В. Никитин, Л.Л. Ножин. «Почвенные исследования в бассейне р. Аму-Дарьи». – Москва, 1913. Издание Отдела земельных улучшений, где дается материал по Шухардинскому участку.

В.В. Никитин подводил в очерках некоторые итоги. Проведя исследования по маршруту Чимбай-Перовск, он заключает: «Переходя далее к вопросу о ценностях земель... для практических мероприятий и орошения, можно указать, что эти аллювиальные образования занимают в общей сложности громадную площадь. При использовании их для орошения едва ли встретятся препятствия со стороны рельефа» (С. 28). Изучалось и наличие пресных источников, засоленность почв, выявление закономерности между рельефом, растительностью и начальными стадиями почвообразования.

Требовались дальнейшие исследования, в т.ч. земель пустыни Кара-Кум.

Начиная этот очерк, В.В. Никитин дает информацию об истории места и его обследовании. И здесь их интересы с С.С. Неуструевым совпали: «Уделяя мало внимания описанию природы глинистых пространств, как упомянутые, так и другие исследования не дают хотя бы самого общего представления о почвенном покрове. Только в самое последнее время С.С. Неуструев в своих сообщениях приводит по смежному с нашим районом характеристику геологических и почвенных процессов на равнинах низовьев р. Сыр-Дарья». Имеется в виду работа С.С. Неуструева «О геологических и почвенных процессах на равнинах низовьев р. Сыр-Дарья, напечатанный в журнале «Почвоведение», 1911 г., №2.

Из Туркестанского дневника Веры Александровны Никитиной

Как видим, имеющиеся в нашем распоряжении источники не дают полных сведений об экспедиционной деятельности В.В. Никитина. И вот несомненная удача. Знакомство с внучкой Василия Васильевича – Чирковой Еленой Викторовной (врачом по профессии) позволило глубже познакомиться с жизнью ученого почвовед и его экспедиционной работой, высветился еще один период из жизни ученого-почвовед. В семье хранится большой фотографический материал.

У Василия Васильевича и его жены Веры Александровны было двое детей: мальчик и девочка. Мальчик погиб трагически. Дочка выросла, стала врачом. И «веточка» рода Никитиных пополнилась внуками и правнуками, продолжает жить. Живет в семье память и о Василии Васильевиче и его

жене. Благоговейно хранится все то, что сумели сохранить при переездах и жизненных перипетиях их дочь и внуки. Так, оказался сохранен экспедиционный дневник Веры Александровны 1914 года. Обложка одряхлела, но сохранились страницы, заполненные карандашными записями. А в потайном карманчике – маленькие листочки, заполненные убористым почерком. Это стихи, написанные (или списанные) для жены Василием Васильевичем. Дневник оказался очень интересен, он содержал информацию по дням одной из Туркестанских экспедиций, а именно, относящийся к осени 1914 года. Вера Александровна, в девичестве Эрман, москвичка из семьи служащего железной дороги, вышла замуж за крестьянина Василия Васильевича Никитина в 1912 году, вопреки желанию своей семьи. Она окончила гимназию, Бестужевские курсы. Училась во 2-МГУ на медицинском факультете. Во время учебы Вера Александровна исполняла обязанности врача факультетской акушерской клиники. Увлекалась марксизмом, была умной и занимательной собеседницей, любила быть в центре внимания. Любила театр, неплохо рисовала. В Перми В.А. Никитина начала работать с 1929 г. врачом-педиатром в амбулатории детской клиники, совмещая с работой и в других детских учреждениях. В 1914 году она была участницей одной из Туркестанской экспедиций, во время которой вела дневник, хозяйственные расчеты, частично метеорологические наблюдения. Дневник писался для себя. Он прекрасно читается благодаря несомненному дару рассказчика. По дневнику можно проследить часть маршрута экспедиции, познакомиться с впечатлениями о селениях, людях, пути, т.е. дневник, представляет этнографический и исторический интерес. Дневник дает представление о том, что В.В. Никитин, выполняя общие задачи руководителя

Н.А. Димо, сам возглавлял работу по своему определенному маршруту. Он – руководитель малой экспедиции в общем плане, корректирует маршрут, набирает работников, экипирует экспедицию, отвечает за ее работу. После завершения – обрабатывает материалы и предоставляет их Н.А. Димо. Из дневника следует, что В.В. Никитин сам делает разрезы почв, берет анализы и др. Как мы видели, под руководством Н.А. Димо работало несколько человек, каждый из которых был самостоятелен. От их профессионализма зависели и те обобщения, которые делались руководителем.

Согласно дневнику Веры Александровны (дневник В.А. Никитиной 1914 г. помогала расшифровывать, разбирать не всегда читаемый мелкий текст, написанный карандашом, автор этого повествования еще в 2008 г. по просьбе внучки В.В. и В.А. Никитиных - Е.В. Чирковой), маршрут сентябрьской экспедиции: Арахс – Серахс – Теджен (здесь оазис: лес, река) – Чаога Дары (?) – Душан – Кохка – ... Очень трудными были условия экспедиции.

Частично путь пролегал через плодородные земли, оазисы, но в большей степени это пустыни, полупустыни, такыры и солончаки. Пустыня покорила сердце Василия Васильевича, он мечтал когда-нибудь побывать в Сахаре. Не осталась равнодушной к пустыне и степи и Вера Александровна. Эта хрупкая на вид женщина обладала сильным характером; не о романтических приключениях мечтала она, отправляясь в опасную экспедицию. Она очень любила мужа, хотела облегчить ему тяготы и заботы экспедиционной жизни. Вера Александровна была полноправным членом экспедиции, не «барынькой», чего сама она очень боялась. Ее любили, оберегали и уважали проводники и рабочие экспедиции. Особенно памятен ей Байрам-Али, помнят об этом человеке и внуки семьи

В.В. Никитина. Часть пути экспедиции пролегла в приграничной с Афганистаном местности, шла некоторое время параллельно Закаспийской железной дороге, и наконец, должна была «окупаться» в великую пустыню Кара-Кумы. Интересно, что в этом районе, уже в тридцатые годы XX столетия будет работать другая экспедиция под руководством однофамильца В.В. Никитина по сбору материалов о сорной растительности. Вера Александровна выполняла помимо рабочих функций роль врача; так сложилось, что ей пришлось лечить людей и даже верблюдов, и в этом плане она пользовалась большим доверием и уважением. Большое уважение вызывали к себе люди, населяющие места, по которым проходил маршрут экспедиции В.В. Никитина. Как специалиста его поражали некоторые приемы ухода за почвой и... особенно приемы борьбы с засолением почвы, например, узбеков Хивинского оазиса. Узбеки умудрялись прокормиться семьей с полдесятины и меньше. Они умели ухаживать за землей. Русским переселенцам отводилось по 10-15 десятин, но эти земли быстро засаливались, и новые землепользователи не умели с этим бороться. В.В. Никитин на допросе позднее вспомнит: «В печати и в докладах я проводил мысль, что на вновь орошаемых землях, надо селить туземное население, а не русских переселенцев». Он скажет и о «полной не исследованности края», о своей симпатии к местному населению, о любви к Туркестану, о своей «привязке» к пустыне [20, л. 37].

Вернемся к семейному архиву Никитиных (Чирковой).

Вере Александровне удалось сохранить не только дневник. Речь идет и о других семейных раритетах, о человеческой семейной памяти. Ее внуки знали стихи Василия Васильевича, знают и сейчас, кто такой Д.Н. Прянишников. И не случайно когда-то Елена Викторовна просила свою бабушку

Веру Александровну записать воспоминания. И 80-летняя Вера Александровна частично выполнила просьбу внучки, ею было записано два рассказа: «Три вора» и «Д.Н. Прянишников». Эти рассказы открывают для нас другие страницы жизни Василия Васильевича Никитина. О знакомстве Веры Александровны с Д.Н. Прянишниковым мы скажем позднее.

Итак, в 1916-1917 гг. В.В. Никитин обрабатывал и сдавал дела по Туркестану. А в это время в Российской империи вызревают предпосылки политических переворотов.

Революция. 1917-1924 гг.

1917 г. для В.В. Никитина был переломным. Это окончание экспедиционных дел, сдача отчетов, определения своего отношения к событиям в стране. Василий Васильевич дает достаточно полно рассказ об отношении к революции: «Один момент, который заставил тогда меня резко реагировать – это свержение самодержавия. Это событие вызвало радость у меня и ряд надежд, что новый политический строй страны повлечет за собой и создание новых форм земледелия, что, наконец, будут изжиты бесправие и рутина. Рядом вставал вопрос ликвидации войны, в чем так остро чувствовалась потребность. ...В 1917 г. при голосовании в учредительное собрание я голосовал за список беспартийных. Свержение царского правительства приветствовал. Вернее, к февральской революции я отнесся доброжелательно. Непостоянство в государственных вопросах со стороны Временного правительства мне не нравилось и вызывало во мне отрицательное отношение. Беспартийный блок в 1917 г. привлекал меня своим лозунгом: «Демократическая республика»... Во главе рес-

публики, по-моему, должен был стоять Парламент, избранный на основе большинства голосов... В этот момент, однако, я не примыкал к какой-либо партии, т.к. или не мог до конца принять ни одной из выдвинутых платформ. Или не верил в творческие силы возглавляющих партии лиц...

[Октябрьская революция] застала меня врасплох, т.к. я уже изверился к этому времени во Временном Правительстве и влияющих на него партиях, а к партии большевиков и возглавляющих ее представителей не успел присмотреться. В силу этого, весь восемнадцатый год я занимал пассивную позицию...». По поводу своего отношения к большевикам В.В. Никитин записал: «...я...считал невозможным ликвидацию войны путем сепаративного мира, как потом вскоре выдвинуто было большевиками. При такого рода завершении войны я боялся повторной войны, со стороны союзников мести... Второй момент, который вызывал недовольство во мне по отношению большевиков, обуславливался созывом Учредительного собрания...мои запросы в отношении формы управления складывались определенно в пользу Демократической Республики с широким участие в парламенте рабочих и крестьян... Симпатизировал я и разделял лозунг – национализация земли, заводов, банков.

К Октябрьской революции вначале было отношение неопределенное. С конца 1918 г. у меня начало складываться желание активно способствовать делу строительства социализма».

В.В. Никитин боялся восстановления монархии, того, что в результате изменения международных отношений Россия может потерять часть своей территории, что страну принудят заплатить большую контрибуцию. «...Такого рода опасения заставляли меня сдержанно относиться:

- 1) ...к правительству большевиков;
- 2) к ликвидации частных банков.

Но вместе с тем я идейно и всей душой сочувствовал национализации земли и фабрик и заводов». Ему казалось, что национализацию земли надо проводить постепенно, «чтобы не вызывать резкого уменьшения посевных площадей». Сомнения В.В. Никитина длились год.

В годы Гражданской войны он оставался пассивен: «...Я в это время присматривался к возникшему управлению при помощи Советов и стоящих во главе большевиков... В конце 18-го года ...я решил определить себя и поступил в Наркомзем... Немалую роль сыграли в этом случае разговоры с проф. Н.М. Тулайковым, который с 19-го года становится фактическим руководителем по выполняемой мною тогда работе, относящейся к солонцевому вопросу». В 1918 г. В.В. Никитин работал в Отделе земельных улучшений (опытно-мелиоративной части) [21, л. 22 об., 65, 65 об., 66].

В 1918 г. В.В. Никитин как специалист участвовал в работе съезда почвоведов в Москве. Здесь он встретился с В.Р. Вильямсом, своим преподавателем в Тимирязевской академии. Встречались они и на съездах почвоведов 1925, 1927 гг.

В.В. Никитин в Петрограде. Продолжает служить в отделе опытно-мелиоративной части НКЗ под непосредственным руководством А.Н. Костякова (1887-1957). Они сверстники, окончившие одно учебное заведение почти в одно время (разница в окончании два года). А.Н. Костяков в 1912 (год окончания Московского СХИ) по 1919 годы занимался организацией первых в России гидромодульных (опытно-мелиоративных) исследований. С 1923 по 1929 гг. возглавлял Государственный институт сельскохозяйственной мелиора-

ции [22, с. 281]. Напомним, что В.В. Никитин выполнял под руководством Н.А. Димо задачи, связанные с мелиорацией Туркестанских земель.

По линии Наркомзема В.В. Никитин работал и с Николаем Михайловичем Тулайковым. Н.М. Тулайков (1875-1938) – агроном, почвовед, заслуженный деятель науки и техники РСФСР (1929), академик Академии наук СССР (1932), академик ВАСХНИЛ (1935). С 1920 по 1937 гг. возглавлял Всесоюзный институт ВАРНИТСО (Всесоюзная ассоциация содействия социалистическому строительству работниками науки и труда) (1928), участвовал в организации Зернотреста, разрабатывал приемы борьбы с засухой [23, с. 293]. Работа с Н.М. Тулайковым помогла В.В. Никитину позднее включиться в работу земорганов Уральской области. Он будет работать в Зауралье, где, как и в азиатской части России, станет вопрос борьбы с засухой. Он будет участвовать сам и подключит кафедру почвоведения, которую возглавит в Пермском университете, к выполнению работ по заданию Зернотреста. Придется столкнуться В.В. Никитину и с Пермским отделением ВАРНИТСО.

С 1919 г. В.В. Никитин участвует в работе сельскохозяйственного ученого комитета [24, л. 21 об.].

Ученый В.В. Никитин умел видеть и сопоставлять факты. Его до «пермский» опыт привел его к убеждению, что «...между типом организуемого хозяйства, природной обстановкой и экономической ситуацией должно быть гармоничное сочетание. Эту же точку зрения я встретил у профессора Тулайкова Н.М., что подкрепило мою уверенность в правильности его умозаключений» [25, л. 66 об.]. Свои сформированные взгляды на возможность подготовки кадров и осуществления гармонизации производства В.В. Никитин смог

воплотить в г. Перми. А пока Василий Васильевич не здоров, встает вопрос о его лечении.

К 1920 г. у В.В. Никитина открывается туберкулез легких, требуется смена обстановки и климата. Вместе с семьей он переезжает на одну из ферм Псковского сельскохозяйственного института. Потом это учебное заведение станет техникумом. Начинается период педагогической деятельности Василия Васильевича. Сам он писал, что до 1921 г. занимался почвоведческой и земско-педагогической деятельностью [26, л. 9]. Время было голодное, зарплату иногда выдавали одним из продуктов, например, горохом, по воспоминаниям жены. А жена Василия Васильевича, Вера Александровна, меняла его на другие продукты у местного населения. Она изо всех сил пыталась обеспечить сносное питание больного мужа. А между тем их первенцу Володе в 1930 г., на время ареста В.В. Никитина, было 10 лет (он родился в 1920 году), а Вере Александровне – 40. Вере Александровне удалось создать маленькое хозяйство, развести свиней, обжиться и подлечить Василия Васильевича.

О тех годах известно только, что в 1921 г. В.В. Никитин обращался к А.Г. Дояренко и встречался с ним, преподавателем Московского СХИ им. Тимирязева (ТСХА), по поводу экскурсии студентов. А затем, в 1924 г., договаривался с ним же, чтобы получить разрешение на показ в Агроинституте приборов учащимся [27, л. 1-23]. В.В. Никитин продолжал выполнять отдельные поручения сельскохозяйственного учебного комитета, и преподавать, и показывать псковским студентам образцы передовой опытнической науки, которую тогда возглавлял именно А.Г. Дояренко. Журнал «Почвоведение» (1924-№3-4, с.107-117) дал материал В. Заворницкого «Почвенно-исследовательская работа СССР за 1922 и 1923

годы». Представляя информацию по регионам, автор указывает: «... В Псковской губернии В.В. Никитиным велись почвенные обследования от Отдела Местных Сообщений в целях дорожного строительства по линии строящихся дорог, касаясь главным образом, изучения физических свойств почв и их водного режима...». Кстати, Пермская губерния в этот период в исследовательском почвенном отношении не фигурирует. «О работах в области почвоведения в Туркестане имеются лишь сведения с Туркестанской сельскохозяйственной Опытной станции». Но на Всесоюзной сельскохозяйственной выставке 1923 г. павильон по Туркестану представлял достаточно богатую экспозицию по почвенным обследованиям (руководитель Н.А. Димо).

Профессор С.С. Неуструев в статье «Современное положение почвенно – исследовательского дела в СССР» (Почвоведение, 1924 № 3-4, с. 56) выделяет как «очень интересные» работы В.В. Никитина и Л.И. Прасолова в Пскове при сельскохозяйственном техникуме, останавливаясь на этапных, важных исследованиях в области почвоведения в России: «...И вот в настоящий момент мы стоим перед задачами, которые могут быть решены только общими силами. Эти задачи прежде всего заключаются:

- 1) в ликвидации оконченных работ, где подведены итоги;
- 2) в организации и планомерном развитии в дальнейшем как полевой исследовательской работы, так и физико-химической обработки...

Вторая задача вот уже долгие годы не может быть разрешена по разным обстоятельствам... Отсутствие операционных средств и у научно-исследовательских учреждений и у финансирующих их ведомств больно бьет по почвенно-

исследовательской работе... Вяло идет и подготовка новых кадров, «смены» старому поколению, которой мало где можно научиться на практике и в лаборатории...» (С. 58-60).

Как видим, В.В. Никитин, поправляя свое здоровье, вел исследовательскую работу. А на Урале он успешно выполнял задачи, которые были обрисованы С.С. Неуструевым.

Здоровье В.В. Никитина поправилось, появились силы и желание работать с большей отдачей.

Жизнь Василия Васильевича Никитина в Перми

В.В. Никитин мечтал о преподавательской деятельности, о кафедре. Еще в 1914-1915 годах он думал о самостоятельной работе, не хотел быть связан инициативой и указаниями патрона [28, л. 34 об.]. Его мечта в полном смысле осуществилась в Перми в стенах университета. Созданный в 1918 г. как сельскохозяйственный и лесной (агрономический), факультет пережил к 1923 г. как бы второе рождение. С 1923 г. заработали, наконец, специальные кафедры, удалось правлению университета привлечь в Пермь профессорско-преподавательский состав по специальным дисциплинам.

Предшественником В.В. Никитина был И.И. Смирнов. С приходом доцента И.И. Смирнова в феврале 1923 г. возник кабинет почвоведения. Иван Иванович также работал и на Предуральской опытной станции, заведовал сельскохозяйственной лабораторией, а затем ушел из университета и остался работником станции. Позднее покинул Пермь, уехал в Новосибирск. И.И. Смирнов имел опыт экспедиционной работы: в летние каникулы 1912 г. (студент Московского государственного университета) он участвовал в почвенных обследованиях в Черниговской губернии под руководством

профессора А.А. Шульгина; летом 1920 г. работал помощником почвоведом в Омской почвенно-ботанической экспедиции под руководством профессора С.С. Неуструева. В Пермском университете, положил начало почвенной коллекции и музею. При нем появляются первые 15 экспонатов почвенных разрезов [29]. И.И. Смирнов был принят на агрономический факультет без права чтения лекций, т.е. мог вести только практические занятия.

Предположительно, что декан агрономического факультета А.Г. Генкель, работавший в Петрограде, а с 1916 г. в Пермском отделении Петроградского университета, пригласил В.В. Никитина на заведование кафедрой почвоведения. В первые годы существования сельскохозяйственного и лесного факультета одним из первых подал заявку на кафедру почвоведения Л.И. Прасолов, один из известных исследователей почв азиатской части России. Но тогда заявление ведущего почвоведом было лишь принято к сведению. Не было еще критерия подбора преподавателей, что оказалось связано с военными действиями и утверждением факультета новой властью.

В личном деле В.В. Никитина содержится выписка из протокола заседания химико-геологической предметной комиссии агрофака от 8.11.23 г. В ней говорится о том, что на занятие должности по кафедре почвоведения было два претендента: В.В. Никитин и А.П. Розович. Были заслушаны отзывы о них профессоров С.С. Неуструева, А.М. Панкова, а также преподавателя Н.Г. Кудрявцева. Председателем комиссии был П.И. Преображенский, профессор Пермского университета (1922-24), доктор геолого-минералогических наук с 1935 г. Профессор А.М. Панков «...весьма известен своими почвенно-географическими исследованиями в ряде регионов

нашей страны, а также как зачинатель изучения и разработки научных основ борьбы с эрозией почв» [30, с. 126]. На документе стоят печати сельскохозяйственного и лесного факультета, а также и агрономического [31, л. 9]. 6.12.23 г. президиум агрофака уведомлял В.В. Никитина о его избрании в заседании Совета агрофака 01.12.23 г., «на должность преподавателя по кафедре почвоведения с правом самостоятельного чтения лекций. Вам же будет поручено и заведование кабинетом почвоведения. Приняты меры для поиска для Вас квартиры» [32, л. 7].

С начала 1924 г. В.В. Никитин переписывается с Н.Г. Кудрявцевым, деканом факультета, по поводу своего приезда в Пермь. В феврале этого года он живет под Москвой, указывая адресату: почтовое отделение Отряда Московской губернии Серпуховского уезда, востребование В.В. Никитину. Так, 10.02.24 г., он пишет: «...Теперь моя работа закончена... [с] проф. Бушинским, и он рекомендует теперь же сдать работу в ученый совет, ...просит Пермский университет прислать бумажку в Главное управление профессионального образования (Главпрофобр) с извещением о выдвижении... на занятие кафедры с просьбой об утверждении, в той же бумажке необходимо указать, что научные труды конкурсанта поручено... предоставить ему лично... Деньги на проезд прошу выслать в червонных рублях...» [33, л. 4].

Приведенный фрагмент интересен упоминанием В.П. Бушинского (1885-1960). Он – ученик В.Р. Вильямса, с 1922 г. – профессор кафедры почвоведения сельскохозяйственной академии им. К.А. Тимирязева, а с 1939 г. – заведующий этой кафедрой. В 1939 г. – членкор АН СССР, с 1948 г. – академик ВАСХНИЛ. В 1938-48 гг. работал в Госплане СССР зам. председателя Совета научно-технической экспертизы.

В.П. Бушинский исследовал почвы степных, полупустынных и пустынных районов СССР [34, с. 174]. По роду деятельности – исследователь почв, которыми занимался и В.В. Никитин, они были соратниками.

Согласно резолюции Н.Г. Кудрявцева на это письмо, были предприняты следующие шаги: химическая комиссия рекомендовала В.В. Никитина на занятие ставки заведующего кафедрой почвоведения с согласия Минтруда. Профессором А.А. Хребтовым в Ученом совете был сделан доклад о В.В. Никитине. Были выданы и подъемные. Главпрофобр позднее согласно постановлению секции Государственного ученого совета (ГУС) от 13.06.24 г. утвердил В.В. Никитина в должности профессора [35, л. 12].

Семья Василия Васильевича, выехавшая в Пермь, состояла, помимо него и жены, из 2-х детей [36, л. 4].

Первоначально семью В.В. Никитина определили проживать на ферме в учхозе «Липовая гора» в 8-и верстах от города. По воспоминаниям жены Веры Александровны они жили в деревянном доме с верандой, недалеко был лес. Оба супруга страстно любили охотиться, и в их доме жили охотничьи собаки. Иногда были и другие звери, например, у них жил заяц и он будил домашних, барабаня по мебели и дверям. Мы уже упоминали, что В.В. Никитин был учеником Д.Н. Прянишникова. Поэтому Д.Н. Прянишников, по воспоминаниям Веры Александровны, осенью 1926 год приезжал к своим ученикам и соратникам А.Ф. Тюлину и В.В. Никитину. Но не застал ни того, ни другого. Так как академик показался врачу Вере Александровне больным, она поселила гостя у себя и занялась его лечением и отдыхом: играла ему на пианино (оно до сих пор находится в семье Е.В. Чирковой, внучки В.В. и В.А. Никитиных). Вот что записала по памяти Вера

Александровна по просьбе Е.В. Чирковой: «...Д.Н. рассказал мне, что он едет из Крыма, куда его направляли врачи для лечения от депрессивного состояния, но он там почувствовал себя еще хуже и решил поехать в Пермь к своим ученикам. Он был очень угнетен, говорил, что больше не сможет работать, что у него старческая депрессия и его песенка спета. Была осень, погода жуткая. Дождь моросил, везде грязь. Я сказала Д.Н., что раз он очутился у меня, я берусь его вылечить, но чтоб он меня «слушался». Я поместила его в отдельную комнату. Забрала все его труды и заперла в ящик, сказав, что если он хочет читать, я могу предложить ему романы, но никаких научных книг... Днем, какая бы ни была погода, «наперекор стихиям» я забирала его гулять... Д.Н. был очень скромный, деликатный человек, ни в какой-то мере не кичился своей ученостью, с ним было легко и приятно. Постепенно результаты лечения сказались, он почувствовал себя много лучше. Появилась энергия, желание работать, не было упаднического настроения, и он решил поехать к своим ученикам Никитину и Тюлину в экспедицию. Навсегда запомнила я его душевную чуткость и деликатность. Глубокой осенью дорога была ужасная: дождь, поздно вечером сижу я и работаю на пишущей машинке, слышу, подъезжает кто-то, открываю дверь – Дм. Н.: «Я приехал попрощаться с Вами и поблагодарить, сегодня уезжаю, уже взял билет» [37, с. 375].

В.А. Никитина писала уже в почтенном возрасте, она только неправильно назвала дату приезда в Пермь всей семьи – 1925 г. Возможно, и дата приема ею Д.Н. Прянишникова сместилась, и, может быть, события относились к 1925 г. О приезде Д.Н. Прянишникова в 1925 г. свидетельствовали сам В.В. Никитин и С.Ф. Николаев [38, С. 373]. Таким образом, по свидетельству В.А. Никитиной, на первой квартире Васи-

лия Васильевича в г. Перми погостил его учитель Д.Н. Прянишников и оставил о себе в семье такую добрую и долгую память! Этот факт важен еще и тем, что Василий Васильевич и Дмитрий Николаевич оставались интересными друг для друга и как ученые.

Позже семья Никитиных жила в городе по адресу ул. К. Маркса, д. 26, как нам представляется, в многоквартирном доме на усадьбе педфака. В 1930 году при разделе имущества университета, агрофаку были переданы дома по этому адресу, в которых проживали Никитины и Хребтовы и другие семьи преподавателей агрофака.

Итак, семья Никитиных всерьез и надолго устраивалась в городе Перми.

Круг знакомых, у которых Никитины бывали дома и принимали у себя, частично известен. О нем говорил сам В.В. Никитин.

Иван Матвеевич Катаев (год рождения 1875 г., Вятская губерния) – профессор по кафедре обществоведения ПГУ в 1924-1930 гг. Приехал в Пермь из Тамбова, где преподавал курсы новейшей истории, методiku обществоведения и истории, вел курс «Трудовая школа в России и за границей», в то же время был педагогом в Воронежском государственном университете. Один из видных методистов-обществоведов. Его научная работа 1925 г. «Вопросы преподавания обществоведения», вышедшая в Москве, считалась одной из наиболее сильных. Много времени отдавал археографической работе. Автор учебников по русской истории для средних и старших классов средней школы, выдержавших несколько изданий. Был автором и такой работы – «Сборник документов по крестьянскому движению в 1905 г. в Тамбовской губернии». Дата смерти неизвестна [39, с. 58-59].

Александр Антонович Савич (родился 1890 г., с. Переволоко Гродненской губернии). Воспитанник Московского университета (1917). В 1921-1924 гг. – доцент, заведующий кафедрой русской истории Белорусского университета. С 1924 г. – доцент ПГУ, профессор по кафедре русской истории педфака. Первым стал вести курс по истории Урала. Одной из тем научных основных интересов была – крестьянское и рабочее движение. Он автор работы «Очерки истории крестьянских волнений на Урале 18-20 вв.» (1931), книги «Прошлое Урала».

В 1932 году переведен в Ярославский педагогический институт. В дальнейшем работал в вузах Минска, Москвы, в институте истории АН СССР [40, с. 105].

Дьяконов Александр Петрович (родился 1873 г., д. Ушаково Ярославской губернии). Известный специалист в области античности и раннего средневековья. В ПГУ с 1917 г., проработал до 1932 г. Перевелся в Рязанский пединститут. Профессор по кафедре всеобщей истории. Был деканом историко-филологического факультета, факультета общественных наук (ФОНа). Бессменный председатель Общества философских, исторических и социальных наук с 1917-1930 гг. [41, с. 45].

Александр Сергеевич Лебедев (родился 1884 г., г. Петербург). Окончил Военно-Медицинскую академию (1908), звание – лекарь. С 05.12.1921 г. избран профессором госпитальной терапевтической клиники ПГУ. В 1922 г. организовал клинику госпитальной терапии. Руководил ею до 1940 г. Создал свою школу. В 1927-1928 учебном году был членом правления университета, заведовал научно-учебной частью [42, с. 77-78].

Владимир Николаевич Беклемышев (родился 1890 г., г. Гродно). В ПГУ с 1918 г. проработал до 1932 г. На агрофаке читал курс зоологии, энтомологии. Разработал курс лекций, который вошел в учебник «Основы сравнительной анатомии беспозвоночных». Работал в Биологическом научно-исследовательском институте (БНИИ) при Пермском университете [43, с. 16].

Дмитрий Анатольевич Сабинин (родился 1889 г., г. Петербург). С 1918-1929 гг. работал в ПГУ, с начала ассистентом на кафедре физиологии растений, с 1924 г. заведующим этой кафедрой. С 1923 г. профессор. С 1929 г. работал в Московском университете и институте физиологии растений АН СССР. Вел занятия и на агрономическом факультете [44, с. 104].

Виктор Карлович Шмидт (родился 1865 г., г. Петербург). Доктор медицины. Был приват-доцентом Императорского Юрьевского университета, Санкт-Петербургского университета по курсу гистологии и эмбриологии человека. Преподавал на Высших женских курсах. С сентября 1916 г. работал в ПГУ. С 1923-1931 годы – ректор, директор БНИИ, ответственный редактор журналов БНИИ, зав. кафедрой гистологии (1924 г.) [45, с. 135-136].

Как видим, среди вхожих в дом, близких друзей и знакомых В.В. Никитина – ставшие выдающимися учеными люди или уже имеющие значимый в научном мире вес. К близким людям В. В. Никитин причислял так же ректора **С.Н. Седых**, некоторое время **В.П. Михайлова** – заведующего учхозом «Липовая гора» и **А.В. Костюкова** – заведующего кафедрой статистики, **Ф.А. Бынова**, о которых речь идет в тексте; а также **Анатолия Яковлевича Семенова** – члена правления агрофака. И конечно, **Георгия Алексан-**

дровича Маландина (доцента кафедры почвоведения) **и его жену**. Жена Г.А. Маландина – химик-аналитик, участник экспедиций. Между семьями Никитиных и Маландиных долго прослеживалась связь и интерес, поддержка друг друга и в послевоенное время, когда не было в живых ни В.В. Никитина, ни Г.А. Маландина (воспоминания Е.В. Чирковой, внучки В.В. Никитина.) [46, л. 25 об.]. Речь идет о людях, которые поддерживали проекты Василия Васильевича Никитина по обследованию края в почвенном отношении, участвовали в этих экспедициях, помогали ему в исполнении обязанностей декана.

Педагогическая и общественная деятельность профессора В.В. Никитина. Работа в деканате

В Перми кафедра почвоведения находилась в стадии организации, в этом смысле многое еще предстояло сделать, хотя начало и было положено И.И. Смирновым.

«По приезде в Пермь я увидел, что дело строительства агрономического вуза на Урале еще в самом зачатке, причем, нет людей и нет средств и помещения. А всего хуже – не было ясной установки в виде учебного хорошо разработанного плана и программы. Каждый курс читался вне общей связи. Поэтому, получив предложение стать в 1925 г. во главе факультета, я в первую очередь и стал добиваться:

- 1) проработки учебного плана, учебных программ, в особенности, программы летних практических работ студентов;
- 2) оформления «физиономии» опытных учреждений (на Липовой горе).

Ректор университета С.Н. Седых помогал В.В. Никитину «по всем вопросам связи с производством и организации

факультета до 1930 г. Внутри факультета В.В. Никитину повезло привлечь передовое студенчество и комсомольскую ячейку, среди преподавателей заручиться сочувствием «больше у молодых преподавателей, на которых и опирался, когда вопрос приходилось защищать в факультетском совете» [47, л. 30 об., 31 об.]. Д.А. Сабинин и В.Н. Беклемышев, мы думаем, были из этих молодых преподавателей.

Одной из забот Никитина было создание опытного агроучастка на факультете. Взгляды В.В. Никитина на строительство факультета – «дать агронома, подготовленного к современным запросам... с массовым проведением... землеустройства и вообще реорганизацией сельского хозяйства». Для поиска «возможных исправлений реорганизации нужен был опытный агроучасток». Это давало большую возможность для обучения студентов, и должно было принести практическую пользу в поднятии сельского хозяйства. Василий Васильевич получил поддержку В.П. Михайлова, Н.Г. Кудрявцева, А.В. Костюкова, А.П. Горина и А.Ф. Тюлина - работников станции и преподавателей агрофака. В.В. Никитин не был сведущ в хозяйственных вопросах управления учебным хозяйством: в дальнейшем В.П. Михайлов был снят за развал хозяйства, но не привлечен к административной ответственности, т.к. он сменил место жительства. Однако А.В. Костюков имел в этом плане богатый опыт, до приезда в Пермь он заведовал учебным хозяйством «Николаевское» Ленинградского сельскохозяйственного института, и его поддержка была профессиональной [48, л. 67, 68, 668 об.]. Помимо учебного момента наличие агроучастка при агрофаке помогло бы находить правильные пути совершенствования хозяйствования, передавать опыт на

производство. В.В. Никитин мыслил: «...перестраивать хозяйство с учетом эффекта... Для выявления такого рода районов, где бы природа представлена более или менее одинаково..., т.е. с охватом всей территории и выявлением грубо основных почвенных районов». Профессор В.В. Никитин мыслил масштабно. Свою работу в Перми он начал в 2-х направлениях: создание кафедры и налаживание связей с производством. Это требовало большого напряжения и зимой и летом. И хотя идея по агроучастку тогда не осуществилась в том плане, как задумывал В.В. Никитин, связь с производством удалось осуществить и создать сильную кафедру, дать направление ее работы на годы вперед, наладить обучение студентов.

В 1925 году на агрофаке создается опытное поле, руководителем которого становится заведующий кафедрой общего земледелия Г.А. Танашев. Агроучасток В.В. Никитиным мыслился как нечто отличное от опытного поля, более масштабное учреждение, близкое опытной станции. Идея В.В. Никитина была поддержана администрацией города и участок был выделен.

Однако, дело создания агроучастка для кафедры почвоведения, по-видимому, не было очень успешным. Хотя одна из фотографий музея Пермского ГАТУ запечатлела проведение практических занятий по почвенным разрезам на «Липовой горе». Но возможности в полной мере использовать базу агрофака у В.В. Никитина не было. Так, известно, что в январе 1929 г. вопрос об опытных учреждениях агрофака ставился на заседании партячейки. На нем прозвучало, что В.В. Никитин недоволен, что ему пока не дают ставить свои работы [49, л. 3]. Не все решалось быстро и эффективно. Василий Васильевич поставил своей целью в обучении студен-

тов «дать...простые способы учета» почвенной обстановки при землеустройстве и агроустройстве. В связи с этим встала задача сбора музейного материала и дальнейшего оборудования музея. А также вовлечения студентов в почвенные экспедиции.

О работе декана В.В. Никитина красноречиво говорят выписка из протокола №34 заседания окружной плановой комиссии при Окружном исполнительном комитете (Окрисполкоме) от 06.04.1925 г.

На этом заседании Василий Васильевич Никитин и Федор Андрианович Бынов (студент, представитель от студенчества в деканате) представили доклад по состоянию дел и необходимой помощи агрономическому факультету. Доклад В.В. Никитина был принят к сведению.

Следующими пунктами звучало: «...2. Констатировать несомненный рост Пермского агрофака, вполне уже вставшего на твердую почву и имеющего твердые достижения в области методической и практической работы. 3. Учитывая областное значение Агрофака и его все-же сравнительно медленное развитие в отношении учебно-вспомогательных учреждений просит Президиум Облисполкома в областной бюджет на 25-26 год на основании сметных заявок Агрофака [включить] суммы в 40.000 рублей для организации крайне необходимых [дел] для нормальной постановки учебного дела...» Эти деньги должны были пойти на создание:

а) молочного завода в учхозе «Липовая гора» с лабораторией при нем по анализу молочной продукции. Молочная лаборатория будет функционировать с 1925 года.

б) машиноиспытательной станции;

в) закупку экстерьерного стада крупного рогатого скота как будущего племенного рассадника. И это будет сделано

тогда и продолжено в будущем. В фотоальбоме, посвященному десятилетию агрофака (1918-1928 гг.) есть фотографии фермы учхоза «Липовая гора» с прекрасным породистым скотом (Музей истории ПГАТУ). В 80-е XX вв. годы на базе стада учхоза, например, будет выведена жирно-молочная линия быка Арика тагильской породы, которая широко использовалась на Урале долгое время.

Далее, представленный план организации летней практики был одобрен. Решено поддержать перед Облисполкомом ходатайство агрофака об отпущении запрашиваемых сумм. Это 1500 руб., которых не доставало для обеспечения питания студентов во время летней практики ввиду их материальной необеспеченности. Для приспособления главного здания в учхозе под учебно-вспомогательные учреждения для проведения летних практик оговаривалась сумма – 500 рублей.

Заседание согласилось с намеченным деканатом планом работ «по связке факультета с производством по пунктам»:

а) увязкой учебной жизни с требованием «сельскохозяйственной действительности», т. е. построение учебного плана по 2-м направлениям – растениеводство и животноводство. При проработке теоретических дисциплин использовать фактические данные по сельскому хозяйству (статистика по области и стране), студенческие работы, выполненные в агрономической, молочной и почвенной лабораториях.

б) Развивать НИР. В этом плане осуществлять обследование сельского хозяйства Уралобласти в отношении почв, скота, организации переработки продукции, состояния крестьянского хозяйства на основе данных агронауки.

в) Способствовать распространению сельскохозяйственных знаний среди крестьянства «внешкольным путем», а через организацию курсов переподготовки младшего агро-

номического персонала, курсов для членов крестьянских кружков, для учителей школ и так далее. Организовывать выставки, экскурсии и другое.

Собрание посчитало необходимым выделение по договору с Окружным земельным управлением (Окрзу) одного агрономического участка, прикрепление его к агрофакультету в качестве учебно-вспомогательного учреждения (по замыслу В.В. Никитина агроучастка). А также организацию почвенно-геологических исследований и изучение пород местного рогатого скота на широкой агробазе. Было рекомендовано Окружному отделу народного образования (Окроно) согласовать с агрофаком вопросы о приготвлении необходимых коллекций почв, строительных материалов, сорной растительности, зерновых культур, вредителей сельского хозяйства и прочее.

Было отмечено и записано в решениях: «считать своевременным восстановление лесного отделения при Агрофакультете. Президиуму факультета разработать этот вопрос и войти для разрешения его в соответствующие областные и центральные организации». Учитывая значение работ Научно-агрономического общества (НАО), считать необходимым оказание ему помощи из местных средств для печати первого тома. Просить президиум Окружного исполнительного комитета (Окрика) выделить на это 200 рублей. Том был напечатан в 1925 году.

Было принято к сведению, что работа в «Доме Крестьянина» уже проводится студентами агрофака, силами, в первую очередь, кружка общественной агрономии (КОА). Отмечено, что развернута работа в области краеведения на факультете, и ее надо увязать с работой Пермского музея. Эту функцию возьмет на себя профессор А.А. Хребтов. Он

некоторое время будет заведовать сельскохозяйственным отделом на общественных началах музея города Перми, в котором к дежурствам будут широко привлекаться студенты.

Как видим, часть насущных для факультета задач удалось поставить перед исполкомом и решать их. Этому, конечно, предшествовала большая подготовительная работа. Были составлены: доклад о состоянии факультета, представлены сметы по проведению летних практик; докладная записка о закреплении за факультетом хозяйства «Липовая гора» в качестве учебного, проект связи факультета с производством и проработка вопроса перехода на новые методы преподавания.

Позже, 30.05.1925 г. деканат обращается с просьбой в Окрисполком с тем, чтобы в порядке проведения летней сельскохозяйственной практики, организовать работу по почвенной съемке полей и лугов, лесов на «Липовой горе» и окрестностях г. Перми. «В целях предотвращения каких-либо случайных инцидентов, просьба дать общее предписание Воллсполкому оказывать содействие...», – просил деканат.

Президиум агрофака в своем заседании от июля 1925 г. (№ 24) решил, что постоянным представителем комиссии Окружного отдела народного образования (Окроно) по школам крестьянской молодежи, будут В.В. Никитин как декан факультета и его заместителем И.А. Берзинь [50, л. 11-25].

Как видим, В.В. Никитин действительно активно продвигал дела агрофакультета. Он сотрудничал с органами власти и самоуправления, пользовался возможностями показать, чего агрофак достиг уже и что мешает ему развиваться далее.

Кстати, что касается агроучастка, он был выделен и был автономен, т. е. не относился к учхозу «Липовая гора». Об этом свидетельствует документ городского архива: «...Всем

представителям студенческих организаций агрофака ПГУ. [В]о вторник, 16-ого февраля сего года (1926 г.) в 7 ч. вечера в аудитории агрофака состоится совместное заседание ОКЗУ и агрофакультета по вопросам о работе на приписанном к факультету агроучастке. С докладом о работе агроучастка и о состоянии его выступит Калининский районный агроном, секретарь факультета Шайдуров 11.11.26» [51, л. 29].

В июле 1925 года состоялся 3 выпуск агрономов. Для В.В. Никитина был первый его выпуск (55 человек). Торжественное вручение дипломов состоялось на Липовой горе. На торжестве присутствовали нарком по просвещению РСФСР А.В. Луначарский и комиссар земледелия А.П. Смирнов.

В.В. Никитин в 1925 году начал свою экспедиционную деятельность, и поэтому в ноябре 1925 года просил освобождение от должности декана. Но его уговорили и ему пришлось отработать второй срок (1926 год). Работа деканата была признана удовлетворительной. Достаточно успешную деятельность декана Никитина омрачали конфликты с частью профессорско-преподавательского состава. Созданные кафедры требовали их оборудования. Денег на всех не хватало. Деньги поступали только от опытной станции по плану, который был разработан с участием Н.Г. Кудрявцева еще в 1922-1923 учебном году. Отголоски конфликта скажутся в 1930 году.

В 1925 - 1926 гг. В.В. Никитин работал деканом агрономического факультета. Показательно, что в 1929 г., в преддверии очередных перевыборов деканата сельскохозяйственного (агрономического) факультета, вопрос рассматривался не один раз на партбюро. Но вот на заседаниях партячейки агрофака 4.06.29 г. в докладе Мухачева прозвучало мнение ректора университета (С.А. Стойчев) на этот счет. Он бы хо-

тел видеть деканом профессора В.В. Никитина, «...т.к. на агрофак как на с.-х. учебное заведение сейчас обращается очень серьезное внимание, поэтому необходимо выбрать авторитетного декана, каким может являться Никитин». До этого ячейка рассматривала кандидатуры Ф.А. Бынова, А.П. Горина, З.С. Торбеева. Решение было отложено до осени. Предпочтение членами ячейки было отдано Ф.А. Бынову, а если он не согласится, то В.В. Никитину. В протоколе записано и частное мнение Санникова: «...Мое мнение – остановиться на кандидатуре проф. Никитина как на одном из авторитетных научных работников» [52, л. 23].

Почвенное обследование Урала. Начало

Имея громадный опыт самостоятельных почвенных обследований, экспедиций, В.В. Никитин «...задумал большие научно-исследовательские работы для возглавляемой [им] кафедры почвоведения – заснять на карту и потом изучить почвы Урала... Такого рода карта с параллельным освещением физических и химических свойств почвы, по моему мнению, должна быть лечь в основу... при реконструкции сельского хозяйства», – писал профессор Василий Васильевич Никитин в 1930 г. Как деловой человек, организатор, В.В. Никитин выходит со своими предложениями на Совет университета, к ректору, а затем вместе с ним – на Областное земельное управление (Облзу) и в плановую комиссию Пермского окрисполкома с предложением проведения почвенных (и комплексных) экспедиций для изучения почв, для решения ряда экономических задач, включая и решение задач переселенческого управления. Привлекается к решению проблем и член правления университета Н.Г. Кудрявцев.

Как мы видим, Н.Г. Кудрявцев занимался делом переезда семьи В.В. Никитина в Пермь, принимал участие в его утверждении. Поэтому В.В. Никитин прежде всего искал «деловой, но при этом энергичной поддержки у Кудрявцева и Седых» [53, л. 30, 67].

И Н.Г. Кудрявцев и ректор университета С.Н. Седых вместе с В.В. Никитиным были с докладом у заведующего Облзу Зубарева. Зубарев оценил предложение ПГУ, рекомендовал связаться с Пермским окрисполкомом, заведующим плановым отделом Петровым. Дело организации экспедиций несколько затянулось из-за отъезда Петрова. Но все-таки было решено и в дальнейшем осуществлялось поэтапно, несмотря на то, что субсидии уменьшались в 3-4 раза от первоначальных.

У нас нет цифр участия студентов в почвенных экспедициях. Думается, число их было невелико, оно и не могло быть всеохватывающим. Отсюда понятны стремления и хлопоты В.В. Никитина об агроучастке, которому он придавал значимость в деле подготовки кадров. Его жизненный опыт показывал: «...Агроном крайне слабо разбирается в природной обстановке, в почвах, полагаясь в этом случае на экспертизу крестьянина, слабо, вследствие этого, не может обслуживать землеустройство, при котором Агроном должен разбивать земли на классы» [54, л. 67 об.].

Инициатива В.В. Никитина по поводу проведения почвенных исследований на Урале была поддержана. Это привело к тому, что летом 1925 г. состоялась первая почвенная экспедиция, организованная Уральским Облзу и Биологическим институтом при ПГУ. Руководил экспедицией профессор В.В. Никитин. Его помощниками были: Г.А. Маландин, А.А. Лютин, П.В. Лысенин, А.И. Оборин, Н.Ф. Заколоткин,

В.А. Лобанов, М.И. Борисов, Л.А. Минюхина. Также в экспедиции участвовали ученые-лесоводы Н.Д. Косулин, А.Н. Малахов. Всего в состав экспедиции входило 12 почвоведов во главе с В.В. Никитиным, 7 ботаников-физиологов и лесоводов и 2 зоолога. Первой стала экспедиция в Троицкий округ (Зауралье). Лютин, Лысенин, Оборин, Заколоткин – студенты агрономического факультета выпуска 1926 года.

Приведем небольшую справку о реорганизации Пермской губернии на время начала работы В.В. Никитина.

В 1924 г. в Пермской губернии произошли хозяйственные изменения. 1 января 1924 г. было организовано Областное земельное управление. Начата реорганизация в сельском и лесном хозяйстве. Впервые выделены Землеустроительные участки. Были образованы 130 агрономических, 157 ветеринарных участков, 157 лесничеств. Организованные совхозы (и тозы – товарищества по обработке земли) после неурожайных лет получили осенью 1924 г. хороший урожай. Облзуп были приняты в свое ведение 13 совхозов, оставив остальные в ведении округов. На 1925-1926 гг. значительная часть Уральской области была не заселена или заселена слабо. В первую очередь это касалось Зауралья. Считалось, что в ближайшие три года Урал может принять свыше 100 тыс. «едоков», возлагалась надежда на дальнейшее обследование севера. Для Уральской области предполагаемая колонизация сулила и вовлечение новых районов в хозяйственный оборот. Неслучайно первая экспедиция В.В. Никитина была в Троицкий округ.

Для организации почвенных экспедиций и для других нужд Уралобласти, В.В. Никитин очень ясно представлял себе, что надо было:

- 1) подготовить кадры специалистов;

- 2) создать лабораторию;
- 3) завоевать доверие и вызвать интерес к указанному начинанию земорганов.

В.В. Никитин, убедив все административные органы в необходимости почвенных экспедиций, преследовал еще цель: «...Требовались почвенные исследования 1-ой фазы ... с охватом всей территории и выявлением грубо основных почвенных районов» [55, л. 68].

По свидетельству жены В.А. Никитиной, в 1925-1926 гг. В.В. Никитин уже работал над книгой «Почвы Урала» [56, с. 375].

В.В. Никитин через экспедиции и вопросы полевых почвенных исследований увидел возможность вести подготовку кадров практических работников. Назрела необходимость, считал Никитин, учреждения в Пермской губернии (округе) должности почвовода при окружных агрорайонах и окружных отделах землеустройства. В этом плане деятельность В.В. Никитина оказалась своевременной [57, л. 68].

Надо было поставить научно-исследовательскую работу (НИР) на агрофаке и ПГУ так, чтобы привлечь к этой работе других преподавателей и студенчество. «Причем, мною было выдвинуто и неукоснительно проводилось в жизнь положение – каждый студент и особенно преподаватель должен максимально содействовать делу строительства агровуза на Урале, поднимая его авторитет ... К сожалению, я не встретил полного сочувствия со стороны преподавателей. Мою тактику нашли чересчур жесткой и прямолинейной, связанной с чрезмерным расходом сил, живущим нервной жизнью преподавателя. Но мне хотелось путем личного примера убедить товарищей преподавателей», – скажет спустя ряд лет, в 1930 г., В.В. Никитин [58, л. 30, 30 об., 31, 31 об.].

В.В. Никитин ранее работал в центральных черноземных районах, в Туркестане, а теперь на Урале. Он считал, что для Нечерноземья необходимо больше развивать животноводство, использовать бросовые земли, заболоченные угодья. На этих неудобницах необходимо использовать технику. «А между тем кризис, связанный с трехполкой и отсутствие кормов, навоза, вообще удобрений в хозяйстве давно стал настолько ощутим, что в Северной полосе особенно остро чувствуется потребность в реконструкции» [59, л. 74, 76]. Производственный кризис, его возможность, стала ощущаться в 1927 году [60, л. 68].

**Биологический научно-исследовательский
институт при Пермском государственном
университете.**

Научно-агрономическое общество (НАО)

В.В. Никитин использовал еще один ресурс НИР в ПГУ: он стал сотрудником биологической станции, которая вошла в состав БНИИ. При университете организовался Биологический научно-исследовательский институт (естественнонаучный) в мае 1922 года. Он имел семь секций биологического порядка. С ноября 1922 года в состав БНИИ влилась, бывшая самостоятельной, биологическая станция на реке Кама. «Биологический научно-исследовательский институт при ПГУ представляет из себя одно из немногих учреждений при В.У.З. в провинции, имеющих специальное назначение подготавливать научных работников производить научные изыскания как теоретического, так и прикладного значения» [61, л. 20]. БНИИ и биостанция были призваны изучать Пермский край. Именно это привлекло, думается, Василия

Васильевича, он становится сотрудником станции. Его работы по почвенным исследованиям проходили со стороны ПГУ именно по линии БНИИ. Поэтому и результаты экспедиций печатались в издании БНИИ «Известия БНИИ и биологической станции при ПГУ» и проходили по отчётам НИИ. БНИИ получал средства на экспедиционную деятельность по линии госбюджета, а также специальные и целевые средства [62, л. 91 об., 92]. И хотя средств было немного и недостаточно для снаряжения разных экспедиций (в т.ч. Мурманск, Карское море и т.д.), однако они выделялись. В.В. Никитин находил, в т.ч. и денежную, поддержку и в других организациях. Тема его исследований увязывалась с необходимостью проведения работ и с Облзу и с Окрзу и другими организациями.

В ГАПК (Государственный архив Пермского края) пока не удалось найти полную информацию по деятельности БНИИ с 1924 по 1930 годы. Поэтому наши сведения об экспедициях В.В. Никитина неполные. Но то, что было им начато, продолжилось в плановых работах БНИИ и тогда, когда В.В. Никитин не смог продолжить свою деятельность. Его время с июня 1930 г. пошло уже по другому отсчету. Все экспедиции почвенно-ботанического и экологического характера до 1930 года проходили под руководством В.В. Никитина под эгидой БНИИ.

В дальнейшем, согласно планов БНИИ, сотрудником был позднее и доцент Г.А. Маландин, правая рука В.В. Никитина на кафедре. Его основной темой в БНИИ в начале 30-х годов, было изучение применения минеральных удобрений, почвенные съемки в связи с нуждаемостью в известковании, тема комплексная и стоящая в планах Уральского СХИ, который будет образован из агрономического факультета в

1930 году. В планах БНИИ стояло и почвенно-геоботаническое обследование в Приуралье на площади 800 тыс. га. Ставился вопрос микробиологического изучения почв с постановкой вегетационных опытов. Из 13 тем, 7 – были связаны с агрономией, с сельским хозяйством, помимо означенных выше – это борьба с сельскохозяйственными вредителями; микробиологические процессы, связанные с изучением льна; изучением сорняков [63, л. 89 об.].

В плановых работах на 1932 г. в комплексе рыбного хозяйства значится окончание обработки материалов Верхне-Камской экспедиции 1931 г., в продолжение экспедиции В.В. Никитина и Г.А. Маландина 1927 года. Планировалось представление предварительных данных в Уралрыбу (к 01.04.32); обработка ихтиологического, экономического, гидробиологического, гидрохимического материалов [64, л. 142].

Планировалась Ишимско-Курганская экспедиция, а также комплексная с целью создания геоботанической карты Уралобласти. В последней работали 2-а почвоведов. Продолжалась работа по солонцам.

В 1938 г. основными темами по БНИИ оставались темы сельскохозяйственного профиля, разработавшиеся по Зауралью с начала Троицкой экспедиции кафедрой почвоведения агрономического факультета, когда он был еще в составе Пермского университета. Так в плане 1938 года находим вопросы:

- 1) работа по химизации мелиорации солонцов путем гипсования;
- 2) полевые опыты с мульчированием солонцов;
- 3) разработка методов закаливания различных культур: гороха, чины, сахарной свеклы, просо, ячменя;

4) исследования по повышению солеустойчивости растений.

Две оставшиеся темы были связаны с гидробиологией.

В Троицком заповеднике в это время велись и развивались как полеводство, так и животноводство, и эти отрасли сельскохозяйственного производства носили «промышленный характер».

Директором Троицкого заповедника станет А.И. Оборин, ученик В.В. Никитина. Его заменит А.Г. Силин, аспирант А.Ф. Тюлина и А.Е. Возбуцкой, тоже ученик В.В. Никитина [65, л. 103].

Остается добавить, что печатный орган БНИИ и биологической станции стал выходить с 1923 года. Средства отпускались Главнаукой, Губернским исполнительным комитетом [66, с. 1]. Здесь будут печататься работы по экспедициям, возглавляемые В.В. Никитиным.

На агрономическом факультете в 1924 году создано Научно-агрономическое общество, которое стало издавать с 1925 года Труды. Вспомним, что деньги были получены после ходатайства декана – В.В. Никитина. Погруженный в научные исследования В.В. Никитин официально не был членом НАО, но в работе общества участвовал. Так, в 1923-24 учебном году он выступал с довольно необычной темой «Новый подход по грунтово-дорожному строительству», согласующийся с докладом доцента В.В. Гусева «Сельские грунтовые дороги» [67, с. 132]. В 1926 году в обзоре «Из жизни и деятельности Научно-агрономического общества», председатель его профессор А.А. Хребтов в перечне НИР отмечает и В.В. Никитина: «По заданию Уральского ОблЗУ и Московского почвенного комитета [он] производит почвенно-ботаническое обследование округов Уральской области. В

этом году закончилось обследование Троицкого округа, имевшее в виду выявление не только почвенного покрова, но и выявление возможных путей и мероприятий по борьбе с засухой» [68, с.15]. Отчеты экспедиций в трудах НАО не были напечатаны, т.к., как уже говорилось выше, работы В.В. Никитина проходили по БНИИ.

Троицкая экспедиция (1925-1926 гг.)

План работ Троицкой экспедиции был согласован с исследованиями состоявшейся в 1916-17 гг. Оренбургской почвенной экспедиции, которой руководил профессор С.С. Неуструев. В научном отчете первым был размещен геоботанический очерк и глава «Общие физико-географические условия Троицкого округа в связи с его положением в непосредственном соседстве с Уральской горной страной. Основные черты геоморфологии и разделения территории округа на области и районы» проф. Н.М. Крашенинникова. Во введении к главе было сказано, что почвенные исследования сопровождались съемкой в масштабе 10 верст в дюйме. Помимо того, в пределах главнейших почвенных районов по типичным комбинациям проводилась съемка в более дробном масштабе (в 1 см 50 м и в 1 см 500 м). Были использованы данные подробной съемки почвоведом Оренбургской экспедиции М.И. Рожанец по Верхнеуральскому району [69, с. 1-106].

Полевые исследования В.В. Никитиным и его коллегами были закончены в два сезона, лабораторные – в три, что было связано с необходимостью переоборудования почвенной лаборатории университета. В лабораторных работах приняли

участие В.Н. Котова, А.П. Маландина и И.Г. Артемьев. Материалы печатались в известиях БНИИ в 1929 году.

Пять глав (III-VI, VIII) написаны В.В. Никитиным.

Это:

- Некоторые характерные элементы климата Троицкого округа,

- Основные черты почвообразования на территории Троицкого округа,

- Характеристика почвенного покрова и главнейших почвенных вариантов, составляющих комплекс провинции зернистых черноземов,

- Характеристика почвенного покрова и главнейших почвенных вариантов, составляющих комплекс провинции комковатых черноземов,

- Возможное направление мелиорации в Троицком округе.

Главы XI и XII были опубликованы в «Трудах БНИИ» в 1930 г. [Т. II. – В. 4. – Ч. 2. – Пермь, 1930]. А.А. Лютин представил XI главу – «Порайонная характеристика почв Троицкого округа Уралобласти», Н.Ф. Заколадкин – главу XII – «Бонитировка почв Троицкого округа». Н.Ф. Заколадкин в конце главы благодарил проф. В.В. Никитина «за общее руководство и ценные указания в работе» (С. 583).

Даже по временному и дробному печатанию материалов можно судить о масштабе работы, о трудоемкости и богатой аналитике. Материалы «Троицкой экспедиции» печатались на средства БНИИ, Облзу, Троицкого Облзу с 1928 по 1934 гг.

Агрохимический отдел опытной станции под руководством А.Ф. Тюлина занимался изучением почвенных образцов Троицкой экспедиции [70, с. 1-24]. В результате Троиц-

кой экспедиции проведено сплошное почвенное обследование на 4 млн га, составлена почвенная карта, дана подробная характеристика геоморфологического строения, гидрологических условий и почв бывшего Троицкого округа, выбрано место и в дальнейшем организован Троицкий лесостепной заповедник ПГУ. Уже в 1926 году в апрельском номере журнала «Почвоведение» в разделе «Региональные исследования» (автор – В.З; С.137) в подразделе «Уральская область» дается следующая информация: «Студентами кафедры почвоведения Пермского Государственного Университета под руководством В.В. Никитина при ближайшем участии ассистента И.И. Смирнова, научного сотрудника Г.А. Маландина и ботаника К.И. Игошиной была проведена детальная почвенная съемка ряда хозяйств (4) Пермской губернии с составлением по ним почвенных карт в масштабе 50-100 саж. в дюйме; ими же была обследована значительная часть агрономического участка, примыкающего к городу Перми с составлением карты в масштабе 1 в. [верста] в дюйме, пригородные земли, составлена карта 250 саж. в дюйме и начато обследование поймы Камы в районе 12 км от города. Затем организована комплексная экспедиция в засушливую часть Троицкого Округа. Работы экспедиции будут продолжены и в будущем году» (С.137).

Исследования экспедиции Троицкого округа в почвенном отношении повлекли за собой расширение НИР других кафедр и кабинетов университета.

Так, например, статья в сборнике 1930 г. Н.И. Нефедова (Троицкий заповедник института и зоологический кабинет Пермского университета) «Муравьи Троицкого Лесостепного заповедника и их распределение по элементам ландшафта» (1930 г.) [71, с. 259-291]. В начале статьи в раз-

деле II «Место исследования» приводятся данные В.В. Никитина 1928 г. по почвам, их характеристикам. Объект авторского изучения – муравьи – описывается исходя из места их обитания в разных почвах, где они сооружают гнезда. А именно, рассматриваются характеристики объекта в соответствии почвам: луговой солончак, карбонатный, корковый солончак, обыкновенный и глубоко столбчатый солонец, солоди, солонцеватые черноземы, выщелоченные черноземы.

Другая статья того же автора, работавшего в Троицком лесостепном заповеднике и на мышино-истребительной станции, – «К экологии саранчовых некоторых районов Предуралья». Она призвана решать проблему борьбы с сельскохозяйственными вредителями, т.е. решать одну из задач, описанных В.В. Никитиным по поводу Зауралья [72, с. 151-178].

В данном издании также находится статья Е.М. Данини «Биодинамика комковатого чернозема Троицкого заповедника» [С. 201-210]. С первых же строк статьи автор заявляет: «Внимание было обращено на комковатые черноземы не случайно. По данным В.В. Никитина, глинистые комковатые черноземы занимают довольно большую площадь в изучаемом районе и являются фоном для других почвенных вариантов...».

Тема мелиорации солонцов получила развитие в работе «Материалы по комплексному изучению и мелиорации солонцов», написанную сотрудниками и преподавателями университета: П.А. Генкелем, А.И. Обориным, Г.А. Глумовым, Е.М. Данини, С.С. Колотовой. Авторы высоко оценивают экспедиций 1925-1926 гг., когда проводились первые вегетационные опыты, результаты которых, к сожалению, не были опубликованы. Ссылаются авторы на работу В.В. Никитина и Г.А. Маландина «Материалы по характеристике раститель-

ности и почв Троицкого округа Уральской области» (1929), работы Г.А. Маландина 1932 г. В списке литературы из 131 источника указаны 2 фундаментальные работы В.В. Никитина по Троицкому округу, Курганской экспедиции (написанная в 1930 г., но опубликованная в 1934 г.). Представлены три работы Г.А. Маландина 1929 г. (VII глава) и две 1934 г. Одна из них – «Об улучшении солонцов и солонцовых черноземов Зауралья в трудах Уральского филиала АН (В. 2), другая – «Почвенные комплексы и их сельскохозяйственное значение» в сборнике научно исследовательских работ Пермского СХИ (Т. V).

Авторы ссылаются также на труды 20-х годов следующих ученых: К.П. Горшенина по Троицкому округу и части Челябинского уезда; К.К. Гедройца по солонцам и мелиорации; Иванова [нет инициалов в тексте] по засолению почв Челябинского района; С.С. Неуструева по Оренбургской губернии; Л.П. Розова по солонцовым процессам в мелиорации; Н.М. Тулайкова по солонцам, их улучшению и использованию. Были взяты на вооружение работы ученых Пермского университета, а с 1930 г. – Уральского СХИ, таких как Л.С. Литвинов, А.Г. Гебгардт по физиологии растений. Есть ссылки на ученых-микробиологов, ботаников, земледельцев, химика А.Ф. Тюлина и других. Авторы во введении указывают: «Мы должны оговориться, что настоящее сообщение представляет лишь первую попытку подойти к разрешению данного вопроса, т.к. мы могли осуществить лишь часть задуманного нами плана, а положенные нами в основу полевые опыты требуют многолетних наблюдений» (С. 2).

Даются ссылки на работы – А.И. Оборина (на его рукопись «Почвы солонцового типа Троицкого округа»), А.А. Лютина по Троицкому округу. Ученики В.В. Никитина

продолжили изучение солонцов в Троицком заповеднике [73, с. 141].

Автореферат докторской диссертации А.И. Оборина называется «Мелиорация солонцов в лесостепном Зауралье» (1962 г.). Предваряя работу, ученый писал: «...В диссертации излагаются материалы, полученные автором в процессе работы в составе почвенных экспедиций кафедры почвоведения Пермского государственного университета на территории Челябинской, Курганской и Тюменской областей (1926-1930), и результаты многолетних (1932-1961) стационарных комплексных исследований и мелиорации солонцов в неорошаемых условиях, производившихся автором и под его руководством в Троицком учебно-опытном хозяйстве Пермского университета на территории Челябинской области (бывшего Троицкого лесостепного заповедника)» (С. 4).

Мы привели только несколько примеров. Остается добавить, что в 60-х годах АН СССР был создан Научный совет по проблемам почвоведения и мелиорации Министерства сельского хозяйства СССР и Министерства мелиорации и водного хозяйства СССР.

Курганская почвенная экспедиция (1927 – 1929 гг.)

Курганская почвенная экспедиция под руководством В.В. Никитина состоялась в 1927-1929 гг. В результате обследования была составлена почвенная карта, дана подробная характеристика геологического строения, рельефа, гидрологических условий, почвенного покрова и растительности. В составе экспедиции работало 4 отряда: почвенный, геобота-

нический, гидробиолого-зоологический, болотный. Т.е. экспедиция была комплексная, одной из задач которой было выявление производительных сил района.

В.В. Никитин предусматривал публикацию результатов в следующих выпусках «Трудов БНИИ»:

- Вып. 1. Почвенный покров лесостепной полосы Зауралья и определяющие его факторы.
- Вып. 2. Растительные ценозы на территории бывшего Курганского округа.
- Вып. 3. Болота на территории бывшего Курганского округа.
- Вып. 4. Озера Тобол-Ишимского междуречья.
- Вып. 5. Прямокрылые и грызуны в составе наземных ценозов на территории бывшего Курганского округа.
- Вып. 6. Сорная растительность на территории бывшего Курганского округа.
- Вып. 7. Общие предпосылки и реконструкции сельского хозяйства, делаемые на основе изучения типичных ландшафтов лесостепного Зауралья.

Однако научные материалы Курганской экспедиции В.В. Никитина были опубликованы в «Трудах Пермского биологического научно-исследовательского института» только в 1933 г. и не так, как было задумано (Т. V. – Пермь, 1933. – 227 с.). Работа была представлена в издательство в июне 1930 г., но вышла посмертно. Исследования были представлены в 4-х главах: «Физико-географические условия», «Почвы лесостепной полосы Зауралья», «Различия между черноземами лесостепи Зауралья и Европейской России», «Явление метаморфоз в лесостепи Зауралья». Это был отчет работы почвенной группы, трудившейся непосредственно под руководством В.В. Никитина. В предисловии ученый называет

всех принимавших участие в исследовательской экспедиционной работе: «Основная работа по почвенной съемке была проведена почвоведом: П.В. Лысениным, Н.Ф. Заколоткиным, А.И. Обориным и А.А. Лютиным. По ботаническому отряду вся тяжесть полевых исследований легла на ботаников Н.А. Иванову и Н.И. Кузнецова. Зоологические исследования проведены аспиранткой Пермского биологического института И.А. Четыркиной, лимнологические – аспиранткой того же института В.П. Баскиной.

В числе рядовых сотрудников принимали участие в работе экспедиции А.Т. Макаров, В.М. Шихова, М.Г. Оборина, Н.Я. Коротаев, П.В. Двинских, Г.Ф. Плюснин, В.А. Хоробрых, С.М. Прибытков, Н.А. Тунев, М.И. Меньшиков, А.В. Головин, Казанцев и другие.

Анализы выполнены в лаборатории почвоведения Пермского государственного университета сотрудниками Г.А. Маландиным, В.А. Котовой, М.Г. Обориной, П.В. Лысениным, А.А. Лютиным, Л.Е. Сабининой, А.И. Обориным, Н.Ф. Заколоткиным (С. 6).

Надо отметить участие основных сотрудников кафедры почвоведения доцентов Г.А. Маландина и Н.Я. Коротаева. В дальнейшем они продолжают все работы и направления кафедры почвоведения, заложенные или начатые Василием Васильевичем. Г.А. Маландин был соратником В.В. Никитина, утвержденным по кафедре в должности с 14.04.26 г. Н.Я. Коротаев – ученик В.В. Никитина, окончивший агрофак в 1926 г. (27-м учебном году), допущен Правлением Пермского университета к работе на кафедре 08.06.27 г. [77, л. 17]. П.В. Лысенин, А.А. Лютин, Л.Е. Сабинина, А.И. Оборин, Н.Ф. Заколоткин – бывшие студенты выпуска 1926 г., окончившие агрофак вместе с Н.Я. Коротаевым. Следовательно,

все они – ученики В.В. Никитина, причем постоянно принимавшие участие в почвенных экспедициях. В семейном архиве Никитиных-Чирковых хранится альбом с фотографиями ландшафтов, снятых в разных экспедициях, сделанный и подаренный их участниками В.В. Никитину.

В.В. Никитин отмечает: «Указанные комплексные исследования удалось провести благодаря материальной и моральной поддержке УралОБЛЗУ, Курганского Окрисполкома... Такого же рода поддержку оказали Зауральская с.-х опытная станция и Пермский биологической исследовательский институт. Последний выделил для заведования лимнологическими и зоологическими исследованиями проф. В.Н. Беклемышева. Ботанический отряд возглавлял ботаник-болотовед П.Н. Красовский». Еще раз подчеркнем, что общее руководство, помимо заведования почвенным отрядом, лежало на проф. В.В. Никитине.

Данные экспедиции публиковались частично и ранее, чем рассматриваемая работа. В работах давались общие предпосылки и возможные реконструкции сельского хозяйства, делаемые на основе изучения типичных ландшафтов лесостепного Зауралья, по обобщенным данным вырабатывались и рекомендации. В предисловии В.В. Никитин говорит об изменении «физиономии» ландшафтов: «Данные Курганской научной экспедиции показывают, что природа ландшафта может изменяться даже под воздействием мелких хозяйственных единиц... Вооруженные знаниями совхозы и колхозы найдут пути воздействия на ландшафт, найдут пути, которые прекратят стихийные бедствия. Во много раз эффективнее окажется борьба со стихией тогда, когда она поведется по всему обширному фронту социалистической стройки. Теперь в нашем распоряжении много факторов, рисующих

природу в исторической перспективе и развитии. Мы имеем представление о ландшафтах далекого прошлого страны и настоящего... Намечается грандиозный процесс рассоления почв Зауралья..., было бы неразумно... не учесть этого процесса. Данные почвенной экспедиции позволяют сказать, что достаточно лишь слегка изменить систему стока поверхностных вод или изменить уровень грунтовых, и мы вызовем в одних случаях осоление почв, в других – рассоление; достаточно слегка изменить в степи рельеф, как усилим процессы линейной эрозии и вслед за этим процессы рассоления почв; немаловажную роль в процессе перемещения солей играют озера... [В] Зауралье... колоссальное количество озер... [З]начитель[на] их роль..., обусловлива[ющая] процесс накопления в почве водно-растворимых солей. Оставлять ли озера в их прежних границах или нет?... Вокруг озер располагаются сенокосы, которые дают приют полчищам саранчовых и грызунов» (С. 5). Стоит также проблема искоренения сорной растительности. «Такого рода задание должно производиться по всей обширной территории лесостепной полосы Зауралья или охватывать, во всяком случае, крупные массивы. Иначе усилия могут оказаться безрезультатными или дать временный эффект. Данные почвенного и ботанического отрядов показали, какую огромную роль играют в Зауралье комбинации засоленных почв со специфической для них растительностью. Они... определяют особый тип хозяйств с животноводческим направлением. Было бы очень важно охарактеризовать существующую здесь растительность, как сухопутную, так и водную, состав самой воды многочисленных для этих мест озер и болот, вскрыть природу процесса перемещения водно-растворимых солей, учесть запасы минерального топлива, которые могут дать болота, охарактеризовать

рыбное население озер, подсчитать продукцию, наконец, вскрыть очаги малярии» (С. 6). Уже и эта цитата, само предисловие дает представление о необходимости и возможности решать ряд важных хозяйственных проблем Зауралья. В.В. Никитин не успел проанализировать и обобщить материалы по агропроизводственной характеристике почв лесостепного Зауралья. Эта тема требовала доработки.

Верхнекамская экспедиция (1927 г.)

Она состоялась летом 1927 г.: организатором выступило Уральское переселенческое управление. Объектами были определены районы, находящиеся между притоками р. Камы: реками Пильвой, Южной Кельтмой и ее притоками, Лопьей и Тимшером. Возглавлял экспедицию проф. В.В. Никитин. Под его началом работали два отряда: почвенно-ботанический и экономический.

В работе «К вопросу о постановке исследований в северных районах Уралобласти» В.В. Никитин замечает, что требовалось, помимо научных и исследовательских задач, «оценить почвенный покров и растительность с точки зрения интересов колонизации... Сложность состоит в том, что до настоящего времени остается неясным, каким образом лучше всего может удовлетворить почвовед и ботаник запросам колонизации. Тем более что верховья р. Камы до сего времени не служили объектом планомерной правительственной колонизации (если не заглядывать вглубь веков) и до нас не дошло сведений об успешности или не успешности того или иного мероприятия». Помимо почвенных и ботанических задач, определены и другие моменты экспедиции: изучение

экономической обстановки; условий ведения сельского хозяйства, в т.ч. природных; выявление перспектив различных видов промыслов, включая лесную промышленность; возможностей использования транспорта (вывоз, ввоз, доставка). Все эти задачи были важны для экономического отряда, т.к. требовалось выявить перспективы для лесной промышленности, пушного дела и рыбного промысла, изучить условия для рационального проведения колонизации в крае и так далее.

В процессе исследований экспедиции оказалось «...крайне важно учесть и в целом всю природную обстановку и намечающееся сочетание порайонно». Здесь «...большую роль играют в сознании тех или иных благоприятных сочетаний в отношении природных условий рельеф местности, водный режим, метрические почвообразующие породы, общее направление процессов почвообразования и др. моменты».

В.В. Никитин с сожалением отметил, что всем природным объектам не удалось уделить внимание «в равной доле» из-за «скудных средств». Но этот недостаток в некотором смысле был нивелирован тем, что «...почва может служить зеркалом, где различные природные сочетания находят свое отражение...». Много сложных вопросов необходимо было учесть. «...Зная причины, породившие специфические особенности, нам легче будет подойти к вопросу [о том], какие технические трудности могут встретиться для их устранения как при обычном воздействии на почву (обработка, удобрение), так и при мелиорации», – писал В.В. Никитин.

В рассматриваемой работе Г.А. Маландина и В.В. Никитина уделено внимание описанию климата. Были использованы такие источники как: «Путеводитель по р. Каме» под редакцией П.В. Сюзева с очерком по климату

Ф.Н. Панаева и книга «Урал и Приуралье» под редакцией В.П. Семенова-Тяньшанского и очерк по климату Н.А. Коростелева. Рассмотрены разделы: «Геоморфология», «Материнские почвообразующие породы», «Процессы почвообразования», где даны и описаны по разделам, выделены варианты болотного ряда и перехода к ним, дана рабочая классификация почв, выделены и описаны моменты, которые могут оказаться важными для колонизации. В этом последнем разделе говорится также о необходимости лабораторным путем установить степень выщелоченности подзолистого ряда, чтобы выявить наиболее выгодные подрайоны для эксплуатации. Литературных данных в этом плане по маломощным подзолам, средне-подзолистым почвам без аккумулятивного горизонта, подзолистым почвам с высокой емкостью поглощения – мало, «а между тем указанные почвы в обследованном районе распространены».

Далее даются разделы «Благоприятные природные сочетания» (схематично даны группировки природных элементов – их 4); «Сельскохозяйственная деятельность»; «Районы различной очередности» (3 подрайона); «Колонизационные возможности». Констатируется, что «известный фонд для колонизации в обследованном районе имеется», выдвинута идея гнездовой колонизации.

В последнем разделе «Дальнейшие исследования» говорится о необходимости исследований в плане организации сельскохозяйственных гнезд, в отношении колонизируемого элемента, плана колонизации, норм поведения, учета средств и т.д. «Выделы» земельных площадей потребуют более подробной почвенной съемки. «...[Р]екогносцировочные исследования... должны завершиться:

- выделением участков для гнездовой колонизации;

- составлением вводного очерка, направленного на изучение сельского хозяйства в интересующем нас крае;
- изучением состояния лесной промышленности и ее запросов;
- Изучением состояния прочих видов промысла и т.д.

Анализ природных условий позволяет прийти к выводу, что дальнейшие рекогносцировочные исследования должны быть направлены в первую очередь в районы увалистого рельефа и отложений пермокарбона и каменно-угольной системы, где, скорее всего, можем встретить наиболее благоприятные природные сочетания. Таким образом, намечаются для очередной рекогносцировки районы:

1. оз. Чусовского и верховий р. Пильвы, р. Березовки;
2. реки Вишеры;
3. р. Колвы;
4. низовий р. Язьвы» (С. 146).

Г.А. Маландин и В.В. Никитин считали, что в последующие экспедиции должно включить помимо почвоведов и ботаника-лесовода и геолога. А экономический отряд «...должен проводить работу совершенно отдельно, после или вслед общим изысканиям. В этот отряд должен войти такой специалист как экономист-колонизатор».

Они заключают: «...Впоследствии могут быть внесены существенные поправки, хотя общие выводы, к которым пришел почвенно-ботанический отряд, едва ли окажутся иными» (С. 147).

Определение гигроскопической воды и емкости поглощения были произведены аналитиком В.Н. Котовой, гумуса – А.А. Лютиным и А.И. Обориным [75, 163 с.].

Пермский округ в 20-х годах XX в. стал лишь частью Уральской области, которая практически оставалась в рамках бывшей Пермской губернии. Перед ОБЛЗУ встала как первоочередная задача изучения Зауралья как менее освоенной территории, с менее, по сравнению с Приуральем, развитым сельским хозяйством. Предложение В.В. Никитина по почвенному обследованию было очень и очень своевременным. Намеченные экспедиции, поэтому планировалось начать именно с Зауралья. Затем, когда появится Пермская область, в 30-х годах сфера приоритетов сместится: акцент всех исследований, научной и хозяйственной работы сосредоточится на Пермском крае. Но как видим, некоторые обследования Пермского округа все же были проведены под руководством В.В. Никитина.

Примеры тому – описанная В.-Камская экспедиция, а также осуществленное А.И. Обориным под руководством В.В. Никитина обследование участка территории Соликамского опытного поля. Оно состоялось по заданию Уральской областной опытной станции в связи с открытием залежей калийных солей [76, с. 128-133].

Ишимская экспедиция (1929 – 1931 гг.)

В обзоре «Жизнь Уральской области» в журнале «Экономика» 1925 г. № 7 (С. 65-66) давалась следующая информация: «Подъем сельского хозяйства и промышленности Уральской области вызвал тягу к переселению на Урал из северных губерний (Костромской, Вятской и др.). Переселенцам отводятся участки в Ишимском и Тобольском округах». Далее говорилось, что в Троицком округе имеется около 800

тыс. десятин свободной земли. Идут обследования земель в отношении изыскания воды, выяснения культурных сельскохозяйственных возможностей. Поэтому переселение временно прекращается.

Экспедицией была исследована территория в 4 млн га, проведена сплошная почвенная съемка на всей территории Ишимского округа, а материалы в виде рукописных отчетов представлены в Уральское областное земельное управление (Уралоблзу).

На 1930 г. были намечены масштабные работы по почвенному обследованию в Зауралье: Троицком, Златоустовском, Курганском, Шадринском, Тюменском и других округах площадью в 5 млн га. Предполагалось привлечь большее число студентов не только созданного на базе агрономического факультета ПГУ Уральского СХИ, но и Московской СХА имени Тимирязева [77, л. 68 об.].

Обследование территорий под зерносовхозы в Зауралье

Одним из этапов поднятия сельского хозяйства в Облзу стала директива о создании зерносовхозов. В.В. Никитин не мог остаться в стороне. В создании таких структур он видел возможность предотвратить недостатки производства с.-х. продукции, избежать кризиса и голода. К 1928 г. этот «призрак» становился реальностью.

«Я видел, начиная с 1927 г., нарастание дефицита в продуктах, получаемых от земли, вызванного бурным ростом городов и фабричных центров, и боялся момента, который при отсутствии перестройки самих крестьянских хозяйств с их приемами ухода за почвой и растениями (прежними, рутин-

ными) может привести к кризису. После съезда по поднятию урожайности и речи т. Квирина я убедился, что такого рода опасения могут стать реальными и в его представлении. При такой расценке вопросов реорганизации крестьянских хозяйств и вообще всего сельского хозяйства я считал себя обязанным бросить все силы кафедры на дело устройства зерносовхозов» [78, л. 109-111]. В связи с этим В.В. Никитин в конце 1929 г. вошел в Правление Пермского ГУ с докладом, и правление университета в связи с предложением уполномоченного зернотреста, заключило договор, по которому взяло на себя в определенных рамках и размерах обслуживать зернотрест в части почвенных исследований... Когда в августе того года поступило дополнительное задание от Облисполкома через Заур. сельскохозяйственной опытной станции обследовать колхоз «Гигант», я опять вошел с представлением в Правление, и последнее в ущерб учебным занятиям нашло возможным выделить для этой работы ассистента Коротаева Н.Я.» [79, л. 68, 68 об.]. В связи со спешностью задания, был подключен и Уралоблзу, которое обратилось в правление университета, с тем чтобы был найден через Курганский Окрисполком профессор В.В. Никитин и чтобы он направил Н.Я. Коротаева для обследования земель под колхоз «Гигант». Сам В.В. Никитин тогда руководил Курганской почвенной экспедицией [80, л. 227].

Сама форма новой социалистической собственности как совхоз более импонировала Василию Васильевичу по сравнению с колхозами. Василий Васильевич предполагал, что сначала надо образовывать именно совхозы, а уже на оставшихся площадках – колхозы. В финансовом плане приоритет тоже надо отдавать совхозам и выделять им большие суммы.

Он считал совхозы более правильной, перспективной единицей производства. «По моему мнению, совхозы скорее можно наладить, ибо у совхозов имеются определенные формы правления, чего у колхозов еще нет. По-моему, через совхозы легче можно изжить продовольственные затруднения», – писал В.В. Никитин [81, л. 25 об.].

К 1928 г. В.В. Никитин привлекает всю кафедру почвоведения к строительству совхозов: «...каждый из сотрудников кафедры почвоведения не за страх или за деньги, а за совесть работал, из единственного побуждения – оказания помощи делу строительства сельского хозяйства... Мне лично удалось это только путем личного примера» (протокол допроса В.В. Никитина 14.09.30 г.). На 1928-29 учебный год по агрофаку составлены договоры с Зернотрестом в округах Ирбитском, Ишимском, Курганском [82, л. 82-86]. Кафедра работала с «непомерной перегрузкой».

Первыми была проведена работа по Макушинскому и Петуховскому зерносовхозам.

Работы для Зернотреста проводились в несколько этапов, каждый из которых заканчивался приемкой специальной комиссии и после каждой приемки могли быть доработки, не исправленное в дальнейшем практически трудно было восстановить. На первом этапе идет выбор районов или общих контуров будущих зерносовхозов, изучается в целом весь район, к которому тяготеет совхоз. Этот этап был сделан для Макушинского и Петуховского хозяйств еще летом 1928 г. Созданная комиссия приняла работу. Пометки комиссии по Петуховскому зерносовхозу в поле сделаны в 1929 году. На втором этапе проходит определение размеров основных массовых пригодных и непригодных земель, с учетом расположения селений и их величины, излишков земли и т.д. Далее

земаппарат составляет предварительный эскиз. Комиссия рассматривает эскиз в натуре, на территории. Производится обход окружной межей, исправляются сами границы при обходе вклинивающихся в основной массив удобных и неудобных земель для зернового хозяйства. Из материалов, которыми располагала приемочная комиссия по Макушинскому зерносовхозу имелись: почвенная карта агронома Леушина и землеустроительные планы, на которых обозначены и выделены совершенно неудобные земли. Эти материалы были дополнены обзором участков в натуре. На этом этапе вопросов у комиссии к почвенной экспедиции не поступало. Для проработки норм «поделения» и расчетов был сформирован экономический отряд.

По инициативе В.В. Никитина его помощник П.В. Лысенин с агрономами, сотрудниками экономического отряда совершили экскурсию в Петуховский район. Вторая стадия работ завершилась составлением планов на зафиксированные участки. Эти плановые материалы клались в основу работ, связанных с подробной почвенной съемкой, которая являлась по своему существу глазомерной. Почвовед, не располагая инструментом, привязывался при проведении границ почвенных контуров «по внутренней ситуации». Поэтому планы должны были быть современными и хорошо проработанными. Попытка земпартии при спешке работ летом 1928 г. использовать данные предшествующих лет, не могли удовлетворить ни зерносовхозы, ни почвенную экспедицию. «После получения точной основы почвенные контуры были привязаны к новой основе и к началу весенних полевых работ 1929 г. была изготовлена почвенная карта», - рассказывал В.В. Никитин в 1930 году. Земаппарат еще 3-5 сентября 1928 г. получил от почвенной экспедиции пятиверстную почвенную кар-

ту. Поскольку зав. партией Бакатов отказался от более детальной почвенной съемки, по инициативе В.В. Никитина была сделана 2-х верстная почвенная карта с пояснениями, выполненными П.В. Лысениным для Петуховского зерносовхоза. Чтобы подстраховаться «...почвенная экспедиция в числе основных условий для проведения работы выставила необходимость проложения квартальной сетки. Это совпало с требованием самого Зернотреста», - пояснил Василий Васильевич. В 1929 г. были проложены в натуре 100 гектарные сетки.

К третьему этапу относятся почвенные исследования, выполняемые по заданию Зернотреста на 1929 г. Задания были оформлены договором между уполномоченным Зернотреста по Уралу и правлением ПГУ. А почвенная экспедиция (В.В. Никитин) сформулировала для Зернотреста запрос о предоставлении планового материала по данным современных съемок. В последствие Зернотрест нарушил договор, передав все материалы Почвенному институту. Был подписан новый договор между Почвенным институтом и экспедицией. И с 01.08.1929 г. работы 3-го этапа проводились по указаниям Почвенного института.

Но еще по заданию Зернотреста также была проведена полевая съемка в масштабе 1/25 тыс. – 1/50 тыс. га на общей площади по плану – 170 тыс. га, а также рекогносцировка в районах, указанных Зернотрестом, на площади по плану – 300 тыс. га. В зимний период требовалось закончить аналитическую обработку материалов.

«Срок представления окончательного отчета составил 31.11.30 г., а спустя месяц по окончании полевой съемки представлялись предварительные почвенные карты. Несмотря на задержки в представлении планового материала, ... все

же удалось покрыть первоначальные задания и даже превысить [их] на 12%, т.е. охватить подробной съемкой площадь в 193 тыс. га. Рекогносцировочные исследования значительно превысили указанный процент. Последние проектировались для зерносовхозов второй очереди по Челябинскому и Троицкому округам и были проведены моими помощниками Лысениным и Маландиным. Запроектированные по моей инициативе рекогносцировочные исследования в Петуховском и Частинском районах были связаны с желанием помочь проведением земпартией работ 1 и 2 стадии и были проведены на площади до 500 тыс. га» (из протокола допроса 24.10.30 г.) [83, л. 76-84, 84 об.].

В связи с болезнью В.В. Никитина приемку всех работ, связанных с полевой съемкой по Макушинскому зерносовхозу и Петуховскому в части детальной съемки провел А.И. Оборин. По Магнитному зерносовхозу и вообще по съемке в Троицком округе – Г.А. Маландин. По съемке и проектированию в Челябинском округе и в Петуховском районе – П.В. Лысенин, в Частинском – Н.Ф. Заколоткин. Предварительные почвенные карты были представлены дирекции Макушинского и Петуховского зерносовхозов через 3-5 дней по окончании полевой съемки. Большая часть окончательного отчета уже была предоставлена в апреле, а дополнительно в июле месяце 1930 г. подробная характеристика 100 гектарных секток или отдельных более крупных кварталов и самих участков. Завершение работ 3-й стадии было бы исправление границ, но эти задания должны исходить уже от Зернотреста. Экспедиция успела перепроектировать южную границу Коноваловского участка. В.В. Никитин заключал, что при проектировании границ «...во всех случаях были в той или иной

мере использованы и указания почвенной экспедиции, сделанные в отношении почвенного покрова».

Четвертая стадия включала составление организационно-производственного задания.

Вспомним, что в Зауралье много солонцов, солонцеватых черноземов, каменистых почв. Это создавало дополнительные трудности в работе почвенной экспедиции.

Все помощники В.В. Никитина работали по его программам и заданиям (из протокола допроса 26.10.30) [84, л. 128, 139]. Кстати, сам В.В. Никитин подчеркивал, что 70% его работников были партийцами или комсомольцами, так как университет при приеме абитуриентов обращал внимание на социальное происхождение поступающих. В.В. Никитин как бы снимал с себя обвинения в консерватизме и игнорировании партийцев.

Уральские почвенные экспедиции были продолжены в 1930-31 гг. Руководителем этих экспедиций, проводимых в Пермском крае в связи с известкованием, стал Г.А. Маландин.

Из общих отчетов по НИР ПГУ следовало, что на изучение почв деньги выделялись из местного бюджета: 1927/28 гг. – 7000 руб.; 1928/29 гг. – 12000 руб.; 1929/30 гг. – 15200 руб. Окружной плановый орган (Окрплан) интересовали почвенные обследования и комплексные экспедиции в связи с работами по землеустройству, с переселением и колонизацией, с общественным сектором [85, л. 12]. Почвенные исследования проходили по БНИИ и НИР агрофакультета, иллюстрировали связь агрофака с производством [85, л. 12, 137, 157].

Такого рода экспедиции явились продолжением уже сделанного в свете решения глобальной задачи страны – повышения урожайности и подъема сельского хозяйства. В масштабах Союза стояли следующие задачи:

1. механизация сельского хозяйства;
2. химизация;
3. электрификация.

К их решению оказался причастен и В.В. Никитин, начав почвенные обследования на Урале, введя его в практику агрономической службы. Уже на достигнутом могли строиться следующие этапы. Например, те исследования, которые продолжил Г.А. Маландин, а именно изучение почв в связи с нуждаемостью в известковании, а в дальнейшем в претворении химизации и так далее.

Заказчиком работ по известкованию и экспедиций в связи с этим явился Уралоблзу. Материалы, как научно значимые, были изданы Пермским БНИИ в виде научно-популярного очерка. Первая часть работ 1930 г. вышла в 1931 г. По плану в 1930 г. предусматривалось обследовать до 500 тыс. га, а было обследовано около 600 тыс. га (превышение 20%), включая территорию бывшего колхоза «Революция», которому агрофак оказывал шефскую помощь. Таким образом, еще В.В. Никитиным были согласованы и решены основные работы на 1930 г., включая и почвенные съемки, связанные с программой по известкованию. Последующие работы 1931 г. уже решались Г.А. Маландиным.

1930 год. Арест

Как видим, В.В. Никитин очень много работал, до истощения сил. Снова болезнь настигает его. А работы непочатый край. С полной отдачей, как и заведующий, работает и вся кафедра почвоведения. Василий Васильевич действительно показывает пример служения своему делу. Объемы работ увеличиваются. На 1930 год запланированы еще более

масштабные исследования, не только с участием студентов ПГУ, но и Тимирязевской академии. Уже много накопилось материалов, идут лабораторные исследования. Наступает 1930 год. Предстоят большие изменения в ПГУ. Готовится реформа выделения агрономического факультета в самостоятельный Уральский сельскохозяйственный институт (УСХИ). Совпали две даты: 1 июля 1930 года утвержден УСХИ, а 15 июля 1930 года арестованы два профессора УСХИ – В.В. Никитин и А.Ф. Тюлин.

Агрономический факультет развивался очень трудно. Его становлению способствовали деканы, ученые с сильным характером: А.Г. Генкель (1921-1922), П.И. Преображенский (1922-1923), Н.Г. Кудрявцев (1923-1924), В.В. Никитин (1924-1926), А.Ф. Тюлин (1926-1927), А.В. Костюков (1928-1929), Ф.А. Бынов (1929-1930). Список дан за период от окончания Гражданской войны до образования Уральского СХИ. Первые два декана относились к другому факультету. Преподавателей внутри агрофакультета другие преподаватели этого же факультета причислили к группировке: Н.Г. Кудрявцев, В.В. Никитин, А.Ф. Тюлин, А.В. Костюков.- с одной стороны. На агрофаке создалось напряжение, недовольство профессорско-преподавательского состава по поводу распределения средств на развитие кафедр.

В Москве, а затем и на периферии, возникло «Дело ТКП – трудовой крестьянской партии». Разбирается дело промышленной партии. В стране начинают раскручиваться репрессии.

Следствие по делу ТКП было начато в Уральской области в г. Свердловске над директором сельскохозяйственной опытной станции (Н.Г. Кудрявцев) и руководителями опытных полей (порядка десяти человек). При большом усердии

следователи решили привлечь наиболее крупные фигуры ученых агрофака ПГУ, которые оканчивали МСХИ (Тимирязевку), были достаточно крепко связаны с профессурой этого заведения и опытным делом, имели авторитет на факультете.

Таковыми личностями в ПГУ были В.В. Никитин и А.Ф. Тюлин (кафедра агрохимии).

В.В. Никитин был арестован 15 июля 1930 года как противник советской власти и мероприятий, проводимых в области сельского хозяйства. Обосновывая необходимость ареста, следователь Верховозин утверждал, что «Никитин на месте, войдя в соглашение с другими контрреволюционно настроенными лицами, создал вокруг себя контрреволюционно вредительскую группу с целью подрыва экономической базы СССР» [86, л. 14]. И только в августе В.В. Никитин (ему 43 года) собственноручно пишет: «Предъявленное мне обвинение по ст. 57 п. 7 п. 77 УК выслушал и виновным себя не признаю» [87, л. 94 об.].

Понятым при аресте был Александр Васильевич Костюков, проживавший по тому же адресу, что и семья Никитина – ул. К. Маркса, 26. Были изъяты материалы экспедиций, письма. В семье Никитиных, по словам внука В.В. Никитина, Алексея, живет память о сожженных книгах, бумагах при аресте.

Но в деле арестованного, обвиненного по 58 статье Уголовного кодекса в попытке развала сельского хозяйства на Урале, создании контрреволюционной группы, по делу, наконец, трудовой крестьянской партии, есть допросы преподавателей ПГУ еще первой декады марта 1930 г.: В.Н. Берзинь, А.А. Калашникова, А.И. Богословского, Н.П. Кузнецова и другие.

Этих людей, расспрашивали о 2-х группировках преподавателей агрофака в 1924-26 гг. и о конфликте между ними.

Сам же профессор Василий Васильевич в марте-апреле 1930 года был в Государственном почвенном институте, встречался с заместителем директора Михаилом Михайловичем Филатовым, сотрудником Рубиновским, готовился к летнему сезону, к экспедиционной деятельности [88, л. 25 об].

Итак, в группировке оказались люди, которых выбирали от факультета, утверждали в правлении университета на должность декана. То, что за 7 лет (считая с 1923 учебного года) факультет смог доказать, что способен стать самостоятельным учебным заведением, была доля труда каждого из деканов. В деканате трудились декан, заместитель декана (тоже избираемый) и представитель студенчества. Мы встречали фамилию **Н.Г. Кудрявцева** в деле работы учхоза «Липовая гора» практически сразу по его выделению из совхоза «Возрождение». Он управлял учхозом и решал многие хозяйственные и организационные «битвы» за его существование. Н.Г. Кудрявцев был директором опытной сельскохозяйственной станции. Он мог ассигновать из средств станции некоторые суммы на агрономический факультет, способствуя его выживанию. Он обеспечивал практику студентов на станции и в учхозе до 1926 года. Преподавал на кафедре земледелия. Входил в совет факультета уже после своего деканского срока. Работал в правлении университета. **Александр Федорович Тюлин**, с 1925 г. профессор кафедры агрохимии. Молодой человек имевший химическое и сельскохозяйственное образование, аспирант Д.Н. Прянишникова. Активный, жадный до работы ученый. Он приступил к работе и на опытной станции, где был создан «под него» агрохимический отдел. А.Ф. Тюлин, ознакомившись с материалами работы

станции, приступил к анализу накопленных данных, с которыми долгое время не работали по причинам разрухи и другим. Увязался с научной работой лаборатории Д.Н. Прянишникова, возглавил научную работу и на станции, и на кафедре. А.Ф. Тюлин сменил на посту декана В.В. Никитина, который с головой ушел в проведение почвенных исследований районов Уральской области. У него, как у декана, стояли несколько иные первоочередные задачи и до определенного времени (до 1927 года) оба профессора поддерживали друг друга в их деятельности по становлению факультета. Их обоих студенты называли «зубрами», они оба были одной школы, одни из самых сильных преподавателей на факультете и в университете.

Александр Васильевич Костюков, бывший управляющий подсобным хозяйством Петроградского СХИ, преподаватель статистики. Человек старой школы. Возглавил учебную часть агрофакультета. Был деканом в то время, когда начиналась в стране очередная реформа вузов. Планировался рост факультетов, необходимо было увеличить прием студентов, планировались новые факультеты и институты. И, наконец, выделение бывших факультетов университета в самостоятельные высшие учебные заведения. Из Пермского университета выделились сначала ветеринарный, химико-технологический. А в 1930 г. – сельскохозяйственный, педагогический, а затем медицинский факультеты.

Федор Андрианович Бынов, еще будучи студентом агрономического университета ПГУ, входил в управляющую тройку (деканат), решал многие вопросы факультета, в том числе бился, как партиец, за учхоз «Липовая гора». Занимался наукой, и его рекомендовали в аспирантуру, как человека умеющего сочетать общественную и научную работу. По-

следний декан агрофакультета и первый директор УСХИ. Человек, который непосредственно в Москве, по поручению ректора университета решал вопрос об организации УСХИ. Вот те люди, которые как посчитали, составили группировку, которые выделяли скудные средства, по мнению обделяемых, прежде всего на развитие своих кафедр, представлятельствуя на различных конференциях и совещаниях, не давая возможности другим привлечь внимание административных органов Уральской области.

Итак, **Вера Николаевна Берзинь**, заведующая молочной лабораторией агрофака, библиотекарь Научно-агрономического общества, 07.03.1930 г. свидетельствовала о том, что с 1925 г. она замечала несправедливое отношение к профессору В.П. Сергованцеву, доценту М.Е. Золотову, доценту Г.А. Танашеву. К противоположной группировке, третирующей названных преподавателей, В.Н. Берзинь причисляла доцента Н.Г. Кудрявцева и профессора А.Ф. Тюлина. О Никитине она не говорит [89, л. 102 об.].

Арсений Андреевич Калашников, 29 лет, студент с 1928 г., секретарь ячейки Всесоюзной коммунистической партии (большевиков) ВКП (б). Он считал (допрос 10.03.1930 г.) нездоровым явлением противостояние между профессорами Никитиным и Тюлиным, отмечая, что от этого страдала работа на агрофаке, потому что оба профессора не делились своими данными. Костюкова называл меньшевиком [90, л. 104, 104 об.].

Николай Павлович Кузнецов, 27 лет, ассистент на зоотехнических кафедрах агрофака, говорил о 2-х группировках 1924-1926 годов. С одной стороны: Кудрявцев - Тюлин - Никитин (именно в этой последовательности), с другой: Сергованцев - Танашев - Золотов - Берзинь. Неприятие к Серго-

ванцеву приводило к срыву его занятий. И такое положение существовало вплоть до 1929 г., когда Кудрявцев, возглавляя Зауральскую опытную станцию с 1928 г., отошел от дел агрофака. Членов «воинственной группировки», куда причисляли и Никитина, Кузнецов назвал «антисоветскими» политически неблагонадежными, действующими скрытно потому что люди, имели цель, торможения в повседневной жизни агрофака, т.к. вся опытная работа была в загоне. «...[И]з группы Кудрявцева, например, Никитин, он явно высказывался против мероприятий Советской власти, на каждом шагу старался вставить колкости при разговорах». Кроме Никитина остальные члены группировки вели себя скрытно [91, л. 100, 100 об.]. Н.П. Кузнецов не приводит конкретных примеров своему тезису «антисоветских» неблагонадежных действий В.В. Никитина, его конкретных высказываний. А к опытной работе по зоотехнии В.В. Никитин не имел прямого касательства. Мы наоборот видели пример того, как В.В. Никитин предлагал меры, чтобы сделать ферму учхоза «Липовая гора» племрассадником. Возможно, он не вникал в отношения опытной станции, в лице Н.Г. Кудрявцева, с зоотехническим преподавательским персоналом. Не погасил конфликта, если он имел место во время своего деканства.

Алексей Иванович Богословский, 27 лет, секретарь секции научных работников, больше, пожалуй, всех давший неблагоприятной информации о профессоре В.В. Никитине. Он говорил о партнерстве Тюлина и Никитина, «тюлинской» группировке до 1927 года, когда оба профессора стали враждовать между собой.

А.И. Богословский повествует о В.В. Никитине как о лице политически реакционном: «...никто как он не умеет на сельскохозяйственном факультете третировать реформу вуза

во всех видах», что по поводу мероприятий соввласти заявлял – чепуха, ерунда. А по поводу сталинской статьи «Головокружение от успехов» В.В. Никитин сокрушался, что надолго ли отступление от жестоких мер. А.И. Богословский приводил слова по смыслу, сказанные Василием Васильевичем: «Мол, ему все опротивело, ... что хочется «засесть в какую-нибудь щель». Считал, что Никитин может вредить, если будет уверен, что его не уличат. Богословский утверждал, что в противостоянии к другой группировке «...[н]ужно отметить...особую роль Никитина – он как человек умный и осторожный, однако, не вмешивался открыто в дразги, но при случае не забывал «замолвить словцо» и при травле Сергованцева и в других случаях всецело поддерживает сторону Тюлина, ...суждения Никитина всегда злы о Соввласти, ...в последнее время вообще у Никитина очень испортилось настроение», - отмечал А.И. Богословский [92, л. 102, 102 об.]. А.И. Богословский много говорил о Тюлине, ничего толком о Кудрявцеве, которого не знал.

А.И. Богословский выносит кулуарные разговоры, не рассчитанные на их общественное обсуждение. Горечь речей Никитина, если имели место, происходила от слишком глубокого сопереживания крестьянству и аграрным преобразованиям в стране. Он особенно остро переживал ошибки в реорганизации сельского хозяйства. Мы с вами уже видели, как В.В. Никитин старался сделать все, что мог в деле поднятия сельского хозяйства на Урале. Но он не мог изменить политики и темпов государства в этих вопросах. Надо сказать, что в семье А.А. Хребтова подозревали в доносительстве А.И. Богословского, но не были уверены до конца. Нам об этом в 2000-х годах поведала Э.В. Хребтова, внучка А.А. Хребтова.

Профессор В.П. Сергованцев, 49 лет, был допрошен 19.03.1930 г. В это время он уже работал в Донском институте сельского хозяйства и мелиорации. Напомним, что В.П. Сергованцева причисляют к наиболее «пострадавшим» от деятельности группировки Кудрявцев-Тюлин-Никитин (чаще всего говорит о группировке Кудрявцев-Тюлин). В допросе он не говорит о Никитине. Но утверждает, делая как бы вывод: «...на протяжении ряда лет тормозилось развитие Агрофака, Научно-опытного дела в организациях НКЗ и во всей Уралобласти». Его претензии относились (его личные обиды) к Кудрявцеву и Тюлину [93, 177 с.]. В дополнительном допросе (дата не указана), В.П. Сергованцев подтверждает, что создавались невыносимые условия работы для неугодных лиц, к которым относился и он сам. Имя В.В. Никитина им увязывается с управляющим учхозом В.П. Михайловым, у которого с Сергованцевым тоже не было взаимопонимания. В.П. Михайлов был преподавателем и его назначили управляющим в учхоз «Липовая гора». Его В.П. Сергованцев обвинил в падеже молодняка в 1926 г., гибели 60 пчелосемей. Одним словом, Василий Петрович был недоволен управляющим, а В.В. Никитин был с тем в приятельских отношениях, и, по-видимому, как декан не прислушивался к недовольству преподавателей. Отсюда и претензии к Василию Васильевичу [94, л. 136, 136 об.]. В.П. Сергованцев считал, что именно он может сказать свое слово в зоотехнии и животноводстве Уральской области, его рекомендации по выращиванию молодняка были даже напечатаны. Василий Петрович думал, что его научная работа успешно продвигается и востребована, в отличии, по-видимому, от растениеводческого направления. В.П. Сергованцев написал заявление об уходе из ПГУ, потом передумал, но уже правление университета и партиячка аг-

рофака не были настроены его удерживать. В 1928 году ученый уезжает из города Перми.

Алексей Павлович Волосатов, 30-и лет, научный сотрудник (дата допроса не проставлена), вспомнил, что В.В. Никитин из-за болезни стал замкнутым, нигде не бывает. С Тюлиным находится в раздоре. «...Влияние его на студенческую среду не сказывается ни с какой стороны, т.к. он в большинстве случаев студентов обходит мимо. Те научные достижения, которые им произведены в области почвенной экспедиции, им передаются полностью. В отношении взаимоотношения Никитина с Кудрявцевым определенное что-либо, сказать не могу» [95, л. 131, 132-132 об.].

Управляющий учхоза **Вячеслав Афанасьевич Шохрин**, 29 лет, был допрошен 08 марта 1930 г. Вспоминая время учебы – окончил агрономический факультет в 1927 г. – о группировках ничего определенного сказать не мог – «понять было трудно» [96, л. 113, 114.]. Но позже, оказался свидетелем негативных разборок на «Липовой горе». И поэтому констатировал: «...группировки вели к полной дезорганизации и развалу работы агрофака», по-видимому, более связанному с работой в учебном хозяйстве, потому что он уточняет; «...на ход учения особенно не отразилось»; суждения среди студентов были разными: кто-то поддерживал одну группировку, кто-то другую. А члены группировки «...старались в обществе держать[ся] нейтральными и относятся ... к существующему строю лояльно...» [97, л. 141].

Девятого марта на допрос был вызван **Александр Николаевич Чумищев**, 39 лет, сотрудник кафедры организации сельскохозяйственного производства, соратник профессора В.Н. Варгина. Окончил агрофак в 1925 году и тогда, и в 1924-1925 гг. никаких группировок «не замечал». Обострение от-

ношений относит между руководящим составом к 1925 -1929 учебным годам. Ситуацию на факультете видел так: «...каждому из профессоров хотелось занять главенствующую роль в университете, а поэтому занимались выживанием друг друга и один другому препятствовали». В политическую форму противостояние не вылилось. О сложившейся ситуации говорит, что она «выеденного яйца не стоит», и не нанесла вреда учебному процессу, а только нервной системе враждующих людей [98, л. 115, 115 об.].

Суммируя приведенные мнения, высказанные на допросах начала 1930 года, можно выделить следующее: было несправедливое отношение к ряду преподавателей (кафедр зоотехнии, общего земледелия), создание «невыносимых» условий их работы. Сильная (третирующая группировка) раскололась, два профессора – Тюлин и Никитин, стали враждовать между собой. И действия группировки и вражда между собой двух ее членов наносили вред работе агрономического факультета, опытной деятельности. В.В. Никитин потворствовал управляющему учхозом В.П. Михайлову. В.В. Никитин болел, стал замкнут, студентов обходил, но данные по почвенным экспедициям студентам представлял полно.

Допрошенные называют разные данные по временным рамкам действия группировок. В.Н. Берзинь замечала с 1925 г.; Н.П. Кузнецов говорил о 1924-1926 гг.; А.Н. Чумищев ничего не замечал в 1924-1926 гг.; но обострение взаимоотношений относит к 1925-1929 гг. Напомним, что только с 1923 (1923-1924 учебный год) агрофак заработал в полную силу (констатировал профессор А.А. Хребтов в докладе по истории агрофака – рукопись). Еще раз скажем, деканами последовательно были: Н.Г. Кудрявцев (1923-1924 гг.); профессор В.В. Никитин (1924-1926 гг.), профессор А.Ф. Тюлин (1926-

1927 г.), А.В. Костюков (1928-1929 гг.), люди причисленные «обиженными» преподавателями к группировке, –они имели определенную власть, управляли факультетом. Представляли факультет в правлении университета и разного рода организациях. И делали это достаточно успешно. Благодаря им факультет не только продолжал существовать, но делал и значительные успехи. С ним считались и для него находили деньги административные органы как области, так и края.

В рассмотренных материалах дела, В.В. Никитин предстает замкнутым, скрытым, пассивным человеком. Почему он, вначале своей деятельности, искавший сподвижников среди молодежи и даже партийцев, деятельный человек, вдруг изменяется. Дело в том, что в это время в стране нарастала так называемая пролетаризация вуза. Студенты стремились управлять делами факультета, учебным процессом. И не только на агрофаке, но и на других факультетах университета, профессорско-преподавательский состав от этого сильно страдал. Даже возникла ситуация, когда именно из-за конфликта со студенческим активом, профессура была готова покинуть Пермский университет. И эту плохую ситуацию пытались разрешить ректоры С.Н. Седых и С.А. Стойчев. Была совершенно реальная угроза потерять преподавателей. В.В. Никитин, так же как и другие профессора, отстаивал свою педагогическую правоту по поводу чтения лекций и построения преподавания курса почвоведения. Как организатор экспедиционной деятельности, он считал себя в праве брать в экспедиции нужных для дела студентов, а никак не предложенных партийной ячейкой людей. В.В. Никитин подбирал студентов, умеющих работать и четко выполнять поставленные задачи, людей, на которых можно было бы положиться не в простых условиях экспедиций. И не случайно, в пода-

ренном В.В. Никитину альбоме, мы уже говорили об этом, стоят подписи основного «костяка» этих экспедиций. Среди подписей: Г.А. Маландин (сам много фотографировал), Н.Я. Коротаев, А.А. Лютин, П.В. Лысенин, Н.Ф. Заколоткин, А.И. Оборин – студенты, которые, в дальнейшем, будут заниматься наукой. О них сказано было в материалах по Уральским экспедициям. В.В. Никитина обвиняли студенты – активисты в том, что он без их ведома, набирает работников, не считаясь с мнением ячейки. Желаящих стать участниками экспедиции становилось все больше. В.В. Никитин не считался с мнением ячейки и в вопросе работы с выдвиженцами - студентами, прикрепляемыми к кафедрам и профессорам для подготовки их к научной деятельности и к аспирантуре. Учитывалось желание студента, его социальное происхождение. Это движение поддерживалось «сверху», контролировалось Главпрообром, но во всем университете долгое время с этой затеей ничего не получалось. Выдвиженцы на партсобраниях ругали преподавателей, которые ими совершенно не занимаются. Такого рода были претензии и к В.В. Никитину. Вспоминали Василию Васильевичу, что он опекает С.П. Русинова и студента А.П. Победоносцева, которые могли быть подвергнуты «чистке», за их непролетарское происхождение. В.В. Никитин дал этим ребятам возможность доучиться. С.П. Русинов преподавал, в дальнейшем, на кафедре растениеводства, в Пермском СХИ. О судьбе студента А.П. Победоносцева нам не известно.

Допросы свидетелей продолжатся только в октябре (!) того же года.

Допрос 19.01.1931 г. **Федор Андрианович Могильников**, 39-и лет. Служащий. В 1920-1921 годах работал членом коллегии земства по опытному делу, поэтому говорил, в ос-

новном, о Н.Г. Кудрявцеве. Никитина причислял к сторонникам Кудрявцева. Замечал, что Никитин и Тюлин «...хотя и настроены антисоветски, но держали себя выдержанно, в особенности, Никитин». Разногласия Никитина и Тюлина относил к некорректности поведения и высказываний ими по отношению друг к другу, так как каждый из уважаемых профессоров считал, что мог бы заменить другого [99, л. 145, 145 об.].

Допрос 20.01.1931 г. **Михаила Евгеньевича Золотова**, 50 лет, доцента. У него не сложились отношения с директором опытной станции Н.Г. Кудрявцевым, у которого он с декабря 1922 г. по май 1925 г. был заместителем. Они по-разному смотрели на задачи станции, ее программы, методы обработки материалов, пропаганду достижений. Считал, что группировка Кудрявцев – Тюлин – Никитин – Горин (А.П. Горин возглавил Приуральскую сельскохозяйственную опытную станцию после отъезда Н.Г. Кудрявцева) проводила продуманную политику на агрофаке, которая «...я бы сказал [была] вредительского характера, ...тормозила развертывание опытного дела и популяризации опытных достижений в крестьянские массы». М.Е. Золотов обратил внимание следствия на то, что группировка не давала другим выступать на форумах. Например, на совещании по производительным силам области в 1926 г. вместо М.Е. Золотова и В.П. Сергованцева неожиданно для М.Е. Золотова поехали В.В. Никитин, тогда декан агрофака, и А.П. Горин, заведующий отделом селекции на опытной станции и преподающий соответствующую дисциплину. В то время как М.Е. Золотов хотел поднять вопрос «о форсировании организации на Урале заводов связанного азота» [100, л. 148]. Михаил Евгеньевич Золотов – земский деятель, получивший высшее сельскохозяйственное образование в МСХИ на стипендию, учрежденную в честь

В.Н. Варгина. До приезда А.Ф. Тюлина в Пермь и некоторое время после, возглавлял кабинет «Учение об удобрениях», начал опытную работу на опытном поле, затем он - преподаватель кафедры земледелия. Когда, в 1925 г. на агрофаке появился и был утвержден А.Ф. Тюлин, была создана и агрохимическая кафедра и агрохимических отдел на опытной станции. Кабинет оказался не нужен как таковой. Он еще оставался какое-то время, но первоначального придаваемого ему значения до А.Ф. Тюлина и его кафедры, не имел. *Когда А.Ф. Тюлин стал деканом, ему пришлось заниматься вопросом о плохой подготовке преподавателей по жалобам студентов. Публикации этих преподавателей подвергались критике уже других преподавателей. В числе таких «слабых» преподавателей были: М.Е. Золотов, Г.А. Танашев, В.П. Сергованцев.* М.Е. Золотова, как бы невилировали от любимого дела, ему самому необходимо стало перестроиться на несколько иные функции. А.Ф. Тюлин окончил аспирантуру у Д.Н. Прянишникова. После окончания аспирантуры стал вопрос его трудоустройства. В Москве мест не было. Ставилась задача развития науки на периферии. Возможно, с подачи Д.Н. Прянишникова, Александр Федорович выбрал Пермский университет. *Д.Н. Прянишников был в Перми на агрофаке по приглашению университета в 1924 году.* Он позже дал рекомендацию А.Ф. Тюлину, в плане того, что тот способный научный работник и им были сделаны определенные работы, часть которых не опубликована и находится в рукописи. Характеристика уважаемого в университете Д.Н. Прянишникова возымела свое действие. И А.Ф. Тюлин развил кипучую деятельность как по созданию новой кафедры, так и по созданию нового отдела на опытной станции. Ему нужно было и оборудовать лаборатории. Н.Г. Кудрявцев не

давал М.Е. Золотову работать на станции, а у него были и задумки, и программы и амбиции. Но руководство агрофака и университета большой ставки на него не сделали. С В.В. Никитиным пересечения в профессиональном плане М.Е. Золотова не было. Возможно, претензии к В.В. Никитину у М.Е. Золотова возникали по поводу опытного поля и учхоза. Но подтверждения этому не найдено. На счет «продуманной политики на агрофаке» вредительского характера М.Е. Золотов фактов не называет. Его допрос вызывает чувство, что писал внутренне обиженный человек.

Допрос **Ильи Акимовича Панова** состоялся 21.01.1931 г. Это человек 40 лет, заведовал финансово-хозяйственной частью ПГУ, работал с мая 1925 г. под непосредственным руководством члена правления университета Н.Г. Кудрявцева. О В.В. Никитине говорил в контексте того, что он прикрывал несостоятельность заведующего Липогорского хозяйства В.П. Михайлова, выступая, как защитник и примиренец. В.В. Никитин входил в совет по Липовой горе вместе с А.Ф. Тюлиным и Н.Г. Кудрявцевым [101, л. 117]. Напомним, что денег на развитие учхоза, в то время, практически не выделялось.

Остановимся более подробно на личности **Г.А. Маландина**, соратника В.В. Никитина с 1925 года. Дело в том, что Георгий Александрович уже в августе 1930 года пытался познакомить следствие (следователя Верховина, управление Г.Р.У. – государственное разведывательное управление на Урале) с фактами, рассказывающими о деятельности профессора В.В. Никитина. Но его показаниями не заинтересовались. На допрос не вызывали. В деле подшито письмо от 21.01.1931 г. в Уральский областной комитет ВКП(б). Оно полностью будет приведено ниже. В своем обращении

Г.А. Маландин подводил к выводу, что при громадной нагрузке самого профессора и его кафедры, огромному объему проведенных им (впервые) исследований, никаких возможностей заниматься антисоветской деятельностью, развалом сельского хозяйства и агрофака не было и быть не могло. «Мне хорошо известно, с какой настойчивостью, трудностью, профессор Никитин выковывал кадры почвоведов и выполнял взятые на себя производственные задания», - констатировал Георгий Александрович» [102, л. 152 об.].

В октябре – ноябре 1930 г. были допрошены студенты старших курсов, окончившие ПГУ, в основном, в 1931 году:

Николай Андреевич Ивинских (студент с 1927 г.);

Андрей Григорьевич Будрин, 31 год;

Михаил Иванович Казаков, 29 лет;

Григорий Матвеевич Киселев, 29 лет;

Абрам Васильевич Бухалов, 29 лет;

Михаил Сергеевич Аристов, 21 год;

Константин Григорьевич Саясин, 22 года;

Иван Анисимович Костенко, 32 года;

Дмитрий Иванович Кокарев, 24 года.

Студентам была поставлена задача – рассказать о профессорах Никитине и Тюлине.

«Никитина я почти не знаю. Эту жизнь вел совершенно оторванную от общественности... На собраниях не был... Своих мыслей и взглядов никогда не высказывал» (**Ивинских**).

Никитин противник «активных методов преподавания [речь идет о внедряемой системе обучения], выступает...резко против мнения студенческих организаций», по поводу отбора в почвенные экспедиции, приводит пример – весна 1929 г. Никитин не согласует работу своей кафедры с

кафедрой агрохимии. Противостояние двух основных агрономических кафедр «...задерживал[о] управление работы факультета, как в части финансовой, так и учебно-научной». Мнение по этому поводу студента совпало с мнением агронома-консультанта Макушинского зерносовхоза П.П. Пинягина (**Будрин**) [103, л. 23].

Студент **Андрей Григорьевич Будрин** рассказывал: «...я от студентов старших курсов узнал, что проф. Тюлин и Никитин являются авторитетами среди научных работников и от студентов же узнал, что их называют «зубрами». Студент 4 курса **Григорий Матвеевич Киселев** отметил: «...Никитин имел большой авторитет как научный работник» [104, л. 119, 120].

«...Чувствовали его [Никитина] консерватизм. Стараются подобрать для себя штат из людей, чуждых советской власти», оттирает выдвиженцев. Никитин воевал за студента А.В. Победоносцева (окончил Агрофак в 1930 г.). «Часто ставил ультиматумы общественным и партийным организациям, определяя нужных студентов в почвенные экспедиции. Не руководил выдвиженцем по кафедре почвоведения П.А. Двинским», а на время допроса он уже был аспирантом в Ленинградском институте аспирантуры (**Казаков**) [105, л. 125,126].

Студенты характеризовали Никитина – «зубр» не только по профессиональным знаниям, как оказалось в ряде случаев, но и по принадлежности к самой реакционной части профессуры, «...общественным организациям не подчинялся и не считался. Казался аполитичным». Никитину было безразлично - партийный, комсомолец или беспартийный студент, лишь бы умел работать (**Киселев**) [106, л. 121, 122].

Никитин отрицательно относился к выдвиженцам. Критиковал студентов за безграмотность дипломных работ по сравнению с дореволюционными студентами (**Бухалов**) [106, л. 121, 122].

Никитин среди студентов считался «солидным профессором». Он никогда не выступал с революционными речами [в отличие от Тюлина], был аполитичен. «...[Е]го отношение к советской власти трудно было выяснить, ...держал себя в рамках лояльности». Считалось, что в экспедициях «заколачивали большие деньги». И после экспедиций на кафедре было много народа, которые «составляли главным образом не из пролетарской части». Барственно относился Никитин к выдвиженцу Двинских (**Ванюков**) [107, л. 123, 124].

Почти ничего не сказал о Никитине **Аристов**, также и **Саясин** [108, л. 127, 127 об., 128].

Никитин замкнут, малоразговорчив, держится строго и как-то в стороне от студентов. Мало руководит производственными практиками студентов, на студентах экономит деньги (**Кокарев**) [109, л. 130].

Руководитель ряда экспедиций В.В. Никитин был очень занят, так как почвенные экспедиции шли планомерно, и материал их должно было изучать и анализировать. Не было сил на разборки. Да уже и другие деканы выполняли свои функции.

Студенты в ответах следователю говорили о болезненном, необщительном состоянии В.В. Никитина. Туберкулез тоже приходилось залечивать. Из семейных воспоминаний следует, что Василий Васильевич лечился кумысом, ездил на курорты, уже работая в Перми.

Да и многое в аграрной политике огорчало профессора: убыстрение темпов коллективизации, раскулачивание, тен-

денции к уничтожению кулаков как класса, возможный голод и даже создание отделения ВАРНИТСО в стенах университета. Мы знаем, что В.В. Никитин перестает общаться и с А.Ф. Тюлиным и другими преподавателями, членами отделения; может быть, он не видел у них реальных возможностей развития сельского хозяйства, а лишь излишнюю шумиху... Кто знает. В.В. Никитин никому не поверял своих мыслей. Опасно было. Сохранилось еще одно свидетельство о ВАРНИТСО (Пермского отделения университета). Ассистенты **Тихомиров** и **Шустов** выступления Тюлина в ВАРНИТСО считают провокацией. Члены организации Тюлин, Альтшуллер, Периханьян, по их мнению, мешали вступлению в ряды ВАРНИТСО действительно желающим работать, «а сами обделывали свои делишки под флагом этой организации» [110, л. 154 об.]. Как видим, не все положительно относились к деятельности Тюлина.

Студенты были настроены изменять обстановку, влиять на преподавателей и учебный процесс. На партячейках обсуждались эти вопросы. Кроме того, партийные или пролетарского происхождения студенты требовали к себе особого отношения. Например, отголосок недовольства тем, что В.В. Никитин берет в почвенные экспедиции не партийных, чувствуется в показаниях дела. У профессора был свой ценз – трудолюбие, умение исполнять свои обязанности, усидчивость, внимательность, знания. А его все время пытались подчинить требованиям «социальной справедливости» [111, л. 77 об.].

В ноябре 1929 г. на заседании ячейки прозвучало, что грядет по постановлению деканата проверка кабинета почвоведения. Это было связано, по-видимому, с недовольством сотрудников (студентов) тем, что набор рабочих в экспеди-

цию производится кабинетом (Никитиным) самостоятельно, и это почиталось за самовольство. Поставили на вид В.В. Никитину с тем, чтобы впредь не допускать такого [112, л. 155 об.].

Тюлин и Никитин различались как «лед» и «пламень». Один активен, выступает от имени профессуры, случается, с революционными речами. Другой замкнут, мало появляется в общественных собраниях, не выступает, аполитичен, и, наконец, болен. Тюлин доказывал студентам (Кокарев), что агрохимия может заменить почвоведение и кафедра почвоведения не обязательна. Тюлин при выступлении на совете факультета всегда допускал серьезные колкости, задевая не только Никитина, но например, и П.А. Генкеля и других преподавателей, которые не хотели после этого работать дальше с Тюлиным. Никитин стоял в стороне, был выдержан, ни с кем на открытый конфликт не шел. Ему не нравилось, что Тюлин «примазывается» к администрации и студентам, называл за это А.Ф. Тюлина – «красный пряник». Как заметил А.И. Богословский, разрыв усилился после выступления А.Ф. Тюлина в ВАРНИТСО, публичное через газету покаянное выступление о взглядах теперь уже в пользу советской власти.

Когда В.В. Никитин работал деканом агрономического факультета, он опирался на ячейку, молодых преподавателей, передовое студенчество, которые тогда поддерживали. В 1930 г. студенты констатируют отход Василия Васильевича от общественных и партийных организаций, пытающихся руководить профессором Другим изменением в жизни В.В. Никитина становится расхождение с людьми, на которых он опирался в начале своей работы на агрофаке ПГУ. Так, В.В. Никитин отошел от В.П. Михайлова, от А.В. Ко-

стюкова, А.П. Горина, А.Ф. Тюлина (все они были причислены к группировке, как мы говорили, по разным причинам).

Перестав быть деканом, В.В. Никитин всецело отдался работе. У нового декана А.Ф. Тюлина, был свой взгляд на построение агрофака. Конфликты не прекращались. А.Ф. Тюлин и его жена стали, по свидетельству В.В. Никитина, позволять себе нелюбезные высказывания о Василии Васильевиче, задевающие его самолюбие. Разногласия укрепились по поводу распределения кредитов на лаборатории В.В. Никитина, «...расширение кафедры агрохимии за счет кафедры почвоведения». Одним словом, уже в 1926 году, В.В. Никитин и на себе испытывает определенный прессинг того, в чем обвиняли группировку Н.Г. Кудрявцева. Правда его нельзя было отстранить от участия в совещаниях и конференциях Уральской области. Он уже зарекомендовал себя перед административными органами как руководитель важных для Уралобласти проектов. По своей работе В.В. Никитин не был тесно связан с сельскохозяйственной станцией. «...Почвенные исследования проводил по сельскохозяйственному отделу Облзу и только в конце был со своей экспедицией передан как по линии кредитования, проведения смет и отчетности Зауральской сельскохозяйственной опытной станции и здесь снова сталкивался с Кудрявцевым», – констатировал Василий Васильевич 26.01.1931 г. [113, л. 156, 156 об.].

Из всей приписываемой группировки В.В. Никитин остался связан деловыми отношениями с Н.Г. Кудрявцевым. Но к близким друзьям никогда его не причислял. Они, возможно, расходились и в отношениях к разным событиям жизни. Например, по свидетельству Ф.А. Могильникова, Н.Г. Кудрявцев о совхозах и колхозах отзывался как об «иждивенках», считая, что эти организации не доросли до

опытной работы и не умеют ее ценить. Мечтал о крестьянском объединении, считая, что эту задачу могло бы выполнять Земельное управление, если бы оно было восстановлено. Делал ставку, как считалось, на крепкого мужика, т.е. единоличное хозяйство [114, л. 140].

На допросе 26.01.31 г. В.В. Никитин по поводу Н.Г. Кудрявцева говорил: «...Каких либо предложений..., хотя бы и не прямых, относящихся к крестьянскому союзу не вел и не имел с ним ни разу» [115, л. 155 об.].

К делу подшита характеристика на В.В. Никитина, подпись под которой неразборчива, но составлена по материалам Пермского оперативного сектора, отражающая разные разговоры и мнения о нем от 30.12.30 г. Так, упоминалось: «...В момент открытия вредительства в АН, Никитин, в числе других научных работников, не принял никакого участия в поднятой кампании за осуждение действительных академиков... Он высказался за снятие с повестки данного вопроса и в момент голосования с собрания ушел». На наш взгляд, факт, достойный уважения, но, как оказалось, опасный. Может быть этот факт стал примером аполитичности профессора Никитина. **Хотенко** (кто такой – неизвестно) якобы говорил о Никитине: «...это человек черносотенец, враг советской власти, работал как спец. поскольку-постольку» [116, л. 151, 152].

А.П. Дьяконов, профессор, считал что арест В.В. Никитина и А.Ф. Тюлина, допросы, - «производ[я]т гнуснейшее впечатление». И мы, познакомившись с делом, с ним уже в наше время – совершенно согласны.

В.А. Кондаков, профессор, начавший работать на педфаке, в ПГУ, с 1923 - 1924 годов, по-видимому, в кулуарах говорил: «...у Кудрявцева был блок с Никитиным, на своей шее испытал, а Тюлин, видимо, допрыгался – тоже активный

участник социалистического строительства». И В.А. Кондаков, и Г.А. Танашев считали, что арест уважаемых профессоров связан с делом Н.Г. Кудрявцева, делом трудовой крестьянской партии, с профессорами ТСХА, органами по опытному делу в Москве и был осуществлен арест в г. Перми людей, которые учились и были связаны в работе с ТСХА (тогда МСХИ) [117, л. 157 об.]. Вот еще одно подтверждение от Государственного политического управления (ГПУ) в нашем повествовании.

Г.А. Танашев, причисляемый к правым, в кулуарах сетовал: «...попробуй только в чем-нибудь проговориться. Сейчас же возьмут на заметку...если бороться, то уже за дело, а не за то, из-за чего мы скандалим с Тюлиным и его сторонниками. Мы больше тогда защищали интересы своих кафедр». Кстати Г.А. Танашев причислял к группе Никитина-Тюлина-Кудрявцева-Маландина-Мошева и Возбуцкую [118, л. 157, 158]. Это были яркие представители преподавателей агрофака.

Приведем еще ряд выдержек из бумаги, датированной 30.12.30 г., Г.А. Танашев якобы говорил: «Никитин до сих пор является самым узким специалистом в своей области, но с помощью Кудрявцева он вырос до неузнаваемости... Я склонен думать, что арест Кудрявцева, Никитина, Тюлина связан с проф. Сергованцевым. У Сергованцева имелся большой материал против арестованной тройки, он все время хранил этот материал». В деле есть 2 допроса В.П. Сергованцева. Несмотря на глубокую обиду, профессор не выносит обвинения и не доносит.

Иван Андреевич Берзинь (преподаватель на кафедре животноводства), якобы, говорил про Никитина, что тот «понохает подвалов ГПУ [государственное политическое управ-

ление]», по-видимому, имея в виду какие-то разговоры каким-то путем достигшие ушей Ивана Андреевича. Хотя из дела следовало, что В.В. Никитин не был общителен, часто отмалчивался, не был общественным человеком и в свой университетский период жизни. Приведенный материал нам кажется собранным на слухах, обсуждениях, наушничестве. Приведем еще пример, профессор **А.П. Дьяконов** (кафедра истории), якобы, со слов профессора **В.В. Гиппиуса** (кафедра новой русской литературы) говорил: «...по-видимому. В.В. Никитин стоит близко к тому, чтобы и его присоединили к группе Кондратьева». Арест профессоров агрономического факультета обсуждался в университете преподавателями разных кафедр.

Доцент **М.Н. Бубнов** сетовал: «...только нас с [А.П.] Гориним и [Г.А.] Маландиным не допрашивали, это наводит на грустные размышления. Видимо, еще не знают, кем нас считать, или свидетелями, или обвиняемыми». Допрос этих преподавателей агрофака так и не состоялся, кроме Г.А. Маландина. Ни М.Н. Бубнов, ни А.П. Горин не будут допрошены и по делу специалистов опытных станций, по делу Н.Г. Кудрявцева. А они работали с ним. А.П. Горин, заместитель Н.Г. Кудрявцева, возглавил после отъезда Н.Г. Кудрявцева в г. Свердловск Пермскую сельскохозяйственную опытную станцию. Г.А. Маландин, был допрошен 21.01.1931 г., он сам обратится с письмом в Пермское отделение Государственного Политуправления 21.01.31 г. Г.А. Маландин писал: «...К [Никитину] я был близок по производственной и педагогической работе в течение 5 ½ лет (с мая 1925 года по день ареста – 16 июля 1930 г.)». Арест (как следует из дела) состоялся 15 июля 1930 года. «Неизвест-

ность предъявленного профессору Никитину обвинения» заставили Георгия Александровича обратиться в органы.

О профессоре Никитине можно сказать «...как [о] советском работнике с проявлением инициативы и желания [его] воздействовать строящемуся социалистическому сельскому хозяйству, позволяет мне до сегодняшнего дня надеяться, что профессор Никитин и вне известной мне работы не мог проявлять каких-либо контрреволюционных действий» [119, л. 151, 152].

Приводим документ, написанный Г.А. Маландиным:

«Уральск. Обл. К.К. В.К.П. (б)

Считаю своим советским долгом поставить вас в известность о следующем: 16 июля в г. Перми арестованы проф. Никитин и проф. Тюлин. Являясь ближайшим помощником проф. Никитина по педагогической и производственной работе с мая месяца 1925 года по день ареста, я с полной ответственностью могу заявить, что вся деятельность проф. Никитина была направлена на помощь советскому строительству. Без лишних фраз укажу лишь на наиболее конкретные факты: 1) проф. Никитин являлся активным участником строительства сель. хоз. вуза на Урале; он два года был деканом агрофака, 3 года председателем Госуд. Квалиф. Комиссии, год членом правления Университета, 1 год членом Бюро Секции Научн. Раб., 2) проф. Никитин первый и единственный по объему работ увязался с производством и в течение всех шести лет вел крупные работы по почвенному обследованию Урала. Работы эти были весьма разносторонними, а именно сюда входили задания: а) по об-

щей характеристике почв, как базе под агромероприятия, в) по выявлению фондов под колонизацию, в) по выявлению пахотнospособности и качества земель по массивам под Зерносовхозы, г) выявление условий лесовозобновления и лесопроизрастания и другие. В общем, за весь период работы подвергалось исследованию до 12 000 000 га Урала, з) его неустанной и напряженной работой создан кадр молодых, крепких почвоведов, активнейшим образом участвующих в данный момент в социалистическом строительстве советского крупного сельского хозяйства. Три почвенных отряда работают при дегатизации территории Зерносовхозов Урала в Троицком, Златоустовском, Курганском, Шадринском, Тюменском и др. округах, один отряд работает по Предуралю, по выявлению земель, нуждающихся в известковании, б) по почвенной съемке земель б. Колхоза «Революция» и в) по почвенной съемке земель Лыносовхоза «Еленино». Как база под агромероприятия проводятся сплошь почвенные исследования в Ишимском и Шадринском округах. Всего почвенными исследованиями разного рода заданиями охватывается в течение лета до 5 000 000 га. Со всей ответственностью могу заявить, что только благодаря систематическому умелому руководству проф. Никитина на Урале создались крепкие кадры почвоведов, способных удовлетворять запросы страны. Мне хорошо известно, с какой настойчивостью, трудностью проф. Никитин выковывал кадры почвоведов, и выполнял взятые на себя производственные задания. Кроме того и общее настроение позволяет быть уверенным, что он и вне известной мне педагогической и производственной работы всегда являлся честным советским гражданином.

Такое впечатление, возникшее у меня в течение 5,5 лет совместной работы с проф. Никитиным, дает мне право при сознании полной ответственности за это, в интересах дела просить вас обратить внимание на вышеизложенное, если потребуется, проверить в общественных и политических кругах деятельность проф. Никитина и сделать из этого соответствующие выводы.

*Ст. ассистент по курсу \к. почвоведения Маландин
июль 1930 года [121, л. 31].*

Так соратник В.В. Никитина, его сослуживец, четко подвел итог напряженной работы заведующего кафедрой. Выполненные им работы грандиозны, а письмо Г.А. Маландина – документ мужественного человека.

Еще 14 сентября 1930 года на допросе В.В. Никитин заявил: «...деятельность, темп и масштаб проведенных исследований, я думаю, являются достаточными свидетелями моей преданности революции и моих убеждений» [121, л. 155, 155 об.].

Повторимся, заведующий кафедрой почвоведения профессор В.В. Никитин был арестован тогда, когда шел процесс создания Уральского СХИ на базе агрономического факультета Пермского университета, т.е. самостоятельного вуза со своим финансированием. Помимо этого, лето 1930 г. для кафедры должно было быть еще более насыщенным, т.к. к исследованиям подключались студенты Тимирязевской академии г. Москвы. У нас нет отчетов за этот период. Но несомненно, что отсутствие руководителя и координатора не могло не сказаться на результатах и повлекло за собой некоторое свертывание всех исследований.

Пока шло следствие по делу В.В. Никитина, он оставался в штате УСХИ, а затем и реорганизованного отдельного института почвоведения и агрохимии (УиПА), который возник по реформе «сверху» летом 1931 г. Этот момент, создание из УСХИ трех специализированных вузов, тоже был болезненным. И хотя УиПА оставался на месте, размещался в том же здании, его НИР был нанесен ощутимый удар.

Заключительный допрос в деле В. В. Никитина относится к 26.01.1931 г. Он коротко отвечает на обвинения, прозвучавшие от его сослуживцев. На самое главное, выдвинутое следствием обвинение, Василий Васильевич заявлял: «...отвечаю полным незнанием о существовании такого рода группировки. И вообще, за время моей работы я не входил в какого-либо рода постоянные группировки; из них я знаю только одну постоянную группировку во главе с профессором Танашевым» [122, Л. 159, 160]. Именно, Г.А. Танашев в 1925 г. особенно «донимал» декана В.В. Никитина и Совет агрофака по поводу недостаточности средств для оборудования кабинет земледелия.

В.В. Никитин чувствовал поддержку со стороны Н.Г. Кудрявцева. Была, хоть и недолгой, поддержка А.Ф. Тюлина. Александр Федорович был утвержден на агрофаке официально 01.01.1925 г., когда деканом работал Василий Васильевич. Возможно, он сделал все, что было в его компетенции, чтобы кафедра агрохимии, заведующим которой стал А.Ф. Тюлин, была быстрее утверждена в Москве и укомплектована на месте. Именно В.В. Никитин уговаривал А.Ф. Тюлина стать деканом агрономического факультета. Обстановка на факультете была очень сложная. В.В. Никитин считал, что отношения начали портиться с А.Ф. Тюлиным уже с лета, осени 1926 г., со временем все, усиливаясь, и вылились в неприятие, которое было известно и в ректорате

ПГУ. С остальными членами приписываемой группировки отношения были еще менее крепкими и недолгими, связанные либо досугом (В.П. Михайлов) или делами краткосрочными, как мы думаем (А.П. Горин, Н.М. Бубнов). Говоря о группировках, В.В. Никитин называет только Танашевскую. Г.А. Танашев утвержден 13.06.1924 г. как заведующий кафедрой общего земледелия, в 1925 г. он возглавил опытное поле. Мы помним, что одним из первоочередных дел декана агрофака В. В. Никитина было создание агроучастка, что стало возможным в 1925 г. (опытное поле). Но полностью надежды Василия Васильевича, как заведующего кафедрой почвоведения, не оправдались. Может быть, в этом также сказалась неприязнь между Никитиным и Танашевым. М.Е. Золотов был преподавателем кафедры общего земледелия, может быть, полагая себя более нужным на кафедре агрохимии. И Г.А. Танашев и М.Е. Золотов занимались вопросами агрофизических и агрохимических исследований почв, что тоже могло сказаться на отношениях, как с Никитиным, так и с Тюлиным. В отношении обвинения в выживании с агрофака специалистов (по свидетельству В.П. Сергованцева), В.В. Никитин остановился только на Ильяшеве (кабинет машиноведения), в двух словах описывая ситуацию таким образом, что тот искал лучших условий работы и жизни, а на агрофаке все находилось в стадии становления. По поводу Сергованцева, Никитин практически ничего не говорит, и на наш взгляд, у них не могло быть профессиональных столкновений, кстати, как и с И.А. Берзинь и другими преподавателями зоотехнических кафедр.

Допросы затрагивали только определенных людей. И мы видим, что человеческие мерки бывают узки и не справедливы, продиктованные обидой и личными интересами. Видим при допросах и оговор, пользование определёнными

«ярлыками» из недомыслия или ради словца, либо из страха. Репрессии только разворачивались.

В.В. Никитин и А.Ф. Тюлин были оправданы.

Постановление от 12 февраля 1931 г. гласило, что привлеченный к ответственности по подозрению в принадлежности к контрреволюционной организации В.В. Никитин не виновен, а «потому... дальнейшее следствие по делу Никитина В.В. прекратить и из-под стражи такового освободить, о чем объявить обвиняемому». В.В. Никитину постановление объявлено 17 февраля 1931 года, А.Ф. Тюлину – 13 февраля 1931 года [123, л. 41-49].

Н.Г. Кудрявцев по своему судопроизводству (дело трудовой крестьянской партии) был осужден на 10 лет. Те претензии к нему, которые высказывали преподаватели не фигурировали в его деле. В защиту Николая Григорьевича надо сказать, что согласно отчета работы агрофака ПГУ за 1923-1924 годы кафедры, заведующие которых воевали против группировки Кудрявцев – Никитин – Тюлин из-за финансирования, за счет опытной станции получали средства для оборудования своих кабинетов и лабораторий. Так, кафедра общего земледелия (Г.А. Танашев) была оборудована на 80% за счет опытной станции; частного земледелия (А.А. Хребтов) – 80%; общей и частной зоотехнии (В.П. Сергованцев) – 40 и 25% соответственно; зоотехническая лаборатория на 25% [123, 41-49]. Подозрения в контрреволюционной деятельности В.В. Никитина и А.Ф. Тюлина были сняты, однако около восьми месяцев длилось следствие. Было подорвано здоровье и силы не только находившихся под следствием, но и допрашиваемых, им тоже пришлось нелегко. В угоду следствия много было сказано необдуманно. К сожалению, было время когда «...руки в крови молчаливых и страшных согласий. Адаптация совести», - как писал наш современный поэт Виктор Клитъ. В 1932 г. В.В. Никитина не стало.

Заключение

Для кафедры и вуза в целом утрата ученого была очень тяжелой, но все-таки научная, исследовательская жизнь вуза продолжалась, в том числе и по направлениям, определенным В.В. Никитиным.

Профессора Пермского сельскохозяйственного института в 1976 году Н.Я. Коротаев, Т.В. Вологжанина в статье «История изучения почв западного Предуралья» приводят данные: «...Начиная с 1931 г., в Уральской области в связи с социалистической реконструкцией сельского хозяйства, развёртываются обширные работы по крупномасштабному картированию почв. Эти работы вначале проводил Госземтрест, а с 1934 г. – управление землеустройством Пермского Облзо. Непосредственными исполнителями работ были главным образом, сотрудники кафедры почвоведения Пермского СХИ и некоторых других организаций (Свердловская полеводческая опытная станция, Казанский и Пермский университеты). Наибольшие работы были выполнены отрядами Н.Я. Коротаева, А.И. Оборина, К.В. Лысенина, А.А. Лютина, А.Т. Макарова, С.Н. Прибыткова» [124, с. 60]. Последние два человека – бывшие студенты агрофака, окончившие его в 1930 году.

В 1933 г. решение по созданию узкоспециализированных вузов было признано ошибочным и вредным, пошел процесс обратного реформирования. На базе Уральского института почвоведение и агрохимии (УиПА), профессорами которого были В.В. Никитини и А.Ф. Тюлин и молочно-овощного института вновь образуется УСХИ. В 1934 г. к нему присоединилась часть Уральского института северных прядильных культур.

С 1935 по 1937 гг. проводились почвенно-агрохимические исследования в Пермском районе Свердловской области. Для колхозов и совхозов были сделаны почвенные карты, выданы пояснительные записки: «Почвенно-климатические условия и применение удобрений под основные полевые культуры в Пермском районе». Продолжал работу по почвенным исследованиям Г.А. Маландин, а с 1936 г. Н.Я. Коротаев. В общей же работе участвовали сотрудники кафедр почвоведения, агрохимии. Были привлечены студенты 4, 5 курсов агрохимфака.

К 1938 г., когда вышла печатная версия НИР, колхозы района были награждены переходящим Красным Знаменем Свердловской области за результаты 1937 г. Начиная со второй половины 30-х годов, оправившийся от реорганизаций 1934 г., Пермский СХИ развернул работу по химизации сельского хозяйства, участвуя в «Сталинском походе за урожайность» [125, 61 л.]. По результатам этих работ часть профессорско-преподавательского состава была отмечена и награждена значками. Деятельность В.В. Никитина не забылась.

А.А. Васильев, заведующий кафедрой почвоведения ПГАТУ в XXI веке в статье «Из истории кафедры почвоведения (1923-2013 гг.)» [126, с. 5] приводит воспоминания Н.Я. Коротаева: «...первой работой по изучению и картированию почв является составление почвенной карты учебного хозяйства «Липовая гора». Ее составляли студенты агрофака в июле 1924 года при выполнении учебной практики под руководством только что приехавшего и зачисленного на работу профессора В.В. Никитина. Для того времени это было большое событие, так как до этого никто из студентов не представлял почвенной карты, и вообще, можно ли почву изобразить на землеустроительном плане». А.А. Васильев,

размышляя о том периоде работы кафедры, продолжает: «По итогам работ экспедиций В.В. Никитина и последующих обследований Г.А. Маландиным в 1936 г. были составлены схематические карты почвенных районов Свердловской и Челябинской областей. Научно-исследовательские работы большинства сотрудников кафедры в 30-е годы XX века получили агропочвоведческое направление. Изучались вопросы эффективности известкования, проводились работы по установлению рациональных сроков посева культур в зависимости от типа почв, опыты по удобрению почв с низким природным плодородием, почвами высокого плодородия, солонцеватых почв Зауралья...». Темп, заданный профессором В.В. Никитиным, обозначенные им задачи на перспективу, были воплощены в дальнейшем его сподвижниками и учениками, в первую очередь, Г.А. Маландиным, Н.Я. Коротаевым, которые возглавили кафедру почвоведения с 1932 по 1936 г., и с 1936 по 1973 г. соответственно.

В 1936 году тиражом в 3000 экземпляров в Свердловском издательстве вышла монография Г.А. Маландина «Почвы Урала. Принципы агротехники и мелиорации» (328 с.) На основе анализа почвообразовательных процессов, физико-химических свойств почв Свердловской и Челябинской областей, как наиболее изученных, указываются мероприятия по повышению эффективного плодородия почв. «Необходимо всем работникам колхозов и совхозов, имеющим прямое или косвенное отношение к агротехническим мероприятиям, вооружиться научно обоснованными представлениями о почвах своего хозяйства» [С. 28]. Далее автор констатирует, что в описанных областях для большинства колхозов и совхозов, входящих в МТС уже есть почвенные карты, составленные на основе изучения морфологических (внешних) признаков

почв [С. 29]. Работа призвана «облегчить агрономическому активу изучение почв своего хозяйства по местным отчетным и картографическим материалам» [С. 31]. Приступая к характеристике почв Урала, Г.А. Маландин замечает, что (на 1936 г.) северные районы Уральской области в почвенном отношении изучены крайне слабо. Характеристика почв начинается с Предуралья. Дается классификационная схема почв Предуральской части Свердловской области [С. 39]. Рассматриваются почвы долины Камы и таких рек, как Пильва, Кельтма, Обва (автор еще раз повторяет, северо-западная подзолисто-болотная провинция почти совершенно не изучена, и эти данные на 1936 год).

Дается агрономическая характеристика почв Предуралья. Но отмечается, что в последние годы с достаточной настойчивостью стали проводиться мысли о необходимости проведения научных основ генетического почвоведения под агротехнические мероприятия, поэтому наука почвоведения на данном этапе ее развития еще не может полностью разрешить эту задачу. Успешность ее разрешения прежде всего будет зависеть от руководящей деятельности и координированности научно-исследовательских работ на периферии со стороны Всесоюзного научно-исследовательского института агрохимии, агротехники и агропочвоведения (ВИУАА) и со стороны Почвенного института Всесоюзной академии наук» [С. 72, 73]. Уже после ухода В.В. Никитина в 1932 году в Предуралье работал штаб химизации ВИУАА; в связке с ним осуществлял работы и Пермский СХИ (Уральский).

Г.А. Маландин, приступая к раскрытию материала по Зауралью, пишет: «Зауралье в геологическом отношении изучено еще далеко недостаточно. Вместе с тем уже имеющиеся данные позволили целому ряду ученых: Высоцкому...,

Эдельштейну..., Горшенину..., Крашенинникову, Никитину... и др., воспроизвести ее историческое прошлое, которое мы в кратких чертах и излагаем ниже в разрезе развитых этими учеными соображений» [С. 97].

Г.А. Маландин использует в таблицах данные В.В. Никитина. Так, например, дается характеристика свойств выщелоченных черноземов (Л. 133, 134), глинистых зернистых черноземов [Л. 121,122], сравнение выщелоченных черноземов и солонцеватых черноземов [С. 135], разложение гумуса обыкновенных черноземов и выщелоченных [С. 135], ультра механический анализ комковатых, солонцеватых черноземов [С. 144, 145, 146].

Описывая группу солонцеватых черноземов, Г.А. Маландин приводит данные по районам Петуховскому и Макушинскому [С. 142, 156, 170], результаты опытов по Макушинскому опытному полю (заведующий В.Е. Квитко) [С. 150, 155, 157].

Уже аспирант Г.А. Маландина – Н.И. Макеев готовил к печати диссертацию «Принципы мелиорации и агротехники на солонцеватых почвах Челябинской области», где приводились экспериментальные работы 3-х лет в Макушинском зерносовхозе.

Так что все почвенные и комплексные экспедиции под руководством профессора В.В. Никитина не прошли даром и получили свое продолжение в рассматриваемой работе Г.А. Маландина.

Г.А. Маландин отмечает, что в дальнейшем исследовании почв продолжились. Так, 1932-1934 гг. в Обдорском районе в тундровой зоне почвенные обследования проходили под руководством Б.А. Лебедева [С. 107]. Он отмечает и ряд работ выпускников агрофака:

- М.М. Смирновой [С. 90],
- О.Н. Мирсковой, А.П. Котельникова [С. 91],
- А.А. Панова [С. 107],
- Е.К. Грознецкой [Л. 81],
- А.Г. Силина, С.А. Арбузова [Л. 80],
- Г.А. Фоминцевой [С. 124],
- Б.П. Хорошавина [Л. 132].

Упоминается в работе П.В. Лысенин. На 1936 год он уже доцент Челябинского института механизации, занимался систематизацией материалов почвенных съемок, производящихся при организации МТС – машинно-тракторной станции [Л. 126]. П.В. Лысенин станет аспирантом от БНИИ. Его руководителем первоначально был назначен В.В. Никитин. Интерес, на наш взгляд, представляет высказывание Г.А. Маландина по поводу обстановки на местах: «В настоящее время к проведению мероприятий по химизации сельского хозяйства еще технически не подготовлены не только широкие бедняцко-средняцкие массы, но иногда и агрономический персонал... В частности, до 1927 г. некоторые агрономы мест буквально растерялись, когда проблемы известкования приняли плановый характер» (С. 2). А именно подготовкой кадров почвоведов и занимался В.В. Никитин и его кафедра, понимая важность задачи и пытаясь ее как можно лучше разрешить.

«...Облзу параллельно с почвенным исследованием приняло решение о систематической переподготовке агрономов. В январе 1930 г. при Уральском сельскохозяйственном институте (в г. Перми) состоялись первые областные курсы агрономов в связи с известкованием» (С. 13).

Г.А. Маландин явился преемником В.В. Никитина и в плане подготовки почвоведов и агрохимиков для районных

организаций: «...мы считаем совершенно необходимым на ближайшие годы включен[ие] в штаты РАЙЗУ [Районных земельных управлений] и производственных организаций техников... Этим лицам предварительно опять-таки необходимо пропустить через специальные курсы по более расширенной программе, чем были курсы в 1929 г. для кислотников...» [127, с. 2, 13].

В небольшом списке литературы к работе Г.А. Маландина значится и научная работа: Маландин Г.А. и Никитин В.В. «К вопросу постановки исследований районах Уралобласти». («Известия БНИИ при ПГУ») [128, 48 с.].

Рассматривая работы Г.А. Маландина, мы можем увидеть их преемственность со сделанными под руководством В.В. Никитина. Так, в работе «Почвенные комплексы и их сельскохозяйственное значение», представлены материалы опытов 1933 г., проведенные в Макушинском зерносовхозе (С. 25), т.к. кафедра почвоведения Пермского СХИ имела Макушинский стационарный пункт в Зауралье (С. 31). Там продолжилась работа и по солонцам. Г.А. Маландин «вырос» в очень хорошего ученого, руководителя, который стал достойным заведующим кафедрой почвоведения.

В 1931 г. профессорами Л.И. Прасоловым и А.А. Роде было проведено маршрутное исследование Кунгурско-Красноуфимской провинции. Исследования продолжила кафедра почвоведения – Г.А. Маландин, Б.П. Хорошавин; были уже в 1934 г. подведены итоги первых полевых опытов по выращиванию сахарной свеклы. Во время Великой Отечественной войны эта культура будет введена как оборонно значимая в Молотовской области.

В 1939 г. в издательстве Академии наук СССР Москва – Ленинград вышли труды исследователей-почвоведов разных

регионов России под редакцией академика Л.И. Прасолова, директора почвенного института. В томе II «Европейская часть СССР: почвы лесных областей» (Т. 2. – Москва; Ленинград: изд-во АН СССР.- 1939. – 288 с.) среди 7 авторов – Г.А. Маландин с очерком «Почвы Среднего Предуралья». Помимо разных почв региона им дается описание почв хребтовой полосы Урала, как горного подзолистого района, включающего и районы Зауралья. Автор пишет, что «растущая промышленность... требует расширенной сельскохозяйственной площади и в этих районах. Поэтому только в послереволюционные годы во многих пунктах средней части Уральского хребта (Тагил, Златоуст, Богословск, Кушва и др.) было проведено детальное почвенное исследование, которое и позволяет дать краткую характеристику почв» (С. 278). Г.А. Маландин обращается и к результатам работы В.В. Никитина. Так, например, по поводу почв, «по внешнему виду [которых] чрезвычайно затруднительно установить степень оподзоленности», он говорит: «Такие почвы В.В. Никитиным были названы намо-подзолистыми» (С. 278). Далее приводит таблицу химической характеристики таких почв, и по этому поводу вновь звучит имя В.В. Никитина: «Возникающее некоторое противоречие между внутренними свойствами и внешними признаками В.В. Никитиным объяснилось специфичностью материнской породы, с одной стороны, и некоторой замаскированностью подзолообразовательного процесса поверхностным преувеличением – с другой» (С. 281). Таким образом, как бы присутствует в изложении материала имя профессора В.В. Никитина, много потрудившегося, чтобы исследования смогли быть обобщены. Задумка В.В. Никитина была воплощена его другом и соратником, в некотором смысле и учеником, Г.А. Маландиным, который еще в 1931 г.

для следственного комитета по делу В.В. Никитина описал его заслуги в изучении Уральской области.

Издание АН СССР «Почвы России» предполагалось не только ограничить почвами европейской части (3 тома), но и в дальнейшем дать характеристику почв азиатской части, т.е. продолжить издание.

В «предисловии» академик Л.И. Прасолов обозначил 15 проблем, связанных с исследованием почв, которые были развернуты в 1927-37 гг. и частично разрешены.

В.В. Никитин успел поучаствовать в решении ряда проблем, работая в Пермском университете. Например, таких:

«1. Учет земельных фондов Союза для освоения и мелиораций.

3. Продвижение земледелия на север, превращение потребленных районов в производящие... в Северных районах СССР... [Северо-Камская экспедиция].

5. Химизация земледелия [подготовка к ней].

12. Проблема охраны природы. Заповедники как опорные станции для изучения почв, растительности и др. [После Троицкой экспедиции был создан Троицкий заповедник]».

Дореволюционная деятельность В.В. Никитина была связана с такими проблемами из списка Л.И. Прасолова как:

«...9. Освоение пустынь.

10. Проблема южных технических культур, борьба с засолением почв при орошении, химизация хлопководства».

Это что касается крупных проблем, строительства в сельском хозяйстве. Но В.В. Никитиным решались и научные вопросы почвоведения, возможно, и вопросы классификации почв и др.

А.А. Васильев по поводу научных работ констатирует: «В этих научных изданиях изложена характеристика основ-

ных типов почв региона, а также основные положения о структуре почвенного покрова. Они не утратили научной ценности до настоящего времени, а Г.А. Маландин справедливо признается научным сообществом почвоведов России одним из основоположников учения о структуре почвенного покрова». («Мариинка». - 2013. - № 2. - С. 5).

Н.Я. Коротаев защитил и кандидатскую (1942 г.) и докторскую диссертации (1951 г.), получил звание заслуженный деятель науки РСФСР (1965 г.), был членом Президиума Центрального Совета Всероссийского общества почвоведов, и т.д. Изучением почв зоны Урала профессор Н.Я. Коротаев занимался 46 лет. Под руководством Николая Яковлевича сложилась школа почвоведения Урала. То, о чем только мечтал В.В. Никитин, воплотил Н.Я. Коротаев. В 1934 г. им составлена почвенная карта Пермского района Свердловской области. Н.Я. Коротаев участвовал в создании почвенной карты Европейской части СССР под редакцией Л.И. Прасолова и т.д. Над картированием Пермского края Н.Я. Коротаев начал работать под руководством В.В. Никитина и посвятил этому всю свою творческую жизнь. Под руководством Н.Я. Коротаева кафедрой разрабатывались мероприятия по повышению плодородия почв области, по районированию области в почвенном отношении, проводилось углубленное изучение отдельных типов и видов почв, разрабатывались бонитировочные баллы пахотных угодий, изучался качественный состав гумуса азота и другие.

Монография Н.Я. Коротаева «Почвы Пермской области» (1962 г., 276 с.) была и остается настольной книгой студенчества и практических работников. Для написания ее также был использован материал В.В. Никитина.

В.В. Никитин – один из первых в Уральской области работников, который подключился к проблеме создания зерносовхозов, выдвинутой правительством. Были созданы зернотресты, создавались новые хозяйства, объединялись уже существующие. Его работы в этой области также были успешны и известны. И не случайно И.В. Ларин – почвовед-ботаник, работавший в плане изучения Уральского округа (районы Тепловский, Зауральский, Каменский, Чалкорский и др.) свой большой научный труд в издательстве Уральского округа (Уральск, 1929) подарил В.В. Никитину с подписью: «Глубокоуважаемому Василию Васильевичу от автора» [129, 362 с.]. Такая же подпись была сделана авторами И.В. Лариным, Т.В. Тихомировым на книге «Почвы, растительность и их хозяйственное значение участка Уральской сельскохозяйственной опытной станции», г. Кзыл-Орда. 1927 г. (159 с.). Уральский округ, в данном случае, идет от названия города Уральск, это несколько другой регион (Прикаспий).

Не забыты и оказались работы В.В. Никитина в Туркестане. В 1928 г. журнал «Почвоведение» (№ 3, 4. С. 195) в разделе Библиография в подразделе II «Педогенезис» отметил вышедшую из печати работу В.В. Никитина «К характеристике почвообразовательного процесса в каменистой пустыне Усть-Урт», Пермь, 1926 г. С. 47. Известия биолог. научно-исслед. ин-та при Перм. гос. унив., т. 4, прил. 3» А в 1929 г. тот же журнал в разделе «Библиография» (№3, 4. С. 261 под номером 499 обращает внимание читателя на работу В.В. Никитина «К характеристике низовьев Аму-Дарьи как объекта мелиорации» (Главный хлопковый комитет [Всесоюзного совета народного хозяйства] ВСНХ СССР. Промиздат. С. 35, 1926 г.). Эти работы оказались востребованы.

Позднее, Л.А. Леткова ссылается на работу В.В. Никитина в своей статье «Почвы северной лесостепи, подгорные равнины Зауралья и низкогорий восточного склона Южного Урала» в сборнике «Почвенно-географические исследования на Урале» (1954 г.); Л.С. Долгова – в статье «Почвы Зауральской лесостепи в пределах Курганской области» (сборник тот же); А.Ф. Бахарева – в статье «Почвы Курганской области» (Курган, 1959). Ссылки на работы и исследования В.В. Никитина Туркестанского периода можно встретить у авторов: К.Д. Глинка («Почвы России и прилегающих стран». М., 1923); В.М. Боровского и М.А. Погребинского («Древняя дельта Сыр-Дарьи и Северные Кызыл-Кумы, Почвенно-мелиоративные условия и проблемы сельскохозяйственного освоения». Алма-Ата, 1958), А.З. Генусова («Почвы и земельные ресурсы Средней Азии». Ташкент, 1983), С.С. Неуструева («Генезис и география почв...», 1977) и др. Это далеко не полный список.

Хотелось бы отметить, что статей самого В.В. Никитина в журнале «Почвоведение» не было напечатано. У него тогда еще не было монографий по произведенным им исследованиям почв, например, в Уральском регионе, а это 5,5 лет упорного труда. Он много мечтал сделать. Но его жизнь прервалась в возрасте 45 лет. А то, что В.В. Никитин был интересным ученым, косвенно говорят книги библиотеки ПГАТУ. Известно, что библиотека ПГУ имела небольшой фонд книг для агрономической специальности. Поэтому каждая кафедра факультета создавала «кабинетные библиотеки», содержащие книги, как правило, из личных библиотек профессорско-преподавательского состава. Эти книги имели штамп кабинета, иногда инвентарный номер, на форзаце могли делаться записи о выдаче литературы студентам или сотрудникам. Так

что Василий Васильевич Никитин был не только заведующим кафедрой почвоведения и исследователем, но и исполнял обязанности библиотекаря созданной им кафедральной библиотеки, используя все возможности для пополнения фонда, чтобы студенты могли заниматься. Несколько книг, скорее всего из кабинетной библиотеки, находятся в редком фонде и поныне. Некоторые из них с дарственной надписью.

Например:

- **Н.А. Димо**, автор работы «Почвы земельного участка Саратовской опытной станции» (отдельный оттиск из 1-го выпуска трудов Саратовской Станции, 1913Г. - 61 с.), подписал один экземпляр: «Василию Васильевичу Никитину на добрую память о совместных работах».

- **К.К. Гедройц** – советский почвовед и агрохимик, академик АН СССР с 1929 г. В 1927 г. избран президентом Международной ассоциации почвоведов. Сотрудник Почвенного института АН СССР, с 1928 по 1930 гг. директор. Он подарил издание Носовской сельскохозяйственной опытной станции «Почва как культурная среда для сельскохозяйственных растений. Почвенные коллоиды и солонцеватость почв» (Киев, 1926.-66с.) В.В. Никитину: «Многоуважаемому Василию Васильевичу Никитину от автора»

- В 1927 г. **А.Ф. Тюлин**, многообещающий молодой ученый преподнес В.В. Никитину в издании агрохимического отдела Пермской сельскохозяйственной опытной станции свою работу «Материалы к познанию состава поглощающего почвенного комплекса трех главных почвенных типов Уралобласти» (сообщение 1-е; Пермь, 1927-29 с.) с дарственной надписью: «Дорогому Василию Васильевичу Никитину от автора».

- В этом же году сотрудник агрохимической кафедры, один из первых аспирантов агрономического факультета ПГУ (по БНИИ) **А.Г. Силин** подписывает отдельный оттиск Известий БНИИ при ПГУ (Т. 5. - В. 7-8. - Пермь, 1927. - С. 331-357) своей научной работы «Соотношение емкости поглощения и гуматной части в главных типах Уральской области»: «Глубокоуважаемому Василию Васильевичу проф. Никитину – от автора. 20.08.27 г.»

- В 1928 г. профессор **С.И. Тюремнов** дарил свои работы глубокоуважаемому В.В. Никитину.

Талант ученого не успел реализоваться во всей своей мощи, как раз тогда, когда была налажена практическая работа, собраны и обобщены материалы, проведена аналитика.

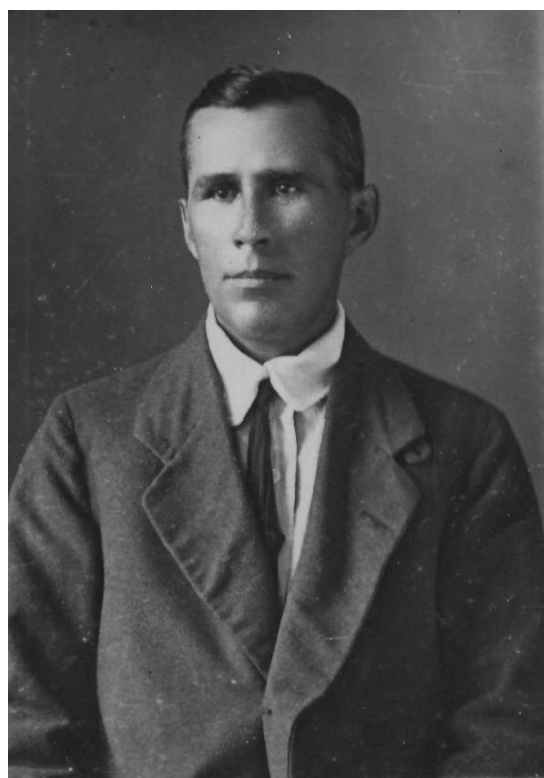
Сколько еще мог бы сделать профессор Василий Васильевич Никитин. Остается только сожалеть о его безвременной кончине. В.В. Никитин, как и безмерно им уважаемый бывший сокурсник Н.И. Вавилов, в след за ним, мог бы сказать, думается нам, что не жалко отдать жизнь за самое малое в науке.

Благодаря таким людям, как Василий Васильевич Никитин, Аристоклий Александрович Хребтов, Александр Федорович Тюлин, Георгий Александрович Маландин и другим первым преподавателям ПГУ и агрономического факультета смог выстоять агрономический факультет, вырасти в Пермский аграрно-технологический университет и значительно потрудиться на сельскохозяйственной ниве.

Фотогалерея



Фото В.В. Никитина. 20-е годы (предположительно)



В.В. Никитин. 10-20-е годы



Василий Васильевич и Вера Александровна Никитины



Почвенный музей. 1927 г. (предположительно)



Занятие по химическому анализу почв. 20-е годы агрофак ПГУ.



Лаборатория кафедры почвоведения. 20-е годы агрофак ПГУ.



Подготовка к экспедиции. Вторая половина 20-х годов XX века. В.В. Никитин (слева)



В.В. Никитин со студентами на Липовой горе. 20-е годы.



В.В. Никитин на практике со студентами. 20-е годы. Липовая гора.



*Студенты, сотрудники и преподаватели агрофака ПГУ.
Второй ряд (преподаватели): А.П. Никольский, П.В. Максимов, Н.Я. Коротаев,
..., А.В. Костюков, В.В. Никитин, А.Ф. Тюлин. В.Н. Варгин, Н.А. Крюков, ...*



*Студенты, сотрудники и преподаватели агрофака ПГУ.
Второй ряд (преподаватели): А.Г. Генкель, ..., Ф.А. Бынов, Н.Г. Кудрявцев, В.В.
Никитин (декан), П.В. Максимов.
Верхний ряд слева: А.П. Швалев, ..., ..., Н.Я. Коротаев
Фото из музея ПГНИУ*



Кудрявцев Николай Григорьевич



Маландин Георгий Александрович



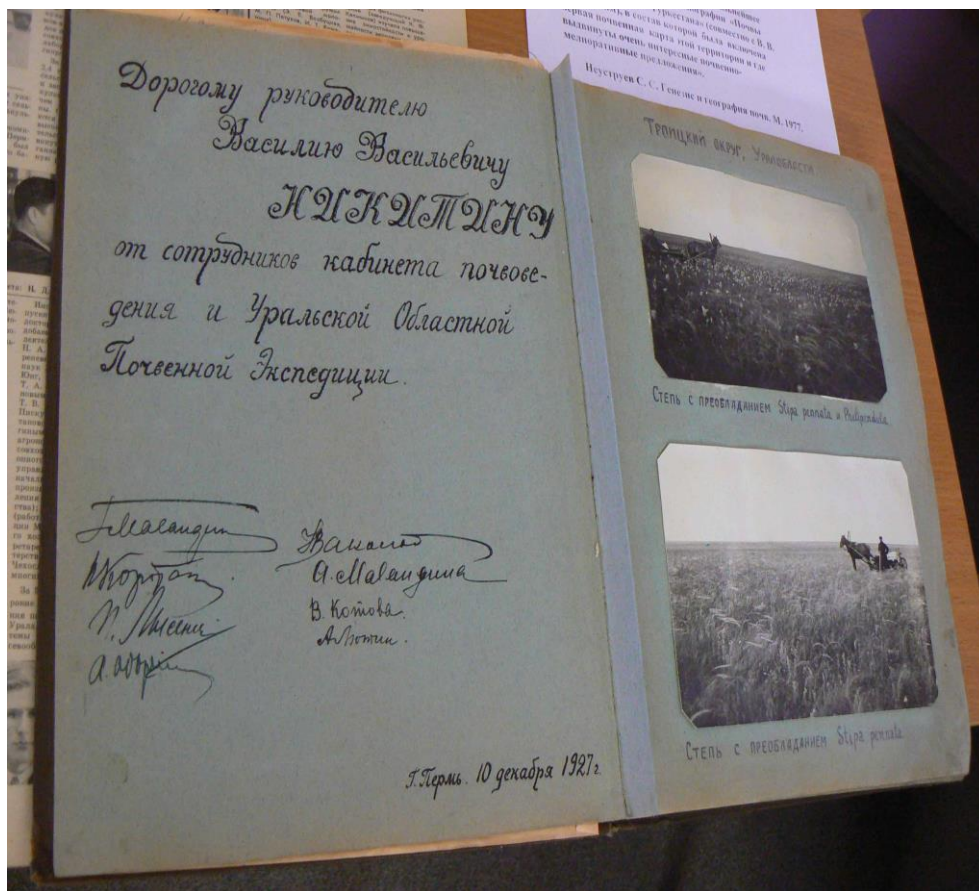
Коротаев Николай Яковлевич



Семенов Иван Иванович



*Кафедра почвоведения и представители других кафедр.
 В центре за столиком – В.В. Никитин.
 Сидят слева: Г.А. Маландин, А.П. Маландина.
 Справа: Н.Я. Кортаев, ...*



Страницка фотоальбома с фотографиями Троицкой и Верхнекамской экспедиций, сделанного и подаренного участниками экспедиций дорогому Василию Васильевичу Никитину. 1927 г.

Список использованных источников:

1. Пермский ГАНИ. Ф. 641/1. Оп. 1. Д. 16209. Л. 62.
2. Пермский ГАНИ. Ф. 641/1. Оп. 1. Д. 16209. Л. 65 об.
3. Пермский ГАНИ. Ф. 641/1. Оп. 1. Д. 16209. Л. 22.
4. Пермский ГАНИ. Ф. 641/1. Оп. 1. Д. 16209. Л. 9.
5. Пермский ГАНИ. Ф. 641/1. Оп. 1. Д. 16209. Л. 9.
6. Пермский ГАНИ. Ф. 641/1. Оп. 1. Д. 16209. Л. 69.
7. Пермский ГАНИ. Ф. 641/1. Оп. 1. Д. 16209. Л. 63-64.
8. Наумов, В. Д. Научно-педагогическая школа почвоведов Тимирязевки / В. Д. Наумов // Известия Тимирязевской сельскохозяйственной академии. – 2015. – № 1. – С. 129.
9. Фортунатов Алексей Фёдорович // БСЭ. – 3-е изд. – Москва, 1977. – Т. 27. – С. 555.
10. Пермский ГАНИ. Ф. 641/1. Оп. 1. Д. 1. С. 209. Л. 90.
11. ГАПК. Ф. р. 180. Оп. 6. Д. 439. Л. 2.
12. Пермский ГАНИ. Ф. 641/1. Оп. 1. Д. 16209. Л. 63 об., 64.
13. Пермский ГАНИ. Ф. 641/1. Оп. 1. Д. 16209. Л. 65.
14. Пермский ГАНИ. Ф. 641/1. Оп. 1. Д. 16209. Л. 64 об.
15. Геммерлинг, В. История и современное состояние почвоведения / В. Геммерлинг // Почвоведение. – 1947. - № 7. – С. 433-435
16. ГАПК. Ф. р. 180. Оп. 6. Д. 439. Л. 2.
17. Николай Александрович Димо / некролог // Почвоведение. – 1959. - № 6. – С. 108-110.
18. Известия БНИИ при ПГУ. - Пермь, 1936. – Т. 4, прил. 3. - С. 7-8.
19. ГАПК. Ф. р. 180. Оп. 6. Д. 439. Л. 2.
20. Пермский ГАНИ. Ф. 641/1. Оп. 1. Д. 16209. Л. 37.
21. Пермский ГАНИ. Ф. 641/1. Оп. 1. Д. 16209. Л. 22 об., 65, 65 об., 66.
22. Костарев Алексей Николаевич // БСЭ. – 3-е изд. - Москва, 1973. – Т. 13. – С. 281.
23. Тулайков Николай Максимович // БСЭ. – 3-е изд. Москва, 1977. – Т. 26. – С. 293.
24. Пермский ГАНИ. Ф. 641/1. Оп. 1. Д. 16209. Л. 21 об.
25. Пермский ГАНИ. Ф. 641/1. Оп. 1. Д. 16209. Л. 66. об.
26. Пермский ГАНИ. Ф. 641/1. Оп. 1. Д. 16209. Л. 9.
27. Пермский ГАНИ. Ф. 641/1. Оп. 1. Д. 16209. Л. 1-23.
28. Пермский ГАНИ, Ф. 641/1. Оп. 1. Д. 16209. Л. 34 об.
29. Архив ПГНИУ
30. Зонн, С. В. К столетию со дня рождения выдающегося почвоведом и педагога профессора А. М. Панкова (1883-1983) / С. В. Зонн, Р. В. Ковалев, К. П. Трофименко // Почвоведение. 1983. – № 4. – С. 126.
31. ГАПК. Ф. р. 180. Оп. 6. Д. 439. Л. 9.
32. ГАПК. Ф. р. 180. Оп. 6. Д. 439. Л. 7.
33. ГАПК. Ф. р. 180. Оп. 6. Д. 439. Л. 4.
34. Бушинский Владимир Петрович // БСЭ.– 3-е изд. – Москва, 1971. – Т. 4. - С. 174.
35. ГАПК. Ф. р. 180. Оп. 1. Д. 439. Л. 12.
36. ГАПК. Ф. р. 180. Оп. 6. Д. 439. Л. 4.

37. Жаворонкова, Г. И. Д. Н. Прянишников и ученые агрономического факультета ПГУ: 20-е гг. / Г. И. Жаворонкова // Пермский аграрный вестник. – Пермь, 2008. – Часть 2. – С. 375.
38. Там же. С. 373.
39. Ошуркова, Р. А. Катаев Иван Матвеевич (1975-?) / Р. А. Ошуркова // Профессора Пермского Государственного Университета (1916-2001). – Пермь, 2001. – С. 58-59.
40. Шилов, А. В. Савич Александр Антонович (1 марта 1890 – 21 октября 1957) / А. В. Шилов // Профессора Пермского Государственного Университета (1916-2001). – Пермь, 2001. – С. 105.
41. Дьяконов Александр Петрович (18 октября 1873 – 1 августа 1943) // Профессора Пермского Государственного Университета (1916-2001). – Пермь, 2001. – С. 45.
42. Ошуркова, Р. А. Лебедев Александр Сергеевич / Р. А. Ошуркова // Профессора Пермского Государственного университета (1916-2001). – Пермь, 2001. – С. 77-78.
43. Кутузов, Т. М. Беклемышев Владимир Николаевич (22 сентября 1890 – 4 сентября 1962) / Т. М. Кутузов, К.Н. Бельтюкова // Профессора Пермского Государственного Университета (1916-2001). – Пермь, 2001. – С. 16.
44. Суворов, В. И. Сабинин Дмитрий Анатольевич (30 ноября 1889-22 апреля 1951) / В. И. Суворов // Профессора Пермского Государственного Университета (1916-2001). – Пермь, 2001. – С. 104.
45. Костицын, В. И. Шмидт Виктор Карлович (2 апреля 1865 г. - 7 мая 1932 г.) / В. И. Костицын, Р. А. Ошуркова // Профессора Пермского Государственного Университета (1916-2001). – Пермь, 2001. – С. 135-136.
46. ГАПК. Ф. 641/1. Оп. 1. Д. 16209. Л. 25 об.
47. Пермский ГАНИ. Ф. 641/1. Оп. 1. Д. 16209. Л. 30 об.; 31 об.
48. Пермский ГАНИ. Ф. 641/1. Оп. 1. Д. 16209. Л. 67, 68, 68 об.
49. Пермский ГАНИ. Ф. 20. Оп. 1. Д. 2841. Л. 3.
50. ГАПК. Ф. р. 180. Оп. 1. Д. 580. Л. 11-25.
51. ГАПК. Ф. р. 180. Оп. 1. Д. 590. Л. 29.
52. Пермский ГАНИ. Ф. 20. Оп. 1. Д. 2841. Л. 23.
53. Пермский ГАНИ. Ф. 641/1. Оп. 1. Д. 16209. Л. 30, 67.
54. Пермский ГАНИ. Ф. 641/1. Оп. 1 Д. 16209. Л. 67 об.
55. Пермский ГАНИ. Ф. 641/1. Оп. 1 Д. 16209. Л. 68.
56. Жаворонкова, Г. И. Д. Н. Прянишников и ученые агрономического факультета ПГУ: 20-е гг. / Г. И. Жаворонкова // Пермский аграрный вестник. – Пермь, 2008. – Ч. 2. – С. 375.
57. Пермский ГАНИ. Ф. 641/1. Оп. 1 Д. 16209. Л. 68.
58. Пермский ГАНИ. Ф. 641/7. Оп. 1. Д. 16209. Л. 30, 30 об., 31, 31 об.
59. Пермский ГАНИ. Ф. 641/1. Оп. 1. Д. 16209. Л. 74, 76.
60. Там же. Л. 68.
61. ГАПК. Ф. р. 180. Оп. 12. Д. 338. Л. 20.
62. ГАПК. Ф. р. 180. Оп. 12. Д. 337. Л. 91 об., 92.
63. ГАПК. Ф. р. 180. Оп. 12. Д. 337. Л. 89 об.
64. Там же. Л. 142.
65. ГАПК. Ф. р. 180. Оп. 12. Д. 337. Л. 103.
66. Известия БНИИ и Биологической станции при ПГУ. — Пермь, 1923. – Т. 2, – вып. 3. – С. 1.

67. Труды Научно-Агрономического Общества при Пермском Государственном Университете. — Пермь, 1925. — Т. 1, — вып. 3. - С. 132.
68. Труды Научно-Агрономического Общества при Пермском Государственном Университете. — Пермь, 1926. — Т. 2, — вып. 2. - С. 15.
69. Труды БНИИ и Биологической станции при ПГУ – Пермь, 1928 – Т. 2, – вып. 1. - С. 1-106.
70. Тюлин, А. Ф. Вопросы почвенной структуры. Результаты работы агрохимического отдела. / А. Ф. Тюлин. – Пермь, 1928. – В. 2. – С. 1-24.
71. Известия БНИИ и Биологической станции при Пермском государственном университете. – Пермь. 1930. – Т. 7, – вып. 5. - С. 259-291.
72. Известия БНИИ при ПГУ. - Пермь, 1936. – Т. 10, – вып. 4-5. - С. 151-178.
73. Труды БНИИ при ПГУ. — Пермь, 1925. – Т. 7, вып. 1-2. - С. 141.
74. Пермский ГАНИ. Ф. 2. Оп. 6. Д. 203. Л. 17.
75. Известия БНИИ и Биологической станции при ПГУ. — Пермь, 1928. – Т. 6, – В. 3. - 163 с.
76. Самофалова, И. А. Первый профессор почвоведения на Урале – В.В. Никитин / И. А. Самофалова, Г. И. Жаворонкова // Пермский аграрный вестник. — Пермь, 2008. – Ч. 1. - С. 128-133.
77. Пермский ГАНИ. Ф. 641/1. Оп. 1. Д. 16209. Л. 68 об.
78. Пермский ГАНИ. Ф. 641/1. Оп. 1. Д. 16209. Л. 109-111.
79. Пермский ГАНИ. Ф. 641/1. Оп. 1. Д. 16209. Л. 68, 68 об.
80. ГАПК. Ф. р. 180. Оп. 1. Д. 89. Т. 2. Л. 227.
81. Там же. Л. 25 об.
82. Пермский ГАНИ. Ф. 641/1. Оп. 1. Д. 16209. Л. 82-86.
83. Пермский ГАНИ. Ф. 641/1. Оп. 1, Д. 16209, Л. 76-84, 84 об.
84. ГАПК. Ф. р. 180. Оп. 1. Д. 59. Л. 128, 139.
85. Пермский ГАНИ. Ф. 641/1. Оп. 1. Д. 16209. Л. 12.
86. Пермский ГАНИ. Ф. 641/1. Оп. 1. Д. 16209. Л. 14.
87. Пермский ГАНИ. Ф. 641/1. Оп. 1. Д. 16209. Л. 94 об.
88. Пермский ГАНИ. Ф. 641/1. Оп. 1. Д. 16209. Л. 25 об.
89. Пермский ГАНИ. Ф. 641/1. Оп. 1. Д. 1209. Л. 102 об.
90. Пермский ГАНИ. Ф. 641/1. Оп. 1. Д. 16209. Л. 104, 104 об.
91. Пермский ГАНИ. Ф. 641/1. Оп. 1. Д. 16209. Л. 100, 100 об.
92. Пермский ГАНИ. Ф. 641/1. Оп. 1. Д. 16209. Л. 105, 105 об.
93. Масалкин, И. К. 40 лет Пермскому сельскохозяйственному институту имени Д.Н. Прянишникова. / И. К. Масалкин. – Пермь : Пермский СХИ, 1958. – 177 с.
94. Пермский ГАНИ. Ф. 641/1. Оп. 1. Д. 16209. Л. 136, 136 об.
95. Пермский ГАНИ. Ф. 641/1. Оп. 1. Д. 16209. Л. 131, 132, 132 об.
96. Пермский ГАНИ. Ф. 641/1. Оп. 1. Д. 16209. Л. 113-114.
97. Пермский ГАНИ. Ф. 641/1. Оп. 1. Д. 16209. Л. 141.
98. Пермский ГАНИ. Ф. 641/1. Оп. 1. Д. 16209. Л. 115, 115 об.
99. Пермский ГАНИ. Ф. 641/1. Оп. 1. Д. 16209. Л. 145, 145 об.
100. Пермский ГАНИ. Ф. 641/1. Оп. 1. Д. 16209. Л. 148.
101. Пермский ГАНИ. Ф. 641/1. Оп. 1. Д. 16208. Л. 117.
102. Пермский ГАНИ. Ф. 641/1. Оп. 1. Д. 16209. Л. 152 об.
103. Пермский ГАНИ. Ф. 20. Оп. 1. Д. 2841. Л. 23.
104. Пермский ГАНИ. Ф. 641/1. Оп. 1. Д. 16209. Л. 119-120.
105. Пермский ГАНИ. Ф. 641/1. Оп. 1. Д. 16209. Л. 125-126.
106. Пермский ГАНИ. Ф. 641/1. Оп. 1. Д. 16209. Л. 121, 122.

- 107.Пермский ГАНИ. Ф. 641/1. Оп. 1. Д. 12. Л. 123, 124.
- 108.Пермский ГАНИ. Ф. 641/1. Оп. 1. Д. 16209. Л. 128.
- 109.Пермский ГАНИ. Ф. 641/1. Оп. 1. Д. 16209. Л. 130.
- 110.Пермский ГАНИ. Ф. 641/1. Оп. 1. Д. 16209. Л. 154 об.
- 111.Пермский ГАНИ. Ф. 20. Оп. 1. Д. 2841. Л. 77 об.
- 112.Пермский ГАНИ. Ф. 641/1. Оп. 1. Д. 16209. Л. 155 об.
- 113.Пермский ГАНИ. Ф. 641/1. Оп. 1. Д. 16209. Л. 156, 156 об.
- 114.Пермский ГАНИ. Ф. 641/1. Оп. 1. Д. 16209. Л. 140.
- 115.Пермский ГАНИ. Ф. 641/1. Оп. 1. Д. 16209. Л. 155 об.
- 116.Пермский ГАНИ. Ф. 641/1. Оп. 1. Д. 16209. Л. 151-152.
- 117.Пермский ГАНИ. Ф. 641/1. Оп. 1. Д. 16209. Л. 157 об.
- 118.Пермский ГАНИ. Ф. 641/1. Оп. 1. Д. 16209. Л. 157, 158.
- 119.Пермский ГАНИ. Ф. 641/1. Оп. 1. Д. 16209. Л. 151-152.
- 120.Пермский ГАНИ. Ф. 641/1. Оп. 1. Д. 16209. Л. 31.
- 121.Пермский ГАНИ. Ф. 641/1. Оп. 1. Д. 16209. Л. 155. 155 об.
- 122.Пермский ГАНИ. Ф. 641/1. Оп. 1. Д. 16209. Л. 159-160.
- 123.ГАПК. Ф. р. 180. Оп. 1. Д. 587. Л. 41-49.
- 124.Коротаев, Н.Я. История изучения почв Западного Предуралья / Н.Я. Коротаев, Т.В. Вологжанина // Из истории сельскохозяйственной науки в Предуралье. Пермь, 1976. – С. 60.
- 125.Почвенно-климатические условия и применение удобрений под основные полевые культуры в Пермском районе. / Л. П. Григорьев [и др.]. – Пермь : [б. и.], 1938. – 61 с.
- 126.Васильев, А. А. Из истории кафедры почвоведения (1923 – 2013 гг.) / А. А. Васильев // Мариинка. – 2013. – март № 2 – С. 5.
- 127.Маландин, Г.А. Материалы по почвенному обследованию Уралобласти в связи с выявлением земель, нуждающихся в известковании. / Г. А. Маландин – Пермь : [б. и.], 1931. – С. 2-13.
- 128.Сборник научно-исследовательских работ. Т. 5. — Пермь : [б. и.], 1934. – 48 с.
- 129.Ларин, И.В. Уральский округ и его районы / И.В. Ларин. – Вып. 3. Ч. 2. Уральск, 1929.- 362 с.

Справочное издание

Жаворонкова Галина Ивановна

ВАСИЛИЙ ВАСИЛЬЕВИЧ НИКИТИН – профессор кафедры почвоведения
Уральского сельскохозяйственного института

Подписано в печать 09.11.2018. Формат 60×84 ¹/₁₆.

Усл. печ. л. 8,94. Тираж 100 экз. Заказ № 190

ИПЦ «Трокрость»

Пермского государственного аграрно-технологического университета
имени академика Д.Н. Прянишникова,
614990, Россия, г. Пермь, ул. Петропавловская, 23 тел. (342) 217-95-42