



**ПАМЯТНЫЕ МЕСТА  
СЕМЬИ РЕРИХОВ  
В СЕВЕРНОМ ПРИЛАДОЖЬЕ**



**ПАМЯТНЫЕ МЕСТА  
СЕМЬИ РЕРИХОВ  
В СЕВЕРНОМ ПРИЛАДОЖЬЕ**

**КРАТКИЙ ПУТЕВОДИТЕЛЬ**

**Санкт-Петербург  
ООО «ИПК «Коста»  
2009**

ББК 63.214 + 63.3(2)61  
УДК 929.5 + 94(47 + 57)  
П15

**Ответственный редактор и составитель:** А. П. Соболев  
**Руководитель издательской группы «Синтез»:** В. Ю. Чачин  
**Компьютерная вёрстка:** В. Н. Тихонова  
**Корректор:** Л. Н. Образцова

**В подготовке материала принимали участие:** сотрудники Регионального музея Северного Приладожья: Т. Ю. Бердяева, И. В. Борисов, Е. М. Корниченко, С. М. Колесникова, Э. Кяхконен. Используются материалы Муниципального учреждения культуры «Куркиёкский краеведческий центр» и фотографии из архива Мартти И. Ятинена (Финляндия).

Издатели выражают благодарность за помощь при подготовке издания И. Анненкову, В. Т. Кирьяновой и А. Ю. Леонтьевой

**Памятные места семьи Рерихов в Северном Приладожье:**  
краткий путеводитель / [Отв. ред. и сост.: А. П. Соболев]. —  
Санкт-Петербург: ООО «ИПК «Коста», 2009. — 56 с.  
ISBN 978-5-91258-109-0  
И. Соболев, А.П.

В книге собраны материалы о местах пребывания семьи Рерихов в Северном Приладожье в 1917–1919 годах. Представлены адреса в городе Сортавала и его окрестностях, островах Тулолансаари, Валааме и др. Большинство сведений и фотографий публикуются впервые.

- © А. П. Соболев, предисловие, составление, 2009
- © Е. Е. Корчёмкина, перевод, 2009
- © Издательская группа «Синтез», 2009
- © Исследовательский Фонд Рерихов, 2009
- © Региональный музей Северного Приладожья, 2009

ISBN 978-5-91258-109-0



Предлагаем читателям путеводитель по памятным местам жизни и деятельности художника Николая Константиновича Рериха и его семьи — жены Елены Ивановны Рерих (урождённой Шапошниковой) и детей их — Юрия и Святослава в Северном Приладожье.

Родились они и жили в Санкт-Петербурге. В 1917 приехали в Сортавалу и пробыли здесь до 1919 года. Этот край, наполненный северной красотой, первозданностью природы, мощью скал и камней, мхов и трав издавна привлекал творческих людей. Н. К. Рерих не исключение. Здесь он получил мощный заряд энергии и творческий импульс для дальнейшего развития. Попав в благодатную атмосферу близости и единения с природой, он писал: «Хорошо здесь! Бодро, ветрено, каменисто. Рисуются какая-то сюита *Carelia Heroica*», «Люб мне здешний край. Мои скалы, леса, озёра и мхи. Много бодрости и подлинных зовов земли»\*\*, «...привет от Карельских голубых озёр, от Ладоги, такой широкой, такой богатой высокими шхерами, что, кажется, я изменю моему Новгороду. Понимаю, отчего север Ладоги издавна привлекал Новгородцев\*\*\* и викингов. Как-то особенно привольно здесь»\*\*\*\*. За этот короткий период художником было написано около двухсот картин, этюдов и эскизов, несколько статей, повесть «Пламя», пьеса «Милосердие».

Но семья очутилась в Финляндии на переломном этапе развития России — революция, гражданская война, падение старого

---

\* Рерих Н. К. Письмо С. П. Яремичу. 16.05.1917 / Н. К. Рерих. 1917–1919. Материалы к биографии. СПб.: ООО «ИПК «Коста», 2008. С. 39–40.

\*\* Рерих Н. К. Письмо Е. А. Ляцкому. 21.06.1917 / Там же. С. 43.

\*\*\* Здесь и далее сохранены особенности авторского написания.

\*\*\*\* Рерих Н. К. Письмо А. П. Бенуа. 25.05.1917 / Там же. С. 41–42.

мира и неизвестность грядущего... Они оказываются отрезанными от Петрограда. Не хватает средств к существованию, и Рерихи вынуждены искать выход из создавшейся ситуации. Н. К. Рерих организует выставки в Швеции, Дании и Финляндии. Вскоре они по приглашению С. П. Дягилева переедут в Англию, а далее в Америку и Индию. Они посетят Монголию, Японию, Китай и много других стран. Их ждёт череда необычных встреч и впечатлений. Они организуют культурные центры в Америке и Индии, проведут тяжелейшую Центральноазиатскую экспедицию, воплотят в жизнь давнюю мечту Н. К. Рериха создать договор о защите культурных ценностей, который войдёт в историю как «Пакт Рериха», предложат Символ и Знамя для охраны сокровищ культуры. Е. И. Рерих запишет философские тексты, которые выйдут в мир под названием «Учение Живой Этики» или «Агни Йога». По всему миру распространятся организации и кружки их сторонников, объединённые общей идеей. Н. К. Рерих напишет множество картин и литературных произведений. Всё это принесёт ему славу известного художника и общественного деятеля мирового уровня. Сыновья их вырастут: один станет известным учёным, другой — художником и общественным деятелем. Им суждено будет привезти и передать наследие родителей в Советский Союз.

Но это будет гораздо позже. Находясь в Сортавале, они ещё не подозревали о своей дальнейшей судьбе. Только предчувствие грядущих перемен жило в их сердцах. «Ждут» — так называется одна из картин Николая Рериха, написанных в это время, и так можно охарактеризовать этот период их жизни. Ожидание и накопление сил для дальнейшей борьбы, для будущих свершений, побед и новых достижений на благо всего мира.

Это издание посвящено всем, кто интересуется наследием семьи Рерихов, изучает их жизнь и деятельность, а также тем, кто увлечён историей Северного Приладожья. Надеемся, что оно также будет интересно и многим другим читателям.

Е-mail для связи: [studio\\_Roerich@mail.ru](mailto:studio_Roerich@mail.ru)  
[www.cintes.ru](http://www.cintes.ru)

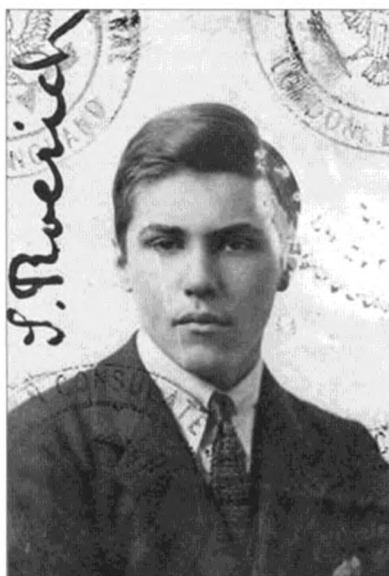
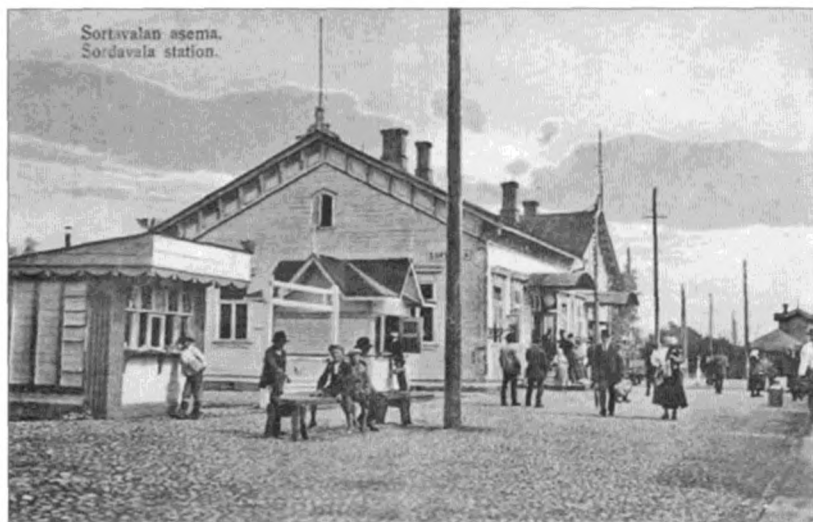


Фото с заграничных паспортов 1918–1920: Н. К. Рерих,  
Юрий Рерих (вверху); Е. И. Рерих, Святослав Рерих (внизу)



Сортавала. Здание вокзала. Открытка нач. XX в.



Сортавала. Ратуша. Фото 1930-е

## Сортавала

Сортавала (финск. Sortavala, швед. Sordavala) — город, расположенный в юго-западной части Карелии на берегу Ладожского озера. До 1918 года назывался Сердоболь. Административный центр Сортавальского муниципального района Республики Карелия. Находится в 259 км от Санкт-Петербурга и в 250 км от Петрозаводска. Среди прочих районов Северного Приладожья город исторически закрепил за собой славу неформальной столицы региона. Территория Сортавальского района включает в себя также многочисленные острова северо-западного побережья Ладоги, в том числе и архипелаг Валаам.

Первое письменное упоминание о Сортавале относится к XV в. В российских налоговых документах 1500 года Сортавальская земля зафиксирована под названием Никольско-Сердобольский погост. Сортавала стал городом в первой половине XVII столетия, после отторжения Карельского уезда к Швеции. Своим появлением на свет он обязан шведскому королю Густаву II Адольфу, распорядившемуся в 1632 году о строительстве новых городов на вновь приобретённых землях. Несколько лет Сортавала являлся графством. Память о тех временах засвидетельствована в гербе города. В результате победоносной Северной войны древний Сердобольский погост был возвращён России, но город, сожжённый в годы лихолетья, долгое время обозначался на картах лишь местечком Сердоболье. В 1783 году императрица Екатерина II вернула ему статус города, а с 1784 года Сердоболь стал одним из девяти уездных центров Выборгской губернии. Своего расцвета он достиг в так называемый финский период (1811–1939), превратившись из небольшого деревянного городка в деловой, культурный и образовательный центр приграничной Карелии. Его развитию в немалой степени способствовало открытие Учительской семинарии, второго по значимости образовательного учреждения Финляндии, готовившего профессиональные кадры для народных школ.

Таким Сердоболь застаёт семья Рерихов, приехавшая сюда 16 декабря 1916 года на Рождественские праздники.

## Гостиница «Сеурахуоне»

По приезде в город семья Рерихов останавливается в гостинице «Сеурахуоне», находящейся в самом центре на углу улиц Raatihuonenkatu и Karjalankatu (в настоящее время ул. Ленина и Карельская). Зимний путь от вокзала до гостиницы был короче летнего. Его можно было проделать прямо по льду, не огибая городской залив Вакколахти. Мост в этом месте будет построен лишь в 1932 году и станет достопримечательностью Финляндии, так как по длине он займёт второе место среди себе равных — 220 метров.

Н. К. Рерих так описывает свою поездку: «Подшло Рождество, прошли школьные экзамены, Е[лена] И[вановна] решила на праздники ехать в Финляндию. Все гостиницы оказались заняты, хорошо что Ауэр надоумил ехать в незнакомый нам Сердоболь (Сортавала) на севере Ладоги. Решили, поехали. Конечно, бабушки и тётушки считали такую морозную поездку сумасшествием. Было 25° мороза по Реомюру. Вагон оказался нетопленным — испортились трубы. Всё же доехали отлично. “Сеурахуоне”, гостиница в Сортавале, оказалась совсем пустой. Ладога с бесчисленными скалистыми островами — очаровательна\*».

В начале января 1917 г. семья Рерихов возвращается обратно в Петроград.

Здание гостиницы было построено в 1908 году на берегу залива Вакколахти в стиле финского национального романтизма. Автор проекта архитектор М. О. Тарьянне. В 1938 оно было перестроено архитектором Эрки Хуттуненным, причём облик здания полностью изменился. По всей длине южного фасада устроена терраса, с неё к прибрежному парку (парковый архитектор В. Сивала, 1921 г.) спускается изящная винтовая лестница. Отсюда открывается прекрасный вид на ладожский залив. Цоколь и лестницы фасада выполнены из сердобольского гранита.

---

\* Рерих Н. К. Финляндия / Николай Рерих. Листы дневника. М.: МЦР, 1996. Т. 3. С. 599–600.



Гостиница «Сеурахуоне». Открытка нач. XX в.



Сортавала. Вид на гостиницу «Сеурахуоне» (справа). Зима 1919





Гостиница «Сеурахуоне». Открытка нач. XX в.



Современный вид гостиницы «Сеурахуоне». Фото 2009





Вид на гостиницу «Сеурахуоне» с Карельского моста. 1930-е



Вид на гостиницу «Сеурахуоне». 1939



Художник Б. А. Смирнов-Русецкий  
на открытии мемориальной доски.  
1993. Фото С. Н. Дубатолова

туры (ВООПИК) была прикреплена памятная гранитная доска с надписью: «Здесь в гостинице Сеурахуоне в 1916 г. останавливалась по приезде из Петрограда семья Рерихов» и ниже: «Н. К. Рерих — великий русский художник, мыслитель, поэт, археолог». На торжественном открытии памятной доски присутствовал художник Б. А. Смирнов-Русецкий, лично встречавшийся с Рерихами в 1926 году, для которого Сортавала с её окрестностями долгие годы служила местом его творческого вдохновения.

В настоящее время гостиница «Сеурахуоне» продолжает работать как туристический комплекс.

Современный адрес: Карельская ул., д. 22.

В 1944 году здание гостиницы было отдано под Гарнизонный дом офицеров, а в 1985 постановлением Совмина Карельской АССР оно было объявлено памятником архитектуры и взято на государственный учёт и охрану.

В знак уважения к памяти семьи Рерихов на стене Дома офицеров в 1993 г. силами культурного центра «Валаам», Республиканского музея Северного Приладожья и Сортавальского отделения Всероссийского общества охраны памятников истории и куль-

# Залив Юхинлахти

## Имение Реландера

В середине мая 1917 года Рерихи из Петрограда вновь возвращаются в Сортавалу. Ещё в декабре, во время своего первого посещения, они договариваются о том, чтобы снять дачу на летнее время, и, приехав, поселяются в загородном имении ректора Учительской семинарии Оскара Реландера, которое располагалось на берегу залива Юхинлахти, что в переводе означает залив Единения или Соединяющий залив. На территории усадьбы находились жилой дом с видом на залив и хозяйственные постройки, которые окружал красивый яблоневый сад. Сам О. Реландер вместе с семьёй жил тогда в городе в здании семинарии. В очерке «Финляндия» Николай Константинович писал: «Мы сняли дом Ихинлахти, имение Реландера»\*. Само название залива было близко Н. К. Рериху, оно как нельзя лучше отвечало его внутреннему мироощущению и взглядам на культуру. В письме к Александру Бенуа от 17 июля 1917 года Рерих замечал: «Помни, что я живу на Yhin-lahti, а в переводе: на Заливе Единения. Само местожительство напоминает о том, что нужно, чтобы спасти культуру, спасти сердце народа»\*\*. Здесь Н. К. Рерих напишет статью «Единство», в которой выразит свои мысли и переживания на происходящие события в России.

Всё лето 1917 года семья провела в этом месте. Николай Константинович много работал. Рядом с домом были написаны полотна: «Юхинниemi» — мыс на другом берегу залива, «Туманное утро» и «Юхинлахти» — виды с веранды дома на противоположный берег. Картина «Юхинлахти» была подарена семье О. Реландера и ныне находится в Финляндии.

До наших дней имение не сохранилось: остались лишь несколько разрушенных фундаментов, на одном из которых сейчас стоит дачный домик. Значительно пострадал и сад усадьбы — можно рассмотреть лишь фрагменты пихтовой

---

\* Николай Рерих. Листы дневника. Т. 3. С. 599–600.

\*\* Н. К. Рерих. 1917–1919. Материалы к биографии. С. 47.

и кленовой аллеей, растут несколько кедров да яблонь. Сохранился колодец.

В конце XX века возникла идея создания памятного мемориального комплекса на месте проживания семьи Рерихов. Стараниями Т. Л. Шевелёвой, президента Культурного центра «Валаам», были проведены несколько конференций и другие мероприятия, направлены обращения к руководству Республики Карелия и местной администрации. В результате силами Центра на заливе Юхинлахти установлены памятные знаки: летом 1992 года напротив развалин дома — деревянный крест с надписью: «Этот крест сделан на острове Валаам в 600-летие памяти Преподобного Сергия Радонежского», в июле 1994 года открыта деревянная часовня во имя св. Сергия Радонежского, через пять лет — 12 февраля 1999 поставлена звонница (мастер А. Данилов), в 2002 году реконструирован старый колодец.

Современный адрес: Сортавала, посёлок Вуорио.

**Биографическая справка:** Карл Адольф Оскар Реландер (Karl Adolf Oskar Relander) родился в Сортавала 12 января 1863 г. в семье аптекаря Е. О. Реландера. Лицензиат философии. Учился за границей, получил опыт практической работы преподавателя и инспектора. Знал шведский, немецкий, французский языки. 30 сентября 1907 года избран на должность ректора Сортавальской учительской семинарии. На протяжении почти 20 лет был её бессменным руководителем.



Когда царское правительство решило перевести семинарию в финский город Хамина, Реландер написал петицию на имя царя против её закрытия, что послужило поводом для его ареста 26 ноября 1916 года. Сначала он был отправлен в Выборгскую тюрьму, а оттуда в Иркутск и Читу. В мае 1917 года он вернулся домой и вновь приступил к своим обязанностям ректора.

В феврале 1928 года Реландер оставил пост ректора. Скончался 24 сентября 1930 года. Похоронен в Хельсинки (Финляндия).



Залив Юхинлахти. Вид на имение Реландера



Современная постройка на месте дома Реландера. Фото 2008





Памятный крест и часовня во имя преп. Сергия Радонежского.  
Фото 2008



Звонница. Фото 2009



Н. К. Рерих. Туманное утро. 1917



Залив Юхинлахти. Фото 2009





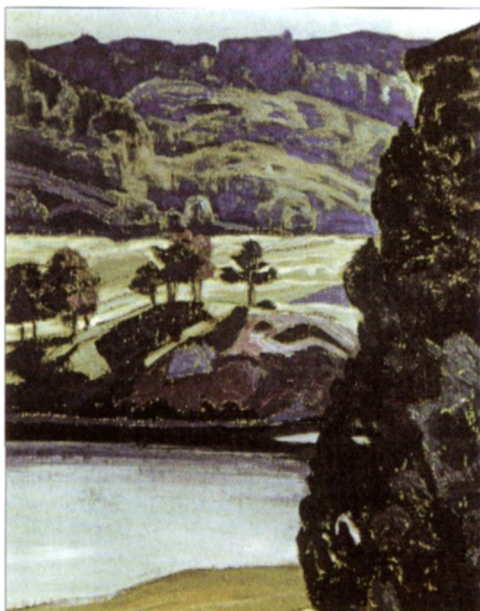
Н. К. Рерих. Юхинниеми. 1917



Залив Юхинлахти. Мыс Юхинниеми. Фото 2008



Н. К. Рерих.  
Юхинлахти. 1917



Залив Юхинлахти.  
Фото 2009





Н. К. Рерих. Карельский пейзаж (Озеро Хюмпола). 1917



Н. К. Рерих. Озеро Хюмпола. 1918

## Озеро Хюмпеля

Рядом с заливом Юхинлахти находится озеро Хюмпеля. Сохранились воспоминания С. Н. Рериха о посещении этих мест: «На юг от Сердоболя по дороге в Ühinlahti было Валаамск[ое] подворье, около ореха, поскольку помню, звали Нүмпола. Ник[олай] Конст[антинович] писал много этюдов»\*. Здесь Н. К. Рерихом написаны картины: «Озеро Хюмпола», «Карельский пейзаж (озеро Хюмпола)» и несколько этюдов, которые находятся в частных собраниях.

Озеро Хюмпеля и расположенный на его берегах посёлок с тем же названием находятся в четырёх километрах от города Сортавала в направлении Санкт-Петербурга. Поселение это известно с XVII века. Предполагают, что название произошло от финского слова «хюмю», что в переводе означает «улыбка». В конце XIX века, здесь, на красивом мысу Тотониemi озера Хюмпелянъярви (Хюмпеля), государственный советник Герман Халлонبلاد построил роскошный летний дом.

В 1892 году Священный Синод русской православной церкви образовал из Финляндских православных приходов и монастырей отдельную епархию. Первым архиепископом Выборгским и Всея Финляндии стал отец Антоний. В начале 1890-х годов Валаамский монастырь для архиепископа Антония покупает усадьбу Германа Халлонبلاد.

На её территории в 1896 году на средства Синода была

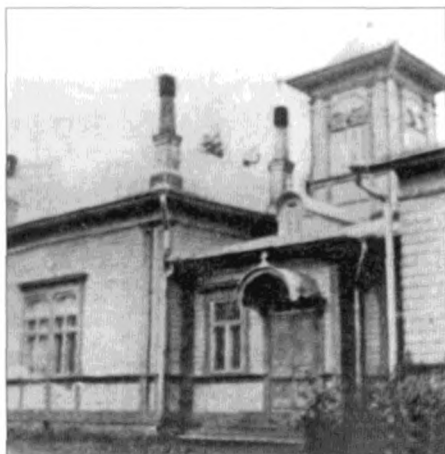


Супруги Элизабет и Герман  
Халлонبلادы

\* Рерих С. Н. Письмо П. Ф. Беликову. 21.08.1974 / Непрерывное восхождение. М.: МЦР, 2001. Т. 1. С. 180–181.



Протоирей  
Сергий Солнцев



Церковь Казанской Божией Матери  
в Хюмпеля. Фото 1950-е.

построена домашняя архиепископская церковь во имя Казанской иконы Божией Матери. Богослужения в церкви велись в воскресные и праздничные дни либо монахами Валаамского монастыря, либо сортавальскими священниками Сергием Окуловым и Сергием Солнцевым.

Чету Солнцевых Н. К. Рерих упоминает в своём очерке «Финляндия»: «Финны были к нам очень дружелюбны. Знали и любили моё искусство. Моя дружба с Галленом Каллела тоже была известна. Семья Солнцевых — славные люди»\*.

До нашего времени здание церкви не сохранилось.

**Биографическая справка:** Сергей Феодорович Солнцев родился в 1867 году в местечке Иломанси (территория совр. Финляндии). В 1889 году закончил Петербургскую духовную семинарию. Преподавал в различных учебных заведениях Финляндии. С 1897 по 1933 годы состоял лектором в Сортавальской учительской семинарии, преподавал Закон Божий, основы православия и русский язык. С 1906 г. имел сан протоиерея. Умер в 1933 году.

---

\* Николай Рерих. Листы дневника. Т. 3. С. 599–600.

## Дом Генеца

В конце сентября 1917 года семья Рерихов переехала в Сортавалу в дом Арвида Торстена Генеца, биолога и лектора Учительской семинарии, который находился недалеко от неё — на пересечении улиц Сариоланкату (Saarilankatu) и Техтаанкату (Tehtankatu), ныне улицы Советских космонавтов и Заводская.

Здание было расположено на берегу залива Вакколахти. Из окон дома хорошо просматривался противоположный берег, где находилась городская пристань. Рерих в своей переписке упоминает об этом. Так, в письме к Александру Бенуа от 7 октября

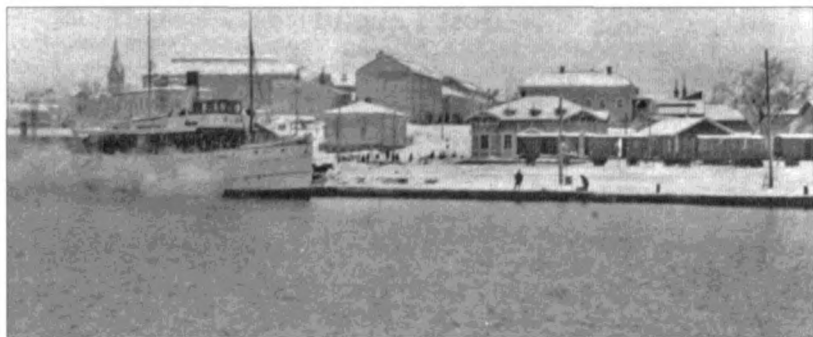


Предположительное место расположения дома Генеца.  
Улица Советских космонавтов, д. 9. Фото 2008

1917, он пишет: «Перед окнами — очень важное место, приход парохода! <...> Природа хороша, хотя бы из окна\*». В другом, к искусствоведу А. П. Иванову от 10 октября 1917, Н. К. Рерих делится впечатлениями: «Дождь бьёт в окна. Передо мной

---

\* Н. К. Рерих. 1917–1919. Материалы к биографии. С. 74.



Залив Вакколаhti. Пристань. Фото нач. XX в.

страницы К. Гамсуна с его маленькой культурой. Та же парходная пристань. Те же интересы малого городка»\*.

В доме Генеца семья Рерихов жила до лета 1918 года. За это время Н. К. Рерихом созданы десятки пейзажей, написана пьеса «Милосердие».

До наших дней здание не сохранилось. Оно сгорело после окончания Великой Отечественной войны. Сейчас на его участке стоит частный дом.

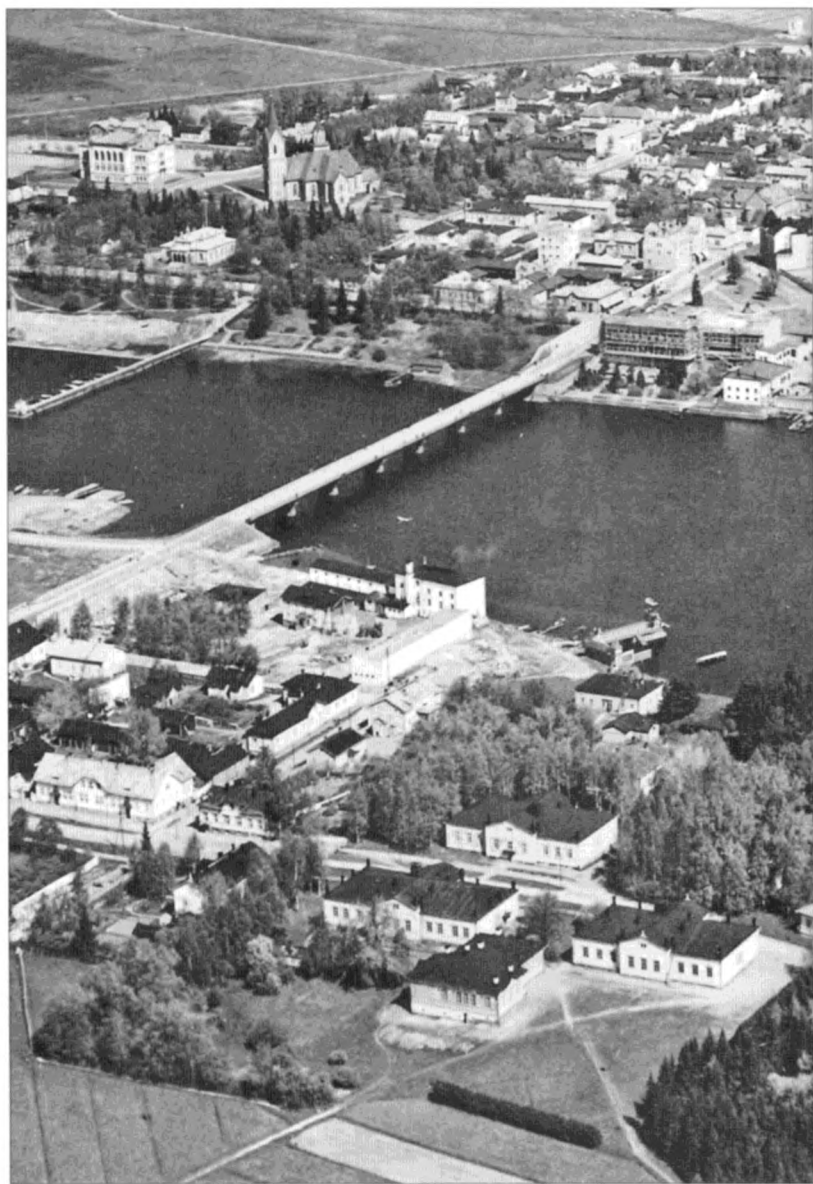
**Биографическая справка:** Арвид Торстен Биргер Генец



(Arvid Thorsten Birger Genetz) родился 20 мая 1852 года в местечке Муола. До приезда в Сортавалу работал учителем в школах Кякисалми (ныне г. Приозерск Ленинградской области), Хямеенлинна и Ювяскюля, а также в семинарии Ювяскюля. С 1881 до 1910 года Арвид Генец преподавал в Сортавальской семинарии ботанику и зоологию, а в первые годы становления семинарии ещё и географию с химией. Он старался быть современным учителем и был уважаем учениками. Скончался 9 сентября 1932 года.

\* Н. К. Рерих. 1917–1919. Материалы к биографии. С. 79.





Сортавала. Общий вид. Фото 1930-е



Один из учебных корпусов Учительской семинарии. Фото 1939



Семинарская улица. Фото нач. XX в.



## Учительская семинария

Находясь в Сортавале, Н. К. Рерих ознакомился с работой учебных заведений города. Для этих целей в апреле 1917 года Комитетом Всероссийского Общества поощрения художеств ему был выдан Сертификат, где говорилось: «Этот сертификат выдан Господину Н. Рериху, Директору Школы Общества Поощрения Художеств в России, который послан в Финляндию для посещения финских и ряда различных художественно-промышленных школ»\*. О своём знакомстве с учебными заведениями г. Сортавала он сообщал в докладной записке Педагогическому Совету школы: «И с грустью осматривал я в Финляндии прекрасные здания Сердобольского уездного Училища и Семинарии. Наше численно и внутренне крупное учреждение обставлено бесконечно бедно сравнительно с этими провинциальными Школами»\*\*.

В начале XIX века Александр I даровал Финляндии автономию. В 1858 году Александром II было опубликовано Высочайшее объявление, в котором была глава «Об основаниях устройства народного образования в Великом княжестве Финляндском», и вскоре принято решение открыть учительские семинарии в разных уездах Финляндии.

В Сортавале Учительская семинария была открыта в 1880 году. Причиной послужило ходатайство сортавальской общности и, в первую очередь, известных в городе меценатов Халлонблад: Генрих был государственный советник, а его жена Элизабет — дочь сортавальского купца Сийтойнена. Они предоставили участок своей земли в районе Кюмеля площадью 900×400 м<sup>2</sup> и 200 000 марок деньгами.

Уже через несколько лет семинария представляла собой маленький городок с 60-ю деревянными строениями для жизни и обучения. Её территорию насквозь пересекала Семинарская ул. (ныне Советская) длиной почти в 1 км, по обеим сторонам которой

---

\* Н. К. Рерих. 1917–1919. Материалы к биографии. С. 39.

\*\* Там же. С. 208.



Здание женской практической школы. Фото 1930-е

размещались учебные корпуса, спортивный зал, столовая, мастерские, актовый зал, теплицы, оранжерея и садовые участки. В районе семинарии появились первые в городе водопровод, начавший действовать в 1891 году, и водонапорная башня.

Обучение в семинарии было раздельным — корпуса делились на мужские и женские. Семинаристы изучали педагогику, анатомию, физиологию, гимнастику, естественные науки, религии, в том числе и основы православия, финский и русский язык, ручной труд и рисование, математику, музыку. Преподавание велось на финском и русском языках.

Стараниями педагогов в городе в районе Кюмеля была открыта редакция и начала выходить первая в городе газета «Laatokka». Наличие своего театра позволило привлечь в город артистов и открыть собственную оперу.

Увлечение музыкой у студентов учительской семинарии было очень популярно. Многие занимались хоровым пением. Были в семинарии и свои музыкальные традиции. Например, каждый первомай в 7 утра студенты поднимались на Кухавуори в парке Ваккосалми и совершали там утреннее песнопение.

Учительская семинария функционировала до 1944 года, было совершено 60 выпусков, подготовлено 2800 педагогов, не считая учащихся кратковременных курсов. Одним из наиболее знаменитых выпускников этого заведения можно назвать Майю Лассила (настоящее имя Альгот Тиетявяйнен), известного финского писателя, автора романа «За спичками», в честь которого на стене одного из бывших учебных корпусов на ул. Советской прикреплена памятная доска.

До наших дней из семинарских зданий сохранились единицы. Большая часть их сгорела при бомбёжке города во время военных событий 1940 года.

Сейчас на территории Сортавальской учительской семинарии размещена пограничная часть.

**Краткая справка:** Район Кюмеля расположен в южной части г. Сортавала. В Писцовой книге Водской Пятины 1500 года упоминается как деревня. Город делился на несколько самостоятельных районов, самым крупным из которых был Кюмеля, включавший в себя: район семинарии, непосредственно сам Кюмеля и Така-Кюмеля — Задняя Кюмеля (железнодорожный посёлок). Границей, разделяющей эти части, являлась главная городская магистраль Карьяланкату (ул. Карельская) и железная дорога. Семинарский район занимал территорию к востоку от Карельской улицы.

Ранее всех народные школы появились именно в Кюмеля. Одна из них, открытая известными благотворителями Сийтонен, появилась на месте будущей семинарии, а другая, открытая ректором Алопеусом на набережной Вакколахти, была затем передана в аренду гимназии. Сейчас в этой части Сортавалы располагаются две общеобразовательные школы и Сортавальский колледж.

В 1903 году сортавальский врач Густав Винтер, выкупив участок, построил на месте школы Алопеуса городскую усадьбу, в которой вёл частные приёмы. Сегодня в этом здании располагается Региональный музей Северного Приладожья. Здесь можно заказать экскурсию «Н. К. Рерих в Приладожье» и полюбоваться картинами Б. А. Смирнова-Русецкого из цикла «Сортавала».



Дом купца Баринова. Фото нач. XX в.



Юрий Рерих. Гостиная. Рисунок. 1918

## Остров Тулолансаари Дом Барина

Летом 1918 года семья Рерихов из дома Генца переехала на остров Тулолансаари в дом купца Барина. Н. К. Рерих писал А. Галлен-Каллела: «Теперь мы живём в Тулолансаари, это час езды от Сортавалы на пароме. Я много работаю, природа этих мест мне бесконечно нравится\*». Младший сын, Святослав Рерих, вспоминал много лет спустя: «...на Tulola дом стоял на возвышении на северо-западной стороне острова, недалеко от пристани. Принадлежал он русскому купцу — имя не помню. На север[ной] стороне острова были известные каменоломни и оттуда везли гранит для памятников Петербурга. На север от острова были причудливые заливы Kirjavalhti, куда мы ездили на катерах. Остров был полон дичи. Тетерева, вальдшнепы, трудно представить себе изобилие всякой птицы. Сам дом был большой, с мезонином, деревянный, с большими комнатами, меня особенно поражали доски полов — совсем невиданной ширины\*\*». Сохранились рисунки комнат дома Барина, сделанные Юрием Рерихом на острове\*\*\*.

В этом доме они жили до конца сентября 1918 года. Здесь Н. К. Рерихом были написаны ставшие известными картины: «Всадник заката», «Всадник утра», «Всадник ночи», «Зов», «Колдун», «Могила великана» и др., а также повесть «Пламя».

Дом Барина находился на севере острова в деревне Суури Тулола (с финск. — «Большая Тулола»). В ней в начале XX века жил последний владелец тулонских каменоломен — Матвей Овечкин. Он был сыном крепостного из Ингерманландии. По рассказам, его ещё мальчиком выменял на щенка у русского барина и привёз на остров предыдущий хозяин каменоломен. Матвей стал его воспитанником и позже, унаследовав дело, предпринимателем.

---

\* Н. К. Рерих. 1917–1919. Материалы к биографии. С. 161.

\*\* Рерих С. Н. Письмо П. Ф. Беликову. 21.08.1974 / Непрерывное восхождение. Т. 1. С. 180–181.

\*\*\* Копии рисунков были переданы А. Левиным.

На горе Кангаскалли, рядом с деревней, он организовал добычу камня и на парусных судах отвозил его для продажи в Санкт-Петербург.

Разбогатец, Матвей построил на открытом месте в деревне Суури Тулола большой и красивый двухэтажный деревянный дом по славянскому типу и красиво обставил его. Умер он в 1914 году. После получения Финляндией независимости в 1918 году дом Овечкина перешёл вновь образованному государству, но чуть позже он был выкуплен землячеством острова «Тулолан Хови». В просторных и светлых залах бывшего дома Овечкина до начала войны 1939 года работали курсы рукоделия.

Вероятнее всего, Матвей Овечкин являлся тем самым купцом Бариновым из Суури Тулола, в доме которого гостил Николай Рерих с семьёй летом 1918 года. По одной из версий народ на Тулоне звал Овечкина барином и таким образом за ним закрепилось прозвище «Баринов».

На о. Тулолансаари были и другие русские купцы, например, Филлиповы и Спиридоновы, но они проживали в деревне Мёнтселя в 4 км от Суури Тулола.

До наших дней практически ничего не осталось от старых домов, которых здесь до 1939 года насчитывалось более 30. Хорошо сохранился лишь высокий цоколь бывшего скотного двора, выложенный из блоков сердобольского гранита. В пересохшем ручье неподалёку — лежат огромные каменные плиты от мельницы. В зарослях кустарника и в лесу ещё заметны руины цоколей бывших домов и хозяйственных построек.

На окраине Суури Тулола заметны развалины кирпичной двухэтажной школы «Тулола», построенной Матти Мултаненем по проекту Юхо Пулкканена в 1936 году. Здесь был водопровод, канализация. Вообще территория о. Тулолансаари в 1930-е годы делилась на три школьных округа: «Тулола», «Расила», «Соуканранта», и тогда на острове проживало около 2000 человек.

После 1944 года о. Тулолансаари был заселен переселенцами из Белоруссии. Организовали совхоз «Ленинский путь», и в здании финской школы «Тулола» некоторое время могли проходить занятия со школьниками.



Юрий Рерих. Столовая. Рисунок. 1918

Постепенно население острова сокращалось. Старые дома, оставшиеся от финнов, приходили в негодность. Люди уезжали на материк или на соседний о. Риеккалансаари. В 1960-е годы с о. Тулолансаари выехали последние жители.

**Краткая справка:** остров Тулолансаари расположен в 8–9 км к востоку от г. Сортавала. Это один из самых крупных островов Ладожского озера. Входит в состав Сортавальского архипелага, являясь вторым по величине после о. Риеккалансаари. Длина острова (с севера на юг) — 8 км, ширина (с запада на восток) — от 2 км до 5 км. Остров Тулолансаари с севера омывается проливом Хииденселькя, с запада — проливом Хонкасалонселькя. С юга и востока остров окружён группой больших и малых островов (Орьятсаари, Карпансаари и др.). Минимальное расстояние до материкового берега (в районе Лесозавода) — 3 км.

В центральной и восточной частях острова имеются небольшие массивы так называемых «сердобольских гранитов», разрабатывавшихся с 1770 по 1914 годы для строительства и украшения



Пристань на о. Тулолансаари. Фото нач. XX в.

различных сооружений Санкт-Петербурга и Петродворца. Основные каменоломни «сердобольских гранитов» расположены в восточной части острова, в районе горы Руотсенкаллио (в переводе с финского «Шведская гора или каменоломня»). Можно предположить, что первыми разработчиками местного камня были шведы ещё в XVII веке. От бывшей деревни Суури Тулола до этой горы около 2 км, и раньше от гранитных карьеров в упомянутую деревню вела узкая лесная дорожка. Всего на о. Тулолансаари известно около 50 каменоломен гранитов, кварцитов и амфиболитов. На восток от «Главного» карьера — самой крупной каменоломни — расположено старое кладбище. Рядом с ним в конце XIX века была установлена гранитная плита-монолит в память о горняках острова, добывавших сердобольский гранит.

С 2000 года старинные каменоломни горы Руотсенкаллио и её западного отрога в районе «Главного» карьера поставлены на государственный учёт в качестве памятника истории горного дела. Ежегодно для всех интересующихся сюда проводятся экскурсии и экспедиции.





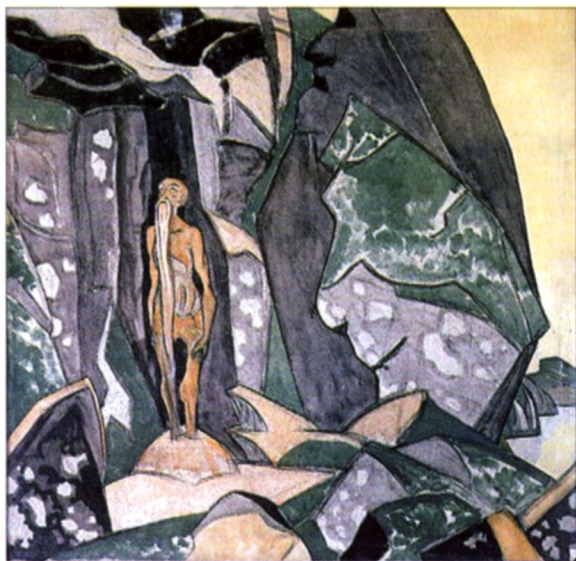
Н. К. Рерих. Остров Тулолансаари. 1918



Н. К. Рерих. Эскиз Тулолы



Н. К. Рерих. Экстаз. 1917



Н. К. Рерих. Предстоящий. 1918

## Остров Каарнесаари — залив Кирьявалахти

Среди многочисленных ладожских этюдов и картин Н. К. Рериха есть зарисовки, сделанные на острове Каарнесаари и заливе Кирьявалахти. Младший сын Святослав Рерих вспоминал: «Из Ühinlahti часто ездили по шхерам, особенно нравился Ник[олаю] Конст[антиновичу] Karne Saari, и он там писал



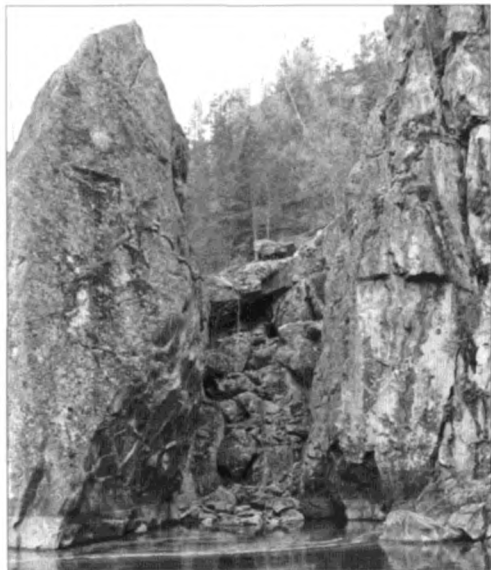
Остров Каарнесаари. Открытка нач. XX в.

несколько этюдов и воспользовался скалами для картины “Столпник” <...> На север от острова [Тулолансаари] были причудливые заливы Kirjavalahhti, куда мы ездили на катерах», а в ответ на письмо сортавальского краеведа Т. А. Хаккарайнена: «Уважаемый Тойво Александрович, спасибо за письмо. Хорошо помню Сортавалу и окрестности Ладоги — Ühinlahti, Kirjavalahhti, Karnesaari, много прекрасных мест»\*\*.

\* Рерих С. Н. Письмо П. Ф. Беликову. 21.08.1974 / Непрерывное восхождение. Т. 1. С. 180–181.

\*\* Рерих С. Н., Д. Рани. Открытка Т. А. Хаккарайнену. Архив Регионального музея Северного Приладожья.

**Краткая справка:** Остров Каарнесаари расположен в Ладожских шхерах, с восточной стороны пролива Хонкасалонселькя, входит в группу островов «архипелага» Тулон. Его следует искать на юго-западной оконечности острова Орьятсаари, иначе именуемого Малым Тулоном.



Остров Каарнесаари. Скалы. Фото 2008

В туристских путеводителях финского времени остров Каарнесаари характеризовался как один из самых могущественных скалистых образований на северном побережье Ладожского озера. Восточная сторона острова представляет собой наиболее живописную картину. Здесь в результате древнего разлома отвесной стены острова в воду упала громадная конусная плита, образовав ущелье, частично засыпанное камнями и плитами меньших размеров. Их беспорядочное нагромождение обусловило образование узких проходов, каменных ниш и даже относительно большой и сложной пещеры\*. Скалы Каарнесаари поднимаются над уровнем воды приблизительно на 30 метров. С вершины острова на юг видна открытая Ладога. В ясную погоду отсюда не только просматриваются купола Валаамских церквей, но и слышен звон их колоколов\*\*. В шторм ладожские волны

---

\* См.: Культурное окружение северного побережья Ладожского озера. Финское культурное наследие в ландшафте северного побережья Ладожского озера. Хельсинки, 1999. С. 141.

\*\* См.: Sortavalan maalaiskunta. Muistojenkirja. Jyväskylä, 1991. P. 305.



Н. К. Рерих. Рисунок. 1917

с шумом разбиваются о подножие острова, и Ладога может показаться грозным морем.

В соответствии с легендой об острове Каарнесаари, местное население искало там убежища в годы гнёта (XVI в.), а во время российского периода (XVIII в.) молодые люди укрывались в здешнем ущелье от военной службы\*.

К таинственным скальным разломам ведёт пролив Паролансалми, разделяющий острова Каарнесаари и Орьятсаари и открывающий впереди перспективу открытой Ладоги. До 1940 года эти удивительные по красоте места предлагались туристам в путеводителях в качестве ладожских достопримечательностей.

---

\* См.: Suomen matkailijayhdistys Sortavalan osasto. 1915.



**Краткая справка:** Кирьявалахти — самый северный залив Ладожского озера. В переводе с финского «Пёстрый» — так местные жители называли его: если смотреть на залив с высоты окружающих гор, вода в солнечный день играет, переливается и искрится. С XVII века также назывался Йормака (Ермака), поскольку на его северном берегу жил старинный род Ермака. Шведы в XVII в. назвали западную часть Кирьявалахти — Орьятлахти. Эта часть залива до сих пор так обозначена на топокартах.



Дом композиторов. Фото 2008

От Орьятлахти дорога змейкой вьётся вдоль высоких береговых скал залива в сторону Рауталахти. Эта дорога была проложена финнами в 1930-е годы. Её строительство сопровождалось трудоёмкими горными работами, ведь крепкие гранитные скалы отвесно спускались в залив. Была и горная тропа, по которой можно было идти только пешком.

До 1939 года из Кирьявалахти в Сортавала ходил пароход «Кирьявалахти» местного предпринимателя Куусинена.

Главной достопримечательностью Кирьявалахти является выполненная из природного камня «усадьба Рантала», принадлежавшая владельцу хельсинкской аптеки «Карелия» Тауно Яскеляйнenu. Эскиз здания выполнил архитектор Паули Бломstedт (1900–1935). Строительство усадьбы завершили уже после его смерти в 1937 году другие архитекторы — супруга Марта Бломstedт (фон Виллебрант) и Матти Лампен. В настоящее время в этом здании находится Дом творчества композиторов России.



Залив Кирьявалахти. Фото 2008



Залив Кирьявалахти. Фото 2008





Остров Валаам. Фото 2008



Остров Валаам. Зимняя гостиница. Фото сер. XX в.

## Остров Валаам

### Зимняя гостиница

Известно, что семья Рерихов несколько раз посещала остров Валаам. В очерке «Финляндия» Н. К. Рерих писал: «Лето 1918-го — на острове Тулола среди разнообразных шхер ладожских. Поездка на Валаам. “Святой остров” (кажется, он теперь в Русском музее). Россияне мало знали Ладогу!»\*. А Святослав Рерих так вспоминал о посещении острова: «Ездили на Валаам, посещали скиты на островах, особенно меня поразили схимники. Раз в год они собирались в подземном храме у раки преп. Сергия и Германа для службы»\*\*, «Три раза бывали на острове Валаам. Удивительные места! Посещали скиты на островах. Особенно меня поразили схимники. Всё виденное отражалось в произведениях Николая Константиновича»\*\*\*, «Среди многих переживаний как источников вдохновения, я живо помню очень трогательный случай, когда я был четырнадцатилетним мальчиком. Это было памятное богослужение в честь двух великих Русских Святых, проводимое в подземном склепе всеми Отшельниками и Анахоретами, которые вышли в этот день из мест своего уединения. Здесь, в этом склепе, вокруг гранитного саркофага стояли в своих торжественных одеяниях отшельников те Старцы, которые отрешились от мира и сейчас вышли молиться на эту особенно красивую службу, чтобы отметить день двух великих Святых. Их истощённые, суровые и добрые лица были скрыты под покрывами схимнических одеяний и были видны только их седые бороды, да их тонкие пальцы, которые держали длинные восковые свечи. Что может быть значительнее, чем эта возможность стоять рядом с людьми, достигшими Святости, и во время Божественной Службы к их молитве присоединить свою.

Это переживание стоит в моей памяти как живое, такое же, как и тогда, когда я это видел так много лет назад. Это воспоминание

---

\* Николай Рерих. Листы дневника. Т. 3. С. 599–600.

\*\* Рерих С. Н. Письмо П. Ф. Беликову. 21.08.1974 / Непрерывное восхождение. Т. 1. С. 180–181.

\*\*\* Рерих С. Слово об отце // Современная драматургия. 1983. № 1. С. 203.

не будет мною забыто никогда, оно никогда не потускнеет и будет излучать свой Благословенный Свет на долгие-долгие годы моей жизни. Когда памятное переживание вспоминается с особой радостью и благоговением, его можно назвать Вдохновением. Оно становится особым светом и неотъемлемой частью нашего существования»\*.

С середины XIX века за Валаамом закрепились слава натурального класса петербургской императорской Академии художеств. Каждый год на летнюю практику сюда приезжали студенты Академии, среди них известные пейзажисты И. Г. Давыдов, М. К. Клодт, И. И. Шишкин, А. В. Гине, П. П. Джогин, П. И. Балашов, Ф. А. Васильев, А. И. Куинджи и др. Заинтересованный в распространении монастырской славы игумен Дамаскин выделил для художников помещение под мастерскую в мансарде Зимней гостиницы. Вероятно, семья Рерихов останавливалась здесь же.

**Краткая справка:** Здание Зимней гостиницы построено в 1854 году по проекту петербургского архитектора Алексея Максимовича Горностаева. Её строительство было вызвано увеличением потока паломников, устремившихся на остров после открытия регулярного пассажирского паровозного сообщения между Санкт-Петербургом и Валаамом в 1843 году. Гостиница, рассчитанная первоначально на 200 номеров, к концу XIX столетия надстраивается 3-м этажом, что увеличило её вместимость на 100 номеров, а в юго-восточной части выполнена пристройка, где разместилась трапезная для женщин. Для проживающих в гостинице были установлены строгие правила, полностью регламентирующие быт и распорядок дня.

Здание Зимней гостиницы в плане представляет замкнутый четырёхугольник с внутренним двором. Главный фасад обращён на запад, на дорогу, ведущую к монастырю. Центральная часть фасада завершается фигурным фронтоном, в круглом медальоне

---

\* Рерих С. Н. Источник моего вдохновения. Архив Д. П. Григорьева. Машинопись, автограф. Перевод с англ. Е. Е. Корчёмкиной.

которого помещалось изображение основателей монастыря — преп. Сергия и Германа Валаамских чудотворцев. В облике здания явственно проступают черты разных архитектурных стилей, что характерно для утвердившегося в середине XIX века направления в архитектуре, называемого эклектикой. С комплексом пристани гостиница связана переходными дорожками и ездовой дорогой, идущей вдоль монастырских садов.

Зимняя гостиница является памятником архитектуры республиканского значения. В настоящее время служит жилым фондом для местных жителей.

На втором этаже здания имеется небольшая муниципальная гостиница, а в мансардной части — гостиница для паломников.



Кабинет Н. К. Рериха  
в Доме культуры. 1990-е

Девятого мая 1989 года на острове Валаам в помещении Дома культуры был открыт кабинет Рериха и поднято Знамя мира. Святослав Рерих приветствовал это начинание:

*«Дорогие Друзья!*

Очень рад был узнать о новом очаге Культуры в Вашем городе, на о. Валаам. Высокая духовность русского народа известна во всём мире, и неслучайно именно на Валааме, известнейшем средоточии русской Культуры, даёт ростки новое широкое сознание. Я верю, что Знамя Мира, Знамя Культуры принесёт счастье и процветание русскому народу.

Будем всегда стремиться к Прекрасному!

Ваш — *Святослав Рерих*

24 ноября 1989. г. Москва»\*.

К сожалению, кабинет Н. К. Рериха просуществовал недолго — всего несколько лет.

---

\* Знамя Мира Рериха на Валааме. Буклет. Авт.-сост. Т. Л. Шевелёва. Петрозаводск, 1990.

## Святой остров

Остров Святой расположен в северной части архипелага Валаам. Это один из самых высоких островов архипелага. Предания связывают его с местом духовных подвигов Александра Свирского (1448–1553), который жил на острове в небольшой пещере. Затем удалился на реку Свирь, где основал новый монастырь, названный позже Александро-Свирским. В 1759 г. около входа в пещеру установлен большой деревянный крест.

В 1930-х годах Н. К. Рерих вспоминал: «В 1917–1918-м — Карелия, Сердоболь, Валаам, со всеми его островами. Святой остров! Владыко Антоний\*». Об увиденном свидетельствуют его картины «Святой остров» и «Святое озеро».

Картина «Святой остров» была написана в 1917 году. На ней крупным планом изображён остров и подплывающая к нему лодка с двумя святыми старцами. Возможно, что художник подразумевал под ними основателей Валаамского монастыря: Преподобных Сергия и Германа. Выбранный автором сюжет не случаен. В начале XX столетия петербургский исследователь Якубовский во время своей экспедиции в Приладожье записал финскую легенду об основании монастыря, в которой утверждалось, что пришедшие на Валаам монахи первоначально жили на соседнем острове, т. к. сам остров Валаам был занят местными жителями.

В 1991 году в отделе рукописей Государственной библиотеки СССР им. В. И. Ленина московской исследовательницей Натальей Охотиной была обнаружена рукопись XVI века, в которой повествуется об изначальном выборе монахами Святого острова, а затем уже Валаама\*\*.

Остаётся лишь удивляться интуиции Н. К. Рериха, который принял легенду за исторический факт задолго до его подтверждения.

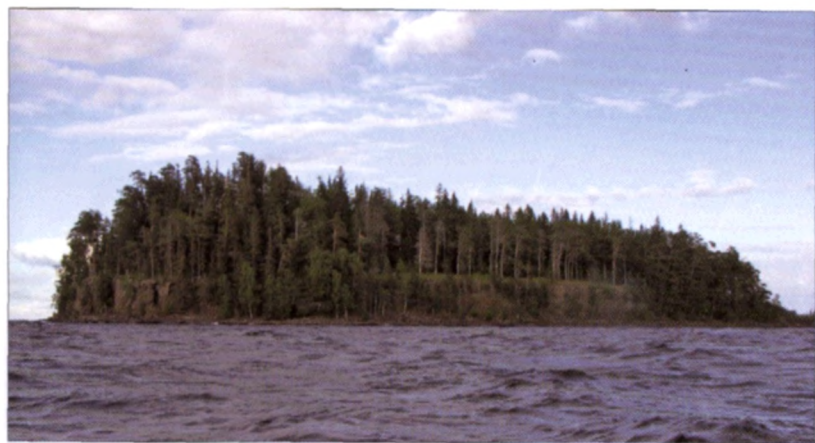
---

\* Рерих Н. К. Чутким сердцам / Николай Рерих. Листы дневника. Т. 1. М.: МЦР, 1999. С. 228–231.

\*\* Сказание краткое... // Север. 1991. № 9. С. 11–19.



Н. К. Рерих. Святой остров. 1917



Святой остров. Фото 2008





Дача Винтера. Фото 2008



Дача Винтера. Экспозиция, посвящённая Рерихам. Фото 2009

## Таруниemi

### Дача Винтера

Недалеко от залива Юхтинлахти, на берегу мыса Таруниemi (Сказочного), расположена дача доктора Винтера.

Это место находится в 8 км от города Сортавала. Здесь в 1909 году окружной врач Густав Йоханнес Винтер построил для себя загородный дом в стиле финского национального романтизма. Автором проекта был известный архитектор Элиэль Сааринен, который является основоположником данного направления в архитектуре. Эта постройка считается лучшим ранним его творением.

Дача Винтера имеет два этажа. Первый — каменный, оформленный колоннами с использованием вкрапленных булыжников, второй — деревянный, покрытый деревянной черепицей — гонтом. Высокие лестницы из сердобольского гранита ведут на террасу и в дом. Внутри первого этажа сохранился просторный каминный зал. Высокая лестница ведёт на второй этаж, где находились кабинет доктора, спальня и гостиная. Снаружи здание украшено двумя балконами, эркером и опоясывающей с юга террасой. За свой монументальный вид оно было названо историческим именем — Тарулинна (с финск. «сказочная крепость»).

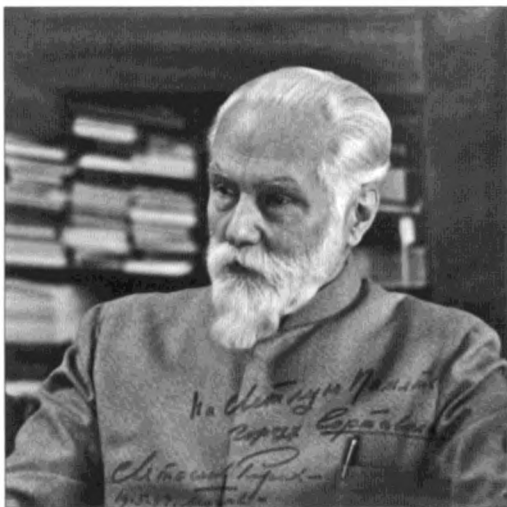
Вокруг своего дома Винтер разбил великолепный дендропарк, не имеющий аналогов. В нём были высажены десятки редких видов деревьев и кустарников, привезённых из Америки, Японии, Кавказа, Сахалина, Китая.

После его смерти в 1924 году усадьба переходила в разные руки. В ней были: санаторий «Сортавальский», клуб юных моряков, база отдыха ФСБ...

С 1993 по 1996 годы в каминном зале дачи Винтера действовала небольшая выставка репродукций картин Н. К. Рериха и фотографий его семьи, организованная культурным центром «Валаам».

С 2000 года стараниями мецената-предпринимателя М. А. Когана началась реставрация усадьбы. Теперь на её территории туркомплекс — парк-отель «Дача Винтера».

В настоящее время в здании открыта экспозиция, посвящённая Н. К. Рериху и его семье. Среди многих фотографий есть замечательный портрет С. Н. Рериха с дарственной надписью: «На светлую Память городу Сортавала. Святослав Рерих. 14.5.87» и обращение в Карельское отделение Всероссийского



Фонда культуры от 24 ноября 1989 года, подписанное С. Н. Рерихом и С. Ю. Житенёвым, где говорится: «Радуемся сообщению, что дача доктора Винтера, построенная по проекту известного финского архитектора Э. Сааринена, ныне внесена в списки памятников истории и культуры Карелии. Этот дом и эти места не раз посещала семья Рерихов во время пребывания в г. Сортавале в 1916–1919 гг., и восстановление дома Винтера с его замечательным ботаническим садом можно только приветствовать».

Современный адрес: Сортавала, посёлок Тарулинна.

**Биографическая справка:** Винтер Густав Йоханнес (Gustaf Johannes Winter) родился 13 февраля 1868 в г. Лаппеенранта. 27 июня 1894 года женился на уроженке города Йюенсу Айне Кедерберг. В 1895 году семья Винтеров приехала в Сортавалу, где Густав стал работать окружным врачом. При Винтере в больнице в восемь раз увеличилось количество операций. Он был передовым хирургом, специализировавшимся





Густав Винтер на фоне загородного дома. Фото нач. XX в.

на операциях по опухолям щитовидной железы, которые проводил в Финляндии первым. В 1908 г. в Сортавальской окружной больнице по инициативе Винтера было открыто рентгеновское отделение — первое в Финляндии. Также он работал врачом в Сортавальской семинарии, в больнице дьяконис, в психиатрической больнице в Липкола, вёл частный приём на дому. Повышал квалификацию в клиниках Европы. Стал инициатором строительства в Сортавале канализации. Много времени уделял вопросу организации в городе водопровода, который был проведён из Хелюля в 1914 году. Принимал активное участие в организации первого Всефинляндского праздника песни в Сортавале в 1896 году. В 1904–1906 годах представлял Сортавалу в парламенте Финляндии, в 1910–1914 был членом городской управы. В 1918 уволился с должности врача Сортавальской общественной больницы и уехал в Хельсинки. В 1918 работал главврачом Карельской армии. Последние годы жизни занимался частной врачебной практикой. Умер 31 декабря 1924 года в Хельсинки.

## Терву

Посёлок Терву находится в Лахденпохском муниципальном районе республики Карелия. Расположен в глубине бухты Терву Ладожского озера при впадении в него реки Тервунйоки. Название происходит от слова «терва» (смола), т. к. здесь раньше было производство смолы и дёгтя. Впервые упоминается в Писцовой книге Водской Пятины в 1500 г. под названием Тервозимская весь.

С 1583 по 1595 годы Приладожская Карелия была оккупирована шведами. В 1651 году земли в Терву получил знатный шведский дворянин граф Туур Габриэль Оксенштерна. Он построил большое имение на правом берегу реки Тервунйоки и организовал прогрессивное по тем временам ведение сельского хозяйства. В Терву проходила ежегодная ярмарка, действовал суд присяжных.

После присоединения Кёксгольмского уезда к России в 1721 г. земли в Терву переходили из рук в руки — ими владели Воронцовы, потом Скавронские и, наконец, Кушелев-Безбородко. В 1847 году известный финский дворянин барон Себастьян Грипенберг выкупил усадьбу Терву с землёй. В 1857 году здесь он построил первый в Финляндии завод по производству сладкого масла и сыра чеддер.

В 1914 году имение Грипенберга в Терву покупает лесопромышленник Самуил Лазаревич Гуревич. На базе имения он основал на берегу Ладоги акционерное общество, которое приносило большой доход. С. Л. Гуревич активно помогал нуждающимся русским, которые после октября 1917 года оказались в Финляндии. В 1918 году в его имении гостил известный писатель Леонид Андреев. Здесь в октябре его посетил Н. К. Рерих. Сохранилась картина, написанная художником в Терву, с видом на остров Линнасаари и графический рисунок с названием «Тервус».

В 1919 году акционерное общество перестало существовать, имение в Терву было продано Куркиёкской общине, сам Гуревич уехал в Варшаву. В 1922 году на месте старого здания поместья стал действовать детский дом.

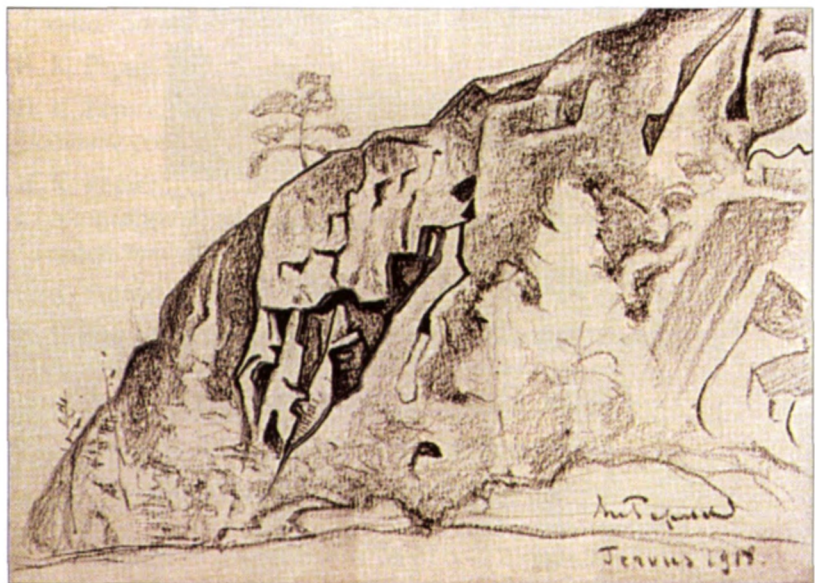
До наших дней здание усадьбы не сохранилось.

В настоящее время Терву развивается как туристский центр.





Терву. Фото И. В. Петрова. 2008



Н. К. Рерих. Тервус. 1918



г. Сортавала  
Республика Карелия



Региональный  
**Музей**  
**Северного Приладожья**



Приглашает на экскурсии:

Рерих в Приладожье  
Сортавала — город исторический  
Парк Ваккосалми и др.

Заявки по тел.: (8-81430) 2-26-27

Адрес: 186790, **наб. Ладожской Флотилии, 5.**

**Июнь—сентябрь:** Вт.—Пятн. — с 9 до 17 час.

Субб.—Воскр. — с 10 до 17 час. Понед. — выходн.

**Октябрь—май:** Понед.—пятн. — с 9 до 17 час.

Субб. — с 10 до 17 час. Воскр. — выходн.

## Список иллюстраций

Н. К. Рерих. Туманное утро. 1917. *Бумага на картоне, масло, темпера. 30,8×39. Университет Брандайса, Уолтем, США.*

Н. К. Рерих. Юхинниemi. 1917. *Картон, пастель. 23×76. Собрание Р.-М. Валмари, Хельсинки.*

Н. К. Рерих. Юхинлахти. 1917. *Собрание семьи Реландер, Миккелли, Финляндия.*

Н. К. Рерих. Карельский пейзаж (Озеро Хюмпола). 1917. *Картон, темпера, пастель. 39,5×43. Частное собрание, Нью-Йорк.*

Н. К. Рерих. Озеро Хюмпола. 1918. *Доска, масло. 35,5×53,5. Аукцион Christie's, Лондон. Ноябрь 2007.*

Юрий Рерих. Гостиная. Рисунок. 1918. *Бумага, карандаш. 30×41,2. Международный Центр Рерихов, Москва.*

Юрий Рерих. Столовая. Рисунок. 1918. *Бумага, карандаш. 41×46,7. Международный Центр Рерихов, Москва.*

Н. К. Рерих. Остров Тулолансаари. 1918. *Дерево, масло. 45×84. Аукцион Sotheby's, Лондон. Июнь 1993.*

Н. К. Рерих. Эскиз Тулолы. Рисунок. *Бумага, карандаш. 7,8×11,6.*

Н. К. Рерих. Экстаз. 1917. *Этюд. Картон, темпера. 47×47. Частное собрание, США.*

Н. К. Рерих. Предстоящий (Столпник). 1917–1918. *Эскиз к одноимённой картине. Картон, гуашь или пастель. 49×48,5. Государственный музей Востока, Москва.*

Н. К. Рерих. Рисунок. 1917–1918.

Н. К. Рерих. Святой остров. 1917. *Холст, темпера. 49×77. Государственный Русский музей, Санкт-Петербург.*

Н. К. Рерих. Тервус. 1918. *Эскиз. Бумага, карандаш. 13,5×18,6. Университет Брандайса, Уолтем, США.*

Фото семьи Рерихов на с. 5 — из архива Музея Николая Рериха, Нью-Йорк.

Современные фото 2008–2009 годов — из архива «Исследовательского фонда Рерихов».

## Содержание

Предисловие .....	3
Сортавала .....	7
Гостиница «Сеурахуоне».....	8
Залив Юхинлахти. Имение Реландера .....	13
Озеро Хюмпеля .....	21
Дом Генеца.....	23
Учительская семинария.....	27
Остров Тулолансаари. Дом Баринова.....	31
Остров Каарнесаари — залив Кирьявалахти .....	37
Остров Валаам. Зимняя гостиница.....	43
Святой остров.....	46
Таруниemi. Дача Винтера .....	49
Терву.....	52
Список иллюстраций .....	55

### **Памятные места семьи Рерихов в Северном Приладожье. Краткий путеводитель**

Ответственный редактор и составитель: А. П. Соболев  
Руководитель издательской группы «Синтез»: В. Ю. Чачин  
Компьютерная вёрстка: В. Н. Тихонова

Сдано в набор 02.07.09. Подписано в печать 03.07.09. Формат 60×90/16. Бум. мелов. мат.  
Гарнитура Times New Roman. Печать офсетная. Усл. печ. л. 3,5. Тираж 900 экз.

Отпечатано с готовых диапозитивов в типографии «Экстрапринт»



