

**АРХИТЕКТОРЫ
И
АРХИТЕКТУРНЫЕ
ПАМЯТНИКИ
ПЕРМСКОГО
ПРИКАМЬЯ**



*Памяти известных
исследователей пермской культуры
историка архитектуры
Александра Сергеевича Терехина
и историка-архивиста
Леона Сергеевича Кашихина*

АРХИТЕКТОРЫ
И
АРХИТЕКТУРНЫЕ
ПАМЯТНИКИ
ПЕРМСКОГО
ПРИКАМЬЯ

*Краткий
энциклопедический
словарь*

ПЕРМЬ
«КНИЖНЫЙ МИР»
2003

Составители

Н. В. Казаринова, Г. Д. Канторович

Авторский коллектив:

Г. А. Бординских, Р. Ф. Вильданов, Е. И. Егорова,
В. Е. Звагельская, Н. В. Казаринова, Т. А. Калинина,
Г. Д. Канторович, Л. С. Кашихин, А. Б. Киселев,
Г. В. Косточкина, Г. А. Литовченко, В. С. Пленина,
Т. Б. Ремезовская, О. А. Ренева, В. В. Семянников,
Е. П. Субботин, С. И. Тарасов, Л. Б. Тарунина,
А. С. Терехин, В. А. Цыпуштанов

Ответственный редактор

Н. В. Казаринова,
кандидат искусствоведения

Рецензент

С. А. Шамарин,
председатель правления Пермской областной организации
Союза архитекторов России

*Издано на средства администрации Пермской области
Областным научно-производственным центром по охране и использованию
памятников истории и культуры Пермской области*

*Рекомендовано к изданию ученым советом Уральского филиала
Российской академии живописи, ваяния и зодчества*

ISBN 5-93824-040-9

© Государственное областное учреждение культуры «Областной
научно-производственный центр по охране и использованию
памятников истории и культуры Пермской области» (ОЦЮП), 2003

© Коллектив авторов, 2003

© Казаринова Н. В., Канторович Г. Д., составление, 2003

© Книжный мир, 2003

Краткий энциклопедический словарь «Архитекторы и архитектурные памятники Пермского Прикамья» — первое издание, посвященное архитекторам, инженерам, строителям, работавшим в Пермском крае в XVI—XX вв. и оставившим замечательные сооружения церковной, гражданской, заводской архитектуры. Представленные сведения собраны буквально по крупицам из письменных, документальных, архивных и других источников. Многие архитекторы и мастера — а их здесь более 120 — ранее так полно, со ссылками на источники, нигде не описаны. В ряде случаев открыты имена зодчих, чьи творения были хорошо известны, но анонимны. Определение имен зодчих представляет немалый интерес для выявления авторства памятников архитектуры. Закончив одно сооружение, подмастерья каменных дел находили применение своим умениям и обретенному опыту в другом месте. Совпадение имен строителей приводит нас к значительным выводам: помогает различать авторские повторения, устанавливает взаимное влияние мастеров, уточняет датировку построек и т. д. В словарь вошли также имена архитекторов и строителей, чье творчество, чьи достижения принадлежат целиком XX веку.

Материалы словаря дают возможность увидеть уникальный пласт пермской архитектурно-художественной и строительной культуры, который является, по словам П. Богословского, «продуктом своеобразной горнозаводской цивилизации». В издании представлены постройки, имеющие несомненную историческую, гражданскую, градостроительную, художественную ценность и входящие в каталог памятников истории и культуры края. Однако оно не подменяет Свод памятников Пермской области, а является самостоятельным исследованием.

В приложении даны перечень членов Союза архитекторов России по Пермской области и список архи-

текторов — лауреатов областной премии в сфере искусства и культуры.

Издание подготовлено трудом многих исследователей. Статьи подписаны их инициалами. Полный список авторов представлен на с. 159.

Имена и памятники, которым посвящены отдельные статьи, выделены в тексте шрифтом.

Выпуск издания энциклопедического характера по архитектуре Пермского Прикамья предпринят впервые, поэтому его создатели признательны всем, кто своими замечаниями будет способствовать продолжению исследования архитектурного наследия края и доработке словаря для последующего переиздания в улучшенном и расширенном виде.

Издание предназначено для всех, интересующихся историко-культурным наследием Пермского Прикамья.

В книге использованы фотографии из фондов Пермского областного краеведческого музея, Пермских специальных научно-реставрационных мастерских, областного Центра охраны памятников истории и культуры. Фотографии архитекторов любезно предоставлены директором Дома архитекторов А. Ф. Самойловой и известным краеведом В. В. Семяшниковым. Большую помощь в подборе иллюстраций и подготовке материалов к печати оказали сотрудники ОЦОП Т. Б. Ремезовская, А. Б. Киселев, Р. Ф. Вильданов. Е. П. Субботин предоставил электронную базу данных «Жители Перми (1723–1924)» пермского общества «Арабеск». Всем им наша благодарность.





АНДРЕЕВСКИЙ (АНДРЕЕВ) Павел Александрович (1786—?)

Архитектор. Учился в Академии художеств (1800—1806). Работал на Гороблагодатских заводах, в Ижевске, с 1808 г. — в горном городе Дедюхине (не сохранился). Проектировал соляные варницы, лари, склады и др.

Архив: ГАПО, ф. 716, оп. 2, д. 859.

Лит.: Петров П. Н. Сборник материалов по истории Санкт-Петербургской Академии художеств. - СПб., 1864. - Т. 1. - С. 467, 474, 477, 485, 486; Собко Н. П. Словарь русских художников. - СПб., 1893. - Т. 1. - С. 161; Шумилов Е. Ф. Архитектура Ижевска. - Ижевск, 1978. - С. 100.

А. Т.

АРТЕМОВ Емельян Иванович (1866 — после 1915)

Инженер, архитектор. Построил в Перми здание гостиницы «Королёвские номера» (ул. Сибирская, 5). Автор первоначального проекта Крестовоздвиженского собора Белогорского монастыря.

Лит.: Адрес-календарь Пермской губернии за 1910 г. - Пермь, 1909. - С. 20; Труды IV съезда русских зодчих. - СПб., 1911. - С. Ю; Пермские губернские ведомости. - 1902. - 26 июля.

А. Т.

АРХИЕРЕЙСКИЙ ДОМ (1793—1798, г. Пермь, Комсомольский пр., 6)



Архитектор Г. Х. Паульсен (?). Одно из первых каменных зданий города. Дом выстроен в стиле русско-го классицизма конца XVII в. Входит в состав архитектурного ансамбля вместе со **Спасо-Преображенским собором** и рядом домов на набережной, которые сохранились лишь частично. Здание «глаголем» расположено на пересечении двух улиц. Хорошо увязано со Спасо-Преображенским собором не только планировкой, но и решением фасадов. Они лаконичны, несколько однообразны. Гладкое поле стены оживлено ритмом оконных проемов, и лишь в центральной части фасада есть небольшой парадет. Нижний этаж трактуется как подножие и отделен от остального поля стены горизонтальным поясом. Второй этаж выглядит более облегченно: окна большего размера, больше высота этажа. В постройке нашли отражение и специфические черты уральской архитектуры: толстые стены из кирпича (до 2 м), металлические решетки на окнах первого этажа, чугунные двери.

остатки чугунных полов напоминают воеводские дома-крепости. В 1852 и 1901 гг. здание реконструировалось по проектам архитекторов **Г. П. Летучего** и **А. Б. Турчевича**.

Л и т. Памятники истории и культуры Пермской области. - Пермь. 1976. - С. 80.

А. Т.

АРХИТЕКТОРЫ ГУБЕРНСКИЕ

Появились в штате наместнического правления в соответствии с Указом Сената от 21 января 1782 г. Обустроивали губернский и 15 (с 1796 г. — 12) уездных административных центров: выбирали места для размещения зданий государственных и общественных учреждений, создавали новые ансамбли населенных мест с учетом ранее сложившихся жилых и промышленных комплексов, рельефа, пейзажа, строительной базы. Являлись представителями столичных школ русского классицизма в архитектуре. Составляли проекты и сметы на возводимые новые и перестраиваемые здания и сооружения, руководили производством работ, практически претворяя проекты в жизнь, проводили освидетельствование имевшихся строений, определяя их стоимость при продажах, залогах, страховках и т. д. Кроме основной своей специальности губернские архитекторы должны были обладать разносторонними познаниями по строительной технике, минералогии, геологии, физике, химии, юриспруденции и другим смежным наукам. В досоветский период специальность архитектора можно было приобрести в Петербургской Академии художеств, Институте гражданских инженеров Министерства внутренних дел и в Московском училище живописи, ваяния и зодчества.

Право строительных работ давалось также лицам, выдержавшим экзамен в Комиссии при техническо-строительном комитете Министерства внутренних дел.

Всей строительной деятельностью в Пермской губернии ведало строительное отделение при Пермском губернском правлении, подчиненное техническо-строительному комитету Министерства внутренних дел. Оно состояло из губернского инженера и губернского архитектора, младшего инженера и младшего архитектора. Развитие специализации в строительном деле повлекло специализацию и в архитектурной профессии. В 1900-е гг. в Перми наряду с губернским архитектором имелись архитекторы городской, земский, епархиальный и архитектор Пермского городского общества взаимного страхования имущества от огня.

До 1917 г. губернскими архитекторами служили:

ПАУЛЬСЕН Л е о н г а р д, архитектор наместнического правления в 1781 г.;

ЛЕОНГАРД Ф е д о р Ф е д о р о в и ч, губернский архитектор Пермского наместничества в 1782—1784 гг.;

ПАУЛЬСЕН Г. Х., губернский архитектор Пермского наместничества в 1784—1788 гг.;

КАЗАНЦЕВ Ф е д о р, прапорщик, исполнял обязанности губернского архитектора в 1788—1791 гг.;

ВАСИЛЬЕВ П е т р Т и м о ф е е в и ч, губернский архитектор в 1793—1836 гг., из детей мастеровых, горный унтер-шихтмейстер, получивший архитектурное образование в Москве. Автор проектов зданий мужской гимназии, архива, дома горного начальника, почтовой конторы, солдатских казарм, тюрьмы, гауптвахты при городских

Пермь.
Александровская
больница.
II половина XIX в.



заставах, неосуществленного проекта Александровской больницы;

МЕЙСНЕР Андрей Иванович, губернский архитектор в 1836—1851 гг. Строил комплекс Александровской больницы в Перми (1837), каменное здание архива с деревянной каланчой (во дворе губернских присутственных мест), почтовую контору, реконструировал церковь Рождества Богородицы, деревянную церковь на старом кладбище (не сохранилась), здания гарнизонного батальона, губернскую тюрьму и др. В 1851 г. был переведен губернским архитектором в Самару;



ЛЕТУЧИЙ (Летучий) Григорий Павлович. Учился в Академии художеств (1831—1834). Пермский губернский архитектор в 1851—1891 гг. Построил Воскресенскую церковь в Перми (снесена), церковь в с. Юрла, реконструировал **Спасо-Преображенский кафедральный собор** и **архиерейский дом** (частично);

ЗЕЛЯХ Наум Маркович, губернский архитектор в 1892—1908 гг.;

ВЛАСОВ Николай Михайлович, губернский архитектор в 1909—1917 гг. Время его службы совпало с годами первой мировой войны, когда главное строительство в губернии было подчинено ее интересам. Принимал участие в рассмотрении проектов инвалидного дома для калек-воинов в Фаворской пустыни Осинского уезда, новых кожевенных заводов в Ирбите, в с. Покча Чердынского уезда, дрожжевого завода в Екатеринбурге, маслобойного возле с. Ильинского, колокольни при церкви во имя Рождества Богородицы в Мотовилихе. Не обошло архитектора стороной повальное увлечение населения губернии кинематографом. Его подписи стоят на проектах новых зданий «электро-театров» Перми, Екатеринбурга, заводов Бисерского, Кушвинского, Усть-Борковского солеваренного, Новоляминского лесопильного, цирка в Надеждинском и др.

Архив РГИА, ф. 835, оп. 1, д. 594; ГАПО, ф. 36, оп. 2, д. 705; ф. 36, оп. 5, д. 42 - 45, 47 - 49, 59, 60, 61, 63, 64, 66, 72, 73, 78.

Лит. Вологдин П. Губернский город Пермь: Краткая статистико-историческая справка. - Пермь, 1887; Кондаков С. Н. Императорская Санкт-Петербургская Академия художеств. - Спб., 1914. - Т. II; Адрес-календарь Пермской губернии за 1861 год. - Пермь, 1861; Строительное дело в России при Екатерине II // Зодчий. - Спб., 1888. - № 8 - 9. - С. 90; Терехин А. С. Архитекторы нашего города // На Западном Урале. - Пермь, 1969. - Вып. 5. - С. 295; Терехин А. С. Пермь: Очерк архитектуры. - Пермь, 1980.

А. Т., Л. К.



Б

БАБЫКИН

Константин Трофимович
(24.09.1880, с. Архангельское Соликамского
уезда — 14.11.1960, г. Свердловск)

Архитектор, основатель высшего архитектурного образования на Урале, профессор (1938).

Родился в семье служащего Чермоозского завода, учился в начальной школе заводского поселка. Закончил Пермское реальное училище (1900). Архитектурное образование получил в Киевском политехническом институте (1900—1906). Трудовую деятельность начал архитектором в управлении Пермской железной дороги. В 1906—1919 гг. работал в Перми и Екатеринбурге, с 1921 г. — в Екатеринбурге. По его проектам построены в Екатеринбурге театр оперы и балета (1910—1912), деловой клуб (1912—1913), управление железной дороги (1926—1928), клуб железнодорожников (1930) и др.



С 1931 г. на преподавательской работе. Организовал и возглавил кафедру архитектуры в Уральском политехническом институте (1947).

Архив в Архив УПИ, д. 325, л. - 67.

Л и т.: Володин П. А. Свердловск. - М., 1948. - С. 17, 35; Елагин Г. Творец каменной летописи // Уральский рабочий. - 1998. - 10 окт.; Сидоров М. Белый лебедь архитектора Бабыкина // Вечерний Екатеринбург. - 1998. - 13, 14, 15, 16 мая; Десятов В. Г. Бабыкин Константин Трофимович // Уральская историческая энциклопедия. Екатеринбург, 1998. - С. 65.

Л. Т.

БАУМГАРТЕН Евгений Евгеньевич (1866—1919)

Архитектор, художник. Учился в Академии художеств (1884—1891). Автор проекта Каслинского чугунного павильона для Всемирной выставки в Париже (1900). Выполнял работы в смежных областях искусства: эскизы медалей, тканей. Участвовал в конкурсных проектах. Победил в конкурсе на проект надгробия А. Г. Каменскому в Перми (1907).

Л и т.: Павловский Б. В. Каслинский чугунный павильон. - Свердловск, 1979. - С. 19 - 21; Козлов А. Г. Творцы науки и техники на Урале. - Свердловск, 1981. - С. 14; Ежегодник общества архитекторов-художников. - М. - Спб., 1907. - Вып. II. - С. 156 - 157.

Г. К.

БАХАРЕВ Иван Константинович (1863—1930)

Гражданский инженер. По окончании Пермского Алексеевского реального училища поступил в Институт гражданских инженеров (1885—1890), учился по первому разряду. Причислен к Министерству внутренних дел и

направлен для работы в Чердынское земство. По его проектам построены больницы в селах Юрле и Косе, здания лавок и складов, Дом общества потребителей в Чердыни (ул. Энгельса, 19) и там же колокольня Воскресенского собора (1911). В 1920-е гг. заведовал техническим отделом Пермокрстройконторы.



Архив: ГАПО, ф. р-38, оп. 1, д. 745.

Лит.: Барановский Г. В. Юбилейный сборник Института гражданских инженеров за 1842—1892 гг. Спб., 1893. С. 23—24.

Г. К.

БЕЛОГОРСКИЙ МОНАСТЫРЬ (1893—1917, Кунгурский р-н, Калининский с/с, н. п. Белая Гора)

Крупнейший в Прикамье комплекс жилых и культовых зданий конца XIX — начала XX вв., центр православной культуры, один из притягательных объектов паломничества в России до 1917 г.

Свято-Николаевский православно-миссионерский мужской общежительный монастырь основан по инициативе видного деятеля православной церкви миссионера протоиерея Стефана Александровича Луканина. В 1893 г. заложен, а в 1895 г. освящен деревянный храм во имя святителя Николая (сгорел в 1897 г., восстановлен в 1899 г.). В 1894 г. заложен, а в 1896 г. освящен второй, Иверский храм. В 1902 г. заложен центральный, самый значительный монастырский храм — собор во имя Воздвижения Животворящего Креста Господня, Иоанна и

Крестовоздвиженский
собор
Белогорского монастыря.
Фото середины 1990-х гг.



святителя Николая Чудотворца, рассчитанный на 500 человек. Автор первоначального проекта инженер Е. И. Артемов. Строительство храма продолжалось до 1917 г. В 1922 г. монастырь был закрыт, в 1990 г. остатки комплекса возвращены возрожденной общине Свято-Николаевского монастыря.

Монастырь расположен на господствующей над окружающей территорией горе Белой (453,2 м), в 12 км севернее с. Калинино. Центром композиции является массивный Крестовоздвиженский собор с центральным куполом и четырьмя малыми главами, двумя шатровыми звонницами над главным входом. Дорога, ведущая к монастырю, огибает гору спиралью, позволяя воспринимать храм со всех сторон последовательно, от силуэта до деталей. Собор — характерный крестово-купольный храм, декор фасадов выполнен кладкой и лекальным кирпичом с использованием мотивов неорусского стиля. Южнее и западнее собора расположены постройки жилого и бытового назначения: два кирпичных двухэтажных братских кор-

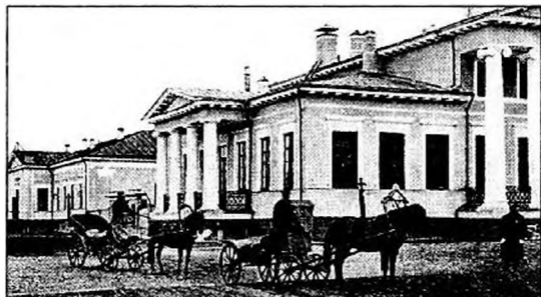
пуса, кирпичные одноэтажные мастерские, деревянные одно- и двухэтажные жилые дома.

В 1992 г. начаты реставрационные работы на Крестовоздвиженском соборе (авторы проекта реставрации архитекторы Г. Л. Кацко, А. А. Метелев), отремонтирован братский корпус, отреставрированы мастерские (в настоящее время — трапезная монастыря).

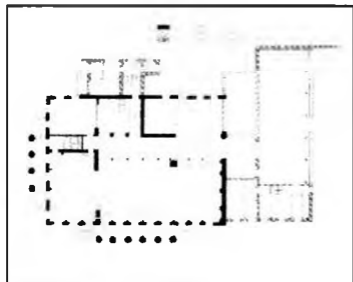
Л и т.: Агафонов П. Н. Белогорский Свято-Николаевский православно-миссионерский мужской общежительный монастырь. - Пермь, 1993; Федорущенко О. А. Белогорский Свято-Николаевский православно-миссионерский мужской общежительный монастырь. - Пермь, 1996; Возрождение: Иллюстрированный очерк. - Пермь, 2001; Лобанов М. Белогорье, народная обитель // Звезда. - 1990. - 18 дек.; Пряжин Д. Ищите и обрящете // Пермский телеграф. - 1991. - № 2; Хаританова Е. Подвижник // Закомская сторона. - 1992. - № 22 (54).

А. К.

БЛАГОРОДНОЕ СОБРАНИЕ (1832—1837, г. Пермь, ул. Сибирская, 20)



Превосходный памятник гражданской архитектуры русского классицизма первой трети XIX в. Ввиду отсутствия в Пермской губернии поместного дворянства, второе



Пермь.
Благородное собрание.
План

сословие представляли чиновники и офицеры местного гарнизона. В связи с этим дворянский клуб получил название Благородного собрания. Здание построено по проекту главного архитектора Уральского горного правления **И. И. Свнязева** по заказу городского общества. Строительство осуществлял подрядчик **В. В. Парначев**. Здесь временно размещалась мужская гимназия, проходили концерты гастролирующих и местных исполнителей, с 1922 г. — клуб милиции (УВД).

Расположенное на пересечении улиц Сибирской и Луначарского одноэтажное с подвалом и мезонином здание отличается легкостью и изяществом классических форм, подчеркиваемым двумя портиками — шестиколонным на западном фасаде, объединяющим основной объем здания с мезонином, и четырехколонным на южном. Колонны ионического и тосканского ордера установлены на стилобаты-крыльца. Особо примечательна конструкция здания, сочетающая оштукатуренные деревянные стены с кирпичными углами, пустотелые деревянные оштукатуренные колонны, бутовые фундаменты и стены цокольного этажа.

При реконструкции 1962 — 1965 гг. (архитекторы **Г. М. Игошин, А. П. Загородников**) полностью изменены интерьеры, надстроены стены первого этажа на высоту окна мезонина, к северному фасаду пристроена остек-

ленная веранда. Деревянные крыльца заменены на каменные, утрачено их металлическое ограждение, несколько изменена пропорция окон.

Архив: ГАПО, ф. 145, оп. 1, д. 9; Архив ОЦОП, ф. 1, оп. 1, д. 241, 241 а.

Лит.: *Верхоланцев В. С.* Город Пермь, его прошлое и настоящее.

Изд. 2-е. - Пермь, 1994; *Вологдин И.* Губеонский город Пермь. - Пермь, 1887;

Город Пермь. Сборник очерков по истории, культуре и экономике города. -

Пермь, 1926. - С. 84; *Зверев А. В.* Старейшее учебное заведение Перми:

К 100-летию Пермской мужской гимназии (1808 - 1908). - Пермь, 1908.

Смышляев Д. Д. Сборник статей о Пермской губернии. - Пермь, 1891;

Спешилова Е. А. Одно из красивейших зданий // *Вечерняя Пермь.* 1991

28 мая; *Спешилова Е. А.* Старая Пермь: Дома Улицы Люди. - Пермь, 1999.

С. 344 - 346; *Терехин А. С.* Пермь. Очерк архитектуры. - Пермь, 1980. - С. 30;

Терехин А. С. Жизнь и творчество архитектора И. И. Свяжцова. - Пермь, 1970. - С. 90.

А. К.

БОГОРОДИЦКАЯ ЦЕРКОВЬ

в с. Пянтег

Чердынского района (1617)



Редкий памятник русского деревянного зодчества, древнейшая постройка Урала. Расположена в центре села на высоком берегу Камы. Начинаящийся с земли высокий (28 рядов), срубленный «в обло» шестерик перекрыт на шесть скатов и завершается небольшой главкой с крес-

том. Прирубленный с востока алтарь в виде клетки перекрыт на два ската. Стены алтаря переходят в большие красивые повалы под крышей. В восточной стене алтаря, в западной стене церкви, у входной двери сохранились волоковые окна, свидетельствующие о древности постройки. Дверь в верхнем ярусе шестерика ведет на чердак, где сохранился центральный столб («мертвяк») утраченного высокого шатра. Устремленная вверх, церковь напоминает древние крепостные башни времен освоения края. Предположительно, эта постройка — остаток Анфаловского укрепленного городка, приспособленного под храм.

Л и т.: Терехин А. С. Древнейший памятник деревянного зодчества // Из прошлого Чердынского края. — Пермь, 1974. — С. 62 - 69; Кацко Г. Л. Малоизвестный памятник древнерусского зодчества в Прикамье // Архитектурное наследие и реставрация. — М., 1986. — С. 231 - 241; Чогин Г. Н. На древней пермской земле. — М., 1988. — С. 127 - 131.

Г. К.

БОГОРОДИЦКАЯ ЦЕРКОВЬ из с. Тохтарево Суксунского района (1694, Пермский архитектурно- этнографический музей «Хохловка»)

Редкий памятник русского деревянного зодчества XVII в. Во время возведения Богородицкой церкви управителем Тохтаревской пустыни был строитель Тихон. Ранее она принадлежала церковному комплексу на левом берегу р. Сылвы в с. Тохтарево. В 1980—1981 гг. перевезена в музей «Хохловка». Типичный пример клетской церкви. Имеет алтарь, центральную храмовую часть (7×7 м), трапезную (7×6 м) и паперть (7×3 м). Пятистенная алтарная апсида (5×5 м) перекрыта бочкой с небольшой глав-

кой. Вся церковь поднята на высокий подклет. Центральный четверик с небольшим повалом завершен крутой клинчатой кровлей, увенчанной барабаном с главой. Общая высота здания достигает 20 м. Стены рублены «в обло» из сосновых бревен диаметром 30–40 см (в центральной части и в алтаре) и 25–35 см (в трапезной и паперти). Обследование выявило остатки бочки в завершении клинчатой кровли, что позволяет поставить Богородицкую церковь в один ряд с местными храмами клинчатого типа. Первоначальный интерьер церкви не сохранился, за исключением подлинного алтарного потолка, устроенного «в елку» из досок шириной 40–50 см, толщиной 4–5 см, соединенных «в четверть» и вставленных в паз, вырубленный в нижней части продольных матиц.

Ли г. Памятники истории и культуры Пермской области. - Пермь, 1976. - С. 102 - 103.

Г. К.

БОССЕ

Г а р а л ь д Э р н е с т о в и ч
(Bosse Harald Julius)

(16.09.1812, г. Рига – 26.06.1894, г. Дрезден)



Автор здания лютеранской церкви в Перми. Сын эрмитажного живописца и гравера профессора Академии художеств Э. Г. Боссе. Учился в Дворцовой архитектурной школе в Дармштадте. Практику проходил на строительстве театра в Майнце под руководством автора проекта Г. Моллера, работал в Санкт-Петербурге у академика

А. П. Брюллова. За проект загородного дома Совет Академии присудил ему звание свободного художника (1832). За проект здания губернских присутственных мест удостоен звания академика (1837). С 1854 г. — профессор архитектуры, с 1858 г. — придворный архитектор. В 1862 г. уехал на лечение в Дрезден, где и скончался. В Петербурге и его окрестностях Боссе построил десятки зданий: особняки, доходные дома, виллы, дачи, два великолепных дворца. По его проектам Д. И. Гримм построил реформаторскую церковь в Петербурге (1862—1865), очень близкую по архитектуре к пермской кирхе (1861—1864). Проект лютеранской церкви в Перми был 19 октября 1859 г. рассмотрен Общим присутствием Пермской губернской строительной и дорожной комиссии, а 21 октября 1860 г. утвержден Общим присутствием Департамента проектов и смет. По проекту Боссе построены немецкая кирха в Гельсингфорсе, православная (1872—1874) и лютеранская (начало 1890-х гг.) церкви в Дрездене, биржа в Риге и др.



Пермь.
Лютеранская кирха.
1861 - 1864

Архив: РГИА, ф. 218, оп. 4, д. 933; ф. 220, оп. 1, д. 148, ф. 528, оп. 1, д. 130, л. 60.

Лит.: Терехин А. С. Архитектура Перми. - Пермь, 1973. - С. 13; Борисова Е. А. Русская архитектура второй половины XIX века. - М., 1979. - С. 297 - 300; Андреева В. И. Г. Э. Боссе - архитектор-новатор // Архитектура СССР. - 1988. - Январь - февраль. - С. 88 - 95; Андреева В. И. Гаральд Боссе. - СПб., 2002; Volker Heks // Architectur in Dresden 1800 - 1900. Dresden, 1991.

Г. К.

БЫХОВЕЦ

Игнатий Николаевич
(конец XIX — первая половина XX вв.)

Инженер-строитель. Главный начальник строительства железной дороги Пермь — Екатеринбург (через Кунгур). Автор проекта и строитель (1899) Камского железнодорожного моста (реконструирован), вокзала Пермь II (перестроен). Проектировал и строил жилые дома, служебные здания, платформы станций Кунгур, Шаля, Янычи, Кордон, Кедровка.

Архив: РГИА, ф. 351, оп. 1, д. 196 - 356; Пермские губернские ведомости. - 1914. - № 195. - С. 4.

А. Т.





ВОЕВОДИН

В а с и л и й П е т р о в и ч
(26.01.1764—26.11.1829)

Крепостной (в 1813 г. отпущен на волю). Строитель уникальных гидротехнических сооружений Никитинского (Майкорского) и Всеволодо-Вильвенского заводов Всеволожских, получавших гидроэнергию за счет отводных каналов на сплавных реках Иньве и Вильве. Принимал участие в создании гидросооружений Елизавето-Пожевского, Александровского, Марьинского заводов. С 1798 г. — управляющий уральской вотчины Всеволожских.

Архив: РГИА, ф. 37, оп. 3, д. 206, л. 1, 2 об.

Лит.: Козлов А. Г. Творцы науки и техники на Урале. XVII — начало XX века. — Свердловск, 1981. — С. 23; *Козанцев П.* Талант, не стертый временем // Звезда. — 1968. — 15 дек.

А. Т.

ВОЛОШИНОВ

В а л е р и а н А н д р е е в и ч
(1887—1940 (?))

Архитектор Пермской губернской земской управы. Учился в Академии художеств (1907—1914). По его проектам в Перми построены губернская земская управа

(ул. Сибирская, 24), дом для душевнобольных на Липовой горе, Бактериологический институт (здание не сохранилось), психиатрическая больница. В 1920-х гг. — профессор Ленинградского инженерно-строительного института.

Архив. ГАПО, ф. 716, оп. 1, д. 33 42, 51 76, 436, 447, 451, 473 476, 503, 533, 546.

Лит. Кондаков С. Н. Императорская Санкт-Петербургская Академия художеств. Спб., 1914. Т II.

А. Т.

ВОРОНИХИН

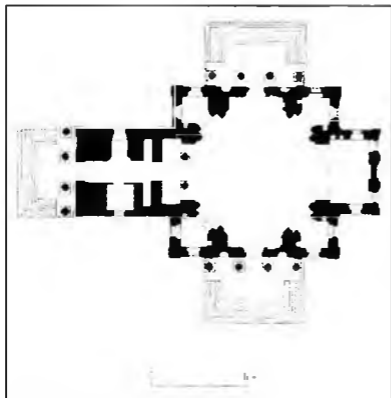
А н д р е й Н и к и ф о р о в и ч

(28.10.1759, с. Новое Усолье

Пермской губернии — 5.03.1814, г. Петербург)

Архитектор, инженер. Из крепостных графов Строгановых. Учился в иконописной мастерской в с. Ильинском, в иконописной мастерской Пыскорского монастыря. Работал под руководством В. И. Баженова и М. Ф. Казакова в Москве (1777—1779). С 1779 г. жил в доме графа А. С. Строганова, воспитывался вместе с его сыном Павлом. С Павлом и его воспитателем Жильбером Роммом путешествовал по России (1781—1785) и странам Европы (1786—1790). В 1786 г. получил «вольную». С 1797 г. — академик перспективной и миниатюрной живописи. В 1800 г. присвоено звание архитектора. С 1800 г. преподавал в Академии художеств: профессор (1802), старший профессор (1811), руководитель архитектурного класса (1812).





Усолье.
Никольская церковь.
1813-1820.
План

Построил дачу Строгановых на Черной речке, выполнил перепланировку парка (1796—1797); построил дом Голицыных в Гродно (1798), собор Казанской Богоматери (1806—1811) и Горный институт (1806—1811) в Петербурге и др. Участвовал в конкурсах проектов на строительство Исаакиевского собора, храма Христа Спасителя и др.

В научно-исследовательском музее Академии художеств, Государственном Эрмитаже, музее архитектуры хранятся так называемые Строгановские альбомы с проектами, чертежами, рисунками Воронихина.

В Прикамье по проектам Воронихина построены (предположительно) Никольская церковь (1813—1820) и дом Голицыных (1818) в Новом Усолье, дом управляющего в с. Ильинском.

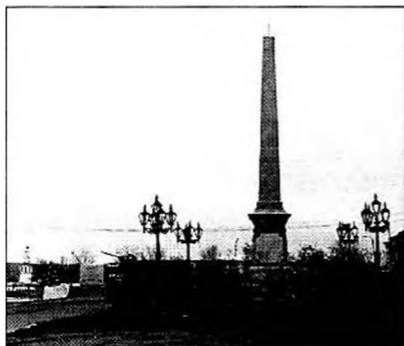
Л и т.: Безсонов С. В. Крепостные архитекторы. - М., 1938; Чертежи А. Н. Воронихина: Коллекция музея архитектуры. - М., 1938; Гримм Г. Г. Архитектор Воронихин. - М. - Л., 1963; Терехин А. С. Архитектор Андрей Воронихин. - Пермь, 1968; Комарова И. И. Архитекторы. - М., 2000. - С. 101 - 103.

А. Т

ВОСКРЕСЕНСКИЙ Николай Антонович (1848—?)

«Свободный художник», первый «городовой архитектор» города Кунгура (1872—1876). По его проектам в Кунгуре перестроена приходская Иоанно-Предтеченская церковь (1873—1878), возведен обелиск в честь защитников Кунгура от войск Е. И. Пугачева (1876—1893), построен Киттарский корпус (1877).

Выполнил для Кунгура проекты, которые не были осуществлены: проект причтового дома Благовещенского собора (1874), проект и смету трех павильонов Кунгурской уездной больницы (1877).



Кунгур.
Обелиск, связанный
с восстанием
кунгурских крестьян
в 1703 г.
и крестьянской войной
под предводительством
Емельяна Пугачева.
1896

Архив: Золотов Е. Д. Церковно-приходская летопись Благовещенского собора города Кунгура: Конец 1880-х - начало 1890-х годов: Рукопись. - С. 181 / Краеведческий музей г. Кунгура.

Лит.: Журналы Кунгурской городской думы за 1876 год. - Кунгур, 1877. - С. 24, 32, 33, 48, 49; Отчет Кунгурской городской управы о доходах и расходах города Кунгура за 1875 год // Доклады Кунгурской земской управы. - Кунгур, 1877. - С. 373; Кунгур 5 ноября 1878 года // Пермские епархиальные ведомости. - 1879. - № 2. - С. 16, 17; Золотов Е. Д. Город Кунгур в

1774 году во время Пугачевского бунта: Материалы для истории города. - Кунгур, 1892. - С. 86; Русский город. М., 1976. С. 294; Ренева О. А. Три памятника, три судьбы. // Планета Мечта. - 1999. - № 2 (15 - 22 янв.); Ренева О. А. Н. А. Воскресенский, первый городской архитектор Кунгура, и его последователи // Роль музея в жизни провинциального города: Историко-культурное наследие и природный комплекс Кунгурского края: Материалы научно-практической конференции, посвященной 90-летию Кунгурского краеведческого музея. - Кунгур, 1999.

О. Р.

ВЯТКИН А н д р е й Д м и т р и е в и ч (1795—1850)

Крепостной Всеволожских, архитектор, строитель. Возвел Спасо-Преображенскую церковь в Александровском заводе (1812—1829), построил дачу Всеволожских в Петербурге (1819—1825). С 1825 г. и почти 25 лет — старший архитектор Пожевского завода. Возвел большой заводской корпус с кузнечными, механическими и другими цехами, подпорную стенку на заводской плотине. Один из творцов уральского «чугунного классицизма».

Архив: РГИА, ф. 652, оп. 1, д. 964; ГАПО, ф. 176, оп. 1, д. 333, 708; ф. 279, оп. 5, д. 387.

Лит.: Алферов Н. С. Зодчие старого Урала. - Свердловск, 1960. - С. 57 - 58; Теплоухов А. Зодчие из Пожвы // По ленинскому пути. - 1969. - 23 сент.

А. Т.





ГАВРИЛОВ

Петр Кондратьевич
(?)

Инженер, архитектор. Окончил Институт гражданских инженеров. Работал в Перми (1868–1919). Предположительно, построил здесь здание **пивоваренного завода Ижевского товарищества** (ул. Сибирская, 35), магазины «Проводник» (ул. Советская, 37) и Ижболдина (ул. Коммунистическая, 65).

А. Т.

ГЛАДКИХ

Василий Ефимович
(1879–?)

Инженер, архитектор. Окончил курс Пермского железнодорожного технического училища (1897), поступил на службу техником дистанции при постройке Пермь-Котласской железной дороги. С февраля по октябрь 1904 г. — чертежник Пермского губернского акцизного правления. Сдал экзамен на право производства строительных работ при техническо-строительном комитете Министерства внутренних дел (1901). В 1904 г. поступил на службу архитектором Пермского общества взаимного

от огня страхования. Глава Пермского проектно-сметного бюро (с 1911 г.). Автор проекта здания синагоги (ул. Большевистская, 116).

Архив: ГАПО, ф. 716, оп. 1, д. 694, ф. 36, оп. 5, д. 48, ф. 65, оп. 2, д. 1141

А. Т. В. С.

ГНЕДОВСКИЙ

Борис Васильевич

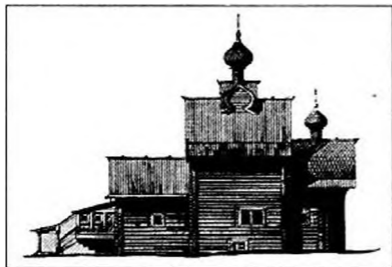
(13.08.1914, г. Петербург — 28.03.1998, г. Москва)

Архитектор-реставратор. Автор проекта реставрации Спасо-Преображенской церкви в с. Янидор Чердынского района, консультант по выбору территории и проектированию Пермского архитектурно-этнографического музея деревянного зодчества «Хохловка».

Учился в Омском художественно-промышленном техникуме им. М. В. Врубеля, окончил Институт им. И. Е. Репина, Академию художеств в Ленинграде (С.-Петербург). Участник Великой Отечественной войны. Работал в мастерской Л. В. Руднева (Центровоеенпроект, 1947), вел обследование и учет памятников народного зодчества Карелии (1947–1952), возглавлял Ярославскую научно-реставрационную мастерскую (1953–1960), был главным архитектором Центральных научно-реставрационных мастерских Минкультуры СССР (1961–1973).

В 1973 г. руководил перевозкой и сборкой в Париже на Елисейских полях крепостной башни-часовни Михаила





С. Янидор Чердынского
р-на. Преображенская
церковь.
Южный фасад.
Проект реставрации.
1956

Архангела из Божоявленского монастыря на Вятке (Кировская обл.). Автор и руководитель многих проектов реставрации и создания крупнейших музеев под открытым небом: Архангельского музея деревянного зодчества «Малые Карелы», музея-заповедника «Сибирская ссылка В. И. Ленина в Шушенском» (1968–1970).

Автор альбомов, книг и научных статей об архитектуре России.

С о ч.: Зодчество Древней Руси: Альбом. - М., 1969; Ярославль. Тутаев. - М., 1971, 1978 (в соавт. с Э. Д. Добровольской); Дорогами земли Вятской. - М., 1971 (в соавт.); Вокруг Архангельска. - М., 1978 (в соавт.) и др.

Л и т.: Добровольская Э. Д. Памятники народного деревянного зодчества в творчестве Бориса Гнедовского. 40 лет в реставрации: 1947 - 1988. - М., 2000.

Г. К.

ГОРДЕЕВ К. (первая половина XVIII в.)

Землемер. Составил в 1738 г. план казенного Егошихинского (Ягошихинского) медеплавильного завода.

А р х и в.: РГАДА, ф. 248, картографические материалы Сената, № 347.

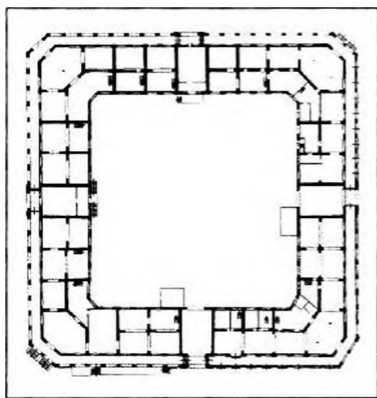
А. Т

ГОСТИНЫЙ ДВОР

(1865—1876, г. Кунгур, Соборная пл., 1).

Единственный сохранившийся в регионе типологический образец архитектуры русских гостиных дворов. Представляет значительную историко-архитектурную ценность. Играет градоформирующую роль в пространственно-планировочной композиции городского центра.

Здание гостиного двора впервые появляется как предполагаемое к постройке на «Плане Пермского наместничества городу Кунгуру с представленного сочиненного Иваном Лемом» в 1780 г. По ходатайству кунгурского городского общества в 1845 г. чиновником для особых поручений губернской канцелярии Шаповаловым был составлен первый проект. В процессе работы он был полностью переделан архитектором Р. И. Карвовским. Строительство велось под личным руководством городских голов А. Г. Пиликина и М. И. Грибушина и контролем городского архитектора Н. А. Воскресенского.



Кунгур.
Гостиный двор.
План

Сооружение имеет типичную для архитектуры гостиных дворов каре-образную композицию из четырех корпусов, расположенных по периметру внутреннего двора, и крытой наружной обходной галереи со скошенными углами. В трех корпусах есть глубокий полуподвальный этаж. Композицию фасадов определяют открытая аркада галереи и арочные проезды во двор. Порталы проездов оформлены лопатками и высокими треугольными фронтонами с разорванными линиями карнизов. Арочные проемы акцентированы рельефной кладкой. Проезды занимают положение по центральным осям фасадов. На южном и восточном фасадах в проездах сохранились массивные металлические двустворчатые ворота с коваными ажурными решетками. План гостиного двора основан на отсечном принципе. Каждый отсек, ранее занятый лавкой, состоит из связанных между собой торгового и подсобного помещений.

На южном фасаде установлена памятная металлическая доска с рельефным текстом: «Сей корпус заложен 4 июля 1865 года при Городском главе Андрее Гр. Пиликине».

Архив: РГИА, ф. 1287, оп. 31, д. 1007; КГА, ф. 585, оп. 1, д. 209, 250, 251, 262, 266, 270, 279, 298, 299, 309, 312; ф. 586, оп. 1, д. 11, 129; ф. р-78, оп. 1, д. 281, 460; ф. р-200, оп. 1, д. 156; Архив ОЦОП, ф. 1, оп. 16, д. 316.

Литература: Журналы Кунгурской городской думы. - Кунгур, 1882, 1883; *Аланов Ю.* Второй век гостиного двора // Звезда. - 1968. - 11 июля; *Дмитриев А. А.* Кунгурская летопись Пиликиных. - Пермь, 1886; Кама: Иллюстрированный путеводитель по реке Каме и рекам Вишере с Колвой / Под ред. П. В. Сюзева. - Пермь, 1911; *Кошкин Л. С.* Гостиный двор в г. Кунгуре: Историческая записка (на правах рукописи). - Пермь, 1986; *Николаев С. Ф.* Кунгур. - Пермь, 1958; Памятная книжка Пермской губернии на 1863 год. - Пермь, 1862; *Терехин А. С.* Архитектура Прикамья XVI - XIX веков. - Пермь, 1970; *Терехин А. С.* Творения кунгурских зодчих // Звезда. - 1968. - 30 окт.

В. З., А. К.

ГРУБЕР
А н д р е й Е г о р о в и ч
(вторая половина XVIII в.)

Капитан, маркшейдер, возглавлял чертежную при главном заводууправлении, в 1780—1781 гг. стоял во главе работ по описанию Пермского наместничества. Губернский землемер (1781—1785). Снял первый генеральный план Егошихинского завода (1781), который стал топографической основой последующих планов Перми.

Архив: ГАПО, ф. 316, оп. 1, д. 1, 76; ф. 1, оп. 1, д. 152; ф. 716, оп. 3, д. 4.

А. Т.

ГУБОНИН
П е т р И о н о в и ч
(1828—1894)

Инженер, железнодорожный строитель. Главный строитель Горнозаводской железной дороги на Урале (Пермь — Екатеринбург). Один из проектировщиков сооружений дороги.

Архив: РГИА, ф. 249, оп. 5, д. 7809.

Лит.: Мильман Э. М. История первой железнодорожной магистрали Урала: 70 - 90 годы XIX в. - Пермь, 1975. - С. 91; Екатеринбург: История города в архитектуре. - Екатеринбург, 1998. - С. 143; Страницы прошлого: Избранные материалы краеведческих Смышляевских чтений. - Вып. 3. - Пермь, 2001. - С. 273.

А. Т.





ДАНИЛОВ

А н д р е й Д а н и л о в и ч
(1749—?)

Из обер-офицерских детей. Службу начал учеником архитектуры в команде строения домов и садов; в 1770 г. поступил учеником землемерии межевой экспедиции правительствующего Сената, в 1772 г. назначен капттенармусом, в 1774 г. — землемерии помощником. Произведен в прапорщики (1781), затем служил в чине подпоручика (1783), поручика (1785), капитана (1792). С 1794 г. — пермский губернский землемер. В 1797 г. присвоен чин титулярного советника. В 1801 г. «за сочинение здешней губернии атласа по Высочайшему повелению пожалован коллежским асессором».

С о с: Пермский губернский атлас, из четырнадцати планов состоящий и разделяющий губернию на двенадцать уездов с подробным о всей губернии описанием и о каждом уезде порознь. - 1800; ЦГВИА, ф. ВУА, № 22536.

А р х и в: ГАПО, ф. 36, оп. 1, д. 19, л. 148.

Л. К.

ДАЧА А. В. СИНАКЕВИЧА (г. Пермь, ул. Танцорова, 24)

Характерный образец дачной постройки рубежа XIX—XX вв. в стиле «рококо». Одноэтажное деревянное здание с Т-образным срубом расположено на правом



Дача А. В. Синакевича. Рубеж XIX - XX вв.

высоком берегу Камы. Средняя часть с трех сторон (до боковых прирубов) обстроена террасой, и над ней же выведена мансарда с лоджией, выходящей на главный фасад. Крыша завершена сложным фронтоном в виде строенных кокошников, обрамленных двойными подзорами. Тимпаны боковых кокошников заполнены косыми деревянными решетками с ромбическими и звездчатыми просветами. В центральном кокошнике — лоджия, огражденная в верхней части звездчатой решеткой. Перекрытие над террасой опирается на колонны и промежуточные стойки, украшенные накладными деталями с глухой и пропиальной резьбой. Прямоугольные окна обрамлены резными наличниками с контрналичниками, в верхней части завершенными килевидными кокошниками, опирающимися на точеные колонки. Проект реставрации выполнен ПСНRM (1984, архитектор В. А. Побоженко), реставрационные работы не проводились.

Архив: Архив ОЦОП, ф. 1, оп. 1, д. 284.

Лит.: Боталова Е. Наша история в памяти нашей // Закамская сторона. - 1991. - № 1 (16); Гуськова О. Дом на улице Танцорова // Вечерняя Пермь. - 1983. - 16 авг.

А. К.

ДВОРЕЦ КУЛЬТУРЫ
имени В. И. Ленина
(1963, г. Пермь, ул. Уральская, 93)

Архитекторы Я. А. Корнфельд, Т. Г. Заикин. Трехэтажное здание, главный фасад украшен десятиколонным входным портиком, увенчанным надстройкой со щипцовым фронтоном. Крылья здания декорированы колоннадами коринфского ордера (полуколонны), несущими тяжелый антаблемент. Цокольный этаж, обработанный естественным камнем (как и колонны входного портика), трактуется как подножие. Монументальное здание Дворца обращено в сторону обширной площади, окруженной жилыми и общественными постройками.

Л и г.: Памятники истории и культуры Пермской области. - Пермь, 1976. - С. 122.

А. Т

ДВОРЕЦ КУЛЬТУРЫ
имени Я. М. Свердлова
(1938—1950,
г. Пермь, Комсомольский проспект, 70)



Архитекторы А. К. Барутчев. И. А. Меерзон, В. Г. Даугуль. Вход главного фасада подчеркнут четырехколонным портиком. Два пилона по бокам украшены пилястрами и небольшими фронтонами, крылья решены в более простых формах. Имеет 124 помещения, общая площадь 7000 кв. м. Перед Дворцом — площадь, спланированная архитекторами Н. Кузнецовым, Н. Дурново, инженером М. Богомоловой.

Л и т.: Памятники истории и культуры Пермской области. — Пермь, 1976. С. 121.

А. Т.

ДЕРЕВЯННОЕ КУЛЬТОВОЕ ЗОДЧЕСТВО



Строительство деревянной церкви.
Миниатюра XVIII в.

Обширная область архитектуры, обладающая особой спецификой, определяемой характером материала, назначением здания и территорией, своеобразная ветвь русской архитектуры. Древнейшие деревянные культовые сооружения известны в основном по литературным и графическим источникам (картам).



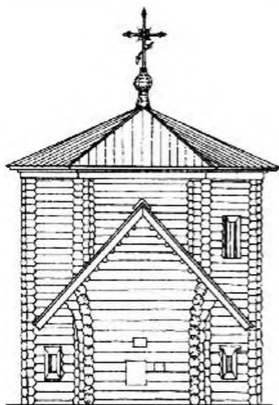
Д. Собачка Косинского р-на.
Часовня. Главка, крытая лемехом.
Вторая половина XIX в. Фото 1969 г.



Нижняя Язьва.
Церковный комплекс XVII в.
Фото 1913 г.

Сохранившиеся на территории края церкви датируются XVII–XIX вв. Древнейший памятник деревянной архитектуры Урала — **Богородицкая церковь в с. Пянтег Чердынского района.**

Наиболее распространенными были клетские срубные храмы с двухскатной крышей и пристройками (алтарь, трапезная, притвор). Размеры бревен ограничивали



С. Пянтег Чердынского р-на.
Богородицкая церковь.
Обмер И. В. Маковецкого.
1950-е гг.

длину и ширину клетки, но не мешали увеличивать высоту. Храмы поднимались на высокий подклет — хозяйственный этаж. Подклет позволял утеплить, увеличить объем и набор помещений, придавал церкви более выразитель-



С. Торговище Суксунского р-на.
Церковный комплекс XVII в.

ный облик. Известна группа местных храмов: церковь в с. Монастырь Гайнского района (не сохранилась), **Богородицкая церковь** в с. **Тохтарево** и **Преображенская церковь** в с. **Янидор**. Церкви из Тохтарева и Янидора перевезены в Пермский архитектурно-этнографический музей «Хохловка».

Церковь в с. Монастырь имела клинчатую кровлю с полицами и крытую лемехом главу, причем барабан (шея) главы посажен на охлупень кровли. При обследовании Богородицкой церкви в с. Тохтарево выявлены остатки бочки в завершении клинчатой кровли. Церковь Преображения из с. Янидор завершает эволюцию клинчатых храмов местного типа. Это редкий памятник деревянного зодчества.

Другие особенности — богатый портал бокового входа в подклет, своеобразная обработка бревен («в лас») в месте примыкания к косякам, конструкция и декорация

С Янидор.
Преображенская
церковь.
Начало XVIII в.



галереи, светская трактовка алтарной преграды — подтверждают наличие местной школы плотников.

В с. Торговище Суксунского района сохранились остатки церкви святых Зосимы и Савватия. Традиционный план кораблем: притвор, трапезная, храмовая часть и алтарь. Храмовая часть имела кубоватое покрытие, завершающееся главой. Многие элементы напоминают архитектуру церквей в селах Тохтарево и Янидор: пятистенный алтарь, рубка углов «в обло», косячатые одинарные и двойные окна, затесы «в лас» около окон. Древних кубоватых одноглавых церквей не сохранилось.

Церкви из сел Тохтарево и Торговище входили в церковные комплексы, состоявшие, как правило, из двух храмов (зимняя, теплая, церковь и летняя) и колокольни. Колокольни таких комплексов — отдельно стоящие восьмигранные башни с ярусом звона и шатром на восьми стол-

бах и опорным столбом, «мертвяком», в центре (Тохтарево, Торговище, Сыра). Иногда это два восьмерика, поставленные друг на друга (с. Нижняя Язьва). Шатры стропильной конструкции венчались главой с крестом.

Из дерева же рубились и часовни — как правило, «клетью», однако сохранилась и восьмигранная часовня (с. Редикор Чердынского района).

Особенности деревянного зодчества в Прикамье связаны с тем, что церкви сооружались там, где прежде были языческие капища, наследуя не только место, но и приемы пермских мастеров.

Деревянная архитектура Прикамья испытала влияние местных традиций и заимствовала многие приемы крепостного строительства. В свою очередь, она оказала влияние и на каменную архитектуру.

Для развития деревянного зодчества имели большое значение правительственные указы и указы храмозданных грамот, подписанных духовными иерархами. Строгий наказ «верхи на той церкви сделать не шатровые, алтари сделать тройные круглые» становится с конца XVII в. неотъемлемой частью храмозданных грамот. Жесткие запреты содержались в указе 1707 г. «Об упразднении деревянных часовен и запрещении строить вновь» и в синодальном приговоре 1722 г., в котором говорится: «...обращающиеся повсюду деревянные часовни... какие приличности не употреблены, разобрать вскоре без всякого отлагательства».

Во второй половине XIX в. началась повсеместная переделка деревянных церквей. Коснулся этот процесс и Прикамья: многие церковные здания были изменены, им придавались формы и декор господствующего стиля — эклектичной архитектуры. Стены покрылись тесовой обшивкой «под камень», строгие косячатые окна заменялись полуциркульными, а тяжелые добротные двери из плах —

легкими двустворчатыми филенчатыми дверями с остеклением. Тесовые кровли по потолкам и курицам заменяются на железные или тесовые — на гвоздях. Лемеховое покрытие глав и бочек также заменяется железным. Бревенчатые конструктивные повалы превращаются в обшивные карнизы с модульонами и триглифами — своеобразный пересказ в дереве классического антаблемента. К обшитым срубам приставляются портики, пилястры, арки. В интерьере также происходят изменения: старинные тябловые иконостасы заменяются столярными изделиями и др.

Существует мнение, что эти преобразования привели к утрате вековых традиций, к эклектике — с элементами ампира, классицизма, барокко. Однако и в новом качестве деревянная культовая архитектура Прикамья сохранила свою привлекательность, самобытность, связь с многовековыми традициями русского деревянного зодчества.

Л и т.: Терехин А. С. Архитектура Прикамья XVI - XIX вв. - Пермь, 1970;
Терехин А. С. Деревянное зодчество Прикамья // Календарь-справочник Пермской области на 1968 год. - Пермь, 1967.

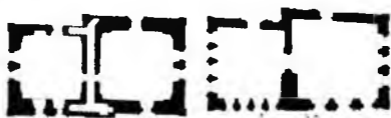
Г. К.

ДОМ ВОЕВОДЫ в Соликамске (1688)

Первое каменное здание в городе. Построено для административных нужд при воеводе Иване Головине после пожара 1672 г., уничтожившего соликамскую крепость, посад и многие варницы. Дом строился по челобитной соликамцев и по грамоте царя Алексея Михайловича от 27 сентября 1673 г. на посадские расходы. Первоначально в доме находилась приказная изба. По описанию 1707 г., здание одноэтажное, на высоком подклете размещались



Соликамск. Дом воеводы. 1688. Фото 1980-х гг.



Планы этажей

«две светлицы с сенями». Не позднее середины XVIII в. здание стали использовать и под воеводскую канцелярию, надстроив второй этаж. По своему прямому назначению, как приказная изба, дом использовался вплоть до упразднения соликамского воеводства (1781). Затем его приобрел солепромышленник М. Суровцев. В 30-х гг. XIX в. дом принадлежал губернскому секретарю Плотникову. В 50–70-е гг. XIX в. владельцем был земский судья Карнаухов. С 1871 г. здание было арендовано для больницы, а по купчей крепости от 2 августа 1872 г. приобретено в собственность соликамским земством.

С 1929 г. дом находится в ведении Соликамского краеведческого музея. В 1930–1940-е гг. здание арендовали различные учреждения. После войны возвращено музею.

Сочетаются оборонное назначение и гражданский жилой дом. Прямоугольный план, длина южного фасада

19 м, ширина здания около 10 м. Традиционная планировка хором — трехкамерная связь (две палаты с сенями посередине). Роль сеней выполняют коридоры, связанные внутри стен лестницами.

Дом воеводы — двухэтажный на подклете, переходящим за счет перепада рельефа в сторону р. Усолки в полный этаж. Помещения нижних этажей перекрыты крестовыми сводами со сложной системой распалубок. Подклет и первый этаж соединены внутрестенными лестницами с окнами-бойницами. По преданию, лестницы вели в подземные ходы, соединявшие все каменные здания города. Перекрытие коридоров и лестниц цилиндрическое. Над верхним этажом перекрытие деревянное по балкам. Гражданский характер дома воеводы выявляет декоративная обработка проемов: счетверенные и сдвоенные окна, кирпичное «узорочье».

Утрачены «красное» восточное крыльцо и, около 1860 г., два северных крыльца, ведущих на второй этаж, аналогичных крыльцам **Троицкого собора** (вместо них сделаны деревянная пристройка с лестницей на второй этаж и крыльцом на уровне первого (до 1870 г.), ход и открытый коридор с восточной стороны (при земстве).

Дом воеводы расположен рядом с Богоявленской церковью. Общность декоративных и конструктивных приемов позволяет предположить участие в строительстве одних и тех же мастеров.

Редкий памятник древнерусского гражданского зодчества. Оказал влияние на развитие нового, ставшего характерным для Урала и Сибири типа здания. Играет важную роль в формировании центра города.

Архив. РГАДА, ф. 214, д. 1511, л. 6–8; ГАПО, ф. 65, оп. 1, д. 1448, л. 13–14; Архив СКМ, ф. 82, оп. 1, д. 3, 356, 357, 3576, 377, 380, 381, 383, 384.

Лит.: Луканин А. Церковно-историческое и археологическое описание

г. Соликамска // Пермские епархиальные ведомости (неофициальный отдел) Пермь, 1882. - С. 77 - 90, 145, 469; *Слупский А. И.* Архитектурные памятники Соликамска // Древности: Труды Императорского Московского археологического общества. - Т. 21. - Вып. 1. - М., 1906. - С. 49 - 50; *Кривошелов И. Я.* Описание приметных пунктов на реке Каме // Кама: Иллюстрированный путеводитель по реке Каме и по рекам Вишере с Колвои / Сост. П. В. Сюзев - Пермь, 1911. - Ч. III - С. 61 - 72; *Слупский А. И.* Подземные ходы гор. Соликамска // Труды Пермской ученой архивной комиссии. - Вып. 10. - Пермь, 1913 - С. 176 - 187; *Гриварь И. Э.* История русского искусства. - Т. II. - С. 37, 141; *Канторович Г. Д.* Воеводские дома XVII - XVIII вв. в Прикамье // Сборник научных трудов Пермского политехнического института. - Пермь, 1973. - С. 8; *Канторович Г. Д.* Памятники истории и культуры // Соликамск: Историко-культурные памятники: Путеводитель. - Пермь, 1975. - С. 94 - 100; *Чокин Г. Н.* На древней пермской земле - М., 1988 - С. 37 - 38; *Косточкин В. В.* Чердынь, Соликамск, Усолье. - М., 1988. - С. 76 - 78; *Капников А. Ю.* Архитектура Урала (XVII - первая половина XIX века). - Екатеринбург, 1997. - С. 11.

А. К., Г. К.

ДОМ КУПЦА ГРИБУШИНА (конец XIX в., г. Пермь, ул. Ленина, 13)



Уникальный для Пермской области памятник жилой архитектуры в стиле эклектики, с использованием присмов классицизма, барокко и модерна, с полностью восстановленными интерьерами и сложной конструкцией стен.



Дом купца Грибушина.
Фрагменты. Начало XX в.



Построен по проекту архитектора **А. Б. Турчевича** на участке, принадлежавшем наследникам купца П. Е. Шавкунова. Отделку дома осуществлял лепщик Петр Агафьин. В 1904 г. дом приобретен С. М. Грибушиным, управляющим и совладельцем торгового дома «М. И. Грибушина наследники». Одноэтажное, с антресолюю и цоколем, Г-образное в плане здание главным фасадом обращено на юг, на ул. Ленина. Фасад имеет симметричное (класси-

ческое) решение, акцентированное по центру фигурным аттиком с горельефными жанровыми изображениями в поле, увенчанными вазонами и скульптурными многофигурными изображениями. Над арочными окнами первого этажа — малые круглые окна верхнего полуэтажа, антресолей. Центральная часть здания — ризалит в пять окон большей высоты. Первоначально их украшали цветные витражи. Окна левого и правого крыла с прямоугольной перемычкой имеют имитацию замкового камня в виде маскарона с крыльями (херувим). Межокоштные простенки заполнены пилястрами с капителями, выполненными в виде маскарон с пальметтами. По обеим сторонам фасада расположены дверные проемы с арочным окном над ними. Двери филенчатые, первоначально остекленные, с металлической кованой решеткой из элементов растительного орнамента. Входные зоны выделены ризалитом из плоскости фасада и имеют над венчающим карнизом прямоугольные аттики, увенчанные вазонами и скульптурной маской. Углы здания скруглены и в верхней части декорированы лепными картушами сложной формы. В центральном ризалите — 4 кованых флагштока, над дверями первоначально существовали навесы на цепях. К юго-западному углу здания примыкают ворота с двумя калитками, к юго-восточному — 4 секции металлической кованой ограды на кирпичном оштукатуренном цоколе, со столбами, увенчанными лепными навершиями. Ограда и ворота имеют характерный для стиля «модерн» растительный рисунок. Обследование здания выполнено институтом «Спецпроектреставрация» (г. Москва) в 1979 — 1980 гг. (архитектор Е. Ю. Барановский), проект реставрации — ПСНРМ (архитектор Н. Б. Белов). Реставрационные работы ведутся с 1987 г. ПСНРУ (не завершены). Полностью восстановлены интерьеры памятника (в том числе обои, осветительные приборы, скобянка, мозаичный паркет). При восстановлении

лепных деталей использовался состав, разработанный Пермским политехническим институтом. В изготовлении принимали участие скульптор Ю. Екубенко (автор реставрации фриза), лепщик В. Машков. Воссоздание кованых ворот выполнено кузнецом В. А. Базаровым, реставрация калиток и ограды — кузнецом И. В. Кадочниковым.

Архив: ГАПО, ф. 145, оп. 1, д. 9. Архив ОЦОП, ф. 1, оп. 1, д. 218, 218а, 218б, 218в.

Лит.: Баяндина Н. Пермь купеческая. — Пермь, 1997. С. 64–66; *Верхоланцев В. С.* Город Пермь — его прошлое и настоящее. — Пермь, 1913; *Горсд Пермь.* Сборник очерков по истории, культуре и экономике города. — Пермь, 1926; *Пермь* // Под ред. М. Гуревича. — Пермь, 1957; *Справочник по городу Перми.* — Пермь, 1933. С. 26; *Терехин А. С.* Город Пермь — основание, история застройки и планировки: Отчет о научно-исследовательской работе. — Библиотека ППИ, 1966; *Терехин А. С.* Пермь: Очерк архитектуры. — Пермь, 1980; *Спешилова Е. А.* Старая Пермь: Дома. Улицы. Люди. — Пермь, 1999. — С. 189–194; *Канторович Г. Д.* Архитектура Перми на рубеже XIX–XX вв. // Пермь от основания до наших дней: Исторические очерки. — Пермь, 2000. — С. 139.

А. К.

ДОМ ПОДРЯДЧИКА Н. К. КРЫЛОВА (1827, г. Пермь, ул. Куйбышева, 46)

Редкий памятник русского деревянного классицизма первой трети XIX в. с учетом традиций уральской крестьянской усадьбы. Построен по проекту архитектора **И. И. Связева** для строительного подрядчика Н. К. Крылова, который и осуществлял строительство. До 1871 г., когда здание было продано городскому обществу, оно оставалось частным жильем. В 1873 г. здесь открыта общественная богадельня.

Одноэтажный с мезонином деревянный дом расположен на пересечении улиц Пушкина и Куйбышева. Доминирующим фасадом является южный, имеющий симметрич-



Пермь.
Дом подрядчика Крылова.
I половина XIX в

ное решение, акцентированное по центру треугольным фронтоном. Окна в центральной части фасада оформлены полукруглыми накладными арками, остальные завершены треугольными сандриками на кронштейнах. Дощатая обшивка стен имитирует каменную кладку. Углы фасада выделены «рустовкой». Цокольная часть фасада трактуется как единый стилобат с ложными разгружающими арками и отделена от поля стены подоконным карнизом. Западный фасад имеет аналогичное решение, за исключением венчающего фронтона. Главный вход в здание, в соответствии с традициями уральской крестьянской усадьбы, первоначально располагался во дворе (северный фасад). Вход выделен четырехколонным портиком со щипцовым фронтоном. Первоначальная анфиладная планировка здания была изменена при реконструкции 1954–1955 гг. В интерьере сохранились скульптурные карнизы и потолочные розетки, а также печи, выполненные по системе И. И. Свиязева. С обеих сторон печи обрамляют колонны коринфского ордера. Первоначально печную полку венчали вазоны, в настоящее время утраченные.

Лит.: Памятники истории и культуры Пермской области. – Пермь, 1971. – С. 57; Город Пермь: Сборник очерков по истории, культуре и экономике города - Пермь, 1926. - С. 84 - 85, 92 - 93; Терехин А. С. Жизнь и творчество архитектора И. И. Свиязева. - Пермь, 1970. - С. 77, 79, 84, 119; Терехин А. С. Пермь: Очерк архитектуры. - Пермь, 1980. - С. 31 - 32; Специлова Е. А. Старая Пермь: Дома. Улицы. Люди. – Пермь, 1999. - С. 396 - 397.

А. К.

ДОМ СТРОГАНОВЫХ в Усолье (1724)



Выдающийся памятник гражданского каменного зодчества на Урале. Вместе со Спасо-Преображенским собором и колокольней образует главный архитектурный ансамбль Усолья.

Построен на берегу Камы на месте деревянного господского дома для С. Г. Строганова. Перестраивался в связи с делением имения и пожарами в Усолье. Во второй половине XVIII в. в доме располагалось правление промыслов. В начале XX в. использовался как контора и склады, затем как ремесленное училище. В 1960-е гг. проведены ремонтно-реставрационные работы для приспособления здания под музей (автор реставрации архитектор В. И. Зыков). В конце 1980-х гг. восстановлено парадное крыльцо восточного фасада (архитектор Г. А. Кацко).

Двухэтажное прямоугольное в плане здание. Традиционная планировка хором — две палаты с сенями между ними. Все помещения верхнего этажа расположены анфиладно. Подклет повторяет планировку верхнего этажа: здесь размещались склады, кухня, людская, каретная. Фундамен-



Усолье.

Общий вид архитектурного ансамбля со стороны Камы

ты — ленточные, из бутового камня на глиняном растворе; стены из большеформатного кирпича перекрываются сводами с железными связями. Дом отапливался и украшался в интерьере массивными кирпичными печами, облицованными полихромными глазурованными изразцами.

Палаты Строгановых занимают центральное положение в ансамбле. Главный (речной) фасад насыщен деко-



Усолье Дом Строгановых.
Окно западного фасада. 1724

ром. Окна объединены в живописные группы, соответствующие планировке палат. Причудливый рисунок наличников, модульоны, жучковый орнамент, междуэтажные пояса находят повтор на фасадах собора. Расположение палат вдоль Камы предопределило ориентировку всех зда-



Усолье. Проект реставрации. Дипломная работа студентов МАРХИ под рук. проф. В. В. Косточкина

ний ансамбля на век вперед. Длина и высота дома стали модулем ансамбля.

Ли г.: Памятники истории и культуры Пермской области. - Пермь, 1976. - С. 104 - 105; *Косточкин В. В.* Чердынь, Соликамск, Усолье. - М., 1988. - С. 125 - 130; *Каптиков А. Ю.* Каменное зодчество русского Севера, Вятки и Урала XVIII века. - Свердловск, 1990. - С. 40.

Г. К

ДОМ ТЕХНИКИ

П о л и т е х н и ч е с к и й к о л л е д ж
и м е н и Н . Г . С л а в я н о в а
(1927—1930, г. Пермь, ул. Уральская, 78)

Архитектор П. А. Голосов. Здание построено в стиле конструктивизма. Расположено вдоль улицы и представляет два монолита, сдвинутых один относительно другого, что делает его объемным, а крыло, пристроенное перпенди-



Пермь. Дом техники. 1927 - 1930

кулярно улице, усиливает это впечатление. Чередование глухих плоскостей торцов с ритмично повторяющимися вертикальными плоскостями стекла лестничных клеток и ровными горизонтальными рядами широких окон делает фасады динамичными. Широкая лестница центрального входа и глухие парапетные стенки на крыше (ложная башня), длинные балконы, которые можно использовать как трибуны, выявляют общественный характер здания. Сооружение выполнено из кирпича и монолитного бетона.

Ли г.: Памятники истории и культуры Пермской области. - Пермь, 1976. С. 120; *Терехин А. С.* Пермь: Очерк архитектуры. - Пермь, 1980. С. 60; *Киселев А. Б.* Архитектурный облик и коммунальное хозяйство // Пермь от основания до наших дней: Исторические очерки. - Пермь, 2000. - С. 231.

А. Т.

ДЮТЕЛЬ

Ю л и й И о с и ф о в и ч

(1824, г. Петербург — 1908, г. Варшава)

Архитектор. Учился в Академии художеств (1846—1850). С 1857 г. — академик. Работал в Петербурге, Ирбите и других городах Урала. В Перми по его

проекту построено здание Мариинской женской гимназии (1884–1887, ул. Коммунистическая, 23).

Л и т.: Материалы к истории 25-летней деятельности С.-Петербургского Общества архитекторов - Спб., 1895. - С. 5; Екатеринбург: История города в архитектуре. - Екатеринбург, 1998. - С. 48, 51, *Звагельская В. Е.* Дютель Юлий Осипович. - Екатеринбург, 1998. - С. 188.

А. Т.



Пермь.

Мариинская женская гимназия. 1884 - 1887



Ж

ЖЕХОВ

Валерий Евгеньевич
(28.11.1944, г. Пермь – 20.01.2003, г. Пермь)

Архитектор, художник, совмещавший священнический сан с творческой деятельностью. Участвовал в восстановлении Успенской церкви на Егошихинском старом кладбище в Перми, Свято-Троицкой церкви в Мотовилихе, проектировал часовни, храмы, иконостасы. Являлся председателем художественного совета при управлении Пермской и Соликамской епархии.



Л и т.: Священник и архитектор (дань памяти) // Православная Пермь. - 2003. - Февраль, № 2 (67). - С. 13.

А. К.

ЖИЛОЙ ДОМ «ДОМ ЧЕКИСТОВ» (1929–1932, г. Пермь, ул. Сибирская, 30)

Многоквартирный жилой дом с развитой службой бытового обслуживания. Построен для работников НКВД по проекту архитектора Н. А. Шварева при участии



Пермь.
«Дом чекистов».
1929 - 1932

В. И. Саломатова и А. С. Русакова: литер А — в 1929—1932 гг., литер Б — в 1937 г., литер В — в 1939 г.

Кроме жилых, полностью благоустроенных помещений в здании располагались поликлиника НКВД, магазин, солерий. Предполагаемые первоначальным проектом банно-прачечный комбинат, библиотека и пр. (литер В) в процессе строительства заменены на жилые помещения (5-комнатные коммунальные квартиры).

Разноэтажное (2-, 5-, 7-) с подвалом здание расположено на месте бывшей Сибирской заставы, обозначавшей границу города до 1824 г. Главным фасадом обращено на запад, на ул. Сибирскую.

Здание С-образное в плане, состоит из четырех жилых блоков (литеры А, А', Б, В) и двухэтажной нежилой пристройки со скругленным торцом. Расположение жилых блоков формирует открытый на юг внутренний двор с круглой клумбой в центре.

Высотным акцентом здания является семиэтажная «башня» (литер А'), расположенная в южной части глав-

ного фасада на красной линии застройки ул. Сибирской. «Башня» отделена от основного фасада (литер А) заглубленным парадным входом с остекленной на всю высоту фасада лестничной клеткой (расстекловка первоначальная). Остекленная часть завершена прямоугольным парапетом со штукатурным изображением даты «1932». Узкие парные окна «башни» и балконы, переходящие с южного на западный фасад в уровне шестого и седьмого этажей, подчеркивают ее значение. Активным завершением «башни» являлась металлическая винтовая лестница с флаштоком. Под венчающим антаблементом фриз, разреженный желобками, спускается до окон.

Основной конструктивной особенностью здания является комбинация кирпичных наружных стен и монолитных железобетонных столбов внутреннего каркаса. Стены двухэтажной пристройки выполнены с использованием шлакобетона.

Одно из первых зданий в формах конструктивизма, знаковый градостроительный объект, отделяющий «Пермь губернскую» от «Перми социалистической».

Л и т.: Памятники истории и культуры Пермской области. - Пермь, 1976. - С. 120; *Терехин А. С.* Пермь: Очерк архитектуры. - Пермь, 1980. - С. 61 - 62; *Торопов С.* Малая Ямская // Вечерняя Пермь. - 1990. - 2 июля; *Киселев А. Б.* Архитектурный облик и коммунальное хозяйство // Пермь от основания до наших дней: Исторические очерки. - Пермь, 2000. - С. 231.

А. К.



З

ЗАВОД ПИВОВАРЕННЫЙ ИЖЕВСКОГО ТОВАРИЩЕСТВА (1910—1915, г. Пермь, ул. Сибирская, 35)

Образец промышленной архитектуры с мотивами модерна и псевдоготики, органично вписанный в окружающую городскую застройку. Поражает своей масштабностью и не производит впечатления производственного здания.

Четырехэтажное прямоугольное в плане здание, вытянутое с юга на север, имеет трехэтажную пристройку к северному фасаду. Главный, восточный фасад асимметричен, разделен пилястрами на пять вертикальных неравных частей. Южная часть окон завершена прямоугольным парапетом, средняя и северная, в два окна каждая, — фигурными аттиками. Оконные проемы первого этажа с сегментным завершением обрамлены штукатурными наличниками с имитацией замкового камня. Окна второго этажа — арочные, в средней части — стрельчатые; третьего и четвертого — прямоугольные. Пилястры в уровне второго и третьего этажей и капителей имеют выполненные из кирпича декоративные элементы. По фризу пущен пояс из чередующихся прямоугольных и круглых выступов. Фасад трехэтажной части оформлен аналогично и завершен фигурным аттиком. Северный фасад завершен выукло-вогнутым обрезом. Под скатами —

криволинейный фриз с филенками. Под выпуклой дугой — рельефный кирпичный крест с круглым проемом в центре.

Архив ГАПО, ф. 35, оп. 1, д. 61, л. 2—4, ф. 72, оп. 1, д. 567, л. 8—11 об., 26.

Лит. *Спешилова Е. А.* Старая Пермь: Дома. Улицы. Люди. — Пермь, 1999. — С. 381; *Город Пермь: Сборник очерков по истории, культуре и экономике города.* — Пермь, 1926. — С. 142; *Терехин А. С.* Пермь: Очерк архитектуры. — Пермь, 1980. — С. 106; *Трапезников В. Н.* Летопись города Перми. — Пермь, 1998. — С. 158.

А. К. Т. Р.

ЗАГОРОДНИКОВ

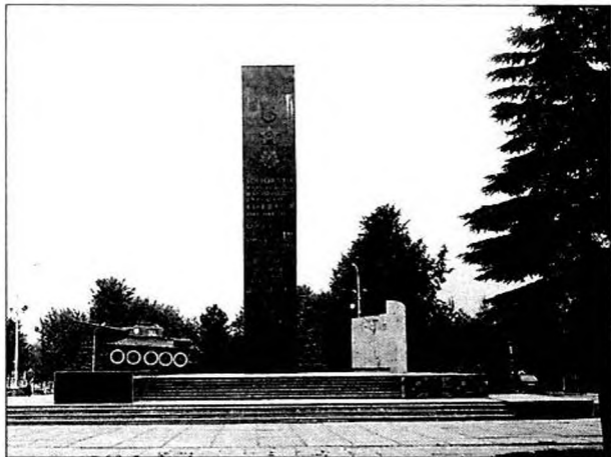
А л е к с е й П а в л о в и ч

(20.03.1928, с. В. Ярославка Ламского района Тамбовской области — 29.09.2000, г. Пермь)

Архитектор, член Союза архитекторов России (с 1966). Учился в МАРХИ у Б. С. Мезенцева и др. (1948—1954). С 1954 г. жил и работал в Перми — в Горпроекте (1956—1969) и Пермгражданпроекте (1969—1995).



Автор проектов 84-квартирного дома по ул. Плеханова (1954—1955), панорамного кинотеатра «Кристалл» (1959, совместно с архитектором Д. Я. Рудником), ансамблей кварталов жилых районов Лесного, Кировского (1959), Гайвы (1962), Нижней Курьи (1965), Бахаревки (1968), Шпального (1973), клуба на 1000 мест по ул. Окулова (1967), проектов застройки 9- и 12-этажными домами склона горы Слудки по ул. Коммунистической (1973, совместно с архитектором И. А. Плот-



Пермь. Памятник Уральскому добровольческому танковому корпусу на ул. Сибирской. 1963

никовой), памятника Уральскому добровольческому танковому корпусу (1963, совместно с архитектором О. Н. Шориной, художником П. Ф. Шардаковым, реконструкция — 1986).

Конкурсные проекты: планировки и застройки центра (1965) и правобережного района Перми (1972), монумента в честь приземления космического корабля «Восход» (1965).

Награжден орденом «Знак Почета» (1966), заслуженный архитектор РСФСР (с 1984).

Лит.: Институт Пермгражданпроект. 1933—1983. Пермь, 1983. С. 7, 10, 13; Памятники истории и культуры Пермской области: Каталог. - Пермь, 1986. - С. 16, 17; *Тарасов С.* Город его мечты // Звезда. - 1984. - 30 дек.; *Костарева Т. А.* Алексей Павлович Загородников // Пермские строительные ведомости. 1997. Март. С. 36—37; А. П. Загородников: [Некролог] // Пермский строитель. 2000. 2 окт.

В. С.

ЗЕЛЕНИН

Алексей Несторович
(31.05.1870, г. Оханск — 24.03.1944, г. Пермь)

Художник, педагог. Первоначальное художественное образование получил у преподавателя Пермской гимназии А. И. Шанина. В 1886—1895 гг. обучался в Академии художеств в Петербурге, сначала в качестве вольнослушателя, потом полноправным студентом (с 1893).



Работал в Париже в Академии Жулиана под руководством Бугеро (1895—1897), посещал Академию Коларосси. В 1897—1941 гг. преподавал рисование в средних учебных заведениях Перми, Кунгура. Член Пермского общества любителей живописи, валяния и зодчества. Член Союза художников СССР (с 1942). Участвовал в оформлении журналов «Искусство и жизнь», «Пермское церковно-археологическое общество». Участвовал в художественных выставках «Москва — Петербург» (1897), в Перми и Свердловске.

Выполнял росписи церквей — при сиропитательном доме в Кунгуре, Свято-Троицкой (Слудской) и Всехсвятской в Перми. По его проекту в 1913—1915 гг. в с. Ныроб Чердынского уезда вокруг часовни над местом заточения боярина Михаила Никитича Романова (1601) сооружен сквер с художественной оградой.

Картины хранятся в Пермской государственной художественной галерее.

Архив: ГАПО, ф. р-1327.

Лит.: Егорова Е. И. Зеленин Алексей Несторович // Уральская историческая энциклопедия. Екатеринбург, 1998. - С. 209; Казаринова Н. В.

Художники Перми. Л., 1987; *Семяников В. В., Спешилова Е. А.* Художник А. Н. Зеленин // Пермский край. - Пермь, 1992. - С. 177 - 187; *Харитонов Е. Д.* Художник-педагог: К 100-летию со дня рождения Зеленина // Календарь-справочник Пермской области на 1970 год. - Пермь, 1970.

А. К.

ЗЛАТОГОРСКИЙ

Л е в Н и к о л а е в и ч

(01.08.1909, г. Курск — 27.04.1977, г. Пермь)

Архитектор, первый инспектор охраны памятников архитектуры. Окончил архитектурно-строительный факультет Азербайджанского индустриального института им. Азизбекова, с 1940 г. работал в г. Молотове (Перми). Архитектор молотовского филиала Востокнефтьпроект, заместитель главного архитектора Перми. Участник Великой Отечественной войны (июль 1941 — декабрь 1943). После ранения возвратился в Пермь, до марта 1944 г. преподавал в коммунально-строительном техникуме. В марте — августе 1944 г. заместитель главного архитектора города. 25.08.1944 г. назначен старшим архитектором-инспектором по охране памятников архитектуры созданного в 1944 г. областного отдела по делам строительства и архитектуры. Проверил наличие и техническое состояние памятников архитектуры (по спискам 1933 г.), составил первичную учетную документацию на эти объекты, провел большую организационную работу по привлечению владельцев и арендаторов к упорядочению и правильной эксплуатации зданий, установке охранных досок. С февраля 1949 г. до выхода на пенсию (в августе 1964 г. по инвалидности, в 1969 г. по старости) — старший преподаватель дисциплин «Планировка и застройка населенных мест», «Архитектура сельхозугодий и сооружений» в Пермском

сельскохозяйственном институте (1949—1962), начальник отдела по делам строительства и архитектуры Пермского (сельского) облисполкома (1963), начальник конструкторско-эстетического бюро предприятия п/я 112, главный архитектор этого предприятия, главный специалист отдела генпланов института «Пермсельхозпроект». Член Союза архитекторов (с 1941), член правления ССА двух созывов, член ревизионной комиссии.

Архив: ГАПО, ф. р-1619; ф. р-1098, оп. 1, д. 1, л. 1 об.; д. 28.

Лит.: Кошкин Л. С. Инспектор охраны памятников // Пермский край. Пермь, 1990. - С. 38 - 43.

Т. Р.



И

ИЛЬИН

Лев Александрович
(1880, г. Петербург — 1942, г. Ленинград)

Архитектор. Окончил Институт гражданских инженеров (1897—1903). В 1902—1917 гг. — член Петербургского общества архитекторов, член правления Общества гражданских инженеров. В 1925—1940 гг. — главный архитектор Ленинграда, автор генерального плана Ленинграда, организатор Ленинградского отделения Союза советских архитекторов. В 1930—1936 гг. проектировал генеральный план Баку. В Пермской области по его проекту построен дом-правление Лысьвенских заводов (1914—1915). Под его руководством был разработан проект районной планировки «большой Перми» (1931—1938), что позволило разработать научно обоснованный генеральный план города (1938, архитектор А. М. Суборов). Доктор архитектуры (1940). Участник выставок «Мир искусства», МТХ и др.

С о ч.: Мой творческий путь // Архитектура Ленинграда. - 1938 - № 2.

А р х и в. Музеи архитектуры им. А. В. Щусева, ед. хр. Р-1, 6652, 6653, 6654, 6664.

Л и т.: Бунин А. Памяти Л. А. Ильина // Архитектура СССР. - 1945. - Вып. IX; Художники народов СССР: Биобиблиографический словарь. - Т. 4. - Кн. 1. - М., 1983. - С. 507 - 508; Москва - Париж. 1900 - 1930: Каталог выставки. - Т. 1. - М., 1981. - С. 360.

В. С., А. Т.

К

КАЛИНИН

А л е к с е й И в а н о в и ч
(1757—?)

Из обер-офицерских детей. Начал службу геодезии учеником в 1771 г., затем стал шихтмейстером 3-го класса (1778), 2-го класса (1779), 1-го класса (1780). В 1782 г. назначен уездным землемером в Пермской губернии, в 1785 г. определен прапорщиком, в 1792 г. — в провинциальные секретари. «За сочинение атласа о Пермской губернии» Высочайшим указом произведен в коллежские секретари (1801).

С о ч.: Пермской губернии атлас, из четырнадцати планов состоящий и разделяющий губернию на двенадцать уездов с подробным о всей губернии описанием и о каждом уезде порознь. - 1800. - ЦГВИА, ф. ВУА, № 22536.

А р х и в.: ГАПО, ф. 36, оп. 1, д. 19, л. 92 об., 93.

Л. К.

КАМСКАЯ ГЭС (1955)

Авторы: гидростроитель Б. К. Александров, архитекторы Е. М. Попов, С. В. Кринский. Гидроузел составляет сложное сочетание водосливной плотины и станции в едином массиве. Сброс воды производится поверх одетого в

железобетон машинного зала. Это единственная в мире ГЭС, где турбины и генераторы размещаются внутри тела плотины. Уникален шлюз, состоящий из двух «ниток» камер. Через одну из них пропускают суда, через другую — плоты, буксируемые электровозами. В комплекс сооружений ГЭС входят земляная часть плотины, облицованная бетоном, автомобильный и железнодорожный мосты, дороги, здание управления камерами, маяк у входа в шлюз с верхнего бьефа, башня управления шлюзом, увенчанная шпилем.

Лит.: Памятники истории и культуры Пермской области. — Пермь, 1976. — С. 121.

А. Т.

КАМСКИЙ ЖЕЛЕЗНОДОРОЖНЫЙ МОСТ (Пермь-Котласской, Пермской железной дороги, с 1953 г. Свердловской железной дороги)



Один из первых через р. Каму и крупнейший на Урале, пущен 27 января 1899 г. Пролетные строения изготовлены из железа Воткинского завода. Их проект был создан

инженером Е. Н. Ададуриным. Сборка ферм производилась в мастерских Березина методом горячей клепки. Взорван и восстановлен в 1919—1920 гг. В 1953 г. по проекту Лентрансостройпроекта перестроен под два пути. Уширение опор произвели за счет разборки ледорезов и возведения опор на существующем кессонном основании. Пролетное строение № 1 было подготовлено мостопоездом № 50, пролетное строение № 10 — Тихорецким мостостроительным заводом, семь пролетных строений — в Германии и одно — в Венгрии по типовому проекту в 1946—1950 гг. (в счет репараций). В 1988 г. пролетные строения были заменены новыми по проекту московского Гипротранспути и челябинского филиала Гипростроймоста (руководитель Ю. И. Липаткин).

Архив: Акт обследования моста через Каму линии Базезино - Тюмень в 1947 г.: Отчет об обследовании металлического моста через Каму линии Базезино - Тюмень. - 1956. - С. 3 - 4 / Архив Пермского отделения Свердловской железной дороги.

Лит.: Пермские губернские ведомости. - 1897. - № 275, 20 дек. - С. 3; *Верхоланцев В. С.* Город Пермь, его прошлое и настоящее: Краткий статистический очерк. - Пермь, 1994. - С. 9, 163.

Г. А.

КАПИТОНОВ (конец XVIII — начало XIX в.)

Первый уездный землемер. В 1802 г. снял первый план Перми.

Архив: РГИА, ф. 1293, оп. 167, д. 5, л. 1.

А. Т.



КАРВОВСКИЙ

Рудольф Иосифович
(1830, Ковельская губерния —
29.02.1896, г. Пермь)



Гражданский инженер. Окончил Институт гражданских инженеров в Петербурге (1850). Направлен в Пермскую строительную дорожную комиссию, с 1865 г. — младший архитектор строительного отделения Пермского губернского правления. Работал помощником производителя работ, архитектором, городским архитектором. С 1871 по 1874 г. совмещал свою работу в строительном отделении с должностью земского архитектора. В 1874—1877 гг. — губернский архитектор в Уфе. Считается одним из авторов проекта городского театра (реконструирован, ныне Пермский академический театр оперы и балета им. П. И. Чайковского). По его проектам в Перми построены пересыльная тюрьма, католический костел, каланча 1-й пожарной части, дом Дягилевых, здание военных кантонистов, перестроена казенная палата с казначейством, денежной кладовой и архивом, а также возведен ряд зданий в губернии, в частности богадельня, каменный гостиный двор, дома купцов Грибушина и Фоминского, кожевенный завод в Кунгуре. Реконструированы и расширены тюремные здания в Соликамске, Чердыни, Осе, Красноуфимске, Екатеринбурге, Ирбите и др. Был членом комитета по устройству Сибирско-Уральской научно-промышленной выставки в Екатеринбурге, пермской комиссии (УОЛЕ) и др.

Архив ГАПО, ф. 35, оп. 1, д. 12, 13.

Л и т.: Барановский Г. В. Юбилейный сборник сведений о деятельности бывших воспитанников Института гражданских инженеров. 1842 - 1892. - Спб., 1893. - С. 128, Карвовский Р. И. [Некролог] // Пермские губернские ведомости. - 1896. - 1 марта.

А. Т.

КАФТЫРЕВ В а с и л и й И л ь и ч (1727—?)

Архитектор. Ученик в «архитектурной команде» Д. В. Ухтомского (1750). Работал по починке соборов в Московском Кремле и Никитском монастыре. С 1756 г. — «архитектуры прапорщик», с 1759 г. — «архитектуры поручик». В 1762 г. работал в московской гоф-интендантской конторе. В 1778 г. приезжал в Соликамск в должности архитектора «для снятия с монастырей планов и осмотру строений в них»; сделал «проект и смету» переноса строений Пыскорского монастыря в Соликамск (не состоялся ввиду образования Пермской епархии и перевода монастыря в Пермь). В 1783—1791 гг. — казанский губернский архитектор.

А р х и в: ГАКО, ф. 273, оп. 76, д. 387.

Г. К.

КЕНДРЖИНСКИЙ В л а д и с л а в А н т о н о в и ч (?)

Архитектор. Проектировал здание Кирилло-Мефодиевского училища (1910, г. Пермь, ул. Пушкина, 76).

Л и т.: Ежегодник Общества архитекторов и художников. - 1910. - Вып. V. - С. 158; Пермская земская неделя. - 1910. - № 26.

А. Т.

КИНОТЕАТР «АВАНГАРД» (1932, г. Березники, пр. Ленина, 34)

Здание построено в формах архитектуры конструктивизма. Основой композиции является сочетание отдельных архитектурных объемов, в которых выражены функциональные признаки помещений. План здания подчеркнуто асимметричен. Крыша зрительного зала уложена на арочные стропила, на них же крепится подвесной потолок. Одно из первых в стране зрелищных сооружений с залом большой площади, первый в области звуковой кинотеатр. В пространственной композиции особенно выразителен трехэтажный цилиндрический выступ вестибюля библиотеки. Окна библиотечного корпуса размещены по окружности и ориентированы на разные стороны. Зрительный зал рассчитан на 1000 мест, имеет хорошую акустику. По форме представляет постепенно сужающийся параллелепипед. Стены драпированы темной тканью. Подвесной потолок со скрытыми источниками света — наиболее выразительный элемент в архитектурном облике зала. В вестибюле сохранился рекламный витраж 1930-х гг. В 1956 г. кинотеатр превращен в широкоэкранный.

Ли г.: Памятники истории и культуры Пермской области. — Пермь, 1976. — С. 123 - 124.

В. Ц.

КИНОТЕАТР «КРИСТАЛЛ» (1959, г. Пермь, Комсомольский пр., 53)

На Международной выставке в Брюсселе 1958 г. Советский Союз представлял панорамное кинотехнологическое оборудование. По окончании выставки это оборудование было передано г. Перми. Для его размещения,



Пермь. Кинотеатр
«Кристалл». 1959.
Фото конца XX в.

используя кинотехническую часть и габариты экрана, разработанные институтом «Гипротееатр», авторский коллектив Горпроект выполнил проект здания для нового кинотеатра на 915 мест. Авторы проекта: главный архитектор **Д. Я. Рудник**, архитектор **А. П. Загородников**, инженер-конструктор **Я. И. Попова**, инженер-сантехник **Б. А. Жуховицкая**, инженер-электрик **А. И. Иванов**, киноинженеры **Ф. Н. Сондик** и **А. Ф. Лепешкин**. Проектом предусматривалось остекление фасадов витринными стеклами либо стеклоблоками (в зависимости от возможности снабжения). Строительство осуществлял СМТ № 14. Трехэтажное Т-образное здание кинотеатра расположено на западной стороне Комсомольского проспекта с отступом от красной линии, образуя аванплощадь. Состоит из двух разновысоких объемов — основного повышенного, с двускатной кровлей и щипцом на главном фасаде (объем зрительного зала) и охватывающего его с трех сторон пониженного, с плоской кровлей. Фасадные плоскости пониженного объема имеют сплошное остекление. Вестибюль и фойе кинотеатра совмещенные, в двух уровнях. В зрительный зал ведут две четырехмаршевые лестницы. Зал прямоугольный, амфитеатром. Экран занимает всю переднюю стену зала. В зал выходят три кинопроекционные: основная с шестью прорезами в стене, противоположной экрану, и две вспомогательные в выступающих

объемах боковых стен для размещения оборудования панорамного показа. Помещения кинопроекторных сообщаются между собой.

Архив. Архив ОЦОП, ф. 1, оп. 1, д. 204 (*Рудник Д. Я.* Пояснительная записка к проектному заданию на строительство панорамного кинотеатра в г. Перми).

Лит.: Открытие в городе Перми панорамного кинотеатра «Кристалл»: Рекламный листок. — Пермь, 1960; Зажглись огни «Кристалла» // Звезда. 1960. — 31 дек.; Зажглись огни «Кристалла» // Календарь-справочник Пермской области на 1962 год. — Пермь, 1961. — С. 116; *Рудник Д. Я., Сондик Ф. Н.* Пермский универсальный кинотеатр «Кристалл» // Техника кино и телевидения. — 1963. — № 11. — С. 1 — 5; Памятники истории и культуры Пермской области. — Пермь, 1976. — С. 121 — 122.

А. К.

КИТТАРЫ (КИТТАРА) ЯКОВ (конец XVIII — первая половина XIX вв.)

При начале генерального межевания назначен уездным землемером (кунгурским, затем красноуфимским), руководил его завершающим этапом, снял геометрический план г. Перми 1822 г. Губернский землемер в 1835—1845 гг.

Архив: РГИА, ф. 1293, оп. 167, д. 13; ГАПО, ф. 716, оп. 3, д. 5; ф. 279, оп. 1, д. 83.

А. Т.

КОЖИН, КОТЕЛЬНИКОВ, РЯЗАНЦЕВ (первая половина XVIII в.)

Соликамские каменщики, предполагаемые авторы колокольни Спасо-Преображенского собора (1730) в Усолье.

Архив: РГАДА, ф. 1278, оп. 1, д. 288, л. 378.

Г. К.

КОЛОТИЛОВ

Л е в

(вторая половина XVII — начало XVIII вв.)

«Прикащик», руководитель работ по реконструкции церкви Иоанна Богослова в г. Чердыни в 1704 г.

Архив: РГАДА, ф. 214, оп. 5, д. 2336.

Г К.

КОМАРОВ

А л е к с е й З и н о в ь е в и ч
(1793—1857)

Архитектор. Учился в Академии художеств (1800—1810). Строил в Очерском, Кушвинском, Нижнетагильском и других заводах производственные здания: склады, домны, мосты, цехи; проектировал и строил во многих местах строгановских владений (Новое Усолье, Ильинское и др.).

Архив: ГАПО, ф. 716, оп. 1, д. 993, 995.

Лит.: Кондаков С. Н. Юбилейный справочник Академии художеств. 1764 - 1914. - СПб., 1914. - Т. II. - С. 343; *Алферов Н. С.* Зодчие старого Урала. - Свердловск, 1960.

А. Т.

КОРСАКОВ

Л о г и н

(вторая половина XVII в.)

Предположительно московский каменщик, подмастерье каменных дел. Автор-строитель первой каменной Преображенской церкви в г. Соликамске.

Архив: РГАДА, ф. 137, д. 11, л. 116.

КОСТОЧКИН

В л а д и м и р В л а д и м и р о в и ч
(27.04.1920, г. Москва — 11.05.1992, г. Москва)

Доктор исторических наук (с 1964), профессор Московского архитектурного института, кандидат искусствоведения, заслуженный архитектор РСФСР (с 1990). Окончил МАРХИ (1947), заведовал там кафедрой архитектурной реставрации (1971–1977). Будучи заместителем председателя президиума научно-методического совета по охране памятников культуры при Министерстве культуры СССР, как руководитель секции реставрации внес значительный вклад в совершенствование методики охраны и реставрации памятников истории и культуры.



В своих трудах одним из первых познакомил российского читателя с архитектурным наследием Верхнекамья, поставил вопрос об организации музея искусств и промыслов Верхней Камы. Автор 12 научных и научно-популярных книг, 60 научных статей, редактор ряда книг по истории русской культуры и сборников трудов научно-методического совета (Памятники культуры: Исследования и реставрация / Под ред. И. Э. Грабаря, В. Н. Лазарева и В. В. Косточкина. — М., 1959–1963. — Вып. I–IV).

С о ч.: Чердынь, Соликамск, Усьолье. - М., 1988; Русское оборонное зодчество конца XIII - начала XVI вв. - М., 1962; Древнерусские города: Памятники зодчества XI - XVII вв. - М., 1972; Древнерусские крепости - М., 1964; Проблемы воссоздания в древнерусском наследии. - М., 1985; Новое Усьолье - родина А. Н. Вороникина // Архитектура СССР. - 1974. - №7. - С. 44 - 47.

Л и т.: Игорь Грабарь. Письма 1941 - 1960. - М., 1983. - С. 207, 297, 298.
Г. К. Т. К.

КОТЕЛЬНИКОВ

См.: Кожин, Котельников, Рязанцев.

КРЕПОСТНЫЕ АРХИТЕКТОРЫ ПРИКАМЬЯ

Художественная культура Прикамья неотделима от творчества крепостных мастеров — строителей и архитекторов. Потребность в крепостных архитекторах увеличилась с начала XIX в. Дворяне, побывавшие за время Отечественной войны 1812 года за границей, начали строить в своих имениях жилые и хозяйственные сооружения в европейском стиле ампир. Понадобились мастера, знакомые с приемами и формами европейской архитектуры. Крупные архитекторы не успевали выполнять многочисленные заказы даже высшего общества, к тому же были слишком дороги.

На Урале этот процесс имел свои особенности. В начале XIX в. для упорядочения заводского строительства вводится институт архитекторов горных заводов, горных округов и Главного правления горных заводов Урала. Архитекторы горного ведомства не просто руководили промышленным строительством — они были соучастни-

ками всего культурного строительства в городах и заводах. Возникла своеобразная «горнозаводская цивилизация».

Требования жизни заставляли заводовладельцев открывать школы для обучения не только грамоте и арифметике, но и горнозаводским наукам, рисованию, живописи. Молодые люди из крепостных, предназначенные барской волей к занятиям архитектурой, отдавались в обучение вольным архитекторам на определенный срок. В 1790 г. зодчий В. И. Баженов добился открытия в Москве художественной школы, в которую принимались «люди от господ вверенные». Предполагают, что в такой школе обучался и строгановский крепостной **Андрей Воронихин**.

Крепостных обучали на дому видные архитекторы, иногда сами бывшие крепостные. Так, у Воронихина обучались крепостные С. В. Голицыной (по мужу Строгановой) Петр Садовников, Иван Мичурин и Петр Шатров. Все они впоследствии получили звание архитекторов.

Однако масштабы развернувшегося строительства требовали систематического образования. В училище, Академии художеств появляется прослойка из крепостных. По закону помещик должен был давать поступающему в Академию художеств крепостному вольную. Помещиков это не устраивало. Так появилось дополнение к Уставу Академии (1802), разрешавшее кроме трехсот воспитанников принимать «вольных пенсионеров». Это дало возможность обучать крепостных в Академии художеств, не освобождая их от крепостного состояния. Когда же учащийся приближался к диплому, а значит, и к желанной свободе, владелец забирает его. Так, в 1817 г. Голицына отозвала своего крепостного Садовникова. Ученик Воронихина вынужден был 21 год служить чиновником, и только в 1838 г. Совет Академии художеств присвоил ему звание свободного художника, а в 1849 г. за «искусство и позна-

ния в искусстве, доказанные произведениями по программе работами», Садовников получил звание академика архитектуры. Такая же участь постигла будущего академика **Ивана Свиязева**, крепостного В. А. Шаховской. В 1815 г. он был принят в Академию художеств, в 1817 г. за проект «Почтовый двор» получил серебряную медаль, а в 1818 г. из-за отказа Шаховской отпустить его на свободу вынужден был оставить Академию. Свободу и звание свободного художника-архитектора он получил лишь в 1821 г.

Кроме Воронихина и Свиязева из крепостной среды выделяется династия крепостных архитекторов **Туневых**. Велик список построек строгановского крепостного **Трифла Тудвасева**. Однако, даже имея за плечами десятки выстроенных зданий, промышленных и гражданских, он почти до конца дней подписывает чертежи как «архитекторский помощник».



Усолье.
Дом конторы сользавода.
Арх. Т. Тудвасев

Выходцы из крепостных — архитекторы промыслов, рудников и заводов Прикамья, — замечательно используют местный опыт, опираясь на знания и идеи русского зодчества, внесли своеобразный вклад в создание уральской школы архитектуры. В своих постройках они дали прекрасные образцы синтеза искусств, использования декоративной скульптуры, разнообразных форм художественного

литья, кузнечного ремесла, внесли в архитектуру народный опыт, знание материалов, техники обработки камня, кирпичной и каменной кладки. Крепостные архитекторы были не только современниками великих русских зодчих В. Стасова, К. Росси, Д. Кваренги, А. Захарова, но и выдвинули из своей среды равных им гигантов — А. Воронихина и И. Свиязева.

Лит. Алферов Н. С. Зодчие старого Урала. Свердловск, 1961; Безсонов С. В. Крепостные архитекторы — М., 1938; Терехин А. С. Крепостные архитекторы Прикамья // Художественная культура Пермского края и ее связи. — Пермь, 1991. — С. 91 - 93.

Г. К.

КРЕСТОВОЗДВИЖЕНСКАЯ ЦЕРКОВЬ (1677—1678, с. Верх-Боровая Соликамского района)



Древнейшая из сохранившихся каменных церквей, замечательный образец русского каменного зодчества XVII в., «строение усольца посадского человека **Ивана Третья-**



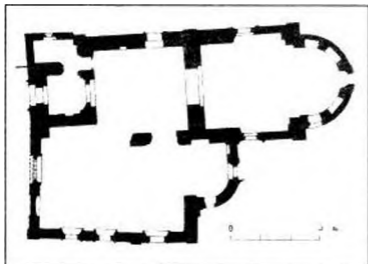
Верх-Боровая. Крестовоздвиженская церковь.
Этапы строительства (по Тольцинеру)



Образцы фигурных кирпичей



Фрагмент храмовой надписи



Верх-Боровая.
Крестовоздвиженская
церковь. План

кова и приходских людей». По другим источникам, строитель церкви — Иван Иванович Каалинников, один из потомков, основателей верх-боровского солеварения и Соли Камской. В конце XVII в. церковь была расширена: поставлены южный Георгиевский придел и с запада колокольня (1683—1691).

Все помещения перекрыты сомкнутыми сводами с железными связями (исключая Георгиевский придел, имеющий деревянное перекрытие), наличники окон изящно и очень изобретательно выполнены из фигурного кирпича.

В килевидные кокошники двух окон вставлены красные (неглазурованные) изразцы с рельефным рисунком восьмиконечного креста, трости, копыя и с текстом из тропаря. Позднее подобного рисунка изразцы применяют на Спасской и Богоявленской церквях Соликамска.

Главная примечательность Крестовоздвиженской церкви — храмозданная надпись. Она опоясывает храм по периметру в три яруса: буквы — древнеславянская вязь — выделаны из кирпича с большим мастерством. Буквенные строчки обрамлены фигурными кирпичами — «веревкой». Слова разделены рельефами двух видов — балясинами и изображением павлинов. В тексте указана дата возведения церкви (ЗРПЕ — 7185 год от сотворения мира) и

сообщается, что «построена сия церковь во имя честного и животворящего креста Господня и святого великомученика Георгия при благочестивейшем государе царе и великом князе Федоре Алексеевиче...».

Памятник привлекал внимание многих исследователей края: И. Я. Кривошекова, Н. Н. Новокрещенных, П. С. Богословского. В 1954 г. церковь была обследована и обмерена архитектором **Ф. М. Тольцинером**, составлен план реставрации.

Храм отличается небольшими размерами, тонкого рисунка резьбой портала. Высота основного храма в интерьере 7,1 м, высота трапезной 8 м, первоначальный план 16,42×7,05 м.

Архив РГАДА, ф. 214, оп. 1, д. 1468, л. 792.

Лит.: Богословский П. С. Замечательная надпись XVII в., высеченная на каменной церкви Верх-Боровского села // Известия Пермского епархиального церковно-археологического общества. - Вып. 1. - Пермь, 1915. - С. 80 - 82; Кривошеков И. Я. Словарь географо-статистический Чердынского уезда. - Пермь, 1914. - С. 263 - 266; Памятники истории и культуры Пермской области / Сост. Л. А. Шатров. - Пермь, 1971. - С. 83; Чагин Г. Н. На древней пермской земле. - М., 1988. - С. 56 - 60; Косточкин В. В. Чердынь, Соликамск, Усолье. - М., 1988. - С. 98 - 100; Капников А. Ю. Архитектура Урала (XVII - первая половина XIX века). - Екатеринбург, 1997. - С. 11.

Г. К.

КРУГЛЯШОВ И. А. (первая половина XIX в.)

Архитектор Пермской казенной палаты. Проектировал здание консистории (1837), осуществлял расширение церкви Рождества Богородицы (1837), заканчивал строительство всех зданий духовной семинарии после отъезда из Перми **И. И. Связева**.

А. Т.

КУНГИН

В а с и л и й П е т р о в и ч
(вторая половина XIX — начало XX вв.)

Крестьянин с. Покча. Автор проекта Усть-Немского тракта, соединившего Верхнее Прикамье с Вычегдой.

Л и т.: Журналы Чердынской уездной управы за 1899 г. - Пермь, 1900.

Г. Б.

КУРЧЕВ

С е м е н Д а в ы д о в и ч
(первая половина XVI в.)

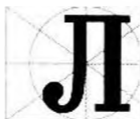
Московский дьяк-строитель, предок А. С. Пушкина. Возвел в Чердыни деревянный Кремль (1535).

А р х и в: РГАДА, ф. 214, кн. 1468, л. 8 об.

Л и т.: Веселовский А. Н. Предки Пушкина // Новый мир. - 1970. - № 12;
Чагин Г. Н. Чердынь. - Пермь, 1972.

А. Т.





ЛЕМ (ЛЕЙМ, ЛЕММ)

И в а н

(вторая половина XVIII — начало XIX вв.)

Архитектор, теоретик. Возглавлял Комиссию каменного строения Санкт-Петербурга и Москвы (1774—1796). Автор первого генерального плана Перми (1784), уездных городов Соликамска, Чердыни, Осы и др.

С о ч.: Краткое руководство по гражданской архитектуре для народных училищ. - Спб., 1778; Теоретические и практические предложения о гражданской архитектуре с объяснением правил Витрувия, Палладия, Серлия, Виньолы, Blondеля и других, сочиненные надворным советником и архитектором Иваном Лемом. - Спб., 1791.

А р х и в.: РГИА, ф. 1399, оп.1, д. 620.

Л и т.: Труды института истории, естествознания и техники. - М., 1956. - № 7; Терехин А. С. Жизнь и творчество архитектора И. И. Связева. - Пермь, 1970. - С. 130; Терехин А. С. Пермь: Очерк архитектуры. - Пермь, 1980. - С. 107.

А. Т.



М

МАЛЬЦЕВ

Лука Степанович
(XIX в.)

Строитель, механик, архитектор. Крепостной Всеволожских. Окончил училище Пожевского завода. В 1829 — 1836 гг. учился у московского мастера «золотарного искусства». В 1836 г. делал чертежи машин для Горного правления. Строил водопровод на Пожевском и Елизавето-Пожевском заводах (1837—1839). В 1840—1841 гг. работал в Никитинском (Майкорском) и других заводах. Назначен главным смотрителем за новыми механизмами: пудлинговыми печами, «метанской машиной», сварочными газовыми печами (1844); строил доменную и рудообжигательные печи. В 1848—1849 гг. занимал должность архитектора и строителя Елизавето-Пожевского завода, где возвел здания катальной, гладиленной, обрезной фабрик, гидравлические и гидротехнические сооружения (трубопроводы, водонапорные баки и др.). Работал вместе с **А. Д. Вяткиным**.

Архив: ГАПО, ф. 176, оп. 1, д. 708; ГАСО, ф. 43, оп. 1, д. 771.

Лит.: Алферов Н. С. Зодчие старого Урала. - Свердловск, 1961. С. 58 - 62; Теплоухов А. Зодчие из Пожвы // По ленинскому пути. - 1969. - 23 сент.

А. Т.

МАРТЕМЬЯНОВ

Иван Иванович

(? — после 1897 г.)

Мещанин г. Кунгура, чертежник Кунгурской городской управы (1870–1890-е), гласный Кунгурской городской думы (1876–1879). В 1888 г. входил в состав строительно-технического бюро Турчевича-Глумова в Перми. По его проектам в Кунгуре были построены церковная ограда и две часовни на Соборной площади (проект — 1883, строительство — 1884–1886), здание женского приходского (впоследствии реального) училища (1884–1887). Автор проекта Кунгурского городского четырехклассного училища (1894), первого проекта нового Богоявленского собора (начало 1890-х). В 1894–1895 гг. выполнил новый план г. Кунгура «с нанесением на него всех возведенных за пятьдесят лет сооружений».

Архив: Архив краеведческого музея г. Кунгура, ИК №2253 (План г. Кунгура); *Золотов Е. Д.* Церковно-приходская летопись Благовещенского собора г. Кунгура: Конец 1880-х - начало 1890-х гг. - Рукопись. - С.151, 152, 155.

Лит.: Журналы Кунгурской городской думы за 1876 год. - Кунгур, 1877. - С. 24, 33, 45, 65, 82, 85; Журналы Кунгурской городской думы за 1877 год. - Кунгур, 1878. - С. 86; Журналы Кунгурской городской думы за 1878 год. - Кунгур, 1880. - С. 18; Журналы Кунгурской городской думы за 1885 год. - Пермь, 1887. - С. 16, 93; Журналы Кунгурской городской думы за 1894 год. - Кунгур, 1894. - С. 119, 200, 228, 420, 421; Журналы Кунгурской городской думы за 1897 год. - Кунгур, 1897. - С. 20, 53, 237 - 238, 434; *Ренева О. А.* «Строительная часть находится под наблюдением чертежника Мартемьянова» // Грибушины и время: Тезисы докладов научно-практической конференции «Грибушинские чтения» 28 марта 2000 г. - Кунгур, 2000.

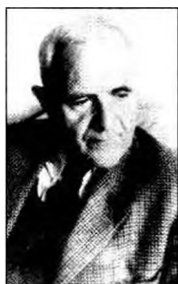
О. Р.



МЕЙЕР (MEYER) ХАННЕС

(8.11.1889, Швейцария, Базель — 19.07.1954,
Крочифиссиоди Савоса, близ Лугано)

Швейцарский архитектор, градостроитель, педагог. Учился в Высшей технической школе в Берлине (1909—1912). Преподавал в Баухаузе (учебное заведение и архитектурно-художественное объединение в Германии) и Дессау (1927—1928), преемник В. Гропиуса на посту директора Баухауза (1928—1930). Жил и работал в СССР (1930—1936), Мексике (1939—1949).



В Москве — главный архитектор Гипровтуза, Стандартторпроекта, руководитель отдела городов с тяжелой промышленностью. Главный архитектор Гипрогора, руководитель отдела для Восточной Сибири и Дальнего Востока.

Автор и руководитель изысканий для проекта районной планировки Перми, генплана Перми, соцгородков в Рабочем поселке и Нижне-Курьинске (Закамске), проекта жилой зоны в Ижевске. Профессор и руководитель консультативного совета по жилищному строительству. Участник международных конкурсов на проекты Дворца Лиги наций в Женеве (1926—1927, третья премия), Дворца Советов в Москве (1931). Творчество Мейера определило градостроительную тенденцию в планировке промышленных городов Урала в 1930-е гг.

С о ч.: Town-planning projects from the USSR by HM: Perm basin, Nizny Kurinsk, Socgorod Molotov // Architecture Decoration. Mexico. — 1940. Oct.

Л и т.: Claude Schnaidt. Hannes Meyer, buildings, projects and writings. 1965; Hannes Meyer - Architect, Urbanist, Lehrer (1889 - 1954). - Berlin, 1989.

Г. К.

МЕЛЕЩЕНКОВ

Н и к и т а

(вторая половина XVIII в.)

Кондуктор, в 1780 г. командирован в Пермское наместничество для описания и картографирования образуемых уездов. В 1781 г. фактически руководил строительством общественных зданий учрежденного губернского города Перми. В 1785—1789 (?) гг. пермский губернский землемер. В августе 1786 г. завершил первый атлас Пермского наместничества для нового атласа Российской империи. В 1789 г. направил в Академию наук общее топографическое описание наместничества, описание его гидроресурсов, генеральную карту и описание центров областей и уездных городов наместничества на 15 тетрадах. Всего Н. Мелещенковым описано 15 городов (Пермь, Оса, Кунгур, Красноуфимск, Оханск, Обвинск, Чердынь, Соликамск, Екатеринбург, Камышлов, Шадринск, Ирбит, Верхотурье, Алапаевск, Долматов).

Архив: ГАПО, ф. 316, оп. 1, д. 1, л. 143; ф. 65, оп. 4, д. 15, л. 6; РГВИА, ф. ВУА, д. 18920.

Лит.: *Оборин В. А.* Топографическое описание Пермского наместничества 1786 г. как источник по истории городов Урала // История и культура провинциальных городов Прикамья: Материалы Всероссийской научно-практической конференции. - Березники, 1995. - С. 59 - 62.

Е. С.

МЕЛЬЦЕР

Р о м а н Ф е д о р о в и ч (Роберт Фридрих)
(13.11.1860, г. Петербург — 1929, США)

Архитектор, художник. Учился в Академии художеств (1878—1884). Был совладельцем фирмы «Мельцер и К°». В 1886—1890 гг. разрабатывал проекты мебели. По его

проектам были построены павильоны Сибири, Средней Азии, Кавказа на Всемирной выставке (1900) в Париже; дома и дачи на Каменном острове в Петербурге; в Суксуне — дом И. Г. Каменского в стиле модерн (1898—1906) и его интерьеры. Дом Каменских в Суксуне был одним из значительных памятников модерна в Прикамье (сгорел в 2001 г.).

Л и т.: Кондаков Н. С. Юбилейный справочник Академии художеств. 1764—1914. СПб., 1914. Ч. II. — С. 259; *Горюнов В. С., Тубли М. П.* Архитектура эпохи модерн: Концепции. Направления. Мастера. — СПб., 1992. — С. 341; *Борисова Е. А., Каждан Т. П.* Русская архитектура конца XIX — начала XX века. — М., 1971. — С. 228—229.

Е. Е.

МИНЕЕВ А. (первая половина XIX в.)

Главный строитель Чермозского завода: строил церковь и другие здания.

Архив: РГАДА, ф. 1252, оп. 1, ч. II, д. 1863; ГАПО, ф. 280, оп. 1, д. 288.
Л и т.: Алферов Н. С. Зодчие старого Урала. — Свердловск, 1961. — С. 205.

А. Т.

МОРОГОВ Ф е д о р Е ф и м о в и ч (1887—20.06.1941)

В 1930-х гг. архитектор при НТС Пермского горкомхоза, архитектор Облпроекта. Автор проектов гостиницы «Центральная» (1930—1933, ул. Сибирская, 9), «Дома горсовета» (1930, ул. 25 Октября, 26/ ул. Большевикская, 51), трехэтажного дома Облпромсовета на Комсо-



Пермь.
Гостиница
«Центральная».
I половина XX в.

мольском пр., бань по ул. Ленина и в Мотовилихе, жилых домов на Городских Горках, а также соавтор проектов жилых домов по ул. Ленина (угол Плеханова, Решетникова, в Разгуляе). Член Союза архитекторов с 1937 г.

Архив: ГАСО, ф. р-678, оп. 1, д. 476, л. 205 - 206.

Лит.: Морогов Ф. [Некролог] //Звезда. - 1941. - 22 июня; Звезда. - 1940. - 28 июня.

Т. Р., В. С.





НАБАЛОВ Иван Алексеевич (1809—?)

Механик, строитель, машинист Пожевских заводов. Учился в училище при Пожевском заводе, работал в архитектурной чертежной (до 1836), сметчиком в Никитинском (Майкорском) заводе, в 1844—1849 гг. — сметчиком главной конторы Пожевских заводов. Известны две «духовые» (вентиляционные) машины его постройки: первая — о двух цилиндрах для Всеволодо-Благодатского рудника; вторая — о четырех цилиндрах. Вместе с П. Тетом сделал паровую насосную установку для откачки воды на Всеволодо-Благодатском руднике (1836). В 1843 г. ездил на Воткинский завод для освоения пудлингового и прокатного производств, затем построил прокатный цех в Елизавето-Пожевском заводе.

Архив: ГАПО, ф. 176, оп. 1, д. 708.

Лит.: Алферов Н. С. Зодчие старого Урала. - Свердловск, 1960. - С. 205; Козлов А. Г. Творцы науки и техники на Урале XVII - начала XX века. - Свердловск, 1981. - С. 85; Теплоухов А. Зодчие из Пожвы // По ленинскому пути. - 1969. - 23 сент.

А. Т.



НИКОЛЬСКАЯ ЦЕРКОВЬ

(1705, пос. Ныроб Чердынского района)



Лучший образец архитектуры барокко на Урале. Расположена на холме в центре пос. Ныроб рядом с зимней Богоявленской церковью. В храмовый комплекс входила и колокольня, разобранная в 1934 г. Никольская церковь — бесстолпный пятиглавый храм. Традиционные планировка и конструкции: трапезная, основной храм и алтарная апсида на одной оси (план кораблем). Объемно-пространственная композиция: монументальный куб в центре увенчан пятиглавием, с востока примыкает пятигранная апсида, с запада — квадратная в плане трапезная и крытая паперть (разобрана при реставрации глав в 1950-е гг.). Все здание украшено каменной резьбой: наличники с причудливыми завитками, богатые многоярусные карнизы с декоративными кронштейнами — модульонами, ажурные полукружия закомар украшают фасады двусветного четве-

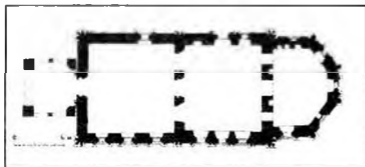
рика. Углы выделены одинарными и двояными трехчетвертными колоннами. На свободных от «узорочья» плоскостях стен расположены восьмиугольные ниши с росписью. Барабаны пятиглавия отмечены изящной аркатурой. Центральный барабан — световой с четырьмя узкими проемами, угловые барабаны — глухие.

Реставрация 1950-х гг. вернула главам лемеховое покрытие (автор реставрации архитектор Г. Л. Кацко). Все помещения перекрыты сводами, стянутыми железными связями: в алтаре — граненый полусомкнутый свод, в трапезной — коробковый с торцевым лотком и глубокими распахлубками над окнами.

Стены храма были покрыты росписью по традиционной тематике — страдания Христа и сюжеты из Апокалипсиса, выполненные в 1722—1725 гг. живописцем Михаилом Казариновым. Среди библейских сюжетов в



Никольская церковь.
Фрагменты фасада



Ныроб.
Никольская церковь.
План

верхнем ярусе южной стороны куба выделялось изображение святого Христофора с собачьей головой, с мечом в левой руке и крестом в правой (Христофор считался покровителем охотников).

В стенах обнаружены голосники, улучшающие акустику храма. На внутренних плоскостях свода выложены деревянные пятиконечные кресты с голгофами, утопленные в ниши, выполненные по форме крестов.

Л и т.: Памятники истории и культуры Пермской области. - Пермь, 1976. - С. 117.; Чогин Г. Н. На древней пермской земле. - М., 1988. - С. 154 - 158; Косточкин В. В. Чердынь, Соликамск, Усолье. - М., 1988. - С. 28 - 36.

Г. К.



Никольская церковь.
Фрагменты фасада



О

ОБЛАСТНАЯ БИБЛИОТЕКА имени А. М. Горького (1966, г. Пермь, ул. Ленина, 70)



Архитектор М. И. Футлик. Одно из первых зданий, воздвигнутых по плану реконструкции центра города. В центральной части библиотеки находится многоэтажное книгохранилище, с трех сторон которого расположены читальные залы. Более половины площадей стен читальных залов застеклено. Первый этаж главного фасада слева и справа от входа глухой, с двумя рельефами. Один из них посвящен создателям славянской письменности, другой символизирует значение книги в развитии науки и техники. Перед входом устроен крытый подъезд на тонких

металлических опорах. В архитектуре здания отразились поиски новых форм и приемов, свойственных советской архитектуре 1960-х гг.

Л и т.: Памятники истории и культуры Пермской области. - Пермь, 1976. - С. 122 - 123.

А. Т.

ОЖЕГОВ

Александр Иванович
(8.07.1871—3.04.1904)

Архитектор. По окончании курса в Петербургском институте гражданских инженеров (1898) принят в Пермское губернское правление на должность младшего архитектора строительного отделения. По его проектам в Перми построены Успенская (1905, на старом Егошихинском кладбище), Вознесенская (Феодосиевская) (1903) церкви и Соборная мечеть (1902).

Л и т.: Верхоланцев В. Летопись г. Перми с 1890 по 1912 г. - Пермь, 1913; А. И. Ожегов [Некролог] // Пермские губернские ведомости. - 1904. - 6 апр.; Терехин А. С. Пермь: Очерк архитектуры. - Пермь, 1980. - С. 108.

А. Т., В. Г.



Пермь.
Соборная мечеть.
Арх. А. И. Ожегов. 1902 - 1903



ПЕРМСКАЯ ОБЛАСТНАЯ ОРГАНИЗАЦИЯ СОЮЗА АРХИТЕКТОРОВ РОССИИ (ПООСА)

Является добровольным профессиональным творческим объединением отдельных архитекторов, творческих коллективов и объединений. Образована по территориальному принципу в 1937 г. Первая конференция архитекторов состоялась в Перми в 1935 г. ПООСА совместно с местными органами архитектуры и градостроительства способствует развитию и повышению качественного уровня архитектуры городов и сел области.

Председатели правления: **Н. А. Шварев** (1937–1940), **В. Г. Чернов** (1941–1950), **Д. Я. Рудник** (1950–1953), **Н. Н. Кукин** (1953–1955, 1959–1965), **А. А. Тимонин** (1955–1959), **В. С. Пленина** (1965–1988), **С. А. Шамарин** (с 1989). Число членов Союза: 7 (1952), 23 (1967), 58 (1994), 84 (2003). **А. П. Загородникову** (1928–2000) и **А. М. Старкову** присвоено звание заслуженного архитектора России, **Я. М. Бабинскому** (1925–2002) и **В. С. Плениной** – звание заслуженного строителя России.

В 1972 г. ПООСА получила помещение, где был открыт Дом архитектора (Комсомольский пр., 3). Здесь проводится вся творческая, организационная и хозяйственная деятельность: выставки, обсуждения проектов, досуговые



Н. Н. Кукин



А. А. Тимонин



В. С. Пленина

мероприятия; работают изостудия, курсы абитуриентов для поступления в архитектурный институт, школа юного архитектора.

Члены ПООСА в основном трудятся в проектных организациях разного профиля, реставрационных мастерских, в органах архитектуры, а начиная с 1989 г. — и в частных архитектурных мастерских. Пермская организация была представлена в центральном правлении: В. С. Пленина — член ЦП (1967—1986), О. Н. Шорина — член центральной ревизионной комиссии (1981—1985). Как член ЦП В. С. Пленина принимала участие в работе конгрессов Международного Союза архитекторов (в Чехословакии, 1967; в Болгарии, 1972; в Мексике, 1978, где было сделано сообщение об архитектуре Урала и Пермской области).

ПООСА активно сотрудничает с другими общественными организациями.

Л и т.: Аборкин В. И. Отделение Союза архитекторов // Пермь: Путеводитель-справочник. - Пермь, 1970. - С. 164 - 166.



Заслуженный архитектор России
А. М. Старков

В. П., В. С.

ПЕРМСКОЕ СПЕЦИАЛЬНОЕ
НАУЧНО-РЕСТАВРАЦИОННОЕ
УПРАВЛЕНИЕ

(ПСНРУ – с 1992 г. ООО,
с 1999 г. – ТОО);

ПЕРМСКАЯ СПЕЦИАЛЬНАЯ
НАУЧНО-РЕСТАВРАЦИОННАЯ
ПРОИЗВОДСТВЕННАЯ МАСТЕРСКАЯ
(ПСНРПМ)

Основная деятельность — восстановление, реконструкция, реставрация памятников архитектуры, истории и культуры и объектов, находящихся в охранных зонах исторических населенных мест, разработка научно-исследовательской и проектно-сметной документации, связанной с этими работами, издательская деятельность. Была создана в 1950 г. в связи с постановлением Совета Министров СССР от 14.10.1948 г. «О мерах улучшения охраны памятников культуры». До 1966 г. находилась в Соликамске. В состав мастерской, кроме Соликамского, тогда входили Усольский, Верхотурский, Гусино-Озерский (Бурятия), Кировский и Свердловский реставрационные участки. За годы деятельности мастерской проведены научно-исследовательские, реставрационные, ремонтно-реставрационные работы с целью восстановления, сохранения и дальнейшего использования около 200 историко-архитектурных памятников. Некоторые из них имеют мировую известность: архитектурные ансамбли XVI–XVIII вв. в Соликамске, Усолье, Ныробе, Никольская церковь в пос. Ныроб, Невьянская «падающая» башня, Святотроицкий собор в Верхотурье, Гусино-Озерский дацан, Успенский собор в Кирове. Значительные реставрационные работы проведены в Перми:

дом Мешкова, дом Грибушина, подпольная типография РСДРП, Феодосиевская церковь, ротонда в саду им. Горького, **Спасо-Преображенский кафедральный собор**, фасад дома Любимовой и др.

Большая работа проделана по созданию историко-этнографического музея под открытым небом в с. Хохловка под Пермью. В 1970 – 1971 гг. выполнен первый генплан музея (авторы Г. Л. Кацко, Г. Д. Канторович, А. С. Терехин). Возрождению памятников отдали большую часть своей жизни пермские архитекторы-реставраторы **Ф. М. Тольцинер**, В. И. Зыков, Г. Л. Кацко и др.

Л. К.

ПЕРМЯКОВ

Николай Александрович
(1867 – после 1920)

Архитектор, художник. В 1902 – 1920 гг. работал в Перми. Проектировал и строил дом Варлуда (не сохранился), реконструировал здание окружного суда, вел наблюдения за строительством здания Кирилло-Мефодиевского училища, за началом строительства гостиницы «Королёвские номера» (ул. Сибирская, 5).

Л и т.: Кондаков С. Н. Императорская Санкт-Петербургская Академия художеств. - Спб., 1914. - Т. II; Адрес-календарь Пермской губернии за 1912 год. - Пермь, 1912. - С. 8.

А. Т.



ПЕТРОПАВЛОВСКИЙ СОБОР (1757—1764, г. Пермь, ул. Коммунистическая, бывшая Петропавловская)



Редкий памятник русского провинциального барокко, первое каменное здание города. Несколько раз перестраивался, при этом декор фасада подчинен архитектуре классицизма со стесыванием барочных наличников. В XX в. была разобрана колокольня, которая представляла многоярусную композицию, созданную по принципу «восьмерик на четверике». Храмовая часть перекрыта четырехгранным куполом, в центре и по углам которого размещены четыре главы в виде восьмигранных башенок, покрытых небольшими куполами (русское пятиглавие). По сторонам купола — декоративные полуциркульные фронтоны с круглыми окнами. Башенки глав покрыты вертикальными лопатками. Стены предалтарной части имеют в простенках спаренные ордерные пилястры, несущие на себе легкий расчлененный антаблемент. Нижняя часть, отделанная промежуточным карнизом, имеет массивные формы. Для постройки собора использован кирпич, стены снаружи в XIX в. были покрыты листовым

железом. Напротив пятигранной алтарной апсиды с восточной стороны собора сохранились остатки часовни с шатровым завершением. В 1973 г. восстановлены кровля и главы храмовой части алтаря. Автор реставрации — архитектор Г. Л. Кацко.

Л и т.: Памятники истории и культуры Пермской области. - Пермь, 1976. С. 80.

А. Т.

ПОДЪЯЧЕВ

И в а н М а т в е е в и ч

(конец XVIII в., пос. Чермоз

Соликамского уезда Пермской губернии —
первая половина XIX в.)

Архитектор. Окончил Академию художеств. Крепостной Лазаревых. Служил архитектором и экономом в Армянском училище Лазаревых в Москве. Один из авторов проекта здания Института восточных языков (Армянское училище). Составил несколько вариантов проекта каменной Рождества Богородицкой церкви в Чермозе (1810—1820-е), планы строительства церквей в Полазне, с. Юрическом и др. У него учились крепостные архитекторы Баканин, Н. Чернов, Ф. Чирков.

А р х и в: ГАПО, ф 280, оп. 1, д. 228, 304, л. 3; д. 589, л. 113.

Л и т.: Новокрещенных Н. Н. Чермозский завод, его прошлое, настоящее и летопись событий. - Спб., 1888. - С. 41, 134; Базияни А. П. Над архивом Лазаревых: Очерки. - М., 1982. - С. 45, 50; Алферов Н. С. Зодчие старого Урала. - Свердловск, 1960. - С. 205; Раскин А. М. Архитектор Иван Подъячев // Художественная культура Пермского края и ее связи. - Пермь, 1992. - С. 94 - 97.

Т. К., А. Т.

ПОПАТЕНКО

В а с и л и й В а с и л ь е в и ч
(1841, г. Керчь — 9.01.1920, г. Пермь)

Архитектор. Учился в Петербургском институте гражданских инженеров (1856—1864). С 1873 г. работал в Перми сначала в должности младшего архитектора губернского правления, с 1878 г. — городской архитектор. Считается одним из авторов проекта городского театра (реконструирован, ныне здание Пермского академического театра оперы и балета им. П. И. Чайковского). В Перми по его проектам построены: учительская семинария (Советская, 56), Екатерино-Петровское городское (Большевицкая, 71), Первое городское (Ленина, 7), Ольгинское (Сибирская, 80), Алексеевское (Нассоновское) (25 Октября, 42), народное (Свердловская, 7), женское начальное (Луначарского, 746) училища, особняк купца Жирнова (Кирова, 57), пожарное депо (Большевицкая, 53) и др.

Архив: ГАПО, ф. 35, оп. 1, д. 47, л. 437; РГИА, ф. 1293, оп. 167, д. 8.

Лит.: Барановский Г. В. Юбилейный сборник сведений о деятельности бывших воспитанников Института гражданских инженеров (1842 - 1892). - Спб., 1893. - С. 81; Труды IV съезда русских зодчих. 1911. - Спб., 1911. - С. 4.

А. Т.



Городской театр
до реконструкции

ПРЕДЕ
Карл Мартынович
(?—1890)

Архитектор главного правления Строгановых в с. Ильинском. Строил мельницы, плотины, мосты, дороги, жилые дома, церкви, пожарные депо.

Архив: ГАПО, ф. 279, оп. 5, д. 357, ф. 716, оп. 1, д. 951, 953, 970, 998, 1011; оп. 2, д. 480, 481, 486, 494, 504, 507, 508, 524, 530.

А. Т

ПРЕОБРАЖЕНСКАЯ ЦЕРКОВЬ
из с. Янидор
Чердынскогорайона
(1707, музей «Хохловка»)

Редкий памятник русского деревянного зодчества, завершает эволюцию клинчатых храмов местного типа (Прикамье). Первоначально располагалась на площади, посреди села. Топонимические данные («ени-дор» — божий край, божий дом) говорят о том, что церковь построена на месте языческого святилища. В 1984—1985 гг. перевезе-



Преображенская церковь из с. Янидор в архитектурно-этнографическом музее «Хохловка»

на в Пермский архитектурно-этнографический музей «Хохловка».

Клетский храм «кораблем» поднят на высокий подклет. Галерея охватывала здание с севера и запада. Стены рублены из отборного кондового леса диаметром 26—40 см. Углы рублены «в обло». Под нижние венцы подложены плиты известняка. Трапезная покрыта пологой двускатной кровлей. Мощные повалы поддерживают высокую клинчатую кровлю.

Завершение крещатой бочкой, увенчанной главой, — единственная из сохранившихся построек древнерусской архитектуры.

В интерьере интересен портал из галереи в трапезную. Его пропорции и декор повторяются в обработке окон и алтарных косяков. Потолки, сделанные из толстых плах, пристенные скамьи с характерным рисунком, мощные косяки алтарной преграды, обработка бревен «в лас» в месте примыкания к косякам, своеобразная конструкция галереи, светская трактовка алтарной преграды — особенности местной школы, своеобразной ветви русского деревянного зодчества.

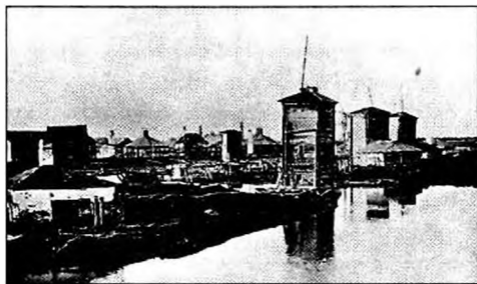
Лит.: Памятники истории и культуры Пермской области. - Пермь, 1976. - С. 118 - 119.

Г. К.

ПРОМЫСЛОВЫЕ СОЛЯНЫЕ СООРУЖЕНИЯ ПРИКАМЬЯ

Варницы, рассолоподъемные башни, амбары для хранения соли до начала XIX в. возводились из дерева. Разработка соляных месторождений в районах Пыскора, Дедюхина, Ленвы, Веретьи, Усолья началась с XVI в. Основное здание промыслов — солеварня, а в ней главное сооруже-

ние — клеть, прямоугольный сруб, крытый в два ската. Позднее солеварня достигает больших размеров (длина стен 16 м, высота 7 м). Дальнейшее развитие солеварения привело к изменению конструкции варницы. Она стала квадратной в плане, с четырехскатной крышей, в центре которой было отверстие для выхода пара. Для сохранения такой формы прикамские плотники создали сложную систему наклонных стропил, не замкнутых в коньковой части, устойчивые плоские конструкции стен, имеющих большую длину и высоту при незначительной толщине. В XVI в.



Соликамск. Солеваренный завод. Фото начала XX в.

для выкачивания рассола стали применять насосы. Над скважинами появились бревенчатые башни значительной высоты (10–12 м) для размещения вертикальной штанги насоса. Устройство наверху башни «соляного ларя», куда сливался добытый рассол, помогало создавать значительный напор в трубах, идущих к варницам.

Соляная башня повторяет традиционную композицию крепостной башни. Амбары для хранения соли — наиболее внушительные постройки промыслов (длина 80 м, ширина 18 м, высота до конька 12–15 м). Амбары строились на ряжевом основании («ряжи» — бревенчатые клетки 1,5 м), что позволяло размещать их на берегах



Солевpня

рек, соль при разливе реки не увлажнялась, и это давало возможность подводить суда к амбарам для погрузки соли.

В промысловых соляных сооружениях была решена задача сохранения устойчивости плоских конструкций, что диктовалось как большими размерами построек, так и значительным снеговым покровом и сильными ветрами. Оригинальное решение этой задачи в башнях, варницах и амбарах выдвигает их в число шедевров отечественного зодчества. Относительная изоляция Прикамья от центра страны, большая устойчивость быта, привычек сказались на эволюции архитектурных форм. Они оставались без изменения до начала XIX в.

Л и т.: Алферов Н. С. Архитектура промышленных сооружений Урала XVIII - первой половины XIX века // Архитектура СССР. 1952. № 12, Маковецкий И. А. Памятники древней промышленной архитектуры в Прикамье // Сообщения Института истории искусства. - М., 1954. - С. 4 - 5; Терехин А. С. Архитектура Прикамья XVI - XIX вв. - Пермь, 1970. - С. 14 - 18.

А. Т.



Р

РЕЧНОЙ ВОКЗАЛ (1940, г. Пермь, ул. Орджоникидзе, 2)



Архитектор А. Э. Гринберг. Расположен на нижней террасе берега Камы вблизи железнодорожной станции Пермь I. Главным фасадом здание обращено к реке. Удачно вписывается в панораму берега. Объем постройки разбит на три части: в центральную часть входят вестибюль и ресторан, левая занята залом ожидания и гостиницей, в правом крыле размещены службы речного пароходства. Фасад средней части здания выделен трехпролетной аркадой и широкой парадной лестницей. Гостиница и зал ожидания имеют большие окна и глубокую лоджию-балкон, что придает зданию сходство с пароходом. Здание кирпично-шлакобетонное, несущие внутренние опоры и кессонные перекрытия сделаны из железобетона.

Л и г.: Памятники истории и культуры Пермской области. – Пермь, 1976. – С. 120 – 121.

А. Т.

РУДАВСКИЙ Павел Петрович (1859—?)



Гражданский инженер. Окончил строительное училище Института гражданских инженеров (1885) со званием гражданского инженера и правом на чин 12-го класса. В 1885—1891 гг. работал в Чердынском уездном земстве и занимался частной практикой, затем был переведен в г. Архангельск. В Чердыни построил: приходское училище (ул. Ленина, 60), богадельню, казармы для местной команды. В Соликамске построил больницу. Чердынские постройки сохранились и формируют ансамбль центра исторического города.

Л и т.: Барановский Г. В. Юбилейный сборник ИГИ за 1842 - 1892 гг. - Спб., 1893. - С. 292.

Г. К.

РУДНИК

Давид Яковлевич
(29.07.1911, г. Пермь — 27.11.1991, г. Пермь)

Архитектор. Закончил Пермское художественно-промышленное училище (1929). В 1936—1941 гг. учился в Казанском архитектурном институте. Сдал выпускные экзамены, но до защиты диплома был призван в армию. С 1934 г. принимал участие в проектировании Камской ГЭС. Член Союза архитекторов СССР (с 1937), участ-

ник I съезда архитекторов Советского Союза. Один из основателей института Пермгорпроект (позднее Пермгражданпроект), в котором руководил архитектурной мастерской, затем стал главным архитектором института. С конца 60-х гг. главный архитектор Гипровостокнефти (теперь ПермНИПИнефть). В начале 70-х гг. возглавил пермскую группу Гипровуза. С начала 50-х гг.



Д. Я. Рудник совместно с И. А. Плотниковой, Н. Н. Кукиным, О. Г. Кедреновским и др. прорабатывает проект реконструкции Комсомольского проспекта в г. Перми, в том числе проектирует ряд зданий: управление Пермэнерго (1953, совместно с О. Г. Кедреновским, Комсомольский пр., 48), «Дом ученых» (1954, Комсомольский пр., 49), панорамный кинотеатр «Кристалл» (1960, совместно с А. П. Загородниковым и конструктором Л. А. Косовским, Комсомольский пр., 53) и др.

По его проекту в 1954–1958 гг. проведена реконструкция летней части **кафедрального собора Спасо-Преображенского монастыря** (Комсомольский пр., 4, Пермская художественная галерея).



Пермь.
Управление
Пермэнерго.
II половина XX в.

Во время работы в пермской группе Гиировуза им выполнены проекты для многих пермских высших учебных заведений: вариант надстройки главного корпуса мединститута, проекты учебных, лабораторных и спортивных зданий для сельскохозяйственного института на Липовой горе, крупные проектные решения для университета и политехнического института, в том числе административные, учебные, лабораторные и производственные корпуса.

С о ч.: Застройка и архитектура (в соавт. с *Н. И. Бойченко*) // Пермь: Сборник статей по истории, культуре и экономике города. - Пермь, 1957. - С. 55 - 98; Пермский универсальный кинотеатр «Кристалл»: Из опыта оборудования и эксплуатации (в соавт. с *Сондик Ф. Н.*) // Техника кино и телевидения. - 1963. - Ноябрь. - С. 1 - 5; Застройка в годы Советской власти // Пермь: Путеводитель-справочник. - Пермь, 1967. - С. 50 - 59; Формирование планировочной структуры г. Перми (1917 - 1972 гг.) (в соавт. с *Н. И. Бойченко, А. И. Маковецким*) // 250 лет Перми: Материалы научно-практической конференции «Прошлое, настоящее и будущее Перми». - Пермь, 1973. - С. 242 - 247.

А р х и в: ГАПО, ф. р-1043, оп. 1, д. 1030, л. 5 - 7.

Л и т.: *Баев С. В.* Обход генерального плана // Строительная газета. - 1955. - 12 июня; Зажглись огни «Кристалла» // Календарь-справочник Пермской области на 1962 год. - Пермь, 1961. - С. 116; *Киселев А. Б.* Архитектурный облик города // Пермь от основания до наших дней: Исторические очерки. - Пермь, 2000. - С. 294 - 300; *Терехин А. С.* Архитекторы нашего города // На Западном Урале. - Вып. 5. - Пермь, 1969. - С. 294 - 305; *Терехин А. С.* Архитектура и строительство социалистического Прикамья. - Пермь, 1970; *Терехин А. С.* Пермь: Очерк архитектуры. - Пермь, 1980; *Колбас В. С.* Архитектор Д. Я. Рудник // Время и судьбы людей. - Пермь, 1999; *Маковецкий А. И.* Давид Яковлевич Рудник // Пермские строительные ведомости. - 1997. - № 5. - С. 20 - 22; День в истории: Календарь знаменательных и памятных дат Пермской области / С прилож. перечня юбилейных дат на 2001 год / Сост. Т. И. Быстрых. - Пермь, 2000. - С. 70.

В. С.

РЯЗАНЦЕВ

См.: Кожин, Котельников, Рязанцев.



САЛАМАТОВ

Владислав Николаевич
(1906, г. Нижний Тагил — после 1949)

Архитектор. Окончил строительное отделение Пермского политехникума (1925), Московский институт силикатно-строительной промышленности (1944). Работал в Перми с 1932 по 1948 г. В 1940-х гг. — старший архитектор Молотовского облпроекта. Автор генплана поселка нефтяников в г. Краснокамске, проекта детальной планировки поселка треста Чусовлесдревмет и завода № 90 (Орджоникидзевский р-н г. Перми), речных вокзалов в Частых и Добрянке, пожарного депо в Сталинском (ныне Свердловском) р-не г. Перми (1932), жилых домов в Перми (ул. Сибирская, 30, совместно с **Н. А. Шваревым**, ул. Ленина, 90), фасадов перестроенного здания Казенной палаты (ул. Ленина, 23) и жилого дома (Комсомольский пр., 14).

Член Союза архитекторов (1935), инициатор организации Пермской группы ССА.

Л и г.: Терехин А. С. Пермь: Очерк архитектуры. - Пермь, 1980. - С. 109; *Семянчиков В. В., Старцева О. В.* Архитектор Владислав Саламатов // Пермские строительные ведомости. - 1999. - Авг. - С. 28 - 29.

В. С.

СВИЯЗЕВ

Иван Иванович

(1797, с. Верхние Муллы Пермской губ. —
27.10.1875, г. Петербург)

Архитектор, строитель, теоретик архитектуры. Из крепостных графини В. А. Шаховской (урожд. Строгановой). Учился в Академии художеств (1815—1818, 1820—1821). В 1820 г. Академия художеств выкупила Свиязева из крепостной зависимости. Работал на строительстве Петергофской бумажной фабрики (1818—1820). В 1822—1832 гг. — главный архитектор Уральского горного правления (Пермь). Преподавал в Горном институте (Петербург, 1832—1838), в Академии художеств, в Строгановской школе сельскохозяйственных и горнозаводских наук. Работал в Москве на строительстве храма Христа Спасителя (1839—1846). Написал несколько трудов по истории архитектуры. В Перми построил 31 здание (некоторые не сохранились): ротонду в городском саду (1824), училище для детей канцелярских служащих (1825—1829), комплекс зданий духовной семинарии (1826—1841), обелиски Сибирской и Казанской застав (1824), дом гражданского губернатора (1826), особняк



Пермь.
Ротонда в городском саду.
1824

Н. К. Крылова (1827), дом Благородного собрания (1830), намогильный памятник майору И. Я. Теплову — герою Бородинского сражения (1829) и др. В Пермской губернии проектировал и строил главную медеплавильную фабрику Мотовилихинского завода (1825), Юговской (1822—1832) и Дедюхинский солеваренный (1830) заводы (не сохранились), церковь в Юго-Камске (1825).

Пермь.
Сибирская застава.
1824



С о ч.: О церквях Пермской губернии: Несколько замечаний на книгу «Историческое описание церквей Российской империи». — М., 1828 // Московский телеграф. — 1929. — Кн. 29; Руководство по архитектуре, составленное для студентов Горного института. — Спб., 1833. — Ч. I - II; Учебное руководство к архитектуре для преподавания в Горном институте, училище Гражданских инженеров и др. учебных заведениях. — Ч. I - IV. Спб. — М., 1839 - 1841; Теоретические основания печного искусства в применении к устройству разных нагревателей, к отоплению и вентиляции зданий. — Спб., 1867 и др.

А р х и в. РГИА, ф. 37, оп. 219; ф. 787, оп. 1, ч. 2, д. 35; ГАПО, ф. 65, оп. 4, д. 47; ГАСО, ф. 24, оп. 25, д. 672.

Л и т.: Алферов Н. С. Зодчие старого Урала. — Свердловск, 1960; Кондаков С. Н. Императорская Санкт-Петербургская Академия художеств. — Т. 1. — Спб., 1914; Мезенин Н. А. Лауреаты Демидовских премий. — Л., 1987. — С. 17; Петров П. Н. Сборник материалов для истории С.-Петербургской Академии художеств. Т. 2. — Спб., 1866; Терехин А. С. Жизнь и творчество архитектора И. И. Связева. — Пермь, 1970; Шарц А. К. Академик архитектуры И. И. Связев. — Пермь, 1959.

А. Т.

СИДОРОВ
К о н с т а н т и н
(первая половина XIX в.)

Архитектор. Строил церкви в Александровском заводе, участвовал в постройке Кизеловского завода (1821). В 1850 г. — архитектор Воткинского завода.

Архив ГАПО, ф. 176, оп. 1, д. 708.

Лит.: Алферов Н. С. Зодчие старого Урала. Свердловск, 1960. С. 206.

А. Т.

СОБОР
СПАСО-ПРЕОБРАЖЕНСКИЙ
(1724—1731, г. Усолье, ул. Спасская, 12)

Вместе с колокольней и палатами Строгановых формирует ансамбль центральной части слободы Новое Усолье и является характерным образцом «строгановского» барокко.

Храм строился на средства барона С. Г. Строганова одновременно с жилым домом, теми же мастерами и имеет много общего в декоре фасадов. В 1752 г., когда упразднили храм в Орле-городке, братья Строгановы получили разрешение на переименование церкви в собор. Его неоднократно повреждали пожары (первый случился уже в 1737 г.), но Строгановы каждый раз отпускали средства на восстановление. Во время пожара 1809 г. был полностью утрачен интерьер храма. Казанский придел восстановлен в том же году, а освящение основной части произошло только в 1826 г. В первой половине XIX в. с западной стороны собора была пристроена полукруглая паперть со стрельчатыми окнами, ставшая на место его первоначального крыльца. После пожара 1824 г. восста-

новлены главы и кресты. Все это вносило изменения в первоначальный облик здания, но основа и пышные декоративные детали остались прежними.

Собор — бесстолпный, чуть приземистый пятиглавый храм с трехчастной апсидой, северным приделом и обширной крытой ротондальной папертью. Как и большинство культовых построек этого периода, храм стоит на высоком подклете, где располагались торговые и складские помещения. Особого внимания достойны малые световые барабаны с главками, расположенные не в углах свода, а по сторонам света. Главное место в композиции фасадов принадлежит богатым наличникам рядами расставленных окон двусветного храма. Каждый наличник наложен на чуть выступающую «подкладку» и состоит из витых, орнаментированных или гладких полуколонок с сандриком, над которым помещен рельефный растительный орнамент, усложняющий и увеличивающий объемность в верхнем ряду окон. Необычностью рисунка отличается и карниз, несущий на себе низкий аттик со сплошным рядом балясин. Фризовая часть из частых «гирек» прерывается над наличниками окон второго света храма. Углы здания выделены парами трехчетвертных колонн на высоких (в высоту подклета) филанчатых постаментах, аналогичные колонны разделяют «части» апсиды.

Л и т.: Косточкин В. В. Чердынь, Соликамск, Усолье. - М., 1988. - С. 130 - 135; Памятники архитектуры XVII - нач. XX веков городов Березники и Усолье: Каталог. - Березники, 1988. - С. 21 - 22; Капников А. Ю. Каменное зодчество русского Севера, Вятки и Урала XVIII в. - Свердловск, 1990. - С. 51 - 52.

А. К., Т. Р.



СОЛОВЦОВ

Ю р и й

(XVI в.)

Воевода, в 1573 г. строитель Соликамского кремля.

Л и т.: Розрядные книги 1475 - 1598 гг. - М., 1960.

Г. Б.

СПАСО-ПРЕОБРАЖЕНСКИЙ КАФЕДРАЛЬНЫЙ СОБОР

в П е р м и

(1798—1832, г. Пермь, Комсомольский пр., 4)

Авторы первоначального проекта М. Ф. Казаков или его ученики (предположительно). Колокольня проектировалась архитекторами Л. П. Руска, П. Т. Васильевым. Окончательный вариант колокольни выполнен **И. И. Свизевым**. Строители — артель подрядчиков Р. С. Белоногова (1818—1826) и А. П. Гусева (1826—1832). Расположен вдоль берега Камы. С западной стороны над входом — колокольня. Ее мощная вертикаль имеет ясные и четкие очертания, характерные для построек русского классицизма. Квадратная в плане, высокая многоярусная колокольня как бы вырастает из основного массива здания. Нижний ярус башни имеет портики тосканского ордера и облегчен арочными проемами. Повторяющиеся полуциркульные арки в третьем ярусе обрамлены ионическими колоннами. Характерной особенностью облика здания и колокольни является тщательный отбор декоративных элементов. Капители колонн и пилястр, кронштейны и розетки прорисованы грубо и явно предназначались для восприятия с далеких расстояний.



Пермь.
Кафедральный
Спасо-Преображенский
собор.
1798 – 1832

Боковые фасады собора и стены обработаны пилястрами и лопатками, что связывает воедино колокольню и здание. Собор имеет базиликальный (трехнефный) план с незначительными выступами и пятигранной алтарной апсидой. Стены кирпичные, двухметровой толщины. Зимняя часть перекрыта тремя цилиндрическими сводами с распалубками. Основное храмовое помещение (летняя часть) перекрыто восьмигранным куполом, несущим на себе центральную главу с луковичным завершением.

Переделки и реконструкции: 1853, архитектор **Г. П. Лутчий**; 1892–1895, архитектор **А. Б. Турчевич**. С 1931 г. здание занимает художественная галерея. Перепланировка — архитектор **Н. А. Шварев**; реконструкция летней части — 1954 – 1958, архитектор **Д. Я. Рудник**.

Лит.: Памятники истории и культуры Пермской области. — Пермь, 1976. С. 80 – 81.

А. Т.

СТОРОЖЕВАЯ БАШНЯ
из с. Торговище
Суксунского района
(XVII в., копия начала XX в.
в музее «Хохловка»)



Памятник русского деревянного оборонного зодчества, первый объект Пермского архитектурно-этнографического музея «Хохловка» (1972).

Подлинная башня — остаток Торговижского острожка XVII в. — сгорела 3 июля 1899 г. Сам острог был разобран в конце XVIII в. за ненадобностью и ветхостью. (По преданию, сгорел во время осады войсками Пугачева.) В память об избавлении от башкирских набегов 1 августа в башне ежегодно устраивались молебствия. После пожара 1899 г. местные жители восстановили башню, но из более мелкого леса и в меньших размерах.

Первоначальные размеры: высота 8 сажень (17 м), длина 4 сажени (8,5 м), ширина 3 сажени (6,4 м). Новоедел имеет в основании четверик 5,33х4,40 м, с обломом. На

четверик опирается восьмигранный сруб с шатром, рубленным «в режь» и покрытым красным тесом. В восьмерике прорублены бойницы на все стороны горизонта. Шатер завершается вышкой-смотрельней, которая поддерживается восемью столбами, на ней был стержень с государственным гербом — двуглавым орлом (не сохранился). Музейная башня увенчана прапором-флюгером.

Л и т.: Глаголев А. Краткое обозрение древних русских зданий и других отечественных памятников, составленное при Министерстве внутренних дел. Тетрадь I: О русских крепостях. — СПб., 1838. — С. 52; *Поляков В. П.* Село Торговище и его памятники //Исторический вестник. — 1903. — № 11; *Терехин А. С.* Деревянное зодчество Прикамья //Календарь-справочник Пермской области на 1968 год. — Пермь, 1967.

Г. К.



Т

ТЕРЕХИН

Александр Сергеевич
(05.10.1928, г. Пермь — 20.12.1993, г. Пермь)

Историк архитектуры Прикамья, кандидат архитектуры (1970), профессор (1992). Окончил Ленинградский инженерно-строительный институт (1952). Работал на строительстве Арзамас-16 (1952–1954), преподавал в Пермском строительном техникуме (1954–1960), в Пермском политехническом институте (1960–1972), один из создателей кафедры архитектуры. В 1972–1978 гг. занимался исследовательской работой в Пермской лаборатории комплексных экономических исследований Института экономики УНЦ АН СССР по теме «Основные проблемы урбанизации Прикамья: генезис формирования, перспективы развития», по которой подготовил докторскую диссертацию. В последующие годы преподавал в Пермском сельскохозяйственном институте (1978–1987), основал кафедру архитектуры для подготовки специалистов по застройке сельских населенных мест, в **Уральском филиале Всероссийской Академии живописи, ваяния и зодчества** (1992–1993), организатор



кафедры архитектуры. Автор идеи создания в Перми музея деревянного зодчества, соавтор первого генерального плана архитектурно-этнографического музея в Хохловке (1970). Автор 300 научных работ. Был членом ученых советов Пермского областного краеведческого музея и Пермской государственной художественной галереи. Активно участвовал в работе Пермского отделения ВООПИК.

С о ч.: Архитектор Андрей Воронихин. - Пермь, 1968. Жизнь и творчество архитектора И. И. Свиязева. - Пермь, 1970; Архитектура и строительство социалистического Прикамья. - Пермь, 1970; Архитектура Прикамья XVI - XIX вв. - Пермь, 1970; Архитектура Перми. - Пермь, 1973; Пермь: Очерк архитектуры. - Пермь, 1980.

Л и т.: А. С. Терехин [Некролог] // Вечерняя Пермь. - 1993. - 29 дек.

Е. Е., С. Т.

ТОЛЬЦИНЕР (TOLZINER)

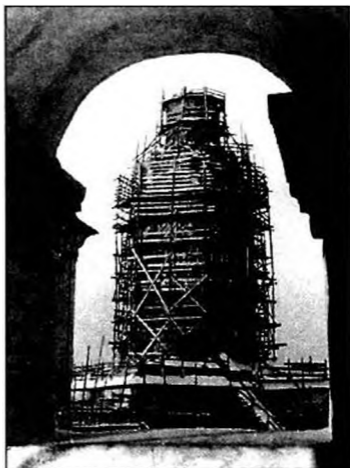
Ф и л и п п М а к с и м о в и ч

(16.10.1906, г. Мюнхен — 1996, г. Москва)

Архитектор. Учился в Высшей школе строительства и художественного проектирования Баухауз (1927–1931). Вместе с группой выпускников школы в 1931 г. вслед за Х. Мейером приехал в СССР. В составе бригады «Рот Фронт» участвовал в архитектурных проектах 1930-х гг.: Дворца Советов, зданий школы Коминтерна, Колхозного жилища (совместно с Т. Вейнером, первая премия). Автор проектов жилых домов соцгорода в Орске, Боровске (северная часть Соликамска), клуба и поликлиники в Соликамске. В 1938 г. репрессирован, в 1956 г. реабилитирован. В 1950–1961 гг. работал в **Пермской**



Соликамск
Соборная колокольня
в процессе реставрации
1950-е гг



специальной научно-реставрационной производственной мастерской в Соликамске. Впервые поставил вопрос о градостроительной ценности всего архитектурного наследия Соликамска. Автор проекта реставрации Соборной колокольни, Троицкого собора, Богоявленской, Преображенской, Введенской церквей, охраняемых зон Соликамска (1961). Награжден бронзовой медалью ВДНХ за эталон проекта жилого микрорайона, медалью и дипломом Госстроя России. Работа Тольцинера в области охраны и реставрации памятников Урала отражает претворение принципов Баухауза в архитектурной реставрации, имеет большое значение в деле сохранения архитектурных памятников Прикамья.

Лит.: Philipp Tolziner. Mit Hannes Meier am Bauhaus und der Sowjetunion (1927 - 1936) // Hannes Meier-Architect, Urbanista lehrer, 1889 - 1954. - Berlin, 1989. - P. 234 - 263; Канторович Г. Хранители каменной летописи // Звезда. - 1971. - 17 нояб.

Г. К.

ТРЕТЬЯКОВ

И в а н

(вторая половина XVII в.)

Строитель **Крестовоздвиженской церкви в с. Верх-Боровая** Соликамского района (1677), усалец, посадский человек. Церковь — древнейшая культовая постройка Урала, известна своей архитектурой и выделанной из кирпича храмовладельческой надписью, опоясывающей храм в три яруса.

Архив. РГАДА, ф. 214, кн. 1468, л. 792.

Лит.: Чагин Г. Н. На древней пермской земле. М., 1988. С. 60;
Бординских Г. Солевары десятого века // Звезда. — 1988. — 14 авг.

Г. К.

ТРОИЦКИЙ СОБОР в Соликамске (1685—1697)

Памятник русского каменного зодчества, лучший образец архитектуры Соликамска XVII—XVIII вв.

Был заложен 19 июня 1684 г. на средства соликамских посадских людей и окончен на пожалованную великими князьями Иоанном и Петром Алексеевичами по указу от 26 июня 1688 г. сумму в 200 рублей из таможенных и кабацких доходов города. В память о том, что строительство собора производилось за казенный счет, в кладку стены на южном фасаде вставлен изразец с изображением государственного герба, а позднее в кладку под карнизом на западном фасаде вставлена выложенная из кирпича корона. Престол во имя Иоанна Предтечи освящен в 1689 г., во имя Святителя Николая — 17 июля 1693 г. (вторично



после перестилки полов — 21 августа 1889 г.), во имя Святой Живоначальной Троицы — 28 июня 1697 г.

В первый раз Свято-Троицкий собор выгорел 14 апреля 1688 г., когда он еще находился на стадии строительства, во время большого пожара, уничтожившего почти весь город. В 1711 и 1743 гг. пожаром повреждены крыша и главы собора.

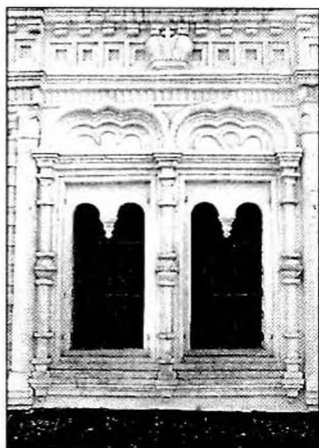
Подклет, состоящий из ряда «палаток», использовался для хранения купеческих товаров.

Летний Троицкий собор, расположенный на вершине холма, венчает центральный ансамбль древнего Соликамска. Бесстолпный пятиглавый храм на подклете, трехапсидный, с галереей и двумя приделами по сторонам основного двусветного храма (с северной стороны — св. Иоанна Предтечи, с южной — св. Николая Чудотворца). Размеры плана 25×30 м (без крылец), высота до основания креста 36 м.

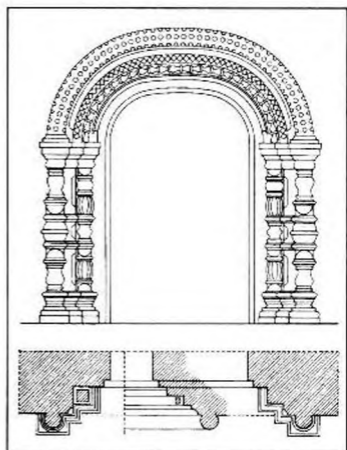
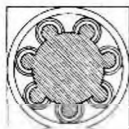
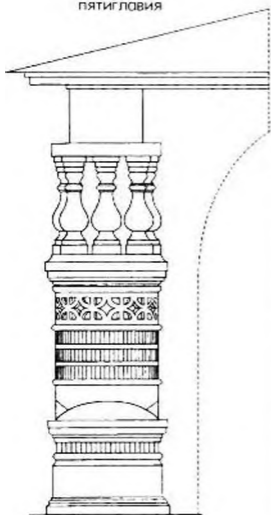
Фундаменты из плит слоистого известняка, стены из большемерного кирпича на известковом растворе. В декоре северного крыльца использованы рельефные поли-



Крест на главе
пятиглавия



Центральное окно
западного фасада



Колонна западного крыльца. Западный портал.
Обмер 1900-х гг.

хромные изразцы, роспись. Традиционные формы и приемы русского зодчества (здание на подклете, теремные крыльца, галерея) сочетаются с новыми (богатое убранство фасадов, симметрия основного храма и приделов, элементы ордера). Западное крыльцо — главный вход в храм. Обработка деталей повторяет формы деревянных опор в трапезных — балясины, городковая резьба по камню. Ряд приемов характерен для кирпичного узорочья Соликамска: жучковый орнамент, поребрик.

Большой отлет северного крыльца (14 м) уравновешен в плане двумя боковыми входами. В архитектурном убранстве северного крыльца арки трех видов (ползучие, полуциркульные и двойные с гирьками), шатер, бочка, каменная главка. В 1960-е гг. проводились значительные реставрационные работы (архитектор **Ф. М. Тольцинер**).

Архив: РГАДА, ф. 214, д. 1511, л. 3; ф. 214, д. 1555, л. 50; ГАПО, ф. 540, оп. 1, д. 1, л. 2; Архив СКМ, ф. 82, д. 349а, 350, 351 - 353, 355а, 377, 385.

Лит.: Берх В. Путешествие в города Чердынь и Соликамск для изыскания исторических древностей. - СПб., 1821. - С. 6; Мельников-Печерский П. И. Дорожные записки на пути из Тамбовской губернии в Сибирь // Отечественные записки. - 1840. - Т. 12. - С. 50 - 55; Луканин А. Церковно-историческое и археологическое описание г. Соликамска // Пермские епархиальные ведомости (неофициальный отдел). - Пермь, 1882. - С. 132 - 137; Шишонко В. Пермская летопись: V период. - Часть 1. - Пермь, 1885. - С. 88-93, 425 - 430, 656; Слупский А. И. Архитектурные памятники Соликамска // Древности: Труды Императорского Московского археологического общества. - Т. 21. - Вып. 1. - М., 1906. - С. 41 - 45; Шестаков Н. Исторический путеводитель по гор. Соликамску. - 1907. - С. 4; Грабарь И. Э. История русского искусства. - Т. II. - М., 1910. - С. 137, 139, 183, 185; Памятники истории и культуры Пермской области / Сост. Л. А. Шатров. - Пермь, 1971. - С. 92; Канторович Г. Д. Памятники истории и культуры // Соликамск: Историко-культурные памятники: Путеводитель. - Пермь, 1975. - С. 85 - 94; Чагин Г. Н. На древней пермской земле. - М., 1988. - С. 28; Косточкин В. В. Чердынь, Соликамск, Усолье. - М., 1988. - С. 55 - 56; Капников А. Ю. Каменное зодчество русского Севера, Вятки и Урала XVIII в.: проблема региональных школ. - Свердловск, 1990; Капников А. Ю. Архитектура Урала (XVII - первая половина XIX века). - Екатеринбург, 1997. - С. 10 - 11.

Г. К.

ТУДВАСЕВ

Т р е ф и л

(конец XVIII — первая половина XIX вв.)

Архитектор. Крепостной Строгановых. В 1800—1865 гг. работал в с. Новое Усолье. Проектировал и строил во владениях Строгановых: лесопильные мельницы в селах Огурдино и Ленва; в Усолье — деревянные здания училища и богадельню, магазины, господский каменный дом (1832), каменную кузницу со слесарней, «флигель и магазинны» для содержания фуража, конюшенный двор, каменную больницу (1827); проектировал и построил каменные церкви в с. Воскресенском (1827), Нердвинском заводе (1833); магазины и здания мирских земств в селах Купрос, Воскресенское, Козьмодемьянское, Богоявленское, Григорьевское; каменный господский дом (1830) и вотчинную контору (1832) в Нердвинском заводе; сделал чертежи судна для доставки соли (грузоподъемностью 33 000 пудов) и др.

Архив: БАН (Спб.), рукописный отдел. Планы крестьянских построек в деревнях Пермской губернии, № 236.

Лит.: Безсонов С. В. Крепостные архитекторы. - М., 1938; *Терехин А. С.* Архитектура Прикамья. - Пермь, 1970. - С. 38; *Косточкин В. В.* Чердынь, Соликамск, Усолье. - М., 1988. - С. 147, 148.

А. Т.

ТУНЕВ

В а с и л и й И в а н о в и ч
(1819—?)

Архитектор Очерского завода. Сын архитектора **И. П. Тунева**. Крепостной Строгановых. Окончил Школу земледелия и горнозаводских наук графини С. В. Строга-

новой в Петербурге (1838). Автор генерального плана поселения Очерского завода.

Л и т.: Рогов Н. А. Материалы для истории Пермского заповедного имения графов Строгановых. - Пермь, 1892. - С. 117; Памятники истории и культуры Пермской области. - Пермь, 1976. - С. 52.

А. Т.

ТУНЕВ

Иван Петрович
(конец XVIII – начало XIX вв.)

Архитектор Добрянского завода. Крепостной Строгановых. Строил в Добрянке плющильный, листопркатный цехи и пр.

Л и т.: Памятники истории и культуры Пермской области. - Пермь, 1976. - С. 52.

А. Т.

ТУНЕВ

Семен Иванович
(1817–1879)

Архитектор. Сын архитектора **И. П. Тунева**. Крепостной Строгановых. Окончил Школу земледелия и горнозаводских наук графини С. В. Строгановой в Петербурге (1836) и был прикомандирован в помощники архитектору Садовникову. До 1837 г. был репетитором архитектурного черчения и арифметики в низших классах Школы. Строил дачи для А. П. Голицына, Салтыковых. В 1845–1847 гг. совершенствовался в архитектуре в Москве. В 1847–1856 гг. числился архитектором в Ильинском. Построил кузнечный и слесарный цехи, кла-

довую якорей, церковь Рождества Богородицы (1852), жилые дома и сливной мост в Добрянском заводе, жилой дом в Ильинском.

Архив: ГАПО, ф. 186, оп. 1, д. 426; ф. 279, оп. 5, д. 515.; ф. 716, оп. 2, д. 750; оп. 3, д. 1040; Ильинский краеведческий музей, архив. Послужная книга на служащих Ильинского округа. - С. 456.

Лит.: Алферов Н. С. Зодчие старого Урала. - Свердловск, 1960. С. 20; Козлов А. Г. Творцы науки и техники на Урале. - Свердловск, 1981. С. 144.

Г. К.

ТУРЧЕВИЧ (ГЛУМОВ)

Александр Бонавентурович
(1855, Украина (?) — 1909, г. Пермь)

Техник-архитектор, драматический артист. Учился в Строгановском училище в Москве (не окончил). Начал работать в Перми с 1880-х гг. в качестве антрепренера и актера (Глумов).

Создал в Перми первую частную организацию «Строительно-техническое бюро А. Б. Турчевича» (1888). По его проектам построены: епархиальное женское училище (1892, г. Пермь, ул. Горького, 15), дома Грибушина (г. Пермь, ул. Ленина, 13; ул. Куйбышева, 13), Никольская церковь в Мотовилихе (не сохранилась), Троицкий собор в Осе, Предтеченский храм в Кунгуре, а также реконструированы в Перми: дом Мешкова (ул. Орджоникидзе, 11), церковь Марии Магдалины (ул. Ленина, 11), церковь при женской гимназии (ул. Коммунистическая, 23), дом промышленников Тупицыных (ул. 25 Октября, 12), дом Лю-





Дом Мешкова. Фото 1980-х гг.

бимовой (ул. Большевистская, 68), здание Казенной палаты (ул. Ленина, 23). По проектам Турчевича расширены: **Спасо-Преображенский кафедральный собор**, Свято-Троицкая единоверческая церковь. Составил проект плана застройки Березниковского содового завода (выполнен частично). Был членом многих благотворительных обществ, в 1909 г. избран председателем Пермского Общества любителей живописи, ваяния и зодчества.

Архив: ГАПО, ф. II, оп. I, д. 1476.

Лит.: Отчет Пермского Общества любителей живописи, ваяния и зодчества. - Пермь, 1910; *Терехин А. С.* Пермь: Очерк архитектуры. - Пермь, 1980; *Кашихин Л. С., Перескоков Л. В.* Архитектор и актер А. Б. Турчевич-Глумов // Пермский край: Старая Пермь: 1723 - 1917. - Пермь, 1992. - С. 157 - 167; Турчевич: [Некролог] // Пермские губернские ведомости. - 1909. 31 дек.

А. Т.



У

УРАЛЬСКИЙ ФИЛИАЛ РОССИЙСКОЙ АКАДЕМИИ ЖИВОПИСИ, ВАЯНИЯ И ЗОДЧЕСТВА

Открыт приказом Министерства культуры России 15 ноября 1991 г. Инициатором открытия филиала выступил ректор Академии народный художник СССР профессор И. С. Глазунов. Названия основных специальностей соответствуют названию Академии — это «три знатнейших искусства»: живопись, скульптура, архитектура. В Уральском филиале была открыта еще одна — декоративно-прикладное искусство. Обучение ведется индивидуально. Работает более 50 преподавателей — живописцев, графиков, скульпторов, архитекторов, дизайнеров, художников декоративно-прикладного искусства, гуманитариев и инженеров. До 2002 г. набор студентов — 20 человек в год. В 2003 г. увеличен набор на специальность «Архитектура» и добавилась специальность «Дизайн архитектурной среды», включающая в себя три специализации: ландшафтная архитектура, архитектура малых форм, интерьеры и оборудование зданий.

Студенты изучают классическое наследие, выполняют графические работы в технике академической отмывки тушью и акварелью, развивают объемно-пространственное мышление, создавая архитектурные композиции с помощью макетирования. С середины второго курса занима-

ются архитектурным проектированием, решая градостроительные задачи; выполняют задания по парковой архитектуре, дизайну городской среды, интерьерам, синтезу скульптуры и архитектуры. В отдельный предмет выделена реставрация и реконструкция архитектуры. Преподаются анализ архитектурных форм, синтез искусств и др. Будущие архитекторы получают знания по академическому рисунку, живописи, скульптуре, теории и истории искусства, инженерным и расчетным дисциплинам.

Первым заведующим кафедрой архитектуры был известный историк архитектуры профессор А. С. Терехин. После его смерти в 1993 г. возглавил кафедру директор филиала Академии доцент С. И. Тарасов.

Дипломные работы студентов архитектурного отделения ежегодно получают призы международного конкурса дипломных работ архитектурно-художественных вузов. Вместе с преподавателями студенты успешно участвуют в российских и городских конкурсах.

С. Т.

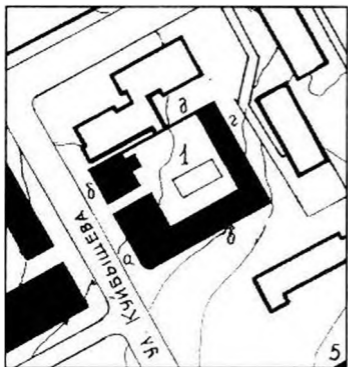
УСАДЬБА КУПЦА А. Г. ГАВРИЛОВА (г. Пермь, ул. Куйбышева, 6)

Единственный сохранившийся в Перми образец торгово-жилой усадьбы с полным комплексом построек. Уникальный памятник гражданской архитектуры второй половины XIX в., выполненный в так называемом кирпичном стиле (все здания усадьбы сложены из кирпича).

Владельцем усадебного места в 1886 г. значился пермский купец А. Г. Гаврилов. Ввиду выгодного расположения усадьбы (главная торговая площадь города — Чер-

ный рынок) основным источником доходов владельца стала сдача торговых и складских помещений в аренду. После 1911 г. усадьба перешла сыну А. Г. Гаврилова – Владимиру Андреевичу, специалисту-лесоводу. Здесь останавливались бывавшие в Перми тенор Леонид Собинов (1910), поэт Константин Бальмонт (1915).

Усадьба расположена в центральной части города, на склоне горы Слудки, в северо-восточном углу площади Окулова (бывшего Черного рынка). Включает в себя 6 объектов, расположенных по периметру и образующих каре. Главными фасадами обращена на ул. Куйбышева и бывшую площадь Черного рынка (в настоящее время эта часть площади застроена). Юго-западный угол усадьбы формирует Г-образный двухэтажный главный дом со скругленным углом. В первом этаже особняка первоначально располагались торговые помещения-лавки с отдельными входами с главных (западного и южного) фасадов. Вплотную к восточному торцу особняка примыкает двухэтажный торговый корпус. Большие двери первого этажа переоборудованы в окна, пробиты окна и в простенках. Сдвоенные окна второго этажа соединены между собой. Северо-



Пермь.
Усадьба Гавриловых.
План 2000 г.

западный угол усадьбы замыкает одноэтажный флигель, фасадом выходящий на запад, на ул. Куйбышева. Вход в здание организован со двора. Особняк и флигель соединены между собой кирпичными воротами. Восточную часть двора замыкает хозяйственный корпус, одноэтажный, в центральной части — два этажа (сеновал над конюшней). Главный западный фасад обращен во двор. Северную сторону каре двора ограничивает кирпичная стена-брандмауэр высотой 4 м. При реконструкции 1978—1984 гг. полностью изменена планировка зданий, дверные проемы, ведущие в торговые помещения, переделаны в оконные, устроены новые железобетонные лестницы, закрыт капитальным забором и гаражами выход на бывшую площадь Черного рынка (южный фасад), утрачены воротные полотна и навес над главным входом в особняк.

Архив: Архив ОЦОП, ф. 1, оп. 1, д. 209.

Лит.: *Спешилова Е. А.* Уникальный уголок // *Вечерняя Пермь.* - 1993. - 12 мая; Пермь. Городской комитет ВКП(б): Почтовая карточка. - М., б. г. (1920-е гг.).

А. К., Т. Р.

УСАДЬБА КУПЦА ДУБИНИНА в Кунгуре (1883, г. Кунгур, ул. Советская, 26)

Образец крупного усадебного комплекса второй половины XIX в. в формах архитектуры эклектики. Играет градостроительную роль. Составляет с расположенной рядом Тихвинской церковью единый градостроительный комплекс. В 1912 г. владелец продал усадьбу городскому обществу, сюда переселилась городская управа. При этом по проекту инженера Касьянова произведено приспособление строений для нужд управы.



Кунгур. Усадьба купца Дубинина. Фото 2000 г.

Усадьба расположена в границах исторического центра города на высоком берегу р. Сылвы, занимает обширный по площади прямоугольный в плане участок. Длинной северо-восточной стороной участок обращен на ул. Ситникова, короткой северо-западной — на ул. Советскую. Комплекс жилых и хозяйственных построек усадьбы образует почти непрерывную цепь каменных одно- и двухэтажных корпусов по периметру участка. Расположение строений усадьбы обусловило замкнутость ее пространственно-планировочной композиции. Планировочными центрами усадебного комплекса являются два двора — парадный и хозяйственный. Пространство первого, расположенного в северной части участка, ограничивают объемы жилого дома, флигеля и корпусов складов, пространство второго, в южной части участка, — складские корпуса и корпус конюшни. В состав усадебного комплекса входят каменный двухэтажный с мезонином жилой дом, каменный двухэтажный флигель, каменные ворота, каменные корпуса складов, конюшни и служб. В плане усадьбы жилой дом занимает угловое и доминирующее положение на северо-западной и северо-восточной границах участка, с раскрытием на две улицы. Объем флигеля втянут в

глубину участка по его юго-западной границе. Между домом и флигелем расположены ворота. По красной линии ул. Советской фасады жилого дома, флигеля и ворота образуют целостную композицию. По красной линии ул. Ситникова расположены одноэтажный пристрой к жилому дому и корпуса складов — в два и один этаж, соединенные арочным проездом. Перпендикулярно корпусам складов в юго-западном направлении развивается еще один складской корпус, разделяющий пространство участка на два двора. По юго-восточной и юго-западной сторонам участок замыкается каменными корпусами служб и конюшни со стенами брандмауэров.

Архив: ГАПО, ф. 72, оп. 1, д. 5, л. 41 - 42; Кунгурское архивное управление, ф. 585, оп. 1, д. 232, л. 28; БТИ г. Кунгура, инв. № 130-2.

Лит.: Мушкалов С. М. Забытое кунгурское купечество. — Кунгур, 2001. — С. 27; Федоров Е. С. Заметка о Кунгурских пещерах // Материалы для геологии России: Издание Императорского С.-Петербургского минералогического общества. — Т. XI. — Спб., 1883. — С. 219, 241; Щеколдин А. Н. Из летописи земли Кунгурской. — Пермь, 1967. — С. 71.

В. З. О. Р.

УЧИЛИЩЕ КИРИЛЛО-МЕФОДИЕВСКОЕ (1910, г. Пермь, ул. Пушкина, 76)

Здание построено для самого старого городского училища, основанного в 1809 г. В связи с празднованием 1000-летия со дня кончины Мефодия, одного из славянских просветителей, училище переименовано в Кирилло-Мефодиевское (1885). К 100-летию со дня образования училища был объявлен конкурс на проект нового здания взамен старого деревянного. Победил проект архитектора **В. А. Кендржинского**. Сооруженное в получившем широкое распространение в начале XX в. неорус-



Пермь.
Кирилло-
Медовидевское
училище.
Начало XX в.

ском стиле, здание признавалось одним из красивейших в городе. В его облике сочетаются характерные черты новгородской (гладкие плоскости стен), псковской (парадное крыльцо), московско-суздальской (асимметрия и форма проемов, выступ лестничной клетки) архитектуры, а также имитация изразцовых поясков, характерных для культового зодчества XVI–XVII вв. Общая асимметрия здания, разновысотность, высокая сложная кровля создают особый объем, подчеркивающий характерное для модерна отражение планировочной структуры в фасадных формах. Северная повышенная часть с богатым декором, мелкоячеистыми арочными окнами, крыльцом и фонарем лестничной клетки является парадной, здесь располагаются административные помещения и большой зал со сценой. Южная часть занижена, крупные оконные проемы подчеркивают назначение здания как учебного заведения. В этой части расположены классные комнаты.

Архив: Архив ОЦОП, ф. 1, оп. 1, д. 273.

Лит.: Ежегодник Общества архитекторов и художников. – 1910. – Вып. V. – С. 158; Пермская земская неделя. – 1910. – № 26; Памятники истории и культуры Пермской области. – Пермь, 1976. – С. 86; Терехин А. С. Пермь: Очерк архитектуры. – Пермь, 1980. – С. 46; Спешнилова Е. А. Старая Пермь: Дома. Улицы. Люди. – Пермь, 1999. – С. 415 – 418.

А. К.



ФИЛАТОВ
В а с и л и й
(конец XIX — начало XX вв.)

Строитель. Работал в правлении имений Строгановых. Строил производственные и гражданские сооружения в Куве, Юсьве, Ильинске, Очере. Его чертежи датируются 1883—1915 гг.

Архив: ГАПО, ф. 716, оп. 1, д. 109, 1023; оп. 2, д. 879, 880, 889, 1286.

А. Т.





ХАЙДУКОВ
Петр Лукич
(конец XIX — начало XX вв.)

Инженер-строитель. Работал в правлении имений Строгановых. Строил плотины, мосты, мельницы, промышленные здания в Очере, жилые дома, склады и пр. Его чертежи датируются 1879 — 1908 гг.

Архив: ГАПО, ф. 279, оп. 5, д. 1247; ф. 716, оп. 1, д. 121, 122, 147, 267, 636, 641, 642, 940, 945, 948, 952, 954, 959, 967, 969, 1034, 1036.

А. Т.



Ц

ЦЕРКОВЬ ВВЕДЕНСКАЯ (1851 (1853), Октябрьский р-н, д. Мостовая)



Наиболее значительный из единичных в Прикамье образцов белокаменного зодчества. Построена тщанием прихожан. Однопристольный храм-ротонда с прямоугольной апсидой, широкой трапезной и трехъярусной шатровой колокольней выполнен из местного известняка — оолита. Характерно различие в приемах строительства храма и трапезной с колокольней. Так, храмовая часть и апсида выполнены из рваного камня практически без декора (согласно местным легендам, ротонда — остатки сторожевой башни так называемой Екатерининской укрепленной линии конца XVIII в., приспособленные под храм).

Напротив, построенные позже трапезная и колокольня выполнены из пиленого камня с богатым декором: ступенчатые карнизы, полуколонки и арочки в обрамлении окон, портал главного входа. Особо впечатляет убранство колокольни, имитирующее барочную архитектуру XVII в.: кубоватые капители полуколонок и килевидное завершение арочных проемов в ярусах звона, филенчатые лопатки с имитацией крещатых бочек над ними в среднем ярусе, кошники у основания шатрового завершения. Общее впечатление от храма — воздушное сооружение, характерное для мастеров неорусского стиля начала XX в.

Архив в: ГАПО. ф. 371, оп. 1, д. 4.

А. К.

ЦЕРКОВЬ ИОАННА БОГОСЛОВА (г. Чердынь, ул. Мамина-Сибиряка, 17)

Первая христианская церковь на Западном Урале, связанная с историей крещения Перми Великой Чердыни в 1462 г. Первое кирпичное здание Урала.

В 1462—1463 гг. пермский князь Михаил Ермолаевич основал в Чердыни первый на Урале Иоанно-Богословский мужской монастырь и пожаловал ему земли, что подтверждено письменными грамотами. Первоначально монастырь имел одну церковь во имя апостола и евангелиста Иоанна Богослова. Согласно переписи М. Ф. Кайсарова 1623—1624 гг., в Чердыни уже существовал храм «*Иоанна Богослова, каменный, верх шатром*». Проезжавший в 1705 г. через Чердынь сибирский губернатор М. П. Гагарин по обету, данному им, перестроил церковь, для чего им были посланы пленные шведы-каменщики, окончившие

перекладку церкви в 1718 г. Работами руководил «прикащик» **Лев Колотиллов**, а наблюдал выборный Иван Ветшев. При реконструкции была разобрана крытая каменная галерея с овальной аркой, которая использовалась для крестных ходов вокруг церкви, и перестроена паперть. В связи с окончательным упразднением монастыря в 1784 г. церковь Иоанна Богослова была приписана к Богоявленскому приходу, а в 1912 г. передана вновь образованному Чердынскому Иоанно-Богословскому женскому монастырю (существовал до 1918 г.). Единственный действующий храм в Чердыни (закрывался только с 1940 по 1947 г.).

Двухэтажная кирпичная церковь на высоком подклете с основным храмом, с двухъярусной звонницей-восьмериком над ним, полукруглой апсидой, трапезной и притвором в каждом этаже. Совмещает две церкви — зимнюю и летнюю, расположенные друг над другом. На первом этаже (теплом) размещается главный храмовый престол Иоанна Богослова, на втором (холодном) — во имя Вознесения Господня. Соразмерно по одной оси размещены собственно храм, алтарь, трапезная и двухэтажная паперть обеих церквей. Упрощенная декоративная отделка фасадов, рас-

Чердынь.
Церковь Иоанна
Богослова.
1718



двеченная барочным завершением окон апсиды и части проемов верхнего этажа с семилучевыми цветками, точные пропорции придают храму неповторимую красоту и легкость. В интерьерах сохранились тябловые иконостасы XVIII в., старые деревянные двери (на втором этаже). При осмотре храма установлены подписные и датированные иконы, выполненные чердынскими иконописцами Иваном Протопоповым (образ Стефана Пермского, 1794), Афанасием Головиным (образ Скобско-Печорской Богородицы, 1839) и его сыном Евфимием Головиным (образ Параскевы Пятницы, 1855).

Архив: РГАДА, ф. 214, оп. 5, д. 2224 (1912 г.), д. 2336, л. 21 - 22 (1917); ф. 280, оп. 3, д. 219, л. 1 - 2; Кировский областной архив, ф. 237, т. 1, л. 41 - 42; Чердынский краеведческий музей им. А. С. Пушкина. № 2558/3; Акты исторические, собранные и изданные Археологической комиссией. - Т. 1. - СПб., 1841; № 207. - С. 397 - 398.

Лит.: Берх В. Путешествие в города Чердынь и Соликамск. - СПб., 1881. - С. 76; Вагнер Н. От Чердыни до Ныроба // Пермский сборник. - Кн. 2, отд. IV (смесь). - М., 1860; Грамота на построение церкви Иоанна Богослова в г. Чердыни // Пермские губернские ведомости. - 1862. - № 36. - С. 451; Дмитриев А. Историко-археологические очерки Чердынского края: По поводу столетия Пермской губернии // Календарь Пермской губернии на 1883 год. - Пермь, 1883. - С. 95 - 96; Дмитриев А. Пермская старина. - Вып. II. - 1890. - С. 53 - 58; Дмитриев А. Пермская старина. - Вып. III. - 1891. - С. 18; Игумен Серафим (Кузнецов). Чердынский Иоанно-Богословский женский общежительный монастырь // Голос Долга (Пермь). - 1912. - № 9. - С. 483 - 485; Канторович Г. Д., Терехин А. С. Древнерусские строители Урала // Сборник научных трудов Пермского политехнического института. - Пермь, 1971. - С. 6 - 7; Капчиков А. Ю. Каменное зодчество русского Севера, Вятки и Урала XVIII в.: проблема региональных школ. - Свердловск, 1990. - С. 43, 50 - 51; Косточкин В. В. Чердынь, Соликамск, Усолье. - М., 1988. - С. 21 - 24; Кривошеков И. Я. Словарь географо-статистический Чердынского уезда. - Пермь, 1914. - С. 398 - 403; Куртенок Е. П. Из истории Чердынского храма Иоанна Богослова // Православие в русской культуре: Чердынский музей. - Чердынь, 2001. - С. 19 - 21; Макарий (архимандрит). Памятники древности в Пермской губернии // Записки Императорского археологического общества. - Т. 8. - СПб., 1856; Памятники истории и культуры Пермской области. - Пермь, 1976. - С. 112 - 113; Ратшин А. Полное собрание исторических сведений о всех бывших в древности и ныне существующих монастырях и примечательных церк-

вах в России - М., 1852; Терехин А. С. Архитектура Прикамья XVI-XIX вв. - Пермь, 1970; Чагин Г. Н. На древней пермской земле - М., 1988. - С. 109 - 113; Шестаков И. Древние монастыри Пермского края. - Спб., 1912; Шишонко В. Н. Пермская летопись с 1263 - 1881: II период (1613 - 1645) - Пермь, 1882. - С. 194 - 195; III период. - 1884. - С. 316; V период. - Часть 1. - 1885. - С. 649 - 653.

Р. В.

ЦЕРКОВЬ КАЗАНСКОЙ ИКОНЫ БОЖИЕЙ МАТЕРИ (1905—1908, г. Пермь, ул. Плеханова, 39)

Лучший в Прикамье образец неорусского стиля в культовой архитектуре. Каменная церковь построена в усадьбе Свято-Успенского женского монастыря взамен деревянной на средства И. Г. и В. А. Каменских, постоянных почитателей монастыря. В подвале церкви предполагалось устроить фамильную усыпальницу в дополнение к существовавшей в пещерном храме Успенского собора того же монастыря. Однако здесь был похоронен только И. Г. Каменский (1919). Автор проекта не установлен, однако различные исследователи выдвигают версии авторства Скавровского (?), В. М. Васнецова или В. А. Покровского. Известно, что в оформлении церкви принимали участие художники С. И. Вашков (деревянный резной иконостас и эскизы утвари) и Н. К. Рерих (иконы для иконостаса). Также вероятно авторство Н. К. Рериха майоликовых панно «Казанская Божия Матерь» на восточном и «Спас Вседержитель» на северном фасадах церкви. С 1995 г. церковь вновь принадлежит восстановленному Успенскому женскому монастырю.

Небольшой прямоугольный объем церкви с каменными контрфорсами по углам увенчан крупной главой с крестом на круглом глухом барабане с аркатурой по всему

периметру барабана. Главный вход обрамлен порталом, над арочным дверным проемом — металлический козырек на кованых кронштейнах. В том же стиле оформлены другие фасады: тройное арочное окно южного фасада, апсида с майоликовым изображением Казанской Божией Матери в фигурной раме из известняка. На северном фасаде на прямоугольном пилоне устроена одноярусная открытая звонница с крышей на два ската, увенчанная круглым барабаном с главкой и простым крестом. Ниже арки звона под небольшим навесом располагается ниша с майоликовым панно «Спас Вседержитель».

Архив: РГИА, ф. 789, оп. 12, д. 45, л. 4; ГАПО, ф. 431, оп. 1, д. 3, л. 1 - 2; д. 4, л. 7; д. 6, л. 1 - 3; ф. р-4, оп. 1, д. 4, л. 7; ф. р-38, оп. 1, д. 691, л. 26; д. 847, л. 19; ф. р-122, оп. 1, д. 283, л. 41 - 42; ф. р-484, оп. 1, д. 18, л. 9 - 34; ф. р-970, оп. 1, д. 21, л. 78; ф. р-1043, оп. 1, д. 1092, л. 2; Архив ОЦОП, ф. 1, оп. 1, д. 272/3, 272/3а.

Лит.: Бронин Д. Памяти Ивана Григорьевича Каменского // Свободная Пермь. - 1919. - 19 марта; *Верхоланцев В.* Летопись г. Перми с 1890 по 1912 г. - Пермь, 1913. - С. 53, 54, 68; *Верхоланцев В.* Город Пермь, его прошлое и настоящее. - Пермь, 1913. - С. 52; *Серафим, игумен Пермский.* Успенский первоклассный женский общежительный монастырь (в Пермской епархии). - Н. Новгород, 1913; *Художественно-исторические памятники г. Перми // Город Пермь: Сборник очерков по истории, культуре и экономике города.* - Пермь, 1926. - С. 90; *Шахов В.* Во глубине России... Памятники архитектуры нач. XX века: Церковь-усыпальница И. Г. Каменского в Перми // Уральский следопыт. - 1977. - № 3. - С. 60 - 61; *Маточкин Е. П., Скоморовская Н. В.* Пермский иконостас Николая Рериха. - Самара, 2003; *Михайлова Л. Г.* Об атрибуции Казанской церкви - усыпальницы Каменских в Перми // Из истории художественной культуры Урала. - Свердловск, 1985. - С. 42 - 51; *Глестова А. И.* Пермская церковь Казанской Иконы Божией Матери и художник С. И. Вашков // Страницы прошлого: Избранные материалы краеведческих Смышляевских чтений в Перми. - Вып. 2-й. - Пермь, 1999. - С. 171 - 177; *Семянников В. В.* Чуткий к красотам русского искусства (штрихи к биографии С. И. Вашкова) // Страницы прошлого: Избранные материалы краеведческих Смышляевских чтений в Перми. - Вып. 2-й. - Пермь, 1999. - С. 187 - 189; *Шахов В. Ю.* Усыпальница Каменских 1908 - 2002: Рекламно-библиографический справочник. - Пермь, 2002.

А. К.



ЧЕРНИЦКИЙ

Николай Николаевич
(1839 — после 1885)

Инженер, архитектор. Окончил Институт гражданских инженеров (1859). В 1860—1865 гг. работал в Пермской губернии. Строил частные дома в Кунгуре (дом Кузнецова с зимним садом, 1881—1885), колокольню при Успенской церкви, амбары для чая и др. Затем работал в Полтаве, с 1870 г. — в Костроме, с 1881 г. — в Москве. Автор статей в журнале «Зодчий».



Л и т.: Барановский Г. В. Юбилейный справочник Института гражданских инженеров за 1842 - 1892 гг. - Спб., 1893. - С. 373.

Г. К.



ЧЕРНОВ

В а с и л и й Г а в р и л о в и ч
(01.03.1904, д. Арышево Зырянского района
Томской обл. — 14.12.1974, г. Пермь)

Архитектор. Учился в Новосибирском инженерно-строительном институте им. Куйбышева (1932–1937). Работал в г. Томске (1924–1932), в г. Н. Тагиле (1937–1939), помощником главного архитектора, главным архитектором г. Перми (1939–1956).

Автор проектов планировки районов Н. Плоский и Н. Крым (1940), пос. Владимирский (1940), корректировки генплана г. Перми (в соавт., 1941–1943), административного корпуса комбината «Молотовуголь» (1943–1944, ул. Орджоникидзе, 15), жилого дома (1944–1945, угол улиц 25 Октября и Советской), планировочного предложения застройки Комсомольского проспекта (1943–1947), сада им. Решетникова (1945), реконструкции площади Окулова (1939).



Преподавал в Пермском строительном техникуме (1956–1964, 1968–1974), член Союза архитекторов (с 1940), председатель правления Пермского отделения ССА (1941–1950).

С о ч.: Строительство поселка имени Громова // Звезда. - 1940. - 22 февр.; К открытию нового Молотовского Дома Красной Армии // Звезда. - 1943. - 3 нояб.; Завтрашний день // Звезда. - 1947. - 2 февр.; Генеральному проекту планировки города - материальную базу // Звезда. - 1952. - 18 июля.

Л и т.: Терехин А. С. Пермь: Очерк архитектуры. - Пермь, 1980. - С. 75, III; Александров П. Новое здание на берегу Камы // Звезда. - 1945. - 29 июля.

В. С.



ШАБУНИН

Александр Ефимович
(первая половина XIX в.)

Архитектор. Работал городским архитектором в Перми (1817–1839). Построил торговые лавки на Базарной площади (1838), почтовую контору (1839). В 1840–1860 гг. — архитектор Воткинского завода, где построил госпиталь, прорезы заводской плотины (1849–1850). Составил проекты и сметы на госпиталь, школу, гауптвахту, склады, жилые дома для горного города Дедюхина (1850). Изобрел новую систему прорезов плотин из металла и способ извлечения золота из песка сухим способом.

Архив. ГАСО, ф. 43, оп. 2, д. 1338; ф. 43, оп. 1, д. 257; оп. 2, д. 3257.

Лит.: Алферов Н. С. Зодчие старого Урала. — Свердловск, 1960. — С. 207.

А. Т.

ШВАРЕВ

Николай Александрович
(декабрь 1890, г. Пермь — 17.04.1962, г. Пермь)

Архитектор. Учился в ВХУ при Академии художеств в Петербурге (1913–1916). Вместе с Н. Н. Серебренниковым осматривал церковные сооружения и светские по-

стройки в г. Перми. Многие из них тогда же были взяты на госучет. Помогал комплектовать художественный отдел Пермского научно-промышленного музея (1920-е). Работал архитектором в проектно-планировочном управлении горкомхоза (1936–1937), был управляющим в Пермоблпроекте (с 1944), исполняющим обязанности управляющего и главного архитектора (1953–1955).



Автор проектов: «Дома чекистов» (1929–1939, ул. Сибирская, 30), школы № 9 (1939, Комсомольский пр., 45), административного здания комбината «Пермлеспром» (1946, ул. Орджоникидзе, 4а), переделки дома Любимовой (середина 1930-х, ул. Коммунистическая, 68), перестройки пожарного депо (1951, ул. Большевистская, 53).

Отмечен почетной грамотой Управления по делам архитектуры при Совете Министров РСФСР по итогам ежегодных конкурсов на лучшие жилые дома и гражданские здания, выстроенные в городах и рабочих поселках РСФСР, за переработку фасадов Дворца культуры в г. Кизеле (1955).

Член Союза архитекторов (с 1935), председатель правления Пермского отделения ССА (1937–1941).

Архив: ГАСО, ф. 2682, оп. 2, д. 68, л. 290 – 291.

Лит.: Терехин А. С. Пермь: Очерк архитектуры. - Пермь, 1980. - С. 104, 109, 111; Кошлягин Л. С. и др. Подвижники культуры Серебренниковы. - Пермь, 1991. - С. 205; Институт Пермгражданпроект. 1933 - 1983. - Пермь, 1983. - С. 3, 5; Россик И. Каталог выставки произведений. - Пермь, 1969. - С. 33; Скоморовская Н. Хранилище художественных ценностей // Звезда. - 1983. - 9 авг.; Тимонин А. Улучшать архитектурно-строительное дело // Звезда. - 1955. - 1 сент.

В. С.

ШРЕТЕР

Павел Данилович
(конец XVIII — начало XIX вв.)

Архитектор. В 1810–1819 гг. работал в Пожевском заводе. Построил жилой дом для В. А. Всеволожского. Учитель крепостного архитектора **А. Д. Вяткина**.

Архив: ГАПО. ф. 176, оп. 1, д. 333.

Лит.: Памятники истории и культуры Пермской области. - Пермь, 1976. - С. 120.

А. Т.



ЧЛЕНЫ СОЮЗА АРХИТЕКТОРОВ РОССИИ

ПЕРМСКАЯ ОБЛАСТНАЯ ОБЩЕСТВЕННАЯ ОРГАНИЗАЦИЯ

- Анисимов Вячеслав Михайлович (7.10.1903–28.11.1984)
Антоненко Александр Николаевич
Апенышева Светлана Юрьевна
Бабинский Яков Моисеевич (26.11.1925–28.12.2002)
Беляев Геннадий Александрович
Бойченко Николай Иванович (22.05.1917–1988)
Бондаренко Валерий Витальевич
Бубнова Татьяна Павловна
Будякова Наталья Львовна
Бурченков Сергей Борисович
Веденева Ирина Николаевна (28.11.1945–14.12.1989)
Виноградов Александр Алексеевич
Воженников Виктор Анатольевич
Волков Юрий Павлович
Волчегурская Анна Моисеевна
Вотинов Геннадий Александрович
Высочанский Владимир Анисимович
Гарипов Эрик Азгарович
Горчаковская Людмила Николаевна
Горюнов Олег Валентинович
Давлетшина Нурия Рахимовна
Давыдова Татьяна Владимировна
Евдокимов Владимир Леонардович
Желнин Юрий Андреевич (31.01.1953–7.07.1998)
Загородников Алексей Павлович (20.03.1928–24.09.2000)
Задорнов Вячеслав Анатольевич
Зернин Рудольф Александрович
Златогорский Лев Николаевич (01.08.1909–27.04.1977)
Зотов Александр Александрович
Зусв Борис Геннадьевич
Иванов Леонид Гордеевич

Игошин Геннадий Михайлович
Канторович Гершен Давидович
Кацко Генрих Лукиянович
Колчанов Евгений Александрович
Кондауров Владимир Александрович
Контарев Геннадий Павлович (30.01.1925–25.05.1992)
Копылов Игорь Геннадьевич
Косвинцев Алексей Александрович
Косвинцева Татьяна Николаевна
Костров Виктор Иванович
Кравченко Евгений Константинович
Краснов Владимир Дмитриевич (9.01.1939–25.05.1992)
Кривицкая Валентина Алексеевна
Кузянова Ольга Вячеславовна
Кукин Николай Николаевич
Куноф Константин Эдуардович (4.07.1918–3.01.1985)
Лапшин Дмитрий Юрьевич
Лоскутов Владимир Владимирович
Луговой Игорь Васильевич
Мазуренко Ольга Александровна
Машкова Ольга Васильевна
Мельникова Людмила Валентиновна
Метелев Александр Александрович
Нещадимова Ольга Леонидовна
Николаев Николай Иванович
Новиков Юрий Владимирович (25.03.1939–30.06.1995)
Новицкая Татьяна Федоровна
Олисевиц Александр Григорьевич
Олифер Владимир Васильевич
Орлов Евгений Юрьевич
Остаркова Елена Ивановна
Пенягин Юрий Германович
Пленина Вероника Сергеевна
Плотников Валерий Викторович
Плотникова Ирина Александровна
Попова Марина Александровна

Пяткин Лев Владимирович
Романова Ольга Михайловна
Рохман Василий Григорьевич (21.12.1952–1.05.1999)
Рудник Давид Яковлевич (29.06.1911–27.11.1991)
Рязанов Юрий Анатольевич
Савельев Вячеслав Ильич
Седанов Евгений Александрович
Старков Анатолий Михайлович
Столбов Андрей Владиславович
Сухарев Юрий Анатольевич
Тарасенко Виктор Степанович
Тарасенко Любовь Викторовна
Тарасов Виктор Иванович
Терехин Александр Сергеевич (5.10.1928–20.12.1993)
Тигаско Валерий Андреевич
Тимонин Алексей Аверьянович (12.02.1902–18.08.1974)
Трошева Маргарита Борисовна
Удальцова Марина Владиславовна
Фатеева Ольга Аркадьевна
Федотов Владимир Федотович
Футлик Мендель Иудович
Хохряков Рудольф Иванович
Чернов Василий Гаврилович (01.03.1904–14.12.1974)
Шабалин Леонид Федорович
Шакленна Елена Семеновна
Шамарин Сергей Александрович
Шварев Николай Александрович (12.1890–17.04.1962)
Шорина Оксана Николаевна
Шуванов Вадим Юрьевич
Щербакова Елена Александровна
Щипалкин Виктор Петрович
Щипалкина Татьяна Вениаминовна
Яковлева Галина Константиновна (11.12.1922–12.03.1987)
Яковлева Лариса Мефодьевна
Якупов Рашид Зингаревич

ЛАУРЕАТЫ ПРЕМИИ ПЕРМСКОЙ ОБЛАСТИ В СФЕРЕ КУЛЬТУРЫ И ИСКУССТВА

Горюнов Олег Валентинович — премия присуждена в 1995 г. за проект «Пристройка к школе № 22 в г. Перми».

Остаркова Елена Ивановна — премия присуждена в 1997 г. за проект «Сбербанк на ул. Гоголя, 15 в г. Кунгуре Пермской области».

Белов Николай Борисович — премия присуждена в 1999 г. за «Проект реставрации фасадов и интерьеров памятника архитектуры «Дом купца Грибушина» в г. Перми».



АВТОРЫ*

А. Б. Киселев	А. К.	Е. П. Субботин	Е. С.
А. С. Терехин	А. Т.	Л. С. Кашихин	Л. К.
В. Ф. Гладышев	В. Г.	Л. Б. Тарунина	Л. Т.
В. Е. Эвагельская	В. Э.	Н. В. Казаринова	Н. К.
В. С. Пленина	В. П.	О. А. Ренева	О. Р.
В. В. Семяников	В. С.	Р. Ф. Вильданов	Р. В.
В. А. Цыпуштанов	В. Ц.	С. И. Тарасов	С. Т.
Г. А. Бординских	Г. Б.	Т. А. Калининна	Т. К.
Г. Д. Канторович	Г. К.	Т. В. Косточкина	Т. К.
Г. А. Литовченко	Г. Л.	Т. Б. Ремезовская	Т. Р.
Е. И. Егорова	Е. Е.		

* Список авторов дан в соответствии с сокращениями, расположенными в алфавитном порядке.

СПИСОК СОКРАЩЕНИЙ

БАН	— библиотека Академии наук (С.-Петербург)
ВООПИК	— Всероссийское общество охраны памятников истории и культуры
ВУА	— военно-учетный архив
ГАКО	— Государственный архив Кировской области
ГАПО	— Государственный архив Пермской области
ГАСО	— Государственный архив Свердловской области
МАРХИ	— Московский архитектурный институт
ОЦОП	— Областной научно-производственный центр по охране и исследованию памятников истории и культуры Перми
ПООСА	— Пермская общественная организация Союза архитекторов
ПСНРПМ	— Пермская специальная научно-реставрационная производственная мастерская
РГАДА	— Российский государственный архив древних актов
РГВИА	— Российский государственный военно-исторический архив
РГИА	— Российский государственный исторический архив (С.-Петербург)
СКМ	— Соликамский краеведческий музей
УОЛЕ	— Уральское общество любителей естествознания
УПИ	— Уральский политехнический институт

УКАЗАТЕЛЬ

Андреевский (Андреев) Павел Александрович	7
Артемов Емельян Иванович	7
Архирейский дом	8
Архитекторы губернские	9
Бабыкин Константин Трофимович	13
Баумгартен Евгений Евгеньевич	14
Бахарев Иван Константинович	14
Белогорский монастырь	15
Благородное собрание	17
Богородицкая церковь в с. Пянтег Чердынского района	19
Богородицкая церковь из с. Тохтарево Суксунского района	20
Боссе Гаральд Эрнестович (BOSSE HARALD JULIUS)	21
Быховец Игнатий Николаевич	23
Васильев Петр Тимофеевич. См. <i>Архитекторы губернские</i>	9
Власов Николай Михайлович. См. <i>Архитекторы губернские</i>	9
Воеводин Василий Петрович	24
Волошинов Валериан Андреевич	24
Воронихин Андрей Никифорович	25
Воскресенский Николай Антонович	27
Вяткин Андрей Дмитриевич	28
Гаврилов Петр Кондратьевич	29
Гладких Василий Ефимович	29
Гнедовский Борис Васильевич	30
Гордеев К.	31
Гостиный двор в Кунгуре	32
Грубер Андрей Егорович	34
Губернские архитекторы См. <i>Архитекторы губернские</i>	9
Губонин Петр Иванович	34
Данилов Андрей Данилович	35
Дача А. В. Синакевича	35
Дворец культуры имени В. И. Ленина	37
Дворец культуры имени Я. М. Свердлова	37
Деревянное культовое зодчество	38
Дом воеводы в Соликамске	43
Дом купца Грибушина	46
Дом подрядчика Н. К. Крылова	49
Дом Строгановых в Усолье	51
Дом техники	53
Дютель Юлий Иосифович	54
Жехов Валерий Евгеньевич	56
Жилой дом «Дом чекистов»	56
Завод пивоваренный Ижевского товарищества	59
Загородников Алексей Павлович	60
Зеленин Алексей Несторович	62
Зелях Наум Маркович. См. <i>Архитекторы губернские</i>	9
Златогорский Лев Николаевич	63

Ильин Лев Александрович	65
Казанцев Федор. См. <i>Архитекторы губернские</i>	9
Калинин Алексей Иванович	66
Камская ГЭС	66
Камский железнодорожный мост	67
Кашионов	68
Карвовский Рудольф Иосифович	69
Кафтырев Василий Ильич	70
Кендржинский Владислав Антонович	70
Кинотеатр «Авангард»	71
Кинотеатр «Кристалл»	71
Киттары (Киттара) Яков	73
Кожин, Котельников, Рязанцев	73
Колотилов Лев	74
Комаров Алексей Зиновьевич	74
Корсаков Логин	74
Косточкин Владимир Владимирович	75
Крепостные архитекторы Прикамья	76
Крестовоздвиженская церковь в с. Верх-Боровая Соликамского района	79
Кругляшов И. А.	82
Кунгин Василий Петрович	83
Курчев Семен Давыдович	83
Лем (Лейм, Лемм) Иван	84
Леонгард Федор Федорович. См. <i>Архитекторы губернские</i>	9
Летучий (Лепочий) Григорий Павлович. См. <i>Архитекторы губернские</i>	9
Мальцев Лука Степанович	85
Мартемьянов Иван Иванович	86
Мейер (MEYER) Ханнес	87
Мейснер Андрей Иванович. См. <i>Архитекторы губернские</i>	9
Мелщенко Никита	88
Мельцер Роман Федорович (Роберт Фридрих)	88
Минеев А.	89
Морогов Федор Ефимович	89
Набалов Иван Алексеевич	91
Никольская церковь в пос. Ныроб Чердынского района	92
Областная библиотека имени А. М. Горького	95
Ожегов Александр Иванович	96
Пермская областная организация Союза архитекторов России (ПООСА)	97
Пермское специальное научно-реставрационное управление (ПСНРУ — с 1992 г. ООО, с 1999 г. — ТОО); Пермская специальная научно-реставрационная производственная мастерская (ПСНРПМ)	99
Паульсен Г. Х. См. <i>Архитекторы губернские</i>	9
Паульсен Леонгард. См. <i>Архитекторы губернские</i>	9
Пермяков Николай Александрович	100
Петропавловский собор в Перми	101
Подъячев Иван Матвеевич	102
Попатенко Василий Васильевич	103

Преде Карл Мартынович	104
Преображенская церковь из с. Янидор Чердынского района	104
Промысловые соляные сооружения Прикамья	105
Речной вокзал	108
Рудавский Павел Петрович	109
Рудник Давид Яковлевич	109
Саламатов Владислав Николаевич	112
Связев Иван Иванович	113
Сидоров Константин	115
Собор Спасо-Преображенский в Усолье	115
Соловцов Юрий	117
Спасо-Преображенский кафедральный собор в Перми	117
Сторожевая башня из с. Торговище Суксунского района	119
Терехин Александр Сергеевич	121
Тольцинер (TOLZINER) Филипп Максимович	122
Третьяков Иван	124
Троицкий собор в Соликамске	124
Тудвасев Трефил	128
Тунев Василий Иванович	128
Тунев Иван Петрович	129
Тунев Семен Иванович	129
Турчевич (Глумов) Александр Бонавентурович	130
Уральский филиал Российской Академии живописи, ваяния и зодчества	132
Усадьба купца А. Г. Гаврилова в Перми	133
Усадьба купца Дубинина в Кунгуре	135
Училище Кирилло-Мефодиевское	137
Филатов Василий	139
Хайдуков Петр Лукич	140
Церковь Введенская в д. Мостовая	141
Церковь Иоанна Богослова в Чердыни	142
Церковь Казанской иконы Божией Матери	145
Черницкий Николай Николаевич	147
Чернов Василий Гаврилович	148
Шабунин Александр Ефимович	149
Шварев Николай Александрович	149
Шретер Павел Данилович	151
Члены Союза архитекторов России. Пермская областная общественная организация	152
Лауреаты премии Пермской области в сфере культуры и искусства	155
Список сокращений	156
Указатель	157

АРХИТЕКТОРЫ И АРХИТЕКТУРНЫЕ ПАМЯТНИКИ ПЕРМСКОГО ПРИКАМЬЯ

Краткий энциклопедический словарь

Ответственный за выпуск
Г. Д. Канторович

В книге использованы фотографии
Г. Александрова, Н. Белова, Г. Братухина,
Л. Елембаева, Г. Канторовича, И. Катаева,
А. Киселева, А. Коленкина, В. Коха, И. Шургина

Макет и оформление С. Можяевой

Редактор А. Эбзеева

Компьютерное исполнение — В. Роткин

Корректор Г. Борсук

Подписано в печать 28.04.03. Формат 70×90¹/₃₂. Гарнитура «Академия».
Печать офсетная. Тираж 2000 экз. Заказ № 1486.

Издательство «Книжный мир». Лицензия ИД № 04155 от 2.03.2001 г.
614600, г. Пермь, ул. Пушкина, 66, тел. 12-16-87.

Издательско-полиграфический комплекс «Звезда»
614990, г. Пермь, ул. Дружбы, 34.

А 87 Архитекторы и архитектурные памятники Пермского Прикамья:
Краткий энциклопедический словарь / Сост. Н. Казаринова, Г. Канторович.
— Пермь: Книжный мир, 2003. — 160 с.

ISBN 5-93824-040-9

ББК 85.11
А 87