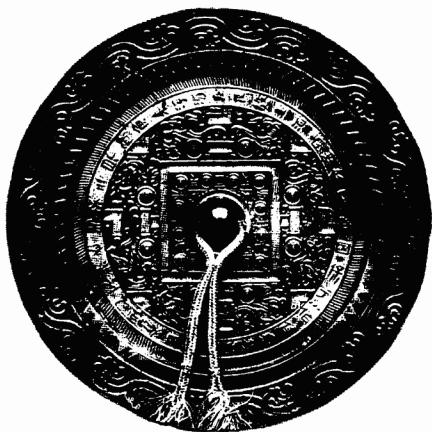


ИСКУССТВО БА ЦЗЫ



八字

Древние методы
предсказания судьбы
по восьми иероглифам

А. Ключников

ИСКУССТВО БА ЦЗЫ

八字

Древние методы
предсказания судьбы
по восьми иероглифам

Издательство "Золотое сечение"



Пенза 2007 г.

ББК 87.3 (5 Кит)
К 524

А. Ключников

Искусство БА ЦЗЫ

Древние методы предсказания судьбы
по восьми иероглифам

- П.: Издательство «Золотое сечение»
2007. - 192 с.

Ба Цзы ("Восемь иероглифов") – это древние методы предсказания судьбы по восьми иероглифам. Предсказывается не сама судьба, а влияние хода времени на события в жизни человека. Изложенный материал призван стать не просто ознакомительным текстом, а пошаговой инструкцией в рамках начального изучения, а возможно и действия.

ISBN 978-5-91078-015-0

© Ключников А. 2007

© издательство "Золотое сечение", 2007

ОГЛАВЛЕНИЕ

ВСТУПЛЕНИЕ.....	5
ОСНОВЫ КИТАЙСКОЙ ФИЛОСОФИИ	7
Теория пяти первоэлементов	10
Число Гуа	15
Тай Суй	15
Схемы Хэ-ту и Ло-шу.....	19
ТРАДИЦИОННЫЙ КИТАЙСКИЙ КАЛЕНДАРЬ	24
Небесные столбы	26
Земные ветви	26
Шестидесятилетний календарный цикл	27
Двадцать четыре сезона китайского календаря Ся	33
ПРАКТИЧЕСКИЕ РАСЧЕТЫ	34
Взаимодействие пяти стихий при анализе личности	50
ДВАДЦАТЬ ВОСЕМЬ СОЗВЕЗДИЙ	55
СООТВЕТСТВИЕ ПО ЗВУКАМ (ТЕОРИЯ НАЙ ИНЬ)	96
СЛИЯНИЯ И СТОЛКНОВЕНИЯ	104
Скрытые небесные стволы	104
Слияние земных ветвей	106
Слияние небесных стволов	108
Столкновение земных ветвей	109
Столкновение небесных стволов	111

Слияние трех земных ветвей	111
Три наказания	112
Пара наказания и самонаказания	113
Шесть пробоев	114
Шесть повреждений	114
СТОЛПЫ УДАЧИ	117
Столп (дом) жизни	119
Столп судьбы	123
ДВЕНАДЦАТЬ УСТАНОВЛЕНИЙ	124
Характеристики установлений	125
«ЗВЕЗДЫ СУДЬБЫ»	129
ЗНАКИ ВРЕМЕНИ	131
Примеры анализа	131
Выбор дня	145
Влияние времени на рождение	152
ПРИЛОЖЕНИЯ	154
Таблица начала сезонов	154
Китайские даосские и общенародные праздники	158
Таблица правления династий и императоров	164
Древние схемы звездного неба	186
ПОСЛЕСЛОВИЕ	187
СПИСОК ИСПОЛЬЗОВАННОЙ ЛИТЕРАТУРЫ	188

ВСТУПЛЕНИЕ

Уважаемый читатель, Вы сейчас держите в руках книгу, призванную стать первым шагом в ходе изучения искусства Ба Цзы ("Восемь иероглифов").

Ба Цзы – это древние методы предсказания судьбы по восьми знакам, правильнее даже сказать, что предсказывается не сама судьба, а влияние хода времени на события в жизни человека.

Искусство Ба Цзы – это искусство расчета по восьми знакам, дословный перевод Ба – восемь, Цзы – иероглиф. Здесь под восемью иероглифами подразумеваются текущие знаки цикла, в котором человек был рожден. Два знака (земная ветвь и небесный ствол) формируются годом рождения, другие два знака – месяцем и оставшиеся четыре днем и часом (правильнее сказать – двухчасовкой, так как в Китае принято разбивать сутки на 12 «стражей» по два европейских часа в каждой).

Изложенный материал призван стать не просто ознакомительным текстом, а пошаговой инструкцией в рамках начального изучения, а возможно и действия. Конечно, любое толкование без практического опыта не может быть целостным, и ни одна книга в мире не сделает Вас профессионалом за месяц. Но если бы в свое время у меня оказалось в руках подобное издание, это позволило бы мне сбегать как минимум несколько лет, потраченных на поиск сведений и их проверку на реальных людях.

В данной книге я постарался изложить только максимально достоверный материал, сведения, которые имеют опору в исторических трактатах. В случае же, если данные были спорными, но автор книги видел необходимость в их изложении, сделаны соответствующие комментарии.

Написание этой книги потребовало года работы, много это или мало, сказать сложно. В любом случае, данного издания не было бы без помощи очень многих людей, которых я хочу сейчас поблагодарить.

Выражаю свою благодарность Николаю aka OrEast, за перевод с вэньяна, Игошину Олегу, за помощь в переводе с английского языка. Витковой Елене, за то, что она когда-то показала мне существование китайских календарных техник и международному центру ИНБИ (www.inbiworld.com) за то дело, которое они развивают.

...И самая моя большая благодарность всем тем людям, кто помогал и продолжает помогать мне на моем Пути. Все, кому предназначен последний абзац, знают, о чем я говорю.

С уважением, Александр.

Теперь мне остается лишь пожелать всем, кто сейчас держит в руках эту книгу, понимания и осознания написанного!

ОСНОВЫ КИТАЙСКОЙ ФИЛОСОФИИ

Данный раздел является ознакомительным, и читатель, уже знакомый с Китаем и системой знаний, культивировавшихся на этой земле, вероятно, встретит многое из уже ему известного.

В книге изложен материал, традиционный для даосской космогонии.

Пожалуй, ключевой фразой для понимания служит следующий текст:

**"Дао рождает Одно,
Одно рождает два,
Два рождает три,
Три рождает десять тысяч вещей"**

(Дао дэ цзин, 42)

Под десятью тысячами вещей традиционно понимается «все сущее».

Человек находится между небом и землей и постоянно испытывает влияния этих сил. Но при этом человек и сам является третьей силой. И если две первые силы оказывают внешнее воздействие и могут быть лишь учтены, иногда отчасти скорректированы, то возможности, определяемые личными энергиями человека, зависят только от него. Это и есть та свобода, на которую он может опираться и которая не может быть учтена ни в одном, даже самом качественном прогнозе. Если быть более точным, то все же сил, которых невозможно учесть, на самом деле больше. Но это уже совсем не тема данной книги, к тому же с большинством таких проявлений среднестатистический человек почти никогда в своей жизни и не сталкивается.

Если же разбирать непосредственно временные циклы, то на настоящий момент мы имеем достаточно любопытную ситуацию. Когда ритм человека во многом задается не только и даже не столько силами неба, сколь он подвержен неким хаотичным влияниям тех условий, в которых человек проживает! Как это может ни парадоксально звучать, но современный человек во многом находится вне зоны влияния ритма солнца и луны. Если в даосской традиции выход из-под влияния этих циклов всегда связывался с достижением определенного уровня, то, говоря о людях нашего времени, тоже можно сказать, что они находятся отчасти вне временного цикла. Вот только такое положение имеет совсем иные причины... Порой это может намного уменьшать точность прогнозов с использованием данной системы, но только отчасти! Дело в том, что это касается скорее малых ритмов, особенно двух часовок (к этому моменту мы еще вернемся подробно в другой главе), а вот воздействие больших циклов и мощных знаков на современного человека даже гораздо сильнее, чем было ранее. Вернее, сила самого воздействия, по сравнению с прошлым изменилась не сильно, но, как правило, у совре-

менного человека нет такой внутренней силы, которую можно противопоставить подобным воздействиям. Того внутреннего стержня, на который можно опереться. Вот и получается, что человек идет по жизни, занятый какими-то посторонними размышлениями и совершенно не замечает того, что творится вокруг, все малые волны просто игнорируются. А когда начинается шторм, противопоставить уже вообще нечего и человека начинает швырять из стороны в сторону, словно щепку! Или же, приходится искать какую-то внешнюю подпорку, за что можно ухватиться. Вот только всем хватающимся стоит в этом случае помнить, что они уже начинают не столько принадлежать себе, сколь тому, за что они ухватились! И следовать по жизни приходится тоже за предметом своей опоры. А если опоры больше нет или ее убрали, то можно сказать, что и все, концерт окончен, человек выброшен на свалку за ненужностью!

Живя в соответствии с ритмами, диктуемыми небом, мы можем усиливать наполненность своих действий! И, пожалуй, это вообще самое важное из всего, что сказано в данном издании. Не столь важно, насколько качественно мы можем рассчитать судьбу другого человека, сколь важно понять свою собственную. Осознавать естественный ход вещей и научиться не противопоставлять себя этому потоку, а слушать его. Фактически, это способ уменьшения растраты своей жизненности.

Теория пяти первоэлементов

Под пятью первоэлементами подразумеваются пять видов энергий, которые существуют в мире:

Вода, Дерево, Огонь, Почва (Земля), Металл.

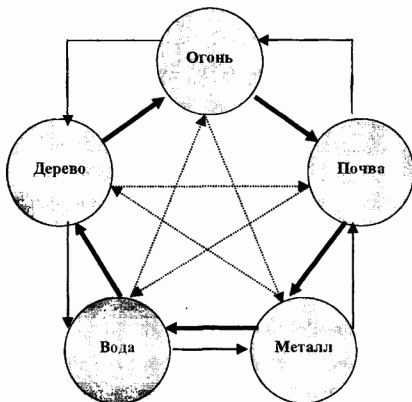
Не стоит их воспринимать буквально, просто этот тип энергии более всего выражен в данном материальном объекте, что дает некоторое представление о свойствах данного элемента. Ниже таблица соответствий элементов:

	Вода	Дерево	Огонь	Почва	Металл
Время года	Зима	Весна	Лето	Конец лета	Осень
Сторона света	Север	Восток	Юг	Центр	Запад
Точка развития	Смерть	Рождение	Рост	Зрелость	Старость
Запах	Гнилостный, затхлый	Зловонный, прогорклый	Острый, запах паленного	Душистый, ароматный	Пресный (запах мяса)
Цвет	Черный	Зеленый	Красный	Желтый	Белый
Вкус	Соленый	Кислый	Горький	Сладкий	Острый
Эмоция	Страх	Гнев	Радость	Беспокойство	Грусть
Чувство	Слух	Зрение	Речь	Вкус	Обоняние
Секретция	Моча	Слезы	Пот	Слюна	Слизь
Пять движений	Дрожь	Сдавливание	Стеснение	Икота	Кашель
Орган восприятия	Уши	Глаза	Язык	Рот	Нос

Ткани	Кости	Мышцы	Кровь	Соединительная ткань	Кожа и волосы
Звук	Вздых	Крик	Смех	Пение	Плач
Орган Ян	Желчный пузырь	Тонкая кишка	Желудок	Толстая кишка	Мочевой пузырь
Орган Инь	Печень	Сердце	Селезенка	Легкие	Почки
Злак	Бобы	Пшеница	Просо	Рожь	Рис
Атмосферное явление	Холод	Ветер	Жар	Влажность	Сухость

Теория пяти элементов, по-другому тория У-СИН, является базовой для всего дальнейшего анализа. Элементы, в соответствии с этой теорией, взаимодействуют друг с другом, взращивая или угнетая друг друга.


Все взаимосвязи пяти элементов
можно посмотреть на следующей схеме:




*Вода питает дерево,
Дерево порождает огонь,
Огонь переходит в почву,
Почва переходит в металл,
Металл, достигая максимальной плотности,
Дает начало энергии воды.*

Таков круг порождения.

Круг порождения обозначен стрелками: 

Круг угнетения находится в центре фигуры и образует звезду, обозначен: 

Квадрат, обратный кругу порождения, показывает принцип ослабления элементов: 

*Металл рубит дерево,
Дерево контролирует почву,
Почва не дает разлиться воде,
Вода тушит огонь,
Огонь плавит металл.*

Каждый элемент, породив другой, отдает ему часть своей силы, правильной даже сказать трансформируется в рожденный им элемент. Соответственно, если в круге два последовательных элемента (не учитывая иные воздействия), то тот элемент, который является родителем, необходимо рассматривать, как более слабый.

То же самое можно сказать о звездном небе, оно так же было поделено на сектора или дворцы.

Обычно говорят или о пяти дворцах, или о четырех секторах и центральной области:

ВОСТОЧНЫЙ ДВОРЕЦ – ЛАЗОРЕВЫЙ ДРАКОН;

ЮЖНЫЙ ДВОРЕЦ – КРАСНЫЙ ФЕНИКС;

ЗАПАДНЫЙ ДВОРЕЦ – БЕЛЫЙ ТИГР;

СЕВЕРНЫЙ ДВОРЕЦ – ЧЕРНАЯ ЧЕРЕПАХА;

ПУРПУРНЫЙ ДВОРЕЦ – ЦЕНТР, ПОЛЯРНАЯ ЗВЕЗДА.

В Древнем Китае было известно о пяти планетах, каждая из планет также соответствовала одному из элементов:

Меркурий (вода),
Венера (металл),
Марс (огонь),
Юпитер (дерево),
Сатурн (почва).

По их прохождению через определенную область неба делались прогнозы на урожай, предсказывались наводнения и другие стихийные бедствия. Кроме того, в некоторых астрологических школах были методы предсказаний грядущих событий в зависимости от светимости.

Весь нижестоящий текст фактически является справочным материалом, который принято указывать в конце книги, но, в связи со специфичностью данного издания, мне кажется, что читателю, не встречавшемуся ранее с китайской космогонией, необходимо ознакомиться с начальной базой и персонажами, которые затем будут фигурировать в мифах и легендах.

Целью этой главы не является стремление показать объемность и глубину знаний, заложенных в этом пласте культурного наследия. Несомненно, показ того, что миф является чем-то большим, чем детская сказка, а рисунок из точек отражает глубинные законы вселенной, достаточно интересное и полезное занятие, но это не входит в задачи данной книги. Поэтому всем, кому этот раздел будет интересен, я предлагаю самостоятельно попробовать понять смысл и окунуться в этот сказочный мир. Для тех же, кто действительно хочет окунуться в знания, заложенные в китайских традициях, такое действие просто необходимо! Но

это отдельная тема, которая при своем подробном разборе, наверняка превысила бы размеры этой книги в десятки раз.

Число Гуа

Во многих популярных энциклопедиях личный знак человека определяют по году. Это в корне неверно, хотя и не лишено определенного смысла, так как по этой схеме мы можем определить число ГУА. Это число отражает удачу человека в зависимости от направленности по сторонам света.

Тай Суй



Фу-Си и Нюй-Ва,
изображение династии Тан
(Tang 618–907)
Музей: Xinjiang, China

Так же стоит знать о таком понятии, как «Великий князь года». Этим именем называется Тай Суй (太岁) – Юпитер. Считается, что нельзя тревожить стены и землю в том секторе, в каком он находится в текущем году.

Нюй-Ва – божество с телом змеи, некоторые мифы превозносят ее, как богиню, сотворившую из глины людей. По другой же версии люди были сотворены в ходе коллективной работы божеств или возникли от брака Фу-Си и Нюй-Вы.

Хотя здесь однозначности также не наблюдается, так как в разных текстах есть версии о том, что Нюй-Ва является или супругой Фу-Си, или его сестрой. На настоящее время большинство текстов говорит о первом варианте.

Фу-Си – первый легендарный император, заложил основы китайской цивилизации. Создатель рыболовства и письменности. Входит в триаду божеств — первопредков. (Фу-Си, Шэнь-Нун и Суй-Жэнь или Нюй-Ва)



Фу-Си

Суй-Жэнь – Буквальный перевод с китайского – "человек, добывший огонь трением", считается первооткрывателем огня.

Шэнь-Нун – основоположник земледелия, положил начало китайской медицине, определил целебные травы и способы лечения болезней.



Шэнь-Нун

Вообще, божества в Китайской традиции совсем не те сущности, к которым привык западный читатель. Можно выделить несколько типов таких существ.

Персонификация неких сил космического порядка. Когда для простого народа достаточно сложно было понять принципы безликих сил, рождались легенды о Нюй-ве, Паньгу и т.д.

Персонафикации природных явлений и стихийных сил, демонические существа (часто очень сильно напоминают древнегреческих титанов) Лэй-Гун – бог грома, мятежник Чи-Ю, дух вод Гун-Гун и т.п.

Великие герои, покровители ремесел и т.д., – очень часто это реальные люди, ставшие основателями ремесел или внесшие какой-то огромный вклад в культурную традицию. Например, Лу Юй, автор чайного канона, после смерти стал почитаться, как божество – покровитель чайной культуры. Надо отметить, что здесь имеется в виду не просто образ Лу Юя. А верование о том, что человек, который действительно вносит огромный вклад в развитие какой-то сферы, которого в дальнейшем начинают почитать, как божество, становится именно реальным божеством-покровителем. Кстати, такое можно встретить во многих культурах: христианские святые, древнегреческие герои, которых боги забирают на Олимп, индейские мифы, – просто одно и тоже явление называют различными именами. В Китае все подобные силы соотносят с классом божеств небольшого ранга. В других же культурах слово Бог может означать только принадлежность к гораздо более высокому уровню, а подобное будет названо иначе, сути это не меняет.



Хуан-Ди

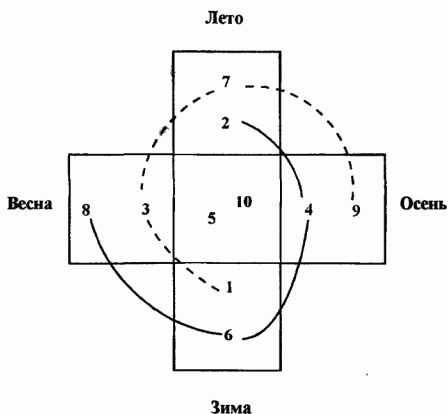
Достаточно двойственны в этом смысле такие герои, как Хуан-Ди, Фу-Си и некоторые другие. С одной стороны, они являются основателями Китайской культуры, реальными личностями – правителями. А с другой, Хуан-ди (желтый император), правитель центра, сектора земли, существо, которому приписываются многие божественные черты наивысшего ранга.

Схемы Хэ-Ту и Ло-Шу

Хэ-Ту, "план [из Желтой] реки", по преданию, Фу-Си заметил эту схему на драконе, вышедшем из реки Хуанхэ. Как считают китаеведы, данная схема возникла еще во времена неолита. К сожалению, графических изображений с тех времен не осталось, но сама схема упоминается в самых древнейших хрониках, дошедших до наших времен.

В нынешнем виде, она представляет собой крест с ориентацией по сторонам света.

Кроме того, четные и нечетные числа, при их соединении образуют две спирали, составляющие силы Неба и Земли.



«Небо – единица; Земля – двойка;
 Небо – тройка; Земля – четвёрка;
 Небо – пятёрка; Земля – шестёрка;
 Небо – семёрка; Земля – восьмёрка;
 Небо – девятка; Земля – десятка.
 Чисел Неба – пять, Земли – пять.

Пятерки по позициям соответствуют друг другу, и каждая имеет свою сумму.

Небесные числа составляют 25.

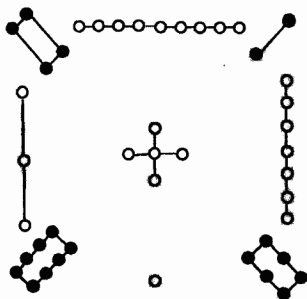
Земные числа составляют 30.

Числа Неба и Земли вместе составляют 55.

Они производят изменения и превращения и движут духами гуй и шэнь».

Си цы чжуань, Чжан 8 (перевод В.В.Еремеева)

Ло-Шу, «переводится, как писание из реки Ло», его увидел все тот же легендарный Фу-Си на панцире огромной черепахи, появившейся из реки Ло.



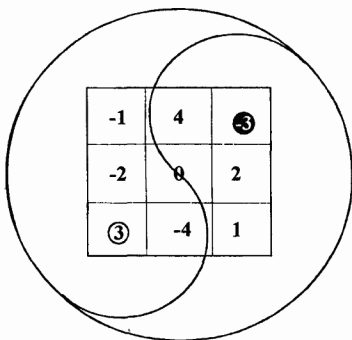
Данная схема призвана связывать изменения характеристик пространства с ходом времени. Хотя, у данной схемы есть и другие свойства.



Например, она соответствует структуре Меридианов в организме, при связи ее со схемой Хэ-ту выстраивается последовательность, аналогичная последовательности активизации меридианов в течение суток.

4	9	2
3	5	7
8	1	6

Кроме того, имеется закономерность, которую обнаружил Dan Raul Ionescu. Маловероятно, что она является каноничной, скорее следствием из того совершенного порядка, что задан в построении. Но она очень интересна, поэтому привожу ее здесь. Вычитая из каждого числа в квадрате пятерку, мы получаем следующую картину:



Вообще, за схемами Хэ-Ту и Ло-Шу стоят гигантские пласты знаний, каждой из них посвящен далеко не один научный труд.

Эти схемы являются настолько объемными и универсальными, что невозможно понять их, не понимая всей китайской космогонии. Так Конфуций говорил об этих знаках: «образцы для совершенномудрых (шэн) людей».

(Чжоу И – Си цы чжуань)

ТРАДИЦИОННЫЙ КИТАЙСКИЙ КАЛЕНДАРЬ

Прежде, чем начать рассматривать календарь и техники, с ним связанные, мне хотелось бы затронуть само понятие времени. Что такое время? Каждый может определить его по-своему, и, вероятно, будет прав. Так как единого определения просто не может существовать, так же как не может существовать стопроцентного, исчерпывающего определения понятия “Человек”.

Но еще одно определение времени, я, пожалуй, рискну изложить на страницах данной книги:

«Время – это циклы воздействия определенных сил и энергий, уложенные в математические законы». Так существуют десятки различных циклов, моментов открытия и закрытия, они так же естественны, как приливы и отливы океана. Но так же трудно заметны для людей, которые лишь иногда, мельком, смотрят на события, происходящие в окружающей их жизни.

Вся наша жизнь – это тоже цикл: рождение – открытие, смерть – закрытие. А в промежутке между этими двумя точками находится взаимодействие с окружающими человека силами.

Большинство людей знают такие циклы, как день – ночь, год, час, уже меньшее количество отслеживает лунный цикл, а между тем есть еще более глубоко спрятанные циклы:

Цикл 360 лет и его половина в 180 лет, шестидесятилетний цикл, совпадение дня новолуния с днем зимнего солнцестояния, происходящее один раз в девятнадцать лет, циклов много.... Каждый из них определяет начало и завершение воздействия определенных сил, на каком-то из

уровней, или моменты их синхронизации. Сам момент «открытия» – то есть рождение нового импульса, может быть малозаметным, например, геолог нашел новое месторождение железной руды. А вот строительство на этом месте комбината, это уже момент, когда данный цикл начал работать. Причем еще первый цикл, может дробиться на какие-то более мелкие, например, открытием цикла может быть момент, когда на совещании появилась идея об отправке группы для разведки данной территории, а завершением этого цикла момент, когда группа геологической разведки села в поезд. То есть, начались реальные действия – новый цикл. А все предшествующее может находиться в рамках какого-то огромного цикла, определяющего судьбу всей отрасли.

Цикл из 60 знаков является, пожалуй, самым известным для западного читателя.

Все мы знаем, как называется текущий год по китайскому календарю, например, «огненной собаки» или «желтой крысы». По-другому это будет звучать, как БИН СЮЙ (丙戌) и У ЦЗЫ (戊子). Первый иероглиф обозначает небесный ствол (Тянь гань 天干), а второй иероглиф – земную ветвь (Ди чжи 地支).

Небесные столбы

Таблица 1

I	甲	Цзя	Дерево Ян	Jia
II	丑	И	Дерево Инь	Yi
III	丙	Бин	Огонь Ян	Bing
IV	丁	Дин	Огонь Инь	Ding
V	己	У	Почва Ян	Wu
VI	巳	Цзи	Почва Инь	Ji
VII	庚	Гэн	Металл Ян	Geng
VIII	辛	Синь	Металл Инь	Xin
IX	壬	Жэнь	Вода Ян	Ren
X	酉	Гуй	Вода Инь	Gui

Земные ветви

Таблица 2

I	Крыса	子	Цзы	Вода Ян	Zi	Мышь
II	Бык	丑	Чоу	Почва Инь	Chou	Буйвол
III	Тигр	寅	Инь	Дерево Ян	Ying	
IV	Заяц	卯	Мао	Дерево Инь	Maо	Кролик, Кот
V	Дракон	辰	Чэнь	Почва Ян	Chen	Крокодил
VI	Змея	巳	Сы	Огонь Инь	Si	
VII	Лошадь	午	У	Огонь Ян	Wu	
VIII	Баран	未	Вэй	Почва Инь	Wei	Овца, Коза
IX	Обезьяна	申	Шэнь	Металл Ян	Shen	
X	Петух	酉	Ю	Металл Инь	You	Феникс
XI	Собака	戌	Сюй	Почва Ян	Xu	
XII	Свинья	亥	Хай	Вода Инь	Hai	Кабан

Специалисты считают, что предположительно календарь основан на циклах движения Юпитера и Сатурна, а так же продолжительности солнечного года на Земле.

Год на Сатурне составляет около 30 земных лет, один оборот Юпитера вокруг солнца происходит за 11,86 земных лет.

Но Китайцы разделяли Юпитер наблюдаемый на небе – Суй Син («Планета времени») и «великого князя года», проявление Юпитера на земле – Тай Суй. Цикл Тай Суй всегда равен 12 земным годам ровно, но что интересно, при этом в небе это точка противоположная Суй Син.

Так, за 60 лет происходит пять лет на Юпитере, а Сатурн также оказывается примерно в том же положении, что был в предыдущий цикл.

Шестидесятилетний календарный цикл

Таблица 3

цзя	и	бин	дин	у	цзи	гэи	синь	жэнь	гуй	
1		13		25		37		49		цзы
	2		14		26		38		50	чоу
51		3		15		27		39		инь
	52		4		16		28		40	мао
41		53		5		17		29		чэнь
	42		54		6		18		30	сы
31		43		55		7		19		у
	32		44		56		8		20	вэй
21		33		45		57		9		шэнь
	22		34		46		58		10	ю
11		23		35		47		59		суй
	12		24		36		48		60	хай

Шестидесятилетний цикл начинается со знака Цзя Цзы, деревянной крысы. Этот календарь называется **Календарь Ся** (夏历).

Календарь Ся – это солнечный календарь, свое название он получил по названию династии, в которой стал популярным, еще его называют сельскохозяйственным календарем. Именно по этому календарю составляются прогнозы с использованием техники четырех столпов.

Начало года в нем приходится на середину промежутка между зимним солнцестоянием и весенним равноденствием (4 или 5-го февраля).

Этот момент открывает сезон «Становление весны». Именно эту дату в дальнейшем мы будем использовать для всех расчетов. Всего календарь Ся разделяет год на 24 сезона.

Наверное, у многих сейчас мог возникнуть вопрос, почему год начинается не после начала янского цикла (время после зимнего солнцестояния), а в марте? Чжан Цзиньюэ в тексте «Схемы и крылья» к «Трактату о сходном» пишет: «Месяц, куда ставят: хотя ян-ци начинается в «желтом колоколе» (см. главу «Теория Най-инь»), однако, все еще скрыта под землей, и не видно, чтобы она действовала. Когда пройдет ЧОУ и совершится поворот к ИНЬ, три ян начинают готовиться, к тому же гармоничный ветер приходит, и тьма вещей возникает, ростки движутся и оцепеневшие органы встряхиваются, повсеместно заполняют обширные пространства, нет ничего, что не рождало бы стремлений. Поэтому, хотя ян начинается в ветви ЦЗЫ, однако весна, конечно, начинается в ветви ИНЬ, так что ветви ИНЬ, МАО и ЧЭНЬ образуют весну, СЫ, У и ВЭЙ образуют лето, ШЭНЬ, Ю и СЮЙ образуют осень, ХАЙ, ЦЗЫ и ЧОУ образуют зиму, и каждый из них делится на начало, середину и конец».

Нулевой точкой отсчета считается момент запуска календаря Желтым Императором. Это произошло, когда в день зимнего солнцестояния была полночь новолуния, соответственно все знаки в тот момент времени были «Цзя Цзы». Этот момент обычно соотносят с 2697 годом до нашей эры, но в реальности в этом году такого сочетания не возникло, поэтому мы не можем говорить именно об этой точке времени... Гораздо важнее понимать, что в момент правления Хуан Ди происходили глобальные энергетические перемены, недаром именно в этот период фактически происходит построение китайской цивилизации и определение ее векторов развития на много поколений вперед.

Двенадцатилетний цикл животных входит в этот календарь, как составной компонент. Если посмотреть на таблицу, то можно увидеть, что справа перечислены земные ветви. Именно они и соотносятся с тотемными животными. Сама традиция присваивания названия животных годам, скорее всего, была привнесена извне, от народов центральной Азии, хотя здесь единого мнения среди исследователей также не существует.

Вообще выделение цикла двенадцати лет было характерным у многих культур, оно было известно в восточной Сибири, Азии, Закавказье, в отдельных провинциях Ирана и Булгарии (есть основания полагать, что в Булгарии был также известен и шестидесятеричный цикл, заинтересовавшимся я рекомендовал бы ознакомиться с трудами доктора филологических наук, профессора, Олега Алексеевича Мудрака).

О происхождении названий животных для двенадцатилетнего цикла сказать что-то с полной уверенностью не представляется возможным. К тому же, в разных странах, существовали различные варианты этих названий. Вот не-

сколько легенд о возникновении наименований отрезков цикла.

Когда Будда собирался покинуть землю, он призвал всех животных, чтобы проститься с ними. Но пришли к нему только двенадцать. Тогда Будда решил, что каждый из откликнувшихся зверей будет управлять по одному году в соответствии с той очередностью, в какой они пришли к нему.

Однажды легендарный император Хуан-Ди решил выбрать себе 12 охранников. За право его охранять схватились многие звери. Кошка, например, попросила крысу разбудить ее, когда начнется набор в отряд охранников, но крыса забыла о просьбе кошки. С тех пор кошки нет в зодиакальном цикле, а крысы и кошки – остались смертельными врагами. Изначально первым в очереди стоял бык, но крыса поднялась к нему на спину и, таким образом, заняла первое место. Недовольная своим местом свинья начала сеять смуту, за это ее поставили в самый конец отряда.

Есть легенда о том, как пращур зайцев, «заяц [Мао Мин-ши] помог правителю по имени Юй (легендарный китайский правитель, укротитель вод) упорядочить восточные земли. Отличился особо при создании всего сущего в мире. За то и жалован был владением в области Мао. После смерти стал одним из двенадцати духов».

Но в Китае не только года носили имена животных, но и месяцы, дни и «двухчасовки», хотя самого понятия «час» в древности в Китае не существовало. Два часа назывались – «стража».

Есть очень интересная версия, которая гласит, что очередность была установлена согласно времени активности каждого из животных. Например, время с 11 до 1 часу ночи – период наибольшей активности крысы, а с 5 до 7 утра, «белый заяц на Луне толчет в ступе порошок бессмертия» и т.д.

В целом для счета часов, дней, месяцев и лет **применяется один и тот же цикл из шестидесяти знаков**. При этом во всех циклах янскому небесному стволу может принадлежать только янская земная ветвь (см. таблицу три), а иньскому стволу – иньская ветвь! Именно из-за этого всего 60 знаков, а не 120 ($10 \cdot 12$), что отражает гармонию и принципы, лежащие в основе календаря (двенадцать лет, пять элементов).

Теперь немного о календаре лунном. Лунный календарь состоит из 29 или 30 лунных дней. Всего в году 12 месяцев, а раз в три года используют вставной, тринадцатый месяц для того, чтобы связать между собой солнечные и лунные циклы. Новый год в Китае или как он сейчас официально именуется, «праздник весны», наступает во второе новолуние после зимнего солнцестояния. Необходимо помнить, что в Китае новолунием считается «темное положение луны», а не молодой серп, в отличие, например, от мусульманского календаря.

Вообще, дата нового года всегда условна. Так, династия Ся считала, что год начинался с рассветом в первый день первой луны, во времена династии Инь было принято отсчитывать начало года от первого дня последней луны, как закричит петух. А во времена Чжоу – в полночь первого дня одиннадцатой луны (см. приложение в конце кни-

ги). Лунные циклы очень важны, но они стоят немного в стороне от расчета шестидесяти знаков. Воздействие луны на состояние энергии в организме человека всегда считалось очень и очень значительным, но, учитывая, что мы не будем рассматривать медицинские аспекты в рамках данной книги, лунному календарю отведено намного меньше места, чем солнечным и звездным циклам.

Кроме того, существует еще одна чрезвычайно важная дата, которая упоминается намного реже. Это первый день Цзя-Цзы (начало шестидесятилетнего цикла дней) после зимнего солнцестояния (может совпадать с датой солнцестояния). Считается, что в первые пять дней задается наполнение всего цикла из 60 дней, а первый цикл задает тон всем циклам наступившего года. Для астрологических целей при полном расчете нам необходимо использовать совмещенный календарь.

Двадцать четыре сезона китайского календаря Ся

Двадцать четыре сезона Китайского календаря Ся:

Становление Весны	立春	с 4-5 февраля *
Дождевая вода	雨水	с 19-20 февраля
Пробуждение насекомых	惊蛰	с 5-6 марта
Весеннее равноденствие	春分	с 20-21 марта
Чистота и ясность	清明	с 4-5 апреля
Хлебные дожди	谷雨	с 20-21 апреля
Становление лета	立夏	с 5-6 мая
Малое насыщение	小满	с 21-22 мая
Колошение хлебов	芒种	с 5-6 июня
Летнее солнцестояние	夏至	с 21-22 июня
Малая жара	小暑	с 7-8 июля
Большая жара	大暑	с 23-24 июля
Становление осени	立秋	с 7-8 августа
Прекращение жары	处暑	с 23-24 августа
Белые росы	白露	с 7-8 сентября
Осеннее равноденствие	秋分	с 23-24 сентября
Холодные росы	寒露	с 8-9 октября
Выпадение инея	霜降	с 23-24 октября
Становление зимы	立冬	с 7-8 ноября
Малые снега	小雪	с 22-23 ноября
Большие снега	大雪	с 7-8 декабря
Зимнее солнцестояние	冬至	с 21-22 декабря
Малые холода	小寒	с 5-6 января
Большие холода	大寒	с 20-21 января

(обычно это день 4 или 5 февраля, но иногда, очень редко, начало нового года может прийти и на вечер 3 февраля, другие сезоны соответственно, также могут смещаться)

Точное время начала сезона можно посмотреть в таблице в конце книги.

ПРАКТИЧЕСКИЕ РАСЧЕТЫ

Теперь о том, как вычислять даты. Для этих целей существуют специальные календари, самые точные издания – это китайские альманахи. Русскоязычные издания не всегда точны, впрочем, я бы рекомендовал Вам использовать компьютерные программы, как самый удобный и быстрый способ определения знаков. А в спорных случаях сверяться с альманахами.

В любом случае, очень полезно понимать саму схему работы данного календаря! Поэтому здесь я постараюсь показать те циклы и алгоритмы, которые в него были заложены.

Еще раз повторяюсь, все циклы, по шестьдесят знаков, двигаются независимо друг от друга, последовательно. Можно даже рассматривать их, как отдельные значения из 10 и 12 значений.

Соответственно, зная одно исходное число, можно считать от него.

Например, 1980 год был годом металлической обезьяны – Гэн Шэнь.

Необходимо узнать, каким был двухтысячный год.

Для того, чтобы определить это, найдем разницу: $2000 - 1980 = 20$. За эти двадцать лет успело смениться ровно два периода по 10 (небесные стволы) и один период плюс 8 лет, если брать земные ветви. Смотрим таблицу номер один. Шэнь является девятым знаком календаря. Отсчитывая от него восемь знаков, получаем знак Чень (дракон). По-другому: $9 + 8 = 17$. Так как цикл равен двенадцати, то $17 - 12 = 5$. Пятый знак календаря.

Соответственно, двухтысячный год был годом металлического дракона.

Найдем 2067 год.

$2067 - 1980 = 87$ (разница лет)

$87 = 80 + 7$ (берем остаток в виде семерки)

$87 / 12 = 7,25$ (Целое значение нас не интересует, его отбрасываем)

$0,25 * 12 = 3$ (Восстановили кол-во лет от цикла)

Определяем небесный ствол:

0 (Гэн) + 7 (остаток лет от полных циклов) = 7

Седьмой знак соответствует стволу Дин.

Определяем земной ствол:

9 (Шэнь) + 3 (остаток лет от полных циклов) = 12

Значит, 2067 год будет иметь знаки: Дин Хай.

Месячные, дневные и часовые циклы двигаются точно так же!

В реальности мы можем пользоваться некоторыми соответствиями между григорианским календарем и календарем Ся. Так, чтобы определить небесный ствол, достаточно взглянуть на последнюю цифру года, разумеется, если дата до 4-5 февраля, то это еще предыдущий год:

Таблица 4

0	1	2	3	4	5	6	7	8	9
Гэн	Синь	Жэнь	Гуй	Цзя	И	Бин	Дин	У	Цзи
庚	辛	壬	癸	甲	乙	丙	丁	戊	己

Земные ветви так же имеют похожее соответствие, надо взять остаток от целых циклов:

Таблица 5

0	1	2	3	4	5	6	7	8	9	10	11
Шэнь	Ю	Сюй	Хай	Цзы	Чоу	Инь	Мао	Чэнь	Сы	У	Вэй
申	酉	戌	亥	子	丑	寅	卯	辰	巳	午	未

Пример: 1937 год. Последняя цифра года 7, небесный ствол Дин. $1973/12=164,4166666\dots$

$0,4166666\dots * 12 = 5$, смотрим таблицу. 1973 год был годом Дин Чоу.

Найти земную ветвь месячной опоры также не составляет труда, она последовательно сменяется каждые 2 сезона сельскохозяйственного календаря, а вот узнать небесный ствол немного сложнее, но зависимость есть и здесь. Дело в том, что за год успевает пройти один цикл из десяти стволов и еще два ствола. Ровно за пять лет сменяют друг друга все 60 месячных циклов. Это значит, что, зная земную ветвь месяца и небесный ствол года, мы можем сказать о небесном стволе месяца. Так, в год с первым или шестым небесным стволом, всегда первый месяц будет носить знаки Цзя Цзы, а дальше с каждым месяцем он будет смещаться на единицу.

Чтобы не производить каждый раз расчеты, можно посмотреть на таблицу:

Таблица 6

		НЕБЕСНЫЙ СТОЛ ГОДА									
		цзя	и	бин	дин	у	цзи	гэн	синь	жэнь	гуй
Земная ветвь											
месяца											
子	цзы	цзя	бин	у	гэн	жэнь	цзя	бин	у	гэн	жэнь
丑	чоу	и	дин	цзи	синь	гуй	и	дин	цзи	синь	гуй
寅	инь	бин	у	гэн	жэнь	цзя	бин	у	гэн	жэнь	цзя
卯	мао	дин	цзи	синь	гуй	и	дин	цзи	синь	гуй	и
辰	чэнь	у	гэн	жэнь	цзя	бин	у	гэн	жэнь	цзя	бин
巳	сы	цзи	синь	гуй	и	дин	цзи	синь	гуй	и	дин
午	у	гэн	жэнь	цзя	бин	у	гэн	жэнь	цзя	бин	у
未	вэй	синь	гуй	и	дин	цзи	синь	гуй	и	дин	цзи
申	шэнь	жэнь	цзя	бин	у	гэн	жэнь	цзя	бин	у	гэн
酉	ю	гуй	и	дин	цзи	синь	гуй	и	дин	цзи	синь
戌	сюй	цзя	бин	у	гэн	жэнь	цзя	бин	у	гэн	жэнь
亥	хай	и	дин	цзи	синь	гуй	и	дин	цзи	синь	гуй

Если внимательно присмотреться к приведенной выше таблице, то сразу бросается в глаза целый ряд закономерностей. По каким бы строкам или столбцам мы не шли, все равно все знаки сменяются последовательно (через один по горизонтали, так как взаимодействие иньских ветвей с янскими стволами невозможно). Это значит, что такую таблицу в любой момент очень легко восстановить в памяти! Необходимо лишь помнить последовательность знаков небесных стволов и земных ветвей.

Расчет стихий дня временно пропустим, а приступим к расчету часа.

Земная ветвь двухчасовки определяется сразу, здесь только необходимо помнить, что в Китае новый день начинается не в полночь, а в одиннадцать часов вечера. То есть с 23-00 до 01-00 час крысы, с 01-00 до 03-00 – час быка и так далее...

Обратим внимание, насколько данный цикл похож на годовой! Двадцать четыре часа разбиваются на 12 знаков по 2 часа. За один цикл сменяется один полный цикл из десяти небесных стволов и еще два. Таким образом, для нахождения небесного ствола дня мы можем пользоваться той же таблицей (таблица №6), что использовалась для нахождения небесного ствола месяца. Только за место «НЕБЕСНЫЙ СТОЛБ ГОДА», теперь будет использоваться небесный ствол дня, а за место земных ветвей месяца – земные ветви двухчасовки.

Хотелось бы обратить внимание, что человек западной цивилизации привык смотреть не столько на солнце и луну, сколько на часы на своей руке. И... в реальности мы сейчас можем наблюдать, что очень часто организм во многом перестраивается именно под то время, в ритме которого человек существует ежедневно. И если одиннадцать часов для него начинаются в полдень, то его энергия Ци зачастую по многим параметрам соответствует именно

одиннадцати часам, а не астрономическому полудню. А, учитывая рваный ритм существования и множество дополнительных сторонних воздействий, оказываемых на жителя крупного мегаполиса ежедневно, прогнозировать течение энергии становится чрезвычайно проблематично. Хотя, разумеется, астрономическое время тоже никто не отменял. И полнолуние для организма не может проходить незамеченным. Другой вопрос, в силе и качестве этого воздействия!

Здесь просто необходимо понимать, что человек вовсе не является некой автономной машинной, привязанной только к себе или же к ходу небесных часов. На каждого из нас ежесекундно оказывают воздействие сотни сил в виде электромагнитных полей, различных потоков энергий и т.д., все это формирует состояние энергии в организме. Временные циклы являются одними из важнейших, они формируются небом и имеют постоянный ритм воздействия, что играет огромнейшую роль и дает возможность их использования в своих личных целях.

Расчет стихии дня представляет самые большие проблемы, так как сезоны колеблются из года в год. Конечно, у этих колебаний тоже есть свой цикл, который можно описать формулами. Но в итоге расчет получается непомерно сложным. Можно привязать этот цикл к дням григорианского календаря, но и здесь мы натываемся на препятствия в виде неодинаковых месяцев и високосных годов, но эту проблему решить можно намного проще. Итак, в году 365(6) дней, это шесть циклов по шестьдесят дней, плюс еще пять дней (шесть в високосный год). Значит, каждый следующий год этот же день будет носить тот же номер +5 (6) (см. таблицу 3).

Например:

31.08.1932* 1	ЦЗЯ ЦЗЫ
31.08.1933 6 +5	ЦЗИ СЫ
31.08.1934 11 +5	ЦЗЯ СЮЙ
31.08.1935 16 +5	ЦЗИ МАО
31.08.1936* 22 +6	И Ю
31.08.1937 27 +5	ГЭН ИНЬ
31.08.1938 32 +5	И ВЭЙ

*Высокосный год

Составить алгоритм расчета по дню, месяцу и последним цифрам года вполне возможно, но он опять же получается достаточно громоздким и не удобным в практическом применении.

Автор книги предлагает использовать для этой цели следующую таблицу (или же таблицу начала сезонов в конце книги) с уже готовыми датами, она же пригодится и для дальнейших расчетов с лунными стоянками:

Таблица 7

День под знаком Цзя Цзы	ЛУННАЯ СТОЯНКА	День под знаком Цзя Цзы	ЛУННАЯ СТОЯНКА	День под знаком Цзя Цзы	ЛУННАЯ СТОЯНКА
31.08.1932	ЦЗИ (7)	19.02.1946	И (27)	10.08.1959	БИ (19)
27.02.1933	БИ (19)	18.08.1946	СЮЙ (11)	06.02.1960	ДИ (3)
26.08.1933	ДИ (3)	14.02.1947	ГУЙ (23)	04.08.1960	КУЙ (15)
22.02.1934	КУЙ (15)	13.08.1947	ЦЗИ (7)	31.01.1961	И (27)
21.08.1934	И (27)	09.02.1948	БИ (19)	30.07.1961	СЮЙ (11)
17.02.1935	СЮЙ (11)	07.08.1948	ДИ (3)	26.01.1962	ГУЙ (23)
16.08.1935	ГУЙ (23)	03.02.1949	КУЙ (15)	25.07.1962	ЦЗИ (7)
12.02.1936	ЦЗИ (7)	02.08.1949	И (27)	21.01.1963	БИ (19)
10.08.1936	БИ (19)	29.01.1950	СЮЙ (11)	20.07.1963	ДИ (3)
06.02.1937	ДИ (3)	28.07.1950	ГУЙ (23)	16.01.1964	КУЙ (15)
05.08.1937	КУЙ (15)	24.01.1951	ЦЗИ (7)	14.07.1964	И (27)
01.02.1938	И (27)	23.07.1951	БИ (19)	10.01.1965	СЮЙ (11)
31.07.1938	СЮЙ (11)	19.01.1952	ДИ (3)	09.07.1965	ГУЙ (23)
27.01.1939	ГУЙ (23)	17.07.1952	КУЙ (15)	05.01.1966	ЦЗИ (7)
26.07.1939	ЦЗИ (7)	13.01.1953	И (27)	04.07.1966	БИ (19)
22.01.1940	БИ (19)	12.07.1953	СЮЙ (11)	01.03.1967	ЦЗИ (7)
20.07.1940	ДИ (3)	08.01.1954	ГУЙ (23)	28.08.1967	БИ (19)
16.01.1941	КУЙ (15)	07.07.1954	ЦЗИ (7)	24.02.1968	ДИ (3)
15.07.1941	И (27)	03.01.1955	БИ (19)	22.08.1968	КУЙ (15)
11.01.1942	СЮЙ (11)	02.07.1955	ДИ (3)	18.02.1969	И (27)
10.07.1942	ГУЙ (23)	27.02.1956	БИ (19)	17.08.1969	СЮЙ (11)
06.01.1943	ЦЗИ (7)	25.08.1956	ДИ (3)	13.02.1970	ГУЙ (23)
05.07.1943	БИ (19)	21.02.1957	КУЙ (15)	12.08.1970	ЦЗИ (7)
01.01.1944	ДИ (3)	20.08.1957	И (27)	08.02.1971	БИ (19)

29.06.1944	КУЙ (15)	16.02.1958	СЮЙ (11)	07.08.1971	ДИ (3)
24.02.1945	ДИ (3)	15.08.1958	ГУЙ (23)	03.02.1972	КУЙ (15)
23.08.1945	КУЙ (15)	11.02.1959	ЦЗИ (7)	01.08.1972	И (27)
28.01.1973	СЮЙ (11)	25.01.1985	ГУЙ (23)	21.07.1997	БИ (19)
27.07.1973	ГУЙ (23)	25.07.1985	ЦЗИ (7)	17.01.1998	ДИ (3)
23.01.1974	ЦЗИ (7)	20.01.1986	БИ (19)	16.07.1998	КУЙ (15)
22.07.1974	БИ (19)	19.07.1986	ДИ (3)	12.01.1999	И (27)
18.01.1975	ДИ (3)	15.01.1987	КУЙ (15)	11.07.1999	СЮЙ (11)
17.07.1975	КУЙ (15)	14.07.1987	И (27)	07.01.2000	ГУЙ (23)
13.01.1976	И (27)	10.01.1988	СЮЙ (11)	05.07.2000	ЦЗИ (7)
11.07.1976	СЮЙ (11)	08.07.1988	ГУЙ (23)	01.01.2001	БИ (19)
07.01.1977	ГУЙ (23)	04.01.1989	ЦЗИ (7)	30.06.2001	ДИ (3)
06.07.1977	ЦЗИ (7)	03.07.1989	БИ (19)	25.02.2002	БИ (19)
02.01.1978	БИ (19)	28.02.1990	ЦЗИ (7)	24.08.2002	ДИ (3)
01.07.1978	ДИ (3)	27.08.1990	БИ (19)	20.02.2003	КУЙ (15)
26.02.1979	БИ (19)	23.01.1991	ДИ (3)	19.08.2003	И (27)
25.08.1979	ДИ (3)	22.08.1991	КУЙ (15)	15.02.2004	СЮЙ (11)
21.02.1980	КУЙ (15)	18.02.1992	И (27)	13.08.2004	ГУЙ (23)
19.08.1980	И (27)	16.08.1992	СЮЙ (11)	09.02.2005	ЦЗИ (7)
15.02.1981	СЮЙ (11)	12.02.1993	ГУЙ (23)	08.08.2005	БИ (19)
14.08.1981	ГУЙ (23)	11.08.1993	ЦЗИ (7)	04.02.2006	ДИ (3)
10.02.1982	ЦЗИ (7)	06.08.1994	ДИ (3)	03.08.2006	КУЙ (15)
09.08.1982	БИ (19)	02.02.1995	КУЙ (15)	30.01.2007	И (27)
05.02.1983	ДИ (3)	01.08.1995	И (27)	29.07.2007	СЮЙ (11)
04.08.1983	КУЙ (15)	28.01.1996	СЮЙ (11)	25.01.2008	ГУЙ (23)
31.01.1984	И (27)	26.07.1996	ГУЙ (23)	23.07.2008	ЦЗИ (7)
29.07.1984	СЮЙ (11)	22.01.1997	ЦЗИ (7)	19.01.2009	БИ (19)

Но, к сожалению, это еще не все, что понадобится нам для расчета. Дело в том, что в реальности полдень в большинстве городов начинается вовсе не в двенадцать часов дня. Например, в Москве полдень летом наступает примерно в 13.30. Точное время бывает только в населенных пунктах, находящихся на меридианах, при условии, что местное время им соответствует, что также бывает далеко не всегда. К тому же, солнечные сутки также немного не равномерны. Осенью раньше светает и раньше темнеет, чем весной, когда световой день как бы сдвинут на более позднее время (сдвиг на час летне-зимнего времени, разумеется, надо отбросить) при равной продолжительности дня. Это объясняется тем, что Земля движется вокруг Солнца не по круговой, а по эллиптической орбите. Хотя эта вытянутость орбиты всего около 5 млн. км, но она есть. Согласно второму закону Кеплера, вдали от Солнца, в афелии, Земля движется медленнее, а в противоположной стороне орбиты быстрее. А вот вокруг оси Земля вращается почти равномерно, сутки всегда почти равномерны между собой. Хотя, в длительных промежутках времени также происходят и изменения продолжительности суток.

Так, 3300 лет назад сутки были короче, чем сегодня. Этот вывод был сделан на основании анализа одной надписи, дошедшей к нам из Древнего Китая. Она гласила: "Три языка пламени пожирала Солнце, и на небе выступили крупные звезды". Строки на обломках черепахового панциря заинтересовали группу американских и английских специалистов, работающих совместно с китайскими коллегами. Ученые истолковали упоминание о языках пламени как свидетельство о полном солнечном затмении, когда в солнечной короне были ясно видны три корональных луча, а на потемневшем небе проступали звезды. Рассчитав относительное положение Земли, Солнца и Луны для того времени, астрономы пришли к выводу, что сол-

нечное затмение, о котором рассказывает надпись, могло произойти либо 5 июня 1302 года либо 4 марта 1250 года до н.э. Сопоставляя данные со свидетельствами других лиц, упоминающих в своих рукописях о затмениях, ученые пришли к выводу, что событие надо отнести к 1302 году. А наблюдать его в тех местах, где сделана находка, можно было только в том случае, если длительность полных суток в то время была на 0.047 секунды короче. Это совсем немного, но за столетия эти изменения могут составить уже значимый промежуток времени.

Для моментов, находящихся на точке перехода, я советую составлять два предварительных прогноза, а затем по ключевым моментам выбирать истинный расклад и разрабатывать его далее.

Изменение времени на территории России за последнее столетие можно посмотреть ниже:

01.07.1917 в 23.00 +1 час

28.12.1917 в 00.00 -1 час

31.05.1918 года прибавили два часа, назвав это «летним» временем

17.09.1918 в 00.00 -1 час

31.05.1919 в 23.00 +1 час

01.07.1919 в 02.00 в РСФСР ввели поясное время (в Москве отняли 31 минуту)

16.08.1919 в 00.00 -1 час (перешли на зимнее время в августе месяце)

14.02.1921 в 23.00 +1 час

20.03.1921 в 23.00 +1 час

01.09.1921 в 00.00 -1 час

01.10.1921 в 00.00 -1 час

01.10.1922 в 00.00 -1 час

02.05.1924 в 00.00 в СССР введено поясное время, изменения коснулись лишь отдельных областей, так как в центральных областях союза оно уже было введено ранее.

21.06.1930 в 00.00 +1 час, назвали декретным временем (прибавлен 1 ч. на территории всей страны за исключением некоторых регионов)

01.03.1957 в 00.00 менялись границы часовых поясов

01.04.1981 в 00.00 +1 час, введено летнее время

01.10.1981 в 00.00 -1 час

01.04.1982 в 00.00 +1 час

01.10.1982 в 00.00 -1 час

01.04.1983 в 00.00 +1 час

01.10.1983 в 00.00 -1 час

01.04.1984 в 00.00 +1 час

30.09.1984 в 03.00 -1 час

31.03.1985 в 02.00 +1 час

29.09.1985 в 03.00 -1 час

30.03.1986 в 02.00 +1 час

28.09.1986 в 03.00 -1 час

29.03.1987 в 02.00 +1 час

27.09.1987 в 03.00 -1 час

27.03.1988 в 02.00 +1 час

25.09.1988 в 03.00 -1 час

26.03.1989 в 02.00 +1 час

24.09.1989 в 03.00 -1 час

25.03.1990 в 02.00 +1 час

30.09.1990 в 03.00 -1 час

1991 год – Часы не были переведены на летнее время, но с распадом СССР каждая из бывших республик начала играть со временем самостоятельно.

28.09.1992 в 03.00 +1 час

27.09.1992 в 03.00 -1 час

28.03.1993 в 02.00 +1 час

26.09.1993 в 03.00 -1 час

27.03.1994 в 02.00 +1 час

25.09.1994 в 03.00 -1 час

26.03.1995 в 02.00 +1 час

24.09.1995 в 03.00 -1 час

30.03.1996 в 02.00 +1 час

28.10.1996 в 03.00 -1 час (До 1996 года переход на "зимнее" время осуществлялся в последнее воскресенье сентября, но после договоренности с Европейской экономической комиссией ООН, Россия стала выполнять эту процедуру в конце октября)

29.04.1998 в 03.00 +1 час

Итак, до нынешнего момента (2006 год), в последнее воскресенье марта +1 час, а в последнее воскресенье сентября -1 час.

Итого, на сегодня, смещение на один час (зимнее время), или на два часа летом (без учета часовых поясов)

Рассчитаем человека, рожденного 14.08.1979 года в городе Москва, в 17.21:

1979 год – последняя цифра 9

Смотрим таблицу 4, небесный ствол ЦЗИ

$1979/12=164,9166\dots$

Отбрасываем целое число: $0,9166\dots * 12=11$, см. таблицу пять, земная ветвь ВЭЙ

Год: ЦЗИ ВЭЙ – Земляной (желтой) Овцы или, по-другому, две иньских почвы.

Рассчитаем месяц, земная ветвь ШЭНЬ (с 7-8 августа по 7-8 сентября).

Смотрим по табл. №6 пересечение ЦЗИ (ствол года) и ШЭНЬ (ветвь месяца), получаем ЖЭНЬ.

Месяц ЖЭНЬ ШЭНЬ, черная обезьяна или, по-другому, вода ян, металл ян.

Определим день. Ближайшая дата в таблице семь, 25.08.1979 – это первый день нового цикла, а последний, соответственно 24.08.1979.

14 августа, на 10 дней раньше ($24-14=10$).

Определим день цикла $60-10=50$, см. таблицу №3, пятидесятый знак, это ГУЙ ЧОУ.

День: ГУЙ ЧОУ, день черного быка.

Последнее, что осталось, определить знаки часа.

Чтобы узнать поправку на долготу для вашего города, надо умножить градусы долготы на четыре (солнце в своем кажущемся движении вокруг Земли проходит один градус

за четыре минуты). Минуты долготы складывать смысла нет, так как существует погрешность даже от размера города и других факторов. При разнице до пятнадцати минут для получения истинного значения необходимо составлять два предварительных прогноза и затем по реальным событиям выбирать верный.

Долгота Москвы $37^{\circ}35'$

$37 * 4 = 148$ мин (Смещение относительно нулевого меридиана)

Теперь надо посмотреть на часовой пояс Москвы – GMT+3 ($60*3=180$ мин.)

$180-148=32$ мин. – это разница от введения поясного времени

Летнего времени в 1979 году не было. Поэтому, можно говорить о том, что человек родился в $17.21-32$ минуты = 16.49

До 17.00 – знак ШЭНЬ, позже Ю.

Смотрим таблицу шесть, небесный ствол дня ГУЙ, для земной ветви ШЭНЬ стволем будет ГЭН, для ветви Ю – СИНЬ.

Сведем все в одну таблицу:

Таблица 8

	ЧАС	ДЕНЬ	МЕСЯЦ	ГОД
НЕБЕСНЫЙ СТВОЛ	ГЭН металл ян	ГУЙ вода инь	ЖЭНЬ вода ян	ЦЗИ почва инь
ЗЕМНАЯ ВЕТВЬ	ШЭНЬ металл ян	ЧОУ почва инь	ШЭНЬ металл ян	ВЭЙ почва инь

Небесный ствол дня, определяет личную стихию человека.

От этого знака мы и продолжим дальнейший анализ.

Стихии неодинаково сильны в разное время года.

Таблица 9

	ВЕСНА	ЛЕТО	МЕЖ-СЕЗОНЬЕ	ОСЕНЬ	ЗИМА
ДЕРЕВО	Рост	Зрелость	Старость	Смерть	Рождение
ОГОНЬ	Рождение	Рост	Зрелость	Старость	Смерть
ПОЧВА	Смерть	Рождение	Рост	Зрелость	Старость
МЕТАЛЛ	Старость	Смерть	Рождение	Рост	Зрелость
ВОДА	Зрелость	Старость	Смерть	Рождение	Рост

Максимальная сила стихии проявляется в точке роста, минимальная – в точке смерти.

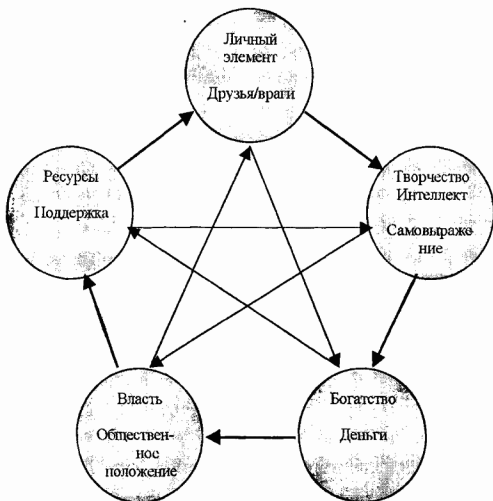
Пока, предварительно, мы охарактеризуем личность человека, как слабая иньская вода (ГУЙ).

Слабая не потому, что «вода инь», а из-за того, что в раскладе очень много почвы, к тому же человек рожден в августе, когда почва очень сильна.

Мы еще не рассматривали слияния и столкновения стволов и ветвей, не учитывали прочие факторы. Дело в том, что, если в столпах судьбы активно проявлена какая-то стихия, а личная стихия, определенная небесным стволом дня не может «выжить» в данном раскладе, то создается позиция «следуй за лидером», когда личная стихия заменяется на стихию превалирующую. При этом надо учитывать, что не каждый столп одинаково сильно влияет на судьбу, обычно замена происходит на стихии годовой опоры, иногда месячной, влияние же часовой опоры намного слабее.

Взаимодействие пяти стихий при анализе личности

При анализе личности, стихии будут обозначать следующие:



То есть, тот же элемент, что и я – количество друзей, коллег, а также завистников и врагов.

То, что я порожаю – творчество, мой потенциал, для выражения во внешнем мире.

То, что я могу контролировать, это материальные ценности, деньги.

То, что подчиняет меня, это положение в обществе, власть.

То, что меня питает, это мои запасы, ресурсы на которые я могу рассчитывать. То, что помогает, вскармливает.

Вообще, считается, что взаимодействие иньского элемента с янским носит более гармоничный характер, чем взаимодействие двух иньских или двух янских элементов друг с другом.

В реальности, сочетание «враги» – это не всегда именно враг, при хорошем раскладе это может быть даже товарищ, но такой, с которым Вы соперники, например, по работе, учебе и т.д. Постоянно стараетесь доказать, кто же из вас лучше, умнее, сильнее и быстрее.

Нетрадиционное творчество иногда может быть прорывом, хотя чаще проходит незамеченным. В качестве общеизвестных примеров такого самовыражения могут служить «Черный квадрат» Малевича, творчество Сальвадора Дали, рассказы Кафки.

Если человеку на предстоящее время выпадает непостоянное богатство, то можно ему рекомендовать искать разовые заработки, наняться на сезонную работу, попробовать реализовать какие-то задумки и проекты, которые могут принести прибыль. Например, организовать выставку, устроить конференцию или провести разовую инвестицию на рынке ценных бумаг... Конечно, здесь надо учитывать общий расклад, а не только отдельные сочетания.

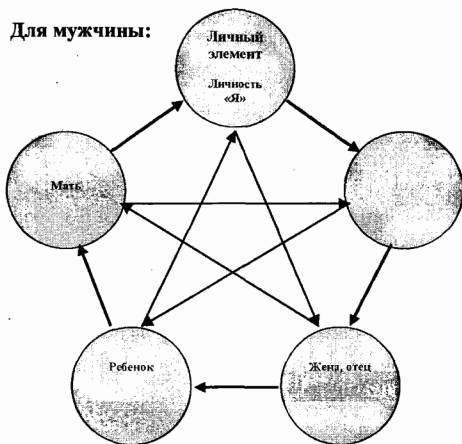
В древнем Китае в случае, когда у человека были оба вида источников, это зачастую толковали, как наличие двух матерей. В современном мире такое сочетание часто встречается в случае, когда у человека есть богатые родственники, помогающие ему. Они и соотносятся с побочным источником, хотя, конечно, это не единственный вариант.

Таблица 11

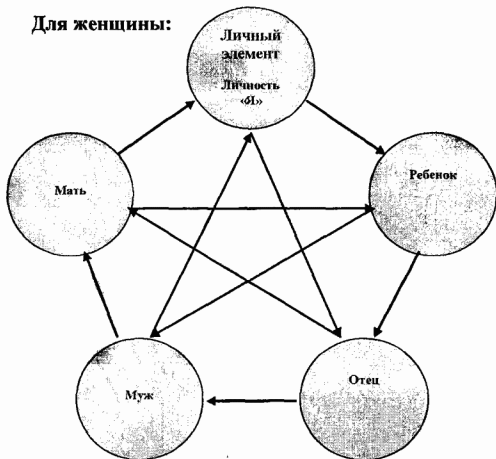
	Друзья/ враги	Творчество	Богат- ство	Власть	Ресурсы
ОДИНАКО- ВЫЕ ЭЛЕМЕНТЫ (ЯН+ЯН или ИНЬ+ИНЬ)	ВРАГИ	НЕТРАДИ- ЦИОННОЕ МЫШЛЕ- НИЕ СОЗДАНИЕ НОВОГО	ПРЯМОЕ БОГАТ- СТВО	БОЕВОЙ ДУХ	ПОБОЧ- НЫЙ ИСТОЧ- НИК
РАЗНЫЕ ЭЛЕМЕНТЫ (ЯН+ИНЬ)	ДРУЗЬЯ	ИНТЕЛЛЕКТ САМОВЫ- РАЖЕНИЕ В ТВОРЧЕСТ- ВЕ	НЕПО- СТОЯН- НОЕ БОГАТ- СТВО	АВТО- РИТЕТ	ГЛАВ- НЫЙ ИСТОЧ- НИК

В отношениях к родственникам
применяют следующее правило:

Для мужчины:



Для женщины:



ДВАДЦАТЬ ВОСЕМЬ СОЗВЕЗДИЙ

Фактически, эта глава выходит за рамки данной книги, но опустить ее я просто не имел права, так как знание двадцати восьми лунных стоянок является не просто корректирующим к предсказанию по шестидесяти знакам, но дополняющим его. И просто необходимым в случае составления расчета для определения благоприятного дня, для будущего начинания.

Количество звезд, насчитываемых на небе в разное время, варьировалось. Так, в каталоге приписываемом У Сяню, министру династии Шан, упоминается 1464 звезды, сгруппированных в 284 созвездия. А в храме Конфуция в городе Сучжоу стоит камень, на котором высечены группы из 28 созвездий и названо 1565 звезд. Но само деление неба на двадцать восемь созвездий пришло к нам также из глубокой древности, упоминания встречаются в текстах, датируемых датами до нашей эры. По-другому их еще называют лунными стоянками. Наряду с делением по двенадцати секторам, это также одно из основных делений. Так, в храме Неба, олицетворяющем устройство небесной сферы, насчитывается двадцать восемь колонн. Движение по двадцати восьми созвездиям (лунным стоянкам), при предсказательных техниках, в основном используют для определения характеристики текущего дня. Хотя существуют методы, когда созвездие корректирует прогноз к дате рождения. Кроме того, созвездия участвовали и в других расчетах, например в тексте Сунь – цзы "Искусство войны" сказано:

«...когда луна находится в созвездиях Цзи, Би, И, Чжэнь. Когда луна находится в этих созвездиях, дни бывают ветреные».

Сам ход созвездий идет против часовой стрелки, когда за летними созвездиями идут весенние, а после них – зимние и затем осенние. Описание созвездий во многом определено временем, когда рукоять ковша указывает в сектор с этим созвездием. Кстати, что интересно, созвездия имеют неравномерную площадь, но очень часто, в случае расчетов, каждое из них уравнивается. Существует как бы три уровня использования этих созвездий. Первый из них, когда за ориентир берется ручка ковша большой медведицы. То, на какое созвездие она указывает, определяет место зарождения энергии. Второй из методов, когда предсказания делались по вхождению луны или одной из пяти планет в данное созвездие. А третий же, когда каждый день связывают с одним из созвездий, в этом случае используется непрерывный цикл в 28 дней, один день – одно созвездие.



Древнее даосское изображение-схема неба.
По внешнему кругу символы 28 созвездий.

Все двадцать восемь созвездий на звездном небе можно посмотреть на вставке в середине книги.

Ниже приводится список созвездий. Автор книги постарался собрать все переводы, которые встречались в русской литературе, даже, если с какими-то из них он не согласен.

青龍 ЛАЗОРЕВЫЙ ДРАКОН (Весенние созвездия) 75'**Планета управитель – Юпитер**

- 1 角 Цзюэ, Рог(а), Угол, Водяной дракон, Удав
- 2 亢 Кан, Шея, Дракон, Крокодил
- 3 氐 Ди, Основа, Корень, Барсук
- 4 房 Фан, Дом, Заяц
- 5 心 Синь, Сердце, Лиса
- 6 尾 Вэй, Хвост, Тигр
- 7 箕 Цзи, Веялка, Веяльный совок, Сито, Корзина, Леопард (Барс)

玄武 ЧЕРНЫЙ ВОИН (ЧЕРЕПАХА) (Зимние созвездия)**112' Планета управитель – Меркурий**

- 8 斗 Доу, Ковш или Тянь-гуань, Застава, Единорог (Однорогий баран)
- 9 牛 Ню, Бык или Цань-ню, Воловод, Телец
- 10 女 Нюй, Дева, Летучая мышь, Енот
- 11 虚 Сюй, Пустота, Крыса
- 12 危 Вэй, Опасность или Цзя-ву, Идол, Кровля, Ласточка
- 13 室 Ши, Палатка или Ин-ши, Постройка, Дом, Кабан (Свинья)
- 14 壁 Би, Дун-би, Стена, Дикобраз, Рысь, Панголин

白虎 БЕЛЫЙ ТИГР (Осенние созвездия) 80'**Планета управитель – Венера**

- 15 奎 Куй, Просвящение, Ноги, Скипетр, Всадник, Волк
- 16 娄 Лоу, Барсук, Оковы, Холм, Собака
- 17 胃 Вэй, Желудок, Фазан
- 18 昴 Мао, Плеяды, Гнездо (утки), Петух
- 19 毕 Би, Сачек или Би-сю, Сеть, Ворон
- 20 觜 Цзуй, Клюв или голова Тигра, Обезьяна (Мартышки)
- 21 参 Шэнь, Монашеской сход, Орион, Заслуги, Толпа, Человекообразная обезьяна

朱雀 КРАСНАЯ ПТИЦА (Летние созвездия)**98' Планета управитель – Марс**

- 22 井 Цзин, Колодец, Тапир, Шакал, Дикая собака
- 23 鬼 Гуй, Бес, Демон, Души предков, Баран (Овца)
- 24 柳 Лю, Ива, Изгиб, Кабарга (Серна)
- 25 星 Син, Звезда или Ци-син, Семь звезд, Конь
- 26 张 Чжан, Лист, Лук, Олень
- 27 翼 И, Крыло, Змея
- 28 軫 Чжэнь, Телега, Колесница, Земляной червь

Интересно, что в Китае деление времени по семь дней практически не использовалось, но созвездия автоматически выводят нас на четкую группировку недели. Так, сменяя друг друга в течение 28 дней, они образуют семь групп, по четыре созвездия в каждой. Что соответствует четырем секторам неба по семь лунных стоянок в каждом (см. выше)!

Цзюэ (Рог), Доу (Ковш), Куй (Просвещение), Цзин (Колодец) всегда принадлежат среде;

Канн (Шея), Ню (Бык), Лоу (Оковы), Гуй (Демон) – четвергу;

Ди (Основа), Нюй (Дева), Вэй (Опасность), Лю (Ива) – пятнице;

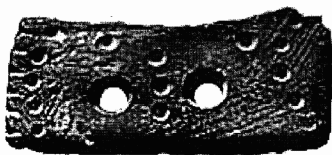
Фан (Дом), Сюй (Пустота), Мао (Плеяды), Син (Звезда) – субботе;

Синь (Сердце), Вэй (Опасность), Би (Сачек), Чжан (Лист) – воскресенью;

Вэй (Хвост), Ши (Палатка), Цзуй (Голова тигра), И (Крыло) – понедельнику;

Цзи (Веялка), Би (Стена), Шэнь (Монашеский сход), Чжэнь (Телега) – вторнику.

То есть, первое созвездие сектора – среда, второе созвездие сектора – четверг и т.д.



Каменный предмет из провинции Чинхай,
с изображением созвездий
(IV тыс. до н.э.).

Звездное деление – самое древнее из известных. И, зачастую, самое сложное и неразгаданное.

Есть подозрение, что значения звезд и созвездий в ходе развития Китайской цивилизации менялись неоднократно. Причем, вероятно, изменения эти были даже не только вследствие утраты знаний, но и вызваны изменениями в пространстве и времени; например, за каждые семьдесят лет звезды смещаются на расстояние около одного градуса (процессия). А мне доводилось читать перевод, где было сказано, что «воздействие определяет звезда и ее положение [на звездном небе]», хотя опять же это скорее можно отнести к предположениям. Так как не стоит доверять ВСЕМ китайским текстам, а уж тем более их переводам!

Астрология в древнем Китае в течение последних двух тысячелетий – это удел Императорского двора. К ней относились не просто серьезно, а на уровне высшей государственной тайны. Методы расчетов держались в глубочайшем секрете, и, зачастую, неверные сведения распространялись сознательно для обеспечения государственной безопасности. Во многих даосских монастырях были свои системы предсказаний, не менее закрытые для посторонних. Кроме того, в зависимости от целей гадания, звезды

могли объединяться в различные конфигурации и иметь несколько разных значений... Даже в ходе описания не конкретных звезд, а двадцати восьми созвездий, у автора книги не раз возникали вопросы о том, какой же из переводов выбрать, и что может означать историческое описание созвездия в современном контексте. Дело в том, что, если о благоприятности воздействия или возникновении «преграды жизненности», можно судить просто на основе всей системы, то выбор конкретных дел диктуется еще и звездами, находящимися внутри созвездия. Здесь можно руководствоваться только знаниями и практическим опытом, или восприятием звезд на уровне ощущений, но последнее требует от человека такого уровня личностного развития, что когда он бывает достигнут, в составлении каких либо описаний созвездий и расчетах больше нет нужды. Если такие записи и делались, то только для помощи идущим, тем, кто не добрался до вершин духа, открывающих подобные возможности. Тот выбор, что оставлен в этой книге, основан на личном опыте анализа реальных событий, фактически это компиляция нескольких трактатов и текстов, проверенных в действии.

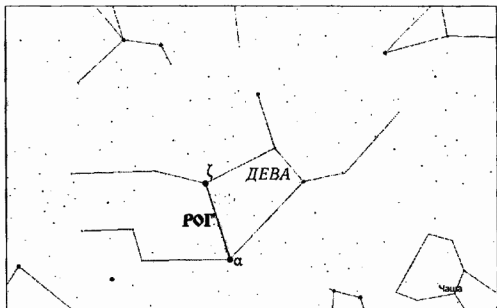
ГРЕЧЕСКИЕ БУКВЫ

Α α	альфа	Ν ν	ни, ню
Β β	бета	Ξ ξ	кси
Γ γ	гамма	Ο ο	омикрон
Δ δ	дельта	Π π	пи
Ε ε	эпсилон	Ρ ρ	ро
Ζ ζ	дзета	Σ σ	сигма
Η η	эта	Τ τ	тау
Θ θ	тета	Υ υ	ипсилон
Ι ι	йота	Φ φ	фи
Κ κ	каппа	Χ χ	хи
Λ λ	лямбда	Ψ ψ	пси
Μ μ	ми	Ω ω	омега

Созвездие «Рог»

Первое из созвездий восточного сектора неба, соотносится с наступлением весны. Олицетворяет приток жизненных сил, рост, размножение, способствует созданию нового, созиданию. Одно из наилучших для вступления в брак. Считалось, что вступающие в брак в этот день, могут «приблизиться к императорскому двору». Конечно, это не значит, что любые пары приближались ко двору самого сына Неба, но подразумевает возможность занять в обществе более высокое положение. День хорош для начала сельскохозяйственных работ, строительства, путешествий, вообще стоянка покровительствует всем новым начинаниям, обновлению, установке планов на будущее.

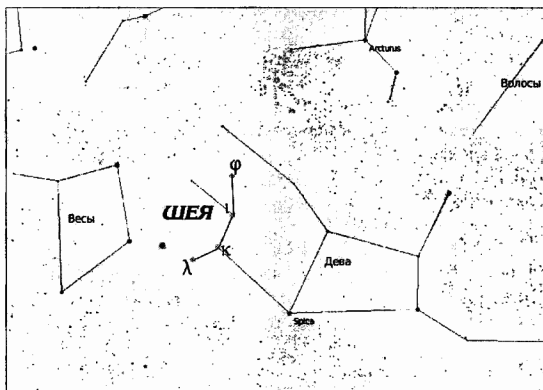
А вот уходить от дел и отстраняться от событий, пуская их на самотек, нельзя. Кроме того, считается, что если проводить в этот день похороны, то семью могут три года преследовать несчастья и бедствия, не рекомендуется посещать кладбища, молиться и подносить дары усопшим. Созвездие наделяет человека умом, стремлением к жизни, помогает достичь процветания умным и благородным людям. Кроме того, имеет отношение к армии и юриспруденции, «левая звезда созвездия управляет законами (Спика, α Девы), правая звезда (Хезе, ζ Девы) – войсками», в неблагоприятном раскладе предвещает войну.



Созвездие «Шея»

Благоприятно заниматься делами, искать пути для реализации проектов, это «время разбрасывать камни». Нельзя строить преграды, отделять себя от других людей. Кроме того, некоторые источники говорят о запрете на строительные работы.

Это созвездие дает гармонию и наполненность, помогает выходу из заключения и лечению болезней, запрещает начинать военные действия. Связано с янским началом, покровительствует ученым, врачам и духовенству.

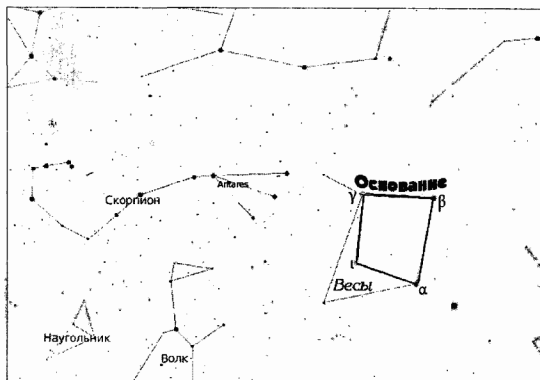


Созвездие «Основа(ние)»

Это также достаточно благоприятное созвездие. Разрешено начинать новые проекты, вести дела, можно подготавливать условия для движения вперед.

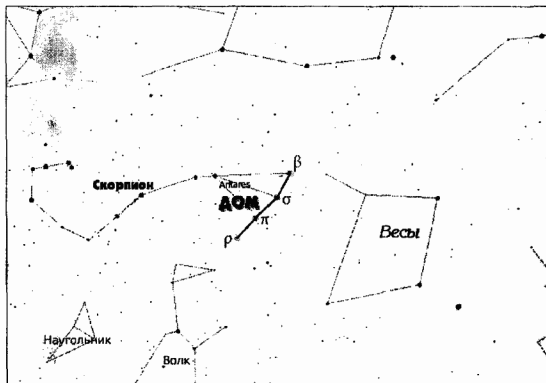
На данной лунной стоянке необходимо быть активным, можно заключать контракты, вести переговоры. Благоприятно приобретать что-то новое, вкладывать в бизнес. Нельзя закрывать дела, завершать ситуации, самоустраняться от потока событий. А вот по поводу свадеб достаточно двойственные указания, в то время как встречи и соглашения, новые начинания, объединение усилий и т.д. являются счастливыми действиями, именно эти действия порой и подразумеваются в китайских альманахах под словосочетанием «проведение свадебных обрядов». Сами свадьбы, в прямом смысле этого слова, проводить неблагоприятно, так как: «Воры войдут в этот дом», а детей от такого брака, если в раскладе нет добрых духов, ждет плохая судьба. Созвездие наделяет способностями адвоката, юриста, учёного, может приносить известность и положение в обществе, но, вместе с этим, часто предвещает слабое здоровье. Если человек не следует путем взращивания добродетелей, то возможны проблемы, разочарования и даже какие-то события, о которых можно говорить, как о трагедии.

Основание – это фундамент "Дома", следующего созвездия. В государстве предвещает умеренный рост и благополучие, из отрицательных характеристик – может быть «неустойчивым», управляет болезнями и эпидемиями.



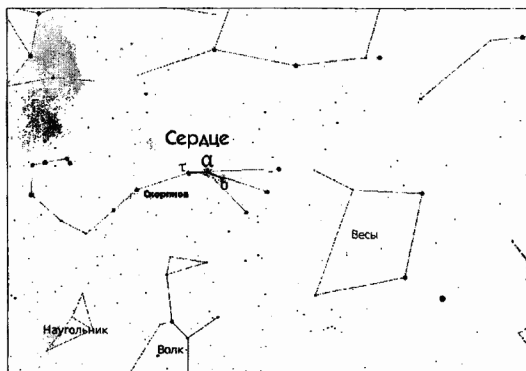
Созвездие «Дом»

Эта лунная стоянка является одной из наиболее благоприятных. В ней находится огромная энергия и буря жизненных сил. Время создавать и строить, отбрасывать старое, время жизни и обновления. Способствует росту во всех его проявлениях, переездам, установлению контактов, созданию нового. Можно заключать сделки, создавать бизнес, закладывать стройку дома, хоронить усопших, «брать наложницу». Но излишняя энергия этого созвездия может сыграть злую шутку, если в этот день создавать себе дополнительные источники сил, также не рекомендуется заниматься мелкой работой и распределением ранее созданного. Созвездие помогает продвижению по службе, добыче известности и славы, обещает наполненную событиями и интересную жизнь; в хорошем раскладе – выдающуюся судьбу, но как это обычно и бывает в таких случаях, опасности, риск и то, что на Руси называли «хождением по лезвию бритвы». На уровне государства созвездие, помимо обновления, может нести сели, обвалы и другие стихийные бедствия; в мире людей – перевороты, бунты и массовые выступления.



Созвездие "Сердце"

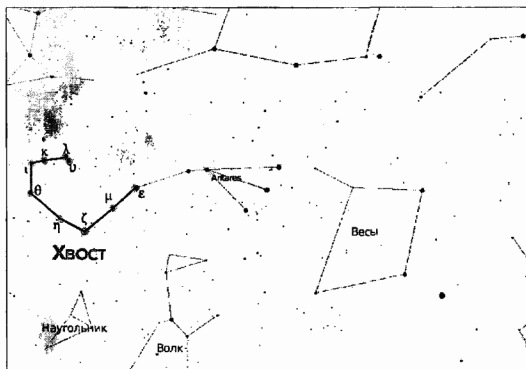
В созвездии находится звезда – Антарес, Великий огонь. Главная из звезд восточного сектора неба. В государстве соответствует Императору. В некоторых гаданиях могло определять население страны в качестве того, что является основой государства. Подразумевается: «сердце государства – его народ». Но, при этом, данное созвездие очень опасно. Для большинства дел оно неблагоприятно, можно переезжать на новое место жительства, путешествовать, совершать богослужения, магические ритуалы и поклонения предкам. Стоянка покровительствует отчаянным людям, воинам и разбойникам, а также пророкам и тем, кто велик духом. Все опасности, относящиеся к предыдущему созвездию, здесь достигают своего максимума, существует риск революций и народных восстаний, возможны землетрясения, массовые болезни и несчастия.



Созвездие «Хвост»

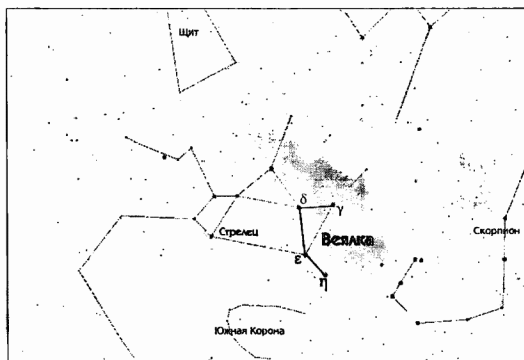
Хорошее созвездие, благоприятно начинать и вершить дела. Заключать браки, строить, укреплять, возвращать. В государстве соответствует окружению императора.

Данная лунная стоянка наделяет умом, хорошей речью, способствует достижению высокого положения, но не всегда честным путем, несет риск и опасность. Путь наверх здесь не бывает простым, надо еще суметь реализовать потенциал, заложенный этим созвездием.



Созвездие «Веялка»

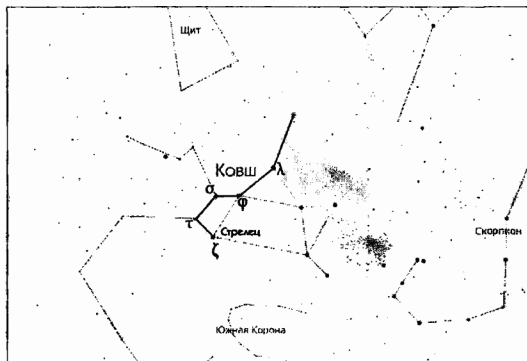
Благоприятно трудиться и принимать вознаграждения за созданное, улучшать существующее, заботиться о посевах. Запрещается заканчивать дела и пускать все на самотек. На уровне страны стоянка связана с сельским хозяйством. Рожденного под этим созвездием судьба награждает жизненной силой, трудолюбием, простотой в характере. В благоприятном раскладе дает коммуникабельность и интересную работу.



Созвездие «Ковш»

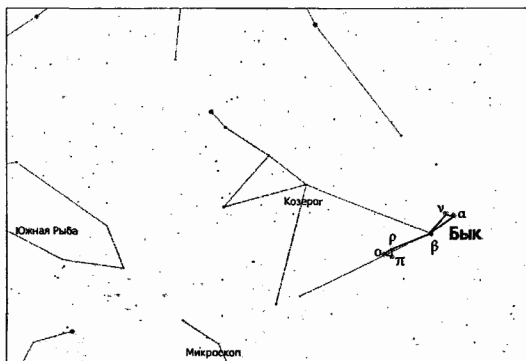
Очень хорошее созвездие, его мощь покровительствует всему живому. Но второе название созвездия – застава. Это неслучайно, созвездие может давать испытания, а для людей злых и низких зачастую означает беды и неприятности. Покровительствует государственным делам, обучению, деятельности в сфере искусства и литературы, поминанию предков, продвижению по службе. Дает ясный ум, отвагу, общительность и простоту, готовность к служению; у человека, рожденного под этим созвездием, вероятно, будет много друзей.

В качестве завершающей звезды обычно указывают μ Стрельца, но порой обозначают 15 Стрельца (маленькая звездочка, располагается совсем рядом с Ми Стрельца).



Созвездие «Бык»

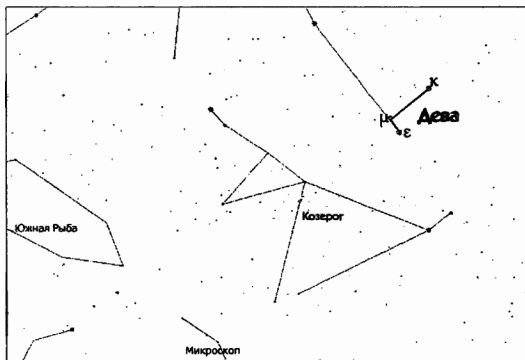
Достаточно сложная по характеристикам стоянка. С одной стороны, она наполнена жизненностью и энергией. С другой – несет трудности в делах, все вещи вершатся через препятствия. В этот день можно делать все дела, но свадьбы и наиболее важные и значимые решения (покупка компании, заключение важнейших договоров и т.д.), лучше всего отложить. На уровне государства отвечает за сельское хозяйство, охрану деревень (вероятно, в современной жизни, за полицейские силы), магические обряды. Созвездие дает упорство, порядочность, простоту и терпение, но обычно также предвещает достижение всего через упорный труд, в плохом раскладе предвещает бедность. Дает связь с богами и потусторонними силами. Кстати, в соответствии со старыми текстами его настоящая ассоциация не с быком, а с той упряжью, которая на быка надета. Даже глядя на сам рисунок созвездия, это становится логичным. Но ныне общепринятый термин именно «бык», поэтому именно он и употребляется в книге, как основной.



Созвездие «Дева»

Созвездие связано с домашними делами и различными женскими аспектами: вышивкой, рукоделием, вязанием и т.д. Дает стремление к мудрости, помогает изучать различные ремесла.

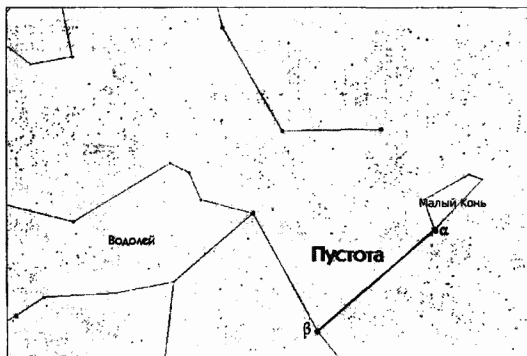
Жизнь человека, родившегося под этим созвездием, редко бывает богатой, обычно требуется преодолевать много препятствий. В этот день часто возникают споры и раздоры, но если их не сглаживать, в дом может войти беда. Необходимо быть терпеливым и стойким, кроме того, в этот день нельзя заканчивать дела и совершать обряды похорон.



Созвездие «Пустота»

Название говорит само за себя: плохое время почти для любых дел, созвездие северных ветров, холода, кладбищ. Под этим созвездием можно вести борьбу с разбойниками и хищниками, оно может помогать в выстраивании связи с мертвыми, со всем остальным лучше повременить...

Человека, рожденного под этим созвездием, ожидает сложная судьба. Возможна бедность и всевозможные неудачи.

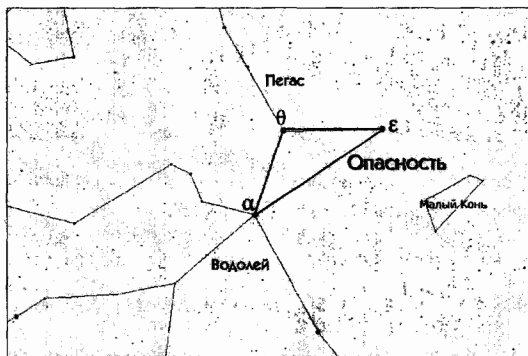


Созвездие «Опасность»

Несмотря на предостерегающее название, созвездие все же намного лучше предыдущего.

Хотя благоприятным его тоже назвать нельзя. Никаких крупных дел и новых начинаний на этот день лучше не планировать. Можно вести текущие работы, укреплять уже существующее. Лучше всего позволить событиям в этот день течь своим чередом, не мешая естественному ходу дел. Второе название этой лунной стоянки – «идол». Стоянка в государстве отвечает за поклонение предкам, церемонии общения с потусторонними силами, обряды погребения. Наделяет добродетелью, склонностью к служению людям, нравственной и духовной чистотой, бескорыстностью и любовью к окружающим. Способствует проявлению лидерских качеств. Такие люди могут занимать самые высокие посты в империи. Но рожденные под этим созвездием должны сами, своим трудом, двигаться по жизни, приятных сюрпризов для них судьба обычно не предусматривает, а вот всевозможные препятствия могут появляться весьма регулярно.

Состоит из звёзд Водолея и Пегаса: Альфа Водолея, Эта Пегаса, Омикрон Пегаса.

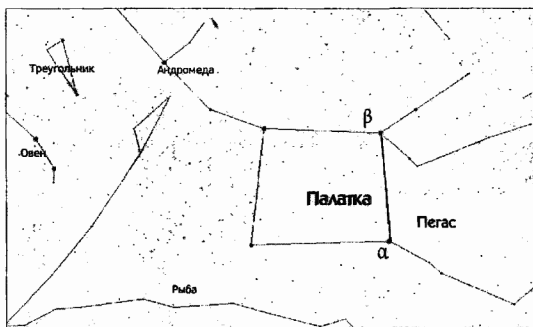


Созвездие «Палатка»

Вероятно, более точным, хотя и не общепризнанным, является название «постройка».

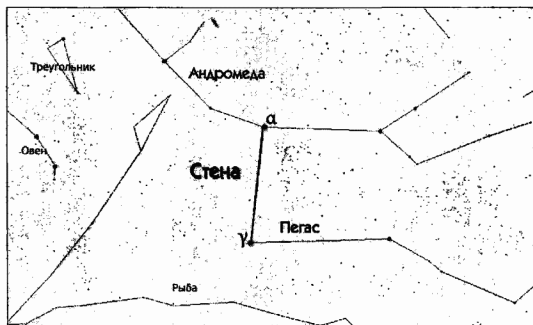
День благоприятен для большинства начинаний, можно начинать новые проекты, проводить встречи и совершать важные дела. Необходимо быть в работе и не уходить от ответственности, нельзя оставлять дела, уходить в сторону или обрубить старые связи. Человек, рожденный под данным созвездием, будет счастлив, если не будет творить беззаконий и «темных дел». Впрочем, обычно для таких людей это не является препятствием, так как созвездие награждает благородством и духовной чистотой, хотя иногда склоняет к необдуманным поступкам.

Состоит из звезд Пегаса, альфы и беты.



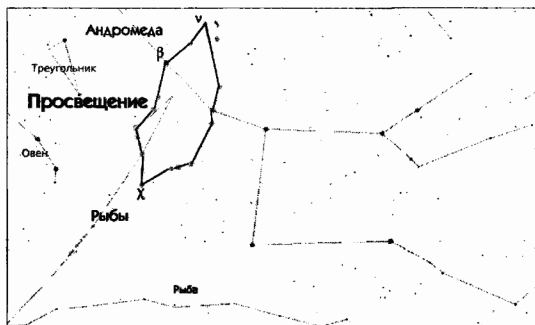
Созвездие «Стена»

В дни под покровительством данной лунной стоянки следует заниматься делами и играть свадьбы, заниматься деятельностью на научном и литературном поприще, строить и «благодарить предков». Помогает людям добродетельным, сулит высокое положение и успехи в обществе тем, кто умен и благороден. На уровне государственных дел созвездие отвечает за содержание армии, в плохом раскладе может предвещать войну.



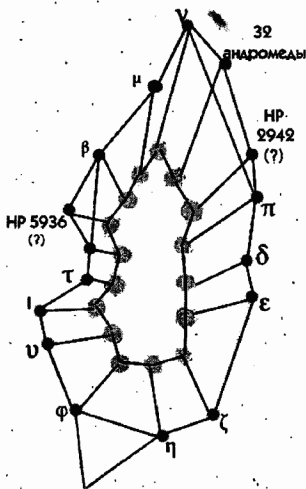
Созвездие «Просвещение»

В целом, созвездие считается несчастливым. Здесь наступает упадок жизненности и действует иньское начало. Соответственно, благоприятно заниматься «питанием жизненности», искать новые силы и «рыть колодцы», можно распределять имеющиеся. В этот день нельзя делать тяжелую работу и проводить в жизнь новые начинания, необходимо избегать столкновения с законом, необходимо быть терпеливым и не вершить жестокостей. Помогает грамотным и талантливым людям, стоянка благоприятна для ученых и музыкантов (как мне кажется, к современным «поп-дивам» и т.п. это не относится, здесь подразумевались, в первую очередь, люди просвещенные, Творцы, именно с большой буквы), также возможны продвижения в военной сфере. На уровне государства отвечает за армию и изготовление вооружения (видимо, на современном уровне за военную промышленность), кожевенное дело.



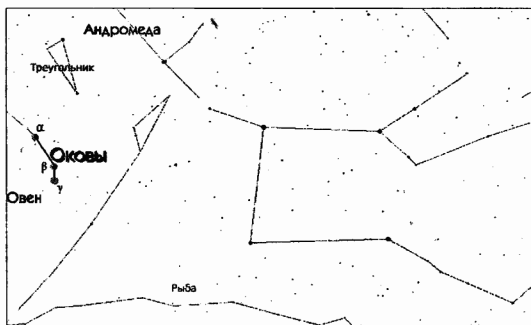
Так созвездие изображают в современных Китайских атласах. Но так было далеко не всегда! Нижестоящий рисунок показывает более старый вариант.

На нем в центре показана лунная стоянка, взятая со старинного изображения. Как можно видеть, контур созвездия почти точно соответствует старинному изображению, если взять в качестве образующих иные звезды, чем принято ныне.



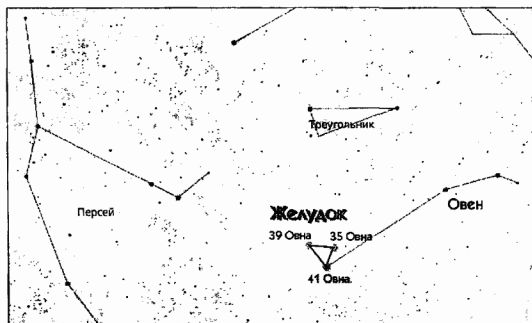
Созвездие «Оковы»

Не является благоприятным или злым знаком, данная лунная стоянка имеет смешанное значение. Под этим созвездием хорошо строить и производить, распределять и «принимать плоды». Можно просить должности и проводить свадьбы. Дает богатство, успехи в торговле и хорошее положение в обществе. Но человек, рожденный под этим созвездием, зачастую может иметь дурной и жестокий характер. В государстве отвечает за сельскохозяйственный сектор.



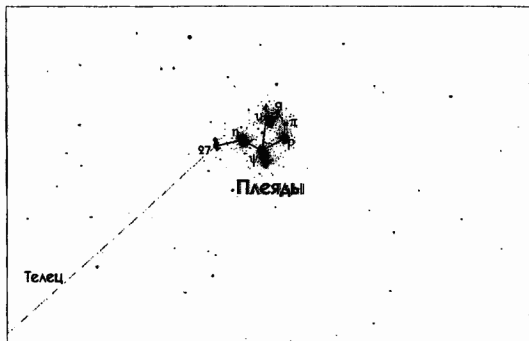
Стоянка «Желудок»

В данной лунной стоянке жизненная сила находится в спячке, неблагоприятна для большинства дел, что может грозить заключением, ссорами. Лучше всего в этот день заняться служебными обязанностями и деятельностью, связанной с накоплением богатства, «торговлей и скотоводством». Распределять накопленное ранее – нельзя. Можно заниматься строительством, службой правителю и делами на благо народа. Наделяет работоспособностью, жесткостью в характере, аскетизмом в жизни и способностью накапливать богатство. Скорее всего, в первой части жизни придется упорно и много работать, а вот во второй половине уже можно пользоваться своими трудами, так как к этому времени, уже достигнуто благосостояние.



Созвездие «Плеяды»

Здесь происходит раскрытие иньского начала. В древнем Китае это созвездие связывалось с землями, лежащими севернее Китая. То есть, вероятно, можно говорить, что оно связано с судьбой России. В целом, неплохой день. Существуют запреты на похороны родственников и бракосочетания, закладку своего дома. Здесь также находится опасность судебных тяжб и внезапных смертей. Созвездие награждает хорошей интуицией, творческими способностями, но одновременно с этим человек, рожденный под созвездием плеяд, порой бывает излишне жесток, в его судьбе могут быть неприятности и проблемы, связанные с законом. Определение конкретных звезд, из которых состоит данное созвездие, вызывает наибольшее затруднение, существует множество интерпретаций. Я привожу созвездие по современному атласу. Само созвездие очень маленькое, но плеяды хорошо известны и легко выделяемы на звездном небе.

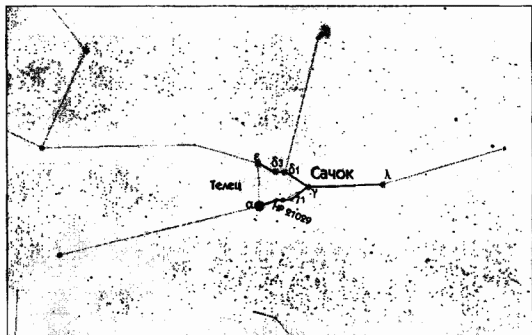


Созвездие «Сачок»

Стоянка способствует поиску новых источников, свадьбам, во многих астрологических изданиях указывается на связь с охотой, добычей. Можно хоронить и объединять. В целом, считается счастливым знаком, но не стоит заниматься активным возвращением и распределением существующего. В древнем Китае отвечала за дожди. Дух стоянки, Юй Ши, изображается в виде могучего военачальника в жёлтых доспехах, с чёрной бородой. Он держит в левой руке чашу, а правой разбрасывает дождь.

Приведены два рисунка созвездия, первый в соответствии со старыми звездными картами, второй – современное изображение.

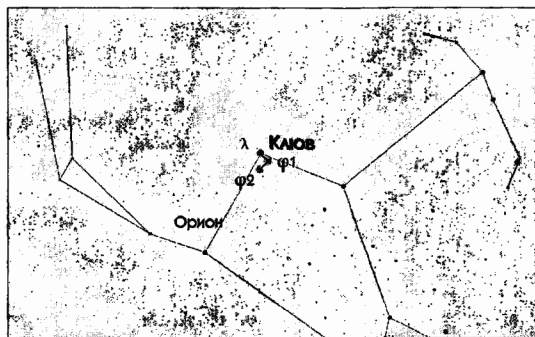
Но в данном случае сложно говорить о верности какого-либо из них, так как зачастую многие специалисты говорят о шести звездах в этом созвездии, что подводит нас ко второму изображению.



Созвездие «Клюв»

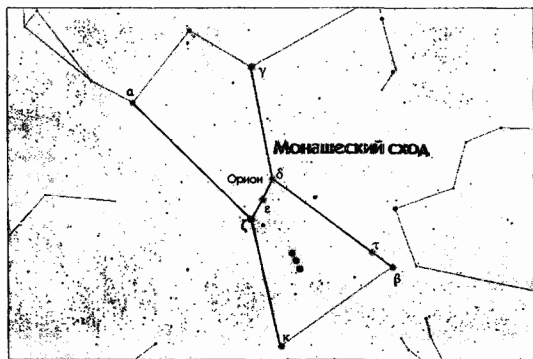
Является неблагоприятным созвездием. В этот день не следует делать каких-либо важных дел. Клюв можно использовать судьям, как день, благоприятный для завершения судебных процессов с вынесением максимально жестких приговоров, в некоторых случаях может помогать в продвижении по военной службе. Кроме того, созвездие покровительствует нищим, обездоленным, старикам, «стадам скота и стаям птиц». Дает жесткость, упорство и бесстрашие. В стране руководит пограничными постами и конницей (в настоящий момент, вероятно, это танковые части и мотопехота), обеспечением войск, добычей золота.

Человека, рожденного в день под знаком «Клюв», ожидает несчастливая судьба и горе, но «если он совершает благостные поступки и пестует добродетель, несчастье становится счастьем».



Созвездие «Монашеский сход»

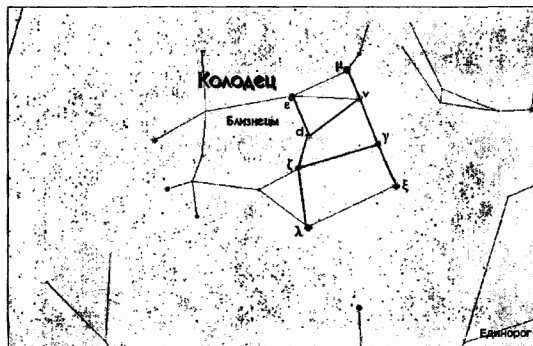
В день под этим знаком необходимо быть активным, работать, искать новые контакты и устраивать встречи. Можно отправляться в поездки и вести деловые переговоры. Нельзя бросать дела на самотек, «закапывать старое», так же не рекомендуется заниматься распределением уже существующего – это день для создания нового, время для активной работы. Людям благородным обещает помощь во всех делах. Рожденных в данном созвездии судьба наделяет мужественностью и силой, волей к победе, доблестью. В хорошем раскладе, для людей добродетельных, предвещает славу и мудрость в делах. Низким же людям удачи не приносит. На уровне государства созвездие менее благоприятно, оно может сулить войны и беспокойства на границах. Отвечает за пограничные районы, заставы, а также за купеческие отношения и планирование военных операций во время войны.



Созвездие «Колодец»

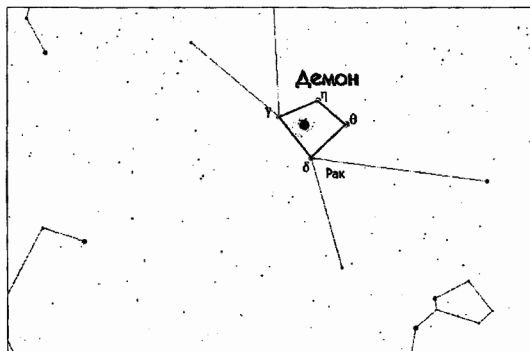
Здесь, также необходимо трудиться, нельзя все бросать на самотек, необходимо закладывать основы своих будущих дел и делать текущие. Но в этом созвездии заложены меньшие силы, поэтому благоприятно заниматься поиском новых источников (дословно – «рыть колодцы», то есть хорошо искать выходы новых сил; то, что будет наполнять), слушать природу, питать жизненность. Неблагоприятно отдавать и заниматься распределением ранее созданного. Помогает правосудию и укреплению власти, связывается с высшими чинами, правителями, известными людьми. Созвездие наделяет умом, изворотливостью и хитростью, волей к победе, в благоприятном раскладе дает благородный характер и помогает занять высокие посты на государственной службе. На уровне государства связывалось с реками, озерами и другими водными артериями.

Иногда к стоянке добавляют η близнецов.



Созвездие «Демон»

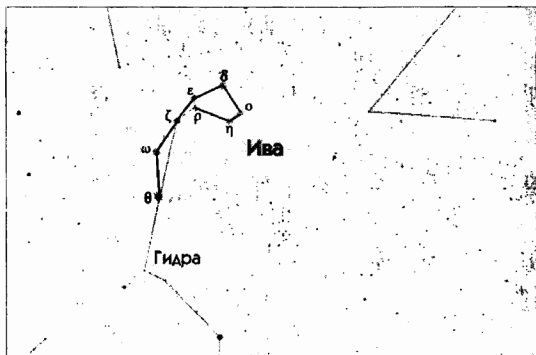
Созвездие нельзя охарактеризовать, как доброе или злое. Здесь можно говорить лишь об отдельных делах, которые необходимо совершить в день под данным созвездием, а также о том, чего делать нельзя. На этот день существуют запреты на начало новых дел, свадебные церемонии, проведение пиров и бурных застолий. Необходимо помянуть предков, обустроить домашний очаг, заботиться о родных и близких. В день под покровительством данного созвездия могут возникать дурные мысли и реализовываться в виде опасных и злых поступков, за которые придется нести наказание. Состоит из четырех звезд западного созвездия рака.



Созвездие «Ива»

Нельзя завершать дела и хоронить покойников. Одновременно с этим считается, что стоянка обеспечивает поддержание родовой линии, связь со всем живым. День хорош для того, чтобы навестить родственников, позаботится об укреплении семьи. Можно делать текущую работу, сооружать и укреплять. В торговле в этот день стоит быть максимально осторожным.

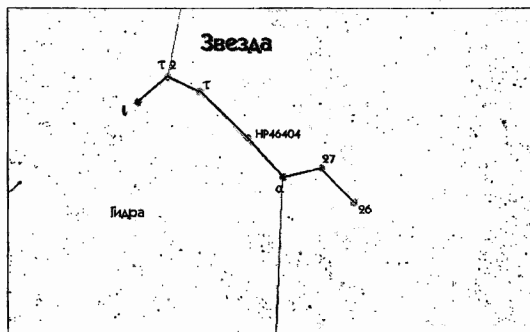
Люди, рожденные под этой стоянкой, как правило, имеют хорошее здоровье и запас жизненных сил, на протяжении всей жизни «при деньгах», многие строят хорошую карьеру.



Созвездие «Звезда»

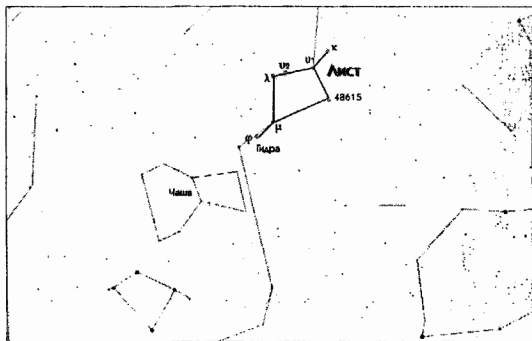
Можно начинать новые дела и расширять существующие. Нужно работать, создавать новое, но нельзя хоронить, завершать старое, вымерять и распределять текущее, кроме того, нельзя играть свадьбы. Благоприятствует благородным людям, дает высокое положение, удачу, ум.

Людам низким может приносить неприятности.



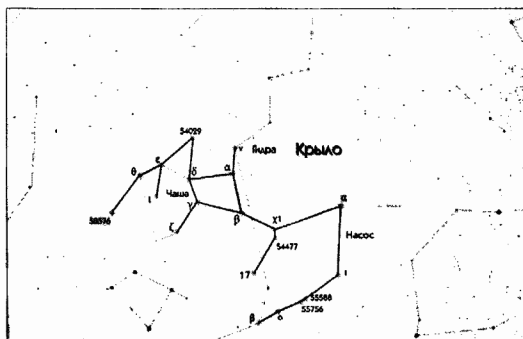
Созвездие «Лист»

Считается благоприятным знаком, можно участвовать в новых делах, заниматься текущими или пользоваться плодами ранее созданного. Обещает благополучие в торговых делах, обретение богатства. На уровне государства покровительствует финансовым институтам и торговле. Наделяет счастливой судьбой, добродетелью, но также может способствовать проявлению скупости и жадности.



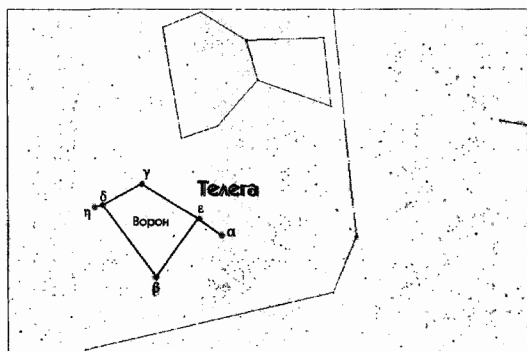
Созвездие «Крыло»

Общая характеристика созвездия крайне отрицательна. Нельзя начинать важных дел и больших перемен, помнить предков, каждый шаг должен делаться с большой осторожностью. Стоянка связана с упадком и болезнями, различными неприятностями. Но при этом на уровне страны управляет культурой, театрами, музыкальными школами и консерваториями, покровительствует искусству дипломатии, зарубежным поездкам и визитам, разрешается «принимать послов» и упражняться в софистике. Стоянка может приносить горе в судьбу рожденного под этим созвездием, но людям тонким и образованным помогает.



Созвездие «Телега»

Последняя из стоянок, на самом деле под телегой подразумевалась даже не вся телега, а, скорее всего, само основание телеги, взгляните на рисунок созвездия. Хорошее созвездие, особо благоприятно оно, как и следовало ожидать, для путешествий и торговли. Также благоприятно для свадеб, общения с друзьями, взращивания нового, занятий творчеством и поиска новых сил, вообще удачно проходит все, что касается питания жизненности. Если есть потребность в проведении обрядов погребения или почитания предков, то это также может приносить удачу.



Все что я пишу, это наблюдения и описания, составленные древними, можно сказать, «всего лишь знаки, определенные ранее», но слово всего лишь подразумевает приблизительную форму, которая здесь не подходит. Так как для человека современного – это не «всего лишь знаки», это забытые пласты знаний, бывшие для древних естественными, но о которых 90% процентов нынешнего населения и не догадывается, а если и догадывается, то не знает что с ними делать. Грустно, но факт. А вот если добраться до основы, разобрать, почему у созвездий такие описания, и что за наполнение дает ЖЭНЬ ЧЭНЬ, почему огонь – Ян, но сжигает, а вода – Инь, но порождает, тогда все это станет не материалом для диссертации и очередным гороскопом, а инструментом для своего развития.

К сожалению, чтобы понять и прочувствовать это, нужно усилие, которое можно только самому сформировать в процессе работы над данной системой знаний, кристаллизовавшейся в Китае за несколько тысяч лет до нашей эры... Как вскрыть ее связи, показать целостность системы в рамках одной книги, я не представляю. Впрочем, я изначально не ставил перед собой такой задачи. Наверное, на сегодняшний день это нереально. Но в процессе работы над этим материалом, анализа и проверки постепенно начинает выстраиваться единая картина, когда становится понятно, что созвездия и столпы вовсе не существуют раздельно, а связаны друг с другом пятью планетами, солнцем и луной. Многие из сказанного можно было бы «разжевать», разложить по полочкам, но мне кажется, что ничего хорошего это не принесет. Необходимо самому собирать мозаику до целой картины, тогда она становится твоим достоянием, знанием, которое можно реализовывать. Кусочки, на которые выходишь сам, помогают в дальнейшем, открывают дополнительные пласты, которые

еще нельзя описать словами, но уже ощущается их влияние.

В случае же попытки полностью расшифровать все, вероятно потеря важнейших ключей, а это уже намного хуже, чем просто недопонимание каких-то моментов.

СООТВЕТСТВИЕ ПО ЗВУКАМ (ТЕОРИЯ НАЙ ИНЬ)

Наверное, каждый из нас слышал о «Музыке сфер». Этот термин возник в древней Греции, но не многие знают, что его аналог был известен и в древнем Китае. Причем, был не просто известен, а встроен во всю концепцию философии как неотъемлемая часть. Мало того, вся классическая китайская музыка построена в соответствии с этими принципами. Эти же принципы используются и в медицине, и в предсказательных техниках.

«Человечность "жэнь" близка к музыке, долг "и" близок к обрядам. Музыка щедра и гармонична, сообразуется с небесными духами и следует за Небом; обряды различают все должное, полагаются на духов людей и следуют Земле. Поэтому мудрецы создавали музыку, чтобы откликнуться на предначертания Неба, создавали обряды, чтобы быть достойными Земли. Когда обряды и музыка совершенны, то воля Неба и Земли исполняется». ("Ши цзи")

Кроме того, в «Ли Цзи» есть очень интересная цитата, где говорится о связи музыки и состоянии государства. По тому, какие мелодии звучат в стране, можно определить настроения людей и состояние всей социальной системы: "В хорошо управляемом обществе музыкальные звуки мирные и тем доставляют людям радость, а управление там гармонично; в неупорядоченном обществе музыкальные звуки злобны и тем вызывают гнев людей, а управление там извращенное; в гибнущем государстве музыкальные звуки печальны и тем вызывают тоску, а его народ в трудном положении ". Показательный пример, не правда ли?

Мне хотелось бы так же отметить, что во всех традиционных высокоразвитых обществах на музыку смотрели, как на один из главных магических инструментов воздействия на мир. Великие музыканты обуздывали ветра, под воздействием их мелодий расцветали цветы, музыка обуздывала стихийные силы и помогала в общении с потусторонним миром.

Итак, что же такое теория НАЙ ИНЬ?

Эта теория означает, что каждому дню соответствует определенный тон, вибрация.

Основным звукорядом древней китайской музыки был пятиступенчатый лад, сложившийся еще в эпоху Чжоу (см. приложение в конце книги). Пентатоника является основой китайского музыкального звукоряда. Пять тонов соответствуют пяти стихиям:

Таблица 12

№	Название	Стихия	Число	Орган	Музыкальный интервал	Символ
1	ГУН	почва	81	Селезенка	тоника	Правитель
2	ШАН	металл	54	Легкие	секунда	Чиновники
3	ЦЗЮЭ	дерево	72	Печень	терция	Народ
4	ЧЖИ	огонь	48	Сердце	квинта	Дела страны
5	ЮЙ	вода	64	Почки	секста	Внешний мир

Кроме того, не меньшее значение в Китае занимает вторая система, состоящая из 12 ЛЮЙ.

Это двенадцать ступеней в пределах одной октавы.

Таблица 13

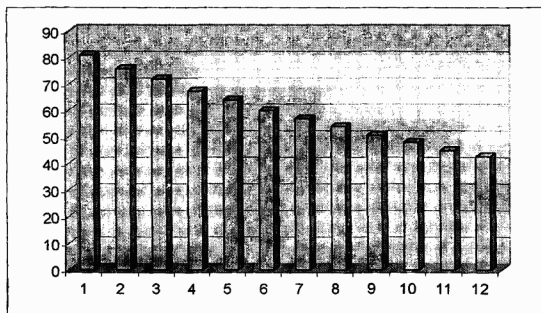
№	ЛЮЙ	Европейская нота	Земная ветвь	Число	Козэффициент	Луна	Сторона света
1	Хуан Чжун	До	ЦЗЫ	81	1	11	СЕВЕР
2	Да Люй		ЧОУ	75+23/27	4/3 от луй №7	12	
3	Тай Цу	Ре	ИНЬ	72	4/3 от луй №8	1	
4	Цзя Чжун		МАО	67+103/243	4/3 от луй №9	2	ВОСТОК
5	Гу Сянь	Ми	ЧЭНЬ	64	4/3 от луй №10	3	
6	Чжун Люй	Фа	СЫ	59+2039/2187	4/3 от луй №11	4	
7	Жуй Бинь		У	56+8/9	4/3 от луй №12	5	ЮГ
8	Линь Чжун	Соль	ВЭЙ	54	2/3 от луй №1	6	
9	И Цзэ		ШЭНЬ	50+46/81	2/3 от луй №2	7	
10	Нань Люй	Ля	Ю	48	2/3 от луй №3	8	ЗАПАД
11	У И		СЮЙ	44+692/729	2/3 от луй №4	9	
12	Ин Чжун	Си	ХАЙ	42+2/3	2/3 от луй №5	10	

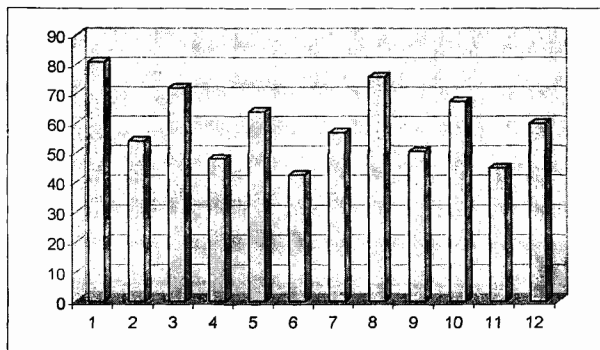
Есть легенда, что Хуан Ди приказал своему министру по музыке изготовить бамбуковые флейты (люй). Когда тот стал работать над инструментами, перед министром опустились два Феникса. Самец и самка, они спели по шесть нот, когда за каждой янской нотой следовала иньская. На основе полученного знания были изготовлены двенадцать бамбуковых флейт, они и стали основоположниками музыкальной системы. Позже по образцу флейт были отлиты колокола, первый из которых был назван Хуан Чжун – «Желтый колокол».

Система из двенадцати Люй может быть выстроена и в другом порядке, порядке взаимопорождения. Когда порядок Люй определяется от того, из какого Люй он получен.

То есть: Хуан Чжун – Линь Чжун – Тай Цу – Нань Люй – Гу Сянь... и так далее.

Графически эти два ряда будут выглядеть так:





Из сочетания двенадцати люй и пентатоники в Китае получали шестьдесят ладотональностей. Для каждого лада, образованного из пентатоники, выбиралась тональность, где тоникой является одна из нот системы двенадцати люй. То есть, пять ладов и двенадцать тонов образуют 60 ладотональностей.

ЦЗЯ ЦЗЫ – Металл в море

ЦЗЯ ИНЬ – Вода большого ручья

ЦЗЯ ЧЭНЬ – Огонь перевернутой лампы

ЦЗЯ У – Металл в песке

ЦЗЯ ШЭНЬ – Вода колодца и источника

ЦЗЯ СЮЙ – Огонь на вершине горы

И ЧОУ – Металл в море

И МАО – Вода большого ручья

И СЫ – Огонь перевернутой лампы

И ВЭЙ – Металл в песке

И Ю – Вода колодца и источника

И ХАЙ – Огонь на вершине горы

БИН ЦЗЫ – Вода нижней части русла
БИН ИНЬ – Огонь в печи
БИН ЧЕНЬ – Почва внутри песка
БИН У – Вода из небесной реки
БИН ШЭНЬ – Огонь, спускающийся с горы
БИН СЮЙ – Почва на крыше дома

ДИН ЧОУ – Вода нижней части русла
ДИН МАО – Огонь в печи
ДИН СЫ – Почва внутри песка
ДИН ВЭЙ – Вода из небесной реки
ДИН Ю – Огонь, спускающийся с горы
ДИН ХАЙ – Почва на крыше дома

У ЦЗЫ – Огонь грома и молнии
У ИНЬ – Почва на городской стене
У ЧЭНЬ – Дерево большого леса
У У – Огонь, поднимающийся на небо
У ШЭНЬ – Почва с большой станции
У СЮЙ – Дерево ровной земли

ЦЗИ ЧОУ – Огонь грома и молнии
ЦЗИ МАО – Почва на городской стене
ЦЗИ СЫ – Дерево большого леса
ЦЗИ ВЭЙ – Огонь, поднимающийся на небо
ЦЗИ Ю – Почва с большой станции
ЦЗИ ХАЙ – Дерево ровной земли

ГЭН ЦЗЫ – Почва поверх стены
 ГЭН ИНЬ – Дерево сосны и кипариса
 ГЭН ЧЭНЬ – Белый восковой металл
 ГЭН У – Почва около дороги
 ГЭН ШЭНЬ – Дерево граната
 ГЭН СЮЙ – Металл шпилек и браслетов

СИНЬ ЧОУ – Почва поверх стены
 СИНЬ МАО – Дерево сосны и кипариса
 СИНЬ СЫ – Белый восковой металл
 СИНЬ ВЭЙ – Почва около дороги
 СИНЬ Ю – Дерево граната
 СИНЬ ХАЙ – Металл шпилек и браслетов

ЖЭНЬ ЦЗЫ – Тутовое дерево
 ЖЭНЬ ИНЬ – Металл металлической фольги
 ЖЭНЬ ЧЭНЬ – Вода из длинного потока
 ЖЭНЬ У – Дерево Ивы
 ЖЭНЬ ШЭНЬ – Металл на острие меча
 ЖЭНЬ СЮЙ – Вода большого моря

ГУЙ ЧОУ – Тутовое дерево
 ГУЙ МАО – Металл металлической фольги
 ГУЙ СЫ – Вода из длинного потока
 ГУЙ ВЭЙ – Дерево Ивы
 ГУЙ Ю – Металл на острие меча
 ГУЙ ХАЙ – Вода большого моря

При анализе именно это сочетание соотносят с энергией цзин.

«Гадая на землю – руководствуйся земной ветвью, гадая на небо – небесным стволом, гадая на человека, следует обращаться к соответствию НАЙ ИНЬ»

Непосредственное изложение их смысла при анализе я намеренно опустил, так как самым наилучшим из всех виденных мною текстов является «Толкование счастья и несчастья характера шестидесяти комбинаций Цзя-Цзы» с использованием выдержек из трактатов «У Син Яо Лунь» и «Юй Сяо Бао Цзянь» в переводе Б.Б. Виноградского. Данный текст свободно распространяется в интернете, поэтому дабы не заниматься плагиатом, я оставляю данную тему и перехожу к следующей главе.

СЛИЯНИЯ И СТОЛКНОВЕНИЯ

Скрытые небесные стволы

Земные ветви содержат в себе скрытые знаки:

Таблица 14

	子	丑	寅	卯	辰	巳	午	未	申	酉	戌	亥
I скры- тый ствол	ГУЙ	ЦЗИ	ЦЗЯ	И	У	ГЭН	ДИН	ДИН	У	СИНЬ	У	ЖЭНЬ
II скры- тый ствол		СИНЬ	БИН		И	БИН	И	И	ГЭН		СИНЬ	ЦЗЯ
III скры- тый ствол		ГУЙ	У		ГУЙ	У		ЦЗИ	ЖЭНЬ		ДИН	

Эти скрытые стволы, как правило, означают возможности, сокрытые внутри человека, но которые не проявляются в повседневной жизни. Они могут заявить о себе от внешнего воздействия или внутреннего усилия. Обычно эти знаки начинают самопроизвольно работать в случае, когда скрытый знак равен знаку личности человека. А если эта стихия есть и в других опорах судьбы, то влияние может быть очень ощутимым в течение всей жизни человека.

В таблицу, используемую нами для примера, добавим скрытые небесные стволы:

Таблица 15

	ЧАС	ДЕНЬ	МЕСЯЦ	ГОД
НЕБЕСНЫЙ СТВОЛ	ГЭН металл ян	ГУЙ вода инь	ЖЭНЬ вода ян	ЦЗИ почва инь
ЗЕМНАЯ ВЕТВЬ	ШЭНЬ металл ян	ЧОУ почва инь	ШЭНЬ металл ян	ВЭЙ почва инь
СКРЫТЫЙ СТВОЛ I	У почва ян	ЦЗИ почва инь	У почва ян	ДИН огонь инь
СКРЫТЫЙ СТВОЛ II	ГЭН металл ян	СИНЬ металл инь	ГЭН металл ян	И дерево инь
СКРЫТЫЙ СТВОЛ III	ЖЭНЬ вода ян	ГУЙ вода инь	ЖЭНЬ вода ян	ЦЗИ почва инь

Слияние земных ветвей

Теперь, когда мы определили знаки рождения, необходимо рассмотреть взаимодействие знаков.

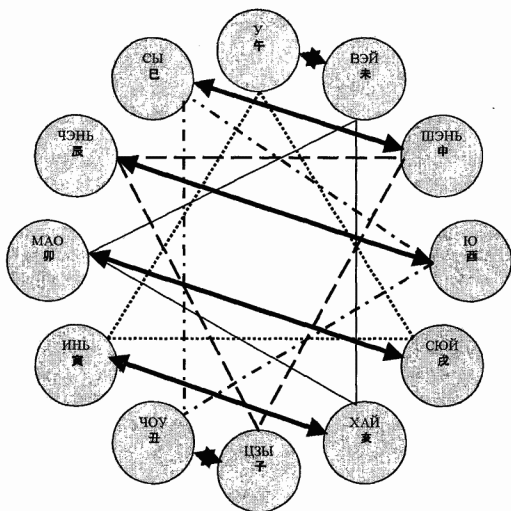
Дело в том, что некоторые знаки могут сливаться друг с другом

Таблица 16

Первая стихия	Вторая стихия	Результирующая стихия
У 午	ВЭЙ 未	ОГОНЬ
ЦЗЫ 子	ЧОУ 丑	ЗЕМЛЯ
ИНЬ 寅	ХАЙ 亥	ДЕРЕВО
МАО 卯	СЮЙ 戌	ОГОНЬ
ЧЭНЬ 辰	Ю 酉	МЕТАЛЛ
СЫ 巳	ШЭНЬ 申	ВОДА

Хотелось бы упомянуть, что обычно, если результирующая стихия попадает в положение, когда ей «не выжить», слияния не происходит. Например, вода у человека, рожденного летом и имеющего несколько знаков почвы и огня.

Слияния земных ветвей



Слияние небесных ствол

Таблица 17

Первая стихия	Вторая стихия	Результирующая стихия
ЦЗЯ 甲	ЦЗИ 己	ЗЕМЛЯ
И 乙	ГЭН 庚	МЕТАЛЛ
БИН 丙	СИНЬ 辛	ВОДА
ДИН 丁	ЖЭНЬ 壬	ДЕРЕВО
У 戊	ГУЙ 癸	ОГОНЬ

То есть, сливаются небесные стволы с промежутком в пять знаков. Слияния всегда рассматриваются перед определением столкновений.

Вообще, если слияние произошло, то участвующую в нем стихию в виде собственной силы рассматривать не принято, вместо этого смотрят на результат, получившийся от взаимодействия знаков.

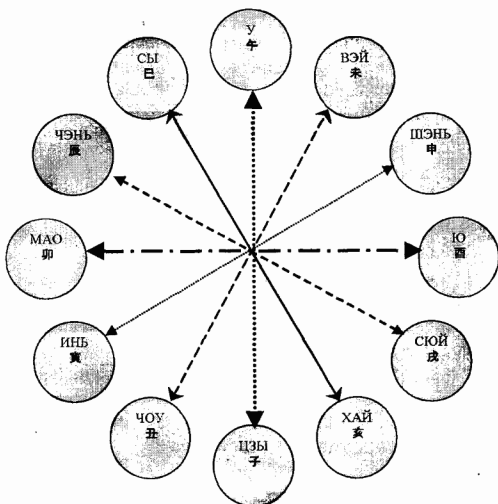
Столкновение земных ветвей

Таблица 18

Первая стихия	Вторая стихия
ЦЗЫ 子	У 午
ЧОУ 丑	ВЭЙ 未
ИНЬ 寅	ШЭНЬ 申
МАО 卯	Ю 酉
ЧЭНЬ 辰	СЮЙ 戌
СЫ 巳	ХАЙ 亥

Считают, что люди, рожденные, например, в год Козы, будут плохо общаться с рожденными в год Быка. В реальности, хотя такая закономерность действительно наблюдается, она не является некой неизменной константой. Дело в том, что взаимодействие знаков человека – очень сложный процесс, где имеет значение не только год, но и все остальные знаки. И случаи, когда люди, имеющие, казалось бы, несовместимые знаки, являются лучшими друзьями – вовсе не исключение из правила, а, скорее, вполне нормальная ситуация. Просто она встречается все же немного реже, чем в случае, если земные ветви года являются совместимыми.

Столкновения земных ветвей



Столкновение небесных стволов

Таблица 19

Первая стихия	Вторая стихия
ЦЗЯ 甲	ГЭН 庚
И 乙	СИНЬ 辛
БИН 丙	ЖЭНЬ 壬
ДИН 丁	ГУЙ 癸

Фактически, очень похоже на круг разрушения пяти первоэлементов: дерево рубится металлом, огонь заливается водой, за исключением почвы. Небесные стволы со знаком почвы не сталкиваются вообще.

Столкновения обычно трактуются как негативные воздействия. Но иногда они могут приносить и положительный результат. Это происходит в случае, если внешняя (например, знак дня) благоприятная для человека стихия сталкивается с одной из четырех опор судьбы.

Слияние трех земных ветвей

Таблица 20

Первая стихия	Вторая стихия	Третья стихия	Результирующая стихия
ИНЬ 寅	У 午	СЮЙ 戌	ОГОНЬ
СЫ 巳	Ю 酉	ЧОУ 丑	МЕТАЛЛ
ШЭНЬ 申	ЦЗЫ 子	ЧЭНЬ 辰	ВОДА
ХАЙ 亥	МАО 卯	ВЭЙ 未	ДЕРЕВО

Три наказания

Существует два сочетания из трех знаков (Сань Син), которые влияют самым негативным образом, даже если эти стихии являются благоприятными. В раскладе такие знаки, как правило, всегда означают несчастье и беды. Вот данные сочетания:

ИНЬ 寅 – ШЭНЬ 申 – СЫ 巳
ЧОУ 丑 – СЮЙ 戌 – ВЭЙ 未

*ШЭНЬ наказывает ИНЬ,
ИНЬ наказывает СЫ,
СЫ наказывает ШЭНЬ.
ЧОУ наказывает ВЭЙ,
и он же наказывает СЮЙ.*

Данные сочетания срабатывают, когда в раскладе знаки встречаются в единичных экземплярах, если же в столпах встречается, например, один тигр, одна обезьяна и два знака змеи, то наказания не происходит.

Пара наказаний и самонаказания

Кроме того, существует еще несколько взаимодействий, гораздо менее сильных, чем вышестоящие, но все же имеющих место быть.

Так, неблагоприятными считаются взаимодействия знаков:

Таблица 21

Первая стихия	Вторая стихия
ЦЗЫ 子	МАО 卯
ЧЭНЬ 辰	ЧЭНЬ 辰
У 午	У 午
Ю 酉	Ю 酉
ХАЙ 亥	ХАЙ 亥

Здесь МАО и ЦЗЫ наказывают друг друга, а знаки ЧЭНЬ, У, Ю при встрече со своим двойником наказывают сами себя. Такие сочетания могут предвещать затруднения в делах, впустую потраченное время, небольшие результаты проводимого труда и т.п.

Вообще, во всей этой системе есть очень важный момент. Необходимо понимать пропорциональность силы знака во всех слияниях, столкновениях и наказаниях. Так, если в годовой опоре находится кролик, а в часовой крыса, наказания не происходит. А вот в случае, если земная ветвь МАО окажется в дневной опоре, а ЦЗЫ так и останется в часе, то возникнет ситуация «пара наказаний». Знаки же в столпах удачи обычно действуют по всему уровню. Сказанное относится не только к паре наказаний, но и к предыдущим сочетаниям!

Шесть пробоев (六破 ЛЮ ПО)

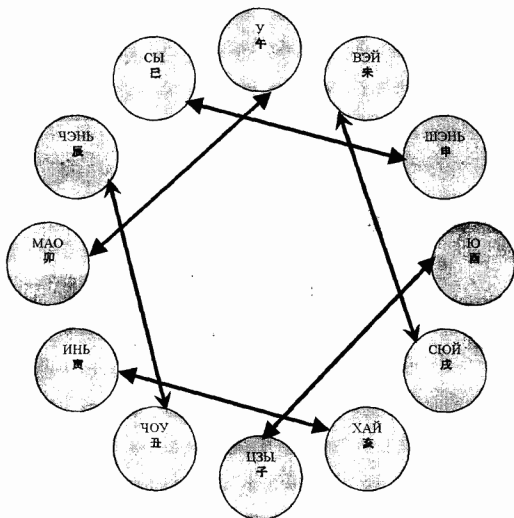
ЦЗЫ пробивает Ю, Ю пробивает ЦЗЫ
 ЧОУ пробивает ЧЭНЬ, ЧЭНЬ пробивает ЧОУ
 МАО пробивает У, У пробивает МАО
 СЫ пробивает ШЭНЬ, ШЭНЬ пробивает СЫ
(Это достаточно интересный случай, так как, как видно из материала, изложенного ранее, такое сочетание трактуется как слияние! Поэтому оно всегда очень неоднозначно)

ВЭЙ пробивает СЮЙ, СЮЙ пробивает ВЭЙ
 ИНЬ пробивает ХАЙ, ХАЙ пробивает ИНЬ
(Опять очень неоднозначная ситуация, так же как и в предыдущем случае).

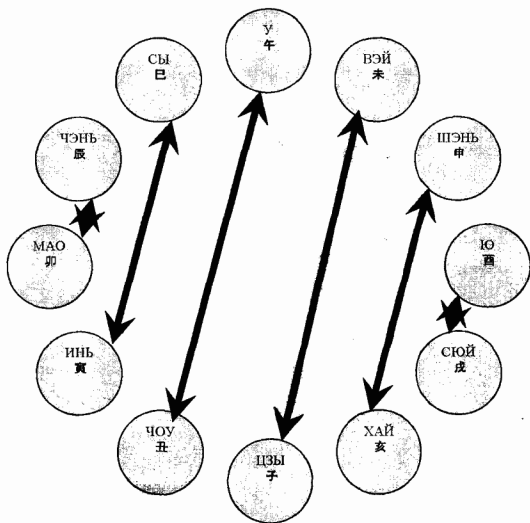
Шесть поврежденных (六害 ЛЮ ХАЙ)

ЦЗЫ повреждает ВЭЙ, ВЭЙ повреждает ЦЗЫ
 ЧОУ повреждает У, У повреждает ЧОУ
 ИНЬ повреждает СЫ, СЫ повреждает ИНЬ
 МАО повреждает ЧЭНЬ, ЧЭНЬ повреждает МАО
 ШЭНЬ повреждает ХАЙ, ХАЙ повреждает ШЭНЬ
 Ю повреждает СЮЙ, СЮЙ повреждает Ю.

Шесть пробоев



Шесть повреждений



СТОЛПЫ УДАЧИ

Высказывание о том, что наша жизнь похожа на зебру, уже давно стало крылатым, но оно имеет еще один смысл, если рассматривать его с точки зрения толкования столпов судьбы.

Дело в том, что каждые десять лет мы вступаем в новую жизненную полосу. Это объясняется тем, что помимо основных четырех столпов, существует еще один, не менее важный, он меняется каждые десять лет – его называют столпом удачи. Каждый человек испытывает на протяжении своей судьбы эти перемены. Данный столп начинает действовать не с момента рождения, а немного позже. Рассчитывается он следующим образом:

1) Определяем «направление» движения:

Для мужчины, рожденного в янский год, и женщины, рожденной в иньский год – вперед.

Для женщины, рожденной в янский год, и мужчины рожденного в иньский год – назад.

2) Начиная от дня рождения, подсчитываем по календарю число дней до начала следующего солнечного месяца, если движемся вперед, или число дней до начала текущего месяца, если движемся назад. Полученное значение необходимо разделить на три, полученное число определяет возраст, в котором человек вступает в свой первый Столп Удачи. Для каждого последующего Столпа нужно просто прибавлять 10 лет к возрасту предыдущего Столпа.

3) Смотрим небесный ствол и земную ветвь месячной опоры судьбы. Записываем в таблицу последующие от них по порядку возрастания в случае движения «вперед», или в порядке убывания, в случае движения «назад», знаки. (см. таблицы номер четыре, пять)

Например:

Возьмем ранее посчитанный нами случай: мужчина, рожденный 14.08.1979

Иньский год (ЦЗИ ВЭЙ) – для мужчины движение «назад»

Подсчитываем число дней до начала текущего месяца (см. таблицу начала сезонов)

$7 \text{ дней} / 3 = 2.3 \text{ года} = 2 \text{ года, четыре месяца}$

Таблица 22

IV столп удачи	III столп удачи	II столп удачи	I столп удачи	Месячная опора
У 戊	ЦЗИ 己	ГЭН 庚	СИНЬ 辛	ЖЭНЬ 壬
ЧЭНЬ 辰	СЫ 巳	У 午	ВЭЙ 未	ШЭНЬ 申

Правописание столпов удачи справа налево, как само китайское письмо, уже традиционно принято, и в большинстве литературы значения записываются именно таким образом.

То есть, с двух лет четырех месяцев вступил в действие первый столп удачи – СИНЬ ВЭЙ.

С двенадцати лет четырех месяцев – второй столп, ГЭН У, и так далее.

Важно знать: первые пять лет действия столпа удачи активное воздействие на судьбу оказывает небесный ствол, вторые пять лет – земная ветвь.

Столп (дом) жизни

Дом жизни – это дополнительный столп, служащий для коррекции силы стихии личности. Он связан с силой солнца на момент рождения человека. Соответственно, рассчитывается из месяца и часа рождения. Здесь начинаются достаточно существенные трудности в зависимости от места рождения человека. В данной книге я изложил классический метод, применяемый в Китае. Но дело в том, что в северных широтах солнце зимой вообще не восходит и точность определения данного столпа классическим способом у меня вызывает некоторое сомнение.

Сейчас среди западных авторов стал популярным способ корректировать продолжительность всех часовых опор в зависимости от продолжительности солнечного дня.

Например, продолжительность светлого времени суток – шестнадцать часов (момент от восхода солнца до его заката), а темного, соответственно – восемь часов.

Тогда знаки МАО, ЧЭНЬ, СЫ, У, ВЭЙ, ШЭНЬ будут занимать по 2.66... часа (16/6), а оставшиеся по 1.33... часа. Или, иногда МАО и Ю оставляют неизменными, по два часа, а растягивают только ЧЭНЬ, СЫ, У ВЭЙ, ШЭНЬ и СЮЙ, ХАЙ, ЦЗЫ, ЧОУ, ИНЬ. Это связано с тем, что среднее время восхода и заката (6-00 и 18-00) как раз находится посередине знаков МАО и Ю.

Автор данной книги не использует такого расклада при подсчете основных столпов, так как во всех Китайских трактатах **время связывают не с солнцем, а с положением ручки северного ковша.** Хотя календарь и называется солнечным, но именно созвездие большой медведицы и полярная звезда являются «великими небесными часами», которые определяют ход времени на Земле. Но вот для подсчета столпа жизни, который непосредственно связывает

вается именно с Солнцем, как кажется автору этой книги, такая коррекция вполне уместна. Впрочем, в связи с небольшим влиянием данного столпа на общий расклад, однозначного ответа, сформированного экспериментальным путем, получить не удастся.... Я надеюсь, что будущие исследования и, возможно, какие-то исторические трактаты сумеют внести ясность.

Но пока этот вопрос остается открытым...

ВНИМАНИЕ!

При расчете столпа жизни, в случае попадания дней месяца на вторую половину сезона, необходимо брать следующий знак!

Таблица 23

Час	1 ЦЗЫ 子	2 ЧОУ 丑	3 ИНЬ 寅	4 МАО 卯	5 ЧЭНЬ 辰	6 СЫ 巳	7 У 午	8 ВЭЙ 未	9 ШЭНЬ 申	10 Ю 酉	11 СЮЙ 戌	12 ХАЙ 亥
Месяц												
1 ЦЗЫ	СЫ	ЧЭНЬ	МАО	ИНЬ	ЧОУ	ЦЗЫ	ХАЙ	СЮЙ	Ю	ШЭНЬ	ВЭЙ	У
2 ЧОУ	ЧЭНЬ	МАО	ИНЬ	ЧОУ	ЦЗЫ	ХАЙ	СЮЙ	Ю	ШЭНЬ	ВЭЙ	У	СЫ
3 ИНЬ	МАО	ИНЬ	ЧОУ	ЦЗЫ	ХАЙ	СЮЙ	Ю	ШЭНЬ	ВЭЙ	У	СЫ	ЧЭНЬ
4 МАО	ИНЬ	ЧОУ	ВЭЙ	ХАЙ	СЮЙ	Ю	ШЭНЬ	ВЭЙ	У	СЫ	ЧЭНЬ	МАО
5 ЧЭНЬ	ЧОУ	ЦЗЫ	ХАЙ	СЮЙ	Ю	ШЭНЬ	ВЭЙ	У	СЫ	ЧЭНЬ	МАО	ИНЬ
6 СЫ	ЦЗЫ	ХАЙ	СЮЙ	Ю	ШЭНЬ	ВЭЙ	У	СЫ	ЧЭНЬ	МАО	ИНЬ	ЧОУ
7 У	ХАЙ	СЮЙ	Ю	ШЭНЬ	ВЭЙ	У	СЫ	ЧЭНЬ	МАО	ИНЬ	ЧОУ	ЦЗЫ
8 ВЭЙ	СЮЙ	Ю	ШЭНЬ	ВЭЙ	У	СЫ	ЧЭНЬ	МАО	ИНЬ	ЧОУ	ЦЗЫ	ХАЙ
9 ШЭНЬ	Ю	ШЭНЬ	ВЭЙ	У	СЫ	ЧЭНЬ	МАО	ИНЬ	ЧОУ	ЦЗЫ	ХАЙ	СЮЙ
10 Ю	ШЭНЬ	ВЭЙ	У	СЫ	ЧЭНЬ	МАО	ИНЬ	ЧОУ	ЦЗЫ	ХАЙ	СЮЙ	Ю
11 СЮЙ	ВЭЙ	У	СЫ	ЧЭНЬ	МАО	ИНЬ	ЧОУ	ЦЗЫ	ХАЙ	СЮЙ	Ю	ШЭНЬ
12 ХАЙ	У	СЫ	ЧЭНЬ	МАО	ИНЬ	ЧОУ	ЦЗЫ	ХАЙ	СЮЙ	Ю	ШЭНЬ	ВЭЙ

Чтобы в случае нужды восстановить данную таблицу в памяти, воспользуйтесь очень простым правилом: ЦЗЯ ЦЗЫ имеет знак СЫ по столпу жизни. А от него все знаки отсчитываются в порядке уменьшения. Внимательно по-

смотрите на вышеприведенную таблицу, и все вопросы отпадут сами собой...

При расчете дома жизни небесный ствол очень строго завязан на земную ветвь. Поэтому соответствия приведены в таблице.

Таблица 24

Небесный ствол	ГЭН	СИНЬ	ГЭН	СИНЬ	ЖЭНЬ	ГУЙ	ЦЗЯ	И	БИН	ДИН	У	ЦЗИ
Земная ветвь	ЦЗЫ	ЧОУ	ИНЬ	МАО	ЧЭНЬ	СЫ	У	ВЭЙ	ШЭНЬ	Ю	СЮЙ	ХАЙ

Столп Судьбы

В столпе судьбы нет секретного, это показатель энергии на момент зачатия, для его определения надо брать месячный столп за девять месяцев до рождения человека. Хотя некоторые вопросы все же возникают. Например, как быть, если ребенок был рожден на стыке. Ведь могло пройти на момент его рождения не девять месяцев ровно, и зачатие в этом случае придется на другой месяц. Насколько данная система понимаема мною, необходимо отнимать именно время нахождения плода в утробе матери. Хотя в классическом тексте говорится об отсчитывании девяти месяцев назад ровно. Поэтому здесь выбор за Вами, пользуйтесь той системой расчетов, каковую посчитаете более правильной.

ДВЕНАДЦАТЬ УСТАНОВЛЕНИЙ

Двенадцать установлений отражают характер взаимодействия земных ветвей дня и месяца.

Так как земная ветвь дня меняется каждый день, получается цикл в двенадцать ступеней, когда при смене месяца вставляется еще одна, тринадцатая ступенька, по наполнению равная предшествующей ей, но фактически являющаяся переходом к циклу с иным наполнением времени.

Найти установление можно по следующей схеме:

Смотрим на ветвь месяца и определяем, на сколько знаков от нее находится ветвь дня; текущую ветвь также необходимо учитывать. Это число и будет номером установления.

Примеры:

День: БИН СЮЙ. Месяц: ГЭН СЮЙ

Земные ветви месяца и дня одинаковы, установление номер один.

День: ЦЗЯ ЦЗЫ. Месяц: ГУЙ СЫ.

Откладываем знаки: СЫ(1)-У(2)-МАНЬ(3)-ШЭНЬ(4)-Ю(5)-СЮЙ(6)-ХАЙ(7)-ЦЗЫ(8).

Установление номер восемь.

День: ДИН ХАЙ. Месяц: СИНЬ ЧОУ.

ЧОУ является вторым знаком календаря, а ветвь ХАЙ – двенадцатой.

Установление номер одиннадцать.

Характеристики установлений

Таблица 25

№	Установление	Действие	Влияние на человека
1	Цзянь	Установление	Хорошо заниматься планами, намечать действия, слушать зарождающийся поток событий и изменений.
2	Чу	Искоренение	День для отхода от старых долгов, можно посещать врачей, мыться, молиться о прощении старых грехов.
3	Мань	Насыщение	Очень важный день. Когда происходит наполнение событий, нужно заниматься самыми важными делами.
4	Пинь	Выравнивание	Распределение энергии, полученной в предыдущий день, можно продолжать развивать заложенное в установление Мань, но не стоит начинать новых дел.
5	Дин	Определение	Хороший день для большинства действий, все наполнено и упорядочено, все в мире благоприятствует активной деятельности, торговле и переговорам.
6	Чжи	Удержание	Здесь необходимо удержать заданный ритм, устранить все недочеты, дела приходится вести на личной силе.
7	По	Пробой	Ситуация показывает все непроработанные моменты. Либо сам выходишь на новый уровень, либо происходит пробой в твоём построении. День хорош для свершения наказаний, поимки воров, но не стоит общаться с деловыми партнерами, устраивать встречи друзей, начинать новые дела или т.п..

8	Вэй	Опасность	Название установления говорит само за себя, это время, когда происходит испытание на прочность того, что получено в предыдущие дни цикла. И если установление По пробило, то жди беды... Лучше уйти от дел, уехать на природу, сократить деятельность.
9	Чэн	Завершение	Нужно снова браться за свои дела, приводить их в порядок, нельзя обвинять других. Благоприятно выбирать этот день, чтобы отправиться в длительную поездку.
10	Шоу	Собирание	Получение результата от прошедшего цикла, хорошо вести переговоры, совершать покупки, но не стоит завершать дела, ставить точки. Неудачный день для походов к врачам, надо собирать, а не очищать.
11	Кай	Открытие	Хорошо заниматься образованием, учиться различным искусствам. Можно писать письма, отправлять запросы, но тяжелой работы необходимо избегать.
12	Би	Закрытие	День, когда надо оглянуться на прошедшее, завершить дела, можно заниматься рекламой, давать объявления, вводить ограничения. Для прочих дел день плохой.

Двенадцать установлений показывают последовательность развития любых процессов, происходящих в обществе, проектов и событий на промежутке в двенадцать (тринадцать) дней. Они отправляют нас к детским сказкам, когда главный герой отправляется в странствие: сначала он получает мудрые советы и волшебные вещи, затем по дороге собирает некие «бонусы» – помощь других персонажей, затем следует полоса испытаний, когда расходуется все то, что было накоплено. А на последнем этапе он получает награду в зависимости от своих предыдущих действий. Это универсальная схема взаимодействий, которая присуща нашему миру. Каждый человек, записывая события, происходящие с ним, может выделить эти ступени развития событий. Циклы могут быть достаточно длительными или короткими, но все двенадцать стадий, при должном внимании, можно с легкостью выделить.

В первое установление задается завязка, во второе необходимо избавиться от остатков предыдущих дел, обещаний, подготовить себя к новым событиям. Третье наполнение подобно волне, резко меняющей окружающий мир. Приходят новые эмоции, новые силы, колесо судьбы завертелось! В четвертое установление предыдущие дела упорядочиваются, сортируются, выстраиваются в действия. Пятое установление выявляет то, что получилось, что мы выстроили в два предыдущих дня. В шестой точке наполнение окончено, но поток нужно удерживать, устранять препятствия на его пути (но силами лучше не разбрасываться, так как подпитки извне уже нет). Седьмое установление – это точка, когда начинает швырять из стороны в сторону. И, если в предыдущий день не все выстроено в единый таран, разбросает и сомнет, каждая мелочь может стать роковой. Это энергия бури, она придает сил, но склоняет к необдуманным поступкам, стихийным эмоциям и случайным порывам.

В восьмое установление наш корабль утонет, если он был пробит в седьмое. Враждебные энергии вокруг. Те, кого «пробило», могут постараться утопить Вас за компанию. Осторожность – вот ключ к успешному прохождению! Девятка завершает этот цикл: тот, кто утонул – утонул окончательно, те, кто выплыл, должны латать пробои, буря окончилась.

Десятка подобна прибытию в порт. Нужно взять от ситуации максимум бонусов.

Одиннадцатое установление позволяет «рассортировать» все, что было получено, здесь мы пользуемся благами, которые создали за предыдущие установления.

Двенадцатое установление завершает цикл, время посмотреть на прошедшее, укладывать и закрывать то, что было вынесено из этого витка спирали. Время честно проанализировать и сказать себе о том, как мы прошли окончившийся отрезок Пути, где оступились, а где прошли поворот идеально...

Вообще, ничего сложного в системе установлений нет. Она всего лишь показывает, как ци дня взаимодействует с энергией ци месяца, задавая этим цикл. Так, например, пробой – это сочетание «столкновение земных ветвей».

«ЗВЕЗДЫ СУДЬБЫ»

Звезды судьбы – это особое сочетание знаков в столпах судьбы, добавляющее определенную характеристику. Звезды судьбы **нельзя использовать как основной метод прогноза**, они лишь уточняют и дополняют предсказание!

Таблица 26

	Небесный ствол/земная ветвь годовой или дневной опоры + Знак «звезды»
Звезда путешест- вий	ШЭНЬ или ЦЗИ или ЧЭНЬ + Ю, ХАЙ или МАО или ВЭЙ + ЦЗИ ИНЬ или У или СЮЙ + МАО, СЫ или Ю или ЧОУ + У
Звезда академика	ЦЗЯ + СЫ, И + У, БИН или У + ШЭНЬ, ДИН или ЦЗИ + Ю ГЭН + ХАЙ, СИН + ЦЗИ, ЖЭНЬ + ИНЬ, ГУЙ + МАО
Звезда искусств	ШЭНЬ или ЦЗИ или ЧЭНЬ + ЧЭНЬ, ХАЙ или МАО или ВЭЙ + ВЭЙ ИНЬ или У или СЮЙ + СЮЙ, СЫ или Ю или ЧОУ + ЧОУ
Цветок любви	ШЭНЬ или ЦЗИ или ЧЭНЬ + ИНЬ, ХАЙ или МАО или ВЭЙ + СЫ ИНЬ или У или СЮЙ + ШЭНЬ, СЫ или Ю или ЧОУ + ХАЙ
Благород- ный человек	СИН + У или ИНЬ, БИН или ДИН + ХАЙ или Ю, И или ЦЗИ + ЦЗЯ или ШЭНЬ, ЖЭНЬ или ГУЙ + МАО или СЫ, ЦЗЯ или У или ГЭН + ВЭЙ или ЧОУ
Сеть небес и ада	ЧЭНЬ + СЮЙ

Названия большинства «звезд» говорят сами за себя. Так, звезда путешествий предвещает много поездок, возможные визиты за границу, кроме того, в случае образования сочетания через стихию власти, обычно говорит о смене работы, ее еще иногда называют звездой лошади.

Звезда академика дает способность к обучению, часто встречается у научных деятелей и писателей. Благородный человек – тот, кто приходит на помощь, даритель; встреча данного сочетания говорит о том, что можно попробовать найти себе покровителя, спонсора...

Звезда искусств обозначает успехи в области прекрасного, но если знак не благоприятен, он может означать одиночество.

Дракон, «страж небес», и собака, «врата ада», образуют сеть небес и ада. Это сочетание может говорить о странных событиях, склонности к мистике и оккультизму.

ЗНАКИ ВРЕМЕНИ

Теперь, когда были описаны все основные взаимодействия, мы можем начать строить рабочую модель, по которой в дальнейшем будем работать и рассчитывать циклы уже для живых людей.

Примеры анализа

Арнольд Шварценнегер, родился 30 июля 1947 года в 04:21 час. в деревне Таль, что располагается близь небольшом австрийского городка Грац.

30 июля 1947 года, 4:21 (Зона GMT+02:00), 15E-47N.

Самое первое и главное, с чего необходимо начать анализ личности, это составление карты стихий человека.

РАСЧИТЫВАЕМ СТОЛПЫ СУДЬБЫ

Год 1947:

1947 год – последняя цифра 7

Смотрим таблицу 4, небесный ствол ДИН

$1947/12=162,25\dots$

Отбрасываем целое число: $0,25*12=3$, см. таблицу 5
земная ветвь ВЭЙ

Месяц: Восьмой сезон – ВЭЙ. По таблице 5 находим небесный ствол – ДИН

День: 30 июля. В 1947 году Цзя Цзы выпал на 13 августа, то есть, 12.08. был шестидесятый знак. В июле тридцать один день, значит, всего прошло тринадцать дней.

$60-13=47$. Сорок седьмой знак (см. таблицу 3) – ГЭН СЮЙ – Металл шпилек и браслетов.

Созвездие: Монашеский сход (21)

«Рожденных в данном созвездии судьба наделяет...»
Сравните с характером Шварценнегера, мне кажется, очень похоже.

Еще раз воспользовавшись таблицей №5, выясняем час – БИН ИНЬ (3-21 по солнечному времени, но даже если отбросить летнее время, вся равно получаем знак тигра).

Выполняем анализ слияний и столкновений:

НЕБЕСНЫЕ СТВОЛЫ НЕ СЛИВАЮТСЯ;

ЗЕМНЫЕ ВЕТВИ НЕ СЛИВАЮТСЯ (час не может слиться с годом);

В НЕБЕСНЫХ СТВОЛАХ СТОЛКНОВЕНИЙ НЕТ;

В ЗЕМНЫХ ВЕТВЯХ СТОЛКНОВЕНИЙ НЕТ.

Получается достаточно интересная система, так как личный элемент – Металл, заданный днем, может оказаться слишком слабым. Стоит проверить возможность ситуации – «следуй за лидером».

Имеет смысл рассчитать столп судьбы и столп жизни.

Столп судьбы получаем, отмотав девять месяцев назад: октябрь 1946 года, месяц У СЮЙ.

Чтобы рассчитать дом жизни, необходимо обратиться к таблице начала сезонов в конце книги, начало выглядит так: 08/07/1947 3.00 – 08/08/1947 12.30.

Момент рождения приходится на вторую часть сезона, значит необходимо брать следующий сезон – ШЭНЬ. Смотрим таблицу, получаем знак ВЭЙ.

Теперь нарисуем таблицу, куда впишем все получившиеся значения, а затем добавим скрытые небесные стволы.

Таблица 27

	СТОЛП СУДЬБЫ	СТОЛП ЖИЗНИ	ЧАС	ДЕНЬ	МЕСЯЦ	ГОД
Небесный ствол	己 У	丁 ДИН	己 У	庚 ГЭН	丁 ДИН	丁 ДИН
Земная ветвь	戌 СЮЙ	未 ВЭЙ	寅 ИНЬ	戌 СЮЙ	未 ВЭЙ	亥 ХАЙ
Скрытый ствол I	ДИН	ДИН	ДИН	У	ДИН	ЖЭНЬ
Скрытый ствол II	И	И	И	СИНЬ	И	ЦЗЯ
Скрытый ствол III		ЦЗИ		ДИН	ЦЗИ	

Рассчитаем столпы удачи:

1) Определяем «направление» движения:

Мужчина, рожден в «иньский» год, направление движения – назад.

2-1) Начиная от дня рождения, подсчитываем по календарю число дней до начала следующего солнечного месяца, если движемся вперед, или число дней до начала текущего месяца, если движемся назад. Полученное значение необходимо разделить на три, полученное число определя-

ет возраст, в котором человек вступает в свой первый Столп Удачи.

От 30.07 до 08.07, двадцать два дня. $22/3=7,33$

То есть столп начнет действовать с 1954 года, примерно с июня месяца

2-2) Для каждого последующего Столпа нужно просто прибавлять 10 лет к возрасту предыдущего Столпа.

Примем во внимание и распределим годы: 1964-1974-1984-1994-2004-2014

3) Смотрим небесный ствол и земную ветвь месячной опоры судьбы. Записываем в таблицу последующие от них по порядку возрастания в случае движения «вперед», или в порядке убывания в случае движения «назад», знаки. (см. таблицы номер четыре, пять)

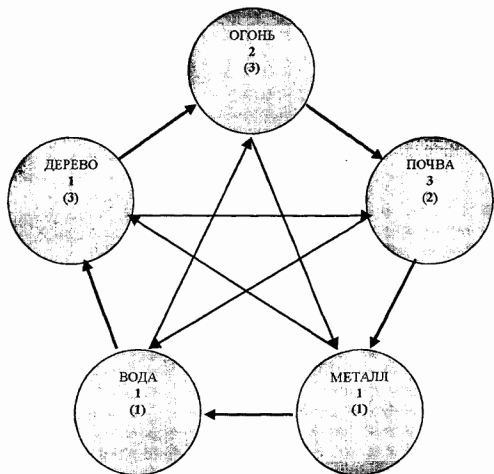
ДИН ВЭЙ – БИН У – И СЫ – ЦЗЯ ЧЭНЬ – ГУЙ МАО
– ЖЭНЬ ИНЬ – СИНЬ ЧОУ

Расставим все это в единой таблице:

Таблица 28

2004-2014	1994-2004	1984-1994	1974-1984	1964-1974	1954-1964
СИНЬ	ЖЭНЬ	ГУЙ	ЦЗЯ	И	БИН
ЧОУ	ИНЬ	МАО	ЧЭНЬ	СЫ	У

Теперь, для наглядности отобразим все, получившееся в звезде пяти первоэлементов.



В скобках указано количество стихий в скрытых небесных стволах.

Совершенно четко видно, что у металла при таком раскладе нет шансов на выживание.

Лидером в данном случае станет огонь (при очень сильной почве).

Так как:

Небесный ствол года – огонь.

Небесные стволы месяца и часа так же огонь.

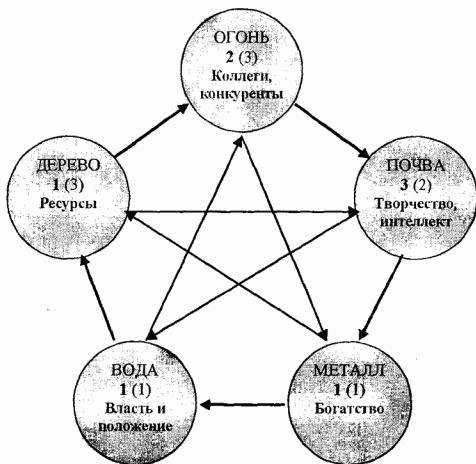
В самом конце июля, хотя огонь и находится на отрезке начала спада, но все же он еще очень силен.

У огня есть небольшая подпитка по часу.

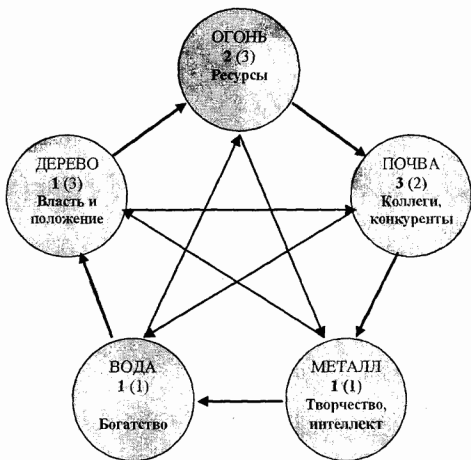
Огонь и Почва также очень сильны в столпе судьбы и доме жизни.

В позиции «следуй за лидером» любые стихии, которые будут поддерживать «лидера», являются благоприятными (фактически, следует делать анализ взаимодействий, как в раскладе слабого огня). Но при данном раскладе стоит учитывать возможность перехвата позиции лидера почвой. Это может иметь место в циклах, подавляющих огонь, но питающих почву.

ДЛЯ РАСКЛАДА ОГНЯ



ДЛЯ РАСКЛАДА ПОЧВЫ



Начинаем обратный анализ по датам:

Сразу отмечаем незаконченное сочетание «Три наказания» **ЧОУ – СЮЙ – ВЭЙ**

То есть каждый день, в час быка, будет выстраиваться символ Сан Син. К счастью для Арнольда, в такое время обычно все спят, все же с трех до пяти – это действительно рано.

Детство:

Как нам известно, детство Арнольда было не очень счастливым.

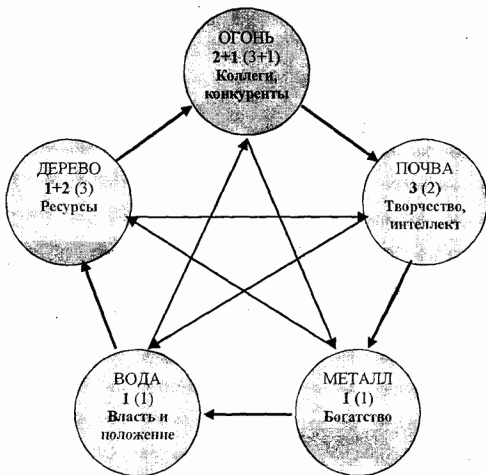
«В хорошем раскладе, для людей добродетельных, предвещает славу и мудрость в делах. Низким же людям удачи не приносит». Надо отметить, что поведение Арнольда в детстве никак нельзя назвать примерным, за ним числилось множество проступков и порой даже весьма жестоких по отношению к другим.

Но, с другой стороны, в 15 лет он знакомится с «мистером Австрия» (Грац Курт Марнул) и начинает серьезные занятия бодибилдингом. Действуют благоприятные для Арнольда элементы огня в столпе удачи.

В 1965 году Арнольд побеждает в соревнованиях «Мистер Европа», в этом же году он уходит в армию. Здесь чуть подробнее:

Столп удачи сменился на И СЫ, это также благоприятные для Арнольда знаки. Дерево, дающее подпитку огню, и змея – иньский огонь (хотя, как мы помним, в первые пять лет основное влияние оказывает небесный ствол), но мало того! Сам 1965 год проходит под теми же знаками – И СЫ.

То есть, общий расклад выглядит следующим образом:



Вообще, расклад Шварценнегера очень хорош, у него есть все элементы. Мощный огонь, ставший лидером, дает много контактов и сильную личность. У этого человека есть все, что нужно для самореализации, достаточно просто взглянуть на количество почвы. А в текущем столпе удачи мы можем увидеть, как появляется хорошая подпитка от дерева. Если присутствует очень большой элемент порождающей стихии, при недостаточной силе личности это тоже может быть плохо; такая ситуация похожа на то, как в костер бросают слишком много дров одновременно, вместо того, чтобы разгореться, костер может потухнуть. Но в нашем случае все в порядке. Даже столкновение СЫ – ХАЙ оказывает не негативное воздействие, а скорее положительное. Так как внешняя стихия в этом столкновении – благоприятна, а столкновение идет по году.

1966 год – БИН У – Арнольд буквально врывается на мировую арену, второе место в конкурсе «Мистер Вселенная», а уже в следующем году (ДИН ВЭЙ) он становится победителем.

1968 год, У ШЭНЬ, сам Арнольд воспринимал, как неудачу второе место в соревнованиях «Мистер Вселенная» по версии IFBB. Но самое важное – в этом году он переезжает в Америку.

С 1970 по 1974 год – он номер один в мире! (В активную фазу вступил знак СЫ в столпе удачи).

В 1975 году Арнольд уходит из большого спорта – в действии новый столп удачи, ЦЗЯ ЧЭНЬ.

В 1977 году Арнольд знакомится с будущей супругой, Марией Шрайвер. (Цветок любви сформирован годом рождения и ветвью текущего года.)

Настоящая известность в кинематографе приходит в 1982 году, с выходом фильма «Конан-варвар».

В 1984 году, фильм «Терминатор», ставший для Арнольда одним из важнейших. Год двойного дерева, которое благоприятно для Шварценнегера. К тому же это первый год в шестидесятиричном цикле, считается, что он является задающим тон.

В 1986 – долгожданная свадьба. (Год БИН ИНЬ – опять же огонь и дерево). Несомненно, что эта свадьба весьма благоприятно скажется на судьбе нашего героя впоследствии, ведь его жена, Мария Шрайвер, племянница президента Кеннеди.

В 2003 году Арнольд становится губернатором штата Калифорния. Год ГУЙ ВЭЙ, столп удачи.

ГУЙ МАО, активна Вода.

Напомню, что Вода в данном раскладе – это Власть, общественное положение. Почва, несомненно, очень сильна, но все же один из элементов почвы – это столп часа, к тому же у огня есть мощная подпитка по дереву. Плюс ко всему прочему, выборы состоялись летом, когда огонь наиболее мощная стихия. А еще надо учесть, что ХАЙ+ВЭЙ+СЮЙ – порождают дерево, теряя свои индивидуальные качества.

Конечно, можно сказать, что, анализируя прошлое людей, мы можем найти с десяток известных личностей под любую предсказательную технику. У одного из тысячи все равно совпадет. Это действительно так, но пример Арнольда был взят мной практически случайно, с первой попытки, так любой из читателей может убедиться, что исключения бывают, но они крайне редки. Обычно исключениями из правил являются люди неординарные: благочестивые монахи, святые, те люди, которых можно назвать Мастерами с большой буквы (недаром в Китае существует термин «Гунфу», который обозначает вовсе не боевые искусства, а именно мастерство в любом направлении), большие ученые и писатели, поэты. К списку людей, менее подверженных влияниям временных волн, можно отнести и экстрасенсов, но здесь это продиктовано не столько личными качествами, сколь теми силами и энергиями, на которые подобные люди опираются. Впрочем, совсем не обязательно, что это люди, известные в обществе. Таким человеком может быть и совсем одинокая набожная старушка, и лесник в глухой тайге, может быть бизнесмен средней руки и канатоходец в цирке.

Но в любом случае гораздо интереснее и полезнее смотреть расклад не прошлого дня, а расклады на будущее. Применяя искусство Ба Цзы, становится возможным выбрать наилучший день для определенных мероприятий.

На самом деле, если очень нужно, начинать дела можно практически в любое время. Просто надо понимать, что количество затрачиваемых усилий для осуществления тех же действий в этом случае может возрасти в несколько раз. Делать действие в неблагоприятный день – это то же самое, что плыть против течения. Можно, но сложно, сил может не хватить. Хотя, с другой стороны, такое действие, выполняемое сознательно (и осознанно!), можно рассматривать как часть практики, необходимой для личного рос-

та. Мне вообще непонятно, зачем нужны данные знания, если человек не применяет их для своего развития. Многие пытаются научиться астрологии, чтобы свалить все свои беды на ее плечи, многим это даже настолько удается, что они сами этому верят. Или же есть те, кто хочет найти самое комфортное течение в своей жизни с наименьшими усилиями. Я не вижу большой разницы между этими двумя категориями граждан, так как в обоих случаях личная энергия как прожигалась ранее, так и прожигается. Фактически, без пользы для личного осознания. Я еще раз хочу подчеркнуть, что все эти системы могут применяться и использовались ранее только в неразрывной связи с процессом своего развития.

Изначально данная наука применялась даосами для более полного и грамотного выстраивания себя. Ритмы вселенной, в которой мы живем, диктуют определенные условия, правильнее будет даже сказать «усилия», соответствуя которым, мы можем ускорить свой индивидуальный рост. Желание же получить все, не прилагая к этому никаких усилий со своей стороны, является разрушительным. На данный момент времени именно в таком ключе и живут многие, но даже если цели и достигаются, ни к чему хорошему это не приводит. Так как запасы личной силы, которые отведены человеку от рождения, не бесконечны, они постепенно исчерпываются. В итоге в конце жизни получается, что человек накопил благосостояние, а пользоваться-то этим уже некому – от самого человека почти ничего к этому времени и не осталось. Впрочем, денежный капитал успевает скопить, как правило, житель западных стран, в России же и его не скапливают. В итоге, человек вроде бы и жил, да только жизнь протянулась одной серой полосой, истаяла, и... все!

Выбор дня

Возвращаясь к основному тексту книги, привожу один пример анализа, для выбора дня:

Цель: Открытие фирмы.

Текущая дата: 23.04.2007

Срок выбора: До 15.05.2007

Я рекомендую все свои дела разделять на личные и общественные. Так, личные дела те, где не задействованы или задействованы в минимальной степени окружающие нас люди. Под делами общественными в данном контексте следует понимать дела, где будут задействованы другие люди. То есть, те дела, где большую роль играет взаимодействие с социумом.

В случае дел личных следует уделять большее внимание личному циклу и собственным энергиям. Во втором случае условия диктуются общими энергиями мира.

Шаг первый:

Открытие фирмы – это не только личный шаг, здесь участвует множество людей, служащие, будущие клиенты фирмы, партнеры, поэтому данное событие следует рассматривать как «общественное дело». В первую очередь приступим к анализу общего расклада.

Составим таблицу дней на эти числа, а затем будем вычеркивать в ней все неподходящие для этого дни.

Таблица 29

Число	Созвездие	День	Установление	Пометка
24	Крыло	戊子	Завершение	-созвездие-
25	Телега	己丑	Собирание	
26	Рог	庚寅	Открытие	
27	Шея	辛卯	Закрытие	-установление-
28	Основа	壬辰	Установление	
29	Дом	癸巳	Искоренение	-установление-
30	Сердце	甲午	Насыщение	
1	Хвост	乙未	Выравнивание	
2	Веялка	丙申	Определение	
3	Ковш	丁酉	Удержание	
4	Бык	戊戌	Пробой	-установление-
5	Дева	己亥	Опасность	-установление-
6	Пустота	庚子	Опасность	-созвездие-
7	Опасность	辛丑	Завершение	
8	Палатка	壬寅	Собирание	
9	Стена	癸卯	Открытие	
10	Просвещение	甲辰	Закрытие	-установление-
11	Барсук	乙巳	Установление	
12	Желудок	丙午	Искоренение	-установление-
13	Плеяды	丁未	Насыщение	
14	Сачок	戊申	Выравнивание	
15	Клюв	己酉	Определение	-созвездие-

Здесь есть дни, например шестое число, когда и созвездие и установление ограничивают действия, в графе пометка и стоит всегда только одна ситуация для краткости.

Исключаются все самые неблагоприятные лунные стоянки и установления. Наилучшими днями для такого действия, как открытие фирмы, будут установления «Насыщение», «Определение», «Установление». Попробуем среди них отыскать сочетание с благоприятным созвездием: 28.04.2007 – Установление, «Основа». Несомненно, день хороший.

30.04.2007 – Насыщение, «Сердце». Созвездие неблагоприятно для новых начинаний.

02.05.2007 – Определение, «Веялка». Сулит приобретение богатства, можно попробовать.

11.05.2007 – Установление, «Барсук». Для бизнеса достаточно хорошее созвездие.

13.05.2007 – Установление, «Плеяды». Открывать свое дело можно, но хуже, чем в большинстве других случаев, возможны неприятности с законом. Можно оставить «на крайний случай».

Теперь можно рассчитать, как взаимодействуют эти дни с личными знаками.

Для примера возьмем ранее рассчитанного человека:

Таблица 30

	ЧАС	ДЕНЬ	МЕСЯЦ	ГОД
НЕБЕСНЫЙ СВОЛ	ГЭН металл ян	ГУЙ вода инь	ЖЭНЬ вода ян	ЦЗИ почва инь
ЗЕМНАЯ ВЕТВЬ	ШЭНЬ металл ян	ЧОУ почва инь	ШЭНЬ металл ян	ВЭЙ почва инь
	У почва ян	ЦЗИ почва инь	У почва ян	ДИН огонь инь
	ГЭН дерево инь	СИНЬ металл инь	ГЭН металл ян	И дерево инь
	ЖЭНЬ вода инь	ГУЙ вода инь	ЖЭНЬ вода ян	ЦЗИ почва инь

С 2007 года начинает действовать новый столп удачи:
И ХАЙ.

2007 год – ДИН ХАЙ (Год явно хороший для такого дела, как открытие фирмы, знак ХАЙ для нашего примера благоприятен, а огонь для человека воды отвечает за финансы).

По пятое мая включительно длится месяц ЦЗЯ ЧЭНЬ.
После пятого – И СЫ.

28.04 – день ЖЭНЬ ЧЭНЬ.

30.04 – день ЦЗЯ У.

02.05 – день БИН ШЭНЬ.

11.05 – день И СЫ.

НА 02.05.2007

И ХАЙ

ГЭН	ГУЙ	БИН	ЖЭНЬ	ЦЗЯ	ЦЗИ	ДИН
ШЭНЬ	ЧОУ	ШЭНЬ	ШЭНЬ	ЧЭНЬ	ВЭЙ	ХАЙ

Средний день. Знак Шэнь оказывает небольшую поддержку воде. Знак огня с одной стороны подтачивает силу воды, но с другой, дает богатство.

НА 11.05.2007

И ХАЙ

Металл			
ГЭН	ГУЙ	И	ЖЭНЬ
ШЭНЬ	ЧОУ	СЫ	И
			ЦЗИ
			ДИН
			ШЭНЬ + СЫ
			вода
			ВЭЙ
			ХАЙ

Благоприятное сочетание знаков, к тому же вода, которая образовалась в результате слияния ШЭНЬ и СЫ, будет помогать в течение всего предстоящего месяца. Здесь рассматривается ситуация ШЭНЬ+СЫ, а не столкновение СЫ – ХАЙ, так как слияния просчитываются ранее столкновений, об этом уже писалось, но еще раз подчеркиваю это.

Из перечисленных нами дат лучше всего подходит одиннадцатое мая.

Если бы мы рассматривали не общественное дело, а личное, алгоритм был бы тем же самым, но только сначала надо было бы просчитать все дни по стихиям и выбрать наиболее удачные. А уже после этого подобрать из них дату с наилучшим установлением и созвездием. Кроме того, можно еще учесть лунный цикл. Так, например, дни новолуний можно соотнести с максимальным иньским воздействием, полнолуний – с янским.

Влияние времени на рождение

Данная книга не призвана отразить все правила и рекомендации в рассматриваемом вопросе, автор книги вообще не раз порывался исключить эту главу из книги полностью. Вопросы, которые в ней затрагиваются, с одной стороны, являются очень серьезными, а с другой – практически неизученными. По ходу работы над этой главой не раз возникали спорные моменты и неуверенность в правильности перевода. К тому же, даже классические тексты не всегда совпадают. Поэтому, прежде всего, я должен сказать, что все, ниже написанное, является скорее просто собранием информации, чем руководством к каким-либо действиям.

В любом случае, время зачатия ребенка является лишь одной из сил, которые в дальнейшем будут влиять на судьбу человека. Гораздо большее значение имеют состояние духа и энергии родителей, время и место рождения ребенка, и слияние множества более мелких факторов. Существуют замечательные трактаты: «Канон Чистой Девы» и «Канон Темной Девы», практически полностью посвященные данной теме, а в данной книге рассмотрен лишь момент соотношения с циклами времени.

Для начала, мы уже понимаем, что крайне плохо, если в наших столпах удачи возникнет «три наказания». Мы неспособны прогнозировать день и час рождения, но можем влиять на год и месяц! Шаг первый – определим, чтобы при рождении год и месяц не образовывали почти законченного сочетания «Сан Син». Разумеется, также стоит обратить внимание, например, на символ «само наказание», который может быть образован месяцем и годом. Думаю, принцип понятен и в дальнейших комментариях не нуждается.

Далее, существуют следующие рекомендации:

Нельзя производить зачатие в полдень или полночь (в первом случае ребенок будет испытывать удушье, во втором он может быть рожден с проблемами слуха или зрения), в дни солнечного или лунного затмения, в дни первой или третьей четверти лунного месяца, на полнолуние и в праздничные дни солнцестояния и равноденствия. Также следует избегать зачатия во время грозы или во время, когда на небе видно радугу.

Надо отметить, что во многих классических текстах говорится даже не о зачатии ребенка, а вообще о соединении мужчины и женщины. Они не рекомендуют его осуществлять в следующие отрезки времени:

Первый лунный день, последний лунный день, двадцать восьмой лунный день, полнолуние, дни начала первой и третьей четверти луны, шестнадцатый день пятой луны (запрет на этот день особо строг и его несоблюдение может привести к гибели), а также дни лунного затмения; если день имеет установление «пробой», в дни со знаками СИНЬ Ю и ГЭН ШЭНЬ.

Последний из дней занимает особое место в даосской традиции. Считается, что в этот день «три труп» (некая субстанция, находящаяся в теле человека и стремящаяся к его гибели, чтобы после смерти освободиться и стать призраками), отправляются к Небесному императору с докладом обо всех плохих поступках человека, дабы сократить его срок жизни.

В любом случае, следует понимать, что вся эта система (из трех червей в трех киноварных полях) по своей сути является определенным состоянием энергии, в рамках схемы последующего неба, которое может изменяться, например, в ходе даосских практик. Что позволяет адепту перейти на качественно иное восприятие мира.

ПРИЛОЖЕНИЯ

Таблица начала сезонов

	I	II	III	IV	V	VI	VII	VIII	IX	X	XI	XII*
1930	04 16.00	06 10.00	05 15.30	06 9.30	06 14.00	08 0.30	08 10.00	08 12.30	09 0.30	08 6.30	07 23.00	06 10.00
1931	04 22.00	06 16.00	05 21.30	06 15.00	06 19.30	08 6.00	08 15.30	08 18.00	09 9.30	08 12.00	08 5.00	06 15.30
1932	05 3.30	05 22.00	05 3.00	05 21.00	06 1.30	07 12.00	07 21.30	08 0.00	08 15.00	07 18.00	07 10.30	05 21.30
1933	04 15.00	06 9.30	05 14.30	06 8.30	06 13.00	07 23.30	08 9.00	08 11.30	09 2.30	08 5.30	07 22.00	06 3.30
1934	04 15.00	06 9.30	05 14.30	06 8.30	06 13.00	07 23.30	08 09.00	08 11.30	09 2.30	08 5.30	07 22.00	06 9.00
1935	04 21.00	06 15.00	05 20.30	06 14.00	06 18.30	08 5.00	08 15.00	08 17.30	09 8.30	08 11.30	08 3.30	06 15.00
1936	05 2.30	05 21.00	05 2.00	05 20.00	06 0.30	07 11.00	07 20.30	07 23.30	08 14.30	07 17.00	07 9.30	05 20.30
1937	04 8.30	06 2.30	05 8.00	06 2.00	06 6.30	07 17.00	08 2.30	08 5.00	08 20.00	07 23.00	07 15.30	06 2.30
1938	04 14.00	06 8.30	05 14.00	06 7.30	06 12.00	07 22.30	08 8.00	08 11.00	09 2.00	08 5.00	07 21.30	06 8.30
1939	04 20.00	06 14.30	05 19.30	06 13.30	06 18.00	08 4.30	08 14.00	08 16.30	09 8.00	08 10.30	08 3.00	06 14.30
1940	05 2.00	05 20.30	05 1.30	05 19.30	05 23.30	07 10.00	07 20.00	07 22.30	08 13.30	07 16.30	07 9.00	05 20.00
1941	04 8.00	06 2.00	05 7.30	06 1.00	06 5.30	07 16.00	08 2.00	08 4.30	08 19.30	07 22.30	07 15.00	06 2.00
1942	04 14.00	06 8.00	05 13.30	06 7.00	06 11.30	07 22.00	08 7.30	08 10.00	09 1.30	08 4.00	07 21.00	06 8.00
1943	04 19.30	06 14.00	05 19.00	06 13.00	06 17.30	08 3.30	08 13.30	08 16.00	09 7.00	08 10.00	08 2.30	06 13.30
1944	05 1.30	05 19.30	05 1.00	05 18.30	05 23.00	07 9.30	07 19.30	07 22.00	08 13.00	07 16.00	07 8.30	05 19.30
1945	04 7.30	06 1.30	05 7.00	06 0.30	06 5.00	07 15.30	08 1.00	08 3.30	08 19.00	07 21.30	07 14.00	06 1.00
1946	04 13.00	06 7.30	05 12.30	06 6.30	06 11.00	07 21.00	08 7.00	08 9.30	09 0.30	08 3.30	07 20.00	06 7.00
1947	04 19.00	06 13.00	05 18.30	06 12.00	06 16.30	08 3.00	08 12.30	08 15.30	09 6.30	08 9.30	08 2.00	06 13.00
1948	05 0.30	05 19.00	05 0.01	05 18.00	05 22.30	07 8.30	07 18.30	07 21.00	08 12.30	07 15.00	07 7.30	05 18.30
1949	04 6.30	06 0.30	05 6.00	06 23.00	06 4.00	07 14.30	08 0.30	08 3.00	08 18.00	07 21.00	07 13.30	06 0.30
1950	04 12.30	06 6.30	05 11.30	06 6.00	06 10.00	07 20.00	08 6.00	08 8.30	09 00.01	08 2.30	07 19.00	06 6.30

1951	04 18.00	06 12.30	05 17.30	06 11.00	06 15.30	08 2.00	08 11.30	08 14.30	09 5.30	08 8.30	08 1.00	06 12.00
1952	05 0.00	05 18.00	04 23.30	05 17.00	05 21.30	07 7.30	07 17.30	07 20.00	08 11.30	07 14.30	07 7.00	05 18.00
1953	04 6.00	06 0.00	05 5.00	05 23.00	06 3.30	07 13.30	07 23.30	08 2.00	08 17.00	07 20.00	07 12.30	05 23.30
1954	04 11.30	06 6.00	05 11.00	06 4.30	06 9.00	07 19.30	08 5.00	08 7.30	08 23.00	08 2.00	07 18.30	06 5.30
1955	04 17.30	06 11.30	05 16.30	06 10.30	06 15.00	08 1.00	08 11.00	08 13.30	09 5.00	08 8.00	08 0.30	06 11.30
1956	04 23.00	05 17.30	04 22.30	05 16.00	05 20.30	07 7.00	07 16.30	07 19.30	08 10.30	07 13.30	07 6.00	05 17.00
1957	04 5.00	05 23.00	05 5.30	05 22.00	06 2.30	07 13.00	07 22.30	08 1.00	08 16.30	07 19.30	07 12.00	05 23.00
1958	04 11.00	06 5.00	05 10.00	06 4.00	06 8.00	07 18.30	08 4.00	08 7.00	08 22.30	08 1.00	07 18.00	06 5.00
1959	04 16.30	06 11.00	05 16.00	06 9.30	06 14.00	08 0.30	08 10.00	08 13.00	09 4.00	08 7.00	07 23.30	06 10.30
1960	04 22.30	05 16.30	04 21.30	05 15.30	05 20.00	07 6.00	07 16.00	07 19.00	07 10.00	07 13.00	07 5.30	05 16.30
1961	04 4.30	05 22.30	05 3.30	05 21.30	06 2.00	07 12.00	07 22.00	08 0.30	08 16.00	07 19.00	07 11.30	05 22.30
1962	04 10.30	06 4.30	05 9.30	06 3.00	06 7.30	07 18.00	08 3.30	08 6.30	08 21.30	08 0.30	07 17.30	06 4.30
1963	04 16.00	06 10.30	05 15.30	06 9.00	06 13.30	07 23.30	08 9.30	08 12.00	09 3.30	08 6.30	07 23.00	06 10.30
1964	04 22.00	05 16.30	04 21.30	05 15.00	05 19.00	07 5.30	07 15.30	07 18.00	08 9.30	07 12.00	07 5.00	05 16.00
1965	04 4.00	05 22.00	05 3.00	05 20.30	06 1.00	07 11.30	07 21.00	08 0.00	08 15.00	07 18.00	07 11.00	05 22.00
1966	04 9.30	06 4.00	05 9.00	06 2.30	06 7.00	07 17.00	08 3.00	08 5.30	08 21.00	08 0.00	07 16.30	06 4.00
1967	04 15.30	06 4.30	05 15.00	06 8.30	06 12.30	07 23.00	08 8.30	08 11.30	09 2.30	08 5.30	07 22.00	06 9.30
1968	04 21.00	05 15.30	04 20.30	05 14.00	05 18.30	07 4.30	07 14.30	07 17.00	08 8.30	07 11.30	07 4.00	05 15.30
1969	04 2.30	05 21.00	05 2.30	05 20.00	06 0.00	07 10.30	07 20.00	07 23.00	08 14.30	07 17.00	07 10.00	05 21.00
1970	04 9.00	06 3.00	05 8.00	06 1.00	06 6.00	07 16.00	08 2.00	08 4.30	08 20.00	07 23.00	07 15.00	06 3.00
1971	04 14.30	06 8.30	05 13.00	06 7.00	06 11.30	07 22.00	08 7.30	08 10.30	09 2.00	08 5.00	07 21.30	06 8.30
1972	04 20.30	05 14.30	04 19.30	05 13.00	05 17.30	07 3.30	07 13.30	07 16.30	08 7.30	07 10.30	07 3.30	05 15.30
1973	04 2.00	05 20.00	05 1.00	05 19.00	05 23.00	07 9.30	07 19.00	07 22.00	08 13.00	07 16.30	07 9.00	05 20.30
1974	04 8.00	06 2.00	05 7.00	06 0.30	06 5.00	07 15.00	08 1.00	08 3.30	08 19.30	07 22.30	07 15.00	06 2.30
1975	04 14.00	06 8.00	05 13.00	06 6.30	06 10.30	07 21.00	08 6.30	08 9.30	09 1.00	08 4.00	07 21.00	07 2.30

1976	04 19.30	05 14.00	04 19.00	05 12.30	05 16.30	07 3.00	07 12.30	07 15.30	08 7.00	07 10.00	07 2.30	07 8.30
1977	04 1.30	05 20.00	05 1.00	05 18.30	05 22.30	07 9.00	07 18.30	07 21.30	08 12.30	07 16.00	07 8.30	07 14.30
1978	04 7.30	06 1.30	05 6.30	06 0.00	06 4.30	07 14.30	08 0.30	08 3.00	08 18.30	07 21.30	07 14.30	07 20.30
1979	04 13.00	06 7.30	05 18.30	06 6.00	06 10.00	07 20.30	08 16.00	08 9.00	09 0.30	08 3.30	07 20.30	06 7.30
1980	04 19.00	05 13.30	04 18.30	05 11.30	05 16.00	07 2.30	07 12.00	07 15.00	08 6.30	07 9.30	07 2.00	05 13.00
1981	04 1.00	05 19.00	05 0.00	05 17.30	05 22.00	07 8.00	07 18.00	07 20.30	08 12.00	07 15.00	07 8.00	05 19.00
1982	04 7.00	06 1.00	05 6.00	05 23.30	06 3.30	07 14.00	07 23.30	08 2.30	08 18.00	07 21.00	07 14.00	06 1.00
1983	04 12.30	06 7.00	05 12.00	06 5.00	06 9.30	07 19.30	08 5.30	08 8.30	09 0.00	08 3.00	07 19.30	06 6.30
1984	04 18.30	05 12.30	04 17.30	05 11.00	05 15.00	07 1.30	07 11.30	07 14.00	08 5.30	07 9.00	07 1.30	05 12.30
1985	04 0.00	05 18.30	04 23.00	05 16.30	05 21.00	07 17.30	07 17.00	07 20.00	08 11.30	07 14.30	07 7.30	05 18.30
1986	04 6.00	06 0.00	05 5.00	05 22.30	06 3.00	07 13.00	07 23.00	08 1.30	08 17.00	07 20.00	07 13.00	06 0.00
1987	04 12.00	06 6.00	05 11.00	06 4.00	06 8.30	07 18.30	08 4.30	08 7.30	08 23.00	08 2.00	07 19.00	06 6.00
1988	04 17.30	05 12.00	04 16.30	05 10.00	05 14.30	07 0.30	07 10.30	07 13.00	08 5.00	07 8.00	07 0.30	05 12.00
1989	03 23.30	05 17.30	04 22.30	05 16.00	05 20.00	07 6.30	07 16.00	07 19.00	08 10.30	07 13.30	07 6.30	05 17.30
1990	04 5.00	05 23.30	05 4.00	05 21.30	06 2.00	07 12.00	07 22.00	08 0.30	08 16.00	07 19.30	07 12.30	05 23.30
1991	04 11.00	06 5.00	05 10.00	06 3.30	06 7.30	07 18.00	08 3.30	08 6.30	08 22.00	08 1.00	07 18.00	06 5.00
1992	04 17.00	05 11.00	04 16.00	05 9.00	05 13.30	07 23.30	07 9.30	07 12.30	08 4.00	07 7.00	06 23.30	05 11.00
1993	03 22.30	05 16.30	04 21.30	05 15.00	05 19.30	07 5.30	07 15.30	07 18.00	08 9.30	07 12.30	07 5.30	05 17.00
1994	04 4.30	05 22.30	05 3.30	05 21.00	06 1.00	07 11.30	07 21.00	08 0.00	08 15.30	07 18.30	07 11.30	05 22.30
1995	04 10.00	06 4.30	05 9.00	06 2.30	06 6.30	07 17.00	08 3.00	08 6.00	08 21.30	08 0.30	07 17.30	06 4.30
1996	04 16.00	05 10.00	04 15.00	05 8.30	05 12.30	06 23.00	07 9.00	07 11.30	08 3.30	07 6.30	06 23.00	05 10.30
1997	03 22.00	05 16.00	04 21.00	05 14.30	05 18.30	07 5.00	07 14.30	07 17.30	08 9.00	07 12.30	07 5.00	05 16.30
1998	04 4.00	05 22.00	05 3.00	05 20.00	06 0.00	07 10.30	07 20.30	07 23.30	08 15.00	07 18.00	07 11.00	05 22.30
1999	04 10.00	06 4.00	05 9.00	06 2.00	06 6.00	07 16.30	08 2.30	08 5.00	08 21.00	08 0.00	07 17.00	06 4.00
2000	04 15.30	05 9.30	04 14.30	05 8.00	05 12.00	06 22.30	07 8.00	07 11.00	08 2.30	07 6.00	06 22.30	05 10.00

2001	03 21.30	05 15.30	04 20.30	05 14.00	05 18.00	07 4.00	07 14.00	07 17.00	08 8.30	07 11.30	07 4.30	05 16.00
2002	04 3.30	05 21.30	05 2.30	05 19.30	06 0.00	07 10.00	07 19.30	07 22.30	08 14.00	07 17.30	07 10.30	05 21.30
2003	04 9.00	06 3.00	05 8.00	06 1.00	06 5.30	07 15.30	08 1.30	08 4.30	08 20.00	07 23.00	07 16.00	06 3.30
2004	04 15.00	05 9.00	04 13.30	05 7.00	05 11.00	06 21.30	07 7.30	07 10.00	08 2.00	07 5.00	06 22.00	05 9.00
2005	03 20.30	05 15.00	04 19.30	05 13.00	05 17.00	07 3.30	07 13.00	07 16.00	08 7.30	07 10.30	07 3.30	05 15.00
2006	04 2.30	05 20.30	05 1.30	05 18.00	05 22.30	07 9.00	07 18.30	07 21.30	08 13.30	07 16.30	07 9.30	05 20.30
2007	04 8.30	06 2.30	05 7.00	06 0.30	06 4.30	07 14.30	08 0.30	08 3.30	08 19.00	07 22.30	07 15.30	06 2.30
2008	04 14.00	05 8.00	04 13.00	05 6.00	05 10.00	06 20.30	07 6.30	07 9.30	08 1.00	07 4.00	06 21.00	05 8.30
2009	03 20.00	05 14.00	04 18.30	05 12.00	05 16.00	07 2.00	07 12.00	07 15.00	08 6.30	07 10.00	07 3.00	05 14.00
2010	04 2.00	05 20.00	05 0.30	05 18.00	05 22.00	07 8.00	07 18.00	07 20.30	08 12.30	07 15.30	07 8.30	05 20.00
2011	04 7.30	06 1.30	05 6.00	05 23.30	06 3.30	07 13.30	07 23.30	08 2.30	08 18.30	07 21.30	07 14.30	06 2.00
2012	04 13.30	05 7.30	04 12.00	05 5.30	05 9.30	06 19.30	07 5.30	07 8.30	08 0.00	07 3.30	06 20.30	05 7.30

* Двенадцатый сезон по европейскому календарю принадлежит следующему году. То есть, в графе 1930 год, последний столбец (06 10.00), относится к 1931 году. Читать данные необходимо так: шестое января, тысяча девятьсот тридцать первого года, десять часов утра.

В таблице сезонов жирным шрифтом выделены годы с земной ветвью ЦЗЫ, а курсивом с небесным стволем ЦЗЯ — все годы, оканчивающиеся на четверку.

Китайские даосские и общенародные праздники

С последнего лунного дня года
по первый день первой луны
Китайский новый год

Один из самых основных праздников в Китае. Сейчас его официально принято именовать «праздником весны», что бы не путать с Новым годом, наступающим 31 декабря. Но для почти всего населения страны, именно этот день и соотносится с настоящим новым годом. В полночь все население выходит на улицы, проводятся праздничные шествия, хлопаются хлопушки и взрываются петарды для того, что бы отогнать злых духов.

Фактически, праздничные мероприятия продолжаются пять дней. Во второй день поклоняются богу воинов и богу богатства, на третий день поминают предков, на четвертый возвращается дух-хранитель дома.

Девятый день первой луны
День рождения Юй Ди,
«нефритового императора».



Десятый день первой луны
Даосы молятся духам пяти стихий, приносят
жертвы и просят об их покровительстве.

**Пятнадцатый день первой луны
Праздник фонарей.**

Очень большой праздник, он отмечается в первое полнолуние первой луны. Фактически именно он, подводит итог новогодним торжествам. В эту ночь по всему Китаю зажигаются сотни миллионов фонарей, озаряя своим светом улицы городов и сел.

**Второй день второй луны
Пробуждение дракона.**

Гадают о погоде. Дождь, посланный в этот день драконом, считается благоприятным предзнаменованием.

**Шестой день второй луны
День рождения правителя Востока, Дун Ван
Гуна.**

**Пятнадцатый день второй луны
День рождения Лао Цзы.**

**105-й день после зимнего солнцестояния
Праздник «холодной пищи и Чистого света»**

В этот день поминают предков, убираются на могилах, устраивают поминальные трапезы. Традиционно, в течение трех дней, в Китае в это время ничего не готовили на огне.

**Восьмой День четвертой луны
Рождение Будды Шакьямуни**

**Четырнадцатый день четвертой луны
День рождения Люй Дун Биня**

Пятый день пятой луны
Праздник пяти стихий
или праздник лодок-драконов

Шестой день шестой луны
День посвящен богу неба.

Тринадцатый день шестой луны
Праздник Лун Вана, царя драконов.

Девятнадцатый день шестой луны
День исчезновения Гуань Инь,
богини милосердия.

Двадцать четвертый день шестой луны
День рождения Бога войны Гуань Юя.

Первый день седьмой луны
Принято поминать умерших родственников.

Седьмой день седьмой луны
Праздник всех влюбленных.

В этот день, раз в году, на мосту из сорок встречаются небесный Волопас и Небесная ткачиха.

Пятнадцатый день седьмой луны
Считается, что в этот день в мир людей могут вернуться души недавно умерших людей. В каждой семье готовят специальные угощения, чтобы задобрить их.

Двадцать второй день седьмой луны
Праздник бога богатства

Пятый день восьмой луны
Праздник Бога грома, Люй Шэня.

Пятнадцатый день восьмой луны
Праздник середины осени.

В этот день выходили любоваться полной луной, готовили специальные лунные пряники. Считается очень большим и значимым праздником.

С первого по девятый день девятой луны
В эти дни даосы поклоняются девяти богам
Большой медведицы.

Девятый день девятой луны
Праздник двойной девятки

Очень большой праздник, по другому его еще называют праздником двойного Ян. Его принято отмечать в горах, на возвышенностях, пить настойку хризантем и готовить специальные праздничные обеды.

Двадцать седьмой день десятой луны
Праздник управителей пяти священных гор.

Шестнадцатый день одиннадцатой луны
Появление богини Гуань Инь

Зимнее солнцестояние

Раньше в этот день император приносил жертву небу, а население поднебесной молилось предкам. На настоящий момент, обычно просто готовится специальная праздничная еда и в некоторых семьях делают подношения предкам.

Восьмой день двенадцатой луны
Считается, что в этот день
Будда Шакьямуни достиг просветления.

Двадцать третий день двенадцатой луны
Проводы на небо духа домашнего очага.

Двадцать четвертый день двенадцатой луны
Цзяо Ван докладывает на небе о делах,
совершенных за прошедший год.

Двадцать пятый день двенадцатой луны
На землю сходит сам Нефритовый Император

С двадцать девятого дня.
Приготовления к новому году.

**Нижестоящие дни в КНР
также считаются праздничными:**

8 марта

Международный женский день

12 марта

День лесопосадок

1-2 мая

День труда

4 мая

День молодежи

2 воскресенье мая

День матери

1 июня

День защиты детей

3 воскресенье июня

День отца

1 июля

День основания Компартии Китая

1 августа

День основания

национальной освободительной армии Китая

1-2 октября

День основания КНР

Таблица правления династий и императоров

В Китае очень часто даты событий записывались так: «в пятый год правления императора Шэнцзу, восьмой день четвертого лунного месяца...» или «Во времена правления..., в год огненной собаки, в день Дин Вэй, в пятую стражу, случилось...».

То есть, чтобы понять о каком годе идет речь, необходимо знать время правления императоров. Поэтому список приводится ниже, но здесь необходимо знать, что чем более ранняя дата используется, тем она условнее. Среди китайцев до сих пор идут ожесточенные споры о годах правления очень многих, даже исторически достоверных сынов неба. Поэтому все даты ранее тысячного года являются весьма приблизительными, скорее, даже условными. Такая практика, на самом деле, зачастую встречается не только в Китае, но и в странах западного мира.

Достаточно вспомнить самый известный пример с рождением Иисуса и временем правления Ирода. Ирод в соответствии с историческими хрониками умер в 4 г. до н.э. Но! Каким же образом в таком случае он мог дать приказ о казни младенцев? Здесь есть три возможности: либо не верны годы правления, и этот царь жил дольше, либо сейчас иной год, или же история с истреблением младенцев выдумана и просто отражает жестокость правления. Такие несуразицы в истории встречаются достаточно часто, а в случае с Китайскими императорами – регулярно.

Принято вести отсчет императоров с Хуан Ди, в отношении правителей до него слово «император» обычно просто не употребляется.

Имя	Английское	Китайское	Годы правления	Династия
Фу-Си (Тай Хао)	Fuxi	伏羲	Ранее 2800 лет до н.э.	Легендарные императоры-основатели «Эпоха пяти легендарных императоров», считается с момента начала правления Хуан-Ди*
Шэн-Нун (Ян Ди)	Shennong, Yan Di	神農 神農	2737 до н.э. – 2697 до н.э.	
Хуан-Ди, Желтый император	Huang Di, Gongsun	黃帝	2697 до н.э. – 2597 до н.э.	
Чжуаньской Гао Ян	Zhuanxu, Gaoyang	顓頊 顓頊 高陽	2490 до н.э. – 2413 до н.э.	
Ку (Ди-ку)	Ku	帝嚳	2412 до н.э. – 2343 до н.э.	
Яо (Яо из княжества Тан)	Tang Yao	唐堯	2333 до н.э. – 2234 до н.э.	
Шунь (Шунь из княжества Юй)	Youyu-shi	虞舜	2233 до н.э. – 2184 до н.э.	

Имя	Англий- ское	Китай- ское	Годы правления	Династия
Юй	Yu	禹 大禹	2070 до н.э. – 1600 до н.э.	Легендарная династия «СЯ» Xia Dynasty 夏朝 (夏历农历阴历)
Ци	Qi	啟		
Тай Кан	Tai Kang	太康		
Чжун Кан	Zhong Kang	仲康		
Сянь	Xiang	相		
Шао Кан	Shao Kang	少康		
Чжу	Zhu	杼		
Хуай	Huai	槐		
Ман	Mang	芒		
Се	Xie	泄		
Бу Цзян	Bu Jiang	不降		
Цзюн	Jiong	扃		
Цзинь	Jin	廛		
Кун Цзя	Kong Jia	孔甲		
Гао	Gao	皋		
Фа	Fa	發		
Цзе	Jie	桀		

Имя	Англий- ское	Ки- тай- ское	Годы правления	Династия
Тан (Чэн-тан)	Tang	湯	1600 до н.э.- 1587 до н.э.	Династия ШАН-ИНЬ Shang Dy- nasty 商
Вай Бин	Wai Bing	外丙	1587 до н.э.- 1584 до н.э.	
Чжун Жэнь	Zhong Ren	仲壬	1584 до н.э.- 1580 до н.э.	
Тай Цзя	Tai Jia	太甲	1580 до н.э.- 1577 до н.э.* 1574 до н.э.- 1567 до н.э.	
Во Дин	Wo Ding	沃丁	1567 до н.э.- 1300 до н.э.	
Тай Гэн	Tai Geng	太庚		
Сяо Цзя	Xiao Jia	小甲		
Юн Цзи	Yong Ji	雍己		
Тай У	Tai Wu	太戊		
Чжун Дин	Zhong Ding	仲丁		
Вай Жэнь	Wai Ren	外壬		
Хэ Дань Цзя	He Dan Jia	河亶甲		
Цзу И	Zu Yi	祖乙		
Цзу Синь	Zu Xin	祖辛		
Во Цзя	Wo Jia	沃甲		
Цзу Дин	Zu Ding	祖丁		
Нань Гэн	Nan Geng	南庚		
Ян Цзя	Yang Jia	陽甲		

Император Тай-цзя процарствовал три года. [Он был] неумным, жестоким и бесчеловечным, не следовал примеру [Чэн-]тана, нарушал добродетели, вот почему И-инь сослал его в Тунгун. Три года И-инь управлял вместо него государством и принимал на аудиенциях владетельных князей. Император Тай-цзя, прожив в Тунгуне три года, раскаялся в ошибках, осудил себя за них и обратился к добру, тогда И-инь встретил императора Тай-цзя и вручил ему [вновь] управление. Император Тай-цзя совершенствовал добродетели, и князья все вернулись [под власть] Инь, а в народе благодаря этому [установилось] спокойствие. И-инь восхвалял Тай-цзя и написал сочинение “Почтения Тай-цзя” в трех частях, в которых превозносил императора Тай-цзя и называл его Тай-цзуном – “Великим родоначальником”.

Сыма Цянь, «Исторические записки».

Имя	Англий- ское	Китай- ское	Годы правления	Династия
Пань Гэн	Pan Geng	盤庚	1300 до н.э. - 1251 до н.э.	Династия ШАН- ИНЬ Shang Dy- nasty 商
Сяо Син	Xiao Xin	小辛		
Сяо И	Xiao Yi	小乙		
У Дин	Wu Ding	武丁	1250 до н.э.- 1192 до н.э.	
Цзу Гэн	Zu Geng	祖庚	1191 до н.э.- 1148 до н.э.	
Цзу Цзя	Zu Jia	祖甲		
Линь Синь	Lin Xin	廩辛		
Гэн Дин Кан Дин	Geng Ding (Kang Ding)	庚丁 康丁		
У И	Wu Yi	武乙	1147 до н.э.- 1113 до н.э.	
Тай Дин Вэнь Дин	Tai Ding (Wen Ding)	太丁 文丁	1112 до н.э. - 1102 до н.э.	
Ди И	Di Yi	帝乙	1101 до н.э. - 1076 до н.э.	
Ди Синь Цзы Чжоу	Di Xin Zi Zhou	帝辛 子紂	1075 до н.э. - 1046 до н.э.	
У-ван Цзи Фа	Wuwang Ji Fa	武王 姬發	1046 до н.э.- 1043 до н.э.	Династия западная ЧЖОУ Western Zhou Dy- nasty 西周
Чэн-ван Цзи Сун	Chengwang Ji Song	成王 姬誦	1042 до н.э.- 1021 до н.э.	
Кан-ван Цзи Чжао	Kangwang Ji Zhao	康王 姬釗	1020 до н.э.- 996 до н.э.	
Чжао-ван Цзи Ся	Zhaowang Ji Xia	昭王 姬瑕	995 до н.э.- 977 до н.э.	
Му-ван Цзи Мань	Muwang Ji Man	穆王 姬滿	976 до н.э.- 922 до н.э.	
Гун-ван Цзи Иху	Gongwang Ji Yihu	共王 姬穉	922 до н.э.- 900 до н.э.	

И-ван Цзи Цзянь	Yiwang Ji Jian	懿王 姬譚	899 до н.э.- 892 до н.э.
Сяо-ван Цзи Пи- фан	Xiaowang Ji Pifang	孝王 姬辟方	891 до н.э.- 886 до н.э.
И-ван Цзи Се	Yiwang Ji Xie	夷王 姬嬖	885 до н.э.- 878 до н.э.
Ли-ван Цзи Ху	Liwang Ji Hu	厲王 姬胡	877 до н.э.- 841 до н.э.
Гунхэ*	Gonghe	共和	841 до н.э.- 828 до н.э.
Сюань- ван Цзи Цзин	Xuanwang Ji Jing	宣王 姬靜	827 до н.э.- 782 до н.э.
Ю-ван Цзи Гун- шэн	Youwang Ji Gongsheng	幽王 姬宮涅	781 до н.э.- 771 до н.э.

*Во времена правления Ли-вана проводится очень жесткая политика в отношении купцов, торговцев и ремесленников, что привело к восстанию. В его результате, Ли-ван был вынужден бежать, а правителем страны становится ставленник аристократии, вошедший в историю как Гунхэ. Кстати, данная дата считается достаточно точной. Именно с нее во многих справочниках начинают вести официальную хронологию.

Имя	Английское	Китайское	Годы правления	Династия
Пин Ван	Pingwang	平王	770 до н.э.- 720 до н.э.	Династия восточная ЧЖОУ* Eastern Zhou Dy- nasty 东周
Хуан Ван	Huanwang	桓王	719 до н.э.- 697 BC	
Чжуан Ван	Zhuangwang	莊王	696 до н.э.- 682 BC	
Си Ван Ли Ван	Xi wang Liwang	釐王	681 до н.э.- 677 до н.э.	
Хуйван	Huiwang	惠王	676 до н.э.- 652 до н.э.	
Сян Ван	Xiangwang	襄王	651 до н.э.- 619 до н.э.	
Цин Ван	Qingwang	頃王	618 до н.э.- 613 до н.э.	
Куан Ван	Kuangwang	匡王	612 до н.э.- 607 до н.э.	
Дин Ван	Dingwang	定王	606 до н.э.- 586 до н.э.	
Цзянь Ван	Jianwang	簡王	585 до н.э.- 572 до н.э.	
Лин Ван	Lingwang	靈王	571 до н.э.- 545 до н.э.	
Цзин Ван	Jingwang	景王	544 до н.э.- 521 до н.э.	
Дао Ван	Daowang	悼王	520 до н.э.	
Цзин Ван	Jingwang	敬王	519 до н.э.- 476 до н.э.	
Юань Ван	Yuanwang	元王	475 до н.э.- 469 до н.э.	
Чжэнь Дин Ван	Zhendingwang	貞定王	468 до н.э.- 442 до н.э.	
Ай Ван	Ai wang	哀王	441 до н.э.	
Си Ван	Siwang	思王	441 до н.э.	

Као Ван	Kaowang	考王	440 до н.э.- 426 до н.э.
Вэй Ле Ван	Weiliewang	威烈王	425 до н.э.- 402 до н.э.
Ань Ван	Anwang	安王	401 до н.э.- 376 до н.э.
Ле Ван	Liewang	烈王	375 до н.э.- 369 до н.э.
Сянь Ван	Xianwang	顯王	368 до н.э.- 321 до н.э.
Шэнь Цзин Ван	Shenjingwang	慎靖王	320 до н.э.- 315 до н.э.
Нань Ван	Nanwang	赧王	314 до н.э.- 256 до н.э.
Хуй ван**	Huiwang	惠王	255 до н.э.- 249 до н.э.

*Часть времени династии Восточная Чжоу соотносят с периодом «Весны и Осени» – 722 до н. э. – 453 до н.э, свое название он получил по летописи, в которой описан, Чюнь Цю (Весны-Осени) (春秋). А часть – с «Периодом Сражающихся Царств» (战国) – 475 до н. э. – 221 до н. э., когда семь государств боролись друг с другом за гегемонию.

** Многие историки не принимают его за правителя, так как, хотя он и был провозглашен правителем от фамилии Цзи, но реальной власти так и не получил.

Имя	Английское	Китайское	Годы правления	Династия
Чжаосян Ван	Zhāoxiāng Wáng	昭襄王	255 до н.э. - 250 до н.э.	Династия Цинь Qin Dynasty 秦
Сяовэнь Ван	Xiàowén Wáng	孝文王	250 до н.э.	
Чжуансян Ван	Zhuāngxiāng Wáng	莊襄王	249 до н.э. - 247 до н.э.	
(Цинь) Ши Хуанди* Ин Чжэн	Shi Huang Di Ying Zheng	始皇帝 嬴政	246 до н.э. - 210 до н.э.	
Эр Ши Хуанди Ин Ху Хай	Er Shi Huang Di Ying Hu Hai	二世皇帝 嬴胡亥	209 до н.э. - 207 до н.э.	
Ин Цзы Ин**	Ying Zi Ying	嬴子嬰	207 до н.э.	

* Непосредственное окончательное образование царства Цинь, как единой империи, объединившей все страны, произошло в 221 до н.э., во время правления Ин Чжэна, который впоследствии принял титул Император (Хуанди). Его правление вошло в историю как одно из величайших (Начало строительства Великой китайской стены, терракотовая армия...), но одновременно и крайне жестоких.



** Был посажен на престол Чжао Гао -207 до н.э., первым министром империи.

Имя	Английское	Китайское	Годы правления	Династия
Гао Цзу Лю Бан	Gao Zu Liu Bang	高祖 劉邦	206 до н.э. - 195 до н.э.	Династия Хань* Han Dynasty 汉
Лю Ин Хуйди	Liu Ying Hui Di	劉盈 惠帝	194 до н.э. - 188 до н.э.	
Шао Ди (Гун) Лю Гун	Shao Di (Gong) Liu Gong	少帝 劉恭	188 до н.э. - 184 до н.э.	
Шао Ди (Хун) Лю Хун	Shao Di (Hong) Liu Hong	少帝 劉弘	184 до н.э. - 180 до н.э.	
Вэнь Ди Лю Хэн	Wen Di Liu Heng	文帝 劉恆	179 до н.э. - 157 до н.э.	
Цзин Ди Лю Ци	Jing Di Liu Qi	景帝 劉啟	156 до н.э. - 141 до н.э.	
У Ди Лю Чэ	Wu Di Liu Che	武帝 劉徹	140 до н.э. - 87 до н.э.	
Чжао Ди Лю Фу- лин	Zhao Di Liu Fuling	昭帝 劉弗陵	86 до н.э. - 74 до н.э.	
Принц Чан И (Ван) Лю Хэ	The Prince of Changyi Liu He	昌邑王 海昏侯 劉賀	74 до н.э.	
Хуань Ди (Сюань Ди) Лю Сюнь	Xuan Di Liu Xun	宣帝 劉詢	73 до н.э. - 49 до н.э.	
Юань Ди Лю Ши	Yuan Di Liu Shi	元帝 劉奭	48 до н.э. - 33 до н.э.	
Чэн Ди Лю Ао	Cheng Di Liu Ao	成帝 劉駘	32 до н.э. - 7 до н.э.	
Ай Ди Лю Синь	Ai Di Liu Xin	哀帝 劉欣	6 до н.э. - 1 до н.э.	
Пин Ди Лю Кань	Ping Di Liu Kan	平帝 劉衎	1 до н.э. - 5	

Жуцзы Ин Лю Ин	Ruzi Ying Liu Ying	孺子嬰 劉嬰	6 - 8	
Ван Ман (регент) Первый импера- тор дина- стии Синь	Xin Dy- nasty of Wang Mang	王莽	9 - 23	
Гэн Ши (Ди) Лю Сю- ань	Geng Shi Di Liu Xuan	更始帝 劉玄	23 - 25	
Гуан У Ди Лю Сю	Guang Wu Di Liu Xiu	光武帝 劉秀	25 - 57	
Мин Ди Лю Чжу- ан	Ming Di Liu Zhuang	明帝 劉莊	58 - 75	
Чжань Ди Лю Да	Zhang Di Liu Da	章帝 劉坦	76 - 88	
Хэ Ди Лю Чжао	He Di Liu Zhao	和帝 劉肇	89 - 105	
Шан Ди Лю Лун	Shang Di Liu Long	殤帝 劉隆	106	
Ань Ди Лю Ху	An Di Liu Hu	安帝 劉祜	106 - 125	
Шао Ди Лю И	Shao Di Liu Yi	少帝 劉懿	125	
Шунь Ди Лю Бао	Shun Di Liu Bao	順帝 劉保	125 - 144	
Чун Ди Лю Бин	Chong Di Liu Bing	冲帝 劉炳	144 - 145	
Чжи Ди Лю Цзу- ань	Zhi Di Liu Zuan	質帝 劉纘	145 - 146	
Хуань Ди Лю Чжи	Huan Di Liu Zhi	桓帝 劉志	146 - 168	

Лин Ди Лю Хун	Ling Di Liu Hong	靈帝 劉宏	168 – 189
Шао Ди Хуннун- ский принц Лю Бянь	Shao Di, the Prince of Hongnong Liu Bian	少帝 弘農王 劉辯	189
Сянь Ди Лю Се	Xian Di Liu Xie	獻帝 劉協	189 – 220

* Обычно делят на Западную Хань (西汉) 206 до н.э. – 25 н.э. и Восточную Хань (东汉) 25 – 220 годы.

С 300 г. на территории Китая существовали так называемые十六国 «шестнадцать варварских государств»:

Название государства	Китайское	Годы существования
Чэн	成汉	303–347
Северная Хань	汉赵	304–329
Поздняя Чжао	后赵	319–351
Ранняя Лян	前凉	313–376
Поздняя Лян	后凉	386–403
Западная Лян	西凉	400–421
Северная Лян	北凉	397–439
Южная Лян	南凉	397–414
Ранняя Цинь	前秦	351–394
Поздняя Цинь	后秦	384–417
Западная Цинь	西秦	385–431
Ранняя Янь	前燕	348–370
Поздняя Янь	后燕	386–409
Северная Янь	北燕	409–436
Южная Янь	南燕	398–410
Ся	夏国	407–431

Троецарствие

Имя	Английское	Китайское	Годы правления	Династия
Вэнь Ди Цао Пи	Wen Di Cao Pi	文帝 曹丕	220-226	Царство Вэй Wei or Cao Wei 魏
Мин Ди Цао Жуй	Ming Di Cao Rui	明帝 曹叡	226-239	
Ци Ван Цао Фан	Qi Wang Cao Fang	齊王 曹芳	239-254	
Гао Гуй Сян Гун Цао Мао	Gao Gui Xiang Gong Cao Mao	高貴鄉公 曹髦	254-260	
Юань Ди Цао Хуань	Yuan Di Cao Huan	元帝 曹奐	260-265	

Имя	Английское	Китайское	Годы правления	Династия
Чжао Ле Ди Лю Бэй	Zhao Lie Di Liu Bei	昭烈帝 劉備	221-223	Царство Шу Хуань Shu Han 蜀漢
Хоу Чжу Лю Чань	Hou Zhu Liu Xhan	後主 劉禪	223-263	

Имя	Английское	Китайское	Годы правления	Династия
Да Ди Сунь Цюань	Da Di Sun Quan	大帝 孫權	222-252	Царство У Wu 吳
Куай Ци Ван Сунь Лян	Kuai ji wang Sun Liang	會稽王 孫亮	252-258	
Цзин Ди Сунь Сю	Jing Di Sun Xiu	景帝 孫林	258-264	
У Чэн Хоу Сунь Хао	Wu Cheng Hou Sun Hao	烏程侯 孫皓	264-280	

Имя	Английское	Китайское	Годы правления	Династия
У Ди Сыма Янь Аньши	Wu Di Sima Yan Anshi	武帝 司馬炎(安世)	265-290	Династия ЦЗИНЬ* Jin Dynasty 晉
Хуй Ди Сыма Чжун Чжэнду	Hui Di Sima Zhong Zhengdu	惠帝 司馬衷(正度)	290-306	
Хуай Ди Сыма Чи Фэнду	Huai Di Sima Chi Fengdu	懷帝 司馬熾 (豐度)	307-311	
Мин Ди Сыма Е Яньци	Min Di Sima Ye Yanqi	愍帝 司馬鄴(彥旗)	313-317	
Юань Ди Сыма Жуй Цзин Вэнь	Yuan Di Sima Rui Jing Wen	元帝 司馬睿(景文)	317-322	
Мин Ди Сыма Шао Да- оцзи	Ming Di Sima Shao Daoji	明帝 司馬紹(道畿)	322-325	
Чэн Ди Сыма Ян Ши- гэнь	Cheng Di Sima Yan Shi- gen	成帝 司馬衍(世根)	325-342	
Кан Ди Сыма Юэ Ши- тун	Kang Di Sima Yue Shi- tong	康帝 司馬岳(世同)	342-344	
Му Ди Сыма Дань Пэнцзи	Mu Di Sima Dan Pengzi	穆帝 司馬聃(彭子)	345-361	
Ай Ди Сыма Пи Ци- аньлин	Ai Di Sima Pi Qianling	哀帝 司馬丕(千齡)	361-365	
Хай Си Гун Сыма И Янлин	Hai Xi Gong Sima Yi Yanling	海西公 司馬奕(延齡)	365-371	
Цзянь Вэнь Ди Сыма Ю Дао- вань	Jian Wen Di Sima Yu Daowan	簡文帝 司馬昱(道萬)	371-372	

Сяо У Ди Сыма Яо Чан- мин	Xiao Wu Di Sima Yao Changming	孝武帝 司馬曜(昌明)	372-396	
Ань Ди Сыма Дэцзун	An Di Sima Dezong	安帝 司馬德宗	396-418	
Гун Ди Сыма Дэвэнь	Gong Di Sima Dewen	恭帝 司馬德文	419-420	

* Разделяют на западную Цзинь (西晋) 265 – 316 и восточную Цзинь (东晋) 317 – 420.

420–479: Династия СУН

420–422 Уди (Лю Юй)

423–424 Шаоди

424–454 Вэньди

454–465 Сяоуди

465 Цяньфэйди

465–473 Минди

473–477 Хоуфэйди

477–479 Шуньди

479–502: Династия ЦИ

479–482 Гаоди (Сяо Даочэн)

483–494 Уди

494 Юйлинь-ван

494 Гун-ван

494–499 Минди

499–501 Дунхуньхоу

501–502 Хэди

502–557: Династия ЛЯН

502–549 Уди (Сяо Янь)

550–552 Цзяньвэньди

552 Улин-ван

552–555 Юаньди

555–557 Цзинди

557–589: Династия ЧЭНЬ

557–559 Уди (Чэнь Басянь)

560–567 Вэньди

567–569 Фэйди

569–583 Сюаньди

583–589 Хоучжу (Чэнь Шубао)

555–587: Династия ПОЗДНЯЯ ЛЯН

555–562 Сюаньди (Сяо Ча)

562–586 Минди

586–587 Цзюйгун

386–581: Северные династии (БЭЙ ЧАО)

386–534: Династия СЕВЕРНАЯ ВЭЙ

386–420 Даоуди (Тоба Гуй)

420–424 Минюаньди (Тоба Сы)

424–452 Тайуди (Тоба Тао)

452 Инь (Тоба Юй)

452–466 Вэньчэнди (Тоба Цаюань)

466–471 (Сяньвэнди (Тоба Хун)

471–499 Сяовэнди (Тоба Хун, Юань Хун)

500–516 Сюаньуди (Тоба Ко, Юань Ко)

516–528 Сяоминди (Тоба Сюй, Юань Сюй)

528–530 Сяочжуанди (Тоба Цзыю, Юань Цзыю)

530–531 Дунхай-ван (Юань Е)

531–532 Цяньфэйди (Цзэ Миньди, Юань Гун)

531–532 Хоуфэйди (Юань Лан)

532–534 Сяоуди (Юань Сю)

534–550: Династия ВОСТОЧНАЯ ВЭЙ

534–550 Сяоцзинди (Юань Шаньцзянь)

534–556: Династия ЗАПАДНАЯ ВЭЙ

535–551 Вэнди (Юань Баоцзюй)

552–554 Фэйди (Юань Цинь)

554–557 Гунди (Юань Ко)

550–577: Династия СЕВЕРНАЯ ЦИ

- 550–559 Вэньсюаньди (Гао Ян)
- 560 Фэйди (Гао Инь)
- 560–461 Сяочжаоди (Гао Янь)
- 561–565 Учэнди (Гао Чжань)
- 565–577 Хоучжу (Вань Гун, Гао Вэй)
- 577 Ючжу (Гао Хэн)

557–581: Династия СЕВЕРНАЯ ЧЖОУ

- 557 Миньди (Юйвэнь Цзюэ)
- 557–561 Минди
- 561–578 Уди (Юйвэнь Юн)
- 579 Сюаньди
- 579–581 Цзинди

581–618: Династия СУЙ**581–604 Вэньди (Ян Цзянь)****605–617 Янди (Ян Гуан)****617–618 Гунди (Ян Ю)****618–907: Династия ТАН**

- 618–626 Гаоцзун (Ли Юань)
- 627–649 Тайцзун (Ли Шиминь)
- 650–683 Гаоцзун (Ли Чжи)
- 684 Чжунцзун (Ли Сянь)
- 684–690 Жуйцзун (Ли Дань)
- 690–705 Ухоу (У Цзэтянь)
- 705–710 Чжунцзун (Ли Сянь)
- 710 Шанди (Ли Чунмао)
- 710–712 Жуйцзун (Ли Дань)
- 712–756 Сюаньцзун (Ли Лунци)
- 756–762 Суцзун (Ли Хэн)
- 762–779 Дайцзун (Ли Юй)
- 780–805 Дэцзун (Ли Гуа)
- 805 Шаньцзун (Ли Сун)

806–820 Сяньцзун (Ли Чунь)

821–824 Муцзун (Ли Хэн)

825–827 Цзинцзун (Ли Чжань)

827–840 Ваньцзун (Ли Ан)

841–846 Уцзун (Ли Чань)

847–859 Сюаньцзун (Ли Чань)

860–873 Ицзун (Ли Цуй)

874–888 Сицзун (Ли Янь, Сюань)

889–904 Чжаоцзун (Ли Е, Цзэ)

905–907 Айди (Ли Чжу)

907–960 Период ПЯТИ ДИНАСТИЙ (У ДАЙ)

907–923 Династия ПОЗДНЯЯ ЛЯН

907–912 Тайцзу (Чжу Вэнь, Хуан)

912–913 Чжу Югуй

913–923 Моду (Чжу Ючжэн, Тянь)

923–937 Династия ПОЗДНЯЯ ТАН

923–926 Чжуанцзун (Ли Цуньсюй)

926–933 Минцзун (Ли Сюань)

934 Миньди (Ли Цунхоу)

934–937 Моду (Ли Цункэ, Лу-ван)

936–947 Династия ПОЗДНЯЯ ЦЗИНЬ

930–942 Гаоцзу (Ши Цзинтан)

943–947 Чуди (Ши Чжунгуй)

947–950 Династия ПОЗДНЯЯ ХАНЬ

947–948 Гаоцзу (Лю Чжюань)

949–950 Иньди (Лю Чэню)

951–960 Династия ПОЗДНЯЯ ЧЖОУ

951–954 Тайцзу (Го Вэй)

955–959 Шицзун (Чай Жун)

960–960 Гунди (Го Цзунсюнь)

960–1279: Династия СУН

960–1127: Северная СУН

- 960–76 Тайцзу (Чжао Куанинь)
976–992 Тайцзун (Чжао Куани)
998–1022 Чжэньцзун (Чжао Хан)
1023–1063 Жэньцзун (Чжао Чжэнь)
1064–1067 Инцзун (Чжао Шу)
1068–1085 Шэньцзун (Чжао Сюй)
1086–1100 Чжэцзун (Чжао Суй)
1101–1126 Хуэйцзун (Чжао Ци)
1126–1127 Циньцзун (Чжао Хаунь)
1127–1279 Южная СУН
1127–1162 Гаоцзун (Чжао Гоу)
1163–1189 Сяоцзун (Чжао Шэнь)
1190–1194 Гуанцзун (Чжао Дунь)
1195–1224 Нинцзун (Чжао Ко)
1225–1264 Лицзун (Чжао Юнь)
1265–1274 Дуцзун (Чжао Ци)
1275–1276 Гунцзун (Чжао Сянь)
1276–1278 Дуаньцзун (Чжао Ши)
1278–1279 Ди Бин (Чжао Бин)

916-1125: Киданьское государство ЛЯО

1124-1211: Западное ЛЯО

1032-1227: Государство СЯ

1115-1234: Чжурчжэньское государство ЦЗИНЬ

1280–1368: Монгольская династия ЮАНЬ

- 1280–1294 Шицзу (Кубилай)
1295–1307 Чэнцзун (Тэмур)
1308–1311 Уцзун (Хайшань)
1312–1320 Жэньцзун (Аюрбари-Бхадра)
1321–1323 Инцзун (Судхибала)
1324–1328 Тайдинди (Эссен-Тэмур)
1328 Ючжу (Алицзиба)
1328–1329 Вэньцзун (Тог-Тэмур)

- 1329 Минцзун (Кусала)
1329–1332 Вэньцзун (Тог-Тэмур)
1332 Нинцзун (Иринчинбал)
1333–1368 Хуэйцзун (Тогон-Тэмур)

1368–1644: Династия МИН

- 1368–1398 Тайцзу (Чжу Юаньчжан)
1399–1402 Хуэйди (Чжу Юньвэнь)
1403–1424 Чэнцзу (Чжу Ди)
1425 Жэньцзун (Чжоу Гаочи)
1426–1435 Сюаньцзун (Чжу Чжаныци)
1436–1449 Инцзун (Чжу Цичжэнь)
1450–1457 Дайцзун (Чжу Циюй)
1457–1464 Инцзун
1465–1487 Сяньцзун (Чжу Цзяньшэнь)
1488–1505 Сяоцзун (Чжу Ютан)
1506–1521 Уцзун (Чжу Хоучжао)
1522–1567 Шицзун (Чжу Хоуцзун)
1567–1572 Муцзун (Чжу Цзайхоу)
1573–1620 Шаньцзун (Чжу Ицзюнь)
1620 Гуацзун (Чжу Чанло)
1621–1627 Сицзун (Чжу Юцзяо)
1628–1644 Сыцзун (Чжу Юцзянь)

1645–1662: Династия ЮЖНАЯ МИН

- 1645 Фуван (Чжу Юсун)
1645–1646 Танван (Чжу Юйцзянь)
1647–1662 Гуйван (Чжу Юлан)

1616-1636: Чаньчжурская династия ПОЗДНЯЯ ЦЗИНЬ

- 1616-1626 Нурхаци (Тай-цзу)
1627-1636 Тай-цзун (Хуан Тай-ци)
1636-1643 Тай-цзун (Хуан Тай-ци)

1644–1911: Маньчжурская династия ЦИН

1644–1661 Шицзу (Фулинь, Шуньчжи)

1663–1722 Шэнцзу (Сюань Е, Канси)

1723–1735 Шицзун (Инь Член, Юнчжэн)

1736–1796 Гаоцзун (Хун Ли, Цяньлун)

1796–1820 Жэньцзун (Юн Янь, Цзяцин)

1821–1850 Сюаньцзун (Минь Нин, Даогуан)

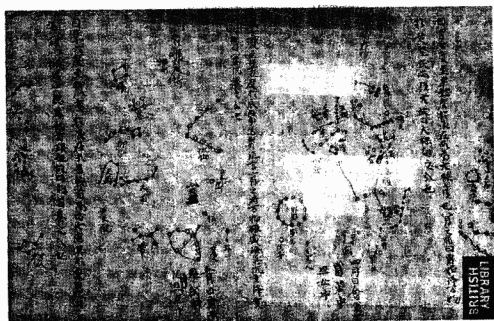
1851–1861 Вэньцзун (И Чжу, Сяньфын)

1862–1875 Муцзун (Цзай Чунь, Тунчжи)

1875–1908 Дэцзун (Цзай Тяй, Гуанской)

1909–1911 Пу И, (Сюаньтун)

Древние схемы звездного неба



ПОСЛЕСЛОВИЕ

Порывом для начала работы над данной книгой стало состояние полок книжных магазинов. Становится грустно, когда, заходя в отдел восточной литературы, подходи к разделу «фэн-шуй», видишь удручающую картину. Очень часто, нет вообще ни одной книги, идущей далее рассмотрения двенадцати знаков китайского календаря. В то же время, еще во времена СССР, было издано достаточное количество серьезных трудов и исторических переводов, посвященных древнекитайской культуре. Конечно, они рассматривались только в рамках изучения истории востока, а не в качестве альтернативной картины мира. Но, тем не менее, была накоплена великолепная база информации, пожалуй, одна из наилучших в западных странах. Она никуда не делась и ныне, все тексты лежат на полках Ленинской библиотеки, вот только все эти исследования, как правило, известны лишь очень узкому слою. Впрочем, данная книга в корне отличается от всего, что можно найти в трудах китаистов, она не призвана доказывать, когда именно возникла та или иная система предсказательных техник, она призвана показать эту систему и рассказать о ее реальном применении, как минимум. Как максимум, обратить внимание на то, что существуют **знания**, способные изменить современные представления о мире. Не заменить на предположения и слепую веру, а дополнить существующую базу. Раскрыть связи малого и большого, стать ключом, открывающим для человека новые горизонты. Надеюсь, хотя бы часть задач была решена, и Вы сумели найти что-то полезное для себя лично.

Спасибо всем читателям!

СПИСОК ИСПОЛЬЗОВАННОЙ ЛИТЕРАТУРЫ

1. Журнал ЮТ. №9, 1991. с.29
2. Эстетика Бытия и эстетика текста в культурах среднего Востока. – М.: Издательская фирма «Восточная литература» РАН, 1995
3. Го юй (речи царств): Пер. с кит. Таскин В.С. – М.: , Наука, 1987
4. Хань Юй. Лю Цзун-юань. Избранное (Серия «Классическая проза Востока»). М., «Художественная литература», 1979
5. Богачихин М.М. Таинственная Ци и пути к бессмертию. Т II. Часть 2. Запорожье, АИФ "Иннофонд", 1991.
6. Вильгельм Р., Вильгельм Г. Понимание "И-цзин". Перевод с англ. Курносовой В.Б. М., "Алетейа", 1998.
7. Лу Куань Юй. Даосская йога. Алхимия и бессмертие. Перевод Торчинов Е. А.. Санкт-Петербург, ОРИС, 1993
8. Большой китайско-русский словарь по русской графической системе в четырех томах (словарь Ошанина). Москва, 1984.
9. Уроки Вэнь Ванна. Книга перемен. Перевод с китайского Виноградский Б. Б. – М.: Гермитаж-пресс, 2006
10. Сыма Цянь. Исторические записки. Т. I., Пер. с кит. Р. В. Вяткина и В. С. Таскина, Москва, Восточная литература. 1972
11. Сыма Цянь. Исторические записки ("Ши цзи"). Т. II; Пер. с кит. и коммент. Р.В. Вяткина и В.С. Таскина; Под общ. ред. Р.В. Вяткина. — Изд. 2-е, испр. и доп. под ред. А.Р. Вяткина. — М.: Вост. лит., 2003.
12. Сыма Цянь. Исторические записки ("Ши цзи"), Т. IV. Пер. с кит., предисл. и коммент. Р.В. Вяткина. М., 1986.

13. The Mathematics of the Chinese Calendar, Helmer Aslaksen, Department of Mathematics National University of Singapore, 2005.
14. Structural Constellations (Excursus on the drawings of Josef Albers c. 1950–1960), Anthony W. Auerbach, Slade School of Fine Art University College London, 2003
15. Fengshui and Destiny, by Raymond Lo, Tynron Press, England, 1992

Кроме того, я думаю, для всех вполне понятно и естественно, что любой человек, серьезно изучая какой-то вопрос, начинает просматривать и читать множество литературы, ходить на доклады и лекции, участвовать в конференциях. Какой-то процент от изученного материала всегда принадлежит тем людям, кто впервые разгадали это, но упомянуть их, или даже всего лишь вспомнить, кто именно впервые вывел на решение определенной проблемы, просто нереально.

Если кто-то с этим не согласен, то пусть попробует вспомнить авторов всех книг, прочитанных в институте, такими знаниями большинство из нас, так или иначе, но пользуется. В виде отдельных фраз в разговоре или формулы, всплывающей в памяти.

Поэтому мне остается только поблагодарить всех людей, которые вольно или невольно, но помогли мне в написании данной книги своими докладами и статьями. Спасибо Вам!

**Издательство “Золотое сечение” приглашает
к сотрудничеству авторов, переводчиков литературы
по эзотерике, психологии, нетрадиционной медицине и т.п.**

Свои предложения присылайте:

E-mail: penza_izd@list.ru

тел.: (8412) 42-25-66

А. Ключников

ИСКУССТВО БА ЦЗЫ

Издательство “Золотое сечение”

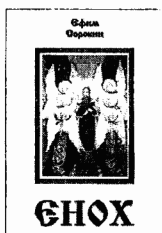
E-mail: penza_izd@list.ru

Подписано в печать 10.01.2007 г.

Формат 60x90/16 Бумага офсетная.

Усл. печ л. 23 Тираж 1000. Заказ 108

НОВИНКИ ИЗДАТЕЛЬСТВА



Е. Сорокин
ЕНОХ

Еще живы Адам и Ева, еще ангелы Света относятся к людям, как к падшим ангелам, но сифиты (потомки Сифа), называющие себя сынами Божиими, уже возносят Господу молитвенные гимны. Каиниты (потомки Каина), называющие себя детьми века сего и поклоняющиеся отпавшим от Бога ангелам, пытаются объединить под своей материальной властью все человечество. Духовное сопротивление сифитов ослабевает. Господь укрепляет и благословляет на духовную

брань одного из верных Своих. Повесть-притча Ефима Сорокина напоминает современникам о жизни допотопного праведника праотца нашего Еноха, который в развращенном мире угодил Господу и живым был взят на небо.



Е. Колесов
13 ВРАТ ЭЗОТЕРИКИ

История эзотерических учений от Адама до наших дней.

Эта книга представляет собой популярное изложение действительной истории развития эзотерической мысли, без преклонения перед ее отдельными пророками или направлениями, но и без впадения в излишний критицизм, обусловленный приверженностью к иным направлениям.

В ближайшем будущем выйдет новинка:

А. Сито
СЛАВЯНСКАЯ КНИГА ПЕРЕМЕН
(в притчах и афоризмах)

КНИГА-ПОЧТОЙ

Уважаемые читатели. Книги издательства вы можете заказать по почте наложенным платежом. 440018, г. Пенза, ул. Карпинского, 34-23, тел.: (8412) 42-25-66, 42-67-48, E-mail: penza_izd@list.ru,

Ниже приводится стоимость книг без учета почтовых расходов.

При заказе одновременно нескольких книг почтовые расходы снижаются.

Наименование книг	Цена
Заветы Майтрейи	30 р.
Серия «Радуга». Школа Майтрейи	
1. Слово Учителя; 2. Радуга Майтрейи; 3. Путь России; 4. Чаша Огня	
5. Сад Майтрейи; 6. Психология Духа; 7. Цит Мир	по 30 р.
8. Духовное Целительство	35 р.
В.И. Павлов. Скорая помощь организму человека	70 р.
В.И. Павлов. Гармония и Здоровье	90 р.
Е. Колесов. 13 врат эвотерики	60 р.
Е. Сорокин. Енох	60 р.
Буддийские притчи	35 р.
Дзенские притчи	35 р.
Даосские притчи	60 р.
Суфийские притчи	60 р.
Индуистские притчи	60 р.
Христианские притчи	55 р.
Притчи о Молле Насреддине	60 р.
Притчи от ОШО	60 р.
Притчи от ОШО. Книга вторая	60 р.
Притчи от ОШО. Книга третья	60 р.
Притчи от ОШО. Книга четвертая	60 р.
Притчи от ОШО. Книга пятая	60 р.
В. Рыбников. Тайны дольменов	35 р.
В. Рыбников. Ведическая культура Руси	55 р.
В. Рыбников. Загадка Праметея	45 р.
Р. Южная. Учение в трех общинах	30 р.
Т. Бейджарз. Многомерное счастье	50 р.
А. Кроули. Книга Закона. Книга Лжей	70 р.
А. Кроули. Лунное дитя	75 р.
Шри Ауробиндо. Основы Йоги	30 р.
Н.Б. Энкельманн. Жить с радостью	30 р.
Н.Б. Энкельманн. Преуспевать с радостью	35 р.
Аоурана. Основы Универсального Учения Новой Эпохи	30 р.
Млечный путь во Вселенной	30 р.
Е. Колесов. Индийская астрология	55 р.

八字

Уважаемый читатель, Вы сейчас держите в руках книгу, призванную стать первым шагом в ходе изучения искусства Ба Цзы ("Восемь иероглифов").

Ба Цзы - это древние методы предсказания судьбы по восьми знакам, правильнее даже сказать, что предсказывается не сама судьба, а влияние хода времени на события в жизни человека.

Искусство Ба Цзы - это искусство расчета по восьми знакам, дословный перевод Ба - восемь, Цзы - иероглиф. Здесь под восемью иероглифами подразумеваются текущие знаки цикла, в котором человек был рожден. Два знака (земная ветвь и небесный ствол) формируются годом рождения, другие два знака - месяцем и оставшиеся четыре - днем и часом (правильнее сказать - двухчасовкой, так как в Китае принято разбивать сутки на 12 «стражей» по два европейских часа в каждой).

Изложенный материал призван стать не просто ознакомительным текстом, а пошаговой инструкцией в рамках начального изучения, а возможно и действия.

