

**Казимиров П.А.**

## **" Астроанатомия скелета человека. "**



Отредактировал и опубликовал на сайте : PRESSI ( HERSON )

### **Вместо предисловия**

«Бог создал человека по образу и подобию своему». Это утверждение в той или иной форме присутствует в каждой мировой религии. Зороастризм в этом отношении не является исключением. Его существенным отличием является то, что, используя астрологические понятия, он способен описать это подобие.

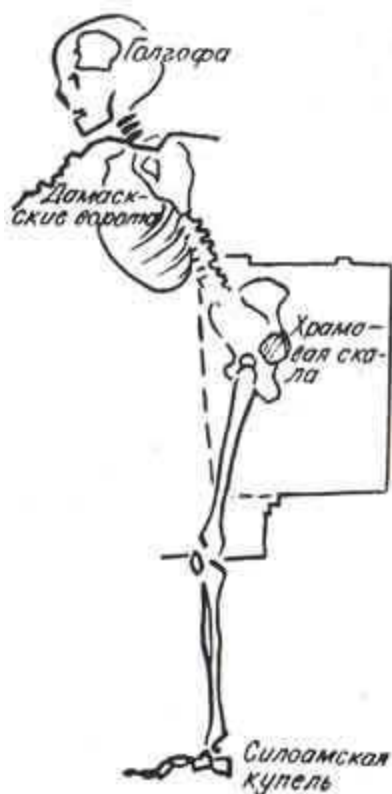
Все процессы в мире, который создан Богом, взаимосвязаны и подобны. То есть, как написано в «Изумрудной скрижали» Гермеса Трисмегиста, «То, что внизу, подобно тому, что наверху». Человеческий организм не исключение. Это маленькая модель Вселенной, которая имеет ту же структуру, динамику, принципы взаимодействия отдельных частей. И это не просто абстрактная аналогия. Здесь выдержаны определенные математические пропорции и численные взаимоотношения. Так же, как Бог некогда создал Вселенную, рождается и человек. Его организм проходит все фазы развития: рост, взросление, старение и смерть. При этом Душа, как и сам Бог, остается вечной и бессмертной. Отсюда и отношение к телу, как к храму Души, который надо поддерживать в чистоте и порядке, а при необходимости - чинить.

Понятие болезни тоже основано на принципе всеобщего подобия. В древнеавестийских текстах сказано, что после того, как бог-создатель Ахура Мазда сотворил Вселенную, в нее ворвался Ангра Манью (дух зла), нарушив целостность и мировой порядок. Служители Ангра Манью не имеют способности к самосовершенствованию, и поэтому они паразитируют на созданиях Ахура Мазды. Болезнь это и есть нарушение целостности организма, нормального порядка его функционирования, либо поражение вирусом-паразитом. С этих позиций зороастрийцы и подходят к вопросу о лечении. Болезнь - зло, а со злом нужно бороться. Состояние нездоровья не свойственно человеку, ненормально, точно так же, как и присутствие мирового зла во Вселенной. Имея гороскоп человека, и зная ключевой подход к строению организма с точки зрения соответствия космическим законам, легче определить индивидуальную степень поражения злом и методы борьбы с ним. Кроме того, познавая себя, мы познаем мир.

*Харбад зороастрийской общины СПб Ю.И.Самоделова*

В преданиях и легендах практически всех народов встречается образ уподобления Вселенной телу гигантского человека. Видимо, такое сравнение считалось чрезвычайно важным - ведь оно составляло основу космогенезиса - учения о происхождении Вселенной, и таким образом давало целостную концепцию, позволяющую человеку ориентироваться в окружающем его мире, и найти свое место в нем, основываясь на одном из основных постулатов оккультизма - «то, что наверху, подобно тому, что внизу». И целая Вселенная, и планета Земля, и мельчайшая частица материи считались устроенными сходным образом. При этом подразумевалось, что прообразом для их создания послужило тело мифического совершенного человека, которое как бы клишировалось, проявляясь на разных уровнях в соответствующих фирмах и размерах.

Подобное отождествление встречается и в христианской традиции - например изображение священного города Иерусалима как символического отражения космического Адама (рис. 1). В других мифах с телом Адама сравнивается Земля в целом.



При этом интересно отметить, что распятие Иисуса Христа на Голгофе, при котором кровь Спасителя стекает на землю, как это часто изображалось на средневековых иконах, символически обозначает слияние крови Иисуса - сына Божия и первочеловека Адама, то есть акт первого причастия. (Имя «Адам» переводится как «красная земля» или глина, из которой был создан человек. А «Голгофа» в переводе с арамейского означает «череп», «лысая голова» - то есть это символический череп мирового человека, отождествляемого с Землей). Со временем, в связи с разделением христианских церквей, почти в каждой стране появилась своя «Лысая гора», на которой ведьмы справляют отвратительные шабаша, приуроченные к дням распятия Иисуса Христа, когда силы зла как бы одерживают временную победу.

К сожалению дошедшие до нас легенды фрагментарны, и их глубокий символизм - это лишь ключ для более полной реконструкции представлений древних о строении антропокосмоса. Очевидно, что наиболее удобной для проведения реконструкции исходной системой является скелет человека.

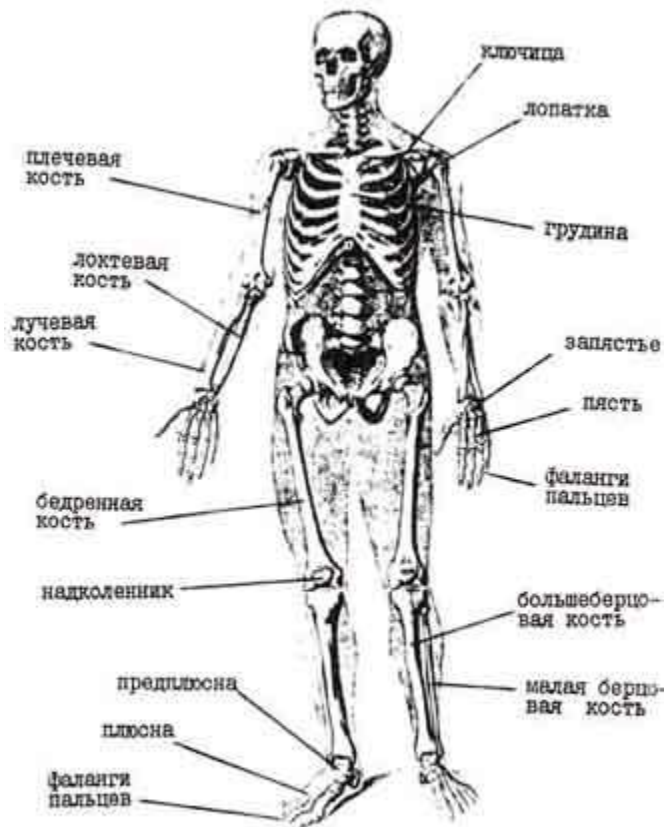


Рис. 2. Скелет, skeleton, спереди

Объясняется это тем, что в ходе инволюции духа в материю, наибольшее уплотнение достигается именно при образовании костей человеческого тела. При этом происходит и максимальное оформление космических законов.

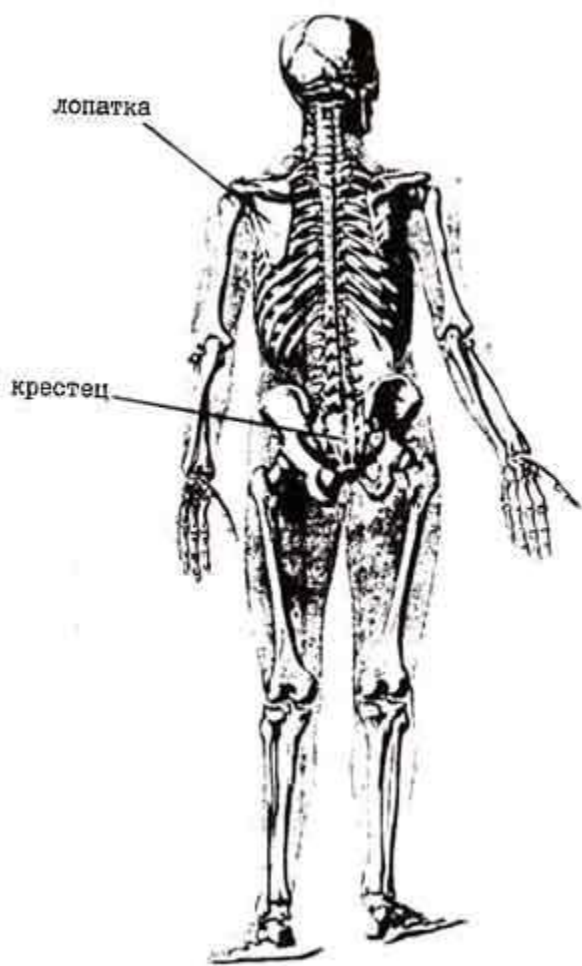


Рис. 3. Скелет, skeleton: стали

Кости скелета удобны для изучения, и в то же время прочны и мало изменяются со временем. Они подобны письменам, высеченным на камне - точным и незыблемым. И подобно тому, как по костным останкам древних животных удастся воссоздать их внешний вид и характерные особенности, мы по скелету человека попытаемся воссоздать особенности, характерные для всего проявленного мира. Это не будет полное представление о мире, а лишь о наиболее фундаментальных его законах. Ведь использование скелета, как материала для реконструкции налагает и определенные ограничения, а частные детали могут быть утрачены. Это происходит потому, что скелет в организме человека соответствует планетному принципу Сатурна, а Сатурн отвечает лишь за самую глубинную систему, которая далеко не всегда проявляется на внешнем уровне.

Здесь мы не будем рассматривать другие системы организма. Упомянем лишь, что они также имеют огромное значение и каждая достойна отдельной работы. И пищеварительная система. И сердечно-сосудистая. И конечно же, мышечная система, связанная с Марсом - система активной воли; именно то, чем мы в первую очередь воздействуем на судьбу, на заданность (Сатурн), отработывая свою карму. Мышцы не только приводят в движение скелет, но и изменяют строение костей - при длительных нагрузках кости перестраиваются. Замечательным примером такого воздействия являются американцы - нация, жующая чуингам - поэтому они имеют мощные нижние челюсти. А поскольку нижняя челюсть, как будет показано позже будет связана с планетой Земля, - американцы при всей их подвижности и общительности (страна под знаком Близнецов) люди очень «приземленные», практичные, материалистически мыслящие /Это интереснейший пример магического воздействия на характер целого народа, произведенного с помощью такого, казалось бы, незатейливого предмета, как жевательная резинка/. Очень интересно также было бы рассмотреть периферическую нервную систему, связанную с Ураном. Если с помощью Марса мы

обрабатываем сатурнианскую карму, то Уран освобождает от ее действия. Нервная система символически несет в себе свободу от кармической заданности, подобно Хварне или Божьей Благодати, очищающей человека и освобождающей его от греха. Головной мозг - это особая тема, по сути - запредельная, но имеющая отдаленное отражение и в воплощенном мире, где мы живем.

Мы будем рассматривать скелет как Закон, данный животному или человеку изначально. Строение скелета выражает законы существования, определенные для данного вида. (Индивидуальные деформации скелета свидетельствуют о значительном изменении кармы человека или животного).

По принципу строения скелета все живые существа делятся на три группы: не имеющие скелета, имеющие внешний скелет и имеющие внутренний скелет.

Первая группа - простейшие, медузы, черви и т.д. не имеют скелета и значит живут вне существующего на земле Закона. Это чисто биологический уровень существования. По-видимому, эти существа не подвержены воздействию законов кармы. Это как бы биомасса, составляющая основу биосферы. Вне кармических законов эволюция этих существ происходит чрезвычайно медленно, лишь в результате случайных мутаций. Ведь где нет закона, - там нет ни должного, ни запретного, нет воздаяния за действие, а значит - и причинно-следственных связей.

Взаимодействие с внешней средой здесь существует лишь на биологическом уровне, никак не влияя на последующие воплощения живого существа. И если некоторые восточные учения признают возможность воплощения человека на одну из инкарнаций в подобное существо, как наказание, то после окончания жизни его дальнейшие воплощения определяются тем, что было заложено ранее. Данная инкарнация оказывается как бы вычеркнутой из линии причинно-следственных связей, это просто временное заключение. Но в то же время следует помнить о важной роли, которую играют эти животные в биологическом мире Земли: - это основа существования животного мира. Если вследствие своих ошибок подверженные карме живые существа погибнут, бескостные формы выживут и продолжат медленное восхождение по ступеням эволюционной лестницы.

Вторая группа существ имеет внешний скелет, или панцирь. Они живут «под Законом», полностью лишены свободы выбора, закономерности их существования predetermined. Это членистоногие (насекомые, пауки, ракообразные), иглокожие животные, некоторые моллюски, имеющие раковину. Каждое действие на данном уровне влечет за собой быстрое и неизбежное воздаяние, их карму можно рассчитать заранее и надолго вперед. Эти живые существа живут в мире строгих законов, это стабильный и надежный мир. К сожалению, он имеет два недостатка - жесткая кармическая обусловленность затрудняет возможность эволюционного роста. Если в силу чрезвычайных обстоятельств и тяжелых испытаний в течение одной из жизней будут накоплены значительные кармические изменения, то со всей мощью вступит в действие закон кармического воздаяния, и последующая жизнь или несколько будут потрачены на компенсацию сдвига, приводя к начальному состоянию. Вырваться из таких кармических тисков очень трудно. Вторым недостатком - жесткая обусловленность не дает возможности противостоять сильному внешнему влиянию - они беззащитны перед более гибкими в кармическом смысле (то есть более изменчивыми) животными, и выживают за счет усиленного размножения и того, что заполняют биологические ниши, на которые не претендуют более активные существа.

Третья группа - имеющие внутренний скелет - земноводные, пресмыкающиеся, птицы, млекопитающие и человек. Они имеют закон внутри себя и право следовать ему по свободному выбору. (Хотя, конечно, свободный выбор возможен лишь при достаточно высоком уровне сознания, и для большинства этих существ свобода является лишь потенциальной возможностью). До достижения того уровня, на котором необходимо сделать выбор между Добром и Злом, они живут согласно изначально данному им внутреннему чувству Закона, действующего в Среднем мире.

При изменении кармы вида меняется и строение его скелета. Например, у человека за последние тысячелетия строение скелета изменилось мало, и это свидетельствует о том, что человек практически не эволюционировал в это время. Хотя им была создана мощная техническая цивилизация, разум отдельного человека и кармические проблемы, стоящие перед ним, изменились мало.

При этом карма некоторых видов животных и птиц за короткий период времени изменилась очень значительно под мощным воздействием искусственного отбора. Кардинально изменились законы их существования после приручения человеком, и как следствие - изменилось строение скелета. Но это пассивное изменение, не соответствующее духовной эволюции.

Существа с внешним скелетом сохранились с незапамятных времен без изменений. Существа с внутренним скелетом - должны приспосабливаться, в противном случае они вымирают в первую очередь (динозавры, мамонты и т.д.). Но зато они и способны к быстрым изменениям, что позволяет им выжить при изменении окружающей среды.

Рыбы являются промежуточными существами: у наиболее древних (акулы, скаты, осетровые) - костного скелета нет, лишь хрящевый скелет сформирован, а снаружи они покрыты очень плотной чешуей или костяными бляшками. У более молодых видов рыб появляется костный скелет, а чешуя тоньше. Таким образом, динамика эволюционирования рыб видна очень хорошо, но при этом разнообразие видов отражает процесс, длящийся миллионы лет. Строение скелета рыб может быть чрезвычайно разнообразным, например число позвонков колеблется от 16 у луна-рыбы до более 400 у новозеландской ремень-рыбы. И строение скелета рыб, зачастую состоящего из огромного количества мелких костей, отражает попытки создания целостной системы, сатурнианской, подобной кристаллу, из огромного количества точек кристаллизации, постепенно объединяющихся в единую систему (как бы концентрация главного на пути от Прозерпины /Прозерпиной называют трансплутоническую планету, имеющую цикл обращения около 650 лет. Прозерпина управляет процессами алхимической трансмутации, полного преобразования материальных объектов, а на духовном уровне связана с эволюцией души человека. Прозерпина позволяет рассматривать целое, как совокупность бесчисленного количества мельчайших элементов/ к Сатурну). И такой процесс закономерен, ведь кармой в целом, во всех мелочах управляет именно Прозерпина; Сатурн же отвечает лишь за наиболее существенные и незабываемые черты.

Есть виды (черепашки, броненосцы, крокодилы), которые при вполне сформированном внутреннем скелете обладают и внешним панцирем. Они характеризуются очень малой изменчивостью, как и все, кто имеет внешний панцирь. Это своего рода кармический коллапс - для продолжения развития после формирования внутреннего скелета с наружным, ограничивающим извне, надо расставаться.

Еще одной интересной подгруппой являются головоногие моллюски (осьминоги, кальмары, каракатицы). Их предки имели внешнюю раковину, но она постепенно выродилась в тонкую пластинку, находящуюся внутри тела. Таким образом, эти существа полностью освободились от сдерживающего влияния внешнего закона. При этом внутренний закон в них не развит. Поскольку есть основания полагать, что некоторые из них обладают высоким интеллектом, эти животные могут быть очень опасны.

Рассмотрим теперь общие вопросы строения скелета человека.

Строение скелета человека соответствует проявлению законов мироздания в теле человека, как духовного существа. Мир, в котором мы живем, называют Средним миром потому, что он создан по воле Ахурамазды как поле битвы, и для разделения Верхнего мира, где во вездесущем сиянии пребывает Великий Ахурамазда и Нижнего мира, где во тьме носится дух нечестивого Ахримана.

Человек создан подобным тому миру, в который он был помещен Ахурамаздой и поэтому он носит имя Микрокосм. Все законы, проявленные в Срединном мире (Макрокосме) действуют в теле человека хотя и уменьшенные, но аналогично. Кроме того, человек сопричастен и Верхнему миру, из которого он пришел на Землю для помощи Ахурамазде, как проводник его духа и участник Великой Битвы.

Нижний мир - мир Ахримана - хотя и не соответствует недрам Земли, но проецируется на них из других измерений и имеет там выход после того, как Ахриман осквернил Землю своим вторжением. Нижний мир изначально чужд человеку, и не представлен в его физическом теле, хотя на уровне тонких планов человек может воспринимать инфернальные влияния.

Верхний мир (Меног) соединен с земным Срединным миром (Гетиг) с помощью мира Ритаг - мира ритуалов и духовных сил. Сам человек и является выражением мира Ритаг, то есть проводником. (Широко известна аналогичная китайская триада Небо-Земля-Человек). Таким образом, Верхний и Срединный миры объединяются между собой с помощью проводника, образуя триаду. Это объясняется тем, что система из двух элементов является слишком инертной - в ней внешняя устойчивость создается за счет внутреннего противоречия двух начал и сохраняется лишь до тех пор, пока система закрыта. А система из трех элементов обладает внутренней устойчивостью и внешней динамикой. Поэтому человек, как и окружающий его мир, имеет тройственную природу.

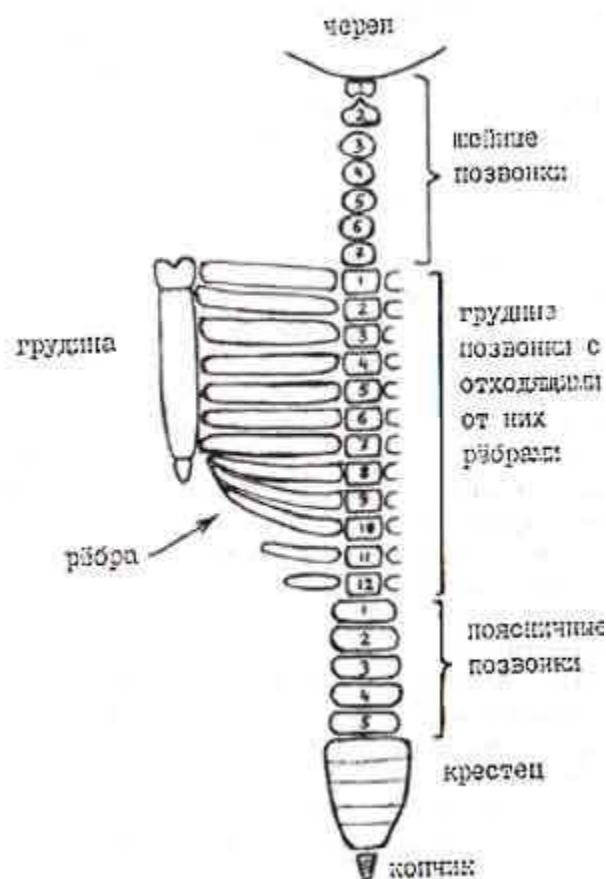
Голова человека соответствует Высшему Божественному миру Меног. Руки и ноги - это наиболее активно действующие части тела, они соответствуют миру Гетиг. Туловище соединяет их между собой, являясь опорой - это Ритаг. При рассмотрении скелета оказывается, что грудная клетка тоже вовлечена во внешнюю деятельность и относится к проявлению Гетиг. Таким образом, мир Ритаг в скелете представлен позвоночником, который является осью, соединяющей воедино все части человеческого тела, находящиеся на разных уровнях.

Именно поэтому древние называли позвоночник «Древо Фравашей /Фраваши - предки/», «Мировое Древо», и говорили, что каждый позвонок - это ступень в мировой иерархии, проявление духа на одном из уровней.

Следует помнить, что принцип деления на три универсален. Поэтому каждый из элементов триады в свою очередь может быть разделен на три уровня. Позвоночник делится на шейный отдел, грудной отдел и крестцово-поясничный отдел (Меног, Ритаг, Гетиг). Череп делится на свод, основание и лицевые кости. Подвижные кости тела составляют руки, грудную клетку и ноги. При повторном делении три основных отдела скелета преобразуются в 9 отделов, соответствующих 9-ти сторонам света: 8 направлений и центр. (Это лишь один из вариантов взаимосвязи между строением скелета и окружающего мира. При этом 8 направлений не обязательно соответствуют восьми лучам Розы Ветров, более интересным является соответствие шести направлениям трехмерного пространства (вперед, назад, вправо, влево, вверх и вниз), а два оставшихся направления соответствуют выходам в иные измерения (такая космогоническая схема встречается, например, в мистериях Одина, в скандинавской мифологии).

Перейдем к рассмотрению позвоночника - главной оси тела. Принято считать, что позвоночник человека состоит из 33-х позвонков. Число 33 связано с Хироном, и указывает на равновесие, порядок, подчиняющийся космическим законам. Это упорядоченная система, причем довольно устойчивая, являющаяся проводником высших законов на наш земной уровень.

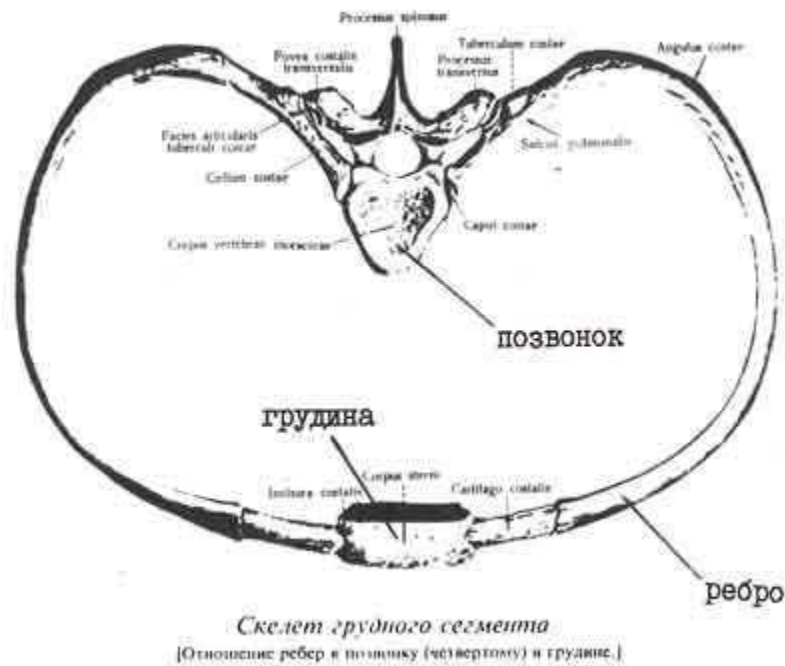
В действительности число позвонков у человека в норме может быть различным - от 31 до 35 (вариации в копчиковом отделе). Видимо в частных случаях через позвоночник проявляются какие-то другие закономерности, не связанные с числом 33. Кроме того, у взрослого человека 5 крестцовых позвонков срастаются вместе, образуя одну кость. Копчиковые позвонки также срастаются между собой. Конечно, эти процессы не случайны, они выражают какие-то закономерности и поэтому должны быть учтены при рассмотрении скелета.



Таким образом, позвоночник взрослого человека состоит из 7 шейных, 12 грудных, 5 поясничных позвонков, крестца и копчика. Всего - 26 костей - число Змееносца, указывающее на возможность достижения человеком освобождения от кармической обусловленности. Интересно, что закодировано оно именно в позвоночнике. Это осевая часть скелета, наиболее оформленной части физического тела, где происходит максимальное уплотнение материи. Скелет это место отражения, где инволюция духа в материю переходит в эволюцию, и именно здесь содержится указание на выход сквозь все планы за пределы нашего мира (рис. 4).

12 грудных позвонков отличает от прочих то, что с ними связано 12 пар ребер, образующих вместе с грудиной грудную клетку. При этом для первых семи пар ребер характерно, что каждая пара ребер вместе со своим позвонком и прилегающим участком грудины образует замкнутый круг (рис. 5).





Именно первые 7 ребер и составляют основу грудной клетки. По-видимому, каждый такой замкнутый круг может быть соотнесен с орбитой одной из планет септенера. Кстати и размер этих кругов постепенно увеличивается сверху вниз - соответственно циклам планет. Какое место занимает грудина в этой системе? Грудина объединяет отдельные сегменты между собой. Это некая точка опоры, благодаря которой мы можем рассматривать грудную клетку как целое образование. То есть грудина - это символ нашей планеты, Земли.



Грудина состоит из двух частей: 1) рукоятки и 2) тела грудины с мечевидным отростком (рис. 6). К рукоятке грудины крепится первое ребро и частично - второе. Изолированное прикрепление первого ребра, по-видимому, символизирует особое положение Луны, истинное вращение которой вокруг Земли выделяет ее из числа других планет. То, что второе ребро крепится у места соединения рукоятки и тела грудины, символизирует роль Солнца, как светила объединяющего движение прочих планет. Оно, как и Луна, кажется равномерно вращающимся вокруг Земли, и

поэтому оно имеет соединение с рукояткой грудины. Движение остальных планет септенера кажется неравномерным при взгляде с Земли, и они прикрепляются к телу грудины, а не к ее рукоятке. Таким образом, рукоятка грудины соотносится с Землей непосредственно, а тело грудины - условно.

Три последующих ребра - с 8-го по 10-е - с грудиной вообще не соприкасаются, но их передние концы соединены между собой, образуя реберную дугу, которая через конец 7-го ребра (опосредованно) получает связь с грудиной. Эти три ребра связаны с тремя дальними планетами, не входящими в септнер, но уже полноценно работающими в наше время - это Уран, Нептун и Плутон. Их связь с грудиной осуществляется через седьмое ребро, и в этом проявляется системообразующая функция Сатурна. Таким образом, Сатурн, являясь высшей планетой септенера, не только замыкает септнер, но и связывает его с высшими планетами в единую систему. Грудина имеет мечевидный отросток, отходящий вниз от тела, что указывает на потенциальную возможность присоединения нижних ребер непосредственно к груди (при возрастании роли высших планет).

Два последующих ребра, отходящих от 11-го и 12-го грудных позвонков, свободно заканчиваются в мягких тканях, не образуя замкнутых окружностей и не имея связи с грудиной. Это объясняется тем, что функции Прозерпины и Вулкана проявлены лишь частично.

Двенадцать позвонков грудного отдела символизируют законы проявленного материального мира, в делах которого человек участвует сознательно. Именно на этом уровне происходит кармически обусловленный выбор между светом и тьмой.

При этом позвонок - это сама планета, символ Планетного Духа. Пара ребер - это развертывание планетного принципа в пространстве (орбита). А грудина - точка влияния планеты на Землю.

Интересной была бы попытка рассмотреть двенадцать ребер как резонансные контуры и сопоставить их с частотами излучений, характерными для планет Солнечной системы. При этом образуется как бы система из двенадцати контуров, последовательно расположенных на оси (позвоночнике) и соединенных с находящимся на некотором расстоянии от них тазом. Таз человека своей внутренней формой действительно напоминает таз или чашу - то есть что-то вроде параболической антенны. При этом внутренняя поверхность тазовой кости значительно различается у мужчин и женщин. Женский таз является довольно широким, а мужской - представляет собой узкий конус.

Позвонки, лежащие выше и ниже грудных - ребер не имеют. Видимо, они связаны с духами, проявленными преимущественно в тонких планах. Как аномалия развития дополнительные ребра иногда встречаются и в шейном, и в поясничном отделах, что может свидетельствовать о включении дополнительных факторов в карму данного человека.

Выше грудной клетки расположены 7 шейных позвонков, связывающих ее с черепом, символизирующим Высший Божественный Мир. Известно, что в ходе органогенеза нижние отделы черепа и шейные позвонки развиваются из сходного материала (передних сомитов). Таким образом, шейные позвонки можно рассматривать как продолжение черепа, его связь с туловищем.

7 шейных позвонков, по-видимому, имеют аналогию с семью Амешаспента - Бессмертными Святыми, через проявления которых мы получаем связь с Высшим Миром. При этом первый шейный позвонок, присоединяющийся непосредственно к черепу, отличается от остальных позвонков по своему устройству, и он символизирует Сраошу - посланника Ахурамазды, выражающего для нас его волю.

Ниже грудного отдела лежат 5 поясничных позвонков, крестец и копчик. Они являются зеркальным отражением семи шейных позвонков и симметричны им относительно грудного отдела (7 - 12 - 7), подобно тому, как семь Благих Творений связаны с семью Амешаспента.

По-видимому, поясничные позвонки представляют собой 5 стихий - огонь, землю, воздух, воду и дерево (растение). Крестец - символ стихии животных, а копчик связан со стихией человек (который тоже является благим творением). Таким образом, 7 костей позвоночника, расположенных ниже грудного отдела, символизируют 7 духов стихийных, еще не совершивших своего выбора. (В Зороастризме обычно учитывается 7 стихий, лишь иногда - 4, как упрощенный вариант).

Копчик означает человека, как одну из стихий, первоначально проявленных в сотворенном мире. Анатомически - это орган, соответствующий хвосту у животных, но он состоит всего из нескольких позвонков (от 3 до 5), вдобавок сросшихся между собой. В нашей системе - это изначальные истоки Мирового Дерева, откуда начинается развитие человека в ходе эволюции (при движении вверх по позвоночнику).

Животные имеют длинный хвост - видимо, это символ длинной цепи предков, воплощенных в данном мире. Человек является пришельцем со звезд, воплощенным на Земле в физическом теле, сходном с телом животного. Видимо 5 копчиковых позвонков означают генетическую связь человека с пятью коренными расами /Согласно Зороастрийскому преданию, нашу планету населяют потомки пяти коренных рас: голубой, желтой, черной, красной и белой/. А их срастание между собой - единство человечества. В случае если копчик состоит из меньшего числа позвонков (как это и есть у многих людей - из трех или четырех) - человек имеет генетическую связь преимущественно с 2, 3, 4 расами.

В случае если копчик состоит более чем из пяти позвонков - это означает вовлечение в карму (генетику) человека предков - нелюдей, связь с иными биологическими видами, - что для человека является ненормальным. Это и есть отрастание хвоста.

Крестец человека символизирует стихию животных, единую животную душу, Гэуш-Урвана. Он всегда состоит из 5 позвонков, срастающихся у взрослого человека в одну кость. Видимо эти пять позвонков символизируют пять основных классов позвоночных животных: рыб, земноводных, пресмыкающихся, птиц и млекопитающих. Таким образом, сросшийся крестец символизирует целостность животного мира, состоящего из 5 частей.

В месте соединения копчика с крестцом осуществляется слияние человека с животным миром. Это те истоки жизненности, за счет которых живет человеческое тело. Кстати интересно, что латинское слово «sacrum» (сакрум) одновременно означает «крестец» и «священный» - отсюда слово «сакральный».

Движение по позвоночнику снизу вверх символизирует эволюционный переход от стихийного состояния, через сознательную отработку кармы (грудной отдел) к реализации качеств Амешаспента, и через них - в Высший мир, представленный черепом.

Исходя из этого, можно обосновать значение деформаций позвоночника.

Деформации поясничного отдела - это искаженное проявление стихийного начала, влияющее на биологические свойства человека (нередко проявляется в старости, когда человек слабеет).

Деформации грудного отдела искажают функции двенадцати планет, управляющих реализацией человека на сознательном уровне, что может привести к избыточной продукции по функциям некоторых из них, с возможностью творческой реализации - хотя и в ущерб прочим качествам (однобокое развитие).

Деформации шейного отдела - это кармическое искажение на духовном уровне, проявление Махадайвов (демонов), противостоящих Амешаспента.

Можно сказать, что позвоночник содержит глубинную информацию о человеке. А грудина - это более поверхностный уровень, но как мы выяснили, и она выражает связь Земли с основными

планетами, а возможно, и с другими показателями. Входя в состав грудной клетки, она вынесена вперед. Это единственная кость на передней поверхности туловища, она как бы противостоит позвоночнику. Говоря точнее, она является его отражением на другом уровне. Судя по всему, позвоночник имеет отношение к космограмме, а грудина - к гороскопу. Но в таком случае на ней должен быть как-то представлен Асцендент, должно быть еще что-то, кроме первых двух ребер. И действительно, к рукоятке грудины (которая непосредственно обозначает Землю, как планету) кроме 1-го и 2-го ребер прикрепляется и ключица! Точка прикрепления ключицы - это выражение Асцендента в скелете человека (в этой точке осуществляется связь двух гороскопов: гороскопа зачатия и гороскопа зеркального двойника, о которых будет сказано ниже).

Таким образом, рукоятка грудины имеет связь со всеми тремя главными показателями гороскопа - Солнцем, Луной и Асцендентом.

Ключица соединяет грудину с рукой. Рука, как и грудная клетка, является изображением гороскопа. Но если в грудной клетке гороскоп настоящего выражен через орбиты планет, представленные ребрами, то рука отражает проекцию в будущее и поэтому устроена по другому принципу.

Перейдем к рассмотрению конечностей человека. Руки и ноги подобно ребрам являются ветвями определенных отделов позвоночника. Исходя из этого и следует рассматривать их функции.

Скелет нижней конечности имеет четыре отдела: таз, бедро, голень и стопу. Скелет верхней конечности тоже имеет четыре отдела: пояс верхней конечности (ключица и лопатка), плечо, предплечье и кисть. В общем, руки и ноги подобны друг другу. Но ноги прикрепляются к позвоночнику в области крестца. Таз, включающий в себя крестец, образует прочное замкнутое кольцо, опору для тела человека. Крестец олицетворяет животное царство. Значит, нога представляет собой развертывание мистерии человека как биологического существа, как части животного мира, символизируя сохранение биологических характеристик человека, и тем самым, давая ему устойчивость в окружающем мире.

Пояс верхней конечности устроен совсем иначе. Он не замкнут. Вдобавок он не связан непосредственно с позвоночником: плечевая кость прикрепляется к лопатке, лопатка - к наружному концу ключицы, а внутренний конец ключицы присоединяется к рукоятке грудины, которая через ребра соединена с 1-м и 2-м грудными позвонками. Прикрепление руки к верхней части туловища описывает человека как духовную сущность высокого уровня, связанную с Землей в своем воплощении, а особенности прикрепления дают высокую степень свободы. В этом отражаются свойства руки, как инструмента человека в данном воплощении.

Таким образом, ноги символизируют устойчивость, а руки - изменчивость человека. Это два важнейших условия, необходимых для существования.

Поскольку рука представляет собой гороскоп, в ее скелете представлены четыре квадранта, соответствующие четырем эпохам развития сотворенного мира.

Первому квадранту соответствует пояс верхней конечности - ключица и лопатка. Они, как незамкнутое кольцо, охватывают грудную клетку, плотно прилегая к ней. («Три тысячи лет создания, творения обладали телами, но не отходили от самих себя, были связаны...» «Книга творений»). Это характеристика эпохи Творения, Артезишн.

Затем следует плечо. Одна крупная кость составляет эту часть руки. Она соответствует эпохе Гумезишн (Смешения). В этом отделе рука отделяется от тела, приобретая свободу.

Третьему квадранту и эпохе Визаришн (Разделения) соответствует предплечье. Оно состоит из двух костей - лучевой и локтевой, идущих раздельно на всем протяжении - это символизирует разделение добра и зла. В ходе эпохи Визаришн должна быть достигнута победа добра над злом, то

есть на ее протяжении добро должно усиливаться, а зло ослабляться. В скелете руки это представлено тем, что в верхней части предплечья локтевая кость является более массивной, чем лучевая. А при подходе к запястью - локтевая кость истончается, а лучевая становится значительно массивнее, образуя лучезапястный сустав.

Четвертый квадрант - эпоха Маздезишн (Воссоединения) - представлена кистью, которая может быть сжата в кулак - большое количество мелких костей, объединенных в единое целое.

В скелете ноги также имеются четыре отдела, символизирующих эти периоды, но поскольку нога описывает эволюцию человека не с духовной, а с биологической точки зрения, есть и свои особенности. Их всего три.

1. Тазовый пояс срастается, образуя одну кость - в животном царстве изначальное единство более выражено.

2. Важной особенностью является наличие дополнительной кости - надколенника («чашечки»). Для понимания его роли следует ввести понятие об опорно-двигательном аппарате. Он состоит из костей, мышц и сухожилий, которые передают усилие мышц на кости. Сухожилиями и связками управляет Меркурий. Так вот, надколенник - это особая кость. Она развивается не так, как все кости, описанные выше. Он возникает за счет окостенения внутри сухожилия четырехглавой мышцы бедра. Роль его заключается в том, что он является опорой, рычагом, увеличивающим силу мышцы. Это символизирует дополнительное воздействие, оказываемое на кости голени. Находится надколенная чашечка - на колене, в точке, соответствующей периоду Фрашегирд - критическому периоду Страшного суда, Битвы, при переходе к эпохе Визаришн.

Значит, на биологическом уровне будет какое-то вмешательство высших сил в критический момент, возможна мутация. Вполне оформленное проявление дополнительных сил выражается в появлении дополнительной кости. И благодаря этому вмешательству большеберцовая кость голени на всем протяжении значительно массивнее, чем малая берцовая. А вот духовный переход через Фрашегирд каждый должен сделать сам - на локте нет дополнительной кости.

3. Третье отличие ноги от руки состоит в том, что предплюсна ноги состоит из 7 костей, а не из 8-ми, как соответствующее ей запястье.

Восемь костей запястья - на двух руках 16 костей - число домов 16-ричного гороскопа, связанного с орбитой Венеры. Число планет Солнечной системы до вторжения Ангромайню. Видимо каждая из этих мелких костей соответствует определенной планете. А 7 костей предплюсны соответствуют семи планетам септенера - уровень жесткой предопределенности, воплощающий закон Сатурна. Две ноги -  $7 \times 2 = 14$  - два витка по Звезде Магов.

Восемь костей запястья - восьмиконечная звезда, подразумевающая в отличие от семиконечной свободу выбора. Ведь лишь на сознательном уровне мы свободны!

Биологический уровень, связанный с семеркой, не несет в себе эволюционного начала. Но зато это жесткая и прочная система, устойчивая к внешним воздействиям.

Вновь мы видим подтверждение тому, что нога символизирует устойчивость человека в этом мире, а рука - изменчивость и активность.

Отметим еще несколько закономерностей.

Известно, что 12 фаланг четырех пальцев руки (со 2-го по 5-й) соответствуют двенадцати знакам Зодиака. Подобный подход применяется в хирологии - учении о рисунке на коже руки. Этот срез работает и при учете костей в системе Солнечного Зодиака. Но если сосчитать фаланги всех 5-ти пальцев, получим число 14. Две руки -  $14 \times 2 = 28$ , соответственно стоянкам Лунного гороскопа. (Считать по кругу, ладони сложены вместе, пальцы образуют круг, как чаша цветка, счет с верхней

фаланги большого пальца правой руки, против часовой стрелки, так как гороскоп лунный. Верхняя фаланга 1-го пальца правой руки, затем нижняя фаланга 1-го пальца, затем верхняя фаланга 2-го пальца правой руки, и так далее, заканчивая нижней фалангой 1-го пальца левой руки. У женщин счет идет, начиная с левой руки. Такой же метод и для пальцев ног).

Кроме пальцев кисть включает запястье и пясть. 8 костей запястья + 5 костей пясти = 13 - тринадцатидомный гороскоп, в котором учитывается знак Змееносца.

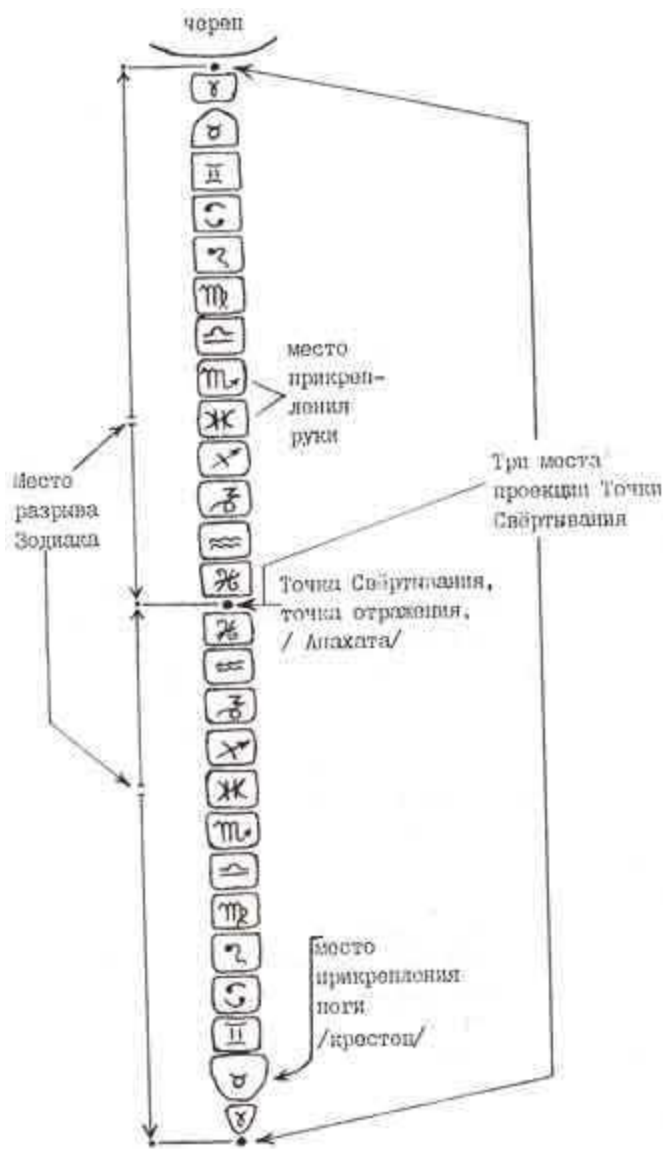
На ноге 7 костей предплюсны + 5 костей плюсны = 12, - нога не дает выхода на тринадцатидомную систему, здесь бытовой двенадцатидомный гороскоп. Полное число костей руки:  $2 + 1 + 2 + 8 + 5 + 14 = 32$ . Полное число костей ноги:  $2 + 1 + 1 + 2 + 7 + 5 + 14 = 32$ .

Связь этих чисел с шестнадцатиричным гороскопом очевидна и будет рассмотрена в приложении. Особенностью подхода является то, что при рассмотрении таза, лобковая кость, вынесенная на переднюю поверхность тела, учитывается как кость, аналогичная грудице, то есть олицетворяющая Землю, но на биологическом уровне проявления человека. Таким образом, непосредственно как кости ноги учитываются лишь две кости таза: подвздошная и седалищная, соответствующие лопатке и ключице.

Соответствие костей руки и ноги - по отделам			
Рука	Число костей		Нога
Лопатка и ключица	2	2	Подвздошная кость и седалищная кость
Плечевая кость	1	1	Бедренная кость
-	-	1	Надколенная чашечка
Предплечье	2	2	Голень
Запястье	8	7	Предплюсна
Пясть	5	5	Плюсна
Фаланги пальцев	14	14	Фаланги пальцев
Всего:	32	32	Всего

Разобрав строение скелета руки и ноги, мы отметили некоторые закономерности и проиллюстрировали один из вариантов связи костей скелета человека с гороскопом (соответствие отделов конечностей квадрантам гороскопа).

Вернемся к рассмотрению позвоночника.



На рис. 7 показано, что позвоночник представляет собой симметричную по вертикальной оси структуру: 7 - 12 - 7. При этом точка симметрии находится в центре грудного отдела: 7 - 6 - Т.С. - 6 - 7.

Известно также, что правая и левая части скелета симметричны относительно сагиттальной (передне-задней) плоскости.

Поэтому, хотя эта точка симметрии существует, прежде всего, для позвоночника, как осевой структуры, можно говорить о развертывании всего скелета из данной точки (помня, что остальные отделы скелета являются ветвями позвоночника, развертывая его функции на определенных уровнях (соответственно их значению).

Взяв данную точку за основу, представим себе сначала развертывание позвоночника вверх-вниз по вертикальной оси. Затем, вектор, направленный вперед, выведет нас на линию грудины (этот вектор связан с воплощением, оформлением, так как грудь символизирует Землю). Третий этап - развертка в стороны во фронтальной плоскости - это окончательное оформление структуры с развертыванием конечностей.

Таким образом, точку, лежащую между 6-м и 7-м грудными позвонками, в пустоте, мы можем назвать точкой развертывания и свертывания для скелета человека, так как он может разворачиваться из нее в симметричную структуру и сворачиваться обратно.

Так как 6-й грудной позвонок символически соответствует Юпитеру, а 7-й - Сатурну, то по своему функциональному значению эта точка соответствует Фэзтону, который, во-первых, интегрирует функции этих планет, и, во-вторых, является ключом к выходу за пределы нашего мира. Хотя место Фэтона здесь, но его орбита была смещена ближе к Солнцу, потому что это место должно быть свободным, чтобы вход в систему и выход из нее был открыт.

Несомненно, что значение этой точки, как точки входа в систему человеческого скелета огромно и проявляется в важнейших для Микрокосма процессах. Следует в частности отметить, что анатомически она соответствует Анахата-чакре. Это определяет восприимчивость и уязвимость Анахаты. Грудной отдел вообще символизирует центр «Срединного мира», где происходит борьба сил света и тьмы, проявление законов кармы. А данная точка - это место наибольшей концентрации сил, где они уравнивают друг друга, и в принципе - там может проявиться все, что угодно. И явление Спасителей, и воплощение темных сил - все разворачивается оттуда.

Четыре отдела скелета, развертывающие функции определенных отделов позвоночника - это череп, грудная клетка, верхние и нижние конечности.

Скелет руки связан с верхнегрудными позвонками, отвечает за активное проявление и наше развитие. Он символически связан с будущим временем, гороскопом зеркального двойника.

Скелет ноги, описывающий пассивное начало (связан с крестцом, стихия животных), соответствует прошлому, гороскопу рождения. Гороскоп рождения отражает прошлое, так как условия нашего воплощения в физическом мире являются результатом кармы, принесенной из прошлых жизней.

Скелет грудной клетки соответствует настоящему времени, где происходит выбор, где человек свободен. Ему соответствует гороскоп зачатия. Каждый позвонок грудного отдела снабжен реберным кольцом, и в данном контексте это кольцо является символом петли Анграманью по функции данной планеты. Это цикл, за пределы которого необходимо вырваться, в этом отношении то, что после гибели Тразтаоны (Фэтона) уменьшились циклы Сатурна, Венеры, Марса, указывает нам на сжатие колец змея Аждахака. Кстати то, что дуги XI и XII ребер не замкнуты, указывает на возможность выхода из круга через функции Прозерпины и Вулкана (то есть через алхимию духа и следование высшим космическим законам).

Скелет черепа соответствует гороскопу точки золотого сечения, Зервану Акарана, безвременью.

Все четыре гороскопа собраны на единой оси времени, которой соответствует позвоночник человека. Это и ось времени, и ось духовного развития, восхождения духа.

Таким образом, весь скелет человека состоит из позвоночника, символизирующего ступени иерархии мирового древа и четырех гороскопов, развернутых на нем соответственно их значению.

Поскольку позвоночник симметричен относительно точки свертывания, копчик и крестец являются зеркальным отражением 1-го и 2-го шейных позвонков. И действительно, крайние сегменты позвоночника напоминают друг друга и значительно отличаются от остальных позвонков.



Крестец соответствует Гэушурвану, стихии животных, копчик - стихии человек. Они довольно тесно соединены между собой и имеют тенденцию к срастанию. Это естественно - ведь человек на физическом уровне связан с животным царством.

Между первым и вторым шейными позвонками также существует тесная связь - тело первого шейного позвонка отделилось от него и приросло на второй позвонок, образуя на нем выступ - «зуб», вокруг которого как вокруг оси вращается первый шейный позвонок вместе с черепом. Первый позвонок символически связан со Сраошей - покровителем человечества, а второй - с Амешаспента Вохуманом, хранителем животного царства.

Первый шейный позвонок осуществляет связь позвоночника с черепом - Высшим миром. А копчик оканчивается на границе позвоночника с низшим миром. Сам низший мир в скелете человека не представлен. Скелет, олицетворяющий закон, данный человеку изначально, не содержит указания на связь с дьявольским миром. А если человек обретает связь с ним - у такого человека отрастает хвост - как антенна, опущенная в низший мир - и тогда хвост будет противоположен черепу относительно точки свертывания. Животные, у которых есть хвост, равно принадлежат всем трем мирам, могут служить Верхнему и Нижнему, проводя их влияния. А человек поднят на одну ступень, и для него связь с низшим миром - путь деградации, поскольку люди изначально воплотились в Среднем мире для помощи Ахурамазде.

Таким образом, в позвоночнике с отходящими от него конечностями мы наблюдаем полную симметрию, а скелет в целом имеет отклонение от симметрии - череп не имеет симметричного отдела, так как человек принадлежит двум мирам - материальному миру и Божественному.

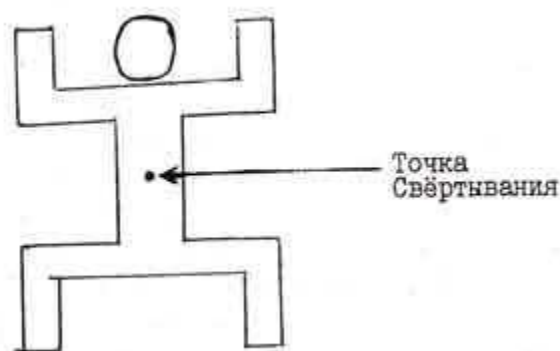
С терминальными отделами позвоночника связаны два мифа. Череп является подобием сферы, которая опирается на шейные позвонки, верхний из которых называется Atlas (Атлант), а второй Axis (Осевой). В этом отделе позвоночника представлен миф об Атланте. Отметим основные его моменты. Известно, что титан Атлант жил в стране Аркадии («Счастливая страна» - греч.). Он принял участие в битве титанов с Богами, был сброшен на Землю и долго не мог подняться. Затем Атлант встал, поднял на плечах небо, чтобы показать свою силу, да так и остался стоять с этим грузом. Это можно рассматривать как миф о первородном грехе и о миссии человека в этом мире. Счастливая жизнь в Аркадии - это образ райского состояния до грехопадения - неспроста Атлант считается хранителем золотых яблок, дающих бессмертие, то есть он сохраняет связь с этим состоянием и сейчас. После поражения Атлант долго лежал на Земле, то есть он был сброшен на Землю, но не был заключен в Тартар, как остальные титаны. Различные небожители посещали его, пытаясь поднять с земли, и им это не удавалось - но раз они пытались это сделать, значит, это им было зачем-то нужно. А вот хитроумный Гермес насмешками сумел поднять его. Небо Атлант поднял вроде бы в шутку, из хвастовства. А опустить свою ношу уже не смог. Взятся за это Атлант под влиянием разума (Гермеса, Меркурия), но без серьезной намерений, не понимая важности происходящего. Именно так люди, встающие на определенный путь, не всегда могут осознать сразу важность происходящего и всю тяжесть ноши (логический разум предшествует осознанию). Место действия мы может определить по названию второго позвонка - Axis - Ось. То есть Атлант находится вблизи полюса, там, где проходит Земная ось. Он держит небесную сферу, стоя на Земле - значит это верхний полюс, то есть северный. Таким образом, место Атланта на северном полюсе, в Арктиде, где растут яблоки Гесперид (Аркадия, Арктида, Хайрат - однокоренные слова).

Вывод: Атлант - это человек, взявший садхану и несущий на своих плечах всю тяжесть и ответственность связи материального мира с божественным.

С противоположным отделом позвоночника (копчиком) связан миф о Прометее. Кажется странным, что самый нижний отдел позвоночника, находящийся на границе с нижним миром, связан со стихией «человек». На самом деле - ничего странного. Человек действительно граничит и с Высшим, и с Низшим мирами (атлант и копчик ограничивают позвоночник с двух сторон). А огонь Кундалини - это отражение того огня, который Прометей похитил с небес и принес человеку, спрятав его от богов под крестцом. Крестец, связанный со стихией животных означает, что животное тело человека скрывает его духовную природу. Становится ясно, что этот Божественный Огонь, полученный из Высшего мира, должен принадлежать человеку в его высшем проявлении, несущему духовное начало. А Прометей отдал огонь стихийному человеку, не готовому его принять. Искушение состоит в том, что, двигаясь на свет этого огня (дающего реальную силу в материальном мире) и дальше в этом направлении - человек попадает напрямик в нижний мир. Но у человека есть выбор - он может направить огонь вверх, подняв его на надлежащее место (а изначальное место Божественного Огня на Сахасраре), по пути высветив все уровни духовного Древа, завещанного нам Предками.

Продолжим рассмотрение тела человека, как симметричной системы, развернутой из одной точки.

В Авесте сказано, что проявленный мир создан Ахурамаздой как ловушка для Ахримана. Главной приманкой здесь является человек - именно овладев человеком, силы зла могут овладеть и всем миром. Таким образом, Анахата специально создана как точка входа, куда могут внедряться различные силы. Но тело человека не только разворачивается из этой точки, но и способно свернуться в нее обратно. При этом соединятся прошлое и будущее (руки и ноги, сложенные у груди - эмбриональная поза - символ выключения из потока времени), и они будут стремительно сливаться в настоящем, пока не сомкнутся в исчезающе малом миге. И в этой «Точке Свертывания» силы зла будут закрыты как в конверте после окончательной победы над ними. (Аналогия с Адом, который находится в центре тела Земли, как Анахата в центре тела человека, и где также закрыты силы зла. Для человека символ адских мучений - это муки совести, душевные муки, связанные с ощущениями в области Анахата-чакры). (См. рис. 8).



Во время беременности плод в эмбриональной позе как бы находится вне времени, при этом происходит процесс биологического развертывания тела человека, когда за 9 месяцев он повторяет весь ход биологической эволюции и рождается уже со сформированным скелетом.

Если произойдет обратное сворачивание тела человека, от скелета останется лишь череп, символизирующий Высший мир, связанный с Зерваном Акарана, находящийся вне времени, - так как в материальном теле только череп не имеет симметричного отдела. Таким образом, уйдет в небытие все преходящее и подверженное осквернению. Останется вечное и нетленное - человек, как существо Высшего, незыблемого мира. (Теперь

понятно, почему в одном из зороастрийских текстов сказано, что «хвостатый человек не сможет войти в Вару /Вара - некое огороженное место, находящееся вне времени и вне пространства. Подобие ковчега, отождествляемое также с «Небесным Царством», Раем/»: хвост симметричен голове, при свертывании они наложатся друг на друга - и от такого человека ничего не останется - он исчезнет полностью, добрая и злая карма уравниют друг друга. А в Библии: «Но как ты тепл, а не горяч и не холоден, то извергну тебя из уст Моих». Откр. 3, 16).

Речь идет не только о символическом значении костей. Можно отметить, что первоначально Гайомард /Гайомард - первый человек, сотворенный Ахурамаздой/ описан как «круглый и сияющий, с высотой равной ширине, с глазами, ушами, языком и отличительным знаком» (Бундахишн, гл. I). И лишь позже, в главе XV, упоминаются руки и ноги Гайомарда.

Зная, что после свертки человека в конверт останется череп, мы можем описать и процесс творения. Изначально была сотворена голова человека, как проявление человека, существующего в идеальном состоянии (ментальное тело с более тонкими планами). Затем он был воплощен, материализован в проявленном мире. Чтобы он мог в этом мире существовать для него было создано физическое тело, как орудие. От черепа материальное тело разворачивалось вниз на 13 ступеней, до точки свертывания, где произошло отражение и появились еще 13 ступеней, ведущих вниз, как зеркальное отражение тринадцати верхних этажей. В сумме - 26 костей, из которых состоит позвоночник. Поэтому 13-ричный Зодиак - это система, описывающая мир материальный, но сохранивший связь с законами идеального мира (а позвоночник - это 13 x 2). В 12-ричном Зодиаке эта связь утрачивается, нет больше выхода за пределы материального. 12-ричный Зодиак описывает материальный мир как замкнутую систему, а 13-ричный - как открытую /Тринадцатиричный Зодиак включает помимо двенадцати общеупотребительных знаков дополнительный знак Змееносца, наложенный на границу знаков Скорпиона и Стрельца (с 15 до 28 ноября) и учитываемый как дополнительная информация/.

Следует также учитывать и проявление позвоночника на астральном уровне, предшествующем физическому. 26 позвонков вместе с черепом составляют 27-домную систему лунного гороскопа, используемого в мировой астрологии (отражение Макрокосма). (При построении лунного гороскопа на отдельного человека учитывается 28 домов - 27 домов плюс один дом, указывающий место выхода системы). Астрал, как более близкий план, проецируется в скелет напрямую и с включением черепа, хотя кольцо Зодиака при этом выпрямляется. А более тонкие планы проецируются с большими искажениями, с отражением двух оборотов в виде ленты Мёбиуса.

Таким образом, Солнечный Зодиак дважды отражается при проекции на позвоночник, а Лунный Зодиак имеет лишь одну проекцию. Это объясняется тем, что Солнце отвечает за сознательное проявление духа в человеке, тот уровень, на котором происходит выбор. А Луна отвечает за всю карму, накопленную человеком к данному воплощению. Она просто фиксирует и суммирует то, что уже свершилось, и выбор здесь отсутствует. Поэтому, когда мы рассматриваем проекцию Солнечного Зодиака на тело человека, мы всегда имеем две симметричные половины (правая и левая ладонь в хирологии, правые и левые зубы - симметрично, и два кольца проекции на позвоночник). А при учете Лунного Зодиака мы всегда рассматриваем объект в целом: фаланги пальцев обеих рук, или 28 зубов по кругу (без зубов мудрости), или весь позвоночник в целом и т.д.

Вариант связи позвонков с Зодиакальными знаками показан на рис. 7 (см. выше).

При воплощении верхние 13 позвонков соответствуют разворачиванию Зодиака сверху вниз по прямой свастике, а нижние 13 позвонков, являясь их отражением, разворачиваются в порядке обратной свастики. При индивидуальном развитии человек должен вернуться обратно. При этом от копчика вверх он также проходит знаки по прямой свастике до Точки Свертывания, а оттуда - вверх по обратной (в коллективных ритмах), либо прямой выход через Точку Свертывания, только неизвестно, куда он выведет, короткий путь не всегда самый правильный.

Для лучшего понимания строения позвоночника и всего скелета следует вспомнить, каким образом осуществлялся процесс творения Срединного мира. Когда граница между двумя мирами не была оформлена, это было некое пустое пространство, не имевшее ни структуры, ни размеров. Эта граница была подобна тонкой пленке между двумя мирами или даже точке в месте их соприкосновения, поскольку многомерности пространства здесь тоже не существовало. В эту точку по воле Зервана был помещен дух, не принадлежавший ни одному из двух миров. Этот дух - Вайю - дремлющий владыка Срединного мира или Вакшья - его активно действующая супруга. Фактически - это одно божество Срединного мира в двух ипостасях - в непроявленном и проявленном аспектах. (Подобные соотношения существуют между Шивой и Кали индуистского пантеона). Поскольку этот дух являлся объектом, не принадлежащим ни к одному из двух миров, соприкасаясь с границей каждого из них, он отражался обратно. Это была точка, оказавшаяся между двух зеркал, и бесчисленное количество её отражений сформировали кажущееся бесконечным пространство иллюзорного мира. Так появился Срединный мир, в котором Ахурамазда создал Землю и окружающее её пространство (см. рис. 9).

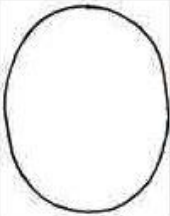
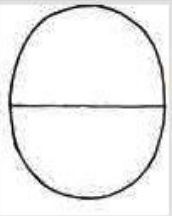
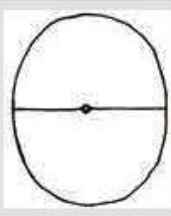
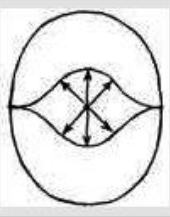
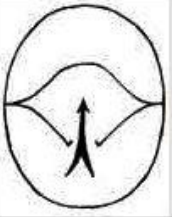
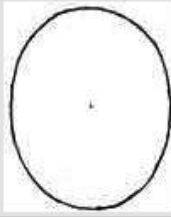
		
Целостная Вселенная, порождённая Зерваном.	Разделение Вселенной вследствие отпадения Ахримана. /Раскол Мирового Яйца / Ангроманью стягивает па себя пространство и время, захватывая часть Вселенной.	Вайю, помещенный между двумя мирами
		
Формирование иллюзорного срединного мира из множества отражений осуществляет Вакшья - активная, проявленная ипостась Вайю. /Вайю - это изначальная точка в центре, а Вакшья - это вся совокупность её отражений/.	Нападение Ахримана на Срединный мир, вовлечение его в иллюзорное бытие и пленение его там	Захлопывание иллюзорного мира в точку /конверт/, где заключен Ахриман. Восстановление целостности Вселенной. /Человек присутствует в иллюзорном мире лишь телом, дух его принадлежит миру Хормазда/.

Рис. 9.

Зодиак в целом, символизирующий весь иллюзорный мир, в сущности, является совокупностью отражений одной точки, находящейся на границе света и тьмы - дневной и ночной полусфер. Символически это 0° Овна. Поскольку эта точка, многократно отражаясь, создает иллюзию непрерывного и замкнутого пространства, как бы не имеющего границ, - мы воспринимаем эти отражения как замкнутый круг - эклиптику, а в трехмерном объеме - это небесная сфера. Таким образом, наше восприятие выворачивает пространство наизнанку, и вместо бесконечного множества отражений точки, зажатой между двумя зеркалами, мы воспринимаем кажущееся бесконечным пространство, разделенное зеркалом Асцендента.

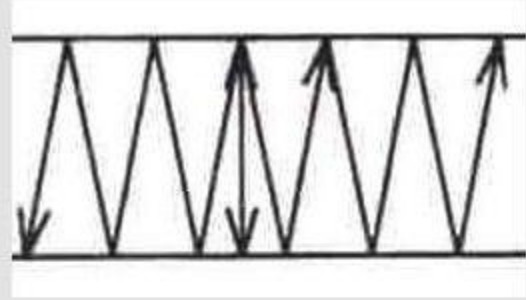
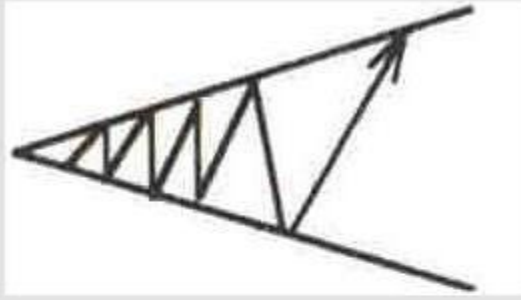
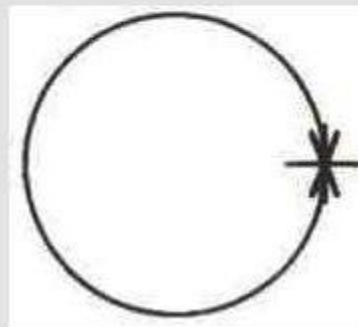


Рис. 10. Варианты графического изображения отражений точки между двумя зеркалами (а, б).



Кажущееся строение Зодиака (мир вывернут в нашем восприятии) (в).

В гороскопе момент настоящего определяется положением точки Асцендента, находящейся на границе дневной и ночной полусфер Зодиака с учетом суточного вращения Земли. При рождении человека положение её фиксируется, действуя в течение всей его жизни. Таким образом, гороскоп каждого человека воспроизводит мистику сотворения мира.

Десцендент является просто инверсией Асцендента, так как Десцендент тоже является точкой, находящейся на границе света и тьмы, но при взгляде на нее как бы с противоположного направления. Это происходит, когда блуждая в отражениях, мы встречаемся не с прямым, а с перевернутым отражением начальной точки. Все прочие точки Зодиака являются отражениями, развернутыми под разными углами. А вот планеты и прочие переменные показатели - это проявления мира срединного, созданного Ахурамаздой в первичном пространстве, которое развернуто Вакшьей.

Асцендент - это точка перегиба «ленты Мёбиуса человеческого сознания». Встав в точку Асцендента, мы видим одновременно два Зодиака, то есть один Зодиак, но с двух сторон. Это как две поверхности ленты Мёбиуса. Пойдя в любую сторону, вновь возвращаешься в ту же точку, но при этом, идя по Зодиаку против часовой стрелки, попадаешь совсем на другой путь и в другие ритмы - не те, что свойственны движению по часовой стрелке. Движение в прошлое или будущее - это лишь частный случай движения по разным поверхностям ленты.

Чтобы выйти из кольца Зодиака необходимо включить точку Зервана-Акарана на границе Скорпиона и Стрельца. Для этого желательно иметь там Солнце или другие важные показатели. По крайней мере, такие условия формально являются идеальными, облегчая задачу. Фактически же суть выхода в том, чтобы собрать свое сознание в одну точку во времени и пространстве. Таким образом, мы сжимаем коридор зеркал вновь в одну точку,

и эта точка есть точка выхода из иллюзорного мира. Находясь вне этой точки, мы блуждаем по отражениям - в прошлом и будущем - не находя выхода.

Почему именно Точку Змееносца ( $0^{\circ}0'$  Стрельца) принято считать местом разрыва Зодиака, тем местом, через которое можно выйти за пределы нашего мира? Чтобы понять это, следует рассмотреть последовательность разворачивания зодиакального круга из начальной точки, которая находится на границе света и тьмы, то есть на символическом Асценденте - в  $0^{\circ}0'$  Овна. Из этой точки происходят последовательные отражения по и против часовой стрелки, причем при каждом последующем отражении между зеркалами происходит удвоение проекции объекта. Поскольку свойства пространства между зеркалами несколько изменяются после каждого отражения, и пространство искривляется, это воспринимается как небольшое искривление зеркал. В результате происходит некоторое рассеивание света, то есть изображение представляет собой размытую точку. Это конус, отражающийся на втором зеркале в виде диска, чуть большего, чем начальная точка. При последующем отражении будет рассеиваться каждая точка предыдущего, образуя как бы расходящиеся круги. При сечении объемного изображения плоскостью Зодиака это выглядит, как если бы при каждом отражении происходили удвоения точки.

Для практических целей можно пренебречь бесконечно малыми величинами первых отражений и начать сразу с заметной величины. Зороастрийцы делили сутки на 32 часа (16 дневных и 16 ночных) и каждый час - еще на 12 частей. Вот с этой величины  $1/384$  круга или 56,25 минуты и начнем.

1.  $56,25'$  по часовой стрелке - 1-й градус Овна.
2.  $1^{\circ} 52,5'$  против часовой стрелки - 29-й градус Рыб.
3.  $3^{\circ} 45'$  по часовой стрелке - 4-й градус Овна.
4.  $7^{\circ} 30'$  против часовой стрелки - 23 градус Рыб.
5.  $15^{\circ}$  по часовой стрелке - 15 градусов Овна - эта точка даст аспект полутораквадрат к  $0^{\circ}$  Стрельца.
6.  $30^{\circ}$  против часовой стрелки - 0 градусов Рыб - квадратура к  $0^{\circ}$  Стрельца.
7.  $60^{\circ}$  по часовой стрелке - 0 градусов Близнецов - оппозиция к  $0^{\circ}$  Стрельца.
8.  $120^{\circ}$  против часовой стрелки - 0 градусов Стрельца.
9.  $240^{\circ}$  по часовой стрелке - 0 градусов Стрельца.
10.  $480^{\circ}$  против часовой стрелки - 0 градусов Стрельца.
11.  $960^{\circ}$  по часовой стрелке - 0 градусов Стрельца.
12.  $1920^{\circ}$  против часовой стрелки - 0 градусов Стрельца.

И все последующие отражения в данной пропорции будут смыкаться в точке Змееносца -  $0^{\circ}0'$  Стрельца. При рассмотрении Зодиака как ленты Мёбиуса общая картина не меняется, хотя отражения могут находиться на разных поверхностях ленты, это будет проекция в ту же самую точку. Поэтому Зодиак и разрывается именно здесь. (Подобные условия существуют и в  $0^{\circ}$  Льва. Но  $0^{\circ}$  Стрельца соответствует более зрелому периоду в ходе развития человека).

Разорвавшись, Зодиак сжимается обратно в той же последовательности, в которой происходило его развертывание и вновь превращается всего в одну точку на границе Рыб и Овна (0°0' Овна). При сжатии Зодиака (то есть пространства и времени) в точку, сознание человека будет отброшено из нее в бесконечность миров Зервана.

А все злое, что символизируется образом Ангрманью останется замкнутым в этой точке.

При этом следует помнить одно важное обстоятельство. Мир сам по себе объективен. Иллюзорным является лишь наше восприятие его. Реальной является изначальная точка. Реальны также закономерности ее проецирования, в ходе которых она разворачивается в множественность, то есть окружающий мир. Поэтому, воспринимая внешние взаимосвязи окружающего мира, мы впадаем в иллюзию. Но поняв закономерности проецирования, мы обретаем объективное восприятие.

На практике это реализуется в том, что сначала мы не способны воспринимать мир как единое целое, видим лишь часть. По мере расширения сознания мы можем воспринять мир как единое целое, но и это будет еще иллюзорное восприятие. Восприятие мира как единого целого - это лишь этап развития, а цель - способность воспринять то единое, что проявлено в мире.

Вернемся к рассмотрению позвоночника человека. О расположении начальной точки, из которой произошли отражения, известно, что она находится на границе двух миров, посередине между ними. Но, поскольку тонкие пространства характеризуются большим количеством измерений, при проецировании на позвоночник эта точка может иметь несколько выходов. Во-первых, её проекция приходится на нижнюю границу Верхнего мира - это точка между затылочной костью и первым шейным позвонком. Во-вторых, это верхняя граница Нижнего мира, то есть точка, находящаяся непосредственно под копчиком. И одновременно она проецируется точно посередине между мирами, то есть на центр симметрии позвоночника между шестым и седьмым грудными позвонками. Это главные выходы в наше измерение из одной и той же начальной точки. И весь позвоночник, как и весь Зодиак, следует рассматривать как совокупность отражений этой точки на разных стадиях развертывания (см. рис. 7).

При совмещении трех проекций начальной точки в трехмерном объеме позвоночник изогнулся бы в виде восьмерки, образовав два кольца, смыкающихся в одной точке. Это и есть условная точка перегиба. А каждое из этих колец представляет собой проекцию одной из поверхностей ленты Мёбиуса, хотя по сути, это одна поверхность (см. рис. 11).



Движение вверх или вниз по позвоночнику из центральной точки соответствует движению вверх или вниз по Древу Фраваши (эволюционной лестнице позвоночника).



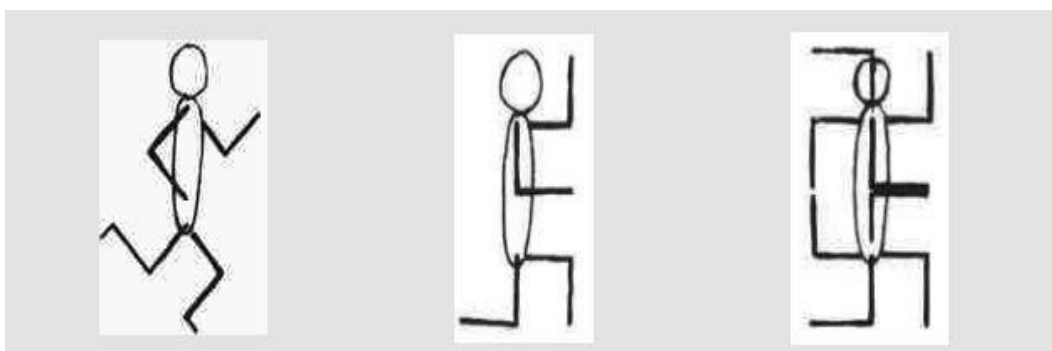
Формально оно соответствует движению по тем же Зодиакальным Знакам, в той же последовательности. Но это - движение по разным сторонам ленты Мёбиуса Зодиака. Это разные пути развития. Поэтому и получается, что твари Ахримана движутся иначе, чем творения Хормазда. А при подходе к Зодиаку, как к обычному кольцу, эта разница незаметна.

Каждое из благих творений движется в будущее, что позволяет их коллективному ритму смещаться в прошлое, производя его коррекцию. А твари Ахримана стремятся в прошлое, разрушая которое - как и все, к чему они прикасаются - они подрывают основы своего существования в будущем. И хотя Ахриман сознает свою неизбежную гибель в будущем, он и его слуги вынуждены двигаться туда, куда уходят Благие Творения, необходимые им как среда для существования. После нападения на Срединный мир у Ахримана уже нет выбора, и он неотвратимо движется к гибели.

Каждому человеку необходимо помнить, что перегиб ленты Мёбиуса там, где он находится сейчас. Каждый момент жизни человека потенциально является моментом выбора. Преодоление состояния иллюзорного сознания собирает мир в одну точку, и становится ясно, что добро и зло разделены лишь тонкой границей, подобной пленке мыльного пузыря, и желающие остаться вне выбора (в положении «золотой середины») балансирует как на лезвии бритвы. При этом сорваться вниз очень легко, а путь вверх - труден. Но пока человек сохраняет иллюзорное сознание Срединного мира, он может жить вне выбора, потому что его покой, как и покой всех спящих, охраняет Дваждызеркальная дева Вакшья, которая стабилизирует Срединный мир, защищая и ограждая его, пока не истечет срок договора.

Отметим еще одну закономерность. Человек имеет 4 конечности, то есть может быть уподоблен кресту, а точнее - свастике, так как руки и ноги имеют изгиб. При этом локти направлены назад, а колени - вперед, то есть они изогнуты в разные стороны. Таким образом, если рассматривать человека как свастику, то это будет сломанная свастика, не способная вращаться - символ того, что в человеке смешаны добро и зло, и из-за этого он не может полноценно проявиться, реализовать свои возможности. Фактически это две половины свастики - половина прямой и половина обратной.

Когда человек воссоединится со своей андрогинной половиной, он обретет недостающие части - еще две руки и две ноги - и это будет совершенный человек, выражающий полноту и единство индивидуального и космического закона. Андрогин образует двойную свастику, символизирующую гармонию, воплощенную в мире. Человек обретает могущество при этом. (Силы человека были ограничены при воплощении в материальном мире, чтобы неразвитый духовно человек не мог их использовать во зло). (См. рис. 12).



Воплощение означает не только «войти во плоть» - то есть материализоваться, но и «войти в плоскость» - сделаться более плоским и примитивным, так как трехмерный

материальный мир, безусловно, является плоским по отношению к многомерным тонкоплановым мирам.

Видимо, грецкий орех - символ головного мозга в растительном мире - символизирует именно мозг Андрогина, идеального человека после сборки тела (Гайомарда), - ведь он состоит из четырех полушарий и окружен скорлупой, подобно тому, как Земля согласно авестийским мифам когда-то была ограждена каменным небом, а мозг человека - костями черепа.

Перейдем к рассмотрению черепа. Поскольку череп - это единственная часть скелета, которая останется после сборки в конверт, он должен быть целостным и самодостаточным образованием. Череп сам по себе воплощает Высший Божественный мир, существующий вне времени, и основные закономерности этого мира в нем отражены (см. рис. 13-17). При этом следует учитывать как строение каждой кости, так и их соотношение и расположение, то есть морфологию и топографию. Такой подход позволит выявить место каждой кости в системе, связать её с одним из Изедов (Ангелов) зороастрийского пантеона и с одной из планет Солнечной системы.



Рис.13. Череп, cranium, спереди (полусхематично)

- 1 - лобная кость;
- 2 - теменная кость;
- 3 - височная кость
- 4 - большие крылья клиновидной кости;
- 5 - нижняя носовая раковина;
- 6 - сошник;
- 7 - носовая кость;
- 8 - слезная кость;
- 9 - скуловая кость;
- 10 - верхняя челюсть;
- 11 - угол нижней челюсти;
- 12 - передний угол нижней челюсти

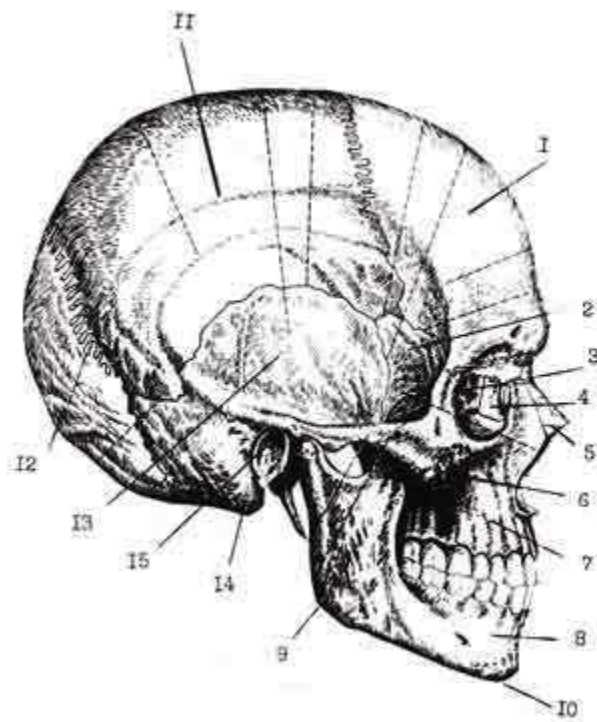


Рис.14.

- 1 - лобная кость
- 2 - клиновидная кость
- 3 - решетчатая кость
- 4 - слезная кость
- 5 - носовая кость
- 6 - скуловая кость
- 7 - верхняя челюсть
- 8 - нижняя челюсть
- 9 - угол нижней челюсти
- 10 - передний угол нижней челюсти
- 11 - теменная кость
- 12 - затылочная кость
- 13 - чешуя височной кости
- 14 - пирамида височной кости
- 15 - слуховое отверстие

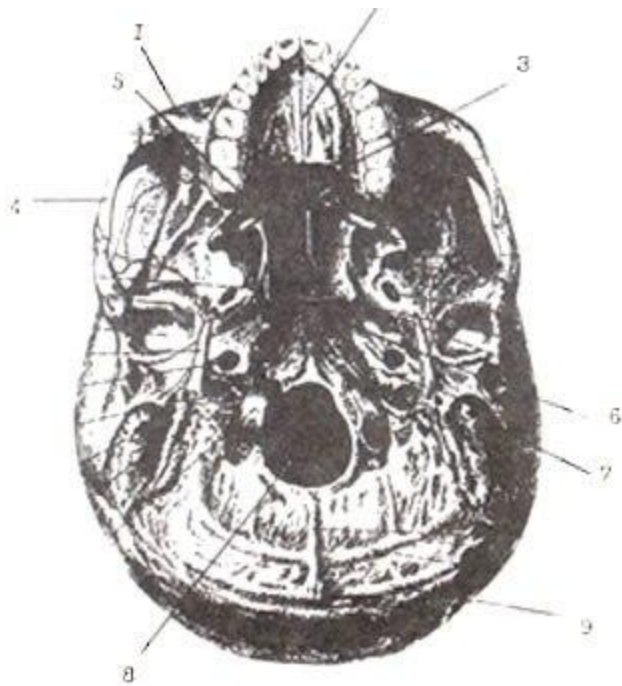


Рис. 15

1. Верхняя челюсть.
2. Нёбный отросток верхней челюсти.
3. Нёбная кость.
4. Скуловая кость.
5. Сошник.
6. Клиновидная кость /место соединения с затылочной костью/.
7. Височная кость.
8. Большое затылочное отверстие.
9. Затылочная кость.

Традиционно череп подразделяется на лицевой и мозговой отделы. Мозговой череп - это символ Высшего мира, сфера, куда Ахриману войти не удалось. Теперь мы можем сказать, что первая попытка нападения Ахримана символически связана с большим затылочным отверстием (рис. 15). Тогда еще не был создан Срединный мир, и мистерия первого нападения связана именно с черепом, в то время как второе нападение произошло после развертывания Срединного мира, и оно связано со скелетом в целом.

Первоначальная область существования Ахримана лежит симметрично черепу - то есть ниже копчика. Между ней и идеальным миром Ахурамазды была пустота. Позже здесь развернулся позвоночник - Древо Фравашей - при создании проявленного мира, как поля для битвы.

Лицевой череп - это часть Высшего мира, которая обращена к нам, часть, наиболее доступная для исследования. Поэтому Амешаспента (Архангелы), являющиеся олицетворением Ахурамазды, связаны именно с костями лицевого черепа.

Это объясняет неоднозначность взаимоотношений между божествами, которая обычно бросается в глаза при чтении мифов. Дело в том, что в той части Божественного мира, которая непосредственно обращена к нам, существуют свои законы. Но если проникнуть глубже, в скрытые от нас пласты мироздания, которые тоже получили отражение в мифах (не только в зороастрийских, но и в греческих), то там соотношения между богами будут уже другими.

Следует помнить, что именно мозговой череп является хранилищем головного мозга, абсолютного начала в организме человека, творящего мысли подобно тому, как Зерван создает миры. Поэтому кости мозгового черепа, соприкасающиеся с ним непосредственно, приобретают высшее достоинство и особое значение.

Обычно череп делят на 15 костей. Мы будем рассматривать как кости мозгового черепа те кости, которые непосредственно соприкасаются с головным мозгом, а все остальные - как кости лицевого черепа. Нижнюю челюсть и подъязычную кость следует выделить особо, так как они не срастаются с остальными костями, а присоединяются с помощью суставов и связок.

Кости мозгового черепа:

1. Клиновидная кость.
2. Затылочная кость.
3. Височная кость.
4. Теменная кость.
5. Лобная кость.
6. Решетчатая кость.

Кости лицевого черепа:

7. Верхняя челюсть.
8. Нёбная кость.
9. Нижняя носовая раковина.
10. Сошник.
11. Носовая кость.
12. Слезная кость.
13. Скуловая кость.

Подвижные кости:

14. Нижняя челюсть.
15. Подъязычная кость.

Начнем рассмотрение костей головы с центра основания черепа - нижней части его мозгового отдела. Оно образовано соединением клиновидной и затылочной костей (см. рис. 15-17).

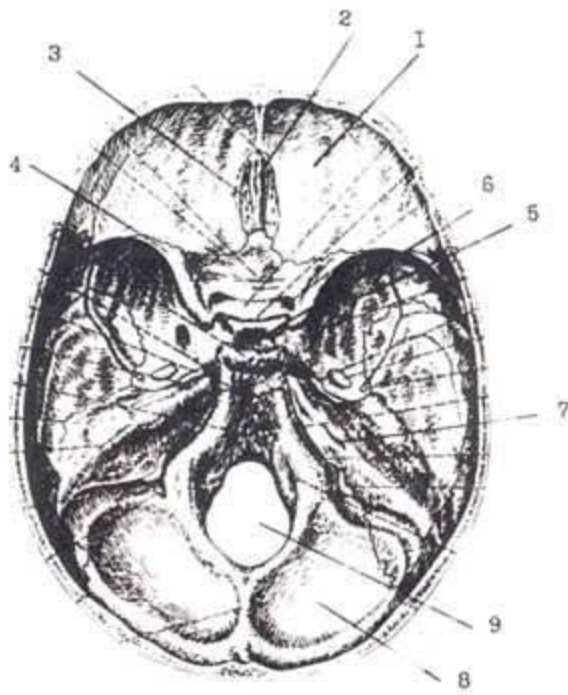


Рис. 16.

- 1 Лобная кость.
- 2 Петушинный гребень.
- 3 Решётчатая пластинка решётчатой кости.
- 4 Малые крылья клиновидной кости.
- 5 Большие крылья клиновидной кости.
- 6 Гипофизарная ямка.
- 7 Височная кость.
- 8 Затылочная кость.
- 9 Большое затылочное отверстие.

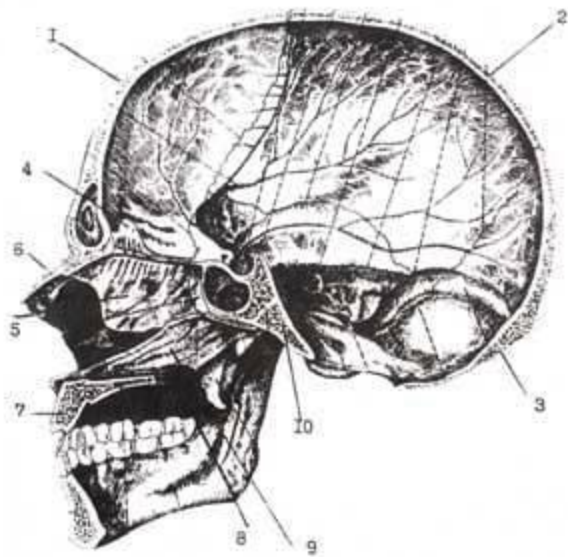


Рис. 17.

- 1 Лобная кость.
- 2 Теменная кость.

- 3 Затылочная кость.
- 4 Петушинный гребень решетчатой кости.
- 5 Медиальная пластинка решетчатой кости.
- 6 Носовая кость.
- 7 Верхняя челюсть.
- 8 Нёбная кость.
- 9 Сошник.
- 10 Клиновидная кость.

1. Клиновидная или Основная кость, Os sphenoidale (ос сфеноидале - в русской транскрипции).

Соответствует планете Прозерпине, изед Дайэна, олицетворяет высший взлет человеческой души, ее место в Божественном мире (Психея).

Кость имеет довольно сложное строение. От тела кости в стороны и вверх отходят две пары «крыльев», а вниз обращена одна пара «крыловидных отростков» (это общепринятые анатомические названия) (см. рис.18).

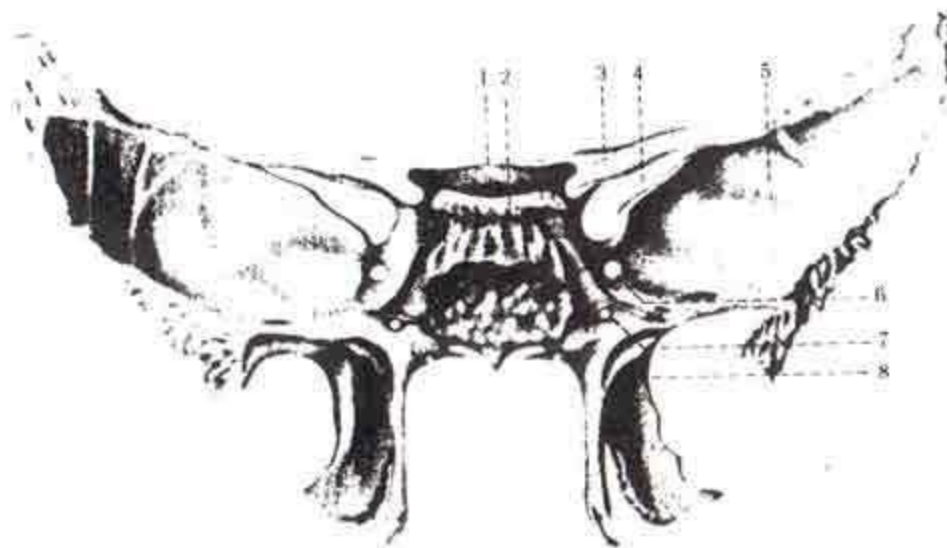


Рис. 18. Клиновидная кость. 3 Малые крылья. 5 Большие крылья. 8 Крыловидные отростки.

Таким образом, эта кость как бы имеет три пары крыльев, как шестикрылый Серафим. В христианской традиции Серафим соответствует высшему ангельскому чину, выражающему качество Божественной Любви. Серафимы летают у самого престола Господа, лишь они способны выдержать Божественную Любовь, которая есть Животворящий Огонь. Чтобы не сгореть в этом огне, Серафимы одной парой крыльев прикрывают голову, одной парой - ноги и тело, а на третьей паре крыльев летают, славя Господа (их изображают в виде лика с шестью крыльями).



Вид этой кости можно также сравнить со знаком Идама (см. рис. 19). При этом большие и малые крылья клиновидной кости, соприкасаясь концами, действительно образуют две петли (рис. 18) - крылья бабочки. Крыловидные отростки направлены вертикально вниз от кости - они как бы связывают тело человека с взлетающей душой, удерживая каплю материи - человеческое тело. То есть тело, которое находится внизу, под черепом, это и есть та капля, которая символизирует активное начало - ведь человек активен в материальном мире. В верхней части знака Идама находится изображение чаши, символа хранения Божественного Духа (она связана с мистерией Чаши Грааля). И клиновидная кость также имеет образование, подобное чаше, в котором хранится гипофиз, укрытый со всех сторон костными отростками малых крыльев и турецкого седла (рис. 16, 17).

Древние философы связывали душу человека прежде всего с эпифизом, гипофизу придавалось меньшее значение. Но так как эпифиз скрыт в глубине мозга, он не имеет связи с костными образованиями. Костная система описывает жесткий и неизблемый закон, который дан человеку через Сатурн. И, видимо, гипофиз - это символ той капли Духа, которая оживляет систему сатурнианскую. Точка входа духа в материю. Эпифиз же проявляется лишь на более высоких уровнях и на скелет проекции не имеет.

2. Затылочная кость, *Os occipitale* (ос окципитале). Образует задне-нижний отдел черепа. В центре ее находится большое затылочное отверстие (рис. 15, 16). Ей соответствует планета Плутон, изед Рамман.

Эта кость соприкасается с задними отделами головного мозга и, поскольку затылок противостоит лицу человека, является выражением скрытых и тайных сил. Своими суставными отростками она соединяется с первым шейным позвонком, то есть здесь голова соединяется с телом. Плутон - владыка магических сил и управитель подземного царства. Он не просто управляет соединением черепа с шеей, но и охраняет полость черепа от проникновения духов зла в Высший мир - сразу под ним находится шея, символически связанная с нижними вратами (Телец).

Передняя часть затылочной кости переходит в «скат» (рис. 15, 16) - место, где затылочная кость соединяется с клиновидной, а позднее и срастается. Это место соединения Плутона с Прозерпиной - самый нижний отдел черепа, дно мира, где постоянно происходит алхимический процесс превращения энергии в материю и обратно.

3. Височная кость, *Os temporale* (ос темпорале), парная. Также относится к костям мозгового черепа. Связана с Сатурном, амешаспента Ашавахишта. Считается наиболее сложно устроенной костью черепа. В ней залегает орган слуха и равновесия - функции, связанные с Сатурном. Кроме чешуйчатой части она имеет так называемую «пирамиду», лежащую в нижней части основания черепа - символ огня, хранителем которого является Ашавахишта (рис. 14-16). Латинское название кости происходит от слова «темпус», что переводится не только как «висок», но и как «время». Вообще этот корень в латинском языке связан с понятиями порядка, умеренности.

Височная кость парная, она с двух сторон примыкает к соединению затылочной и клиновидной костей (рис. 16). Вместе эти три кости и представляют собой трех слонов, на которых держится весь остальной череп. Плутон, Прозерпина и Сатурн - три планеты, связанные с владыками подземного царства.

4. Теменная кость, *Os parietale* (ос париетале), парная, образует верхнюю часть свода черепа. Изед Хварно, планета Уран, олицетворение небосвода (рис. 14, 17).

5. Лобная кость, *Os frontale* (ос фронтале). Это верхняя часть лица и одновременно - передняя часть мозгового черепа. Соотносится с самим Хормаздом, планета Юпитер.



Символ власти и высшего закона. Лобная кость противоположна затылочной. Они олицетворяют две власти: с одной стороны - власть закона и иерархии, а с другой стороны - власть стихийных скрытых сил. Теменная кость соединяет их, находясь сверху как символ духовной власти.

6. Решетчатая кость, *Os ethmoidale* (ос этмоидале). Участвует в образовании мозгового черепа, но значительная ее часть спускается в верхние отделы носовой полости. Кость чрезвычайно хрупкая. Из тончайших пластинок состоит лабиринт этой кости, образующий очень сложную и чрезвычайно нежную систему, именно он и соотносится непосредственно с Апам-напатом, планета Нептун. Она имеет отношение к мозговому черепу, так как Нептун - один из владык мира (рис. 22). Нежность и хрупкость решетчатой кости связаны с хрупкостью тех иллюзорных миров, которые строит Нептун, и с неосвязаемостью мировой гармонии.

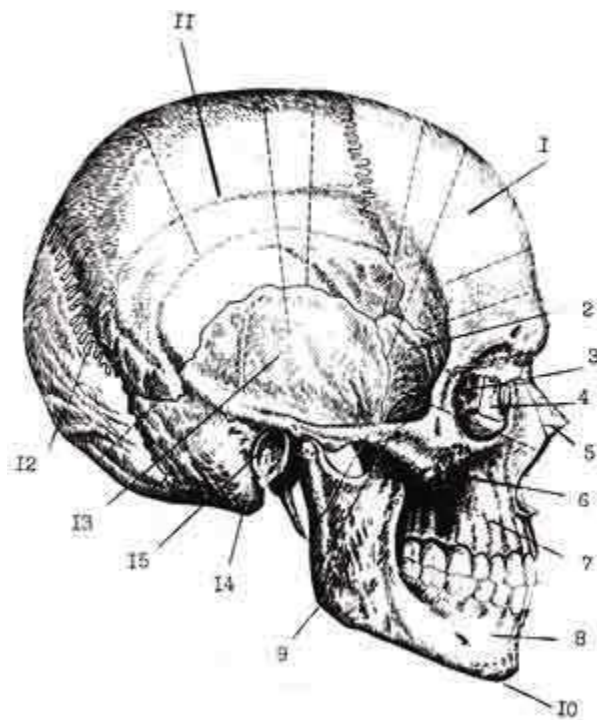
На этой кости имеется решетчатая пластинка (рис. 16), через которую обонятельные волокна из носовой проходят прямо в мозговую полость. С этими волокнами связан наиболее доступный для химических веществ вход в головной мозг - святая святых Высшего мира. Видимо, здесь проявлены Байдадан (распространители ароматов) - тончайшие взаимоотношения в материальном мире. (Ниже показано, что именно здесь был остановлен Ахриман при втором вторжении).

14. Нижняя челюсть, *Mandibula* (мандибуля). Корень, видимо, «mando» - «мандо» - передавать, поручать (отсюда слово мандат). И действительно эта кость связана с определенной передачей функции, что мы сейчас и рассмотрим.

Нижняя челюсть в отличие от остальных костей черепа является подвижной, соединяясь с черепом с помощью сустава. В физиогномике принято по ней судить о функции Сатурна. Мы же связали Сатурн с височной костью. Но здесь нет противоречия. Нижняя челюсть связана с планетой Земля. Поэтому она обособлена от остальных костей черепа. Но своим суставом она соединяется именно с височной костью, имея там опору («Ашавахишта - тот, кто держит Землю на себе»). Кроме того, жевательные мышцы прикрепляются, в основном, к височной кости - а именно работа мышц определяет форму нижней челюсти. Таким образом, строение нижней челюсти действительно связано со строением височной кости, и, значит, по ней мы можем косвенно судить о функции Сатурна - ведь сама височная кость менее доступна для осмотра.

Но по нижней челюсти видимо можно сделать и некоторые суждения о Земле, то есть о гороскопе человека (о гороскопе духа, так как идет речь о черепе).

Челюсть имеет два угла. Один из них, образующий подбородок, видимо связан с Асцендентом. При наклоне головы подбородок прижимается к груди в области яремной вырезки, заполняя ее. Выше мы связали грудь с Землей - ее проявлением в Среднем мире. Нижняя челюсть - это отражение Земли в Высшем мире, а по средней линии тела спереди через нижнюю челюсть и грудь проходит линия Асцендента, уходя дальше вниз, к лобковым костям.



Второй угол нижней челюсти виден при взгляде на нее сбоку (рис. 14). Этот угол, образованный отхождением вверх ветви нижней челюсти, связан с линией МС (Зенит-Надир). Известно, что этот угол является более тупым у ребенка - когда гороскоп еще не включен, у взрослого человека он приближается к прямому углу и вновь становится тупым у стариков после выпадения зубов. То есть этот угол тем острее, чем более выражена цель у человека. А выраженность подбородка указывает, насколько выражена личность человека (личность - это внешнее проявление, в отличие от сущности, она связана с Асцендентом). Раздвоенный подбородок, как известно из физиогномики, указывает на неуверенного человека с раздвоенной личностью.



рис.21

15. Подъязычная кость, Os hyoideum (ос хиоидеум). Залегаит под корнем языка, имеет форму подковы (рис. 21). С другими костями черепа соединяется лишь посредством связок. Эта кость как бы является спутником нижней челюсти. Уместно связать ее с Луной, амешаспента Хаурват.

7. Верхняя челюсть, Maxilla (Максилля), парная кость. Образует основную часть лица. Находится непосредственно над нижней челюстью. Кость эта связана с Венерой, амешаспента Спента-Армаити. Венера - небесный прообраз Земли, поэтому верхняя челюсть покрывает нижнюю,

примыкающую к ней и в точности повторяющую ее изгиб. Таким образом, Земля, имеющая опору в Сатурне, является отражением закономерностей, проводимых Венерой (рис. 13, 14, 20).

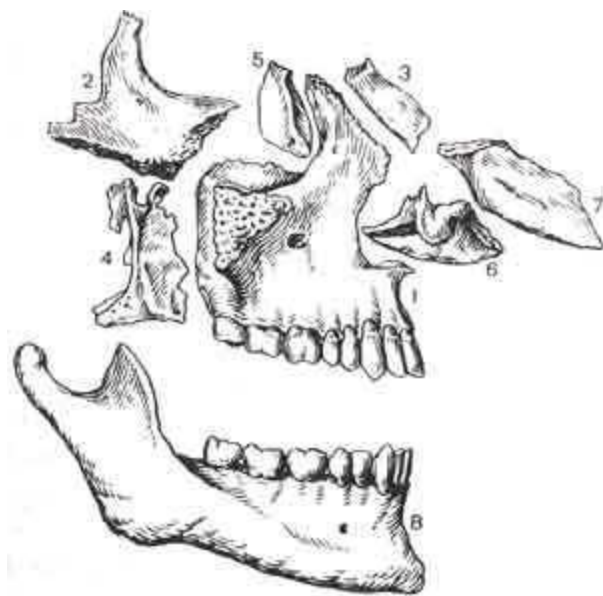


Рис. 20. Кости лицевого черепа.

- 1 Верхняя челюсть.
- 2 Скуловая кость.
- 3 Носовая кость.
- 4 Нёбная кость.
- 5 Слёзная кость.
- 6 Нижняя носовая раковина.
- 7 Сошник.
- 8 Нижняя челюсть.

Челюсти являются опорой для зубов. Зубы, тесно связанные с костями черепа, олицетворяют Фравашей, духов человечества. Верхний ряд зубов - это небесные дойки. Нижние зубы - их проекция в материальном воплощении на Земле. Но, поскольку нижняя челюсть принадлежит черепу, она все-таки является выражением Высшего мира. То есть это не собственно Земля как материальный объект, а духовный тонкоплановый образ Земли.

Таким образом, здесь прослеживаются три этапа разворачивания, причем более наглядно они выражены, если рассматривать зубы как определенные планеты (отражение их влияний по методу аналогий).

Верхние зубы - духовные проявления планет, Меног.

Нижние зубы - Ритаг - проводник функции.

Гетиг - воплощенный мир связан с 12-ю грудными позвонками и соответствующими им реберными дугами.

При этом в Высшем мире существуют образы всех шестнадцати планет, существовавших до катастрофы, изменившей Солнечную систему (шестнадцать зубов верхней челюсти). В мире Ритаг - также представлены 16 зубов - 16 планет - это означает проведение функции планет из идеального мира и возможность восстановить систему, настроившись на эти влияния. В материальном мире - Гетиг - материализованы проявления лишь двенадцати планет.

Отметим еще одну закономерность. Как правило, человек имеет 32 зуба. В верхней челюсти резцы и клыки обычно имеют по одному корню, малые коренные зубы - по два корня, а большие

коренные и зубы мудрости - по три. Общее число корней ровно вдвое превышает число зубов и кратно восьми.

$$1 \times 3 + 2 \times 2 + 3 \times 3 = 16; 16 \times 2 = 32.$$

Для зубов нижней челюсти эта закономерность менее выражена за счет уменьшения числа корней.

8. Нёбная кость, Os palatinum (ос палатинум), парная. Образует наружную стенку носовой полости и твердое нёбо. Она ограничивает хоаны - ходы из носовой в ротовую полость. Связана с Шахриваром, хранителем неба. Планета Марс (рис. 20). Вместе с верхней челюстью она образует верхнее нёбо - а это и есть то образование, которое символизирует небо, покрывающее Землю, с точки зрения нижней челюсти (рис. 15, 17).

Верхняя челюсть, как указано выше, связана с Венерой, как небесным прообразом Земли. Шахривар тоже связан с небесами, являясь их хранителем. Соединение этих двух костей символизирует союз мужского и женского начал в небесном мире. Таким образом, верхние зубы - небесный прообраз Фравашей - являются плодом этого союза. Но вырастают зубы естественно из верхней челюсти. Понятно также, почему в некоторых текстах упоминаются небеса из железа и небеса из меди - это металлы Марса и Венеры.

Латинские слова: palatium - дворец; palatio caeli - небосвод, чертог неба; русское «палаты» - однокоренные слова.

9. Нижняя носовая раковина, Concha nasalis inferior (конха назалис инфериор) (рис. 13, 20). Небольшая косточка, расположена в полости носа.

Эта кость как бы дублирует нёбо, являясь дополнительной перегородкой на пути снизу-вверх, но она лишь частично перекрывает просвет (рис. 13, 22). Кроме нее имеются еще средняя и верхняя носовые раковины, а иногда над верхней имеется еще «наивысшая носовая раковина». (Эти раковины считаются отростками решетчатой кости). Три-четыре раковины, одна из которых является самостоятельной костью, по-видимому, образуют комплекс, связанный с Фаэтоном, разбитым на отдельные астероиды.

10. Сошник, Vomer (вомэр). Образует носовую перегородку (рис. 13, 15, 17, 20). Сверху эта кость соединяется с медиальной пластинкой решетчатой кости, а снизу - с нёбом. Таким образом, эта кость соединяет между собой мозговую череп и расположенное снизу костное нёбо. Она проводит высшие влияния на доступный нам уровень (хотя это и уровень небес относительно Земли, но это те небеса, которые мы реально воспринимаем). Конечно это функция Сраоши - благовестника, способного провести знания через все этажи мироздания до сознания отдельного человека. Планета Хирон. Причем эту функцию выполняет именно комплекс сошника и медиальной пластинки решетчатой кости (двойственный характер Хирона). Это подтверждается и тем, что верхняя часть этого образования, гребень решетчатой кости, выступающий в полость мозгового черепа, называется «петушиный гребень», а Сраоша традиционно изображается в виде петуха.

11. Носовая кость, Os nasale (ос назале), парная. Является как бы продолжением лобной кости вниз, образуя спинку носа, и, таким образом, как бы проводит её функции. При взгляде спереди эта кость находится в центре черепа (рис. 13). Она связана с Солнцем, амешаспента Амертат. Солнце является центром нашей планетной системы. И хотя закон изначально дан через Юпитер, Солнце оформляет и концентрирует его для нас.

12. Слезная кость, Os lacrimale (ос лякримале), парная (рис. 14, 20). Маленькая косточка находится вблизи носовой, но скрыта в глубине глазницы, так что она не доступна для наружного исследования. Эта кость связана с планетой Вулкан, скрытой вблизи Солнца. Изед - Митра. Она, как и носовая кость, имеет связь с лобной костью и тоже является проводником космического закона, но в более тонкой и скрытой форме.

13. Скуловая кость, *Os zygomaticum* (ос зигоматикум), парная кость, формирует скулы человека, ограждая с боков лицо и глазницы. Планета Меркурий, амешаспента Вохумана.

Таким образом, мы определили место всех костей черепа в избранной нами системе аналогий. Теперь мы можем показать, как на уровне скелета представлена мистерия вторжения Ахримана.

Первое вторжение Ахримана из Нижнего мира осуществлялось по прямому пути, там, где сейчас находится позвоночный столб, когда он, поднимаясь вверх «...дошел до вершины и луч света был увиден им». В скелете это соответствует уровню большого затылочного отверстия, через которое идет путь непосредственно внутрь черепа, обитель головного мозга. Но оттуда Ангромайню был сброшен Божественным словом, беззвучным (и сейчас благая мысль, молитва, исходящая из мозга, защищает нас от вторжения зла).

После этого Ахурамаздой был сотворен проявленный материальный мир - чему соответствует оформление структуры скелета. Это было ловушкой для Ахримана. И здесь разыгралось второе вторжение. Поскольку теперь на пути Ахримана встало Древо Фравашей (позвоночный столб), каждая ступень которого представляла собой препятствие, прямой ход через большое затылочное отверстие был затруднен. И Ахриман лежал в оцепенении три тысячи лет, боясь начать битву. Из этого оцепенения его вывела Блудница - Айшма-дайва, или антивенера, противостоящая Спента-Армаити. И она провела его, открыв путь входа через точку сборки скелета, соответствующую чакре Анахате (Анахатой управляет Венера).

Войдя в систему через точку сборки, Ахриман ринулся вверх, проходя внутри грудной клетки, чтобы осквернить Божественный мир, представленный черепом. Туда Ахриман ворвался через нижнюю (ночную) часть небес, полностью разрушив эту часть, поэтому в скелете человека она не представлена (нижнее небо не имеет костей). Лишь подъязычная кость находится там, символизируя Луну, как ночное светило. «Небо съежилось от него в ужасе» - Бундахишн, IV, 4.

«И он проделал дыру в середине Земли и прошел через нее внутрь» - Бундахишн, IV, 5. Нижняя челюсть, соответствующая Земле, имеет в середине отверстие, где находится корень языка и мягкие ткани - через это отверстие Ахриман проник в полость рта. Пройдя сквозь Землю и осквернив связанные с ней Благие Творения, Ахриман ринулся в верхнюю часть небес, где и разыгралась битва - «Семь планет вместе со многими демонами и их приверженцами смешались с небесной сферой для битвы с созвездиями» - Бундахишн, IV, 12.

В космогонических мифах описываются обычно несколько небес, причем созвездия находятся на самом верхнем из них. Значит, Ахриману удалось проникнуть почти до самого верхнего неба. Картину происшедшего можно наглядно представить при рассмотрении рис. 22.

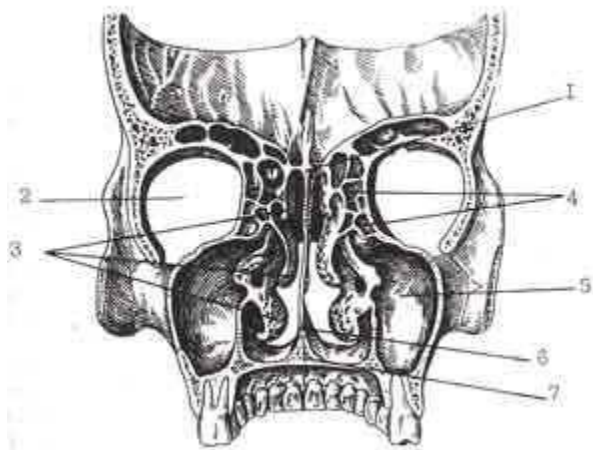


Рис.22 Распил черепа через полость носа и глазницы.

1 - решётчатая пластинка решётчатой кости;

- 2 - полость глазницы;
- 3 - носовые раковины;
- 4 - ячейки решетчатой кости;
- 5 - синус верхней челюсти;
- 6 - сошник;
- 7 - костное небо.

Второй раз пробив небо, теперь уже его верхнюю часть, Ахриман проник сквозь верхнее небо в полость носа. Небо было потом восстановлено, но в нем остались отверстия - хоаны - соединяющие ротовую и носовую полости. Ограничены они небной костью (Шахривар). Далее на рисунке хорошо видны 3 пары носовых раковин, свисающие вниз подобно лохмотьям еще трех небес, пробитых Ахриманом. Таким образом, носовая полость наглядно представляет нам картину многоэтажных небес. Цели Ахриман не достиг - он был остановлен, решетчатая кость перекрывает вход в полость черепа из полости носа - это пятое по счету небо над землей. На этом рисунке хорошо видно, почему в различных текстах указывается разное количество небес - вследствие сложности строения можно дополнительно учитывать глазницы, стоящие чуть сбоку, как еще две небесных сферы, связанные с Солнцем и Луной. Можно вообще насчитать разное количество небес - смотря каким путем мы будем двигаться снизу-вверх по сложной ячеистой структуре лицевых костей. При этом то, что с созвездиями связана именно поперечная пластинка решетчатой кости, подтверждается наличием в ней множества мелких отверстий от проходящих там обонятельных нитей - эти отверстия подобны звездам на небе.

Таким образом, морфологически строение черепа несет на себе отпечаток Великой Битвы, и поэтому при определенных условиях каждый человек может воспроизвести ее на уровне путешествия сознания в собственном теле.

После поражения Ахриман был сброшен вниз из Верхнего мира обратно в точку свертывания, через которую он вошел, и он воссел там на троне, как князь мира сего. Но там же он и пойман как в ловушке, и будет уничтожен в конце времен.

Следует отметить также, что Плутон, иногда называемый высшим Марсом, действительно выполняет подобную функцию на высшем уровне: небная кость, связанная с Марсом, охраняет путь к головному мозгу по лицевому черепу, а затылочная кость, связанная с Плутоном, охраняет прямой путь через большое затылочное отверстие.

В черепе выделяют три основных зоны - свод, основание и лицо. Между собой они соотносятся как три мира - верхний, нижний и средний. Причем все три мира являются идеальными, правильнее сказать, что это три части идеального мира. И это есть именно те три мира, которые поделили между собой Зевс (Юпитер) и его братья согласно греческим мифам. Если учесть, что речь идет именно о трех зонах идеального мира, Высшего, то становится ясны их истинные взаимоотношения.

Исчезает, например, двойственность в толковании роли Плутона, которого как владыку Нижнего мира пытаются иногда отождествить с владыкой Ада, Дьяволом. На самом деле - ничего подобного, Плутон правит не Нижним миром, а нижней частью Верхнего мира, не допуская проникновения туда дьявольских сил.

Нептун (Посейдон) - также один из царей, потому что решетчатая кость соприкасается с головным мозгом. Кость эта скрыта - подобно подводному миру - снаружи она не видна. От основания черепа (подземного мира) уходит вниз - то есть «воды расположены ниже земли». И в то же время эта кость находится выше небной кости - это есть «владыка вод небесных» - но это уже с точки зрения нашей Земли, то есть нижней челюсти.

Юпитеру, главному из богов, соответствует лобная кость, которая принадлежит всем трем отделам: это верхняя часть лица, передняя часть основания черепа (рис. 16) и передняя часть свода черепа (рис. 14). Таким образом, эта кость является ключевой, объединяя все три части Высшего мира.

Очень интересной для исследования является клиновидная кость (основная). Кость эта связана с Прозерпиной и с душой человека, Дайэной, Психеей. Это место человека в ходе его духовной эволюции. Кость эта называется основной, вокруг нее собран весь череп, и при этом она практически недоступна для внешнего осмотра, практически нигде не выходя наружу. Алхимический процесс, управляемый Прозерпиной, это прежде всего процесс духовного преобразования человека. Хотя кость эта принадлежит основанию черепа, его дну, но она имеет соединение даже непосредственно с теменной (самой верхней) костью - что указывает на широчайший спектр её возможных проявлений.

Череп как магический атрибут используется представителями различных рас и культур. Но следует помнить, что ритуалы с использованием отрезанной человеческой головы (так называемый терафим) или черепа умершего человека используются только в черной магии. Каждой голове соответствует тело, а тело имеет и тонкоплановые структуры - то, что называется душой человека. Терафим используется для управления тонким телом погибшего человека, так как его душа не может получить освобождения, пока сохраняется привязанность к воплощенному миру. А отрезанная голова образует очень сильную связь, особенно, если эта связь закреплена магическим ритуалом.

Особенностью черной магии является то, что черный маг воспринимает себя выделенным из окружающего мира. При таком подходе воздействие человека на мир становится деструктивным - он живет за счет его разрушения. И даже если в своей магии он не призывает никаких духов, злые духи сами находят того, кто может быть проводником их воли. Окружающий мир или мир отдельного человека для него - объект воздействия, то есть «имаго» (лат. образ, вид). Воздействуя на него, черный маг изменяет мир вокруг себя к своей выгоде, стремясь остаться не вовлеченным в вызванные процессы, лишь используя их результат и надеясь избежать кармического воздаяния.

Белый маг действует как часть окружающего его мира. И хотя для него устройство черепа может служить моделью мира, но никаких манипуляций с ним он не совершает, лишь знание используется подобно тому, как путешественник пользуется картой для ориентирования. Здесь нет выделенности, он живет в единстве с миром и, изменяя себя как его часть, он вызывает ответные изменения вокруг себя.

Именно поэтому магические манипуляции с головой, или ее изображением, или изображением тела человека - атрибуты черно-магического воздействия - это показатель отношения человека к миру. Но недопустимы именно магические манипуляции. Изучение строения человека необходимо для правильного понимания материального мира и нашего места в нем. Без него была бы невозможна медицина в нашем современном понимании. Но при этом анатомические препараты желательно долго не хранить - чтобы избежать создания ненужных связей. Само же по себе вскрытие или анатомирование трупа не является чем-то плохим, если это происходит в первые дни после смерти, пока душа еще следует за телом, поскольку это способствует осознанию душой смерти тела и ее освобождению. Но желательно, чтобы останки затем погребались в соответствии с общепринятыми обычаями.

При раскопках культуры индейцев древней Америки обнаружен череп, изготовленный из одного целого кристалла горного хрусталя. Трудоемкость изготовления подобного предмета чрезвычайно высока. Есть легенды о происхождении его из Атлантиды. При этом утверждается, что череп является изображением «мировой оси». По-видимому, имеется в виду следующее: поскольку череп отражает устройство духовного мира Вселенной, а ее устройство подобно и планете, и атому, то все эти миры построены по одному образцу, и череп отражает универсальную схему их строения. Эти миры вложены друг в друга как матрешки, но общий принцип устройства пронизывает их. Отражение этого принципа и является некоей осью, пронизывающей все

мироздание. Позвоночник человека тоже является осью, но это вертикальная ось, отражающая разные уровни проявления духа. Вертикальная ось состоит из 26 позвонков и черепа - всего 27 сегментов, соответствующих 27 накшатрам в лунной астрологии мировых процессов. Каждый из 27 сегментов - определенный уровень реализации духа. То есть каждый сегмент, и череп в том числе, является как бы горизонтальной осью, одним из этажей мироздания в ходе развертывания духа (спирогенеза). Череп является высшим уровнем проявления духа, соответствующим Божественному Сознанию. А каждый позвонок - это как бы недоразвитый череп. Но поскольку Дух Божий пронизывает все творения от Вселенной до атома, то высший уровень духовной реализации возможен для любого существа, независимо от его размеров.

Каждый позвонок символизирует связь с духовными силами определенного уровня. Каждая реберная дуга - это магическое кольцо для включения определенных сил. Без всяких внешних атрибутов, за счет концентрации на определенных частях тела, человек может включаться в любые мистерии, взаимодействовать с любыми проявленными силами. Когда Творец посылал человека в этот мир, он снабдил его всем необходимым для существования и сотворчества. Тело человека является его естественным инструментом для жизни в материальном мире. Используя его, человек мог словом передвигать горы, созидая и украшая Землю. Это был Золотой век человечества. Когда же человек подвергся нападению сил зла, была подорвана, вследствие осквернения, его вера в Бога, а значит - и в свое собственное могущество, которое он имел от Бога. После этого и началось создание технической цивилизации, когда человек начал вооружаться внешними инструментами. По мере их развития он все больше забывал о своем былом могуществе. И в современном обществе всеобщего потребления стал фактически придатком к сложным автоматам на производстве.

Человек утратил целостность - в материальном производстве он больше не является свободным. А его духовное творчество, в основном, реализуется на уровне фантазий, материализовать которые очень непросто. Выход труден, но он один - осознать свое положение и вернуться к Богу.

## Приложение

Известно, что астрологи древности учитывали связь различных костей скелета с разными отделами гороскопа. Каждой кости соответствовало определенное место в этой системе. Сколько же всего костей у человека?

По данным Большой медицинской энциклопедии: «Скелет взрослого человека содержит более 200 костей, из них 29 костей черепа, 26 - позвоночника, 25 костей составляют ребра и грудина, 64 кости входят в состав верхних конечностей и 62 - в состав нижних конечностей» (Б.М.Э., т.23, с.361).

$$29 + 26 + 25 + 64 + 62 = 206.$$

Впрочем, по данным разных авторов насчитывается различное количество костей.

Скелет новорожденного (до срастания швов) состоит из 270 костей (Б.М.Э., т.23, с.360).

Количество костей скелета может изменяться в зависимости от наличия добавочных и сесамовидных костей. Сесамовидные кости появляются с возрастом, одновременно происходит срастание швов. Но поскольку добавочные и большинство сесамовидных костей непостоянны и описывают скорее отклонение от нормы, для выявления общих закономерностей их не следует учитывать. Исключения составляют надколенник и гороховидная кость запястья, которые являются постоянными, и учет которых общепринят.

206 костей, как это указано выше, в систему не укладываются. Ошибочным здесь является подход к учету парных и непарных костей. Ведь разница между ними состоит лишь в положении двух симметричных фрагментов относительно осевой линии. В случае если расстояние равно нулю, пара костей срастается в одну осевую кость. Если оно не равно нулю, две симметричные кости



представляют собой одну пару и рассматриваются как одна парная кость. (Зеркальная симметрия между правой и левой половиной тела - основополагающий принцип Авестийской астрологии).

Таким образом, мы получим:

Череп: 7 костей парных + 8 непарных = 15. А при учете решетчатой кости как двух костей (медиальной пластинки и решетчатых лабиринтов с верхними раковинами) получим 16.

Позвоночник: 26 непарных костей.

Ребра: 12 парных костей.

Грудина: 1 кость.

Рука: 32 парных кости.

Нога: 33 парных кости (таз мы рассматриваем не как одну кость, а как состоящий из трех костей. Это объясняется его симметричным строением по отношению к плечевому поясу. При этом подвздошная кость соответствует лопатке, седалищная - ключице, а лонная кость рассматривается как аналог грудине, но на другом уровне).

$$16 + 26 + 12 + 1 + 32 + 33 = 120.$$

Казалось бы, можно разделить 360 на 120, по три градуса на каждую кость. Такой подход возможен, но законченная система при этом не складывается - анатомия, как и глубинная астромедицина, работает в системе шестнадцати каршваров (домов). Деление на шестнадцать возникает как следствие деления пространства на четыре, восемь, шестнадцать направлений, а тело разворачивается в соответствии с законами, существующими в Среднем мире.

Астрологи древности учитывали зубы наравне с другими костями. Хотя зубы являются особым образованием, такой подход возможен, и мы последуем их примеру. Человек имеет 32 зуба, расположенных симметрично по вертикали и по горизонтали, то есть всего 8 видов (два резца, клык, два малых и два больших коренных и зуб мудрости), то есть  $32 = 8 \times 4$ .

При учете зубов получим  $120 + 8 = 128$  костей. 128 костей мы можем разделить на 16 групп - соответственно шестнадцати домам медицинского гороскопа. Каждому дому будут соответствовать 8 пар костей.

Поскольку с шестнадцатидомным гороскопом связаны чакры - 7 незыблемых и 9 плавающих, то каждая группа из 8 костей будет соответствовать и одной из чакр. При этом плавающим чакрам будут соответствовать кости конечностей, а неподвижным - кости черепа и туловища. Перечень костей скелета человека, соответственно 16 каршварам медицинского гороскопа.

I каршвар (незыблемый) - кости лицевого черепа.

1. Носовая кость.

2. Верхняя челюсть.

3. Скуловая кость.

4. Нёбная кость.

5. Сошник.

6. Нижняя носовая раковина.

7. Нижняя челюсть.

8. Подъязычная кость.

II каршвар (плавающий). Костями этого каршвара являются зубы (по схеме  $8 \times 2 = 32$ ).

III каршвар (незыблемый). Семь шейных позвонков. Грудина.

IV каршвар (плавающий).

1. Лопатка.

2. Ключица.

3. Плечевая кость.

4. 5. Кости предплечья.

6, 7, 8. Фаланги первого пальца и первая пястная кость.

V каршвар (плавающий). Восемь костей запястья.

VI каршвар (плавающий). Фаланги второго и третьего пальцев руки и соответствующие им пястные кости.

VII каршвар (незыблемый). 1, 2, 3, 4 грудные позвонки и соответствующие им четыре ребра.

VIII каршвар (плавающий). Фаланги четвертого и пятого пальцев руки и соответствующие им пястные кости.

IX каршвар (незыблемый). 1, 5, 6, 7, 8 грудные позвонки и соответствующие им четыре ребра.

X каршвар (плавающий).

1, 2. Две кости таза (подвздошная и седалищная).

3. Бедренная кость.

4. Надколенник.

5, 6. Кости голени.

7. Таранная кость.

8. Пяточная кость.

XI каршвар (плавающий).

1 - 5. Пять костей предплюсны (ладьевидная, кубовидная и три клиновидных).

6. Плюсовая кость первого пальца ноги.

7, 8. Фаланги первого пальца ноги.

XII каршвар (незыблемый).

1 - 5. Пять поясничных позвонков.

6. Крестец.

7. Копчик.

8. Лобковая кость (аналогично грудины в III каршваре).

XIII каршвар (плавающий). Фаланги второго и третьего пальцев ноги и соответствующие им плюсневые кости.

XIV каршвар (незыблемый). 9, 10, 11, 12 грудные позвонки и соответствующие им четыре ребра.

XV каршвар (плавающий). Фаланги четвертого и пятого пальцев ноги и соответствующие им плюсневые кости.

XVI каршвар (незыблемый) - кости мозгового черепа.

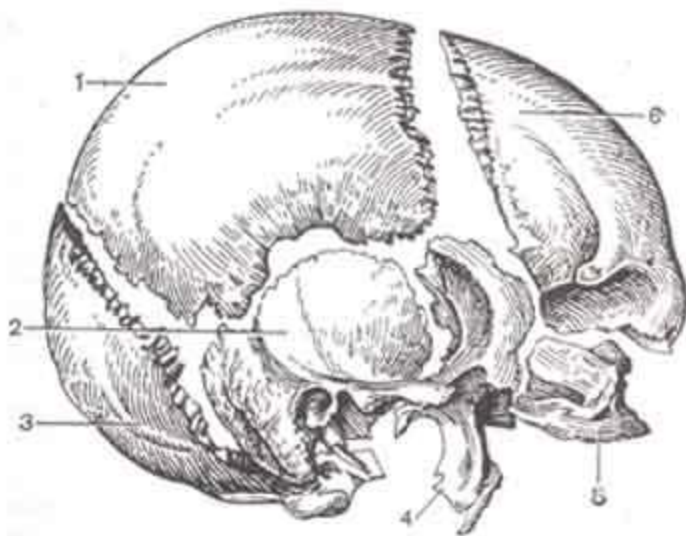


Рис. 20-а. Кости мозгового черепа

- 1 - теменная кость
- 2 - височная кость
- 3 - затылочная кость
- 4 - клиновидная кость
- 5 - решетчатая кость
- 6 - лобная кость

- 1. Затылочная кость.
- 2. Клиновидная кость.
- 3. Лобная кость.
- 4. Медиальная часть решетчатой кости.
- 5. Латеральная часть решетчатой кости.
- 6. Теменная кость.
- 7. Височная кость.
- 8. Слезная кость.

Таким образом, мы распределили 128 костей по 16-ти каршварам, по 8 пар костей. Если же учесть каждую кость как состоящую из двух симметричных, то мы получим 256 парных костей, что равно  $16 \times 16$  или  $16^2$ .

Такое распределение костей по группам соответствует делению Зодиака на 16 частей. Но нам известно, что существует 17-я сокровенная чакра - Брахмаранда, и при ее учете Зодиак следует делить на 17 частей. Включение Брахмаранды происходит у людей, достигших высокой степени очистки тела и способных работать с большими потоками тонких энергий. При этом швы, соединяющие копчик и крестец, расходятся, и вместо двух сросшихся костей получается 10 позвонков (в данной системе мы учитываем 5 копчиковых позвонков). Таким образом, 8 костей, обычно относящихся к XII каршвару, превращаются в 16 костей, разделяясь на две группы.

Изменяется состав костей, относящихся к XII каршвару: в него включаются 5 поясничных позвонков, два верхних крестцовых и лобковая кость. Между XII и XIII вставляется дополнительный каршвар, которому соответствуют три нижних крестцовых и пять копчиковых позвонков.

Конечно, в повседневной жизни деление на 17 каршваров не имеет большого значения.

Также следует дополнительно рассмотреть грудину. Входя в состав костей III каршвара, она сама по себе является костью, занимающей особое положение. Ее принято рассматривать как одну кость, состоящую из трех частей (тела, рукоятки и мечевидного отростка). Но если присмотреться к хорошо заметным швам, таких частей можно насчитать 8 (рукоятка делится на две части, тело - на 5, и еще одна часть - мечевидный отросток). Таким образом, грудина может быть разделена на 8 пар частей. Мы будем учитывать такое строение как дополнительное, вне системы. Видимо это является отражением того, что III каршвар, с которым связана грудина - колесо, имеющее 16 оборотов (шестнадцатилепестковая чакра), является хранителем мистерии всех 16-ти каршваров.

- 1 - лицевой череп
- 2 - зубы
- 3 - шея
- 4 - рука
- 5 - рука
- 6 - рука
- 7 - грудь
- 8 - рука
- 9 - грудь
- 10 - нога
- 11 - нога
- 12 - поясница, крестец, копчик
- 13 - нога
- 14 - грудь
- 15 - нога
- 16 - мозговой череп

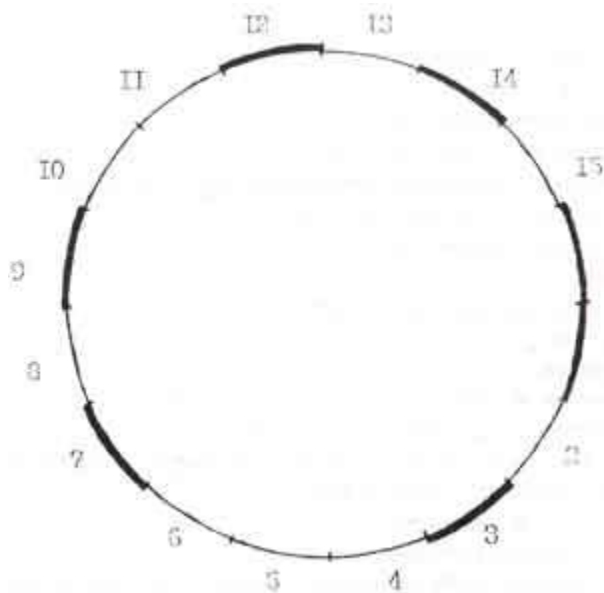


Рис. 23. Распределение костей скелета по 16 каршварам.

Конечно, компоновку костей в группы нельзя считать окончательной, возможны и другие варианты. Но сам по себе использованный принцип, по-видимому, верен и соответствует представлениям астрологов древности о взаимосвязи Зодиака и отдельных костей скелета человека.