

Σ

$\frac{34}{110}$

10/12 - 87

65 km. 26

28/12 - 87

65 km 25

34

70

ЮБИЛЕЙНАЯ
МОСКВА.

КНИГОИЗДАТЕЛЬСТВО
„ОСТРОВЪ“.
МОСКВА.
ЗАЦЬПА, Б. СТРОЧЕНОВС. Б.



9 38730-39





Императоръ Александръ I.



Его Императорское Величество
Государь Императоръ Николай II.



Князь М. Б. Барклай де-Толли.



Князь М. И. Кутузовъ.



Князь П. И. Багратионъ.



М. А. Милорадовичъ.



Н. Н. Раевскій I.



Графъ Э. В. Растропчинъ.



Графъ М. И. Платовъ.



Д. В. Давыдовъ.



Бородинскій Бой.



Наполеонъ на Поклонной Горѣ.



Пожаръ Москвы.



Бой подъ Вязьмой.



Партизаны.



Взятіє Смоленска.



Переходъ черезъ Березину.



Видъ Кремля съ Каменнаго Моста (гравюра XVIII вѣка).



Видъ Кремля съ Каменнаго моста въ настоящее время.



Видъ Кремля и Дворца (гравюра XVIII вѣка).



Видъ Кремля и Дворца въ настоящее время.



Видъ Красной (Старой) площади (гравюра XVIII вѣка).



Красная Площадь и Верхніе Торговые Ряды въ настоящее время.



Румянцевскій Музей (гравюра XVIII вѣка).



Румянцевский Музей въ настоящее время.



Каменный Мостъ (гравюра XVIII вѣка).



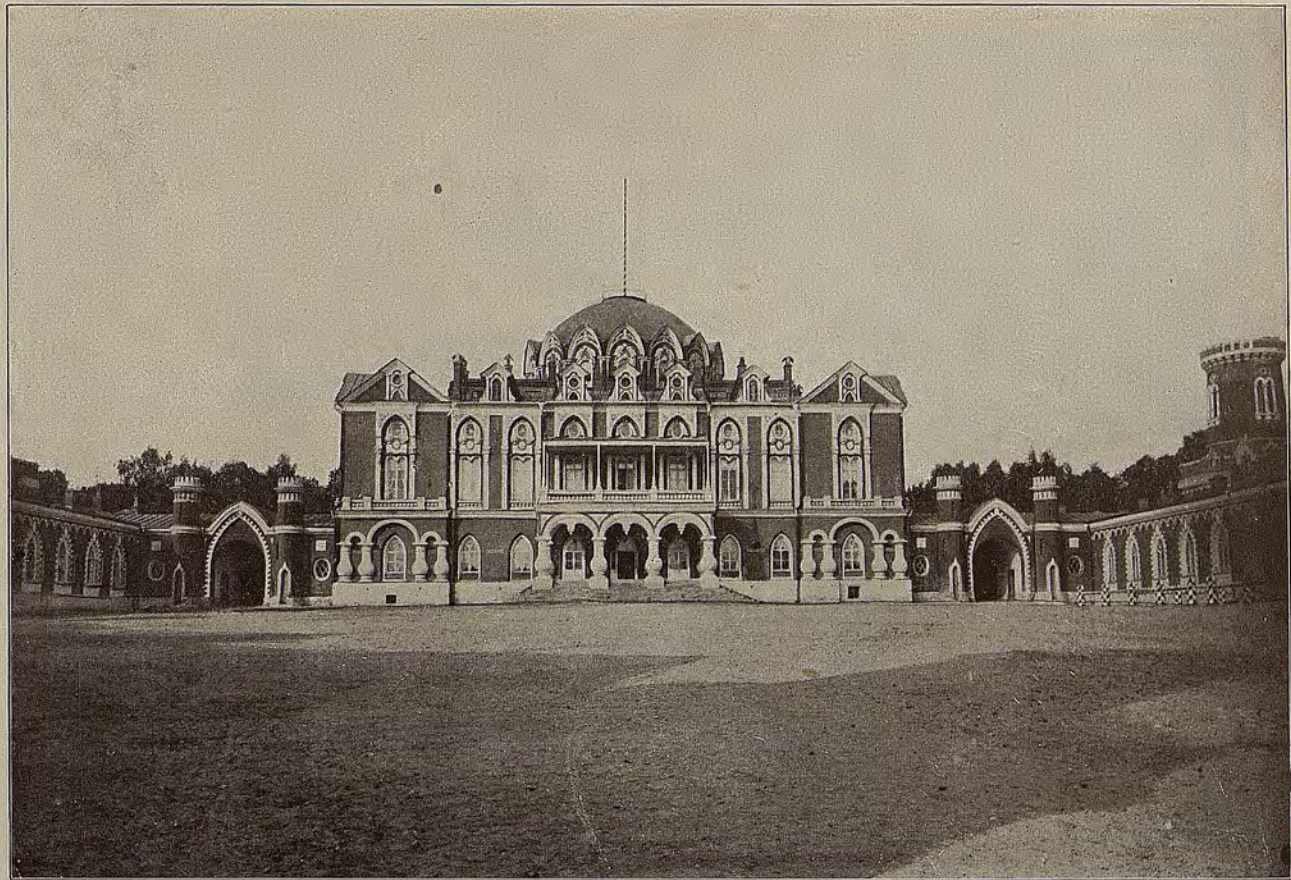
Видъ на Каменный Мостъ и Храмъ Христа Спасителя въ настоящее время.



Подновинское гулянье (гравюра XVIII вѣка).



Новинский Бульваръ и Кудринская Площадь въ настоящее время.



Петровскій Дворецъ.



Соборъ Василя Блаженнаго (Покровскій Соборъ).



Колокольня Ивана Великого.



Успенскій Соборъ.



Архангельскій Соборъ.



Благовѣщенскій Соборъ.



Чудовъ Монастырь.



Церковь Ивана Воина на Б. Якиманкѣ.



Страстной Монастырь.



Иверскія Ворота и Часовня.



Спасскія Ворота.



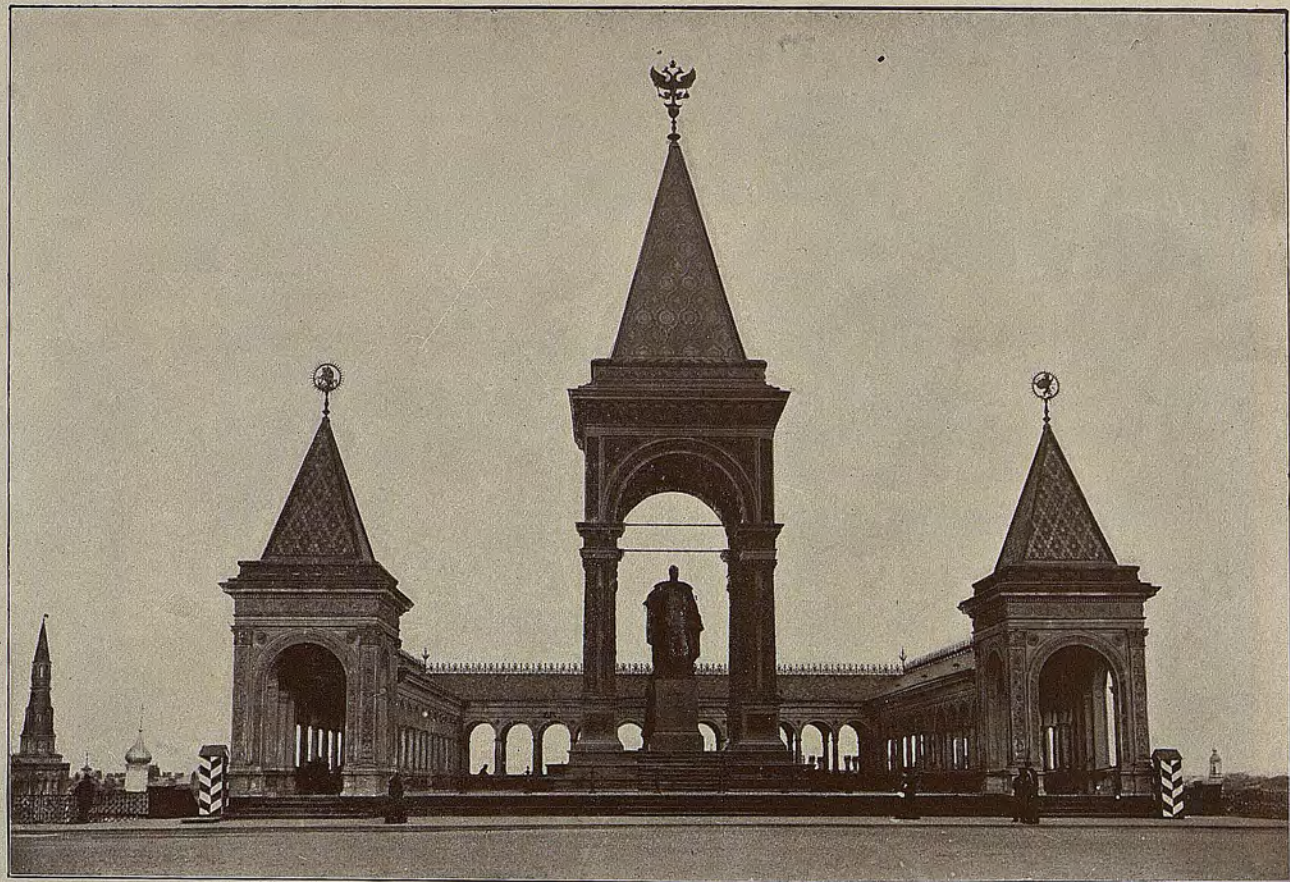
Никольскія Ворота.



Храмъ Христа Спасителя.



Домъ Бояръ Романовыхъ.



Памятникъ Императору Александру II.



Памятникъ Императору Александру III.



Суваревская Башня.



Красныя Ворота.



Городская Дума.



Третьяковская Галерея.



Театръ Корша.



Большой Императорскій театръ.



Музей Императора Александра III.



Историческій Музей.



Галерея Цвѣткова.



Синодальная Типографія (Старый Печатный Дворъ).



Почтамтъ.



Памятникъ Минину и Пожарскому.



Памятникъ первопечатнику Ивану Федорову и часть Китайской Стѣны.



Императорскій Университетъ (лѣвая сторона).



Императорскій Университетъ (правая сторона).



Екатерининская больница.



Императорское Коммерческое училище.



Педагогический Институт имени Шелапутина.



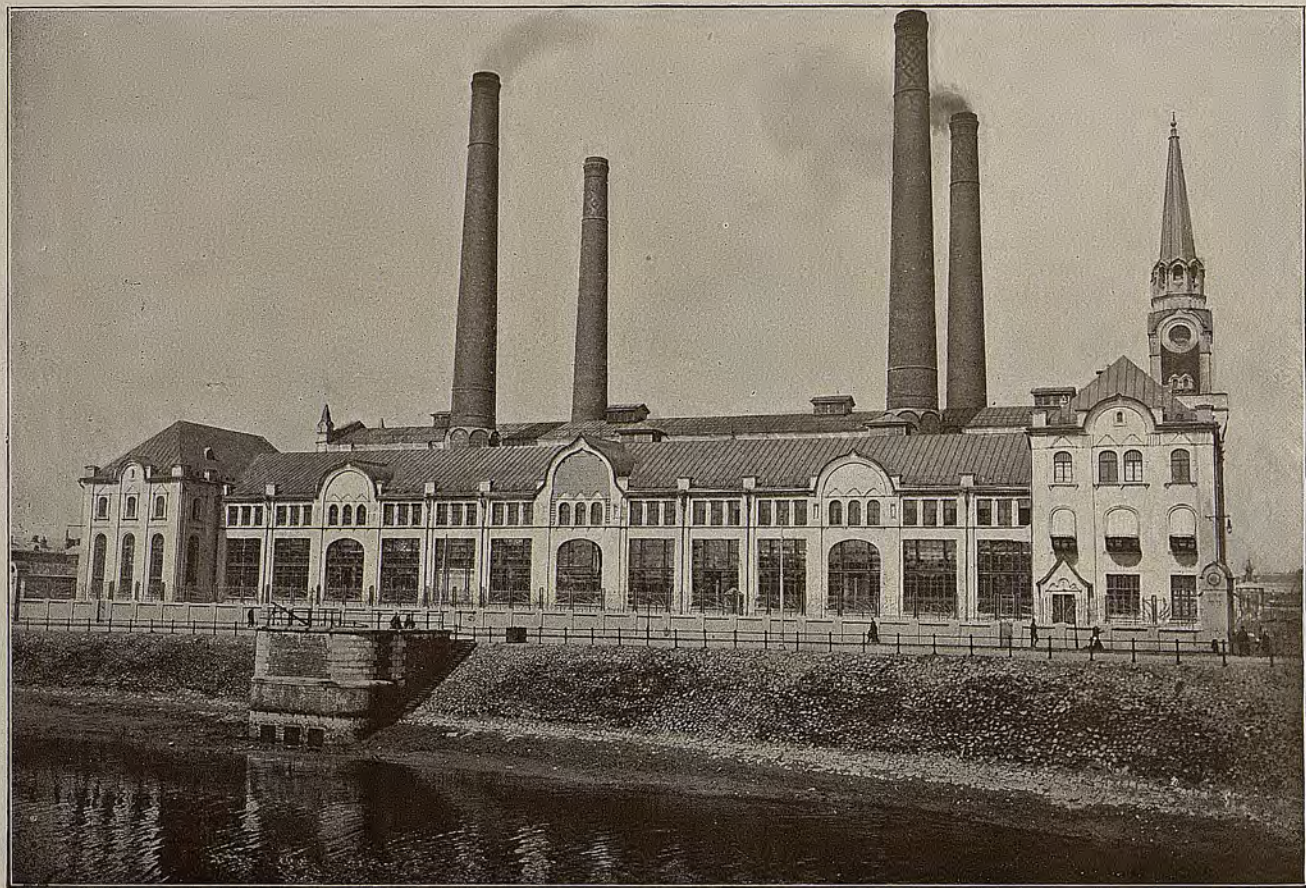
Начальное Училище имени Кельиной.



Воспитательный домъ.



Вокзалъ Сѣверныхъ желѣзныхъ дорогъ.



Городская Электрическая Станция.



Метрополь (гостинница).



Домъ имени Третьякова.



Домъ Морозовой (на Воздвиженкѣ).



Домъ Перцовой у Храма Христа Спасителя.



Домъ-особнякъ Ялунчиковой въ Мертвомъ переулкѣ.

ЮБИЛЕЙНАЯ МОСКВА.

Императоръ Александръ I, былъ сыномъ Павла I и Маріи Теодоровны, царствовалъ отъ 1777 по 1825 годъ. Онъ получилъ тщательное воспитаніе подъ руководствомъ самой Екатерины II. Союзъ его съ Австріей и соглашеніе съ Англіей и Швеціей завели Александра въ войну съ Наполеономъ. Въ первомъ изъ своихъ столкновеній съ великимъ французскимъ завоевателемъ подъ Аустерлицомъ, въ 1805 году, Александръ самъ начальствовалъ надъ войскомъ. Въ 1807 году онъ спасъ отъ разрушенія Пруссію послѣ битвъ при Эйлау, Пултускѣ и Фрилангѣ. Тильзитскій миръ, заключенный имъ съ Наполеономъ, далъ Россіи Молдавію и Валахію. Въ 1809 году имъ пріобрѣтена Финляндія. 1812 годъ весь занятъ былъ борьбою съ Наполеономъ, окончившись пораженіемъ великой арміи. Наполеонъ вынужденъ былъ бѣжать изъ Россіи. Война была доведена до предѣловъ Франціи и въ

1814 году былъ заключенъ Священный Союзъ между европейскими государями. Эпоха Александра I совпадаетъ съ эпохою развитія русскаго законодательства и литературы.

Императоръ Николай II, нынѣ царствующій Самодержецъ Всероссійскій, родился 6 Мая 1868 года, вступилъ на престолъ 20 октября 1894 года. Изъ важныхъ событій его царствованія нужно упомянуть Гагскую конференцію въ 1898 году, и войну съ Китаемъ въ 1900 году. Особенно замѣчательны 1905 годъ царствованія объявленіемъ закона о свободахъ и учрежденіемъ Государственной Думы.

Кутузовъ, Михаилъ Илларионовичъ, князь Смоленскій, генералъ-фельдмаршалъ, жилъ отъ 1745 до 1813 года. Онъ участвовалъ во всѣхъ войнахъ Россіи до 1805 года; съ 1811 командовалъ войсками въ войнѣ съ Турціей, а 17 августа 1812 года принялъ подъ Царевымъ Займищемъ главное начальство

надѣ арміей противѣ французовѣ, и былѣ яримѣ врагомѣ продолженія войны съ Наполеономѣ въ 1813 году. Пользовался большою популяностію среди войскѣ и народа.

Барклай де-Толли, князь, Михаилѣ Богдановичѣ, генералѣ-фельдмаршалѣ, жилѣ отѣ 1761 до 1818 года. Въ 1809 году онѣ участвовалѣ въ войнѣ съ Швеціей, въ 1812 году совершилѣ знаменитое отступление отѣ Дриссы къ Смоленску и тогда уступилѣ свое мѣсто Кутузову. Барклай де-Толли былѣ главнымѣ виновникомѣ побѣдѣ при Кульмѣ и Лейпцигѣ.

Багратионѣ, князь, Петрѣ Ивановичѣ, генералѣ, жилѣ отѣ 1765 по 1812 годѣ. Онѣ въ 1805 году вручилѣ русскую армію изѣ критическаго положенія подѣ Шенграбеномѣ, участвовалѣ въ сраженіяхѣ подѣ Аустерлицомѣ, Эйлау и умерѣ отѣ ранѣ, полученной въ битвѣ при Бородинѣ.

Графѣ Ростопчинѣ, Ѳеодорѣ Васильевичѣ. Онѣ былѣ любимцемѣ Павла I и, будучи генералѣ-губернаторомѣ Москвы въ 1812 году, писалѣ свои афиши или обращенія къ народу. Сочиненія его изданы въ 1853 году.

Раевскій, Николай Павловичѣ, жилѣ отѣ 1711 до 1829 года, принималѣ участіе въ компаніи 1806—07 годовѣ въ Финляндіи и противѣ турокѣ;

въ 1812 году велѣ знаменитую защиту Смоленска, сражался при Бородинѣ, Малоярославцѣ и Красномѣ; въ 1813 году командовалѣ корпусомѣ и былѣ раненѣ подѣ Лейпцигомѣ; въ 1814 году сражался во Франціи. Раевскій былѣ другомѣ Пушкина.

Давыдовѣ, Денисѣ Васильевичѣ, поэтѣ и первѣй партизанѣ, жилѣ между 1781 и 1839 годами. Въ 1812 году онѣ совершилѣ рядѣ подвиговѣ, какѣ партизанѣ. Стихотворенія его пользовались большимѣ успѣхомѣ.

Милорадовичѣ, графѣ Михаилѣ Андреевичѣ, генералѣ, жилѣ отѣ 1771 до 1825 года, прославился въ войнахѣ Суворова и Отечественной; за послѣднюю былѣ возведенѣ въ графское достоинство. Затѣмѣ былѣ генералѣ-губернаторомѣ Петербурга. Онѣ умерѣ отѣ смертельной ранѣ, полученной имѣ при возмущеніи 14 декабря 1825 года.

Платовѣ, графѣ, Матвѣй Ивановичѣ, атаманѣ донскаго войска, въ 1812 году популярный народный герой. Подѣ Бородинѣмѣ онѣ жестоко атаковалѣ лѣвѣй флангѣ французской арміи; подѣ Малоярославцемѣ чуть не захватилѣ въ плѣнѣ самого Наполеона. Во время отступления французѣ онѣ ихѣ разбилѣ дважды, отчего они потеряли все награбленное ими и множество пушекѣ. Онѣ былѣ во всѣхѣ сраженіяхѣ 1813, 14 и 15 г. г.

Бородинскій бой (сб карт. П. Гессе). Бородино село Московской губ. в 10 верстах от Можайска. Тут происходила знаменитая битва русских с Наполеоном 26 Августа 1812 года, в которой с обеих сторон было убито до 100 тысяч человек. Битва не имела ровно никакого решающего значения. Згубив «французская армия разбилась о русскую».

Наполеонъ на Поклонной горѣ (сб карт. В. Верещагина). Эта местность находится на Воробьевых горах. Тут в 1812 году, перед входом в Москву, Наполеон расположился и долго любовался видом и великолпной понарамой древней столицей России.

Пожаръ Москвы (сб картины В. Верещагина). Когда 2 сентября Наполеон занял Москву, она вдруг загорелась со всех концов. Причина пожара еще неясна. По одним источникам, она была подожжена по приказу губернатора Растворина, по другим ее подожгли сами жители. Пожар Москвы явился сигналом для начала народной войны.

Бой подъ Вязмою (сб карт. П. Гессе). Произошел 22 Октября 1812 года. Там Милорадович и Игнатов атаковали аррбергарту французской армии, при чем неприятель потерял до

7000 человек. В это время уже стал идти снег и начались морозы.

Партизаны (сб карт. В. Верещагина). Когда послѣ сожженія Москвы война с французами в 1812 году приняла характер народный, среди русских людей явилось множество партизанов. Под предводительством таких офицеров как Денис Давыдов, Фигнер и др. отряды партизан уничтожали мелкие отряды французов, отбивали у великой армии послѣдний его провиант, разрушали мосты и пр. Им принадлежит одна из главнѣйших ролей в Отечественной войнѣ.

Взятіе Смоленска (сб карт. П. Гессе). Под Смоленском окончилось разединеніе русской армии и там столкнулись армии Барклая де-Толли и Наполеона. 22 июля произошло это событіе. В Смоленск стояли Раевскій и Неверовскій. 4 августа Наполеон начал бомбардировку, но не был в состояніи ничего получить. Но, так как позиция города оказалась неудобной, то решено было отступить и Дохтуров с 20,000 войска занял город. В ночь на 6 августа рускіе очистили вълающую город и его занял Наполеон.

Переходъ черезъ Березину (сб карт. П. Гессе). 14 Ноября неприятель навел 2 моста черезъ Березину и часть его перешла, благодаря оплошности

русскихъ, на правый берегъ рѣки. Тѣмъ не менѣе французскую армію нагналъ Витгенштейнъ. Градъ картечи и ядеръ осѣпалъ французовъ. Къ довершенію несчастья огинъ изъ мостовъ надломился и почти половина оставшейся арміи Наполеона погибла.

Къ Кремлю. Кремль — старинный акрополь Москвы. Стѣны его тянутся на пространство около 2 верствъ, толщина его стѣнъ отъ 6 до 8 аршинъ. Вездѣ видны слѣды корридоровъ въ толщахъ стѣнъ, такъ какъ тутъ были тюрьмы и застѣвки. Съ внутренней стороны стѣнъ видны навѣсы и погреба для снарядовъ и пороха. Въ кремль слѣдующія башни: Боровицкая, Водовозная, Благовѣщенская, Тайницкая, башня Петра митрополита, Свибловская, Константино-Еленинская, Царская, Спаская, Сенатская, Никитская, Арсенальная, Троицкая, Конюшенная и др.

Румянцевскій музей находится въ концѣ Моховой улицы. Это былъ домъ Пашкова, исполн. въ тонѣ ренесансъ. Подаренъ Государству на благое просвященіе Румянцевымъ въ 1828 г. Въ музеѣ 700.000 томовъ книгъ. Въ средней залѣ помѣщено изображеніе Румянцева и портретъ основателя музея гр. Ниц. Румянцева, работы Доу. Въ музеѣ находятся богатѣйшія коллекціи монетъ, Дашков-

скія этнографическія собранія, богатѣя собранія рукописей и гравюръ, минералогическія коллекціи, картины извѣстнаго художника Иванова.

Каменный мостъ былъ проведенъ черезъ Москву-рѣку еще въ царствованіе Михаила Ѳеодоровича.

Красная площадь занимаетъ пространство между Торговьими рядами, церковью Василя Блаженнаго и Кремлевскими стѣнами. Посреди ея находятся памятникъ Минину и Пожарскому и Лобно мѣсто, окруженное оградой. Оно существовало еще въ XVI вѣкѣ при Іоаннѣ Грозномъ. Вокругъ него собирался народъ для выслушивнія различныхъ указовъ.

На Красной площади находятся грандіозныя Торговіе Ряды.

Подновинское гулянье, снимокъ снятъ со старой гравюры и изображаетъ гулянье въ XVIII вѣкѣ. Слѣдующій рисунокъ изображаетъ ту же площадь въ настоящее время.

Новинскій бульваръ. Новинскій бульваръ съ аллеей для верховой ѣзды. Идетъ отъ Смоленскаго рынка до Кудринской площади.

Петровскій дворецъ построенъ въ 1776 году въ Петровскомъ паркѣ. Названіе его произошло отъ Петровскаго монастыря, которому когда-то принадлежала эта мѣстность.

Храмъ Василя Блаженнаго. Этотъ соборъ сооруженъ въ 1554—57 годахъ при Иоаннѣ Грозномъ зодчими Постникомъ и Бармою. Постройка его представляетъ собою совершенно самобытное зодчество. Внутри находятся 11 молельныхъ приделовъ. Въ 1611 году этотъ храмъ ограбили Поляки, а въ 1812—онъ былъ обращенъ французами въ конюшню. Реставрированъ храмъ въ 1839—45 годахъ.

Колокольня Ивана Великаго начата постройкою при царѣ Θεодорѣ и окончена въ 1600 году при Борисѣ Годуновѣ. Возобновлена въ 1813 году. Въ 1812 году французы сняли съ нея крестъ, думая, что онъ сдѣланъ изъ чистаго золота. Въ ней 38 сажень высоты и съ высоты колоколни видно кругомъ на 30 верстъ. На ея мѣстѣ прежде была церковь Св. Іоанна Лѣствичника.

Успенскій соборъ является мѣстомъ вѣнчанія русскихъ царей и усыпальницею патріарховъ. Соборъ заложенъ при царѣ Иванѣ Калитѣ въ 1326 году, въ 1472 году разобранъ и въ 1474 году вновь перестроенъ Аристотелемъ Фіоравенти. Въ 1479 году его освятили. Среди достопримѣчательностей его особенно интересна икона Владимирской Божіей Матери, написанная, по преданію, евангелистомъ Лукою; перенесена изъ Владиміра въ 1395 году.

Архангельскій соборъ построенъ въ 1373 году царемъ Иваномъ Калитою для погребенія въ немъ великихъ князей. Въ 1505 году онъ былъ за ветхостію разобранъ и опять отстроенъ миланскимъ архитекторомъ А. Нови. Соборъ служилъ усыпальницею русскихъ царей до Петра I. Тутъ покоятся мощи царевича Димитрія, Св. Михаила Черниговскаго и его боярина Θεодора. Въ его ризницѣ находится рукописное евангеліе XII вѣка. Въ 1812 году французы обратили соборъ въ складъ провіанта.

Благовѣщенскій соборъ построенъ около конца XV вѣка, но разобранъ въ 1477 году. Его построили русскіе мастера изъ Пскова. Архитектура его характерна такъ называемыми «деревянными формами». Въ соборѣ говѣли и крестилсь Московскіе князья. Въ немъ хранится Икона Донской Божіей Матери, сопутствовавшая Дмитрію Донскому въ Куликовской битвѣ.

Чудовъ монастырь основанъ въ 1365 году митрополитомъ Алексѣемъ. На мѣстѣ монастыря въ XIV вѣкѣ находился ханскій конюшенный дворъ, подаренный ханомъ Джанибекомъ митрополиту Алексѣю. Въ 1328 году монастырь разорилъ Тахтамышъ, затѣмъ его уничтожилъ рядъ пожаровъ. Въ 1771 году монастырь во время чумы былъ раз-

грабленъ. Въ 1812 году въ немъ находился штабъ Наполеона. Тутъ были заточены многіе митрополиты и епископы и въ 1612 году зѣбсѣ-же поляки умертвили голодомъ Гермогена.

Церковь Ивана Воина на Б. Якиманкѣ отличается древностію и своеобразною архитектурою. При Иванѣ Грозномъ она была построена для стрѣльцовъ подъ горою, а при Петрѣ была перенесена на теперешнее мѣсто.

Страстной монастырь основанъ въ 654 году царемъ Алексѣемъ Михайловичемъ и возобновленъ императрицею Екатериною въ 1780 году.

Иверскія ворота и часовня. Надъ каждаѣмъ пролетомъ въ воротахъ имѣется отгѣльная башня. Между ними помѣщается часовня Иверской Божіей Матери. Икона была привезена въ 1666 году архимандритомъ Пахоміемъ изъ Иверскаго монастыря Аѳонской горы.

Спаскія Ворота въ кремль. Надъ воротами башня въ 29 саженихъ вѣсоты, украшенная орломъ. Нижняя часть башни сооружена въ 1491 году мастеромъ Петромъ Антоніемъ, а верхняя построена въ 1626 году англійскими зодчими. Часы, укрѣпленныя на башнѣ, сдѣланы въ XIII вѣкѣ. По одну сторону башни маленькія часовенки, надъ ворота-

ми образъ Спасителя съ неугасимою лампагою, сооруженный Алексѣемъ Михайловичемъ въ 1726 г.

Никольскія Ворота начаты постройкой въ 1491 г. Зодчимъ Петромъ Антоніемъ. Пострадали отъ пожара въ 1812 году и были возобновлены архитекторомъ Росси.

Храмъ Христа Спасителя воздвигнутъ въ 1837—83 годахъ по плану архитектора Тона въ память избавленія Москвы отъ франгузовъ. Этотъ храмъ имѣетъ 48 сажень вѣсоты и 1500 кв. сажень площадью. Тутъ находится замѣчательная живопись, принадлежащая кисти художниковъ Маркова, Кошелева, Верещагина, Горбунова, Семиградскаго, Прянишникова, Башилова, Маковскаго и др. На стѣнахъ корридоровъ храма находятся 177 мраморныхъ досокъ съ царскими манифестами и именами павшихъ въ 1812 году офицеровъ. Алтарь собора устроенъ въ формѣ часовни.

Домъ бояръ Романовыхъ находится на Варваркѣ, рядомъ съ мужскимъ монастыремъ. Зѣбсѣ родился Михаилъ Ѳеодоровичъ Романовъ, первый царь изъ дома Романовыхъ. Въ 1812 году онъ былъ разрушенъ франгузами и возобновленъ въ 1856 году.

Памятникъ Александру II. Роскошный памятникъ. Бронзовая статуя императора (3¼ саж. вѣс.) работы академика А. М. Опекушина.

Памятникъ Императору Александру III. Торжественно открытъ въ присутствіи Государя Императора Николая Александровича и всей Царской Семьи въ 1912 году. Проектъ памятника профессора архитектуры А. Н. Померанцева, фигура царя работы академика А. М. Опекушина.

Сухаревская башня. Воздвигнута Петромъ Великимъ въ честь Сухаревского полка, который помогъ ему спастись во время бунта стрѣльцовъ въ 1682 году. Здѣсь при Петрѣ Великомъ происходили совѣщанія по государственнымъ дѣламъ. До 1715 года тутъ была Навигаціонная школа, а до 1806 года адмирал.-коллегія.

Красныя Ворота. Воздвигнуты купечествомъ по случаю коронаванія Императрицы Елизаветы Петровны въ 1774 году.

Городская Дума. Построена въ 1892 году по плану архитектора Чичагова. Фасадомъ выходитъ на Воскресенскую площадь.

Большой Императорскій Театръ. Открытъ въ 1824 году и возобновленъ послѣ пожара въ 1854 году Кавосомъ. Въ театрѣ 6 ярусовъ для 4000 зрителей.

Театръ Корша въ Богословскомъ переулкѣ. Одинъ изъ лучшихъ драматическихъ театровъ въ Москвѣ.

Историческій музей на Воскресенской площади. Онъ воздвигнутъ въ 1875—83 годахъ по плану архитектора Шервуда. Въ немъ находятся оружіе и утварь каменнаго, бронзоваго и желѣзныхъ вѣковъ; древности Руси Кіевской и Новгородской. Тутъ же находятся картины Васнецова изъ временъ каменнаго вѣка.

Музей Императора Александра III. Торжественно открытъ Государемъ Императоромъ Николаемъ Александровичемъ въ 1912 г. Грандіозное зданіе—въ греческомъ стилѣ—является однимъ изъ лучшихъ въ Москвѣ. Здѣсь находятся отгѣлы изящныхъ искусствъ времени греческаго, римскаго, древнехристіанскаго и др.

Третьяковская Галлерей. Богатѣйшая въ Россіи сокровищница собраній картинъ русскихъ художниковъ. Принесена въ даръ Москвѣ бр. Третьяковыми въ 1892 году. Въ ней 1850 №№ и она бесплатно открыта для публики не менѣе 4 разъ въ недѣлю.

Галлерей Цвѣткова. Въ 1909 году И. Цвѣтковъ подарилъ городу свой домъ и находящуюся въ ней богатую картинную галлерей. Въ галлерей, названной въ честь жертвователя его именемъ, находятся картины Крамскаго, Рѣпина, Сурикова и др., а также коллекціи рисунковъ Маковского. Домъ-му-

зей Цвѣткова построенъ по рисункамъ В. М. Васнецова. Съ его балкона открывается чудный видъ на Кремль, Москву-рѣку и Замоскворѣчье.

Синодальная типографія рядомъ съ греч. монастыремъ. Она основа въ 1562 году при Иванѣ Грозномъ. Зданіе построено въ 1664 году Невѣровымъ въ готическомъ стилѣ, а въ 1814 году реставрировано. При типографіи библіотека и Типографскій музей. Тутъ напечатана въ 1564 году первая въ Россіи книга Апостолъ.

Почтамтъ открытъ въ 1912 г. и является однимъ изъ лучшихъ въ Европѣ. Знаменитый Берлинскій почтамтъ больше Московскаго, но за то залу для публики имѣетъ гораздо меньше. Въ Московскомъ почтамтѣ эта зала занимаетъ высоту въ 3 этажа. Почтамтъ является достопримѣчательностью г. Москвы.

Памятникъ Минину и Пожарскому посреди Красной площади. Воздвигнутъ въ 1818 году; работы Морноса.

Памятникъ первопечатнику Ивану Федорову. Ив. Федоровъ первый русскій типографъ, въ 1564 году напечатавшій книгу «Апостолъ», изъ Москвы долженъ былъ бѣжать въ Литву. Умеръ въ 1583 году.

Университетъ старѣйшій въ Россіи университетъ. Основанъ въ 1755 году при Елизаветѣ Петровнѣ по мысли Ломоносова, поддержанной И. И. Шуваловымъ. Московскій университетъ раздѣляется на Новѣй и Старѣй. Въ послѣднемъ теперь помѣщаются музеи: зоологическій, минералогическій, геологическій, археологическій, ботаническій и музей изящныхъ искусствъ. Перебъ зданіемъ Новаго университета воздвигнутъ бюстъ Ломоносова, работы Иванова.

Екатерининская больница помѣщается на Екатерининской площади и является одной изъ самыхъ обширныхъ больницъ въ Москвѣ.

Коммерческое училище на Остоженкѣ. По фасаду украшено фронтономъ съ колонадою. Учреждено въ 1804 году и содержится на средства купечества.

Педагогическій Институтъ имени Шелапутина. Одна изъ культурныхъ достопримѣчательностей г. Москвы.

Начальное училище и дѣтскій садъ имени Кельвиной, занимаетъ грандіозное зданіе. Оборудовано по послѣднему слову педагогики и является однимъ изъ лучшихъ культурныхъ учреждений г. Москвы.

Воспитательный Домъ основанъ въ 1764 году по мысли Екатерины II. За Воспитательнымъ Домомъ въ Москву-рѣку впадаетъ Яуза.

Вокзалъ Сѣверныхъ жел. дорогъ или Ярославскій помѣщается на Каланчевской площади рядомъ съ Николаевскимъ вокзаломъ.

неб Брестскій вокзалъ (Александровскій, Смоленскій) у Тверской заставы. Открытъ въ 1912 году и принадлежитъ къ лучшимъ вокзаламъ г. Москвы.

Городская Электрическая станція помѣщается на берегу канавы Москвы-рѣки.

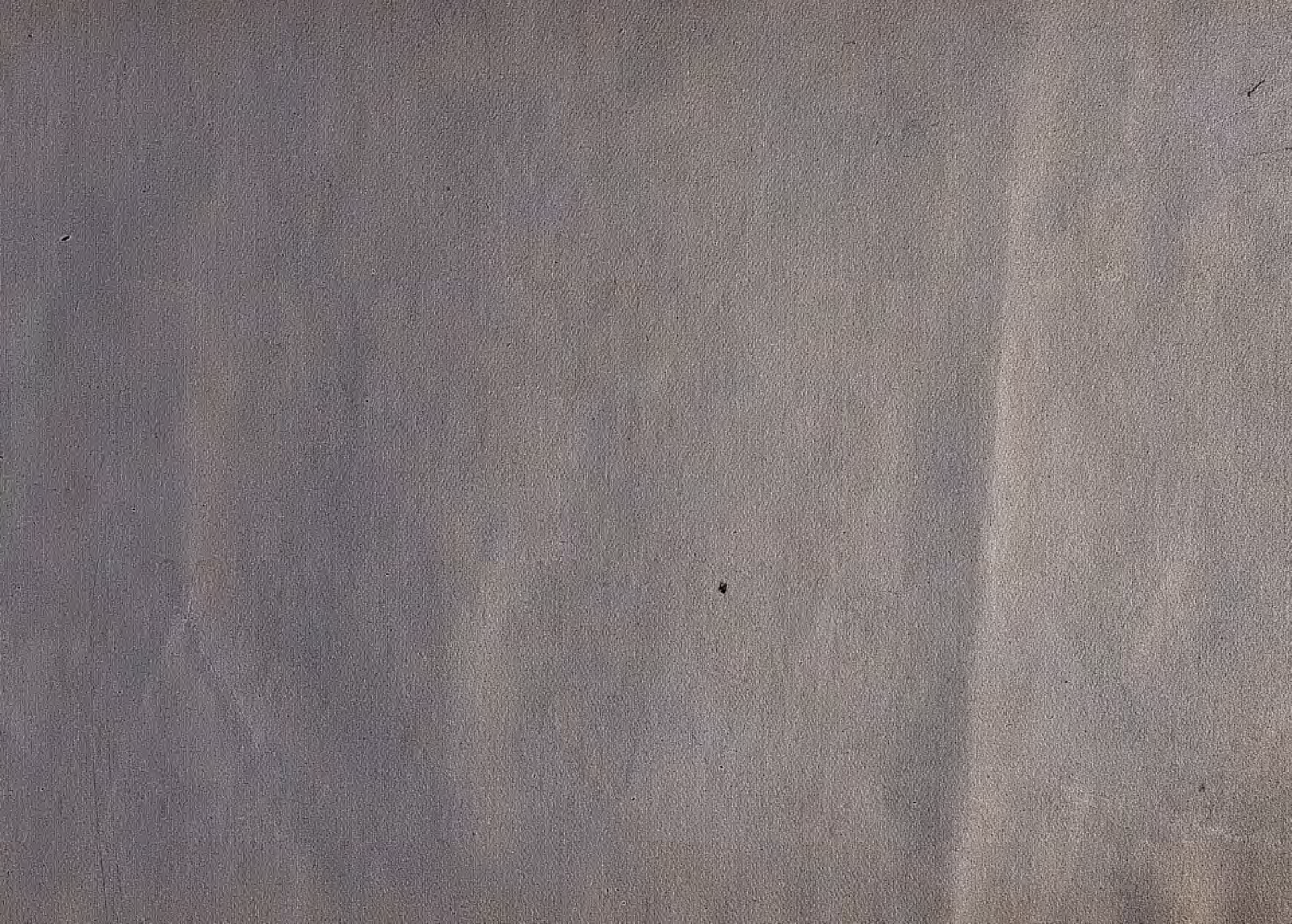
Метрополь на Театральной площади. Самая комфортабельная гостинница г. Москвы; занимаетъ обширное и красивое зданіе.

Домъ имени Третьякова. Служитъ убѣжищемъ для вдовъ и сиротъ русскихъ художниковъ.

Домъ Морозовой на Воздвиженкѣ. Представляетъ копію съ одного изъ Мавританскихъ замковъ въ Испаніи. Этотъ домъ - дворецъ красивѣйшій въ Москвѣ.

Домъ Перцовой помѣщается противъ Храма Христа Спасителя и, благодаря своеобразной архитектурѣ, является однимъ изъ самыхъ красивыхъ въ Москвѣ. Внутри домъ роскошно отгѣланъ деревомъ.

Домъ въ Мертвомъ переулкѣ, старинный красивый особнякъ Якупчиковой, украшенный по фасаду колоннадой. По своему изяществу, дивной отгѣликѣ— это одинъ изъ лучшихъ домовъ - особняковъ въ Москвѣ.





2011122179