

Rb 2274

20a

ВОЛОГОДСКАЯ  
и ЯРОСЛАВСКАЯ  
НАРОДНАЯ  
ВЫШИВКА



*Научно-исследовательский институт  
художественной промышленности  
Роспромсовета*

ВОЛОГОДСКАЯ  
и ЯРОСЛАВСКАЯ  
НАРОДНАЯ  
ВЫШИВКА

— КНИЗ ~ 1955 —

Узоры Вологодской и Ярославской народной вышивки  
собраны автором вступительной статьи — научным со-  
трудником НИИХП В. Я. Яковлевой.

310734

Красочные таблицы выполнены художниками НИИХП

Ответственный за выпуск Н. С. ШКАРОВСКАЯ

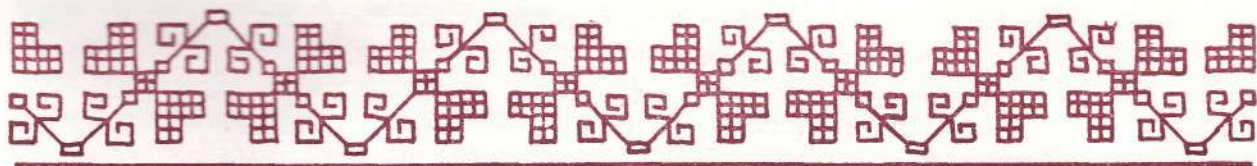
Редактор Н. Я. БОБРОВСКАЯ

Художественный и технический редактор Ю. В. БАРУКОВА

Корректор И. КИГЕЛЬ

Л145070. Сдано в набор 11/II 1954 г. Подписано в печ. 17/XI 1954 г. Тираж 3000 экз.  
Формат 70×108<sup>1</sup>/<sub>2</sub>. Объем 4,75 п. л.; 6,5 уч.-изд. л. Издат. № 132. Заказ № 2825.

3-я типография «Красный пролетарий» Главполиграфпрома Министерства культуры  
СССР, Москва, Краснопролетарская, 16.



РЕДИ ценного наследия народного декоративного искусства большой интерес представляют вышивки Вологодской и Ярославской областей. Они отличаются оригинальностью содержания и стиля, богатством расцветок, мастерством выполнения. Общность исторического развития вологодских и ярославских земель, их географическая близость обусловили появление в народном искусстве этих областей, в том числе и в вышивке, общих черт. Это дает возможность рассматривать вышивку обеих областей в одной статье.

В вологодских и ярославских вышивках вплоть до XIX в. сохранились изображения, характерные для искусства Владимиро-Суздальской Руси: птицы-сирины, барсы, грифоны, которые можно видеть в декоративной скульптуре Владимирских храмов XII и XIII вв.

С XV в. эти области вошли в состав Московского государства. Объединение русских земель вокруг Москвы, связанный с этим экономический рост их, открытие торгового пути на Запад через Белое море в XVI в. содействовали общему подъему культуры, расцвету искусств и ремесел. Значительно развилось и народное искусство. В этот период особенно усиливается стремление народных мастериц отразить в своих произведениях реальную действительность, интересы и запросы своего времени.

Изображение символа единства и крепости растущего русского государства — герба Московской Руси — получает в вышивках Ярославской области широкое распространение. Вышивальщицы вводят в вышивку орнамент, характерный для русского искусства XVII в.: обобщенно-растительный узор, украсивший настенную роспись московских палат, металлические и золотощвейные изделия, повожские храмы и роспись по дереву. В дальнейшем (XVIII—XIX вв.) в вышивках начинают передаваться и сюжеты бытового характера.

Однако наряду с новой тематикой в сюжетах живут и образы седой старины, характерные для вышивального искусства всего русского Севера: изображения всадников, коней, женской фигуры, птицы, в том числе и двуглавой<sup>1</sup>.

Самую характерную группу вышивок Вологодской и Ярославской областей составляют вышивки строчевые<sup>2</sup>. Красота этих вышивок, исполняемых белыми нитками по белому холсту, достигается четким выделением белых мотивов вышивки на легком прозрачном фоне.

Белая строчка, получившая в народной среде большое распространение, очень богата различными приемами исполнения. Среди этих вышивок встречаются многочисленные узоры на полотенцах, выполняемые обычной строчкой на мелкой сетке<sup>3</sup>, декоративные вышивки на широких вологодских и ярославских подзорах, нежные, изысканные узоры, украшавшие вологодские передники и ярославские строчевые вышивки на полотенцах, обогащенные шелковой и шерстяной цветной ниткой.

<sup>1</sup> Древнее изображение двуглавой птицы, бытовавшее в народных вышивках, несомненно способствовало быстрому овладению вышивальщицами мотивом герба Московской Руси.

<sup>2</sup> Вышивка строчкой основана на заполнении узором сетки, подготовленной путем выдергивания продольных и поперечных нитей ткани или путем выреза отверстий определенной формы. Подробно о технике вышивки смотри: М. Н. Гумилевская «Строчка и вышивка», КОИЗ, 1953 г. или статью В. Я. Яковлевой к альбому «Вышивка», КОИЗ, 1951 г.

<sup>3</sup> Легкое перевивание строчевой сетки.



При выполнении подзоров вологодского типа приемом «вологодский шов по письму» рисунок наносится на ткань свободным движением руки, обрисовывая контур мотива (табл. 1). Ткань внутри мотивов остается целой, тогда как весь фон вокруг превращается в мелкую сетку. Узор четко выступает на прозрачной сетке, обогащенный множеством мелких фигур, выполненных счетной гладью (атласниками)<sup>1</sup>, радуя глаз оригинальностью фактуры и красотой форм.

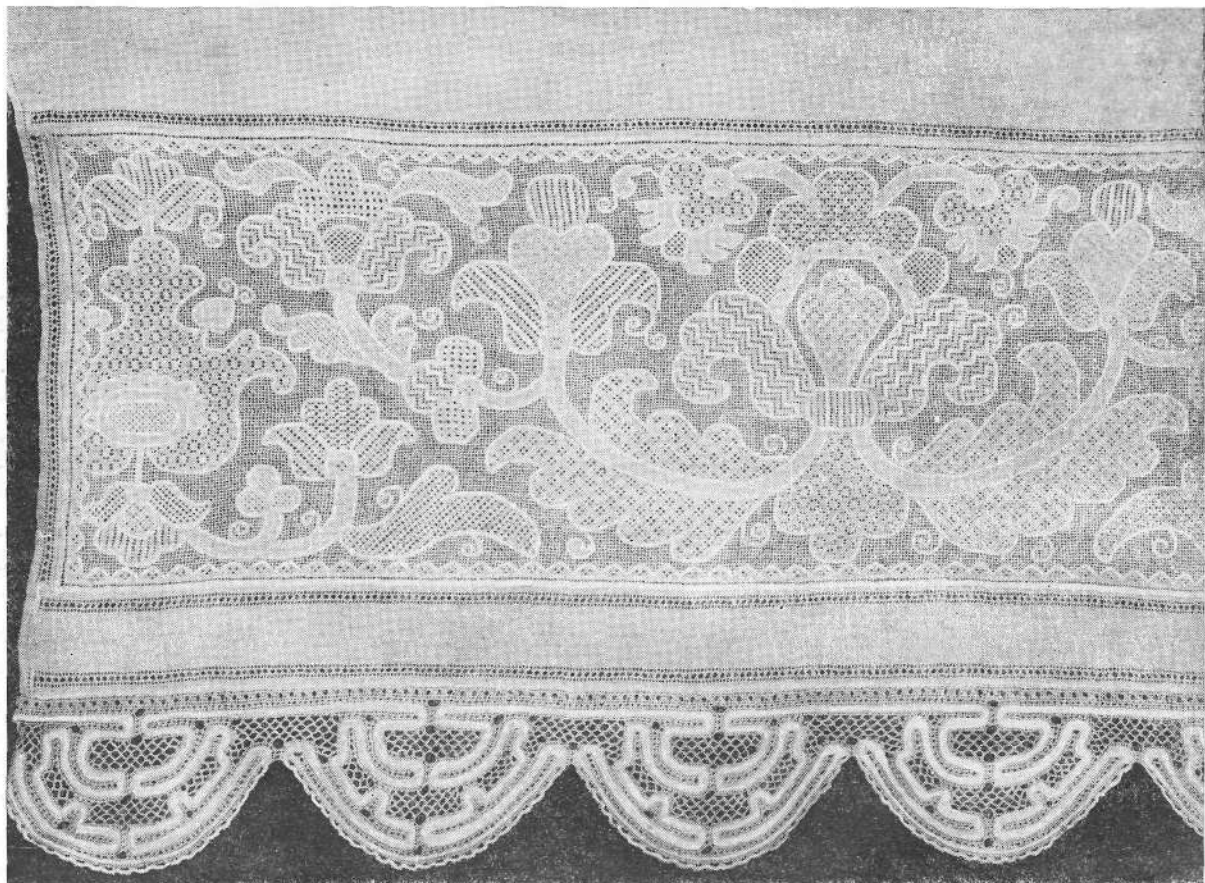


Фото 1. ПОДЗОР.

Вышивка по холсту льняными нитками. Техника: строчка с узорными разделками. XIX в.  
Музей Народного искусства. Москва.

Растительный орнамент в вышивке «вологодский шов по письму» представляет собой широко и вольно раскинувшийся по всему подзору пышный узор из крупного центрального цветка с отходящими от него в обе стороны растительными побегами. Этот же орнамент на иных подзорах исполняется целиком на сетке (табл. 2, фото 1). В таких случаях гладевые атласники, обогащающие мотивы, заменяются строчевыми разделками<sup>2</sup>.

В орнаменте этих декоративных подзоров есть ценные черты: плавность движения всех линий, взаимная связь форм, естественно вытекающих одна из другой, большая нарядность.

Однако трактовка растительных орнаментальных форм в характере искусства Московской Руси XVII в. очень условна и далека от нашего миропонимания.

Свобода в нанесении контура в узорах «вологодский шов по письму» значительно облегчает вышивальщицам выбор сюжетов, передаваемых вышивкой, и на вологодских подзорах мы видим изображения, заимствованные с лубочных картин.

<sup>1</sup> Счетная гладь (атласники) — выполнение геометрического узора по счету нитей ткани плотно положенными стежками.

<sup>2</sup> Строчевые разделки — мелкое узорное заполнение подготовленной сетки.



Фото 2. ПОДЗОР.

Вышивка по холсту льняными нитками. Техника: «вологодский шов по письму». XIX в. Музей Народного искусства. Москва.

Большим распространением пользовалась в прошлом в народной среде сценка поездки в карете людей в костюмах XVIII в. (фото 2). В передаче фигур привилегированных классов, их поз и костюмов сквозит, нередко, здоровый народный юмор. Обычно статичным изображениям фигур на широких подзорах придаются весьма живые позы (табл. 3, фото 2а).

В ряде вышивок находят место сюжеты, подмеченные в окружающей жизни, например, на одном из полотенец можно видеть изображение утенка, взбравшегося на спину матери (табл. 4), на другом — изображение мужчины, ведущего коня (фото 3).

\* Постройка Петром I ботика на Переяславском озере тоже нашла отражение в местной вышивке — на большом ярославском подзоре, где изображено судно, экипаж которого одет в камзолы начала XVIII в. (табл. 5).

Обычным украшением ярославских подзоров было изображение птиц по обе стороны дерева или двуглавого орла. В расположении птиц, повернутых в одну сторону, имелось некоторое отступление от принятой в старину композиционной схемы, когда птицы располагались навстречу друг другу. Эти вышивки исполнялись привычным приемом: строчкой по мелкой сетке.

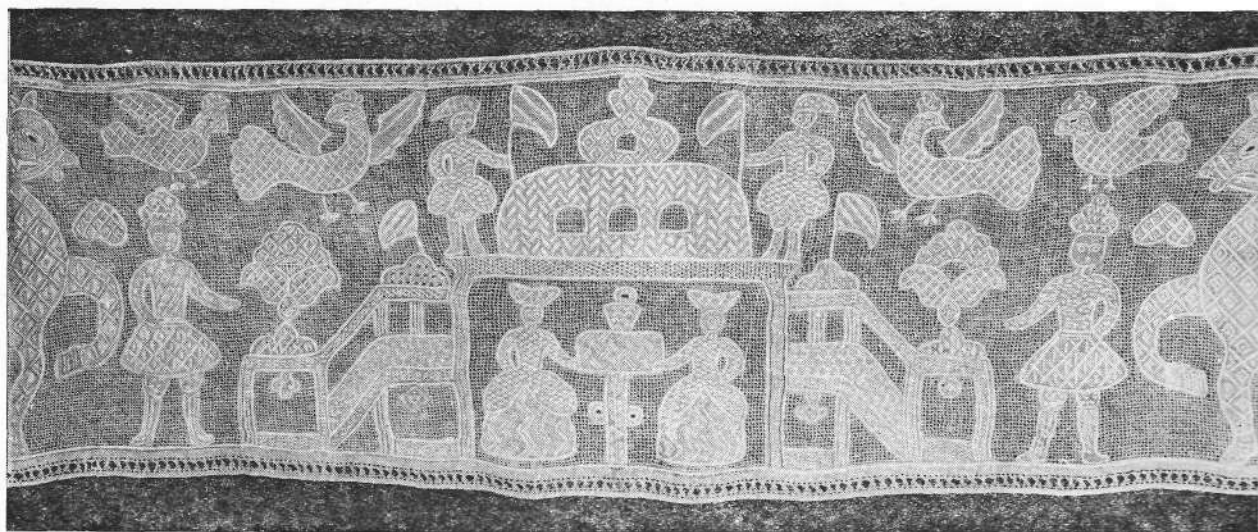


Фото 2а. Тот же подзор.



Образ птицы — любимый образ северного народного искусства, символ новой развивающейся жизни — ярче и многообразнее всего представлен в вышивке Ярославской области. На ярославских подзорах птица «пава» изображается крупной, с пышным хвостом и гордо поднятой маленькой головкой, рядом с нею дерево с цветами или герб Московской Руси. На полотенцах мотив птицы преобладает над всеми другими.

Полотенца Ярославской области представляют собой высокохудожественные произведения народного искусства. Строчевые вышивки их обогащены цветом: красочная нитка, оживляя узор отдельными вставками, обегает и его контур.



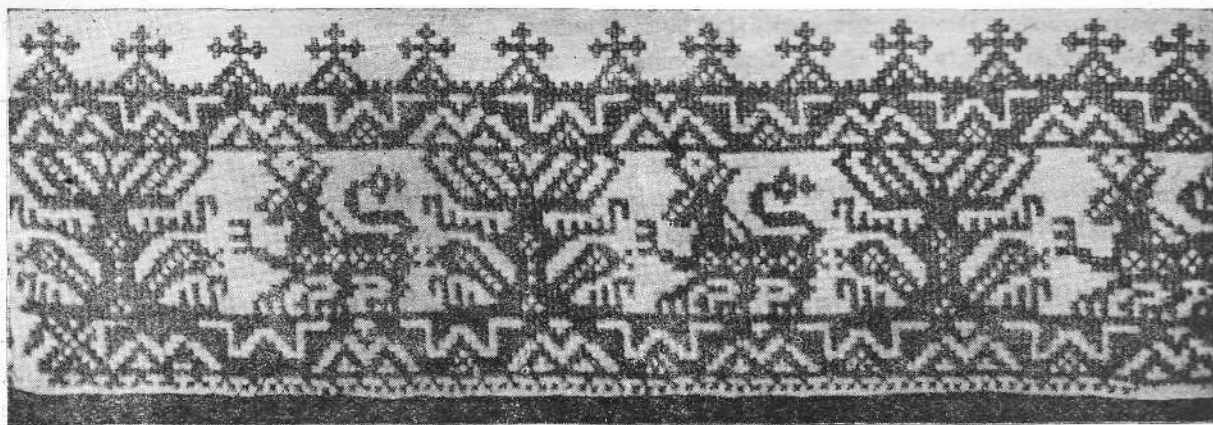
Фото 3. ПОЛОТЕНЦЕ.

Вышивка по холсту льняными нитками. Техника: тамбур. XIX в.  
Краеведческий музей. Тотьма.

Расцветка ярославских полотенец поражает своей необычностью. В вышивках шелком она нежна: светлорозовые, охристые, светлозеленые и палевые нитки лишь слегка оттеняются введением небольшого количества коричневых (табл. 6, 7, 8). Вышивки, выполненные шерстью, даются, наоборот, в насыщенных, но не резких по тону цветах (табл. 9 и 10). И в том, и в другом случае вышивки выглядят крайне своеобразными благодаря не только расцветке, но и орнаменту. В этих вышивках часто встречаются изображения барсов (табл. 11), грифонов, вошедшие в народную вышивку из искусства феодальной Руси, мотив, напоминающий лиру (табл. 12), помещенную среди веток на вершине дерева. Этот мотив близок по форме также и к двуглавой птице. Характерными чертами вышивок ярославских полотенец является сочетание в одном узоре нескольких приемов исполнения: простая белая строчка, цветная перевить дополняются гладью, тамбуром<sup>1</sup> (табл. 11), вырезами<sup>2</sup> (табл. 9, 25). Перечисленные приемы исполнения, а также пришивка шелковых узорных лент, легкого кружева с цветной сканью, иногда и цветного ситца делают полотенца Ярославской области праздничными, нарядными.

<sup>1</sup> Тамбур — прием вышивки небольшими петельками, связанными между собой наподобие цепочки.

<sup>2</sup> Вырезы — строчевая вышивка с сеткой крупных размеров.



**Фото 4. ПОДЗОР (деталь).**  
Вышивка по холсту льняными нитками. Техника: крест. XIX в.  
Краеведческий музей. Вологда.

К особой разновидности строчевой вышивки принадлежат узоры «вологодского стекла»<sup>1</sup>, украсившие праздничные передники (табл. 14, 15). Привлекательность этих ажурных, похожих на кружево, геометрических узоров — в изяществе рисунка и ювелирной тонкости исполнения.

То же можно сказать про узоры «выкладами»<sup>2</sup> (табл. 16, 17), выполнявшиеся на полотенцах и подолах. Окружением мельчайшими стягами строчевых прорезей достигается смягчение перехода белой плотной ткани к темнеющему вырезу, по которому развивается узор.

В иных случаях узоры выкладами обогащаются обводкой золотистой или черной ниткой. Строчевые вологодские узоры нередко сочетаются с узкими красными вышивками росписью<sup>3</sup> или браным ткачеством<sup>4</sup>.

В Вологодской области бытовало также множество вышивок, исполненных по холсту преимущественно красными нитками. К ним принадлежат вышивки росписью (табл. 18), крестом или тамбуром.

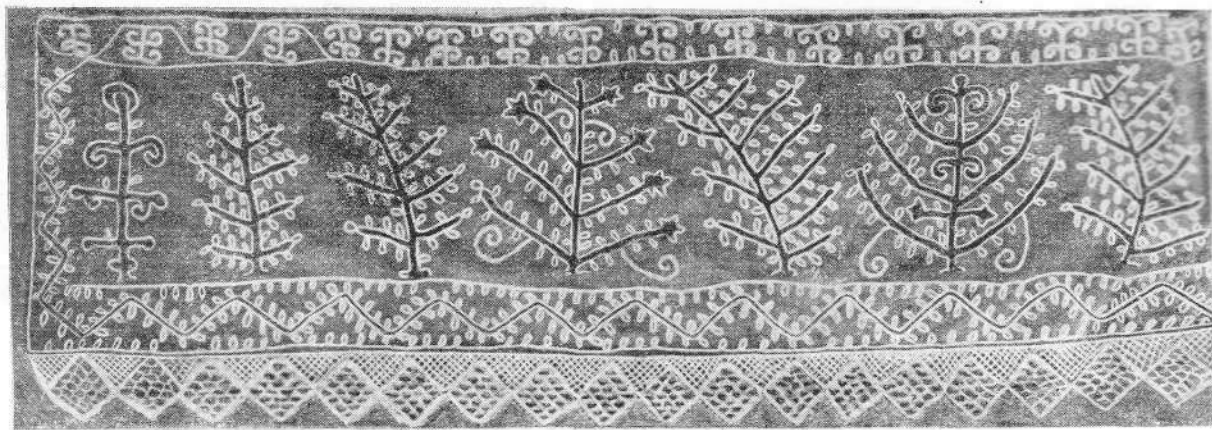
Одним из характерных изображений, передаваемых крестом, на полотенцах, подзорах было изображение барса (табл. 19, фото 4).

<sup>1</sup> «Вологодское стекло» — прием вышивки, выполняемый на вырезанных в ткани отверстиях. Узор образуется из сочетания плотно перевитых вертикальной, горизонтальной и диагональной линий и заполнения промежутков легким воздушным переплетом.

<sup>2</sup> Выклады — вышивка на вырезанном в ткани отверстии, окруженная мелкими отверстиями стягов, получаемых путем стягивания нитей ткани без выдергивания.

<sup>3</sup> Роспись состоит из тонких стежков равной величины, обрисовывающих контур мотивов и заполняющих их затем узорами в виде клеток, шашек, диагональных ступенчатых линий.

<sup>4</sup> Браное ткачество — один из видов народного узорного ткачества.



**Фото 5. ПОДЗОР (деталь).**  
Вышивка по кумачу шерстяными нитками. Техника: тамбур. XIX в.  
Краеведческий музей. Великий Устюг.



Тематика многих из вышивок была тесно связана с жизнью населения и с окружающей природой: на полотенцах, подзорах изображались деревья, кони, птицы.

Рисунок дерева в вологодской вышивке четко передает очертания елки. Этот мотив используется весьма свободно, являясь элементом для построения сложного орнамента. Его можно увидеть помещенным даже на конце хвоста барса (табл. 20). В вышивке тамбуром мотив елки часто встречается в разнообразном сочетании с изображениями небольших птиц (табл. 21).

К концу XIX в. тамбурная вышивка приобретает большую многоцветность (табл. 22).

Как образец смелого использования цвета можно привести подзор из красного кумача с изображенными на нем синими, желтыми, белыми высокими деревьями. Он ценен удачным сочетанием контрастных тонов и мастерством, с которым народный художник придал легко набросанным очертаниям деревьев большую ритмичность и уравновешенность (табл. 23, фото 5 и 6).

Так же красочно окаймляются браным ткачеством и вышитым узором (табл. 24) рубахи из цветной пестряди<sup>1</sup>.

В украшении подобной повседневной одежды, в искусном сочетании пестрой ткани, браного ткачества и вышивки проявлена большая изобретательность и вкус северянок.



Фото 6. Тот же подзор.

Этот тонкий вкус сказывается также в оформлении рубах чисто белой вышивкой: в нежном гладевом узоре на воротниках женских рубах и в тонкой строчевой вышивке на подоле, исполненной своеобразным швом<sup>2</sup> (табл. 13).

Народное искусство вышивок жило в крестьянской среде до последней четверти XIX в., когда с расслоением и обеднением деревни вышивки здесь утратили свои ценные черты и веками выработанные традиции и перестали существовать.

Интересные народные приемы вышивания, к сожалению, не получили развития в наши дни, при организации вышивального промысла в Вологодской и Ярославской областях. Но лучшие традиции их живут в современной вышивке других областей РСФСР. Знаменитое «вологодское стекло» нашло вторую родину в крестецкой вышивке Новгородской области; разнообразные строчевые разделки придают особую красоту прозрачной вышивке Горьковской области.

Яркие своеобразные вышивки Вологодской и Ярославской областей ценны для нас своей декоративностью, гармоничным сочетанием нежных расцветок и разнообразием приемов исполнения. Однако сюжеты ярославской и вологодской народной вышивки далеки от нашего времени и не должны переноситься на современные произведения.

Изучение лучших черт народной вышивки будет способствовать наиболее полному использованию тающихся в искусстве вышивки возможностей, дальнейшему развитию народного искусства.

В. Я. Яковлева

<sup>1</sup> Пестрядь — клетчатая цветная ткань.

<sup>2</sup> По техническому исполнению этот шов можно назвать восстановительным, так как строчевая сетка в узорах заполняется так тщательно ниткой, выдернутой из материала, на которой вышит узор, что в мотивах ткань кажется не нарушенной.

## АННОТАЦИИ К ТАБЛИЦАМ



*Таблица 1.* Подзор (деталь). Вышивка по холсту льняными нитками. Техника: «вологодский шов по письму» с гладевыми атласниками. XIX в. Музей Народного искусства. Москва.

*Таблица 2.* Подзор (деталь). Вышивка по холсту льняными нитками. Техника: строчка с гибкой обводкой и строчевыми разделками. XIX в. Музей Народного искусства. Москва.

*Таблица 3.* Подзор (деталь). Вышивка по холсту льняными нитками. Техника: «вологодский шов по письму» с гладевыми атласниками. XIX в. Краеведческий музей. Вологда.

*Таблица 4.* Концы полотенца. Вышивка по холсту льняными нитками. Рис. 1. Техника: красная роспись, белая строчка настилом<sup>1</sup> и диагональная штопка<sup>2</sup>. Мережка — полотнянка. Краеведческий музей. Вологда. Рис. 2. Техника: строчевая, штопка<sup>3</sup> по неперевернутой сетке. Мережка настилом. Роспись. Краеведческий музей. Вологда.

*Таблица 5.* Подзор (деталь). Вышивка по холсту льняными нитками. Техника: строчка с настилом и штопкой. XIX в. Выполнено в г. Тутаеве (б. Романов). Краеведческий музей. Ярославль.

*Таблица 6.* Конец полотенца. Вышивка по холсту шелковыми и льняными нитками. Техника: строчка с цветной обводкой. Заполнение мотивов штопкой. Между строчевыми узорами «козлик»<sup>4</sup>. XIX в. Музей Народного искусства. Москва.

*Таблица 7.* Конец полотенца. Вышивка по холсту шелком. Техника: строчевая. XIX в. Музей Народного искусства. Москва.

*Таблица 8.* Конец полотенца. Вышивка по холсту шелковыми и льняными нитками. Техника: строчка с цветной обводкой. Заполнение мотивов воздушной петель<sup>5</sup>. XIX в. Государственный Русский музей. Ленинград.

*Таблица 9.* Конец полотенца. Вышивка по холсту льняными и шерстяными нитками. Техника: строчка с цветным настилом, вырезы и змейка из росписи. XIX в. Краеведческий музей. Ростов.

*Таблица 10.* Конец полотенца. Вышивка по холсту шерстяными и льняными нитками. Техника: строчка настилом. XIX в. Краеведческий музей. Кострома.

*Таблица 11.* Конец полотенца. Вышивка по холсту шерстью и шелком. Техника: строчевая, гладь и тамбур. XIX в. Государственный Русский Музей. Ленинград.

*Таблица 12.* Конец полотенца. Вышивка по холсту шелковыми нитками. Техника: строчка с цветной обводкой. Цветной настил и диагональная штопка. XIX в. Краеведческий музей. Ростов.

*Таблица 13.* Р и с. 1. Ворот женской рубахи. Вышивка по холсту льняными нитками. Техника: гладь с проколами и прутик (местное название — «двоевитие»). XIX в. Краеведческий музей. Тотьма. Р и с. 2. Конец полотенца. Вышивка по холсту льняными нитками. Техника: строчка. Краеведческий музей. Вологда. Р и с. 3. Конец полотенца. Вышивка по холсту льняными нитками. Техника: строчка (восстановительный шов). XIX в. Музей Народного искусства. Москва.

*Таблица 14.* Передник. Вышивка по бумажной ткани льняными нитками. Техника: «вологодское стекло», браное ткачество и узорная мережка. XIX в. Музей Народного искусства. Москва.

<sup>1</sup> Настил — заполнение клеток строчевой сетки нитками, положенными в горизонтальном направлении.

<sup>2</sup> Диагональная штопка — заполнение клеток строчевой сетки нитками, положенными в диагональном направлении.

<sup>3</sup> Штопка — заполнение клеток строчевой сетки в горизонтальном и вертикальном направлении.

<sup>4</sup> «Козлик» — отделочный шов из крестиков.

<sup>5</sup> Воздушная петля — заполнение каждой клетки строчевой сетки четырьмя легкими петлями.



*Таблица 15.* Вышивка по бумажной ткани льняными нитками. Техника: «вологодское стекло». XIX в. Р и с. 1. Конец полотенца. Краеведческий музей. Вологда. Р и с. 2. Передник. Музей Народного искусства. Москва.

*Таблица 16.* Конец полотенца. Вышивка по холсту льняными нитками. Техника: «выклады» (соединение стягов со строчкой), браное ткачество. XIX в. Краеведческий музей. Вологда.

*Таблица 17.* Р и с. 1. Подол рубахи. Вышивка по холсту льняными нитками. Техника: «выклады». Браное ткачество и мережка. XIX в. Р и с. 2. Подол рубахи. Вышивка по холсту льняными нитками. Техника: «выклады», гладь кирпичиком и роспись. XIX в. Краеведческий музей. Вологда.

*Таблица 18.* Концы полотенца. Вышивка по холсту льняными нитками. Техника: роспись. XIX в. Белозерский район. Рисунок взят из книги П. Шереметьева «Зимняя поездка в Белозерский край». Москва. 1902 г.

*Таблица 19.* Конец полотенца. Вышивка по холсту льняными нитками. Техника: крест. XIX в. Музей Народного искусства. Москва.

*Таблица 20.* Концы полотенца. Вышивка по холсту красными бумажными нитками. Техника: крест. XIX в. Краеведческий музей. Тотьма.

*Таблица 21.* Конец полотенца. Вышивка по холсту бумажными нитками. Техника: тамбур. XIX в. Краеведческий музей. Тотьма.

*Таблица 22.* Конец полотенца. Вышивка по холсту льняными и бумажными нитками. Техника: тамбур. XIX в. Выполнено в 1890 г. Зарисовано в селе Угодичи, Ростовского района.

*Таблица 23.* Подзор (деталь). Вышивка по кумачу шерстью. Техника: тамбур. XIX в. Краеведческий музей. Великий Устюг.

*Таблица 24.* Р и с. 1. Конец полотенца. Техника: узорное ткачество браное и вырезы. Бумажные нитки. XIX в. Краеведческий музей. Переяславль. Р и с. 2. Подол рубахи. Вышивка по пестряди поверх браного ткачества. Пестрядь клетчатая, под ткачеством в полоску. Техника: набор. Выполнено в Ростовском уезде в Карашской волости. XIX в. Краеведческий музей. Ростов.

*Таблица 25.* Конец полотенца. Вышивка по холсту шелковыми и льняными нитками. Техника: строчка штопкой и цветным настилом. Сверху вырезы. Внизу змейка из ткани и оборка из ситца. Музей Народного искусства. Москва.





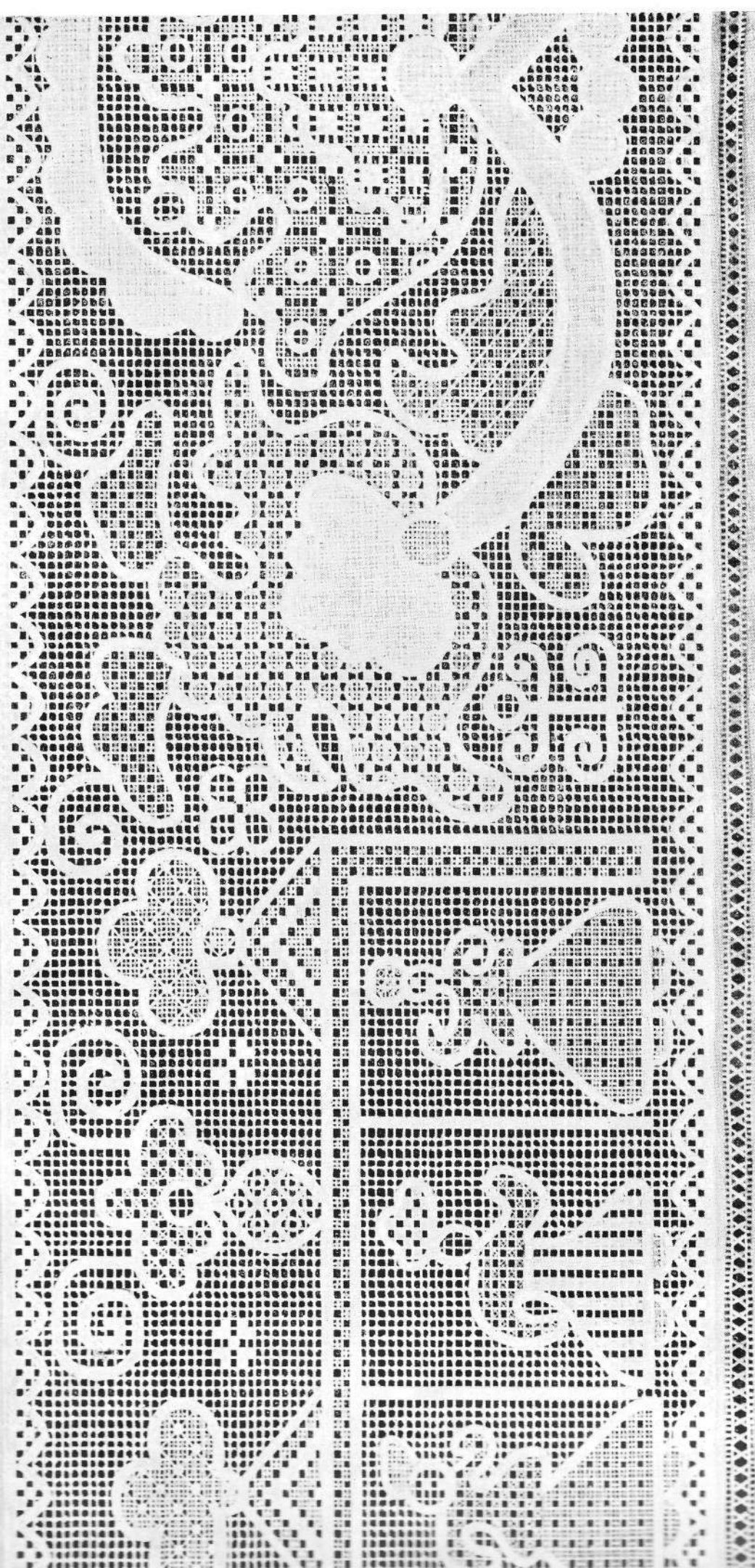








Таблица 3. Подзор (деталь)





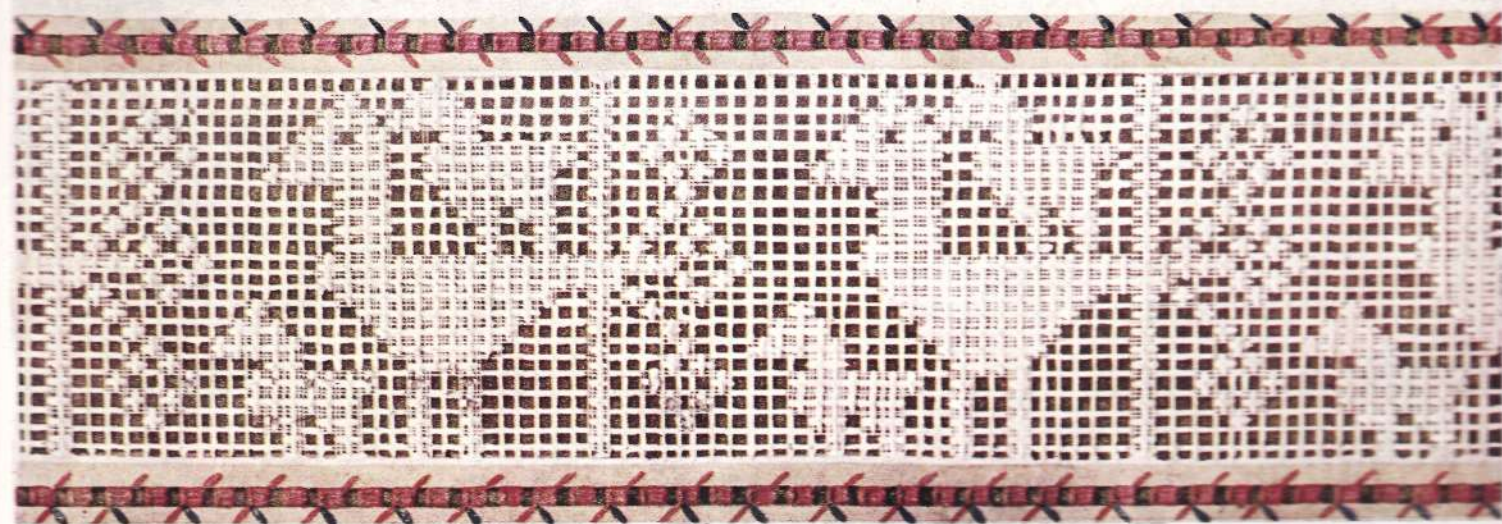
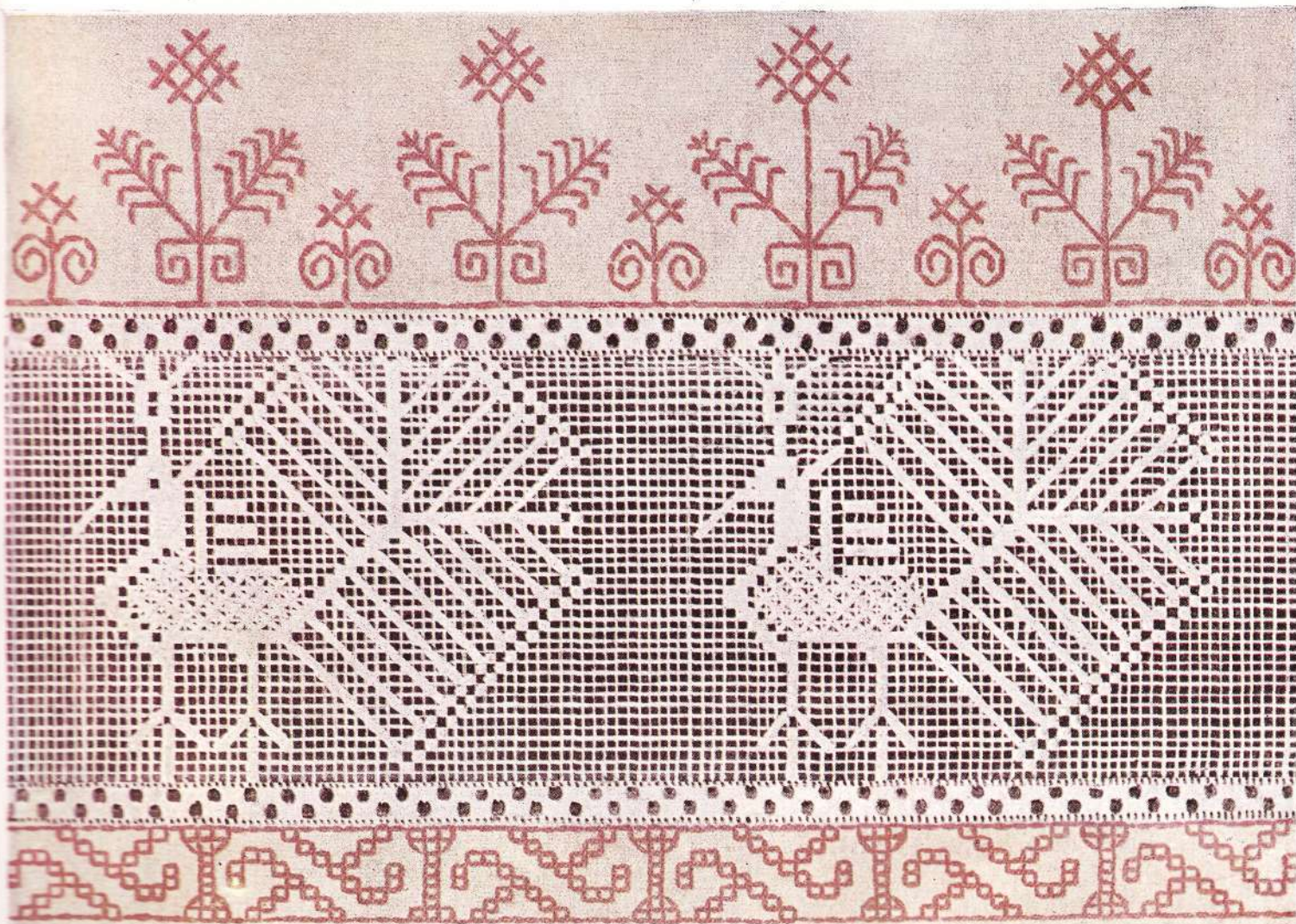


Таблица 4. Концы полотенца



Таблица 5. Подзор (деталь)



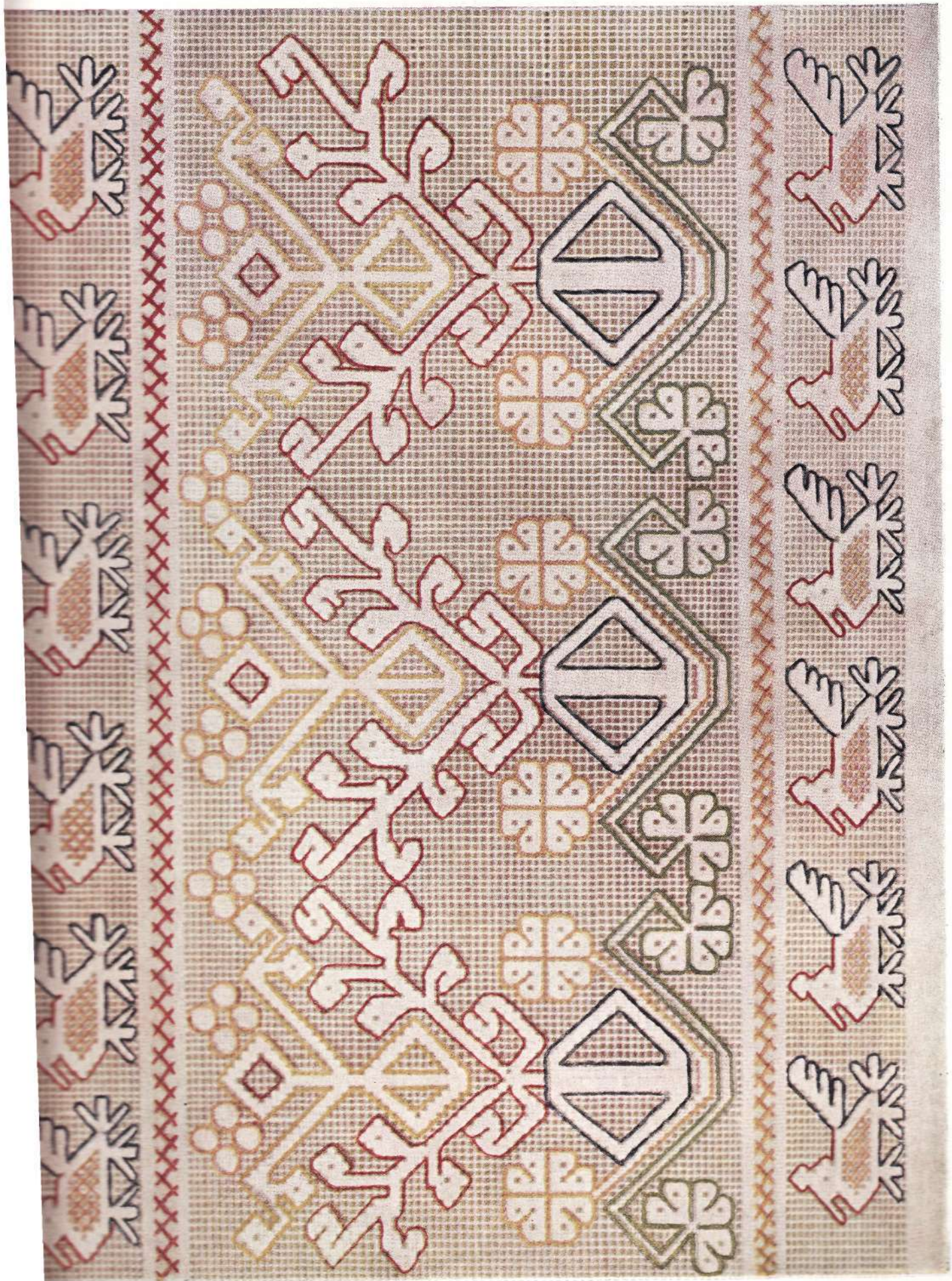


Таблица 6. Конец полотенца





Таблица 7. Конец полотенца



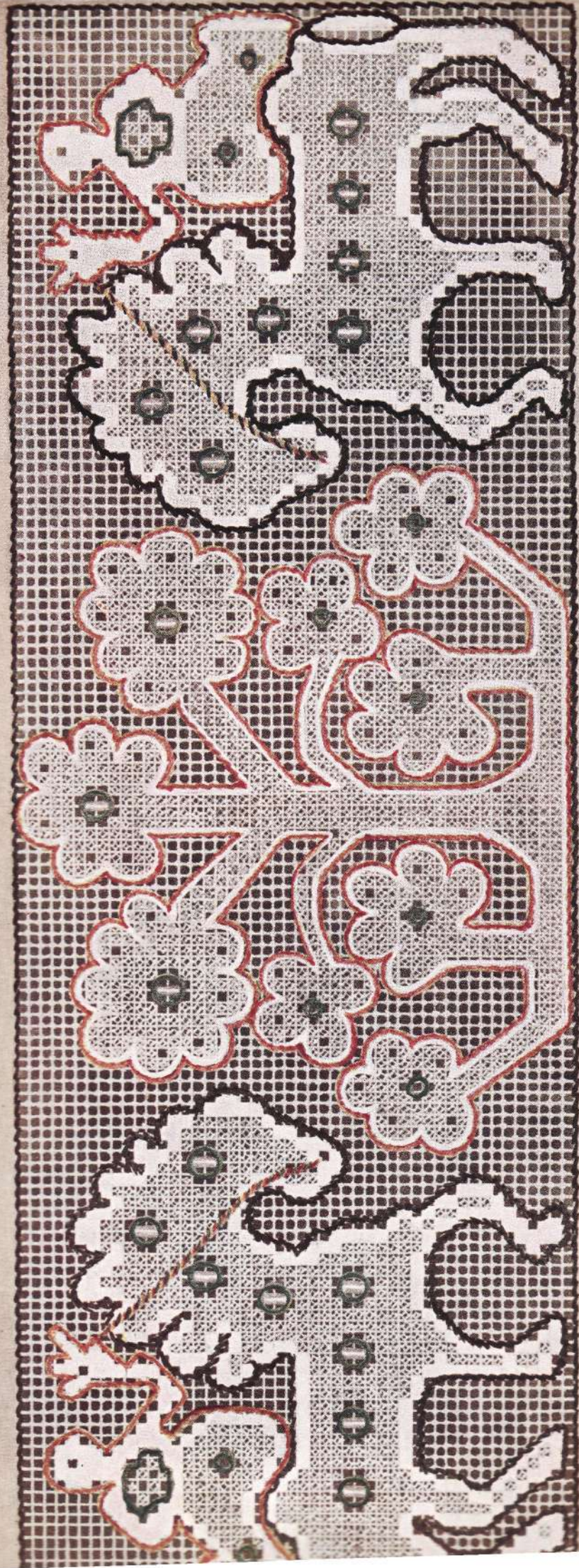


Таблица 8. Конец полотенца



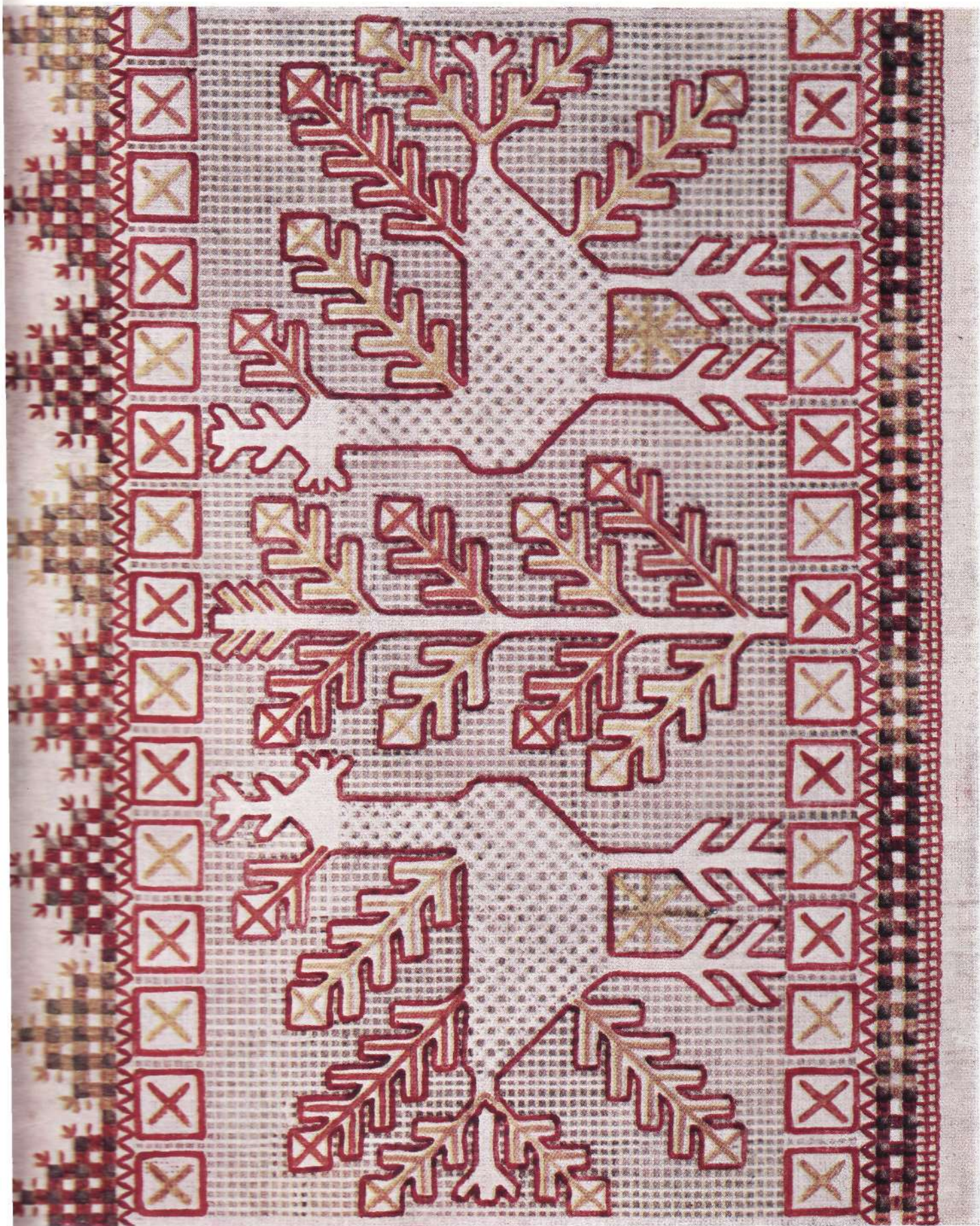


Таблица 9. Конец полотенца



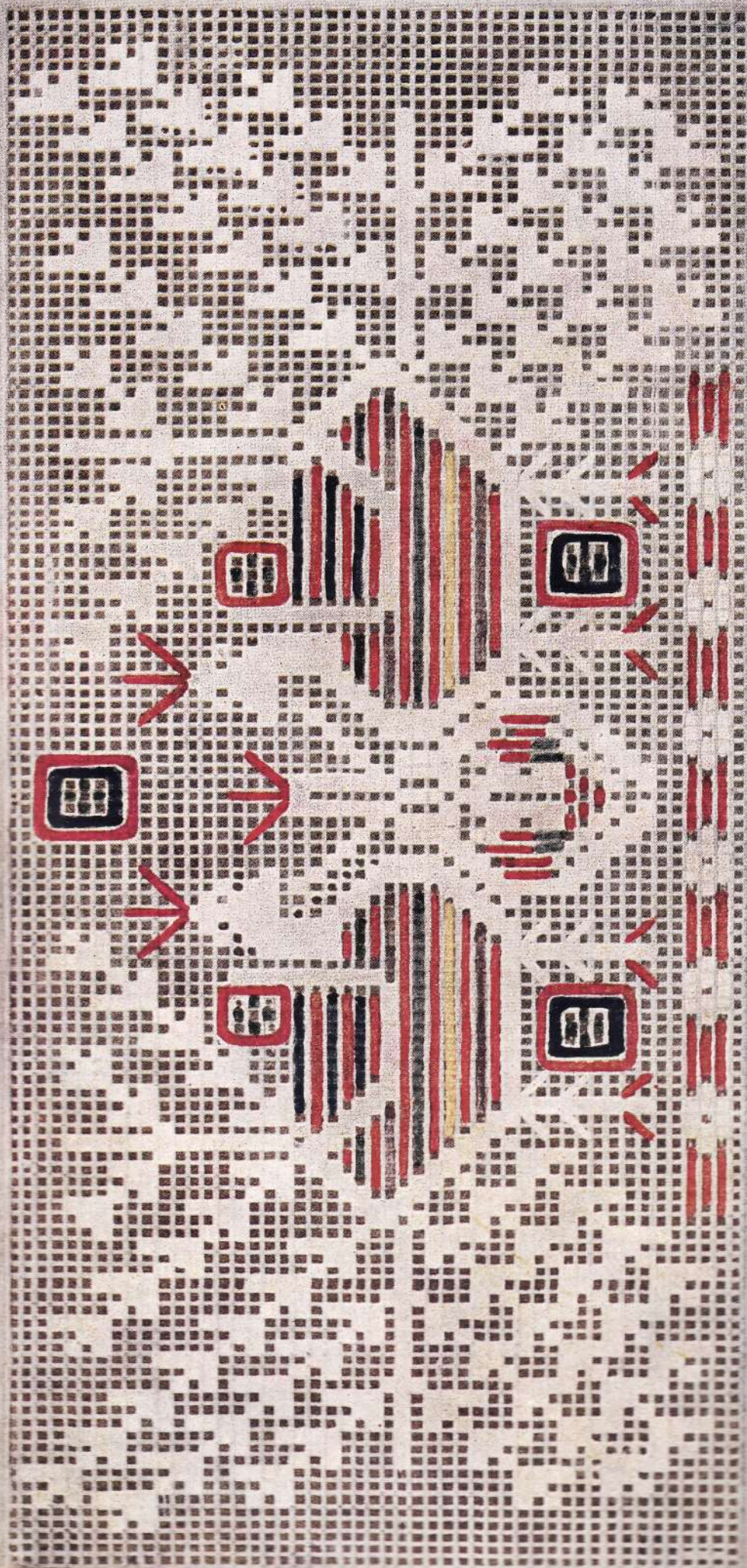


Таблица 10. Конец полотенца





Таблица 11. Конечное изображение



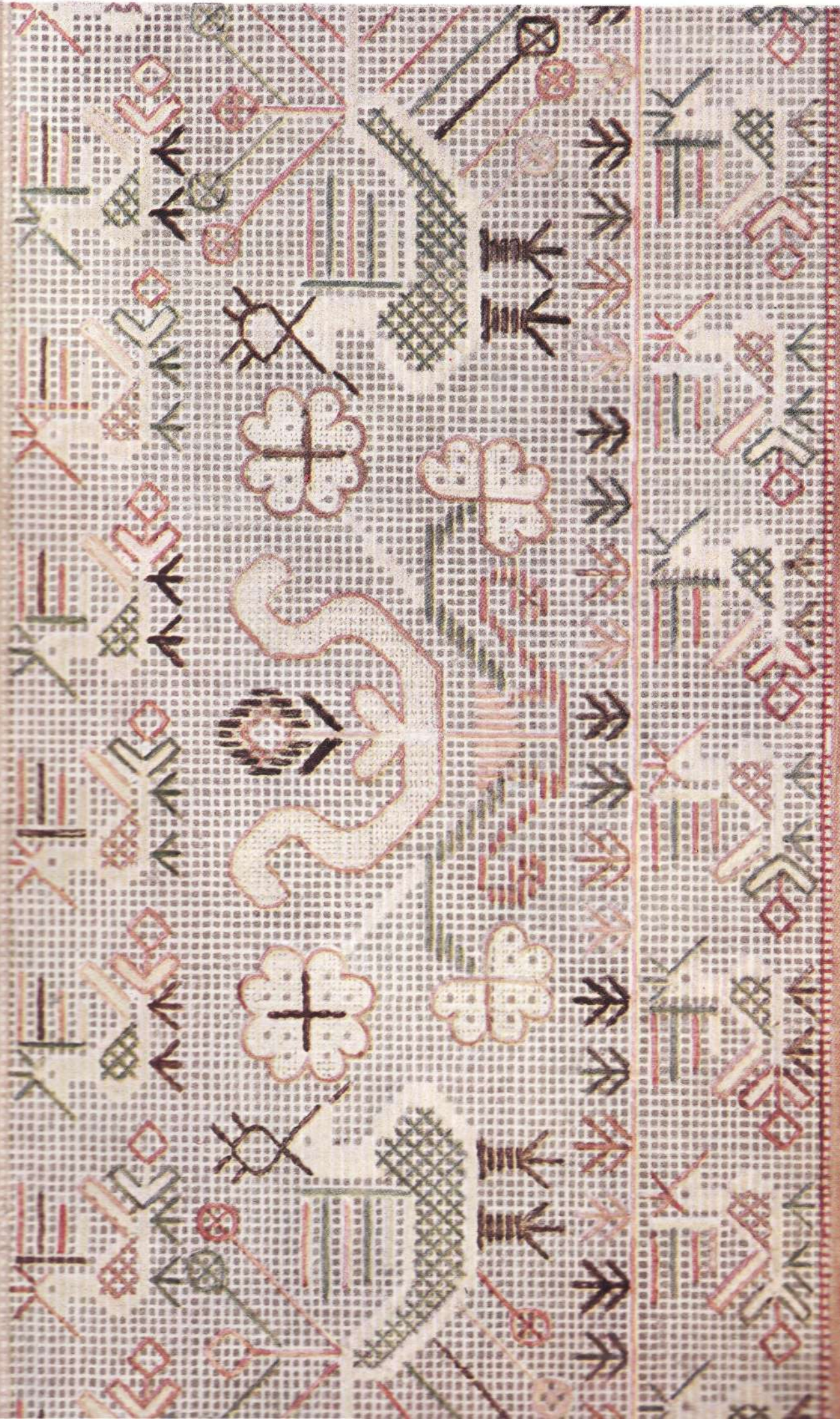


Таблица 12. Конец полотенца



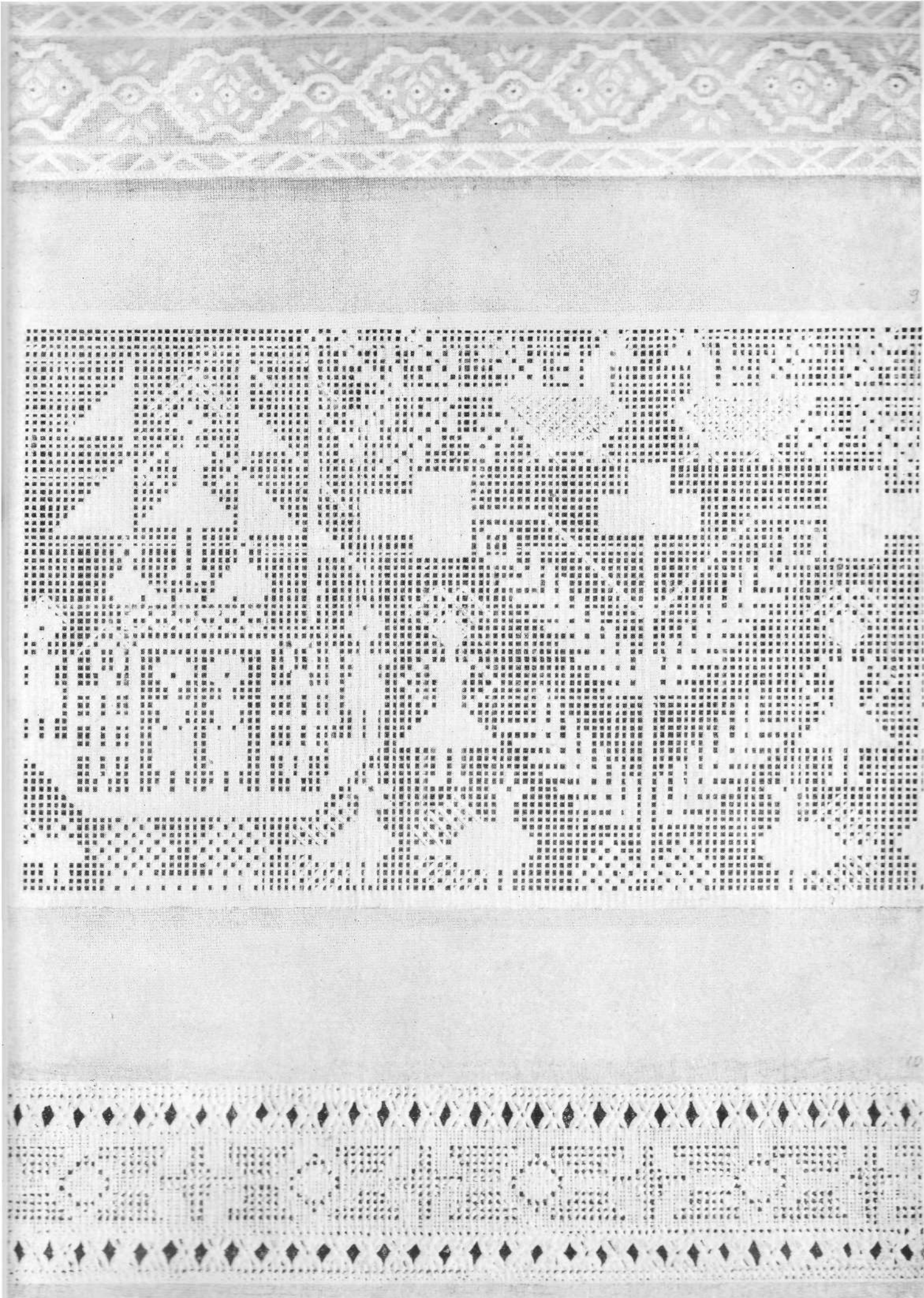


Таблица 13. Рис. 1. Ворот женской рубашки. Рис. 2 и 3. Концы полотенца



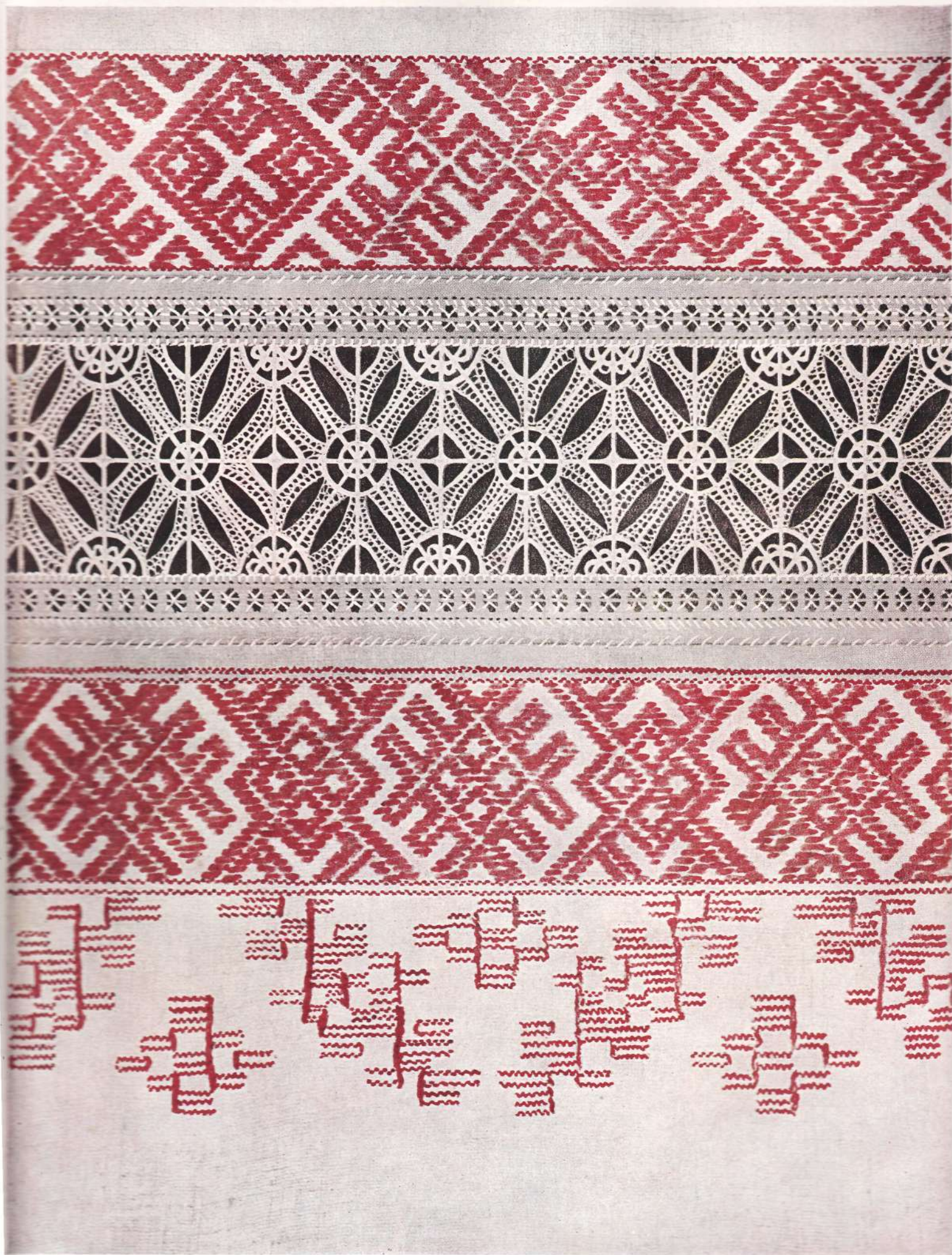


Таблица 14. Передник



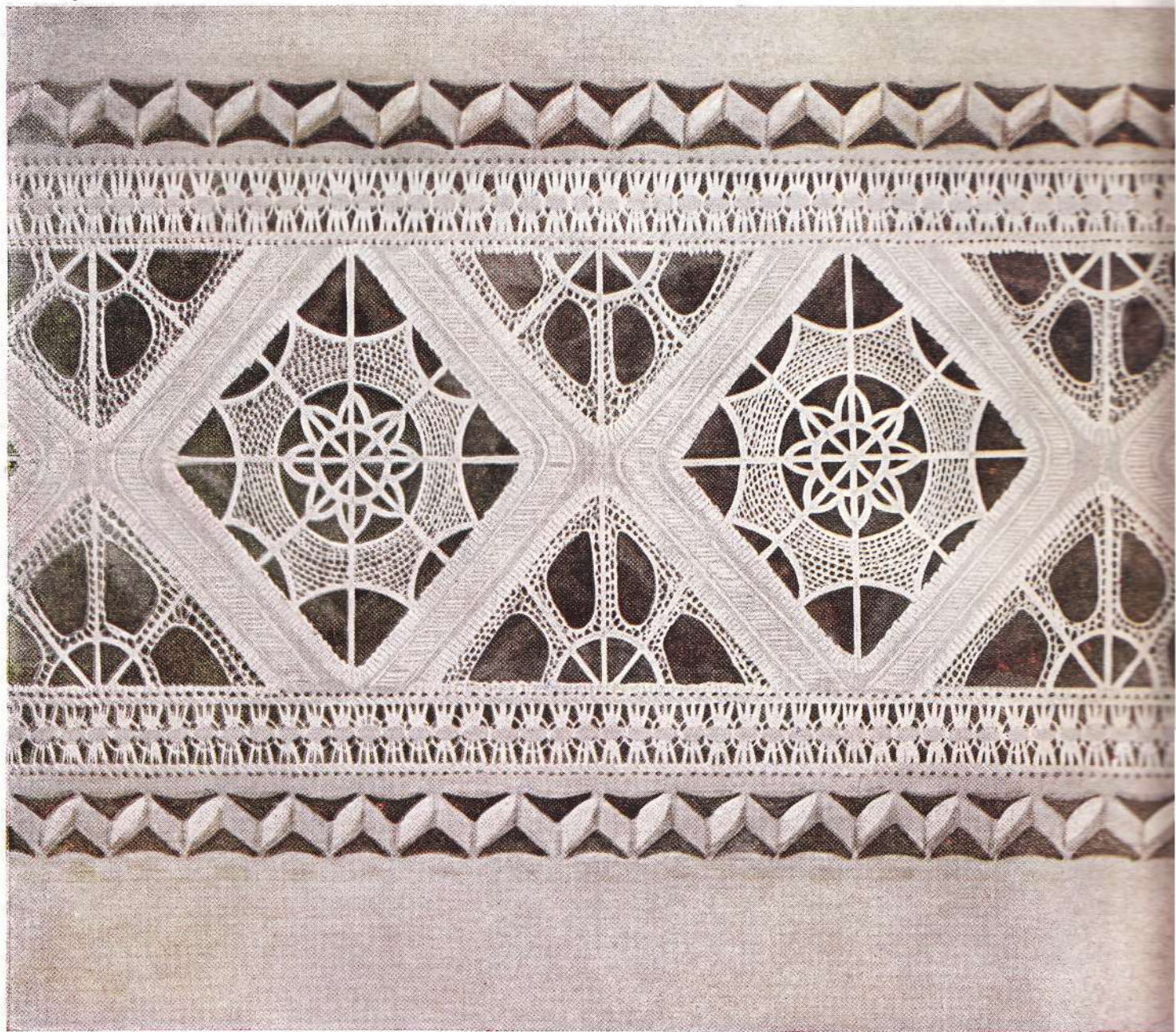
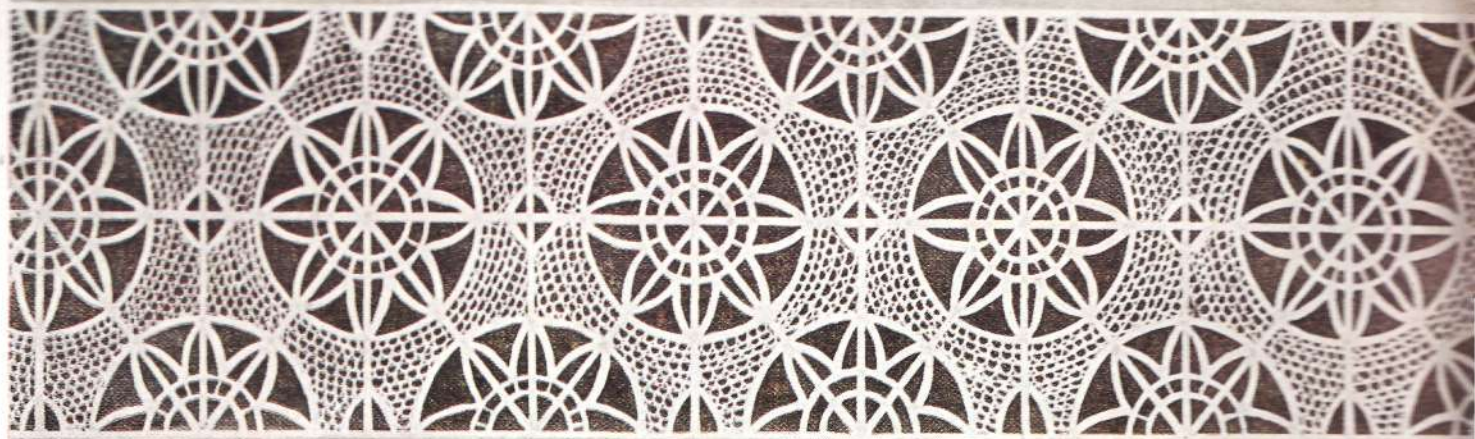


Таблица 15. Рис. 1. Конец полотенца. Рис. 2. Передник



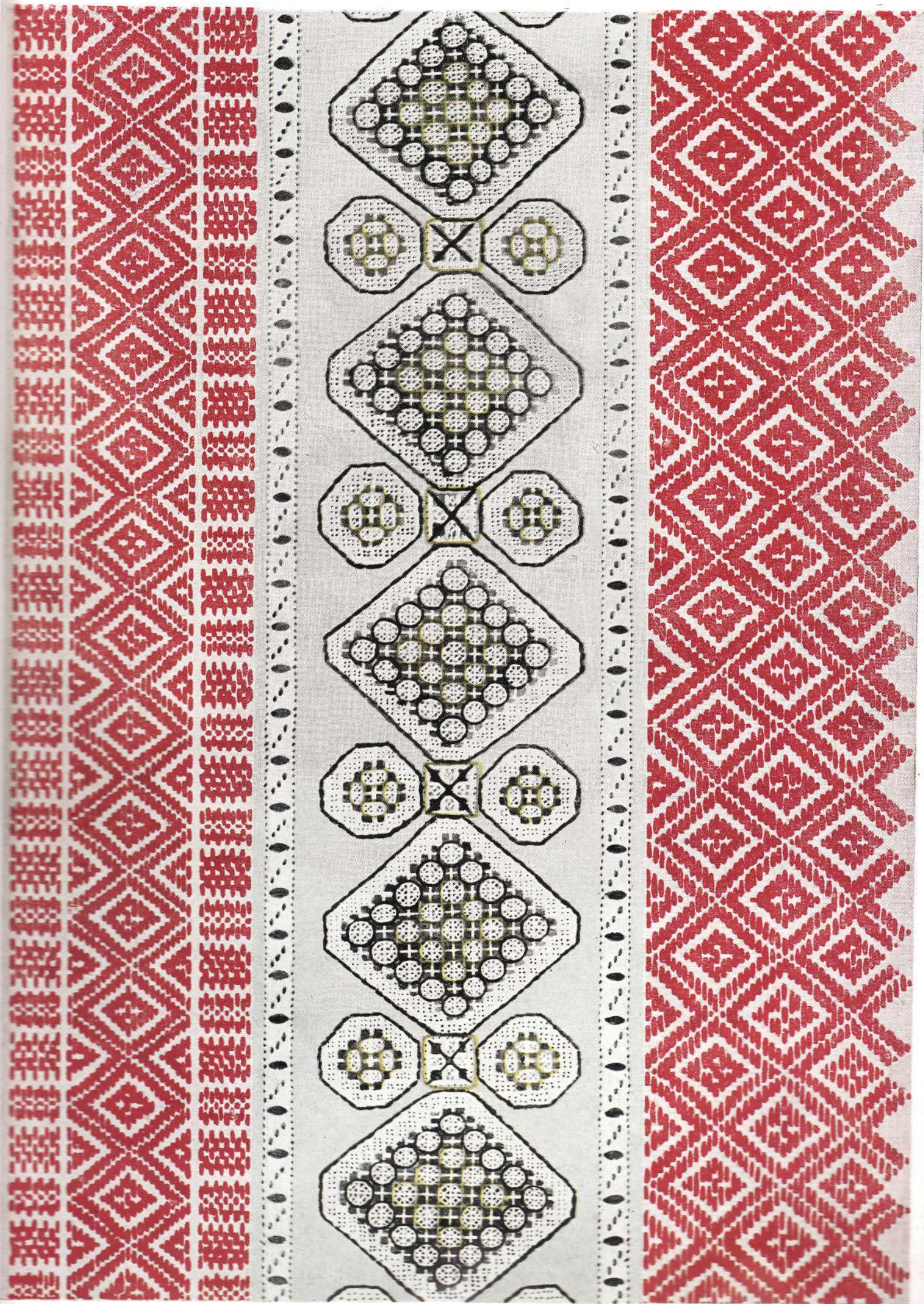


Таблица 16. Конец полотенца





Таблица 17. Подолы рубах



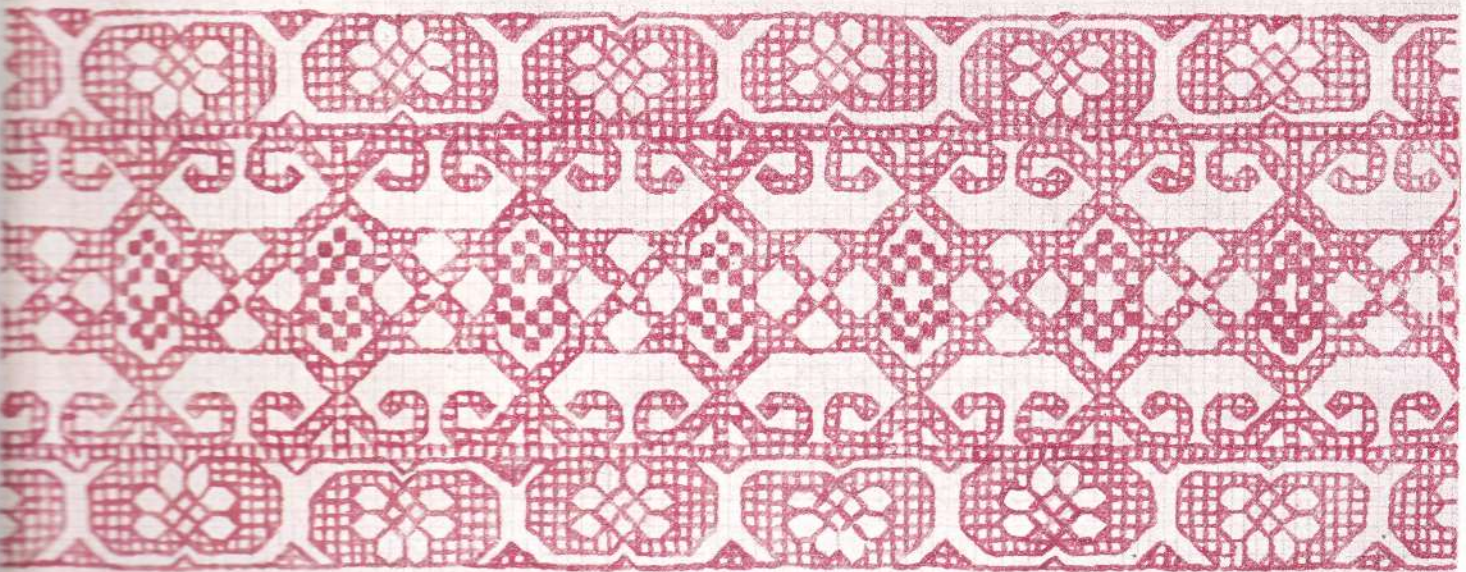






Таблица 19. Конец полотенца





Таблица 20. Концы полотенца





Таблица 21. Конец полотна





Таблица 22. Конец полотенца





Таблица 23. Подзор (деталь)



1.



2.



Таблица 24. Рис. 1. Конец полотенца. Рис. 2. Подол рубашки



