

ВЕЛИКИЕ ХУДОЖНИКИ
Том 28

***Борис Михайлович
Кустодиев***

Москва
Директ-Медиа
2010

Борис Михайлович

Кустодиев

1878–1927



Борис Михайлович Кустодиев – один из ярчайших представителей русской художественной школы конца XIX – начала XX века. Его творчество чрезвычайно разнопланово: он занимался живописью, сценографией, скульптурой и книжной графикой.

Любимой темой мастера всегда оставалась провинциальная Россия с ее ярмарками и шумным масленичным весельем. Полотна Кустодиева полны очарования, прелести и особого праздничного настроения, поскольку в патриархальной действительности он видел только положительное.

В русском искусстве трудно найти другого подобного живописца, так же горячо влюбленного в провинциальную жизнь с ее красочными народными ярмарочными гуляньями.

Детские годы

Борис Михайлович родился в Астрахани 23 февраля (7 марта по новому стилю) 1878 в семье преподавателя Астраханской духовной семинарии. Через год после рождения сына отец скончался от скоротечной чахотки, и все заботы о четырех де-

*Возмущение слобод против бояр
(Бунт против бояр на старой Руси). 1897*

тях легли на плечи вдовы Екатерины Прохоровны Кустодиевой, которой на тот момент было всего лишь двадцать пять лет.

Она воспитывала своих ребят в соответствии с исконно русскими традициями и старалась обеспечить им должное образование. Но денег постоянно не хватало, собственного жилья не было, поэтому семейству приходилось арендовать небольшой флигель в доме богатого купца.

С самого раннего детства Борис наблюдал яркий, наполненный шумом и весельем мир провинциального купечества. Именно эти детские впечатления легли в основу его творческого мировосприятия. Уже будучи признанным художником и создавая полотна, посвященные купечеству, он писал: «Я помню купчих, которые жили за нашим домом в Астрахани, помню, во что была одета та или другая купчиха или купец»¹.

Борис был очень любознательным ребенком. Все новое и интересное, что привлекало его внимание, он зарисовывал в альбом, стараясь по



Кулачный бой на Москва-реке. 1897

мере сил отображать увиденное правдиво и реалистично. Постепенно любовь к рисованию переросла в настоящую страсть, которую, как известно, живописец не оставил до последних дней своей жизни.

В 1887, когда мальчику исполнилось девять лет, он был определен в духовное училище, но занятия не вызывали у него никакого интереса. Зато в это же время Борис увлекся скульптурой и все свободное от учебы время проводил за вырезанием из мягкого камня забавных фигурок животных.

Годы обучения

Горячее участие в жизни семьи Кустодиевых принимал дядя детей – петербургский чиновник Степан Лукич Никольский. Он оказывал необходимую поддержку, особенно когда речь шла об образовании племянников.

После окончания училища Борис Михайлович поступил в семинарию. Узнав, что юноша мечтает обучаться «малеванию», Степан Лукич, хотя и с не-

охотой, но согласился оплачивать его занятия искусством. Так молодой человек попал в мастерскую к астраханскому художнику П. А. Власову, окончившему Императорскую Академию художеств по классу известного преподавателя П. П. Чистякова. Под руководством учителя Борис постигал тайны рисунка и магию живописи. Власов готовил ученика к поступлению в Московское училище живописи, ваяния и зодчества. После нескольких лет занятий, в 1896, Кустодиев оставил семинарию и отправился в Москву – держать испытания в училище. Но юношу не приняли, так как на тот момент ему уже исполнилось восемнадцать лет и он не прошел по возрастному цензу.

Из Москвы Кустодиев отправился в Петербург. В этом же году он успешно сдал вступительные экзамены и был зачислен в Академию художеств, в класс И. И. Творожникова и В. Е. Савинского.

В феврале 1898 молодой художник перешел в мастерскую И. Е. Репина, где его талант раскрылся полностью. Репин очень восторженно говорил о своем ученике: «Этот поражающий своими успехами талантливый юноша, вышедший откуда-то с Волги.., есть краса нашей Академии, наша надежда»².

Прославленный учитель часто помогал любимому студенту не только советом и наставлениями, но и передавая ему некоторые из своих заказов. К исполнению картины «Торжественное заседание Государственного Совета 7 мая 1901 года в честь столетнего юбилея со дня его учреждения» (1903, Государственный Русский музей, Санкт-Петербург) Репин привлек Кустодиева и другого своего ученика – И. Куликова. Учитель выполнил центральную часть полотна, а его помощники работали над боковыми: Кустодиев – над правой, Куликов – над левой. Эта работа стала одной из первых значительных побед молодого живописца в профессиональной сфере.

Летом 1901 Борис со своими друзьями уехал на каникулы в село Семеновское-Лапотное Костромской губернии. Эта поездка стала знаменательной: здесь он познакомился со скромной и очаровательной Юлией Евстафьевной Прошинской, дочерью петербургского чиновника министерства иностранных дел. Девушка получила прекрасное образование в Александрийском училище при Смольном институте, увлекалась живописью и поэзией, любила музыку.

Влюбленные проводили вместе все свободное время, ходили на этюды, занимались французским

языком, который Прошинская знала в совершенстве. Они обвенчались 8 января 1903 в Астраханской церкви Рождества Христова, а в октябре в молодой семье уже родился первенец, которого назвали Кириллом. В этом же году Кустодиев окончил Академию художеств с золотой медалью и вместе с семьей посетил Францию и Испанию.

Портреты

Центральное место в творчестве Бориса Михайловича со времен учебы занимал портретный жанр, к которому художник начал обращаться еще во время обучения в Академии. Первыми моделями мастера были его друзья, соученики, учителя, а затем и члены семьи. В каждом портрете он стремился выразить внутренний мир героя, показать его зримо и многогранно.

В 1901 Кустодиев создал портрет художника-графика И. Я. Билибина. Молодые люди познакомились еще во время обучения в мастерской Репина и вскоре стали добрыми друзьями.

«Портрет И. Я. Билибина» (Государственный Русский музей, Санкт-Петербург) является одним из ярчайших образцов раннего творчества живописца. Композиция работы проста и лаконична: герой изображен сидящим на стуле в свободной,

Голова девочки. 1897

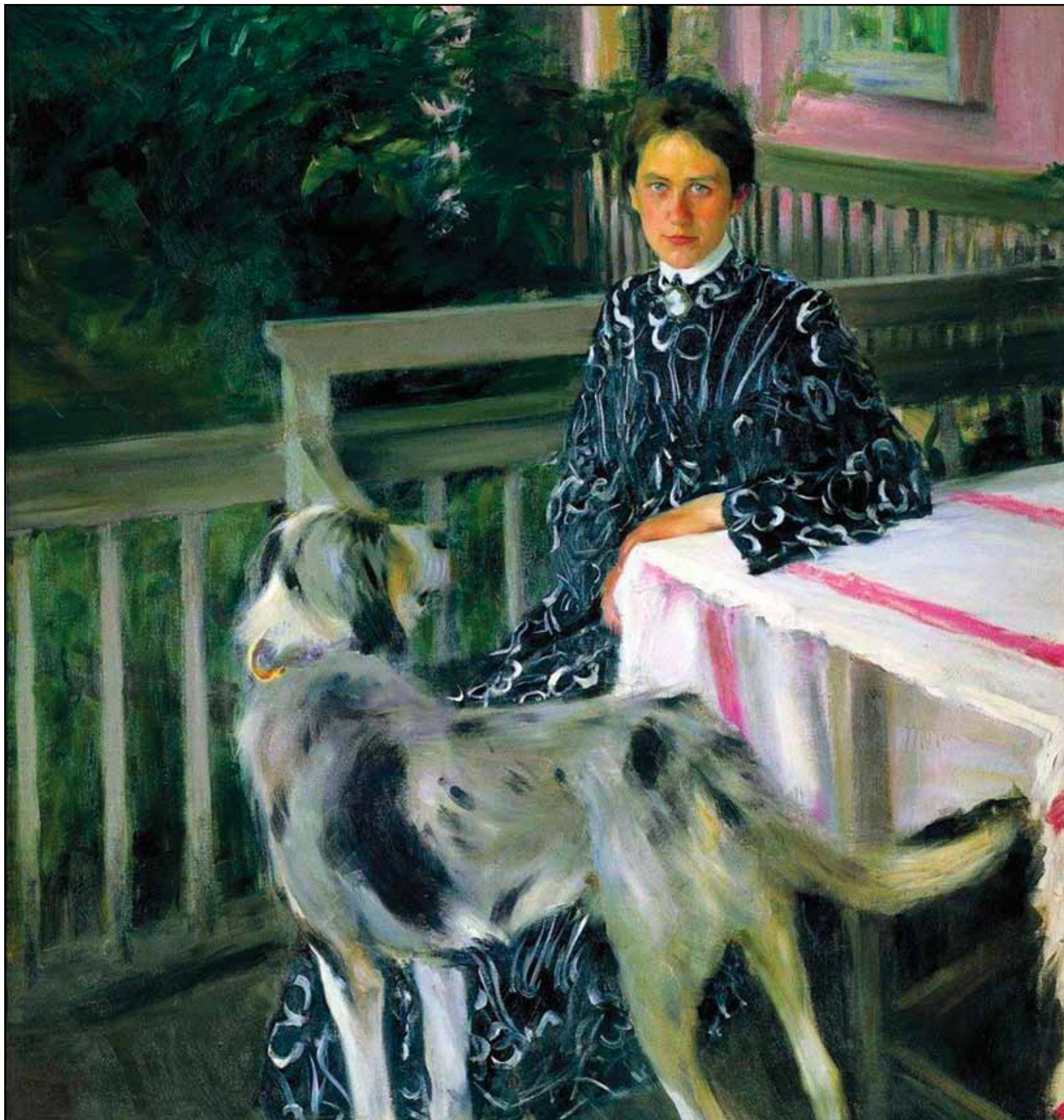


Автопортрет у окна. 1899





Портрет П. Я. Билибина. 1901



Портрет Ю. Е. Кустодиевой. 1903

непринужденной позе. Удобно расположившись, закинув ногу на ногу, он внимательно и с некоторой долей вызова смотрит на зрителей.

Колорит картины строится на сопоставлении больших, широко написанных локальных пятен черного, белого, красновато-коричневого, охристо-золотистого и серого цветов. Монохромное темное построение работы оживляют яркие акценты ослепительно белой рубашки и алого цветка, красующегося на лацкане. С помощью тепло-холодного контраста автор хотел

подчеркнуть неоднозначность личности Билибина, любившего эпатировать публику. О сложности и многогранности характера героя говорит и выразительный, слегка иронично-лукавый взгляд умных темно-карих глаз.

Широкая манера письма, тонко моделированные лицо и руки Билибина сближают полотно с величайшими европейскими образцами портретного жанра. Оно было представлено на Международной



Портрет И. Б. Кустодиевой. 1906

выставке в Мюнхене, где его признали лучшим мужским портретом.

В усадьбе Высоково почти сразу же после свадьбы художник написал свою супругу – «Портрет Ю. Е. Кустодиевой» (1903, Государственный Русский музей, Санкт-Петербург). Юлия Евстафьевна изображена сидящей около стола на обширной деревянной террасе, к которой почти вплотную подступает зелень сада. Перед молодой женщиной стоит внимательно смотрящая на нее собака. Теплая серебристо-темная цветовая гамма, мягкий рассеянный свет, насыщенные розовые цветовые акценты создают лирическое настроение и атмосферу внутреннего покоя и уюта.

С большой нежностью и любовью художник писал портреты своих детей: самой любимой его моделью была дочь Ирина. На одной из первых картин – «Портрете И. Б. Кустодиевой» (1906, Национальный



Сирень. 1906

Портрет И. Б. Кустодиевой с собакой Шумкой. 1907





художественный музей Республики Беларусь, Минск) – годовалая девочка изображена около стульев с высокими лакированными спинками и готовится сделать свои первые шаги.

На «Портрете И. Б. Кустодиевой с собакой Шумкой» (1907, Самарский областной художественный музей) живописец представил дочь стоящей посреди просторной комнаты. Она одета в красивое белое платье, волосы аккуратно собраны двумя синими бантиками, которые по цвету переключаются с ярко-синими цветами в ее руках. С левой стороны от Ирины сидит большой добрый пес, готовый поддержать свою маленькую хозяйку во всех проказах.

На картине «Японская кукла» (1908, Государственная Третьяковская галерея, Москва) девочка сидит на широком подоконнике мастерской Кустодиева и играет с новой куклой. Через год она вместе с братом позировала

Японская кукла. 1908

отцу в старинных костюмах для портрета «Дети в маскарадных костюмах» (1909, Государственный Русский музей, Санкт-Петербург). Все эти полотна отличаются яркими цветовыми нюансами, которые приносят атмосферу счастливого и беззаботного детства.

Почти сразу же после появления на выставках первых работ Бориса Михайловича он получил широкое признание публики, что принесло большое количество заказов. По признанию самого художника, заказные портреты отвлекали его от развития, поисков своего языка и стиля. Однако и среди них были удивительно гармоничные холсты, вобравшие в себя все лучшие приемы мастера. Таковым является «Портрет Р. И. Нотгафт» (1909, Государственный Русский музей, Санкт-Петербург). Ренэ Ивановна изображена в интерьере своего дома. Она уютно расположилась на большом

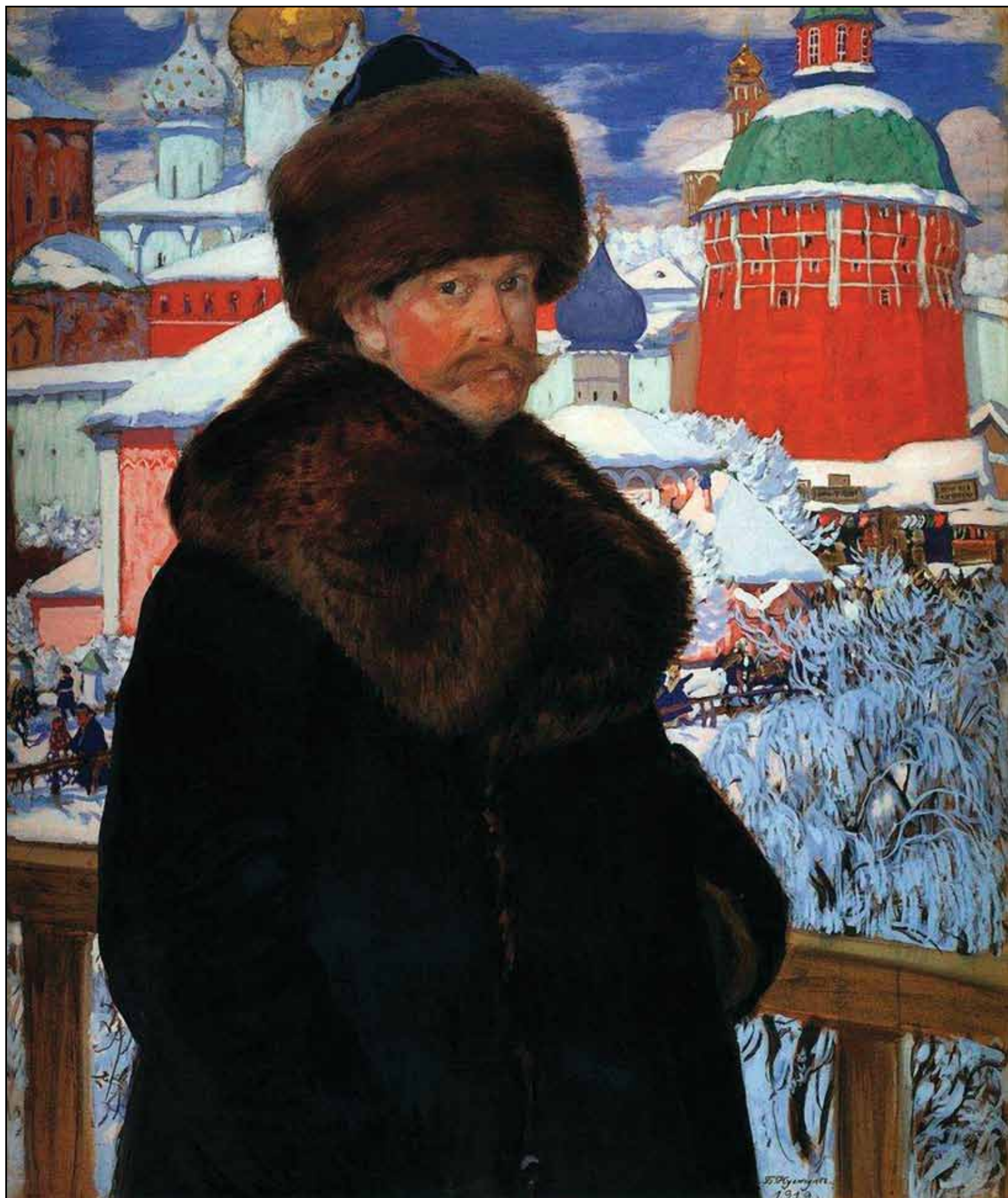


Дети в маскарадных костюмах. 1909

широком диване, держа в руках распутившуюся алую розу. Из полумрака комнаты героиню выхватывает узкий луч приглушенного света. Автор любит свое-

образной красотой и природной грацией своей модели и словно сравнивает ее с цветком.

Колористическая гамма полотна построена на сочетании утонченных светлых тонов. Благодаря технике, сочетающей живопись маслом и пастелью,



Кустодиев передал бархатистую фактуру шали, обивки дивана, розы и платья, приглушенное взаимодействие которых оживляется белыми цветовыми акцентами, ритмично организовывающими плоскость картины.

Для произведений 1910-х характерна простая ком-

Автопортрет. 1912

позиция, строгая выразительность локальных цветов (особенно черного) и ясная певучая линия. Импрессионизм ранних работ уступил место скульптурности и



Портрет Р. II. Нотгафт. 1909

монументальности в трактовке образа. Если раньше Кустодиев изображал своих моделей непосредственно в пейзаже, то теперь пейзаж начинает выступать в качестве фона, становясь основным элементом передачи психологического состояния героя. В этом ключе решен и «Автопортрет» (1912, Галерея Уффици, Флоренция). Живописец показал себя на фоне зимней панорамы Троице-Сергиевой лавры. Он стоит на некотором возвышении, одетый в темную шубу с большим воротником, на голове – теплая меховая шапка. Темный силуэт фигуры контрастирует с красочным пейзажем второго плана и в тоже самое время является его неотъемлемой частью. С помощью насыщенного праздничного колорита, а также композиционного построения пейзажа, в котором доминирует древнерусская архитектура, можно прочесть программу, положенную в основу творчества Бориса Михайловича, – любовь к традициям и устоям своей горячо любимой родины.

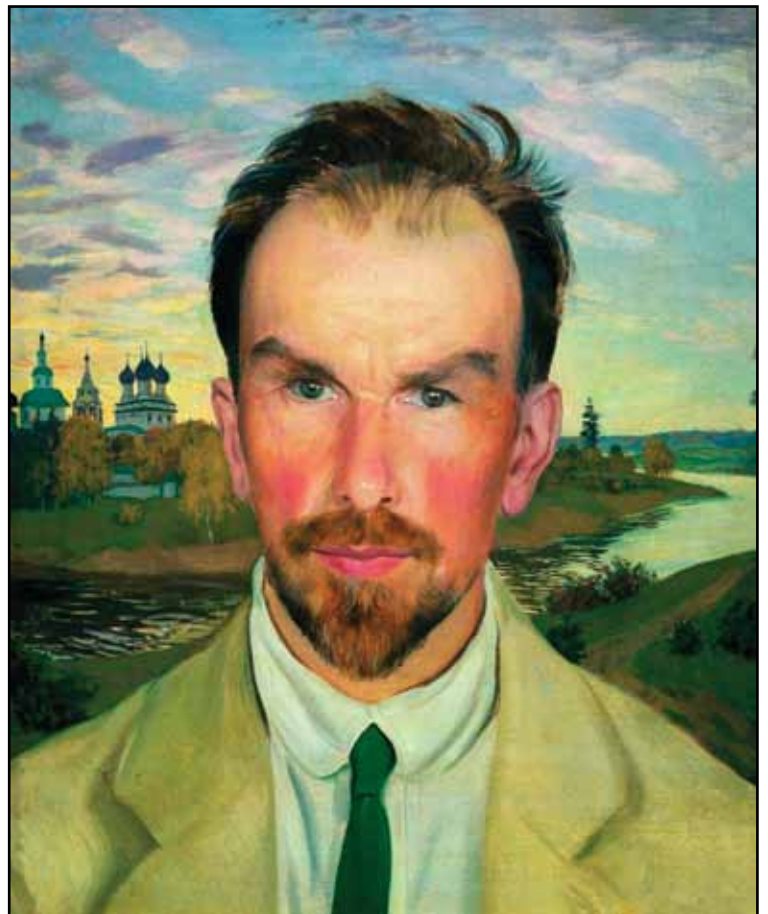
Подобный подход к трактовке образа можно отметить в «Портрете А. И. Анисимова» (1915, Государственный Русский музей, Санкт-Петербург). Александр Иванович был близким другом Кустодиева. Художник изобразил Анисимова на фоне Верхнего Поволжья; русло неширокой реки плавно огибает песчаный берег, на котором, красуясь луковичными главами и шатровой колокольней, стоит монастырь. Выбор фона вовсе не слу-

чаен – таким образом автор показал зрителю круг интересов искусствоведа, изучавшего древнерусскую архитектуру. Полуфигура Александра Ивановича занимает чуть ли не все пространство холста, доминируя над достаточно условно трактованным пейзажем. Колорит портрета строится на сочетании и противопоставлении голубых и охристых оттенков, благодаря чему герой органично включается в окружающий его мир.

В 1920-е годы из-за состояния здоровья Кустодиев все чаще обращался к графическому портрету. В своих работах он использовал уголь, графитные и цветные карандаши, сангину, акварель. Подчас смешивая материалы между собой, художник добивался выразительных фактурных эффектов. Так, например, с помощью карандаша и белла был создан удивительный образ любимой дочери Ирины – «Портрет И. Б. Кустодиевой» (1919, Государственный Русский музей, Санкт-Петербург). Четырнадцатилетняя девушка полна очарования и свежести, а плавный витиеватый контур рисунка, мягкая светотень, полные энергии и озорства глаза подчеркивают ее юность и привлекательность.

Спустя несколько лет Борис Михайлович написал парадный «Портрет Ф. И. Шаляпина» (1922, Государственный Русский музей, Санкт-Петербург), ставший одним из самых монументальных образов певца в русском искусстве. Фигура артиста занимает большую часть холста. Федор Иванович стоит в расстегнутой бобровой шубе, под которой виден строгий концертный костюм.

Портрет А. II. Анисимова. 1915





Портрет И. Б. Кустодиевой. 1919



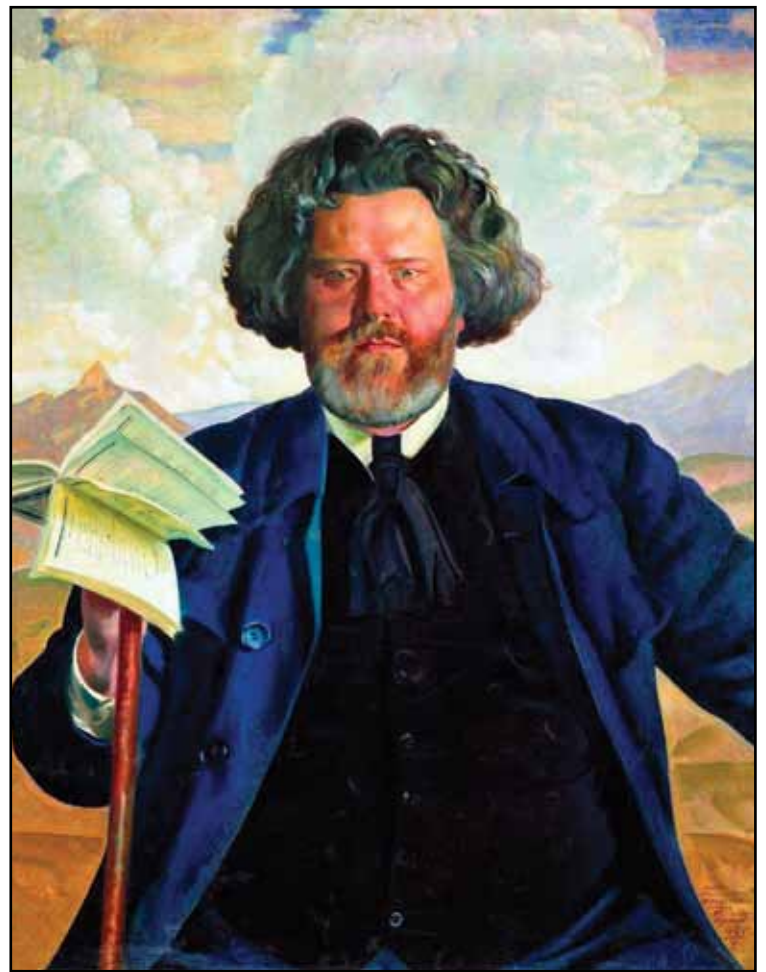
Портрет Ф. И. Шалытина. 1922

Фоном выбран провинциальный город, охваченный масленичным гуляньем. Все свободное пространство заполнено многочисленными группами веселящихся горожан. Среда, в которой представлен русский певец, по замыслу автора должна была образно раскрыть его сложный и многогранный внутренний мир.

В нижнем левом углу холста – дочери Шаляпина, Марфа и Мария, прогуливающиеся по праздничному городу в сопровождении друга и секретаря артиста – Исаии Дворищина. У ног Федора Ивановича, в нижнем правом углу, стоит его любимый пес – французский бульдог Ройка. Запечатленный в кругу своих близких, певец тем не менее является неотъемлемой частью окружающей его бурной жизни.

Художник очень любил эту картину, поэтому сделал для себя ее меньший по размеру вариант. «Портрет Ф. И. Шаляпина» с большим успехом экспонировался на выставках в Швеции, Канаде и Америке.

За всю свою творческую деятельность Борис Кустодиев создал огромное количество портретов, всегда стремясь раскрыть в них внутренний мир своих моделей. Он добивался этого посредством светотеневых контрастов, декоративного фона, выразительности цветового пятна. Живописец умел уловить и изобразить суть человека, причем так, что она становилась очевидной любому зрителю.



Портрет М. А. Волошина. 1924

Портрет Ю. Е. Кустодиевой. 1920



Жизнь провинциальной Руси

В своих произведениях Борис Михайлович стремился выразить не только атмосферу, но и глубокую сущность России. Все его полотна, отражающие провинциальную жизнь страны, непосредственно связаны с исконно русскими традициями. Именно поэтому действующими лицами в них часто становились купцы и купчихи, крестьяне и извозчики, простые обыватели, живущие в маленьких уютных городках.

Во всех ранних работах живописная и стилистическая манера Кустодиева находится на этапе разработки и поиска. Но всего за несколько лет ему удалось найти свой индивидуальный стиль, в котором понимание своеобразия русского национального характера сопряжено с художественными открытиями импрессионизма и модерна.

Главным героем его картин стал традиционный быт России. Жизнь небольших сел и деревень привлекала живописца своим простым националь-

ным укладом. Поэтому кустодиевские изображения провинциальных праздников отличаются особой, характерной только для этого мастера яркостью, многоцветностью и жизненной достоверностью мельчайших деталей.

Впервые великолепие русских гуляний художник увидел, когда, будучи еще студентом, отправился на каникулы в Костромскую губернию. Оказавшись в субботний день на ярмарке, он был так поражен ее красочностью и многообразием интересных лиц, что в своих воспоминаниях писал: «Сегодня приехал как раз в базар, это было умопомраченье по краскам – такое разнообразие и игра. И никакие эскизы, никакие фантазии не дадут ничего подобного – все так просто и красиво...»³

Именно после поездки в картинах Кустодиева появились сюжеты с многочисленными деревенскими и городские гуляньями, Масленицей – всем тем, что в дальнейшем до самой смерти определило творческий путь мастера. Эти картины наполнены увлекательными подробностями, превращающими зрителя в участника запечатленного

Ярмарка. 1906





события – «Ярмарка» (1906, Государственная Третьяковская галерея, Москва).

В 1909 создано полотно «Гулянье на Волге» (Государственный Русский музей, Санкт-Петербург). На нем изображены горожане, гуляющие по набережной, над которой несутся звуки духового оркестра. Высокая точка зрения позволяет автору показать также противоположный берег с его великолепным пейзажем и большим двухуровневым собором, возвышающимся на фоне вечернего неба. Таким образом, Кустодиев создал удивительно спокойное и гармоничное произведение, представляющее собой определенный тип – образ русской провинции.

В 1910 мастер написал «Деревенский праздник» (1910, Государственный Русский музей, Санкт-Петербург), главной сюжетной завязкой которого стал национальный танец – хоровод. При помощи фризowego построения композиции живописец передал всю широту русского праздничного гулянья на фоне уютных деревянных изб, перед которыми красуются своим ярким осенним нарядом бе-

Гулянье на Волге. 1909

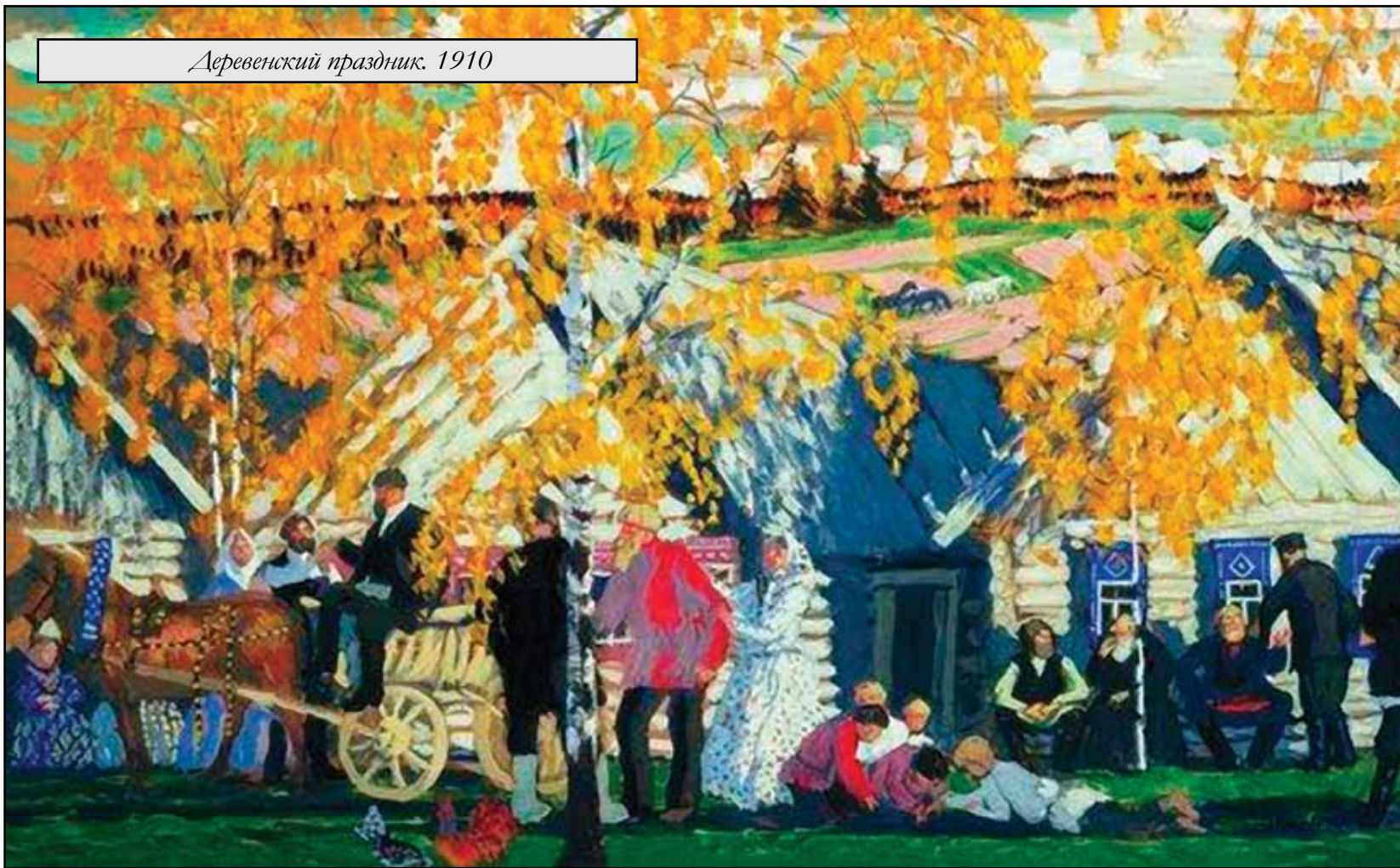
резы. Колорит картины декоративен: он построен на сочетании красных, оранжевых, охристых, белых и черных цветов, что передает приподнятое настроение деревенского торжества.

Со временем художника начали мучить боли в руках. В письмах супруге и друзьям он рассказывал: «Страдаю очень, особенно по утрам. Подлая моя рука болит всюю, и вместо улучшения – с каждым днем чувствую себя хуже и хуже»⁴.

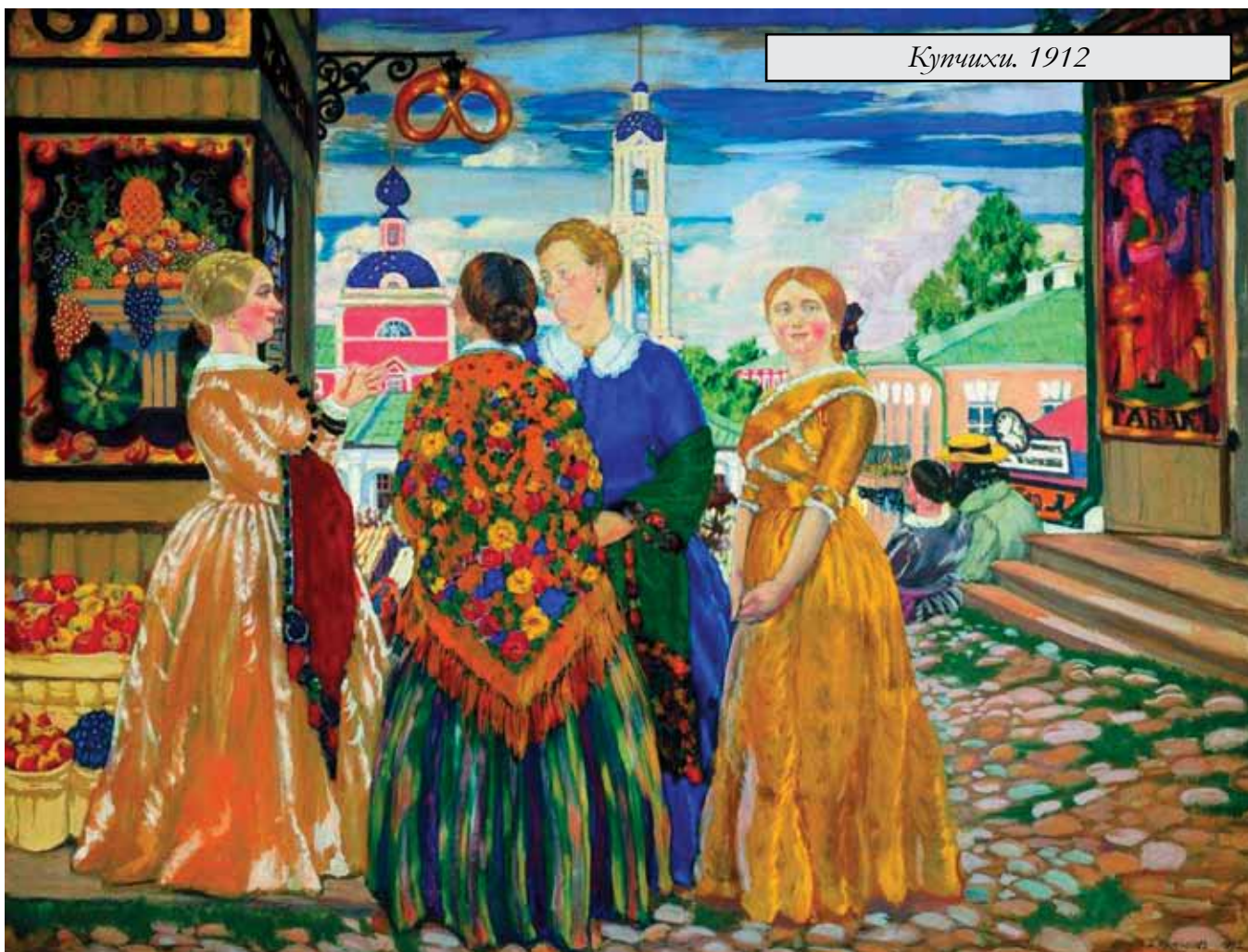
В 1911 Кустодиев вместе с семьей отправился в Швейцарию, где ему поставили диагноз – «туберкулез костей». Лечение было долгим и тяжелым: Борису Михайловичу целыми днями приходилось проводить в целлулоидном корсете, который снимали только на ночь. Он мало работал, финансовое состояние семьи было подорвано, пришлось продавать картины, которые для этого совсем не предназначались.

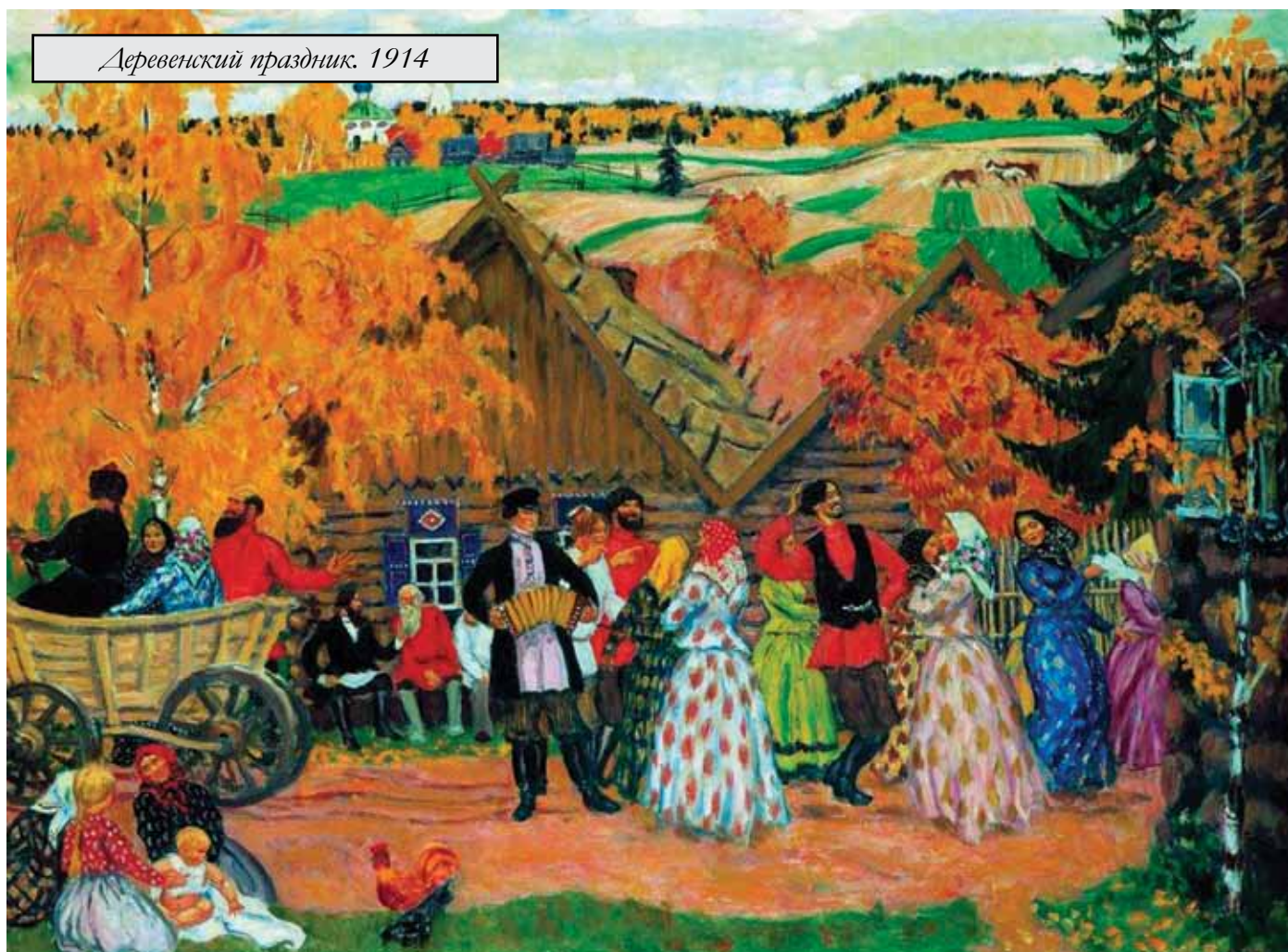
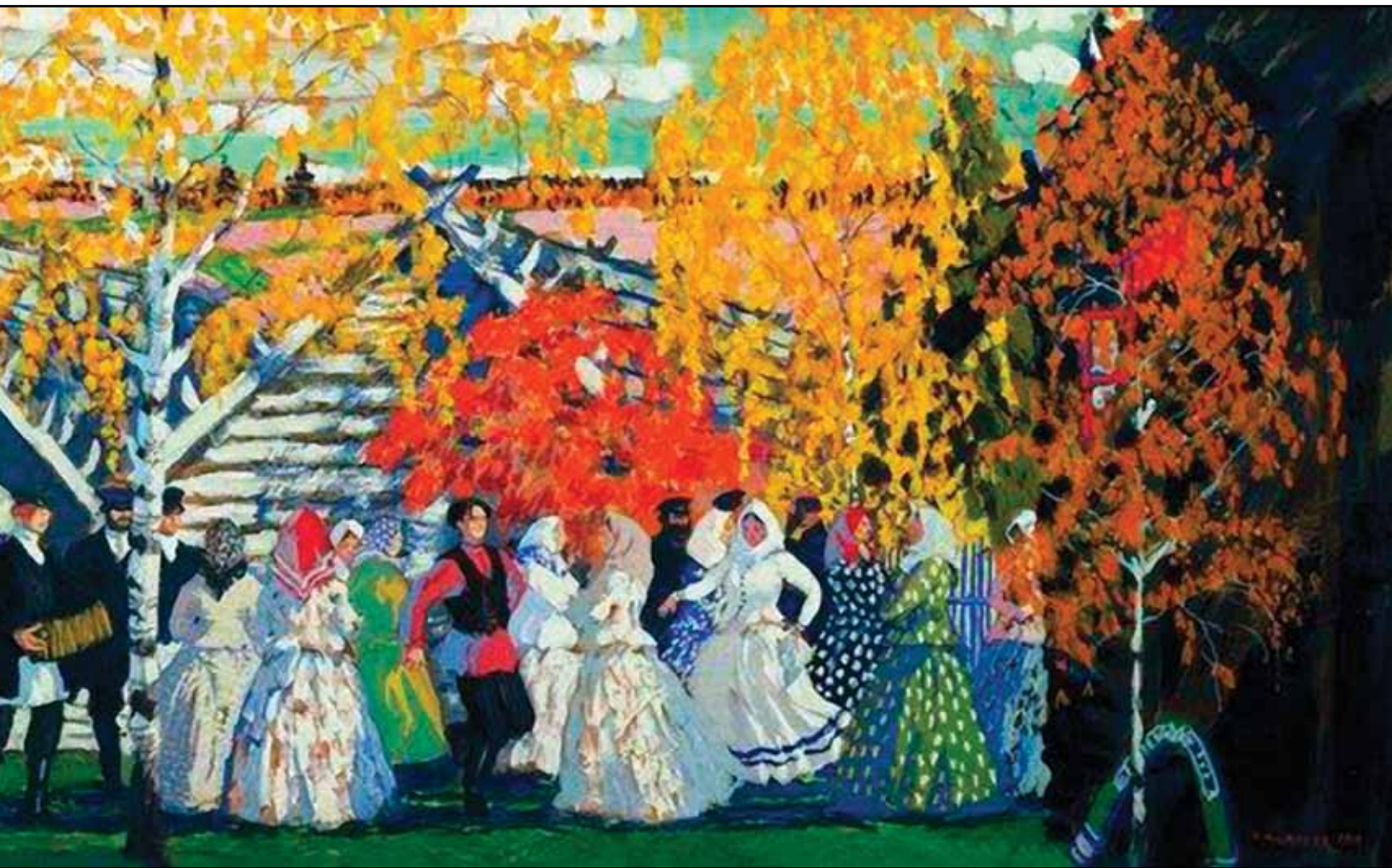
В это тяжелое время живописец продолжал обращаться к светлым и радостным темам, создавая

Деревенский праздник. 1910



Кутчихи. 1912







Кутчиха. Фрагмент. 1915



полотна, посвященные купчихам, которые на долгие годы стали основными героинями его картин. Так, в 1912 в Швейцарии, где художник проходил лечение, по заказу Ф. Нотгарфа Кустодиев работал над «Купчихами» (Государственный музей русского искусства, Киев).

В 1913 все семейство Кустодиевых уехало во Францию. Живописец по-прежнему жаловался на сильные боли в костях, посещал врачей, но те лишь разводили руками. На обратном пути в Россию он отправился в Берлин для консультации у известного нейрохирурга Оппенгейма. Осмотрев пациента, тот однозначно заявил, что никакого туберкулеза у него нет. Врач не поставил точного диагноза, но заключил, что у художника заболевание спинного мозга, возможно, опухоль. Кустодиеву была сделана операция, после чего боли прекратились, и он смог вернуться к полноценной активной работе.

В 1914 Борис Михайлович написал полотно «Деревенский праздник» (Государственный художественный музей Латвии, Рига), которое представляет собой несколько сокращенный вариант одноименной работы, созданной в 1910. Если раньше

Красавица. 1915

хоровод, организовывая пространство холста, располагался в небольшой его части, то теперь ему отведено все центральное место. Тонко и лаконично изображая фигуры танцующих, особое внимание живописец уделил пластике их движений. Главной задачей автора было передать выразительность танца, его эмоциональность, которая, как и раньше, решалась с помощью колорита.

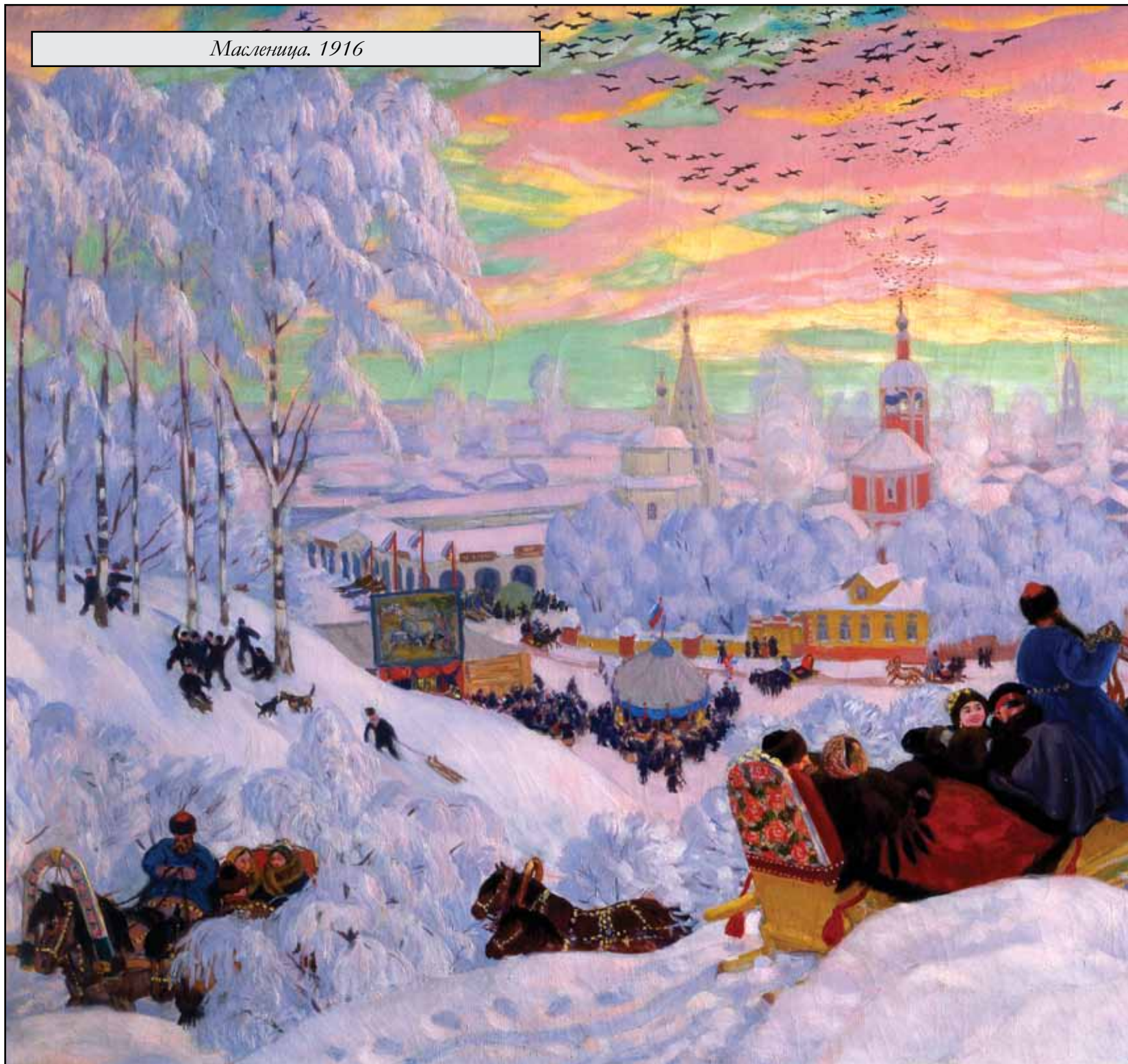
Возвращаясь к теме купчих, нужно отметить, что эти работы пронизаны чувством безмятежности и внутреннего покоя и представляют зрителю собирательные образы русских красавиц. В 1915 были написаны картины «Купчиха» (Государственный Русский музей, Санкт-Петербург) и «Красавица» (Государственная Третьяковская галерея, Москва). В последнем произведении мастер изобразил прекрасную русскую Венеру, полную жизни и очарования. Пышнотелая златокудрая дева предстает сидящей на высоком расписном сундуке. Она изящно опирается рукой на белоснежную перину, слегка откинулась назад, словно дает возможность





Московский трактир. 1916

Масленица. 1916



полюбоваться плавными изгибами своего обнаженного тела. Все многочисленные детали – подушки в покрытых ажурным узором наволочках, складки на атласном пуховом одеяле, цветочные букетики, украшающие обои и сундук, – выполнены с большой любовью и тщательностью. Эти внешние атрибуты купеческой жизни служат воплощению главной идеи мастера – показать неповторимый образ русской красоты. Моделью для картины послужила прима МХТ, молодая актриса Фаина Шевченко.

В том же 1915 снова появились симптомы болезни, недомогание было настолько сильным, что

художник почти не мог самостоятельно ходить. В марте следующего года ему была проведена вторая операция, после которой он до самой смерти передвигался в инвалидном кресле.

Но эта трагедия не сломила Бориса Михайловича, наоборот, все то, чего его лишила судьба, он выразил в творчестве с еще большей силой. Именно в это время Кустодиев создал наиболее темпераментные, яркие и жизнерадостные работы.

Счастьем и весельем наполнены полотна на тему зимних гуляний и праздников. В их числе центральное место принадлежит изображению русской Масленицы с катанием на лошадях,



кулачными боями и балаганами. Этот праздник для него подобен карнавалу, в котором все декоративно и прекрасно: гуляют богато наряженные в пестрые шапки и шубы люди; скачут лошади, украшенные лентами, бубенцами и бумажными цветами; и даже сама природа будто надевает свои лучшие наряды – «Масленица» (1916, Государственный Русский музей, Санкт-Петербург).

В своих многочисленных картинах, посвященных Масленице и другим народным гуляньям, Кустодиеву было важно подчеркнуть головокружительный вихрь эмоций. Возможно, именно поэтому главным мотивом движения в них всегда ста-

новила неукротимо мчащаяся тройка. Динамика этих произведений строится на композиционных приемах театрально-декорационного искусства: контрастной игре света и тени, использовании «кулис», мизансценирования. Эти полотна настолько декоративны по своему колориту и композиционному построению, что напоминают диковинные расписные шкатулки. Тем удивительней тот факт, что большинство работ мастера написано по памяти и представляет собой обобщенные образы Руси в целом. Их герои очищены от всего негативного: они добры, поэтичны, полны достоинства и живут, почитая законы и традиции.



Купчиха за чаем. 1918

Те же интонации сохранились в произведениях, созданных после 1917. Одним из лучших холстов этого периода по праву можно назвать «Купчиху за чаем» (1918, Государственный Русский музей, Санкт-Петербург). Живописцу позировала пышнотелая и миловидная студентка Медицинского института Галина Адеркас. Фигура купчихи занимает почти весь центр большого квадратного полотна. Женщина сидит на террасе перед богато накрытым столом с самоваром и из

фарфорового блюда пьет чай. За ее спиной разворачивается панорама маленького городка с возвышающимися над линией горизонта церквушками и колокольнями. На террасе в соседнем дворе чаевничает другая купеческая семья.

Композиционным центром «Купчихи» является разрезанный красный арбуз, притягивающий внимание к натюрморту. Над этим холстом живописец работал в период Гражданской войны, когда многие люди, в том числе и его семья, были вынуждены продавать личные вещи, чтобы выжить. Кустодиевым пришлось сильно экономить, чтобы



Вверху: Масленица (Масленичное катание). 1919

Внизу: Масленица. 1920





Кутчиха с зеркалом. 1920



купить арбуз и фрукты, ставшие изюминкой композиции. Натюрморт, занимающий первый план, усиливает декоративное звучание всей работы. Элементы полотна, а также бархатное платье и атласная кожа героини выписаны с особой тщательностью и любовью. Гармоничная по своему колористическому решению картина является своеобразным гимном радости, красоты и изобилия, но в то же время в ней чувствуется тоска по безвозвратной прошлой жизни.

Печальась о былых, милых сердцу безмятежных временах, в 1920 Кустодиев создал идеалистический образ праздника – «Троицын день» (1920, Государствен-

Троицын день. 1920

ный художественный музей имени А. Н. Радищева, Саратов). Действие разворачивается на окраине города, где уютную солнечную поляну с двух сторон окружают церкви. Везде царит праздничное оживление, в разряженной толпе тут и там снуют корабейники, предлагая сладости и цветы. Купчихи под атласными зонтиками катаются на тройках и чинно ходят в тени деревьев. Первый план живописец отдал своему любимому сюжету – прогуливающемуся купеческому семейству как символу патриархальной Руси.



Русская Венера. 1925–1926

Колористическое построение произведения, основанное на сочетании синего и зеленого, белого и желтовато-охристого, дополняется красными акцентами, что передает атмосферу красочного беззаботного праздника.

В 1925 Кустодиев начал работать над полотном, получившим название «Русская Венера» (1925–1926, Нижегородский художественный музей). Мастер изобразил прекрасную молодую девушку, стоящую в сумрачном интерьере бани. Изящно склонив голову к плечу, она поправляет длинные рыжие волосы,



Осень в провинции. Чаепитие. 1926

струящиеся вдоль ее обнаженного тела. При создании образа русской красавицы Кустодиев очень много внимания уделил деталям. Перед девушкой в переливающейся пене лежит большой кусок радужного мыла и стоит деревянная шайка. На дальнем плане, в предбаннике, на скамью брошен яркий расписной платок, а поверх него – отороченная кружевами сорочка. На полу, рядом с лавкой, – туфли Венеры, украшенные вышивкой и жемчугом. В маленьком оконце, затянутом тонким морозным узором, видна залитая ярким солнцем улица.

Все эти многочисленные детали, умело расставленные художником, наполняют картину мяг-

ким лиризмом и гармонией. Такие же интонации характерны и для последней работы, посвященной теме провинциальной жизни Руси, – «Осень в провинции. Чаепитие» (1926, Государственная Третьяковская галерея, Москва).

Полотна Кустодиева, посвященные жизни купеческой Руси, представляют собой своего рода сон о спокойной и умиротворенной жизни провинции уходящего времени – сытой и ухоженной, яркой и щедрой, рассказывающий о ее красавицах-купчихах и некогда шумных праздничных народных гуляньях, проходивших под веселый звон бубенцов троек.



Вверху: Морозный день. 1913

Внизу: Прогулка верхом (Автопортрет с женой). 1915



Пейзажи

Жанр пейзажа занимает очень важное место в творчестве Бориса Михайловича Кустодиева. Русская природа с ее ослепительно искрящимся снегом или осенним золотым нарядом лесов, милыми сердцу церквушками и величественными колокольнями встречается в большинстве полотен мастера. Именно пейзаж создает ту удивительно яркую эмоциональную атмосферу былинной монументальности русской земли, столь характерную для всего творчества Кустодиева.

В 1913 художник создал картину «Морозный день» (Государственный художественный музей имени А. Н. Радищева, Саратов), передающую ледяное дыхание зимы. На фоне скованных морозом домов мчатся сани. Лихач-извозчик, желая произвести впечатление на своих молодых пассажиров, с ветерком гонит лошадь по пустынной улице, пролетая мимо одиноко убирающего снег дворника. Колорит полотна строится на насыщенных голубых, зеленых, оранжево-желтых, коричневых цветах и виртуозно дополнен их многочисленными оттенками. Такие приемы направлены на то, чтобы показать сказочность умиротворенной русской провинции.

Эта работа имеет большое значение для творчества Кустодиева: в ней впервые появился мотив катания на лошадях, который спустя несколько лет станет одним из центральных для живописца.

Необыкновенной тишиной и романтизмом наполнено произведение «Прогулка верхом (Автопортрет с женой)» (1915, Государственная Третьяковская галерея, Москва). Художник изобразил себя и супругу совершающими прогулку в окрестностях своей дачи «Герем». Здесь, как и в «Морозном дне», пейзаж выступает в качестве самостоятельной части композиции, отчего фигуры воспринимаются лишь как его составляющая. Колорит картины построен на сочетании множества цветовых переходов и мягких полутонов, что позволяет мастеру раскрыть все очарование природы среднерусской полосы.

Красоту летнего дня Кустодиев показал в полотне «Лето. Поездка в «Герем» (1918, Государственный Русский музей, Санкт-Петербург). Рассматривая эту удивительную, светлую и лиричную по своему строю работу, трудно представить, что она была создана в тяжелые годы Гражданской войны. В ней показан идеальный мир русской деревни: в тени деревьев спит пастушок, на берегу реки купаются пышнотелые красавицы, а по узкой извилистой тропинке крестьяне увозят с полей урожай. Весь второй план занимают еще не до конца убранные уголья. Где-то вдалеке идет проливной



Иней. 1917

дождь. Неумолимо приближаясь к первому плану, ненастье угрожает разрушить солнечный мир идиллии.

В пейзаже присутствует и сам автор с семьей: удобно устроившись в повозке, которую увлекает вдаль от надвигающейся грозы белая лошадь Серка, они наслаждаются красотой окружающего мира. Колористическое решение произведения строится на сочетании голубого, белого, желтого и зеленого цветов. Чередуя их между собой, художник добился восхитительной свежести романтического восприятия.

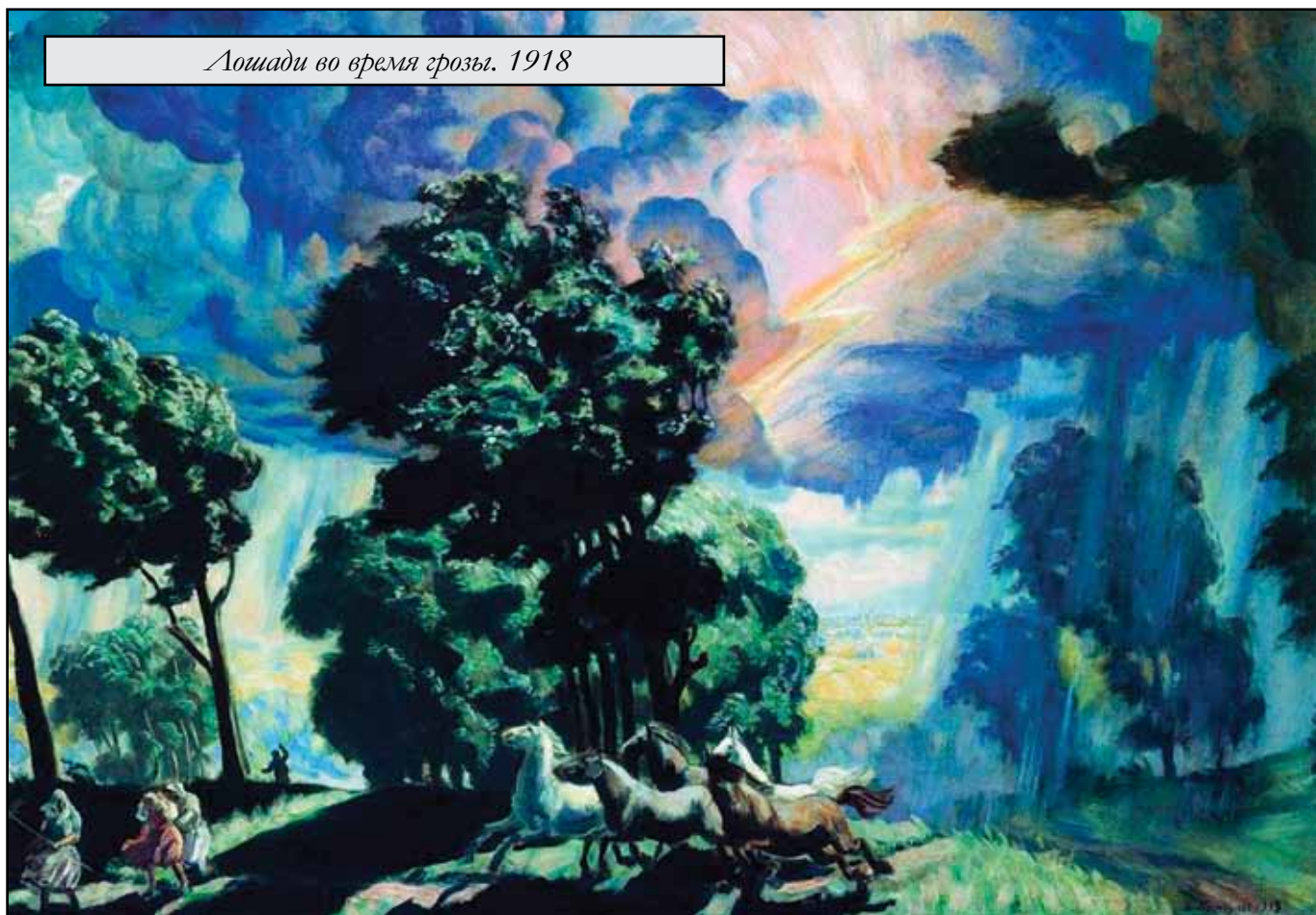
В этом же году Борис Михайлович создал пейзаж-идиллию «Мост. Астрахань» (1918, Научно-исследовательский музей Российской академии художеств, Санкт-Петербург), который так же, как и предыдущая работа, овеян приятными воспоминаниями о прошлой счастливой жизни. Картина изображает тихую, размеренную жизнь вечернего провинциального городка.

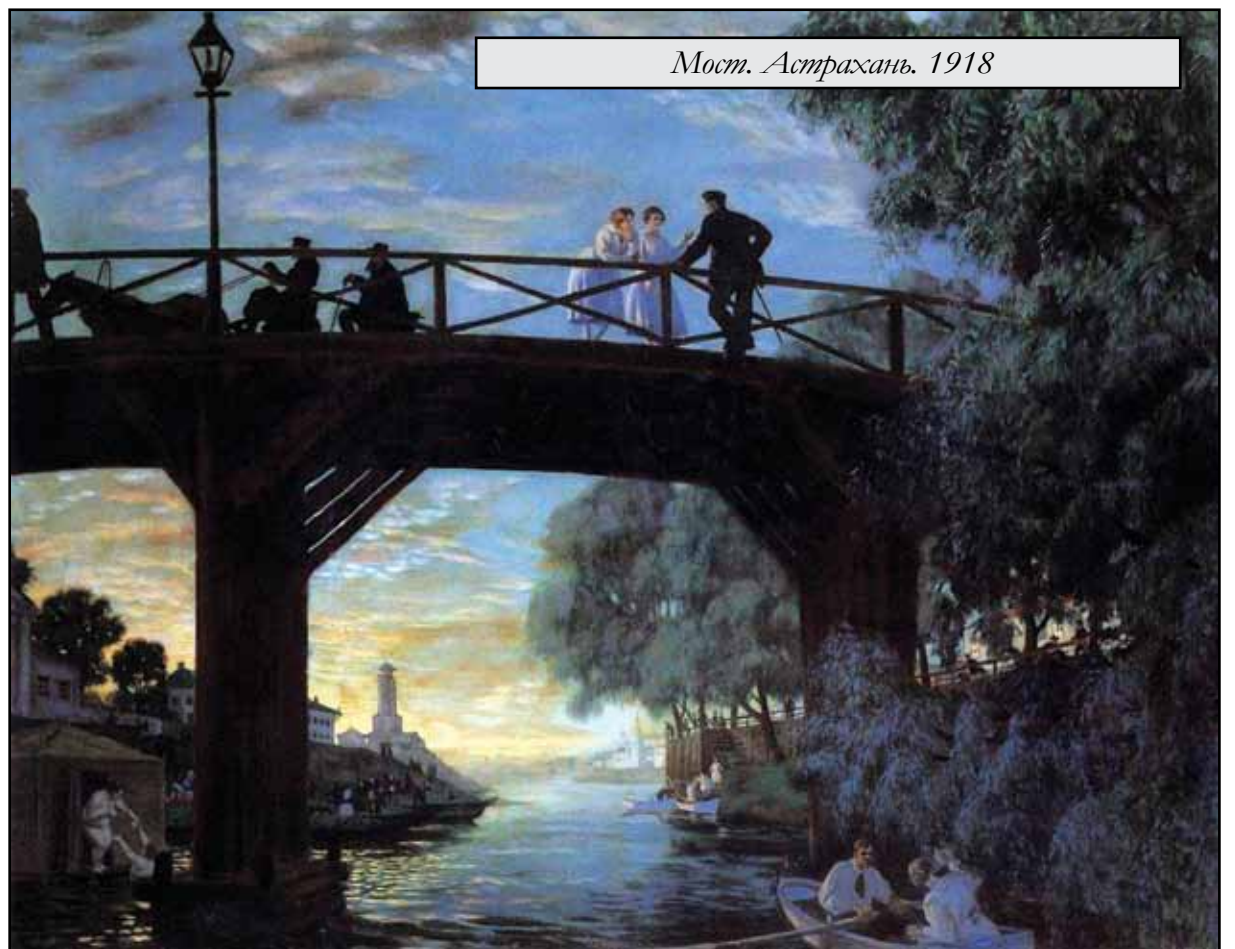
Среди идеализированных пейзажей-«воспоминаний» Кустодиева работа «Лошади во время грозы» (1918, Государственный Русский музей, Санкт-Петербург) кажется неожиданной и случайной. Темный пейзаж разрезают яркие всполохи молний.

Лето. Поездка в «Герем». 1918



Лошади во время грозы. 1918







Извозчик в трактире. 1920

На переднем плане изображен табун мчащихся лошадей, напуганных непогодой. Ливень практически полностью скрывает дальний план, только в маленьком «окошке» виден небольшой участок ландшафта с уютными церквями на горизонте: там ненастье уже миновало. Созданный живописцем образ природы, охваченной разгулом стихии, – словно отголосок бушующей в стране революции.

Образ русской природы – один из главных действующих лиц большинства полотен мастера, является неотъемлемой частью его творчества, наполненного особым состоянием «былинности», близким по духу каждому русскому человеку.

Серия работ «Русь»

В 1920 Кустодиев по заказу известного живописца и коллекционера И. И. Бродского создал серию работ «Русь», состоящую из двадцати шести акварельных рисунков. В них художник запечатлел галерею любимых образов – извозчиков, купцов и купчих, половых, трактирщиков и многих других. Каждый лист, как правило, показывает только одного персонажа и подробно рассказывает о его быте.

Одним из самых выразительных изображений этой серии является «Извозчик в трактире» (1920, Научно-исследовательский музей Российской ака-



Купец в шубе. 1920

демии художеств, Санкт-Петербург). Простой русский мужик сидит на фоне старых выцветших обоев и неторопливо пьет из блюдца чай. Перед ним на столе – большой фарфоровый чайник и связка баранок. В окне, у которого расположился извозчик, видна улица с запряженными лошадьми санями, играющими собаками, мирно беседующими людьми – все говорит о спокойствии и размеренности жизни. Колористическая гамма этой работы необыкновенно выразительна. Она построена на сочетании синих, изумрудно-зеленых, белых и охристо-коричневых цветов. Многочисленные детали позволяют зрителю погрузиться в мир героя и полюбоваться интересными подробностями его жизни.

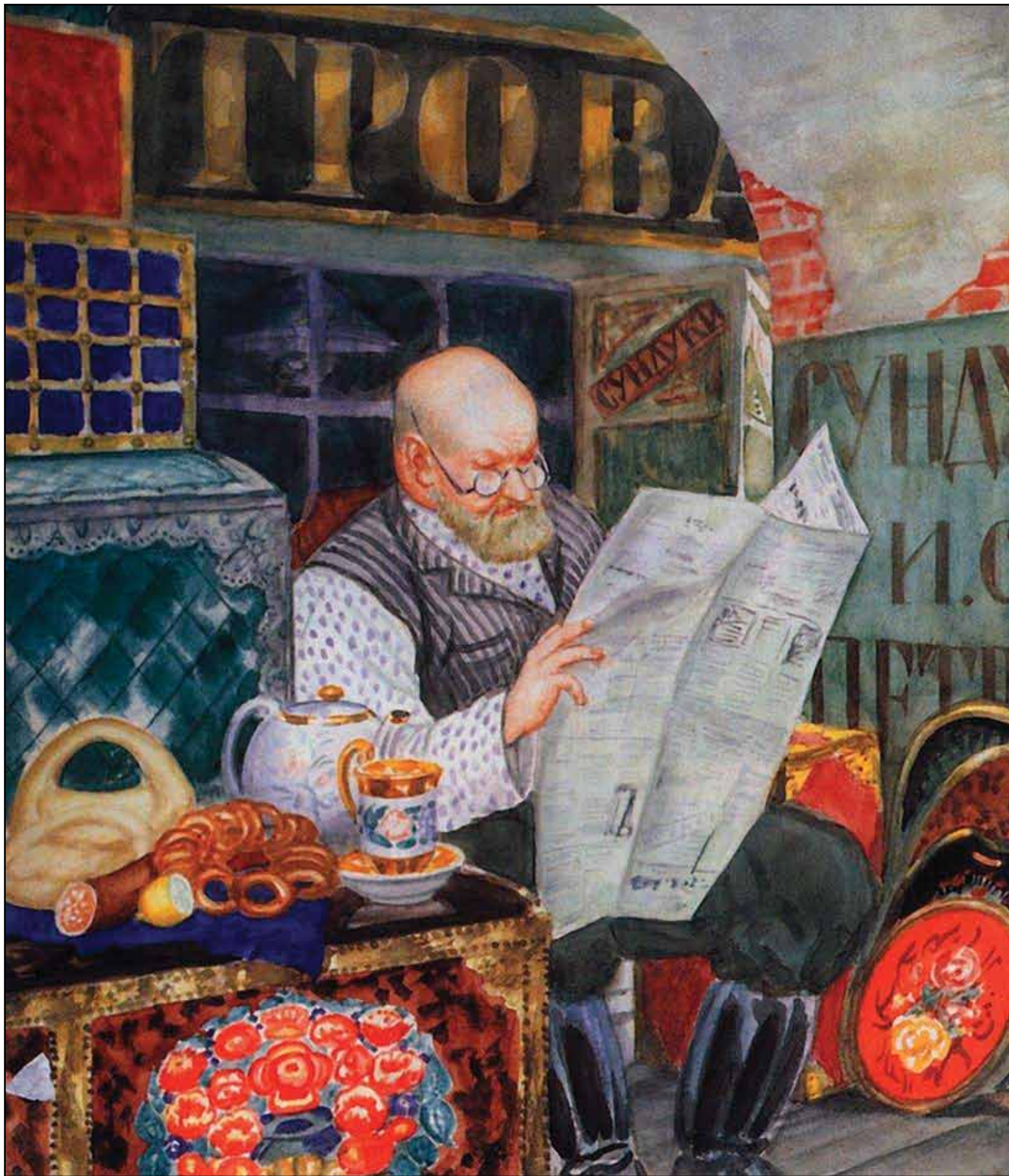
Подобным образом построены все композиции вошедших в «Русь» рисунков. Их персонажи не смотрят на зрителя, а занимаются своими делами. Например, в работе «Половой» (1920, Научно-исследовательский музей Российской академии художеств, Санкт-Петербург) герой спешит отнести посетителям заказ, а в «Трактирщике» (1920, Бердянский художественный музей имени И. И. Бродского) степенный хозяин трактира важно смотрит куда-то вдаль. Художник намеренно изобразил его на фоне огромных заварочных чайников, за прилавком, ломящимся от всякой снеди, чтобы показать, чем живет этот человек.



В работе «Купец в шубе» (1920, Научно-исследовательский музей Российской академии художеств, Санкт-Петербург) фигура мужчины занимает практически все пространство листа. В уверенной позе купца читается незыблемость и непоколебимость патриархальных устоев Руси. Та же размеренность

Половой. 1920

характерна и для персонажа «Сундучника» (1920, Научно-исследовательский музей Российской академии художеств, Санкт-Петербург), которого Кустодиев изобразил сидящим в своей лавке в окружении

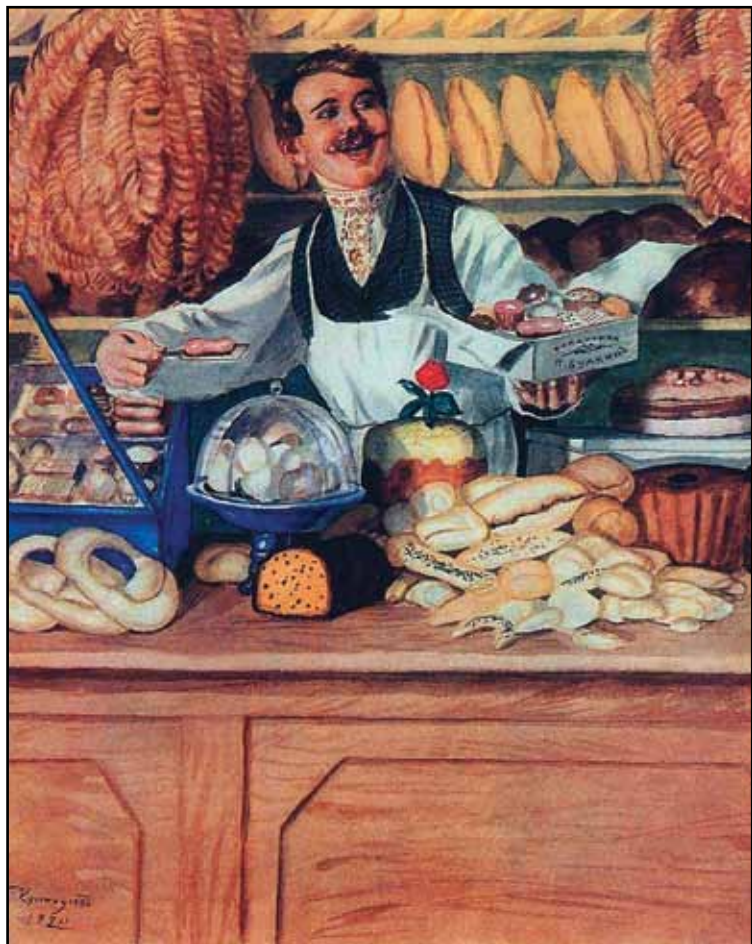


Сундучник. 1920

многочисленного товара и увлеченно читающим газету. Красиво и аппетитно написан натюрморт на первом плане – с колбасой, баранками, калачами, белоснежным заварочным чайником и боль-

шой фарфоровой кружкой, богато украшенной золотой глазурью. С большой любовью мастер описал весь ассортимент товара своего героя.

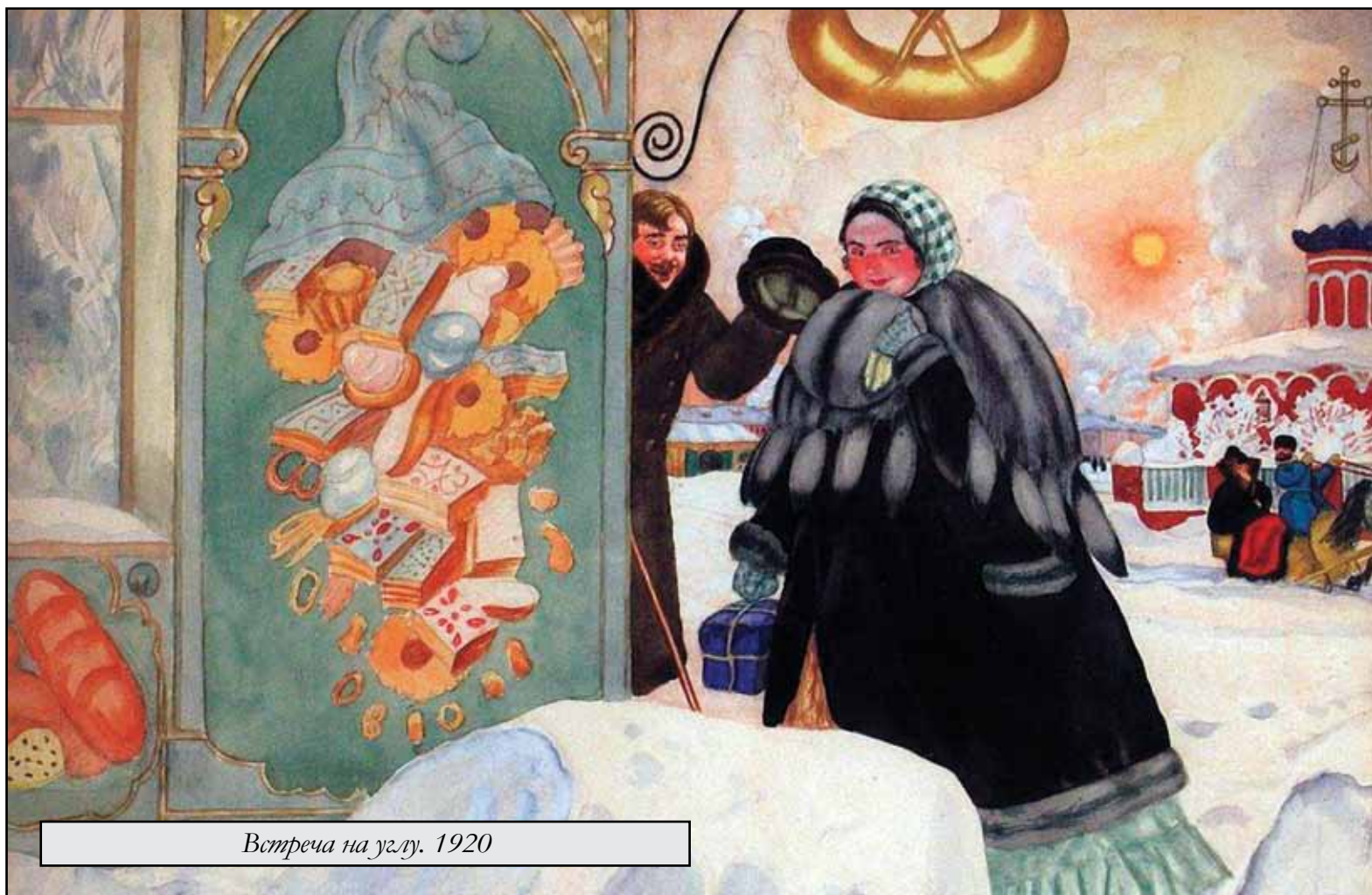
Некоторая лубочность свойственна рисунку «Карусель» (1920, Научно-исследовательский музей Российской академии художеств, Санкт-Петербург), на



Булочник. 1920



Карусель. 1920



Встреча на углу. 1920



Купчиха с покупками. 1920

котором изображена молодая парочка, с ветерком катающаяся на аттракционе под звуки веселой гармонии.

На листе «Булочки» (1920, Научно-исследовательский музей Российской академии художеств, Санкт-Петербург) мастер изобразил молодого торговца, залихватски расхваливающего свой многочисленный товар, под которым ломятся прилавки его магазина: баранки, батоны, булки, калачи, пирожные, торты и кексы – чего тут только нет!

Несколько листов серии Кустодиев посвятил купчихам. Вот одна из них важной царственной походкой идет через улицу – «Купчиха с покупками» (1920, Национальный художественный музей Республики Беларусь, Минск), другая демонстрирует окружающим свой лучший наряд – «Купчиха на прогулке» (1920, Научно-исследовательский музей Российской академии художеств, Санкт-Петербург), третья, кутаясь в теплую шубку, принимает комплименты от прохожего – «Встреча на углу» (1920, Национальный художественный музей Республики Беларусь, Минск).

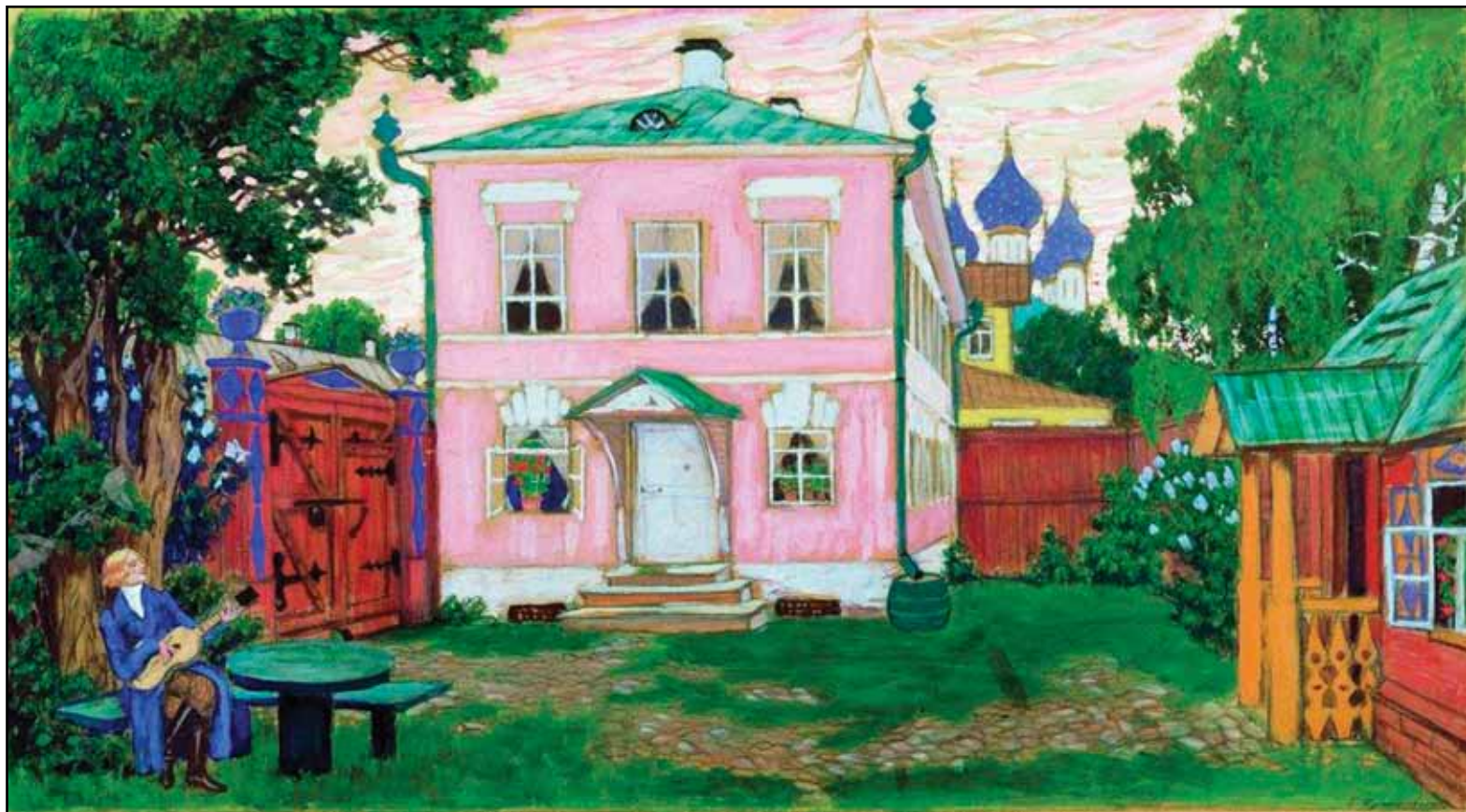
В этой серии живописец с гордостью представил вниманию зрителей всю красоту и глубину уходящих в прошлое традиций и устоев, а также показал собирательное лицо Руси.

Купчиха на прогулке. 1920





Трактирщик. 1920



*Флигель с крыльцом. Эскиз декораций к спектаклю по пьесе
А. Н. Островского «Горячее сердце». 1911*

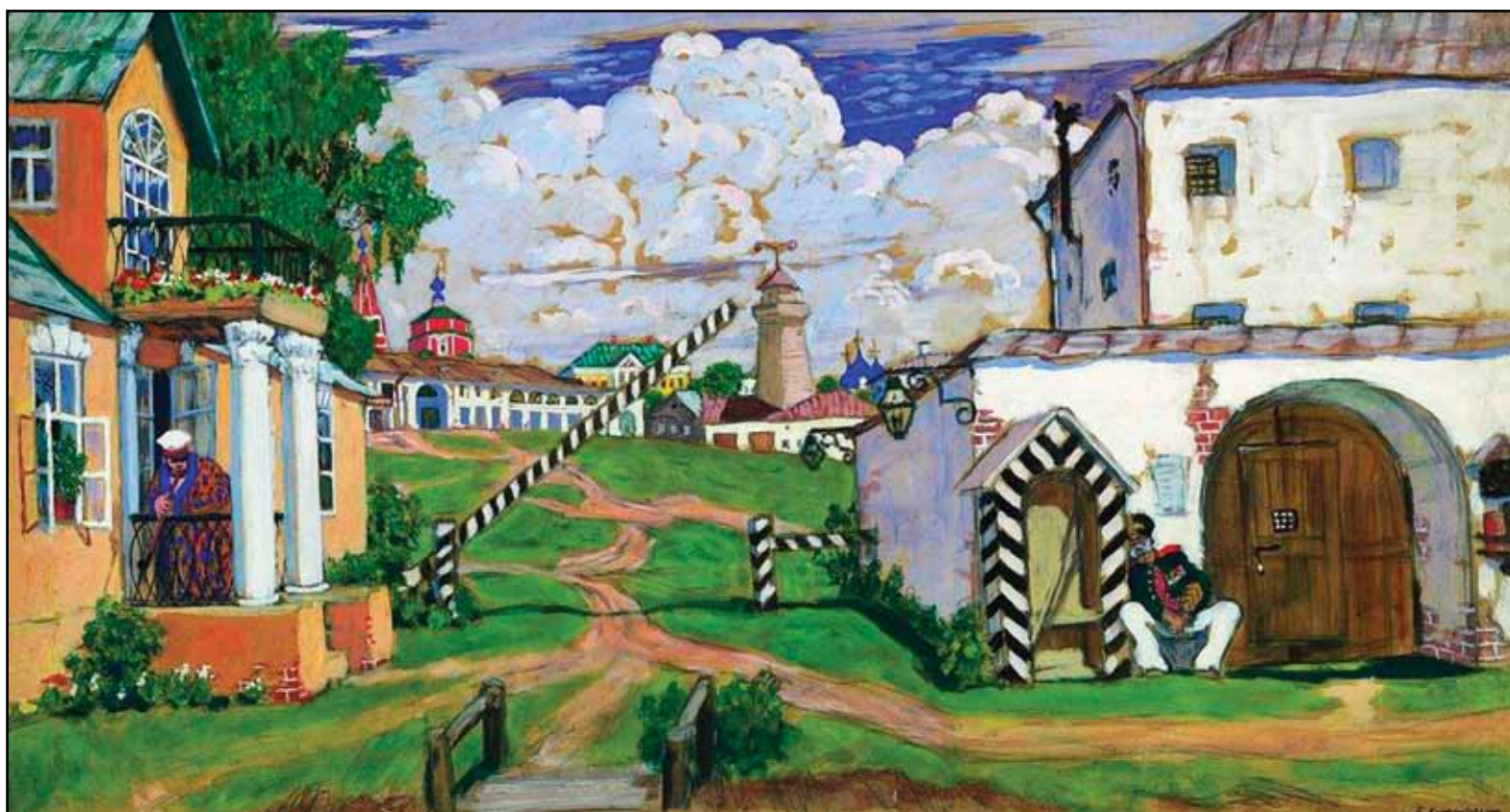
Театр Кустодиева

Кустодиев увлекся театром еще в студенческие годы. Сценографическую работу он начал в Мариинском театре как исполнитель декораций по эскизам А. Головина. Однако самостоятельно работать для

сцены художник стал только в 1910-х. За свою творческую жизнь он лишь несколько раз обратился к выполнению набросков декораций, но все они поражают точностью, с которой передавалась суть произведения.

В 1911 известный режиссер Ф. Комиссаржевский предложил Кустодиеву создать рисунки декораций и

*Площадь на выезде из города. Эскиз декораций к спектаклю
по пьесе А. Н. Островского «Горячее сердце». 1911–1913*





Комната в доме Прокофия Пазухина. Эскиз декорации к спектаклю по пьесе М. Е. Салтыкова-Щедрина «Смерть Пазухина». 1914

костюмов для пьесы А. Н. Островского «Горячее сердце», готовившейся к постановке в Московском театре Незлобина. Борис Михайлович приступил к работе, будучи в Лейдене, где находился в то время на лечении.

Мастеру удалось передать идеалистический образ русской провинции. Оставаясь самобытным живописцем, рассказывающим о жизни маленьких русских городов, он и в декорации привнес интонации, характерные для своих станковых работ. Так, эскиз «Площадь на выезде из города» (1911, Государственная Третьяковская галерея, Москва) посредством композиционного и колористического построения показывает сонную типичную провинциального городка, что идет несколько в разрез с общим пафосом пьесы. Недаром один из рецензентов писал по поводу оформления этого спектакля: «Художник сумел облечь Курослеповщину и Хлыновщину в мягкие тона стильных воспоминаний»⁵.

В начале 1914 Кустодиев начал работать над постановкой пьесы М. Е. Салтыкова-Щедрина «Смерть Пазухина» (МХТ). Эскизы к этому спектаклю он сделал насыщенными по цвету, но несколько сумрачными по атмосфере. В декорациях к первому акту «Комната в доме Прокофия Пазухина» (Государственная Третьяковская галерея, Москва) главным выразительным средством яв-

ляется густой колорит, передающий дух старообрядчества. Художник изобразил довольно просторную комнату с низким деревянным потолком. На стенах – яркие обои, в левом углу – иконостас, а в углу напротив – расписной сундук. Герои, находящиеся в центре композиции, спокойны и невозмутимы. Тематика пьесы была очень близка Борису Михайловичу, поэтому ему удалось передать всю ее глубину. Декорации Кустодиева получились настолько выразительными, что в последующие годы «Смерть Пазухина» дважды (в 1924 и 1938) возобновлялась именно в его оформлении.

После постановки «Смерти Пазухина» мастер еще несколько раз обращался к сценографии. Одной из его самых удачных работ в театре стало оформление в лубочном стиле спектакля «Блоха» Е. И. Замятина (1925, МХАТ).

Период создания театральных постановок был очень интересным и занимательным для художника. Он всегда строго придерживался выведенного самим собой правила: «Декорация как фон для актерской игры, декорация живописная, красочно-декоративная, долженствующая быть в соответствии с красочностью быта эпохи, весьма, конечно, сгущенного, театрализованного»⁶.

Улица в Крутогорске. Эскиз декорации к спектаклю по пьесе М. Е. Салтыкова-Щедрина «Смерть Пазухина». 1914





Вверху: Петербург. Дворец. Эскиз декорации для постановки пьесы «Блоха» Е. И. Замятина (по рассказу «Левша» Н. С. Лескова). 1925

Внизу: Тула. Эскиз декорации для постановки пьесы «Блоха» Е. И. Замятина (по рассказу «Левша» Н. С. Лескова). 1925





«Советский Кустодиев»

Большевик. 1920

Крушение царского режима живописец воспринял как начало положительных перемен, направленных на улучшение жизни всей страны в целом. Однако уже в скором времени ему стало ясно, что подобного рода ожидания не оправдаются. Террор продолжался, а вспыхнувшая война приносила все больше жертв. Таким образом, переворот принес не долгожданное счастье, а раскол в обществе, нищету и голод.

Для семьи Кустодиевых период Гражданской войны стал самым тяжелым и трудным временем. Многие их друзья покинули страну, а материальное положение оставляло желать лучшего: им с трудом удавалось сводить концы с концами.

Несмотря на неприятие отрицательных событий в стране, художник был вынужден работать для новой власти. Он создавал полотна, прославляющие революцию, советские праздники, рисовал плакаты, оформлял книги. Постепенно мастер стал получать большое количество госзаказов, в результате чего стал одним из зачинателей нового направления в искусстве, получившего название «соцреализм».

В 1920 Кустодиев написал неоднозначное по своей

трактовке полотно «Большевик» (Государственная Третьяковская галерея, Москва). Власть приняла работу с восторгом и оценила как прославляющую новое дело. На картине автор изобразил огромную фигуру рабочего, держащего змееподобно развевающееся красное знамя, которое лентой окутывает все пространство города. Фанатичный взгляд этого гиганта направлен в сторону вставшей на его пути церкви. Широкие улицы заполонила темная безликая толпа, поднятая на борьбу с этим красным призраком.

Ощущение бесконтрольности и стихийности начавшегося в стране процесса живописец показал посредством колорита, который выстроен на сочетании преобладающих черного и красного тонов. Снег (любимое выразительное средство Кустодиева) померк, погруженный в густую пугающую тень, а выхваченные светом фрагменты только усиливают зловещие ощущения. И в этих, казалось бы, незначительных нюансах выразились внутренние опасения художника за дорогие его сердцу традиционные устои.

В остальных картинах, выполненных по заказу нового правительства, нет такого надрывного острого



Праздник в честь открытия второго конгресса Коминтерна 19 июля 1920 года. Демонстрация на площади Урицкого. 1921

звучания. Они становятся отвлеченно праздничными, такими, как, например, «Праздник в честь открытия второго конгресса Коминтерна 19 июля 1920 года. Демонстрация на площади Урицкого» (1921, Государственный Русский музей, Санкт-Петербург), «Ночной праздник на Неве» (1923, Государственный центральный музей современной истории России, Москва). Композиция этих произведений строится на сопоставлении нескольких отдельно взятых сцен, передающих атмосферу радостного возбуждения и своеобразной романтики. Мир

охвачен движением, энергичным ритмом новой жизни.

В 1923 произошло новое обострение болезни: живописца стали мучать судороги и сильнейшие боли. Кустодиев был вынужден согласиться еще на одну операцию, в ходе которой поставили окончательный диагноз – «саркома спинного мозга».

В 1925, несмотря на свое состояние, художник совершил путешествие по любимой Волге, посетил Украину. После возвращения он почувствовал упадок сил и уже почти не работал.

Опущение внутренней тревоги мастер передал в картине «Октябрь в Петрограде» (1927, Государственная

Ночной праздник на Неве. 1923





Октябрь в Петрограде. 1927

Третьяковская галерея, Москва). На первом плане очень реалистично показан ползущий по снежной насыпи раненый генерал царской армии, пытающийся спастись от вооруженного матроса. Разбитое окно, стремительно мчащийся грузовик, ошестившаяся штыками «рабочая армия» и скрывающийся в подворотне человек – все создает атмосферу безысходности и трагедии. Выражению этой идеи способствует и напряженное колористическое решение холста, построенное на сопоставлении неестественно желтого неба, освещенных заревом домов и густых теней.

Таким образом, в произведениях на революционную тему Борис Михайлович отразил все тревоги и опасения, которые переживал вместе с русским народом, втянутым в трагическую череду исторических событий и переворотов.

Тяжело страдая от болезни, художник ослаб, у него пропал интерес к жизни. Благодаря личному распоряжению наркома просвещения А. В. Луначарского, жи-

вописцу были выделены деньги на лечение за границей, но перед поездкой он простудился и заболел воспалением легких.

Борис Михайлович Кустодиев скончался 26 мая 1927 в возрасте сорока девяти лет. Несмотря на тяжелую болезнь, он до последних лет не расставался с кистью и создавал яркие, полные энергии полотна.

Творчество мастера ассоциируется с красочным миром ярмарок и шумным праздничным раздольем. В своих полотнах он воспевал широкую открытую душу, красоту и щедрость родной земли. Все его произведения чрезвычайно выразительны и наполнены неповторимой русской самобытностью. Имя Кустодиева стоит в одном ряду с именами таких великих русских живописцев, как Валентин Серов, Илья Репин, Виктор Васнецов, Андрей Рябушкин, Василий Polenov, а его полотна составляют славу отечественного искусства.

Примечания:

- 1 Турков А. М. Борис Михайлович Кустодиев. – М., 1986, С.16
- 2 Цит. по кн.: Турков А. М. Борис Михайлович Кустодиев. – М., 1986, С. 34
- 3 Там же, С. 46
- 4 Из письма к И. А. Рязановскому, 11 июля 1910 года. Цит. По кн. Турков А. М., С. 74
- 5 Басин Э. Московские письма // Театр и искусство, № 36. – М., 1913, С. 696–698
- 6 Кустодиев Б. М. Голуби и гусары // Новый зритель (от 27 июня). 1927.

Список иллюстраций:

- стр. 3 – **Возмущение слобод против бояр (Бунт против бояр на старой Руси).**
1897. Холст, масло. Псковский государственный объединенный историко-архитектурный и художественный музей-заповедник
- стр. 4 – **Кудачный бой на Москва-реке.** 1897. Холст, масло. Череповецкий краеведческий музей
- стр. 5 – **Голова девочки.** 1897. Холст, масло. Астраханская государственная картинная галерея имени П. М. Догадина
- Автопортрет у окна.** 1899. Холст, масло. Пермская государственная художественная галерея
- стр. 6 – **Портрет И. Я. Биалибина.** 1901. Холст, масло. Государственный Русский музей, Санкт-Петербург
- стр. 7 – **Портрет Ю. Е. Кустодиевой.** 1903. Холст, масло. Государственный Русский музей, Санкт-Петербург
- стр. 8 – **Портрет И. Б. Кустодиевой.** 1906. Холст, масло. Национальный художественный музей Республики Беларусь, Минск
- Сирень.** 1906. Холст, масло. Государственный Русский музей, Санкт-Петербург
- Портрет И. Б. Кустодиевой с собакой Шумкой.** 1907. Холст, масло. Самарский областной художественный музей
- стр. 9 – **Японская кукла.** 1908. Холст, масло. Государственная Третьяковская галерея, Москва
- стр. 10 – **Дети в маскарадных костюмах.** 1909. Бумага, пастель. Государственный Русский музей, Санкт-Петербург
- стр. 11 – **Автопортрет.** 1912. Картон, темпера, гуашь. Галерея Уффици, Флоренция
- стр. 12 – **Портрет Р. И. Нотгафт.** 1909. Холст, масло, пастель. Государственный Русский музей, Санкт-Петербург
- Портрет А. И. Анисимова.** 1915. Холст, масло. Государственный Русский музей, Санкт-Петербург
- стр. 13 – **Портрет И. Б. Кустодиевой.** 1919. Бумага, свинцовый и цветной карандаши, белила. Государственный Русский музей, Санкт-Петербург
- стр. 14 – **Портрет Ф. И. Шаляпина.** 1922. Холст, масло. Государственный Русский музей, Санкт-Петербург
- стр. 15 – **Портрет М. А. Волошина.** 1924. Холст, масло. Государственный Литературный музей, Москва
- Портрет Ю. Е. Кустодиевой.** 1920. Холст, масло. Государственная Третьяковская галерея, Москва
- стр. 16 – **Ярмарка.** 1906. Бумага на картоне, темпера. Государственная Третьяковская галерея, Москва
- стр. 17 – **Гулянье на Волге.** 1909. Холст, масло. Государственный Русский музей, Санкт-Петербург
- стр. 18–19 – **Деревенский праздник.** 1910. Картон, темпера. Государственный Русский музей, Санкт-Петербург
- стр. 18 – **Купчихи.** 1912. Картон, темпера. Государственный музей русского искусства, Киев
- стр. 19 – **Деревенский праздник.** 1914. Холст, масло. Государственный художественный музей Латвии, Рига
- стр. 20 – **Купчиха.** Фрагмент. 1915. Холст, масло. Государственный Русский музей, Санкт-Петербург
- стр. 21 – **Красавица.** 1915. Холст, масло. Государственная Третьяковская галерея, Москва
- стр. 22–23 – **Московский трактир.** 1916. Холст, масло. Государственная Третьяковская галерея, Москва
- стр. 24–25 – **Масленица.** 1916. Холст, масло. Государственный Русский музей, Санкт-Петербург
- стр. 26 – **Купчиха за чаем.** 1918. Холст, масло. Государственный Русский музей, Санкт-Петербург
- стр. 27 – **Масленица (Масеничное катание).** 1919. Холст, масло. Музей-квартира П. П. Бродского, Санкт-Петербург
- Масленица.** 1920. Бумага, гуашь. Нижегородский художественный музей изобразительных искусств
- стр. 28 – **Купчиха с зеркалом.** 1920. Холст, масло. Государственный Русский музей, Санкт-Петербург
- стр. 29 – **Троицын день.** 1920. Холст, масло. Государственный художественный музей имени А. Н. Радищева, Саратов
- стр. 30 – **Русская Венера.** 1925–1926. Холст, масло. Нижегородский художественный музей
- стр. 31 – **Осень в провинции. Чаепитие.** 1926. Холст, масло. Государственная Третьяковская галерея, Москва
- стр. 32 – **Морозный день.** 1913. Холст, масло. Государственный художественный музей имени А. Н. Радищева, Саратов
- Прогулка верхом (Автопортрет с женой).** 1915. Холст, масло. Государственная Третьяковская галерея, Москва
- стр. 33 – **Иней.** 1917. Холст, масло. Государственный Русский музей, Санкт-Петербург
- стр. 34–35 – **Лето. Поездка в «Терем».** 1918. Холст, масло. Государственный Русский музей, Санкт-Петербург
- стр. 34 – **Лошади во время грозы.** 1918. Холст, масло. Государственный Русский музей, Санкт-Петербург
- стр. 35 – **Мост. Астрахань.** 1918. Холст, масло. Научно-исследовательский музей Российской академии художеств, Санкт-Петербург
- стр. 36 – **Извозчик в трактире.** 1920. Бумага, акварель. Научно-исследовательский музей Российской академии художеств, Санкт-Петербург
- Купец в шубе.** 1920. Бумага, акварель, графитный карандаш. Научно-исследовательский музей Российской академии художеств, Санкт-Петербург
- стр. 37 – **Половой.** 1920. Бумага, акварель, графитный карандаш. Научно-исследовательский музей Российской академии художеств, Санкт-Петербург
- стр. 38 – **Сундучник.** 1920. Бумага, акварель, графитный карандаш. Научно-исследовательский музей Российской академии художеств, Санкт-Петербург
- стр. 39 – **Булочник.** 1920. Бумага на картоне, акварель. Научно-исследовательский музей Российской академии художеств, Санкт-Петербург
- Карусель.** 1920. Бумага, акварель, графитный карандаш. Научно-исследовательский музей Российской академии художеств, Санкт-Петербург
- Встреча на углу.** 1920. Бумага на картоне, акварель, гуашь. Национальный художественный музей Республики Беларусь, Минск
- стр. 40 – **Купчиха с пошуканом.** 1920. Холст, масло. Национальный художественный музей Республики Беларусь, Минск
- Купчиха на прогулке.** 1920. Бумага, акварель, графитный карандаш. Научно-исследовательский музей Российской академии художеств, Санкт-Петербург
- стр. 41 – **Трактирщик.** 1920. Бумага на картоне, акварель. Бердянский художественный музей имени П. П. Бродского
- стр. 42 – **Фангель с крыльцом. Эскиз декорации к спектаклю по пьесе А. Н. Островского «Горячее сердце».**
1911. Картон, темпера. Кировский областной художественный музей имени В. М. и А. М. Васнецовых
- Площадь на выезде из города. Эскиз декорации к спектаклю по пьесе А. Н. Островского «Горячее сердце».**
1911–1913. Картон, темпера, гуашь. Государственная Третьяковская галерея, Москва
- стр. 43 – **Комната в доме Прокофия Пазухина. Эскиз декорации к спектаклю по пьесе М. Е. Салтыкова-Щедрина «Смерть Пазухина».**
1914. Картон, акварель, гуашь, графитный карандаш. Государственная Третьяковская галерея, Москва
- Улица в Кротогорске. Эскиз декорации к спектаклю по пьесе М. Е. Салтыкова-Щедрина «Смерть Пазухина».**
1914. Картон, акварель, гуашь, графитный карандаш. Государственный Русский музей, Санкт-Петербург
- стр. 44 – **Петербург. Дворец. Эскиз декорации для постановки пьесы «Блоха» Е. И. Замятина (по рассказу «Левша» Н. С. Лескова).**
1925. Фанера, гуашь. Государственный Литературный музей, Москва
- Тула. Эскиз декорации для постановки пьесы «Блоха» Е. И. Замятина (по рассказу «Левша» Н. С. Лескова).**
1925. Фанера, масло. Государственный Литературный музей, Москва
- стр. 45 – **Большевик.** 1920. Холст, масло. Государственная Третьяковская галерея, Москва
- стр. 46 – **Праздник в честь открытия второго конгресса Коминтерна 19 июля 1920 года. Демонстрация на площади Урицкого.**
1921. Холст, масло. Государственный Русский музей, Санкт-Петербург
- Ночной праздник на Неве.** 1923. Холст, масло. Государственный центральный музей современной истории России, Москва
- стр. 47 – **Октябрь в Петрограде.** 1927. Холст, масло. Государственная Третьяковская галерея, Москва

Издание подготовлено
ООО «Издательство «Директ-Медиа»
по заказу
ЗАО «Издательский дом «Комсомольская правда»

**ИЗДАТЕЛЬСТВО
«ДИРЕКТ-МЕДИА»**

Генеральный директор: *К. Костюк*
Главный редактор: *А. Барагамян*
Заместитель главного редактора: *С. Ананьева*
Редактор-искусствовед: *М. Гордеева*
Автор текста: *М. Гордеева*
Корректор: *Е. Иванова*
Дизайн оригинал-макета: *COOLish*

Адрес издательства: 117342, Москва,
ул. Обручева, д. 34/63, стр. 1
E-mail: *editor@directmedia.ru*
www.directmedia.ru

ТОМ 28 «Борис Михайлович Кустодиев»

© Издательство «Директ-Медиа», 2010
© ЗАО «Издательский дом
«Комсомольская правда», 2010, дизайн обложки
Обложка: **Борис Михайлович Кустодиев.**
«Портрет Федора Шаляпина»

Издатель:
ЗАО «Издательский дом «Комсомольская правда»

125993 г. Москва,
ул. Старый Петровско-Разумовский проезд, 1/23

Отпечатано: Ярославский полиграфический комбинат,
г. Ярославль

Подписано в печать 29.03.2010
Формат 70x100/8
Бумага мелованная
Печать офсетная. Печ. л. 3,0
№

2011 год