

Василий Иванович  
Баженков  
(1737–1799)

Комсомольская правда  
Директ-Медиа  
Москва 2016



# Жизнь и творчество



Портрет архитектора В. И. Баженова в кругу семьи. Художник И. Т. Некрасов. 1770-е гг. Фрагмент

Архитектура главнейшие имеет три предмета: красоту, спокойность и прочность здания...

*В. И. Баженов*

Есть в русской архитектуре зодчий, творческое наследие которого не столь велико, если судить по построенным зданиям. Но он по праву сумел войти в историю как один из самых вдохновенных и гениальных архитекторов. Стоя у истоков **классицизма** в России, он, тем не менее, умел преодолевать ограниченность одного стиля. Его имя — Василий Иванович Баженов. С неудержимой фантазией, широко и свободно Баженов создавал ансамбли в строгих классических канонах, в романтическом стиле или в духе новой русской готики. Каждое его произведение, основанное на историческом наследии русского зодчества, стало неповторимым по красоте и изяществу. Его проекты грандиозны, но осуществить удалось лишь малую часть задуманного, большее, к сожалению, осталось в чертежах и моделях. К тому же многие его законченные творения впоследствии подвергались переделкам и не сохранились в первозданном виде. Пашков дом в самом



**Классицизм** — архитектурный стиль, распространенный в XVII–XIX вв. Главная особенность классицизма — обращение к формам и идеалам Античности как эталону простоты, гармонии, строгости, логической ясности и монументальности. Архитектура классицизма — это подчинение композиции сооружения ордерной системе, регулярность планировки, четкость объемной формы, ясное пространственное членение, умеренность декоративного убранства.

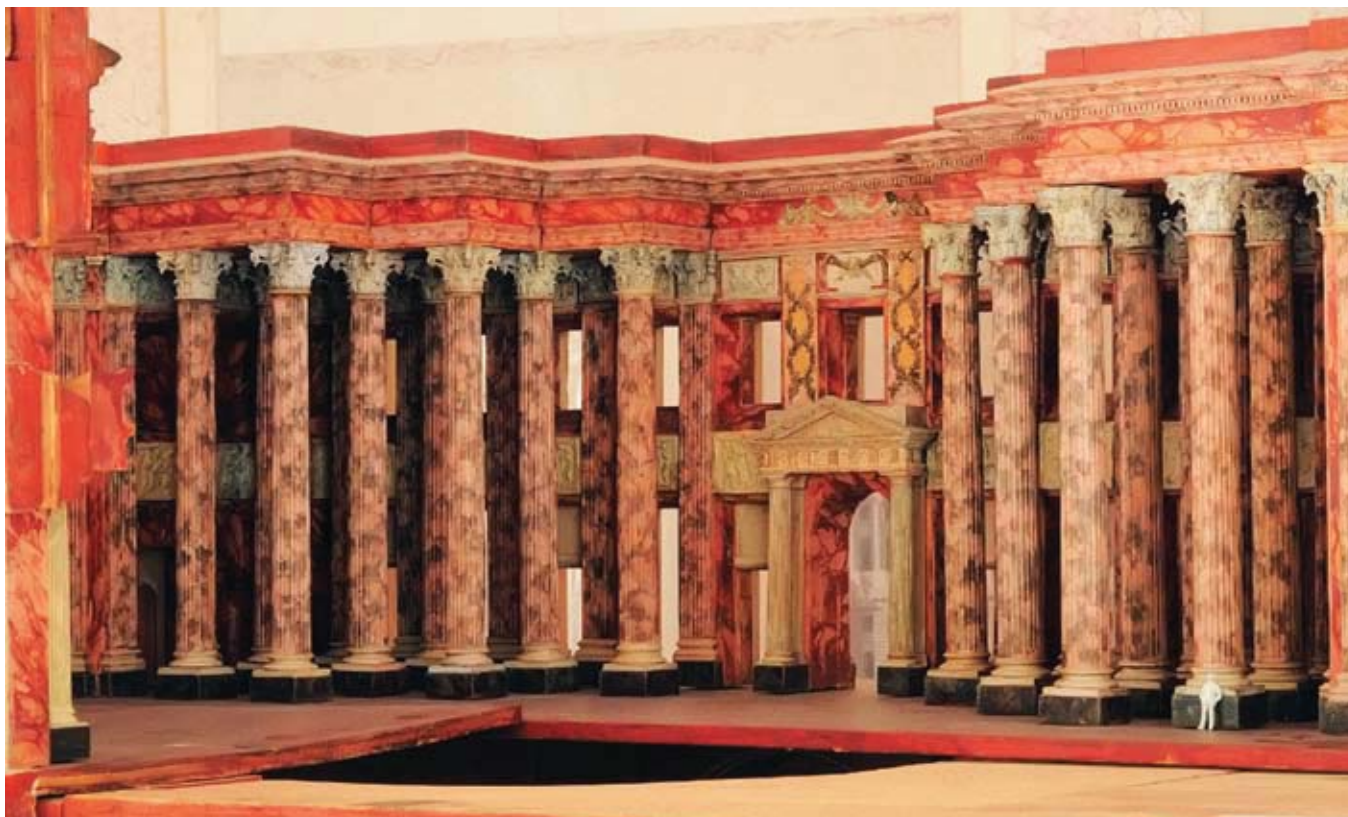


Модель Большого Кремлевского дворца (дерево, левкас, свинец). Фрагмент центральной части фасада. Экспозиция в Государственном музее архитектуры им. А. В. Щусева. Москва, Россия

**Модель Большого Кремлевского дворца** была выполнена в масштабе 1:48 из липового дерева. В Санкт-Петербург для показа Екатерине II разобранную модель везли на 120 санях. Сейчас она хранится в Государственном музее архитектуры им. А. В. Щусева в Москве. Кремлевский дворец не был построен, но его проект и уникальная модель принесли славу архитектору не только в России, но и в Европе

центре Москвы, усадьба Царицыно, Владимирская церковь в Быкове, Михайловский (Инженерный) замок в Санкт-Петербурге — это практически все, что уцелело до нашего времени. В биографии Баженова много пробелов, что влечет за собой противоречивые мнения о его жизни и работах. Судьба его произведений, прекрасных и трагичных, словно повторяет собственную жизнь мастера со взлетами и падениями, насыщенную и непростую в ярком и неоднозначном столетии...

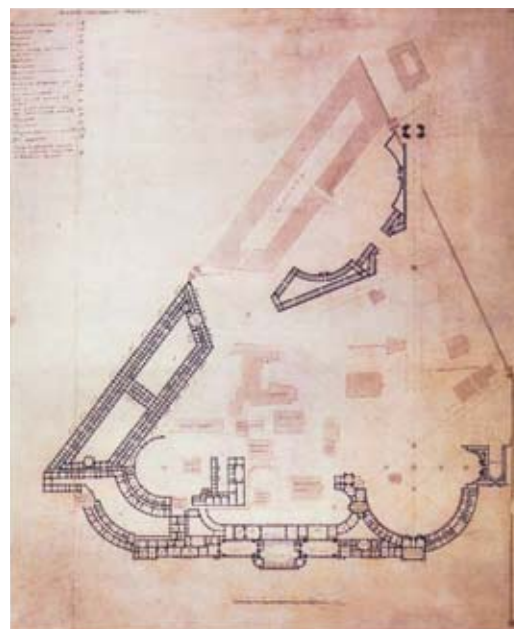
Нам неизвестна точная дата его рождения. Принято считать, что Василий Иванович Баженов родился 1 (12) марта 1737 года (другие источники называют иную дату — 1 марта 1738 года). Неизвестно доподлинно и место, где родился будущий архитектор: в селе Дольском Малоярославского уезда Калужской области или в Москве? Вероятно, истинные сведения об этом узнать не удастся уже никогда. Но известно, что первые годы своей жизни Вася Баженов провел в Москве. Его отец, Иван Федорович Баженов, и дед были мелкими церковными служащими. Наверное, мальчик продолжил бы семейную традицию, но с раннего детства у будущего зодчего обнаружился талант к искусству. Жили Баженовы вблизи Кремля. Древние соборы, живописные и красочные, кремлевские стены и башни,



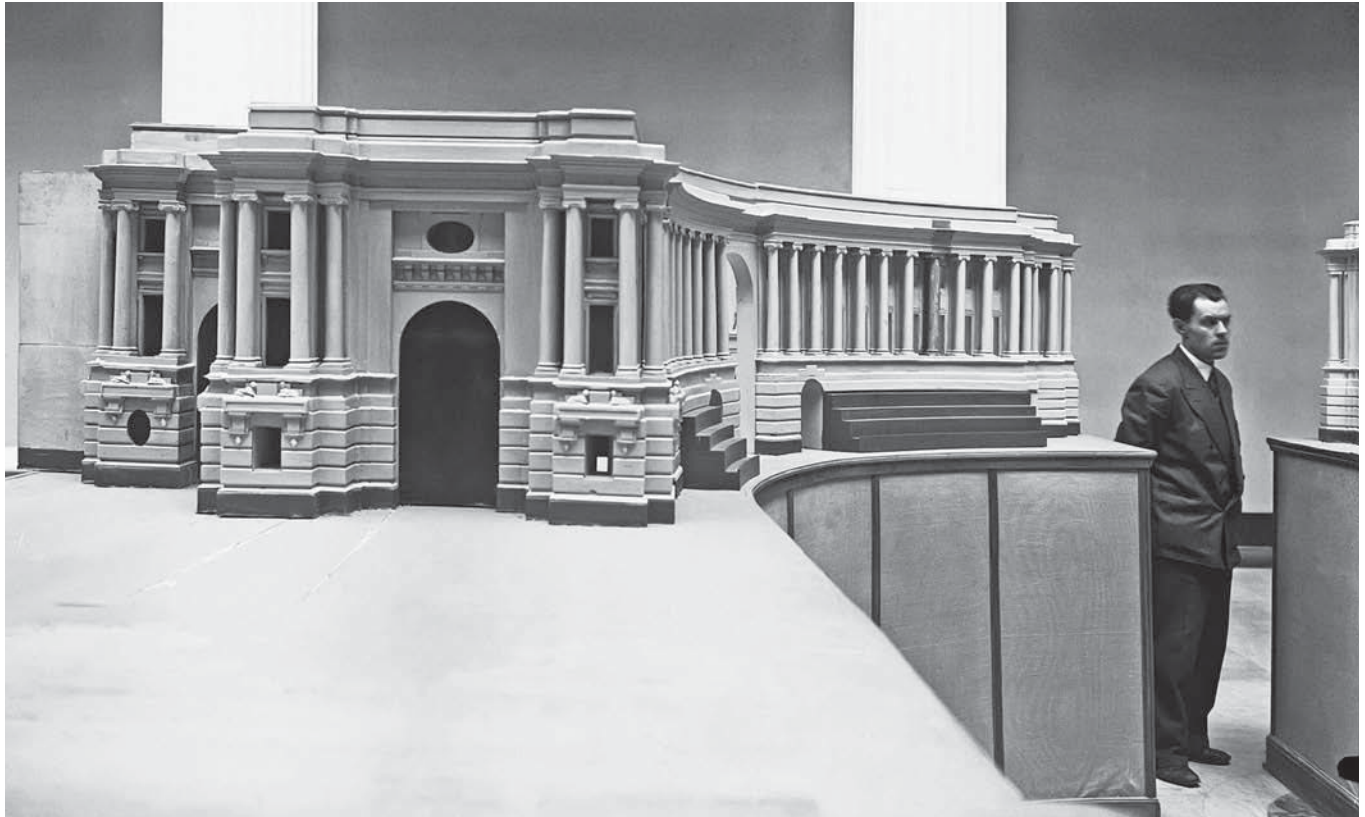
Модель Большого Кремлевского дворца. Интерьер центрального зала. Фрагмент

фресковые росписи стен — все это окружало Василия с ранних лет и восхищало своей сказочной красотой. Он любовался ими, много и внимательно наблюдал и пытался зарисовать или вылепить изображения храмов, церквей, известных зданий. Первой грамоте обучал сына отец, затем мальчик продолжил образование в Славяно-греко-латинской академии. Родитель, без сомнения, видел его священнослужителем и отдал в певчие в Страстной монастырь. А все свободное время Василий бродил по городу, зарисовывал здания, памятники в монастырях, заходил на стройки, знакомился с «мастерами каменных дел». Это очень необычно — увлечение архитектурой с раннего детства. В 15 лет он сам нашел себе учителя: неимущего монастырского живописца, у которого обучался простейшим приемам художественного ремесла.

В 1753 году при пожаре был практически уничтожен Зимний деревянный дворец Головина. Поступил высочайший приказ восстановить дворец как можно скорее. Баженов и его неизвестный учитель попали на это строительство. Юноша расписывал стены и печи под мрамор. Работал он с таким мастерством и изяществом, что яркие художественные способности живописца-самоучки заметил московский архитектор



Генеральный план перестройки Московского Кремля. 1768 г.



Модель Большого Кремлевского дворца. Фрагмент фасада со стороны двора



Модель Большого Кремлевского дворца. Фрагмент фасада со стороны Москвы-реки

князь Дмитрий Васильевич Ухтомский, под руководством которого и отстраивался дворец. В 16 лет Баженов становится учеником архитектурной школы Ухтомского, правда, в качестве вольного слушателя. Князь покровительствовал ему, освобождая от обязательных посещений занятий, давая возможность подработать. Вскоре Василий стал заметно выделяться среди одноклассников фантазией, интуитивным вкусом и точностью изображения выбираемых зарисовок, необыкновенным трудолюбием и прилежностью. Особенно ярко проявил себя будущий архитектор, когда он, как один из лучших учеников, принимал участие в разрисовке и установке большого креста в Сретенском монастыре. На восьмиметровом деревянном кресте юный художник изображал библейские сцены и сюжеты из жизни Христа. Ухтомский, замечательный педагог, умел видеть и ценить таланты и, конечно, понимал, что без всестороннего образования Баженову будет трудно стать зрелым мастером.

И опять воля случая или своевременный подарок судьбы? В 1755 году в Москве праздновалось знаменательное событие — инаугурация (открытие) первого российского университета, при котором учреждалась подготовительная гимназия для разночинцев. Князь

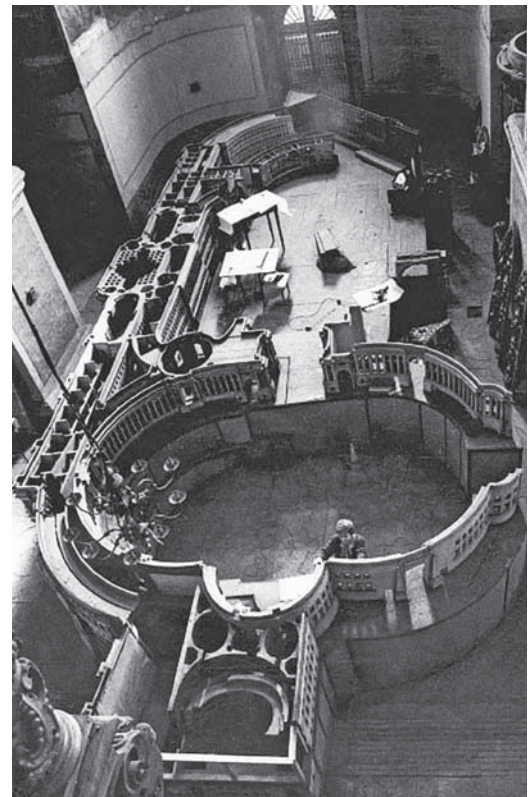


Общий вид увеселительных строений на Ходынском поле. Гравюра. 1775 г.

Ухтомский записал подопечного в классы для изучения иностранных языков и искусства.

В судьбе юноши новый поворот. Теперь он получал «кормовые деньги», после гимназии перед ним открывалась дорога в «студенты». Будущий архитектор постигал иностранные языки, особенно нравился ему французский, в изучении которого он добился больших успехов. В художественных классах он занимался скульптурой, живописью, архитектурой. Благодаря сочетанию природного таланта и большого труда Баженов заметно опережал соучеников в художественном развитии.

А меж тем словно ход самой истории помогал стремительной карьере будущего великого архитектора. Вслед за учреждением Московского университета обер-камергер Иван Иванович Шувалов в 1757 году открыл Академию художеств в Санкт-Петербурге и повелел прислать из Московского университета «нескольких питомцев, способных к изящным искусствам». За свои успехи «Василий Баженов был назначен первым в числе таковых и отправлен в Санкт-Петербург». Это стало поворотным событием в судьбе Баженова и определило всю его дальнейшую жизнь. Начинала сбываться его заветная мечта — стать официально



Проектная модель Большого Кремлевского дворца. 17×10 м. Экспозиция в Большом соборе Донского монастыря в Москве. Фотография 1991 г.



Городская усадьба Л. И. Долгова на 1-й Мещанской улице (ныне — проспект Мира). Москва, Россия



Городская усадьба Л. И. Долгова. Декоративное оформление окна

признанным архитектором. Юноша понравился Шувалову, и тот представил Баженова императрице Елизавете Петровне как прекрасного художника и подающего большие надежды зодчего. Василия Ивановича определили в ученики к Савве Ивановичу Чевакинскому, замечательному архитектору, ученику Растрелли. В это время Чевакинский строил Никольский морской собор. Он высоко оценил талант и работоспособность нового подопечного и сделал его своим помощником.

В 1758 году начались занятия в Академии художеств, и Баженов был зачислен в архитектурный класс. Преподаватели Академии А. Ф. Кокоринов, С. И. Чевакинский, Ж. Б. Валлен-Деламотт воспитывали своих питомцев на идеалах Античности. Учился юноша легко и с удовольствием, с жадностью постигая основы архитектурного мастерства. Талантливый от природы, Василий Иванович, тем не менее, понимал, что только благодаря ежедневному и упорному изучению и переосмыслению всего лучшего, что уже накоплено в архитектуре, возможно создать произведение нетленное, непреходящее, не подверженное влиянию моды. Уже тогда Баженов считал, что зодчество не должно быть предметом моды — оно, подобно точным наукам, живет согласно внутренним законам, которые должны быть



непоколебимы. Настоящей школой мастерства стала для молодого архитектора учеба в Академии, которую он блестяще окончил в 1760 году с большой золотой медалью. Профессор Кокоринов подал представление Шувалову о необходимости заграничной поездки Баженова — очевидный талант и выдающиеся успехи требуют дальнейшего развития. И Василий Иванович стал первым пансионером от Академии художеств. Получив по окончании учебы звание «архитектурии помощника», в ранге прапорщика осенью 1760 года Баженов вместе с молодым художником Антоном Павловичем Лосенко отправился во Францию.

В России с конца XVII века господствовал стиль **барокко**, «привезенный» Петром I из Европы. Русские мастера творили хоть и в заданном Европой направлении, но как-то по-своему, сумев выработать собственные художественные особенности этого стиля. Русское барокко было изящнее, легче, «воздушнее», его отличала цельность, простота и торжественность композиций зданий и архитектурных комплексов, мажорность характера построек, обилие декора, яркие цвета

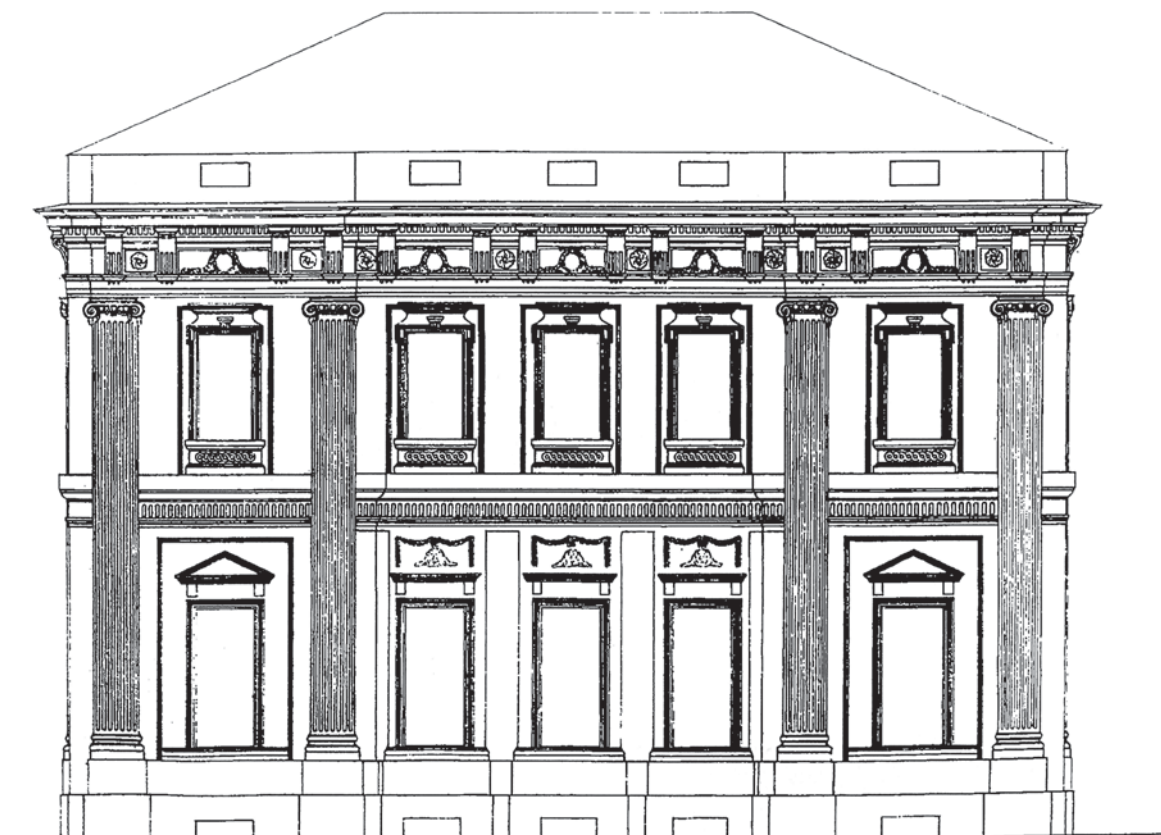
По своему распорядку Академия художеств напоминала казарму: подъем — в пять утра, молитва; с шести — занятия скульптурой, архитектурой, живописью; с двух до десяти вечера — иностранные языки, история, анатомия, математика, потом — натура



**Барокко** — стиль в архитектуре XVI–XVIII вв., для которого характерна сложная система пространств, пластичность объемов, причудливая игра света и тени, пышность пластического декора зданий и интерьеров (лепки, резьбы, скульптуры).



Павильон кордегардии Михайловского (Инженерного) замка. Санкт-Петербург, Россия



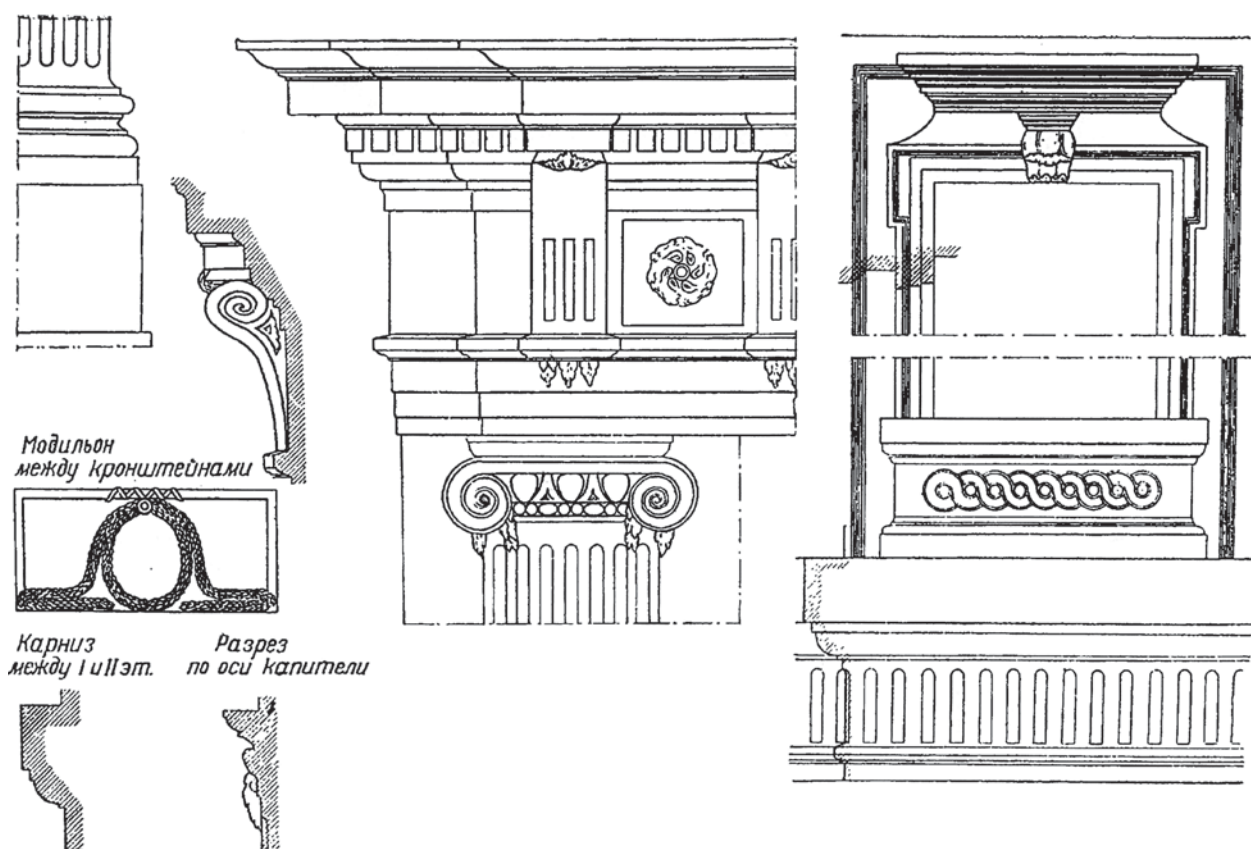
Дом И. И. Прозоровского на Большой Полянке. Главный фасад. Копия с чертежа 1770-х гг.

«...я отважусь здесь упомянуть, что родился я уже художником. Рисовать я учился на песке, на бумаге, на стенах и на всяком таком месте, где я находил способ, и так я продолжался лет до десяти, между прочим по зимам из снега я делал палаты и статуи...» — так писал о себе Баженов в автобиографии

и смелые контрасты в окраске зданий. При взгляде на эти замечательные творения можно ощутить даже атмосферу сказки. В стиле московского барокко работал Ухтомский — яркий представитель школы московского барокко. Рядом с прекрасными произведениями московской архитектуры Баженов вырос, с детства впитывая в себя их живописность и красоту.

А чем встречала Баженова просвещенная Европа? Стиль барокко, бурный, чувственный, пышный, вымирал. В архитектуре набирало силу новое направление — классицизм. Античные традиции и прекрасные творения древних строителей стали идеалом. Величественная простота, спокойная разумная гармония и чистота линий — вот что привлекало архитекторов в новом стиле. Жесткие рамки классицизма не были помехой для больших художников, создававших уникальные здания. Отголоски классицизма уже проникали и в Россию, в этом стиле работали некоторые академические наставники Баженова. А теперь молодой архитектор находился в Париже, и у него появилась возможность увидеть собственными глазами ту архитектуру, которой его учили в Академии.

Баженов поступил в Парижскую академию художеств. Его учителем и главным наставником стал ко-



Дом И. И. Прозоровского на Большой Полянке. Декоративные детали. Копия с чертежа 1770-х гг.

ролевский архитектор-живописец профессор Шарль де Вальи. Блестящий зодчий, восхищаясь античной архитектурой, обучал молодого талантливого коллегу из России всем тонкостям и правилам классицизма. Баженов с упоением изучал европейскую архитектуру, занимался живописью, делал многочисленные зарисовки и **офорты** и страстно увлекался созданием моделей зданий. Он выполнял эти маленькие копии из дерева или пробки фантастически точно и удивительно изысканно. Баженов считал, что модели помогают лучше чувствовать особенности архитектурной композиции здания и перенимать опыт прошлого. Его проекты поражали преподавателей вдохновенной фантазией и яркой изобретательностью. Учебу в Париже молодой мастер окончил триумфально: он блестяще сдал публичный экзамен в Академии, представив проект Дома инвалидов. Проект, к сожалению, не сохранился, но, по воспоминаниям современников, он поразил всех внушительностью размеров и вместе с тем изяществом и легкостью. Это был бы грандиозный ансамбль из нескольких грациозных строений, объединенных сложными внутренними связями. Фасады зданий перекликались с фасадами собора Святого Петра в Риме и Лувра. За заслуги — архитекторский диплом с подписями академиков Франции

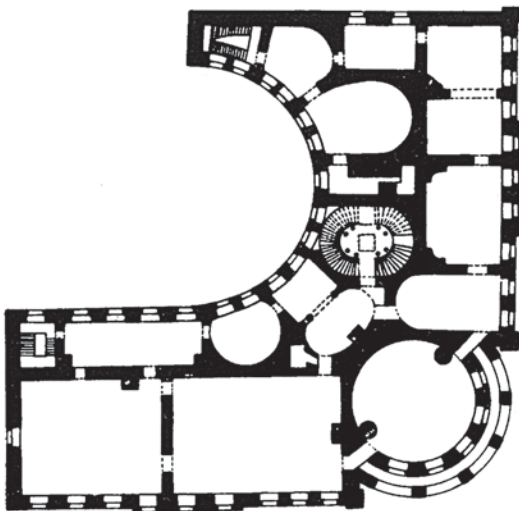
«...Отрок сей гордость  
Отечества составит...» —  
отзывался о Баженове  
Д. В. Ухтомский



**Офорт** — гравюра на металле, в котором углубленные элементы создаются путем травления металла кислотами. На отполированную пластину наносится лак, на котором стальной иглой процарапывается изображение. Освобожденные от лака места протравливаются кислотой. Образовавшиеся углубления заполняют краской и получают оттиск на бумаге.



Дом И. И. Юшкова. Фасад по улице Мясницкой. Москва, Россия



Дом И. И. Юшкова. План второго этажа. Копия с чертежа 1780-х гг.

и генерал-директора Академии маркиза де Мариньи. И право на золотую медаль, которую Баженов не получил, так как не был католиком по вероисповеданию.

Баженову предрекают грандиозное будущее. А пока, в настоящем, он бедняк, лишенный достаточных средств к жизни. Вместе с известием об успехах пансионера русский посол в Париже отправляет в Санкт-Петербург прошение о прибавке юноше жалованья. По результатам заочных экзаменов в Санкт-Петербургской Академии Василия Ивановича досрочно производят в адъюнкты, повышают жалованье и отправляют в Италию — совершенствоваться.

Денег все равно не хватало, Баженов терпел нужду, но в то же время его талант раскрывался еще полнее и ярче. В Риме он изучал великое наследие древности, знакомился и общался с европейскими мастерами — и его принимали как равного. Он устроил выставку своих работ — проектов, рисунков, моделей. Вместе с известными итальянскими и французскими архитекторами участвовал в конкурсе на проект монументальной лестницы для Капитолия, искусно изготовил модель



Дом И. И. Юшкова. Угловая ротонда. Вид с улицы Мясницкой

собора Святого Петра. После Рима архитектор посетил Геную, Флоренцию, Венецию и повсюду оправдывал ожидания. Болонская и Флорентийская Академии избрали его своим членом, Академия Святого Луки в Риме присудила ему диплом академика и профессора. Это уже не только успех — это признание и слава. Первым из российских архитекторов он удостоился такой чести. А ведь академику было всего 27 лет. Талантливому зодчему предлагали остаться в Париже и стать королевским архитектором, но все помыслы и мечты Баженова связаны с Россией.

В 1765 году окрыленный успехом и европейской славой, Василий Иванович вернулся в Санкт-Петербург.

Баженов безупречно владел чертежным ремеслом, перспективой, прекрасно рисовал, делал гравюры, изготавливал великолепные модели, блестяще знал французский и итальянский языки. В Академию художеств он вернулся истинным архитектором и надеялся получить звание профессора. Академический совет назначил ему задание, своего рода экзамен: выполнить проект увеселительного дома в Екатерингофе. Под этим подразумевался

Архитектор Ш. де Вальи говорил Баженову:  
«Вы, сударь, составите украшение вашего Отечества...»



Дом И. И. Юшкова. Фрагмент фасада по Боброву переулку

«Мои товарищи,  
французы молодые,  
у меня крадовали мои  
прожекты и с жадностью  
их копировали», — писал  
Баженов



**Барельеф** — вид скульптуры, рельеф, в котором выпуклое изображение не более чем на половину своего объема выступает над плоскостью фона.

небольшой императорский дворец с парком, каналами, зверинцем. В задании описаны требования к рациональности, внимание к удобствам и сдержанности в декоративном оформлении — все в духе классицизма. Баженов выполнил чертежи и представил пояснительную записку с объяснениями проекта. К сожалению, чертежи не сохранились: о том, что задумал мастер, можно судить лишь из пояснительной записки. Он любил использовать округлые формы и изменил предложенный по заданию четырехугольный план здания на овал, но прекрасно выдержал все пропорции. Дворец располагался бы как бы на «античных развалинах», Баженов все спроектировал согласно палладианским канонам классицизма. Органично синтезируя архитектуру и монументальное искусство, он использовал **барельефы**, статуи и тщательно подобрал для них места и сюжеты, основанные на античных мотивах. Как строитель-практик, Баженов предусмотрел систему предохранения зданий от наводнений и болотистой сырости, повышая уровень земли и организовав сеть осушительных каналов. Выполняя это

задание, Василий Иванович продемонстрировал яркую фантазию — как архитектор и художник, расчет и практическое инженерное мышление — как строитель.

Академический совет проект одобрил и... отправил в архив. Это был первый замысел вернувшегося на родину архитектора, которому не суждено было осуществиться и который стал тревожным предзнаменованием всей его дальнейшей творческой судьбы. Баженов стал академиком, но не получил профессорского звания. Для него, признанного в Европе мастера, не нашлось места в Академии Санкт-Петербурга. Может быть, были люди, не пожелавшие видеть его профессором, а может быть, виной тому обидчивость и независимость архитектора, не согласного со многими действиями нового руководства Академии художеств. Такая несправедливость сильно обидела Баженова и усугубила его и без того плохое материальное положение.

В 1762 году на престол взошла императрица Екатерина II, стремившаяся сделать Россию процветающей и показывавшая всему миру свое желание покровительствовать наукам и искусству. Конечно, талантливый зодчий не мог остаться незамеченным просвещенной монархиней. Ей суждено было стать злым гением для Баженова. Она была его главной заказчицей, она же и предавала его творения анафеме.

Екатерина II благосклонно поручила архитектору выполнить проект Института благородных девиц при Смольном монастыре. Стремясь угодить царственной заказчице, архитектор за короткий срок продумал смелый по замыслу и изящный по композиции план, в котором гармонично сочетал традиционное русское зодчество и мировой классический архитектурный опыт. Но и эту работу постигла участь проекта Екатерингофского увеселительного дворца. Такое развитие событий заставило Баженова взять увольнение от академической службы и поступить архитектором в чине артиллерийского капитана в ведомство графа Григория Григорьевича Орлова, бывшего тогда генерал-фельдцейхмейстером по Артиллерийскому корпусу. Именно к тому времени относят приписываемые архитектору проекты не сохранившегося до наших дней здания Старого Арсенала на Литейной улице и дворца великого князя Павла Петровича на Каменном острове. Скорее всего, Василий Иванович не имеет к ним никакого отношения, но доказать или опровергнуть авторство Баженова сейчас очень трудно, практически невозможно. Архив и проектно-графические материалы мастера изучены далеко не полностью, многие чертежи утрачены навсегда.



Дом И. И. Юшкова. Центральная часть Колонного зала



Дом И. И. Юшкова. Домовая лестница со стороны двора



Усадьба М. Р. Хлебникова. Вид с улицы Маросейки. Москва, Россия

**В. И. Баженов: «Хочу, чтобы мой дворец был всей России виден»**



**Руст** — четырехугольный камень с грубо отесанной или необработанной поверхностью, применяющийся в качестве декоративного элемента.

В 1766 году Баженов по долгу службы «для казенных артиллерийских надобностей» вернулся в Москву. Ему предстояло приводить в порядок обветшавшие кремлевские строения.

Екатерина II в начале своего правления отводила Москве особую стратегическую роль. В древней столице не было подходящей резиденции для двора, и императрица нуждалась в большом дворце на территории Кремля. Баженов загорелся идеей постройки, но мечтал не только об этой работе. Ко времени приезда Василия Ивановича в Москву Кремль находился в запустении из-за недавнего пожара, а организация внутреннего пространства представлялась Баженову, как человеку просвещенному, беспорядочной и бесформенной. Архитектор задумал не только возведение нового Кремлевского дворца, но и полную реконструкцию территории старой крепости. Граф Орлов устроил Баженову аудиенцию у Екатерины II, и зодчий показал монархине предварительные эскизы и наброски перестройки Кремля. Императрице идея понравилась, она дала распоряжение разработать и осуществить проект.

10 января 1768 года указом Екатерины Алексеевны была учреждена Экспедиция Кремлевского строения.



Глава Экспедиции — генерал-поручик Михаил Михайлович Измайлов, а главный архитектор — Баженов. Зодчий с вдохновением принялся за дело.

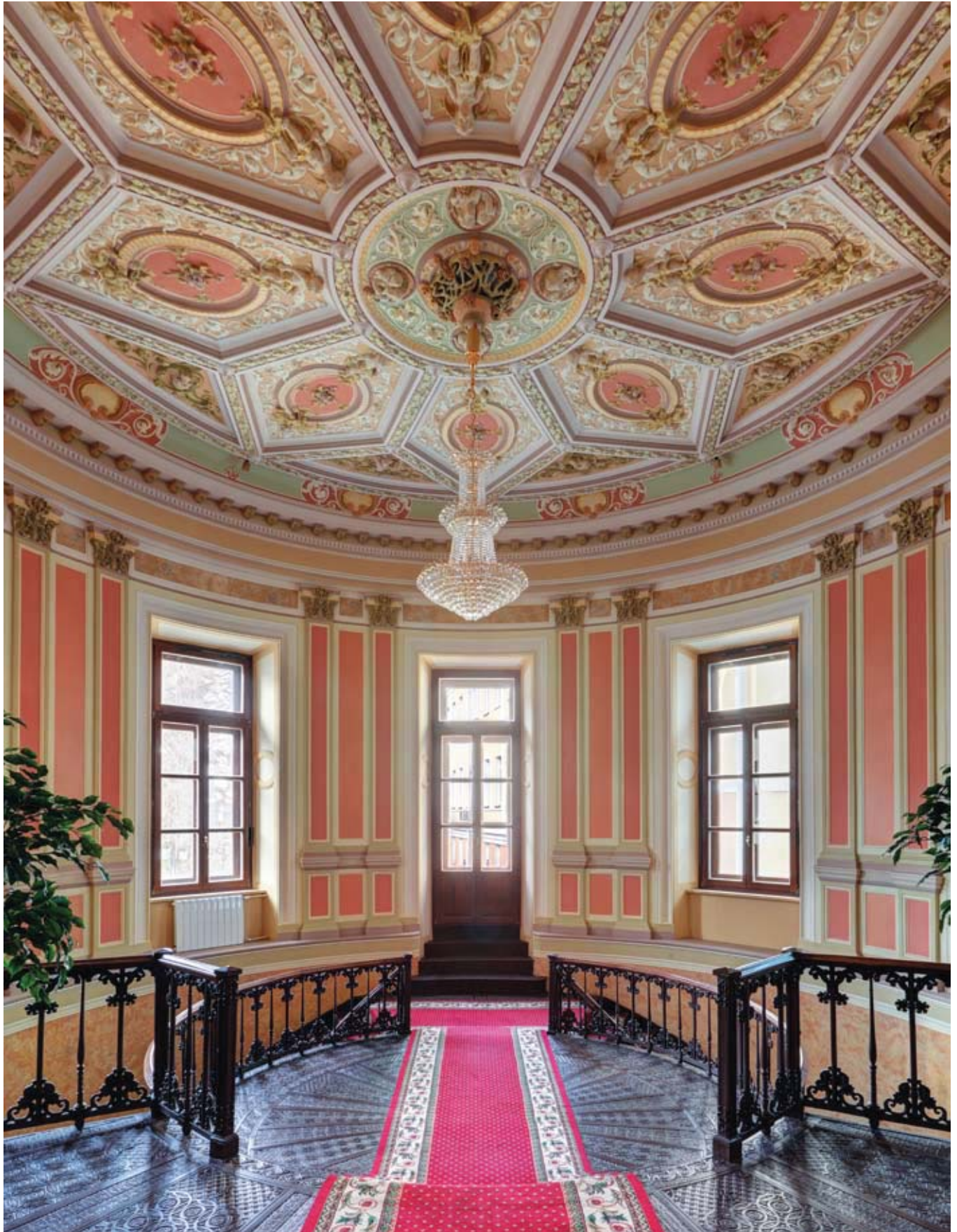
Проект был прежде всего уникальным для того времени с градостроительной точки зрения. Василий Иванович хотел создать из разновременных построек единый планировочный и архитектурный ансамбль. Зодчий фактически реконструировал в проекте центр города, гармонично связывая Кремль с городской застройкой. Древняя крепость превращалась в грандиозное общественное пространство с системой площадей и форумов. Планировочным центром выступала овальная площадь с колоннадами и амфитеатром для зрителей недалеко от Спасских ворот. Она была местом соединения новых улиц, которые лучами расходились по территории Кремля и соединялись через Никольские, Спасские и Троицкие ворота с основными магистралями. Овальная площадь широкой улицей соединялась с круглой, расположенной между Спасскими и Никольскими воротами. Рядом с последней Баженов хотел устроить новый въезд в Кремль. Система общественных пространств дополнялась ромбовидной площадью у Троицких ворот и полуовальной — перед зданием Арсенала. Все открытые пространства соединялись между собой прямыми улицами, образуя единую логичную систему. А сам дворец становился частью градостроительной системы на южной стороне Кремля на берегу Москвы-реки. Этот участок, возвышающийся над рекой, очень хорошо просматривался и давал возможность великолепно показать архитектуру дворца. Баженов решил разобрать в этом месте крепостную стену. Главный фасад здания выносился на линию кремлевской стены, таким образом соединяясь с городским пространством. Дворец предполагался четырехэтажным и охватывал в плане почти весь Кремль, заворачивая на Красную площадь и к Арсеналу. Фасад дворца имел сложное членение. Два нижних этажа как бы служили продолжением цоколя здания, своеобразным пьедесталом, украшенным горизонтальным *рустом*, и выполняли одновременно роль подпорной стены холма. Верхние этажи украшали ионические колонны. Горизонтальный карниз делил дворец на основательную нижнюю часть — *стилобат* и изящный удивительно легкий верх. Последовательно расположенные выступавшие *порттики* создавали на фасаде живописную игру теней. Центральную часть здания украшал 14-колонный портик. Несмотря на большую протяженность, фасад выглядел необыкновенно пластичным.



Усадьба М. Р. Хлебникова. Ротонда дворового фасада



Усадьба М. Р. Хлебникова. Угловая часть дома со стороны внутреннего двора



Усадьба М. Р. Хлебникова. Вестибюль в дворцовой ротонде (оформление интерьера частично изменено)



Усадьба М. Р. Хлебникова. Вестибюль в дворцовой ротонде. Вид на чугунную каслинскую лестницу

Входом во дворец служила оригинальная круглая лестница с **ротондой** и колоннадой в центре.

В проектируемый комплекс входили императорская резиденция, Арсенал, здание Коллегии, театр. Древние строения Кремля словно оказывались обрамленными новыми. Баженову нелегко было совместить существующие постройки и новые сооружения. Инструкция императрицы требовала бережного отношения к древностям, да и многие современники осуждали архитектора за смелый снос части кремлевской стены. Но новому дворцу архитектор придавал большое градостроительное значение, и логика его замысла требовала именно такого решения.

Над своим грандиозным проектом Василий Иванович работал несколько лет — и это были лучшие годы в его жизни. Вместе с семьей он поселился в Кремле. С самого начала проектирования велась подготовка к строительству: сносились старые деревянные здания, шли земляные работы, укреплялись стены соборов, разбирались части кремлевской стены, готовились строительные материалы.

В 1773 году проект был окончательно утвержден императрицей, и 1 июня состоялась торжественная закладка медной позолоченной доски с надписью: «Сему зданию



**Стилобат** — верхняя поверхность ступенчатого цоколя древнегреческого храма, на которой сооружалась колоннада. В современной архитектуре — верхняя часть ступенчатого цоколя, или общий цокольный этаж, объединяющий несколько зданий.

**Портик** — выступающая часть здания, образованная колоннами или арками, несущими перекрытие.

**Ротонда** — круглое в плане сооружение, обычно окруженное колоннами и увенчанное куполом.



Усадьба М. Р. Хлебникова. Каминный зал



Усадьба М. Р. Хлебникова. Полукруглый кабинет

проект сделал Российский Архитектор москвитянин Василий Иванович Баженов...» Еще два года велись работы начального этапа. Но интерес Екатерины II к ним стал постепенно ослабевать. Сначала уменьшилось финансирование, а в апреле 1775 года строительство было остановлено совсем. И неважно, что послужило тому причиной: то ли экономические трудности государства, то ли нежелание царицы возвеличивать Москву, то ли протест духовенства и общественности против разборки кремлевской стены. Для Баженова это стало настоящим ударом. Восемь лет работы, творческого напряжения — и все впустую. Вместо величественного дворца, призванного прославлять российское государство и монаршую династию, — лишь схемы, чертежи и модель. Архитектор был практически сломлен.

Но следующий свой проект Василий Иванович выполнял опять для царственной заказчицы. Для празднования победы России над Турцией в войне 1768–1774 годов Екатерина II задумала пышные празднества. Она предложила Баженову спроектировать декоративные постройки на Ходынском поле. Как ни велика была обида мастера, трудился он вдохновенно и с необычайной фантазией. В память об этой работе остались только зарисовки построек, выполненные Матвеем Федо-



Усадьба М. Р. Хлебникова. Бирюзовый холл

ровичем Казаковым, также участвовавшим в проекте. Весь комплекс увеселительных балаганов представлял собой временные павильоны в различных стилях. Причудливые сооружения изображали завоеванные у турок города и крепости, мавританские и готические здания, замки с башнями, колонны, обелиски — настоящее театрализованное представление в архитектуре. Баженов обратился и к классическому стилю, и к готике. Но более всего в постройках чувствуются мотивы русской допетровской архитектуры, изученные архитектором в Кремле: многоярусные башни, зубчатые стены, шатровые верхи, сочетание красного и белого цветов в отделке. Искусная интерпретация средневековой русской архитектуры и увлечение *псевдоготикой* привели к романтическому направлению в творчестве Баженова.

Екатерина II высоко оценила этот проект и пожелала для себя новую загородную резиденцию в подобном стиле. В 1775 году Василий Иванович начал работать над дворцово-парковым ансамблем «Царицыно» под Москвой. Переосмысленные элементы древнерусской архитектуры и средневековой западной готики в сочетании с ордерными пропорциями стали основой декоративного оформления царицынских построек. Принцип живописной планировки, который мастер



Усадьба М. Р. Хлебникова. Плафон Бирюзового холла



Усадьба М. Р. Хлебникова. Голубой овальный зал



Усадьба М. Р. Хлебникова. Плафон голубого зала

разработал при возведении сооружений на Ходынском поле, получил еще большее развитие в царицынской усадьбе. Всего в комплекс вошло 17 построек и каменных мостов, но строительство не было завершено. В 1785 году Екатерина Алексеевна посетила уже почти готовую усадьбу. Красота и своеобразие архитектурного решения не впечатлили Екатерину II, и она приказала сломать дворцы и основные сооружения. Баженова отстранили от проекта, а чуть позже и уволили с государственной службы. Восемнадцать лет отдал Василий Иванович кремлевскому дворцу и комплексу в Царицыно, которые так и не стали реальностью. Он пишет прошение императрице об отпуске для поправки здоровья. Неудачи и напряженная работа сказались на здоровье архитектора и надолго лишили его вдохновения. А трудиться ему приходилось не только над проектом усадьбы. Семья архитектора увеличивалась, и постоянные задержки жалования вынуждали искать дополнительные средства к существованию.

С конца 1770-х до начала 1790-х годов, включая период работы над комплексом в Царицыно, Баженов спроектировал и возвел ряд частных домов и сооружений. Это время интенсивной творческой деятельности архитектора.



Усадьба М. Р. Хлебникова. Терракотовый зал

В 1770 году на Мещанской улице архитектор построил особняк для своего тестя — купца и именитого гражданина Луки Долгова. В 1773 году для аптекаря И. М. Вольфа на углу Полянки и Кадашевской набережной он возвел дом, который позже стали именовать домом Прозоровского. (Иван Иванович Прозоровский — последующий владелец здания, при нем оно было частично изменено.) Практически равнозначные фасады предусматривали круговой обзор здания. Довольно крупный объем дома был достаточно компактен и изящен. Применение дорического ордера, членение и детали фасадов в крупном масштабе, архитектурная цельность — все это сделало дома образцами новой городской застройки Москвы. Приемы, которые Баженов ранее использовал для оформления дворцов, делают эти сооружения в стиле раннего классицизма нарядными, удобными в планировке и придают им благодаря монументальности архитектурную значимость.

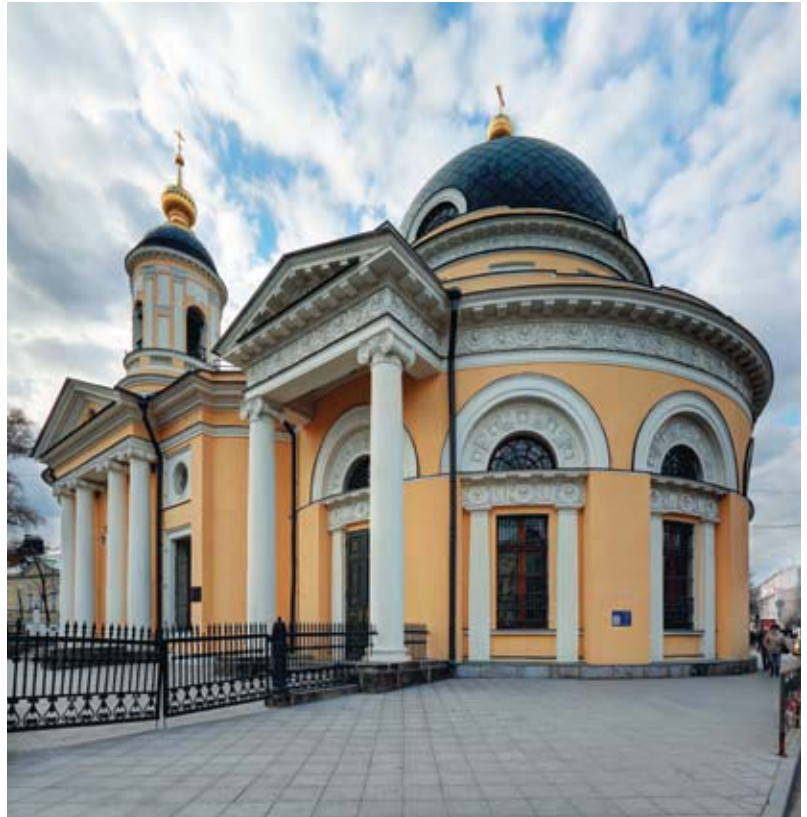
Композиционным ядром дома генерал-поручика И. И. Юшкова на Мясницкой улице (1780–1790) служит угловая полуротонда, украшенная ионической колоннадой, монументальной, но удивительно изящной и легкой. Симметрично к ней примыкают два боковых крыла здания, одинаковых по высоте и архитектуре. Такая



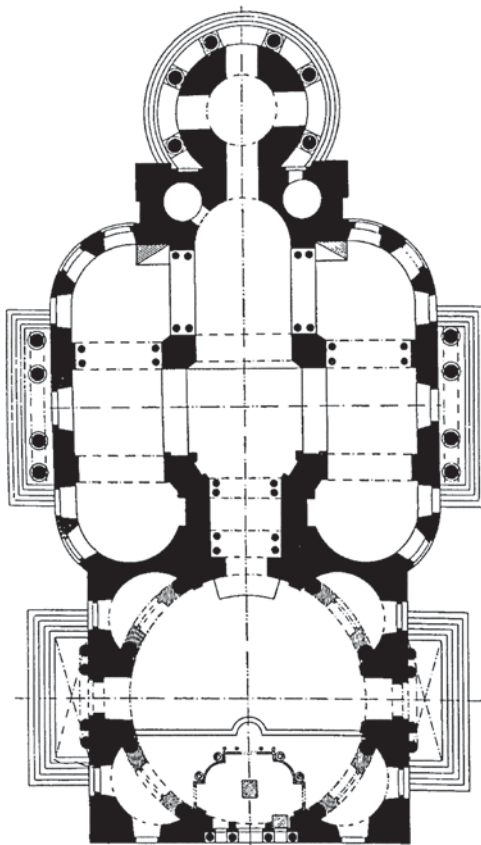
**Псевдоготика** (ложная готика) — направление в европейской архитектуре XVIII–XIX вв., стремившееся к возрождению декора и конструктивных особенностей готики. Зарождение псевдоготики связано с романтическими веяниями: с расцветом садово-паркового искусства, тягой к природе и естественной живописности, поэтизацией Средневековья. В русской архитектуре псевдоготика предшествовала романтизму и сочетала в себе элементы средневекового русского зодчества, московского барокко и европейской готики.



Колокольня церкви «Всех скорбящих Радость».  
Москва, Россия



Церковь в честь иконы «Всех скорбящих Радость»



План церкви в честь иконы «Всех скорбящих Радость». 1780-е гг.

планировочная композиция впоследствии станет характерной для застройки городских кварталов. Зодчий понимал значимость здания как градостроительного элемента протяженного массива улиц. Внутренняя планировка в стиле Баженова — разнообразные по форме помещения — круглые, овальные, прямоугольные. Большое значение архитектор придавал композиции парадной лестнице, которая открывает разнообразные точки обзора внутреннего интерьера. В доме Юшкова лестница от входа с улицы переходила в овальную лестничную площадку на втором этаже и затем двумя маршами вдоль стен сходилась и завершалась в восьмигранной ротонде. В декоративном оформлении фасадов архитектор стремится к строгости форм. В этом сооружении уже видны черты русской архитектуры начала XIX века: тонко прорисованные архитектурные детали, контрастное сочетание гладкой плоскости стен верхних этажей и рустованного нижнего этажа.

Усадьба М. Р. Хлебникова (ныне — Румянцева-Задунайского) выстроена в переходном от барокко к раннему классицизму стиле. Богатое декоративное и скульптурное оформление фасадов, ритмично чередующиеся каннелированные колонны и высокие окна придают усадьбе торжественный и нарядный вид.





Церковь в честь иконы «Всех скорбящих Радость». Интерьер трапезной

Большой трехэтажный каменный дом, сохранившийся до наших дней, подвергался многократным переделкам. Декоративное убранство содержит и элементы первоначального декора периода строительства (1780–1782). Его дворовые фасады в наибольшей степени сохранили исходный вид. Именно по ним и по планировке самого сооружения можно судить о принадлежности здания гению Баженова. К сожалению, документального подтверждения авторства нет. Чертежи, зарисовки многих строений, создателем которых считают Василия Ивановича, помещены в альбомах архитектора Казакова. Это не исключает версию авторства Баженова, ведь талантливый Казаков был много лет учеником и помощником великого зодчего.

В 1784–1786 годах Баженов работал над особняком для П. Е. Пашкова. В отличие от большинства утраченных творений прославленного мастера этот дом, а скорее дворец, и сейчас красуется на Ваганьковском холме напротив Кремля. Вот уже третье столетие его считают жемчужиной русского зодчества. Дом Пашкова — самое известное здание, которое архитектор построил для частного заказчика, и он же по праву стал его лучшим реализованным проектом. Великолепный трехэтажный дворец в стиле классицизма — яркий пример необычного



Церковь в честь иконы «Всех скорбящих Радость». Интерьер придела

Белокаменная церковь в стиле «русской готики» не имеет аналогов как в храмовой архитектуре Подмосквья, так и в храмовом зодчестве России

Многообразие деталей — стрельчатых завершений окон и дверей, узких колонок, пинаклей и т. д., выдержанных в едином готическом стиле, придает зданию устремленность ввысь, выражающуюся не только в остроконечных шпилях

Здание церкви вмещает два храма: верхний в честь Владимирской иконы Божией Матери и нижний в подклете — Христорожественский

Особое впечатление создает дивная белая двухвходная лестница с балюстрадой и очень грациозными изгибами, словно крыльями, обнимающими все здание церкви

Основной объем завершается световой ротондой с высоким шпилем наверху, окруженным рядом таких же шпилей



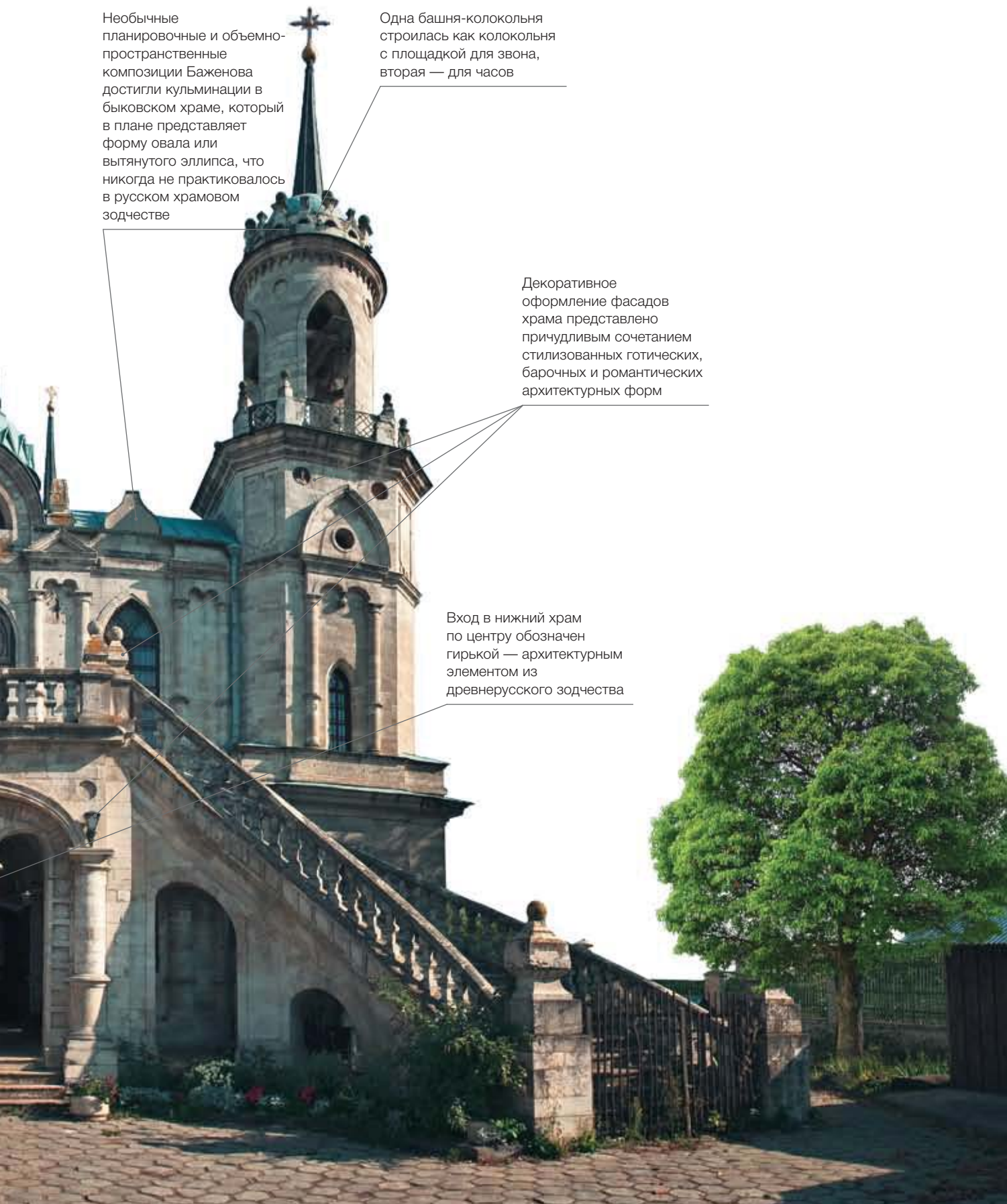
Церковь Владимирской иконы Божией Матери в Быково. Россия

Необычные планировочные и объемно-пространственные композиции Баженова достигли кульминации в быковском храме, который в плане представляет форму овала или вытянутого эллипса, что никогда не практиковалось в русском храмовом зодчестве

Одна башня-колокольня строилась как колокольня с площадкой для звона, вторая — для часов

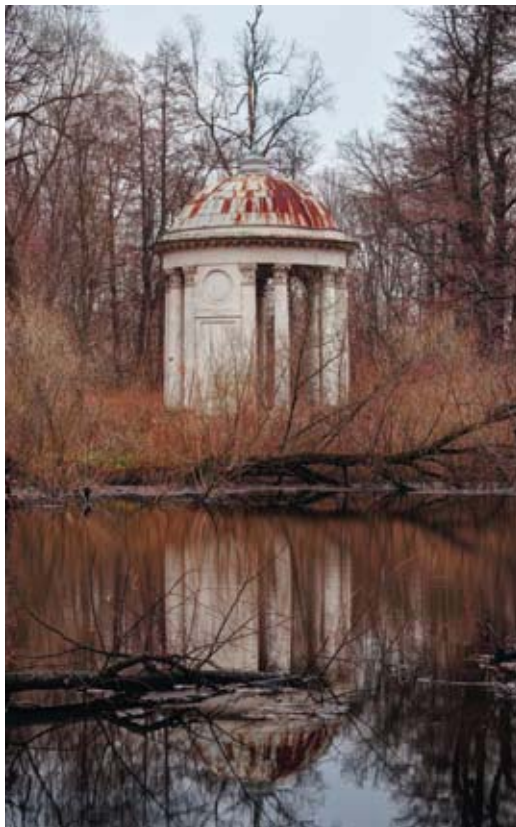
Декоративное оформление фасадов храма представлено причудливым сочетанием стилизованных готических, барочных и романтических архитектурных форм

Вход в нижний храм по центру обозначен гирькой — архитектурным элементом из древнерусского зодчества





Церковь Владимирской иконы Божией Матери в Быково. Северный фасад

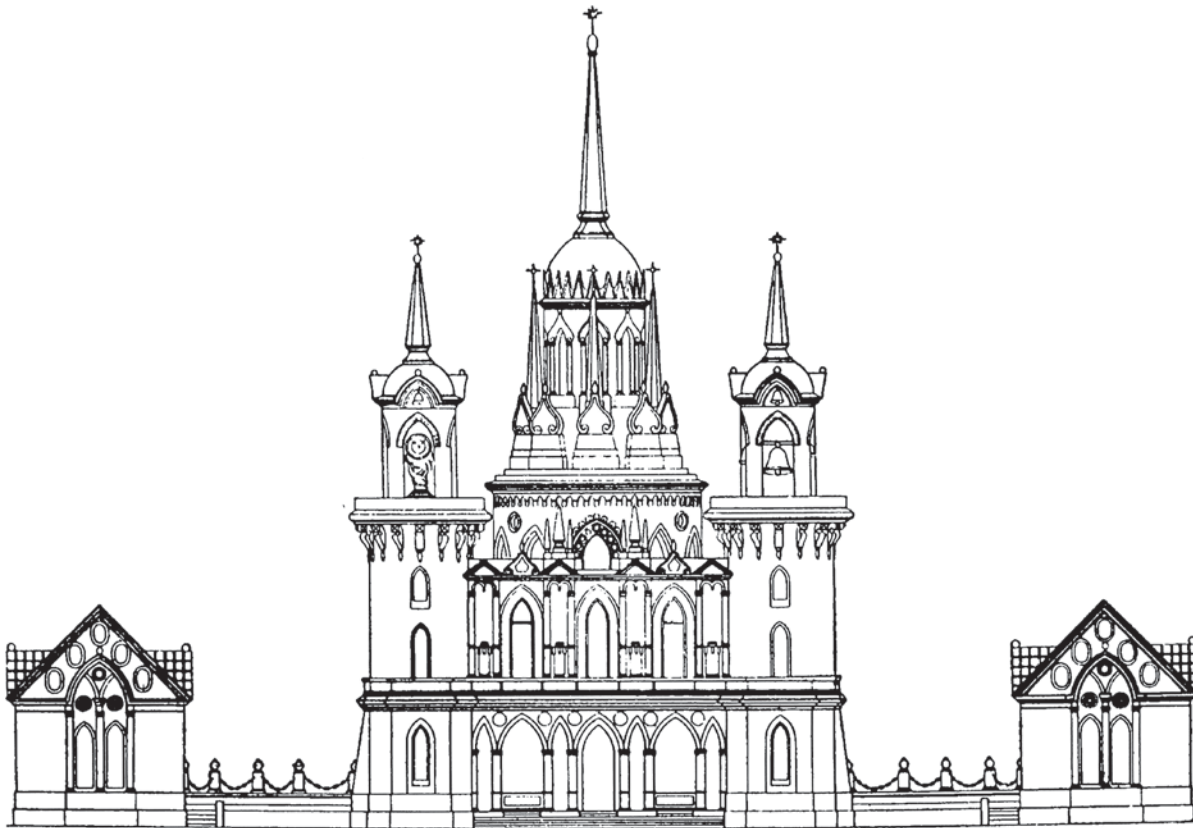


Беседка-ротонда в парке усадьбы М. М. Измайлова «Быково»

мастерства Василия Ивановича в решении генерального плана, использовании сложного рельефа, пропорциональном построении дома и декоративном убранстве.

Архитектурные приемы, наработанные при проектировании светских построек, Баженов великолепно использовал в церковных зданиях. В классическом стиле он спроектировал колокольню и трапезную, которые пристраивал к храму в честь иконы Божией Матери «Всех скорбящих Радость» на Большой Ордынке (1783–1791). Работы велись на пожертвования тестя Баженова. Необычная для того времени трехъярусная колокольня напоминала скорее высокую круглую башню, так как ярусы ее не сужались кверху. Завершала сооружение полусфера с маленькой главкой и крестом. Декоративное оформление фасада — полуколонны, арочные проемы яруса звона, балюстрады — было достаточно скромным, в духе канонов классицизма. Невысокая трапезная с портиками дорического ордера и круглыми оконцами рядом с устремленной ввысь колокольней имела горизонтальную направленность. Такое композиционное решение трапезной стало образцом для последующих подобных сооружений.

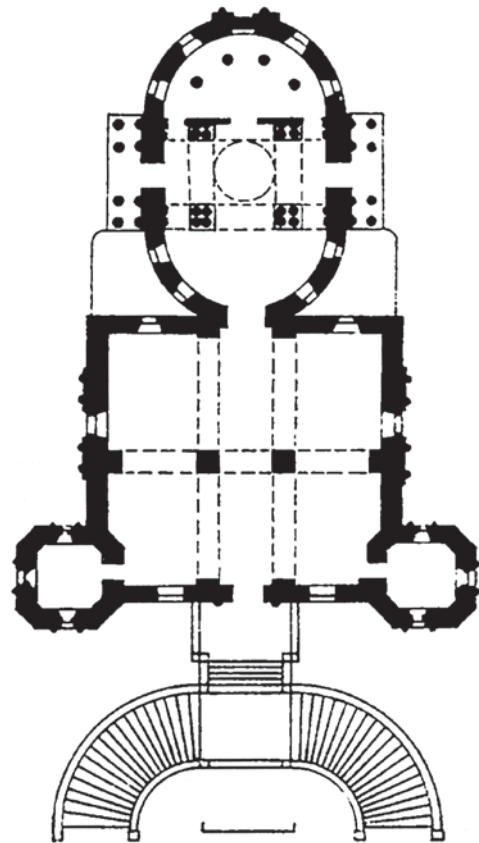
Проектируя городские постройки, Баженов применял приемы и формы ордерной архитектуры клас-



Церковь Владимирской иконы Божией Матери в Быково. Западный фасад. Копия с чертежа 1780-х гг.

сицизма. В работах же над загородными усадьбами он обращался к формам готической архитектуры. Ярким примером сказанного является усадебная церковь в честь Владимирской иконы Божией Матери в подмосковном Быкове (1782–1789). По наиболее достоверной версии Баженов возвел ее в составе целого усадебного ансамбля для Михаила Михайловича Измайлова, начальника Экспедиции Кремлевского строения.

Сооружение уникально по оригинальности планировочной и объемной композиции, проработке отдельных форм, декоративному убранству. Выстроенная в готическом стиле церковь напоминает скорее сказочный замок, а не православный храм. Основной двухэтажный объем церкви в плане овальный, поставленный на высокий *подклет*. К нему примыкает обширная прямоугольная трапезная с двумя башнями-колокольнями по углам. Купол венчает башенка со шпилем, окруженная рядом таких же шпилей. Наверху трапезной — ротонда с маленьким шпилем с крестом. Высокие стрельчатые окна и небольшие декоративные портики с колоннами украшают церковь. Под кровлей — богатый резной карниз. Башни-колокольни, остроконечные шпили и многообразии фасадных деталей, выдержанных в едином готическом стиле, словно возносят здание ввысь. Это



План второго яруса церкви Владимирской иконы Божией Матери в Быково. Копия с чертежа XIX в.



Интерьер трапезной нижнего Христорождественского храма



Интерьер придела нижнего Христорождественского храма

впечатление усиливает и наружная облицовка белым камнем, придающая строению еще большую воздушность и кружевную легкость. К площадке перед входом в верхний храм ведет парадная лестница, под которой расположен вход в нижний Христорождественский храм. Купы колонн с коринфскими капителями служат опорой внутренних сводов. Интерьер церкви выполнен в классическом стиле.

В 1786 году после увольнения с государственной службы Баженов пытался набрать учеников и организовать в Москве «партикулярную» (частную) академию. Но немилость Екатерины II сказалась не только в отсутствии государственных заказов. Всяческие препятствия, чинимые намерению архитектора, не позволили ему заняться педагогической деятельностью. Напряженная работа еще больше ухудшала и без того подорванное здоровье. На содержание большой семьи практически не было средств, и в 1792 году Баженов устроился на скромную должность архитектора при Адмиралтействе. Закончился московский период жизни и творчества великого зодчего. Вместе с семьей он переехал в Санкт-Петербург.

В Северной столице бывшему придворному архитектору пришлось проектировать и строить сооруже-



Церковь Владимирской иконы Божией Матери. Иконостас верхнего храма



Вид на своды Владимирского храма

ния для нужд флота, в основном в Кронштадте. Казармы, склады, сухарный завод — здесь не требовалось великолепия и вдохновения знаменитого мастера.

В 1796 году после смерти Екатерины II на престоле оказался ее сын Павел I, давний покровитель и друг Василия Ивановича. Баженов получил высокий чин, деревню с тысячью душ и звание вице-президента Академии художеств. Несмотря на слабость здоровья мастер, вдохновленный милостями государя, работал много и самозабвенно: он хотел изменить систему обучения в Академии, в его планах было подготовить и издать грандиозное собрание русского зодчества разных эпох.

Тогда же, в 1796 году, архитектор закончил проект Михайловского (Инженерного) замка в Санкт-Петербурге. Проектирование продолжалось 12 лет, в течение которых менялись замыслы великого князя. Михайловский замок — единственное в России дворцовое сооружение, выполненное в стиле романтического классицизма. Художественные предпочтения и своеобразии личности главного «создателя» этого сооружения — Павла I — нашли отражение в архитектурном облике дворца. Из-за болезни Василий Иванович не смог руководить строительством. Его проект претерпел некоторые изменения, но можно с большой долей

**Владимирская церковь в Быкове, наверное, единственный в России православный храм овальной формы, построенный в псевдоготическом стиле**



**Подklet** — нижний незначительно возвышающийся над землей нежилой этаж каменного или деревянного здания в русской архитектуре. С конца XVII в. в России строились деревянные избы на каменных подклетах. Подклеты сооружались иногда и в русских церквях для хранения имущества, устройства усыпальниц и теплых церквей.



Владимирский храм в усадьбе Баловнево в Липецкой области. Северный фасад. Россия



Церковь иконы Божией Матери «Знамение» в селе Вешаловка. Северный фасад. Липецкая область, Россия

вероятности говорить о том, что основной архитектурный замысел не пострадал.

Скорее всего, в последние годы жизни Баженов работал и над другими проектами. В архивах находят разрозненные чертежи и эскизы, подписанные Баженовым в это время. Но проект Михайловского замка стал последней крупной реализованной работой архитектора.

2 августа 1799 года в Санкт-Петербурге в кругу своей большой семьи Василий Иванович Баженов скончался. Похоронили зодчего в Санкт-Петербурге, а зимой останки перевезли и захоронили, согласно его завещанию, в селе Глазове Тульской области. Ни село, ни церковь, ни могила великого архитектора не сохранились.

Жизнь и творчество Баженова — явление исключительное и неоднозначное в русской архитектуре. Благодаря упорному труду с детских лет и природной одаренности он стал одним из образованнейших людей своего времени. Баженов являлся прекрасным живописцем, талантливым инженером и опытным строителем-практиком — все это позволило ему быть архитектором ярким и самобытным, с невероятным размахом и своеобразием творческой фантазии.





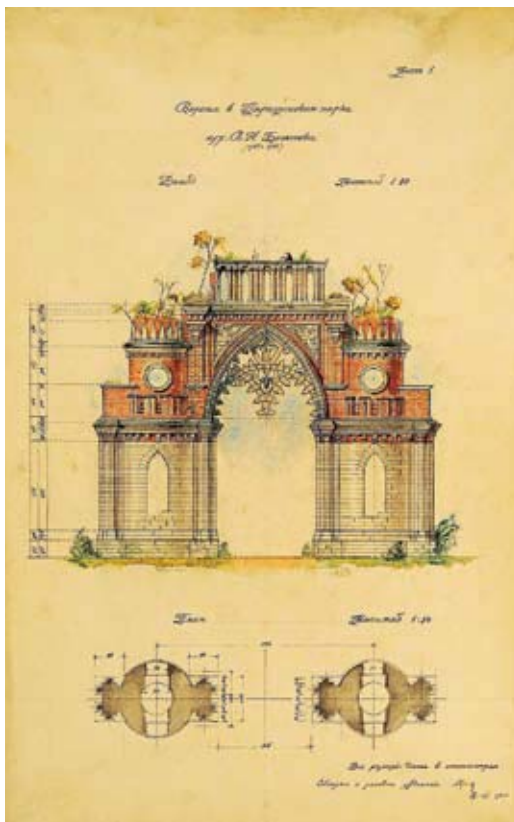
Дворцовый комплекс в Царицыно



Дворцовый комплекс в Царицыно. Вид на башню Большого дворца и Хлебный дом (Кухонный корпус)

Вид же Царицына при въезде так хорош и приятен и великолепен, и паче в своем особом роде как истинно ничего для глаз так приятного я не видел...

Я. А. Брюс



Фигурный мост через овраг в усадьбе Царицыно. Обмерный чертёж XIX в. (фасад и план)

В июне 1775 года в Москве на Ходынском поле под гром салютов и фейерверков праздновали первую годовщину заключения выгодного мира с Турцией. Это лето Екатерина II проводила в древней столице, остановившись в селе Коломенском. Во время прогулок императрица была удивлена романтической красотой усадьбы Черная Грязь, принадлежавшей князю Кантемиру и находившейся по соседству с Коломенским. Живописные холмы и овраги, многочисленные ручьи, рощи, луга, открывающиеся восхитительные виды — место это показалось государыне «сущим раем», и она выкупила имение, задумав построить здесь летнюю резиденцию. Находясь под впечатлением от праздничных торжеств на Ходынке, где Баженовым и Казаковым был возведен целый сказочный город с обеденными и балными залами, галереями, театром и ярмаркой для увеселения народа, Екатерина II поручает ее создание Баженову.

Усадьба ведет свою историю с XVI века. Черноградская — название одной из пустошей, лежавших на этих



Хлебные ворота с галереей от Кухонного корпуса к Большому дворцу. Вид со стороны парадного двора

землях. С 1633 года землями имения владели бояре Стрешневы. При них появился боярский двор, и пустошь стала называться сельцом. Позже была отстроена богатая усадьба с погребами, «мельней», огородом, рыбным прудом с мельницей. В 1683 году имение переходит к А. В. Голицыну. Голицыны возвели в селе деревянную церковь, и сельцо Черная Грязь стало именоваться селом Богородским. В 1711 году имение перешло к роду Кантемиров, когда Петр I пожаловал его молдавскому князю Д. К. Кантемиру, советнику государя по восточным вопросам. Сын советника на месте деревянной церкви построил храм во имя иконы Божией Матери «Животный источник». Это единственное здание, которое Баженов включит в свой архитектурный ансамбль.

Неповторимый по великолепию ландшафт усадьбы в общих чертах сформировался к концу XVII века. Почти 300 лет складывалась обширная система прудов в долине реки Городенки и ее притоков — Язвенки, Черепишки и Чертановки. Сооруженная еще при Борисе Годунове плотина образовала наиболее удаленный от усадьбы Цареборисовский пруд. При боярах Стрешневых появились Шипиловский (сейчас — Нижний Царицынский) и Английский (Царицынский) пруды. Позднее Голицыны расширили и углубили их, построили новые плотины,



Хлебные ворота. Фрагмент декоративного оформления



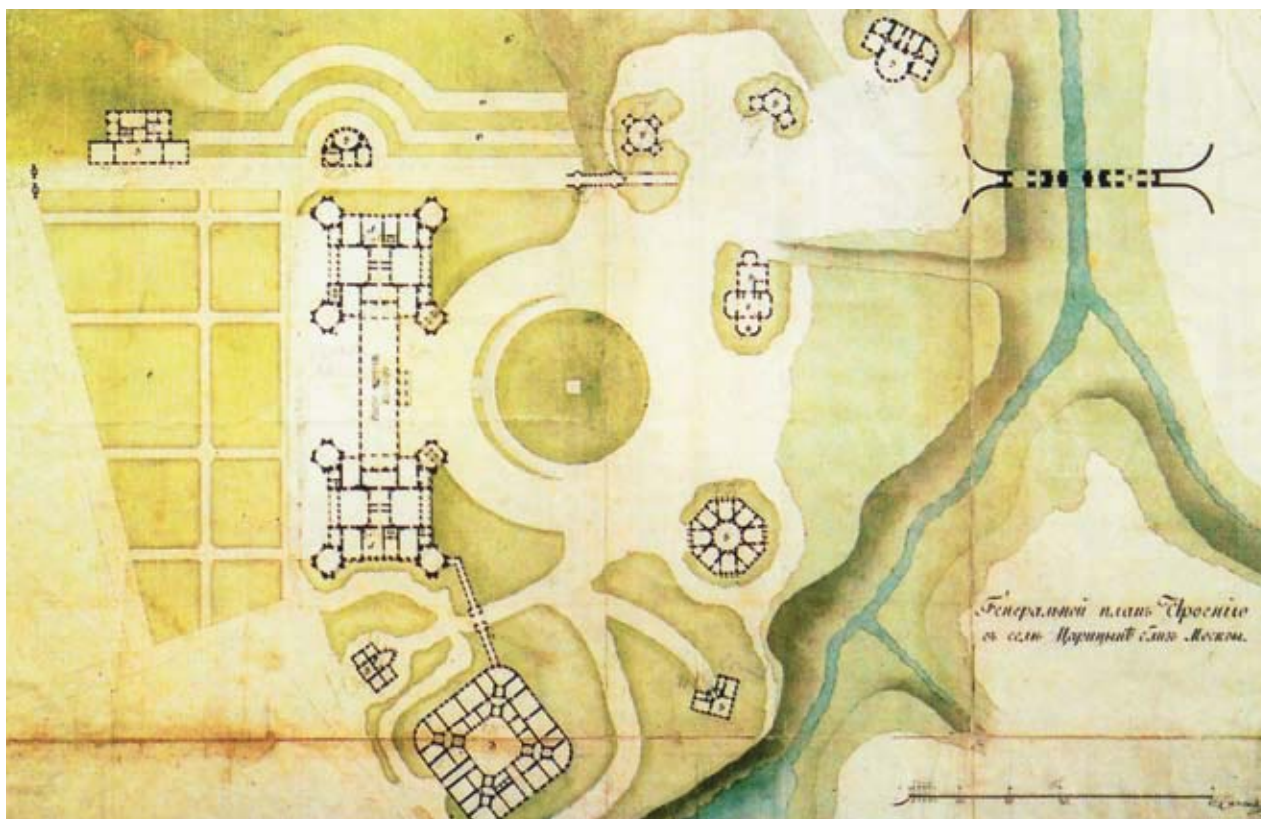
Верхний Царицынский пруд



Памятник архитекторам дворцового комплекса «Царицыно» В. И. Баженову и М. Ф. Казакову у Хлебных ворот

и уровень воды в Царицынском пруду поднялся. Его береговая линия стала более изрезанной и живописной, образовалось необычно красивое водное зеркало. Также был насыпан квадратный остров, со временем приобретший округлые очертания и ставший украшением панорамы Царицынского пруда.

Баженов оказался первым русским архитектором, которому было поручено строительство императорской резиденции: со времени Петра I подобные сооружения создавали лишь иностранцы. Такое доверие еще больше усилило рвение, с которым архитектор взялся за дело. Согласно моде тех лет, Екатерина II желала видеть свою подмосковную увеселительную резиденцию в мавританском или готическом вкусе, а парк обустроить как пейзажный. В XVIII веке понятие «готика» отличалось от современного толкования. Все, что существовало после античной эпохи и до наступления века Просвещения, считалось «готическим» и толковалось как «неправильное», «варварское». «Готика» служила определенным противовесом утверждавшемуся классическому стилю и воспринималась как экзотика, каприз, своеобразная вольность в искусстве. Между тем именно это и давало Баженову свободу для воплощения своих смелых фантазий, мастерства и отменного вкуса. Пожелания императрицы архитектор



Генеральный план «Строение в селе Царицыне близ Москвы». Чертеж М. Ф. Казакова. 1786 г.

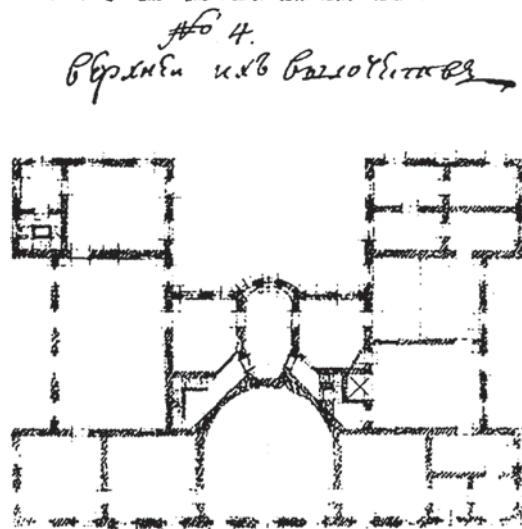
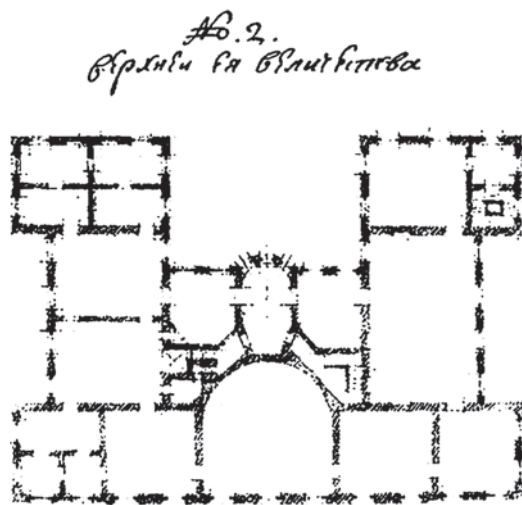
выполнил, однако не стал просто подражать средневековым образцам. Мастер как бы пропускал готику сквозь классицизм, искал общие принципы организации пространства. Но основой для его архитектурных фантазий и неповторимого царицынского стиля стала средневековая русская архитектура, которую зодчий обогатил новыми мотивами, приемами, элементами. Сам архитектор назвал свой стиль «нежной готикой».

Пересеченная оврагами и ручьями местность требовала тщательной подготовительной работы. Баженов выполнил многочисленные эскизы и зарисовки, которые давали необходимое понимание пространства. Прежде всего он отказался от монументальности единого дворца и строго геометричной схемы расположения сооружений, характерной для дворцовых построек XVIII века. Архитектурный комплекс он задумал как ансамбль из отдельно стоящих зданий. Важный градостроительный элемент — естественная красота природного ландшафта, а «живописный» характер планировочной композиции основан на идеальной вписанности сооружений в природное окружение, их удивительной сочетаемости и соразмерности. Однако в расположении нет стихийности и хаотичности — Баженов придерживается строгой логики и геометрической ясности построения

**В дворцово-парковом ансамбле «Царицыно» 1 сентября 2007 года был открыт памятник Василию Баженову. В скульптурную композицию также входит изваяние сподвижника Баженова — Матвея Казакова**



Панорама «Вид Царицына села». Проектный чертеж. Гравюра. 1775–1787 гг.



Дворец императора и наследника Павла. План первого и второго этажей. Чертеж В. И. Баженова

пространства. Центральным ядром будущей резиденции архитектор задумал не парадную площадь, а композицию из трех самостоятельных сооружений: центрального здания с парадными залами (Большой кавалерский корпус), правого и левого корпусов с личными покоями для Екатерины II и цесаревича Павла Петровича с семейством. Вокруг располагались различные павильоны для придворной знати и прислуги. Благодаря такому решению Баженов максимально сохранял природный ландшафт. Дворцы для царствующих особ планировались на одной оси, перпендикулярной к Царицынскому пруду. Между ними изначально архитектор предполагал устроить оранжерею, которую позднее заменил корпусом для детей Павла Петровича. Сооружения для императрицы и наследника престола Баженов задумал одинаковыми по планировке и фасадам. Остальные павильоны по объемной и планировочной композиции отличались необыкновенным разнообразием, но по форме представляли собой симметричное сочетание правильных геометрических фигур. Архитектурный ансамбль дополняли декоративные постройки и мосты.

Планируя дворцовый комплекс, Василий Иванович решал важную архитектурную задачу: спроектировать его так, чтобы на главных подъездах к усадьбе (с северной и западной сторон) отдельные постройки ансамбля воспринимались как единое художественное целое. Для этого архитектор располагал здания по нарастающим объемам и по протяженности: одноэтажные и небольшие павильоны на переднем плане, двухэтажные и более длинные — на возвышенности и доминирующее сооружение в самой высокой точке. Им должна была стать башня с



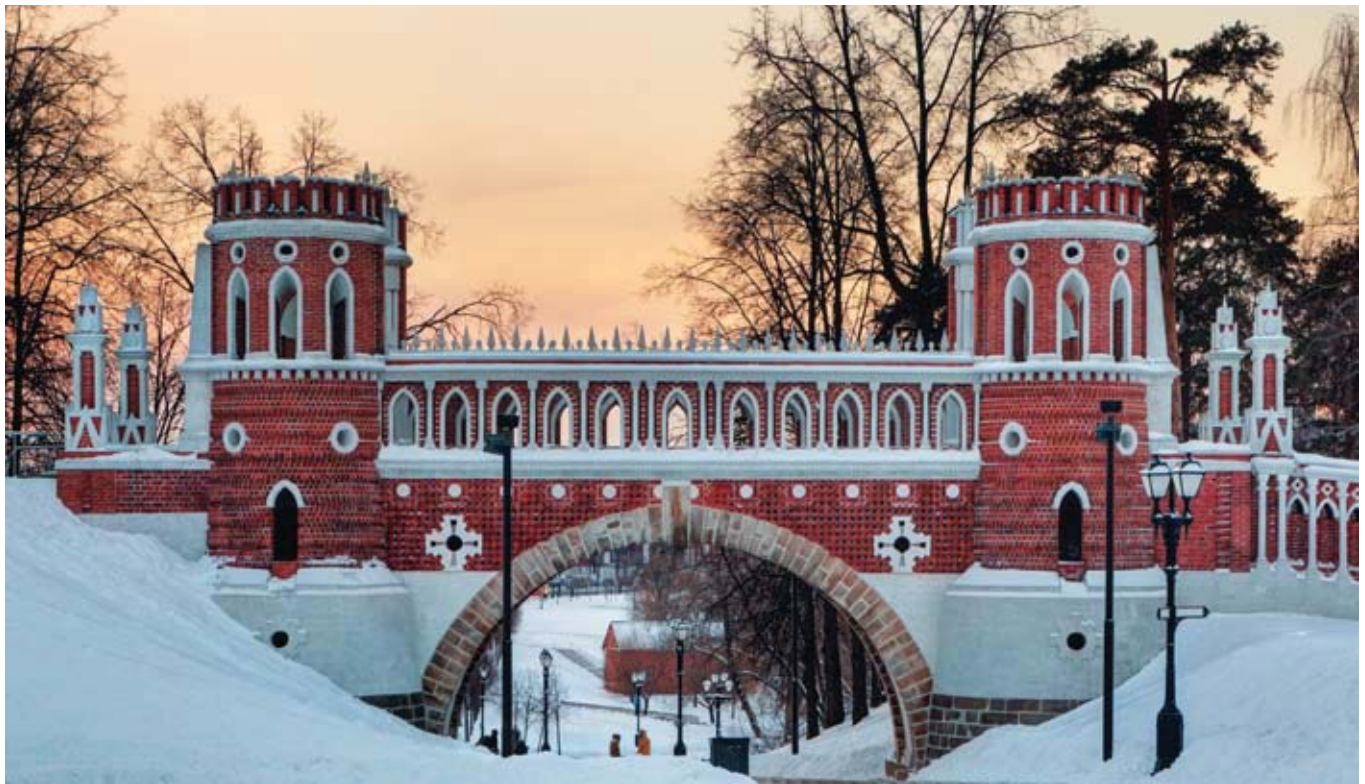
часами. Здания Василий Баженов решил строить из красного кирпича и белого камня, что тоже было необычно для формирующихся в тот период канонов классического стиля. Архитектор распланировал и пейзажный парк, стараясь сохранить регулярные посадки, выполненные при прежних владельцах. Без изменений был оставлен «геометрический сад» из стриженных кустарников и невысоких деревьев. Минимально изменили березовые посадки на холме-пирамиде, а Березовая перспектива стала одной из композиционных осей архитектурного ансамбля.

В начале 1776 года Баженов представил императрице готовый проект в виде панорамного чертежа «Вид Царицына села». Это было общее видение царицынского ансамбля, но мастер уже представлял себе в деталях, каким будет каждое отдельное сооружение. Екатерине понравилась панорама небольших изящных павильонов, связанных аллеями и дорожками. Проект был одобрен и строительство началось.

Первой постройкой в новой усадьбе стал Фигурный мост (1776–1778). «...Прошедшего мая было зачато строение, то есть мост и три домика от него к церкви, которая уже прежде сего тут была», — докладывал архитектор императрице. Основную композиционную ось дворцового ансамбля он проектирует вдоль берега прудов. Многоплановая перспективная композиция комплекса открывается с дороги, идущей от Коломенского. По замыслу Баженова, это — парадный въезд в усадьбу. Он будет начинаться с Большого моста над оврагом, переходить в березовую аллею и через Фигурный мост вести к дворцовым сооружениям. С западной стороны при движении от плотины между прудами архитектор планирует



Фрагмент панорамы



Фигурный мост через овраг



Декоративные колонки парапетов Фигурного моста

второй парадный въезд. Именно здесь по плану зодчий возвел Фигурный мост, который композиционно воспринимается как въездные ворота — словно оборонительное сооружение на границе средневекового рыцарского замка или древнерусского кремля. Мост расположен на высоком склоне холма и скрывает перспективу центральной части дворцового ансамбля. Столь удачное его размещение дает эффект неожиданного раскрытия панорамы комплекса перед посетителями, проходящими под мостом. А со стороны дворцовой площади это монументальное и основательное сооружение благодаря рельефу, наоборот, кажется легкой и декоративной галереей. С самого же моста во все стороны открывались великолепные перспективы царицынского пейзажа. Стилистика фасадного декора и архитектурные приемы, задуманные и осуществленные при возведении Фигурного моста, Баженов использовал в во всех царицынских сооружениях. Прежде всего речь идет о сочетании кирпичной рельефной кладки и белокаменной отделки цоколя, карнизов и прочих элементов декоративного убранства. Зодчий продемонстрировал, что такой прием, заимствованный у старых русских мастеров, может применяться и в новое время и придает сооружению необычайную нарядность. Высокий парапет моста, украшенный стрельчатыми проемами, соединяет полу-круглые башенки. Завершает каждую из них декоратив-



ный элемент — *ласточкин хвост*. В качестве украшения мастер также использует колонки, пирамидки-obelisks, георгиевские кресты и множество различных орнаментов. Кирпичная кладка тоже образует геометрические узоры. Баженов изящно стилизует детали древнерусской и готической архитектуры, виртуозно объединяя их в невероятно живописные и пластичные образы для своих построек. Фигурный мост стал красивейшим сооружением не только царицынского ансамбля, но и всего российского зодчества второй половины XVIII века.

Одновременно с Фигурным мостом вдоль Березовой перспективы строятся Малый и Средний дворцы, Третий Кавалерский корпус и Фигурные ворота, замыкающие березовую аллею.

Для проведения придворных церемоний в довольно узком кругу предназначался двухэтажный Средний дворец — Оперный дом (1776–1778). Об этом говорят относительно небольшие размеры его двусветного зала-галереи и двух примыкающих квадратных аванзалов. Широкие двери парадных покоев распахиваются прямо в парк. В помещении много света и воздуха благодаря большому количеству окон, что связывает интерьер Оперного дома с природным окружением. Средний дворец — крупное и протяженное здание, состоящее из двух смежных корпусов. Оно имеет наиболее сложный декор, но архитектор проработал его настолько тщательно, что сооружение кажется легким и устремленным ввысь. Высокие стрельчатые окна первого этажа во втором ярусе дополнены сверху овальным проемом. Их контур декорирован толстым валиком из белого камня. На первом этаже он украшен гирляндами лавровых листьев. Кирпичные пилястры выполнены с наложением белокаменных блоков, имитирующих руст. По второму этажу их продолжают контурные накладки — «лесенки» или «obelisks». Вертикальное членение фасада уравнивают горизонтали «кружевных» профилированных карнизов и *парапета*, который тоже декорирован двумя ярусами аркад и группамиobelisks. Но главные украшения высокого и нарядного парапета — своеобразные фронтоны. На южном и северном фасадах они выполнены в виде белокаменных геральдических фигур двуглавых орлов, подчеркивающих официальный статус здания. С восточной стороны — это декоративный рисунок, напоминающий театральный занавес со звездами, кругами, планетарными знаками. Некоторые элементы украшения относятся к масонской символике. Сейчас мы можем только предполагать, насколько намеренно использовал Василий Иванович эти символы в оформлении царицынских построек.



Вид на внутреннее оформление Фигурного моста



**«Ласточкин хвост» (зубец)** — одинаковые выступы с равными просветами (бойницами), завершающие крепостную стену. Служили для прикрытия от обстрела. «Ласточкиным хвостом» называлась декоративная форма зубцов с раздвоением верха от середины в стороны.

**Парапет** — ограда, перила или невысокая стенка, проходящая по краю крыши, террасы, балкона, моста, набережной.



Средний дворец (Оперный дом)

**Новшество Баженова в проектировании дворцово-усадебных построек состояло в использовании «живописного» характера композиции, при которой ансамбль был представлен отдельно стоящими небольшими дворцами и кавалерскими корпусами. Он отказался от обычной для XVIII века схемы со строго симметричным расположением главного здания, флигелей и парадным двором перед ними**

В непосредственной близости с Оперным домом архитектор расположил Малый дворец (1776–1778), который называл «полуциркульным». Здание имеет форму полуротонды, накрытой низким куполом. Монументальным подножием для него служит насыпная пирамида — ступенчатая «абрезная гора». Это парковое сооружение было создано еще при Кантемирах. Крутому склону холма придали правильную конусную форму. Прогулочные дорожки выполнены в виде полукруглых террас между регулярными парковыми посадками. С «абрезной горы» открывались великолепные виды на пруды и окрестности. Баженов расположил Малый дворец полуциркульным фасадом к Царицынскому пруду. Пропорции и формы сооружения найдены зодчим настолько точно, что здание получилось естественным завершением холма, повторив его форму. По небольшим размерам Малый дворец походил скорее на парковый павильон. О том, что он отведен под личные покои Екатерины II, указывала лишь возвышающаяся над фасадом белокаменная эмблема с вензелем императрицы в лучах славы. Как и другие царицынские постройки, Малый дворец венчает фигурный парапет, сочетающий стилизованные зубцы, колонки, обелиски, прорезные узоры из кирпича и белого камня. Окна и двери смотрятся еще более вытянутыми благодаря белокаменным стрельчатым обрамлениям.



Малый дворец («Полуциркульный»)

Фигурные ворота (1777–1778) возведены на условной границе дворцовой и пейзажной частей царицынского парка, рядом с Оперным домом. Это небольшая нарядная постройка в виде башен-опор и стрельчатой арки, в проем которой вписано причудливое белокаменное украшение. Завершение узора выполнено в виде виноградной грозди, отсюда и другое их название — Виноградные ворота. Проектируя сооружение, Баженов использует декоративные элементы, близкие по стилю к убранству Фигурного моста.

К концу 1778 года архитектор заканчивает возведение зданий со стороны прудов и начинает строительство Большого моста над оврагом (1778–1784). Конструкция моста довольно массивная, но смотрится он цельно и гармонично. Великолепный декор значительно облегчает визуальное восприятие сооружения. Плоскости моста оформлены широкими стрельчатыми арками с изящными полуколоннами и выглядят как порталы готического собора с круглыми окнами в виде лучистых решеток-звезд. Полуколонны объединены поверху карнизом, под которым проходит орнаментальный пояс. Белокаменные вставки в виде ромбов и кругов на красной кирпичной плоскости создают неповторимую декорацию. Это настоящий «театр архитектуры» Баженова.

Баженов, выполняя свои проекты, рассматривал здания в тесной взаимосвязи с ландшафтом и окружающей средой. Он стал первым русским архитектором, который создавал проекты как объемно-пространственные композиции



Большой мост над оврагом



Фрагмент декоративного оформления Большого моста

Всеми строительными работами в Царицыно мастер руководил сам, «не имея ни конторы, ни команды». Приходилось постоянно находиться на площадке — распоряжаться финансами, покупать материалы, нанимать работников. Стройка расширялась, а денег из казны поступало все меньше. А еще приходилось много писать в Петербург: по каждому вопросу архитектор должен был спрашивать монаршего дозволения. Все это сильно тормозило строительство, которое вместо запланированных трех лет растянулось на десятилетие. Из-за долгов Баженову пришлось продать московский дом и перевезти семью в Царицыно.

После сноса старых строений усадьбы Кантемира Василий Иванович приступил к возведению главных сооружений — дворцов Екатерины и Павла (1778–1782). Эти здания не сохранились до наших дней. Какими они получились, можно судить лишь по чертежам и воспоминаниям современников. Небольшие размеры корпусов говорили об их камерном, интимном назначении. Двухэтажные постройки были украшены пилястрами, окнами со стрельчатыми арками, ажурными парапетами. Над дворцом Екатерины возвышалась башня с *бельведером*, часами и шпилем.

Завершив дворцы, Василий Иванович начал возводить самое грандиозное по размеру здание во всем ца-



Второй Кавалерский корпус («Восьмигранник»)

рицынском ансамбле — Большой Кавалерский корпус (1782–1784). В плане сооружение представляло круг, вписанный в квадрат, по углам которого имелись небольшие прямоугольные выступы. Такая планировка придавала пластичность и обеспечивала игру теней фасадам. Огромные стрельчатые окна наполняли светом внутреннее пространство корпуса. Венчал строе- ние ступенчатый купол. Здание получилось нарядным и праздничным, как и подобает увеселительному сооруже- нию. Сейчас о нем и о Камер-юнкерском кор- пусе, построенном для горничных императрицы, на- поминают лишь остатки фундамента на ярко-зеленом травяном ковре.

С 1782 по 1786 год Баженов создал Кухонный корпус (Хлебный дом), арку-галерею, второй и третий Кавалер- ские корпуса, несколько служебных построек.

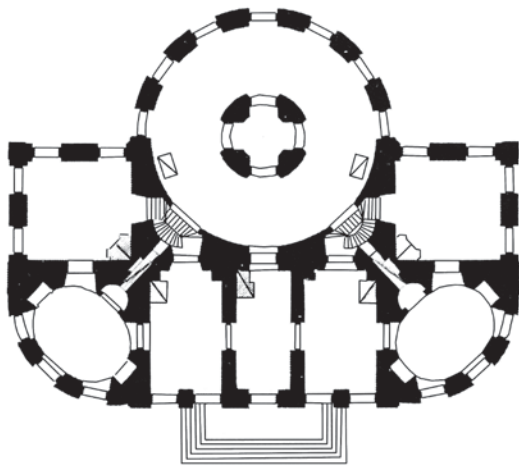
Все три Кавалерских корпуса архитектор расположил по оси, идущей вдоль Большого оврага (по церковному рву). Эти небольшие одноэтажные павильоны составляли «нижний ярус» северного царыцынского фасада. Каждый из них имел ряд характерных особенностей. Планировоч- ные и объемные композиции сооружений были решены зодчим с удивительной фантазией — именно это иногда называют баженовской «поэзией геометрии».



**Бельведер** — легкая постройка на возвышенном месте, позволяющая обозревать окрестности. Кроме от- дельно стоящей постройки бельве- дером может называться надстройка над зданием. Довольно часто имеет круглую в плане форму.



Третий Кавалерский корпус



Третий Кавалерский корпус. План первого этажа.  
Чертеж. 1776 г.

Самый большой из павильонов — Третий Кавалерский корпус (1776–1779) — спроектирован прямоугольным объемом со скругленными углами и наполовину утопленной в него ротондой. Венчает здание беседка-бельведер, откуда открывался великолепный вид на окрестные пейзажи. Постройка смотрится монолитной и компактной благодаря выразительным простым формам и довольно сдержанному декору.

Второй Кавалерский корпус (1784–1785), восьмигранный в плане, напоминал форму средневековых баптистериев. Фасады павильона, равные по значимости, были ориентированы по сторонам света и украшены декоративными четырехколонными портиками. Каждый портик заканчивался высоким кирпичным фронтоном с накладным белокаменным узором. Между фронтонами — парапет со стрельчатыми проемами. Горизонтальные и вертикальные членения фасадов лаконичны, но создают ритмическую игру поверхностей. Этот павильон за его форму иногда называют Восьмигранником.

Первый Кавалерский корпус (1784–1785) — самая маленькая из сохранившихся царицынских построек. Баженков задумал его в форме «уголка». На главном фасаде он выделил портал с изящными кирпичными колоннами и высоким фронтоном, зрительно увеличивающим объем постройки и придающим ему стройность.



Первый Кавалерский корпус

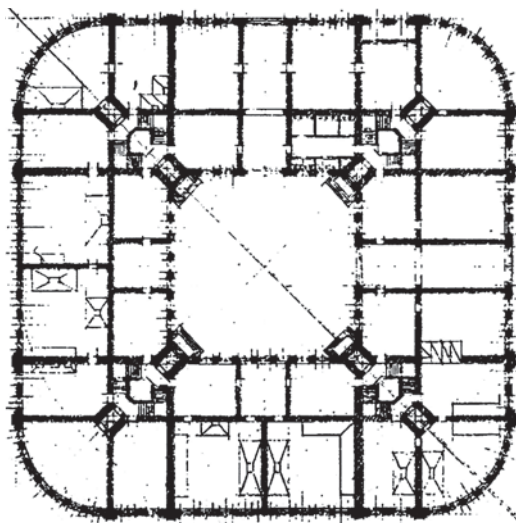
Кухонный корпус (1784–1785) — одно из самых массивных зданий с довольно сдержанным, но гармоничным декором. Глядя на него, трудно представить, что под видом дворца с удивительным художественным образом скрыты служебные помещения. Крупное двухэтажное сооружение на высоком цоколе, по замыслу архитектора, должно было стать элементом дальнего плана царицынского комплекса. Строение в плане квадратное со скругленными углами и внутренним двором. На парадных фасадах, выходящих на дворцовую площадь, не было входов. Это делало хозяйственную жизнь незаметной для обитателей дворцов.

Кухонный корпус с императорскими соединяет галерея с аркой, которой первоначально не было в планах Баженова. Вероятно, решение о ее постройке возникло, когда между императорскими дворцами появились переходы-галереи, и архитектор задумал визуально объединить их. Легкая открытая колоннада завершается балюстрадой, украшенной ажурным орнаментом из сплетенных сердец и *пинаклей*. В центре галереи — двухъярусные башни ворот с перекинутой между ними лучистой аркой. Она словно парит в воздухе, а все сооружение напоминает театральную декорацию на фоне голубого неба.

Дворцы Царицыно являются не только музеями, но также оборудованы как камерные концертные залы и места для проведения выставок. В залах или на открытых площадках выступают ведущие оркестры мира. В наши дни Царицыно стало одним из самых посещаемых мест среди московских музеев



Хлебный дом (Кухонный корпус). Вид со стороны пейзажного парка



Кухонный корпус. План первого этажа. Чертеж. 1784 г.

Клету 1785 года почти все постройки в Царицыно были готовы. Спешили с внутренней отделкой, которую зодчий продумывал до мелочей и которая по велению Екатерины II несколько лет откладывалась. Десять лет продолжалась царицынская стройка, а императрица потратила всего десять минут, осматривая дворец свой и Павла. «Жить здесь невозможно — это склеп, а не дворец!» — прозвучали, словно приговор, ее слова. Далее последовал приказ сначала о переделке, а потом и разборке сооружений, и отстранение Баженова. Может, царице действительно не понравилось то, что построил архитектор. Может, причина в том, что зодчий принадлежал к масонам, имевшим влияние на ее сына. Либо было что-то еще, побудившее Екатерину так поступить с мастером и его работой. Причины произошедшего продолжают оставаться одной из самых больших загадок Царицына. Новый императорский дворец будет строиться по проекту давнего друга и помощника — Казакова. Конечно, он постарался выполнить сооружение, близкое по стилю к постройкам Баженова, но это был уже совсем другой дворец, и он тоже не был закончен...

Больше двух столетий великолепные когда-то творения великого архитектора медленно превращались в руины. В конце XX века началась реставрация архитектурного комплекса, во время которой не прекращались споры искусствоведов и архитекторов о ее целесообразности. 2 сентября 2007 года состоялось открытие восстановленного ансамбля с Большим Царицынским дворцом.



**Пинакль** — в романской и готической архитектуре род башенок с квадратным или многоугольным основанием и остроконечным пирамидальным верхом.





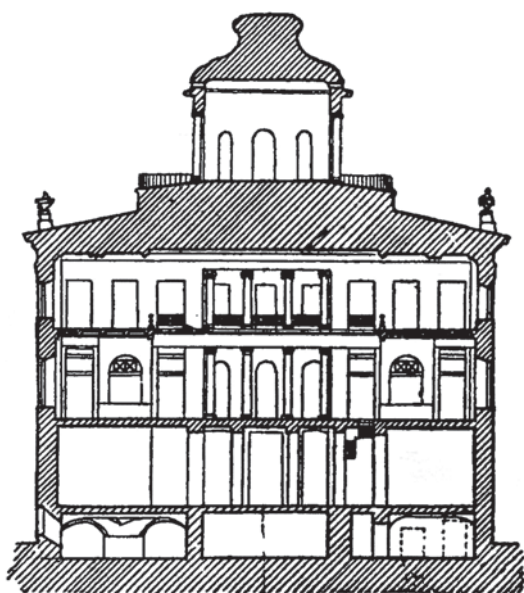
Пашков дом



Дом Пашкова. Литография из серии «Старая Москва». Фирма Дж. Дациаро. 1830–1865 гг.

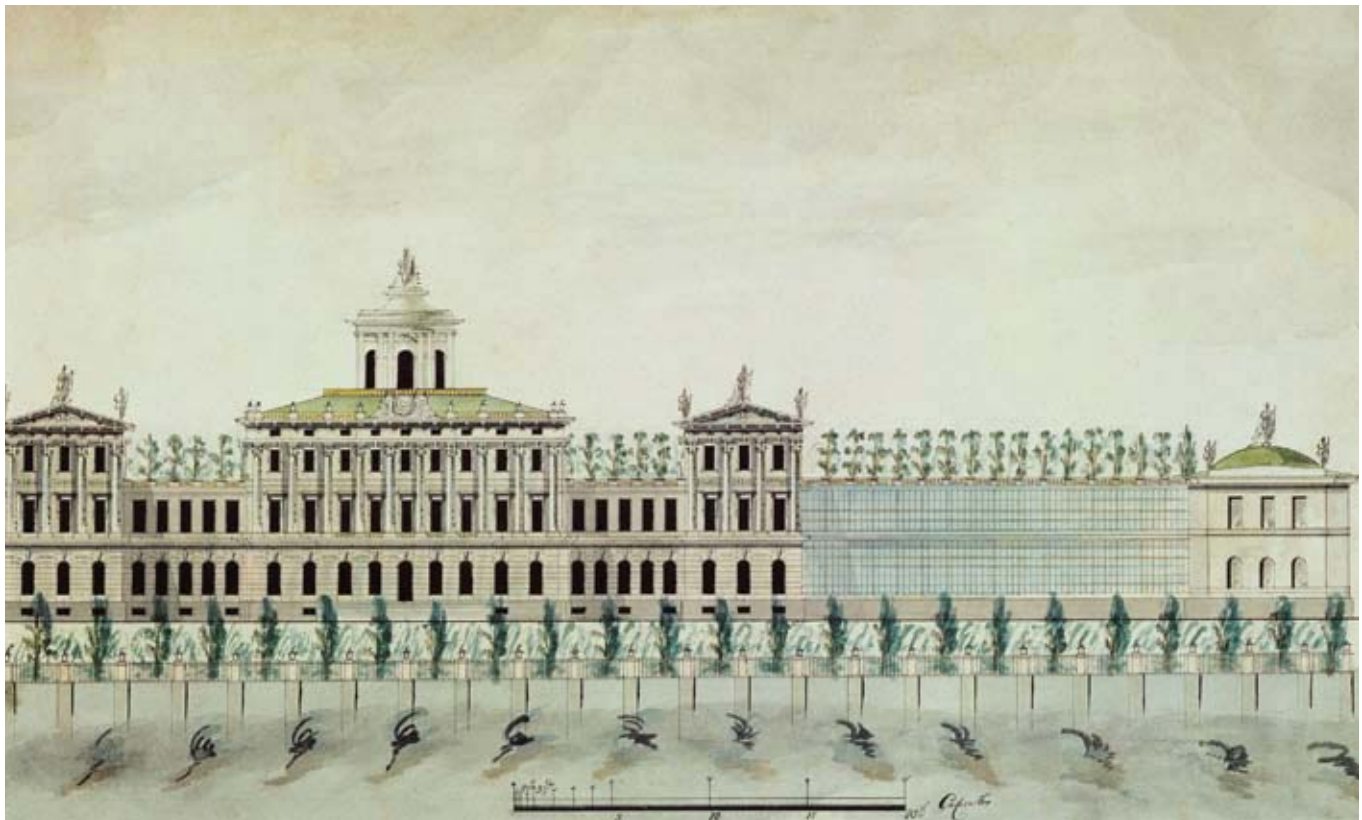
Трудно найти более совершенное соотношение всех частей единого сооружения, чем то, которое достигнуто здесь...

*И. Э. Грабарь*



Поперечный разрез дома

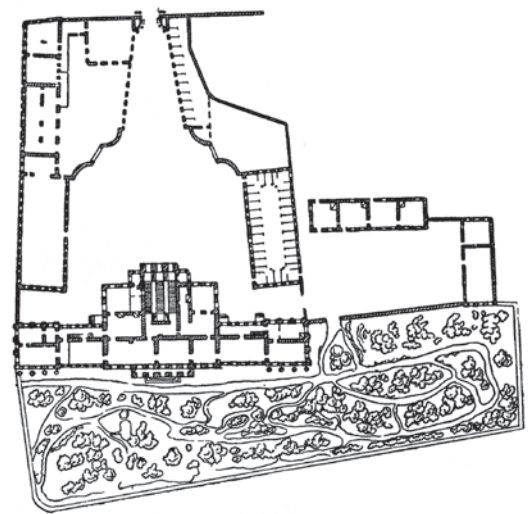
Екатерина II называла Василия Ивановича Баженова своим придворным архитектором. Зодчий работал над проектами масштабными, грандиозными, ему нужен был размах, простор для фантазии. Но настоящей жемчужиной среди его построек стало сооружение, выполненное для частного заказчика. В 1784 году к архитектору в Царицыно приезжает Петр Егорович Пашков, желающий иметь дом в Москве. Его отец, Егор Иванович Пашков, человек бойкий и способный, служил денщиком у Петра I, сумел сделать успешную карьеру на государственной службе и нажить немалое богатство. Сын, в прошлом капитан-поручик лейб-гвардии Семеновского полка, приумножил состояние родителя. В начале 80-х годов XVIII века Петр Егорович купил участок земли в непосредственной близости от Кремля на Ваганьковском холме и решил на грандиозное дело — вложить деньги в строительство не просто особняка, а роскошной усадьбы-дворца. У Пашкова не было детей, человек он был уже немолодой и очень больной,



Проект главного фасада. Гравюра. 1784–1786 гг.

вечеринки и званые балы устраивал крайне редко. Наверное, это была причуда, которую мог себе позволить только очень богатый человек.

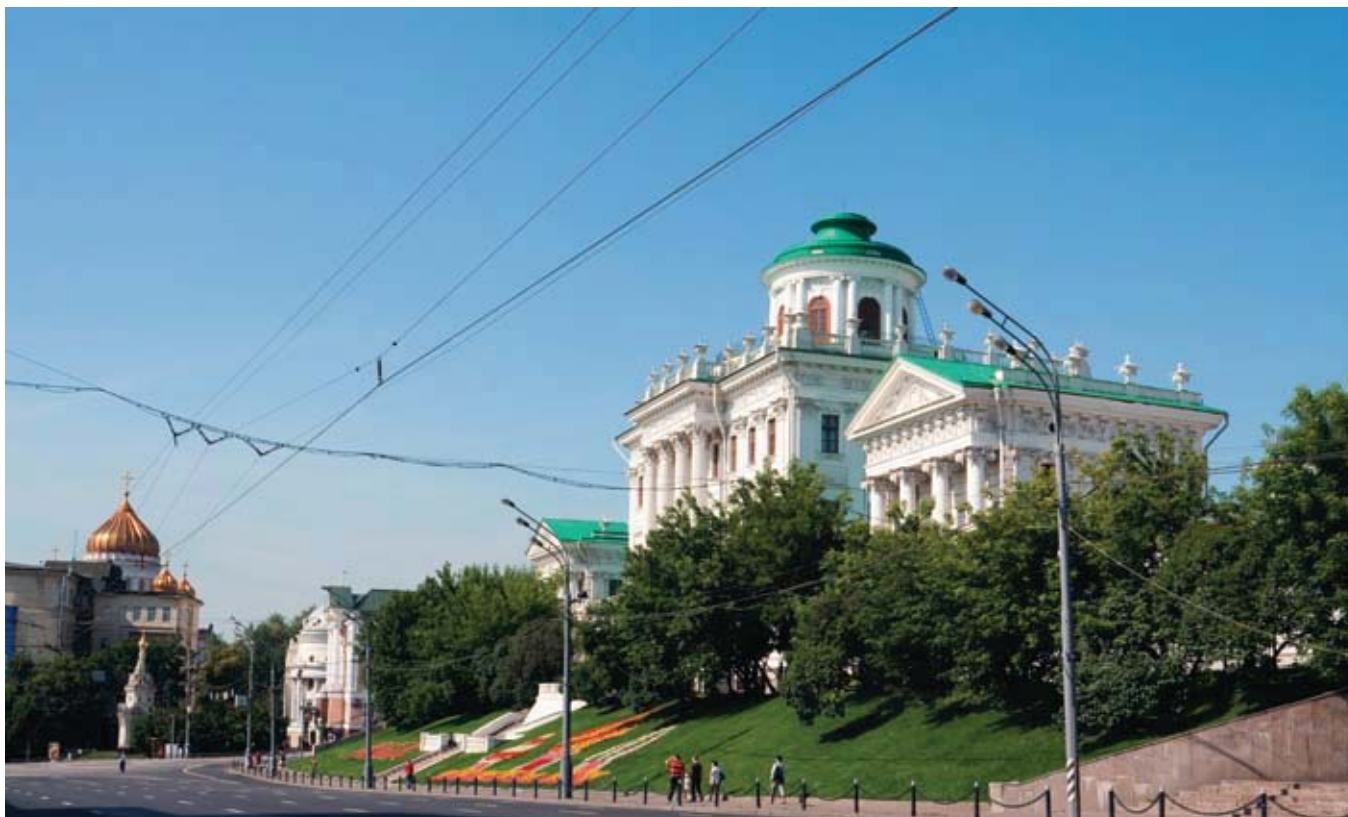
Баженов, напротив, в то время испытывал большие финансовые трудности, и эта работа оказалась очень кстати. Еще больше архитектор вдохновился ею, когда осмотрел приобретенные заказчиком земли и оценил их достоинства: достаточную площадь, прекрасный обзор с высокого холма и историческое окружение. Однако участок сулил и определенные проблемы. Он был в форме неровной клинообразной трапеции, которая своей широкой частью выходила на Моховую улицу. Край, смотревший на Знаменку, был чуть короче. Со стороны Никольской церкви граница представляла изгибающуюся линию, а на Староваганьковский переулок земля Пашкова выходила сужающимся клином шириной в узкой части не более 20 саженьей. Парадный вход с подъездом карет к будущему дому с Моховой улицы был бы затруднителен, так как склон холма давал большой перепад высот. Баженов отходит от традиционной схемы застройки усадьбы. Он решает развернуть сооружение на 180 градусов и проектирует парадный и единственный подъезд со Староваганьковского переулка, а центральное здание и флигели располагает



Генеральный план усадьбы. Копия с чертежа XVIII в.



Главный фасад дома Пашкова



Вид на дом Пашкова с Моховой улицы

фронтально на одной линии на холме, параллельно кремлевской стене. Это придало постройке городской облик. От края холма архитектор сделал небольшой отступ, получив естественный пьедестал для лучшей посадки здания и гарантию от сползания тяжелого сооружения вниз. Разумное использование рельефа и формы участка имело и обратную сторону. Получалось, что глухим задним фасадом здание было обращено к Кремлю. Парадная лестница с этой стороны появится гораздо позднее, при перестройке в XX веке, и примыкающий участок при расширении улицы сократится до одного склона. А в то время Баженов спроектировал по Моховой улице ажурную кованую ограду, за которой был разбит регулярный сад.

Проект был подготовлен за несколько недель. Архитектор работал над ним по ночам, так как днем он все время проводил в Царицыно. Пашкову замысел понравился, его даже не испугала смета. Желание заказчика поскорее переехать в новый дом помогало делу. Он принимал активное участие в стройке — сам нанимал работников, покупал материалы, следил за сносом старых сооружений.

Василий Иванович задумал здание как композицию из трех объемов: более крупного трехэтажного



Портик главного фасада



Объемно-пространственная структура здания представлена с необычайным изяществом, гармонией и тектоничной пропорциональностью

Композиция фасада, созданная тремя фронтально расположенными портиками, совершенно одинаковыми по своим основным размерам и числу колонн, представляет редкий пример в мировой архитектуре

Декоративные вазы, поставленные на массивный антаблемент, смягчают переход к бельведеру и придают основному объему дворца изящество и торжественность

В контрасте с рустованным первым этажом в портиках использован большой ордер, объединяющий два этажа

Главный фасад дома Пашкова

Живописный ступенчатый  
силуэт дворца,  
вырастающего из высокого  
Ваганьковского холма,  
подчеркнут стройным  
бельведером, венчающим  
основной объем здания

Одно из самых  
замечательных  
классических зданий  
в Москве в народе  
нарекалось «тортом» за  
счет изящного декора  
и нежной пастельной  
окраски (изначально стены  
были выкрашены в розовый  
цвет, а декоративные  
элементы — в белый)

Приемлемость  
ордерной системы  
четко прослеживается  
на всех фасадах  
здания: от ионического  
в декоративном виде  
флигелей до коринфского  
композитного —  
в оформлении фасадов  
дворца и в его интерьерах

Художественную  
самостоятельность и роль  
флигелей в композиции  
фасада подчеркивает  
сложный ионический  
ордер с диагональными  
капителями





Вид с высоты птичьего полета на усадебный двор дома Пашкова



Дворовый фасад

центрального корпуса и двухэтажных боковых прямоугольных крыльев — флигелей, симметрично соединенных с главным галереями. В плане особняк имел классическую форму городской усадьбы с открытым в сторону въезда парадным двором. Решая планировку участка, архитектор создал четкую и простую пространственную систему, полную контрастов. Противопоставление способствует более сильному восприятию архитектурной доминанты — самой высокой части сооружения. На одной оси Баженов разместил центральный объем здания и узкий трапециевидный въезд, сквозь который открывается развернутый парадный двор перед главным входом. Ширина выступа на фасаде главного корпуса сопоставима с шириной въезда. Его прямые линии расширяются и плавно соединяются с прямыми очертаниями двора.

У Пашкова дома мастер проектирует фактически два главных фасада. Обращенная на Моховую улицу сторона здания имеет более торжественный характер: она похожа на дворцовую и по композиции кажется более протяженной, чем остальные. На этом фасаде архитектор фронтально разместил сразу три портика, одинаковых по размеру и количеству колонн. Но их композиционная роль различна. Центральный портик поднят





на высоту второго этажа и увенчан бельведером, подчеркивая центр композиции всего сооружения. В его колоннах и пилястрах Баженов применяет композитный коринфский ордер. Портики флигелей украшены изящным ионическим орденом, а наклонные линии их фронтонов направляют взгляд на смысловой центр всего сооружения. Такими приемами мастеру удалось подчеркнуть и художественную самостоятельность боковых частей здания, и их роль в общей композиции. Одноэтажные галереи и флигели выполнены рустованными, что еще больше выделяет главенствующее значение и масштабность центрального объема. Античные статуи, установленные на базы колонн, с двух сторон замыкают центральный портик.

В объемной композиции Пашкова дома архитектор применяет ярусный принцип. Этот прием характерен для древнерусского зодчества — когда башнеобразные сооружения, составленные из отдельных частей, уменьшаются кверху. Ступенчатый силуэт усадьбы постепенно нарастает от одноэтажных галерей к трехэтажному центральному объему и завершается бельведером. Расположение колонн портиков и ротонды бельведера и скульптурное убранство фасада тоже подчиняются схеме пространственной пирамиды. Архитектор



Усадебные ворота со стороны Староваганьковского переулка



Интерьер Большого зала



Фрагмент оформления окна Большого зала

стремился создать ансамбль, гармонирующий с окружающими историческими сооружениями, ведь Боровицкая башня Кремля, находящаяся напротив, была построена по такому же ярусному принципу. Только свой проект Баженов выполнял с помощью традиционных приемов классицизма.

Противоположный фасад, ориентированный на Староваганьковский переулок, более уютный, усадебный. С этой стороны здания принцип ступенчатого построения пространства тоже очень заметен. Сначала расширяющийся проход между невысокими стенами, затем парадный двор с постепенным нарастанием высоты сооружений ансамбля — от ограды к одноэтажным постройкам манежа и конюшни, от них к боковым двухэтажным флигелям и дальше к центральному объему с бельведером. Баженову удалось найти настолько точные и правильные пропорции, что сооружение поражает гармонией форм, архитектурным единством и легкостью, с которой вписалось в окружающее пространство.

В отличие от работы над царскими заказами при исполнении этого проекта архитектору не нужно было постоянно спрашивать разрешения. Строительство продвигалась быстро, и к лету 1788 года дом был построен.



Фрагмент интерьера Большого зала

Наконец-то мастеру удалось воплотить хоть один свой замысел полностью. Частная усадьба стала достопримечательностью Москвы. На склоне холма был разбит диковинный сад с мраморными лестницами, иллюминацией. Восхищало и богатое декоративное убранство фасадов нового дома. Цоколь, колонны и другие детали сделаны из сверкающего на солнце известняка. Балюстрада с роскошными вазами на столбах обрамляет кровлю главного корпуса и словно растворяет переход от карниза здания к бельведеру, украшенному фигурой сидящей Минервы. На антаблементе центрального портика — огромная скульптурная группа и герб Пашковых. Оригинальные кованые ворота были выполнены в виде белокаменной триумфальной арки с лавровыми гирляндами и поражали великолепием. Баженов мастерски использует цвет и фактуру материалов — камня, штукатурки, гипса, — добиваясь необыкновенной живописности строения и игры света и тени на фасадах.

Внутренняя планировка здания не сохранилась. Известно лишь, что парадные помещения дворца были расположены в его центральном корпусе, а в боковых флигелях находились жилые и служебные.

Дальнейшая судьба знаменитой усадьбы драматична и насыщена. После смерти Пашкова домом владели



Фрагмент плафона Большого зала



Интерьер лестницы. Площадка второго этажа



Фрагмент интерьера лестницы

несколько хозяев. При пожаре 1812 года он сильно пострадал и был восстановлен с некоторыми изменениями. Первоначально открытые галереи перекрыли кровлей, заново отстроили знаменитый бельведер, изменив стиль его колонн. Скульптурная группа и герб Пашковых утрачены навсегда. Позднее в этом здании размещался Московский дворянский институт, коллекция и библиотека Румянцевского музея. Уже почти столетие дом Пашкова принадлежит комплексу зданий Российской Государственной библиотеки.

Несмотря на все переделки и реставрации более чем за 200-летнюю историю этого сооружения, Пашков дом на Моховой продолжает оставаться одним из красивейших зданий Москвы, знаменуя период расцвета русской архитектурной классики.



Михайловский замок



Вид на Михайловский замок и площадь Коннетабля в Петербурге. Художник Ф. Я. Алексеев. Около 1800 г.

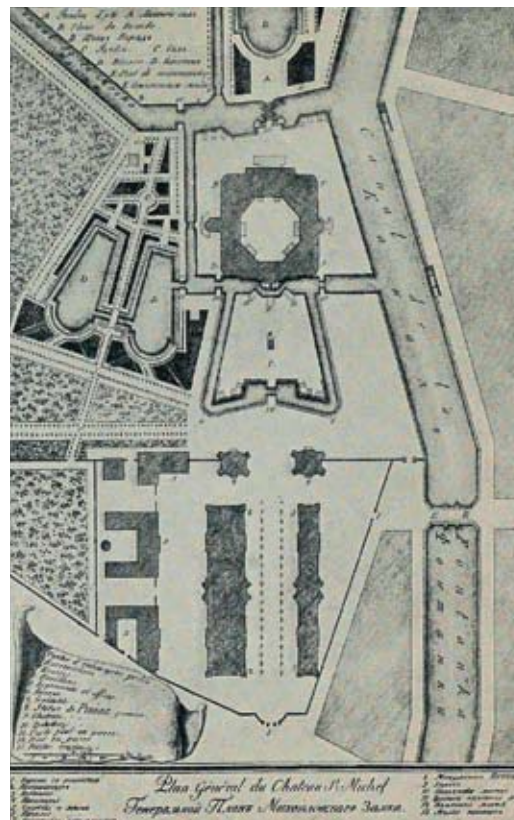
**Павел I как можно скорее хотел переехать в Михайловский замок, поэтому приказал строить его без перерыва, днем и ночью. Над возведением замка трудилось более 6000 человек, а строительные материалы свозили со всего Петербурга**

Павел I задумал Михайловский замок еще в 1784 году. Но начать строительство смог только после смерти матери Екатерины II, когда вступил на престол. Будущую резиденцию император решил воздвигнуть на месте Летнего дворца, возведенного архитектором Франческо Растрелли в 1745 году. Выбор был неслучаен. В этом дворце в 1754 году родился Павел Петрович, в нем он провел детство. Воспоминания были настолько сильны, что позднее он будет неоднократно произносить: «На этом месте я родился, здесь хочу и умереть».

Баженов начал разрабатывать проект дворца в 1784 году, в бытность Павла цесаревичем. Зодчий был своеобразным архитектурным наставником царственного заказчика. Правда, и сам великий князь принимал очень активное участие в создании своей резиденции, которую называл «замком». Павел всю жизнь увлекался рыцарством, а в архитектуре его привлекали средневековые сооружения. Во время его правления и другие императорские дворцы было принято именовать замками. Именно так и называлось место пребывания Великого Магистра мальтийского ордена, коим являлся император. Название «Михайловский» дано в честь святого Михаила Архангела, покровителя дома Романовых. Великий князь, путешествуя по Европе, обращался к раз-



Макет Михайловского замка в вестибюле замка



Генеральный план Михайловского замка. Гравюра В. Бренны. 1780-е гг.

личным архитектурным творениям в качестве образца для своего замка, поэтому за почти 12-летнюю историю создания этого проекта предполагаемый облик сооружения менялся много раз. Папка с эскизами и чертежами насчитывала более 13 вариантов будущего дворца. Василию Ивановичу приходилось идти на поводу у венценосного заказчика. Проект архитектор выполнял по наброскам и рисункам, на которых Павел сам наметил предварительный план и виды здания.

Императорская резиденция представляла собой грандиозный дворцово-парковый ансамбль на большой территории вдоль реки Фонтанки, от Невы по направлению к Невскому проспекту, включая и бывшие Летние царские сады. Главный въезд открывался через торжественно украшенные тройные полуциркульные ворота на Итальянской улице (позднее они были разобраны). От ворот по центральной оси дворца была спроектирована широкая протяженная аллея из лип и берез. По сторонам аллеи симметрично располагались служебные корпуса конюшен и *манежа (экзерциргауза)*. За ними в непосредственной близости от дворца Баженов спланировал два трехэтажных павильона (*кордегардии*). Эти сооружения оформляют торжественный въезд на площадь Коннетабля перед дворцом, выполнявшую



**Манеж (экзерциргауз)** — закрытое помещение для проведения строевых и военных учений во время непогоды.

**Кордегардия** — помещение для караула, охраняющего крепостные ворота. Это разновидность фортификационных сооружений. Обычно располагались рядом с самими воротами или у входа или выхода из них.



Вид с высоты птичьего полета на Михайловский замок





Главный (южный) фасад замка

роль большого плаца для военных учений и парадов, так любимых Павлом I. Затем начинались укрепительные сооружения перед замком. По периметру площадь окружали рвы с водой, берега которых напоминали полубастионы с установленными на них пушками. На площадь можно было попасть только через деревянный подъемный мост. Дворец тоже со всех сторон был окружен водой. Боясь заговоров и дворцовых переворотов, император хотел построить замок, как в Средневековье, на острове. Естественную водную преграду в виде Мойки и Фонтанки с севера и востока дополнили сооружением каналов вокруг здания с южной и западной сторон. Территория вокруг замка превратилась в искусственный остров. Площадь и дворец соединял «трехчастный» мост — три сходящихся моста, средний из которых был предназначен только для членов императорской семьи и иностранных послов.

Торжественная закладка замка состоялась 26 февраля 1797 года. Из-за болезни Баженов не смог присутствовать на этом знаменательном событии. Управлял возведением замка Винченцо Бренна, бывший ранее лишь декоратором и спешно возведенный в ранг придворного архитектора. Он же выполнил и художественную отделку интерьеров. На разных этапах в

Причины, повлиявшие на выбор цвета стен в замке, до сих пор вызывают споры историков, однако есть мнение, что это цвет перчаток фаворитки императора Анны Лопухиной



Парковый (северный) фасад замка. Вид с набережной реки Фонтанки



Полуротонда западного фасада

строительстве принимали участие многие известные архитекторы того времени: Карл Иванович Росси, Джакомо Кваренги, Чарльз Камерон и другие.

Архитектура самого здания дворца была несвойственна для сооружений Санкт-Петербурга XVIII века. Своими желаниями государь ставил перед Баженовым достаточно трудную задачу, но зодчий с успехом сумел справиться с этой работой. Дворец действительно напоминает средневековую крепость. В его облике зодчий совместил противоречивые архитектурные приемы и стили. Это сооружение стоит особняком в общем развитии классицизма в России, но является самым ярким символом павловской эпохи.

В плане дворец имеет форму квадрата с закругленными углами и тремя внутренними дворами: парадным восьмиугольным, пятиугольным, выходящим на Фонтанку, и треугольным — в сторону Царицына луга. Изящное сочетание простых геометрических форм — излюбленный прием Баженова, который он использовал в проекте царицынских павильонов. Все четыре фасада архитектор сделал разными по стилю, стремясь каждый из них вписать в определенную городскую среду. На площадь Коннетабля замок обращен южным, самым торжественным, фасадом. Его декор и компози-



Большой внутренний двор замка

ция призваны были прославлять и возвеличивать императорскую фамилию и показывать, что сей дворец — резиденция не только монарха, но и рыцаря. Прежде всего на это указывал цвет стен — красно-кирпичный, использовавшийся в символике Мальтийского ордена. Центральная часть фасада выделена приподнятым портиком из сдвоенных ионических колонн и декорирована мрамором. На скульптурном фронте фасада — горельеф «История заносит на свои скрижали славу России», выполненный братьями Стаджи. Фриз из порфира украшали строки из псалмов Давида, написанные золотыми буквами. Парадный внутренний двор открывался через Воскресенские ворота, украшенные мраморными обелисками с вензелями Павла I.

Боковым фасадам Василий Иванович придал второстепенный характер и более скромное оформление. Практически единственным украшением на гладких стенах являлись разнообразные наличники окон. Декор западного фасада подчинен церковной теме. С этой стороны из стен замка выступает дворцовая церковь, колокольню которой венчает шпиль. К входу в храм Михаила Архангела ведут полуциркульные лестницы со скульптурой и декоративными вазами. Рождественские ворота, расположенные левее, поддерживают

Сегодня Михайловский замок — филиал Государственного Русского музея. Первых посетителей он принял после окончания ремонта и решения всех организационных вопросов в 1898 году



**Горельеф** — разновидность скульптурного выпуклого рельефа, в котором изображение выступает над плоскостью фона более чем на половину объема.



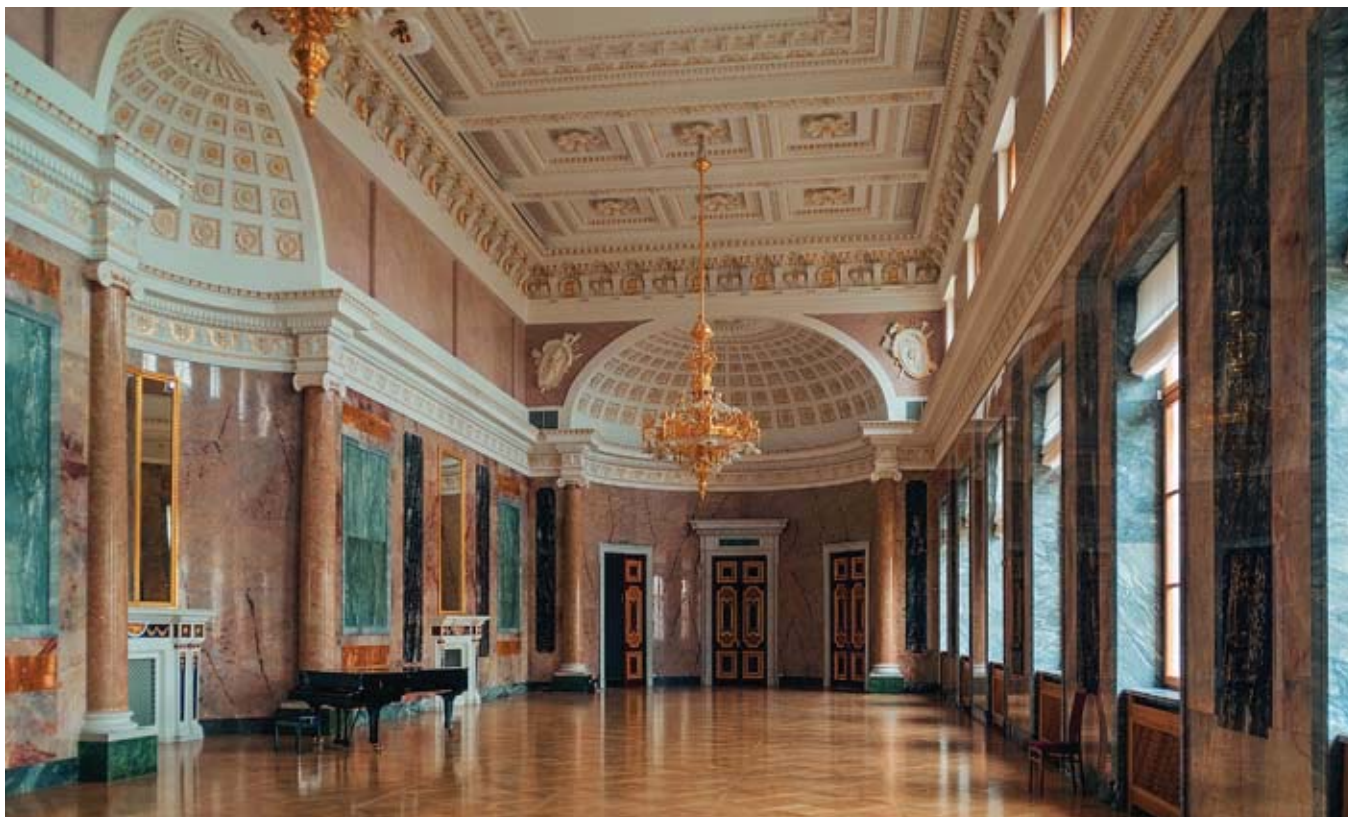
Интерьер Тронного зала императрицы Марии Федоровны (совместно с В. Бренной)



Фрагмент интерьера парадной лестницы

балкон и ведут в небольшой дворик внутри замка. Фасад напротив Фонтанки тоже имел небольшой полукруглый выступ, украшенный по первому этажу колоннадой и увенчанный куполом с флагшточной башней. В центре северного фасада, обращенного к Летнему саду, располагалась широкая терраса с гранитной лестницей. Парная мраморная колоннада поддерживала лоджию второго этажа. Здание было богато декорировано скульптурами. Они были установлены в нишах центрального портика южного фасада, украшали лестницы входов, обрамляли кровлю по периметру всего здания.

Баженов не увидел свой проект окончанным. К торжественному освящению замка 8 ноября 1800 года его уже не было в живых. Интерьерные работы продолжались еще до марта 1801 года. Павел I буквально влюбился в свой новый замок, но прожить ему в нем суждено было всего лишь 40 дней. Его желание умереть в том месте, где родился, оказалось пророческим. Замок, отличавшийся великолепием и богатством убранства, после смерти хозяина лишился собрания скульптуры, уникальных памятников искусства и предметов обстановки и потерял значение парадной резиденции, постепенно приходя в запустение. В 1823 году по указу



Георгиевский зал (совместно с В. Бренной). Первоначальный вид утрачен

императора Александра I в нем разместилось Инженерное училище. С этого времени дворец стали называть Михайловский Инженерный замок. Позднее, когда здание было включено в городскую застройку, изменилась и территория дворцового ансамбля. Все рвы и каналы были засыпаны.

Михайловский Инженерный замок, пожалуй, самое неоднозначное творение Баженова. У этого сооружения удивительная судьба, необычная и трагичная одновременно. История его создания, недолгая жизнь в нем его хозяина императора Павла I породили множество мифов и преданий. И совсем неудивительно, что автор этого дворца — человек с такою же судьбой: блестящей и одновременно трагичной, овеянной славой и легендами.



Интерьер Овального зала

# Основные этапы творчества

|  |           |  |
|--|-----------|--|
| Никольский морской собор (совместно с С. И. Чевакинским)                         | 1753–1762 | Санкт-Петербург, Россия                  |
| Проект увеселительного дворца с парком в Екатерингофе близ Петербурга (не осущ.) | 1765      | Россия                                   |
| Проект института благородных девиц при Смольном монастыре (не осущ.)             | 1765–1766 | Санкт-Петербург, Россия                  |
| Каменноостровский дворец (впоследствии перестроен)                               | 1765–1766 | Санкт-Петербург, Россия                  |
| Проектная модель Большого Кремлевского дворца (совместно с М. Ф. Казаковым)      | 1767–1773 | Москва, Россия                           |
| Городская усадьба Л. И. Долгова на 1-й Мещанской улице                           | 1770-е    | Москва, Россия                           |
| Дом И. И. Прозоровского на Большой Полянке (не сохр.)                            | 1770-е    | Москва, Россия                           |
| Дом на Новой Басманной улице (перестроен)  | 1770-е    | Москва, Россия                           |
| Старый арсенал в Санкт-Петербурге (не сохр.)                                     | 1770-е    | Россия                                   |
| Дача Безбородко  | 1773–1777 | Санкт-Петербург, Россия                  |
| Усадьба И. С. Гендрикова на ул. Садовой-Спасской (впоследствии Спасские казармы) | 1775      | Москва, Россия                           |
| Дворцовый комплекс в Царицыно  | 1775–1785 | Москва, Россия                           |
| Усадьба генерал-губернатора Москвы М. М. Измайлова «Быково»                      | 1780-е    | Московская область, Россия               |
| Усадьба подполковника М. Р. Хлебникова (совместно с М. Ф. Казаковым)             | 1780–1782 | Москва, Россия                           |
| Дом И. И. Юшкова   | 1780–1790 | Москва, Россия                           |
| Церковь Владимирской иконы Божией Матери   | 1782–1798 | Село Быково, Московская область, Россия  |
| Церковь в честь иконы «Всех скорбящих Радость»                                   | 1783–1791 | Москва, Россия                           |
| Усадьба Тутолмина–Ярошенко (совместно с М. Ф. Казаковым)                         | 1788–1801 | Москва, Россия                           |
| Дом Пашкова  | 1784–1786 | Москва, Россия                           |
| Михайловский (Инженерный) замок  | 1784–1796 | Санкт-Петербург, Россия                  |
| Церковь Владимирской иконы Божией Матери   | 1789–1797 | Село Баловнево, Липецкая область, Россия |
| Церковь иконы Божией Матери «Знамение»   | 1794      | Село Вешаловка, Липецкая область, Россия |
| Два павильона кордегардии Михайловского (Инженерного) замка                      | 1798–1800 | Санкт-Петербург, Россия                  |

# Содержание

|   |    |
|---|----|
| Жизнь и творчество . . . . .            | 3  |
| Дворцовый комплекс в Царицыно . . . . . | 33 |
| Пашков дом . . . . .                    | 49 |
| Михайловский замок . . . . .            | 61 |
| Основные этапы творчества . . . . .     | 70 |

Издательство «Директ-Медиа»  
по заказу  
АО «Издательский дом  
"Комсомольская правда"»

ИЗДАТЕЛЬСТВО «ДИРЕКТ-МЕДИА»  
Главный редактор *А. Барагмян*  
Руководитель проекта *А. Войнова*  
Ответственные редакторы *С. Ананьева, З. Гридина*  
Фоторедактор *М. Гордеева*  
Верстка *С. Туркиной*  
Корректор *Г. Барышева*

Автор текста *С. Яковлева*  
Фото на обложке *Маргариты Фединой*

— Адрес издательства —  
117342, Москва, ул. Обручева, д. 34/63, стр. 1  
e-mail: editor@directmedia.ru  
www.directmedia.ru

Том 39  
«**Баженов**»



© Издательство «Директ-Медиа», 2016  
© АО «Издательский дом "Комсомольская правда"», 2016

— Издатель —  
АО «Издательский дом "Комсомольская правда"»  
125993 г. Москва, ул. Старый Петровско-Разумовский  
проезд, 1/23, e-mail: kollekt@kp.ru  
www.kp.ru

Отпечатано в типографии PNB Print, Латвия  
www.pnbprint.eu

Подписано в печать 15.04.2016  
Формат 70×100/8. Печать офсетная  
Бумага мелованная. Усл. печ. л. 11,61  
Заказ № 111363

2016 год

© При подготовке издания использовались фотоматериалы  
М. Фединой, А. Яковлева, а также фотобанка Vostok Photo