

Тойо Ито

(род. 1941)

Комсомольская правда
Директ-Медиа
Москва 2015



ЖИЗНЬ И ТВОРЧЕСТВО



Тойо Ито

Тойо Ито говорит:
«Японской культуре
свойственна
приверженность
минимализму. Чистота
линий, чистота
пространства. Но тут
есть и опасность. Можно
очистить и сделать все
прозрачным до такой
степени, что из этих
стен захочется убрать
человека, чтобы было еще
чище и прозрачнее»

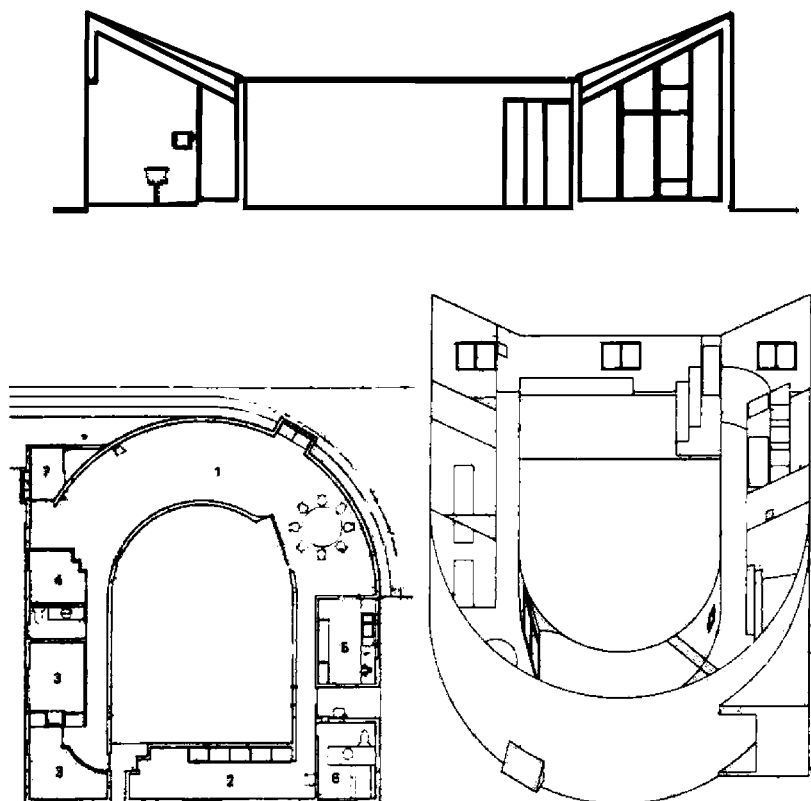
Тойо Ито входит в первую десятку современных зодчих с мировым именем. Всеобщую известность он получил благодаря новаторским взглядам при работе с архитектурной формой и новейшими технологиями строительства. Для этого нужна определенная смелость. Подход к архитектуре у мастера состоит в отказе от традиционного консерватизма, экспериментах с различными структурами и текстурой, стремлением создать собственные неповторимые интерпретации.

Тойо Ито стал уже шестым японским архитектором, получившим самую престижную в профессии Притцкеровскую премию. «Более 40 лет он создавал библиотеки, дома, парки, театры, магазины, каждый раз стремясь расширить возможности архитектуры», — сказал председатель жюри Притцкеровской награды сэр Питер Палумбо. Действительно, в своих творениях архитектор удивительным образом соединяет физический и виртуальный миры, выполняя проекты отелей, башен, музеев и павильонов в крупнейших мировых столицах.

Тойо Ито родился 1 июня 1941 года в Сеуле. Тогда Корея входила в состав Японской империи. Отец Ито



Дом «White U» в Токио. Фрагменты интерьера



Дом «White U». Чертежи: план, фасад, аксонометрия



Дом «White U»

был предпринимателем, а кроме того, он интересовался ранней керамикой эпохи корейской династии Ли и картинами в традиционном японском стиле, о которых знал почти все. В 1943 году Ито с матерью и двумя старшими сестрами вернулся на историческую родину в Японию. Отец смог присоединиться к ним лишь два года спустя, после окончания Второй мировой войны. Семья будущего архитектора стала жить на малой родине отца — в Симосаве, префектура Нагано. В 1953 году, когда Ито было 12 лет, его родитель умер. Мать и дети были вынуждены пойти работать на фабрику по производству мисо (соевой пасты — традиционной основы многих японских блюд).

Как впоследствии признавался Тойо Ито, в подростковом возрасте он не питал никакого интереса к архитектуре. Его отец был фанатом игры в бейсбол и привил любовь к спорту сыну, поэтому мальчик еще с детства связывал будущую жизнь исключительно с бейсболом. Когда Тойо подрос, он смог здраво рассудить, что карьера бейсболиста для японца почти невозможна. В этой области ему не дотянуться до лучших, другое дело архитектура, в которой Япония прочно заняла лидирующие позиции, обойдя в 1960-е годы и европейцев, и американцев.



Дом «White U». Фрагмент интерьера



Башня ветров в Йокогаме



Башня ветров ночью

Впоследствии признанный мастер будет вспоминать, что в детстве испытал еще и влияние деда, работавшего дилером по распространению строительных пиломатериалов, а отец Ито, кстати, в свободное время любил рисовать схемы домов для друзей. Кроме того, когда мальчик еще учился в школе, его мать заказала проект их дома в Токио японскому архитектору-модернисту Ёсинобу Асихара, только что вернувшемуся в Японию из США, где он работал в мастерской Марселя Бройера. Это событие произвело сильное впечатление на юного Тойо Ито, оставив в памяти ореол таинственности и величия, окружающий профессию архитектора.

Только после того, как Ито поступил в Токийский университет, архитектура стала для него главным интересом. Юноше посчастливилось слушать лекции знаменитого Кэндзо Тангэ. Молодой студент увлекся идеями наставника. В качестве выпускной бакалаврской работы он представил проект реконструкции парка «Уэно» в Токио. Талантливый проект, показавший глубокое знание молодого архитектора национальных традиций и истории, был удостоен главного приза Токийского университета. В 1965 году, после окончания университета, Тойо Ито устроился работать в фирму одного из основателей метаболизма в архитектуре, Киёнори Кикутакаэ.



Яйцо ветров в Йокогаме

Набравшись опыта и получив хорошую практику, во время работы у маэстро, в 1971 году Тойо Ито открыл собственную архитектурную мастерскую, назвав ее Urbot, то есть Urban Robot (дословно — «Городской робот»), подразумевая, что этот робот будет создавать будущее японских городов. Необычное амбициозное название приходилось часто обосновывать. По словам самого Ито, чем больше он объяснял грандиозную идею, тем меньше сам в нее верил. Разочарование в метаболизме и его великой миссии в архитектуре пришло быстро. Вскоре собственную мастерскую Ито переименовал в Toyo Ito & Associates, Architects. В начале своей карьеры Ито получал исключительно маленькие частные заказы. Работая над ними, архитектор старался, чтобы в проектах было как можно меньше традиционализма. Он нигде не повторялся, ведя творческий поиск в различных направлениях. Часто используя в своих проектах элементы минимализма, Тойо Ито прославился именно благодаря своей безграничной креативности.

Большинство ранних работ архитектора — это небольшие жилые дома, выполненные для знакомых и родственников. Первым осуществленным проектом стал созданный в 1971 году дом в пригороде Токио.

Тойо Ито считает:
«Природа меняется
ежечасно, а архитектура
стремится застыть
на века. Одно и то же
решение воспроизводится
повсюду. Железо, бетон,
прямоугольный каркас
сделали все города
похожими друг на друга»



В горизонтальном цилиндре расположено музейное хранилище

Дорожка к музею проложена так, чтобы посетитель сначала обогнул здание, рассмотрев его архитектуру, а потом уже смог войти внутрь

В музее четыре этажа, два из которых расположены под землей — из-за строгих ограничений по высоте, действующих в парковой зоне

Здание выполнено из железобетона со стальными перекрытиями

Городской музей Яцусиро

Плавные изогнутые линии музея иллюстрируют нелюбовь архитектора к прямым углам

Контуры здания прекрасно гармонируют с холмистым рельефом местности

В нескольких залах — сплошное остекление

Территория музейного комплекса — 8223 м², из них под застройку занято 1433 м²





Городской музей Яцусиро. Лифтовая зона



Городской музей Яцусиро. Фрагмент интерьера

Названный Алюминиевым, дом представлял собой структуру из деревянной рамы, обшитую сверху алюминиевыми листами. Нечто вроде огромного оригами. Двухэтажный частный дом имел площадь 58 м², то есть своими размерами не превосходил небольшую квартиру, но отличался замечательно организованным пространством.

В 1976 году Ито спроектировал дом для своей сестры, которая незадолго до этого потеряла мужа. Дом был назван «White U» (*англ. white* — белый) и сразу вызвал большой резонанс среди профессионалов и всплеск интереса к творчеству молодого архитектора. Сестра Ито хотела быть ближе к природе, поэтому дом одноэтажный. Это было белое здание с двумя спальнями по концам длинного коридора, завернутого вокруг внутреннего двора. Коридоры — без окон, чтобы движение к комнатам воспринималось как движение к свету. Дом снесен в 1997 году. Как объясняет Ито, в большинстве проектов 1970–1980-х годов он пытался через минималистичные приемы стереть общепринятое представление об архитектуре, внося в нее легкость, наполнив ее воздухом и ветром.

В 1980-х годах Тойо Ито помимо частных домов начал строить и общественные здания. Два громких



Купол Одатэ в Аките

проекта архитектора — Башня ветров и Яйцо ветров в Йокогаме — стали своеобразными городскими ориентирами, в темное время суток превращаясь в огромные интерактивные экраны. Цилиндрическая Башня ветров, высотой 21 метр, обеспечивает вентиляцию крупного подземного торгового центра. Ее сердцевина облицована перфорированными алюминиевыми панелями. Их отражающая способность позволила постройке оптимально вписаться в окружающую среду и вести «диалог» с городом. Главная новация проекта заключалась в способности Башни ветров переводить звук и ветер в свет. В поверхность фасада Башни ветров вмонтировано 1300 электрических лампочек и 12 неоновых колец, которые поочередно зажигаются, меняют цвет и интенсивность свечения в зависимости от силы ветра и уровня шума.

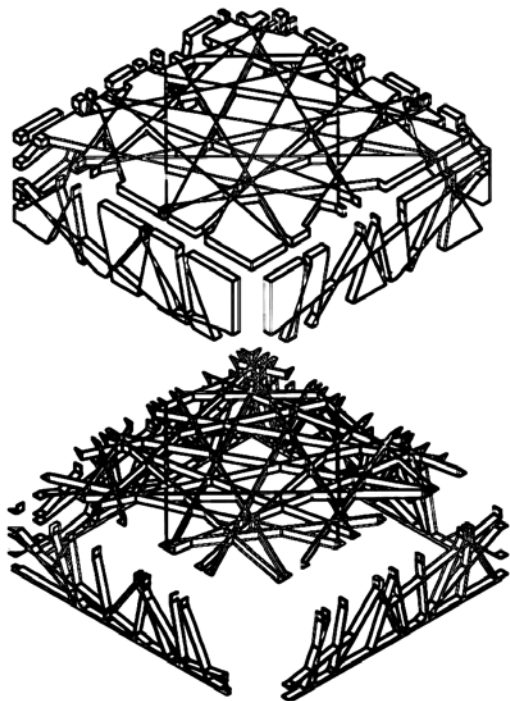
Особую роль в творчестве архитектора играют музейные и выставочные пространства. Тойо Ито каждый раз блестяще справлялся с поставленной задачей даже в объективно непростых исходных условиях. При создании городского музея Яцусиро необходимо было заложить в проект масштабные выставочные площади. В этом и заключалась основная сложность, так как участок для строительства находился в парковой зоне, где



Купол Одатэ. Интерьер



Павильон для галереи Серпентайн. Лондон, Великобритания



Павильон для галереи Серпентайн. Аксонометрия опорных частей

действовали строгие ограничения по высоте и объему новых зданий. Тойо Ито решил проблему, расположив основные помещения под искусственным холмом. На поверхности же осталась только входная группа с вестибюлем, кафе и лекционными залами. Для того чтобы зрительно уменьшить объем здания, архитектор накрыл комплекс рядом тонких сводчатых оболочек, выполненных из листов металла и создающих впечатление невесомости постройки. Музейное хранилище спроектировано в форме горизонтального цилиндра, венчающего собой все сооружение. Работая на контрасте с легкими кровлями, хранилище стало центром комплекса, собрав всю композицию воедино.

Еще одной профессиональной удачей Тойо Ито стал павильон галереи Серпентайн. Легендарная лондонская арт-галерея Серпентайн каждый год приглашает звезд мировой величины для создания нового павильона. Согласно намеченной руководством программе неподалеку от основного здания галереи каждое лето должен появляться очередной выставочный павильон. Так, в разные годы свои павильоны возвели Заха Хадид, Даниэль Либескинд, Оскар Нимейер, Алваро Сиза, Рем Колхас и другие знаменитости. В 2002 году руководство галереи пригласило Тойо Ито. По правилам, на разра-



Павильон для галереи Серпентайн. Интерьер

ботку проекта дается всего полгода, павильон открывается в начале лета и по окончании сезона разбирается.

Идея летнего павильона галереи Серпентайн Тойо Ито достаточно проста. Архитектор взял за основу белый параллелепипед и «наложил» на него большое количество пересекающихся линий. Так образовались многочисленные треугольные и трапециевидные фигуры, часть которых была превращена мастером в световые проемы в духе оп-арта, придававшие конструкции ощущение легкости и воздушности. Геометрическая перфорация создана как на стенах, так и на крыше павильона. Японские традиции и фантастические идеи Тойо Ито в полной мере воплотились в этом проекте. Белоснежный павильон притягивал к себе посетителей необычностью внешнего вида и изысканной эстетикой, в то же время напоминая о традиционном японском искусстве оригами. Днем павильон выполнял функции кафе, а ночью был местом для лекций, дискуссий и поэтических встреч.

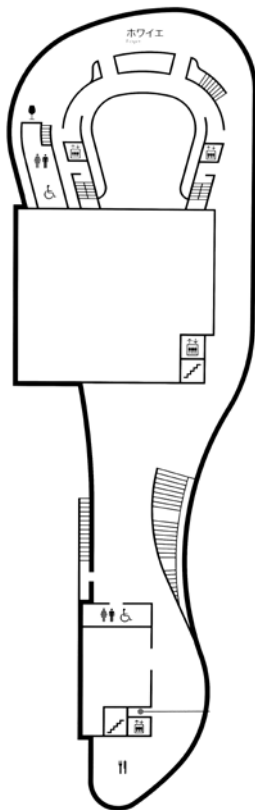
В 2000-х годах Тойо Ито стал одним из самых известных архитекторов Японии. Проекты, за которые он берется, становятся все масштабнее, а стили постоянно меняются. Одним из показательных примеров работы мастера этого периода можно назвать Центр



Павильон для галереи Серпентайн. Фрагмент крыши



Центр исполнительского искусства в Мацумото. Вид сверху



Центр исполнительского искусства.
План второго этажа

исполнительского искусства в Мацумото, построенный в 2004 году в префектуре Нагано. Проект, предложенный бюро Тойо Ито, выиграл конкурс, в котором участвовало еще 10 студий. Центр исполнительского искусства представляет собой девять уровней, два из которых расположены под землей. Особенности этого здания заключаются в его вытянутой форме, заданной участком земли, и в необычной системе освещения. Изначально фасады центра планировалось сделать стеклянными, но архитектор обратил внимание на непривлекательность окружающего ландшафта, несоответствие его высоким требованиям японской эстетики. Тогда окна во всю стену были заменены на отверстия разных размеров, которые как будто случайным образом разбросаны по фасаду здания. Через необычные окошки днем внутрь проникает солнечный свет, а ночью они становятся главным элементом декорации фасада.

Архитектура Тойо Ито не признает прямых углов и строгих геометрических форм. Им мастер противопоставляет криволинейность и обтекаемость своих построек. Еще одним значительным творением Ито, созданным в 2000-е годы, стало здание муниципального крематория «Meiso no Mori» в японском городе



Центр исполнительского искусства

Какамигахара. Название белоснежной постройки из бетона и стекла переводится как «Лес медитаций», она находится на берегу небольшого озера. Крематорий призван пробуждать чувства покоя и умиротворенности. Новый «Meiso no Mōji» заменил ветхий крематорий, украсив при этом прилегающее кладбище. Вдохновленный видом плавно плывущих облаков, Ито, при создании проекта, решил свести к минимуму ощущение материальности постройки. Свободно изогнутая бетонная раковина, покрывающая здание, парит над землей. Форма крыши была рассчитана согласно алгоритму, задающему оптимальное структурное решение. Ито уподобляет этот структурный анализ эволюции растений. Здесь, как и в природе, невероятно сложный процесс эволюционных циклов приводит к удивительно простым результатам. Полог оригинального покрытия взмывает вверх и опускается, словно повторяя очертания холмов, у подножия которых он расположен. Удивительный эффект крематорий производит зимой, когда все покрыто снегом и рельефное белое покрытие здания отражается в гладкой поверхности озера так же, как и белоснежные завершения окружающих холмов. Постройка словно растворяется в зимнем пейзаже, деликатно выполняя свои функции.



Центр исполнительского искусства.
Вид с озелененной крыши



Центр исполнительского искусства. Выставочные залы



Центр исполнительского искусства. Фрагмент интерьера

В здании четыре структурных ядра, 12 тонких конических колонн с встроенными водопадами расположены под крышей будто в случайном порядке. Гладкие колонны рассеивают мягкое сияние, навес защищает сплошное остекление комнаты для панихид, которая идет от главного блока вдоль озера. Функциональное и церемониальное помещения в виде сплошных кубов находятся между центральной частью и колоннами. В интерьере волнистый подвесной потолок мягко подсвечен. Архитектура стремится оттеснить трагедию смерти на второй план, художественная асимметрия служит для привлечения природного начала, что должно создавать успокоение, столь необходимое в подобных местах.

Одной из самых знаменитых построек архитектора справедливо признана библиотека Токийского университета искусств Тама. Она появилась в результате эксперимента с формой, разнообразными материалами и методами компьютерного моделирования, который, по мнению многих критиков, стал настоящей творческой удачей мастера. В проекте библиотеки Тойо Ито обратился к античной архитектуре, создавая для студентов свой храм знаний. Здание, собранное из воздушных арок, очень напоминает постройки римской импе-



Магазин TOD's в Токио. Интерьер

рии, рождая в студентах чувство величия и гордости в стремлении получить новые знания.

Перед проектированием библиотеки архитектор изучил предложенные условия и поставил перед собой ряд дополнительных задач. Например, выяснилось, что университетское кафе было тогда единственным местом, которое использовалось всеми студентами и преподавателями всех курсов и дисциплин. Другого такого места во всем университете не было. Поэтому первым желанием архитектора стало создать общественное пространство, подчеркнув его открытость для всех.

При разработке проекта библиотеки Ито решил уделить больше внимания структуре здания и отдельным его деталям. В основе постройки — простой, слегка суженный с двух сторон четырехугольник с необычной системой арок внутри. Их форма способствует эффективному распределению нагрузки, выступая своеобразной диафрагмой жесткости здания. Тойо Ито отказался от легких, традиционных для Японии материалов, таких как дерево и бумага, считая, что замена их на бетон и металл не лишит библиотеку изящества. Более того, многослойная конструкция из крепкого каркаса и монолитного железобетона составит основу сейсмостойкости сооружения.



Магазин TOD's



Крематорий «Лес медитаций» в Какамигахаре



Крематорий «Лес медитаций». Интерьер

Благодаря огромным оконным пролетам на фасадах создается ощущение, что библиотека парит в воздухе, а взор свободно проникает сквозь все здание, органично дополняющее пейзаж парка. При выборе места расположения постройки архитектор руководствовался нехитрым желанием привлечь как можно большее число студентов в читальные залы, поэтому новая библиотека появилась на площадке между автобусной остановкой и входом в университет. Первый этаж включает в себя кафе, помещения для студентов и временный театр. На втором — все необходимое для интеллектуальной деятельности: информационные панели, удобные изогнутые столы, компьютерная и копировальная техника.

Аскетичные интерьеры библиотеки лишены какого бы то ни было орнамента, даже количество мебели в залах сведено к минимуму. В результате полупустые залы выглядят еще более масштабными. Из-за высоких сводчатых потолков интерьер университетской библиотеки напоминает скорее средневековые европейские соборы, что, видимо, должно помочь устанавливать благоговейную тишину как главное условие плодотворной учебы. Ассоциации с храмовым интерьером продолжаются благодаря пространственному разнообразию,



Виво-сити в Сингапуре

которое раскрывается при прохождении через различные по ширине и высоте арки. Они выполнены из стальных пластин, покрытых бетоном. В плане эти арки расположены вдоль изогнутых линий, пересекающихся в нескольких точках. С помощью этих пересечений удалось сохранить стройные опоры, которые надежно поддерживают тяжелые своды. Пролеты арок варьируются от 1,8 до 16 метров.

Ключевым элементом постройки стала широкая открытая галерея на первом этаже, которая, казалось бы, должна выполнять исключительно утилитарную функцию магистрали для людей, идущих в университет и не имеющих намерения заглянуть в залы библиотеки. Однако прозрачность и открытость сооружения, доступность интерьера даже случайному взгляду, затягивает посетителей внутрь здания, приглашая пройти по удивительному пространству, настолько грамотно организованному, что студенты предпочитают проводить там свое свободное время.

Благодаря тому, что дочь великого архитектора работает редактором журнала «Vogue Nippon», Тойо Ито стал хорошо ориентироваться в индустрии моды и даже создал несколько громких построек для крупнейших модных домов. В 2004 году Ито спроектировал здание



Виво-сити. Интерьер



Библиотека Университета искусств Тама в Токио



Библиотека Университета искусств Тама. Фрагмент

магазина TOD'S, итальянской компании, специализирующейся на обуви и аксессуарах. Здание расположилось в престижном гламурном районе Омотэсандо в Токио. Вдохновением для создания художественного образа снова послужили деревья. Геометрические переплетения на фасаде здания ассоциируются с ветвями дерева. Тойо Ито уверен, что деревья являются естественными объектами, устойчивыми сами по себе, и их форма отражает структурную рациональность. С точки зрения устойчивости здания сетка перекрывающихся силуэтов деревьев также представляет собой рациональную схему распределения усилий. В пользу сравнения с деревом говорит и тот факт, что чем выше мы поднимаемся вверх, тем многочисленнее и тоньше становятся стальные ветви и тем больше становится отверстий для оконных проемов. По словам Ито, он намеревался создать здание, которое через свою архитектурную новизну выражало бы и живое присутствие модного бренда, и строгость городского пейзажа, противостоящего течению времени.

Тойо Ито активно проектирует в Азии, Европе, Северной и Южной Америке. Его архитектурные произведения за пределами Японии также преобразовывают пространство во всех трех измерениях. В таких про-



ектах, как здание Оперы в Тайчжуне, Художественный музей Беркли, архитектор снова показывает свое пристрастие к плавным изгибам, нивелированию острых углов, которые словно растворяются в причудливо перетекающем пространстве.

11 марта 2011 года в Японии произошла страшная катастрофа, лишившая крова десятки тысяч человек. Она побудила многих японских архитекторов к созданию быстровозводимого жилья и общественных центров, где могли бы укрыться пострадавшие после землетрясения и цунами. Тойо Ито одним из первых откликнулся на трагедию людей, оказавшихся в зоне стихийного бедствия, разработав «Дом-для-всех» — место, где лишившиеся своих жилищ люди получили бы передышку, могли пообщаться, поддержать друг друга, то есть вместе переживали бы последствия катастрофы и начинали устраивать свою жизнь заново.

При проектировании «Дома-для-всех» Тойо Ито поставил под сомнение основополагающие принципы современной архитектуры. Он говорил, что в нынешнюю эпоху архитектура оценивается, прежде всего, степенью оригинальности. Это происходит в ущерб ее основополагающим функциям. Как результат мы получили то, что отправные точки при проектировании были



Библиотека Университета искусств Тама. Интерьеры



Отель «Suites Avenue» в Барселоне



«Дом-для-всех» в Аките

забыты. Редкий случай, когда современный архитектор задумывается над вопросами «Почему это здание строится?», «Для кого оно строится?». Зоны бедствия, где все разрушено, по мнению Тойо Ито, позволяют нам по-новому взглянуть на миссию архитектуры, с самого начала определить, что из себя представляет архитектура в реальности.

Тойо Ито попытался посмотреть на проблему с точки зрения жертв стихии и решил, что можно спроектировать небольшие деревянные общественные здания и поставить их по углам временных поселений. Он начал кампанию, чтобы воплотить идею в жизнь. В процессе создания проекта «Дома-для-всех» его обсуждали действительно все — жители временных поселений, проектировщики, строители и студенты-волонтеры, представители власти. А средства на его реализацию поступали со всего света. В результате первый такой дом появился осенью 2011 года в Сэндае. Его строительство продолжалось всего месяц. «Архитектор в данном случае — один из тех, кто может создать такие пространства, которые при скудных возможностях будут немного более гуманными, помогут сделать существование людей немного более эстетичным, немного более удобным», — считает Тойо Ито.

В 2012 году «Дом-для-всех» был представлен архитектурной общественности на XIII Венецианской биеннале архитектуры и получил мировое признание, став лучшим национальным павильоном на выставке. Павильон Японии, «Дом-для-всех», был не только данью памяти погибшим людям и разрушенным городам, но и попыткой осмысления роли современной архитектуры.

Тойо Ито удостоился множества международных наград, среди которых Императорская премия в честь принца Тикамацу в категории «Архитектура»; Королевская золотая медаль Королевского института британских архитекторов; «Золотой Лев» XIII Международной выставки Венецианской архитектурной биеннале.

Несмотря на свой почтенный возраст, 74-летний Тойо Ито преподает во многих университетах, передавая опыт молодым и талантливым архитекторам.

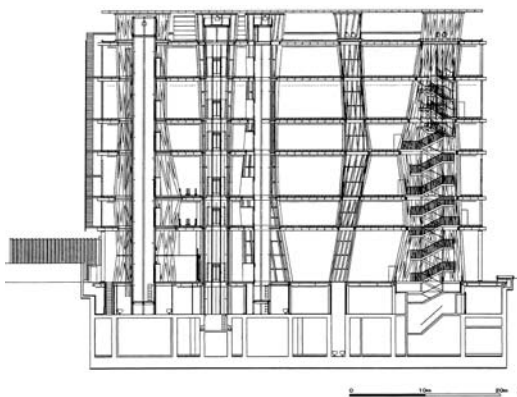
Привлекая внимание широкой публики и коллег по профессиональному цеху благодаря новым образам создаваемых построек, Тойо Ито находится в постоянном поиске новых форм архитектурного самовыражения. Сам он заявляет, что не хочет «формировать собственный стиль, а для поиска вдохновения нужно лишь взглянуть в себя и обрести там свою примитивную суть, ее жизненную энергию и дух».



Медиатека в Сэндае



Макет



Чертеж фасада

Большинство проектов Тойо Ито посвятил людям, живущим в мегаполисе. Для реализации своих идей он активно использовал все современные достижения технического прогресса, создавая удобные жилые дома для горожан. Несколько десятилетий он занимался только проектами частных домов, пока к нему не пришла всемирная известность после открытия в 2001 году Медиатеки в Сэндае.

Региональный центр Сэндай расположен в 300 километрах к северу от Токио. Город был полностью разрушен во время Второй мировой войны и фактически отстроен заново. В 1995 году новый мэр решил, что служить символом богатого современного Сэндая должны не руины замка XVII века, а современный центр искусств. Миссия нового центра заключалась в устранении всех барьеров между обществом и знаниями, и Тойо Ито блестяще справился с этой задачей архитектурными средствами.

Конкурс на проектирование здания Медиатеки был огромный. Работа Тойо Ито должна была стать лучшей среди работ 235 других участников. Жюри громкого конкурса возглавил знаменитый Арата Исодзаки, высоко оценивший предложенное Ито креативное решение. Проект архитектурной мастерской Тойо Ито превзошел



Главный фасад

конкурентов не только концептуальной проработкой идеи, но и технической составляющей проекта, предполагающей появление энергоэффективной медиапостройки. Перед архитекторами стояла задача возвести полифункциональный комплекс, который заменит собой традиционную библиотеку и будет включать еще визуальный медиациентр, картинную галерею, информационный центр для людей с дефектами зрения и слуха.

Работа над Медиатекой в Сэндае фактически подразумевала создание новой концепции архитектуры, продиктованной необходимостью идти в ногу со временем. Произведение Тойо Ито стало своеобразным памятником электронной эпохи, воротами в виртуальную реальность.

В конце XX века началась новая эра в архитектуре — дигитальная архитектура. Мастера первой величины чутко отреагировали на новые веяния электронной эпохи. К архитектуре стали предъявляться требования: она должна функционировать в неразрывной связи с информацией, быть медиаоболочкой.

Для Тойо Ито смелый эксперимент с проектом здания Медиатеки стал во многом ответом на вызов нового времени. Геометрия постройки очень проста: стеклянный куб, легкость и прозрачность конструкции



Вид сверху



Стены имеют двойное остекление

Основа постройки очень проста — стеклянный куб 50x50 м, высотой 36,5 м

На верхнем этаже расположены открывающиеся механизмы, которые обеспечивают летом воздушные потоки внутри двойной оболочки, что охлаждает здание

Большинство колонн изгибаются, меняя свои направление и диаметр от одного этажа к другому

Ночью стеклянной оболочки Медиатеки не видно, а 13 оригинальных колонн создают впечатление растущих сквозь здание деревьев

Зимой двойной фасад, благодаря изолированной воздушной прослойке, служит утеплителем

Через все этажи здания проходят 13 колонн, каждая из которых представляет собой пучок труб

Медиатека в Сэндаев

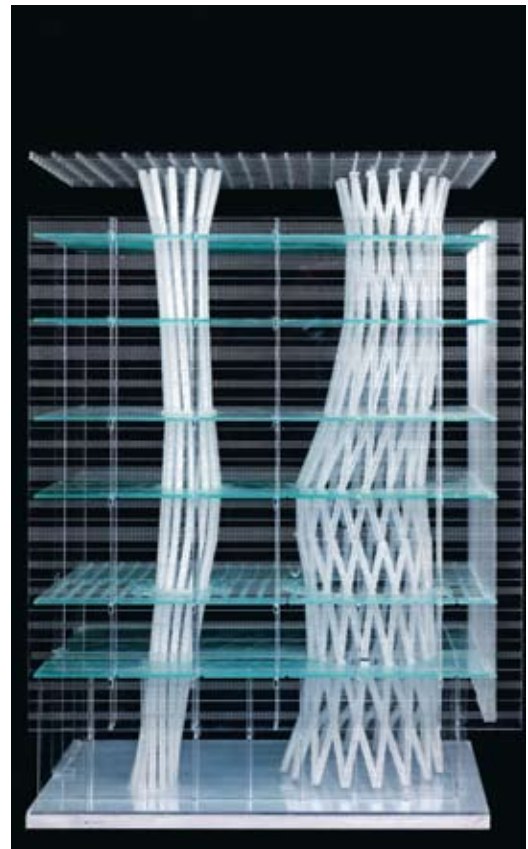


Здание Медиатеки ночью

которого достигается за счет оболочки из двойного остекления и отсутствия внутренних перегородок.

Здание возведено на участке 50×50 метров, имеет высоту 36,5 метра и состоит из семи этажей. Структуру объекта определяют три основных элемента: платформы, трубы и оболочки. Шесть квадратных панелей образуют этажи здания и являются главными площадками (платформами) комплекса, где с помощью диаграмм делается попытка выразить различные способы взаимодействия между людьми, которые могут варьироваться в зависимости от типа используемых ими медиа. Платформы нанизаны на 13 колонн, созданных объединенными между собой трубами. Прямых колонн только пять. Они одновременно являются и опорами, и шахтами лифтов. Четыре колонны расположены в углах здания и служат основным средством поддержки и фиксации. Остальные колонны изгибаются, меняя свое направление и диаметр от одного этажа к другому.

Оболочку сам архитектор называет кожей, ведь обращенный на главную улицу фасад дышит, как человеческая кожа. Летом открывающиеся механизмы, размещенные на самом верхнем и втором снизу подземном уровне, используются для генерации восходящего воздушного потока внутри двойной оболочки. Этот поток



Прорезающие этажи колонны. Компьютерная модель



Интерьер первого этажа



Фрагмент интерьера

охлаждает поверхность стены, снижая потребность в дополнительном кондиционировании воздуха. Воздух, поступающий по трубам, мягко и плавно распределяется по всем доступным этажам — с помощью специальных воздуховодов, проложенных в двухслойных полах и функционирующих как приточная вентиляция. Такая система вызывает ощущение уюта, противостоящего «гигантизму» площадок. Зимой механизмы закрыты, так что двойная оболочка служит хорошим утеплителем: благодаря изолированной воздушной прослойке снижается необходимость дополнительного обогрева помещений.

С наступлением темноты оболочка здания практически полностью «растворяется» в пространстве, обнажая шесть квадратных панелей-площадок и 13 вертикальных элементов, напоминающих растущие сквозь здание деревья. Деревья, причудливо изгибаясь, пересекают площадки, что делает конструкцию похожей на гигантскую инсталляцию. Оболочку из двойного остекления украшают ряды нанесенных на нее шашечек — «пикселей», придавая фасаду «компьютерный» вид. С помощью таких, казалось бы, простых элементов — площадок, труб и оболочки, Медиатека превратилась в пространство, в котором, по словам самого



В прямых колоннах — шахты лифтов

архитектора, «виртуальное и связанное с природой первичное тела интегрированы».

Архитектор называет строительство Медиатеки в Сэндае одним из самых ярких периодов в своей карьере. В атласе архитектуры «Phaidon» Тойо Ито поясняет замысел этого выдающегося произведения: «Медиатека отличается от обычных общественных зданий во многих отношениях. В здании, в котором общеопределяющими функциями являются библиотека и картинная галерея, администрация активно пытается стереть границы между различными программами, убрать жесткие барьеры между различными типами медиаматериалов и тем самым создает образ современного взаимоотношения культурных направлений. Эта открытость является прямым результатом простой структуры здания. Количество стен на каждом этаже было сведено к минимуму, позволяя любой из функций свободно распространяться по пространству всего этажа между стальных опор».

Каждая труба эффективно выполняет функцию световода. Естественный свет поступает в здание с помощью оптического механизма, светоприемника, который размещен на крыше, и перенаправляется вниз благодаря оптическим отражателям, расположенным внутри

Тойо Ито рассказывает:
«Я пришел к пониманию, что можно сделать архитектуру, которая будет давать людям опыт более свободного и интуитивного понимания пространства. Это было главным откровением»



На каждом этаже — эксклюзивная дизайнерская мебель



Интерьер

труб. Он распространяется на каждый этаж с помощью системы призм и линз. Искусственное освещение также создается в трубах. Дневной и искусственный свет смешивается, чтобы усилить яркость и уровень освещенности. Днем создается среда, в которой сосуществуют естественный и искусственный свет.

Медиатека объединяет всех последователей философии «образования в течение всей жизни». На первом этаже расположены кафе, книжный магазин и зал, в котором проводятся лекции, концерты, круглые столы. Стены первого этажа могут складываться в гармошку, чтобы внутреннее пространство в хорошую погоду стало частью улицы. Второй этаж отдан под детскую библиотеку, библиотеку мультимедиа и административную зону, которая отделена от остального пространства лишь криволинейным в плане подвижным занавесом из металлической сетки.

Третий и четвертый этажи — это городская библиотека и читальные залы. Здесь хранится около 400 000 книг и журналов по культуре и искусству. А пятый и шестой этажи — это выставочные зоны. Пространство на этих этажах организуют подвижные стены на колесиках, которые могут быть подогнаны индивидуально под каждую экспозицию. На седьмом этаже расположены



Одна из колонн изнутри

кинотеатр, конференц-залы и шесть монтажных студий, куда, предварительно записавшись, могут приходить все желающие и работать над собственными проектами: создавать и монтировать аудио- и видеоматериалы. В этих же студиях устраиваются воркшопы и семинары, а в зале кинотеатра проводятся лекции и показы.

Создание интерьеров было поручено известным дизайнерам: Кадзуйо Сэдзима, K. T. Architecture, Кариму Рашиду и Россу Лавгроуву. Для отдела информации и детской библиотеки на втором этаже Сэдзима создал монохромную композицию из белой плитки, хромированных коробов, черных стен, усеянных серебряными блестками, и серых пластиковых диванов, по форме напоминающую листья клевера. Эксклюзивная дизайнерская мебель Медиатеки — кресла, диваны, стулья имеют необычные формы, отличающиеся плавными, сглаживающими углы линиями.

Медиатека, по словам архитектора, создавалась как прозрачная оболочка для информации. Здание стало символом Сэндая и остается самым знаменитым воплощенным проектом Тойо Ито. Все шесть лет строительства Медиатеки за процессом наблюдал, без преувеличения, весь мир. Проект был, пожалуй, самым обсуждаемым не только среди профессионалов, но и



Лестничные марши



Интерьер



Завершение колонны

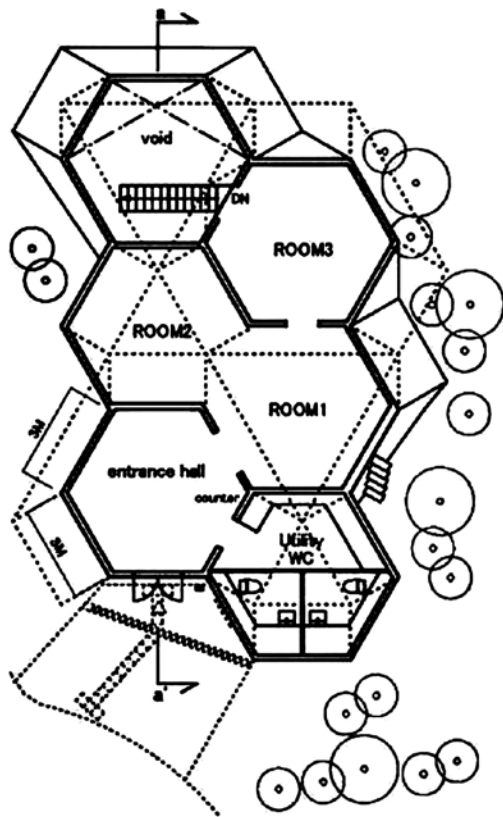
широкой публики. Все ждали его окончательной реализации, понимая, что это профессиональный ответ новой эпохе, который позволит всем желающим получить новое качество доступа к информации и ее обработке, а значит, обеспечит новое качество образования. Этот проект получил международное признание, был отмечен большим числом премий и наград и, безусловно, оказал огромное влияние на творчество молодых архитекторов по всему миру. По мнению многих критиков, здание Медиатеки в Сэндае стало настоящей сенсацией в архитектуре.



Музей архитектуры Тойо Ито



Музей архитектуры Тойо Ито. Стальная и Серебряная хижины



План Стальной хижины

В 2011 году по приглашению известного японского предпринимателя и коллекционера Ацуро Токоро Тойо Ито завершил работу над проектом Музея архитектуры своего имени. Новый комплекс появился на японском острове Омисима префектуры Эхимэ. Он стал первым музеем в Стране восходящего солнца, который посвящен творчеству одного архитектора.

Казалось бы, возведение музея, за которым закреплены и имя, и проект зодчего, должно рассматриваться как показатель нарциссической личности мастера. Но Музей архитектуры Тойо Ито — беспорное исключение из правила. Невозможно представить себе менее самовлюбленную или диктаторскую фигуру, чем Ито, по крайней мере, среди архитекторов первой величины. Как же такому скромному человеку, как Тойо Ито, пришло в голову ставить памятник самому себе? Все произошло во многом благодаря случайному стечению обстоятельств.

Прежде всего необходимо вспомнить историю острова Омисима, воспетую в древних японских эпохах. Она связана, прежде всего, с тем, что на острове размещалось пиратское логово. Жемчужиной Омисима с давних времен считается древний синтоистский храм Оямадзуми, который наравне со святилищами Исэ и



Стальная хижина

Идзумо считается одним из самых почитаемых мест в Японии. В древности храм Оямадзуми служил для пиратов местом поклонения и молитвы об успехах в их лихих набегах. В храмовом музее до сих пор хранится одна из богатейших в стране коллекций средневековых доспехов и оружия.

Через дорогу от синтоистской святыни в 1986 году был построен художественный музей Омисима, где собрана коллекция современного японского искусства. Решающую роль в открытии этого музея сыграл известный токийский галерист Кодзи Хасэгава. Он был пленен красотой острова и рекомендовал именно это место коллекционеру Ацуро Токоро для открытия нового музея, который и был построен в 2004 году. Ацуро Токоро за свою жизнь собрал значительную коллекцию современной скульптуры и после появления Музея Токоро стал мечтать о его расширении и наполнении музея новыми функциями. Другими словами, он грезил о культурном и образовательном центре, в котором, по его мнению, так нуждается современная молодежь Японии. Для разработки концепции и проекта нового здания музея был приглашен Тойо Ито.

Когда все трое зачинателей идеи строительства, Кодзи Хасэгава, Ацуро Токоро и Тойо Ито, стояли на

Тойо Ито говорит:
«Мы вернулись к идее архитектуры как месту, которое собирает людей»



Стальная и Серебряная хижины



Серебряная хижина. Интерьер

вершине скалы в юго-западной части Омисима, они, по словам самого архитектора, были поражены красотой и таинственной, почти мистической, силой этого места. Они смотрели, как множество лодок курсировало между небольшими островами, и решили, что лучшего места для расположения музея, чем мыс острова Омисима, им не найти. Однако, несмотря на неоспоримую красоту, участок был малопригоден для строительства. Рядом с синтоистским храмом сохранился реликтовый лес, деревья которого достигают возраста трех тысяч лет. Любому японцу станет страшно от мысли, что рядом развернется стройка. А если отступить от бесценного леса на безопасное для него расстояние, то рельеф становится таким холмистым, что даже небольшой плоский участок там найти совершенно невозможно. Но решено было строить, несмотря на самый сложный рельеф.

Под музейный комплекс была выделена площадь около 350 м², начался период активного обсуждения проекта. В одну из таких встреч Тойо Ито поделился с заказчиками и коллегами своей давней мечтой — открыть школу для обучения молодых архитекторов. Тогда, как он вспоминал впоследствии, и Кодзи Хасэгава, и Ацуро Токоро в один голос сказали: «Почему бы вам не построить ее здесь?»

Тойо Ито является приглашенным профессором в Токийском, Колумбийском, Калифорнийском университетах, в университетах Лос-Анджелеса, Северного Лондона, Киото, в Токийском университете искусств Тама

Башня музея представляет собой кубоктаэдр (фигура с 14 гранями)

Главная постройка музейного комплекса получила название Стальная хижина из-за покрытия стальными листами

Макет библиотеки Университета искусств Тама выполнен в масштабе 1:20

В саду рядом с музеем в рамках постоянной экспозиции выставлены макеты нескольких известных построек Тойо Ито

Постройка прекрасно вписана в сложный рельеф



Музей архитектуры Тойо Ито



Здание музея состоит из соединенных между собой сложных геометрических фигур

Один из выставочных залов имеет форму октаэдра (восьмигранника)

На крыше музея оборудована смотровая площадка с прекрасным видом на Внутреннее японское море



Один из павильонов Серебряной хижины

Тойо Ито утверждает:
«Архитектура — это такая “вещь”, которая переживает периоды всплеска в странах с хорошо себя чувствующей экономикой, что сейчас и наблюдается в Азии»

По идее Тойо Ито музейный комплекс состоит из двух построек, каждая из которых описывается как «хижина», что должно наталкивать на мысли об основных и первичных архитектурных темах. Стальная и Серебряная хижины задумывались как антиподы по форме и материалу, но, тем не менее, они должны дополнять друг друга. Придание постройкам дополнительных качеств — одна из любимых тем в творчестве Тойо Ито. В Стальной хижине разместились основные выставочные залы, главный вестибюль, лекторий и хранилище, а Серебряная хижина — это собственный дом Тойо Ито, перенесенный из Накано и точно воссозданный на новом месте. В нем также обустроены экспозиционные пространства, аудитории, кабинеты и даже небольшой кинозал.

Первоначально при создании проекта Стальной хижины архитектор хотел разработать форму, которая передавала бы сложный рельеф участка. Однако после многочисленных обсуждений он решил разработать геометрическую структуру, которая бы не зависела от ландшафта. Архитектор продумал четыре типа многогранных модулей со стандартной стороной три метра, которые могут свободно собираться и использоваться в разных комбинациях.



Интерьер зала Стальной хижины

В основе архитектурного облика Стальной хижины лежат геометрически правильные и неправильные фигуры: тетраэдр, октаэдр и кубооктаэдр. Главный объем состоит из четырех стальных многогранников, которые возвышаются над мысом острова как гимн кубизму. Внешний вид конструкции напоминает палубу корабля. Сходство с кораблем является намеренным, ведь первый экспонат музея был назван «достойным судном». В залах этого комплекса демонстрируются фотографии объектов, проектная документация, наброски и макеты зданий Тойо Ито. Архитектурные макеты, как творческие «острова» в море выставочного пространства, призваны вдохновлять зрителя.

Рядом с громоздкой и геометрически сложной Стальной хижинной выстроена Серебряная хижина, объединившая группу арочных павильонов. Они расположены на возвышенном месте, поэтому каждый из них можно рассматривать как удачную смотровую площадку с прекрасным видом на море и соседние острова, а также причудливо изрезанную береговую линию Омисима с редкими и экзотическими деревьями и кустарниками. Здесь размещены библиотека и мастерская Ито, практически полностью открытые взглядам посетителей. Эта постройка, после ее возведения в

Тойо Ито говорит:

« Я считаю, что архитектура должна преодолевать границу с природой. Их взаимодействие ведет, например, к экономии электроэнергии, то есть к большей экологичности жизни»



Интерьеры залов Стальной хижины

1984 году, получила премию Японского архитектурного института. Структура состоит из простых сборных единиц — арок разной высоты и диаметра, образованных ромбовидной сеткой, опирающейся на бетонные столбы. Созданная на контрасте со Стальной хижинной, структура Серебряной хижины легкая, воздушная и очень простая.

В этом здании три типа пространства: архив архитектора, собранный специально для посетителей, мастерская и зал для проведения лекций и семинаров. В выставочном пространстве, занятом архивом, можно рассмотреть архитектурные чертежи примерно 90 работ Тойо Ито. В лекционном зале проводятся образовательные программы, освещающие различные направления в современной архитектуре и, конечно, представляющие творчество Тойо Ито. Лекционный зал, кстати, — это открытое пространство, продуваемое морским бризом. Предполагается, что в отсутствие занятий он будет открыт для посетителей как место отдыха и любования панорамой Внутреннего моря.

За несколько десятилетий остров Омисима стал одним из самых интересных культурных центров Японии, объединив на своей территории древний синтоистский храм с музеем при нем, художественный музей Омисима, Музей Токоро, Музей каллиграфии, площадку современной скульптуры и комплекс Музея архитектуры Тойо Ито.

Оглядываясь назад и размышляя о главных трудностях и препятствиях, возникших в результате работы над музейным комплексом, знаменитый японский архитектор вспоминает не участок под строительство, где имелись такие перепады высоты, что невозможно было найти подходящую площадку под строительство, а время, когда Омисима вошел в состав города Имабари. Это произошло на стадии создания проекта и привело к серьезной заминке в полете творческой фантазии Тойо Ито. Дело в том, что Имабари — родной город великого Кэндзо Тангэ, непревзойденного мэтра японской архитектуры. И, как признавался впоследствии Ито, то, что он будет проектировать музей своего имени для родного города Тангэ, заставил его колебаться. На то, чтобы обрести мужество и продолжить работу, архитектору потребовалось значительное время.

Результатом стало появление на Омисима музея одного архитектора, построенного по его же проекту и сделавшего остров местом притяжения широкой публики и профессионалов не только из Японии, но и из многих других стран мира.



Главный стадион
Всемирных игр-2009



Главный стадион Всемирных игр-2009



«Хвост» стадиона

В июле 2009 года тайваньский город Гаосюн превратился в самую настоящую спортивную столицу планеты. С 16 по 26 июля здесь прошли Всемирные игры, соревнования, по своему размаху, масштабу и красочности вполне сравнимые с Олимпиадой. Всемирные игры — это международные состязания по 31 виду спорта, которые не входят в программу Олимпийских игр. Соответственно, и набор спортивных площадок, необходимых для нормального функционирования комплекса неолимпийских игр, должен соответствовать нестандартным требованиям. При строительстве стадиона для Всемирных игр необходимо предусмотреть поля для турниров по регби, корфбола, сумо, пляжного гандбола, игры в сквош, соревнований в парашютном спорте, перетягивания каната и т. д.

В последние годы крупнейшие державы и небольшие страны соревнуются между собой в создании выдающихся спортивных сооружений, приглашая для их возведения крупнейших архитекторов мира. Включился в эту гонку и Тайвань, прочно завоевав одну из лидирующих позиций в мире как страна, обладающая уникальным по величине, техническому оснащению и архитектурным достоинствам спортивным стадионом.



Главный стадион Всемирных игр-2009. Вид с запада

Главной ареной Всемирных игр 2009 года стал мультиспортивный стадион «World Games Stadium» («Всемирный игровой стадион»), построенный к началу соревнований в мае 2009 года по проекту Тойо Ито. Этот грандиозный проект обошелся тайваньскому городу в 150 миллионов долларов. В нем прошло открытие и большая часть спортивной программы Всемирных игр. Прославленный японский архитектор спроектировал один из самых больших в мире стадионов, вместимостью около 55 000 зрителей. Однако даже такая масштабная постройка не могла полностью удовлетворить все потребности в спортивных площадках для разных видов спорта. Для состязаний атлетов были предусмотрены еще 22 турнирные площадки города. По окончании Всемирных игр 2009 года Национальный стадион стал использоваться преимущественно для футбольных матчей сборной Тайваня.

Художественный образ, выбранный автором для столь знакового объекта, достаточно ярок и символичен. В плане стадион представляет собой разомкнутый круг, как будто питон извивается вокруг своей добычи. Обтекаемые линии постройки и переменная высота также вызывают ассоциации с живым существом. Вся поверхность крыши состоит из солнечных панелей, что делает



Фрагмент фасада



Сад с фонтаном у входной зоны

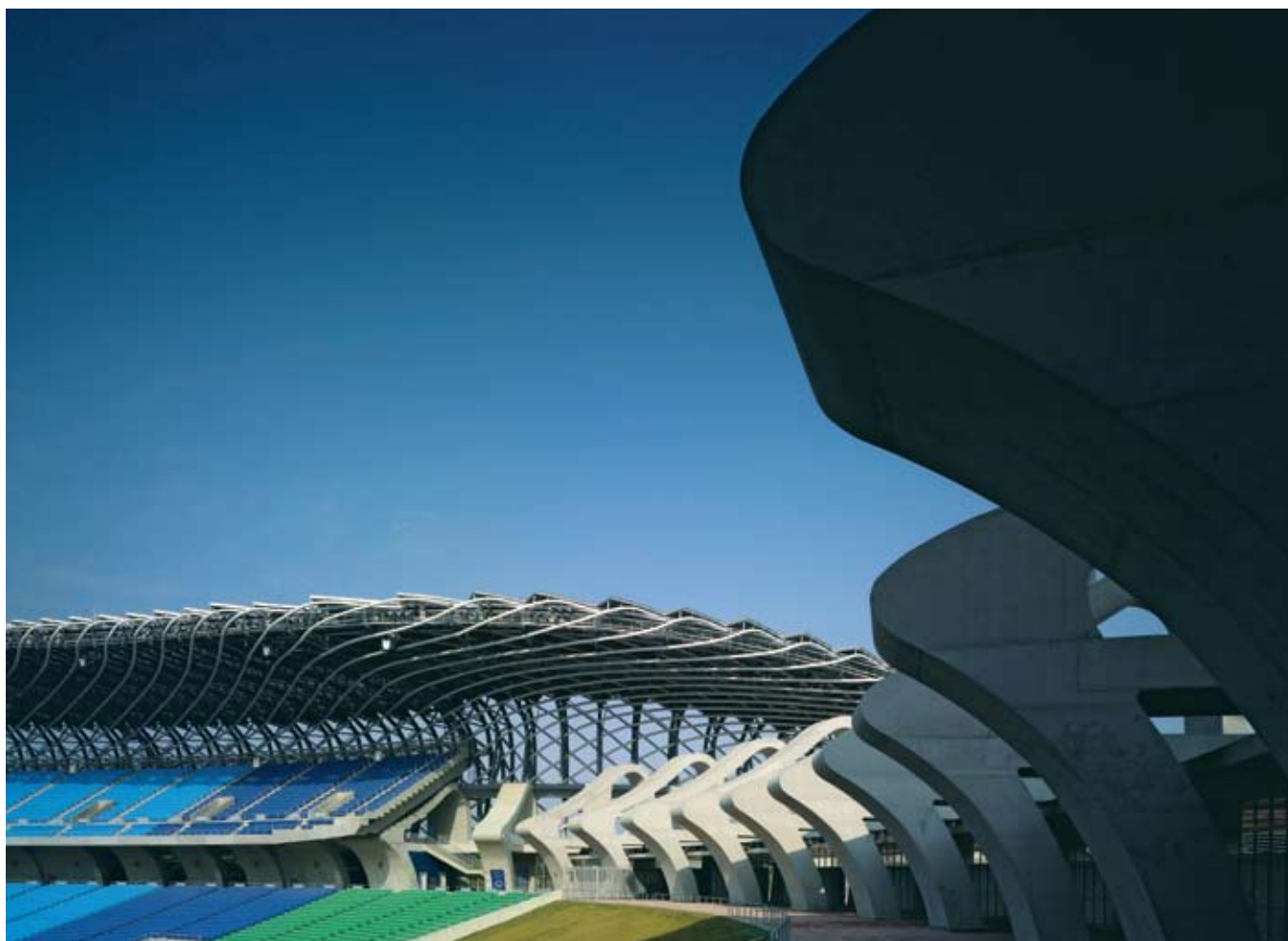
Тойо Ито утверждает:
«Наверное, иностранцу
интересно смотреть на
современные японские
города, но я считаю,
что то, что сейчас в
них происходит, — это
только хаос, путаница и
неразбериха»

ее чешуйчатой, похожей на дракона с металлической кожей. Действительно, знаменитый китайский символ прочно прижился и на Тайване и в представлении местных жителей приносит успех и удачу. Образ дракона, заложенный в футуристическом проекте спортивного комплекса, оказался настолько ярким, что за стадионом прочно закрепилось прозвище Хвост дракона.

Функционирование такого крупного объекта, как спортивный стадион, без использования энергоэффективных технологий в современном мире уже просто невозможно. Поэтому одной из главных особенностей Национального стадиона Гаосюна стала уникальная система, аккумулирующая энергию. По всей длине крыши стадиона расположены солнечные батареи. От них питается электричеством не только весь комплекс, но и здания прилегающих к нему районов. Все службы стадиона полностью работают на солнечной энергии. Перекрытия снабжены 8844 солнечными батареями общей площадью 14 155 м². Они вырабатывают 1,14 миллиона кВт/ч в год, и в дни, когда не проходят соревнования, стадион сможет обеспечивать близлежащий жилой район 80% необходимой ему электроэнергии.

При создании сложного покрытия стадиона нужно было учитывать, что панели с солнечными батареями должны служить не только для выработки электроэнергии, но также и обеспечивать прочность и надежность самой крыши. Для этого необходимо было придумать новые современные материалы. Кровельные материалы, разработанные в сочетании с солнечными панелями, прошли специальные испытания, целью которых было определить, какое воздействие на них могут оказать землетрясения и тайфуны. Компьютерное моделирование также помогло вычислить и спроектировать правильную ориентацию и положение крыши, чтобы защитить зрителей от тропического солнца Гаосюна.

Национальный стадион построен в полном соответствии с практикой фэншуй. Фэншуй, основа традиционной китайской системы эстетики и гармонии, учит, что форма объекта и его размещение должны быть хорошо продуманы для того, чтобы максимально использовать положительный поток универсальной энергии.



Трибуны стадиона

Вокруг стадиона создано комфортное общественное пространство

Разомкнутый круг в плане постройки был спроектирован для лучшей вентиляции воздуха внутри стадиона

Постройка расположена по оси север — юг со смещением на 15 градусов для оптимального естественного освещения внутри, а также уменьшения воздействия тропических ураганов

На крыше стадиона размещены 8844 солнечных батареи



Главный стадион Всемирных игр-2009

Вход на стадион
осуществляется через
«хвост» постройки

Техническое оснащение
крыши обеспечивает
сбор дождевой воды
для ее стерилизации
и дальнейшего
использования

Из-за солнечных панелей,
размещенных на крыше,
стадион похож на дракона
с металлическими
чешуйками

Стадион имеет скругленную
обтекаемую С-образную
форму





Вход на трибуны

Расположение спортивного стадиона в пространстве ориентировано по сторонам света север — юг с поворотом на 15 градусов. Точный расчет позволил получить во внутреннем пространстве оптимальное естественное освещение. Кроме того, одной из главных задач архитектора было обезопасить посетителей от частых тропических ураганов, несущих с собой разрушения, и создать комфортную среду внутри стадиона в любое время года. Решением стала не только скругленная, обтекаемая форма С-образного стадиона, но и его идеально выверенный поворот.

При проектировании стадиона архитектору пришлось делать значительные поправки на местный климат. Необходимо было учесть, что летом угрозу представляли юго-западные ветры, зимой — северо-западные. Компьютерное моделирование показало, что криволинейная конструкция стадиона может максимально увеличить эффект естественного охлаждения ветром, сделав его влияние совершенно безопасным. По этой причине стены стадиона разомкнуты, позволяя потокам воздуха проходить через созданный архитектурными средствами туннель, охлаждая воздух во время жаркого лета. Напротив главного входа на стадион поставлен масштабный фонтан в форме полумесяца, предусмотренный как преграда для сильного ветра, но в то же время привносящий естественную свежесть.

Применение ресурсосберегающих технологий в настоящее время также стало одним из критериев качества современной архитектуры. Все материалы, использованные при строительстве стадиона в Гаосюне, местного производства и были специально отобраны исходя из их качественных характеристик. При выборе материалов было соблюдено и обязательное условие — все они подлежат впоследствии стопроцентной переработке.

Уникальная крыша стадиона обеспечивает также сбор дождевой воды для ее последующего использования в обслуживании постройки. Техническое оснащение комплекса включает в себя специально созданную систему, благодаря которой собранная на крыше вода поступает в подземные резервуары, где стерилизуется и затем возвращается для использования.

Вокруг стадиона организовано удобное общественное пространство, предусмотрены зоны отдыха с водоемами и зелеными островками из пальм и декоративных растений, за которыми начинается парк. Для активного времяпрепровождения устроены велосипедные дорожки, проходящие вокруг стадиона.



Вид на разомкнутую часть кольца стадиона



Опорные конструкции стадиона



Стадион ночью



Детали конструкции

Знаменитый архитектор стремится расширить возможности архитектуры за счет ярких эмоциональных переживаний. В проекте Национального стадиона это проявляется особенно ярко. Представление Тойо Ито о гармонии в архитектуре предполагает создание такого пространства внутри постройки, чтобы у посетителя появилось чувство полного погружения в атмосферу и определенное отрешение от всего остального внешнего мира. Главный стадион для Всемирных игр в Гаосюне в полной мере соответствует авторской концепции. Для всех, кто заходит на территорию стадиона, внешний мир отодвигается на дальний план или перестает существовать вообще. Расположение постройки таково, что, находясь внутри, можно лишь видеть вершины гор вдалеке. Так, по замыслу архитектора, в посетителях должна рождаться мысль, что мир на стадионе — это в данный момент единственная существующая реальность. Подкрепляясь естественными чувствами болельщиков, такая уверенность, заранее просчитанная Ито, становится для них безусловной.

К Национальному стадиону ведет широкий проспект, по которому можно доехать на машине или общественным транспортом до бульвара перед центральной площадью спортивного комплекса. До главного входа необходимо еще пройти пешком. Главным ориентиром в огромном пространстве знаменитого стадиона, помогающим на пути следования ко входу, задуман «хвост» сооружения. Именно он направляет посетителей, а по пути их следования постепенно развивается пространство, физически и метафорически. Наконец открывается вид на огромную площадь с фонтаном, и посетители могут оценить все величие и красоту сооружения. В узкой части, «хвосте» постройки, размещены кассы по продаже билетов и точки питания. Отсюда покрытие уже идет под наклоном, постепенно спускаясь до самого поля.

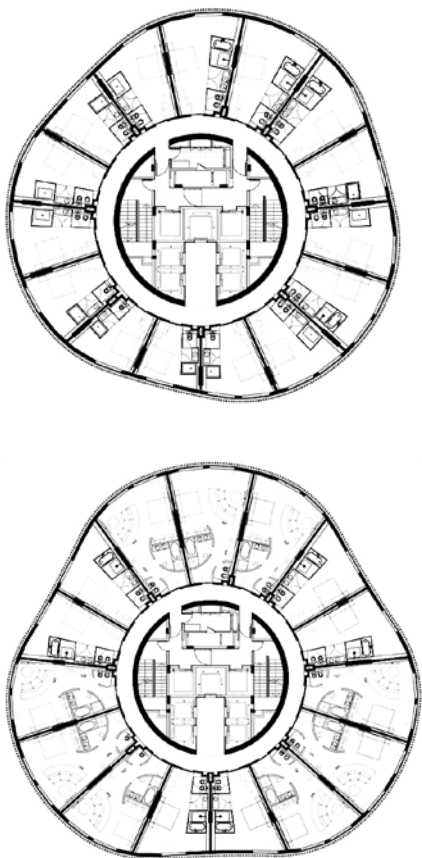
По первоначальному замыслу Тойо Ито в дни без соревнований огромное поле должно стать общедоступной прогулочной зоной. Подобные планы были продиктованы стремлением автора дать возможность любому желающему рассмотреть устройство и конструкции стадиона, который по праву считается одним из выдающихся достижений современной архитектуры.



Гостинично-офисный комплекс
«Порта Фира»



Гостинично-офисный комплекс. Компьютерная модель

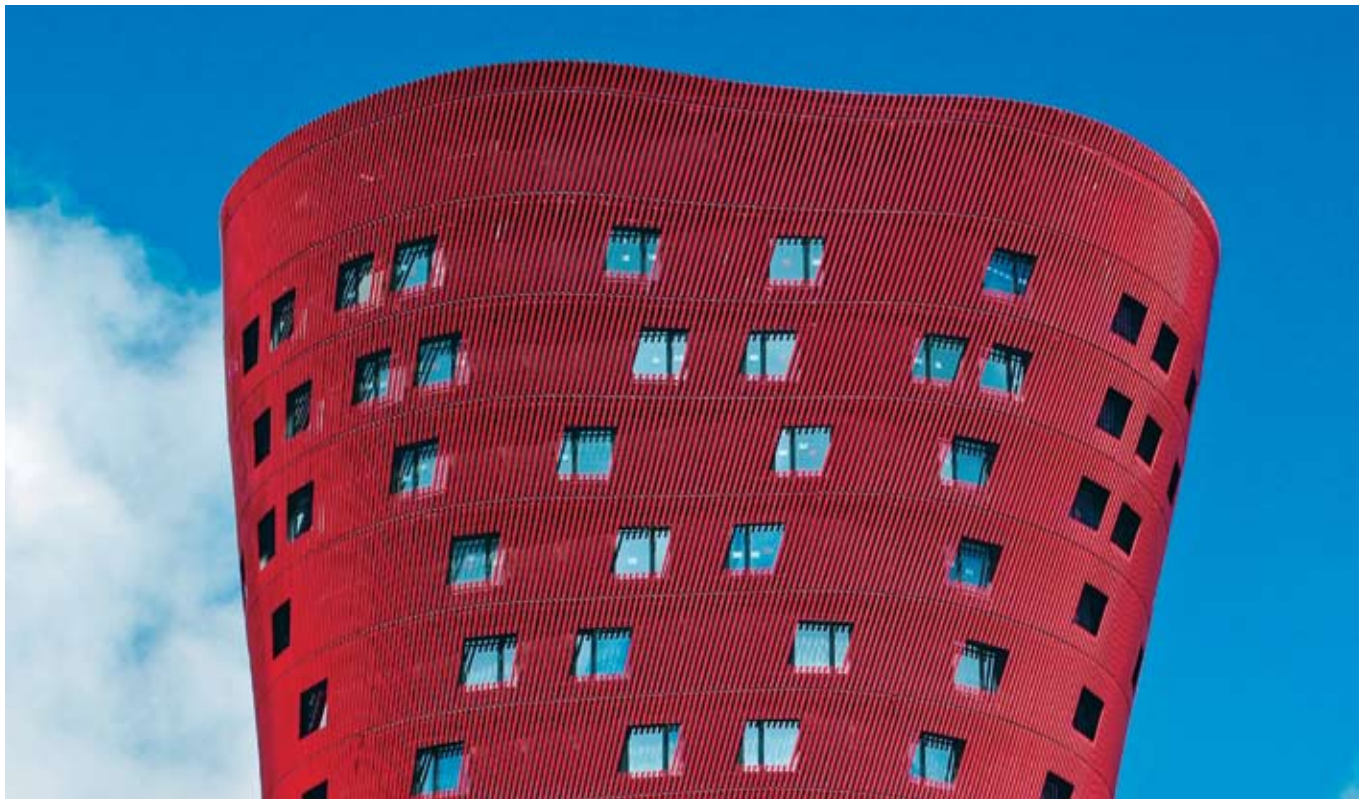


Планы 23-го и 18-го этажей отеля

До 2000-х годов Тойо Ито почти ничего не строил за пределами Азии, а в XXI веке, получив международное признание, он становится востребован во всем мире. Его приглашают в центральные города европейских стран проектировать крупные, во многих случаях даже ключевые, объекты. Например, в 2009 году по проекту великого архитектора возводился гостинично-офисный комплекс «Порта Фира» в Барселоне, состоящий из двух башен-небоскребов, каждая высотой 110 метров, и атриума между ними. После завершения комплекс сразу окрестили шедевром мирового деконструктивизма.

Башня-отель ярко-красного цвета имеет форму неправильного цилиндра, расширяющегося в верхней части. В зависимости от угла зрения на необычную постройку меняется восприятие ее плавных очертаний. С каждой стороны 26-этажная башня выглядит по-другому. Основным элементом оформления фасада стали красные металлические трубы, дающие потрясающий визуальный эффект, особенно при взгляде на башню снизу вверх. Красные ниспадающие линии труб образуют своеобразные «жалюзи» на стеклянном фасаде круглой башни.

Учитывая сложность геометрии здания, двойная облицовка фасада была технически оправдана. Внутренняя



Завершение башни отеля

трянная оболочка создана на основе алюминиевых и стеклянных панелей, предназначенных для полного удовлетворения всех акустических и теплоизоляционных требований. Внешнее оформление призвано обеспечить сложную ребристую текстуру и подчеркнуть изменяемую геометрию башни. Независимые друг от друга алюминиевые трубы концами прикреплены к шаровой конструкции и расположены под наклоном, из-за чего и создается эффект кручения здания.

Отель «Порта Фира» отличается природной, органической формой, лишенной прямых углов и строгих линий. Произведение создано как метафора естественной жизни, в которой структура напоминает органическую форму цветка лотоса. Волнистые линии башни и отсутствие четкого силуэта создают впечатление закрученности постройки и даже ее колебания. Его усиливают квадратные окошки, размещенные на фасаде через неравные расстояния и со смещением на одном этаже относительно другого.

Башня схематично разделена по вертикали на три части. Геометрия нижних двух третей основана на переменной вращении и скручивании, в то время как в верхней части план деформируется и масштабируется по мере движения вверх. В результате достигается увеличение полезной площади здания.



Основание башни отеля



Башня отеля и офисная башня комплекса «Порта Фира»



Стилобатная часть, соединяющая две башни

Вторая башня представляет собой ортогональный объем с четким поэтажным членением фасадов и прямолинейными навесными стеклянными стенами. В ней находятся офисные помещения. Тонко и красиво выстроен диалог между двумя башнями, такими разными по форме и, кажется, созданными на контрасте. Несмотря на явную противоположность между постройками с точки зрения их формы, они весьма гармонично дополняют друг друга. Единство и противоположность двух башен, отеля и бизнес-центра, автор создавал как символы работы и отдыха, поэтому их невозможно рассматривать по отдельности, ведь их художественные образы переплетены и тесно взаимосвязаны.

Включению офисного здания правильной геометрической формы в яркий криволинейный комплекс способствует изогнутая вставка красного цвета, занимающая центральную часть всей высоты его главного фасада. Вставка легко «прочитывается» как искаженное отражение соседней башни-отеля.

Интерьер зданий полностью соответствует их внешнему образу и выполнен в таком же футуристическом стиле. Однако в обеих постройках интерьер минималистичен: алюминиевые конструкции, стекло, много пространства и света. В оформлении помещений отеля



Центральная вставка на фасаде офисной башни



В отеле 26 этажей

Здание имеет двойной фасад: внутренняя облицовка состоит из стеклянных панелей, встроенных в металлическую решетку; внешняя оболочка создана с помощью алюминиевых труб

Окна отеля размещены по фасаду через неравномерные расстояния и со смещением на разных этажах

Постройки объединены общим стилобатом интересной криволинейной формы

Гостинично-офисный комплекс «Порта Фира»

Башня-отель ярко-красного цвета имеет сложную форму, меняющуюся в зависимости от угла зрения

Благодаря расположению труб под наклоном, меняющимся на разных этажах, создается эффект кручения постройки

Офисная башня высотой 24 этажа имеет правильную геометрическую форму

В центре, по всей длине здания, проходит изогнутая вставка красного цвета, призванная олицетворять искаженное отражение башни-отеля





Интерьер первого этажа

присутствуют смелые геометрические линии, прорезающие пространство и создающие футуристические оптические эффекты. Обильно использован яркий красный цвет, который можно увидеть на стенах, в декоративных деталях, а также в текстиле и предметах мебели.

Большой конференц-зал отеля в плане представляет собой прямоугольник, оставшийся единственной правильной фигурой в интерьере. Потолок зала рассечен линиями углублений, хаотично пересекающимися под разными углами. В них на произвольном расстоянии друг от друга размещены маленькие светильники. Благодаря специальному механизму крепления светильники можно поворачивать в разные стороны, из-за чего эффект точечного освещения усиливает художественную асимметрию в оформлении интерьера. В центральной части потолка размещены два больших округлых плафона неправильной формы. Они являются главным источником освещения и главным визуальным акцентом дизайна. Отзвуком потолочных плафонов стали настенные лампы, каждая из которых имеет неповторимые форму и размеры.

С созданием в Барселоне «Порта Фира» связывались высокие требования и амбициозные надежды. Приглашение архитектора мировой величины было лишь одной из составляющих успеха. Под гостинично-офисный комплекс отвели удачный участок — рядом с аэропортом и железнодорожным вокзалом, а также напротив выставочного центра «Фира Барселона».

Особое значение при создании проекта имели требования к энергоэффективности построек. Поэтому были предусмотрены элементы получения энергии: солнечные батареи, системы использования дождевой воды и естественного освещения.

Тойо Ито мало комментировал свою работу. Архитектор всегда придерживался мнения, что правильно построенное здание говорит само за себя. Те же, кто побывал внутри этого большого барселонского чуда, не устают восхищаться постройкой, удивляться гротескному мышлению автора и, конечно, выражают желание вернуться в отель еще раз, несмотря на довольно высокие цены за проживание. Отель очень популярен у деловых путешественников не только из-за близости к аэропорту, но и потому, что его 318 номеров оснащены по последнему слову техники. К тому же для туристов остановка в этом знаменитом отеле приравнивается к возможности получить яркие впечатления о шедеврах современной архитектуры Барселоны. На верхнем этаже расположен ресторан, известный своими панорамными видами.



Зона ресепшена



Фрагмент интерьера



Малый конференц-зал



Фрагмент холла

Большинство построек Тойо Ито отличает смелое вторжение в городскую среду, желание автора выделить их в окружающем пейзаже. Башни комплекса «Порта Фира» не стали исключением. За свой яркий дизайн комплекс заслужил статус одного из главных архитектурных символов Барселоны. Однако нельзя недооценивать талант японского архитектора. Ни одно его произведение никогда не отличалось агрессивностью по отношению к окружающей застройке. Башни комплекса «Порта Фира» призваны играть символическую роль, так как они являются данью уважения историческим венецианским башням, стоящим у входа в выставочный центр, расположенный неподалеку.

Отель «Порта Фира» стал одним из самых высоких зданий Барселоны и признан лучшим небоскребом по версии международного конкурса Emporis Skyscraper Award в 2010 году именно благодаря своей эффектной форме и неповторимой фактуре фасадов. Премия ежегодно вручается высоткам выше 100 метров за лучший дизайн и функциональность. В конкурсе на лучший небоскреб 2010 года участвовало более 300 зданий, победителя определило жюри в составе экспертов со всего мира. «Порта Фира» получил высшую награду — Золотую премию, обойдя в гонке за звание лучшего небоскреба даже всемирно известную башню «Бурдж-Халифа» в Дубаи.



Магазин Микимото



Завершение башни Микимото



Фрагмент фасада

Флагманский магазин Микимото в Токио, созданный Тойо Ито в 2005 году, стал уже вторым торговым зданием, возведенным по заказу крупной корпорации в знаменитом модном районе Гиндза. Перед архитектором стояла задача создать яркую и узнаваемую постройку, визитную карточку торгового дома Микимото.

Корпорация Микимото уже более века занимается созданием эксклюзивных ювелирных украшений из выращенного жемчуга. Основатель фирмы, Кокити Микимото, с самого начала поставил очень высокую планку в отношении качества производимого товара. Только лучшие жемчужины использовались в ювелирных изделиях фирмы. Известен случай, когда весь жемчуг, характеристики которого посчитали несоответствующими, Кокити Микимото безжалостно бросил в огонь, разведенный перед собственным магазином в Кобэ. Журналисты превратили этот факт в мировую сенсацию. Но, возможно, именно повышенная требовательность к качеству продукции позволила торговому дому Микимото завоевать самые престижные награды не только Японии, но и мира, представляя на международных выставках шедевры ювелирного искусства. Столь же высокие требования были предъявлены и к созданию архитектурного образа главного здания торгового дома.



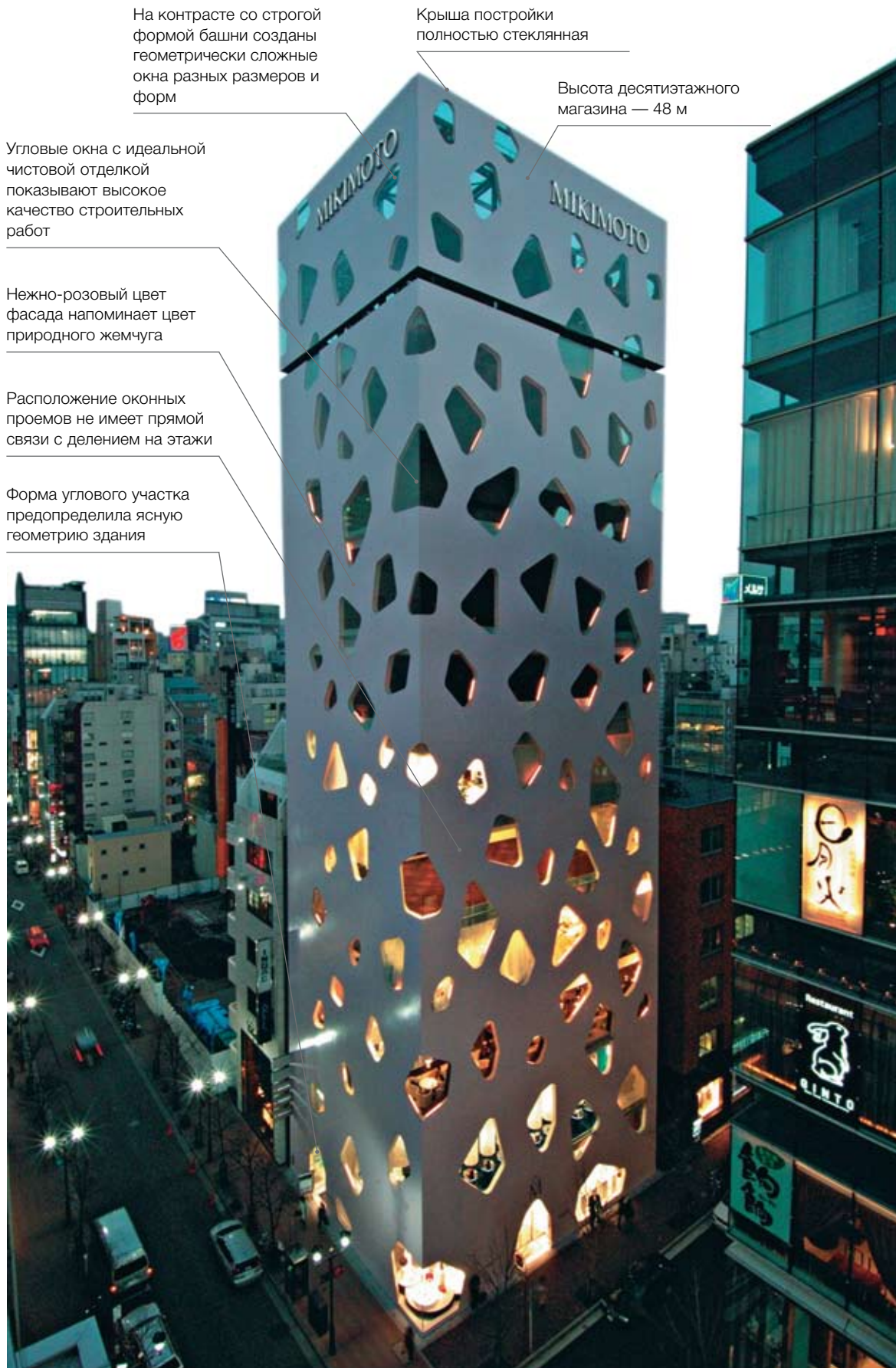
Вход в магазин

Как и первый токийский магазин Микимото, построенный в 1893 году, второй решено было разместить на том же месте, в крупном торговом районе Гиндза, который стал местом концентрации известнейших мировых брендов. Дословно Гиндза переводится как «серебряное место». Эта улица была главным торговым районом города с XVII века. Ее репутация с течением времени начала привлекать сюда крупнейшие фирмы европейских стран, и на Гиндзе появилась своего рода витрина люксовых брендов. Крупнейшие компании мира приглашали самых известных архитекторов для постройки своих магазинов. Так на Гиндзе выросли здания Ренцо Пьяно для Hermes, Дж. Мицуи «De Beers», для создания Токийского международного форума был приглашен Рафаэль Виньоли.

Такие районы Токио, как Гиндза, отличаются большой плотностью городской застройки, что ведет к ограничениям площади и основания здания, а также накладывает отпечаток на форму постройки. Тойо Ито достался небольшой угловой участок прямоугольной формы, плотно застроенный с двух сторон. Работая в строгих рамках заданных ограничений, Тойо Ито решил привлечь внимание не к структуре здания, а к дизайну его фасадов, создав неповторимую «архитектуру поверхности».



Фрагмент фасада



Магазин Микимото



Интерьер магазина

Магазин Микимото представляет собой десятиэтажную башню высотой 48 метров с нежно-розовым, как жемчужина, фасадом. Он действительно стал архитектурной жемчужиной района Гиндза. Фасады постройки перфорированы серией нерегулярных окон, на первый взгляд случайно расположенных, как дырочки швейцарского сыра. Однако кажущаяся простота фасада обманчива. Форма каждого окна является частью сложной геометрии сочетания треугольников и квадратов. Некоторые из окон размещены в углах, где, казалось бы, должны находиться несущие опоры здания. Но если внимательно посмотреть на чистовую отделку фасада, то станет ясно, что конструктивно система значительно более сложная, чем кажется на первый взгляд.

Согласно архитектурному проекту требовалось создать особо прочную конструкцию, которая позволила бы разместить необычные окна свободно, в любом месте на фасаде. Структура здания вообще не предполагала колонн, так что несущими должны были быть сами стены. В основу конструкции положено соединение металлических пластин и бетона. Фасады сформированы двумя слоями стальных панелей, усиленных бетоном с низкой вязкостью. Для этого стальные пластины, толщиной 12 миллиметров были зафиксированы сетью



Фрагмент интерьера



Банкетный зал



Главная лестница магазина

шипов, которые помогали поддерживать равномерную толщину 20 сантиметров, а затем между ними был залит бетон. Эта конструкция основана не на чистой геометрии или желании следовать модному экспрессионистскому методу, а на использовании технологии структурного анализа, известного как «метод конечных элементов». В общей сложности для создания фасада потребовалось 330 элементов.

Сварка пластин и покраска здания выполнялись вручную. Для достижения идеального результата этот процесс потребовал шести различных стадий выравнивания и полировки фасада. Только так можно было обеспечить настолько гладкую поверхность, чтобы она начала сверкать, как жемчужина.

Очень сложный проект с точки зрения его конструкции, по словам Тойо Ито, рассчитывался путем проб и ошибок. Делались тщательные обследования, создавались макеты, проверялись и испытывались новые методы строительства. Возможно, полученный результат и не был бы достигнут, если бы не бескомпромиссные решения команды архитектора, направленные на получение высочайшего качества, — качества созданного проекта, его художественного оформления и качества

строительных работ. Это условие, ставшее одним из главных требований заказчика, потребовало применения высокоточных технологических приемов и особого мастерства для того, чтобы сделать их совершенно незаметными.

Сам архитектор впоследствии прокомментировал эту работу так: «Смысл и значение технологии в архитектуре со временем меняются. В прошлом ее влияние было очень заметно и где-то даже выходило на первый план. В настоящее время технология для меня является тем, что я сознательно скрываю. Зритель должен смотреть на постройку, но не видеть технологий — не видеть тех сложностей, которые необходимы для достижения простого и гармоничного результата. С другой стороны, раньше, в эпоху технологических новаций, создавалась архитектура, которую невозможно потрогать, ощутить и, наконец, понять до конца. Теперь мне кажется, что современная архитектура должна быть такой, чтобы ее можно было почувствовать. Она должна быть честной и настоящей. Это меня больше всего интересует в данный момент».

Архитектор добился задуманного. Здание магазина Микимото вызывает у посетителей такое же чувство волнительного ожидания и загадочности, которое охватывает любую женщину при открывании ювелирной коробочки.

В здании кроме магазинов разместились еще офисы, выставочные и многофункциональные залы, косметический и свадебный салоны. На третьем этаже проводятся дегустации сладостей, сделанных высокопрофессиональными поварами для различных торжеств, а также расположены банкетные залы для проведения свадеб и других мероприятий.

Интерьер здания также выполнен в светлых нежных тонах. Элегантно освещение: люстры набраны из многочисленных маленьких лампочек, напоминающих жемчужины. Мотив скругления и скручивания присутствует во многих деталях. Прежде всего главная лестница привлекает внимание своими мягкими изгибами. Сверху же ее очертания неправильного круга опять-таки рождают ассоциации с природным жемчугом. А неправильной формы окна изнутри смотрятся особенно выразительно.

Постройка эффектно выглядит в любое время суток: вечером зажигается подсветка, и архитектурная жемчужина начинает светиться изнутри, а в лучах утреннего света здание сверкает как самое дорогое украшение из коллекции Микимото.



Все люстры магазина похожи на жемчужину



Фрагмент интерьера

Основные этапы творчества

Дом «White U»	1975–1976	Токио, Япония
Здание РМТ	1976–1978	Нагойя, Япония
Башня ветров	1986	Йокогама, Япония
Ресторан «Пастина»	1987–1989	Токио, Япония
Городской музей Яцусиро	1991	Яцусиро, Япония
Яйцо ветров	1991	Йокогама, Япония
Музей озера Сува	1990–1993	Нагано, Япония
«Дом-для-всех»	1993–1997	Акита, Япония
Детский сад № 117	1994	Франкфурт-на-Майне, Германия
Купол Одатэ	1997	Акита, Япония
Медiateка	2001	Сэндай, Япония
W House	2001–2002	Инаги, Япония
Павильон для галереи Серпентайн	2002	Лондон, Великобритания
Центр исполнительского искусства	2004	Мацумото, Япония
Магазин TOD's	2004	Токио, Япония
Магазин Микимото	2005	Токио, Япония
Библиотека Университета искусств Тама	2004–2007	Токио, Япония
Крематорий «Лес медитаций»	2006	Какамигахара, Япония
Виво-сити	2006	Сингапур
Главный стадион Всемирных игр-2009	2009	Гаосюн, Тайвань
Отель «Порта Фира»	2009	Барселона, Испания
Башня «Реалия БСН»	2009	Барселона, Испания
Музей архитектуры Тойо Ито	2011	Имабари, Япония

Содержание

Жизнь и творчество	3
Медиатека в Сэндае	23
Музей архитектуры Тойо Ито	33
Главный стадион Всемирных игр-2009	43
Гостинично-офисный комплекс «Порта Фира»	53
Магазин Микимото	63
Основные этапы творчества	70

Издательство «Директ-Медиа»
по заказу
АО «Издательский дом
"Комсомольская правда"»

ИЗДАТЕЛЬСТВО «ДИРЕКТ-МЕДИА»
Главный редактор *А. Барагмян*
Руководитель проекта *А. Войнова*
Ответственный редактор *С. Ананьева*
Фоторедактор *М. Гордеева*
Верстка *С. Туркиной*
Корректор *Г. Барышева*

Автор текста *Н. Коновалова*
Фото на обложке *Franck Robichon*

— Адрес издательства —
117342, Москва, ул. Обручева, д. 34/63, стр. 1
e-mail: editor@directmedia.ru
www.directmedia.ru

Том 28
«Ито»



© Издательство «Директ-Медиа», 2015
© АО «Издательский дом "Комсомольская правда"», 2015

— Издатель —
АО «Издательский дом "Комсомольская правда"»
125993 г. Москва, ул. Старый Петровско-Разумовский
проезд, 1/23, e-mail: kollekt@kp.ru
www.kp.ru

Отпечатано в типографии PNB Print, Латвия
www.pnbprint.eu

Подписано в печать 06.11.2015
Формат 70×100/8. Печать офсетная
Бумага мелованная. Усл. печ. л. 11,61
Заказ № ???

2015 год

© При подготовке издания использовались материалы
фотобанка Vostock Photo