

Лев Николаевич  
Кекушев  
(1862–1917)

Комсомольская правда  
Директ-Медиа  
Москва 2015



# ЖИЗНЬ И ТВОРЧЕСТВО



Л. Н. Кекушев. Фотография 1907 г.

Это он построил одно из популярнейших и интереснейших зданий в Москве для Г. И. Хлудова. ... Это он старое, никуда не годное здание на Арбате превратил в уютнейший и любимейший ресторан Москвы — «Прагу». Это он построил особняк «со львами» на Остоженке. ... Это его особняки выделяются на Поварской...

*Архитектурная Москва*

Имя Льва Николаевича Кекушева — «архитектора-энциклопедиста», как его называли современники, — занимает в истории архитектуры русского модерна одно из ключевых мест. До сих пор в Москве и ее окрестностях сохраняется более 50 его произведений — особняки, доходные дома, больницы, богадельни, железнодорожные сооружения и дачи. Многие из них стали знаковыми для своего времени и образцами для других зодчих. Наследие Кекушева выглядит ярким, стилистически цельным и очень «московским» по характеру, хотя его постройки есть в Тамбове, Рязани, Архангельской, Вологодской и Калужской областях. Положив начало развитию модерна в архитектуре старой столицы, его творения и поныне украшают московские улицы. С годами они становятся все более заметными в соседстве



Усадьба Грачёвка в Ховрине. Северо-восточный (парковый) фасад



Усадьба Грачёвка. Юго-западный фасад

с геометричными современными постройками, остро оттеняющими богатство фасадной пластики и затейливого декора кекушевских домов.

Лев Николаевич Кекушев родился 7 (19) февраля 1862 года в небогатой дворянской семье подполковника военно-инженерной службы Николая Григорьевича Кекушева и провел детские годы в Вильно (Вильнюсе). Окончив Виленское реальное училище, где, по-видимому, уже проявлял художественные способности, в 1883 году он поступил в Институт гражданских инженеров (ИГИ) в Санкт-Петербурге. Это учебное заведение позволяло выпускникам соединять наклонности к искусствам с уважаемой и востребованной во все времена профессией архитектора-строителя. Выпускники ИГИ успешно конкурировали с выпускниками Императорской Академии художеств и активно строили по всей стране. Лев Николаевич учился с удовольствием, представлял на институтских выставках свои превосходные акварели и получал курсовые награды «за успехи в архитектуре». В 1888 году он окончил институт с серебряной медалью и званием гражданского инженера. Талантливого молодого человека определили на службу в Петербург, но уже в 1890 году он вышел в отставку и переехал в Москву. В конце



Усадьба Грачёвка. Кариатиды, изображающие муз с атрибутами искусств в руках



Усадьба Грачёвка. Большой Белый зал



Вестибюль

XIX века Москва больше, чем Северная столица, тяготела к новизне и современности, а энергичному молодому зодчему здесь легче было начать самостоятельную творческую жизнь. Насколько верным был выбор Кекушева, показало время.

По приезде в Первопрестольную Лев Николаевич поступил помощником к известному архитектору С. С. Эйбушицу, занятому тогда возведением Центральных бань. Проведя на стройке почти четыре года, Кекушев сумел стать не только полноценным соавтором этого сооружения, но и установить прочные отношения с именитой московской купеческой фамилией Хлудовых. Вскоре ему был заказан грандиозный доходный дом наследниц Г. И. Хлудова (1894–1896), в котором воплотились самые современные представления тех лет о торгово-развлекательном комплексе. Дом эффектно дополнил ансамбль центра Москвы и положил начало наиболее успешному периоду в жизни Кекушева, став пропуском архитектора в среду состоятельных заказчиков — Кузнецовых, Носовых, Грачёвых, Лыжиных.

Как и многие его сверстники, Кекушев начал самостоятельный творческий путь с нарядных построек в

стиле поздней эклектики, таких как упомянутый доходный дом наследниц Хлудовых в Театральном проезде, особняк Т. И. Коробкова (1894–1896, 1899) на Пятницкой и особенно загородный дом М. С. Грачёва в подмосковной усадьбе Грачёвка (Ховрино-Знаменское) (1897–1900). Однако чуткие современники сразу оценили яркую индивидуальность мастера и увидели в его работах черты нового. Названные сооружения были выполнены в популярном тогда «пышном стиле французского ренессанса», или «стиле Наполеона III», созданном Шарлем Гарнье (1825–1898) — автором роскошного здания парижской Оперы. Более того, по желанию заказчика усадебный дом М. С. Грачёва в Ховрине отчетливо напоминал знаменитое казино в Монте-Карло, выстроенное Гарнье. Кекушев блестяще интерпретировал прототип, создав эффектное усадебное сооружение, наделенное особым архитектурным шармом. Сложные силуэты зданий с грузными или небольшими чешуйчатыми куполами, множество изящных металлических элементов и щедрое использование скульптуры и лепного декора (ваз, рельефных масок, путти, женских фигур и растительных завитков) — все это присутствует в наиболее значимых постройках зодчего 1890-х годов. Тогда же родился и его коронный прием — использование в оформлении львиных масок в качестве собственной шутивно-символической подписи.

В Москве к Кекушеву быстро пришел успех. За короткое время — чуть больше пяти лет — начинающий архитектор превратится в маститого зодчего, одного из самых именитых в старой столице, обремененного множеством престижных заказов. Неудивительно, что в 1896 году в числе лучших московских мастеров он украшал город к торжеству по случаю коронации Николая II. Как прекрасный рисовальщик, он много работал для художественной промышленности — делал рисунки бронзовых, деревянных и цинковых предметов. К сожалению, эти произведения не подписывались, поэтому его декоративное творчество представлено только в его постройках: нарисованные им решетки балконов в доходном доме Григорие-Богословской церкви (1893–1894) на Б. Дмитровке, или Царские врата в церкви московской богадельни им. И. Н. Геера (1892–1899), известные по фотографии, — очень красивы!

Поистине судьбоносной для Льва Николаевича стала встреча в середине 1890-х годов с самым успешным и ярким предпринимателем Москвы — Саввой Ивановичем Мамонтовым. С знаменитым меценатом будут связаны наиболее грандиозные замыслы и архитектурные



Усадьба Грачёвка. Гостиная с медальонами и камином



Усадьба Грачёвка. Ограждение парадной лестницы



Станция Одинцово Московско-Брестской железной дороги

Первой железнодорожной постройкой Л. Н. Кекушева, возведенной к коронации Николая II, был специальный павильон для приема царского поезда на пути в Троице-Сергиеву лавру на Брестском (Смоленском) вокзале. К приему царской четы было построено и станционное здание в Мытищах, бывшее частью работ по дальнейшему строительству Северной железной дороги по заказу С. И. Мамонтова

работы Кекушева, оставившие заметный след в истории русской культуры. Энергичный и обаятельный, Савва Великолепный как магнитом притягивал к себе интересных, деятельных и одаренных людей, поэтому появление в его окружении Кекушева было по-своему закономерно. Занятый строительством и благоустройством Северной железной дороги, Мамонтов в 1894 году заказал ему летний вокзал «Сергиево» («Сергиевский посад») — легкое, нарядное деревянное здание, к сожалению не сохранившееся. В 1895 году Лев Николаевич спроектировал водонапорную башню при Ярославском вокзале (1895–1897) и вокзал в Мытищах (строился к коронации 1896 года). Тогда же началась его широкомасштабная планировочная работа над типовыми сооружениями новой грандиозной стройки Мамонтова — линии Вологодско-Архангельской железной дороги, выполненная совместно с однокурсником по ИГИ И. А. Ивановым-Шицем. Гражданские и железнодорожные здания вдоль дороги (вокзалы, водонапорные башни, дома для служащих железной дороги, паровозные депо, казармы, бани и т. д.), будучи деревянными, получили запоминающийся облик. В нем соединились мотивы зарождавшегося стиля модерн с характерными чертами добротных северных домов. Благодаря талан-





Станция Мытищи Московско-Ярославской железной дороги

ту молодых гражданских инженеров и, прежде всего, Кекушева, Северная дорога от Вологды до Архангельска стала огромным по протяженности выразительным архитектурным ансамблем, частично сохранившимся до сих пор. Окончание этого грандиозного проекта совпало со знаменательным событием в жизни зодчего: в 1897 году он женился на очаровательной девятнадцатилетней провинциальной дворянке из Кременчуга Анне Ионовне Болотовой.

Завершала ряд железнодорожных сооружений Льва Николаевича по заказам Мамонтова реконструкция главного вокзала Северной железной дороги на Каланчевской площади. С восточной стороны старого здания он пристроил новый крытый перрон первого класса с оригинальной *аркадой* невысоких колонн под массивным каменным *антаблементом*, кардинально отличавшихся от типовых металлических стоек перронов остальных московских вокзалов.

В 1890-е годы Савва Иванович привлекал Кекушева и к другим работам: возведению павильона «Крайний Север» на Всероссийской художественно-промышленной выставке в Нижнем Новгороде, перестройкам в собственном московском доме и, наконец, к своему самому грандиозному архитектурному замыслу, оказавшемуся —



Бывший перрон Ярославского вокзала на Комсомольской площади

Пространственная взаимосвязь разных по назначению помещений на первых двух этажах «Метрополя» (ресторан, чайные, выставочные или танцевальные залы и даже кинотеатр) была весьма удобна для постояльцев, которые могли организовать свой досуг, не выходя из здания

Шрифтовой керамический фриз с красноречивой фразой, почерпнутой из произведения Ницше «Так говорил Заратустра»: «Опять старая истина, когда выстроишь себе дом, то замечаешь, что научился кое-чему», намекал на превратности судьбы С. И. Мамонтова

«Метрополь» планировался как своего рода город в городе. В этом и состоял новаторский замысел Кекушева и Мамонтова. Неслучайно название «Метрополь» происходит от греческого metropolis — город-государство

Несомненна роль Кекушева в создании очень выразительного силуэта гостиницы. Ее украшают декоративные арочные субструкции на крыше «Метрополя» с пинаклями в виде маленьких металлических бельведерчиков с остроконечными шпилями



Гостиница «Метрополь»

«Метрополь» — первый крупный архитектурный комплекс Москвы, который выглядит не как отдельное сооружение, а как часть городской застройки

Грандиозная гостиница в центре Москвы стала событием в архитектурной истории города, подлинным памятником началу XX века — периоду, полному художественных поисков и романтических устремлений

В 1901 г. на здании были установлены три панно по рисункам художника А. Я. Головина: «Поклонение божеству», «Орфей играет» и «Жизнь». В период восстановления после пожара, в 1902–1903 гг., на здании появились остальные 20 панно. Тогда же абрамцевский завод изготовил шесть ярко-бирюзовых керамических ваз с рельефными цветами ирисов, занявших места в фасадных нишах пятого этажа

Современники отмечали некоторую несогласованность отдельных элементов композиции гостиницы, однако, как ни удивительно, именно эти «недостатки» придали постройке новое, дотоле невиданное качество





Гостиница «Метрополь». Фрагмент фасада по Театральному проезду



Гостиница «Метрополь». Интерьер ресторана

увы! — последним в его бурной и насыщенной творческими планами жизни, — сооружению в центре Москвы гостиницы «Метрополь». По инициативе Саввы Ивановича в комплекс кроме зимнего сада, многочисленных залов для выставок, маскарадов и танцевальных вечеров, ресторанов и магазинов должен был войти и шестиярусный оперный театр на 3100 зрителей («чуть больше Венской оперы!»), в котором меценат хотел разместить свою Частную оперу, скитавшуюся по съемным театральным помещениям. Стройка началась с характерным мамонтовским размахом. Пресса сообщала: «Архитектор Л. Н. Кекушев и инженер С. П. Чоколов на днях выехали за границу для осмотра в Вене, Берлине, Париже и Лондоне больших гостиниц, чтобы при окончательной выработке плана перестройки гостиницы “Метрополь” и сооружения здесь большого театра, применить все новейшие усовершенствования, которые введены в Западной Европе».

В 1898 году Кекушев закончил проектировать гостиницу и начал строительство. Однако задуманный им внешний облик сооружения, видимо, не полностью удовлетворял заказчика, и в январе 1899 года был объявлен специальный международный конкурс на фасады «Метрополя». Несмотря на то что проект Льва



Гостиница «Метрополь». Керамическое панно по рисунку М. А. Врубеля «Принцесса Грёза»

Николаевича и его помощников был удостоен первой премии, в два главных фасада гостиницы вскоре были внесены некоторые детали проекта московского архитектора В. Ф. Валькота, занявшего на конкурсе лишь четвертое место. Скорее всего, изменения сделал сам Кекушев, и на его высокий статус главного архитектора это не повлияло, поскольку не имевший строительного опыта 24-летний Валькот не мог рассматриваться в качестве руководителя огромной стройки.

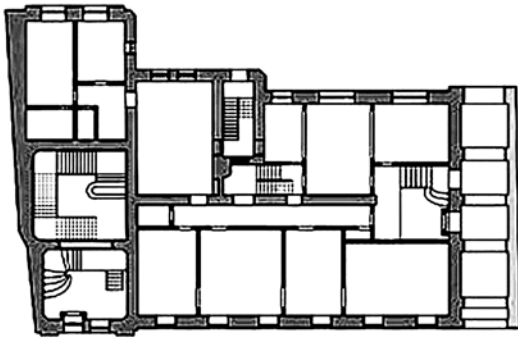
В конце 1899 года, с началом громкого судебного дела против Мамонтова, на стройке произошли неизбежные изменения. Хотя присяжные в 1900 году полностью оправдали Савву Ивановича, он был разорен дотла и к предпринимательской деятельности больше не вернулся. Однако его влияние на облик «Метрополя» сохранилось, поскольку верхнюю часть новых фасадов вскоре заняла вереница керамических панно: «Принцесса Грёза» М. А. Врубеля и панно по рисункам А. Я. Головина, произведенные на керамическом заводе мецената «Абрамцево». Кекушев, по-видимому, продолжал участвовать в проектировании гостиницы, но строившая ее команда архитекторов поменялась. И несмотря на то что он в итоге оказался не единственным автором «Метрополя», его роль в выработке образа и



Гостиница «Метрополь». Интерьер правого атриума



Особняк М. С. Саарбекова на улице Поварской



Особняк М. С. Саарбекова. План первого этажа



**Аркада** — ряд одинаковых арок.  
**Антаблемент** — верхняя горизонтальная часть здания, обычно лежит на колоннах.  
**Аттик** — стенка над венчающим карнизом, часто украшена рельефами и надписями.  
**Пилястра** — прямоугольный плоский вертикальный выступ, повторяющий все части и пропорции колонны. Обычно является декоративным элементом.

стиля этого сооружения, которому суждено было стать своеобразным манифестом московского модерна, все же осталась основополагающей. План комплекса и фасады, обращенные к китайгородской стене, полностью соответствуют первоначальным чертежам, а внешний вид здания, включая его силуэт с характерными арочными субструкциями, и оформление интерьеров вестибюля и поэтажных холлов находят близкие аналогии именно в творчестве Кекушева.

Одновременно с началом строительства «Метрополя» Лев Николаевич начал возводить собственный особняк в Глазовском переулке. Этому дому суждено было стать первым произведением «кекушевского» модерна и ознаменовать ключевой этап в развитии нового стиля в Москве. Уже в этом небольшом сооружении зодчий уверенно использовал те особые приемы, которые стали характерными для всех его последующих построек в стиле модерн и очень благожелательно были приняты публикой и профессионалами. Перипетии ли с «Метрополем» заставили Кекушева сразу продать здание или дом изначально строился для продажи, но



Особняк М. С. Саарбекова. Кабинет Ю. Балтрушайтиса

семья архитектора (в 1898 году родился его первенец Николай) в него так и не переехала.

Творческое кредо зодчего парадоксальным образом сочетало композиционное новаторство с традиционным подчеркиванием главного фасада, гораздо более разработанного и насыщенного декором. Подобная двойственность — отличительная черта именно московского модерна, о чем свидетельствует и следующее кекушевское сооружение в новом стиле — особняк М. С. Саарбекова (1899–1900) на Поварской, поражающий изысканной фасадной пластикой. Особенно изобретательно автор подчеркнул вход: он предложил свою трактовку перспективного портала, в силуэте обозначив его *аттиками* и тремя рядами мелких, последовательно убывающих по высоте фигурных нишек.

На редкость выразительная композиция главного фасада привлекает и в проекте Никольских торговых рядов (1899–1900): огромные оконные проемы с массивными дубовыми рамами занимали все пространство между *пилястрами*, образующими рациональную и в то же время нарядную структуру фасада, который



Особняк М. С. Саарбекова. Парадная лестница



Особняк В. Д. Носова на улице Электrozаводской



Особняк В. Д. Носова. Терраса

очерчен плавно изгибающимся карнизом и дополнен крупными, превосходно выполненными лепными деталями. Остроумие, находчивость, эффектность в решении зданий — особенности кекушевских проектов, как нельзя лучше отвечавшие эстетике нового стиля. Более всего они проявляются в скульптурном декоре модерна, который отличался от декора предыдущих исторических стилей нарочитой неканоничностью, легкостью и динамизмом. К характерным приемам зодчего относится щедрое использование настенных рельефов и круглых скульптур, представлявших собой аллегорию или символ. Неудивительно, что в оформлении Никольских рядов, как и в большинстве произведений Кекушева, обращали на себя внимание вмонтированные в карниз львиные маски — аллегорическая «подпись» Льва Николаевича.

На рубеже веков архитектор много работал в разных жанрах и не только в Москве. Среди его построек: загородный дом Г. П. Воронина у станции Степаново под Москвой (1897), усадебный дом С. П. Федорова в Воробьеве под Калугой (1897–1898), станция Одинцово Московско-Брестской железной дороги (1898–1899), дачи в имении И. И. Некрасова Райки под Москвой





Усадебный дом С. П. Федорова. Село Воробьево, Калужская область

(1897–1901), перестройка особняка И. И. Некрасова (1899) на Гоголевском бульваре и корпуса Императорского высшего технического училища в Москве (1899–1902), доходный дом М. Л. Шоршорова в Тамбове (1900), деревянный особняк В. Д. Носова (1903) на Электрозаводской улице, дача и фабрика В. А. Лыжина в Ивантеевке (1905–1906), роскошно отделанный особняк М. В. Асеева в Тамбове (1906–1907) и т. д. Особенно привлекательно и современно выглядели отделанные им особняки и деревянные дачи с башенками, обширными террасами, фигурными козырьками и многообразными резными деталями. Одной из общепризнанных работ Кекушева начала века стала также перестройка и внутренняя отделка ресторана С. П. Тарарыкина «Прага» (1906) на Арбатской площади — одно из любимых мест литературно-художественной Москвы.

Успешные заказы позволили зодчему заняться строительством дома для своей разросшейся семьи — в 1900 году у него родилась дочь Татьяна, а вскоре после появления на свет младшей Екатерины (в 1901-м) Кекушевы переехали в собственный дом на Остоженке (1900–1903). Этот особняк был, как бы сейчас сказали, «эсклюзивным»: просторный, великолепно



Дача в имени И. И. Некрасова Райки в Московской области



Доходный дом В. И. Грязнова на улице Остоженке



Доходный дом В. И. Грязнова. Фрагмент фасада

меблированный по чертежам хозяина, с участком и службами, к тому же один из самых заметных и красивых в Москве 1900-х годов. Роскошное семейное гнездо говорило о взлете профессиональной карьеры Кекушева и высоком общественном положении, достигнутом им всего за десять лет работы в городе. Далеко не все московские архитекторы имели в то время свое городское жилье, особняками же, тем более новыми, выстроенными по собственным проектам, владели единицы. Это была привилегия только самых популярных зодчих, востребованных в кругах московских толстосумов.

Дом Кекушева — воплощение проекта, разработанного зодчим еще в 1899 году для С. И. Мамонтова; заказанный меценатом особняк должно было возвести Северное домостроительное общество в районе Тверского бульвара. Тогда из-за банкротства Мамонтова строительство не состоялось, поэтому через два года архитектор осуществил проект с некоторыми изменениями в качестве собственного особняка. В этом здании язык модерна Кекушева предстал уже в своем зрелом прочтении. Все ранее намеченные приемы были здесь доведены до совершенства. Это подчеркивала и гордая поза скульптурного льва на аттике, откровенно обозначающая творческие амбиции владельца — *Льва Кекушева!*



Ресторан «Прага» на улице Арбат

Незаурядным произведением зодчего стал и доходный дом А. И. Кекушевой, возведенный по соседству почти одновременно с особняком. Решение его фасада основывалось на очень своеобразной и мастерски прорисованной пластике оконных проемов. Их графически отточенные абрисы и светотеневая разработка просто завораживали, недаром современники отмечали в этом сооружении «талантливые шаблоны». Не менее стильным получился у Кекушева и близлежащий дом В. И. Грязнова, где продемонстрирован также пластичный, но иной по характеру вариант отделки фасада. Три соседние постройки на Остоженке вместе с оформленным зодчим особняком В. А. Лыжина (1904), расположенным напротив его собственного дома, представляют собой кусочек воображаемой кекушевской Москвы. Несмотря на отличия в композиции, цвете и отделке, их объединяет совершенно неповторимое пластическое своеобразие, тонкая режиссура света и тени, рафинированность декора и высокое качество исполнения. Как вспоминала жена архитектора, он часто увлекался, превышал сметы и делал многое за собственный счет, чтобы увидеть в натуре более полное и точное воплощение своих идей, поэтому ничего, кроме долгов, после себя не оставил.



Угловая башня ресторана «Эльдорадо» на улице Красноармейской



Особняк М. Г. Понизовского на улице Поварской



Особняк М. Г. Понизовского. Столовая

Возможно, именно благодаря столь редкому для профессии авторскому бескорыстию лучшие творения Кекушева и обладают таким необычным для Москвы качеством и архитектурным совершенством.

К лучшим произведениям зодчего, несомненно, относятся особняки И. А. Миндовского и М. Г. Понизовского на Поварской, построенные на средства Московского торгово-строительного акционерного общества Я. А. Рекка с целью последующей продажи. Первое здание, с сохранившейся великолепной отделкой фасада, с наибольшей полнотой представляет кекушевский синтез архитектуры и декоративных искусств. Неслучайно над *архивольтом* трехчастного окна, что на втором этаже, помещено рельефное панно с аллегориями искусств в виде очаровательных путти — один играет на дудочке, другой высекает вазу, третий с циркулем размышляет над листом бумаги. Второй особняк (М. Г. Понизовского) был перестроен в стиле неоклассицизма, но сохранил в интерьерах множество великолепных витражей, созданных по рисункам архитектора.

Период конца 1890-х — середины 1900-х годов был самым счастливым в жизни Льва Николаевича: он много и увлеченно работал, рисовал плакаты и шаблоны для художественной промышленности, в том числе для



Особняк М. Г. Пониловского. Гостиная

изделий из металла, участвовал и побеждал во многих архитектурных конкурсах. Его известность стала всероссийской, он немало проектировал для губернских городов и провинциальных усадеб. Столичным качеством отделки отличались созданные им особняки М. В. Асеева в Тамбове и В. Т. Асеева в Рассказове.

Своеобразным апофеозом модернистского творчества Кекушева стал московский доходный дом И. П. Исакова (1904–1906) на Пречистенке, входящий в число лучших памятников московского модерна. Эффектный волнообразный силуэт, продуманная фасадная пластика, выразительные формы и декор оконных проемов, кружево балконов в сочетании с традиционным для произведений Кекушева скульптурным декором до сих пор неизменно привлекают внимание.

Лебединой песней «кекушевского» модерна мог стать ресторан И. А. Скалкина «Эльдорадо» в Петровском парке (1907) — его уникальный пространственный замысел демонстрировал первоначальный авторский проект здания, к сожалению, осуществленный другим зодчим со значительными изменениями.

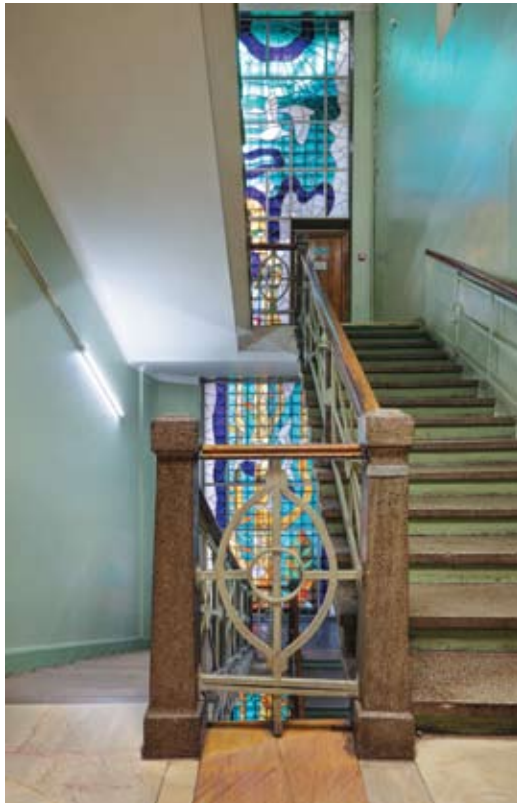
Исчезновение модерна из архитектурной практики Москвы конца 1900–1910-х годов повлияло на сокращение профессиональной деятельности Кекушева.



**Архивольт** — наружное обрамление арочного проема.



Хирургическая лечебница доктора С. М. Руднева в Серебряном переулке



Хирургическая лечебница доктора С. М. Руднева. Парадная лестница

Самыми заметными и удачными поздними работами Льва Николаевича стали две знаменательные перестройки московских зданий, в которых предполагалось разместить частные художественные коллекции: это реконструкция и отделка интерьеров в особняке И. А. Морозова на Пречистенке и в особняке С. И. Щукина в Большом Знаменском переулке. Поразительно, что оба великих московских коллекционера, подаривших отечеству одну из лучших коллекций западноевропейского искусства своего времени, поручили создание музейных помещений для своих сокровищ именно Кекушеву. Он полностью подчинил свою индивидуальность будущей экспозиции, создав строгие, светлые, подлинно музейные залы. Достаточно сказать, что Морис Дени писал свой знаменитый античный цикл «История Психеи» для стен Белого зала особняка И. А. Морозова, оформленного Кекушевым. Жаль, что теперь картины Дени находятся в Санкт-Петербурге, и мы не можем воочию представить себе этот ансамбль — союз архитектуры и живописи, созданный двумя равновеликими по таланту художниками.

Последующие произведения зодчего принципиально почти ничего не добавили к уже сложившимся приемам «кекушевского» модерна, хотя даже в самых проходных и не вполне удавшихся поздних постройках он оставался незаурядным мастером с характерным, легко узнаваемым в городской среде почерком. Соединение модерна с входившим в моду неоклассицизмом удавалось зодчему меньше (например, в корпусе хирургической лечебницы С. М. Руднева (левая часть) в Серебряном переулке, 1910–1911). Последние известные нам работы Кекушева датированы 1912–1913 годами, дальнейшая жизнь выдающегося зодчего, видимо, была омрачена тяжелой болезнью. Именно из-за болезни ему, вероятно, пришлось отказаться от профессиональной деятельности, именно она стала причиной преждевременной смерти Льва Николаевича в 1917 году, в возрасте 55 лет, в московской психиатрической больнице.

Сегодня очевидно, что архитектурное наследие Льва Николаевича Кекушева стало подлинным украшением Москвы. Яркое архитектурное дарование позволило ему создать свой собственный, легко узнаваемый стилистический язык модерна, поэтому его постройки в отличие от сооружений большинства московских архитекторов того времени можно сразу узнать по характерным архитектурным и декоративным чертам.



Особняк О. А. Листа



Вид со стороны Глазовского переуллка



Фрагмент главного фасада

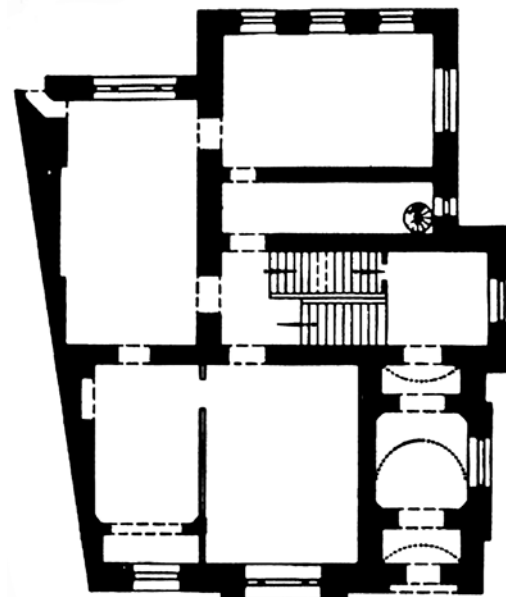
Первый московский особняк, который однозначно можно отнести к произведениям в стиле модерн, построил Кекушев в 1898–1899 годах как собственный. Возможно, его последующая продажа предполагалась изначально, поскольку уже в 1900 году дом стал собственностью О. А. Листа — племянника и зятя известного московского предпринимателя Г. И. Листа. В 1908 году он уже принадлежал Н. К. Кусевицкой, дочери московского купца-миллионера К. К. Ушкова, бывшей замужем за гениальным контрабасистом и дирижером С. А. Кусевицким.

Отсутствие диктата заказчика обусловило свободу авторского выражения в формах здания, надолго предопределившего своеобразную лексику «кекушевского» модерна. Использовались ценные строительные материалы — полированный черный гранит колонки, тарусский мрамор оконных и дверных обрамлений, мореный дуб переплетов и прочный огнеупорный боровичский кирпич облицовки. Здесь была использована особая авторская конструкция оконных переплетов, позволявшая не заклеивать их на зиму.



Хотя особые кекушевские «перспективные» порталы и наличники, впервые появившиеся именно в этом особняке, — плод художественной фантазии мастера, — еще современники заметили в доме «дверь романского характера». Действительно, средневековые прообразы ассоциативно прочитываются и в каменной растительной орнаментике, и своеобразной трактовке колонки лоджии, и в подчеркнуто массивной, как бы крепостной, расширяющейся книзу каменной кладке цоколя, прорезанной глубокими окнами полуподвального этажа. Конечно, в этом проявила себя эстетика времени, но стоит добавить, что, по свидетельству родственников, Лев Николаевич больше всех европейских городов любил старую Прагу с ее чудесными средневековыми улочками, утверждая, что она красивее Парижа.

Трактовка некоторых элементов постройки напоминает почерк знаменитого бельгийского архитектора



План первого этажа



Боковой фасад со стороны двора

С 1908 года особняк принадлежал Наталии Константиновне — жене знаменитого музыканта Кусевицкого. Жизнь дома была наполнена музыкальными событиями. На устраиваемых Кусевицкими вечерах выступали Шаляпин, Собинов, Нежданова; за роялем в большой зале сидели Танеев, Рахманинов, Прокофьев и Рубинштейн

Цоколь, наличники, балкон и парадный вход отделаны тарусским мрамором светло-серого цвета

Все оконные переплеты — из темного мореного дуба; они разделены несимметрично и имеют особые приспособления частей в створах, позволяющие на зиму не замазывать и не заклеивать их

Наружный фасад облицован боровичским кирпичом палево-желтого цвета

Трехэтажный дом занимает площадь в 86 м<sup>2</sup>

Карниз, в котором устроен и желоб для стока воды, — цинковый, окрашен в бледно-зеленый цвет, под старую бронзу



Особняк О. А. Листа



Фрагмент мозаичного фриза главного фасада

В. Орта, основоположника франко-бельгийского *artnouveau* (модерна) — направления, которое было, видимо, наиболее близко кекушевскому пониманию нового стиля. Это — мозаичные вставки и цветовое решение здания, сочетание керамической плитки фасада с деталями из натурального камня, карниз на тонких металлических кронштейнах (за него архитектора особенно хвалили в прессе), сочно вылепленная и отлитая из металла *капитель* колонки лоджии.

Как и почти во всех последующих кекушевских особняках, здесь очевидно стремление зодчего объемно выявить большинство основных помещений дома. Этот новаторский прием парадоксальным образом сочетается с традиционным подчеркиванием главного уличного фасада, декоративно гораздо более разработанного и насыщенного. «Лицо» дома обозначало статус владельца, его амбиции, его понимание красоты, то есть выполняло примерно те же функции, что и нарядная одежда, надеваемая для выхода на улицу и весьма отличная от обычной домашней одежды.

Обращает на себя внимание широкое использование в отделке дорогой мозаики, более в произведениях зодчего не встречающееся. Над окном кабинета первого этажа расположен орнаментальный мозаичный *фриз*



Колонка фасадной лоджии



Гостиная



Парадная лестница

с изображением подснежников — цветов весны, символа пробуждения природы, чистоты и свежести ранней молодости. Над входом в дом со стороны переулочка находится яркое мозаичное панно, представляющее водоросли и обитателей речного дна. Монограмма «WW» в правом нижнем углу панно позволяет предположить, что его автором был коллега Кекушева архитектор Вильям Валькот, нередко подписывавший свои графические работы таким образом. (Мозаичный лев в верхней части объема лестницы на боковом фасаде выполнен по заказу представительства Калужской области — оно ныне занимает особняк, — пожелавшего таким образом подчеркнуть авторство Льва Николаевича.)

Интерьеры постройки были отделаны просто, но достаточно дорого. В них использовано полированное дерево, живопись и предметы декоративно-прикладного искусства, в том числе светильники, выполненные по эскизам зодчего. Сохранилась представительная и в то же время уютная парадная лестница, вокруг которой сгруппированы все помещения дома, с ограждениями геометрического рисунка, сделанным из темного полированного дерева, и темными профилированными балками потолка. На первом этаже или бельэтаже находились основные парадные



Кабинет

помещения: кабинет хозяина (он выходит большим окном в Глазовский переулок), смежная с ним обширная буфетная с выделенным альковым окном, зал (большая гостиная), обращенный окном во двор за домом, и соединенная с ним светлая столовая, освещенная четырьмя крупными окнами. В этих комнатах сохранилась разнообразная отделка потолков с деревянными балками, тонированными темным лаком; первоначально **кессоны** в некоторых помещениях были украшены живописью (об этом писал сам зодчий), но в настоящее время она утрачена или закрасена.

На втором этаже располагались жилые комнаты, в которые попадали с лестничной площадки через красивые деревянные двери, обрамленные простыми, но эффектно нарисованными **профилированными** порталами. По-разному разработанные рельефные дверные полотнища и оконные рамы — особенность всех без исключения построек зодчего. (Витражи-**десюдепорты** над дверями выполнены современным художником в начале 2000-х годов, стилизовавшим мотивы модерна.) Любопытно, что под полом фасадной лоджии зодчий устроил небольшое помещение-тайник, вероятно предназначенное для сбережения ценностей во время отсутствия хозяев.



**Капитель** — верхняя часть столба, колонны или пилястры.

**Кессон** — художественно оформленное углубление правильной формы на потолках, внутренних поверхностях арок и сводов.

**Фриз** — средняя часть антаблемента, расположена между архитравом и карнизом, обычно украшена рисунком.

**Профилированный элемент** — элемент, имеющий правильную форму в сечении.

**Десюдепорт** — панно, расположенное над дверью.



Столовая



Фасадная лоджия

В полуподвальном этаже компактно размещались кухня, кладовые и комнаты для прислуги.

Во второй половине 1900-х годов в особняк въехали новые владельцы — недавно поженившиеся виртуоз-контрабасист Сергей Александрович Кусевицкий с супругой Наталией Константиновной — талантливой пианисткой и скульптором. Не исключено, что они несколько изменили отделку интерьеров, приспособив ее к своим вкусам и потребностям, ведь особняк стал не только их счастливым семейным гнездом, но и центром музыкальной Москвы. Здесь часто бывали известные музыканты, певцы, композиторы. Среди них — С. В. Рахманинов и Н. К. Метнер. В 1909 году в доме жил друг Кусевицкого, композитор и пианист А. Н. Скрябин, в 1913 году здесь останавливался французский композитор и дирижер К. Дебюсси. В доме проходили и собрания основанного Кусевицким в 1909 году при поддержке богатого тестя-мецената К. К. Ушкова Российского музыкального издательства, выпустившего немало новинок современной русской музыки. В особняке в Глазовском переулке хранилась значительная коллекция произведений русского искусства, собранная Кусевицкими, — более 250 произведений. Среди них работы М. В. Врубеля — «Автопортрет», «Роза», «Тени Лагуны», работы Льва Бакста — портрет Зинаиды Гиппиус и другие, которые после революции оказались в Третьяковской галерее.

В середине XX века в особняке находилось посольство Аргентины. В 1990-е годы здание было отреставрировано, некоторым элементам внешней и внутренней отделки был возвращен первоначальный облик. С 2003 года в бывшем посольском особняке размещается представительство Калужской области при правительстве Российской Федерации.



Никольские торговые ряды



Вид со стороны Красной площади



Фасад и витрина магазина первого этажа

Постройка Никольских (Иверских) рядов входила в первоначальные планы Северного домостроительного общества, основанного в 1898 году группой московских предпринимателей во главе с С. И. Мамонтовым (название этой организации было связано со вступившей к тому времени в строй Северной (Ярославской) железной дорогой). Лев Николаевич Кекушев занимал место главного архитектора общества и выполнял для него все архитектурные проекты. Северянам не удалось осуществить идею, сулившую немалые прибыли, и инициатива перешла к другой группе застройщиков во главе с князем И. Н. Святополк-Мирским, но архитектора они оставили прежнего.

Место для рядов, арендованное у министерства внутренних дел, было на редкость удачным: Никольская — издревле оживленная торговая улица. К тому же мощным магнитом для будущих покупателей стало и соседство недавно открытых (в 1893 году) Верхних торговых рядов (ныне — ГУМ), возведенных по проекту архитектора А. Н. Померанцева. Таким образом, новостройка укрепляла сложившийся коммерческий характер улицы и одновременно делала ее более фешенебельной и красивой. Современники отмечали необычный характер арендного договора: арендаторы вкладывали



свои деньги, но по окончании работ здания (включая дворовые) полностью поступали в собственность министерства внутренних дел, которое предоставляло арендаторам право 36 лет снимать новый корпус на льготных условиях.

Проект Иверских рядов (именно такое название присутствует на основном проектом чертеже) Кекушев выполнил в 1899 году (возможно, еще для Северного домостроительного общества), в 1900-м были окончены общие работы, а в 1903-м полностью завершена внутренняя отделка. Нарядная постройка на Никольской улице рядом с Казанским собором на Красной площади стала еще одним ранним образцом московского модерна, в котором автору удалось достичь гармонии ритмического и пластического решений.

По устойчивой московской архитектурной традиции, сохранявшейся со времен классицизма, здание было внешне трехчастным и выглядело симметричным.

«Фасад сочинен в современном вкусе... колоссальные окна трех этажей, разделенные легкими простенками, делают его почти ажурным; богатое венчание стен и крыши при сравнительно простой обработке столбов, производит впечатление богатства и роскоши...» — сообщал в 1899 году журнал «Строитель» о Никольских рядах



Вид со стороны улицы Никольской

Как и в большинстве произведений зодчего, среди лепного декора были помещены львиные маски, бывшие для Кекушева своего рода аллегорической «подписью» или личной печатью

От первоначального декора сохранились стилизованные надписи под карнизом, нарисованные самим зодчим, — редкий образец шрифтовой рекламы начала XX века

Особенно хороши женские гермы между окнами второго этажа и на замковых камнях окон третьего этажа



Никольские торговые ряды. Центральный ризалит

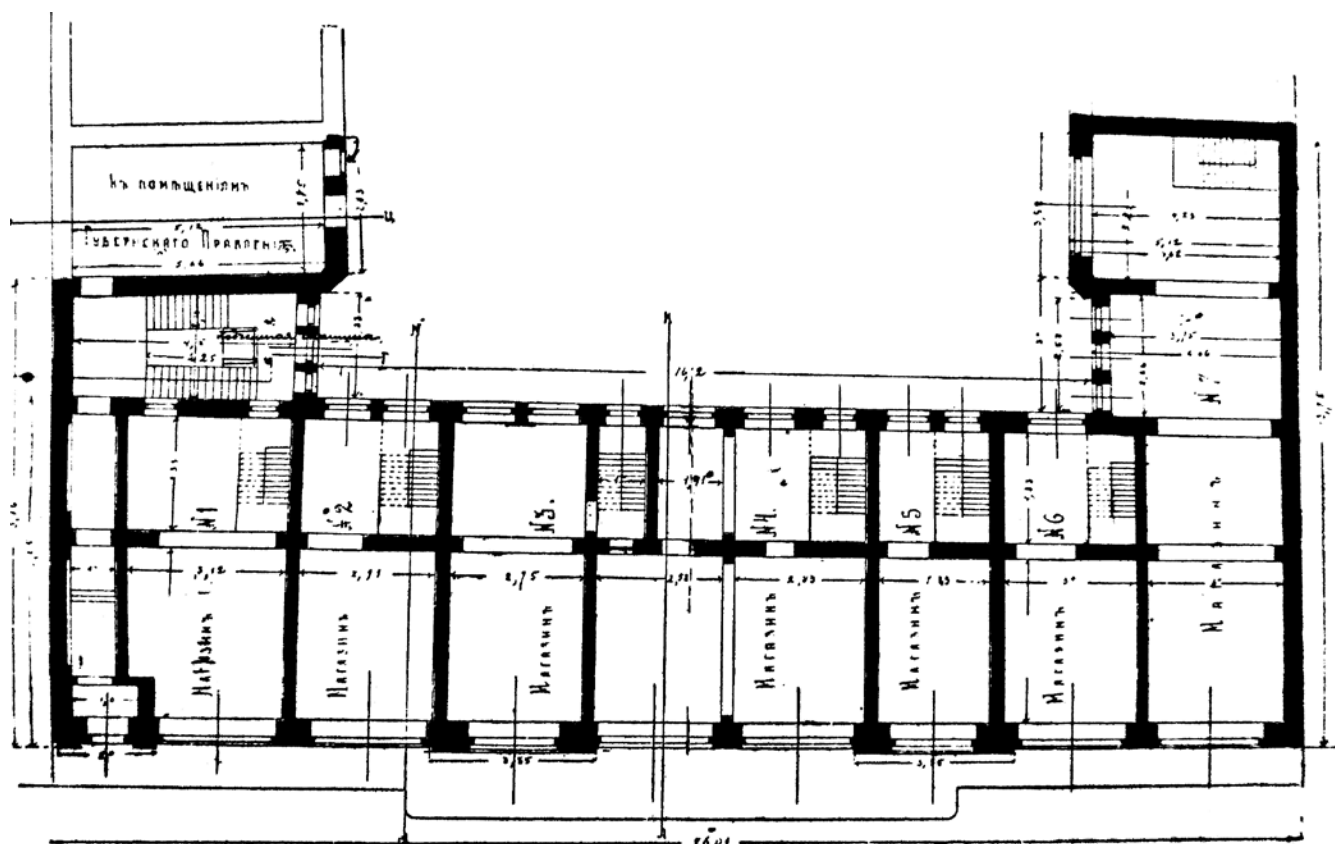
Центральный ризалит выделен арочными проемами третьего этажа, повышенными аттиками над крайними окнами и массивным четырехгранным куполом

Украшения купола — окна-люкарны, гребень и декоративные вазы — не сохранились

Львиные маски украсили венчающий карниз центрального ризалита, выступая гривами за его край, что придавало традиционному классическому карнизу оригинальный волнистый вид

Фасад насыщен первоклассной лепниной





План первого этажа

Но при ближайшем рассмотрении оказывалось, что ближняя к Казанскому собору левая половина длиннее на один проем — здесь располагались вход во двор и главная лестница на верхние этажи. Эта часть Никольских рядов была подчеркнута самостоятельным ступенчатым аттиком и единственным на всем фасаде массивным балкончиком второго этажа, с которого удобно было наблюдать за происходящим на Красной площади (для этой цели он, скорее всего, и предназначался). Центр постройки был выделен арочными проемами третьего этажа и массивным четырехгранным куполом с **окнами-люкарнами**, декоративными вазами и гребнем, включавшим даты возведения и название сооружения: «1899 Никольские ряды 1900» (не сохранился).

Еще современники отмечали огромные оконные проемы с дубовыми рамами, фактически занимавшие все пространство между пилястрами и придававшие, как тогда казалось, ажурность облику постройки. Это свидетельство растущего стремления к практичности и простоте архитектурных форм, характерного для рубежа веков. В то же время симметричный объем



**Люкарна** — круглый или многогранный оконный проем в крыше или куполе.

**Ризалит** — выступающая часть здания во всю его высоту.

**Картуш** — украшение в виде щита или не до конца развернутого свитка, на котором помещается герб или эмблема, надпись.

**Раскреповка** — небольшой выступ или излом архитектурного элемента.



Сохранившаяся первоначальная надпись в обрамлении окна третьего этажа

сооружения с повышенным купольным покрытием в центре и фигурным гребнем вполне традиционен для этого района города и напоминает композиционные и образные решения торговых зданий эклектики 1870–1890-х годов.

Внутренняя структура строения, разбитого на семь магазинов с отдельными входами, напоминала небольшие лавочки, находившиеся прежде на этом месте. Каждый из магазинов владел складом в подвале и тремя этажами торговых залов, соединенных внутренней лестницей. Кроме того, магазины на уровне второго и третьего этажей связывались посредством открытых металлических галерей, расположенных по всей длине постройки со стороны двора. До наших дней эти галереи не дошли — их срезали в советское время.

Автономность магазинов позволила сделать торговлю в рядах универсальной: здесь помещался и гастрономический магазин Ф. И. Павлова, и аптека «К. Эрманса и К<sup>о</sup>», и галантерея П. Л. Уткина, и магазин товарищества «Г. Заглодин и С-ья», торговавший парчой фабрики братьев Заглодиных, и аптека и парфюмерия Зильбермана, и т. д.



Скульптурная герма третьего этажа



Фрагменты лепного декора

Четко выделенная выступающими пилястрами структура фасада была дополнена крупными, сочно нарисованными пластичными элементами и лепными деталями: плавно изгибающимися карнизами центрального *ризалита*, оригинальными рельефными *картушами* с грифонами и великолепно выполненными женскими скульптурными масками. Хотя не все элементы предполагаемого зодчим убранства были осуществлены (на аттиках центрального ризалита так и не появилась задуманная Кекушевым скульптура), выразительная пластика фасада, привлекавшая внимание лепнина, купол с фигурным гребнем, кованые решетки внутренних лестниц с тонким стильным рисунком и другие детали были трактованы архитектором по-новому и демонстрировали эстетику и приемы московского модерна.

Законченные Никольские ряды представили еще один привлекательный образ воображаемой «кекушевской» Москвы. Достаточно сравнить старую фотографию Никольской улицы около Казанского собора, чтобы осознать, как эффектно зодчий перестроил эту часть города, ориентированную на высокий шатер Никольской башни, и сохранил притом ее особую пластику и обаяние. Сменив разномастные одноэтажные лавки, по большей части деревянные, новое компактное трехэтажное здание с большими светлыми окнами и крупной аркадой первого этажа определило очень выразительный облик начала улицы. Его элегантные современные формы особенно ясно прочитывались в соседстве с мелкой *раскреповкой* фасадов Верхних торговых рядов, подчеркивая их архаичность.

Постройка Никольских рядов, безусловно, упрочила профессиональную репутацию зодчего в торгово-промышленной среде Москвы. С небольшими заказами на реконструкцию тех или иных торговых помещений к нему обращались и в дальнейшем.

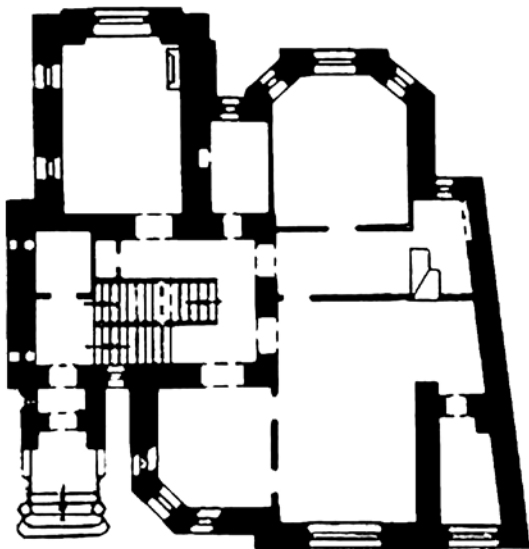
В советские годы некоторые элементы убранства были утрачены, хотя здание продолжало использоваться по прямому назначению. К счастью, постройка до сих пор сохранила присущую ей цельность композиции и выразительную пластику деталей. Внутренние помещения рядов были сильно перестроены и лишились отделки, но изначальное деление на магазины осталось. В 1990-е годы в здании провели профессиональную реставрацию.



Особняк А. И. Кекушевой



Вид со стороны улицы Остоженки



План первого этажа

Профессиональный успех и множество заказов позволили Кекушеву к 1900 году наконец заняться постройкой собственного особняка для разрастающейся семьи (в это время у него как раз родился второй ребенок). Тогда же зодчий купил довольно обширный участок на Остоженке (владение 21), по традиции того времени записав его на жену, чтобы избежать потери в случае серьезных финансовых затруднений. В мае 1900 года Анна Ионовна Кекушева подписала прошение в городскую управу о постройке двухэтажного особняка с полуподвалом и службами. Чрезвычайно загруженный в то время мастер поручил подать проект на утверждение молодому архитектору В. С. Кузнецову, работавшему в его архитектурном бюро. Тот дополнил план Кекушева фасадом в стиле модерн, который мастер не успел начертить, что позволило без промедления по-



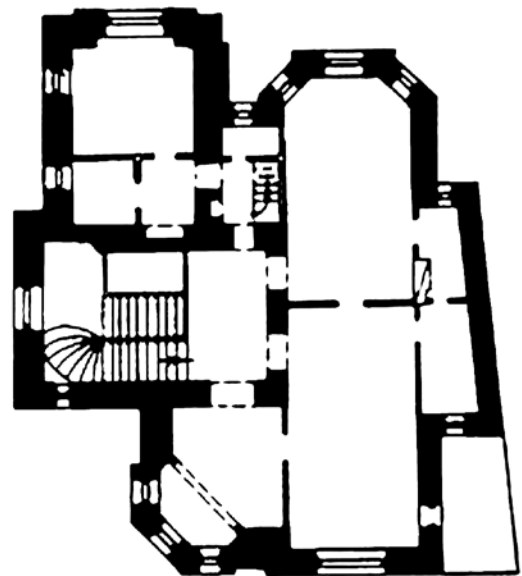


Вид со стороны двора

лучить разрешение на строительство, но, конечно, этот фасад не был осуществлен. Сооружение возведено в 1900–1903 годах под началом и по проекту своего знаменитого владельца — архитектора Кекушева.

Во втором по счету собственном московском особняке зодчий воплотил в жизнь проект, разработанный им еще в 1899 году для Северного домостроительного общества. Тот особняк предполагалось построить в районе Тверского бульвара, но из-за банкротства С. И. Мамонтова работы были остановлены. Два года спустя Кекушев осуществил проект с некоторыми изменениями в качестве собственного дома. Этот дом стал его несомненной удачей, вполне продемонстрировав сложившийся стилиевой почерк автора и украсив Москву.

Здание напоминало маленький западноевропейский замок или виллу эпохи эклектики благодаря асимметричной



План второго этажа

Особняк был со всеми возможными для того времени удобствами: водопроводом, канализацией и отоплением. Был даже устроен небольшой внутренний лифт, соединявший полуподвал с гостиной во втором этаже

Проработаны все фасады здания, включая дворовые, окна которых также имели сложные и выразительные обрамления

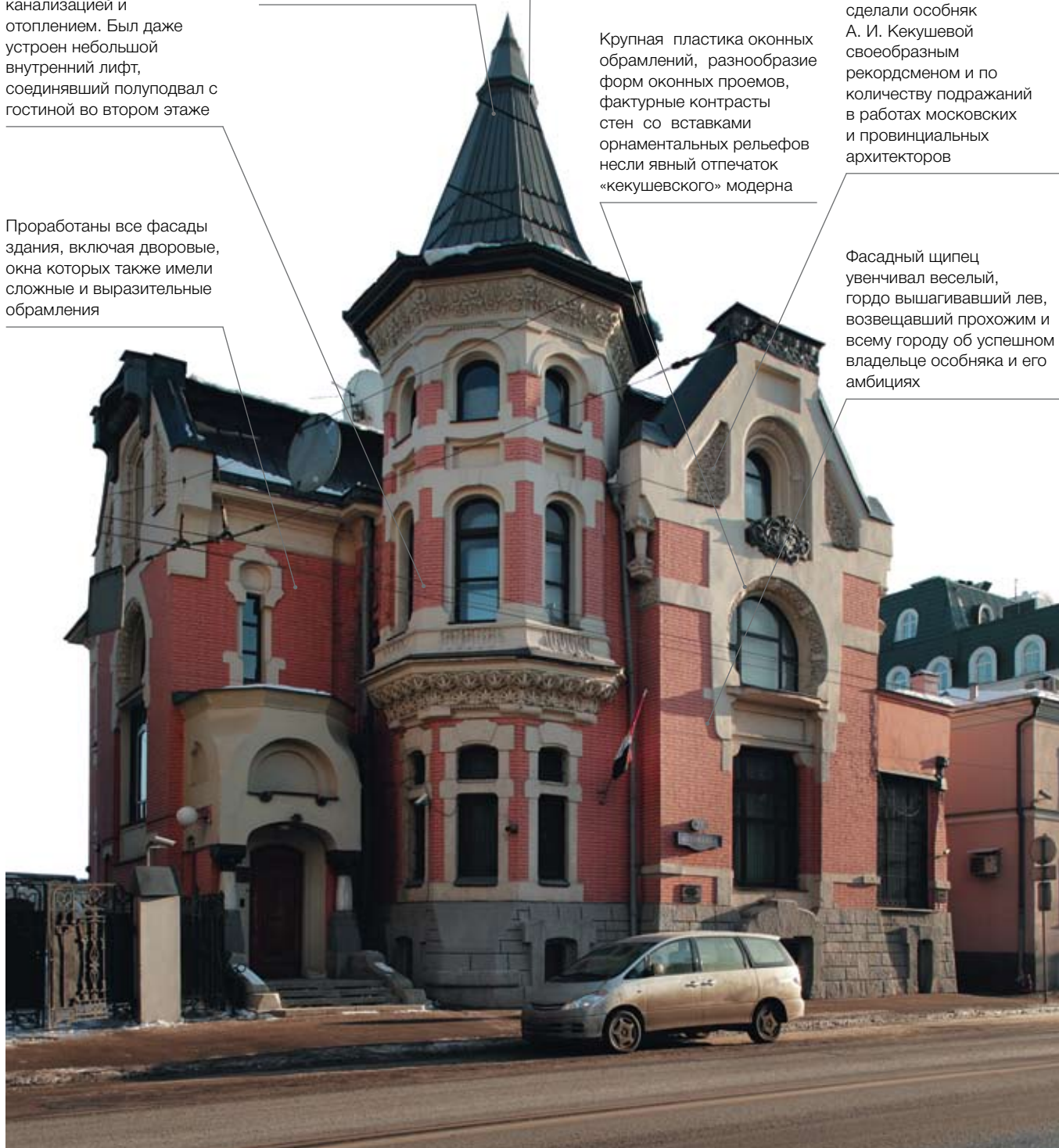
Двухэтажный особняк с полуподвалом и мансардным этажом расположен по линии Остоженки в границах исторического владения

Асимметричная композиция, разновысотность объемов, романтическая граненая башенка с высоким шатром роднили особняк Кекушева с современными ему загородными домами, располагавшимися на лоне природы

Крупная пластика оконных обрамлений, разнообразие форм оконных проемов, фактурные контрасты стен со вставками орнаментальных рельефов несли явный отпечаток «кекушевского» модерна

Яркий, выразительный облик, оригинальная композиция и декор сделали особняк А. И. Кекушевой своеобразным рекордсменом и по количеству подражаний в работах московских и провинциальных архитекторов

Фасадный щипец увенчивал веселый, гордо вышагивавший лев, возвещавший прохожим и всему городу об успешном владельце особняка и его амбициях



Особняк А. И. Кекушевой



композиции, разновысотности объемов, романтической граненой башенке с высоким шатром, но приемы их аранжировки и необычные оригинальные детали были современны. Чрезвычайно выразительная пластика разнообразных по форме оконных обрамлений, цветовой и фактурный контраст кирпичной стены с гладкими оштукатуренными поверхностями, сочными вставками орнаментальных рельефов и гранитным основанием, наконец, огромная скульптура льва, помещенная над *щипцом* главного фасада, демонстрировали глубоко индивидуальную «кекушевскую» трактовку стиля модерн.

Очень стильно и оригинально нарисованы все детали сооружения — растительные орнаменты, выполненные в технике штукатурной лепнины и цинкового литья, элементы авторского *ордера*, каменный *руст*, наружные обрамления окон и на редкость изобретательно придуманные дверные полотна и рамы. Одним из самых красивых московских окон, несомненно, является центральное окно полуподвала особняка, созданное из отдельных камней. При взгляде на него вспоминаются детали построек раннего итальянского Возрождения



Фрагменты лепного декора главного фасада



Гостиная второго этажа

(например, каменный руст вокруг окон палаццо Гонди или Строцци во Флоренции) — так безукоризненно логично оно сложено, так пластичны формы составляющих его элементов. Конечно, Кекушев не копировал, а мастерски использовал ренессансный прием, достигая сходного архитектурного результата. Неслучайно именно это великолепное окно фактически скопировал архитектор И. А. Иванов-Шиц в здании Главной Московской сберегательной кассы в Рахмановском переулке.

Обращают на себя внимание изысканно сложенная из каменных плит лестница главного входа со стороны Остоженки и фланкирующие его уверенно нарисованные маленькие колонки с оригинальными капителями. Главный фасад постройки увенчивала огромная скульптура льва. Он возвещал прохожим и всему городу об успешном владельце особняка и его амбициях. Одновременно он служил и своеобразным автографом зодчего. Нельзя не упомянуть и красивую кованую решетку ворот, гостеприимно обращенных к улице; великолепен динамично изогнутый кованый ограничитель для створки ворот, расположенный между каменным крыльцом и оградой.

Недаром эта постройка, как и предыдущие произведения зодчего в стиле модерн, была восторженно воспринята современниками и собратьями по профес-



**Щипец** — верхняя часть главным образом торцевой стены здания, ограниченная двумя скатами крыши и не отделенная снизу карнизом (в отличие от фронтона).

**Ордер** — определенное сочетание несущих и несомых частей стоечно-балочной конструкции, их структура и художественная обработка.

**Руст** — грубый, неотделанный камень, используемый при кладке и облицовке зданий.

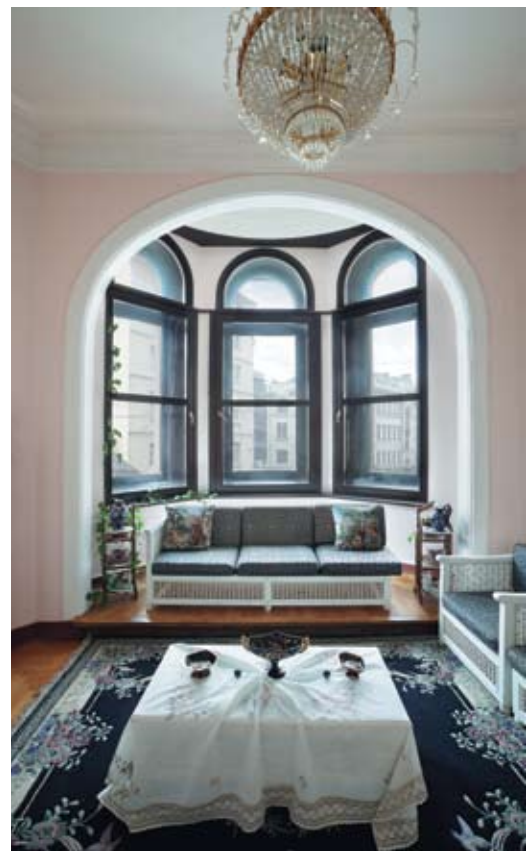


Парадная лестница

сиональному цеху. Петербургский архитектор Борис Николаев в обзоре «Современная Москва» (1904), выпущенном им под псевдонимом Yvonne d'Ахе, писал об особняке на Остоженке:

«К лучшим постройкам... общеевропейского направления следует отнести произведения инженера-художника Кекушева. У него разбросанность и неясность композиции бросаются в глаза менее чем у кого-либо. Хотя и он не избег общего увлечения колоссальным единственным окном, но у него эта деталь умело обработана и кажется даже..., как бы вытекающе органически из самих условий композиции. То же самое можно сказать и вообще про все детали этого художника, отличающегося склонностью к формам так называемой романской эпохи. Его дома сравнительно с другими отличаются более городским характером, и только в своем собственном доме он позволил себе дать его очертаниям более разбросанный характер загородной виллы. ... Все здание, и даже лев наверху его, производят... впечатление чего-то светлого, свежего, чистого и симпатичного».

Не менее стильным было решение интерьеров этого особняка, первоначальная планировка которых сохранилась. На первом этаже помещался кабинет хозяина (с окном во двор), где он мог с удобством принимать



Будуар



Фрагменты металлического декора парадной лестницы

своих заказчиков, столовая и гостиная (с окном на Остоженку). Великолепная парадная лестница с оригинальным рисунком ограждающих решеток, состоящим из подсолнухов и цветов лунника, то есть символически воплощающих «день» и «ночь», вела на второй этаж, где находились спальни всех членов семьи.

С нетерпением и радостью ожидавшая переезда семья зодчего после рождения младшей дочери въехала в еще не полностью отделанный дом, однако в 1904 году он был неожиданно выставлен на торги. Причиной, видимо, стала необходимость крупных выплат, нередко возникавших из-за характерных для Кекушева превышений смет при возведении построек. Им двигало стремление к красоте и совершенству своих произведений, а его заказчиками — присущая толстосумам скупость и нежелание платить по счетам. Окончательно дом Кекушева был продан в 1908 году.

В советское время скульптура льва была утрачена, так же как и многие другие детали, — коронообразное завершение входного тамбура и козырек над входом, лепнина в подоконных филенках третьего этажа башни, первоначальные устои ворот и т. д.

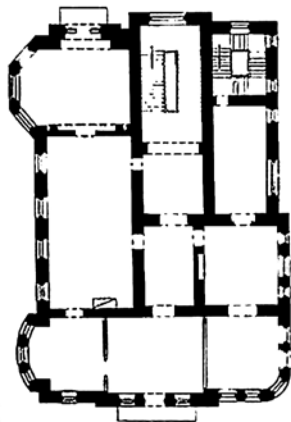
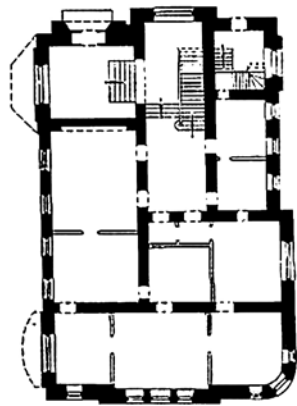
Последние десятилетия в здании находится резиденция военного атташе Египта.



Особняк И. А. Миндовского



Вид со стороны Скарятинского переуллка



Планы первого и второго этажей

Элегантный особняк на углу Скарятинского переуллка и Поварской улицы — память о знаменательном и коротком периоде в истории города, когда в его центре вновь стали возводить небольшие благоустроенные усадьбы-виллы. Так, в 1903–1904 годах Московское торгово-строительное общество возводило особняки «под ключ» на месте старой городской усадьбы Д. Г. Волчкова. Они предназначались для продажи, однако до конца 1900-х годов использовались главой общества Я. А. Рекком для представительских целей. Один из двух особняков — из числа лучших произведений московского модерна — вошел в историю архитектуры Москвы по имени позднейшего владельца Ивана Александровича Миндовского, крупного текстильного фабриканта, выходца из патриархальной крестьянской семьи.

Среди творений Кекушева особняк И. А. Миндовского занимает особое место не только потому, что создавался без учета требований реального заказчика и полностью воплощал авторский замысел, но и потому, что расчет на очень состоятельных покупателей предоставил архитектору редкую возможность раскрыть свое мастерство в декоративной отделке.

Внешне дом представляет собой один из самых чистых образцов московского модерна. Именно это сдела-





Вид с улицы Поварской

ло его хрестоматийным примером стиля, упоминаемым во всех современных публикациях об архитектурных памятниках Москвы того времени.

Здесь Кекушев полностью отошел от привычной для него ордерной системы. «Тело» дома сугубо современно: плотно сбитый призматический объем с двумя вереницами разных по величине и абрису окон прочно «врос» в землю расширяющимся книзу цоколем. Совершенно «по-кекушевски» отделаны оконные проемы, их обрамления не выступают над плоскостью стены, а, наоборот, утоплены в нее, как и скульптурный декор, вверху напоминающий *замковые камни*, а внизу — *розетки*. В мягкой экспрессии декоративных элементов выражена сама суть модернистской пластики — одновременно и бутафорской, и объективно выражающей скрытую энергию в работе конструкции.

К числу специфических приемов Кекушева относится щедрое использование скульптурной декорации, как правило, аллегорической или символической. Буквально все его произведения украшены либо скульптурами львов, либо львиными масками. Не исключение и особняк Миндовского: львиная маска первоначально была на грани высокой печной трубы, обращенной к Поварской улице (не сохранилась), бронзовые львиные



Лепной декор слухового окна



Остекление зимнего сада



Центральная часть фасада особняка на улице Поварской

морды щедро использовались в ограждении парадной лестницы. Главный фасад дома оформлен и рельефным панно с фигурками голеньких путти — аллегорий искусств. Некогда над криволинейным аттиком, обращенным на улицу, размещалась еще и скульптурная группа, изображавшая молодую женщину с двумя играющими у ее ног маленькими детьми.

Задуманная Я. А. Рекком постройка должна была привлечь покупателей не только стильностью внешнего облика, но и богатством внутреннего убранства. Видимо, ансамбль интерьеров будущего особняка И. А. Миндовского был сделан намеренно разностильным — с учетом неопределенности вкусов воображаемого покупателя.

Из обширного вестибюля, с великолепным цветным витражом и красивым полотнищем входной двери, гость попадал на парадную лестницу — главный элемент внутренней организации пространства дома, удачно соединявший черты модерна и классицизма. Ведущую роль в отделке лестницы играло огромное цветное окно-витраж с растительной орнаментикой. Его цветовая гамма такова, что в любую погоду кажется, будто за окном светит солнце и синее небо.



Конюшня во дворе особняка

Лестничные марши, устои ограждения и перила парадной лестницы выполнены из натурального мрамора теплого золотисто-коричневого цвета, прекрасно сочетающегося с бронзовыми ограждениями маршей, в центре которых и были помещены львиные маски. Скульптурный фриз парадной лестницы представлял процессию античных персонажей, имевших исторические прототипы. Плафон над лестницей напоминал *филенчатые* потолки итальянских палаццо. В центре потолка, там, где прикреплялась люстра, средствами живописи была создана иллюзия прямоугольного отверстия, раскрытого к голубому небу с плывущими по нему легкими облачками. Таким образом подчеркивалась устремленность всего лестничного пространства в высоту.

Парадным был сделан второй этаж — справа от лестницы находился большой зал, соединенный с двумя очаровательными гостиными. Гостиная с овальным эркером, отделенная от зала мраморными колоннами с бронзовыми базами и капителями, имела наиболее богатую декоративную отделку. В переулок она была обращена высоким трехчастным окном, во двор — огромным цветным окном-витражом с изображением



Въездные ворота



Интерьер вестибюля



Парадная лестница. Интерьер

Пана — бога природы, важного персонажа символистской мифологии и эстетики. Рельефный аллегорический плафон этого помещения изображал царство Флоры, утопавшее в море цветов, которому противостояла фигура сидящего сфинкса — символа вечности и неразгаданной тайны. Возможно, у владельцев комната имела какое-то особое назначение, которое осталось для нас загадкой.

Отделка центрального зала скромнее. Его стены теплого желтоватого цвета, раскрепованные неглубокими *филенками*, хорошо сочетались с золотистым цветом дверей, соединяющих зал с лестничным холлом и гостинными и отделанных карельской березой. Центром притяжения внимания в зале был камин с зеркалом, облицованный изысканным натуральным камнем болотного цвета с разводами. Не исключено, что эти помещения были переделаны в духе неоклассицизма уже при Миндовских.

Совершенно уникальна была отделка «фонаря» южного угла дома, выходявшего на Поварскую, где первоначально, видимо, находился крошечный зимний сад. Его наружное остекление совершенно уникально: методом кислотного травления на стекла был нанесен красивый орнамент в стиле модерн. Эта деталь, несомненно нарисованная рукой Кекушева, нигде более в Москве не встречается. Остальные помещения не сохранили первоначальной отделки.

Со стороны переулка находится въезд в небольшой двор владения, где расположен главный вход в дом и выстроены конюшни, задуманные в едином ансамбле с особняком. Об их назначении говорит превосходно выполненная скульптурная голова лошади в *тимпане* над въездом. Очень красива ограда двора с великолепными коваными решетками, образованными плавно изогнутыми прутьями. Особенно необычны металлические ворота, створки которых складываются в рисунок, напоминающий крылья бабочки, весьма характерный для своего времени.

К сожалению, И. А. Миндовский недолго распорядился новой усадьбой. После его смерти в 1912 году дом унаследовали его дети, причем дружные Миндовские свои имущественные права юридически до революции



**Замковый камень** — завершающий свод или арку верхний центральный камень.

**Розетка** — стилизованный орнамент в виде распустившегося цветка.

**Филенка** — часть стены, пилястры или двери, обведенная рамкой или углубленная.

**Тимпан** — треугольное поле фронтона.



Интерьер гостиной



Интерьер столовой



Лепной плафон столовой

так и не разделили. В 1918 году все их владения были национализированы. Для многих московских особняков наступила тяжелая пора перестроек и утрат первоначального убранства. Именно тогда здание на Поварской потеряло все предметы обстановки. И все же его дальнейшая история оказалась счастливой. С 1924 года в нем обосновалась шведская миссия, затем посольство Швеции в СССР, а с 1973 года — посольство Новой Зеландии.

В конце 1990-х годов была впервые проведена реставрация фасадов здания. В начале XXI века именно особняку Миндовского суждено было аккумулировать интерес к творчеству Кекушева. Это произошло благодаря уникальному, отзывчивому к русской культуре человеку — послу Новой Зеландии в России господину Уильяму Стюарту Прайору, инициатору празднования столетнего юбилея дома и восстановления сохранившихся деталей его внутреннего убранства.



Доходный дом И. П. Исакова



Вид со стороны улицы Пречистенки

Последним значительным вкладом одной из крупнейших российских домостроительных фирм — Московского торгово-строительного акционерного общества под руководством Я. А. Рекка — в архитектуру московского модерна стал знаменитый доходный дом на Пречистенке (1904–1906), вошедший в историю московской архитектуры по фамилии следующего владельца — И. П. Исакова. По выразительности фасадной пластики и оригинальности декора это сооружение относится к классическим образцам московского модерна и числу лучших произведений Кекушева.

В начале XX века усадебную застройку этого издавна аристократического района города стали сменять доходные дома, сразу задавшие ей новый высотный масштаб. В 1903 году Московское Торгово-строительное общество купило одну из непритязательных усадеб начала XIX века с двухэтажным домом у западной части и снесло все стоявшие на ней строения. В 1904 году проект огромного для



**Сандрик** — декоративный элемент в виде небольшого карниза над окном или дверью.

**Горельеф** — вид скульптуры, высокий рельеф, в котором выпуклое изображение более чем на половину своего объема выступает над плоскостью фона.



Рамы Л. Н. Кекушева всегда разработаны пластически и играют немалую роль в облике зданий, являясь явной приметой стиля модерн, но такого разнообразия и изобретательности в рисунке переплетов, как в доме И. П. Исакова, в Москве больше не встретишь

Вертикальные, горизонтальные и криволинейные элементы окон имеют разную ширину, а выступающие детали — разную высоту, причем некоторые вертикальные стойки трактованы как малый ордер. Это делает их самостоятельными произведениями декоративного искусства

Пластичную, плавно изгибающуюся благодаря неглубоким эркерам поверхность фасада завершает металлический, богато декорированный козырек, играющий существенную роль не только в силуэте здания, но и в силуэте всей улицы

Плоскость стены последнего, пятого, этажа превращена в сплошной рельефный орнамент

Уникальной особенностью дома И. П. Исакова была отделка оконных переплетов (на каждом этаже своих!), представлявших собой сложные деревянные конструкции, состоявшие из прямых и плавно изогнутых стержней

Особенно сложными были переплеты широких окон боковых эркеров, имеющих на втором этаже оригинальные французские балконы

Низ сооружения облицован гранитной мозаикой



Фасад доходного дома И. П. Исакова



Фрагменты фасадного декора

начала XX века разноуровневого пяти-шестиэтажного доходного дома был выполнен архитектором общества Львом Николаевичем Кекушевым, а все работы закончились уже в 1906 году. К тому времени предприниматель И. П. Исаков, сменивший Я. А. Рекка на посту главы Московского торгово-строительного общества, приобрел дом в собственность.

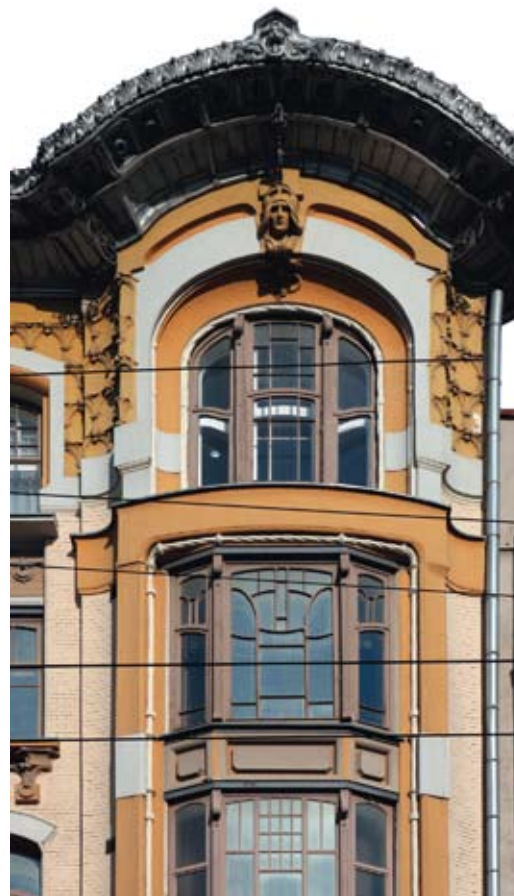
Дом был предназначен для сдачи внаем уважаемой публике и потому оснащен всеми возможными удобствами. Его объем максимально использовал имеющуюся площадь владения. В плане оно было Н-образной формы: от главного корпуса перпендикулярно отходил другой, образовывавший небольшие дворики с западной и восточной сторон. Тогда еще не стояли крупные строения поблизости, и дворики хорошо освещались. В западный дворик можно было попасть с улицы через проездную арку, а в восточный — через проезд в дворовом корпусе (сейчас заложен). По северной границе владения стоял еще один корпус, параллельный улице.

Дом И. П. Исакова — одна из самых известных построек Москвы в стиле модерн, до сих пор сохраняет свой неповторимый облик. Тонкая игра света и тени, совмещение выпуклых и вогнутых поверхностей, изобретательность в прорисовке деталей, кружево балконов в сочетании со скульптурным декором — все это демонстрирует



индивидуальные приемы «кекушевского» модерна в качественном исполнении и с максимальной полнотой. Пластичную поверхность фасада, плавно изгибающуюся благодаря неглубоким, «вырастающим» из плоскости стены эркерам, завершает металлический, богато декорированный козырек, который играет существенную роль в силуэте не только здания, но и всей улицы. Низ сооружения облицован гранитной мозаикой. Формы окон на каждом этаже разные — то прямоугольные (на первом и четвертом этажах), то лучковые с *сандриками* (на втором и третьем), а на пятом на их замковых камнях помещены лепные женские головки. Причем обрамления окон развиваются не наружу, а вглубь фасадной стены, что является характерным приемом зодчего. Таким образом, степень насыщенности фасадной поверхности декоративными деталями нарастает кверху, даже подоконные полочки почти плоские на втором этаже превращаются в своеобразные козырьки на кронштейнах на пятом.

Плоскость стены последнего, пятого, этажа превращена зодчим в сплошной рельефный орнамент. По бокам от овального окна в центре аттика помещены скульптурные *горельефы* двух аллегорических женских фигур, олицетворяющих Просвещение и Строительство. Первоначально сооружение венчала женская фигура, опирающаяся на якорь, — атрибут персонифицированной



Рисунки оконных переплетов



Вестибюль



Площадка парадной лестницы

Надежды; к сожалению, к нашему времени эта скульптура уже утрачена. В декоре карнизного рельефного металлического кантика по обыкновению обильно использованы львиные маски. Очень выразительно металлическое кружево балконов, отмечающих центр постройки, и орнаментальная скульптурная декорация.

Композиционные достоинства сооружения несомненны, однако его облик был бы гораздо беднее, если бы не разнообразные и великолепно выполненные оконные рамы, демонстрирующие плавно изогнутые прихотливые линии модерна и являющиеся уникальной особенностью этого здания.

Нельзя не заметить и редкую для тех лет пластическую разработку боковых брандмаурных стен дома И. П. Исакова. До настоящего времени открыта западная стена, представляющая собой огромный композиционно цельный выразительный рельеф, выполненный из кирпича. Этот прием предвосхищает формальные приемы европейского ар-деко, нередко экспериментировавшего с пластикой кирпичной стены. Фасады дворовых корпусов остались неоштукатуренными и декоративной обработки не получили.

Парадная лестница с просторным холлом первого этажа расположена в центре сооружения. Низ стен входного холла сохранил отделку деревянными панелями, а пол — метлахской керамической плиткой. Общий облик холла эффектно дополняют металлические кованые ограждения лестницы с динамичным спиральным рисунком в стиле модерн. Лестничные площадки в западной и восточной частях дома отстоят друг от друга на пол-этажа, что позволило сделать западную часть дома шестиэтажной. С каждой стороны на этаже помещалось две квартиры, в которых были обустроены парадные (кабинет, приемная, столовая) и жилые (спальни, ванны, кухня с выходом на черную лестницу) комнаты. Их интерьеры также разработал главный архитектор, который в 1907 и 1909 годах сам проживал в этом доходном доме (в квартире № 9). Наиболее богато были отделаны квартиры второго этажа с их лепными плафонами и керамическими каминами, выполненными фабрикой М. С. Кузнецова.

После революции дом оставался жилым. При перепланировке и неквалифицированных ремонтах советского времени большая часть внутренней отделки погибла. В 1990-х — 2000-х годах, к сожалению, в лицевых квартирах, перешедших в руки состоятельных жильцов, началась стихийная замена оригинальных, пластически проработанных Кекушевым дубовых оконных рам на плоские пластмассовые стеклопакеты, что нанесло художественному облику дома большой ущерб.



Особняк М. В. Асеева в Тамбове



Западный фасад (вид со стороны парка)

Особняк суконного фабриканта Михаила Васильевича Асеева в Тамбове (1905–1906) — ярчайшая провинциальная постройка Кекушева. Столичный масштаб, тонкая детализировка и декоративное разнообразие, а также высокое качество исполнения для провинциального Тамбова того времени были беспрецедентны. Это обстоятельство породило правдоподобное предположение, что дом был построен и декорирован Московским торгово-строительным акционерным обществом под руководством Я. А. Рекка, активно возводившим дома «под ключ» с полной внутренней отделкой. Документально известно, что связи Кекушева с Рекком сохранялись до 1912 года: в мае этого года архитектор должен был воздвигнуть трехэтажный жилой дом общества на 2-й Миусской улице, где еще были пустые места, — однако строительство не состоялось.

Тамбовский особняк — образец архитектурного ансамбля здания, полностью спроектированного Кекушевым и сохранившегося лучше всех известных его построек. Ради этого проекта Лев Николаевич, видимо, не раз приезжал в Тамбов. В Асееве зодчий наконец обрел щедрого состоятельного заказчика, готового понести значительные расходы на эксклюзивную отделку своего жилища. М. В. Асеев сыграл в культурной жизни



**Пилон** — опора арок, перекрытий, мостов либо стоящие по сторонам входов или въездов массивные столбы.

**Аванзал** — зал, находящийся перед главным залом.

**Парусный свод** — вспарушенный свод на четырех опорах. Образуется отсечением вертикальными плоскостями частей сферической поверхности купола.

**Падуга** — вогнутая поверхность, оформляющая переход от стены к потолку.



Северный фасад с парадным входом

Тамбовской губернии рубежа веков роль, чем-то напоминавшую роль С. И. Мамонтова в Москве. Возможно, это сходство ощущал и сам Асеев, заказав проект нового дома именно Кекушеву, связанному с Мамонтовым многими успешными работами. Ожидаемый результат был достигнут: нарядный двухэтажный особняк стал одной из наиболее значительных построек Тамбова начала XX столетия (и таковым остается до сих пор), образцом столичного вкуса и объектом подражания ближайшего окружения его владельца. С его строительством в 1905–1906 годах в архитектуре города распространился стиль модерн московской ориентации.

П-образный дом по плану несколько напоминал традиционные особняки классицизма. Нарядный подъезд к дому находился на северном торце здания и представлял собой самостоятельный, богато отделанный одноэтажный объем.

Тамбовский особняк М. В. Асеева — самое насыщенное разнообразным декором произведение Кекушева, украшения в таком количестве найдешь, пожалуй, только в еще одном произведении Льва Николаевича — «Метрополе». Тщательная прорисовка всех деталей свидетельствует о непосредственном участии зодчего в разработке шаблонов постройки. Затейливые картуши,



Фрагмент парковой лоджии на восточном фасаде

На фасаде особняка немало элементов, характерных для архитектуры итальянского Ренессанса, — фантазийные капители, архивольты арочных окон, карнизы с модульонами и сухариками

Г-образный асеевский дом по плану несколько напоминал традиционные особняки классицизма

Парковая лоджия служила для отдыха гостей, игравших в бильярд (сюда выходили окна бильярдной), а на балкон можно было выйти из малой столовой, вероятно обслуживавшей в основном детей хозяина, поскольку на втором этаже располагались детские спальни, классные и игровые комнаты

Нарядный подъезд к дому находился на северном торце здания и представлял собой самостоятельный, богато отделанный одноэтажный объем



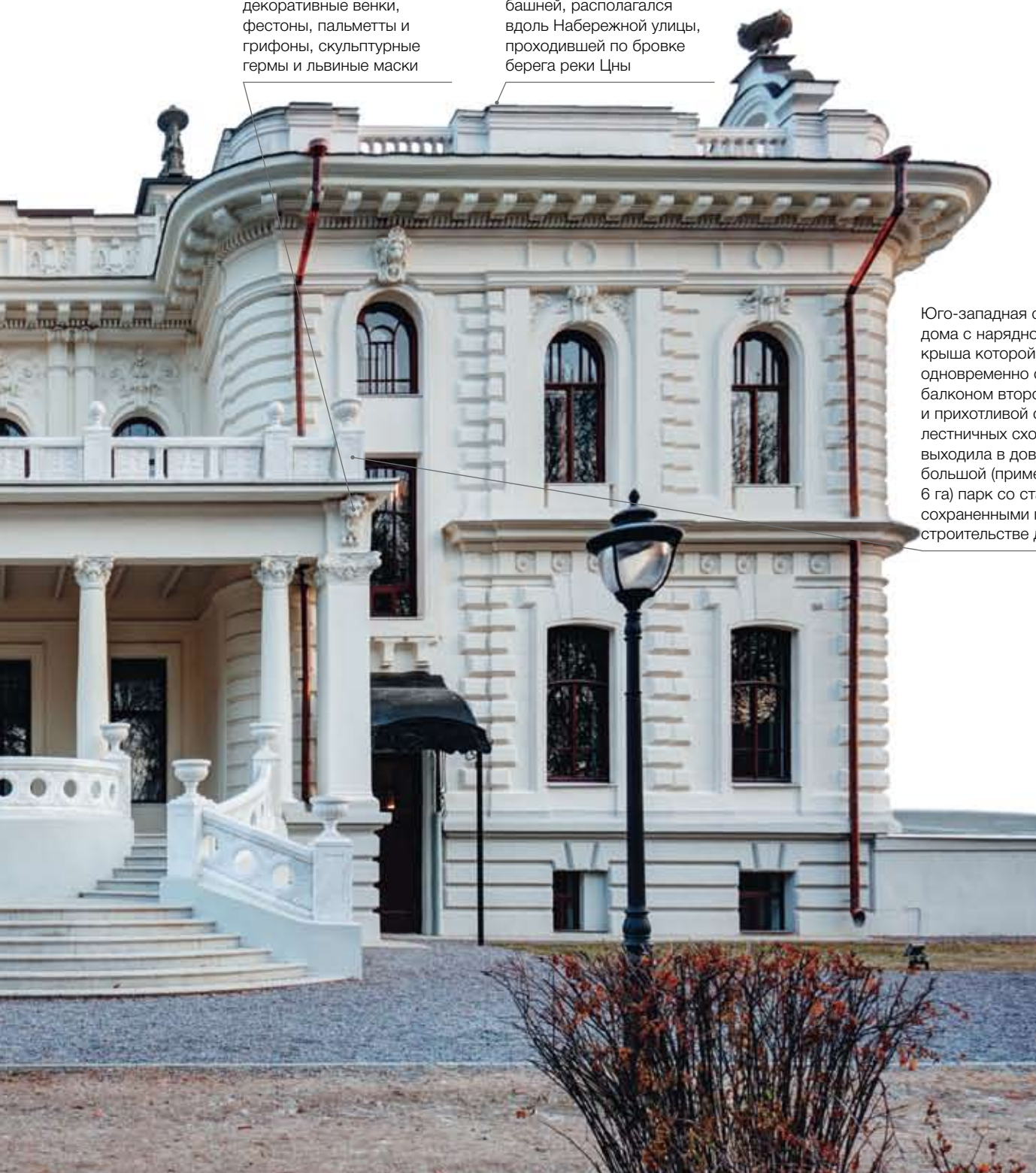
Особняк М. В. Асеева со стороны парка



Для архитектурного почерка Кекушева весьма характерны такие элементы декора, как руст стен, фигурные аттики, декоративные венки, фестоны, пальметты и грифоны, скульптурные гермы и львиные маски

Главный северо-восточный фасад, отмеченный массивной угловой башней, располагался вдоль Набережной улицы, проходившей по бровке берега реки Цны

Юго-западная сторона дома с нарядной лоджией, крыша которой также одновременно служила балконом второго этажа, и прихотливой системой лестничных сходов выходила в довольно большой (примерно 6 га) парк со старыми, сохраненными при строительстве деревьями





Белый зал



Аванзал

девичьи головки, розетки и, конечно, львиные морды, представлены буквально повсеместно. Любопытно, что часть аттиков, выполненных в виде аркады между высокими *пилонами* с остроконечными декоративными навершиями, очень напоминает аналогичную деталь на крыше гостиницы «Метрополь».

Интерьеры особняка Асеева поражают богатством и разнообразием. За прозрачными остекленными полотнищами входных дверей, тонкие переплеты которых подобны паутине, из вестибюля, украшенного изящным живописным плафоном в стиле классицизм, гость попадал через *аванзал* в высокое двухсветное пространство парадной лестницы. Это одно из главных помещений дома. Белые мраморные плиты его пола служат основанием для двух эффектных маршей с несколькими забежными, плавно закругленными ступенями, как бы приглашающими гостя подняться. На нижнем лестничном устое установлен необычный бронзовый светильник, видимо созданный Кекушевым специально для этого помещения. Пространство лестницы, перекрытое системой из *вспарушенных сводов*, освещает огромное высокое окно с изысканным переплетом. Стены парадной лестницы украшают рельефы на античные темы, сходные с рельефами

на фризе особняка И. А. Миндовского. На своде над лестницей и на стене площадки второго этажа изображены античные сцены в духе популярного французского художника того времени П. де Шаванна. Привлекательным акцентом наряду с живописью служила деревянная отделка — дверные полотнища из ценных пород дерева и обрамления центрального дверного проема, ведущего через аванзал в Белый зал, рама которого выполнена с присущими Кекушеву изобретательностью и изяществом.

Оригинально и богато были оформлены и все остальные интерьеры дома. Архитектурную отделку щедро дополняли живописные плафоны, светильники, мебель и наборные паркетные — скорее всего, авторские. Дом традиционно разделялся на мужскую и женскую половины. В данном случае эти помещения были обращены окнами на улицу, равны по площади и располагались по сторонам от центрального парадного помещения первого этажа — Белого зала.

Ближе к входу, как обычно, находился кабинет самого хозяина — М. В. Асеева. Перед ним по традиции находилась приемная, где обычно ожидали посетители. Ее освещал изящный светильник в стиле модерн. Кабинет хозяина был отделан темными деревянными панелями и обставлен книжными шкафами с резьбой и скульптурными деталями. Тончайшей резьбой в стиле ренессанс были отделаны двери кабинета и горизонтальная тяга, завершавшая деревянную облицовку нижней части стен. Интерьер кабинета завершал живописный плафон, к сожалению ныне полностью утраченный.

В Белом зале, предназначенном для приема гостей и устройства музыкальных вечеров, сохранилась богатая лепнина, напоминающая отделки залов русского классицизма. Общее торжественное впечатление дополняла выразительная каскадная хрустальная люстра, сохранившаяся до наших дней.

На женской половине дома, в диванной комнате, служившей приемной хозяйки дома, привлекал внимание необычный и очень нарядный живописный плафон: он был расписан орнаментом из белых лилий, обрамлявших основание оригинальной люстры в стиле модерн — яркого образца авторского дизайна. Изюминкой этого помещения был встроенный между угловыми стеклянными горками для посуды диван, над которым находилось живописное панно с изображением среднерусского пейзажа с цветущим летним лугом на первом плане.



Кабинет



Диванная



Столовая

Небольшой, но необычайно эффектный будуар хозяйки был отделан в стиле рокайль, что характерно именно для женских богатых особняков второй половины XIX — начала XX века. В потолочных *падугах* в затейливых рамках помещались небольшие живописные панно с изображением цветочных букетов. Бронзовый светильник также представлял собой стилизованные венчики цветов.

Из Белого зала через небольшой тамбур можно было попасть в бильярдную. Парадная столовая, выходящая окнами в сад, также имела непосредственную связь с Белым залом. Она была отделана деревянными облицовочными панелями с элегантными металлическими вставками и аналогично отделанной встроенной мебелью. Особенно стильными были выполнены двери — лаконичные дверные полотнища украшались уникальными рельефными металлическими вставками с изображением обнаженных мужских торсов. В центре потолка столовой находилась изысканная люстра в виде овално изогнутой цветочной ветки со множеством бутонов — еще один замечательный пример авторского дизайна Кекушева.

Колонный зал-галерея — парадное и самое большое помещение второго этажа в доме Асеева — был отделан в стиле классицизм: сдвоенные колонны по периметру зала, отопительные приборы в виде колонн, расписанных позолотой и завершенных цветочными вазами и т. д. На стенах колонного зала были устроены специальные овалы для портретов и картин. По рассказам старожилов, в них висели собранные хозяином работы Ю. Б. Клевера и А. И. Куинджи. Восточная часть зала освещалась широким окном, а западная — стеклянным куполом-фонарем.

Судьба особняка после революции была типичной, но, в конечном счете, не самой трагичной. Весной 1918 года дом Асеева использовался для размещения летней колонии для детей беднейших граждан. В ноябре 1918 года в нем квартировал небольшой отряд «конных солдат», в конце ноября того же года здание занял агрономический факультет Тамбовского университета. В ноябре 1922 года дом был передан отделу Народного образования для детского приюта. В 1931 году постройка попала в ведение курортного управления и в ней расположился туберкулезный, а затем кардиологический санаторий, сберегавший ее многие десятилетия.

В 2014 году в после реставрации в особняке открылся для посетителей уникальный музейный комплекс «Усадьба Асеевых», филиал музея-заповедника «Петергоф».



Будуар



Комната старшей дочери

# Основные этапы творчества

Особняк А. И. Обуховой	1890–1893	Москва, Россия
Доходный дом и хозяйственная постройка при Григорие-Богословской церкви	1892–1893	Москва, Россия
Особняк Пантелеева	1893–1898	Москва, Россия
Богдельня им. И. Н. Геер (при участии И. А. Иванова-Шица)	1894–1899	Москва, Россия
Особняк Т. И. Коробкова	1894–1896	Москва, Россия
Доходный дом наследниц Хлудовых (капитально перестроен)	1894–1896	Москва, Россия
Станция Мытищи Северной железной дороги	1895–1896	Мытищи, Московская область, Россия
Комплекс железнодорожных, технических сооружений и жилых построек для Вологодско-Архангельской железной дороги. Совместно с И. А. Ивановым-Шицем (сохр. частично)	1895–1897	
Восточное крыло и новый перрон в здании Ярославского вокзала (правое крыло здания; перрон встроен в современный зал ожидания)	1895–1896	Москва, Россия
Доходный дом князя Оболенского-Нелидовского	1896	Москва, Россия
Доходный дом А. Я. Бабушкина	1897	Москва, Россия
Химическая лаборатория императорского Московского технического училища	1898–1899	Москва, Россия
Особняк Л. Н. Кекушева (О. Листа, Н. Кусевицкого)	1898–1899	Москва, Россия
Станция Московско-Брестской железной дороги Одинцово	1898–1899	
Перестройка особняка И. И. Некрасова	1899	Москва, Россия
Особняк М. С. Саарбекова (при участии С. С. Шуцмана)	1899–1900	Москва, Россия
Никольские (Иверские) торговые ряды (при участии С. С. Шуцмана)	1899–1900	Москва, Россия
Гостиница «Метрополь» (проектирование и общее руководство строительством до пожара 1901 г.; при участии В. В. Воейкова, Н. Л. Шевякова, С. С. Шуцмана; идея оформления фасада В. Валькота)	1899–1901	Москва, Россия
Загородный дом М. С. Грачёва в усадьбе «Грачёвка»	1897–1900	Москва, Россия
Дома И. И. Некрасова в имении «Райки»	1897–1900	Московская область, Россия
Особняк А. И. Кекушевой	1900–1903	Москва, Россия
Хирургическая лечебница С. М. Руднева	1902	Москва, Россия
Ювелирная фабрика О. Ф. Курлюкова с конторой и магазином	1902	Москва, Россия
Доходный дом Е. Е. Кокорина	1902	Москва, Россия
Проект доходного дома М. А. Франка (при участии С. С. Шуцмана)	1902	Москва, Россия
Перестройка ресторана «Прага» С. Тарарыкина	1902, 1906	Москва, Россия
Особняк И. А. Миндовского с флигелем и конюшней	1903–1904	Москва, Россия
Особняк Торгово-строительного общества (М. Г. Понизовского)	1903–1904	Москва, Россия
Дача В. А. Лыжина	1905	Ивантеевка, Московская область, Россия
Доходный дом И. П. Исакова	1904–1906	Москва, Россия
Перестройка особняка И. А. Морозова	1905–1908	Москва, Россия
Особняк М. В. Асеева	1906–1907	Тамбов, Россия
Перестройка особняка С. И. Щукина для размещения коллекции современной французской живописи	1907–1909	Москва, Россия
Деревянная дача и флигель А. И. Ермакова	1900-е	Поселок Мамонтовка, г. Пушкино Московской области, Россия
Убежище престарелых сестер милосердия	1910–1913	Сергиев Посад, Московская область, Россия
Больница и склад при Преображенской старообрядческой общине	1912–1914	Москва, Россия

# Содержание

Жизнь и творчество . . . . .	3
Особняк О. А. Листа . . . . .	23
Никольские торговые ряды . . . . .	31
Особняк А. И. Кекушевой . . . . .	39
Особняк И. А. Миндовского . . . . .	47
Доходный дом И. П. Исакова . . . . .	55
Особняк М. В. Асеева в Тамбове . . . . .	61
Основные этапы творчества . . . . .	70

Издательство «Директ-Медиа»  
по заказу  
ЗАО «Издательский дом  
"Комсомольская правда"»

ИЗДАТЕЛЬСТВО «ДИРЕКТ-МЕДИА»  
Главный редактор *А. Барагамян*  
Руководитель проекта *А. Войнова*  
Ответственный редактор *С. Ананьева*  
Фоторедактор *М. Гордеева*  
Верстка *С. Туркиной*  
Корректор *Г. Барышева*

Автор текста *М. В. Нащокина*  
Фото на обложке *М. Фединой*

— Адрес издательства —  
117342, Москва, ул. Обручева, д. 34/63, стр. 1  
e-mail: editor@directmedia.ru  
www.directmedia.ru

Том 20  
«**Кекушев**»



© Издательство «Директ-Медиа», 2015  
© ЗАО «Издательский дом "Комсомольская правда"», 2015

— Издатель —  
ЗАО «Издательский дом "Комсомольская правда"»  
125993 г. Москва, ул. Старый Петровско-Разумовский  
проезд, 1/23, e-mail: kollekt@kp.ru  
www.kp.ru

Отпечатано в типографии PNB Print, Латвия  
www.pnbprint.eu

Подписано в печать 17.07.2015  
Формат 70×100/8. Печать офсетная  
Бумага мелованная. Усл. печ. л. 11,61  
Заказ № ???

2015 год

© При подготовке издания использовались материалы  
М. Фединой и фотобанка Vostock Photo