

# Ларс Элиел Сонк

(1870–1956)

Комсомольская правда  
Директ-Медиа  
Москва 2016



# Жизнь и творчество



Ларс Элиел Сонк

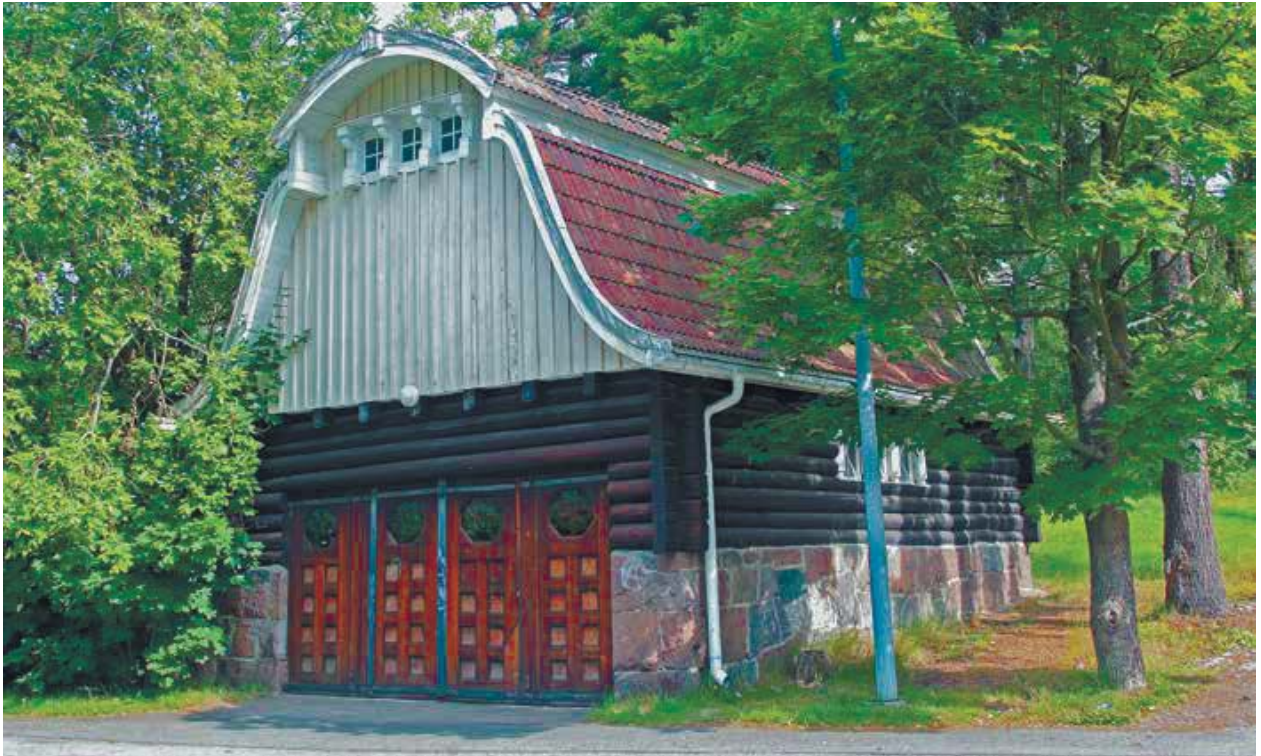


**Модерн** (от фр. *moderne* — «современный»), **ар-нуво** (с фр. *art nouveau* — букв. «новое искусство»), **югендстиль** (нем. *Jugendstil* — «молодой стиль») — художественное направление в искусстве, наиболее распространенное в последней декаде XIX — начале XX века (до Первой мировой войны). Его отличительными особенностями являются отказ от прямых линий и углов в пользу более естественных, «природных» линий, интерес к новым технологиям (например, в архитектуре).

**Северный классицизм** — региональный вариант неоклассицизма, доминировал в архитектуре стран Северной Европы — Швеции, Дании, Норвегии и Финляндии в период 1910–1930-х годов. Явился своеобразным синтезом региональной архитектуры в каждом государстве с элементами, типичными для европейского неоклассицизма в целом.

Ларс Элиел Сонк, один из крупнейших финских архитекторов конца XIX — первой половины XX века, отразил в творческой деятельности стилистические изменения в архитектуре этого периода: от *модерна* 1890–1910-х годов до модернизма 1930-х, сохранив в своих произведениях национальные корни.

Ларс Сонк родился в 1870 году в шведскоговорящей сельской семье представителей среднего класса (его отец был лютеранским священнослужителем). Сонк получил образование в Турку, он обучался в лицее на шведском языке, окончив его в 1888 году поступил на строительное отделение в Торгово-промышленную школу. Весной 1890 года Сонк переехал в Хельсинки, где осенью стал студентом Политехнического института Финляндии и летом 1894-го начал работу как молодой дипломированный архитектор. Несмотря на то что в школе Ларс учился без особого энтузиазма, он с удовольствием посещал занятия в вузе и быстро зарекомендовал себя как способный студент. Этот период жизни Сонка был чрезвычайно важен для приобретения им профессиональных навыков и успешного развития карьеры. Учеба в столице дала ему возможность



Здание пожарной части. Кулусаари, Финляндия



Церковь Св. Георга. Мариехамн, Финляндия

проникнуться идеями национального романтизма, и архитектор пронес их, как знамя, через всю свою жизнь: формирование личности Сонка, а затем и его творческого профиля происходило под влиянием идей финской национальной независимости.

Ларс Сонк сделал свои первые шаги в архитектуре еще студентом, выиграв в 1894 году конкурс на проект церкви в Турку (позже она стала известна как церковь Св. Михаила). Таким образом он добился профессионального признания уже в возрасте 24 лет. Проект Сонка конкурировал с 22 другими, поэтому победа студента-архитектора говорит о его таланте. Проблемы и задачи, поставленные этим проектом, требовали поездки за границу для изучения архитектуры, куда Ларс и отправился расширять кругозор. Молодой Сонк много путешествовал по Европе, и это отразилось в его творчестве как при проектировании зданий, так и при разработке градостроительных проектов: влияние скандинавской, в частности шведской, архитектуры; традиционная кирпичная архитектура Балтийского региона; архитектура Германии и Австрии (Венский сецессион).

Премия, полученная на конкурсе, позволила Сонку начать собственную карьеру и открыть небольшое бюро в Хельсинки. Очень быстро он приобрел успеш-



Вилла Пирттиниеми. Куопио, Финляндия

ную частную практику: прежде всего, это были деревянные виллы и культовые сооружения. К 1900 году Сонк уже являлся уважаемым и известным архитектором, и наступление нового века знаменовало для него следующий творческий этап: с начала 1900-х годов Ларс получал крупнейшие заказы на строительство в центре столицы. Именно благодаря этим заказам репутация и известность Сонка перешагнули границы Финляндии.

Его успех был во многом обусловлен атмосферой, царившей в Политехническом институте Хельсинки, который являлся центром притяжения для архитекторов всех поколений. Это обеспечивало связь между профессорами и студентами, они продолжали совместную профессиональную деятельность в течение многих лет. Так, например, Ларс Сонк тесно сотрудничал со своим бывшим наставником Густавом Нюстрёмом. Особенность Политехнического института была также в том, что студенты-женщины имели равные возможности получения архитектурного образования и диплома со студентами-мужчинами в отличие от вузов других стран. Так, в архитектурном бюро Сонка начинала карьеру знаменитая Виви Лённ (Оливия Матильда Лённ). Ларс не только возглавлял быстро расширявшееся бюро, он помог начать профессиональную

В журнале «Arkitekten» в 1904 году Сонк писал: «В то время как мы не имеем старой архитектуры, которую имеют другие нации, у нас также нет необходимости сражаться с консервативными мнениями, и прорыв новых идей оказался относительно легким... к сожалению, возможно, слишком легким»



Жилой дом. Ул. Манеевской, 2а, Хельсинки, Финляндия

карьеру многим молодым зодчим, позже достигшим известности (среди них были братья Бертель и Вальтер Юнг, Оскар Бомассон, Карл Линдаль, Густаф Стренгел и Вальтер Томе). Таким образом, можно сказать, что Сонк способствовал консолидации сил профессионального архитектурного сообщества Финляндии. Он был наставником целой плеяды мастеров конца XIX — первой трети XX века, и в 1921 году ему присвоили звание профессора.

Сооружения, созданные по проектам Сонка, не только знаменовали определенные вехи в творчестве выдающегося мастера, но и вывели архитектуру Финляндии на европейский уровень. Сонк был душой архитектурного сообщества Хельсинки, он разрабатывал свои проекты совместно с коллегами и помощниками, и их деятельность оказалась очень плодотворной.

Творческая индивидуальность Сонка проявилась очень рано и заключалась в том, что он уделял повышенное внимание появлению новых течений и стилей в архитектуре. В течение своей почти полувековой деятельности он всегда шел в ногу со временем. Мастер предлагал комплексный подход к разработке любого проекта, особенно виден он в градостроительных. Сонк принимал активное участие в городском планировании, и в 1907 году по его инициативе был создан Комитет по городскому планированию под руководством архитекторов и введена практика проведения градостроительных конкурсов. Он был инициатором и совместной деятельности архитекторов и инженеров в области городского планирования.

Ларс Сонк обладал уникальной способностью собирать команды специалистов для того или иного проекта, будь это здание Телефонной ассоциации или застройка района Эйра. Особенно важно отметить его готовность привлекать инженеров к разработке технического сопровождения архитектурных проектов.

Эволюция творчества Сонка от модерна к функционализму происходила в несколько этапов, которые соответствовали смене стилей в архитектуре Финляндии.

Первый охватывает период 1894–1907 годов. Развитие идей национального романтизма и становление финского модерна. Данный этап нашел свое воплощение в церкви Св. Михаила (Турку) и Св. Иоанна (Тампере). В этот же период Сонк строил большое количество частных деревянных вилл.

Второй этап приходится на 1910-е годы. Появление идей неоклассицизма и их развитие в региональном варианте *Северного классицизма*. Это время



Церковь Св. Якова. Паймио, Финляндия



Здание детского сада при санатории. Хювинкяя, Финляндия



Церковь Каллио. Хельсинки, Финляндия



строительства церкви Каллио, общественных, офисных и банковских зданий в Хельсинки.

Третий этап — это конец 1920-х — начало 1930-х годов. Дальнейшее развитие идей неоклассицизма и их эволюция в идеи **функционализма**. Кульминацией воплощения идей функционализма в творчестве Сонка явилась церковь Микаэля Агриколы. На этот период приходится строительство каменных городских вилл, многоквартирных жилых домов, а также зданий промышленного назначения.

Творчество Сонка отличается широким типологическим диапазоном построек. Он проектировал здания культового назначения. Все храмы, построенные Сонком в течение нескольких десятилетий, основывались на сочетании трех основных композиционных приемов, которые он разработал еще в 1890-х годах, а именно:

— простой, прямоугольный в плане, небольшой объем с четырехскатной крышей, без колокольни: церковь Св. Якова в Паймио (1928), церковь Св. Георга в Мариехамне (1942), церковь Методистов в Хельсинки (1943);

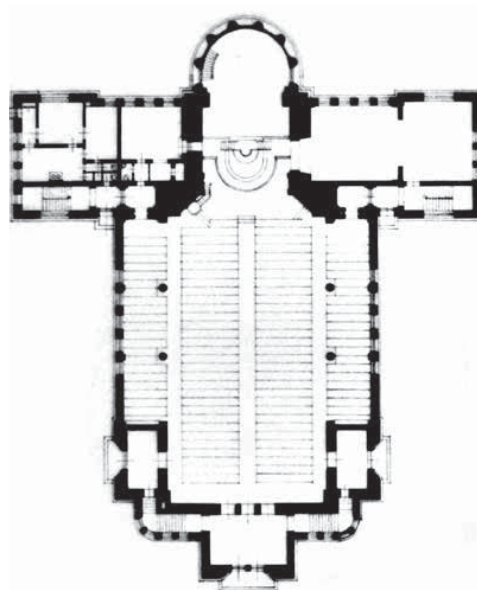
— большой прямоугольный объем с колокольней в одном конце здания, также перекрытый четырехскатной шатровой крышей: церковь Св. Михаила в Турку (1897), церковь Каллио в Хельсинки (1912), церковь Микаэля Агриколы в Хельсинки (1935);

— несколько разновеликих объемов под отдельными элементами кровли соединялись асимметрично с одной или с несколькими колокольнями: церковь Св. Иоанна в Тампере (1907).

Четыре крупнейших культовых здания знаменуют стилевые этапы в развитии творчества мастера: церковь Св. Михаила в Турку (1897) и Св. Иоанна в Тампере (1907) — расцвет стиля модерн в финской архитектуре; церковь Каллио в Хельсинки (1912) — неоклассицизм в региональном варианте — Северный классицизм; церковь Микаэля Агриколы в Хельсинки (1932–1935) — **модернизм**.

С 1890-х годов Сонк занимался городским жилищным строительством: он проектировал как частные виллы, так и многоэтажные дома. Изменения в художественном оформлении фасадов позволяют проследить эволюцию творчества архитектора.

Сооруженные Сонком общественные здания и сегодня являются знаковыми для финской столицы. Здание Телефонной ассоциации Хельсинки — одна из самых известных его построек, своего рода визитная карточка архитектора. Первый вариант проекта появился в 1901 году, параллельно мастер занимался



Церковь Каллио. План первого этажа

П. Морозов писал:  
«Финляндия не ударилась  
в слепое подражание  
всему западному,  
напротив, в ее нынешнем  
искусстве все указывает  
на то, что оно твердо  
решилось сохранять  
и развивать свою  
индивидуальность»



**Функционализм** — направление в архитектуре XX века, требующее строгого соответствия зданий и сооружений протекающим в них производственным и бытовым процессам (функциям).

**Модернизм** (фр. *modernisme*, от фр. *moderne* — новейший, современный; англ. *modern* — «современный, новый») — движение в архитектуре XX века, переломное по содержанию, связанное с решительным обновлением форм и конструкций, отказом от стилей прошлого. Охватывает период с начала 1900-х по 1970–80-е годы (в Европе), когда в архитектуре возникли новые тенденции.



Церковь Каллио. Орган



Церковь Каллио. Алтарь

реконструкцией Приватбанка и строительством больницы Эйра. В этих трех проектах нашли воплощение общие архитектурные темы, в результате чего все три здания, несмотря на разные функции, имеют много общего в стилевом оформлении.

Уникальность здания Приватбанка заключается не только в широком применении природных материалов, но и в «многослойном эклектизме», связанном с использованием разных стилей в целях создания единой архитектурной композиции. С одной стороны, сохранялись средневековые традиции как для практических, так и для декоративных целей; с другой — архитектура здания продолжала в завуалированной форме классицистические тенденции архитектуры конца XIX столетия и мотивы неоготики. Однако традиция классической архитектуры делить пространство на объемы с помощью несущих конструкций была выполнена новыми средствами. Из различных строительных материалов наилучшим образом представлен камень, хотя также имеются дерево, кованный металл, штукатурка и стекло. Интерьеры Приватбанка чрезвычайно богато украшены, и здесь сыграли роль не только материалы отделки, но и художественное оформление, цветовая гамма, элементы декора и



Здание Приватбанка. Хельсинки, Финляндия

мебель, созданные В. Юнгом, вклад которого в новый облик Приватбанка был не менее существенным, чем вклад Сонка. Ведущей темой явилась стилизация органического мира, но использовались и абстрактные орнаменты в стиле Венского сецессиона.

Уже при входе в здание становится заметно несоответствие стиля фасада и интерьеров — ампира XIX века и модерна эпохи национального романтизма. Непременные для этого времени детали — орнаментальность, отсылка к мифологии, игра формы и света — привлекают внимание посетителей и создают совершенно особое настроение. «Югенд-зал» (получивший название благодаря югендстилю) с мощными колоннами из полированного гранита вызывает в памяти архитектуру средневекового храма. Интерьер украшают настенные масляные росписи и фреска, выполненные художником Вильо Сёстрёмом. Сочетание открытых деревянных балок, хрупкого стекла и тяжелого резного камня создает замечательный визуальный контраст. В настоящее время бывший главный зал банка используется как кафе, а в летний сезон здесь проводятся выставки и концерты. В глубине зала находится ниша в виде апсиды с прекрасной акустикой, где стоит рояль.



Здание Приватбанка. «Югенд-зал». Детали декоративного оформления



Здание больницы Эйра. Вид с северо-востока. Хельсинки, Финляндия



Здание больницы Эйра. Оконные проемы лестничной клетки

Весной 1904 года, несмотря на большое количество заказов, архитектор начал проектирование больницы для основанной в Хельсинки Ассоциации врачей. Ее возведение началось летом 1904 года по адресу: ул. Лавуринокату, 29, и лечебное учреждение приняло своих первых пациентов уже в июне 1905-го. По замыслу заказчика, больница Эйра должна была отличаться от традиционных больничных построек. Хотя Сонк уже проектировал оздоровительные учреждения для курортов в Мариехамне и Ханко, специфика больницы и требования к ней оказались для него новы.

Компания имела ясную концепцию будущей частной лечебницы относительно ее функции и психологической атмосферы. Цель, поставленная перед архитектором, состояла в том, чтобы построить больницу на 30–40 коек и создать комфортабельную окружающую обстановку без традиционных длинных коридоров, так как они сразу вызвали в памяти неприятные ассоциации с атмосферой общественных больниц. Внешний вид здания больницы Эйра (как и Телефонной ассоциации) не говорил о функции этой постройки ни деталями, ни тематикой оформления. Единственным намеком в этом смысле была надпись «Eira» над главным входом — в скандинавских мифах Эйра



Здание больницы Эйра. Главный вход, элементы декора

соответствует Гигее, богине здоровья в античной мифологии. Это название вскоре распространилось на весь близлежащий район, который очень быстро начал застраиваться фешенебельными жилыми домами. Проект больницы Эйра оказался настолько успешен, что вскоре Сонк получил еще один аналогичный заказ, и в 1908 году в Хельсинки была возведена больница Св. Марии. Асимметричная планировка здания, треугольные элементы фасадов, форма и каменный декор главного входа перекликаются с планировкой и декоративным убранством больницы Эйра. В эти же годы зодчий проектирует санаторий в Хювинкя (1906) и спа-комплекс в Гранкулле (1910).

Строительство общественных объектов в центре финской столицы было продолжено проектированием ряда банков и здания, предназначенного для Ипотечной ассоциации Финляндии (далее ИАФ) (1907–1909), располагающегося, как и Приватбанк, на Эспланаде (Южная Эспланада, 16). Примерно в то же время Сонк готовил чертежи для второго этапа конкурса на строительство церкви Каллио. В этом проекте особенностью композиции была осевая симметрия, а для арочных конструкций планировалось применить железобетон. Таким образом, новые технологии



Здание больницы Эйра. Оформление балкона и зеркера



Здание больницы Эйра. Вид с северо-запада

Объемно-пространственная композиция больницы напоминает частную городскую виллу

Комнаты отдыха пациентов, отделенные друг от друга арочными проемами

Полукруглые окна с мелкой расстекловкой

Мансардные окна служебных помещений

Треугольные фронтоны, перекликающиеся с треугольниками главного портала и служебного входа

Гранитная рустовка цокольного фасада, контрастирующая с гладкими оштукатуренными стенами





Здание отеля Кулосаари. Хельсинки, Финляндия





Здание городской ратуши. Мариехамн, Финляндия

в архитектуре реализовались в творчестве зодчего уже в начале XX века.

В течение всей карьеры Ларс Сонк принимал активное участие в промышленном и техническом строительстве, а также создавал мемориальные сооружения в конце 1920-х и в 1930–40-х годах.

В 1930–40-х годах он спроектировал семь водонапорных башен, построены из них были три: в Пиетарсаари (1929), Раума (1934) и Хювинкяя (1942).

Строительство телефонных станций занимает особое место в его карьере. Начало оказалось положено в 1903 году, когда Сонк спроектировал здание Телефонной ассоциации в Хельсинки, а в период 1914–1938 годов были сооружены центральные автоматические телефонные станции в районах Каллио, Тёёлё и Эспоо. Когда в конце 1920-х годов началась массовая телефонизация, зодчий оказался одним из немногих специалистов по возведению автоматических телефонных станций. В 1913 году Сонком было спроектировано здание полицейского департамента Хельсинки в центре столицы по адресу: ул. Софианкату, 4. В настоящее время в нем располагается городской музей. В начале 1920-х годов, после снижения строительной активности, обусловленного революцией и гражданской войной, наступил



Водонапорная башня. Хювинкяя, Финляндия



Здание склада. Южный фасад. Мариехамн, Финляндия



Здание склада. Западный фасад

новый подъем, и в 1922 году по проекту Сонка в столице возводят Центральную типографию по адресу: ул. Дагмаринкату, 6.

Сонк принимал участие в проектировании портовых и складских помещений с конца XIX века: в 1896 году было построено здание склада в Мариехамне. В 1911 году он спроектировал помещение портового склада в районе Катаянокка (современный отель «Гранд Марина»), его закончили возводить лишь в 1928 году. При строительстве здания была использована неоштукатуренная кирпичная кладка, которая все больше заменяла естественный камень в зданиях архитектора. Кирпич доминировал в сооружениях Сонка в середине 1890-х годов, главным образом в связи с историческими формами, имеющими корни в Балтийском регионе, что позже обусловило возвращение к этому материалу. Примерно в то же время (1923–1935) архитектор спроектировал два здания портовых складов в Хельсинки. Они четко иллюстрируют изменение творческого метода мастера и переход от модерна к классицизму и затем функционализму. Примерами последнего являются построенные в конце 1929 года портовый офис в Хельсинки и в 1936 году офис компании «Тиккурила» в Вантаа.



Отель «Гранд Марина». Хельсинки, Финляндия

В течение всей карьеры Сонк много работал на Аландских островах, в частности в Мариехамне. В 1930-х годах он разрабатывал новые планы местного землепользования, которые, к сожалению, не были воплощены в жизнь, выполнял небольшие заказы для своих друзей с Аландов. В 1938 году по его проекту в центре Мариехамна возвели жилое здание с торговыми площадями по адресу: ул. Торгатан, 5, а в 1939 году — городскую ратушу и Навигационную школу.

Говоря об обширной типологии построек, созданных по проектам Сонка, необходимо упомянуть мемориальные сооружения. Первым надгробным памятником, исполненным мастером, стала усыпальница Рудольфа Колстера на старом кладбище Хельсинки. В 1911 году он спроектировал памятник для могилы своих родителей в Финстрёме, а к 1921-му относится создание часовни-усыпальницы Альфреда Корделина на кладбище в Раума. Постройка является ярким примером переходного периода в деятельности Сонка: прямоугольник основного объема здания, гладкие поверхности стен свидетельствуют о влиянии классицистических идей на творческий метод архитектора; главный портал украшен каменным кружевом в традициях национального романтизма; интерьер выполнен в духе ар-деко. Вход в



Отель «Гранд Марина». Элементы декора фасада



Церковь Микаэля Агриколы. Хельсинки, Финляндия

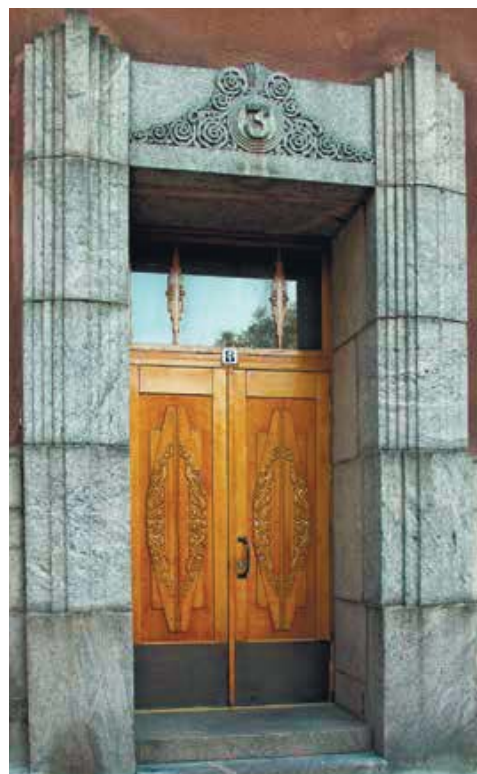
часовню фланкируют два изваяния — это единственная постройка Сонка, проект которой предполагал скульптурную композицию. В 1940 году на городском кладбище в Мариехамне мастером возведена часовня, она выдержана в духе «романтического» модернизма (или функционализма).

Ларс Сонк стал инициатором и вдохновителем первого в истории Финляндии градостроительного конкурса, проведенного в несколько этапов в 1898–1900-х годах, а затем оказался вовлеченным в интенсивный процесс градостроительного проектирования, на его счету 22 градостроительных проекта. Толчком к этому послужило знакомство с теоретическими работами К. Зитте, чьи идеи свободной планировки городов подтолкнули Сонка к написанию в 1898 году статьи «Современный вандализм: план городской застройки Хельсинки». Опубликованная в двух столичных журналах, она вызвала широкий резонанс. Автор подробно рассматривал в ней современные ему проблемы, по его мнению, обусловленные тем, что финские города все больше удалялись от природы, а ее красота приносилась в угоду коммерческому и промышленному строительству. В духе времени, пронизанного национально-романтическими идеями, Сонк резко критиковал регулярный план городской застройки, популярный в XIX веке и отвечавший классическим традициям, а также подходы инженеров, руководствовавшихся только утилитарными и экономическими соображениями. Он призывал вернуться к художественности и эстетическим нормам в новом строительстве: «Пришло время и в Финляндии подчеркнуть важность стремления к реформе системы городского планирования, к открытой войне против ужасающей обыденности и возрождения “старых богов”, которые свысока смотрели на гармоничные, прекрасные античные города». Новая область его профессиональной деятельности была связана с проектированием в 1907 году и последующим строительством города-сада на острове Кулосаари около Хельсинки. Возведение гостиницы на побережье Кулосаари в 1917 году как бы завершало первый период деятельности архитектора, который начался на рубеже XIX–XX веков и включал многие важные для карьеры мастера работы.

Творчество Сонка вышло далеко за хронологические рамки эпохи национального романтизма, а его активная деятельность продолжалась до конца 1930-х годов. Здания и сооружения, построенные по его проектам, находятся не только в крупнейших городах



Церковь методистов. Хельсинки, Финляндия



Жилой дом. Оформление входа. Рахпайанкату 3, Хельсинки, Финляндия



Часовня на городском кладбище. Мариехамн, Финляндия



Часовня на городском кладбище. Вид с колокольней

Финляндии — Хельсинки, Тампере, Турку, но и на Аландских островах, в Карелии, в Латвии и Швеции.

Количество и масштаб заказов позволили Сонку успешно работать до начала 1930-х годов. Однако экономическая депрессия конца 1920-х отрицательно сказалась на развитии строительного рынка в Финляндии. К концу следующего десятилетия наблюдалось некоторое оживление в финской экономике, однако начавшаяся в 1939 году «Зимняя война» с СССР и затем Вторая мировая свели достижения 1930-х на нет. Строительство, в особенности жилищное, возобновилось лишь после окончания войны.



Церковь Св. Михаила



Вид церкви с северо-запада



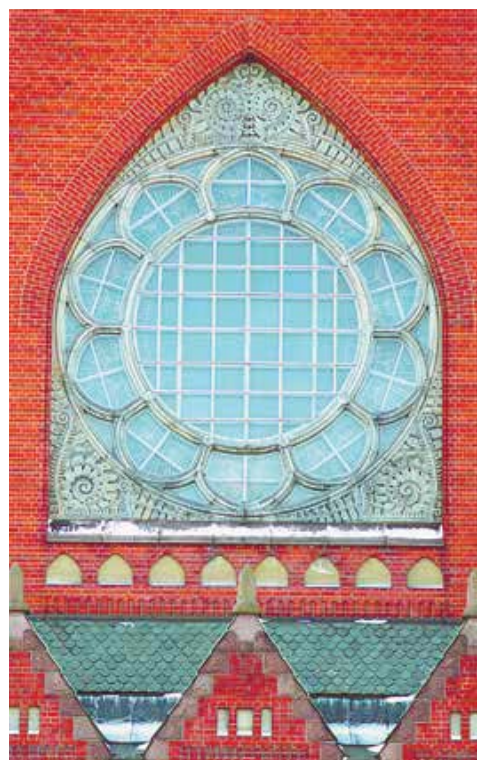
Конец XIX — начало XX столетия — один из самых интересных и плодотворных с точки зрения созданных памятников культуры и архитектуры периодов в истории Финляндии. Рубеж веков отмечен здесь небывалым подъемом национального самосознания, что в первую очередь было связано с развитием движения в защиту автономии, которая сохранялась за Великим княжеством Финляндским, но находилась под постоянной угрозой со стороны российского правительства. Это движение наложило отпечаток на все стороны культурной жизни страны. Важно отметить, что обращение к традициям финского и карельского народного зодчества, стремление использовать своеобразие финской природы, ее специфические ресурсы в области строительных материалов придали новому течению самостоятельность и выделили его среди европейской архитектуры того времени.

Карьера Ларса Сонка началась, когда он выиграл конкурс на строительство церкви в Турку в 1894 году, будучи еще студентом Политехнического института. На премию он построил собственную виллу и открыл частное бюро в Хельсинки, на дверях которого молодой архитектор повесил табличку: «Специалист по строительству храмов». Затем последовало возведение целого ряда культовых зданий, принесших автору заслуженную славу. В его долгой и плодотворной карьере культовое зодчество занимало чрезвычайно важное место: в течение всей своей жизни Сонк строил церкви, большие и маленькие, в крупных городах и небольших деревушках Финляндии.

В числе названных в первой главе книги принципов композиции храмовых зданий Сонка — большой прямоугольный объем с колокольной в одном конце здания, перекрытый четырехскатной шатровой крышей — был положен в основу проекта церкви в Турку, которая в дальнейшем стала известна как церковь Св. Михаила и сегодня является одной из трех архитектурных доминант города.

Церковь Св. Михаила знаменует собой начало карьеры Сонка как «архитектора церквей» и, что не менее важно, открывает тот период его творчества, когда молодой зодчий еще опирался на готические традиции. Это неудивительно, так как финские архитекторы получали образование в основном в Европе, чаще всего в Германии, и традиции готики были не только хорошо известной теорией, но и практикой строительства.

В процессе работы над проектом новой церкви Ларс Сонк должен был решить ряд градостроительных задач,



Окно-роза



Главный вход церкви



Аркада при входе



Детали каменного декора окон

позднее он справился с ними в Тампере и Хельсинки: требовалось построить новый, достаточно крупный храм в быстро развивающемся районе города. Это обусловило расположение церкви Св. Михаила — она оказалась возведена на небольшом холме. Даже сегодня, несмотря на жилищное строительство в западной части Турку, шпили церкви доминируют над этой частью города.

Турку — «западные ворота» Финляндии, один из старейших городов страны, основанный в XIII веке. Он переходил из-под власти шведов под власть России, меняя свое имя — до начала XIX столетия город был известен как Або. На сегодняшний день его самыми значительными архитектурными достопримечательностями являются собор Турку и крепость, относящиеся к XIII веку, и церковь Св. Михаила.

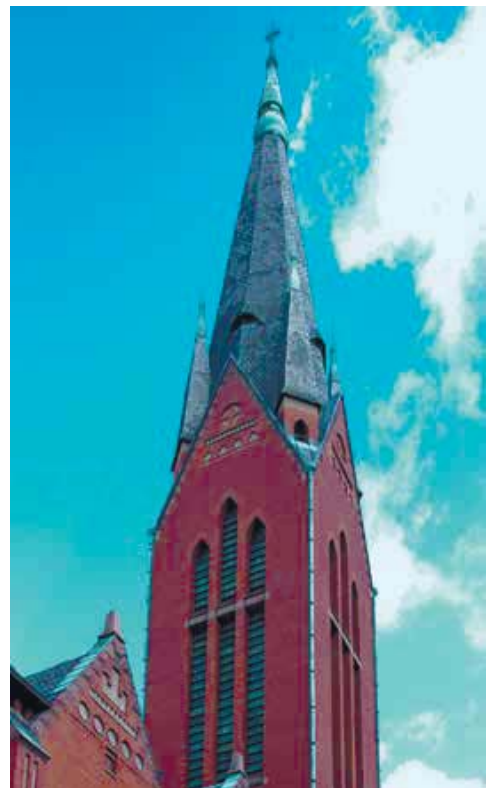
Церковь планировалось возвести на открытом месте, так чтобы ее силуэт хорошо просматривался с любой точки города на значительном расстоянии. Несмотря на то что конкурс на строительство проводился в 1894 году, работы по укладке кирпича начались лишь в 1902-м. На чертежах храма, датированных 1895 годом, ясно прослеживается традиция вытянутых в плане неоготических церквей из неоштукатуренного кирпича,



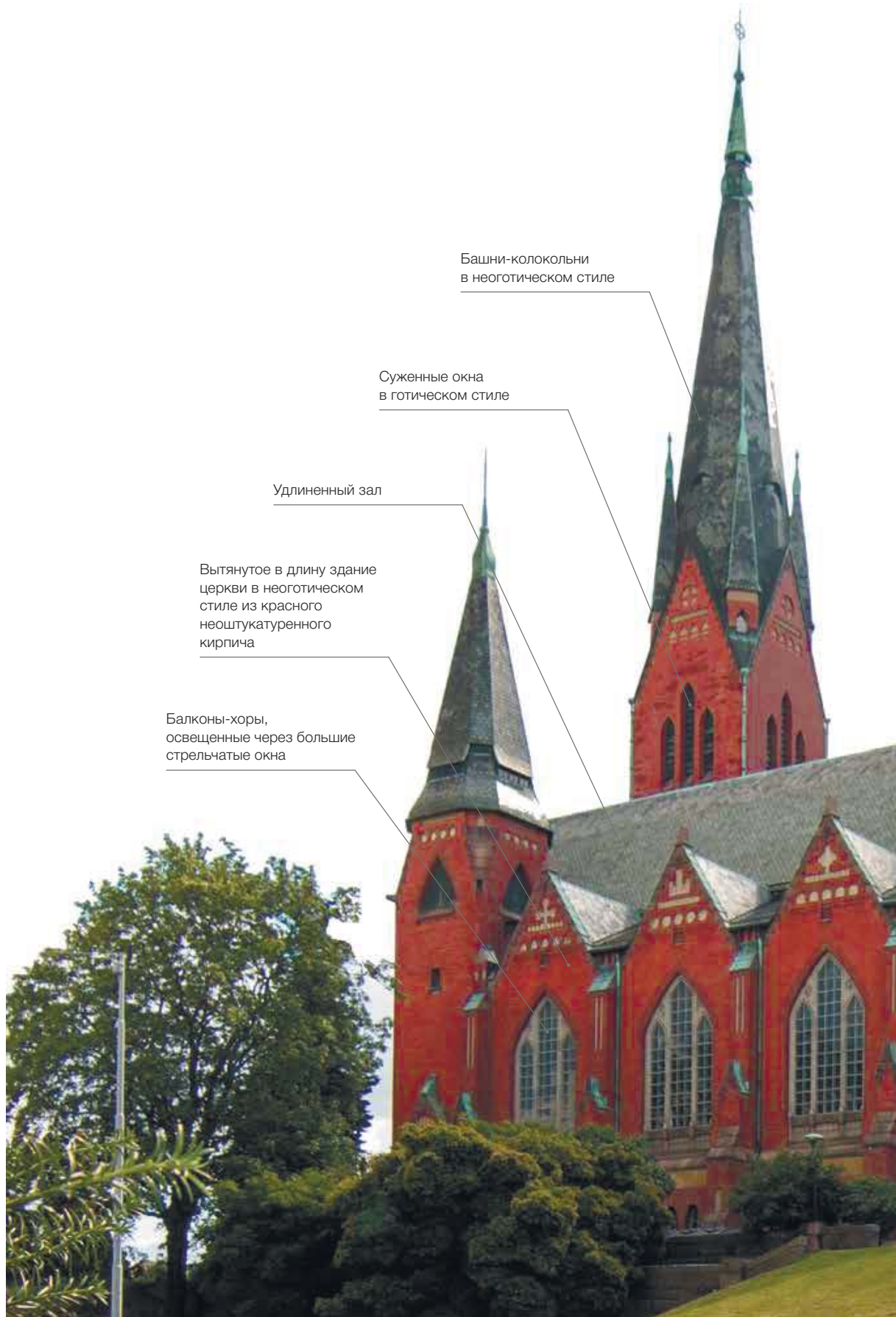
Вид церкви с востока

которые появились в Финляндии в 1850-х годах. В конце XIX века эта техника использовалась различными архитекторами. Церковь Св. Михаила была спроектирована в форме вытянутого прямоугольника с верхним рядом окон, освещающих хоры, и в своей основе оказалась похожа на образцы немецкой архитектуры. Однако в течение довольно длительного периода времени вносимые в проект изменения все больше и больше отдаляли ее от образцов кирпичной неоготики.

В своей основе это трехнефная церковь с удлиненным залом, балконами-хорами и алтарной частью в форме многогранника. Несмотря на то что внешний вид решен в традициях средневековой архитектуры, здание выглядит вполне современным. Такого необычного эффекта Сонк добился прежде всего благодаря умелой стилизации характерных готических элементов — суженных окон, остроконечных щипцов, стрельчатых аркад, окна-«розы» и прочего. К тому же зодчий фланкировал основной объем строения четырьмя разновысотными башнями со шлемами — это внесло особую экспрессию в его силуэт. Как отмечают специалисты, архитектурный язык сооружения основан на возрождении конструктивной рациональности немецкой готики.



Башня-колокольня



Башни-колокольни  
в неоготическом стиле

Суженные окна  
в готическом стиле

Удлиненный зал

Вытянутое в длину здание  
церкви в неоготическом  
стиле из красного  
нештукатуренного  
кирпича

Балконы-хоры,  
освещенные через большие  
стрельчатые окна

Церковь Св. Михаила. Вид с юго-востока

Башня-колокольня,  
увенчанная «шлемом»

Остроконечные щипцы,  
украшенные вставками из  
белого кирпича

Орнамент из горшечного  
камня в виде грибов

Кровля, покрытая серо-  
зеленым норвежским  
шифером

Алтарная часть в форме  
многогранника





Орган церкви



Декоративное оформление дверей

Впервые в набросках Сонка в 1894 году появился природный камень, который позже перешел в проекты церкви Св. Иоанна и церкви Каллио. Изначально из камня проектировались колонны галереи, но в более поздних стадиях камень должен был быть применен в строительстве алтаря, кафедры и при облицовке фасадов. В конечном итоге появились резной каменный декор, роспись по штукатурке и растительный орнамент в стиле ар-нуво. Из камня сделаны алтарь, кафедра и оконные проемы. В центре алтаря находится изображение креста, у основания которого две симметрично расположенные змеи (с изображением змеи зритель вновь столкнется в соборе Св. Иоанна в Тампере). Стены церкви возвели из красного кирпича. Серо-зеленый шифер, которым покрыта крыша, был привезен из Норвегии, а гранит для фундамента, лестниц и перил — из Турку. Впервые в финской архитектуре Сонк использовал горшечный камень как материал для резных украшений фасада (грибы и травы). Алтарные витражные окна с изображением финских сосен оказались уничтожены в «Зимнюю войну» (1939–1940), а новые витражи выполнили в 1953 году в процессе реставрации. Архитектор Макс Фреландер, являвшийся помощником Сонка, внес свой вклад в

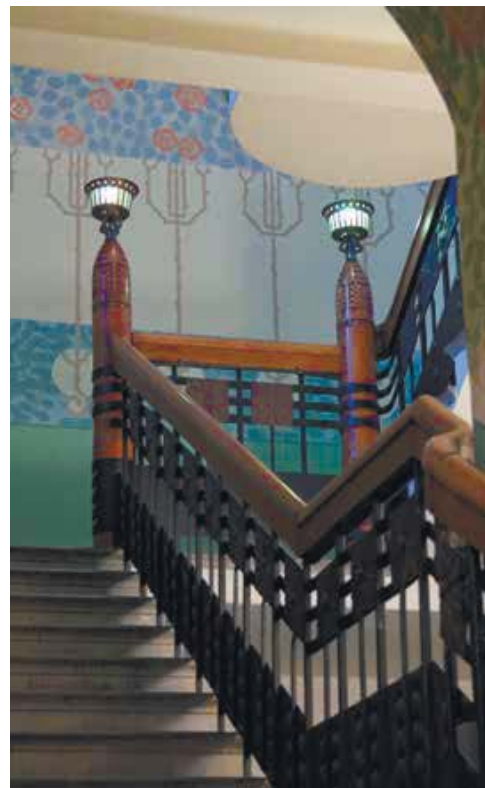


Вид на алтарь

создание внутреннего оформления храма: роскошный орнамент в стиле ар-нуво украшает церковный зал, стены лестничных площадок и оконные ниши.

Иконография церкви Св. Михаила в Турку сочетает традиционную христианскую символику и стилизованные природные мотивы — их выбор диктовался сакральной функцией здания и существовавшей традицией. Например, птицы, украшающие главный портал, которых можно принять за пеликанов или орлов, и кресты — безусловно, дань традиции. В то же время можно видеть прекрасные стилизованные цветы и растения, символизирующие живую природу — величайший Храм, созданный Господом Богом.

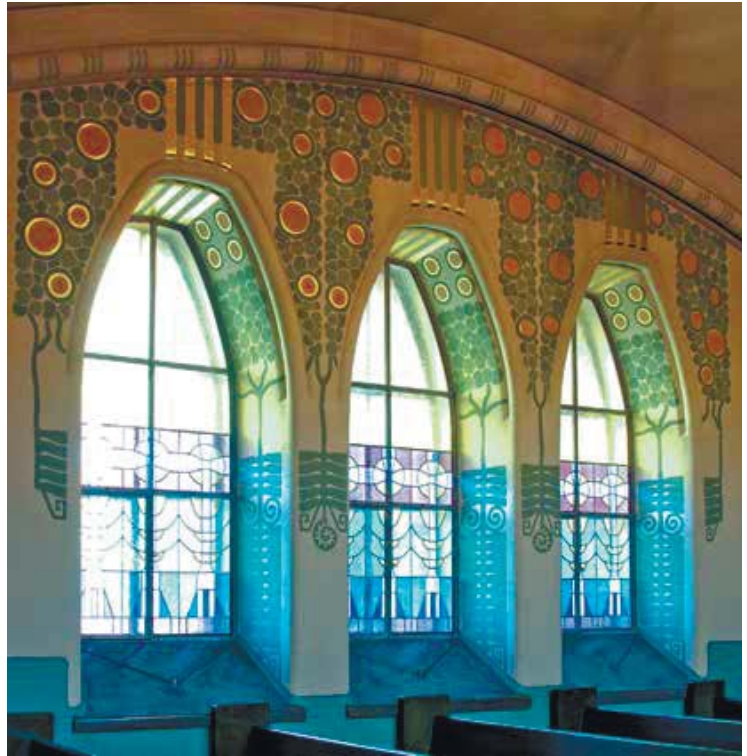
На разных этапах строительства Сонк пытался внести изменения в проект, предлагая новые решения пространственной композиции и отделки церкви, однако ему удалось это сделать лишь в деталях. С одной стороны, проект церкви Св. Михаила представлял идеи уходящей эпохи — готической архитектуры, с другой — являлся отправной точкой для новых идей эпохи модерна, преобладавших в течение нескольких последующих лет. В процессе работы над ним Сонк превратился из хорошего студента-архитектора в настоящего профессионала. Несмотря на то что в дальнейшем он



Декоративное оформление лестницы



Детали внутреннего каменного декора



Декоративное оформление стен

Алвар Аалто писал: «Глядя на то, как в далеком прошлом люди могли быть по духу “интернационалистами”, могли позволить себе не иметь предрассудков и оставаться при этом верными самим себе, мы можем воспринимать импульсы, исходящие из древней Италии, Испании или новой Америки, с открытыми глазами. Наши финские предки всегда останутся нашими учителями»

отошел от приемов неоготической архитектуры, использованных здесь, проблемы, с которыми зодчий столкнулся — например, отношение к истории и особенно к Средневековью; роль здания в городском пейзаже и его градообразующая функция; использование природного камня, — остались ключевыми на долгие годы. Хорошим примером может служить изменение в проекте церкви Св. Михаила, предложенное Сонком в 1897 году, — расположить высокую колокольню над алтарной частью, а не над входом в храм. К сожалению, тогда эта идея была отвергнута, но она нашла свое воплощение позже, при строительстве церкви Каллио в Хельсинки.

Многие элементы, присущие церкви Св. Михаила, были перенесены архитектором в новый проект — церковь Св. Иоанна в Тампере, которая строилась почти одновременно.

Храм рассчитан на 1250 посадочных мест и в настоящее время используется не только как действующая лютеранская церковь, где проходят службы и ведется большая благотворительная работа, но и как концертный зал.





Собор Тампере



Вид собора с севера

Церковь Св. Иоанна в городе Тампере, известная больше как собор Тампере, стала ключевым проектом, в котором Сонк соединил целый ряд своих собственных идей и наработок конца 1890-х годов с традиционными архитектурными элементами. В проекте собора впервые в культовой архитектуре Финляндии зазвучали нотки национального романтизма.

Конкурс на проект новой Евангелической церкви в Тампере был объявлен 7 ноября 1899 года, окончательной датой представления работ назначили 31 октября следующего года, и проект Сонка под девизом «Этернитас» (латинское *aeternitas* — «вечность») получил первую премию. Проект-победитель отличали живописность силуэта и продуманность плана, например, скамьи для прихожан оказались расположены так, что с любого места видно и слышно священника — две массивные колонны не заслоняли вида на алтарь, так как от них лучами шли диагональные проходы.

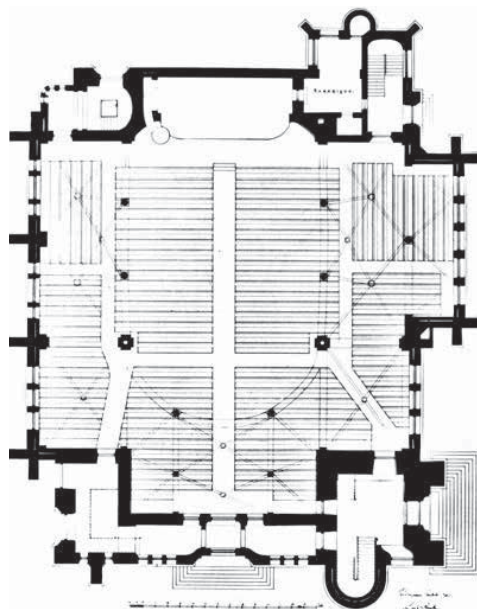
Проект оказался завершен к декабрю 1901 года. Он предусматривал решение ряда градостроительных задач: помимо церкви планировалось строительство еще нескольких небольших зданий, по соседству с которыми, по мнению архитектора, храм смотрелся бы лучше. К сожалению, задуманный ансамбль не реализовали, возвели только церковь с оградой.

В облике этого здания очевидно влияние архитектуры различных стран и исторических эпох: в основе лежит неоготическая церковная архитектура как международная традиция и широко распространенная практика, а план типичен для реформаторских церквей Германии XIX века. Несмотря на это, каменное убранство фасадов отдаленно напоминает шотландскую традицию. Таким образом, церковь Св. Иоанна синтезирует немецкую неоготическую архитектуру, шотландскую технику обработки камня, американские лейтмотивы художественного оформления, финскую традицию и влияние национально-романтических идей в рамках, обозначенных архитектором Сонком.

Главный вход, вестибюль и вспомогательные входы соединены так же, как и в церкви Св. Михаила, а в интерьере повторяются мягкие изгибы сводов и каменные колонны, поддерживающие галереи. Проект главного фасада включал три башни-колокольни, расположенные симметрично по отношению к продольной оси, не одинаковые по форме, что тоже напоминает проект в Турку. Высота главного шпиля — 64 м, среднего — 43 м, меньшего — 38 м. План церкви, крестообразный с очень короткими трансептами, имеет в основе квадрат.



Вид собора с запада



План первого этажа собора



Оформление бокового входа



Главный вход собора

Помещения, примыкающие к центральной части, а также своды над галереями различны по форме и размеру, что еще больше акцентирует асимметрию боковых нефов и подчеркивается освещением: окна, также разные по форме и размеру, собирают, казалось бы, совершенно самостоятельные части здания в единое целое.

Сложные своды храма выполнены из легкого кирпича и являются продолжением традиций неоготической архитектуры. Собор производит неизгладимое впечатление не только благодаря разнообразию внешней отделки, но и тому, что все части, выходящие за пределы основного объема, разные по высоте. Это, в свою очередь, отражает разную высоту сводов внутри церкви.

Объединяет части здания отделка натуральным камнем. Камень имеет непосредственное отношение к конструктивным особенностям церкви, а также ее художественно-эстетическому облику: в основном использован серый гранит, но небольшое количество красноватого гранита создает полихромный эффект. Помимо фундамента гранит применялся также для облицовки сооружения. Целью архитектора при этом было создать впечатление массивной каменной постройки. Камень придает особый облик не только зданию, но и окружающей его территории: ведущая к храму дорожка выло-



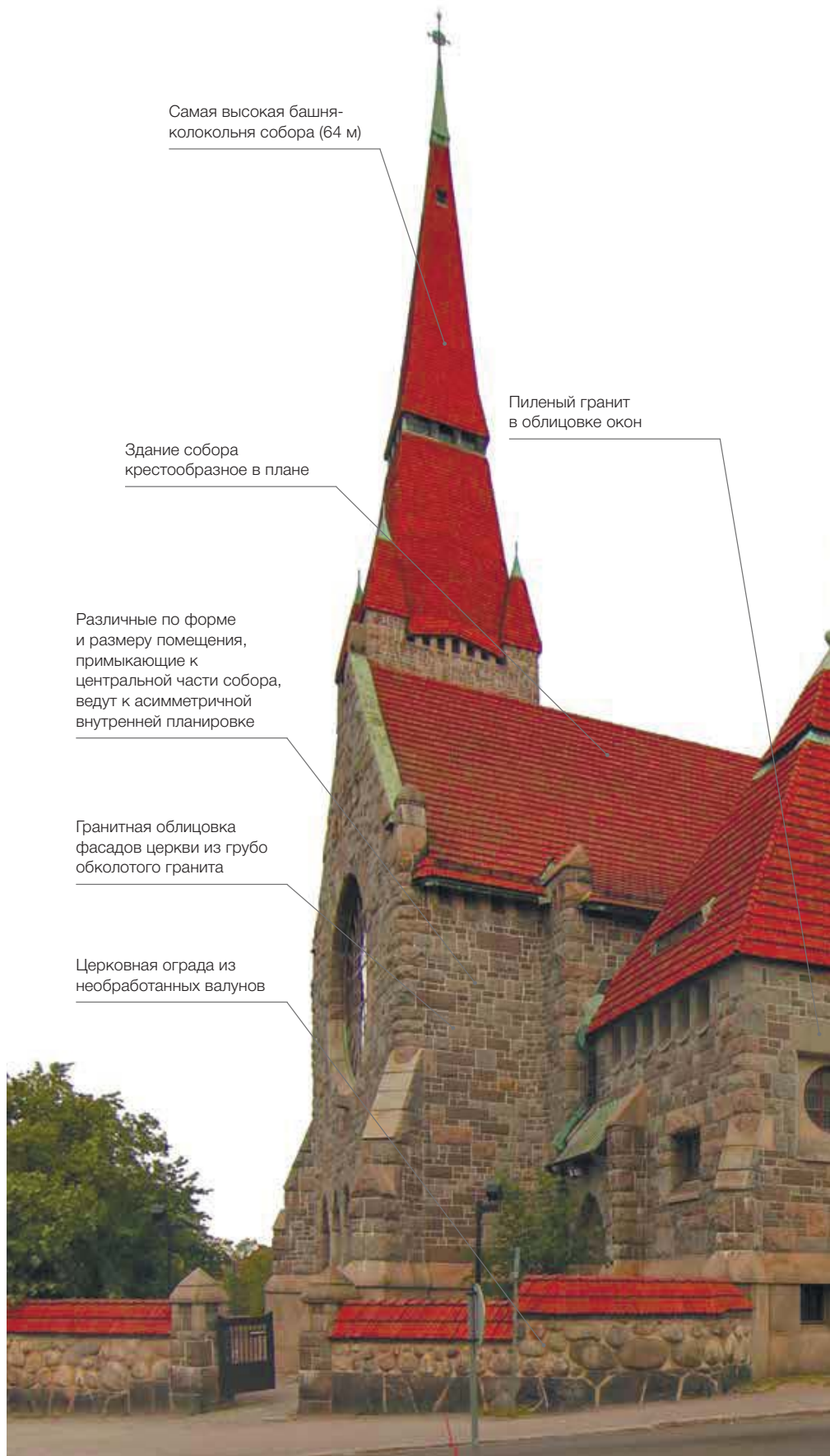
Вид на внутренний двор

жена камнем, она доходит до стены, по которой камень как бы поднимается вверх, украшая главный портал, спускается во внутренний двор и с наружных переходит на внутренние стены. Обработан гранит по-разному: на стенах — грубоколотый камень, на порталах, ступенях и цоколе — пиленый, отполированы же лишь некоторые детали алтаря и перила. Таким образом, гранитное убранство собора представляется различным по фактуре и способствует особому восприятию отдельных частей здания, имеющих разную степень значимости. Серому граниту фасадов соответствует и гамма внутренней отделки: основным оттенком интерьера является серый цвет оштукатуренных поверхностей. Цветовой контраст создается фресками и витражами, фактура штукатурки, ее приглушенные тона, округлые формы витражей преломляют свет, падающий из окон, постепенно создавая размытые границы.

Архитектору удалось собрать, говоря современным языком, замечательную команду мастеров, без вдохновения и самоотверженного труда которых его проект вряд ли был бы успешно воплощен в жизнь. Вероятнее всего, весь дизайн интерьера принадлежит Вальтеру Юнгу, который в то время много работал с Сонком. Фрески и картины на тему Апокалипсиса (церковь по-



Каменное оформление служебного входа



Самая высокая башня-колокольня собора (64 м)

Пилёный гранит в облицовке окон

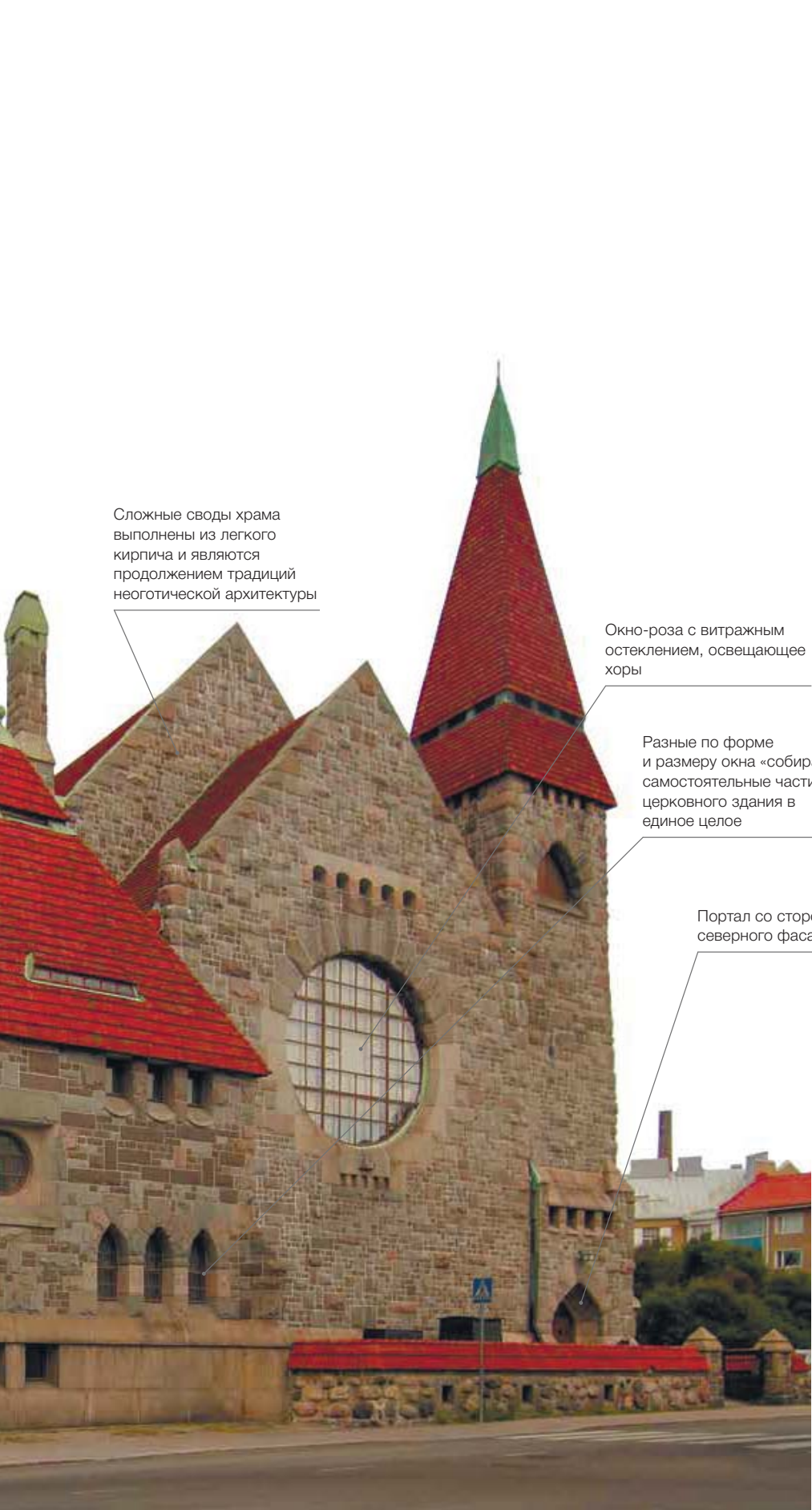
Здание собора крестообразное в плане

Различные по форме и размеру помещения, примыкающие к центральной части собора, ведут к асимметричной внутренней планировке

Гранитная облицовка фасадов церкви из грубо обколотого гранита

Церковная ограда из необработанных валунов

Собор Тампере. Вид с востока



Сложные своды храма  
выполнены из легкого  
кирпича и являются  
продолжением традиций  
неоготической архитектуры

Окно-роза с витражным  
остеклением, освещающее  
хоры

Разные по форме  
и размеру окна «собирают»  
самостоятельные части  
церковного здания в  
единое целое

Портал со стороны  
северного фасада



Вид на хоры



Витраж

священа Иоанну Богослову) создал художник Хуго Симберг. Автор алтарной фрески «Воскресение» и витража в алтарном окне — живописец Магнус Энкель. Все работы по дереву (двери, скамьи) велись АО «Тампереен Хёюрюппуусеппя», резьбу по камню выполняли умельцы из Эстонии Николай Андреев и Ламберт Кайванто, ручки и другую фурнитуру из меди отливал кузнец Таави Малин. Церковную утварь создавал Эрик Эрнстрём; орнаменты, вырезанные по дереву и гравированные на меди, — Вальтер Юнг; светильники — Макс Фреландер; мебель в ризнице и в подвальной комнате для собраний — сам Ларс Сонк.

Храм производит впечатление не только архитектурой, но и внутренним убранством, которое, несомненно, позволяет говорить о синтезе искусств. Задетствовано в этом впечатлении не только зрение, но и слух — в соборе замечательная акустика. Орган на 50 регистров изготовил в Лахти мастер Альбанус Юрва, а в 1929 году органная мастерская из Кангасала добавила еще 18 регистров. Этот инструмент считается лучшим в Финляндии «романтическим» органом (трудно сказать, что именно имеется в виду: принадлежность к периоду неоромантизма или романтическое звучание). Три медных колокола для звонницы архитектор Йо-





Декоративное оформление лестницы

зеф Стенбек купил в Германии, в литейной мастерской Франца Шиллинга.

Строительство, продолжавшееся более пяти лет, было завершено весной 1907 года. Освятил храм 19 мая того же года епископ Герман Роберт из епархии Порвоо. В 1924-м, когда образовалась епархия Тампере, церковь Св. Иоанна стала собором, поэтому теперь она чаще называется собор Тампере.

Церковь Св. Иоанна отличалась от традиционной финской церковной архитектуры, ее проект удовлетворял двум основным требованиям: с одной стороны, заказчик желал построить храм, который выполнял бы определенную композиционную и градообразующую функцию — ему надлежало хорошо просматриваться с разных точек (это было указано одним из условий конкурса). С другой стороны, средневековые формы связывали здание с традициями в христианской архитектуре совершенно особым образом, ставшим чрезвычайно популярным в Финляндии. Сонк смог воплотить свой проект церкви Св. Иоанна в жизнь в тот счастливый момент, когда новаторские тенденции в архитектуре совпали со стремлением подрядчиков к новизне. Ему позволили вносить изменения в первоначальный проект, а когда живописное убранство интерьера было



Детали внутреннего декора



Роспись в центре потолка



Детали росписи стен

одобрено в принципе, художники получили возможность творить на свое усмотрение: и сегодня змея с открытой пастью, украшающая главный свод храма, поражает воображение и заставляет задуматься над символикой не только прихожан, но и специалистов. Пятилетний труд лучших мастеров страны воплотил самое ценное из того, что вобрал из прошлого или открыл заново национальный романтизм. К сожалению, а возможно, и к счастью, первоначальные планы Сонка по застройке близлежащей территории не были воплощены в жизнь — собор стоит на открытом месте, окруженный парком, что позволяет любоваться им с различных точек, ибо это здание производит неизгладимое впечатление. Храм выглядит очень торжественно, разнообразие форм и размеров, красота природного камня потрясают воображение. Внутренние своды, богато украшенные живописью, и витражные окна, которые ни разу не повторяются, заставляют затаить дыхание. Неудивительно, что церковь Св. Иоанна считается не только гордостью Тампере, но и, по распространенному мнению, главным памятником национально-романтического стиля в Финляндии.

В подходах к построению объемно-пространственной композиции и приемах декора, разработанных Сонком в культовом зодчестве, нашли отражение важные этапы развития европейской архитектуры рубежа XIX–XX веков и первой трети XX столетия, когда обозначились переходы от эклектики к модерну, затем к неоклассике и ар-деко, а позже — к функционализму. Собор Тампере, безусловно, иллюстрирует расцвет национально-романтического стиля в архитектуре Финляндии.



Деревянные виллы



Вилла Хэллберг. Мариехамн, Финляндия



Вилла Хэллберг. Декоративное оформление крыши и стен

Большинство деревянных вилл, сооруженных Ларсом Сонком, объединяет то, что все они были построены как летние резиденции — дачи. Первой из них является собственная вилла Сонка — вилла Лассес (уменьшительное от «Ларс» — имени архитектора), в которой он любил проводить летние месяцы. 24 сентября 1894 года зодчий купил участок земли для возведения виллы в своем родном Финстрёме.

Почти одновременно со строительством собственной Сонк получил заказ на деревянную виллу для коммерсанта из Шотландии. В 1896 году по его проекту была сооружена вилла из круглых бревен в Мариехамне, по адресу: Сёдрагатен, 23. По словам самого мастера, он спроектировал виллу Скогсхиддан «по норвежскому образцу». Вилла квадратная в плане с выступающими угловыми стыками, крыша имеет выступающий свес и стоячий фальц, а конек крыши, далеко выходящий за объем здания, заканчивается резным узором, напоминающим змею. Считается, что подобный дизайн можно с равным успехом рассматривать как финский, карельский или норвежский, но в нем очевидны заимствованные мотивы — богатый орнамент, украшающий сооружение. Архитектор разработал интерьер виллы, включающий кирпичную печь, чрезвычайно богато декорированную



Здание начальной школы Кими. Куусанкоски, Финляндия

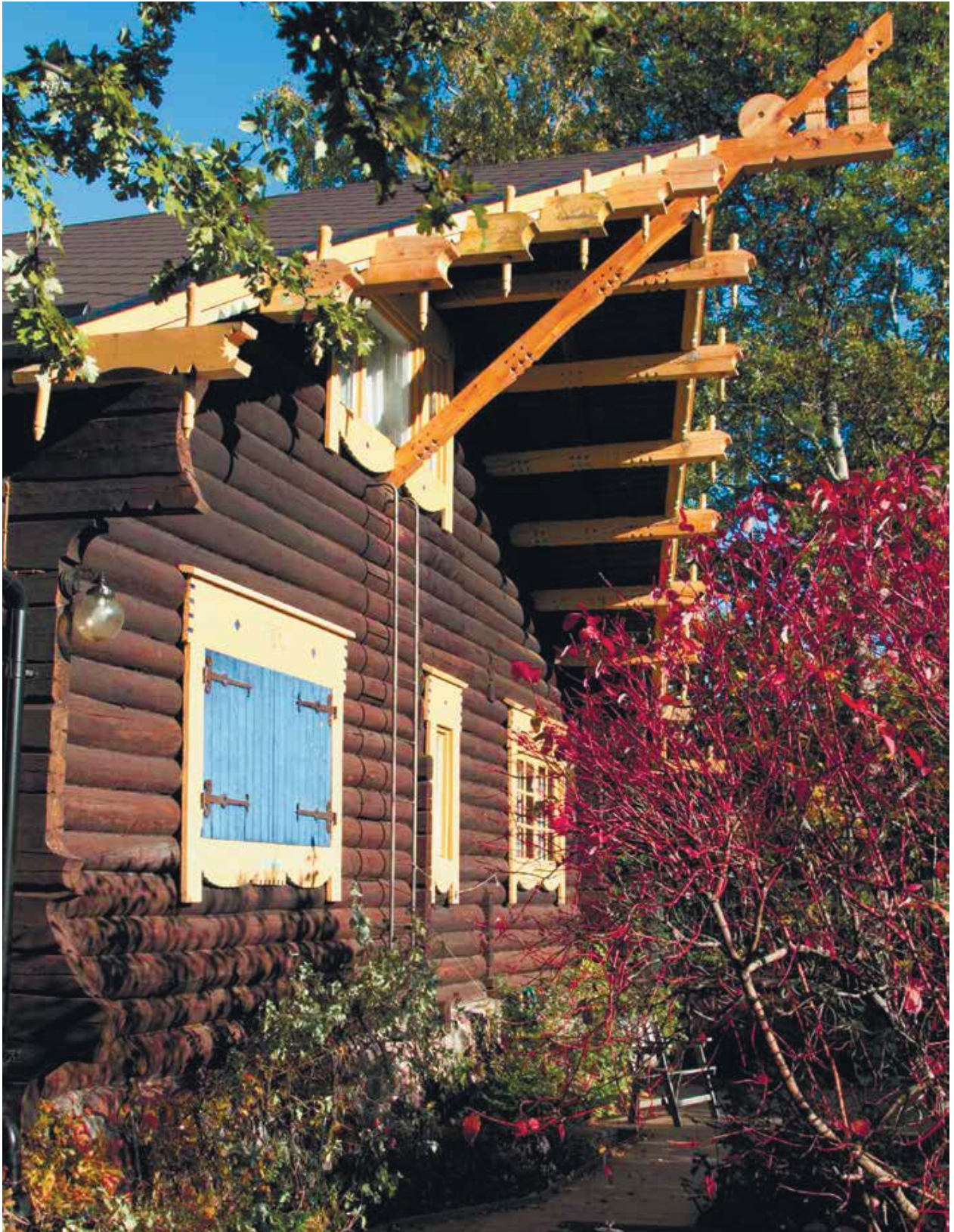
в стиле, никак не связанном с финской национальной традицией. В настоящее время эта вилла — частное владение, хотя одно время она являлась музеем.

Еще одна вилла в Мариехамне построена для доктора К. В. Хэллберга и известна как вилла Хэллберг. Крыша была покрыта гонтом, пропитанным защитным составом. Изнутри стены виллы обработаны лаком, снаружи просмолены. У этой виллы, как и у предыдущей, конек крыши значительно выступает за объем здания, а ее скаты заметно изогнуты. Такой дизайн выглядит довольно экзотично для финского жилого дома и не может не напоминать японскую деревянную архитектуру, что неудивительно, так как в описываемый период времени влияние этой восточной страны на европейское искусство было достаточно сильно. Еще одна специфическая черта плана Сонка — высокий каменный фундамент, еще больше подчеркивающий высоту всего участка. Виллу часто называли Örnboet — «Гнездо хищной птицы», прозвище весьма подходящее, учитывая внешний облик строения.

В 1922 году яхт-клуб Åländska Segelsällskapet купил эту виллу, к тому времени известную как «Дом с привидениями», перевез на побережье и 3 июня открыл в ней клуб. Были произведены многочисленные изменения в планировке и внутреннем убранстве, декоративные



Здание начальной школы Кими. Деревянный декор



Вилла Скогшиддан. Мариехамн, Финляндия

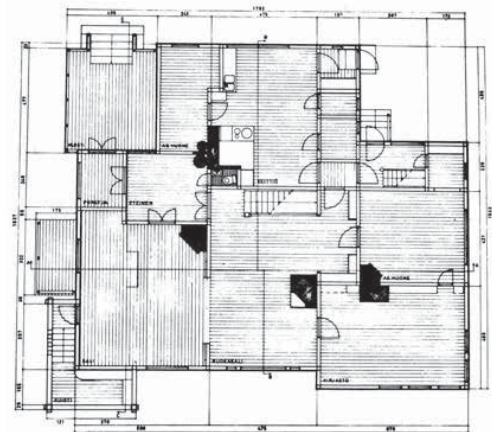


Вилла Айнола. Вид со стороны сада. Ярвенпяя, Финляндия

элементы в основном сняты с крыши, веранда расширена за счет сноса одной стены, а в интерьерах появился красный цвет. Однако крышу сооружения по-прежнему украшает конек, напоминающий о влиянии норвежского «драконового стиля». У самого берега моря, рядом с кораблями и яхтами ее нарядные изгибы выглядят даже лучше, чем на месте первоначального строительства. В Мариехамне можно увидеть еще около десятка зданий, спроектированных Сонком, в их числе — несколько вилл по улице Сёдрагатен.

Вилла Пирттиниеми в Куопио — одно из самых первых деревянных сооружений, созданных Сонком в начале XX века. В основе строительства лежал свободный план, бревна подогнали горизонтально, угловые стыки бревен опять заметно выступали за объем здания, со всех сторон дом украшали фронтоны, веранды и балконы, что совершенно нетипично для деревянного зодчества Финляндии, хотя идея крытой галереи была довольно популярна в старые времена при возведении складских помещений («luhtiaitta»). Судьба виллы оказалась весьма переменчивой — она продавалась и перепродавалась и к 1970-м годам пришла в совершенное запустение. Однако в 1971 году яхт-клуб Куопио выкупил строение и частично отреставрировал.

Примерно в то же время Сонк проектирует виллу в Дурсхольме для стокгольмского оптовика Нильса Берга.



Вилла Айнола. План первого этажа

«...На первый план стал выдвигаться не сюжет, не сам объект изображения, а дух фольклорных образов, стилистика народного искусства», — пишут В. С. Горюнов и М. П. Тубли



Спальни и рабочие  
комнаты расположены на  
втором этаже

Окна различных размеров  
с мелкой расстекловкой

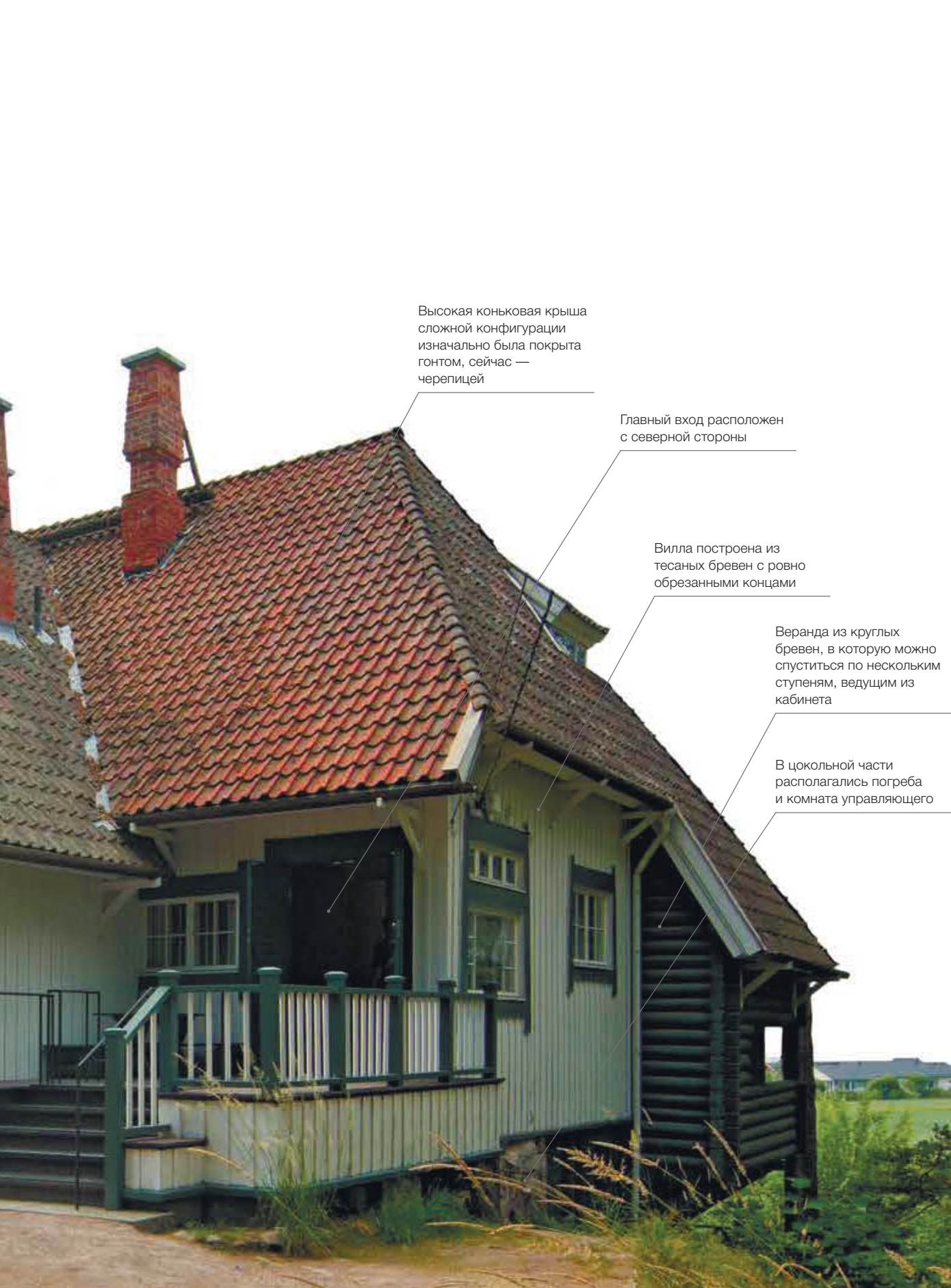
Функциональность  
помещений — окна кухни  
с северной стороны,  
а главные комнаты (кабинет  
Сибелиуса, столовая и  
библиотека) выходят на юг

Характерная для Ларса  
Сонка обработка  
наличниками окон при  
строительстве деревянных  
вилл

Вилла обшита  
вертикальными досками  
для защиты от непогоды

Вилла Аинола. Вид со стороны дороги





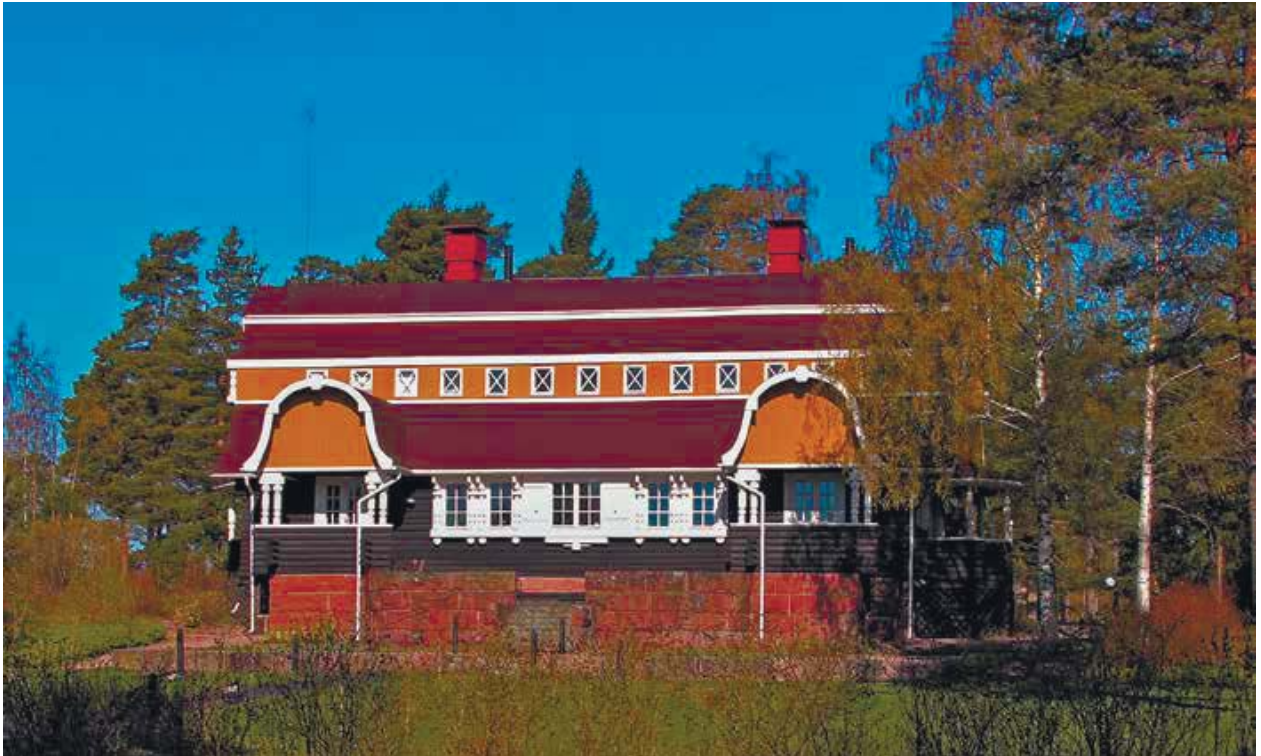
Высокая коньковая крыша сложной конфигурации изначально была покрыта гонтом, сейчас — черепицей

Главный вход расположен с северной стороны

Вилла построена из тесаных бревен с ровно обрезанными концами

Веранда из круглых бревен, в которую можно спуститься по нескольким ступеням, ведущим из кабинета

В цокольной части располагались погреба и комната управляющего



Вилла Карлстед. Эспоо, Финляндия



Вилла Далкулла. Эспоо, Финляндия

В основе лежит все тот же свободный план, а из окон комнат так же открываются прекрасные виды. На рисунках фасадов хорошо виден каменный сводчатый фундамент, сделанный из огромных глыб. По мнению специалистов, Сонк мог позаимствовать эту идею из старых финских крепостей, к которым вновь оказалось проявлено внимание в начале XX века в связи с развитием национального самосознания финского народа.

Айнола — вилла, спроектированная Сонком для своего друга, композитора Яна Сибелиуса, отличалась от всех, описанных выше, прежде всего тем, что в ней жили круглый год. Семья отпраздновала новоселье 24 сентября 1904 года. Вилла построена из тесаных бревен с ровно обрезанными концами. Она стоит на южной стороне каменистого склона, главный вход и кухня расположены с северной стороны, а главные комнаты (кабинет Сибелиуса, столовая и библиотека) выходят на юг. В юго-западном углу дома, освещаемом вечерним солнцем, находится веранда из круглых бревен, в которую можно спуститься по нескольким ступеням, ведущим из кабинета. В цокольной части располагались погреб и комната управляющего. Высокая коньковая крыша сложной конфигурации изначально была покрыта гонтом, а ее выступ закрывал веранду. В начале 1910-х годов Айнолу обшили вертикаль-



Вилла К. Й. Сонка. Куркийоки, Россия

ми досками для защиты от непогоды. Вначале на первом этаже имелось всего четыре комнаты, рабочие комнаты и спальни появились на втором этаже только к 1911 году. Архитектурный гений Сонка проявился также в организации пространства. Комнаты имели абсолютно гармоничные размеры, а проникавший в окна свет мягко освещал помещения. Уже в 1904 году Сонк создал интерьеры Айнолы, которым позже было суждено стать неким паролем в финской архитектуре, «симфонией в дереве». В 1972 году виллу Айнола приобрело государство, и в настоящее время она управляется фондом «Айнола», учрежденном в том же году.

В районе Кулосаари, созданном в 1907 году, Сонк спроектировал несколько двухэтажных деревянных домов, рассчитанных на одну семью. Там же он построил и собственный дом. Вилла «Сонк» (1909) и вилла Рённберг (1910) явились своего рода экспериментом в карьере мастера. Оба дома, прямоугольные в плане, имели отвесные мансардные крыши, нижние части которых были практически вертикальны. В качестве кровельного материала в вилле «Сонк» использовались доска и гонт (с ним зодчий работал и раньше). Обе виллы стилистически связаны с другими постройками в Кулосаари, а образцами для них послужили в основном немецкие и шведские сооружения.



Вилла Энкелл. Ярвенпяя, Финляндия



Вилла Виорелла. Виитасаари, Финляндия



Вилла Виорелла. Оформление балкона

Чтобы наслаждаться природой и в другие времена года, а не только летом, Сонк начал возведение виллы в Хирсале в 1913 году, которая получила название вилла Бракойд и была закончена лишь в 1923 году. Затем архитектор построил еще одну собственную виллу в Вихерлааксо, Эспоо, виллу Далкулла. К 1913–1915 годам относится и вилла Карлстед в Матинкиля, Эспоо. Здание стоит на высоком цоколе из тесаного гранита, стены сделаны из круглых бревен, которые даже в интерьере не получили обшивки. А плавные изгибы крытой черепицей крыши повторяются в двух парадных входах и опять напоминают о японском влиянии на европейскую архитектуру эпохи модерна.

В начале 1920-х Сонк спроектировал еще несколько деревянных жилых домов, среди них вилла Хорнборг. Она расположена на архипелаге Кустави и является самой большой из всех вилл зодчего. Здесь он использовал свою любимую тему — башню. Вилла на гребне скалы открыта ветрам, и архитектор сгруппировал сооружения так, что они образуют прямоугольный, защищенный со всех сторон двор (такой уже был устроен на вилле Далкулла). Этот двор — своего рода атриум, который стал популярен в Финляндии в связи с возрождением классицистических тенденций в конце 1920-х годов.

Дом, возведенный в 1914 году в деревне Куркийоки, является единственной деревянной постройкой Ларса Сонка в Карелии и вообще в России. Он возвышается над широкой речной долиной и, как все деревянные виллы Сонка, гармонично вписывается в природную среду. Усадьбу окружают столетние лиственницы, пихты, кедры. Из ее окон открывается прекрасный вид на залив Ладожского озера, городище Линнавуори, широкую долину древней ледниковой реки.

Дом был возведен для брата архитектора Карла Йое-ла Сонка в 1914 году на холме Андерсиненмяки. Семья Сонка проживала здесь с 1915 по 1919 год. Карл Сонк являлся попечителем Кроноборгского (Куркийокского) института земледелия, где работал агрономом. В постройке семь помещений общей площадью 186 м<sup>2</sup> со старинными изразцовыми каминами, просторная гостиная, кухня с печью для выпечки хлеба. Высокие потолки, широкие окна, хорошая освещенность позволяют использовать залы для проведения художественных выставок. Этнографическая коллекция предметов XIX–XX веков придает особый колорит усадьбе.

В 1920–30-х годах Ларсом Сонком было спроектировано большое количество деревянных вилл, а последние постройки такого рода датируются 1940-ми годами.



# Общественные здания Хельсинки

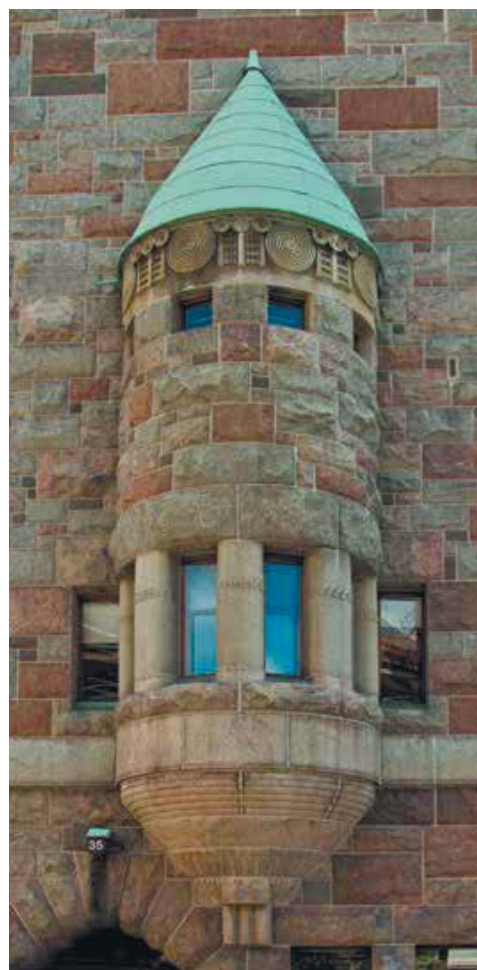


Здание Телефонной ассоциации. Хельсинки

Самыми крупными постройками общественного назначения начала XX века в Финляндии являются здания Телефонной ассоциации, Ипотечной ассоциации Финляндии и Фондовой биржи, возведенные в Хельсинки по проектам Ларса Сонка.

Остановимся подробнее на здании Телефонной ассоциации, которое является знаковым для творчества Сонка и архитектуры финской столицы в целом. При его сооружении имели значение не только архитектурные приемы — участок земли, приобретенный Телефонной ассоциацией в 1901 году, располагался близко к деловому центру, поскольку эта процветающая компания хотела занимать заметное место в городе. Помимо общих правил городского строительства архитектор должен был учесть ряд важных факторов, которые и определили, в конечном итоге, его проект. В первую очередь, это необходимость предоставить место под современное дорогостоящее оборудование телефонного коммутатора, а также офисные помещения для сотрудников и клиентов. Кроме того, заказчик для своей успешной компании желал получить впечатляющее здание. Наконец, автор проекта хотел обеспечить своей постройке узнаваемость на фоне окружающих домов и улиц, а также выразить в ее внешнем облике профиль деятельности ассоциации.

Важное значение имело использование камня: большая часть фасада представляет собой грубо обработанную каменную кладку, которая прекрасно контрастирует с гладкими листьями, а цокольный этаж обработан большими, неправильной формы каменными блоками. После длительного обсуждения вариантов каменного убранства фасада совет директоров компании остановился на полихромной отделке гранитом разных оттенков (был заказан красный и серый гранит), а окантовку, портал, *листья* и декоративные элементы предполагалось выполнить из стеатита (мыльного камня). Пластичность и глубокий рельеф фасада и сегодня привлекают внимание. Расположенная на холме, поднимающемся над Эспланадой, башня кажется еще больше, тем самым усиливая чувство перспективы. Выделяясь на фоне городского ландшафта, она перекликается с башней пожарной части напротив, а пирамидальная форма крыши — с угловой башней страховой компании «Похьола», построенной на той же улице в 1901 году. Использование аллегорической скульптуры, символизирующей открытия века индустриализации, противоречило взглядам Сонка в начале 1900-х годов, и он хотел представить функциональные особенности здания, не прибегая к метафоре.



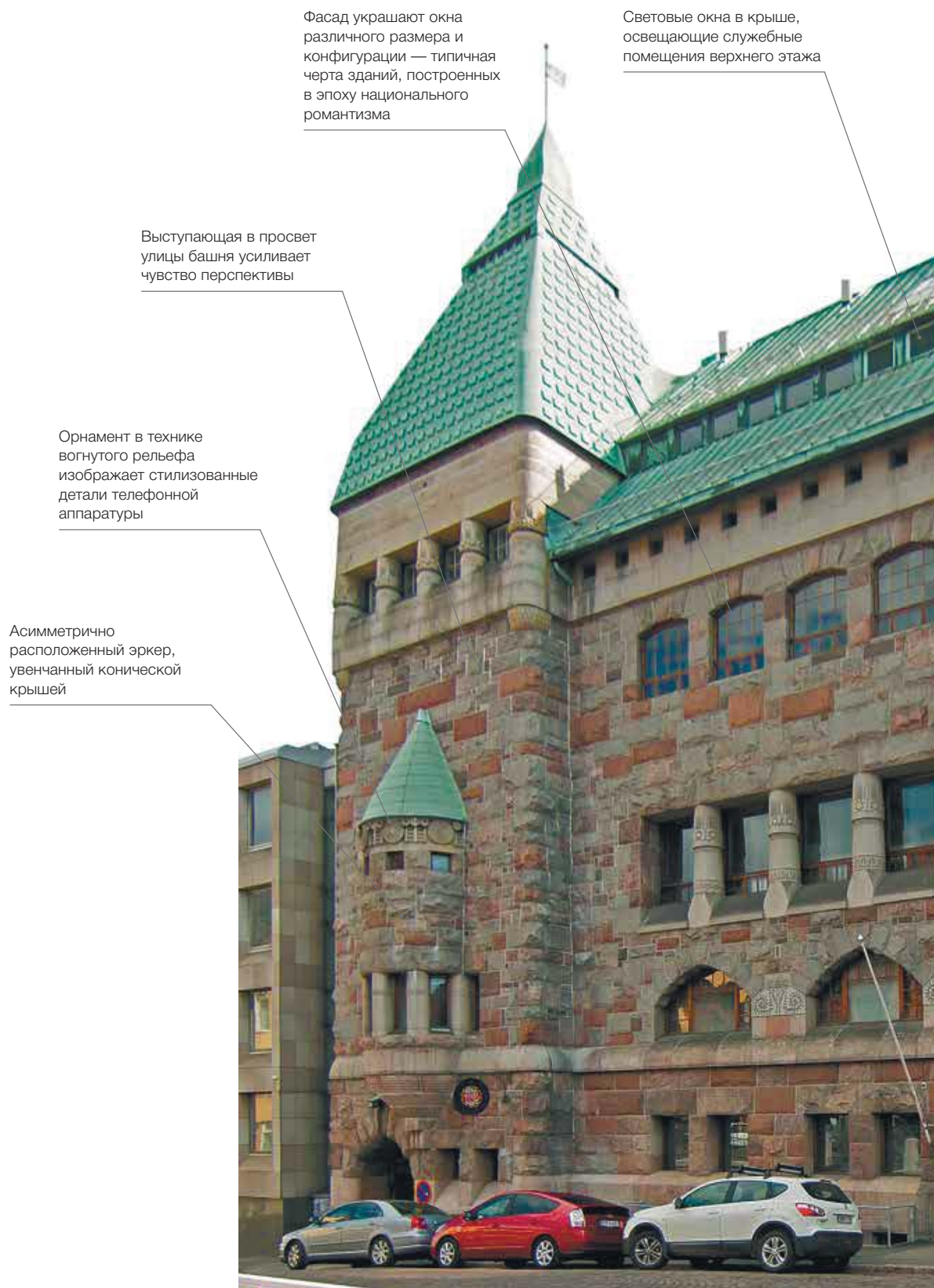
Здание Телефонной ассоциации. Каменный эркер



Здание Телефонной ассоциации. Элементы декора фасада



**Листель** — выпуклость в виде валика, поясок в отделке каменных ваз и в архитектурных украшениях.



Здание Телефонной ассоциации





Асимметричная композиция фасада, типичная для стиля модерн

Каменные резные колонны украшают фасад здания и эркер

Зал-коммутатор длиной 27 м, шириной 10 м и высотой 8 м — металлические и железобетонные конструкции перекрытий

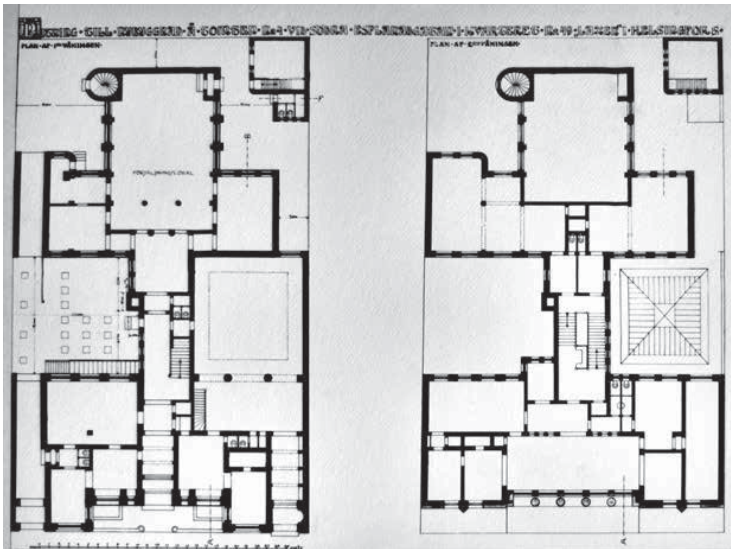
Полихромная отделка фасада

Портал декорирован орнаментом из резного стеатита («мыльного камня»)

Рустовка цокольного этажа выполнена из монохромного пиленого гранита



Здание Ипотечной ассоциации Финляндии. Общий вид



Здание Ипотечной ассоциации Финляндии. План первого и второго этажей

Возведение построек общественного назначения в центре финской столицы было продолжено целым рядом проектов банковских зданий, в ряду которых находится и здание Ипотечной ассоциации Финляндии (1907–1909), располагающееся на Эспланаде (Южная Эспланада, 16), в самом сердце Хельсинки. Проект предполагал сооружение нового четырехэтажного дома, отвечавшего бы потребностям клиентов и нескольких арендаторов. Новизна состояла в том, чтобы в центре города построить здание, помещения которого могли бы использоваться для различных видов коммерческой деятельности, в том числе и банковской. Помимо создания многофункционального помещения представительского характера заказчики также стремились продемонстрировать на уровне городского ландшафта финансовое благосостояние их клиентов и культурные цели проекта. Классицистический вид фасада достигается подчеркнутыми контурами форм, горизонталями листов и вертикалями колонн и *пилястр*. Облицовка фасада выполнена в светло-сером граните.

Фасад здания лучше всего просматривается со стороны парка Эспланады. Выступы фасада кажутся отдельными элементами, при этом центральная часть фасада тоже воспринимается обособленно. Система павильонов, разграничивающая сквер перед постройкой, визуально проецируется на верхние этажи выступов. Такая композиция фасада перекликается с классическими зданиями Хельсинки. Фасад сооружения обработан *лизенами* с декором с неглубоким рельефом. Третий ярус разработан сплошной рустовкой и сильно модернизированными



Здание Ипотечной ассоциации Финляндии. Главный вход

Сонк призывал вернуться к художественности и эстетическим нормам в новом строительстве: «Пришло время и в Финляндии подчеркнуть важность стремления к реформе системы городского планирования, к открытой войне против ужасающей обыденности и возрождения “старых богов”, которые свысока смотрели на гармоничные, прекрасные античные города»



Здание Ипотечной ассоциации Финляндии. Декор окон

Август Бруниус считал, что «здание Фондовой биржи... самое суровое, самое выдержанное... и самое чистое произведение из всего, что построило новое поколение»



**Пилястр** (также *пилястра*, итал. *pilastro* от лат. *pila* — «колонна, столб») — вертикальный выступ стены, обычно имеющий базу и капитель и тем самым условно изображающий колонну.

**Лизена** (лопатка) — вертикальный плоский выступ стены, не имеющий базы и капители в отличие от пилястры.

пилястрами. Фасад здания ИАФ был предметом и широкого обсуждения, и значительных капиталовложений, а результат превзошел все ожидания. В остальном же проект регулировался соображениями эффективного использования офисного помещения, и желаемого достигли благодаря использованию новейших технологий того времени. Бетон диктовал формирование объемов интерьеров, а на собственно архитектурные решения явно влиял инженер-строитель. Планировка первого этажа отличалась от планировки трех верхних. Декор помещений выдержан в нейтральной светлой цветовой гамме, которая перекликается с монохромным декором фасада. Здание ИАФ может считаться одним из эталонных памятников Северного классицизма.

Ярким примером неоклассицизма в варианте Северного классицизма и самым крупным заказом Сонка, который он когда-либо получал от частного клиента, стала Фондовая биржа Хельсинки, спроектированная в 1901 году и законченная в 1912-м. Сооружение с особыми требованиями к организации пространства и специфическими функциями должно было располагаться в центральной деловой части Хельсинки по адресу: Фабианинкату, 14, между Эспланадой и центральной улицей Алексантеринкату. Здание Фондовой



Здание Ипотечной ассоциации Финляндии. Элементы декора фасада

биржи оказалось совершенно новым типом проекта и лично для зодчего, и для финской архитектуры в целом.

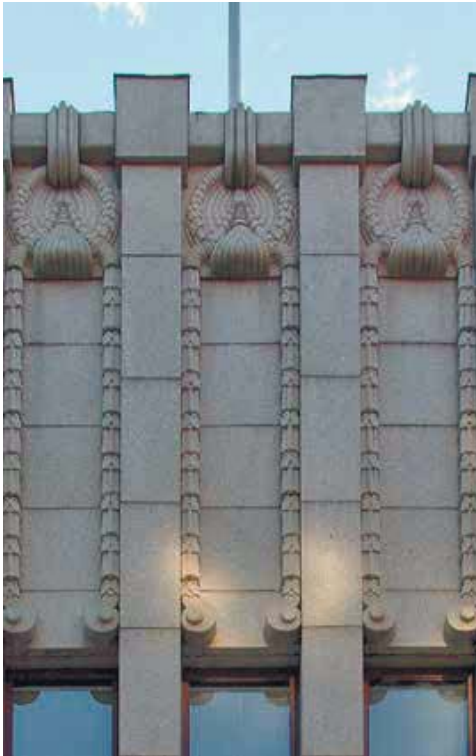
Ведущим принципом планировки было симметричное расположение помещений вдоль продольной оси, что создавало эффект зеркального отражения. В этом проекте Сонк максимально развил идею осевой симметрии, разработанную им для здания Ипотечной ассоциации Финляндии. В сооружении использованы две системы сообщения — круговая и осевая.

Фасад здания Фондовой биржи представляет собой несущую кирпичную стену, облицованную гранитом, и на его композицию не повлияли ни новая техника использования бетона, примененная в корпусе постройки, ни комбинация стали и стекла — в системе освещения. Пилоны кажутся независимыми элементами конструкции из-за неоправданно развитых капителей.

Главные чертежи и окончательная версия фасада мало отличаются от первоначальных эскизов. Центрально-осевая симметрия связывает всю композицию, которая разделена на три части по горизонтали и вертикали с помощью прямых углов и арок. Прямые углы были также использованы при создании границы с острыми краями между различными уровнями рельефа, и, соответственно, колонны оказались заменены



Здание Фондовой биржи. Хельсинки



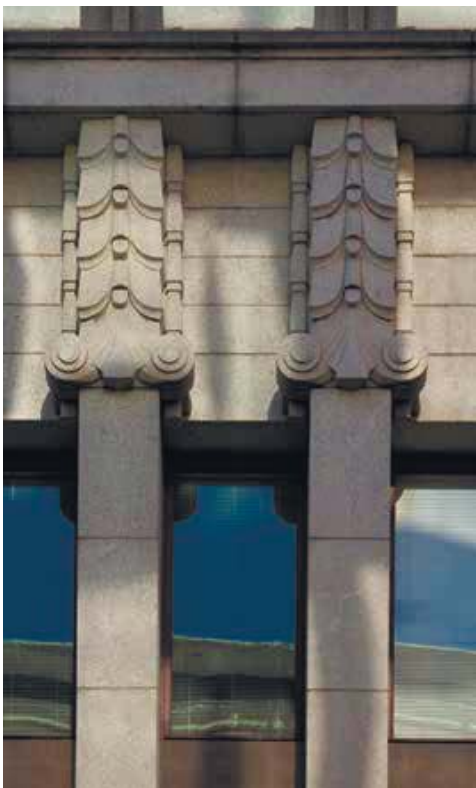
пилястрами. Трехчастное разделение по горизонтали, основанное на подчеркнутых кордонах, состоит из центрального объема и выступов, в то время как боковые части фасада имеют меньшее значение. Светло-серый одноцветный гранит фасада подчеркивает разные композиционные приемы, использованные при строительстве. Рустовка первого этажа, заимствованная из классицизма, отличается от рустовки двух верхних ярусов, пришедшей из архитектуры национального романтизма.

Если в художественном оформлении ИАФ орнамент был неотъемлемой частью каменной поверхности, то в новом проекте декор — стилизованные природные формы, имеющие символический смысл, — отделен от уровня фасада: украшающие верхние части фасада венки прикреплены к стене с помощью спускающихся гирлянд. Вогнутые профили выступов (как и в здании ИАФ), орнамент в форме венков с гирляндами напоминают мотивы Венского сецессиона, в то же время растительный орнамент, как бы вытягивающий вверх пилоны, — очевидно, из приемов декоративного убранства, характерного для стилистики финского модерна.

Художественное оформление здания никак не связано с деятельностью, осуществляемой в нем, лишь слово *Börs* («Фондовая биржа») украшает портал.

В то время как фасаду биржи надлежало стать частью городского ландшафта, внутренний двор был предназначен для тех, кто собственно пользовался зданием. Помимо обеспечения естественного освещения этажей он также предоставлял доступ непосредственно к помещениям внутри постройки благодаря лестницам, двум главным и одной открытой, ведущей на третий этаж через дверь, расположенную уровнем ниже. Так же как и фасад, внутренний двор разделен на три зоны, украшенные полихромными материалами с отделкой разных цветов. Прямоугольные темы внешнего облика соответствуют перпендикулярным плоскостям во внутреннем дворе. В окончательной версии тема арки повторяется, например, в дизайне дверей, балконов, аркады и планах лестниц.

В 1912 году, когда открылась Фондовая биржа, Сонку было около сорока лет, а за плечами — почти два десятилетия успешной работы архитектором с обширной частной практикой. Зодчего знали в Скандинавии и Европе в целом, и современники единодушно поставили его во главе нового стиля в архитектуре Финляндии. В этом смысле здание Фондовой биржи явилось кульминацией его карьеры. В более широком смысле постройка знаменовала начало замедления инноваций.



Здание Фондовой биржи. Элементы декора фасада



Жилые дома



Вилла. Калвола



Элементы декора фасада виллы

Городские жилые постройки Сонка можно разделить на две группы: частные каменные виллы и многоэтажные жилые дома. Возведение обоих типов зданий осуществлялось с 1900 до конца 1930-х годов, и на их примере четко прослеживаются изменения в творческом методе и стиле зодчего от модерна к функционализму.

Важно отметить, что сооружение жилых домов — будь это городские каменные виллы или многоквартирные дома — Сонк всегда увязывал с решением проблем градостроительства, городского планирования и озеленения. Для района Эйра мастер совместно с Б. Юнгом и А. Линдгреном разработал план застройки, и в соответствии с ним этот район Хельсинки был практически полностью застроен еще до начала Первой мировой войны. Приоритеты жителей — удобство, тишина, комфорт, единение с природой — стояли здесь на первом месте. Удачно интерпретировав идею города-сада, Сонк и его соавторы сделали немало для того, чтобы наметить путь дальнейшего формирования архитектурного ландшафта, ставшего типичным для Финляндии XX века.



Нужно подчеркнуть, что частное городское строительство было дороже загородного и, соответственно, возможно только при наличии весьма состоятельного заказчика. Это позволяло использовать различные материалы в отделке вилл, а зодчий получал почти неограниченные возможности в реализации своих замыслов.

В 1907 году была возведена вилла Валлмогэрд в Гранкулле. Архитектурно-пространственная композиция здания (асимметричная планировка, каменный цокольный этаж, стилизованные балконы и эркер, каменные колонны, обрамляющие оконные проемы, арки, разновеликие окна) и особенно элементы внутреннего декора (роскошный растительный орнамент, резьба по камню и дереву, витражные окна) свидетельствуют о том, что оно построено в духе национального романтизма. Сейчас в этих романтических интерьерах расположен Дом творчества.

Близкая по духу, хотя и несколько упрощенная по архитектурному решению, — вилла в Калвола. В 1920-х годах она была продана и использовалась как место заседания городского совета вплоть до Второй мировой войны. В настоящее время после реставрации на вилле размещена художественная студия для детей с ограниченными возможностями.

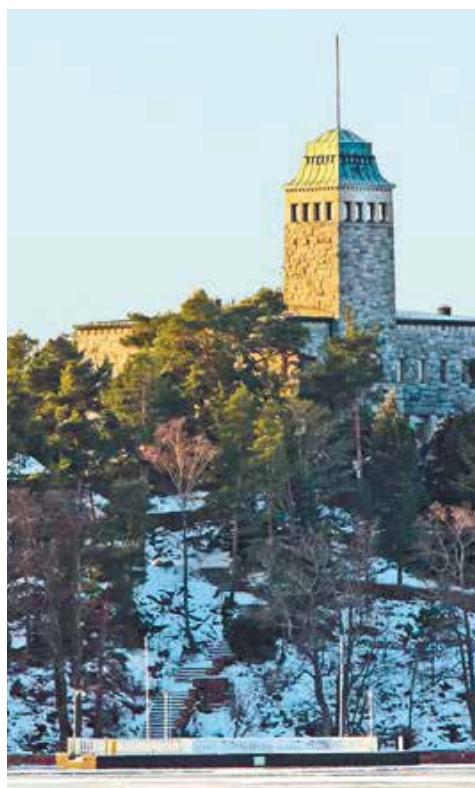
Вилла Баумгартнер, построенная в 1913 году, открывала новый этап в творчестве Сонка. Все виллы, возведенные архитектором в течение следующего десятилетия, спроектированы по единому принципу. Здание представляет собой куб или параллелепипед с четкими геометрическими контурами. Его внешний облик и внутренняя планировка строго симметричны, а фасады украшены симметричным орнаментом (резьба по камню, карнизы, пилястры) в классицистическом стиле. Наконец, виллу венчает плоская крыша. В этом стиле построены несколько городских вилл: вилла на Армфелтингт, 4 в Хельсинки (1913); вилла Эксблом в Либаве (Латвия) (1913); виллы Билнас и Петерсен в Кулосаари (1917).

Отдельного упоминания заслуживает вилла Култаранта в Наантали, построенная Сонком для предпринимателя и общественного деятеля Альфреда Корделина в 1916 году. В плане архитектурной композиции от предыдущих вилл ее отличает наличие башни, а благодаря хорошему финансированию здание имеет каменную облицовку. В настоящее время оно используется как летняя резиденция президента Финляндии.

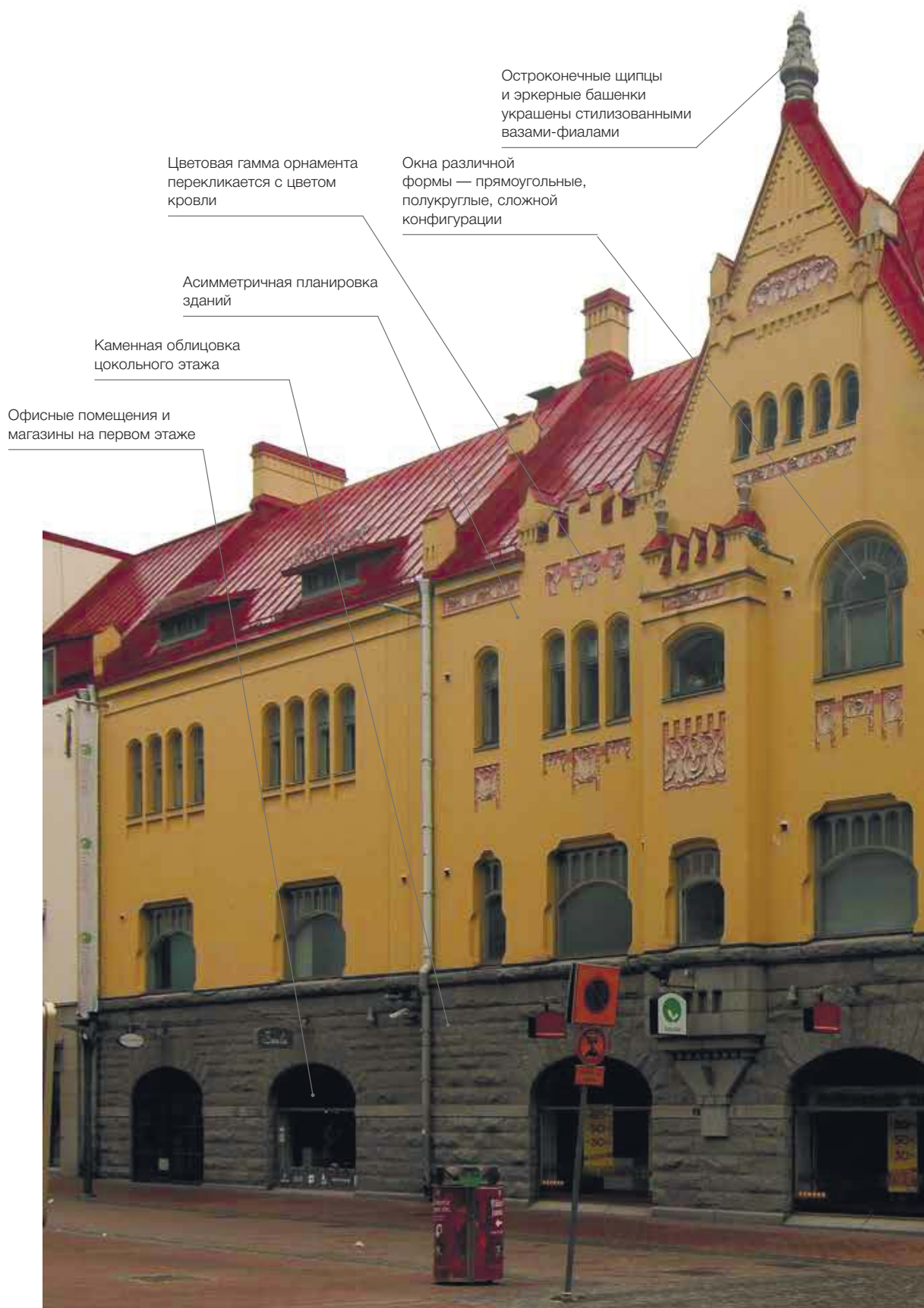
Строительство многоквартирных домов в карьере архитектора началось в конце XIX века в Ханко, где в



Вилла Валлмогэрд. Оформление выхода на террасу. Гранкулла, Финляндия



Вилла Култаранта. Наантали, Финляндия



Остроконечные щипцы и эркерные башенки украшены стилизованными вазами-фиалами

Цветовая гамма орнамента перекликается с цветом кровли

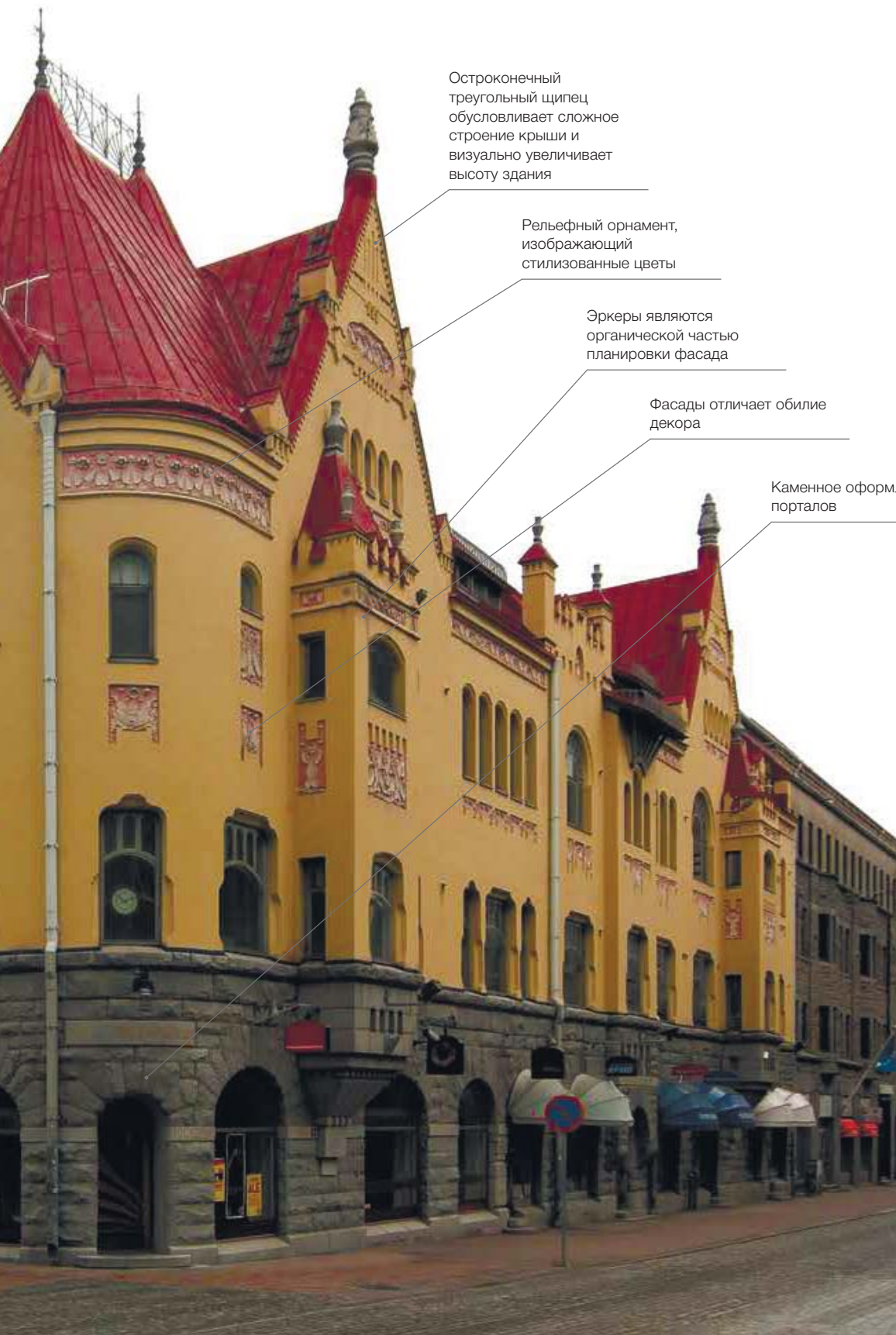
Окна различной формы — прямоугольные, полукруглые, сложной конфигурации

Асимметричная планировка зданий

Каменная облицовка цокольного этажа

Офисные помещения и магазины на первом этаже

Жилой дом (Дом Тиркконена). Ул. Кауппакату, 6, Тампере



Остроконечный  
треугольный щипец  
обуславливает сложное  
строение крыши и  
визуально увеличивает  
высоту здания

Рельефный орнамент,  
изображающий  
стилизованные цветы

Эркеры являются  
органической частью  
планировки фасада

Фасады отличает обилие  
декора

Каменное оформление  
порталов



Жилой дом. Ул. Похьосранта, 10, Хельсинки



Жилой дом. Ул. Булеварди, 2–4, Хельсинки

1897 году он спроектировал жилые дома на улицах Булеварди и Рантакату. Оба здания были задуманы на стыке эклектики и финского модерна. К сожалению, они претерпели значительные изменения, и только архивные фотографии позволяют по достоинству оценить творчество молодого Сонка.

В Хельсинки в 1900 году Сонк построил жилые дома по адресам: ул. Похьосранта, 10, и ул. Фредеринкату, 35. Классическим примером многоквартирного жилого дома этого периода является дом Тиркконена в Тампере (ул. Каупакату, 6), сооруженный архитектором совместно с Б. Федерлеем в 1906 году. Эти три здания можно считать вершиной проявления национального романтизма в жилищном строительстве по проектам Сонка. Все фасады зданий, выходящие на ключевые городские магистрали, отличает обилие декора. Не только внешний облик домов, но и поэтажная планировка квартир асимметричны. Жилые здания этого периода легко узнать по каменной облицовке цокольного этажа, а также по эркерам, являющимся органической частью планировки фасада. Фасады украшены окнами различной формы — прямоугольными, полукруглыми, сложной конфигурации, знаменитыми окнами в форме буквы «омега». Каменное оформление порталов, многочисленные башенки и каменные колонны завершают богатый декор фасадов и крыш.

Многokвартирный жилой дом, известный как вилла Петер, был возведен в районе Эйра в 1907 году. Как и в спа-комплексе в Гранкулле, здесь еще сохраняется асимметричная планировка здания с разновеликими окнами и полукруглым эркером, однако очевидно упрощение архитектурной композиции и сведение декора к минимуму.

Заслуживают внимания жилые дома, построенные в 1909 году по адресам: ул. Манеесикату, 2а, и ул. Исо Рообертинкату, 10, — они являются ярким примером начала перехода от модерна к неоклассицизму.

1910-е годы — период возрождения неоклассицизма и его развития в архитектуре Финляндии в региональном варианте Северного классицизма. Жилые дома, сооруженные в Хельсинки по проектам Сонка в 1910–15-х годах, иллюстрируют это: дом на ул. Ероттайанкату, 4, и дом на ул. Рахпайанкату, 3, дома на ул. Леннротинкату, 17, и ул. Порместаринринне, 4.

Переход к функционализму в финской архитектуре нашел отражение в жилых домах, построенных Сонком в 1920–30-х годах, таких как здание «Арена» с жилыми и офисными помещениями на ул. Ха-



Жилой дом. Ул. Техтаанкату, 11–13, Хельсинки

меентие (1923), жилой дом на ул. Ууденмаанкату, 4–6 (1925), жилой дом на ул. Ваазанакату, 4 (1928), здание, занимающее целый квартал, ограниченный улицами Стуренкату, Кангасаланти и Эуранти, построенное совместно с М. Финеллом (1928), и жилой дом на ул. Техтаанкату, 11–13 (1929).

Изменение внешнего облика зданий явственно свидетельствует о смене векторов творчества архитектора. Обильный декор уступает место простым геометризованным формам, классицистическим элементам внешнего убранства домов — фасады становятся проще и строже. Высокие крыши со щипцами и башенками сменяются плоскими, более дешевыми и функциональными, асимметричная планировка, столь дорогая архитекторам эпохи неоромантизма, — строгой осевой симметрией.

Особое место в городском жилищном строительстве Хельсинки занимает так называемый *Sonkin kartelli* — «квартал Сонка», спроектированный группой молодых архитекторов под руководством мастера в 1920-х годах, согласно его принципам градостроительства и с учетом потребностей времени — строительство экономического жилья.



Здание «Арена». Хельсинки

# Основные этапы творчества

Вилла Лассес	1895	Финстрём
Вилла Скогсхиддан	1896	Мариехамн
Вилла Хэллберг	1896	Мариехамн
Вилла Виорелла	1896	Виитасаари
Здание склада	1896	Мариехамн
Здание Тиркконен	1900	Тампере
Жилое здание	1900	Хельсинки
Усыпальница Рудольфа Колстера	1901	Хельсинки
Вилла Пиртгиниеми	1902	Куопио
Вилла Нильса Берга	1902	Мархольмен
Здание Приватбанка (реконструкция)	1904	Хельсинки
Вилла Айнола	1904	Ярвенпяя
Вилла Энкелл	1904	Ярвенпяя
Церковь Св. Михаила	1905	Турку
Здание Телефонной ассоциации	1905	Хельсинки
Больница Эйра	1905	Хельсинки
Собор Тампере (церковь Св. Иоанна)	1907	Тампере
Вилла Валлмогэрд	1907	Гранкулла
Здание Ипотечной ассоциации Финляндии	1908	Хельсинки
Жилое здание с офисными помещениями	1909	Хельсинки
Вилла Карлстед	1910	Ноккала
Частная вилла (бывшее здание городского совета)	1910	Калвола
Жилое здание	1910	Хельсинки
Здание Фондовой биржи	1911	Хельсинки
Вилла Стенберг	1911	Хельсинки
Церковь Каллио	1912	Хельсинки
Жилое здание с офисными помещениями	1913	Хельсинки
Помещение портового склада (отель «Гранд Марина»)	1913–1928	Хельсинки
Жилое здание	1913	Хельсинки
Вилла К. Й. Сонка	1914	Куркийоки
Жилое здание	1914	Хельсинки
Здание телефонной станции	1915	Хельсинки
Вилла Култаранта	1916	Наантали
Отель Кулосаари (офисное здание)	1916	Хельсинки
Санаторий	1917	Хювинкяя
Здание детского сада при санатории	1917	Хювинкяя
Вилла Хонкалинна	1917	Сипоо
Здание «Арена»	1923	Хельсинки
Вилла Далкулла	1923	Вихерлааксо
Церковь Методистов	1928	Хельсинки
Жилое здание с офисными помещениями	1928	Хельсинки
Церковь Св. Якова	1929	Паймио
Жилое здание	1929	Хельсинки
Церковь Микаэля Агриколы	1935	Хельсинки
Навигационная школа	1939	Мариехамн
Ратуша г. Мариехамна	1939	Мариехамн
Часовня на городском кладбище	1940	Мариехамн
Водонапорная башня	1942	Хювинкяя
Церковь Св. Георга	1942	Мариехамн
Вилла Клами	1945	Виролахти

# Содержание

Жизнь и творчество . . . . .	3
Церковь Св. Михаила . . . . .	23
Собор Тампере . . . . .	33
Деревянные виллы . . . . .	43
Общественные здания Хельсинки . . . . .	53
Жилые дома . . . . .	63
Основные этапы творчества . . . . .	70

Издательство «Директ-Медиа»  
по заказу  
АО «Издательский дом  
"Комсомольская правда"»

ИЗДАТЕЛЬСТВО «ДИРЕКТ-МЕДИА»  
Главный редактор *А. Барагамян*  
Руководитель проекта *А. Войнова*  
Ответственный редактор *С. Суворова*  
Фоторедактор *М. Гордеева*  
Верстка *С. Туркиной*  
Корректор *Г. Барышева*

Автор текста *М. Кабакчи*  
Фото на обложке *А. Соловьев*

— Адрес издательства —  
117342, Москва, ул. Обручева, д. 34/63, стр. 1  
e-mail: editor@directmedia.ru  
www.directmedia.ru

Том 49  
«Сонк»



© Издательство «Директ-Медиа», 2016  
© АО «Издательский дом "Комсомольская правда"», 2016

ISBN 978-5-4470-0135-3 (Комсомольская правда)  
ISBN 978-5-4475-8587-7 (Директ-Медиа)

— Издатель —  
АО «Издательский дом "Комсомольская правда"»  
125993 г. Москва, ул. Старый Петровско-Разумовский  
проезд, 1/23, e-mail: kollekt@kp.ru  
www.kp.ru

Отпечатано в типографии PNB Print, Латвия  
www.pnbprint.eu

Подписано в печать 15.09.2016  
Формат 70×100/8. Печать офсетная  
Бумага мелованная. Усл. печ. л. 11,61  
Заказ № 112462

2016 год

© При подготовке издания использовались  
фотоматериалы *А. Соловьева*