

Чарльз Ренни  
Макинтош  
(1868–1928)

Комсомольская правда  
Директ-Медиа  
Москва 2015



# ЖИЗНЬ И ТВОРЧЕСТВО

Чарльз Макинтош писал:  
«Искусство — цветок.  
Жизнь — зеленый побег.  
Каждый художник призван  
создать свой собственный  
цветок — чудесное  
творение, которое  
покажет миру, что, может  
быть, есть вещи, не менее  
драгоценные и красивые  
и более долговечные,  
чем сама жизнь... не  
искусственные, а живые  
цветы, вырастающие  
из нашей души». Свое  
творчество Макинтош  
уподоблял процессу  
природного созидания,  
сотворчества человека  
Создателю



Чарльз Ренни Макинтош

Чарльз Ренни Макинтош — создатель знаменитого стиля «Глазго», самая яркая фигура в британской архитектуре рубежа XIX–XX веков. Подобно многим мастерам эпохи модерна, он был художником-универсалом, апологетом синтеза искусств. Помимо архитектурного проектирования, он конструировал мебель, работал с металлом и текстилем, делал витражи и декоративные панно, был живописцем и графиком, то есть настоящим Мастером, создающим стилистически единую среду обитания человека. Наследие Макинтоша велико и разнообразно. Поразительно, но практически все направления его творчества оказали огромное влияние на развитие мирового дизайна, и до сегодняшнего дня его работы актуальны и постоянно копируются. Видимо, это связано с тем, что Макинтош сумел создать собственный стиль — легкоузнаваемый и безупречно элегантный. Его творчество, предваряющее сразу несколько направлений в искусстве XX века, и ныне остается образцом сочетания функционального рационализма и изящества.



Ч.-Р. Макинтош. «Порт-Вендрес. Город». Акварель на холсте. 1925

Чарльз Ренни Макинтош родился в Глазго 7 июня 1868 года в семье полицейского суперинтенданта Уильяма Макинтоша и его жены Маргарет и был вторым из их 11 детей. Некоторые источники говорят, что Чарльз неважно учился, был болезненным и с детства прихрамывал. Будучи отлученным от шумных игр, он рано сосредоточился на рисовании и уже подростком создал большой цикл рисунков «Гербарий», многие листы из которого сегодня украшают музеи и частные собрания.

В 1877–1884 годах Чарльз учился в художественном колледже Аллана Глена, а по его окончании начал посещать вечерние курсы Школы искусств Глазго. С 1885 по 1892 год его непосредственным наставником был ректор Школы Фрэнсис Ньюбери, а с 1887 года, когда открылось новое, архитектурное, отделение, он практиковался в мастерской архитектора Джона Хатчинсона. Школа оказала огромное влияние на творческое становление Макинтоша. Позже он отблагодарил ее, спроектировав новое здание своей alma mater, во многом способствовавшее ее мировой известности.

С 1889 по 1913 год мастер работал в архитектурном бюро «Джон Хонеман и Кеппи» в Глазго, с 1904 года — в качестве совладельца фирмы. В 1890 году он получил грант — стипендию Александра Томпсона за проект оформления городского зала Глазго. Эти деньги позволили ему посетить Италию и Францию, а также Брюссель и Антверпен, где он изучал архитектуру и много рисовал.

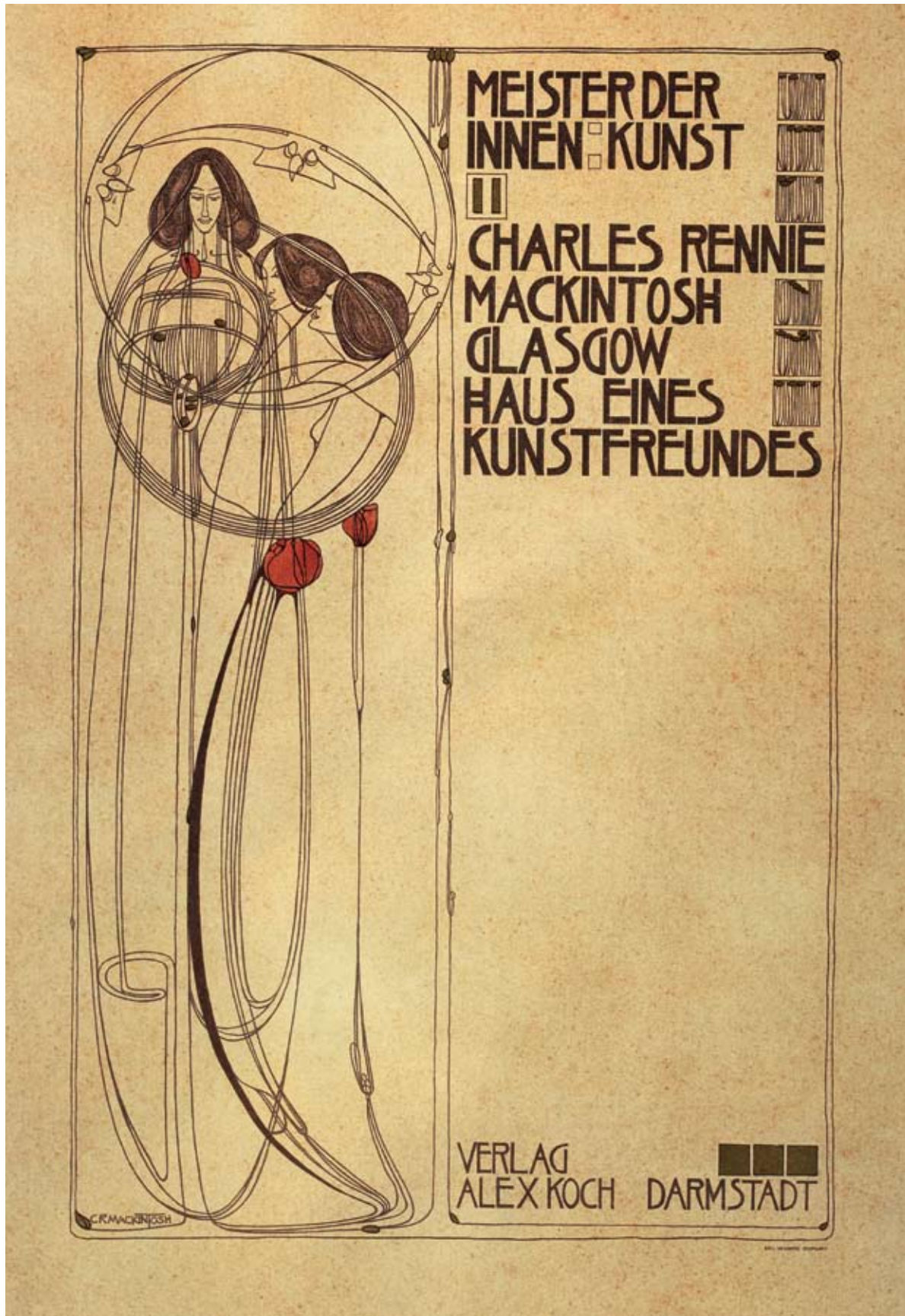
Еще обучаясь в Школе искусств, Макинтош активно работал над созданием собственного графического языка, отличного от рутинного академического стиля. Подобно многим мастерам *модерна*, он обращался к природным формам: копировал узор на срезе кочана капусты, рыбий скелет или глаз, не говоря уже о детальных ботанических зарисовках цветов и листьев. Макинтош часами медитировал над стихами, а потом пытался выразить их настроение абстрактными комбинациями изогнутых линий. В результате, как писал первый биограф Макинтоша Томас Ховарт, «он рано приобрел умение выразить определенную идею с помощью чисто символических средств». В этот период мастер испытывал большое влияние творчества прерафаэлитов и их последователей, а также активно увлекался кельтскими национальными истоками, поэзией и мифологией в духе общенационального движения Второго кельтского возрождения.

Близкие устремления обнаружили у соучеников Макинтоша по Школе искусств — Герберта Макнейра и



Ч. Р. Макинтош. Цветы. Акварель. 1912

В XIX веке художники Англии, Шотландии и Ирландии переживали всплеск увлечения древней кельтской культурой, что породило движение Второго кельтского возрождения. Его вдохновителем стал ирландский поэт Уильям Йейтс, выпустивший в 1889 году сборник стихов «Странствия Ойсина». Друг Макинтоша, философ Патрик Геддс, организовал в 1895 году издание журнала «Evergreen», где поднимались проблемы кельтской истории и искусства



Ч. Р. Макинтош. Титульный лист к изданию Александра Коха «Мастера дизайна интерьера. Чарльз Ренни Макинтош. Дом любителя искусств». 1902

сестер Маргарет и Фрэнсис Макдональд. Независимо друг от друга они занимались похожими экспериментами в рисунке, акварельной живописи и декоративных работах, что заметил проницательный директор Школы Фрэнсис Ньюбери, который и познакомил их между собой. Возникший творческий альянс оказался на редкость удачным. Успех их авангардного искусства, представленного на очередном студенческом показе, был полным, и творческий квартет сразу же окрестили «Четверкой» или «Группой четырех». Впрочем, имелось и более ироничное название — «Школьные призраки» — с намеком на характерные для их работ вытянутые, волнообразные графические формы и стилизованные женские образы, напоминающие манеру Обри Бердсли.

«Группа четырех», которую возглавил Макинтош, определила так называемый стиль «Глазго», проявившийся, прежде всего, в декоративно-прикладном искусстве и дизайне. Все виды декоративного творчества — книжная графика, плакаты и постеры, мебель и металлоконструкции, витражи, гипсы и керамика, — все получило характерные стилистические черты, объединившие в себе влияние кельтского возрождения, европейского *ар-нуво* и искусства Японии. Их синтетический художественный язык был легкоузнаваем и при этом совершенно оригинален, несмотря на очевидность влияния и Уильяма Морриса, и Обри Бердсли, и голландского символиста Яна Торопа. Особенности этой шотландской версии общеевропейского модерна были благородная сдержанность и геометризм форм в сочетании с изысканностью и тончайшей проработкой деталей. В сущности, именно их вариант графического, строгого, геометричного модерна проложил путь для последующего искусства *ар-деко* и эстетики минимализма. При этом шотландский дух проявлял себя в особой любви к кельтской символике, а также в выборе необычной цветовой гаммы, включавшей пурпурно-сиреневый, цвета вереска, мягкие зеленые и мглисто-серые тона.

Впервые произведения «Четверки» были представлены широкой европейской публике в 1896 году в Лондоне на выставке Общества искусств и ремесел, где вызвали очень неоднозначную реакцию. Так, известный критик Глосон Вайт, работавший для знаменитого журнала «Студио», был настолько впечатлен, что посетил Глазго и на следующий год выпустил две хвалебные статьи, где приветствовал появление нового, самобытного стиля молодых шотландцев. Но в целом



Ч. Р. Макинтош. Рекламный плакат «Школа искусств Глазго». Цветная литография. 1895



**Модерн** — стиль в европейском и американском искусстве конца XIX — начала XX в. Представители модерна использовали новые технико-конструктивные средства, свободную планировку, своеобразный архитектурный декор для создания необычных, подчеркнuto индивидуализированных зданий, все элементы которых подчинялись единому орнаментальному ритму и образно-символическому замыслу. Изобразительное и декоративное искусство модерна отличают поэтика символизма, декоративный ритм гибких, текучих линий, стилизованный растительный узор.

**Ар-нуво** — одно из названий стиля модерна в Европе.

**Ар-деко** — стиль в архитектуре и дизайне, широко распространившийся в Западной Европе и США в 1920–1930-х гг., а позже переживший новый расцвет в 1970–1980-х гг. Соединяет в себе черты стиля модерна и конструктивизма, орнаментальную роскошь и продуманную рациональность структуры и функции. Этапоном ар-деко стали огромные океанские лайнеры, небоскребы Нью-Йорка и Лос-Анджелеса и роскошные отели Европы тех лет.



Башня «Маяк» для здания издательства «Глазго геральд»

проекты «Группы четырех» не получили поддержки в среде английских художников и подверглись критике «за сухость и излишнюю сдержанность выразительных средств».

В 1900 году Макинтош женился на Маргарет Макдональд (годом раньше поженились Фрэнсис Макдональд и Герберт Макнейр). Этот брак продлился до конца жизни мастера, оказавшись на редкость счастливым и творчески плодотворным. Ради любимой Макинтош разорвал помолвку с Джесси Кеппи, сестрой своего работодателя, рискуя потерять важные связи и навредить карьере. В Школе искусств Маргарет получила специальность живописца и витражиста, но круг ее интересов был много шире. Она была музой и соратницей Чарльза, вместе они создали многие интерьеры, которые украсились ее барельефами, витражами, росписями, панно и вышивками. Графический стиль Маргарет, несомненно, оказал на художника большое влияние, во многом определив специфику их совместно разработанного декоративного стиля «Макинтош». Сам мастер всегда говорил, что именно Маргарет была одарена гениальностью, в то время как у него был всего лишь талант, и уверял, что половиной, если не тремя четвертями, своего успеха обязан жене. Его любовь к Маргарет





Башня «Маяк». Фрагмент декора фасада

проявилась в том числе в создании вдохновленных ею возвышенных и мистических женских образов, украсивших собой многие фасады и интерьеры.

Отвергнутые в Англии работы шотландцев были восторженно приняты на континенте. В 1895 году Макинтош успешно выступил на Выставке нового искусства в Париже как плакатист. А в 1898 году известный немецкий пропагандист модерна и издатель Александр Кох поместил в своем журнале «Декоративное искусство» иллюстрированную статью о Чарльзе Макинтоше и его группе, в которой высоко оценил их творчество. В 1900 году Макинтош создал павильон Шотландии на Международной выставке в Турине. В том же году каждый из участников группы получил приглашение меблировать и декорировать комнату на VIII выставке австрийского объединения Сецессион в Вене, бывшего тогда эпицентром авангарда в искусстве. Выставка имела большой успех, все экспонаты были проданы. Русский великий князь Сергей Александрович был в восторге от работ шотландцев и пригласил супругов Макинтош в Москву. Стиль «Глазго» быстро завоевал популярность в Восточной Европе, последующие выставки принесли признание группе в Мюнхене, Дрездене, Будапеште и других городах. В начале 1903 года



Башня «Маяк». Лестница



Макет школы на Скотланд-стрит. Главный (северный) фасад



Школа на Скотланд-стрит. Лестница башни

Макинтош принял участие в Московской выставке архитектуры и художественной промышленности нового стиля, где получил восторженные отзывы.

Макинтош был единственным из членов «Группы четырех», кто серьезно занимался архитектурой и получал в Глазго большие заказы. В 1890-х годах Глазго переживал экономический расцвет и славился как крупный торговый, экономический и деловой центр. Это во многом предопределило развитие в нем яркой и бурной культурной жизни, а также предоставляло большие возможности для молодых художников. В 1893 году Макинтош создал свой первый самостоятельный архитектурный проект – башню «Маяк» для здания издательства «Глазго геральд», а чуть позже — общественную школу Святых мучеников на улице Барони (1895). В 1896 году Макинтош победил в конкурсе на проект нового здания Школы искусств, и эта работа стала решающей в его творческой судьбе, принесла ему широкую известность. Параллельно с курированием строительства Школы Макинтош проектировал и другие общественные здания в Глазго: церковь Королевского Креста в Вудсайде (1898–1899) и школу на Скотланд-стрит (1903–1906). С самого начала обнаружилось удивительное умение мастера продумать наря-



Школа на Скотланд-стрит. Южный фасад со стилизованным мотивом «Дерево жизни» в центре

ду с архитектурным планом и дизайнерской концепцией все мельчайшие детали максимально рационального функционирования своего объекта. Так, например, при строительстве школы на Скотланд-стрит он предусмотрел трубы отопления в школьной раздевалке позади вешалок, в результате чего, несмотря на частые дожди в Глазго, дети всегда ходили в сухих пальто.

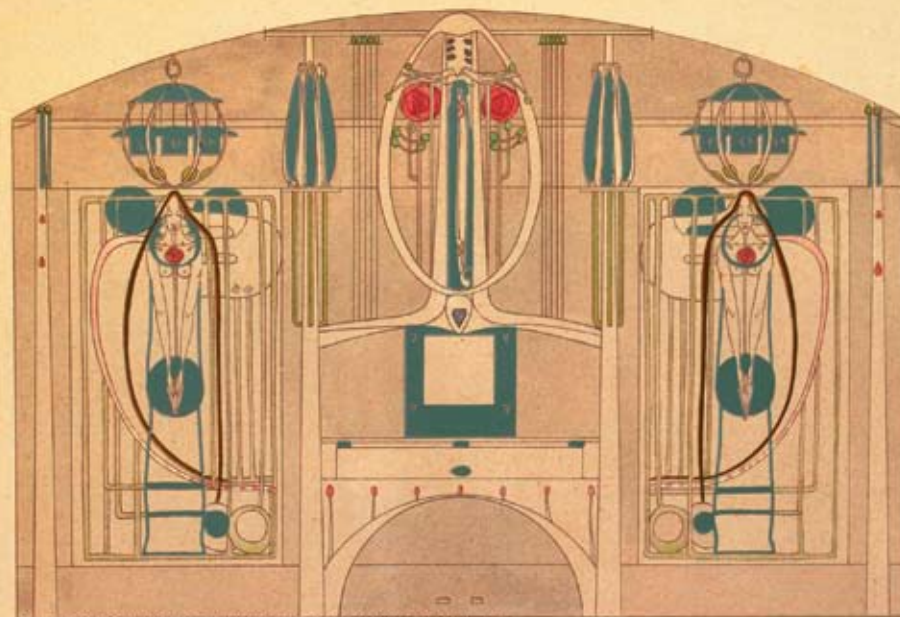
В своем архитектурном творчестве Макинтош опирался на традицию средневековых шотландских замков, так называемый баронский стиль, и еще более ранние кельтские истоки. Он не любил архитектуру Греции и Италии, которую считал непригодной для шотландского климата, и ратовал за возвращение баронского стиля, адаптированного к современности. Он черпал вдохновение в старинных традициях, легендах, мифах, при этом всегда соединяя романтизм своих образов с хорошо продуманным функционализмом.

Рационализм Макинтоша побуждал его интересоваться самыми современными строительными материалами и технологиями, в применении многих из них он был новатором. Он любил использовать бетон в сочетании с булыжником и тесаным камнем, зеркальное стекло и сталь, а также одним из первых начал работать с пластиком.

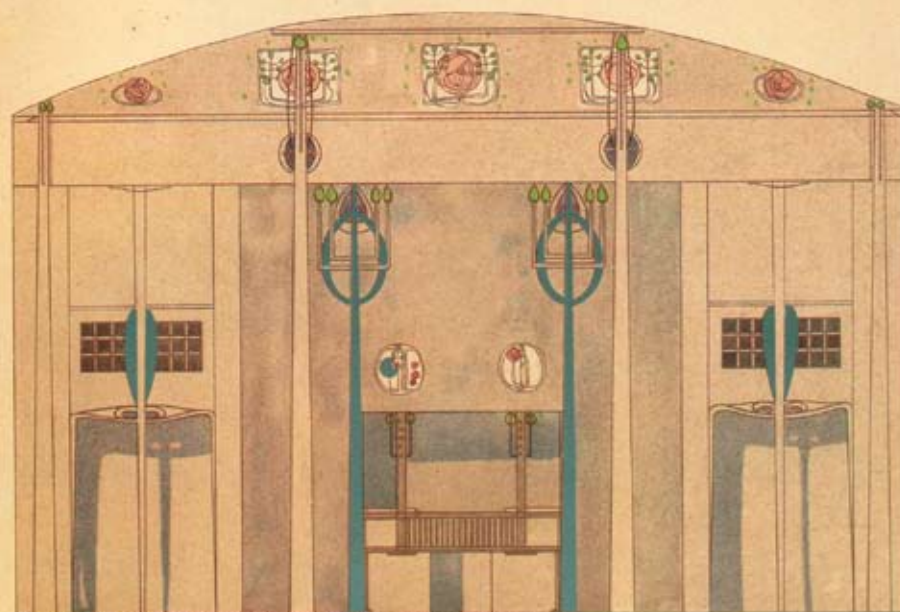


Школа на Скотланд-стрит. Фрагмент декоративной композиции «Дерево жизни»

IDEENWETTBEWERB FÜR EIN HERZOGTUMS WOHNGEBAUDE EINES KUNST-FREUNDES. 9



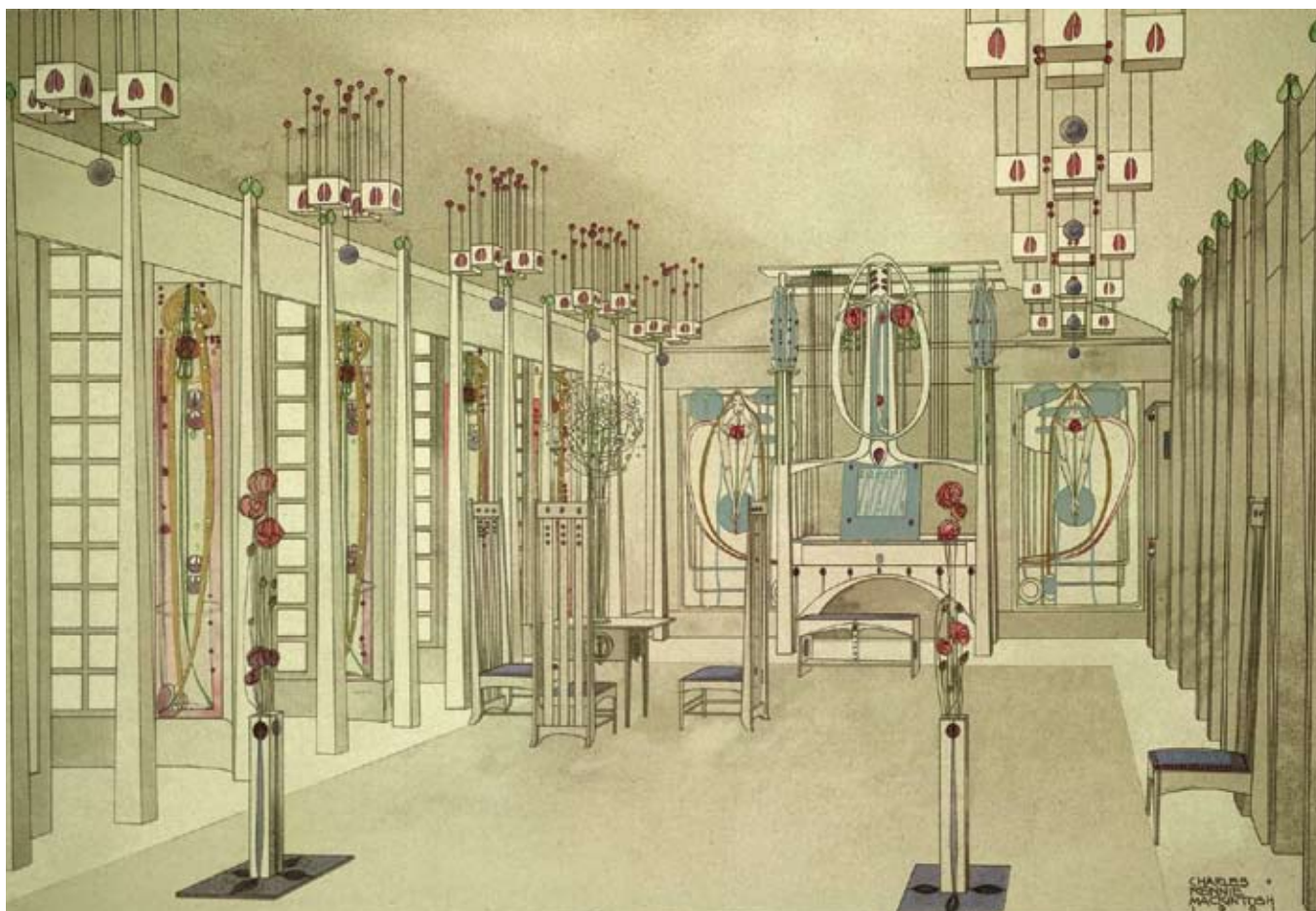
SEITE DES MUSIK-ZIMMERS MIT DEM CLAVIER.



SEITE DES EMPFANGS-RAUMS MIT DEM KAMIN.

G. S. MACINTOSH - GLASGOW. ILLUSTRATIONEN FÜR EIN KUNST-FREUNDLICHES  
VERLAGS-ANSTALT: ALEXANDER KÖHN-VERLAGS-ANSTALT - LEIPZIG.

Ч.-Р. Макинтош. Эскизы фрагментов музыкального зала Дома любителя искусств. Акварель. 1902



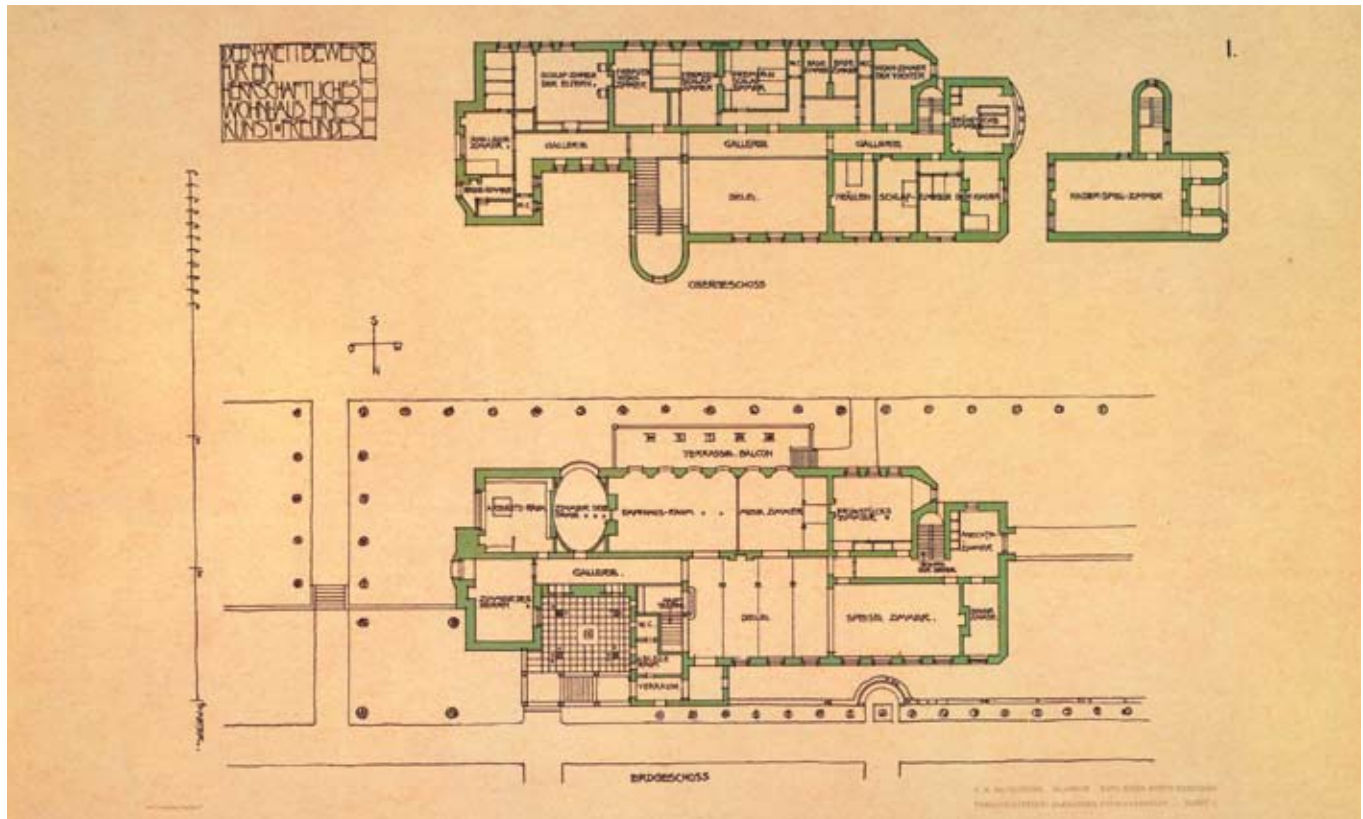
Ч. Р. Макинтош. Эскиз музыкального зала Дома любителя искусств. Акварель. 1902

В 1897 году Макинтош получил первый заказ от миссис Кэтрин Крэнстон — крупного экспортера чая и владелицы сети чайных заведений в Глазго. Это стало началом сотрудничества, продолжавшегося вплоть до 1917 года. Среди других заказчиков мастера были финансист и главный покровитель Венских мастерских Фриц Варндорфер, для которого вместе с женой Макинтош разработал проект музыкального салона в Вене.

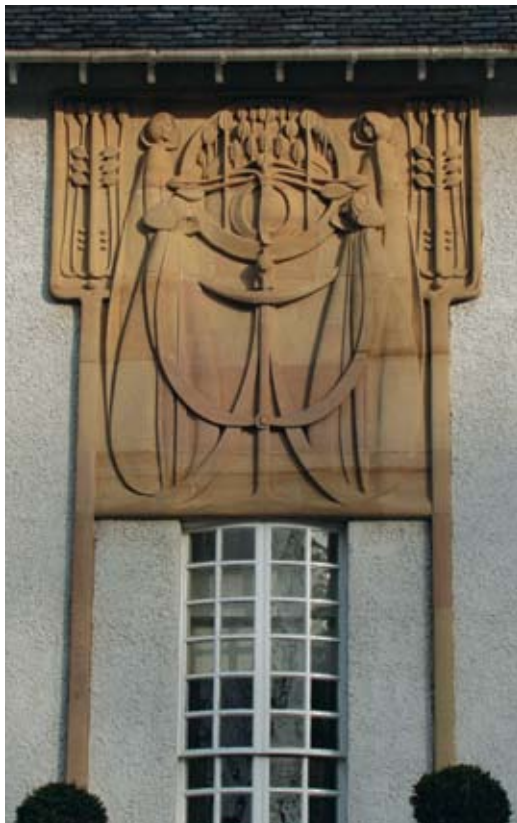
Особая тема в творчестве Макинтоша — создание идеального жилого дома, идея, чрезвычайно популярная в эстетике модерна. Наиболее ранней его работой в этом ключе стал «Уиндхилл», спроектированный для друга Уильяма Дэвидсона (1900). Известно, что Макинтош построил свой собственный дом, который сегодня разрушен и частично воссоздан в залах Музея дизайна Глазго. Но наиболее значительной его работой в этом ключе стал Хилл-хаус — дом издателя Вальтера Блэки в Хеленсбурге (1902–1904).

Уникальным произведением, прекрасно передающим дух эпохи, стал конкурсный проект Макинтоша 1901 года Дом любителя искусств в Дармштадте.

Сегодня работы Чарльза Макинтоша и знаменитой «Группы четырех» — одни из самых дорогих на аукционах. Так, в 2002 году один из стульев Макинтоша с высокой спинкой был продан на аукционе Sotheby's за 150 тыс. £. А в 2012-м небольшая коллекция работ «Группы четырех» была продана в Эдинбурге за 1,2 млн £



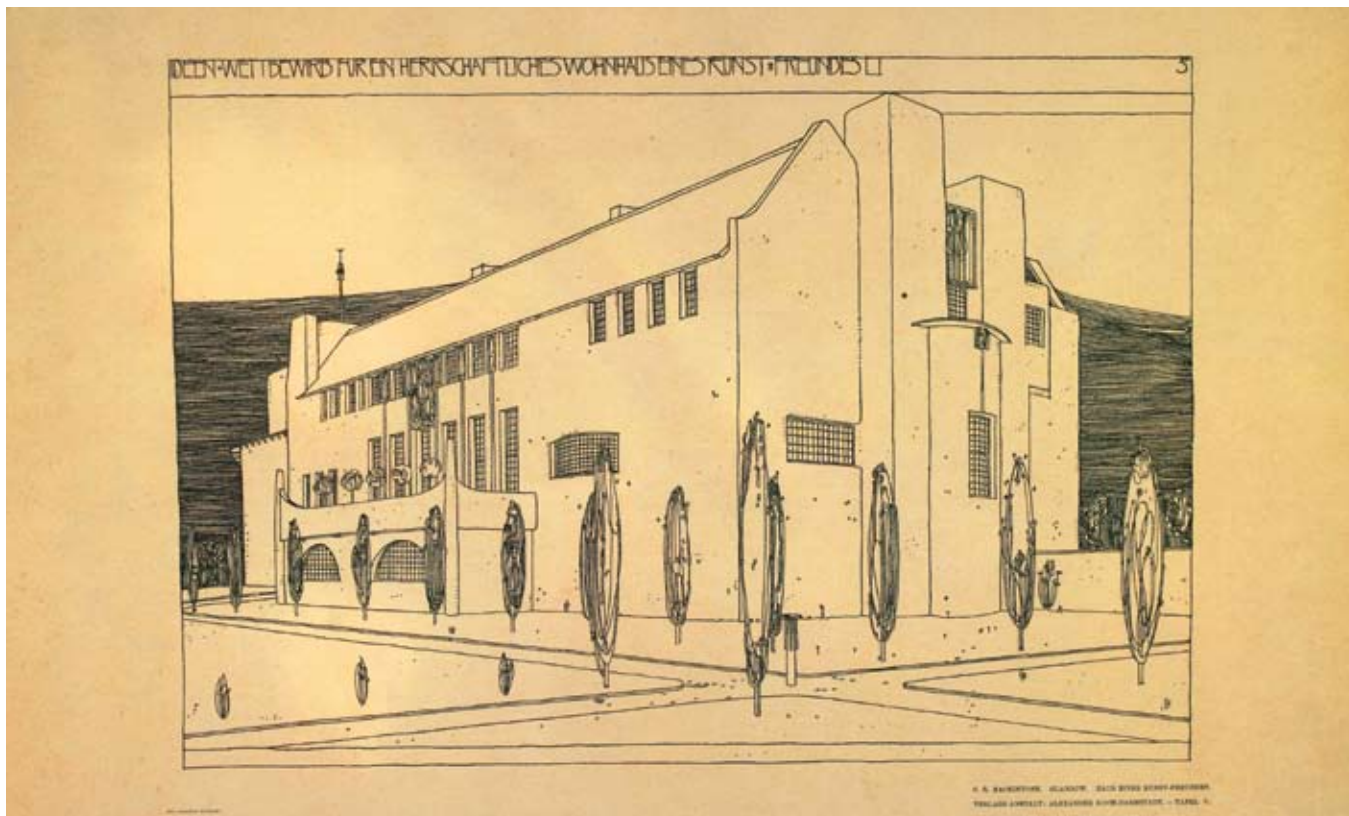
Ч. Р. Макинтош. Планы цокольного и первого этажей Дома любителя искусств



Дом любителя искусств. Центральный барельеф главного фасада

Само возникновение подобного жанра отразило мечту художников модерна об идеальном заказчике, знатке и тонком ценителе прекрасного, стремящемся превратить окружающий мир в царство гармонии и красоты. Проект Дома любителя искусств был разработан Чарльзом вместе с Маргарет, необычайная изысканность его декора в сочетании со строгостью фасадов произвела большое впечатление на мастеров европейского арнуво. Однако, несмотря на победу проекта Макинтоша в конкурсе, Дом любителя искусств не был построен при жизни автора. Его возвели шотландские архитекторы по авторским чертежам лишь в 1989–1996 годах благодаря усилиям Грэхема Роксбурга, занимавшегося восстановлением работ архитектора.

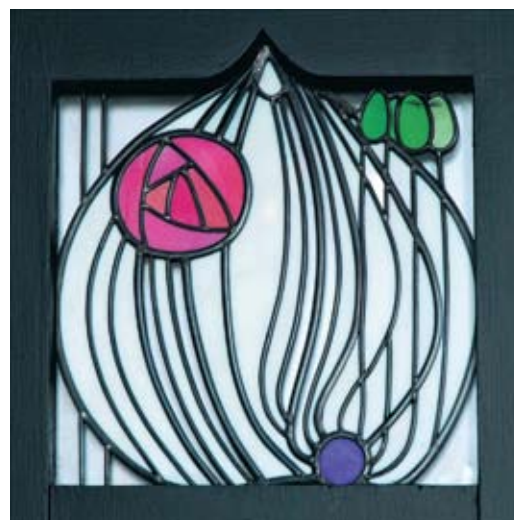
В начале 1910-х годов Макинтош начал терять зрение, к тому же у фирмы «Хонеман, Кеппи и Макинтош» почти не было заказов. Художник пребывал в тяжелой депрессии и много пил. В 1914 году он разорвал партнерство со своей фирмой, понимая, что возможности Глазго для него исчерпаны. Супруги планировали переехать в Вену, где Макинтош пользовался гораздо большей популярностью, чем у себя на родине. Его друзьями были уже знаменитые к тому времени австрийские архитекторы Йозеф Хоффман и Коломан Мозер, испы-



Ч. Р. Макинтош. Эскиз Дома любителя искусств. 1902

тавшие большое влияние стиля Макинтоша. Увы, этим планам помешала Первая мировая война.

В результате в 1914 году Чарльз и Маргарет поселились на побережье Саффолка в Англии. Там мастер вновь взялся за акварель и написал около 30 посвященных цветам работ для выставки в Германии, которая из-за войны так и не состоялась. В 1915 году супружеская чета переехала в Лондон, в район Челси. Англия всегда была чужда художнику, здесь его никогда не принимали, и как архитектор он был малоизвестен. Не имея архитектурных заказов, Макинтош сосредоточился на акварелях, эскизах для тканей и книжной графике, в том числе по заказу своего многолетнего покровителя, издателя Вальтера Блэки, для которого ранее он построил Хилл-хаус. Работы Макинтоша карандашом и акварелью удивительно графичны. Они сочетают почти ботаническую точность с изящной стилизацией и обнаруживают очевидное влияние японского искусства. Макинтош с детства обожал цветы, они были постоянными спутниками его творчества, а его любимая роза стала эмблемой «Группы четырех». Эскизы цветов он использовал в скульптурных деталях фасадов, дизайне мебели, декоративных интерьерных панно, текстиле и витражах.



Дом любителя искусств. Фрагмент витража холла

Мощные стены с башнями, как и небольшие строгие прямоугольные окна с частой расстекловкой, придают дому сходство со средневековым замком или крепостью. При этом белый цвет значительно облегчает общий силуэт, сообщая зданию жизнерадостность и элегантность

Несмотря на значительную протяженность главного фасада, силуэт дома очень живописен. Этому способствует контраст гладких стен и выступающих частей, таких как башни, дымоходы, эркеры, террасы

Дом построен в духе неоромантической традиции, его фасады обнаруживают очевидное влияние национальной шотландской баронской архитектуры, приверженцем которой был Макинтош

Макинтош не любил ордерную архитектуру. Вместо традиционных колонн и пилястр главным украшением здания являются выделенные цветом скульптурные рельефы



Дом любителя искусств





В бельэтаже сосредоточены наиболее прославленные интерьеры этого здания: овалный зал, музыкальный зал и столовая с камином

Композиция центрального барельефа главного фасада включает любимый символ Макинтоша — «Древо жизни», а также стилизованные женские фигуры, мотивы чаши, луны и молодых ростков и побегов, символизовавших вечное возрождение. В подобных композициях Макинтош вдохновлялся древней кельтской мифологией с ее культом природы и мистическим символизмом

Разработанный Макинтошем совместно с женой проект «Дома любителя искусств» был отмечен высшей наградой на конкурсе 1901 года в Дармштадте. Он является редчайшим образцом особого жанра дома для идеального заказчика, имевшего в эпоху модерна большое идеологическое значение

Планы «Дома любителя искусств» 80 лет пролежали невостребованными. В 1989–1996 годах благодаря усилиям инженера-консультанта Грэхема Роксбурга, занимавшегося восстановлением работ архитектора, дом был наконец возведен по авторским чертежам в Глазго, в парке «Беллахьюстон». Строительство вели шотландские архитекторы Джон Кейн и Грэми Робертсон



Дом любителя искусств. Музыкальный зал



Дом любителя искусств. Фрагмент интерьерного декора

Несмотря на все усилия, денег постоянно не хватало, к концу войны Макинтош писал своим друзьям в Шотландию с просьбой купить его картины, чтобы он смог оплатить жилье. В 1916 году он получил свой последний архитектурный заказ — оформление дома № 78 на Дернгейт-стрит в Нортхемптоне для английского бизнесмена Венмана Бэссит-Лоука. Эта работа, по сути, стала завещанием великого архитектора.

В 1923 году Чарльз и Маргарет переехали на юг Франции в местечко Порт-Вендрес, где мастер провел последние пять лет жизни, занимаясь преимущественно пейзажной живописью. Здесь он создал прекрасную серию из 40 акварелей, которую планировал показать на Лондонской выставке. Увы, выставки при жизни он так и не дождался. В 1928 году Макинтошу поставили страшный диагноз — рак языка и горла. Он вернулся в Лондон для лечения, где и скончался 10 декабря 1928 года.

Как это часто бывает, посмертная слава намного превзошла признание мастера при жизни. Уже с 1930-х годов его известность стала стремительно расти и его родной Глазго много сделал для восстановления и сохранения наследия художника. Так, были тщательно реконструированы Ивовые чайные комнаты, построен Дом любителя искусств, практически все сохранивши-



Дом любителя искусств. Столовая

еся здания Макинтоша превращены в музеи и бережно опекаются. Крупнейшее собрание его рисунков и эскизов находится в Художественной галерее и музее Келвингроув, а в музее дизайна «Дом Макинтоша» воссозданы интерьеры собственного дома архитектора, спроектированного им самим. Там же хранится большая коллекция работ «Группы четырех».

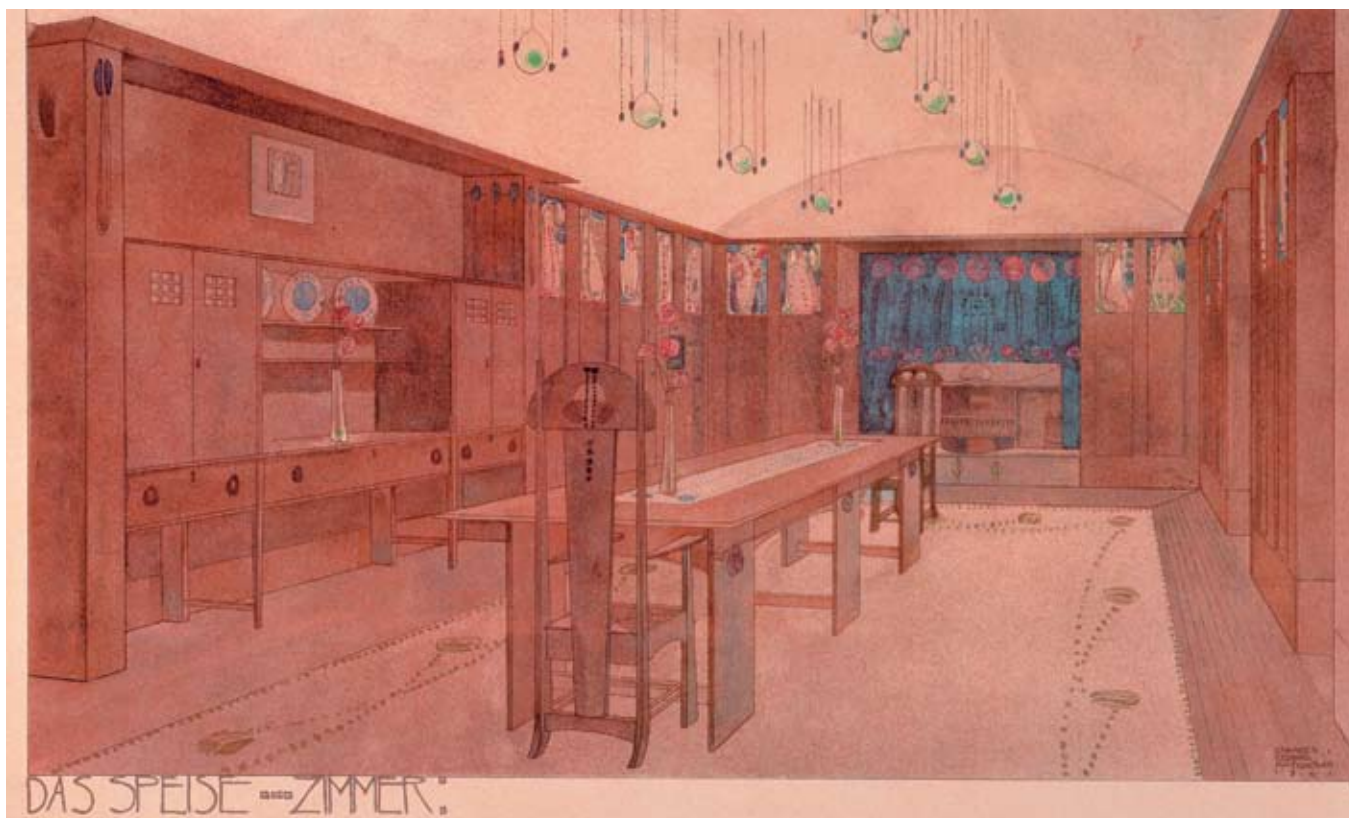
Своего рода визитной карточкой Чарльза Макинтоша стали уникальные образцы его мебели. Всему миру известен знаменитый стул «Макинтош» — с необыкновенно высокой, выше человеческого роста, решетчатой спинкой, трапециевидным сиденьем и прямыми ножками. Впрочем, он может быть разным: мастер разработал целые серии стульев и кресел для своих интерьеров. Сиденье может быть из дерева, текстиля и даже из плетеной соломы; рисунок решетки варьируется, могут иметься подлокотники. Есть модели, где нет решетки, а присутствует форма, напоминающая перевернутый маятник старинных часов, и есть низкие стулья и кресла с пропорциями, соразмерными человеку. Но всех их отличает средневековая монументальность, сочетающаяся с изяществом ар-нуво.

Мебель Макинтоша чрезвычайно проста, она основана на столярной геометрически прямолинейной

Предполагается, что знаменитый мотив розы, постоянно фигурирующий в работах «Группы четырех» и ставший их эмблемой, изначально появился в вышивках преподавательницы Школы искусств Джесси Ньюбери — талантливой художницы, члена творческой группы «Девушки Глазго», куда также входили Маргарет и Фрэнсис Макдональд



Стул с высокой спинкой для главной спальни особняка Хилл-хаус. Черный дуб. 1904



Ч. Р. Макинтош. Эскиз столовой Дома любителя искусств. Акварель. 1902

конструкции с преобладанием вертикальных линий. Ее изысканность является результатом утонченной стилизации прямоугольных форм, часто с применением немногочисленных ювелирно проработанных деталей. Нередко мастер украшал мебель серебряными и металлическими оправами, эмалью, инкрустациями цветным стеклом.

В своих работах Макинтош нередко пренебрегал столь высоко ценимой мастерами «Движения искусств и ремесел» «правдой материала». Знаменитая белая окраска его мебели полностью скрывала естественную текстуру дерева, а характер деталей не был связан с механическими свойствами древесины. Природные качества материала отступают перед фантазией дизайнера, который творит новую «искусственную» реальность, сообразуясь с отвлеченным идеалом красоты.

За свой век Макинтош создал серии мебельных гарнитуров, настольных часов, светильников, витражей и каминов. Отдельная тема — графика Макинтоша. Она включает огромное количество эскизов зданий, мебели, интерьеров, тканей, а также произведений рекламного дизайна: афиш, постеров, листовок. Удивительным явлением стал дизайн шрифта Макинтоша, ставшего яркой страницей его творчества.



Стул «Макинтош» из темного дерева. Чайные комнаты на Аргайл-стрит, Глазго



Копия стула из Ивовых чайных комнат, выполненная миланской фабрикой «Кассина»

В 1914 году Чарльз и Маргарет Макинтош поселились на побережье Саффолка в Англии. Их акцент, богемная одежда, письма из-за границы, в том числе из Германии и Австрии, вызывали непонимание и подозрения окружающих. Известен случай, когда служба безопасности обыскала их дом, а сам Макинтош был арестован как германский шпион

Стиль «Макинтош» и сегодня невероятно популярен, возможно, потому, что он явил собой некую идеальную формулу дизайна — простота формы, совершенство отделки и безупречная элегантность. Творчество Макинтоша оказалось пророческим, предвосхитив развитие дизайнерской мысли надолго вперед и во многом определив линию искусства не только XX, но и XXI века.



Церковь Королевского Креста  
в Глазго



Юго-западная башня



С родным Глазго связана большая часть жизни Чарльза Макинтоша. Здесь в архитектурном бюро «Хонеман и Кеппи» в 1889 году началась его карьера профессионального архитектора и дизайнера. Здесь он проработал более 20 лет, создав самые значительные свои произведения. Здесь же сегодня находится большая часть его работ. В конце XIX века Глазго был богатым, бурно развивавшимся городом и предоставлял большие возможности для молодого архитектора. Уже в начале 1890-х годов Макинтош выполнил ряд крупных проектов, в том числе построил башню «Маяк» для издательства «Глазго геральд» и публичную школу Святых мучеников. Особенно интересной работой этого раннего периода творческого становления мастера стала церковь Королевского Креста в Вудсайте — его единственный, воплощенный в жизнь церковный проект. Она прекрасно сохранилась до наших дней, во многом благодаря заботам Общества Чарльза Макинтоша, сделавшего этот замечательный памятник своей штаб-квартирой.

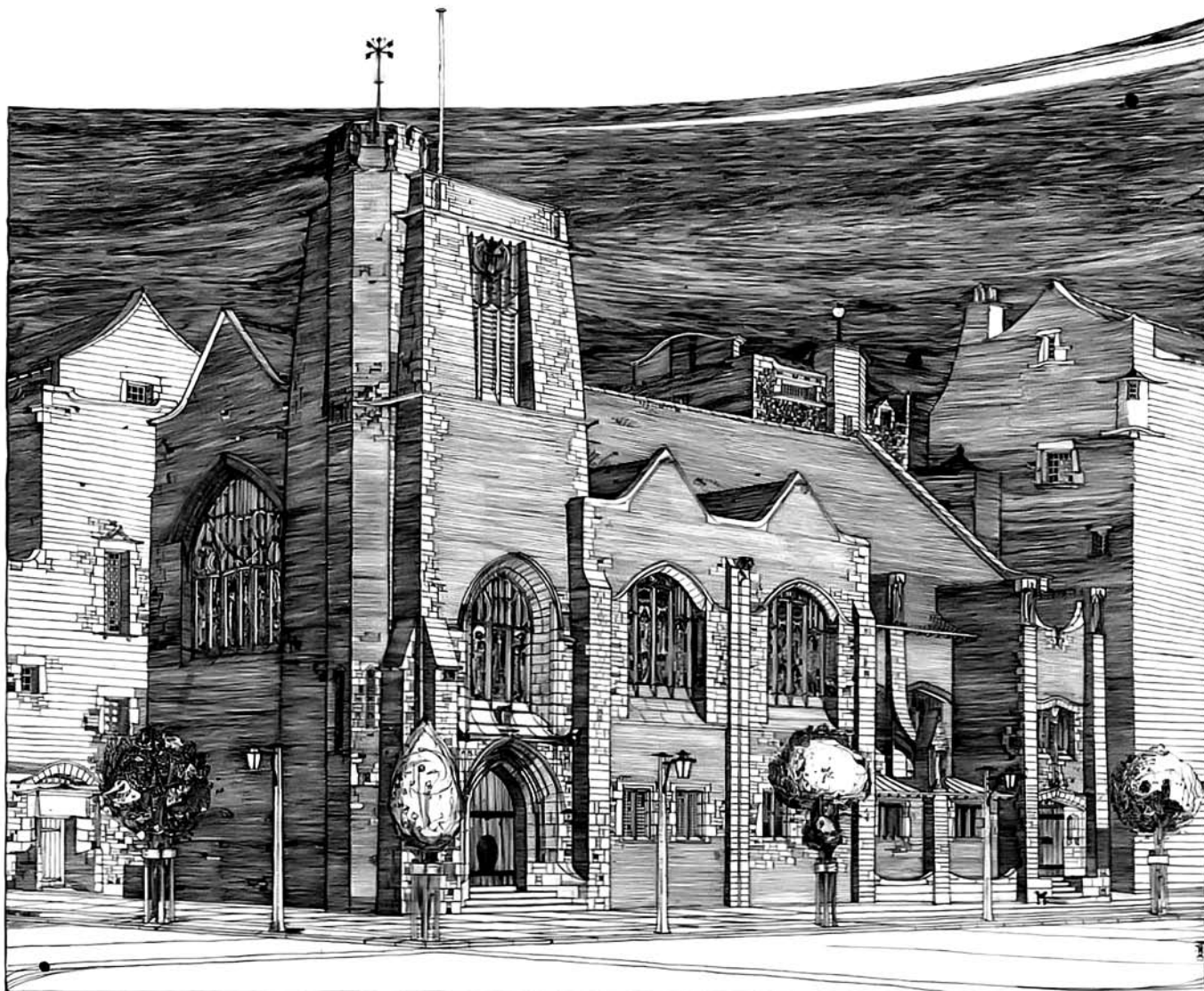
Проект приходской церкви в Вудсайте (первоначально — церкви Святого Матфея) был заказан в 1896 году Свободной пресвитерианской церковью Шотландии у известной к тому времени компании «Хонеман и Кеппи» и поручен молодому Макинтошу. Архитектору предстояла сложная задача: вписать здание в крайне неудобный, узкий, зажатый в углу между большим складом и многоквартирным домом участок возле Мэрихилла и при этом максимально удовлетворить все требования заказчика. Свободная церковь представляла собой одну из ветвей кальвинизма, ее идеалам и убеждениям соответствовали максимальная простота, скромность и обращение к истокам раннего христианства. Как всякая реформаторская церковь, она очень скептически относилась к каким-либо каноническим традициям церковного строительства и исключала роскошный декор церковного интерьера. Макинтош, сам очень склонный к сдержанности и минимализму, пошел путем рациональной эклектики, обратившись к истокам шотландской готики и более ранним языческим традициям кельтского искусства.

Невысокое, приземистое и крепкое здание по стилю напоминает нормандский замок. Несмотря на множество готических деталей, церковь не имеет характерного для неоготики высокого шпиля. Ее главная доминанта — юго-западная башня — возведена по образцу башни Мэрриот в графстве Сомерсет, тщательные зарисовки которой Макинтош сделал во время

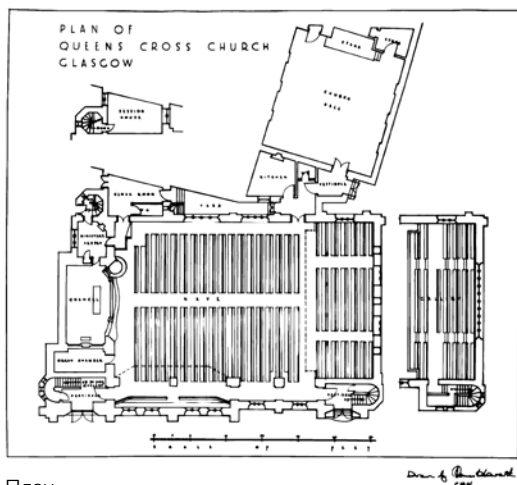


Фрагмент южного фасада

Церковь Королевского Креста — единственная завершенная церковь по проекту Макинтоша. Архитектор также разработал проект и дизайн англиканского кафедрального собора для Ливерпуля, но храм так и не был построен



Ч. Р. Макинтош. Эскиз церкви



План

своего путешествия по Сомерсету в 1895 году. Башня Мэрриот воспроизведена с большой точностью: с профильным порталом входа, большим ажурным окном и включенной в общий силуэт угловой лестничной башенкой. Важной чертой башни Макинтоша является ее монументальность, подчеркнутая энтазисом — едва видимым глазу утолщением в центре, зрительно придающим ей еще большую основательность и надежность. Башня стоит на углу пересекающихся улиц и является архитектурной доминантой и опорой всего сложносоставного организма здания. Сложность причудливого, разноуровневого силуэта церкви Королевского Креста во многом обусловлена проповедуемым Макинтошем принципом строительства изнутри наружу. В подобных установках зодчий следовал идеям чрезвычайно популярного в эпоху историзма и модерна архитектора и теоретика Августа Пьюджина, учив-

шего, что контуры здания должны вытекать из его внутренней планировки.

Интересен скульптурный декор фасадов. Макинтош был мастером орнамента, для его работ характерны утонченная и изысканная обработка формы и заложенный в каждой детали символический смысл. Первый биограф Макинтоша доктор Томас Ховарт так писал о церкви Королевского Креста: «В здании присутствует тепло и обаяние, совершенно не свойственные большинству церквей этого периода, они достигаются благодаря традиционной простоте архитектурных форм Макинтоша, а также мистицизму и духовной символике его декоративных мотивов». В оформлении фасадов Макинтош придерживается эстетики неоготики: использует профильный портал, башни, ажурные окна стрельчатой формы, витражи. Резной каменный декор со стилизованными изображениями птичьих голов, цветов, листьев, побегов, с одной стороны, также дань готической средневековой традиции, с другой — характерная черта стиля Макинтоша, обнаруживающего в своем творчестве удивительную любовь к деталям. Причем в орнаменте зодчий вдохновлялся истоками еще более ранними, нежели готическое Средневековье, обращаясь к древней кельтской мифологии с ее культом природы и мистическим символизмом. Стилизованные изображения древа жизни, луны, птиц и семян, которые он использовал на протяжении всего своего творчества не только в декоре фасадов, но и мебели, тканей, витражей, происходили именно из одухотворявшей природу кельтской мифологии и символизировали вечное возрождение.

В церкви Королевского Креста кельтская символика соединилась с христианской символикой притчи о сеятеле из Евангелия от Матфея (13:3–23) — не забудем, что изначально храм был посвящен именно евангелисту Матфею. Поэтому стилизованные мотивы листьев, побегов и семян, столь часто встречающиеся в декоре этой церкви, здесь особенно уместны. Странная и «чувственная» с точки зрения пуританской протестантской идеологии, пронизанная древними языческими символами орнамента Макинтоша удивительным образом оказалась созвучной эстетике Свободной церкви Шотландии. Эта новая церковь была особенно чуткой к духу современности и прославилась тем, что впервые ввела в богослужение неканонические песнопения и игру на музыкальных инструментах.



Фрагмент стены с разноцветной кладкой, неоготическим окном и скульптурным декором



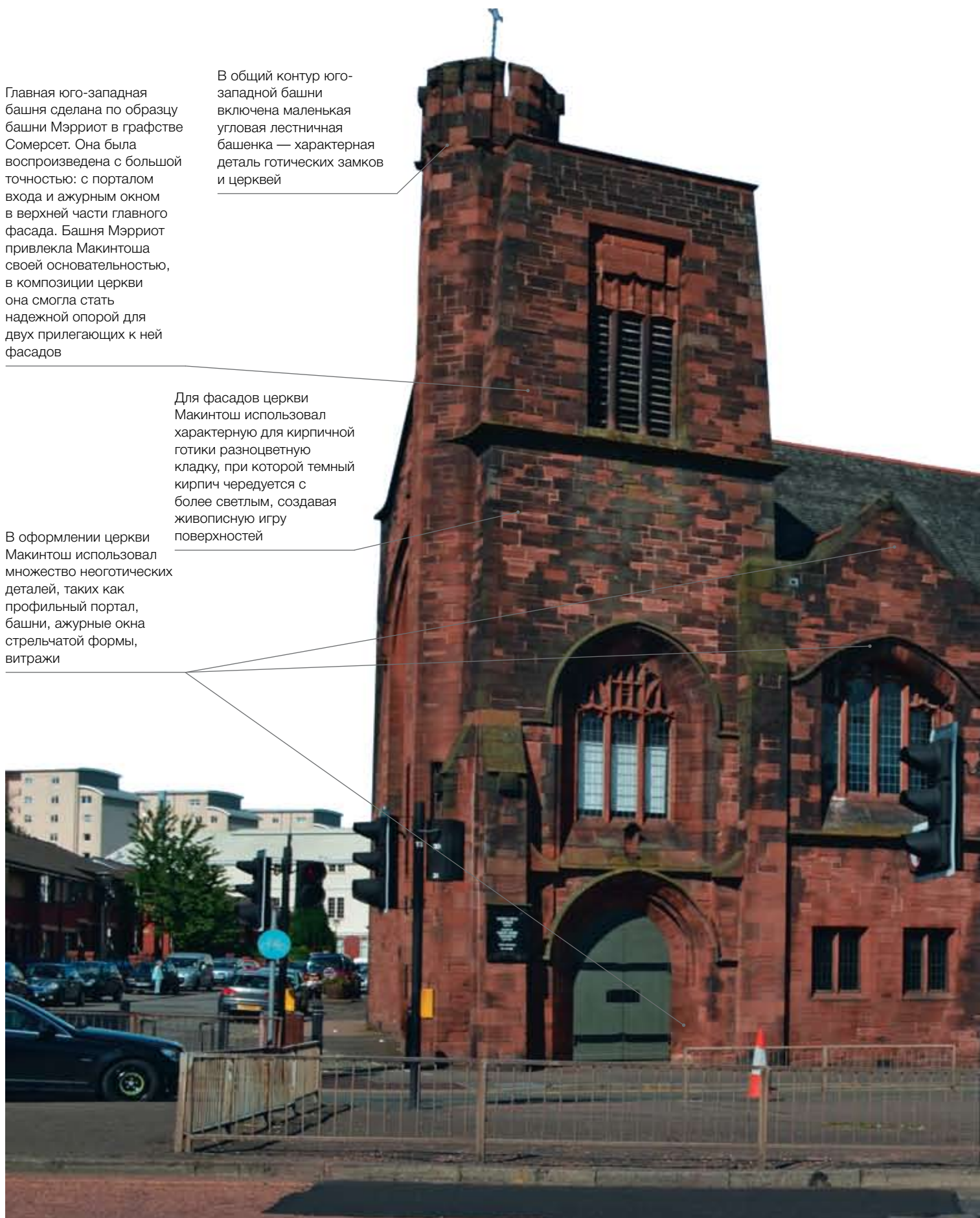
Фрагмент скульптурного декора «Прорастание семени»

Главная юго-западная башня сделана по образцу башни Мэрриот в графстве Сомерсет. Она была воспроизведена с большой точностью: с порталом входа и ажурным окном в верхней части главного фасада. Башня Мэрриот привлекла Макинтоша своей основательностью, в композиции церкви она смогла стать надежной опорой для двух прилегающих к ней фасадов

В общий контур юго-западной башни включена маленькая угловая лестничная башенка — характерная деталь готических замков и церквей

Для фасадов церкви Макинтош использовал характерную для кирпичной готики разноцветную кладку, при которой темный кирпич чередуется с более светлым, создавая живописную игру поверхностей

В оформлении церкви Макинтош использовал множество неоготических деталей, таких как профильный портал, башни, ажурные окна стрельчатой формы, витражи



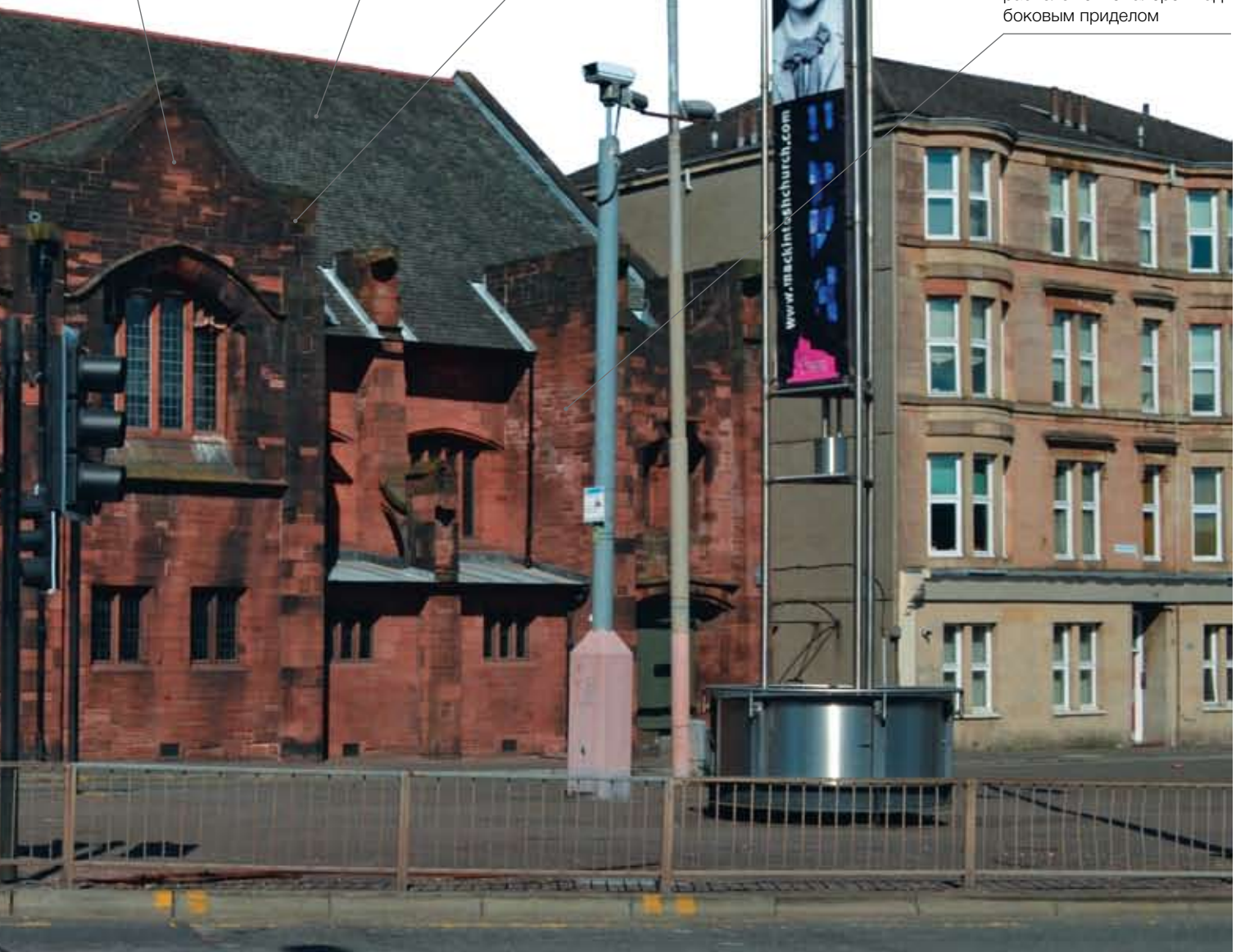
Церковь Королевского Креста

Невысокое приземистое здание больше напоминает нормандский замок, нежели церковь. Его южный фасад кажется собранным из четырех основных частей в единый, сложный организм

В 1986 году Свободная пресвитерианская церковь Шотландии заказала строительство приходской церкви в Вудсайте, которая первоначально называлась церковью Святого Матфея. Памятный камень был заложен 23 июня 1898 года, а первое богослужение в церкви состоялось 10 сентября 1899-го

С 1977 года здание церкви является штаб-квартирой Общества Чарльза Макинтоша, которое активно занимается популяризацией творчества великого архитектора. Здесь располагаются музей, библиотека и кафе, проводятся регулярные выставки, лекции и конференции

Здание церкви имеет причудливый, разноуровневый силуэт, сложность которого во многом обусловлена проповедуемым Макинтошем принципом строительства изнутри наружу. Согласно этому принципу контуры здания должны вытекать из его внутренней планировки. Так, на южном фасаде есть выраженные перепады в высоте, поскольку он точно отражает внутреннее расположение галереи над боковым приделом





Интерьер церкви

Сложности контура и некоторой скученности конструкций в экстерьере здания противостоит впечатляющая цельность, ясность и элегантная простота ее внутреннего однефного пространства. Этот эффект обеспечивает, прежде всего, удивительный по красоте и целостности стрельчатый свод из великолепных, вырезанных из бруса балок с металлическими лучами-перемычками, охватывающими всю ширину *нефа* (более 12 метров). Из-за частых ребер, формирующих единый объем, свод напоминает перевернутый корабль или большую лодку. Благодаря огромным окнам, в том числе двухрядным на одной из сторон нефа, интерьер прекрасно освещен. Особенно красиво окно алтарной части, декорированное витражом с эффектным узором в форме сердца, которое окрашено в интенсивный синий цвет. Подобный стиль и рисунок витражей и сегодня активно используется при изготовлении окон, мебели и сувениров в стиле «Макинтош».



**Неф** — продольная часть христианского храма, расчлененного колоннадой или аркадой на главный (более широкий и высокий) и боковые нефы (по одному и более). В период Средневековья наибольшее распространение получили одно-, трех- или пятинефные храмы.

**Филенка** — декоративный элемент, часть поля стены, двери, окна, заглубленная или имеющая обрамление. По форме филенка обычно прямоугольная, но может иметь изломы в углах или полукружия на торцах.

Большую смысловую нагрузку несет резной декор деревянной церковной кафедры, возвышающейся в алтарной части и являющейся важным фокусом храмового пространства. Шесть плоских *филенок* делят поверхность ее круглящегося фасада на пять равных полей, заполненных одним и тем же орнаментальным моти-



Вид на алтарь

вом: стилизованная птица опустила свои длинные, свисающие плетями крылья, образовав ими ограждение и надежную защиту для круга, который она держит в опущенном клюве. В кругу же заключен главный символ всей композиции — молодые побеги, прорастающие из посаженного в благодатную почву семени. Здесь присутствует прямая отсылка к притче о Сеятеле и задаче церкви — сеять добрые семена в людские души, а также питать и защищать еще не окрепшие духовные всходы от искушений и соблазнов внешнего мира.

В 1929 году Свободная церковь воссоединилась с национальной пресвитерианской церковью Шотландии и стала терять свою популярность. К 1976 году ее приход настолько поредел, что было принято решение присоединить его к соседнему приходу. Здание церкви Королевского Креста было выведено из эксплуатации и оказалось заброшенным, его ждала участь многих лишенных паствы церквей, которые переделялись в театры, склады, гостиничные апартаменты или просто сносились. К счастью, детище Макинтоша избежало подобной судьбы. В 1977 году оно перешло под патронаж незадолго до этого сформированного Общества Чарльза Ренни Макинтоша, которое взяло здание на содержание, а в 1999 году окончательно выкупило его у



Кафедра с резным декором



Интерьер церкви



Фрагмент консоли балкона

государства. Постепенно разрушавшийся на протяжении десятков лет храм был бережно отреставрирован в полном соответствии с первоначальными планами и рисунками автора, а под балконом западного хора сегодня разместилась экспозиция, включающая рисунки и дизайнерские работы мастера. Общество сделало церковь Макинтоша своим домом и официальным представительством, а также популярным музеем. В прилегающем к основному зданию приделе размещены кафе, справочная и библиотека. Здесь проводятся лекции и конференции, устраиваются выставки. Церковь Королевского Креста и сегодня остается центром притяжения для многих людей, являясь важным культурным объектом Глазго.





Школа искусств в Глазго



Главный вход



Фрагмент западного фасада, боковой вход

В 1896 году, переломном в жизни Чарльза Макинтоша, архитектор получил заказ, принесший ему всеевропейскую известность и положивший начало наиболее счастливому и продуктивному периоду в его карьере. В этом году Совет директоров Школы искусств в Глазго — одной из лучших художественных академий Европы — объявил конкурс на проект нового здания. В числе 12 принявших участие в конкурсе компаний была фирма «Хонеман и Кеппи», представившая проект Макинтоша. Школа искусств была *alma mater* для молодого архитектора, здесь он учился, здесь происходило его творческое становление. Очень возможно, что решающую роль в победе проекта Макинтоша сыграла протекция директора Школы Фрэнсиса Ньюбери — друга и бывшего учителя Чарльза. Как бы там ни было, архитектор получил этот заказ, ставший декларацией его нового индивидуального стиля.

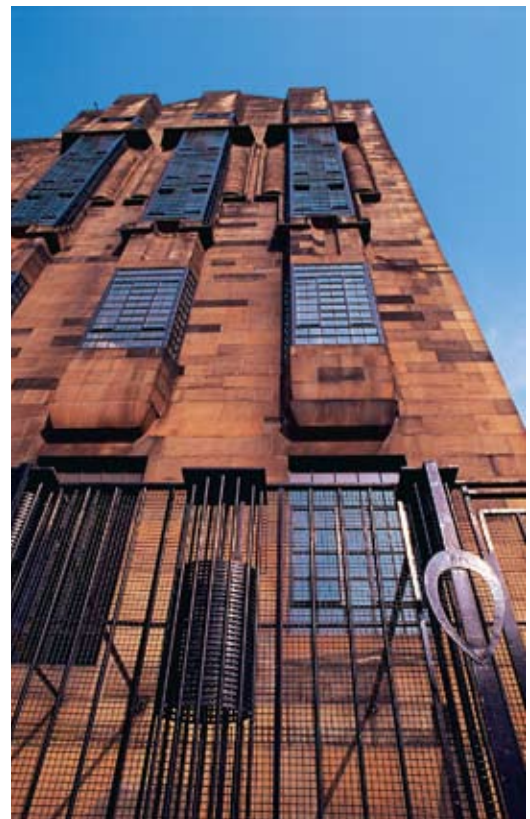
Из-за финансовых ограничений строительство Школы было разделено на два этапа: основной корпус с северным фасадом возводился в 1897–1899 годах, западная часть — в 1907–1909 годах. Кирпичное здание занимает узкую площадку на крутом склоне холма. Строгое, почти аскетичное, оно почти полностью лишено декора, разрывая связь с любыми историческими



Главный (северный) фасад

традициями — от ордерной классики до современного Макинтошу модерна. Зато в нем отчетливо прослеживаются черты средневекового так называемого баронского стиля — традиционного для шотландских замков, страстным приверженцем которого был Макинтош. В прочитанной им в 1891 году лекции о баронской архитектуре он утверждал, что в истории Шотландии это был единственный коренной, национальный стиль. Поэтому неудивительно, что вытянутый вдоль улицы главный северный фасад очевидно перекликается с архитектурой замков Линлитгоу под Эдинбургом и Хантли в Абердиншире.

Легкая асимметрия сообщает строгому массивному зданию Е-образной в плане формы романтическую живописность. Ограда северного фасада в центре прерывается металлической аркой, под которой расположена лестница, ведущая к асимметричной композиции входа, немного смещенного от строгого центра. В Школе искусств использован рекомендованный Пьюджином метод проектирования «изнутри наружу», поэтому внешний облик здания во многом определен логикой планов и функциональным назначением интерьеров. Так, художественные студии и архитектурные мастерские расположены в основном вдоль северного фасада,



Фрагмент западного фасада



Окна западного фасада



Окна с декоративными кронштейнами

и именно потребность в их естественном освещении определила столь значительную площадь его остекления. Горизонтальная прямоугольная каменная масса северного фасада прорезана огромными окнами в металлической окантовке, напоминающими крупные стеклянные секции фабричных цехов. А для того чтобы обеспечить естественное освещение подвального этажа, куда выходят окна нижних мастерских, вдоль всего северного фасада вырыт глубокий ров.

По контрасту с северным, восточный и западный фасады отвесной массой вырастают над крутым уклоном улицы — узкие, башнеобразные, со средневековой разноцветной каменной кладкой стен. Чрезвычайно эффектно самое позднее, западное, крыло здания, где расположен главный лекционный зал и великолепная двусветная библиотека. Особенности внутренней структуры здания снаружи выразились в контрастном противопоставлении массива глухой стены и длинных решетчатых, немного выпуклых окон в металлической окантовке и скрепах, одновременно похожие и на высокие витражи средневековых соборов, и на остекление промышленных зданий.

На задней южной стороне отчетливо выступают три коротких рукава буквы «Е» — здесь находятся неболь-



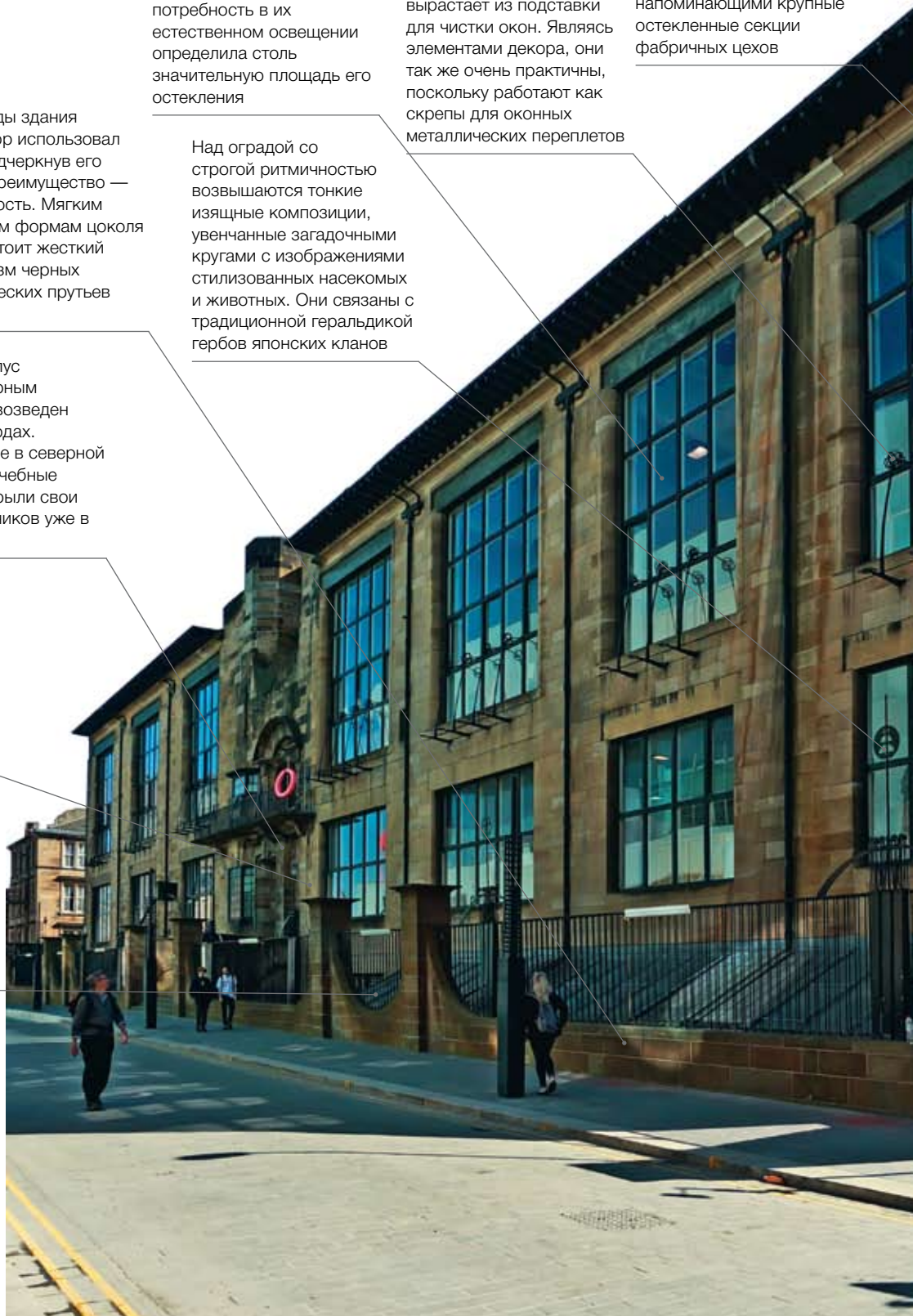
Макет. Северный и западный фасады

шие подсобные помещения и офисы. Длинные коридоры связывают их с художественными мастерскими северной части здания.

Несмотря на увлечение средневековыми замковыми формами, Макинтош всегда интересовали современные материалы и технологии. Помимо приемов остекления больших площадей и применения герметичных блоков, заимствованных из опыта промышленного строительства, в Школе также имели место инновации в области электрического освещения. Для основания ограды архитектор использовал бетон, подчеркнув его важное преимущество — пластичность. Мягким волнистым формам цоколя и столбов противостоит жесткий геометризм черных металлических прутьев, над которыми со строгой ритмичностью возвышаются тонкие изящные композиции, увенчанные загадочными кругами с изображениями стилизованных насекомых и животных. Эти фигурные и абстрактные природные формы связаны с традиционной геральдикой гербов японских кланов. Макинтош всегда очень любил японское искусство за его минимализм, ритм и изысканность деталей, и японское влияние так или иначе ощущается практически во всех работах художника. В здании Школы он включает японские элементы в скульпой, но изысканный



Фрагмент скульптурного декора фасада



Художественные студии и архитектурные мастерские расположены в основном вдоль северного фасада Школы, и именно потребность в их естественном освещении определила столь значительную площадь его остекления

Изящные металлические кронштейны на разных окнах имеют разные формы, и каждый вырастает из подставки для чистки окон. Являясь элементами декора, они так же очень практичны, поскольку работают как скрепы для оконных металлических переплетов

Горизонтальная прямоугольная каменная масса северного фасада прорезана огромными окнами в металлической окантовке, напоминающими крупные остекленные секции фабричных цехов

Для ограды здания архитектор использовал бетон, подчеркнув его важное преимущество — пластичность. Мягким волнистым формам цоколя противостоит жесткий геометризм черных металлических прутьев ограды

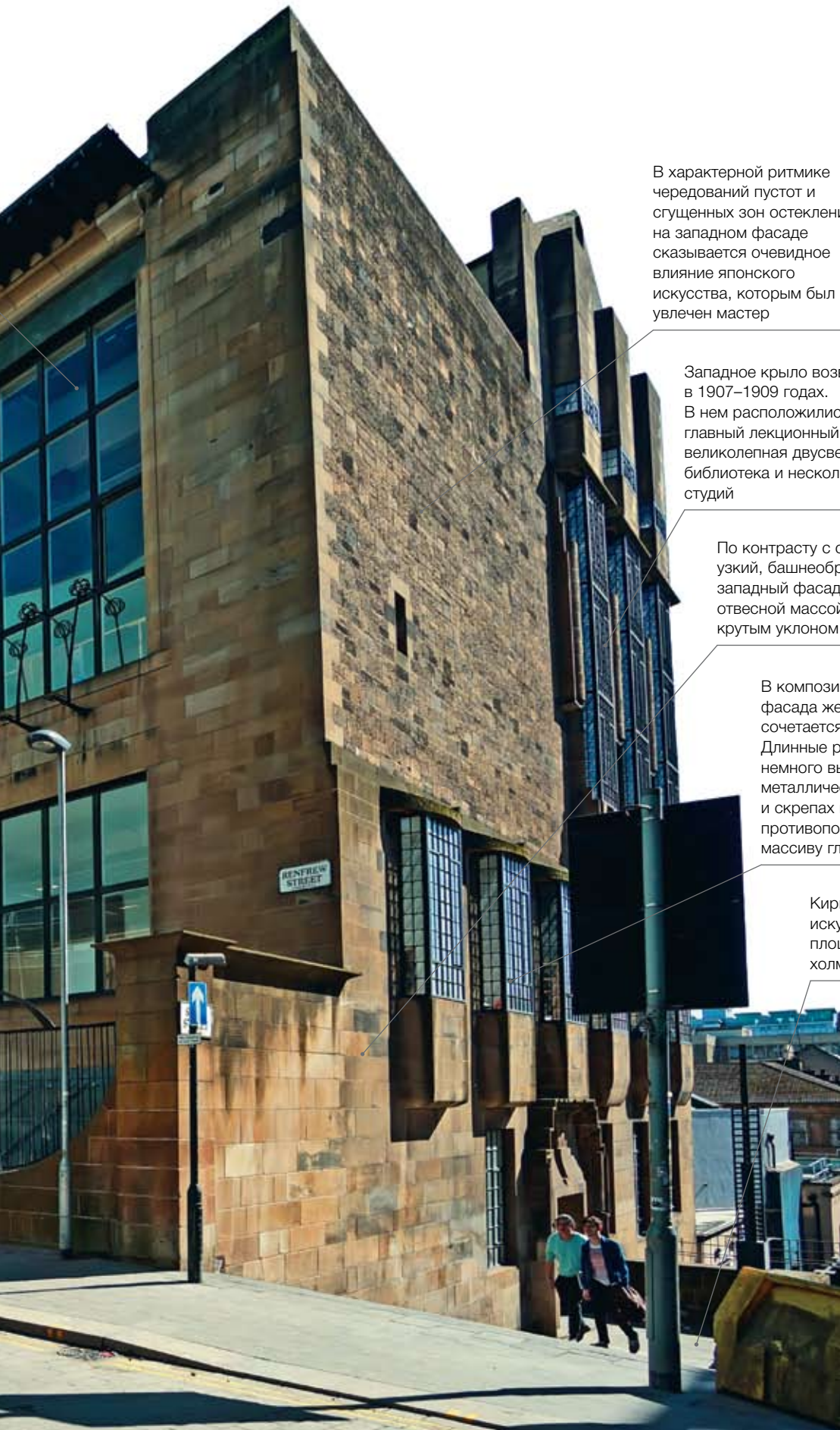
Над оградой со строгой ритмичностью возвышаются тонкие изящные композиции, увенчанные загадочными кругами с изображениями стилизованных насекомых и животных. Они связаны с традиционной геральдикой гербов японских кланов

Основной корпус Школы с северным фасадом был возведен в 1897–1899 годах. Расположенные в северной части здания учебные отделения открыли свои двери для учеников уже в 1899 году

Строгое, почти аскетичное здание практически лишено декора. В нем отчетливо прослеживаются черты средневекового так называемого баронского стиля — традиционного для шотландских замков

Для того чтобы обеспечить естественное освещение подвального этажа, куда выходят окна нижних мастерских, вдоль всего северного фасада вырыт глубокий ров

Школа искусств



В характерной ритмике чередований пустот и сгущенных зон остекления на западном фасаде сказывается очевидное влияние японского искусства, которым был увлечен мастер

Западное крыло возведено в 1907–1909 годах. В нем расположились главный лекционный зал, великолепная двухсветная библиотека и несколько студий

По контрасту с северным, узкий, башнеобразный западный фасад вырастает отвесной массой над крутым уклоном улицы

В композиции западного фасада жесткость сочетается с асимметрией. Длинные решетчатые, немного выпуклые окна в металлической окантовке и скрепах контрастно противопоставлены массиву глухой стены

Кирпичное здание Школы искусств занимает узкую площадку на крутом склоне холма



Интерьер библиотеки

Длина здания Школы искусств — 75 метров, ширина — 28 метров. Перепад высот, составивший с севера на юг 10 метров, помог создать эффектную вертикаль западного фасада

декор ар-нуво, соединяя их с кельтской орнаментикой. Японское влияние также сказывается и в прямолинейной геометрии здания, и в тонкой, тщательной отделке каждой детали, и в характерной ритмике чередований пустот и сгущенных зон остекления на фасаде. Даже умение собрать сложную, но идеально сбалансированную композицию из очень простых форм, продемонстрированное мастером в архитектурном решении Школы, тоже отражает влияние японской эстетики.

На фасадах встречаются и кельтские темы, претворенные в формы декора ар-нуво. Таково столь любимое Макинтошем «Древо жизни» в каменном барельефе над главным входом. Бутоны на длинных стеблях и распустившиеся розы символизируют вечное движение, рост и зарождение нового. Кельтское влияние очевидно и в металлических *кронштейнах* в виде шотландских клинков на окнах главного фасада. Кронштейны на разных окнах имеют разные формы и каждый вырастает из подставки для чистки окон. Являясь элементами декора, они также очень практичны, поскольку работают как скрепы для оконных металлических переплетов. Здесь мы видим выразительный пример макинтошевской «декоративной конструкции», иллюстрирующей учение Августа Пьюджина о том, что в здании не долж-





Интерьер библиотеки

но быть никаких деталей, кроме тех, которые конструктивно оправданы и практически необходимы. Вслед за Пьюджином Макинтош придерживался убеждения, что элементами украшения должны служить наиболее заметные и важные структурные части конструкции и всякая декоративная деталь должна быть функциональна.

Школа искусств является также прекрасным воплощением столь актуальной в эпоху модерна идеи тотального дизайна, провозглашавшей, что здание от фасадов до мебели и деталей внутренней отделки является целостным организмом, все элементы которого должны находиться в стилевом единстве. Поэтому все в здании Школы, от планов до витражей и дверных ручек, было сделано по рисункам Макинтоша и его жены Маргарет.

Самый знаменитый интерьер Школы — двухэтажная библиотека с мезонином — был построен в 1906 году. Огромный зал разделен по вертикали на три яруса: нижний — читальный зал, средний — галерея, верхний — книгохранилище. Галерея покоится на толстых опорных столбах, а ее потолок, он же пол книгохранилища, висит на металлических крюках, прикрепленных к чугунным балкам каменного свода. По горизонтали пространство библиотеки, как в средневековом соборе,

Известный искусствовед  
Николас Певзнер писал об  
этой работе Макинтоша:  
«Строительство в  
его руках становится  
абстрактным искусством,  
как музыкальным, так и  
математическим»



Светильники в библиотеке



**Кронштейн** — консольная опорная деталь или конструкция, являющаяся поддерживающим элементом выступающих частей здания. Представляет собой выступ в стене, часто профилированный и декорированный. Часто кронштейны служат для поддержки балконов, сильно выступающих декоративных или функциональных карнизов и т. п. Кронштейн может быть исключительно декоративным и не нести никакой нагрузки.

**Балюсины** — невысокие фигурные столбики в виде колонн (иногда с резным декором), поддерживающие перила ограждений балконов, лестниц и т. д.; изготавливаются из дерева, камня, металла, мрамора и др. Могут быть плоскими.

разделено на три нефа. Дневной свет падает из двухъярусных 19-метровых окон, подобных высоким узким витражным окнам готических церквей.

Интерьер библиотеки стилизован под старинное монастырское книгохранилище: деревянные балочные решетчатые перекрытия, столы с конторками и подставками для фолиантов, большие, устойчивые стулья с нижними перекладинами по периметру и жесткими широкими сиденьями, множество темных металлических деталей. Ясный холодный свет, падающий через огромные решетчатые окна, эффектно контрастирует с темными поверхностями балок и мебели. На темном фоне яркими огоньками красного, синего, зеленого цветов вспыхивают стеклянные стразы, вкрапленные в подвесные светильники и в тонкие *балюсины* галерейных парапетов и перил.

Здание Школы искусств принесло Макинтошу заслуженную славу. Многие идеи, заложенные в нем, казались революционными и получили дальнейшее развитие лишь годы спустя. Можно сказать, что в этом произведении архитектор особенно наглядно порвал с общеевропейской традицией ар-нуво, чтобы создать свое собственное направление и художественный язык внутри стиля модерн. И экстерьер, и интерьер Школы — исключительно удачные образцы художественной стилизации, когда воссоздаются дух и эстетика Средневековья и при этом здание является удивительно современным, воспринявшим новейшие технологии и идеи.

Вплоть до наших дней Школа искусств в Глазго оставалась образцовым учебным заведением, бережно хранящим стиль и образы макинтошевского искусства. Увы, 23 мая 2014 года в подвале школы вспыхнул пожар, распространившийся на другие этажи. Погибли многие произведения Макинтоша и весь интерьер библиотеки, считавшийся шедевром в шедевре. Потребуются огромные усилия реставраторов, архитекторов и декораторов, чтобы восстановить утраченные части этого замечательного произведения, потеря которого была бы невозможной для всей мировой культуры.



Хилл-хаус



Западный фасад

В 1982 году Хилл-хаус был подарен Национальному фонду Шотландии, который и по сей день продолжает его поддерживать и им управлять. Большая часть дома используется как музей, а апартаменты на втором этаже сдаются в аренду. Сегодня любой желающий может остановиться здесь за 236 £ в сутки

Одной из самых известных работ Чарльза Макинтоша стал Хилл-хаус — Дом на холме в Хеленсбурге, спроектированный и построенный в 1902–1904 годах, в период творческого расцвета и максимальной продуктивности мастера. Хеленсбург — живописный городок на берегу залива Ферт-оф-Клайд, расположенный в 50 километрах к западу от Глазго. В начале XX века он представлял собой элитный пригород Глазго, где селились состоятельные люди, стремившиеся сочетать близость крупнейшего индустриального и финансового центра страны с жизнью на природе. Заказчиком Хилл-хауса был Вальтер Блэки — директор хорошо известного в Глазго издательства, поклонник новых нетрадиционных направлений в архитектуре и искусстве. В 1902 году он приобрел участок на берегу залива, с которого открывались великолепные морские виды, и по рекомендации знакомых пригласил Чарльза Макинтоша, заказав тому спроектировать не только дом и сад, но также мебель и все детали интерьерного убранства.

Как и Макинтош, Блэки питал слабость к суровым крепостным формам старой шотландской архитектуры, к тому же само окружение — холмистая местность, безбрежные просторы воды и неба, расстилающиеся луга — располагало в пользу подобной стилизации. Дом на хол-

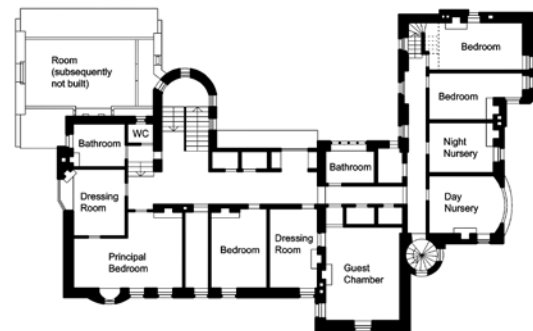


Восточный фасад

ме явился образцом любимого Макинтошем баронского стиля, обращенного к кельтским истокам, эпохе шотландского Средневековья и архитектуре норманнов XI–XIII веков. Заказчик предоставил художнику полную творческую свободу в создании проекта, выдвинув лишь несколько условий, которые сводились к следующему: использовать серую штукатурку для стен вместо кирпича, темно-серый сланец вместо черепицы для крыши и исключить из интерьера деревянные балки.

Дом из грубо обработанного местного песчаника смотрится очень эффектно среди окружающего его ландшафта. Его серый цвет перекликается с холодным облачным небом Шотландии, а массивные стены, строгие прямоугольные и квадратные окна с частой расстекловкой, круглые башни и минималистичный декор оставляют впечатление сдержанной красоты, надежности и благородства.

Здание вытянуто с запада на восток, вход находится на западном торце, главный фасад обращен на юг, и с этой стороны расположены жилые комнаты, из окон которых открывается великолепный вид на залив. Хилл-хаус — классический семейный дом с главным залом, гостинными, спальнями и библиотекой. В северо-восточном крыле расположены кухня, служебные



План



Вид на главный (южный) фасад



Вид на северный фасад

помещения и детские. Дом окружен большим парком, также спроектированным Макинтошем. Как и предыдущие работы архитектора, Хилл-хаус был построен в соответствии с идеалами Августа Пьюджина «изнутри наружу» — живописность его силуэта обусловлена как асимметрией плана, так и разными уровнями, и формой крыш. Еще до начала работы над проектом Макинтош прожил больше недели в семье Блэки, чтобы изнутри наблюдать повседневную жизнь, привычки и особенности всех будущих обитателей дома. «А как иначе я мог бы узнать, где расположить лестницы и переходы?» — говорил мастер. Таким образом, Хилл-хаус стал образцом культивируемого в эпоху модерна индивидуализма, противостоящего самой идее какого-либо типового строительства.

Легкие, изящные, залитые светом интерьеры являются эффектной противоположностью сдержанному и даже несколько суровому внешнему облику здания. И вновь нельзя не отметить следование Макинтоша теориям Пьюджина, который утверждал, что именно путем минимизации декора экстерьера можно максимально подчеркнуть изысканность интерьера и сделать особенно контрастным переход из тревожного пространства внешнего мира в безопасное, теплое и нарядное

Белый цвет символически преобразовывался в свет, превращая интерьер в «обитель прекрасных душ». Любимый писатель Макинтоша Морис Метерлинк писал: «Душа создана для прозрачного пространства, в котором все наши поступки и добродетели оказываются лишь распускающимися листьями и цветами»



Одним из условий заказчика было использование вместо традиционной черепицы на крыше темно-серого сланца

Главный фасад обращен на юг, и с этой стороны расположены жилые комнаты, из окон которых открывается великолепный вид на залив

Фасады дома почти не имеют декора. Их главным украшением являются разной величины строгие прямоугольные и квадратные окна с частой расстекловкой, круглые башни и эркеры

Дом из грубо обработанного местного песчаника, покрытый серой штукатуркой, смотрится очень эффектно среди окружающего ландшафта. Серый цвет его массивных стен перекликается с холодным облачным небом Шотландии

Хилл-хаус явился образцом любимого Макинтошем баронского стиля, обращенного к кельтским истокам, эпохе шотландского Средневековья и архитектуре норманнов XI–XIII веков. Подобные предпочтения отвечали общим романтическим увлечениям национальной старины эпохи историзма и модерна

Хилл-хаус



Хилл-хаус был построен в соответствии с идеалами Августа Пьюджина «изнутри наружу» — живописность его силуэта обусловлена, как асимметрией плана, так и разными уровнями и формой крыш

Хилл-хаус стал образцовым воплощением культа собственного дома эпохи модерна, прекрасно переданного в лозунге тех лет «Мой дом — моя крепость»

В северо-восточном крыле расположены кухни, служебные и детские комнаты

Дом окружен большим парком, также спроектированным Макинтошем вплоть до деталей: художник дал подробные инструкции, какие деревья должны быть высажены для формирования необходимой композиции





Гостиная



Фрагмент интерьера главной спальни

внутреннее пространство. В интерьерах Хилл-хауса в полной мере воплотились художественные идеалы Макинтоша: простор и ясность, геометризм форм и подчинение всех элементов общему замыслу, а также любовь к японскому искусству с его изящной лаконичностью и повышенным вниманием к каждой детали. Элегантный минимализм Макинтоша спорит не только с громоздкими, забитыми мебелью и тканями интерьерами историзма, но и с флоральной линией европейского ар-нуво, предвеляя будущий рационализм и конструктивизм 1920-х годов.

Интерьеры Хилл-хауса удивительно легкие, наполненные светом. Каждое помещение, подобно музыкальному инструменту, настроено на особые чувства и имеет свою атмосферу. Макинтош использовал различные материалы, цвета и освещение, чтобы подчеркнуть тонкий переход от одной тональности к другой. Стены в доме в основном белые, иногда с нежными трафаретными орнаментами светлых оттенков зеленого, розового или серебристого цветов. На их фоне лаконичная темная мебель становится ярким акцентом, подобно японским иероглифам на белом листе бумаги. В то же время белая мебель на светлом фоне создает удивительный эффект прозрачного легкого,



Интерьер главной спальни. Альков с кроватью

парящего пространства, превращая интерьер в «обитель прекрасных душ».

Дом на холме — своеобразная «ручная работа» мастера, где все — от архитектурного проекта, до дизайна встроенных гардеробов, деревянных шкафов, каминных щипцов и кочерги — продумано и прорисовано им самим. В самых потаенных углах, в кладовой, прачечной, кухне видна забота Макинтоша о максимальной функциональности, полезности и при этом красоте даже малозаметной детали. Жена архитектора Маргарет создавала дизайн тканей для декорирования комнат, она же явилась автором гипсового резного панно над камином гостиной.

Каждый интерьер Хилл-хауса — отдельная самостоятельная композиция, где все продумано и выполнено настолько тщательно, что отсутствие какого-либо фрагмента либо привнесение чего-то чужеродного может только исказить первоначальный замысел. Внимание Макинтоша к деталям простиралось до подробных инструкций хозяевам дома по поводу букетов цветов, которые могут стоять на столе в гостиной, чтобы не вступать в конфликт с остальным декором. Такие же предписания художник составлял и для паркового ландшафта, подробно указывая, где и какие именно деревья должны быть высажены.



Главный холл



Гостиная

В интерьерах Хилл-хауса Макинтош использовал контраст черного и белого, придающий интерьеру эмоциональную напряженность. «Лишь контраст черного и белого дарует солнечному свету в полной мере его блеск», — писал Оскар Уайльд, один из первых обладателей белого интерьера

Хилл-хаус стал идеальным воплощением столь любимой эпохой модерна идеи панэстетизма, тотальной красоты, которая должна постоянно присутствовать в жизни человека, окружая его в мельчайших деталях быта. Поэтому и художник обязан быть универсалом, способным создать не только дом, но и окружающий ландшафт, интерьер, мебель, панно, ткани, светильники, то есть общую, пронизанную единым стилем и эстетикой среду обитания. Теоретики эпохи модерна отрицали деление искусства на большое и малое, прикладное, утверждая, что все, созданное руками человека, является результатом творческого акта, а значит — произведением искусства. Один из документов Дармштадтской выставки 1901 года гласит: «Все — искусство. И не существует созданных человеком вещей, которые могут быть чем-то иным, нежели искусством». Подобные идеи красной нитью проходят через творчество многих мастеров «Прекрасной эпохи», от Анри Ван де Вельде и его знаменитого «Ред-хауса» в Уккле (1896) до Паласа Стокле Йозефа Хоффмана (1905–1911), испытавшего, кстати, значительное влияние Макинтоша. Дом на холме стал одним из лучших воплощений эстетики модерна, безупречным образцом стиля, элегантности и красоты, привнесенных в повседневную жизнь человека.



Чайные комнаты в Глазго.  
Ивовые чайные



Ивовые чайные комнаты. Фрагмент фасада



Ивовые чайные комнаты. Макет

В 1896 году Макинтош познакомился с миссис Кэтрин Крэнстон — дочерью чайного магната, которая сама занималась экспортом чая. Она продумывала создание в Глазго сети чайных (вариант арт-кафе) и предложила Макинтошу поучаствовать в их оформлении. Это и стало началом дружбы, которая продлилась 20 лет, на протяжении которых миссис Крэнстон оставалась самым щедрым клиентом и постоянным покровителем мастера. В Глазго чайные комнаты были заведениями нового типа. В отличие, например, от Франции или Австрии, с традиционной культурой кафе и кондитерских, в Британии и Шотландии процветали пабы — питейные заведения преимущественно для мужчин. Миссис Крэнстон, выступая в духе идей женской эмансипации, хотела создать новую культуру уютных кафе, куда могли прийти люди разного возраста и социального положения, в том числе дамы как в сопровождении мужчин, так и одни, где они могли свободно пообщаться за чашкой чая или кофе, позавтракать (кроме чая и кондитерских изделий подавали и легкие блюда) и даже сыграть партию в бильярд. С 1896 по 1917 год Макинтош оформил дом миссис Крэнстон в Глазго, а также четыре принадлежавшие ей чайные; все они располагались на наиболее оживленных улицах центра города,

Композиция фасада асимметрична, оживление ей придает контраст выступающего широкого окна бельэтажа и задвинутой вглубь здания цокольной части, а также разный размер окон верхних этажей

Макинтош удачно вписал фасад Ивовых чайных комнат в окружающую застройку, согласовав с соседними зданиями и линию окон, и линию карнизов

Официальное открытие Ивовых чайных комнат состоялось в 1903 году, и уже очень скоро они стали самым популярным местом в Глазго

На втором этаже располагалась бильярдная и мужские комнаты для курящих

В концепции Ивовой чайной были заложены как общие залы, так и отдельные женская и мужская зоны. Все это предоставляло возможности и для деловых встреч, и для обеденного или вечернего отдыха в изысканной, уютной обстановке в самом центре города

Макинтош подчеркнул важность бельэтажа, оформив его в виде едва обозначенного застекленного эркера, выступающего наружу легким плавным изгибом. За стеклянной лентой его широкого окна располагается роскошный зал де Люкс Дамских чайных комнат

В цокольном этаже, в широком световом проеме расположена зона входа и витрин. Она кажется утопленной вглубь по контрасту с выдвинутым вперед бельэтажем. Входная дверь расположена слева

Белый цвет и гладкая фактура, как и орнаментальные вставки, образующие пунктирные границы по периметру здания, подчеркивают легкость и воздушность фасада, выделяя его из городского окружения

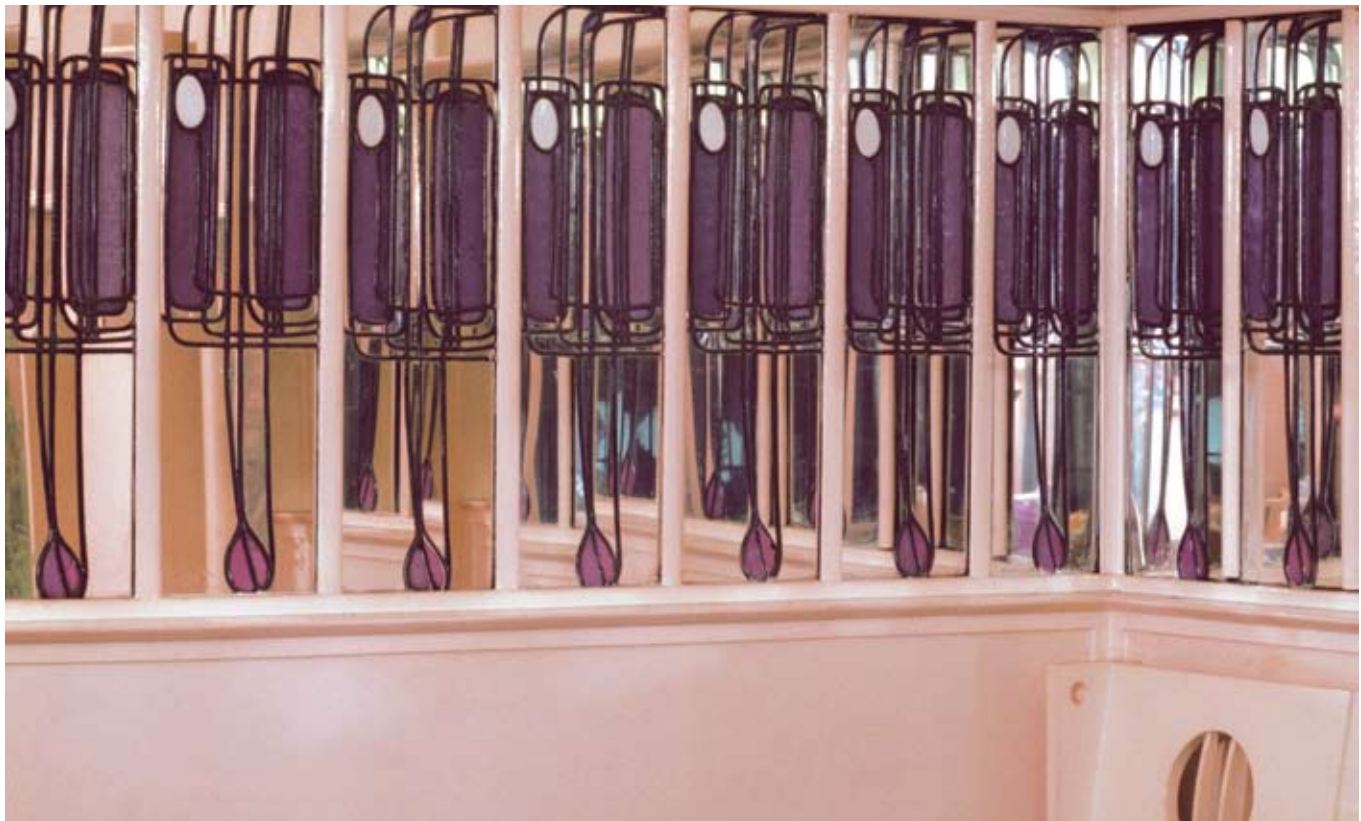


Ивовые чайные комнаты. Фасад



Ивовые чайные комнаты. Главный зал Рум де Люкс. Фрагмент





Ивовые чайные комнаты. Главный зал Рум де Люкс. Стенной фриз с мотивом ивового листа

где процветала деловая жизнь, и были доступны самой широкой публике.

В первом заказе — чайной на Бьюкенен-стрит, улице модных магазинов, Макинтошу досталось лишь украшение стен дамской чайной комнаты, обеденного зала и галереи для курильщиков, поскольку здание уже было построено архитектором Джорджем Вашингтоном Брауном и меблировано Джорджем Уолтоном. Мастер выбрал формат широкого фриза, опоясывающего все три помещения. Центр композиции занимало древо жизни, к которому с обеих сторон двигались величественные удлиненные фигуры прекрасных женщин, опутанные стеблями и цветами роз. Особую монументальность этому шествию сообщал строгий ритм движения фигур и античный принцип изокефалии (равноголовия). Здесь Макинтош впервые использовал в настенной росписи трафарет, что явилось новаторским приемом, ставшим сразу популярным. Сюжетная тема была навеяна символической поэзией Данте Габриэля Россетти, культивировавшего образ Прекрасной дамы, моделью же послужила жена художника — Маргарет.

В следующей работе — оформлении чайной на Аргайл-стрит (1898) — Макинтош опять сотрудничал с Джорджем Уолтоном, только теперь он проектировал

Знаменитый художник ар-нуво Эмиль Галле писал: «Пусть ученые утверждают, что плакучая ива выглядит не более плакучей, чем прочие деревья, — для чувствительного человека это самое печальное дерево на свете». Из-за своей «плакучести», ива была популярна в искусстве символизма, культивировавшего меланхолические настроения



Ивовые чайные комнаты. Главный зал Рум де Люкс



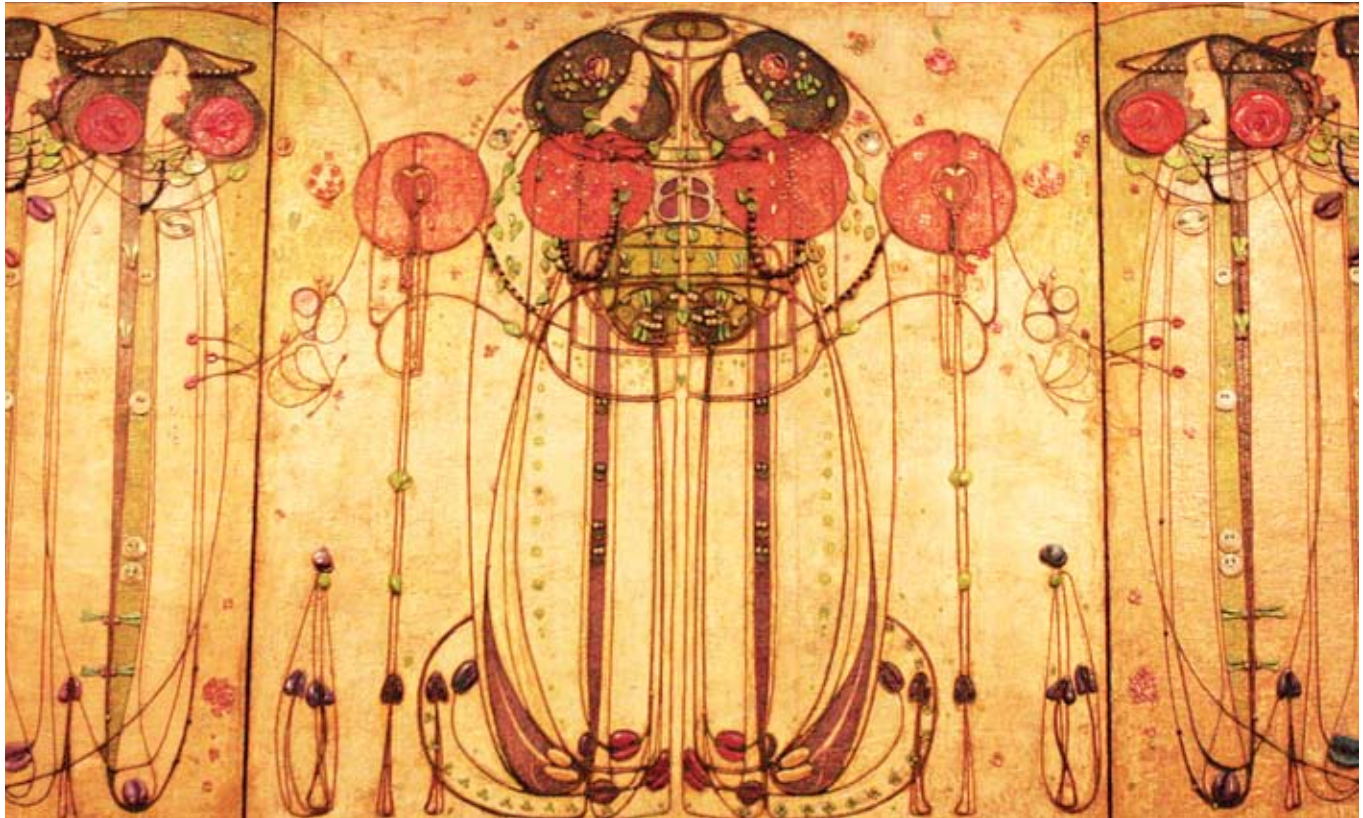
Светильник для Чайных комнат на Бьюкенен стрит

мебель и общий декор, в то время как Уолтон украшал стены. Именно здесь впервые появились знаменитые стулья «Макинтош», которые очень скоро стали неотъемлемой частью всех интерьеров мастера. На Аргайл-стрит это был стул из темного дерева, с трапецевидным сиденьем, прямыми, строгими ножками и необыкновенно высокой спинкой, планки которой спускались до самого пола, образуя выраженную вертикальную доминанту.

Следующий заказ — дизайн дамской комнаты для завтраков в чайной на Ингрэм-стрит (1900) Макинтош выполнял вместе с Маргарет. Светлые, легкие, элегантные — стиль этих комнат разительно контрастировал с тяжеловатым историзмом, еще процветавшим в Глазго.

Однако главной работой Макинтоша для миссис Крэнстон (и лучше всего сохранившейся) стало строительство и оформление так называемых Ивовых чайных комнат (1903) на Сашихолл-стрит, самой фешенебельной улице Глазго. Здание получило свое имя от старого шотландского названия улицы — Ивовый Луг. Мотив ивы и ивового листа лег в основу дизайна интерьера.

Макинтош полностью перестроил главный фасад бывшего четырехэтажного здания склада, удачно вписав его в окружающую застройку: мастер согласовал с



Чайные комнаты на Ингрэм-стрит. Декоративное панно дамской комнаты для завтраков

соседними зданиями и линию окон, и линию карнизов. Композиция фасада асимметрична, оживление ей придает контраст широкого бельэтажного окна, легким плавным изгибом выступающего наружу, с несколько утопленным внутрь цокольным этажом. Белый цвет и гладкая фактура, окна разного размера, орнаментальные вставки образующие пунктирные границы по периметру здания, — все это сообщает фасаду легкость и воздушность.

Внутри Макинтош создал сложный организм из многих помещений самого разного назначения. В бельэтаже со стороны фасада располагались дамские чайные комнаты, к ним с тыла примыкала столовая, а сверху — чайная галерея. На втором этаже находилась обитая дубовыми панелями бильярдная и мужские комнаты для курильщиков.

Главной изюминкой дамских комнат был роскошный зал де Люкс. Сводчатый потолок и широкое, во всю стену, окно-эркер, выходящее на Сашихолл-стрит, обеспечивают ему объемность и прекрасное освещение. Изысканная цветовая гамма — сочетание серого, фиолетового и белого цветов — образована мягким серым ковром, фиолетовым шелком драпировок простенок, белой мебелью и нежной розово-фиолетовой

В 1971 году право на реконструкцию, производство и повторное предложение на рынок стульев «Макинтош» приобрела фабрика «Кассина» из Милана — известный производитель дорогой художественной мебели. Лицензия была подписана университетом Глазго. Таким образом, стул «Макинтош» стал доступен к приобретению почти в оригинальном варианте



Чайные комнаты на Ингрэм-стрит. Китайская комната

В конце XX века Ивовые чайные комнаты были реконструированы по авторским эскизам очень близко к оригиналу. Они работают по сей день



**Фриз** — декоративная композиция (изображение или орнамент) в виде горизонтальной полосы (наверху стены, на предмете, кайма на паркете или ковре и т. д.).

обивкой стульев с высокой спинкой. К этому добавляется стенной *фриз* с вставками из свинцового стекла и зеркал, покрытый росписью с мотивом ивового листа, и великолепные двустворчатые, украшенные зеркальными вставками и росписью двери. В Ивовых чайных «авторским» является все — от мебели и текстиля до столовых приборов, карты меню, униформы официантов и посуды с узором из ивовых листьев. На одной из торцевых стен, напротив камина, располагается декоративное гипсовое панно Маргарет Макдональд, вдохновленное сонетом Данте Габриэле Россетти «О вы, все вы, кто бродит в роще ив».

Последним проектом Макинтоша для Кэтрин Крэнстон стала бирюзовая Китайская чайная комната на Ингрэм-стрит (1911), в которой в полной мере отразилось его увлечение японским искусством.

Оформленные Макинтошем Чайные комнаты миссис Крэнстон стали новым словом в культурной жизни Глазго и принесли художнику самую широкую популярность. Они не только воплощали новые прогрессивные социальные идеи, но и демонстрировали невиданную дотоле ясность и легкость, изысканную элегантность и утонченную красоту.



Дом на Дернгейт-стрит, 78,  
в Нортхемптоне



Дизайн входной двери. Фрагменты



Вид на садовый фасад

В 1915 году чета Макинтошей переехала в Лондон, в район Челси. Это был сложный период в жизни художника: архитектурных заказов почти не было, он много пил и занимался, главным образом, акварелью, эскизами к тканям и книжной графикой. Его бурная строительная деятельность в Глазго осталась позади, в Англии же он был практически неизвестен. В этой ситуации знакомство с молодым бизнесменом Венманом Бэссит-Лоуком стало для мастера настоящей удачей. Бэссит-Лоук до начала карьеры крупного производителя игрушечных механических железных дорог и паровозов проработал шесть месяцев в архитектурном бюро и был страстным любителем современной архитектуры. Он и предложил Макинтошу оформить свой дом в духе столь любимого им Сецессиона, на развитие которого сам Макинтош оказал большое влияние.

Таунхаус — секцию № 78 в небольшом особняке в георгианском стиле на Дернгейт-стрит — Венман получил в подарок от отца на свадьбу с Флоренс Джонс в 1916 году. Ко времени покупки дому было уже 100 лет, в нем не было ни воды, ни электричества, и он находился на окраине маленького, захолустного городка Нортхемптон в ближайшем пригороде Лондона. Работы продолжались год и были завершены в 1917-м.



Главный фасад

Макинтош провел полную реконструкцию дома: было снесено и перенесено несколько стен, лестницу развернули на 90 градусов, на главный фасад был вынесен эркер, а к заднему, выходящему в сад, добавлена пристройка, где разместились оборудованная по последнему слову техники кухня и небольшая столовая. Над пристройкой образовался балкон, на который был выход из хозяйской спальни. Но главный интерес представляют интерьеры. В них царят те доведенные до кульминации строгость, жесткость и геометричность, которые произвели такую сенсацию в 1900 году на выставке венского Сецессиона, во многом определив направление развития австрийского и немецкого дизайна. Уже при входе в дом посетителя ожидает необычайно эффектное зрелище — знаменитый Черный холл. В его цветовой схеме преобладают черный и золотисто-желтый цвета. Замечателен выполненный по трафарету золотой декор в виде стилизованных деревьев, обвешанных строгими рядами треугольной листвы. Общий эффект усиливает закрывающий лестницу экран, состоящий из квадратных ячеек, заполненных панелями из светодиодного стекла с геометрическим орнаментом из стилизованных растительных мотивов.

В гостевой спальне на втором этаже ночевал, приезжая к Бэссит-Лоукам, Бернард Шоу. В первый раз, отведав знаменитого гостя в предназначенную для него комнату, хозяйка выразила надежду, что смелый декор не помешает ему спать. Шоу ответил одной из своих знаменитых острот: «Конечно, нет, — сказал он. — Я всегда сплю с закрытыми глазами!»

В 1999 году в здании открылся музей, а в присоединенном к нему соседнем доме № 80 — выставочная галерея

В процессе перестройки дома Макинтош вынес на фасад эркер

Макинтош был известен своей любовью к деталям. Ни одна мелочь не могла быть незначительной для него. В зоне входа все — от номера дома, выполненного характерным шрифтом мастера, до ручки двери и оформления цветочной кадки — является образцом стиля «Макинтош»

Макинтош отрицал ордерные формы, его любимым приемом в оформлении фасада было сочетание кирпича и черного металла

Авангардные для своего времени интерьеры Макинтоша скрываются за весьма скромным георгианским фасадом узкой секции № 78 небольшого таунхауса



Дом на Дернгейт-стрит, 78



Скромный дом без воды и электричества находился на окраине городка Нортхемптон. Макинтошу пришлось заниматься полной реконструкцией секции, чтобы превратить ее в образец благоустроенного современного дома

Характерные для входного Черного холла зигзагообразный рисунок и геометрический орнамент из стилизованных растительных мотивов продолжают в дизайне входной двери





Черный холл. Лестничный экран

Дизайн часов «Домино» был изначально придуман еще для кабинета Вальтера Блэки в Хилл-хаусе. Позднее Макинтош разработал несколько его вариантов, в том числе и для дома Бэссит-Лоука. Цифры здесь заменены на квадраты

Геометризм форм здесь достигает своего апогея — квадрат становится основным структурным элементом дизайна, и все пространство собрано подобно мозаике из квадратов и треугольников. Геометричность, острота углов, вертикальные полосы и диагонали, намечающийся рисунок зигзага, ацтекские мотивы на двери и камине, как и смелое эпатажное сочетание активных черного и золотого цветов, — все это напрямую предвещает стиль ар-деко, вошедший в моду в Европе к середине 1920-х годов. Черный холл стал одним из самых ранних предвестников этого стиля, вышедшего из школы Глазго, венского Сецессиона, испанского и французского кубизма и множества иных, более экзотических источников. Возможно, Макинтош и сам был вдохновлен новой атмосферой наступавшей «джазовой эпохи», заполнявшей кафе и бары лондонского Челси.

Другой, поражающий своей смелостью интерьер, — гостевая спальня на втором этаже дома. Тонкие черные и белые полосы взбегают по стенам и потолку и продолжают в тканом ансамбле двух узких, строгих, почти армейского вида геометричных кроватей, где к ним присоединяется яркий насыщенный синий цвет, поддержанный также синими светильниками. Деревянные детали мебели окаймлены черной трафаретной каймой с вкрапленни-

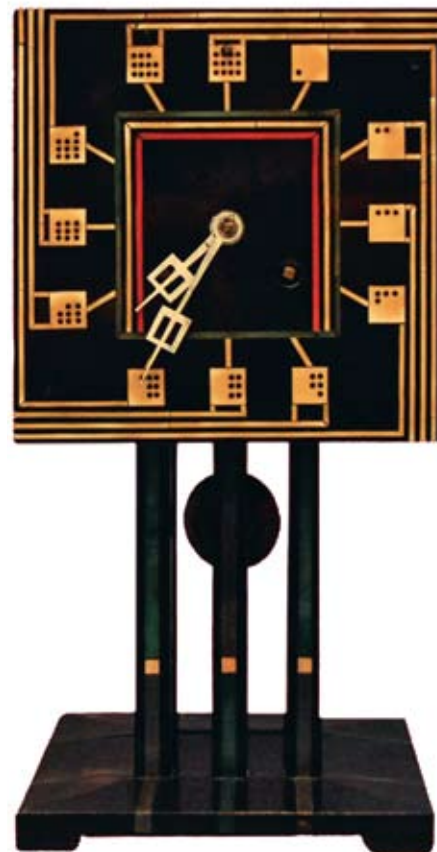


Черный холл

ем маленьких квадратов. Именно в этой спальне ночевал знаменитый друг Бэссит-Лоуков — Бернард Шоу.

Вся мебель для таунхауса была выполнена исключительно по эскизам Макинтоша. Помимо геометричности форм, здесь проявилась и любовь мастера к новаторским материалам: в отделке использована одна из первых пластмасс — эриноид, а стены в ванной оклеены моющимися обоями.

Хотя сам Бэссит-Лоук, — поклонник авангардного дизайна, остался доволен оформлением, идеи Макинтоша оказались слишком смелыми для семьи хозяина дома. Известно, что миссис Бэссит-Лоук не нравился холл, причем настолько, что в 1922 году она заставила Макинтоша перекрасить его в серый цвет, что полностью уничтожило весь роскошный, гламурный эффект. Кроме того, Макинтош задержал сроки сдачи объекта (ждал, когда закончится забастовка производителей специальной черепицы, отказываясь заменить ее чем-нибудь другим). Возможно, были и другие трения. Удивителен тот факт, что, когда в 1920 году журнал «Идеальный дом» сделал развернутую публикацию о новаторском стиле дома № 78 на Дернгейт-стрит — с фотографиями всех комнат и портретами хозяев на крыльце и на заднем дворе, — имя дизайнера и автора



Часы «Домино»



Черный холл. Фрагмент декора



Гостевая спальня

интерьеров Чарльза Ренни Макинтоша даже не было упомянуто! О его участии в этой работе Бэссит-Лоуки заявили лишь в 1930-х годах, уже после смерти мастера, когда интерес к творчеству Макинтоша во всем мире неуклонно рос и стало очевидно, что дом на Дернгейт-стрит оказался исключительно ценным арт-объектом. Но в 1925 году, когда Бэссит-Лоуки решили строить новый дом, они не пригласили Макинтоша, поручив проект талантливому молодому немцу Питеру Беренсу. Таким образом, дом № 78 по Дернгейт-стрит оказался последним архитектурным объектом в жизни великого мастера, а также его единственным относительно крупным проектом в Англии.

К счастью, судьба дома сложилась вполне благополучно. Бэссит-Лоуки продали его, и через некоторое время он оказался в собственности Нортхемптонской женской школы, администрация которой лишь перекрасила стены. Со временем усилиями общественности были собраны деньги на полное восстановление таунхауса по первоначальным эскизам мастера — разумеется, с черно-золотым холлом. В 1999 году реставрационные работы завершились и в здании открылся музей. А в присоединенном к нему соседнем доме № 80 — выставочная галерея.



Черный холл

Дом на Дернгейт-стрит, 78, — уникальный проект мастера, стоящий несколько в стороне от его прочих произведений. Несмотря на очевидные и узнаваемые черты макинтошевского стиля, он является неким принципиально новым этапом по сравнению со всем, сделанным художником ранее. Можно говорить о том, что Макинтош перерос свой собственный стиль в рамках ар-нуво и двинулся дальше в сторону новейших тенденций эпохи, во многом предугадывая и предчувствуя их. Как и любое из произведений великого архитектора, маленький таунхаус вошел в историю европейского дизайна, явившись образцом стиля и элегантности, а также источником новаторских идей, разошедшихся на множество цитат и подражаний.

Известно, что хозяйке дома не нравился холл, причем настолько, что в 1922 году она заставила Макинтоша перекрасить его в серый цвет. «Очевидно, что мистер Макинтош ни разу в жизни не вытирал пыль, — он не понимает, что на черном фоне видно каждое пятнышко», — жаловалась она

# Основные этапы творчества

Башня «Маяк» для здания издательства «Глазго геральд»	1893	Глазго, Великобритания
Общественная школа Святых мучеников	1895–1897	Глазго, Великобритания
Церковь Королевского Креста в Вудсайте	1896–1898	Глазго, Великобритания
Чайные комнаты на Бьюкенен-стрит (оформление стен)	1896	Глазго, Великобритания
Крэйги-холл (дизайн интерьеров)	1897	Глазго, Великобритания
Школа искусств	1897–1909	Глазго, Великобритания
Чайные комнаты на Аргайл-стрит	1898-1899	Глазго, Великобритания
Столовая для дома редактора журнала «Декоративное искусство» Хуго Брукманна (проект)	1898	Мюнхен, Германия
Церковный холл прихода Рухилл	1899	Рухилл, Глазго, Великобритания
Чайные комнаты на Ингрэм-стрит	1900	Глазго, Великобритания
Павильон Шотландии на Международной выставке в Турине	1900	Турин, Италия
Коттедж «Уиндхилл»	1900–1901	Килмаколм, Великобритания
Офисное здание газеты «Daily Record»	1900–1904	Глазго, Великобритания
Дом художника и студия (конкурсный проект)	1901	Глазго, Великобритания
Дом любителя искусств (конкурсный проект)	1901	Дармштадт, Германия
Кафедральный собор (проект)	1901	Ливерпуль, Великобритания
Павильон международной выставки в парке Келвингроув (конкурсный проект)	1901	Глазго, Великобритания
Музыкальная комната для дома Фрица Вандорфера (проект)	1902	Вена, Австрия
Хилл-хаус	1902–1904	Хеленсбург, Великобритания
Школа на Скотланд-стрит	1903–1906	Глазго, Великобритания
Ивовые чайные комнаты	1903	Глазго, Великобритания
Дом миссис Крэнстон «Нитсхилл-хаус» (дизайн интерьера)	1904	Глазго, Великобритания
Церковь Святой Троицы (дизайн интерьера)	1904	Бридж оф Аллан, Великобритания
Собственный дом Макинтоша	1906	Глазго, Великобритания
Дом на Дернгейт-стрит, 78	1916–1917	Нортхемптон, Великобритания
Дом-студия для фотографа Е. Хоппе (проект реконструкции)	1919	Ист Гринстед, Великобритания

# Содержание

Жизнь и творчество . . . . .	3
Церковь Королевского Креста в Глазго . . . . .	23
Школа искусств в Глазго . . . . .	33
Хилл Хаус . . . . .	43
Чайные комнаты в Глазго. Ивовые чайные . . . . .	53
Дом на Дернгейт-стрит, 78, в Нортхемптоне . . . . .	61
Основные этапы творчества . . . . .	70

Издательство «Директ-Медиа»  
по заказу  
АО «Издательский дом  
"Комсомольская правда"»

ИЗДАТЕЛЬСТВО «ДИРЕКТ-МЕДИА»  
Главный редактор *А. Барагмян*  
Руководитель проекта *А. Войнова*  
Ответственный редактор *С. Ананьева*  
Фоторедактор *М. Гордеева*  
Верстка *С. Туркиной*  
Корректор *Г. Барышева*

Автор текста *И. Капустина*  
Фото на обложке *В. J. Johnson*

— Адрес издательства —  
117342, Москва, ул. Обручева, д. 34/63, стр. 1  
e-mail: editor@directmedia.ru  
www.directmedia.ru

Том 27  
«**Макинтош**»



© Издательство «Директ-Медиа», 2015  
© АО «Издательский дом "Комсомольская правда"», 2015

— Издатель —  
АО «Издательский дом "Комсомольская правда"»  
125993 г. Москва, ул. Старый Петровско-Разумовский  
проезд, 1/23, e-mail: kollekt@kp.ru  
www.kp.ru

Отпечатано в типографии PNB Print, Латвия  
www.pnbprint.eu

Подписано в печать 23.10.2015  
Формат 70×100/8. Печать офсетная  
Бумага мелованная. Усл. печ. л. 11,61  
Заказ № ???

2015 год

© При подготовке издания использовались материалы  
фотобанка Vostock Photo