

Петр Самойлович
Бойцов
(1852/1853–после 1917)

Комсомольская правда
Директ-Медиа
Москва 2016



Жизнь и творчество

Из архитекторов того времени талантливее других были: Д. Н. Чичагов, автор здания Городской думы... М. Н. Чичагов, выстроивший театр Корша... К. В. Терский, строитель театра «Парадиз»... П. С. Бойцов, работавший во французском ренессансе и выстроивший, между прочим, дом Четвертинской, позже Олсуфьева... а также дом С. П. Берга в Денежном переулке...

*И. Е. Бондаренко. Записки художника-архитектора.
Труды, встречи, впечатления*

Биография и личность выдающегося московского зодчего Петра Самойловича (Самуиловича) Бойцова, автора замечательных построек в Москве, Московской области и в других городах, сравнительно мало известны — не сохранился его личный архив, отсутствуют мемуары и свидетельства родных и коллег. Нет даже достоверной фотографии зодчего, жизнеописание которого пришлось составлять по крупицам, вчитываясь в редкие связанные с ним документы.

Вероятнее всего, Петр Бойцов — москвич. На Ваганьковском кладбище находится могила его родителей — Самуила Степановича (?–1898) и Ольги Андреевны (?–1908) Бойцовых. Собственного дома в Москве старшие Бойцовы не имели, вполне возможно, отец Петра Самойловича служил в одном из московских полков, поскольку свадьба его сына состоялась в полковой церкви при Хамовнических казармах (сохранилась копия свадебного свидетельства). В этом случае семья могла проживать в семейной казарме или на постое, а потому в роспись справочника «Вся Москва» не попасть. На момент женитьбы 12 февраля 1884 года Петру Бойцову был 31 год, то есть с достаточной точностью можно утверждать, что он родился в 1852 году или самом начале 1853 года.

Юный Петр Бойцов получил художественное образование в Императорском Строгановском училище технического рисования в Москве на живописно-декоративном отделении, которое окончил 28 ноября 1870 года и стал ученым рисовальщиком, что давало ему в дальнейшем право преподавать черчение, рисование и правописание в гимназиях. В 1860-е годы, как раз тогда, когда в Строгановке учился Бойцов, программа была значительно расширена, а само училище стало называться центральным. Курс обучения занимал шесть лет, следовательно, поступил Бойцов в Строгановку в 1865 году в возрасте 13 (12) лет!

Учебу в училище в те годы можно приравнять к среднему специальному образованию, что подтверждает и



Собор Св. Александра Невского (Новоярмарочный собор). Нижний Новгород, Россия



Вид на собор Св. Александра Невского в комплексе Нижегородской ярмарки. Фото конца XIX века



Иконостас Новоярмарочного собора. Воссоздан по историческим фотографиям и чертежам. Нижний Новгород, Россия

перечень предметов. Выписка из диплома Петра Бойцова свидетельствует: «...При отличном поведении оказал следующие успехи: в Законе Божием отличные, в русском языке очень хорошие, в арифметике отличные, в бухгалтерии отличные, в географии очень хорошие, истории отличные, эстетике отличные, черчении, перспективе и начертательной геометрии отличные, рисовании вообще отличные, рисовании набивном — ткацком — и орнаментальном отличные». Судя по немногочисленным дошедшим до наших дней авторским чертежам, Бойцов профессионально освоил художественные техники: он хорошо рисовал, владел пером и кистью и превосходно выполнял акварельные отмывки, а также изучил архитектурный и декоративный язык многих исторических стилей, и именно это качество предопределило в дальнейшем его творческую индивидуальность на архитектурном поприще.

Большие художественные способности, позволявшие работать в разных жанрах, очевидная тяга к синтезу искусств и более масштабной деятельности расширили диапазон дипломированного ученого рисовальщика — и Бойцов занялся архитектурой. Зодчество в то время использовало язык исторических стилей, а по сути включало широкий спектр декора-



Особняк Н. А. Веригиной на ул. Большая Никитская. Москва, Россия

тивно-прикладных искусств, что делало выпускников училища весьма востребованными в архитектурной сфере. Первоначальным препятствием к работе Бойцова в качестве строящего архитектора являлось отсутствие у него свидетельства о праве на производство строительных работ, которое не выдавали выпускникам Строгановского училища. Однако он, энергичный, упорный и способный к учению, видимо, скоро получил такое свидетельство, поскольку на чертежах 1880-х годов прямо именовал себя архитектором, а в 1911 году стал даже членом Московского архитектурного общества.

С 1878 по 1881 год Бойцов служил помощником архитектора Р. Я. Килевейна на сооружении собора Св. Александра Невского на Нижегородской ярмарке, так называемого Новоярмарочного собора. Храм возводился по проекту столичного архитектора Л. В. Даля с 1868 по 1881 год. Бойцов попал на стройку в завершающий период внутренней отделки в качестве «помощника главного строителя по декоративной части». Уже эта, по сути первая общественно значимая, архитектурная работа Бойцова была высоко оценена. После торжественного освящения собора в 1881 году он был награжден орденом Св. Станислава III степени.



Особняк Н. А. Веригиной на ул. Большая Никитская. Картуш с гербом над центром фасада

Машикули — навесные бойницы в верхней части крепостных стен и башен, предназначенные для обороны непростреливаемого со стен пространства у их основания, посредством обстрела противника ручным огнестрельным оружием, сбрасыванием камней или выливания кипятка и смолы; вошли в крепостную архитектуру в Средние века. Во второй половине XIX века, с распространением интереса к культуре Средневековья, машикули нередко использовали как элемент архитектурного оформления для образного уподобления сооружения замку.

Первой частной работой Петра Самойловича, получившей известность в кругах состоятельных заказчиков, стала отделка особняка С. М. Рукавишникова (1875–1877) на Волжской набережной Нижнего Новгорода, выполненная, по-видимому, в 1878–1880 годах.

С начала 1880-х годов молодой Бойцов уже много и успешно работал в Москве. На Всероссийской художественно-промышленной выставке 1882 года в Москве за дизайнерские проекты мебели и предметов декоративно-прикладного искусства для оформления интерьеров он был удостоен серебряной медали.

Упрочив свое профессиональное и материальное положение, Петр Самойлович в 1884 году женился. Его избранницей стала Аделаида-Луиза Шмит, родная сестра будущего продолжателя семейного мебельного дела и владельца московской мебельной фабрики Павла Александровича Шмита (1849–1902). Павел Шмит был,



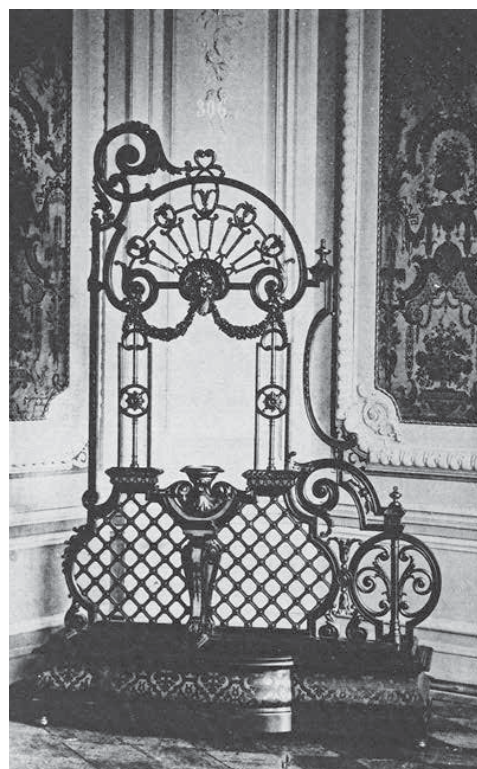
Дом в усадьбе Успенское. Московская область, Россия



Особняк П. А. и В. В. Шмит на Пресне (не сохранился). Фото конца XIX в.

как и Бойцов, ученым рисовальщиком по образованию и, вероятно, познакомился с ним еще в Строгановском училище. Старший по возрасту (на три с небольшим года), Шмит, по-видимому, снабдил способного молодого человека его первыми заказами — рисунками для мебели и других предметов обстановки, изготавливаемых на предприятии своего отца, придворного фабриканта А. М. Шмита.

Привилегированное место П. А. Шмита в кругу промышленников Москвы обуславливалось и тем, что он был женат на старшей дочери Викула Морозова Вере, одной из наследниц морозовских миллионов. Оказавшись членом семьи богатейших текстильных магнатов Российской империи, П. А. Шмит возвел во владении на Пресне рядом со своей фабрикой новый двухэтажный особняк по проекту будущего шурина, Петра Бойцова. Стоит заметить, что зодчий считался своим в доме, где хозяйкой являлась Вера Викуловна, выросшая в семье старообрядцев Поморского согласия с очень строгими порядками. Данный факт позволяет предположить, что приближенный к семье Бойцов также имел староверческие корни. Аргументом в пользу этого служит имя его отца — Самуил, ведь ветхозаветные имена были характерны именно для старообрядцев.



Жардиньерка, созданная на фабрике А. Шмита по проекту П. С. Бойцова. Фото конца XIX века



Дом в усадьбе Черкасское. Пензенская область, Россия



Дом в усадьбе Черкасское. Декоративное оформление фасада

Укрепив свой союз семейными узами, Бойцов и Шмит много и плодотворно работали вместе. Их творческий и производственный тандем позволял строить дома «под ключ», то есть выполнять не только наружную, но и всю внутреннюю отделку с превосходным качеством. Близость зодчего и фабриканта впоследствии подтвердило завешание последнего, в котором значилось: «Душеприказчиком моим назначаю и прошу быть потомственного почетного гражданина Петра Самойловича Бойцова».

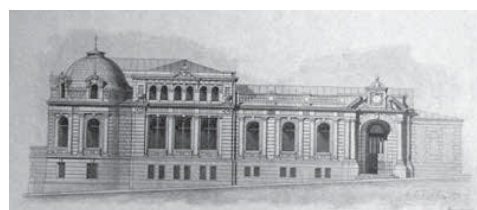
Представить себе Петра Бойцова как архитектора и человека помогает один неожиданный литературный источник — роман плодовитого нижегородского писателя Ивана Сергеевича Рукавишникова (1877–1930) «Проклятый род» (Нижний Новгород, 1911), в котором автор в художественной форме описал историю своей семьи. Все действующие лица имеют конкретные прототипы. Среди них — купец и промышленник С. М. Рукавишников, заказчик Бойцова, один из главных героев повествования, в тексте — Макар Яковлевич, а под именем Петра Петровича Знобишина фигурирует сам архитектор.

Рукавишников описывал возведение семейного особняка на Верхне-Волжской набережной: «Рано



Особняк А. Н. Терещенко. Киев, Украина

по весне свалили леса, оплывавшие Макаров дворец. <...> Хитер был веселый Макар. И хитрый Знобишин понял его. Так строили, чтоб не только в день, когда леса падут, но и на много-много лет в городе не было дома, тому дому равного. Ни у кого ни дерзости, ни капиталу не хватит. Строено не для балованного глаза только, не на год, не так, как затейные беседки в помещичьих садах, из щепочек, алебастром помазанных да под вечный гранит покрашенных, строено честно, как царевы дворцы в старину возводились... <...> Все в Макаровом дворце без обману. Где мрамор виден, то мрамор тот настоящий и в вершок толщиной, не как теперь на заграничный манер пилят, словно картонные листы. Колонну каменную глаз видит, верь, рукой не пробуй — не зазвенит, не пустая. И в капитель колонны той верь: бронза, не картон золоченый. И в бронзе той меди и олова, сколько в старых списках сказано... <...> И знают Макар со Знобишиным, что если блеск века принудит какого-нибудь франта воздвигнуть дом роскошнее их дома, то подлость века воздвигнет дом тот на обмане... увидит то всякий». Нужно сказать, что амбициозные соображения литературного персонажа и его прототипа — нижегородского миллионера — полностью оправдались: после



Особняк А. Н. Терещенко. Проект фасада.
Арх. П. С. Бойцов. 1892 г.



Музей древностей и искусств. Построен арх. В. В. Городецким по проекту П. С. Бойцова. Киев, Украина. Фото конца XIX века

Московские купцы не строили себе домов в своем национальном русском стиле, а им нравилось, одев западноевропейский смокинг, подниматься по широкой нарядной лестнице из темного дуба готического вестибюля, скопированного (в уменьшенном размере) с Виндзорского замка.

И. Е. Бондаренко. Записки художника-архитектора. Труды, встречи, впечатления

завершения строительства особняк С. М. Рукавишникова сразу стал городской достопримечательностью.

Судя по зарисовкам в тексте романа, Петр Самойлович Бойцов — настоящий профессионал, способный выполнить весь комплекс необходимых строительных работ: реконструировать старое здание, выстроить новое, полностью отделать его интерьеры, подобрать обстановку — мебель и оборудование. Кроме того, он — неутомимый труженик, увлеченный своим делом и заинтересованный в результате труда. Также он способен увлечь собственным замыслом заказчика и настроен на использование передовых технологий и методов, которые сделают сооружения более долговечными. Это подтверждают и его реальные объекты.

Архитектурную деятельность Петра Самойловича можно разделить на два этапа. Первый этап — 1880-е годы — был невероятно насыщен частными заказами, среди которых и отделки московских особняков, и крупные усадьбные заказы. Благодаря своему яркому дарованию и работоспособности зодчий быстро стал популярен не только среди владельцев доходного жилья в Москве, но прежде всего среди аристократии. Своеобразными шедеврами московских стилизаций этого времени стали выстроенный им в формах



Музей древностей и искусств

небольшого замка французского Ренессанса особняк князя Б. В. Святополк-Четвертинского, имевший великолепное внутреннее убранство, и отделка интерьеров московского дома Н. А. Веригиной. К сожалению, внутренние отделки Бойцова других московских домов и особняков сохранились частично или вовсе не сохранились, поэтому сегодня мы лишь в малой степени можем охватить его вклад в искусство московского интерьера.

В эти же годы Бойцов выдвинулся и в непревзойденного мастера крупного усадебного ансамбля. В данном жанре среди его заказчиков преобладала родовая аристократия, сразу оценившая респектабельный аристократизм и декоративность работ зодчего. Образно напоминая западноевропейские загородные дворцы и виллы, постройки мастера воплощали чисто русские черты — стремление к монументальному размаху и роскоши. Запоминающийся облик имели дома в подмосковных усадьбах Подушкино и Успенское, а также не сохранившиеся дома в тамбовских усадьбах Лотарево, Трубетчино, Никольское, в тульской усадьбе Д. А. Хомякова Обидимо. Самым известным усадебным комплексом Бойцова, начатым в 1880-е годы, стала владимирская усадьба Храповицких Муромцево — поразительный по



Статуя льва на ступенях Музея древностей и искусств. Скульптор Элио Сала. 1899 г.



Особняк С. П. Берга в Денежном переулке. Москва, Россия



Особняк С. П. Берга в Денежном переулке.
Фрагмент фасада

широте, цельности и образной выразительности ансамбля, напоминающий гигантскую театральную феерию, с крупным англо-французским замком в центре и всевозможными службами.

Общестроительные работы на большинстве сооружений Петра Бойцова обычно вели помощники или приглашенные опытные архитекторы, как правило, окончившие Императорскую академию художеств, — К. Ф. Буссе (1840–1906), Н. И. Байер (1840 (?) — ?), А. Г. Венсан (1844–1888), Н. А. Мемнонов (1850–1907), А. В. Флодин (1858–1905) и некоторые другие.

К 1890 году Бойцов построил и отделал 24 здания и в октябре 1890 года направил в Императорскую академию художеств прошение на получение академического звания, сообщив некоторые важные биографические сведения о себе: «...Занимался первоначально в течение 10 лет декоративно-архитектурными рисунками, как то: мебели, скульптуры и орнаментной живописи, а затем, в течение последующих 12 лет, производил художественные постройки жилых зданий в Москве, Московской и других губерниях». Поскольку Бойцов писал о 22-летнем стаже работы, следовательно, он начал практическую деятельность еще до завершения учебы, в 1868–1869 годах. Несмотря на впечатляющие успехи в профессии, совет



Особняк С. П. Берга в Денежном переулке. Фасадные лепные вставки

Академии отклонил ходатайство Бойцова. Основания для отказа в звании в документах не были раскрыты, но, видимо, существенную роль в этом сыграли отсутствие у соискателя высшего художественного образования и его московское происхождение.

Второй этап деятельности Петра Бойцова, 1890 — начало 1900-х годов, оказался связан не только с частными заказами, но и с успешным участием в конкурсах и выполнением важных государственных работ. Выдающимися достижениями зодчего можно считать победу в конкурсе на проект городского Музея искусств и древностей в Киеве (впоследствии Киевского художественно-промышленного музея) и получение золотой медали за проект Московского музея слепков (впоследствии Музея изящных искусств им. Александра III), который был использован для окончательного, реализованного в натуре архитектором Р. И. Клейном решения. К 1890-м годам также относится работа над оформлением нескольких залов Исторического музея под руководством И. Е. Забелина.

В числе наиболее талантливых и известных московских зодчих Бойцов участвовал в оформлении города к коронационным торжествам 1896 года. Ему доверили убранство Китайгородской стены по соседству с



Особняк С. П. Берга в Денежном переулке. Фрагмент главного фасада



Дом князя А. Г. Щербатова в усадьбе Васильевское (Марьина Гора). Угловая башня. Московская область, Россия



Дом князя А. Г. Щербатова в усадьбе Васильевское (Марына Гора). Парадный двор

Городской думой, Театральной и Лубянской площадей и Китайгородского проезда. Праздничные декорации мастера выделялись оригинальностью и выразительным силуэтом, особенно эффектно подчеркнутым сотнями лампочек в вечернее время.

В 1890-е годы Бойцов продолжал возводить, перестраивать и оформлять московские особняки, не раз отделял интерьеры в сооружениях А. С. Каминского, работал с В. Г. Залесским, Н. Д. Струковым и другими. Постоянным подрядчиком Бойцова во внутреннем оформлении богатых особняков была художественная артель Августа Томашки, которая расписала особняки Н. В. Игумнова и С. П. Берга, загородные дома Е. И. Веригиной в Подушкине и В. С. Храповицкого в Муромцеве. Шедевром декоративных отделок этого этапа деятельности стала уникальная внутренняя отделка особняка Н. В. Игумнова, в стиле средневековых боярских палат. Еще одно значительное произведение Бойцова 1890-х годов — внушительный, облицованный снаружи камнем, наподобие французских и итальянских дворцов, московский особняк С. П. Берга в Денежном переулке с его необычайно богатыми интерьерами в разных стилях. Стоит упомянуть и несколько поздних усадеб, в которых авторство Бойцова

В композициях интерьеров [конца XIX — начала XX века] все еще царила эклектика. Обычно после готического чаще всего вестибюля был зал в стиле ампир, рядом гостиная в стиле Людовика XVI, а там дальше полуроманская спальня и т. п.

И. Е. Бондаренко. Записки художника-архитектора. Труды, встречи, впечатления



Собственный дом П. С. Бойцова (старый) на ул. Спиридоновка. Москва, Россия



Собственный дом П. С. Бойцова (старый). Вход в парадный подъезд с ул. Спиридоновка

подтверждают их архитектурные формы — дом в подмосковной усадьбе князей Щербатовых Васильевское (Марьино) и комплекс херсонской усадьбы князей Трубецких Казацкое.

К 1880–1890-м годам относятся и многочисленные работы Бойцова в Киеве и в южнорусских усадьбах по заказам богатейших промышленников Б. И. Ханенко и А. Н. Терещенко. С Ханенко (1850–1917), потомственным дворянином, увлеченным коллекционером и одним из самых образованных и ярких людей киевской промышленной элиты конца XIX — начала XX века, Бойцов был тесно связан с 1880-х годов, когда выстроил ему усадебный дом в Курской губернии и оформил интерьеры его киевского особняка, напоминавшие музейные залы, посвященные искусству разных эпох и выдержанные в разных стилях (теперь в нем располагается Музей западноевропейского искусства). Долговременной и плодотворной была и связь Бойцова с семьей могущественных сахарозаводчиков Терещенко. Он выстроил и отделал особняк Терещенко в Киеве (1890-е), а также, видимо, исполнил несколько проектов усадебных домов, воплощали которые другие зодчие, в частности много строивший для Терещенко гражданский инженер П. И. Голландский (1861–1939). К вероятным произведе-

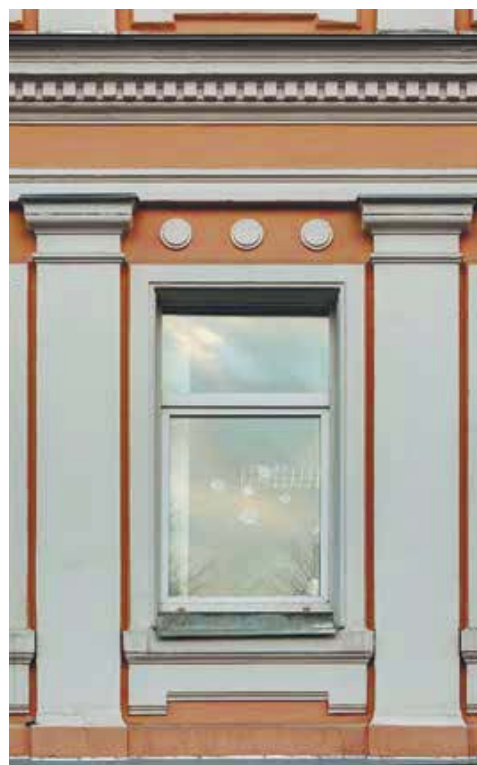


Собственные дома П. С. Бойцова на ул. Спиридоновка. Москва, Россия

ниям Бойцова для семьи Терещенко относятся усадьбные дома в Андрушевке и Турчиновке, имеющие немало общего с его сооружениями, а также несохранившиеся усадьбные дома в Кульбаках и Вольфине в форме небольших замков. Наконец, Бойцов, похоже, реконструировал и оформлял московский особняк Н. А. Терещенко на Софийской набережной (д. 16, с. 1).

На сокращение его деятельности в 1900-е годы повлиял уход нескольких близких ему людей — смерть П. А. Шмита в 1902 году, а затем полное разрушение его мебельной фабрики на Пресне в ходе московского вооруженного восстания 1905 года, смерть А. В. Флодина в 1905 году и уход Н. А. Мемнонова в 1907 году.

Последними московскими сооружениями Бойцова, которые прослеживаются по документам, были собственные доходные дома мастера в его обширном владении на Спиридоновке (участок принадлежал ему с 1887 до 1917 года) — очень необычный по оформлению и похожий на особняк доходный дом со скульптурной группой из льва, побеждающего дракона, на аттике щипца, возведенный в 1903 году, и четырехэтажный дом в формах модерна в глубине владения, сооруженный в 1906 году. Последним известным нам чертежом мастера стал проект киевского особняка директора-



Собственный дом П. С. Бойцова (старый) на ул. Спиридоновка. Фрагмент фасада

Хотя по композиции, отделке фасада и расположению в глубине участка постройка напоминала роскошный особняк, это был дорогой доходный дом, такие стали активно строить в центре Москвы в начале XX века

Небольшие арочки на колонках с простыми капителями в оформлении эркера второго этажа и в арке четвертого этажа заимствованы из языка форм романского стиля

Парадный подъезд дома находится с левой стороны в оригинальном выступающем из плоскости фасада тамбуре (в плане — четверть круга)

Фасад создан в редкой для жилой архитектуры Москвы начала XX века стилистике романской архитектуры

Дом занимал небольшой по площади узкий городской участок, который зодчий изобретательно использовал для создания значительного числа квартир, предназначенных для сдачи внаем



Доходный дом П. С. Бойцова на ул. Спиридоновка (новый). Москва, Россия

Выступающий фигурный аттик обрамлен карнизом с невысоким аркатурным поясом, характерным для романской архитектуры

Аттик увенчивала скульптурная группа, изображающая льва, загрызающего дракона. Лев — символ королевского могущества, стойкости и силы воли; дракон, чудовище с чешуйчатым телом, когтями льва, крыльями, похожими на крылья летучей мыши, с раздвоенным языком и хвостом, — в христианской культуре разрушительная и злая сила, символ смерти и тьмы. Изваяние знаменует победу добра над злом

Стена первого этажа облицована штукатуркой в технике сколотого руста, часто применявшегося в архитектуре итальянского ренессанса





Доходный дом П. С. Бойцова на ул. Спиридоновка (новый). Скульптурная группа, венчающая главный фасад



Доходный дом П. С. Бойцова. Фрагмент главного фасада

распорядителя сахарных заводов Ф. А. Терещенко М. П. Шестакова, датированный 1912 годом и в этих формах не реализованный.

В 1917 году Петру Самойловичу было уже 65 лет, скорее всего, более он к архитектурной деятельности не возвращался. Возможно, на волне национализации зодчего выселили из квартиры, и он уехал в провинцию или умер в Москве в эти голодные годы... Не исключено, что мастер был похоронен на Ваганьковском кладбище рядом с родителями, но памятник в революционное лихолетье родные ему поставить не смогли, а архив кладбища, к сожалению, сгорел в период Великой Отечественной войны.

Как бы ни завершилась судьба замечательного московского архитектора и художника Петра Самойловича Бойцова, его творческая деятельность внесла значительный вклад в русскую архитектуру своего времени. Неслучайно немало его построек в XX веке стало музеями. Сегодня можно с уверенностью сказать, что Петр Бойцов, незаурядный московский зодчий и талантливый декоратор интерьеров, построивший и оформивший около двух десятков московских особняков в разных исторических стилях, а также заметные постройки в Киеве, создавший несколько уникальных усадебных ансамблей в разных областях России, не будет забыт!



Особняк С. М. Рукавишникова
в Нижнем Новгороде



Главный фасад особняка С. М. Рукавишникова

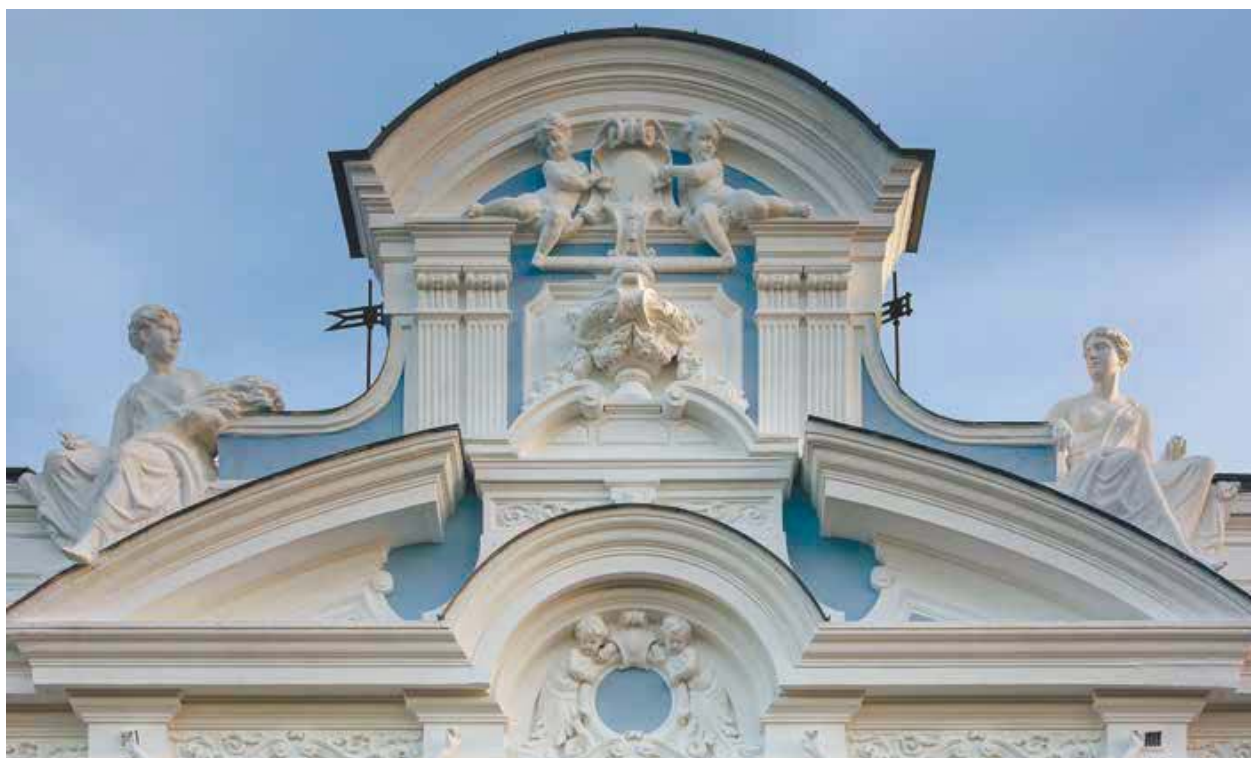


Маска льва в замковом камне окон первого этажа особняка

Первым и поистине судьбоносным частным заказом Петра Самойловича Бойцова как архитектора и декоратора стало участие в перестройке и декоративной отделке особняка богатого купца С. М. Рукавишникова в Нижнем Новгороде.

Бровка высокого берега Волги, где впоследствии разместится усадьба С. М. Рукавишникова, долгое время оставалась незастроенной, вплоть до 1830-х годов береговой склон был занят огородами, сараями и банями. В 1840-е годы на еще только формирующейся Верхне-Волжской набережной появился классицистический двухэтажный дом с мезонином (предположительно по проекту арх. Г. И. Кизеветтера). В 1868 году он был приобретен одним из крупнейших нижегородских предпринимателей, купцом 1-й гильдии М. Г. Рукавишниковым, а после его смерти в 1874 году унаследован его сыном Сергеем, увлеченным коннозаводчиком.

С. М. Рукавишников решил полностью перестроить усадьбу на Верхне-Волжской набережной, превратив ее во дворец, отделанный со столичным качеством. Именно таким он показан в уже упомянутом романе И. Рукавишникова «Проклятый род»: «Будущий дом велик и прекрасен. Тысяча каменщиков будут строить. Чертежи-планы из Москвы и из Петербурга. И будет



Декоративный аттик, увенчивающий главный фасад особняка

дом-дворец. И во дворце сто комнат. И зал в два света. И лестница — мрамор, какого нет нигде. И будет дворец тот стоять ровно миллион... Пусть весь город ахнет. Пусть со всей Волги полюбоваться съезжаются».

Следуя сюжету романа, для осуществления этой амбициозной идеи был приглашен московский архитектор П. С. Бойцов. Хотя его проектных чертежей в архивах не обнаружено, причастность к перестройке и отделке особняка не вызывает сомнений, поскольку в составленном зодчим перечне лиц, для которых он производил работы, первым числится С. М. Рукавишников. Сохранились два других проекта нижегородского инженера-архитектора Р. Я. Килевейна. Согласно его чертежам в объем дворца оказалось включено здание, доставшееся М. Г. Рукавишникову от предыдущего владельца.

Строительство началось в 1875 году, закончилось в 1877-м (год указан над главным входом в здание). Однако внутренняя отделка завершилась позднее. Даже в конце 1879 года сам С. М. Рукавишников свидетельствовал, что дом «вполне окончен только снаружи, а внутри еще не совсем отделан». Таким образом, работы по наружной и внутренней отделке парадных помещений растянулись вплоть до конца 1879 — начала 1880 года,



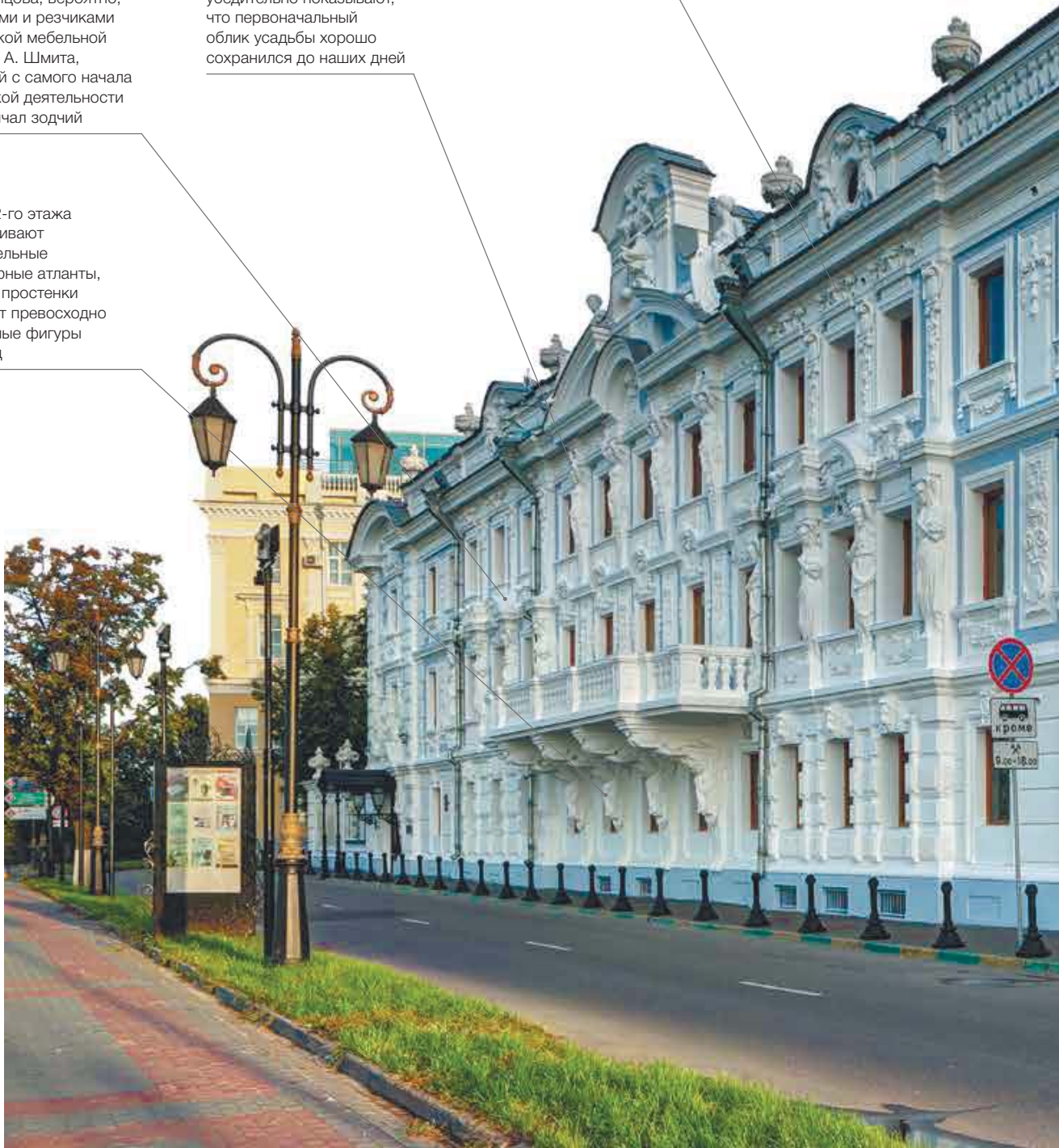
Лепные кариатиды второго этажа фасада особняка

Обилие лепнины на фасадах особняка уникально для Нижнего Новгорода второй половины XIX века. Превосходный скульптурный декор дома был выполнен по эскизам П. С. Бойцова, вероятно, лепщиками и резчиками московской мебельной фабрики А. Шмита, с которой с самого начала творческой деятельности сотрудничал зодчий

Сразу после завершения строительства особняк С. М. Рукавишникова стал нижегородской достопримечательностью. В городе были выпущены почтовые открытки с его видами, которые убедительно показывают, что первоначальный облик усадьбы хорошо сохранился до наших дней

Несмотря на значительный размер, особняк целиком предназначен для семьи С. М. Рукавишникова, в нем не предусмотрены помещения или квартиры, которые можно было бы сдать внаем

Балкон 2-го этажа поддерживают выразительные горельефные атланты, оконные проемы занимают превосходно отделанные фигуры кариатид



Вид особняка С. М. Рукавишникова с Верхне-Волжской набережной



После революции усадьба С. М. Рукавишникова была национализирована. В 1918 году в ней разместился губернский музей; в послевоенное время до 1994 года усадебный комплекс занимал краеведческий музей, затем Горьковский (Нижегородский) государственный историко-архитектурный музей-заповедник

В 1980-х годах ежегодно проводились работы по восстановлению скульптурных и архитектурных элементов убранства фасадов и интерьеров здания. По старому образцу были заново сделаны ворота с калиткой, ведущие на территорию усадьбы. Последняя реставрация закончилась в 2010 году, вернув к жизни одно из самых замечательных архитектурных сооружений Нижнего Новгорода и один из его наиболее известных музеев



Большой парадный зал особняка



Столовая особняка

что вполне согласуется с биографией Бойцова, который именно в этот период работал помощником Килевейна на постройке собора на Нижегородской ярмарке. Скорее всего, он и привлек молодого талантливого художника-декоратора к отделке рукавишниковского дома.

Здание обильно украшено лепниной, которая занимает не только главный, но и боковой и задний фасады и устои ворот. Балкон второго этажа поддерживают выразительные горельефные атланты, в оконных простенках — превосходно отделанные фигуры кариатид. Обилие качественной и очень выразительной лепнины особняка выделяется даже на фоне современного ему архитектурного ряда эклектических построек.

Местное предание гласит, что декор дома Рукавишникова делал известный столичный художник и скульптор М. О. Микешин, но это лишь легенда. Обласканный императорским двором дворянин, выпускник Императорской академии художеств с золотой медалью (1858), Микешин уже занял к 1870-м годам высокое положение в столичном обществе — постоянно выполнял заказы членов императорской фамилии и преподавал рисование великим княжнам Марии и Евгении Максимилиановнам, поэтому его трудно представить исполнителем скульптурного убранства для



Парадная гостиная особняка

провинциального купеческого особняка, тем более, что он никогда в этом жанре не работал. Естественно предположить, что качественный скульптурный декор дома был выполнен по эскизам самого Бойцова, возможно, лепщиками и резчиками московской мебельной фабрики А. Шмита, с которой с самого начала творческой деятельности сотрудничал зодчий, или какой-либо другой московской скульптурной мастерской. Ведь зодчий сам писал: «...занимался первоначально в течение 10 лет декоративно-архитектурными рисунками, как то: мебели, скульптуры и орнаментной живописи...» В конце 1870-х годов молодой Бойцов только начинал архитектурную карьеру и, по-видимому, в своем первом крупном частном заказе хотел с пылом и энергией молодости показать все свои художественные возможности. Этим и объясняется избыточность лепного декора особняка, которая, похоже, пришлась по душе мечтавшему о столичном дворце хозяину.

Это касается и роскошной внутренней отделки особняка. Все помещения первого и второго этажей, расположенные анфиладой вдоль главного волжского фасада, отличались пышностью и стилистическим разнообразием отделки стен, а также дорогим



Фрагмент лепного декора парадной гостиной



Парадная лестница особняка

орнаментальным художественным паркетом. Воистину, все это роднило их с дворцовыми залами.

На первом этаже справа от парадной лестницы был устроен кабинет хозяина, а за ним — несколько отделанных лепниной небольших помещений, среди которых обращала на себя внимание так называемая львиная комната, многократно упомянутая в романе И. Рукавишникова. Ее декорация, включавшая довольно крупные львиные маски, выступающие на поверхности стен, была необычна, ведь использование крупных львиных масок характерно для фасадных отделок, в интерьерном декоре они редки, а в несколько наивной редакции особняка Рукавишникова — единственны в своем роде.

С южного края новой части постройки разместилась парадная мраморная лестница, ведущая на второй парадный этаж, где был расположен большой двухсветный зал (то есть его высота соответствует высоте двух этажей здания). Парадная лестница и зал были щедро декорированы лепниной и живописными плафонами. Часть их написал художник Ф. Г. Торопов — выпускник Императорской академии художеств. Рядом с залом находилась гостиная, традиционно отделанная в стиле рокайль.

Среди помещений третьего, жилого, этажа обращает на себя внимание отделка спальни жены С. М. Рукавишникова, выходявшей окнами и дверью на балкон, устроенный со стороны двора. Ее фриз и потолок украшали легкие, изящные орнаментальные росписи.

После революции усадьба С. М. Рукавишникова была национализирована, в марте — июне 1918 года в главном здании разместился губернский музей, обустройство которого повлекло многие переделки и перестройки. Вплоть до 1994 года усадебный комплекс занимал краеведческий музей, затем — Горьковский (Нижегородский) государственный историко-архитектурный музей-заповедник. В 1983 году главный дом усадьбы С. М. Рукавишникова стал памятником архитектуры областного значения. Комплексная реставрация, законченная в 2010 году, вернула дворцу Рукавишниковых прежний архитектурный блеск, сделав его наиболее известным и посещаемым городским музеем.



Чугунная служебная лестница особняка



Особняк
Б. В. Святополк-Четвертинского



Вид особняка Б. В. Святополк-Четвертинского с ул. Поварская. Фото конца XIX века



Верхняя часть башни над главным входом в особняк

Среди новостроек второй половины XIX — начала XX века в традиционно аристократическом районе Москвы на Поварской улице несомненной оригинальностью отличался особняк князя Б. В. Святополк-Четвертинского, потомка знатного польского рода, внесший в облик улицы явственную западноевропейскую ноту.

Подыскивая себе дом или участок в центре Москвы для нового особняка, князь уговорил историка и археолога барона М. Л. Боде-Колычёва (1824–1888) продать ему небольшую часть его обширной усадьбы на Поварской. Здесь в 1887 году и началось строительство по проекту Бойцова.

В 1890 году дом, отделанный тарусским мрамором и кирпичом двух оттенков, уже предстал перед москвичами. В обработке стен главного фасада особняка Б. В. Святополк-Четвертинского были использованы отдельные приемы строгих построек времени Генриха IV — двухцветные кирпичные стены и рустованные камнем углы объемов; крыши с щипцовыми мансардными выносами, увенчанными барочными завитками-волютами, повторяли элементы таких известных французских замков, как Азе-де-Ридо, Пуатье, Виньи.



Проект главного фасада особняка Б. В. Святополк-Четвертинского. Арх. П. С. Бойцов. 1897 г.

Думается, Бойцов неслучайно использовал стилистические формы, присущие архитектуре времен французского короля Генриха IV (1589–1610). Правомерно предположить, что стиль будущего дома был выбран заказчиком, желавшим образно напомнить о своих польских корнях, ведь период правления Генриха IV совпал с годами наивысшего расцвета рода Четвертинских в Речи Посполитой. К тому же именно эта своеобразная смесь позднего французского Ренессанса конца XVI — начала XVII века, фламандского барокко и итальянского маньеризма в соединении с готическими традициями и была популярна в особняковом строительстве конца XIX столетия по обе стороны Атлантики — от Германии до Аргентины. (К сожалению, в последние десятилетия созданный мастером гармоничный облик оказался нарушен превращением первоначальных мансард в надстройку третьим этажом, нивелировавшую живописный разновысотный силуэт здания, лишив его шатровых покрытий металлической черепицей с коваными гребнями.)

Одна из главных достопримечательностей особняка — роскошное оформление интерьеров, которое хорошо сохранилось по сей день. В отличие от многих



Картуш над боковым окном второго этажа фасадного эркера

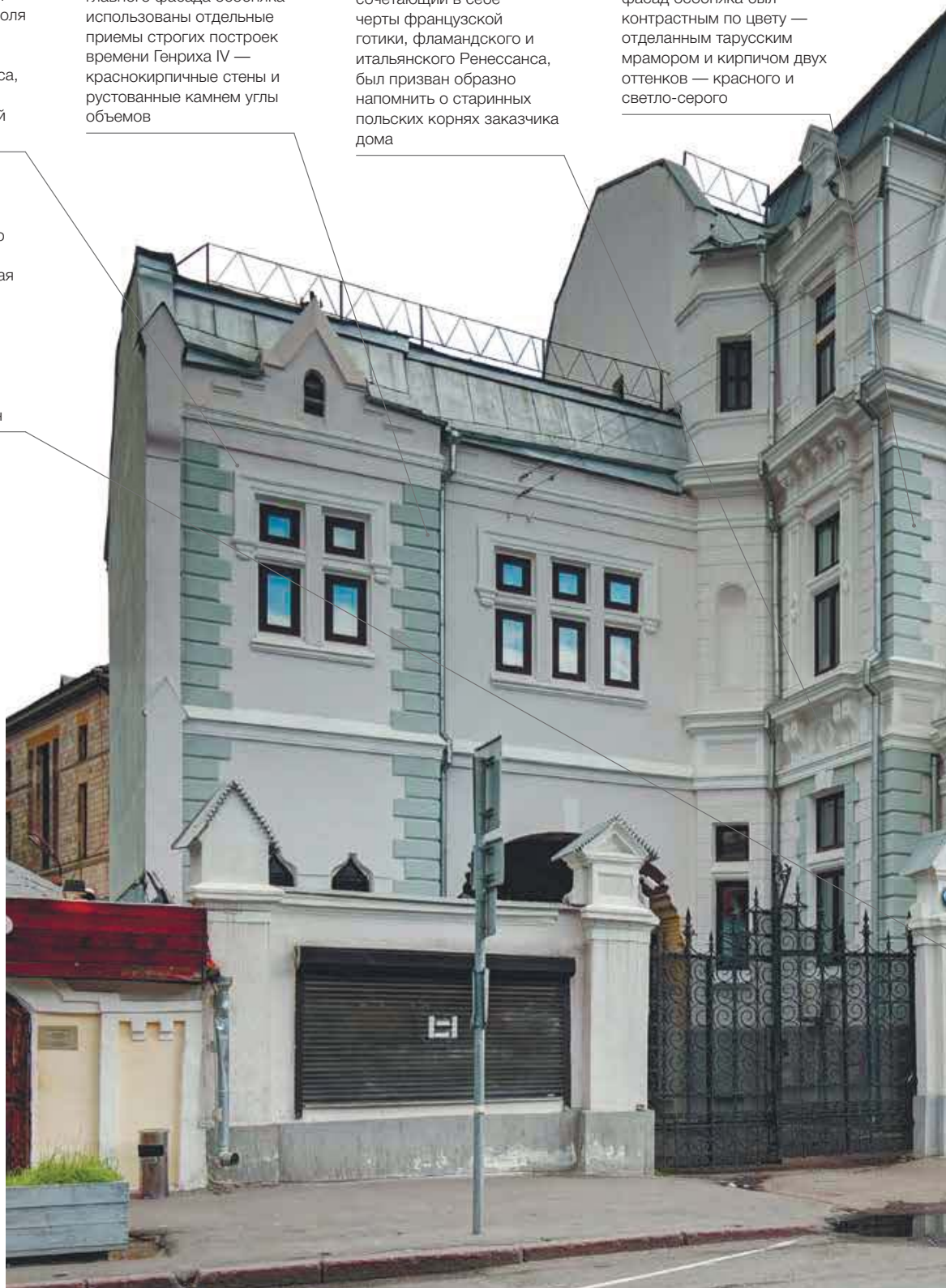
Формы особняка, стилизующие язык форм архитектуры времен короля Генриха IV (1589–1610), то есть эпохи позднего французского Ренессанса, заметно выделяют его среди остальной уличной застройки

В обработке стен главного фасада особняка использованы отдельные приемы строгих построек времени Генриха IV — краснокирпичные стены и рустованные камнем углы объемов

Необычный стиль, сочетающий в себе черты французской готики, фламандского и итальянского Ренессанса, был призван образно напомнить о старинных польских корнях заказчика дома

Первоначально главный фасад особняка был контрастным по цвету — отделанным тарусским мрамором и кирпичом двух оттенков — красного и светло-серого

Главный вход в здание заглублен под сводчатую сень, к которой примыкает выразительная металлическая ограда с рисунком, основанным на мотиве спиральной завитки, предвосхищающего излюбленный элемент орнамента стиля модерн



Особняк Б. В. Святополк-Четвертинского со стороны ул. Поварская



Три высокие башни (одна со стороны улицы, две во внутреннем дворе), мощные каменные крестовины оконных переплетов, арка проезда во двор — все это было ориентировано на западноевропейские архитектурные формы XVI века и вызывало в памяти форму французских замков

Разорванный фронтоны сени крыльца, которое одновременно является балконом залы второго этажа, первоначально был украшен княжеским гербом; сейчас поле картуша закрашено

Зодчий мастерски вписал постройку в узкий участок неправильной формы, разместив все необходимые жилые и подсобные помещения, включая конюшню и каретный сарай



Пинакль (с фр. *pinacle* — «щипец, конек») — декоративная башенка в виде остроконечной пирамидки в романской и готической архитектуре с фиалом (крестоцветом) в завершении. Пинакли играли большую роль в силуэтах зданий, поскольку ставились на верху контрфорсов и башен, на коньках и в завершении конструкций стен.

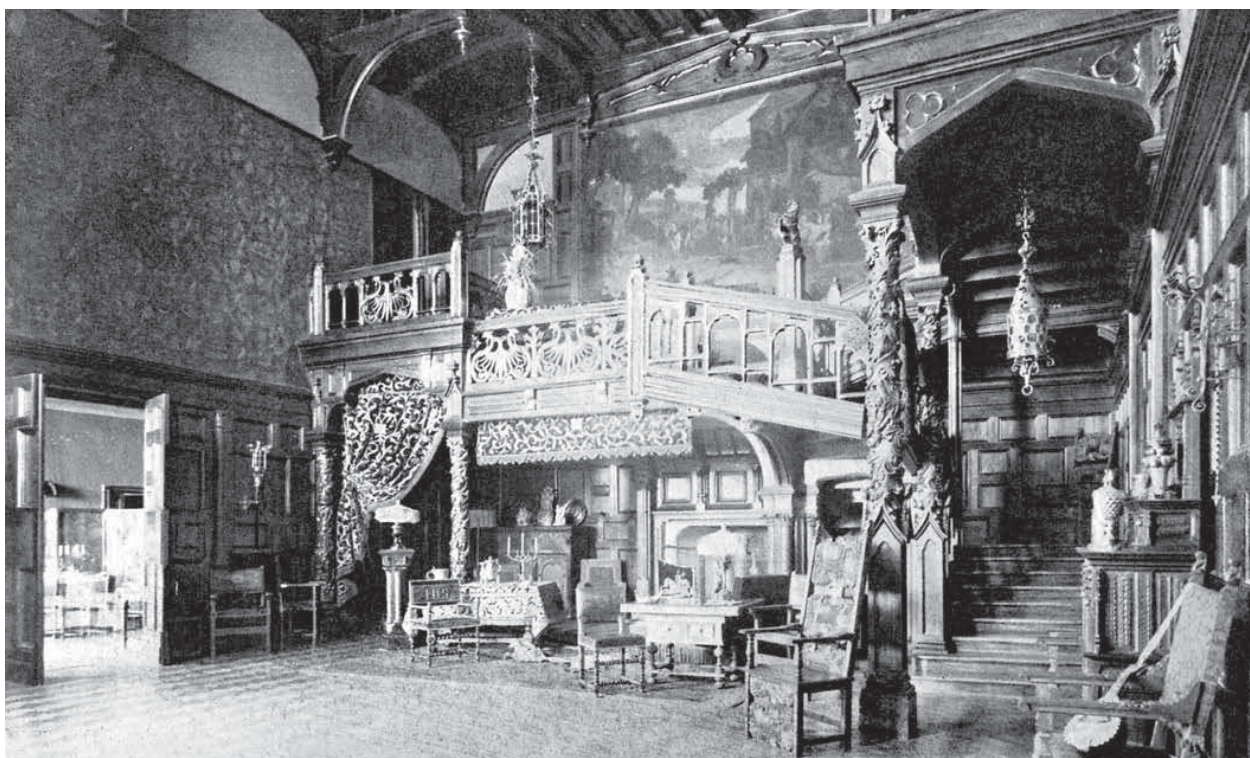
Нервюра (с фр. *nervure* — «жилка, прожилка») — выступающее ребро готического каркасного крестового свода, позволяющее облегчить его и расширить оконные проемы, уменьшив боковой распор и давление сверху. В архитектуре неоготики второй половины XIX века нервюры применялись в качестве декора для создания большей достоверности стилизуемых средневековых прообразов.

построек того времени, имевших подчеркнуто разнообразные интерьеры, убранство парадных залов особняка Святополк-Четвертинского было выполнено в едином готическом стиле, близком к английским ренессансным интерьерам эпохи Тюдоров (XVI век). Заходя через парадную сень в полумрак небольшого готического вестибюля особняка, гость словно попадал в атмосферу небольшого ренессансного замка. Миниатюрная парадная лестница с переплетениями гнутых деревянных балок на потолке, темные готические переплеты окон, стеновые панели с резными «льняными складками», крошечные **пинакли** в декоре стен и фиалы в завершениях дверных проемов — все это напоминало приемы отделки XVI столетия.

За аванзалом располагалось центральное помещение дома, его смысловой центр — Большой дубовый



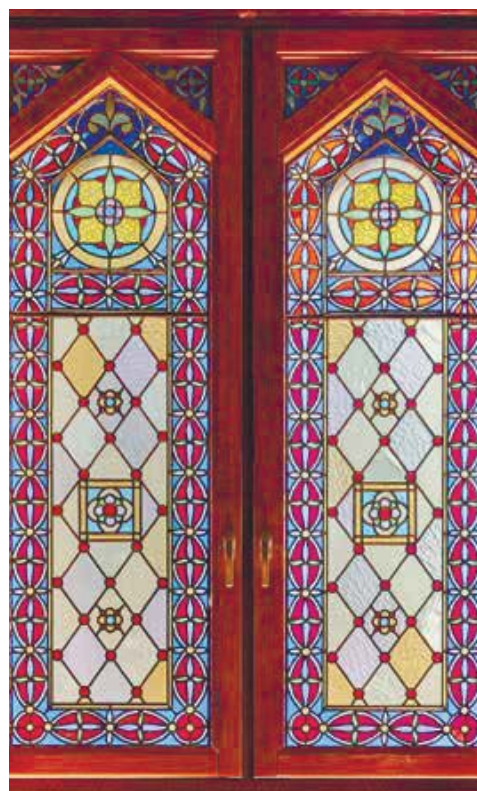
Общий вид Большого дубового зала особняка



Вид Большого дубового зала особняка. Фото конца XIX века

зал, до сих пор производящий неизгладимое впечатление отделкой и пространством. Это несомненный шедевр архитектурного творчества Бойцова. Зал двухсветный, нижняя часть стен отделана разновеликими филёнками из светлого дуба. Благодаря этому всякого выходящего из темного аванзала сразу поражал цветовой контраст. Необычным в помещении было все — потолок с массивными профилированными балками и мощными кронштейнами столярной работы, четыре стрельчатые ниши балконов второго этажа с коваными спиралевидными ограждениями и три узких стрельчатых угловых проема с цветными витражами, охватывающими всю высоту помещения.

Уникальный элемент Большого зала — открытые деревянные «хоры-балкон», довольно сложная деревянная конструкция в несколько уровней, выполненная из дуба. На нее из зала вела красивая лестница, поддерживаемая кронштейнами и четырьмя отдельно стоящими тонкими резными колоннами с рельефными изображениями стилизованной виноградной лозы, ветвей лавра, оливы и фантастическими растениями. Скорее всего, их выполнили, как и всю конструкцию, на московской фабрике П. А. Шмита. Среди растительных элементов в стволы колонн вмонтированы четыре человеческих лика —



Фрагмент витража Большого дубового зала



Вид Большого дубового зала с балкона второго этажа



Парадная лестница особняка

бородатого мужчины в лавровом венке и молодых девушек, скорее всего, это изображение древесных божеств, дриад, вносящее в декор элемент театральности, характерный для отделок конца XIX — начала XX века.

Центральную площадку хоров подчеркивают резные дубовые ограждающие панели со стилизованными изображениями крылатых грифонов. За ней на торцевой стене зала располагалось большое живописное полотно с массивным готическим зданием на первом плане и группами танцующих людей (сейчас на его месте дубликат).

За гостиной находилось помещение библиотеки, далее — выход на черную лестницу, используемую прислугой. На втором этаже над гостиной и библиотекой у князей Святополк-Четвертинских размещались столовая и буфетная. Такое размещение необычно, поскольку пройти в столовую можно было, только поднявшись на хоры или по черной лестнице. Вероятно, при следующих владельцах столовая оказалась разделена на несколько маленьких комнат, сейчас здесь — небольшая частная художественная галерея.

Расположенный на первом этаже справа от аванзала рабочий кабинет князя был обращен окном и трапезиевидным в плане эркером на улицу. Стены его на



Кабинет князя Б. В. Святополк-Четвертинского

половину высоты были защищены деревянными резными панелями с рельефом в виде «льняных складок», завершёнными фризом с готическими трилистниками и кронштейнами, увенчанными миниатюрными остроконечными пинаклями. В боковой стене была устроена потайная дверь в уборную князя, в глубине которой находилась винтовая лестница, связывающая личные покои князя со вторым этажом — спальней и кабинетом княгини.

Наиболее эффектным элементом кабинета, безусловно, являлся большой камин с открытой топкой, оформленный по примеру готических каминов резным деревом. Его широкий карниз был украшен резной панелью, в центре которой на геральдическом щите размещалось изображение святого Георгия Победоносца, поражающего копьём змия — герб Москвы и часть герба российской ветви князей Святополк-Четвертинских. Его венчал высокий объёмный готический крестоцвет — распространённое в архитектуре готики украшение в виде стилизованного цветка.

Над кабинетом князя во втором этаже располагалась спальня с эркером и камином, также отделанная деревом, но более просто. Камин с деревянной обшивкой портала в готических формах был завершён



Деревянный потолок кабинета князя



Вестибюль особняка



Коридор первого этажа особняка

решетчатым навершием с пинаклями по углам (сейчас не существует). Рядом со спальней, над вестибюлем, находился кабинет княгини. Его изюминкой была приятная возможность выйти на балкон, устроенный на крыше парадной входной сени. Из небольшого холла перед кабинетом княгини имелся выход на изящный внутренний балкон Большого зала и вход в комнаты ее дочерей, имевших все те же кессонированные деревянные потолки в духе интерьеров поздней готики, массивные оконные переплеты и филенчатые двери темного дерева.

На третьем мансардном этаже располагались комнаты прислуги и некоторые другие подсобные помещения. Инженерное оснащение здания было ультрасовременным и включало все возможные удобства (водопровод, канализацию, телефон, калориферное отопление).

Князь Б. В. Четвертинский так и не успел в полной мере воспользоваться своим великолепным новым особняком, завершенным в 1890 году. В августе 1890 года он внезапно умер. После, вплоть до 1895 года, владелицей оставалась жена князя, а с 1896 года — ее дочери, которые в конце 1890-х годов продали особняк с аукциона графине А. А. Олсуфьевой, жене генерала от кавалерии и известного филолога графа А. В. Олсуфьева. Графиня сделалась гофмейстериней при великой княгине Елизавете Федоровне, что и было причиной переезда графской семьи из Петербурга в Москву. Превосходно отделанный особняк Святополк-Четвертинских на Поварской улице стал их семейным домом. Старый граф умер в 1915 году, а графиня А. А. Олсуфьева с детьми и внуками прожила в особняке на Поварской вплоть до 1917 года, когда навсегда покинула Россию.

После революции особняк был национализирован, но чудом уцелел от разграбления. Его новая жизнь наступила в 1932 году, когда по просьбе М. Горького здание оказалось передано Союзу писателей, и здесь разместился Центральный дом литераторов со знаменитым рестораном.

Сейчас в бывшем княжеском доме по-прежнему расположен ресторан и частная художественная галерея.



Интерьеры особняка
Н. В. Игумнова



Особняк Н. В. Игунова с ул. Большая Якиманка



Фрагмент керамического портала двери
в вестибюле особняка

Как известный мастер отделки интерьеров, Бойцов занимался декорированием не только выстроенных по его проектам зданий, но и сооружений других архитекторов. Самой известной его работой в этом плане стала отделка особняка Н. В. Игунова на Якиманке.

Владение с типичным для Москвы послепожарным главным домом с флигелями по сторонам с 1851 года принадлежало потомственной почетной гражданке В. Я. Игуновой, а с 1888 года — богатому московскому купцу Николаю Васильевичу Игунову, одному из владельцев Ярославской большой мануфактуры.

Унаследовав усадьбу, он сразу решил сломать все существующие здания и возвести на их месте новый большой каменный дом по проекту ярославского архитектора Н. И. Поздеева (1855–1893). Игунов не скупился в расходах на свой будущий дворец, к лету следующего, 1889, года он уже нанял 200(!) рабочих, которыми руководил И. И. Поздеев, родной брат зодчего, тоже архитектор. Процесс затянулся из-за трагической смерти Николая Поздеева. Общестроительные работы с успехом выполнил Иван, а вот отделку интерьеров пришлось заказывать другому мастеру. Им стал Петр Самойлович Бойцов, завершивший декорирование интерьеров дома в 1894 году.



Фрагмент росписи свода парадной лестницы особняка

Особняк Н. В. Игумнова — хрестоматийный памятник русского стиля в Москве, в котором на редкость эффектно использованы образы Древней Руси. Возведенный из кирпича со множеством декоративных деталей, также кирпичных или из белого камня, и дополненный полихромными изразцами особняк производил в городской среде Москвы впечатление боярских хором. Помимо популярных в то время форм сооружений Московской Руси XVI–XVII веков, служивших объектами для стилизации, в сооружении были использованы нарядные, декоративные детали древних ярославских храмов. Возможно, именно желание воспроизвести в московском доме ярославские образцы заставило владельца поручить постройку городскому архитектору Ярославля. Характерные шатровые кровли над башенками, кокошники, ажурные гребни кровель и, наконец, общий многообъемный характер композиции живо напоминали совокупный идеализированный облик московских кремлевских теремов и украшенные керамикой ярославские храмы. В образе этой уникальной постройки сочетались формы, отсылавшие воображение не только к богатым древнерусским палатам, но и к русским сказкам с их разноцветными теремами.



Фрагмент ограждения парадной лестницы



Вестибюль особняка



Расписной свод вестибюля

В кирпичном декоре фасадов особняка было использовано большое количество разнообразных полихромных изразцов, имитирующих русские изразцы XVII столетия, но не копирующих их. Изразцы под карнизом и во фризе второго этажа, наиболее близко напоминавшие древнерусские аналоги, выполнили на московском заводе А. Г. Гусарева. Горизонтальная тяга между первым и вторым этажами разноцветными птицами и сказочными цветами была набрана из изразцов Товарищества М. С. Кузнецова. Помимо керамики в здании использовали элементы резьбы по дереву, белому камню, металлическую ковку и литье, живопись (на сводах), элементы фигурной кирпичной кладки. Однако полихромные изразцы играли наибольшую роль в фасадах дома, смягчая его энергичную пластику и переключая внимание прохожих на разноцветные керамические детали. Несмотря на обилие элементов, скопированных со средневековых образцов, широкие проемы окон, их четкий ритм, аккуратная симметрия отдельных частей, тщательность выполнения целого и деталей — все это убедительно свидетельствовало о современности постройки.

Сугубо современной была и многостильность ее интерьеров: интерьеры большинства московских особня-



Парадная гостиная особняка

ков 1890-х годов создавались намеренно разными по стилю. Однако русский стиль все же задавал главную тему в декоративном убранстве.

Каждый входящий в дом со стороны Б. Якиманки через богатый деревянный резной портал не мог не поразиться цветовому и орнаментальному великолепию отделки входного ансамбля — передней, парадной лестницы и аванзала второго этажа. Парадная лестница была изготовлена из темно-серого мрамора с многодельными резными каменными столбиками и балясинами. Многоцветные расписанные крупным золотым орнаментом стены и золотой фон орнаментированных сводов этого пространства создавали реальное ощущение путешествия во времени. Резные деревянные и медные полотнища дверей с упругими завитками накладного декора эффектно оттеняли яркие керамические порталы вестибюля и аванзала, органично сочетающиеся с орнаментальной росписью стен и потолков, выполненных в духе роскошно отделанных царских палат. В пространство парадной лестницы выходили пять нарядных керамических порталов дверей, разных по рисунку, ширине обрамления и цвету. Самые эффектные и изобретательно орнаментированные отмечают входы в парадные помещения особняка на первом и втором



Живописная вставка в лепной фриз гостиной.
Худ. А. А. Томашки



Большой зал (музыкальная гостиная)



Уголок Большого зала (музыкальной гостиной)

этажах. В пандан тотальной орнаментике парадных сеней, лестницы и аванзала были выбраны и плитки для напольного покрытия, подходящего цвета и рисунка.

Остальные интерьеры оказались исполнены в более привычных для московских особняков европейских стилях. Из аванзала второго этажа гость попадал в анфиладу парадных помещений. Первый из них — Большой зал, отделанный в стиле французского классицизма эпохи Людовика XV. Его молочно-белые стены были раскрепованы пилястрами композитного ордера и рельефными рамками с позолотой, а также украшены двумя огромными фламандскими гобеленами XVII века. Резные полотнища дверей в том же стиле с бронзовыми накладками и позолотой дополняли общее впечатление. Насыщенные лепниной фриз, карниз и падуги потолка дополнялись круглой скульптурой, изображающей аллегии искусства. В центре каждой стороны сидящие над карнизом полуобнаженные женские фигуры поддерживали овальные щиты с рельефными изображениями А. С. Пушкина, М. И. Глинки, А. В. Суворова и... неизвестного лица. Из перечня имен следует, что изображенный принадлежал к русской культуре, но на владельца или Н. И. Поздеева запечатленный профиль не похож. Может быть, это профиль автора отделки,



Фрагмент стенной декорации и дверной портал Большого зала



Малая столовая особняка

П. С. Бойцова, который таким изобретательным образом оставил потомкам свой портрет?

Находящаяся за залом Малая гостиная (будуар) была оформлена в стиле рококо. Белые затейливые завитки изящных рамок на стенах дополняли лепные позолоченные тяги потолка и медальоны в углах потолочных падуг с живописными изображениями ангелочков-путти, выполненные в мастерской известного московского живописца-декоратора Августа Томашки. Следующее помещение (сейчас — Малая столовая) — в классических формах, оно обращало на себя внимание уютным пространством эркера, имевшего выход на наружный балкон.

Из Большого зала можно пройти в столовую, которая, видимо, первоначально была оформлена также в русском стиле. Об этом говорят эффектные своды с распалубками, богато украшенные орнаментами резные деревянные полотнища дверей и подлинные декоративные вентиляционные накладки. Более ничего от той отделки в помещении не уцелело.

Однако, даже не полностью сохранившись, декор парадных интерьеров особняка Н. В. Игумнова, выполненный по проекту Бойцова, представляет собой яркий памятник синтеза искусств конца XIX столетия.

В октябре 1917 года усадьба уже числилась за Русским акционерным обществом для развития отечественной промышленности и торговли. Возможно, владельцу удалось выгодно сдать ее в аренду под контору прямо перед революционными событиями. Общественный характер помещений особняка был вновь использован в 1924 году разместившейся здесь конторой московской фабрики Гознак. С 1938 года в нем располагается посольство Франции.



Столовая особняка



Подушкино



Усадебный «дом-замок» Н. А. Веригиной в Подушкине со стороны парадного двора



Главный вход в «замок»

Подушкино — древнее подмосковное село, вотчина Свибловых-Висковатых, а с 1652 года — боярина Ильи Милославского, в роду которого оно оставалось до середины XVIII века. В 1766 году Подушкино значится уже в собственности надворного советника А. М. Воейкова, при нем здесь оказалась выстроена церковь в формах барокко с невысокой колокольней. Наконец, в 1831 году деревня Подушкино перешла в дворянский род Казаковых. В 1861 году хозяином имения стал Александр Борисович Казаков (? — 1880-е гг.), генерал-майор и сенатор. Для младшей дочери Надежды, с детства увлекавшейся рыцарскими романами, он возвел на берегу небольшого усадебного пруда маленький деревянный замок, ставший ее любимой игрушкой.

Когда Надежда Александровна (1854–1939) вышла замуж в 1882 году за полковника Генерального штаба Евгения Александровича Веригина (1850–1891), она, видимо, получила Подушкино в приданое. Желая обустроить достойное семейное гнездо, молодая хозяйка решила возвести новый дом рядом с храмом. Скорее всего, ей была известна реконструкция усадебного дома Б. В. Святополк-Четвертинского в Успенском архитектором Бойцовым, превратившая его в настоящий замок. Помня свою детскую мечту, Н. А. Казакова бу-



Вид усадебного дома со стороны парадного въезда

дущий дом тоже представляла в виде замка, и проект заказали Бойцову. Формы западноевропейской готики были тогда весьма популярны в русском усадебном строительстве, в конце XIX века в «замки» нередко превращались даже старые усадебные дома.

Зодчий создал проект в 1883 или 1884 году, а в 1885 году дом выстроили — эта дата высечена на изящном картуше над главным входом. Его отделка продолжалась до 1887 года. В документах Бойцова значится: «Выведенные в 1887 году по его [Бойцова] проектам и под его личным наблюдением строения Г-жи Веригиной в селе Подушкине Московской губернии были осмотрены Государем Императором в августе 1888 г. и Всемилостивейше одобрены». Об этом высоком визите свидетельствует и нарядная мемориальная доска из та-русского мрамора, укрепленная гордыми хозяевами на одной из стен дома: «Государь Император Александр III изволил посетить имение сие в 1888 году».

Новостройка, задуманная Бойцовым с фантазией и необычным для подмосковных усадеб размахом, не могла не привлекать внимания своим нездешним обликом. Образ и стиль замка в Подушкине навеяны архитектурой французских средневековых замков, реконструированных в эпоху Ренессанса. На высоком берегу



Мемориальная доска в честь посещения усадьбы императором Александром III



Вид фасада усадебного дома с парковой террасы



Вид на парковый фасад усадебного дома из-за пруда

усадебного пруда появился настоящий западноевропейский замок с красивым островерхим силуэтом — четырьмя шатровыми башнями, высокими крышами, флюгерами и эффектными готическими рамами. Его композиция состояла из двух основных частей — главного двухэтажного дома с мансардой и двухэтажного кухонного флигеля. Между ними устроили крытый переход второго этажа, под которым красивая стрельчатая арка открывала вид с парадного двора на великолепный пейзаж за прудом. Со стороны пруда дом окружала открытая терраса с каменным парапетом в виде цепочек готических квадрифолиев.

Примечательно, что все части композиции были асимметричными и многообъемными, словно удостоверяя, что облик подмосковного замка, как и полагается, складывался на протяжении столетий. В этом убеждала и облицовка частей замка кирпичом двух цветов — желтовато-бежевого и красного, разная по фактуре и декоративному оформлению. Особую элегантность и достоверность архитектуре замка придавало щедрое использование тарусского мрамора для резных порталов, наличников окон, карнизов с кронштейнами и мемориальных досок.

Следование образам французских замков во внешнем облике дома продолжилось в отделке интерьеров,



Фасад служебного флигеля

Облик главного дома включал четыре шатровые башни — круглую башню на южном фасаде, в которой располагался главный вход, полукруглую башню на восточном фасаде, где находилась главная парадная лестница, самую высокую (четыре уровня) и массивную прямоугольную в плане башню на западном фасаде (на первом этаже в ней размещалась приемная при кабинете хозяина) и узкую восьмигранную башню на северном фасаде, в которой на обоих этажах поместились крохотные гостиные-фонарики. Основная часть дома была перекрыта высокой четырехскатной крышей, южный ризалит со щипцом — двухскатной. Все эти элементы соответствовали принципам средневековой и ренессансной архитектуры Франции

Композиция подушкинского замка состояла из двух основных частей — главного двухэтажного дома с мансардой и двухэтажного кухонного флигеля

Особую элегантность и достоверность архитектуре замка придавало щедрое использование тарусского мрамора для резных порталов, наличников окон, облицовки углов отдельных объемов, горизонтальных профилированных тяг, карнизов с кронштейнами и мемориальных досок



Вид усадебного дома Н. А. Веригиной в Подушкине со стороны парадного двора

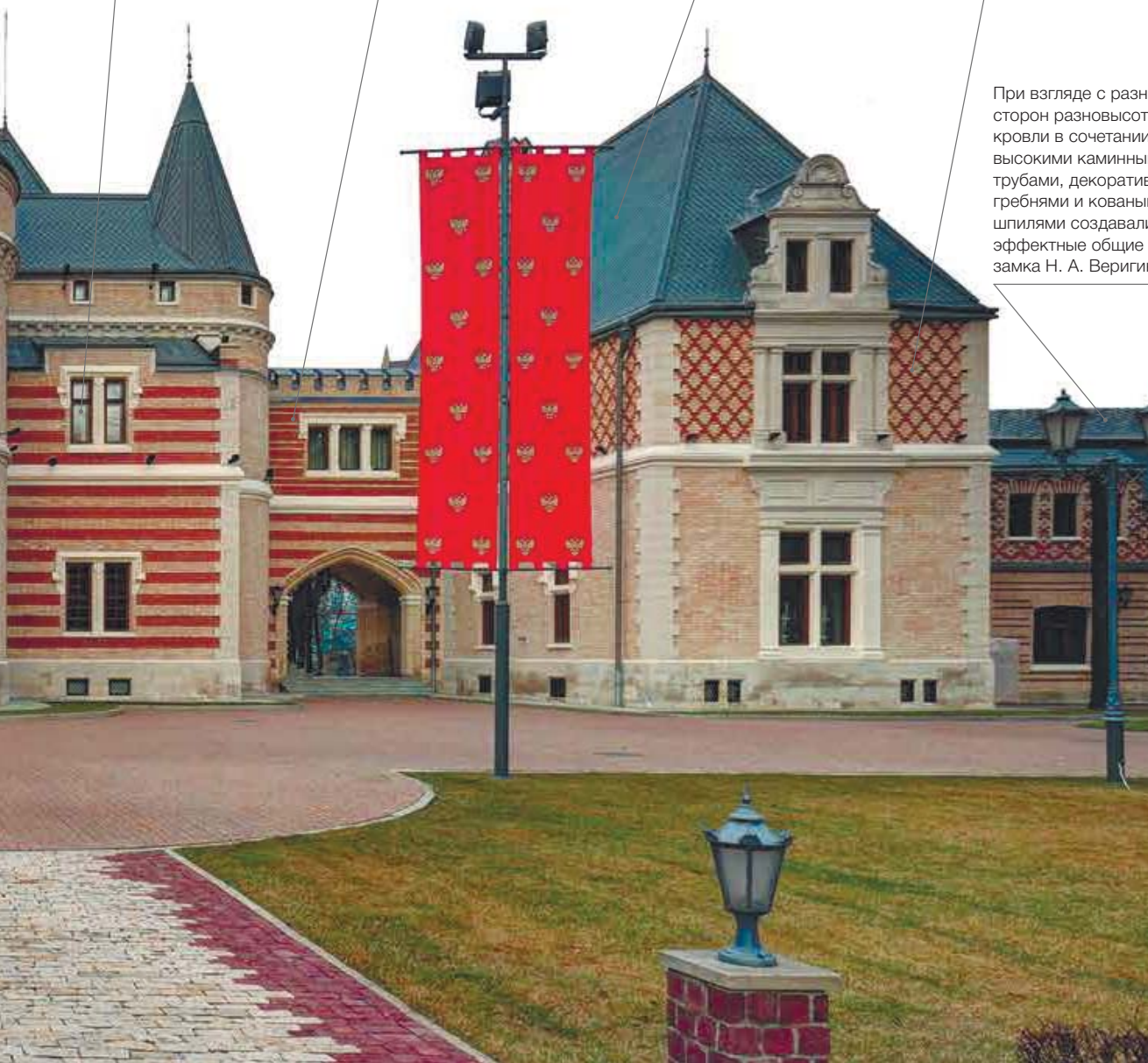
В облике дома Бойцов использовал окна двух типов — стрельчатые (с фигурными готическими рамами) и прямоугольные. Большие прямоугольные окна имели каменные импосты, или крестообразные оконные переплеты, небольшие — только каменные перекладины

Между домом и флигелем был устроен крытый переход второго этажа, под которым располагалась красивая пологая стрельчатая арка, открывающая вид с парадного двора на великолепный пейзаж за прудом

Замок в Подушкине, расположенный на высоком берегу усадебного пруда, привлекает красивым островерхим силуэтом, выразительными объемами и деталями — башнями с шатрами, высокими крышами, коваными ажурными гребнями, флюгерами и зонтиками над входами, эффектными готическими рамами, наличниками с фиалами и т. д., словно сошедшими со страниц книг Шарля Перро

Фасады были с большим искусством облицованы кирпичом двух цветов — желтовато-бежевого и красного. Орнаментальная кирпичная косая сетка из ромбов и широкое использование светлого камня для отделки порталов, окон, оконных переплетов, люкарн и углов построек соответствовали облику знаменитого французского королевского замка в Блуа

При взгляде с разных сторон разновысотные кровли в сочетании с высокими каминными трубами, декоративными гребнями и коваными шпилями создавали эффектные общие виды замка Н. А. Веригиной





Прихожая усадебного дома



Парадная лестница усадебного дома

хотя расположение парадных помещений здесь вполне традиционное для московских особняков того времени.

Главный вход располагался с юга в круглой башне, откуда на уровень первого этажа вела небольшая лестница, по которой гость вступал в обширное пространство вестибюля, соединенного с основными парадными помещениями. Декор вестибюля сразу задавал главную, готическую, тему отделки интерьеров замка. Его стены были на значительную высоту зашиты деревянными панелями с резными филёнками, изображавшими сложенное в несколько раз льняное полотнище, так называемые льняные складки, или фальтверк, — плоскостной орнамент, распространенный во времена поздней готики. Потолок из темных перекрещивающихся широких деревянных балок, опирающихся на массивные кронштейны, безошибочно ассоциировался с архитектурой французских замков.

Парадная лестница замка была отделена от вестибюля пологой стрельчатой аркой, а ее стены украшала орнаментальная настенная роспись, копирующая роспись замка в Блуа, любимой резиденции французских королей Людовика XII и Франциска I. (Во время реставрации в 2002 году первоначальные росписи стен парадной лестницы раскрыли, но, к сожалению, не восстановили.)



Парадная Большая гостиная усадебного дома

Напротив парадной лестницы расположен торжественный вход в Большую гостиную — самое крупное помещение дома. Этот зал был оформлен в стиле французского Ренессанса — напротив западного окна установили огромный камин, облицованный темным деревом, как и нижние части стен и кессонированный потолок. Роспись кессонов включала изображение завитков монограммы Н и два С в прямом и зеркальном изображении. Это монограмма Генриха II и его жены Екатерины Медичи, известная в России по росписям в замке Блуа. В центре потолка был помещен огромный гобелен «Потоп» из серии «История Ноя», вытканной из шерсти и шелка во Фландрии во второй половине XVI века. Видимо, именно редкостью и художественной ценностью гобелена можно объяснить тот факт, что помещение для отдыха украсили столь драматичным сюжетом.

Однозначно готическим было оформление крошечной граненой гостиной-«фонарика» в северо-западном углу. Бойцов перекрыл ее ребристым сводом с *нервюрами* и стрельчатыми распалубками над стрельчатыми окнами с готическими деревянными рамами.

Из Большой гостиной можно было пройти в столовую, которая первоначально украшалась еще одним гобеленом той же серии — «Жертвоприношение Ноя».



Готическая гостиная-фонарик



Столовая усадебного дома



Камин в столовой

Центральное место в этой комнате, полностью обшитой деревянными панелями, тоже занимает камин. Он также отделан деревом, но ближе к формам английского Ренессанса эпохи Тюдоров. Его топка обрамлена стрельчатой аркой типа «тюдор» с профилированным архивольтом. Самым заметным элементом камина является крупный вогнутый фриз — панно, на золотом фоне которого два гиппокампа-единорога поддерживают картуш с монограммой N хозяйки замка — Надежды. Часть столовой, находящаяся в выступающем ризалите у окна на большой пруд, отделена от остального помещения деревянным порталом с пологой стрельчатой аркой типа «тюдор», образуя небольшой интимный уголок для утреннего кофе или вечернего чая.

Из вестибюля через небольшое квадратное в плане помещение, первоначально едва ли не самое готическое во всем замке (отделка не сохранилась), гость попадал в приемную, которая сейчас оформлена как охотничий кабинет. Самым запоминающимся элементом здесь является камин из местного кирпича двух цветов. Стены этой комнаты были украшены трафаретной росписью с изображением золотых коронованных геральдических орлов. Роспись восстановили при реставрации, правда, орлы стали белыми.



Приемная усадебного дома

Приемная была связана не только с вестибюлем и кабинетом, но и с Большой гостиной через потайную дверь, а также со вторым этажом с помощью внутренней очень нарядной лестницы с резными ограждениями, площадка которой покоилась на четырех витых резных колоннах. Этот элемент комнатного убранства достаточно редок, и можно утверждать, что наиболее убедительное и художественное воплощение он получил именно в работах Бойцова. К сожалению, лестница утрачена, что обеднило пространство помещения, сделав его более тривиальным.

В ризалите южного фасада расположен кабинет, первоначально сугубо готический по оформлению. Нижний ярус его стен украшала живопись, изображавшая ниспадающие складки тяжелой материи в густых бордовых тонах. Визуальным акцентом в помещении служил дверной портал, связывающий его с приемной и увенчанный орнаментальной композицией «масверк». Стиль задавала готическая мебель, частично подлинная, частично созданная по эскизам Бойцова. Сейчас в кабинете расположена бильярдная.

Помещения второго этажа имели более интимный характер, здесь располагались спальни, комнаты для гостей и прислуги. Частично сохранились деревянная отделка стен и мощные балки потолков.



Оформление входа в приемную



Кабинет Н. А. Веригиной и ее супруга (сейчас — бильярдная)



Отделка входа в кабинет

Счастливая семейная жизнь в замке оказалась недолгой — в 1891 году Н. А. Веригина овдовела, но примечательную усадьбу по-прежнему посещали коронованные особы, о чем свидетельствует еще одна мемориальная доска на ее стене: «В память Всемило-стивейшего посещения сего имения Государем Императором Николаем II и Государыней Императрицей Александрой Федоровной в 1896 году». В 1904 году Надежда Веригина повторно вышла замуж. Ее супруг — эстляндский барон М. Ф. Мейендорф фон Иксуль (1861–1941), русский офицер, посланник в Дании, представитель древнего, но небогатого рода прибалтийских немцев. Видимо, в память о своем фамильном замке, располагавшемся под Ригой, он окружил подушкинский кирпичной стеной, устроил ров с водой, через который перебросил мост, однако сам замок сохранил облик и отделку Бойцова практически без изменений.

После революции в мае 1918 года усадьба была разграблена, оставшиеся художественные произведения постепенно разошлись между разными ведомствами и музеями. В 1935 году здесь расположился элитный санаторий «Барвиха», затем замок служил домом культуры совхоза «Барвиха». С 2002 по 2004 год замок в Подушкине был закрыт на реставрацию и реконструкцию. Сегодня в нем находится дом приемов Управления делами Президента РФ.



Муромцево



Муромцево. Домъ.

Главный дом в усадьбе В. С. Храповицкого Муромцево. Открытка начала XX века



Общий вид восточной части «замка»
В. С. Храповицкого

Усадьба Муромцево — безусловно, один из самых выдающихся усадебных ансамблей России конца XIX — начала XX века, поразительный по широте и оригинальности замысла, цельности и образной выразительности. К сожалению, далеко не все, что когда-то составляло гордость Муромцева, сохранилось. До последнего времени к полному разрушению был близок даже монументальный усадебный дом-замок, напоминающий гигантскую театральную декорацию и до сих пор поражающий воображение любителей отечественной старины.

Земли в Судогодском уезде Владимирской губернии с XVIII века принадлежали известному дворянскому роду Храповицких, имевшему польские корни, но с XVII столетия состоявшему на русской службе. Последний владелец Муромцева Владимир Семенович Храповицкий (1858–1922), столичный дворянин, в 1880 году поступил в лейб-гвардии Гусарский полк Его Величества и к 1894 году дослужился до чина гвардейского полковника. Постоянно находясь при дворе сначала Александра II, затем Александра III, шталмейстер и камергер Храповицкий пользовался расположением обоих императоров.

Имение Муромцево Владимир Храповицкий унаследовал от отца. Богатейшие окружающие леса навели



Аксометрический вид усадьбы Муромцево. Акварель А. В. Степаненко (Дипломная работа РАЖВЗ И. Глазунова). 2011 г.

его на мысль заняться лесоразработкой и продажей лесоматериалов. Вскоре выяснилось, что предпринимательство — главный талант Храповицкого, который раскрылся с его выходом в отставку в Муромцево, где он стал крупным лесопромышленником. Доходы от лесопроизводства Храповицкий вложил в усадьбу и выстроил здесь ансамбль, по великолепию не уступавший столичным.

Новый дом был задуман по образцу французских замков. К этой идее хозяина подвигли, видимо, не только собственные польские корни, но и растущая в то время в кругах императорского двора популярность западноевропейской замковой архитектуры. Вступив в права наследника, Храповицкий весной 1884 года впервые посетил имение, а уже осенью заказал проект известному в кругах московских промышленников и аристократов архитектору Петру Самойловичу Бойцову. На 1880-е годы как раз пришелся пик творческой деятельности этого зодчего. Одной из самых ярких его работ тех лет стал дом-замок в Подушкине. Он и стал прототипом муромцевского дома — главные фасады и основные объемы сооружений зеркально отражают друг друга. Возможно, оба замка являлись вариантами



«Висячие» башенки восточной части «замка» В. С. Храповицкого

Новый дом В. С. Храповицкого был задуман как небольшой замок в стиле французского Ренессанса. К этой идее хозяина подвигли, видимо, не только собственные польские корни, но и растущая в то время в кругах императорского двора популярность западноевропейской замковой архитектуры

Нижние части стен, полосатые, светлые полосы белого камня и открытая кирпичная кладка, первоначально чередовались, придавая облику замка еще большую характерность

Западная часть дома представляла собой «французский замок» с башней входа и островерхими кровлями, но затем с востока к ней была пристроена четырехэтажная «английская» часть с небольшими островерхими башенками по углам верхнего этажа и шестиуровневой(!) круглой башней-«донжоном», завершавшейся видовой площадкой, с которой можно было полюбоваться окрестностями



Вид «дома-замка» В. С. Храповицкого со стороны парадного двора

Оконные обрамления мансардных окон, наложенных как аппликация на шатровые кровли, копируют аналогичные детали известного французского замка Азе-ле-Ридо, воспетого Бальзаком. Эти детали стали характерным приемом для нескольких построек Бойцова

Восточная часть замка в Муромцеве образно восходила к королевским замкам Шотландии. Пристроенное крыло очень точно воспроизводит неоготическую часть английского королевского замка Бэлморэл, обретшего новую жизнь как раз во второй половине XIX века, во времена знаменитой королевы Виктории

На башне находился флагшток для флага, который поднимали, когда Храповицкие приезжали в свое владимирское имение

Гладкая фактура стены, облицованной светлым кирпичом, простые прямоугольные формы оконных проемов и их обрамлений свидетельствовали об эстетике нового стиля модерн

Высокая четырехугольная башня фланкирована по углам тремя маленькими «висячими» круглыми островерхими башенками, характерными для англо-шотландских замков



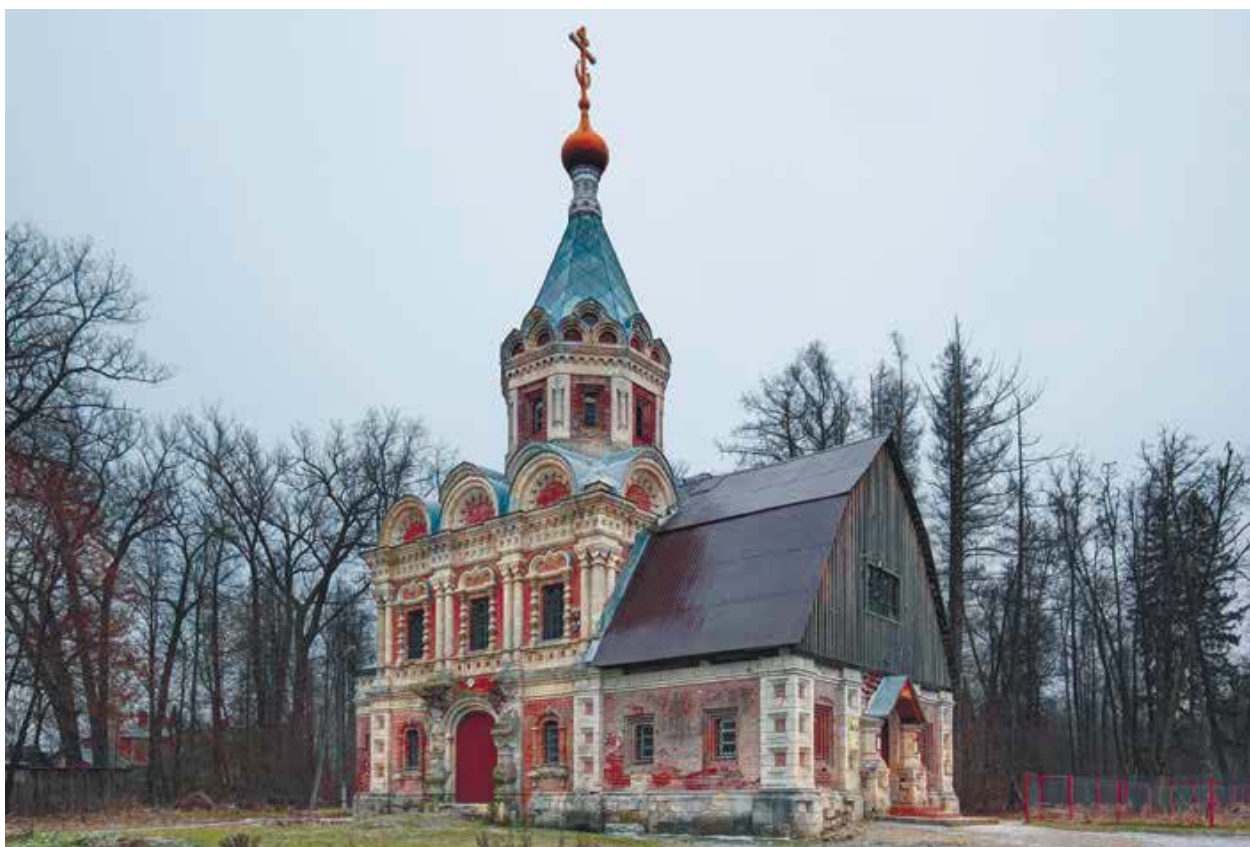


Церковь Св. Мученицы царицы Александры Римской со стороны апсиды (с востока)

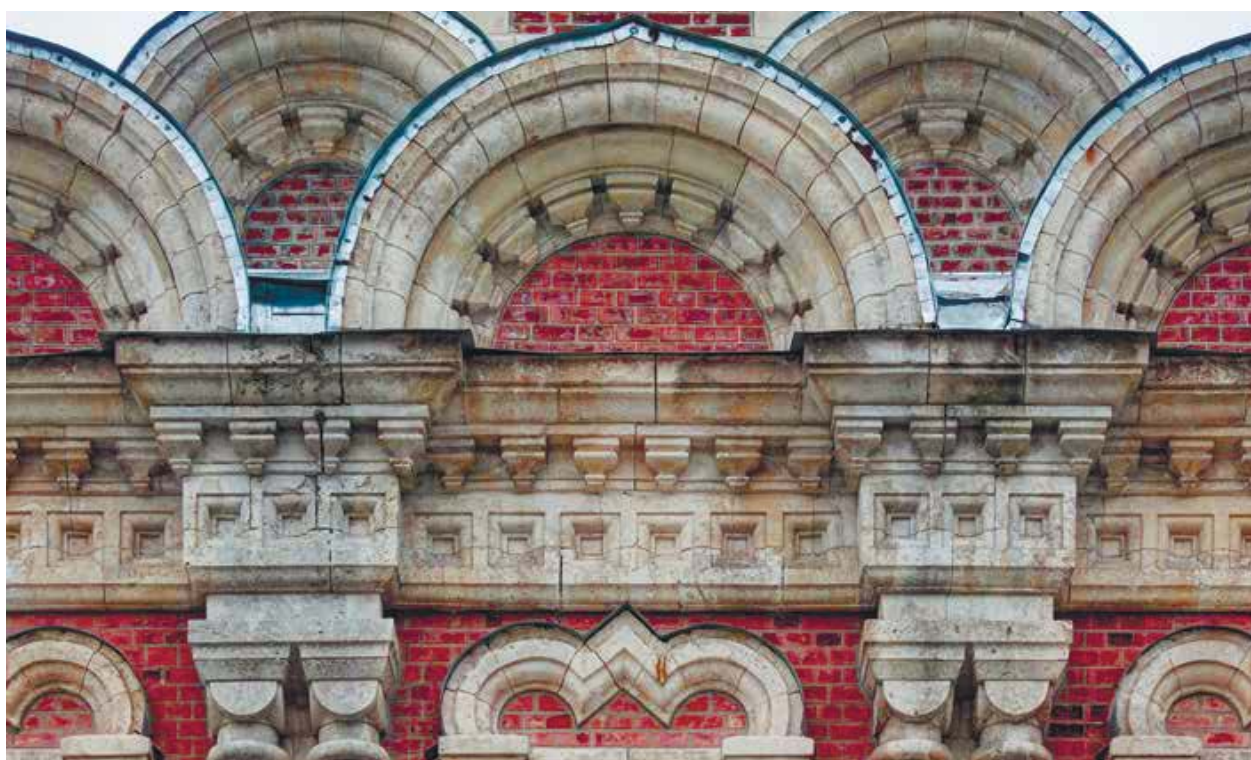
одного и того же авторского проекта. Первоначально замок в Муромцеве также был двухчастным — к нему с востока примыкал, как и в Подушкине, служебный флигель.

Выстроенная в 1884–1889 годах по проекту Бойцова «французская» часть муромцевского дома была сразу великолепно отделана внутри. В центре замка устроили обширную каминную залу, которую украшали фигурные деревянные балки, подчеркивавшие ее высоту. Нижняя часть стен в зале была обшита деревянными филанчатыми панелями, в верхнюю часть которых была вмонтирована полка для декоративных предметов — майоликовых блюд, чаш и ваз. Посреди залы располагался стол, здесь же стоял рояль — вероятно, помещение могло служить и музыкальной гостиной, и парадной столовой. Особенностью этой двухсветной залы являлись два французских балкончика (напоминают аналогичные в особняке Б. В. Святополк-Четвертинского), позволявших заглянуть в каминный зал из помещений второго этажа.

Красота и добротность внутренней отделки — одна из главных характеристик творчества Бойцова, обычно



Общий вид церкви



Декоративные кокошники четверика церкви

работавшего с известными мастерами-декораторами — живописцем Августом Томашкой и мебельной фабрикой П. А. Шмита, превосходно выполнявшей не только мебель, но и деревянные отделки помещений любой сложности. Для замка использовались и другие качественные строительные и отделочные материалы; в имении были проведены электричество, водопровод, телеграф, появился автопарк из шести автомобилей.

Однако постройкой замка-близнеца Подушкина честолюбивый владелец Муромцева не ограничился — сооруженный Бойцовым «замок», в конце концов, оказался лишь частью целого. Даже беглый взгляд на сегодняшние руины усадебного дома показывает неоднородность его общей композиции, которая состоит из двух стилистически отличных друг от друга частей. В 1900-х годах Храповицкий пристроил к своему усадебному дому обширное восточное крыло. Не исключено, что мотивом этому как раз и послужило слишком явное сходство с замком в Подушкине.

Западная (бойцовская) часть дома-замка выполнена в стиле французского ренессанса, восточная часть — в стиле английской готики. Первоначальный служебный флигель постройки Бойцова был частично разобран, и на его месте появился высокий четырехэтажный



Наличник окна церкви



Лодочный сарай в парке Муромцева



Хозяйственная постройка

объем с небольшими островерхими башенками по углам верхнего этажа и шестиуровневой(!) круглой башней-«донжоном», завершавшейся видовой площадкой, с которой можно было полюбоваться окрестностями. Здесь же находился флагшток для флага, который поднимали, когда Храповицкие приезжали в имение. Стены нового крыла замка были облицованы светлым кирпичом, его гладкая поверхность удачно сочеталась с оштукатуренными наличниками окон, горизонтальными профильными тягами и *машикулями*. В обновленном замке Храповицкого имелось около 80 комнат, каждая из которых оказалась отделана по-своему. Скорее всего, Бойцов сам спроектировал эту пристройку, поскольку среди его работ есть очень сходная круглая башня с маленькой круглой башенкой в завершении и флагштоком (Волфинском имении Терещенко). Хотя во время строительства усадебной церкви отношения с В. С. Храповицким у Бойцова были натянутыми, конфликт разрешился, и его работа в имении продолжилась.

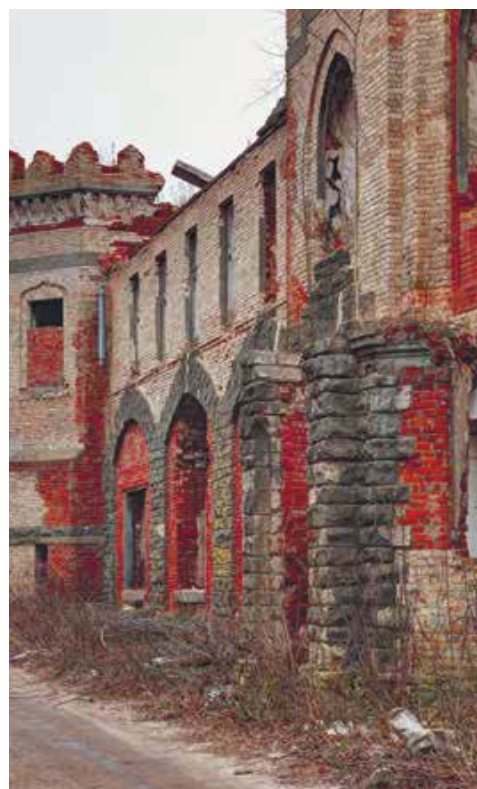
По ее окончании усадебный дом обрел поистине уникальный, единственный в своем роде облик, поскольку восточная часть замка в Муромцеве образно восходила к другим историческим прототипам — королевским замкам Шотландии. В целом пристроенное крыло очень

точно воспроизводит неоготическую часть английского королевского замка Бэлморэл, ведущего свою историю еще с XIV столетия, но обретшего новую жизнь как раз во второй половине XIX века, во времена знаменитой королевы Виктории, реконструировавшей комплекс в «старом шотландском стиле». Самая характерная часть этого комплекса как раз и состояла из высокой четырехугольной башни, фланкированной по углам тремя маленькими «висячими» островерхими башенками и одной высокой круглой башней с зубчатым окончанием и видовой площадкой наверху, где стоял флагшток для поднятия королевского флага. Нужно сказать, что подобные висячие башенки — характерная черта именно англо-шотландских замков и практически не встречаются в замках французских. Таким образом, в Муромцеве воссоздано близкое подобие наиболее заметной части английского королевского замка Бэлморэл.

В усадьбе площадью более 40 га был разбит обширный парк с регулярной и пейзажной частями, с водными каскадами, фонтанами, аллеями и прудами. В уникальное произведение садово-паркового искусства он превратился благодаря работе над его проектом выдающегося немецкого садового мастера Георга Куфальдта. Именно тогда оформилась парковая изюминка Муромцева — единственный в своем роде монументальный каскад ступенчатых бассейнов, переливавшихся друг в друга и представлявших своеобразную зеркальную парадную аллею, ведущую от центра композиции, существенно расширенного в тот период усадебного дома, к большому живописному озеру.

Размах владимирского имения Храповицкого особенно подчеркивали многочисленные и добротные дополнительные постройки. С 1885 по 1900-е годы их в имении было сооружено 72, каждая представляла пример того или иного стиля — фахверковый Запасный (гостевой) дом, деревянный театр с ложами, охотничий домик в русском стиле, готический лодочный сарай на берегу пруда и т. д. Среди служебных выделялся великолепный конный двор с каретником и скотным двором, состоявший из трех основных зданий с высокими «готическими» шатровыми верхами и обширным «парадным» пространством в центре. Большинство строений было возведено по проектам Бойцова.

Украшением имения, безусловно, стала нарядная церковь в честь Св. Мученицы царицы Александры Римской — небесной патронессы царствующей императрицы, выстроенная Бойцовым в 1888–1890 годах. Ее формы включали умелую стилизацию многих характерных



Фрагмент главного фасада конного двора



Хозяйственная постройка



Хозяйственная постройка с башней в ансамбле конного двора



Конный двор в усадьбе В. С. Храповицкого Муромцево. Открытка начала XX века

элементов русской архитектуры XVII века — московско-го узорочья, декорировавшего гладь кирпичных стен.

После революции 1917 года, спасая свое любимое детище, В. С. Храповицкий произвел полную опись усадьбы и добровольно передал советской власти коллекцию картин, рисунков и предметов декоративно-прикладного искусства, которые позднее составили основу собрания Владимирско-Суздальского историко-художественного и архитектурного музея-заповедника. Вскоре Храповицкие эмигрировали за границу, где и закончили свой земной путь.

В 1921 году в замке разместился лесной техникум со столовой и общежитием для студентов в бывшем скотном дворе. С течением времени из-за утилитарного отношения к доставшемуся наследию сооружения усадьбы стали деградировать и перестраиваться. В церкви поместили склад горюче-смазочных материалов, башню замка превратили в водонапорную со всеми вытекающими последствиями.

В 1977 году техникум переехал в новое здание, последовавшие за этим в бывшем замке пожары довершили его разрушение. Однако с передачей усадьбы во Владимиро-Суздальский музей-заповедник появилась надежда на возрождение этого уникального памятника отечественной культуры конца XIX — начала XX века, так причудливо связавшего образы русской усадьбы и западноевропейских королевских замков.



Фрагмент центральной части фасада конного двора

Основные этапы творчества

| | | |
|---|----------------------------|---|
| Особняк С. М. Рукавишникова | 1878–1880 | Нижний Новгород |
| Отделка Новоярмарочного собора Св. Александра Невского по проекту арх. Р. Я. Килевейна | 1878–1881 | Нижний Новгород |
| Перестройка главного дома в усадьбе князя Б. В. Святополк-Четвертинского Успенское | Начало 1880-х | Московская обл. |
| Особняк К. В. Осипова на Большой Ордынке, д. 70 | 1883–1884 | Москва |
| Отделка интерьеров в доме Д. А. Беклемишевой на ул. Поварская | 1884–1885 | Москва |
| Главный дом (част. сохр.), церковь Св. Царицы Александры, церковная сторожка, охотничий домик, дом управляющего (не сохр.), конный двор, каретник, скотный двор, музыкальный павильон (не сохр.), лодочный павильон, пристань на пруду, Запасный дом, водонапорная башня, здание ж.-д. станции Храповицкая (не сохр.), дом станционного смотрителя, станционный лабаз (не сохр.), школа, здание почты с телеграфом, магазин, баня и др. постройки в имении В. С. Храповицкого Муромцево | 1884–1900-е | Владимирская обл. |
| Усадьба Н. А. Веригиной в Подушкине | 1885–1887 | Московская обл. |
| Особняк князя Б. В. Святополк-Четвертинского на ул. Поварская | 1887–1890 | Москва |
| Собственный особняк и доходный дом П. С. Бойцова на ул. Спиридоновка | 1888–1890, 1900, 1903–1906 | Москва |
| Оформление зала Дворянского собрания | Конец 1880-х | Рязань |
| Реконструкция усадьбы С. М. Рукавишникова Подвьязь | 1880–1890-е | Нижегородская обл. |
| Интерьеры особняка Н. А. Веригиной на ул. Большая Никитская | 1880-е, 1893 | Москва |
| Отделка Суздальского, Ростово-Ярославского и Московского залов Императорского Исторического музея на Красной площади | 1889–1895 | Москва |
| Оформление интерьеров особняка Н. В. Игумнова на ул. Якиманка | 1893–1894 | Москва |
| Особняк А. Н. Терещенко | 1892–конец 1890-х | Киев |
| Главный усадебный дом князя А. Г. Щербатова в усадьбе Васильевское (Марьина Гора) | 1895–1898 | ст. Кубинка Белорусской ж. д. Московская обл. |
| Конкурсный проект Музея изящных искусств в Москве | 1896 | Москва |
| Музей древностей и искусств. Построен по проекту П. С. Бойцова арх. В. В. Городецким | 1897–1900 | Киев |
| Церковь Свв. Кирилла и Мефодия при гимназическом общежитии | 1897 | Нижний Новгород |
| Особняк С. П. Берга в Денежном переулке | 1897–1898 | Москва |
| Отделка интерьеров особняка В. Н. Охотникова на ул. Поварская | 1890-е | Москва |
| Перестройка главного дома в усадьбе В. Н. Охотникова Черкасское | 1890-е | Пензенская обл. |
| Доходный дом П. С. Бойцова на ул. Спиридоновка | 1903–1906 | Москва |

Содержание

| | |
|--|----|
| Жизнь и творчество | 3 |
| Особняк С. М. Рукавишникова в Нижнем Новгороде | 21 |
| Особняк Б. В. Святополк-Четвертинского | 29 |
| Интерьеры особняка Н. В. Игумнова | 39 |
| Подушкино | 47 |
| Муромцево | 59 |
| Основные этапы творчества | 70 |

Издательство «Директ-Медиа»
по заказу
АО «Издательский дом
"Комсомольская правда"»

ИЗДАТЕЛЬСТВО «ДИРЕКТ-МЕДИА»
Главный редактор *А. Барагамян*
Руководитель проекта *А. Войнова*
Ответственный редактор *С. Суворова*
Фоторедактор *М. Гордеева*
Верстка *С. Туркиной*
Корректор *Г. Барышева*

Автор текста *М. В. Нащокина*
Фото на обложке *М. Фединой*

— Адрес издательства —
117342, Москва, ул. Обручева, д. 34/63, стр. 1
e-mail: editor@directmedia.ru
www.directmedia.ru

Том 54
«Бойцов»

6+

© Издательство «Директ-Медиа», 2016
© АО «Издательский дом "Комсомольская правда"», 2016

ISBN 978-5-4470-0175-9 (Комсомольская правда)
ISBN 978-5-4475-8711-6 (Директ-Медиа)

— Издатель —
АО «Издательский дом "Комсомольская правда"»
125993 г. Москва, ул. Старый Петровско-Разумовский
проезд, 1/23, e-mail: kollekt@kp.ru
www.kp.ru

Отпечатано в типографии PNB Print, Латвия
www.pnbprint.eu

Подписано в печать 25.11.2016
Формат 70×100/8. Печать офсетная
Бумага мелованная. Усл. печ. л. 11,61
Заказ № 113129

2016 год

© При подготовке издания использовались фотоматериалы
М. В. Нащокиной, А. В. Слезкина, М. П. Фединой, А. Н. Яковлева,
а также фотобанка Vostok Photo