

АНТОНИО Гауди

Комсомольская правда
Директ-Медиа
Москва 2014



Жизнь и творчество



Оригинальность есть
возвращение к природе вещей.

Антонио Гауди

Каждый человек, который хотя бы однажды побывал в столице Каталонии Барселоне, восхищается творчеством знаменитого испанского архитектора Антонио Гауди, одного из основоположников стиля **модерн**. Здания, построенные по его проектам, — собор Саграда Фамилия (собор Святого Семейства), дворец и парк Гуэля, жилые дома Мила и Батльо — являются символами города. Каменные галереи с колоннами в виде деревьев, причудливые башни и балюстрады, разноцветные мозаики, покрывающие почти все поверхности зданий, — все это создает неповторимые образы построек мастера. Романтические черты архитектуры Гауди сохранили популярность до наших дней и привлекли много последователей.



Модерн — стиль, распространенный в искусстве на рубеже XIX–XX вв. Модерн отличают органические принципы строения форм, имеющие аналоги в растительном и животном мире, подчеркнутая декоративность, сложная пластика.



Парк недалеко от собора Саграда Фамилия

Необычный внутренний мир архитектора, отраженный в постройках и проектах, сложился благодаря ярким детским воспоминаниям и впечатлениям.

Антонио Пласид Гильем Гауди-и-Курнет родился 25 июня 1852 года в небольшом каталонском городе Реусе. В детстве Гауди проводил долгие часы в раздумьях и наблюдениях за природой. Причиной вынужденного уединения маленького Антонио послужило слабое здоровье. Мальчик был болен ревматизмом и не мог играть в шумные игры со сверстниками.

Тогда же сформировались основные черты его характера. Будущего архитектора отличали скромность и настойчивость, закрытость и религиозность. Почти всегда люди обращали внимание на его внешний вид. Одежда отражала внутреннее состояние и мировосприятие мастера, он всегда выделялся среди своего окружения. Гауди выглядел очень ярко и оригинально (как и его постройки) и тем самым заслужил репутацию эксцентричного человека. С 1914 года он полностью посвятил себя работе над Саграда Фамилия. При этом его внешний вид разительно изменился. Настолько, что во время

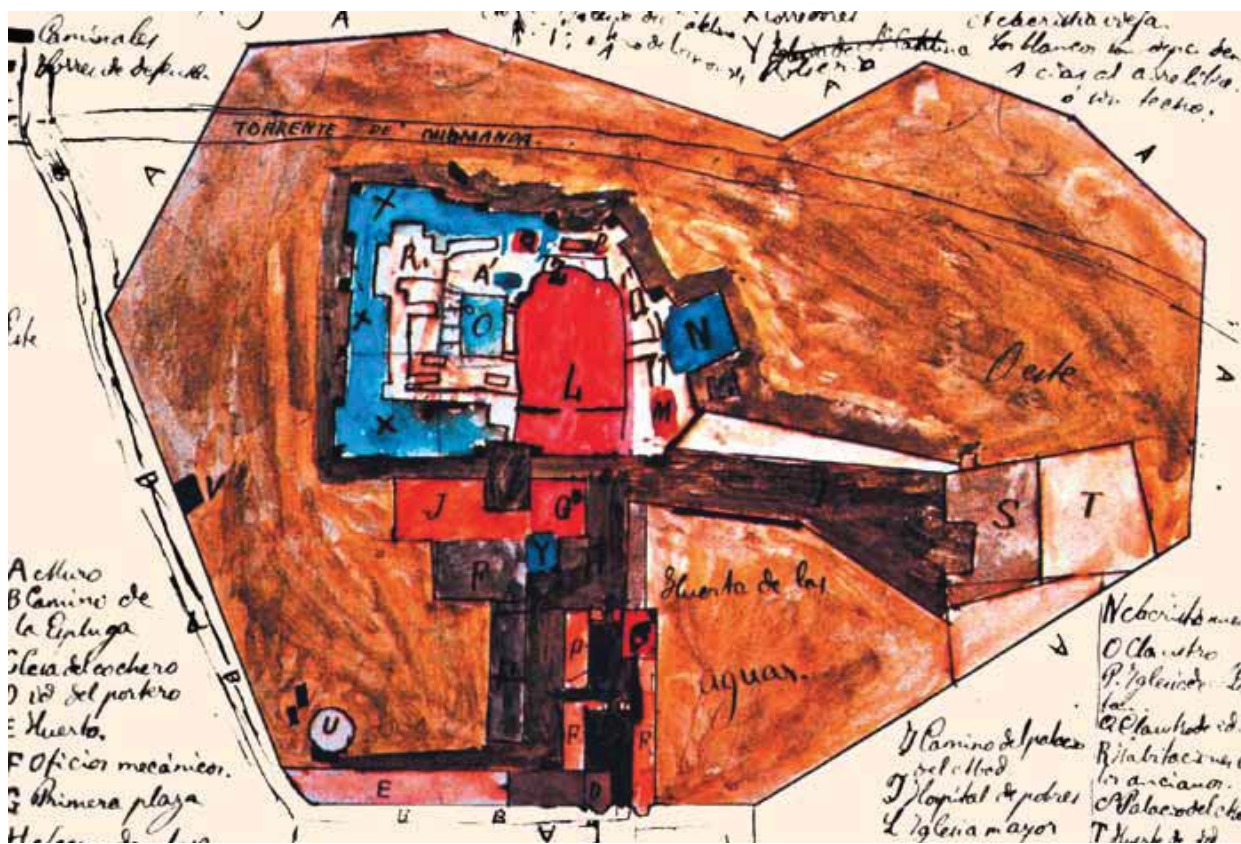


Рисунок А. Гауди. План монастыря Поблет



Парк Гуэль. Дорический храм

трагического события — Гауди попал под трамвай, — за которым последовала его гибель, из-за неопрятной одежды его приняли за нищего.

Как и все мальчики из семей ремесленников и мастеровых, начальное образование Антонио получил в школе при церковной общине. Там он узнал и полюбил историю Каталонии, на всю жизнь проникся духом католицизма.

В 1869 году Гауди поступает в университет Барселоны. Несмотря на явные успехи в учебе, в том числе в конструкциях, сопромате, проектировании, он, будучи уже взрослым, поступил в класс рисования Общества святого Луки. Успехи в рисовании были весьма ощутимы.

Через семь лет после окончания архитектурной школы Гауди приступил к профессиональной деятельности. Первые проекты были невелики — внутренний двор здания местного управления, павильон для международной выставки в Филадельфии. Оригинальность проектов принесла ему известность. Но судьбоносная встреча, изменившая всю дальнейшую судьбу мастера, произошла после международной выставки в Париже, для которой Гауди сделал витрину магазина перчаток. Работу увидел граф Эусеби Гуэль, ставший впоследствии меценатом и главным заказчиком архитектора Антонио Гауди.



В парке Гуэль

В Список Всемирного наследия ЮНЕСКО входят семь построек Антонио Гауди, расположенных в Барселоне, что является беспрецедентным в истории создания этого перечня



Бельесгуард. Мозаика над входом

У архитектора и мецената оказалось много общего. Прежде всего огромная любовь к Каталонии и желание видеть ее независимой.

Постройки Гауди наполнены символами, большинство из них рассказывает о былом величии края и намекает на его будущую независимость.

Символы можно увидеть в мозаике над входом в замок Бельесгуард, где изображены дельфин и корона, напоминающие каталонский флаг и династию королевского дома Каталонии — Арагонскую. Символика постройки подчеркивается и тем, что Бельесгуард был возведен на месте дворца последнего короля династии Мартина I Гуманного. Изображение дельфина напоминает, что Каталония когда-то была центром крупной морской державы.

Годы творчества вплоть до безвременной кончины в 1926 году мастер посвятил строительству крупных жилых и общественных зданий. По его проектам были созданы около двух десятков объектов, большинство из которых находится в Барселоне. Самые известные — собор Саграда Фамилия, дом Мила и дом Батльо, парк и дворец Гуэля. Все они входят в Список Всемирного наследия ЮНЕСКО.



Гиперболоид — поверхность, образуемая вращением гиперболы вокруг одной из ее осей.

Коноид — тело, образуемое вращением кривой линии около неподвижной оси; одна из разновидностей гиперболоида.

Геликоид — один из видов винтовой поверхности, которая образуется движением прямой, вращающейся вокруг перпендикулярной к ней оси и одновременно поступательно движущейся в направлении этой оси.



Дом Винсенса

Архитектура Гауди напоминает природные формы, естественные и органичные. Это не кубы, призмы или сферы — геометрически простые формы, с прямыми гранями и ясной тектоникой, — а сложные пространственные конструкции: *гиперболоиды, коноиды, геликоиды*. Авторскую манеру архитектора часто называют по его имени — *стиль Гауди* или органической архитектурой.

Продолжительный период творчества мастера, который длился более 40 лет, можно разделить на два этапа: испано-мавританский и неоготический, или средневековый. В названиях этапов отражены основные стилистические черты зданий, которые были построены в это время. По совокупности черт постройки Гауди относят и к стилю *эkleктика*.

Во время испано-мавританского периода творчества архитектором были выполнены проекты дома Винсенса, особняка Эль Каприччо и дворца Гуэля. Во всех этих зданиях фасады и интерьеры украшены многоцветными мозаичными панно преимущественно с геометрическим арабским узором. Во внутреннем убранстве и экстерьерах присутствует множество деревянных, каменных и металлических декоративных элементов, сделанных вручную по эскизам самого Гауди и его коллег.



Стиль Гауди — своеобразный вариант стиля модерн, основанный на природных формах. Здания в стиле Гауди богато декорированы мозаикой, каменной и металлической скульптурой, обладающей оригинальной конструкцией.

Эkleктика — соединение разнородных, часто несовместимых взглядов, идей, концепций, стилей и т. д. Для эkleктики характерно игнорирование логических связей между частями целого.



Дом Винсенса. Детали фасада



Асулехос — вид арабской глазурованной кафельной плитки с геометрическим рисунком.

Мудехар — стиль в архитектуре, живописи и декоративно-прикладном искусстве Испании XI–XVI вв. Имеет много общего с мавританской архитектурой: подковообразная форма арок, сводчатые перекрытия, образующие в плане восьмиконечную звезду, наборные деревянные потолки, гипсовый орнамент, цветные изразцы на стенах. Начиная с XIV в. приобрел готические черты.

Отделка фасадов сочетает в себе естественный цвет красного кирпича и светлого камня с разноцветной керамикой. Не нужно обладать специальными знаниями, чтобы увидеть сходство ранних построек Гауди с арабской архитектурой, например с дворцом Альгамбре, расположенным в Южной Испании. Узкие ступенчатые арки, керамические изразцы (асулехос), резные каменные и деревянные детали, характерные для арабской архитектуры. Мастер никогда напрямую не следовал канонам мусульманской или готической архитектуры, его больше привлекал стиль *мудехар*, распространенный в Испании в XII–XIV веках. В этом стиле соединились элементы мавританского, готического и ренессансного искусства, он был понятен как мусульманским, так и христианским мастерам, распространен в соседних с Каталонией испанских регионах — Кастилии, Андалусии и Арагоне. Гауди не следовал канонам, но наполнял их новым смыслом, используя собственные приемы. Иногда символы проявляются в виде настенных надписей, и тогда их довольно легко расшифровать. В других случаях для понимания языка Гауди необходимо изучить историю Каталонии и библейские тексты.

В зданиях Антонио Гауди появляются новые для каталонской архитектуры конструктивные элементы, перекрытия, купола, колонны и арки. Выбор архитектором конструкции, как и элементов декора, основывался на их символическом значении. Так, мастер, проектируя систему 45-метровых несущих конструкций собора Саграда Фамилия, остановился на колоннах, имеющих форму гиперболических параболоидов. Он говорил: «Я хочу сделать своды в виде вытянутой параболы по многим причинам... Это великолепная форма для Святой Троицы, потому что она образована двумя бесконечными прямыми и третьей, пересекающей две первые: Бог Отец, Бог Сын и между ними Святой Дух в триединстве».

Столь же осмысленным был поиск образов и выбор архитектурного стиля во всех зданиях, строящихся по его проектам в Барселоне. Все они так или иначе имеют прообразы среди готических соборов и испанских дворцов, при этом наполнены символами Каталонии.

В доме Винсенса, первой крупной постройке Гауди, выполненной по заказу промышленника Мануэля Винсенса Монтанера, были использованы элементы стиля мудехар — небольшие башенки на крыше и окна, расположенные по углам здания. Башенки напоминают минареты, кафельный декор представляет собой



Дом Винсенса. Декоративная решетка в виде листьев пальмы

сочетание геометрических фигур. Гауди дополняет традиционные приемы надписями на разных языках. Надписи символичны, они помогают посетителям определить стороны света: «Да будет летняя тень!» — начертано на фриз галереи с северо-западной стороны. С юго-восточной этот же фриз украшают слова из детской песенки: «Солнышко, маленькое солнышко, приди и посмотри на меня, потому что мне холодно», а с юго-западной: «Домашний очаг, да здравствует очаг любви!» Все надписи сделаны на каталонском языке. Развивая сюжеты и выбирая для них новые мотивы, мастер старается сохранить присущие этому месту образы. Поэтому в декоративных керамических орнаментах можно увидеть желтые бархатцы. Эти цветы росли на месте будущей постройки, там их увидел Гауди, когда осматривал место строительства. Рядом с желтыми цветами стояла огромная цветущая пальма. Переплетенные пальмовые листья, сохранившие природный *дух места*, появились в кованых элементах въездных ворот и дверей дома.

Фасад дома Винсенса украшают металлические скульптурки ящериц и змей. На углах здания размещены терракотовые *пўтти* — символы любви, выполненные в соответствии с католическими барочными традициями. Учитывая, что дом строился для молодоженов, выбор автора становится безусловным.

Символична и фигурка на центральном шпиле крыши дворца Гуэля. Это летучая мышь, означающая объединение сторонников независимой Каталонии. По преданию, изображение летучей мыши украшало руль



Дом Винсенса. Угловая башня с фигурами пўтти



Фриз — в архитектуре: часть антаблемента между архитравом и карнизом.

Дух места — совокупность свойств и качеств определенного фрагмента («уголка») природной или архитектурной среды, отвечающих за его идентичность, то есть своеобразие, воспринимаемое на интуитивно-чувственном уровне. Близкое понятие — «впечатление от места».

Пўтти — человекоподобные существа, символ любви.



Эль Каприччо. Колонны у входа

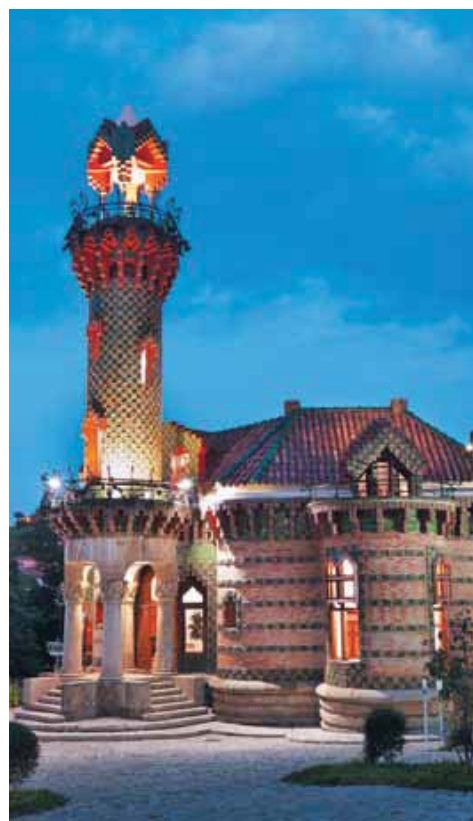
корабля Хайме I, завоевавшего в Средние века Валенсию и Мальорку. Немного позже, начиная с XVI века, летучая мышь была изображена на гербах Пальма-де-Мальорки, Валенсии и Барселоны. Это небольшое существо олицетворяет нестигаемый дух Каталонии. Многочисленные символы независимости региона не могли не остаться незамеченными. Поэтому неудивительно, что архитектурная деятельность мастера часто вызывала критику со стороны не только коллег-архитекторов, но и испанских властей, а также недоброжелателей и соперников Гуэля.

Символы каждого здания, построенного Антонио Гауди, служат конкретной цели и обращены к конкретной идее. Они соотносятся с владельцами зданий или определяются их функцией. В соборе Саграда Фамилия символика и конструкций, и убранства имеет религиозное содержание, во дворце Гуэля элементы декора поддерживают хозяина в его мыслях о независимой Каталонии. Скульптуры и мозаика в доме Винсенса напоминают о природном окружении места, существовавшего здесь до начала строительства. В доме молодожена Максимо Диаса де Кихано — Эль Каприччо — архитектор оформил вход четырьмя колоннами, капители которых выполнены в виде пальмовых листьев с сидящими на них голубями. Голубь — символ любви и постоянства, а здесь также пожелание молодому мужу счастливой семейной жизни. Фасады этого дома, как обычно у Гауди, украшают изразцовые плитки. На них изображены подсолнухи, на языке цветов означающие постоянство. В конце XIX века, когда здание строилось, подсолнух воспевали поэты-символисты и изображения этого цветка были очень популярны. Создавая семейное гнездо, Гауди предложил посадить вокруг него кусты белых роз, олицетворяющих Непорочное зачатие и Деву Марию. Розы и сегодня украшают парк дома Эль Каприччо.

Символы, наполняющие архитектуру Антонио Гауди, создали новый культурный код Каталонии.

В постройках этого периода архитектор часто использует башни и небольшие башенки, фланкирующие углы зданий и характерные для мавританской архитектуры.

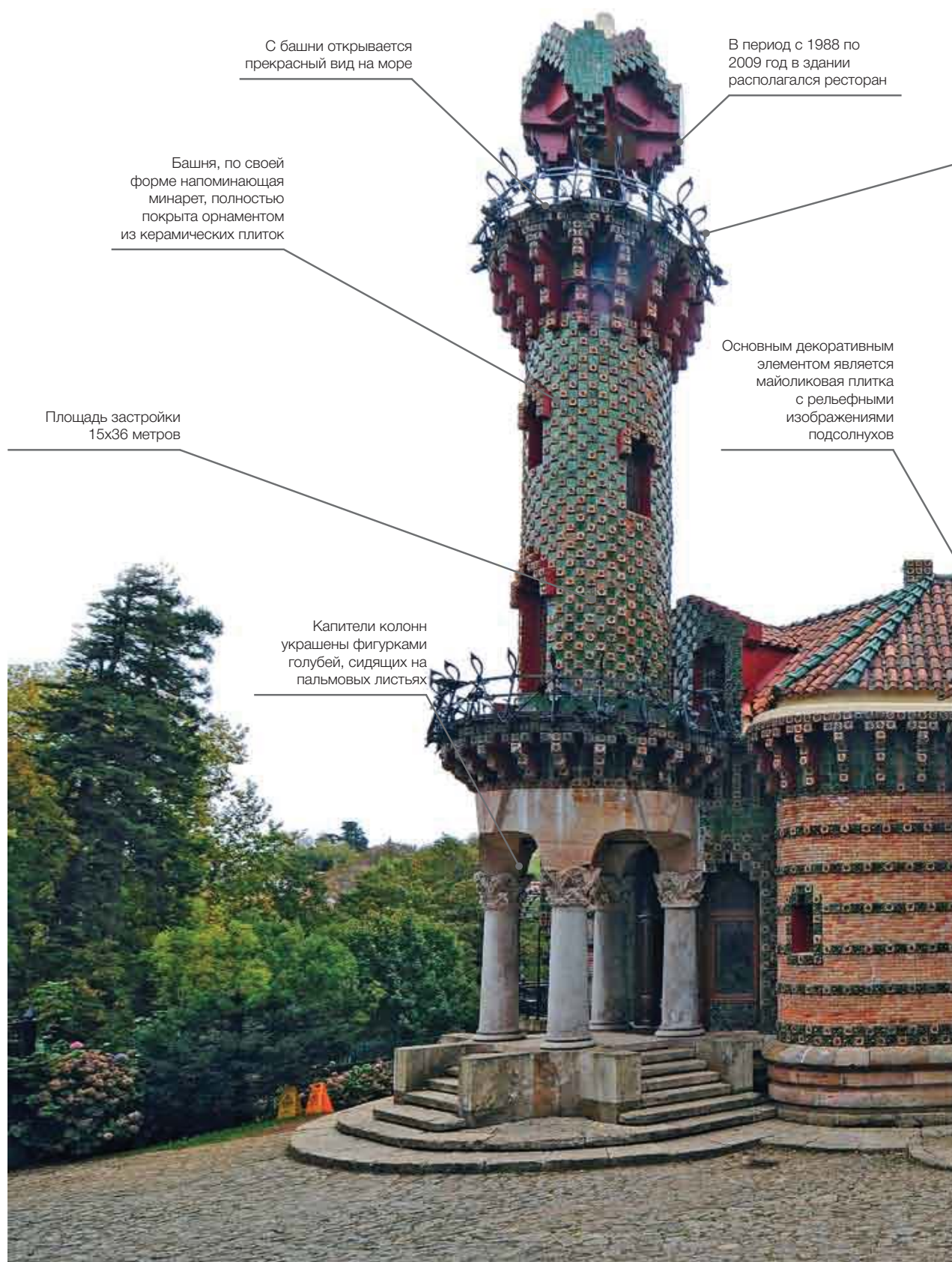
Следующий этап творческого пути мастера относится к 1888–1903 годам. В это время были построены знаменитые жилые дома Батльо и Мила, начато сооружение величественного собора Саграда Фамилия. Большинство зданий имеют много общих черт с готической архитектурой, поэтому сооружения этого периода творчества Гауди исследователи относят к неоготическому стилю.



Эль Каприччо. Фасад здания



Эль Каприччо. Элементы декора фасада



Эль Каприччо

Кованые решетки
сочетают в себе
изящные плавные
линии и растительные
элементы

Огромные окна
разделены деревянными
перегородками

В отличие от крыш
других построек Гауди
здесь крыша имеет
традиционную форму
и покрыта черепицей

В здании имеется
цокольный этаж

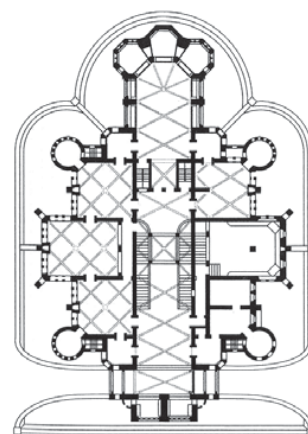




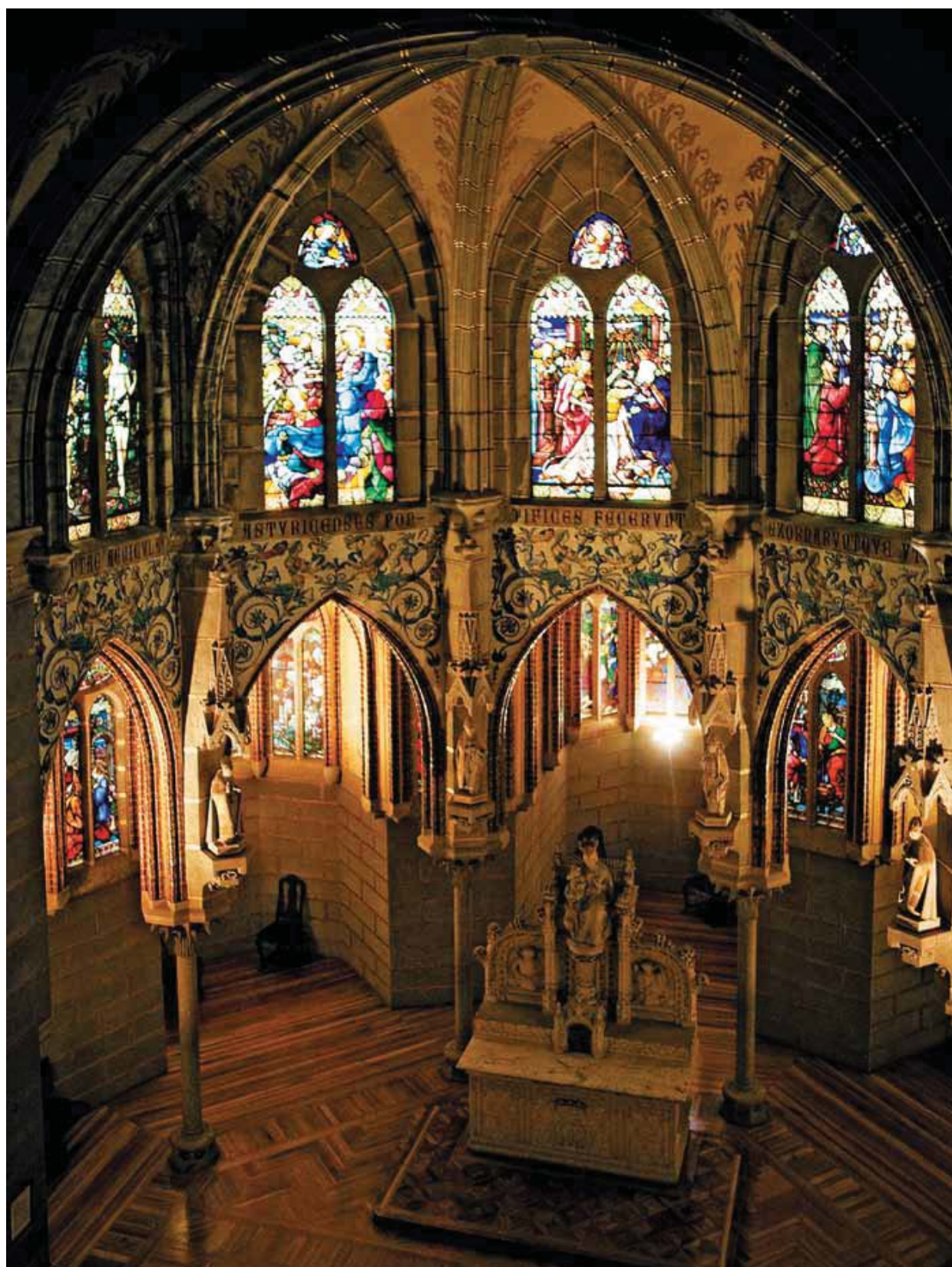
Дворец епископа в Асторге

Выбор готического стиля, широко распространенного в Каталонии, говорит о большом внимании и уважении, с которыми архитектор относился к культурным традициям своего народа и католической религии.

Любовь и понимание готической архитектуры появились у Гауди еще в студенческие годы, когда Антонио принимал участие в археологических поездках, изучал готические здания и проводил теоретические исследования. Он даже совершил поездку во Францию, в город Каркасон, где работал знаменитый теоретик и реставратор исторических памятников Виоле ле Дюк. Но, несмотря на интерес и уважение к готической архитектуре, Гауди считал это искусство несовершенным, называл готику «стилем промышленного серийного производства». Он отмечал, что конструкция готических построек никак не увязана с их геометрическими формами и отделкой, она фальшива и неискренна. Используя готические формы как основу, архитектор ставил перед собой задачу преобразовать их. В неоготическом стиле сделаны дворец Гуэля (1886–1889), дворец епископа в Асторге (1887–1889), школа Святой Терезы (1888–1889), замок



Один из проектов дворца Епископа. План



Дворец епископа. Интерьер



Дворец епископа. Парк со скульптурами ангелов

Познакомиться
с архитектурой
Барселоны и постройками
Антонио Гауди ежегодно
приезжают более
600 000 туристов со всего
мира

Бельесгуард (1900–1909), собор Саграда Фамилия (1883–1926). Большинство этих зданий сегодня функционирует в качестве музеев. Для того чтобы их увидеть, достаточно совершить однодневный тур по Барселоне. Только для посещения грандиозного дворца епископа необходимо будет выехать из столицы Каталонии в город Асторг, расположенный в нескольких сотнях километров на северо-запад от Барселоны в Кастилии.

Дворец епископа в Асторге планировкой и внешним видом напоминает средневековый замок, самая важная функция которого — оборона от врагов. Массивные стены с зубчатыми завершениями, смотровые башни по углам и ров, окружающий замок по периметру, — все это очень похоже на средневековые готические строения. Немного смягчают впечатление скульптуры ангелов, расположенные перед входом в замок, и красочные изображения герба епископа на стенах башен.

Другая неоготическая постройка Гауди, школа Святой Терезы, была возведена в конце XIX века в небольшом городе Сант-Жервази-де-Кассолес, что находится



Школа Святой Терезы

к северу от Барселоны. К началу XXI века Барселона расширила свои границы, и городок стал частью пригородной зоны столицы Каталонии. В отличие от других построек Антонио Гауди, большинство из которых сразу или немного позже меняли свое предназначение и становились музеями или объектами туристического бизнеса, возведенная более 100 лет назад школа вписалась в современную жизнь вместе с первоначальной функцией.

Когда зритель видит здание школы Святой Терезы целиком, неоготические черты в его архитектуре особенно хорошо заметны. Трехэтажный призматический объем, за которым скрываются два внутренних двора, зубчатые завершения фасадов и высокие стройные башенки, фланкирующие углы дома, стены из неоштукатуренного красного кирпича — все это отсылает к средневековой готике. Интерьеры школы выполнены в более сдержанной манере, их основным украшением являются параболические арки, поддерживающие переходы перекрытий вокруг внутренних дворов.

Еще один образец неоготической архитектуры — замок Бельесгуард. Иногда его называют по



Школа Святой Терезы. Интерьер

Общая высота здания со шпилем — 33 м

Для достижения визуального эффекта устремленности ввысь Гауди использовал острый шпиль. Кроме того, архитектор намеренно увеличивал высоту каждого этажа дома

В здании 5 этажей. Высота подвала — 3 м, первого этажа и чердака — по 5 м, бельэтажа — 6 м, мансарды — 4,5 м

Металлические элементы, обрамляющие вход, должны были украшать другие части строения. Гауди считал, что более гармонично здесь будет смотреться простое деревянное полотно

Устремленность строения ввысь обусловлена рядом декоративных элементов. Гауди использовал в декоре оконных проемов форму стрельчатой арки, а сами проемы вытянуты по вертикали

Изготавливая рустовые камни для облицовки фасада, Гауди использовал любопытный способ: дно гипсовой формы, отлитой по глиняной модели, покрывалось мелкими камешками, которые прилипали к строительному раствору, придавая готовому изделию оригинальную форму

Здание отделано местным сланцевым камнем, подобранным по оттенкам серого, коричневого, желтого и зеленого, в древнеримской технике нерядовой кладки, прекрасно гармонирующей с природным окружением



Бельесгуард

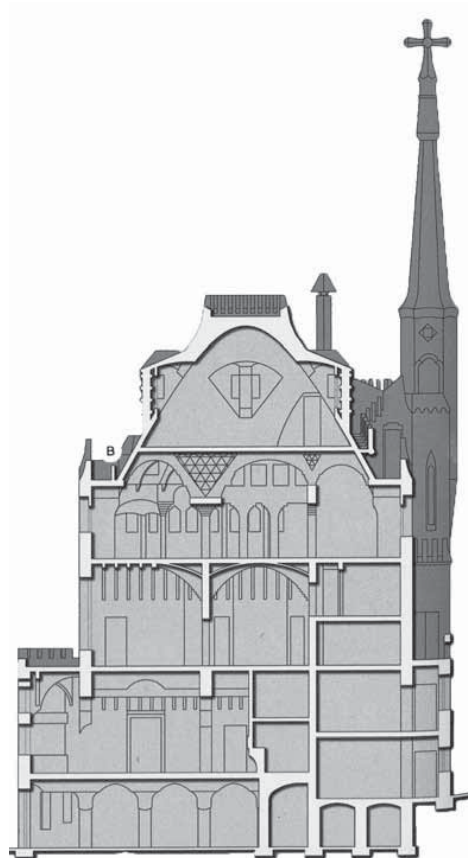
имени заказчиков — семьи Фигерас — Каса Фигерас. Замок Бельесгуард (в переводе — красивое место) расположен на середине пути между Барселоной и горой Серра-де-Коллсерола. В названии дворца содержится указание на красивый вид, который открывается с этого места на город. Стилистически здание «на полпути» между готикой и модерном. Черты обоих стилей в его архитектуре присутствуют в равных долях, тем интереснее следить за мыслями и ассоциациями автора, представляя, как он соединяет разные стили, преображая их в новые формы.

Большая часть работ по строительству замка была завершена в 1909 году, когда архитектор являлся уже достаточно опытным и известным, но проектирование началось за девять лет до этого. Тогда у Гауди только начинал складываться уникальный стиль, он искал новые формы и, главное, конструкции. Бельесгуард возведен из кирпича и сланца, который добывали неподалеку. В отличие от построек более позднего периода в наружной отделке и интерьерах здания используются небольшие цветовые акценты; отделка и цвет внутренних и наружных стен контрастируют между собой и оказывают сильное эмоциональное воздействие на зрителей — снаружи стены серовато-желтые, а внутри абсолютно белые.

Окончательно окончен дом Фигерас был только в 1917 году. В этой и последующих постройках Гауди, не уменьшая личного внимания к ходу работ, увеличивал команду архитекторов, художников и скульпторов, передавая им часть полномочий для того, чтобы дело шло быстрее. Поэтому завершал Бельесгуард Доменик Сигранес, изначально трудившийся вместе с Антонио. Его работа соответствовала представлениям Гауди о том, как следует проектировать.

Искусствоведы, стараясь изучить секреты мастерства великого архитектора, пытаются проанализировать его творческий метод. Зная, что Антонио Гауди был прекрасным инженером и умел рассчитывать конструкции, они обращают внимание на то, что одним из его любимых способов проектирования было изготовление крупномасштабных макетов. Модели выполнялись из гипса и нередко переводились в более твердый материал. С помощью мягкого, податливого гипса были сделаны модели колонн для Саграда Фамилия.

Однажды, работая над эскизами для одного из престижных проектов по облицовке фасада здания мозаикой, Гауди создал макет из воска, хотя другие архитекторы, также стремившиеся получить заказ, делали



Бельесгуард. Разрез

Антонио Гауди способствовал появлению новой традиции в каталонской архитектуре — украшению зданий и объектов городского дизайна мозаикой. В настоящее время в Барселоне функционируют несколько школ мозаики для детей и взрослых



Парк Гуэль. Фрагмент мозаики



Мебель, изготовленная по эскизам А. Гауди



чертежи. Модель Антонио Гауди была одноцветной, сине-зеленой, не такой яркой и заметной, как у других авторов. Но из-за того, что мозаика была выложена на рельефе и меняла цвет при разной освещенности, она выглядела более эффектно и хорошо передавала морские образы. Плитки переливались многочисленными оттенками цвета. Позже этот мотив был использован для отделки нескольких зданий, расположенных на проспекте Пасео-де-Грасиа в Барселоне.

Все постройки Гауди украшены мозаикой. Чаще всего она выполнялась в технике тренкадис: вначале изготавливались большие плитки, затем они покрывались росписью, глазурью и обжигались. Только после этого плитки разбивали на более мелкие части и соединяли уже в нужном месте. Но иногда применялась и другая мозаичная техника — тессера, или тесала, при которой рисунок выкладывается из небольших одинаковых квадратных кусочков разного цвета. В этом случае единство композиции достигалось повторяемостью элементов, а разнообразие — направлением расположения частиц и их цветом.

Несмотря на принципиально новаторское отношение Антонио Гауди к архитектурным формам, конструкциям и декору, традиции каталонского зодчества имели для него не меньшее значение.

Подбирая материалы для строительства, мастер останавливался на традиционных для мавританской архитектуры кирпиче и дереве, выполняя из них сложные пространственные элементы конструкций, подковообразные и многолопастные арки, сводчатые перекрытия. Придумывая и рассчитывая конструктивную основу зданий, архитектор уделял очень большое внимание деталям, стремясь сделать их совершенными, постоянно улучшая их и создавая гармонию иногда из несочетающихся между собой элементов. Полученный результат не всегда его устраивал, поэтому бывало, что многодневная работа полностью уничтожалась и начиналась заново. Антонио Гауди продумывал интерьеры и их детали, мебель, решетки ограждений, двери. Хотя сам мастер говорил, что его дизайнерские идеи не всегда отличаются новаторством, отчасти заимствованы из каталонского модерна, это происходило вследствие высоких требований, которые Гауди предъявлял себе.

В течение всей жизни архитектора осуждали за оригинальность идей и необычность мироощущения. Некоторые критики за то, что формы его строений не подчинялись принципам евклидовой геометрии, называли стилистику его зданий сюрреалистической



Парк Гуэль. Фрагменты мозаики



Памятная монета с изображением Гауди и собора Саграда Фамилия



Бронзовая скульптура А. Гауди у Эль Каприччо

и хаотической. Никто не мог остаться равнодушным к творениям Гауди. Жители Барселоны придумывали необычные эпитеты и названия для спроектированных им домов: «Зевающий дом», «Дом из костей», «Особняк эльфов из мира Толкина» (дом Батльо). Дом Мила часто называют La Pedrera, или Каменоломня.

Барселона сегодня пользуется большой популярностью среди туристов и является гордостью каталонцев во многом благодаря постройкам Антонио Гауди. На вопрос, был ли он настолько знаменит при жизни, как сегодня, однозначного ответа нет. История знает немало художников, скончавшихся в нищете и неизвестности, но ни одного прославленного архитектора, не получившего признания при жизни. Не будучи известным, архитектор не может получить заказов на строительство. В этом смысле Антонио Гауди, несомненно, повезло. Встреча с Эусеби Гуэлем обеспечила его поддержкой состоятельного мецената и его знакомых до конца дней.

Завершение жизненного пути великого мастера было трагично. Закончив рабочий день и выходя из собора Саграда Фамилия, он попал под трамвай. После чего, неузнанный, был отвезен в больницу для бедняков и там вскоре скончался. Признательность города столь много сделавшему для его величия архитектору выразилась в пышных похоронах. На прощании с Антонио Гауди присутствовали политические и религиозные деятели Барселоны, члены общественных и культурных организаций, много простых горожан. Архитектор похоронен в крипте собора Саграда Фамилия.

Интерес к творчеству Гауди с новой силой проявился почти через два с половиной десятилетия после его кончины, в начале 60-х годов XX века. Кризис авторитарной политической системы Франко, подъем национального самосознания каталонцев и популярность стиля **постмодернизм** принесли Гауди мировую славу и известность. Он использовал в своих работах параболические арки, спирали, наклонные колонны, конструктивные формы, проявив себя новатором не только в архитектуре, но и в инженерии.

Личность Антонио Гауди столь масштабна, что множество его последователей наполнили Барселону яркими и новыми образами. Столица Каталонии по-прежнему строится и развивается, привлекая талантливых архитекторов. Их постройки расположены преимущественно в новых районах и эффектно обрамляют центр города, где сосредоточены творения великого Антонио Гауди.



Тренкадис — мозаичная техника, используемая А. Гауди и Й. М. Жужо-лем во многих постройках. Одна из характерных черт каталонского модерна, ставшая культурной традицией региона. В отличие от техники тессера, когда рисунок составляется из квадратных кусочков, изготовленных фабричным способом, при тренкадисе керамические плитки разбивались на мелкие кусочки, из которых на месте складывался узор.

Тессера, или **тесала**, — мозаичная техника, при которой использовались небольшие квадратные кубики из стекла или керамики.

Постмодернизм — направление в архитектуре и искусстве второй половины 1970-х — начала 1980-х гг., противопоставившее себя модернизму и претендующее на его замену.



СОБОР
САГРАДА ФАМИЛИЯ



Собор Саграда Фамилия

Возведение нового храма в Барселоне было задумано в 1866 году в благодарность за окончание эпидемии холеры в 1865 году.

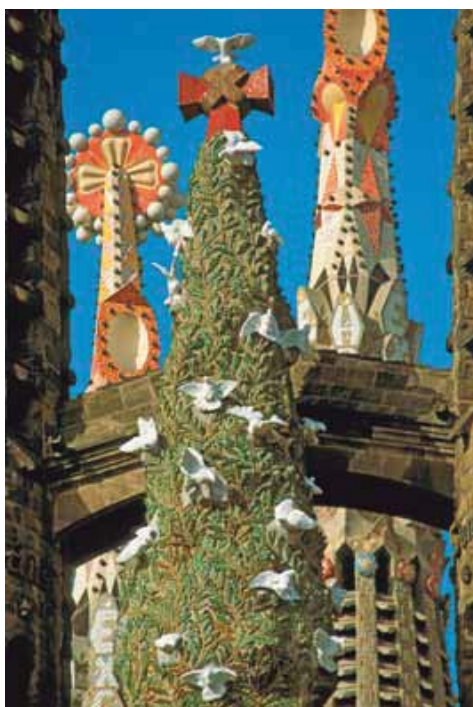
Строительство собора проводилось на пожертвования, поэтому неоднократно останавливалось и продолжалось только после того, как находились необходимые средства для его возобновления. Работы продолжаются уже более 150 лет, и, по оценкам специалистов, их завершение следует ожидать не ранее 2076 года — к 150-летней годовщине с момента кончины Антонио Гауди.

Первый камень нового собора был заложен в 1882 году. Несмотря на наличие проекта, многие вопросы решались на месте, в процессе. Выбор конструкций опор послужил причиной ожесточенного спора и ссоры между партнерами, за которой

Обойти за пять минут собор Саграда Фамилия и увидеть его будто с высоты птичьего полета можно в парке, расположенном в пригороде Барселоны. Там находятся уменьшенная копия собора и модели других европейских архитектурных достопримечательностей



Портал Милосердия. Фрагмент



Башня портала Милосердия



Строительство собора продолжается

Доходы от посещения собора Саграда Фамилия туристами ежегодно составляют около 20 млн евро. Примерно такую же сумму ежегодно жертвуют на строительство меценаты. Взносы Общества почитателей святого Иосифа, начатые более 125 лет назад, продолжают до сих пор, что также вносит лепту в возведение собора



Крипта — в западноевропейской средневековой архитектуре часовня под храмом, служившая для погребения.

последовал их полный разрыв, в результате чего был приглашен молодой архитектор Антонио Гауди. К этому моменту высота опорных элементов храма достигала почти метровой высоты, и продолжать возведение следовало с учетом готовых элементов.

Антонио Гауди согласился занять место главного архитектора в 1883 году. Создание Саграда Фамилия стало главным делом его жизни. Гауди трудился на его строительстве 23 года, успел завершить один из фасадов, выполнить макеты, эскизы и чертежи, которые позволили продолжить работу после его трагической гибели.

Гауди считал, что центральное положение будущей церкви было предначертано свыше. Он отмечал, что «участок расположен в центре города и равнины, на которой стоит Барселона; между собором и морем такое же расстояние, как между собором и горами; одинаковое расстояние — до гор Санс и Сант-Адрие, до рек Бесо и Льобрегат».

Во время Гражданской войны в Испании 1936–1939 годов была уничтожена большая часть архива Гауди. Здание собора тоже было повреждено.

Строительство храма происходило в несколько этапов. Сначала была возведена **крипта** (в 1883–1891 годах). После этого приступили к постройке стен и шпилей **апсиды**, которая была завершена через два года.



Фасад Страстей. Скульптурные группы

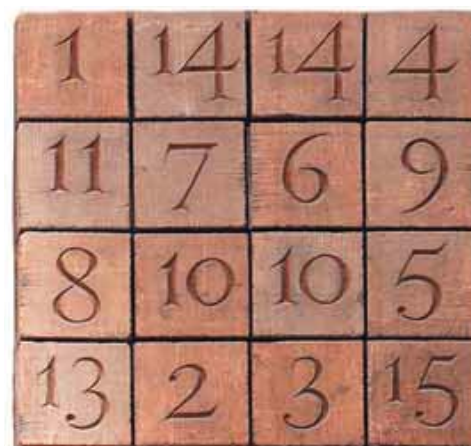
Параллельно происходило возведение северной части **трансепта** с **порталом** Рождества Христова и северо-восточного фасада.

Рядом с храмом была сооружена школа. Ее и сегодня можно увидеть неподалеку.

Первая башня собора — Святого Варнавы — воздвигнута в 1918 году. К 1926 году был построен венец колокольни — единственная деталь, которую Антонио Гауди увидел законченной.

На протяжении всего периода строительства Гауди постоянно дорабатывал проект, делая эскизы и совершенствуя его отдельные части. Между 1892 и 1917 годами были выполнены несколько эскизов Страстного фасада. В 1898–1925 годах Гауди последовательно изготовил четыре варианта конструктивного решения **неф**ов. К 1916 году был завершен гипсовый макет храма и макет главного фасада — фасада Славы. Эти макеты в дальнейшем послужили основой для создания проекта и чертежей, по которым продолжалось строительство собора.

Башни фасада Рождества возводились друг за другом. Строительство первой башни завершилось в 1918 году, остальных — в 1927, 1929 и 1930 годах под руководством Сугранеса. Он возглавлял работы в 1926–1935 годах. Потом из-за Второй мировой войны они были остановлены. Возведение храма продолжили лишь в 1952 году.

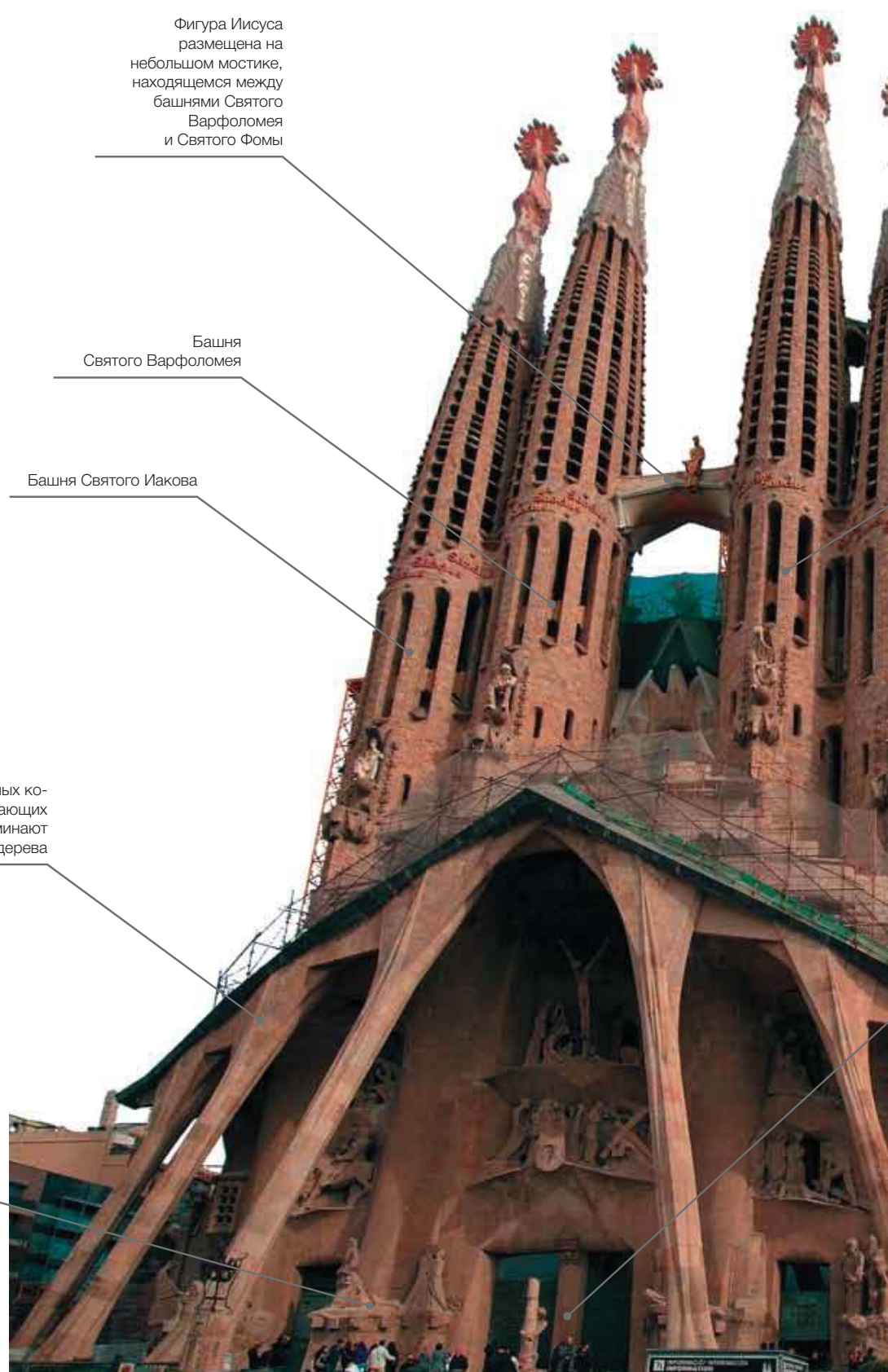


Апсида — выступ здания, полукруглый, граненый или прямоугольный в плане, перекрытый полукуполом или сомкнутым полусводом.

Трансепт — поперечный неф или несколько нефов: пересекающие под прямым углом основные (продольные) нефы в крестообразных по плану зданиях.

Портал — декоративно оформленный вход в здание.

Неф — продолговатая часть здания в романских и готических церквях, имеющих в плане форму латинского креста, простирающаяся от главных входных дверей до хора.



Фигура Иисуса
размещена на
небольшом мостике,
находящемся между
башнями Святого
Варфоломея
и Святого Фомы

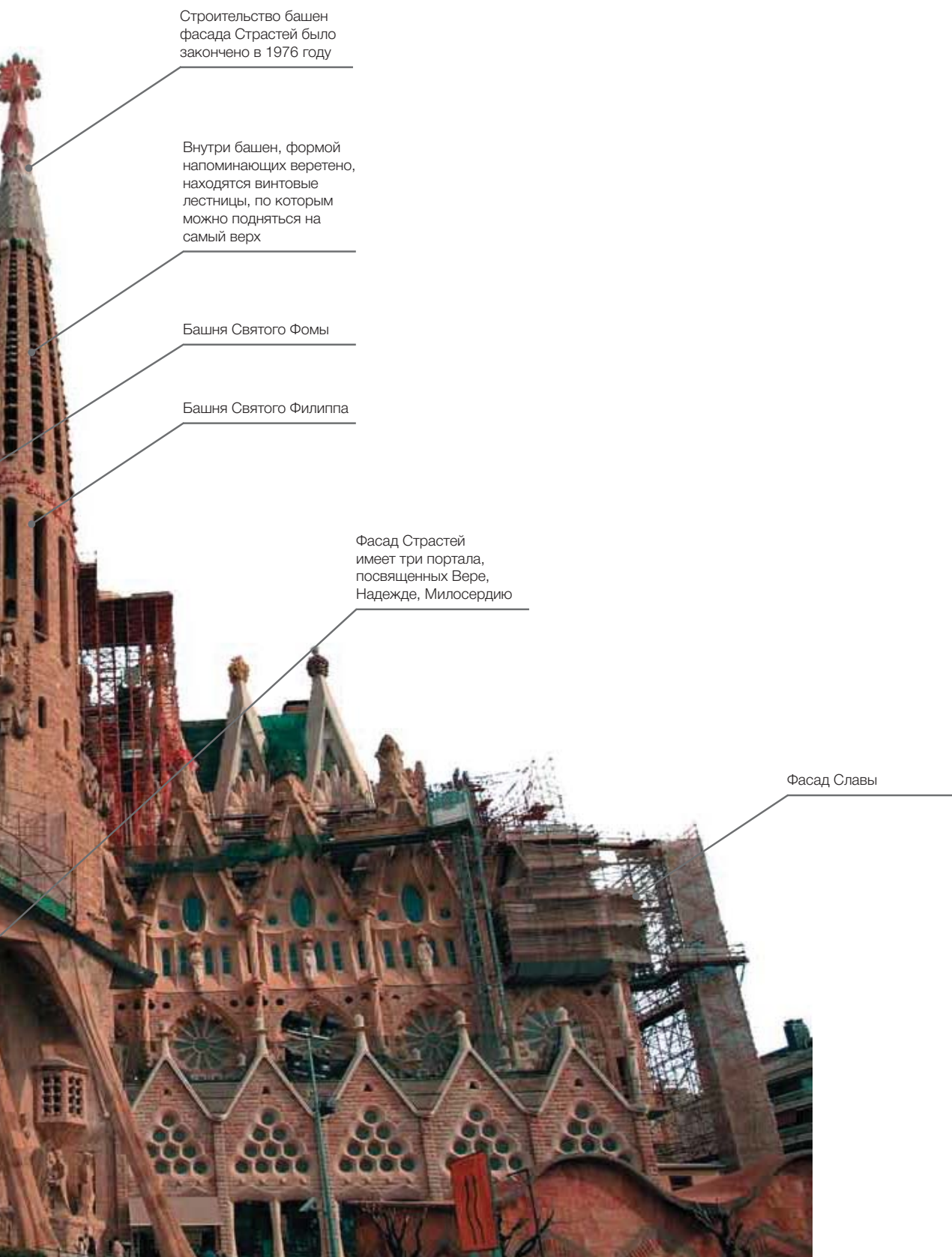
Башня
Святого Варфоломея

Башня Святого Иакова

Шесть наклонных ко-
лонн, поддерживающих
фронтон, напоминают
стволы красного дерева

Рядом со скульптурной
группой «Поцелуй Иуды»
помещен «магический
квадрат». Сумма чисел
во всех его строках,
столбцах и диагоналях
равна тридцати трем —
именно столько было
Христу, когда он принял
мученическую смерть
на Голгофе

Собор Саграда Фамилия





Интерьер собора

К 1976 году были завершены четыре башни фасада Страстей. Здание и история его создания уже были широко известны в мире, но в середине 90-х годов XX века в прессе возникли споры по поводу целесообразности дальнейшего строительства. Но сегодня находятся новые меценаты, чьи пожертвования позволяют продолжать работы.

Вернемся к тому времени, когда Антонио Гауди проектировал собор, воплощал в камне свои представления о католическом храме.

Собор выстроен в неоготическом стиле, что особенно хорошо заметно в его плане, однако при этом конструктивные элементы и детали декора больше напоминают стиль модерн. Антонио Гауди, как и в других своих сооружениях, меняет пространственные очертания форм, приближая их к очертаниям природных элементов. Убранство храма наполнено сюжетами и символами Нового Завета.

В плане Саграда Фамилия представляет собой **латинский крест**. Длина главного нефа составляет 95 метров, поперечных — 60 метров, ширина центрального — 15 метров, боковых — 7,5 метра. Самая высокая отметка фасада равна 170 метрам.

Колокольни заканчивались шпилями, которые Гауди сначала спроектировал ступенчатыми, а впоследствии округлил, придав им форму параболы с проемами. Параболическая форма оказалась не только интереснее, чем коническая, но и экономичнее с точки зрения материалов. Антонио Гауди показал себя замечательным инженером и знатоком сопромата — параболическая форма шпилей на четверть снизила распор, что позволило уменьшить сечение и сделать более легкими конструкции, подпирающие шпили.

В соответствии с первоначальным проектом собор должен был представлять собой пятинефную крестообразную базилику, имеющую широкий трехнефный трансепт. Гауди, сохранив идею, изменил конструкцию здания, форму и оформление конструктивных элементов. Высота арок увеличилась до 10 метров, крипта снаружи была обрамлена прямым, позволяющим осветить помещения и создать условия для их вентиляции. Архитектор применил новый композиционный прием, ранее не использовавшийся при строительстве католических соборов, — перебросил главную лестницу, ведущую в храм, через улицу Мальорка, тем самым преодолев затененность участка и «сдвинутое» расположение на нем храма.

Центром композиции собора остался главный неф с главным входом с порталом и главным куполом.



Латинский крест — четырехконечный крест с длинным концом в основании.

Базилика — прямоугольное в плане здание, разделенное рядами колонн или столбов на продольные части (нефы).

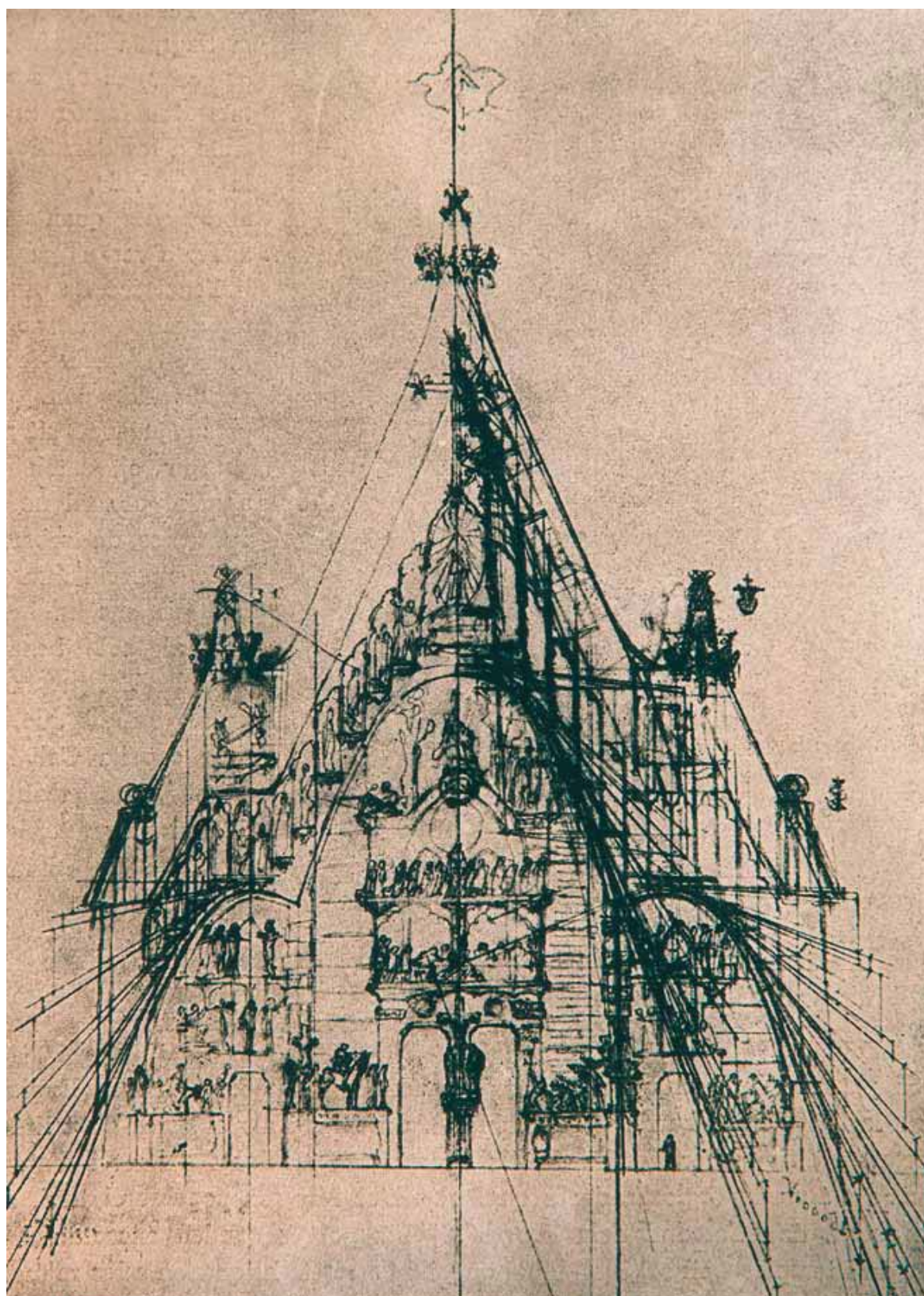


Рисунок А. Гауди



Витражи собора

«Старая» и «новая» части Саграда Фамилия различимы без труда. Отделка недавно возведенных фасадов отличается подчеркнутой грубостью, фигуры выполнены схематично, как будто вырублены из дерева. Жители Барселоны в шутку называли их «звездными воинами»

Вторая композиционная ось — трансепт — пересекает под прямым углом главную ось.

Антонио Гауди с особенным вниманием подошел к выбору несущих конструкций. Собор в соответствии с замыслом должен был вмещать много верующих, вызывая у всех ощущение одухотворенности. Поэтому зданию необходимо было иметь высокие стены и — желательно — большой купол. При таких установках вопрос обеспечения устойчивости здания, не увеличивая сечения опор, является наиважнейшим.

Как и в других постройках, Гауди изобретает собственную конструкцию, соединяя параболические арки и наклонные столбы. За растительный аналог конструкции взято эвкалиптовое дерево. Оно было увековечено в главном нефе в виде каменных столбов — опор. Наклонные колонны связывают между собой «ветви», разделяя несущую нагрузку на большое количество элементов.

Понимая, что воплощение грандиозного замысла потребует больше времени, чем одна человеческая жизнь, Гауди стремился доделать полностью хотя бы один фасад для того, чтобы у собора был заверченный образ, который будет поддерживать последователей, пытающихся закончить работу.

Так и произошло. Собор Саграда Фамилия стал символом Барселоны, гордостью Каталонии и одним из интереснейших памятников архитектуры Испании.



ДВОРЕЦ ГУЭЛЯ



Вид на крышу дворца



Дымоходы и шпиль

В доме Гуэля Гауди использовал 127 колонн различной конструкции и назначения

Эусеби Гуэль-и-Басигалупи, каталонский граф, промышленник и меценат, родился 15 декабря 1846 года в Барселоне в семье фабриканта, заложившего основу своего состояния на Кубе. Источником дохода самого Эусеби были промышленные предприятия, расположенные в Каталонии. Гуэль, получивший образование в каталонских, французских и английских университетах, был скромным человеком с хорошим вкусом. Но мировую известность и благодарность потомков граф приобрел исключительно благодаря дружбе с Антонио Гауди.

Дворец Эусеби Гуэля является одним из трех объектов Гауди, носящих имя мецената. Два других — часовня и крипта в рабочем поселке-колонии Гуэля под Барселоной и знаменитый парк Гуэль в Барселоне. Все три объекта включены в Список Всемирного культурного наследия ЮНЕСКО.

Возведение дома началось в 1886 году и продолжалось три года. К этому моменту Антонио Гауди успел выполнить проекты двух зданий: дома Винсенса и Эль Каприччо, для родственника Гуэля Максимо Диаса де Кихано. Эти проекты отличались крайней оригинальностью, и — хотя строительство еще не было завершено — за работой Гауди с интересом следили журналисты и жители Барселоны, активно обмениваясь сплетнями и слухами. Дворец Гуэля называли Вавилонской башней, хотя никаких прямых ассоциаций с башней нет: он расположен на красной линии не слишком широкой улицы Каре-Но-де-ла-Рамбла и имеет относительно плоский фасад. Только на крыше можно увидеть несколько башен разной высоты.

Для строительства дома Гуэль приобрел участок земли площадью 18×22 метра. Гауди сделал эскизы и чертежи, и в 1886 году проект здания был утвержден и передан в городской архив. До нас дошли только эти чертежи, все остальные документы первоначального проекта были утрачены вместе с архивом во время пожара. На фасаде дома указан год завершения строительства — 1888-й. На самом деле оно длилось еще два года. Архитектор, как обычно, стремился собственноручно выполнить все детали фасадов и интерьеров, доводя их до совершенства, что отодвигало окончание работ. В доме Гуэля все интерьеры, в том числе и мебель, сделаны по эскизам Гауди.

При разработке проекта Гауди взял за основу венецианские палаццо. Стремясь подчеркнуть величие Эусеби Гуэля и его сходство с итальянскими меценатами — флорентийскими правителями Медичи, — архитектор



Интерьер дворца



Въездные арки



Фонарь



Дож — глава республики в средневековых Венеции и Генуе.

Крепость Монсальват (или **замок Монсальват**) — место, где, согласно опере Вагнера «Парсифаль», находится Святой Грааль — чаша, из которой Иисус Христос вкушал во время Тайной вечери.

часто называл своего покровителя **дожем**. Однако некоторые исследователи считают, что образ дома возник под влиянием музыки Вагнера, очень популярной в 1880-х годах. Известно, что Гауди восхищался творчеством композитора, поэтому формы дома Гуэля могли символизировать **крепость Монсальват**.

Дворец Гуэля вобрал в себя черты нескольких стилистических направлений: неоготики с ее тонкими шпилями, узкими окнами и коническими обрамлениями проемов; Ренессанса с такой планировкой помещений, при которой центром композиции является внутренний двор; модерна с криволинейными очертаниями деталей, сочетанием «несочетающихся» линий и форм; эклектики, при которой в одном объекте объединяются разные стили. В 1945 году дом купил муниципальный совет Барселоны, а в 2011 году после завершения реставрационных работ он был превращен в музей.

Фасады дворца Гуэля не отличаются особенной пластикой и выглядят весьма сухо.

С улицы во двор можно попасть через две высокие готической формы арки, высота которых достигает до второго этажа. Форма арок представляет собой вытянутую вверх гиперболу, напоминая одновременно удлиненные готические проемы арок и окон и черты стиля модерн. Через арки можно пройти к парадной лестнице, которая ведет к вестибюлю и другой лестнице,

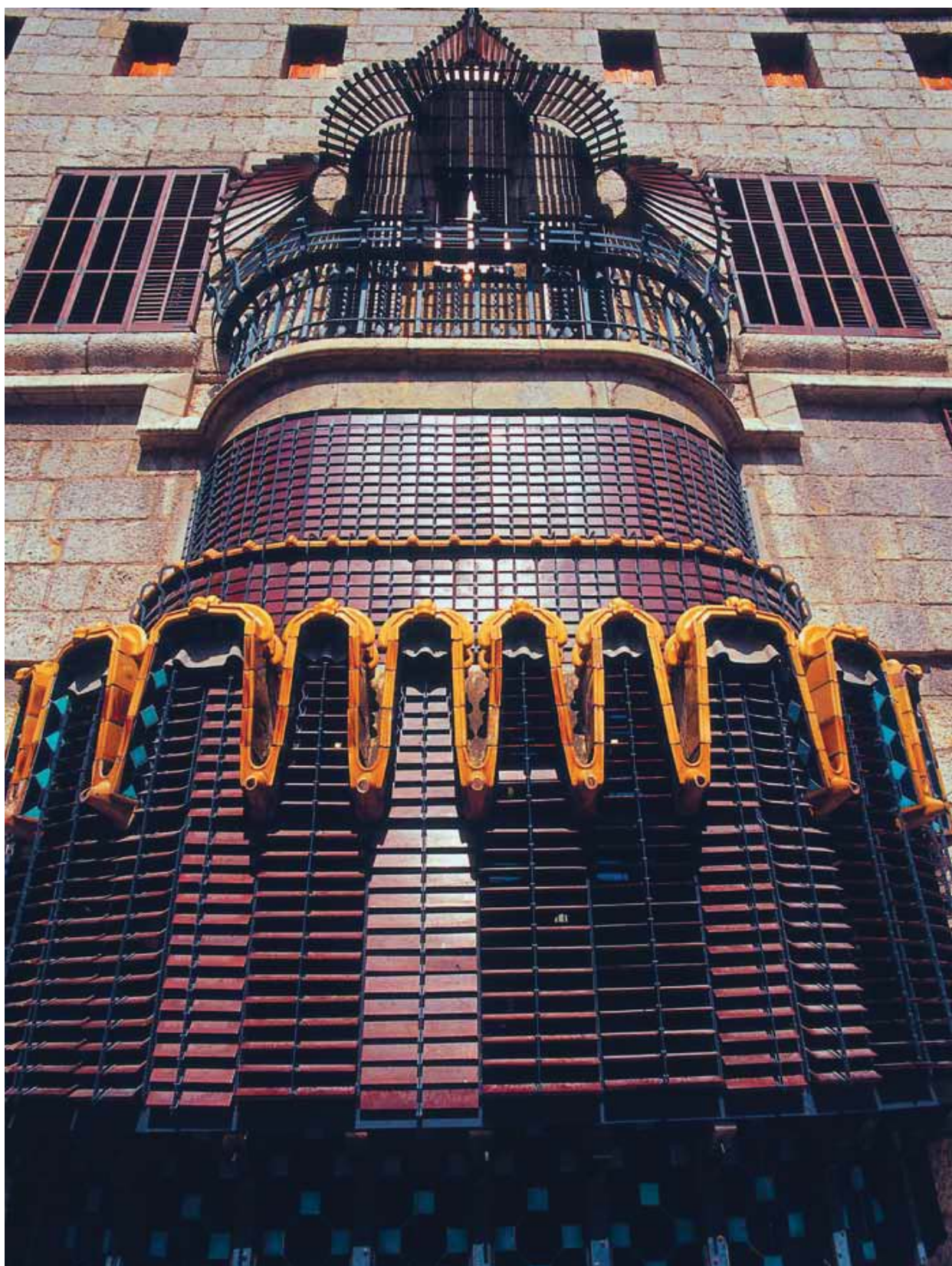


Орган в Концертном зале

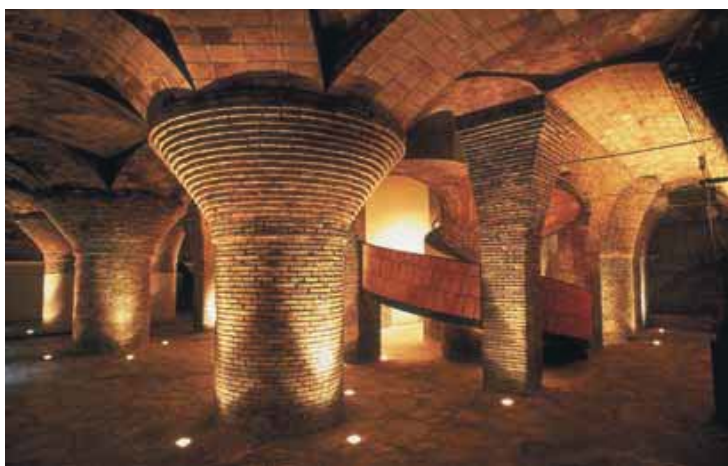
Орган был заказан для старшей дочери Гуэля. Его автором является Акелино Амесау. Гауди расположил инструмент так, чтобы трубы, через которые выходит воздух, находились на два этажа выше. В результате орган получил уникальное звучание, а зал — прекрасную акустику



Центральная гостиная (Концертный зал)



Решетка в виде венецианской ширмы



Подвальное помещение

поднимающейся к бельэтажу, а также въехать во двор на экипаже или в автомобиле. Обе арки закрываются решетками, состоящими из двух створок, на одной из которых с каждой стороны находятся кованые изображения двух свернувшихся змей, обвивающих буквы «Е» и «G» — инициалы Гуэля.

Над входом размещен двухметровый фонарь с изображением герба Каталонии. Фонарь выполнен из железа, тонированного желтым и красным цветом. Цилиндрический герб завершается шлемом, напоминающим терновый венец, и готовой к полету птицей. Птица похожа на орла — символ Каталонии — и намекает на политические взгляды Гуэля, являющегося сторонником независимости края.

Расцвет творчества Антонио Гауди пришелся на один из пиков борьбы за независимость Каталонии. Тем большее уважение вызывает смелость человека, создавшего на родной земле новые формы национальной культуры. Современники Гауди свидетельствуют, что высокопоставленные гости, приехавшие из Мадрида для того, чтобы увидеть чудо архитектуры, восприняли герб на воротах дома Гуэля как провокацию со стороны великого мастера. Самого архитектора не смущали кривотолки и упреки в необычности и странности. Именно этого эффекта он и добивался.

Здание состоит из четырех этажей и эксплуатируемой крыши.

Задний фасад особняка Гуэля выглядит еще скромнее, чем главный. Его основным украшением является большой выступающий эркер со скамьей внутри. С внешней стороны он отгорожен решеткой в виде **венецианской ширмы**, чтобы защитить обитателей дома от любопытных взглядов. Мозаика с геометрическим рисунком



Маскарон

В подвале дома Гуэля сохранились декоративные кормушки для лошадей и настенные маскароны в форме голов животных с кольцами для привязи лошадей и собак



Венецианская ширма — решетчатая конструкция, выполненная из переплетенных металлических прутьев.



Терраса на крыше дворца



Флюгер в виде летучей мыши

украшает балкон, размещенный на уровне второго и третьего этажей.

Второй этаж на фасаде отмечен плоским прямоугольным эркером, расположенным над въездными арками и гербом. Пояс эркеров представляет собой крытую галерею, пересекающую по горизонтали почти весь фасад второго этажа и продолжающуюся также по краям третьего этажа.

Как во всех своих постройках, Антонио Гауди уделял большое внимание конструкциям. Перекрытия подвала представляют собой небольшие своды, поддерживаемые колоннами с необычными грибообразными капителями. Некоторые колонны имеют круглые сечения, другие — квадратные. Подвал лишен естественного освещения и естественной вентиляции. Слишком тесный участок не позволил сделать ров вокруг здания, как во дворце епископа в Асторге, чтобы через обнажившиеся части стен освещать и проветривать помещения. Для вентиляции были устроены вертикальные вентиляционные шахты, выходящие на крышу и декорированные как абстрактные скульптуры. Во дворце Гуэля этот прием был применен впервые и впоследствии неоднократно использовался в разных вариациях в домах Батльо и Мила.

Плоская крыша со ступенчатой террасой (асотеей) дома Гуэля является весьма типичной для средиземно-морской архитектуры. Как и в других зданиях работы Гауди, она выложена цементной плиткой, но традиционная облицовка в сочетании с другими элементами создает у посетителей необычные ощущения.

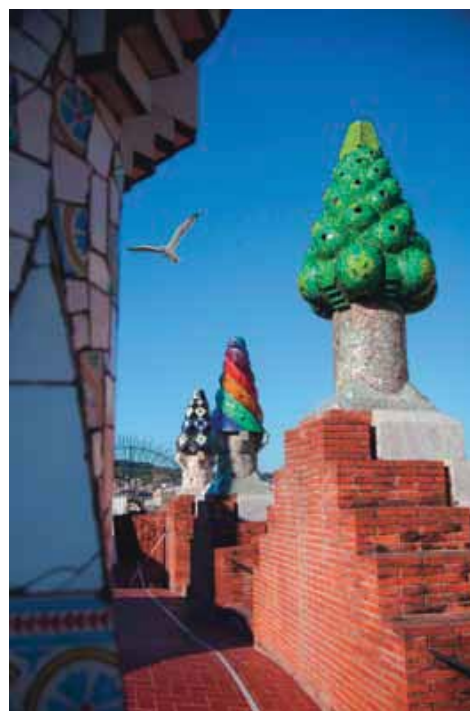
Над крышей выступает классической формы купол, завершающийся шпилем. Шпиль обрамлен четырьмя **тимпанами** в форме раковин и увенчан флюгером из железа, латуни и меди. Флюгер выполняет также роль громоотвода.

Основание, ствол и покрытия дымоходов разнообразны по формам и облицовочным материалам. Гауди использует для облицовки любимую мозаичную технику тренкадис, в которой соединяются части битых керамических плиток и стекла. Кусочки керамики в мозаике будят фантазию и вызывают множество ассоциаций. Для декорирования труб были использованы фрагменты лиможского столового сервиза семьи Гуэль.

Здание построено из светло-серого известкового камня, добывавшегося во владениях Гуэля в районе Гарраф, в 30 километрах к югу от Барселоны. Фасад облицован плитами серого мрамора из того же карьера.

Поднявшись по лестнице из вестибюля, посетители попадают в большой зал, который соединяется с двумя меньшими. Один из небольших залов ведет к главному холлу, откуда можно пройти во все остальные помещения дворца. Размеры главного холла весьма масштабны: высота внутреннего пространства достигает 17,5 метра, площадь пола равна 81 м². В нем находится часовня с органом и небольшая ризница. Стены капеллы украшены живописными картинами, изображающими Геракла в поисках сада Гесперид.

Над холлом находится зал собраний с антресолями, несколькими галереями, поддерживаемыми специальными кронштейнами из камня и металла. Кронштейны служат основаниями параболических арок, образующих ниши, сквозь которые в помещение проходит свет. Арки являются основанием параболического купола, завершающегося конусообразным шпилем. Купол составлен из каменных шестиугольных плиток, по форме напоминающих пчелиные соты. На внешней стороне конуса располагаются **люкарны**, сквозь которые проходит дневной свет, и маленькие отверстия, которые пропускают солнечные лучики и днем создают впечатление ночного звездного неба. Оба элемента заимствованы Гауди из архитектуры Ренессанса.

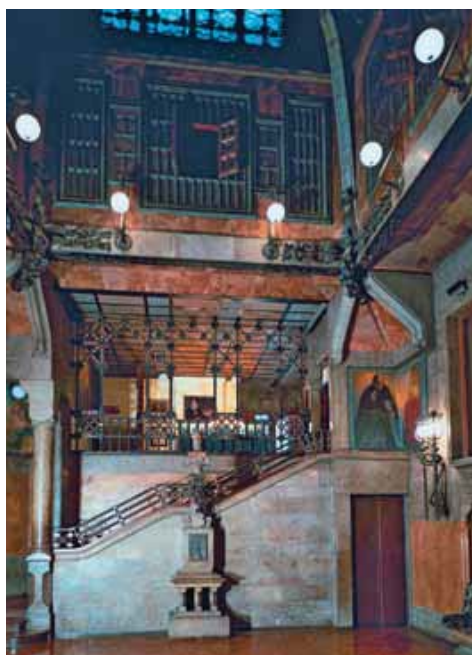


Каждая труба декорирована в уникальном стиле

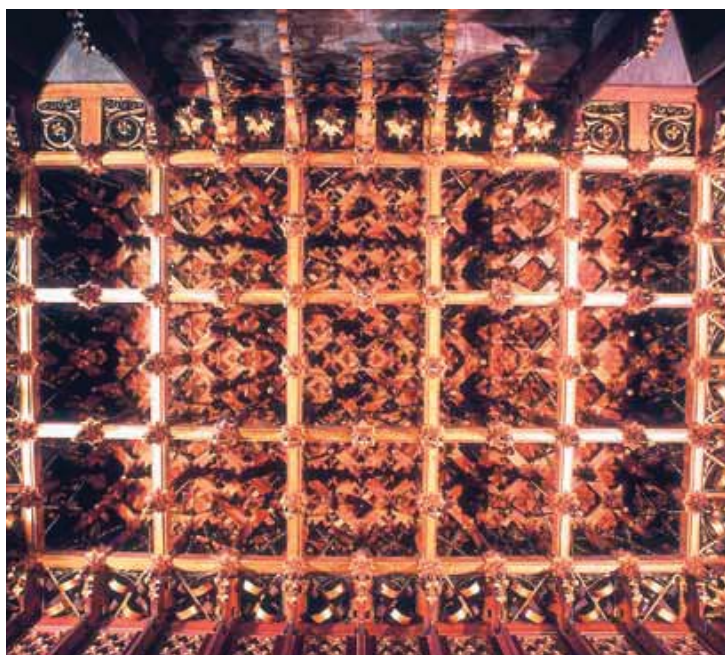


Тимпан — внутреннее треугольное или полукруглое поле фронтона.

Люкарна — оконный проем в чердачной крыше или купольном покрытии.



Центральный холл



Потолок приемного зала



Декоративно оформленный вход в личные покои

С конструктивной точки зрения наибольший интерес вызывает помещение, расположенное внутри конуса. Выйти к нему можно только с плоской крыши. Помещение имеет техническое назначение — там был установлен прожектор, который позволял ночью создавать иллюзию дневного освещения.

Еще одно новое конструктивное решение перекрытия — потолок приемного зала в бельэтаже. Он выглядит очень декоративно и представляет собой сложную конструкцию, состоящую из переплетенных вертикально и горизонтально расположенных стержней из позолоченного крученого железа. Все вместе похоже на решетку. Потолок-решетка был обнаружен мастерами только в 1975 году, когда проводилась реставрация дворца Гуэля.

По мере знакомства с домом, его архитектура раскрывает перед зрителями все больше секретов, показывающих новаторство его автора в области конструктивных решений и отдельных деталей. Проект дворца Гуэля с самого начала вызывал интерес у государственных и муниципальных властей. На строительство приезжал король Испании Умберто.

В 1944 году дворец Гуэля был выкуплен у его потомков депутатским собранием Барселоны. Сегодня в нем открыт музей сценического искусства. В холле расположены бюсты Гауди и Гуэля, напоминающие об архитекторе и меценате.



ПАРК ГУЭЛЬ

Вокруг центральной башни размещена смотровая площадка

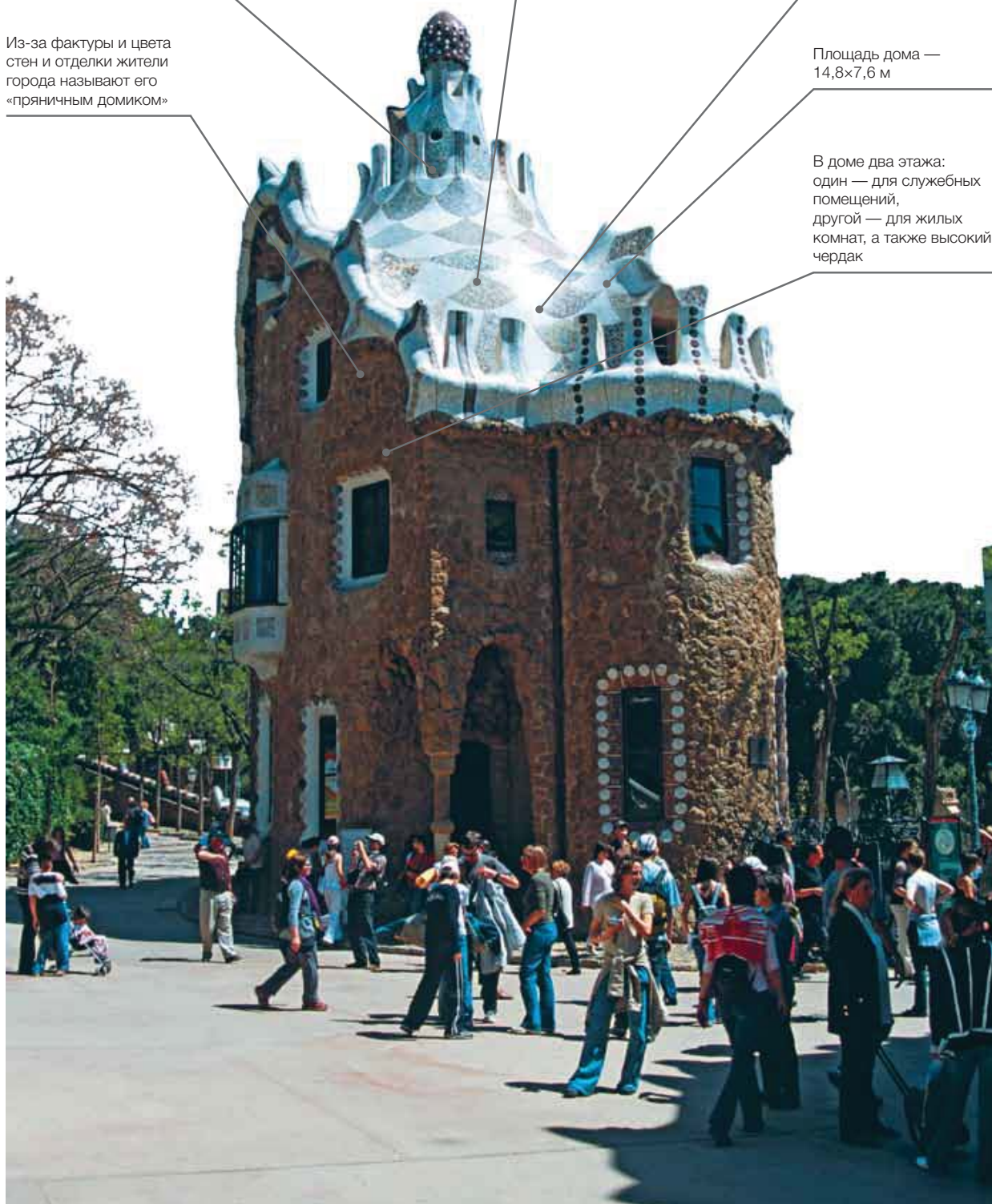
Из-за фактуры и цвета стен и отделки жители города называют его «пряничным домиком»

Декоративное покрытие крыши выложено керамическими изразцами

Экстерьер здания напоминает скорее скульптурные, а не архитектурные формы

Площадь дома — 14,8×7,6 м

В доме два этажа: один — для служебных помещений, другой — для жилых комнат, а также высокий чердак



Дом привратника



Дом-музей А. Гауди



Вид на парк

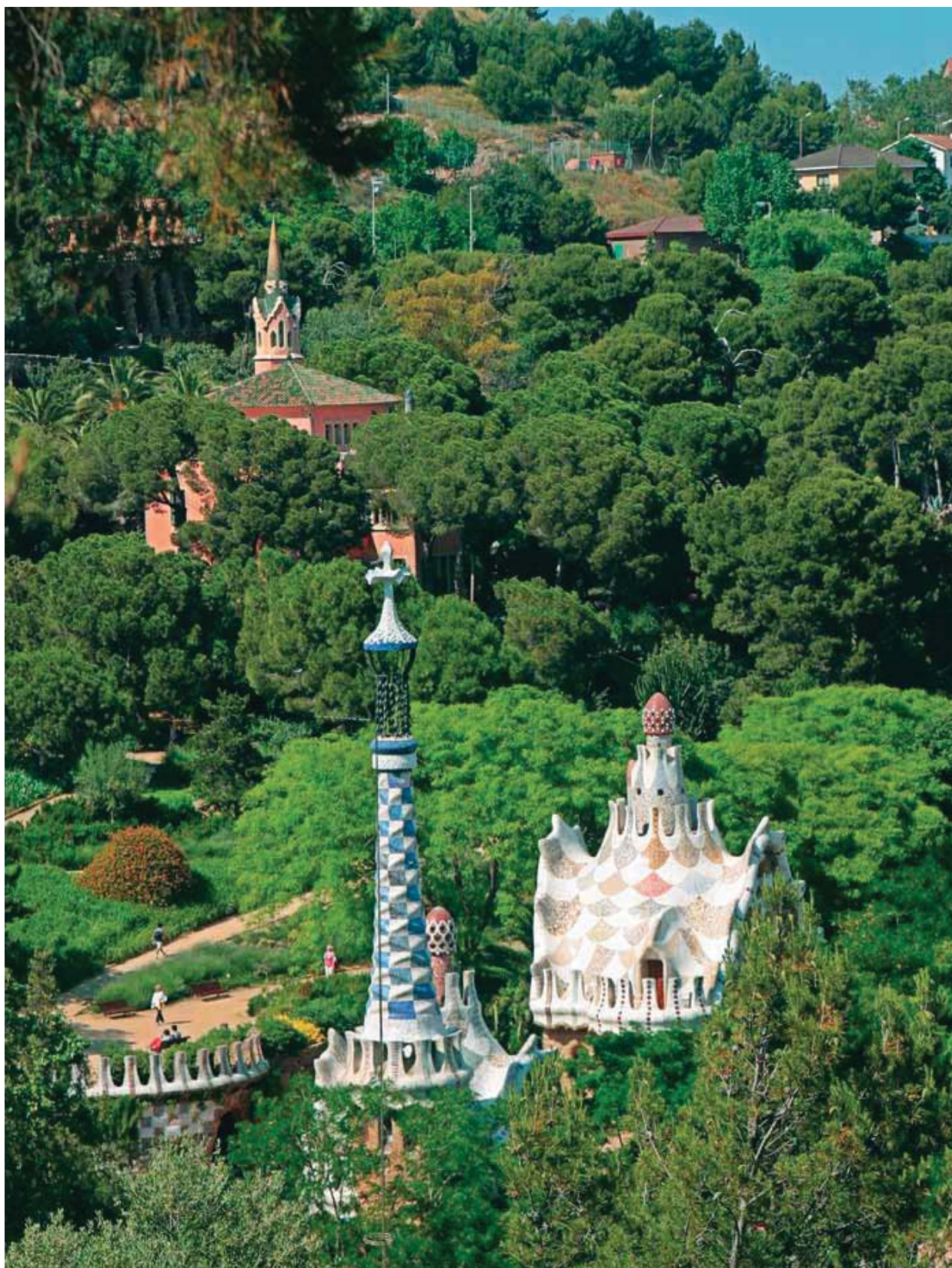
В конце XIX — начале XX века в Европе распространилась идея создания городов-садов, пропагандируемая английским архитектором-философом Эбинезером Говардом. Желание построить рядом с Барселоной город-сад, предложить новую модель жизни общества, в которой люди живут в гармонии с природой, захватило и Эусеби Гуэля.

В 1890 году он приобрел участок холма на самой высокой точке окраинного района Барселоны площадью 15 гектаров, на котором впоследствии появился парк Гуэль. До этого на холме почти не было строений, кроме нескольких загородных домов и крестьянских хозяйств.

Гауди решил, что его город-сад должен быть в совершенно новом — каталонском — стиле, отличающемся от стиля европейских городов и парков. Помимо парка на участке предполагалось расположить несколько десятков загородных домов.

Знаменитый испанский художник Хенаро Лахуэрто назвал парк «биографией Гуэля, его “гигантской эмблемой”, в которой каждый камень, каждое дерево, каждая топографическая особенность была наполнена священной ценностью» за то количество скрытого смысла,

Всего в парке Гуэль было построено три дома. В 1910 году один из них был выкуплен Гуэлем. В настоящее время в этом здании находится муниципальная школа, названная по имени одного из первых преподававших здесь учителей — Балдири Райхаса. Слева от заведения устроен питомник декоративных растений, предназначавшийся для городского совета



Парк Гуэль — воплощение идеи города-сада



Зал Ста колонн

которое Антонио Гауди при проектировании заложил в одну из самых знаменитых своих построек. Владея несколькими особняками, дон Эусеби в последние годы жизни предпочитал проводить больше времени именно в доме в парке Гуэль.

Гауди искал способ выражения неповторимых черт своего народа и пытался создать новые традиции в национальном искусстве. Архитектор считал, что географическое положение Каталонии символично и уникально. «Место добродетели — середина. Средиземное море лежит в центре земли, и в этом районе обретается та ясность видения, которая свойственна каждому истинному искусству. Наша пластическая сила заключена между чувствами и логикой. Северные расы обуреваемы чувствами, которые душат их, а недостаток ясности порождает фантазии. В то же время южные народы из-за избытка света пренебрегают разумом и рождают чудовищ...» — писал Антонио Гауди.

Поскольку идея Гуэля заключалась в создании жилого поселка, а не парка для отдыха, территория была

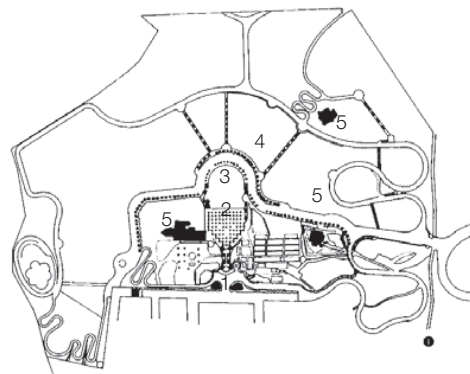


Схема парка Гуэль: 1 — главная лестница, 2 — Дорический храм с площадкой наверху, 3 — «бесконечная» скамья, 4 — руина аркады, 5 — дома персонала и хозяйственные постройки

**Парк Гуэль был включен
в Список Всемирного
наследия ЮНЕСКО
в 1984 году**



Фонтан на парадной лестнице в виде саламандры

разделена на несколько десятков участков, которые планировалось выставить на продажу частным застройщикам. Площадь каждого участка составляла 1200–1400 м². При этом выдвигался ряд обязательных требований: максимальная площадь зданий не должна превышать 16 % от общей площади участка, дома должны были стоять от дороги на расстоянии, равном их высоте. От соседей разрешалось отгораживаться сплошными заборами высотой не более 80 см. Все эти условия были необходимы для того, чтобы при строительстве максимально сохранить растительность и создать планировочное единство поселка.

Архитектор выбрал для плана форму треугольника. Крутой рельеф холма создавал трудности при строительстве, но одновременно позволил эффектно выделить некоторые участки парка, обустроив их необычными навесами, ограждениями, лестницами. Решая задачу обеспечения парка водой, Гауди спроектировал систему виадуков, поднятых на колоннах. Камни золотистого и желтовато-медового цвета, добываемые в этой же местности, послужили материалом, из которого выполнялись все постройки и дорожки.

Создание парка началось в 1900 году. За четыре года была завершена **вертикальная планировка участка**, построен дом привратника, Дорический храм и ограда с семью воротами.



Вертикальная планировка, или **трассирование участка**, — вид строительных работ, нацеленный на благоустройство участка, в том числе отвод поверхностных стоков; устройство пешеходных дорожек и дорог для транспорта; создание выразительных форм рельефа — подпорных стен, террас, видовых площадок и т. п.; создание благоприятных условий для растительности, укрепление склонов и крутых берегов рек и других водоемов.



Дом привратника и зал ожидания

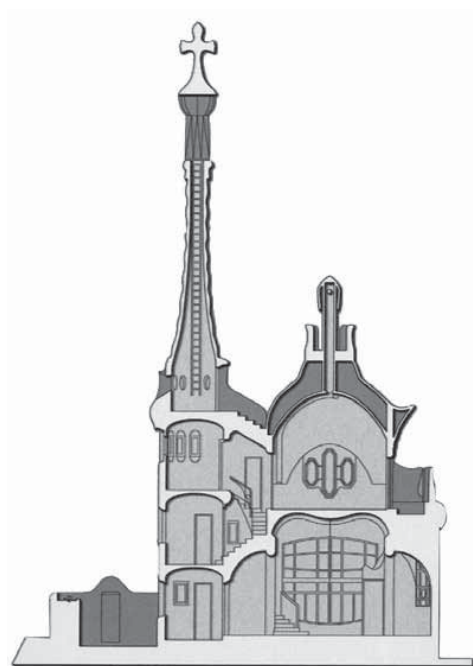


Зал ожидания. Фрагмент крыши

Через год после начала продаж стало ясно, что планам по строительству города-сада не суждено реализоваться. В парке было освоено только два участка, на которых находилось два дома: один — для подрядчика работ (позже его приобрел Гауди), второй — для самого Гуэля. Причинами этому явились отсутствие маршрутов городского транспорта и слишком жесткие условия для покупателей. Согласно договорам о купле участков Гуэль имел право утверждать проекты для строительства. Как стало понятно позже, город от этого только выиграл. В 1922 году парк Гуэль выкупила городская администрация, и он стал одной из достопримечательностей Барселоны. «Его натуралистическая архитектура, каменные виадуки и похожие на деревья колонны воскрешали в памяти музыкальные драмы Вагнера и вселенную Гулливера», — писал каталонский архитектор и политик Луис Доменек-и-Монтанер.

Войдем же в волшебный лес Антонио Гауди!

С обеих сторон от главного входа в парк стоят два небольших здания: одно из них — дом привратника, другое — зал ожидания для посетителей. В доме привратника Гауди использовал привычную для себя конструктивную схему — перекрытие держится на параболических арках, поддерживаемых двумя колоннами. На втором этаже находятся четыре спальни. По винтовой лестнице можно попасть на смотровую площадку, размещенную



Дом привратника. Разрез



Парадная лестница

вокруг центральной башни. Сооружение завершается формой, напоминающей колокол, расположенной на круглых арках. Нижняя часть здания выглядит более тяжелой, чем верхняя, из-за каменной облицовки, хотя ее оживляет мозаика из битых изразцов с геометрическим узором, обрамляющая окна цокольного этажа.

Служебный павильон, или зал ожиданий для посетителей парка, стоящий слева от входа, представляет собой башню почти 30-метровой высоты, внутри которой находится вентиляционная шахта. Вокруг центральной оси на двух этажах расположены залы и небольшие комнаты, к ним можно подняться по лестницам. Служебный павильон по занимаемой им площади намного меньше дома привратника, но при этом значительно выше. Таким образом, уже при входе посетителей парка встречают сооружения, контрастные по своей форме, но объединенные общим цветовым решением. Объединяет их также отделка — надписи на фасадах «Парк» и «Гуэль».

Пересекая границу парка, посетители оказываются неподалеку от лестницы, ведущей к Дорическому храму — рынку. С двух сторон от четырехмаршевой лестницы устроены гроты. Они достаточно велики, чтобы служить складскими помещениями и укрытием для экипажей.

Лестница разделена на две части. В промежутках между ними находятся не менее интересные, чем архитектурные сооружения, скульптуры гигантской саламандры, покрытой мозаикой, сталактиты в заглубленной чаше, диск со змеиной головой на фоне знамени Каталонии.

Храм, к которому ведет лестница, состоит из колонн, отдаленно напоминающих дорические. В отличие от классических дорических колонн у них нет энтазиса, а широкие канелюры начинаются на высоте 1,5 метра. Над колоннами расположен фриз с удвоенными триглифами, а сверху над фризом просматривается верхняя часть «бесконечной» скамьи.

«Бесконечная» скамья, расположенная на краю террасы, пользуется наибольшей любовью посетителей парка. Она построена в 1907–1910 годах.

«Бесконечная» скамья состоит из сборных элементов, монтировавшихся непосредственно на строительной площадке. Спинка сделана округлой, в районе поясницы есть выпуклость, создающая большее удобство для отдыхающего.

В парке природа и архитектурные элементы находятся в постоянном взаимодействии. Каменные опоры в виде древесных стволов окружены живой зеленью,



«Бесконечная» скамья



Парадная лестница. Диск с головой змеи



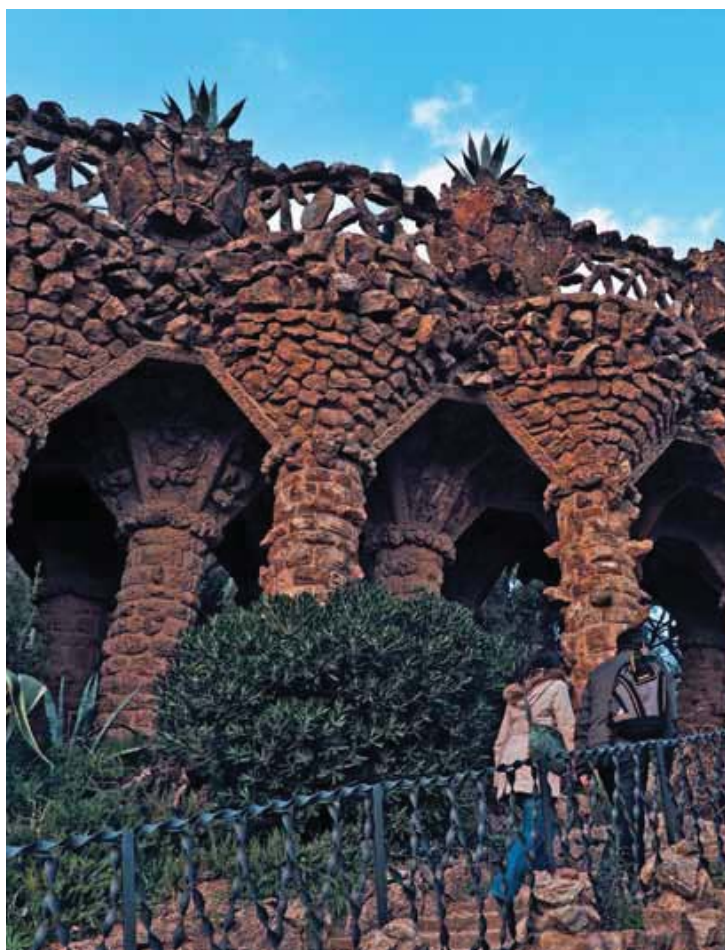
Дорическая колонна — классическая дорическая колонна не имела базы и завершалась капителью. Украшалась примыкающими друг к другу вертикальными бороздками с острыми краями — канелюрами.

Энтазис — изменение толщины ствола колонны, утолщение его в средней части.

Триглиф — элемент колонны дорического ордера, представляющий собой вертикальную плиту с продольными желобами.



Парадная лестница. Деталь оформления



Колонны в виде каменных деревьев

К моменту начала строительства парка Гуэля население Барселоны насчитывало более полумиллиона человек и город продолжал развиваться. В 1860 году был выполнен план городского развития, по которому Барселона должна была стать самым крупным европейским городом середины XIX века

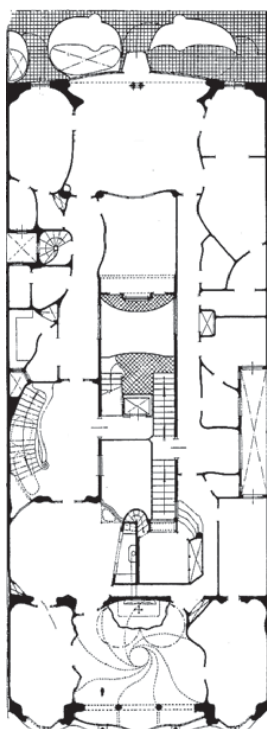
пешеходные дорожки с наклонными витыми опорами по нижнему уровню служат гранью между живыми и рукотворными растениями. У колоннады нижнего уровня хорошо просматриваются капители колонн, арки имеют четкие очертания и гармонируют с соснами и араукариями, растущими неподалеку. Облицовка колонн в виде коры усиливает их сходство со стволами деревьев.

При проектировании Гауди старался сохранить оливковые и рожковые деревья, росшие на склонах холма до начала строительства парка. Кроме них в парке было высажено множество растений других видов. Архитектор выбирал растения, которые наиболее подходят к этой местности и не требуют много воды. Для полива он разработал системы орошения и хранения воды, которые позволяли предотвратить пересыхание почвы во время сильной жары.

Сразу же после завершения строительства парк был признан произведением искусства и стал местом паломничества туристов со всего света.



ДОМ БАТЛЬО



План второго этажа

Работа Гауди над домом Батльо отличалась от других заказов. Здесь речь идет, скорее, о реконструкции. Дом, который стоял на этом месте, был построен по проекту Эмилио Саласа Кортеса, одного из учителей Гауди. Здание являлось классическим образцом европейской архитектуры XIX века, с подвалом, цокольным этажом, четырьмя жилыми этажами и садом, расположенным за домом. Разница между первоначальным и заключительным обликом здания столь велика, что сегодня трудно даже представить, как выглядел до реконструкции дом Батльо.

По мнению знаменитого каталонского художника Сальвадора Дали, дом Батльо — «настоящее скульптурное отражение сумеречных облаков в воде, ставшее возможным благодаря обширной, диковинно сияющей разноцветной мозаике, отливающей всеми цветами радуги, откуда проступают водные стихии... Его творение сочетает максимум сурового натурализма с иллюзией реальности. Я громко заявляю — вот гигантский проект по простому погружению в глубь озера». Этот и другие эпитеты в адрес дома Батльо становятся понятными, если взглянуть на его фасад: «зевающий дом», «дом из костей», «особняк эльфов».



Окна бельэтажа

Идея перестройки здания возникла у его хозяина, владельца текстильных фабрик дона Хосе Батльо Касанавас. Он купил дом в 1900 году, стремясь вложить средства в недвижимость, расположенную на проспекте Пасео-де-Грасиа в престижном районе Барселоны.

К Антонио Гауди, архитектору, известному благодаря своим новаторским идеям, Батльо обратился в 1904 году. Строительные работы были завершены в 1906.

Сравнивая архивные и обмерочные чертежи, сделанные в 1957 году перед реставрацией дома Батльо, можно увидеть, как много усовершенствований и изменений было внесено в процессе реконструкции. Архитектор расширил внутренний двор, надстроил два этажа, полностью перестроил первый этаж и бельэтаж, а также совершенно изменил внешний вид фасада, применив новый вид отделки. Наружные стены были обработаны оригинальным составом, в который входило стекло, после чего оштукатурены известковым раствором и покрыты мозаикой.

В плане дом симметричен — две вертикальные оси совпадают с главным входом и лифтовой шахтой. Но симметрия многократно нарушается. Проемы в здании



Крыша дома с башенкой



Бельэтаж. Фрагмент интерьера



Башенка, увенчанная крестом



Фрагмент декора крыши

Впервые дом Батльо был занесен в национальный Реестр культурных ценностей в 1962 году по инициативе общества National Interest, с тех пор зданию предоставлена правовая защита

сохраняют симметричное расположение до пятого этажа, после чего плавно переходят к асимметричному завершению. Бельэтаж имеет сложный пластический рисунок, его высота почти совпадает с эркером соседнего здания, и два здания выглядят как единый ансамбль. Но только на этом уровне!

Крыша выполнена в виде волны, а изгибом и формой напоминает чешуйчатую спину змея. За фронтальным скосом крыши находятся водяные баки. Конек крыши украшен керамическими шарами и цилиндрами разных цветов. Башенка, облицованная кусками битого стекла, венчается сложной формы луковкой с крестом. Эта скульптура была целиком сделана на острове Мальорка.

Дом Батльо построен в стиле модерн, с характерными сложными изгибающимися линиями, сочетанием разных фактур — керамики, металла, стекла, и декорирован изваяниями необычных форм. Печные трубы, выходящие на крышу, оформлены в виде скульптур, имеющих спиралевидную форму и облицованных кусками битого стекла и битой керамикой.

Задний фасад выполнен контрастно по отношению к главному, его пластика намного скромнее. Симметрично расположенные небольшие балконы и керамическое покрытие являются основными элементами декора. Крыша сделана в такой же манере, как и сам фасад, то



Мозаика на фасаде здания



Световой колодец



Окно бельэтажа

есть облицована керамической плиткой. Керамическая отделка заднего фасада изготовлена по моделям самого Антонио Гауди. Формы облицовочных плиток отличаются от традиционных плоских и больше напоминают рельефные изразцы. Наверху, сразу под карнизом, плитка окрашена в ярко-синий цвет, внизу ее тон светлеет и постепенно становится совершенно белым. Если смотреть на задний фасад снизу — кажется, что вся стена окрашена одним цветом.

Как и другие постройки великого мастера, дом Батльо наполнен символами. В соответствии с популярной версией, Антонио Гауди, отдавая дань уважения покровителю Барселоны святому Георгию, строил здание как «архитектурное напоминание» о битве святого с драконом. Изображения дракона присутствуют на фасаде дома (кости поверженного чудовища) и на крыше (чешуя). Башня, венчающая крышу, завершается крестом.

Над крайними проемами галереи расположены эркеры, напоминающие по форме металлические ограждения балконов. Ранее кованые парапеты использовались только в качестве балконной арматуры, тогда как в доме Батльо они превратились в декоративные элементы фасада. Снизу вверх по всему дому поднимаются



Внутренний двор



Деталь интерьера

столбы. Они более массивны внизу, где поддерживают бельэтаж. Поднимаясь, опоры становятся более тонкими и легкими, ближе к крыше из конструктивных элементов превращаются в декоративные и переходят в арки. Соединяясь вместе и сливаясь с кронштейнами галереи, арки образуют на фасаде сильно выступающий декор.

Интерьеры дома, как и его фасады, отличается необычная пластика, внутреннее пространство выглядит разветвленным лабиринтом. Единая сине-зелено-голубая цветовая гамма, в которой выполнен интерьер, соответствует цветам морских глубин. Камень превращается в живую пластичную массу. Дом больше похож на огромную полую скульптуру, чьи формы напоминают «о трепете жизни, сердцебиении живого существа», как писал испанский ученый Филипп Тьебо о творчестве Антонио Гауди.

Лестница и лифт образуют вертикальный световой коридор. На верхних этажах зданий, ближе к слуховым окнам, цвет плитки более яркий, синий. Колористическое решение выполнено по тому же принципу, что и на фасаде. Постепенно, по направлению к нижним этажам, цвет светлеет и становится голубым. Этому есть логическое объяснение. Внизу освещенность лестницы ниже,



Люстра, освещающая бельэтаж



Деталь интерьера

Яркий образ дома Батльо не мог оставить равнодушными горожан, ему придумывали много эпитетов. Прозвище получило и место, где расположено здание. Его называют «кварталом раздора» из-за того, что жители нескольких домов, стоящих неподалеку, спорят между собой: чей дом самый красивый

чем вверху, и, для того чтобы интерьер не выглядел слишком мрачным, нижняя часть лестничного холла была сделана более светлой.

При строительстве продумывались не только отделка интерьеров общественных мест — лестничных площадок, лифтовых холлов, но и интерьеры квартир и балконы. Балконы в квартирах украшены керамическими плафонами, входные двери в вестибюль — логотипом с личной подписью Гауди.

В доме Батльо в главном салоне Антонио Гауди соорудил часовню, посвященную Святому Семейству. Двери отделяли пространство часовни от основной части салона, благодаря чему последний мог выполнять разные функции. С помощью массивных дверей помещение могло трансформироваться из места для проведения светских собраний в часовню. На дверях написаны слова молитвы и инициалы «М» (Мария) и «И» (Иисус), а за ними находился алтарь с металлическим распятием и просторная ризница.

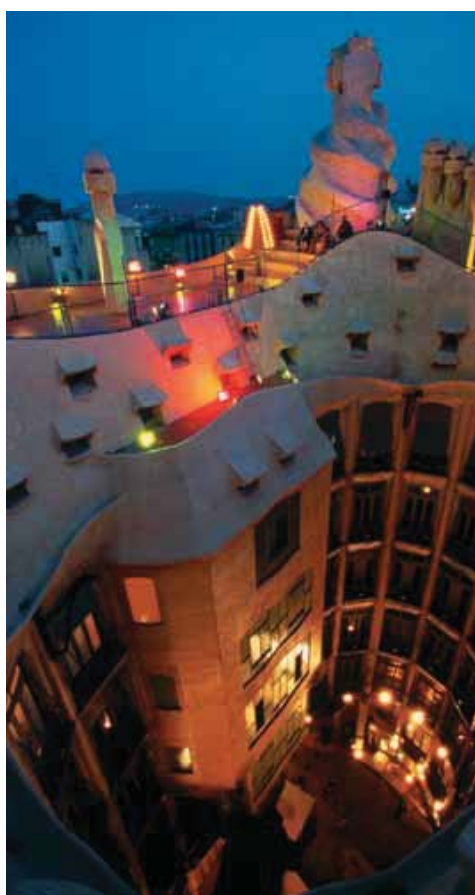
Глубокая религиозность Гауди проявилась и при работе над внешним обликом здания. На башне, расположенной на крыше, можно видеть посвящение Иисусу Христу, Иосифу Обручнику и Деве Марии — буквы JHS, JPH, M.



ДОМ МИЛА



Фрагмент фасада



Вид на внутренний двор

В первой четверти XX века, перед началом войны в Испании, на проспекте Грасиа можно было увидеть четыре здания, построенные по проекту Антонио Гауди, — аптеку Хибер, бар Торино, дом Батльо и дом Мила. Сегодня сохранились лишь два из них. Дом Мила — последняя завершенная постройка мастера. Как и другие его произведения, она наполнена символами и ассоциациями.

По своему образу дом напоминает скалу, выросшую в центре города, или вулкан, с которого стекает лава. Жители Барселоны называют его La Pedrera — Каменоломня.

Участок был приобретен супругами Мила в 1905 году. С точки зрения проектирования место для строительства оказалось непростым: здание, расположенное на X-образном пересечении двух улиц по традиционной логике должно было выходить углом на перекресток. Гауди в самом начале работы занялся перепланировкой участка. «Убирая» угол перекрестка, он предложил сделать здание округлым в плане, объединив фасады, расположенные на разных улицах, общим ритмом волнообразных выступов.

Для котлована грунт вынули на глубину 4 метра, опоры под фундаменты установили, углубив их еще на 50 сантиметров. Точечные опоры фундамента нужны были для возведения на них каркаса будущего здания, который должен был принять на себя всю нагрузку. Для



Декоративные скульптуры на крыше

того времени решение использовать каркасную несущую систему было новаторским, но вполне объяснимым для архитектора, который стремился создать максимально свободную планировку дома и усилить художественную выразительность фасада. Благодаря тому что в здании отсутствуют несущие стены, у Гауди появилась возможность расположить внутренние перегородки в произвольном порядке. В планировке квартир нет прямых углов, их формы имеют большое сходство с волнообразным фасадом.

Конструкции дома тщательно рассчитывались. Этим занимался брат подрядчика Хайме Байо, преподававший сопротивление материалов в архитектурной школе. При расчетах в качестве аналогов были взяты легкие промышленные конструкции железнодорожных вокзалов, только железные опоры, которые обычно использовались при их строительстве, заменены на кирпичные столбы. Отдавая должное новаторству и одновременно иронизируя по этому поводу, датский художник Гиз ван Хансберген сравнивал органические формы архитектуры Антонио Гауди с «группой свободно плавающих пузырей, каждый из которых представлял собой комнату, случайным образом прилепленную к другим».

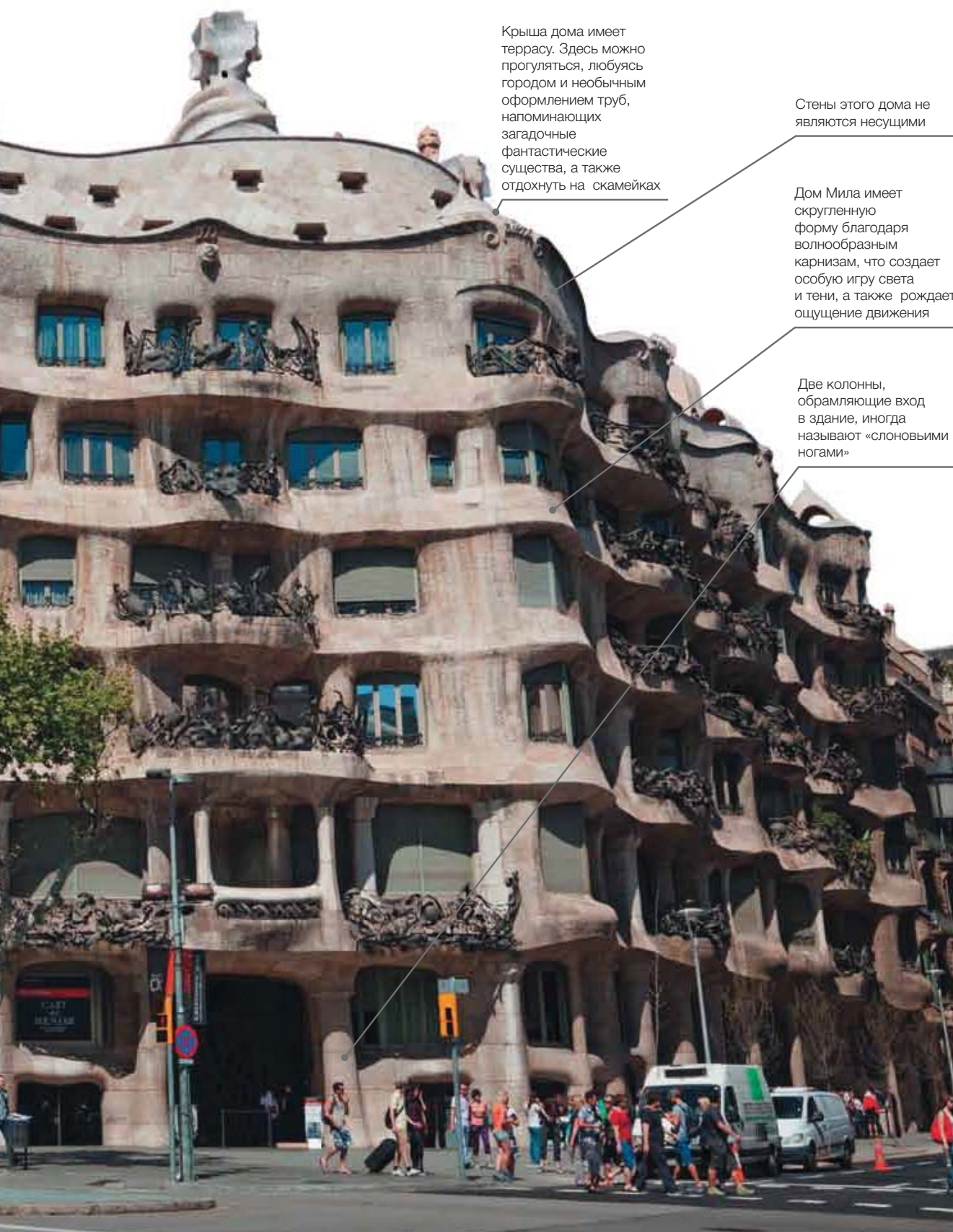
Рассуждая о принципах, положенных в основу пластики фасада, Гауди объяснял, что «элементы должны быть объединены с перерывами, так, чтобы каждой выпуклой детали противостояла вогнутая,



Фрагмент интерьера



Дом Мила



Крыша дома имеет террасу. Здесь можно прогуляться, любуясь городом и необычным оформлением труб, напоминающих загадочные фантастические существа, а также отдохнуть на скамейках

Стены этого дома не являются несущими

Дом Мила имеет скругленную форму благодаря волнообразным карнизам, что создает особую игру света и тени, а также рождает ощущение движения

Две колонны, обрамляющие вход в здание, иногда называют «слоновыми ногами»



Внутренний двор

а освещенной — затененная». Изгибы фасада напоминают морской берег с набегающими волнами, выветрившиеся известковые скалы, соты, построенные дикими пчелами, — каждый может подобрать свою ассоциацию. Балконы и окна похожи на пещерные провалы.

Самым интересным конструктивным элементом в доме Мила являются криволинейные в плане балки, служащие опорами для скульптурной формы фасада. Междуетажные перекрытия поддерживаются колоннами и наружными стенами, в которых балконы являются конструктивными элементами, опирающимися на **аркады** и усиленными **нервюрами**.

В плане балки немного смещены относительно выше- и нижележащих этажей, поэтому их изготовление требовало большой точности. Для подъема тяжелых секций на верхние этажи пришлось использовать специальный кран, который применялся обычно на верфи. Все колонны полуподвала в плане имеют округлую форму, на верхних этажах опоры из кирпича чередуются со столбами, выложенными из камня.

Первоначально Гауди хотел придать волнообразные очертания всем перегородкам, но для того, чтобы они контрастировали с формой фасада, решил сделать их ломаными.

Экспериментируя с конструктивной основой дома, Гауди нашел оригинальный способ усилить его устойчивость. Он спроектировал внутренние дворы, что создало дополнительные вертикальные связи, и расширил световые колодцы на верхних уровнях. «Хитрости» планировки органично вписались в общую пластическую массу и гибкую планировку дома. Внутренние дворы поддерживают форму символических «пещер» балконов и оконных проемов, но уже в масштабе общего объема здания.

Фасад был выполнен из известняка, добывавшегося на **горе Монжуик**. Уже после установки каменных блоков по фасаду здания их пришлось подтесывать, придавая необходимую гладкость и плавность линий. Некоторые стесы были столь глубоки, что обнажали стальные крепления. Из-за этого приходилось закрывать их каменными «пробками».

Главным украшением фасада являются металлические балконные ограждения, выполненные Жужолом под наблюдением Антонио Гауди. Архитектор лично следил за ходом изготовления болванок и вносил коррективы в орнамент, приближая абстрактные линии к изображениям масок, движущихся лент и распускающихся цветов.

Для перекрытия округлого в плане внутреннего двора Гауди использовал готическую конструкцию,



Балконы с декоративными решетками

Антонио Гауди, отвечая на вопрос, как он может объяснить искривленные формы и объемы фасада дома Мила, сказал: «Они оправданы тем, что едины с такими же линиями гор Кольсерода и Тибидадо, видных отсюда»



Аркада — ряд равных по величине арок, опирающихся на столбы или колонны.

Нервюра — арка из тесаных клинообразных по форме камней, укрепляющая ребра крестового свода. Нервюры широко применялись в готической архитектуре.

Гора Монжуик — 170-метровый холм, расположенный к юго-западу от Старого порта Барселоны. Переводится как «еврейская гора». На горе Монжуик расположен замок, несколько парков и еврейское кладбище.



Интерьер дома



Фрагмент перекрытия

значительно переработав ее. Над центром двора находится «корона» из стальных двутавровых балок крупного профиля. По очереди на верхнюю и нижнюю полки **двутавра** опираются прогоны, с другой стороны они опираются на балку, расположенную по периметру. Балка, в свою очередь, поддерживается круглыми опорами. В результате получился своеобразный «зонт».

Фантастический образ здания согласуется с рациональным подходом к конструкциям и оборудованию. Передвижение в нем осуществляется с помощью лифтов, а лестницы употребляются для служебных и пожарных целей. Дом оборудован системой водяного обогрева.

Выходы с лестниц заключены в своды, внутри которых сделаны винтовые лестницы, ведущие с чердака на кровлю. Вентиляционные шахты и трубы ассоциируются со сказочными персонажами; благодаря сложности переходов по горизонтали и по вертикали каменные скульптуры на крыше дома Мила разворачиваются в бесконечном количестве ракурсов.

Архитектурная прогулка по крыше дома Мила не менее увлекательна, чем по парку Гуэля. Крыша дома Мила представляет собой террасу. Ее форма напоминает кольцообразную дорогу, огибающую два внутренних двора. Волшебные цветы, фантастические растения, абстрактные скульптурные силуэты, за которыми



Терраса на крыше дома

скрываются вентиляционные шахты, каминные трубы, водные баки, расположены весьма хаотично, создавая эффект движения.

Стены вестибюля покрыты рисунками — фресками. Сюжеты фресок были взяты из «Метаморфоз» Овидия и напоминали гобелены Королевского дворца в Мадриде. Фрески были уничтожены во время гражданской войны в Испании и частично восстановлены во время последней реконструкции дома Мила в 1992–1994 годах.

По замыслу Гауди, на крыше дома планировалось разместить 4,5-метровую скульптуру сидящей Мадонны с Младенцем на руках. Сегодня на этом месте можно видеть только постамент для статуи. Планы Гауди не удалось осуществить из-за того, что завершение строительства пришлось на беспорядки *«трагической недели»*, когда обезумевшая толпа жгла монастыри и церкви. Заказчик, испугавшись погромов, отказался от идеи установить статую на крыше жилого дома.

В 1908 году муниципалитет, усмотрев нарушение разрешенной высоты застройки Барселоны в доме Мила, потребовал разобрать незаконную постройку или уплатить штраф в размере 100 000 песет. Но вскоре муниципальная комиссия по развитию Барселоны пришла к выводу, что здание «имеет монументальный характер, что позволяет сделать исключение из общего правила».

«Сад скульптур» на крыше Ла Педрера насчитывает 6 выходов на крышу, 7 групп дымоходов и 2 вентиляционные шахты



Двутавр — металлическая балка с сечением в виде римской единицы, с двусторонними поперечными отсечками у концов основной стойки.

«Трагическая неделя» — народное восстание в Каталонии, произошедшее в 1909 году. Поводом к нему послужил декрет о призыве 20 000 жителей Каталонии в испанскую армию для борьбы с племенами рифов в Марокко, изданный правительством страны 18 июля 1909 года. Во время восстания было сожжено более 50 церквей и монастырей.

Основные этапы творчества

Рисунки фонарей — элементов оформления площади Реаль, проект рабочего квартала и фабричного здания кооператива «Ла Обрера Матароненсе»	1878–1879	Барселона, Испания
Архитектурное и гидравлическое решение каскада в парке «Цитадель»	1878–1882	Барселона, Испания
Эль Каприччо	1883–1885	Комильяс, Испания
Дом Винсенса (включен в Список Всемирного наследия ЮНЕСКО в 2005 г.)	1883–1888	Барселона, Испания
Начало работы над собором Саграда Фамилия (не завершен до настоящего времени, фасад Рождества включен в Список Всемирного наследия ЮНЕСКО в 2005 г.)	1883–н.в.	Барселона, Испания
Дом Гуэля (включен в Список Всемирного наследия ЮНЕСКО в 1984 г.)	1884–1891	Барселона, Испания
Дворец епископа	1889–1893	Асторга, Испания
Школа Святой Терезы	1888–1894	Барселона, Испания
Дом Ботинес	1891–1892	Леон, Испания
Винные погреба Гуэля	1895–1898	Барселона, Испания
Крипта Гауди в колонии Гуэля (включена в Список Всемирного наследия ЮНЕСКО в 2005 г.)	1898–1915	Барселона, Испания
Дом Кальвета	1895–1898	Барселона, Испания
Парк Гуэль (включен в Список Всемирного наследия ЮНЕСКО в 1984 г.)	1900–1914	Барселона, Испания
Бельесгуард (дом Фигераса)	1900–1902	Барселона, Испания
Усадьба Миральяс	1901–1902	Барселона, Испания
Вилла Катлларас	1902	Ла-Побла-де-Лильет, Испания
Сады Артигас	1903–1910	Риполь, Испания
Дом Батльо (включен в Список Всемирного наследия ЮНЕСКО в 2005 г.)	1904–1906	Барселона, Испания
Дома Мила (включен в Список Всемирного наследия ЮНЕСКО в 1984 г.)	1906–1910	Барселона, Испания
Приходская школа при соборе Святого Семейства	1909–1910	Барселона, Испания

Содержание

Жизнь и творчество	3
Собор Саграда Фамилия	23
Дворец Гуэля	33
Парк Гуэль	43
Дом Батльо	53
Дом Мила	61
Основные этапы творчества	70

Издательство «Директ-Медиа»
по заказу
ЗАО «Издательский дом
"Комсомольская правда"»

ИЗДАТЕЛЬСТВО «ДИРЕКТ-МЕДИА»
Главный редактор *А. Барагамян*
Руководитель проекта *А. Войнова*
Ответственный редактор *С. Ананьева*
Фоторедактор *М. Гордеева*
Редактор *М. Сокирко*
Верстка *С. Туркина*
Корректор *Г. Барышева*

Автор текста *И. Толчий*
Фото на обложке *Fabrizio Finetti*

— Адрес издательства —
117342, Москва, ул. Обручева, д. 34/63, стр. 1
e-mail: editor@directmedia.ru
www.directmedia.ru

Том 2
«**ГАУДИ**»



© Издательство «Директ-Медиа», 2014
© ЗАО «Издательский дом "Комсомольская правда"», 2014

— Издатель —
ЗАО «Издательский дом "Комсомольская правда"»
125993 г. Москва, ул. Старый Петровско-Разумовский
проезд, 1/23, e-mail: kollekt@kp.ru
www.kp.ru

Отпечатано в типографии PNB Print, Латвия
www.pnbprint.eu

Подписано в печать 31.10.2014
Формат 70×100/8. Печать офсетная
Бумага мелованная. Усл. печ. л. 11, 61
Заказ № 107097

2014 год

© При подготовке издания использовались материалы
фотобанков Vostock Foto и Shutterstock