

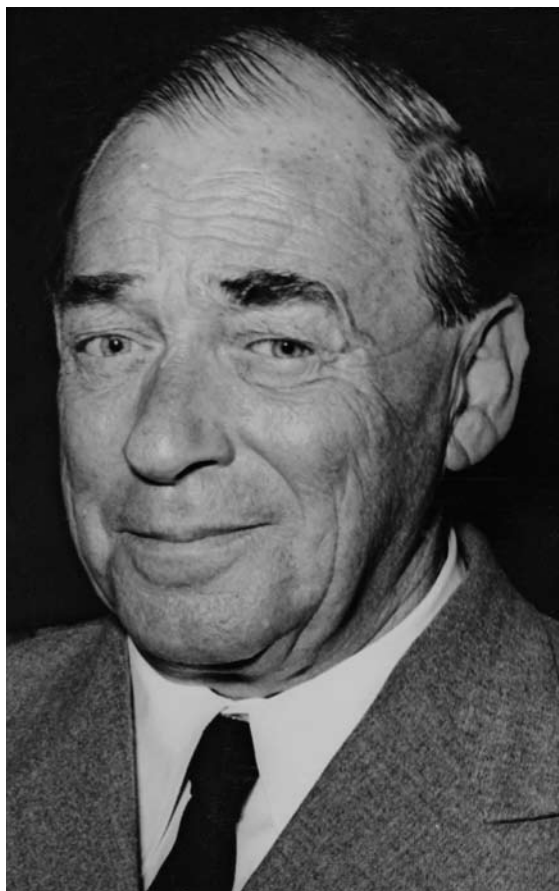
Алвар Аалто

(1898–1976)

Комсомольская правда
Директ-Медиа
Москва 2016



ЖИЗНЬ И ТВОРЧЕСТВО



Алвар Аалто



Модернизм — миропонимание Нового времени, сопряженное с прогрессистским мышлением (верой в разум и прогресс), признанием самоценности новизны, противопоставленной традиционным художественным ценностям. В архитектуроведении модернизм связывается с рационалистической архитектурой, функционализмом и конструктивизмом.

«Современное движение» в архитектуре XX века — объединение сторонников рационалистической архитектуры, которое официально закрепилось к 1928 г. и просуществовало до конца 1950-х гг. Congress international d'Architecture Modern (CIAM) — международный конгресс современной архитектуры. Среди целей движения была борьба с академизмом. Получило распространение в Европе, Северной и Южной Америке, Австралии, Японии.

Всемирно известный финский архитектор и дизайнер Алвар Аалто — один из крупнейших мастеров *модернизма* XX века. Его считают последним из великих пионеров новой архитектуры. Он стал иконой Финляндии, олицетворением страны, Алвар Аалто — это сама Финляндия. Он жил и работал в основном у себя на родине, поэтому большинство построек находится в Финляндии. Несравненная культурная роль подняла архитектора выше повседневности, при этом значение его жизненных трудов и философии не умаляется и остается актуальным по сей день.

Для швейцарского критика Зигфрида Гидиона (основоположника историографии *«современного движения»* в архитектуре) в работах Аалто уникально сочетание противоборствующих приемов: с одной стороны — функциональной стандартизации, с другой — иррациональности. Психологическую основу для этой эмоциональной составляющей проектов финского архитектора Гидион видит в национальной традиции отношения к природе. В своем знаменитом историческом обзоре «Пространство, время и архитектура» (1941) критик пишет, что Алвар «берет с собой



Финский павильон на Всемирной выставке в Нью-Йорке в 1939 г. Интерьер



Эксперимент с гнутым деревом. 1933

Финляндию в любой проект, в любую точку планеты», тем самым указывая на его глубокие связи со своей страной. Аалто, стремясь выразить в архитектуре неповторимое и местное, нашел новые специфические средства формообразования и углубил традицию национальной архитектуры Финляндии.

Другие, в свою очередь, утверждают, что мастер никогда не был иррационалистом, так как он сознательно продолжил архитектурный **рационализм** в ментальной и психологической сферах. По мнению Юхани Палласмаа, Аалто — «суперрационалист» независимо от его «органических высказываний». Сам мастер считал, что архитектура и ее детали в некотором роде являются частью биологии. Формулируя принципы проектирования современного жилища, он высказывал мысль о том, что их должны определять биологические основы, например: всю обстановку жилого дома можно рассматривать как компенсацию недостающей в городе природы, поскольку предметы интерьера являются символами, напоминанием человеку о живых образах. Термин «органическая архитектура» более всего подходит произведениям Аалто, которым в большей степени свойственна сложная простота творений природы, чем усложненность объектов, созданных человеком. При



Макет дома А. Аалто в Мунккинеми. Хельсинки, Финляндия

этом будучи поборником «органической формы», архитектор всегда стремился к поиску форм, основанных на истинных человеческих ценностях.

Хуго Алвар Хенрик Аалто родился 3 февраля 1898 года в небольшом селении Куортане в западной Финляндии в семье геодезиста Йохана Хенрика Аалто и Сельмы Матильды, урожденной Хакстедт. Вырос в маленьком городке Ювяскюля в Центральной Финляндии, там же окончил лицей. В 1916 году поступил в Политехнический институт в Гельсингфорсе (ныне — Хельсинки), учился у Армаса Линдгрена, Уско Нюстрёма, Каролюса Линдберга и Сигурда Фростеруса (архитектор-рационалист). В 1921 году получил диплом архитектора. Отец Аалто работал в провинции Этеля-Похьянмаа и в Центральной Финляндии, поэтому этот регион стал важнейшим местом деятельности молодого архитектора.

Зарождение нового стиля **функционализм** совпало с началом ключевого этапа в истории страны — возникновением молодого независимого государства.

Несмотря на тяжелую экономическую ситуацию 1920-х годов вследствие Гражданской войны, в 1923 году Алвар открывает проектную мастерскую «Бюро архитектуры и монументального искусства Алвара Аалто»



Рационализм — рассудочное отношение к формообразованию, опирающееся на систему канонных, в которой соединен опыт классического зодчества, или на «объективные» критерии социальной целесообразности, функциональности, технологичности. Совокупность направлений в архитектуре конца XIX — начала XX в., противопоставляющих индивидуалистическим и украшательским тенденциям логично организованные системы критериев, принимавшиеся как объективные. Раннюю концепцию рационализма выработал в США Л. Салливан. В 1930-е гг. рационализм в архитектуре выступал как интернациональный стиль.

Функционализм — направление в архитектуре XX в., утверждающее первичность функции произведения архитектуры по отношению к его форме; функция при этом сводится к утилитарно-практическим аспектам назначения объекта.



Дом А. Аалто в Мунккинеми. Хельсинки, Финляндия. Общий вид со стороны двора

В первый раз Аалто посетил Италию в 1925 г. и сравнил с ней район Ювяскюля: «Центральная Финляндия часто напоминает Тоскану, родину городов, возведенных на холмах, что должно навести на мысль о том, как прекрасна может быть наша земля, если строить здесь должным образом»

в Ювяскюля. Первые заказы поступали от родственников и их знакомых или при их посредничестве.

В 1924 году Аалто женился на своей главной помощнице, к которой был очень привязан эмоционально и профессионально, — архитекторе Айно Марсио, проработавшей с ним до конца своих дней. Все проекты он подписывал «Айно и Алвар Аалто». В этом же году Аалто спроектировал здания, ознаменовавшие прорыв в его карьере. Воспитанный на традициях северной классики, свои первые здания он возвел в архитектуре, отмеченной *неоклассицизмом*: рабочий клуб в Ювяскюля (1924–1925) и церкви в Ямса и Муураме (1926–1929).

В судьбе архитектора 1927 год оказался важным во многих отношениях: выигран конкурс на проект Дома крестьянина в юго-западной Финляндии (Турку; 1928) и городской библиотеки в Виипури (ныне — Выборг; 1935). Работая над Домом крестьянина, Аалто перевел свое бюро в Турку, который в то время был центром формирования нового направления в архитектуре Финляндии. Также причина переезда крылась в том, что в городе имелись первые заказчики, желавшие строить именно в функционалистском духе. В Турку Аалто спроектировал два здания, явившиеся примерами раннего функционализма — жилой дом (1927–1928) и здание редакции га-



Дом А. Аалто. Интерьер мастерской на первом этаже

зеты «Турун саномат» (1928–1930). В последнем сооружении архитектор использовал новаторскую систему несущих колонн и впервые применил для освещения помещений круглые фонари верхнего света, встречающиеся затем во многих его постройках.

В начале 1928 года Аалто становится победителем еще одного крупного конкурса — на проект туберкулезного санатория в Паймио, близ Турку, в провинции Варсинайс-Суоми (1929–1933). Функционалистские принципы, в которых окончательно утвердился архитектор после поездки в Германию и знакомства с образцами новой европейской архитектуры, воплотились в замысле проекта санатория. После завершения строительства чета Аалто переехала в Хельсинки, где все же было больше возможностей для работы, чем в Турку. Архитектурное бюро с тех пор постоянно размещалось в Хельсинки и действовало вплоть до 1950-х годов в собственном доме Аалто в районе Мунккиниemi, возведенном в 1935 году.

Несмотря на то что строительная индустрия в 1929 году в связи с экономической депрессией столкнулась с финансовыми проблемами, естественным образом отразившимися и на архитектурной деятельности, творческая карьера Аалто шла в гору.

Аалто говорил:
«Настоящая архитектура
есть только там, где
в центре — человек со
всеми его трагедиями
и комедиями»



Неоклассицизм — направление в искусстве XX в., использующее принципы формообразования и художественные языки классики для решения задач актуальной культуры.

«Белый функционализм», или «белая архитектура», — произведения раннего этапа функционализма в Финляндии (II пол. 1920-х — I пол. 1930-х гг.): чистые геометрически артикулированные формы, которые, как правило, выполнены в железобетоне и отделаны белой известковой штукатуркой.



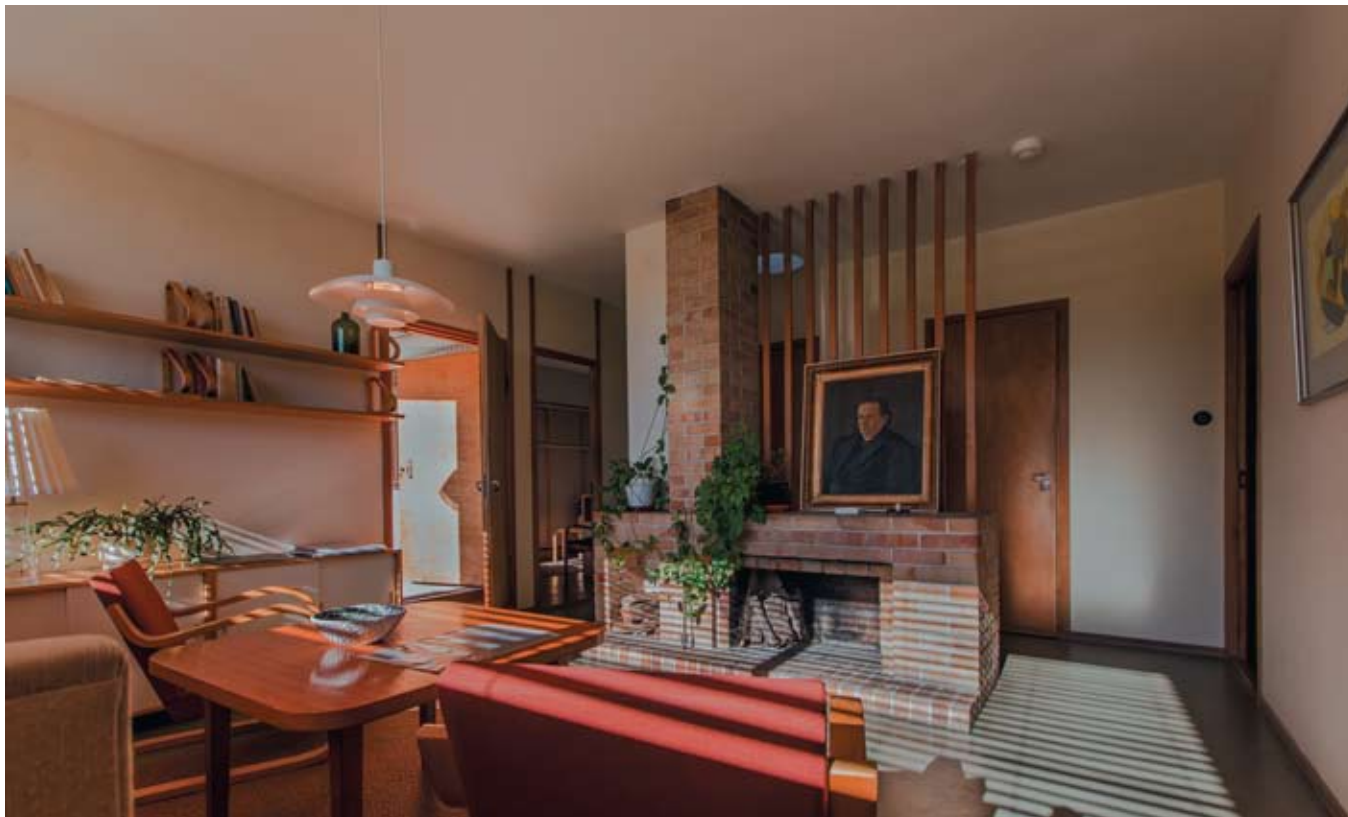
Дом А. Аалто в Мунккинеми. Хельсинки, Финляндия. Интерьер гостиной на первом этаже



Образцы деревянной мебели

К раннему функционализму относится праздничная выставка к 700-летию Турку (1929), осуществленная совместно с Эриком Бриггманом и называемая «дебютом функционализма» в Финляндии. Окончательному же утверждению доктрины функционализма в Северных странах способствовала Стокгольмская выставка 1930 года, где Алвар познакомился и впоследствии завязал дружбу с Гуннаром Асплундом, лидером шведской архитектуры, а также общался с другими шведскими зодчими: Свенном Маркелиусом, Уно Ореном, Освальдом Альмквистом.

С. Маркелиус предложил кандидатуру Алвара в 1929 году в CIAM (Congress International d'Architecture Modern — Международный конгресс современной архитектуры). Через CIAM архитектор познакомился с социальной программой модернистов в сфере жилища и урбанистики. Знакомства переросли в тесные контакты с Вальтером Гропиусом и Зигфридом Гидионом. По мнению близкого друга Аалто, финского критика Ёрана Шильдта, многое из принципов Гропиуса передал Аалто его друг по CIAM Ласло Мохой-Надь, преподававший в Баухаузе. Также друзьями финского архитектора были скульптор Александр Колдер, художник Фернан Леже, искусствовед Грегор Паульссон,



Дом А. Аалто. Интерьер гостиной на втором этаже

архитектор Андре Люрса, с которым он познакомился во Франции, впервые посетив ее в 1928 году. Круг зарубежных друзей архитектора был левым по своим убеждениям, многие являлись членами коммунистических партий, общались с советскими авангардистами. Аалто, естественно, знал о советском авангарде, но, как считают его биографы, лично ни с кем из его деятелей не был знаком.

О 1930-х годах можно говорить как об этапе раннего модернизма, позже в Финляндии его еще назовут «**белый функционализм**», или «**белая архитектура**», — сейчас это общепринятый термин. Именно из этих основ впоследствии выросла архитектура 1950-х годов.

Эстетика национальных романтиков и теория современной архитектуры, разработанная Сигурдом Фростерусом и Густавом Стренгелем в начале XX века, подготовили почву для бурного развития функционализма.

В начале 1930-х годов среди архитекторов еще велись споры о традиционализме и функционализме. По мнению многих, функционализм был «большевистской» архитектурой, тем не менее за десятилетие он стал ведущим направлением в Финляндии. Финны оказались готовы к официальному восприятию доктрины модернизма как ни одна другая нация. Верным



Образцы мебели нового типа: стул на трех ножках (дерево) 1933; сервировочный столик (дерево, линолеум, каучук) 1937



Вилла «Майреа» в Ноормаркку. Финляндия



Интерьер многофункционального пространства виллы «Майреа»

свидетельством перемены курса стало избрание Аалто в 1935 году в правление Союза архитекторов Финляндии. При этом автор первой советской монографии об Аалто (1976) Андрей Павлович Гозак подчеркивал, что он «никогда не стремился быть излишне “левым”, хотя и создавал подлинно новаторские произведения».

В 1935 году, когда архитектор переехал в Хельсинки, по инициативе арт-критика Нильса-Густава Халя было основано дизайн-предприятие по производству и продаже мебели «Артек» (Artek — Art&Technology). «Искусство и технология» – сочетание этих слов обозначает суть творчества Аалто как главного архитектора и дизайнера фирмы и его соратников: супруги Айно (директор компании), Н.-Г. Халья (первый исполнительный директор) и Майры Гуллихсен (специалист в области искусства и меценат). По примеру шведов Халь хотел разработать практичные и недорогие образцы мебели для широкого круга населения. Однако под влиянием Аалто предприятие стало производить эксклюзивные, с точки зрения финского потребителя среднего уровня, предметы. Тем не менее «Артек» быстро стал одной из ведущих компаний в своей сфере благодаря радикальной и амбициозной концепции, заключающейся в объединении искусства, дизайна и производства, в ак-



Вилла «Майреа». Внутренний дворик с искусственным водоемом

тивной выставочной и образовательной деятельности, в отказе от традиционных маркетинговых ходов. Сами основатели предприятия говорили, что на него работает не реклама, а пропаганда. По свидетельству Марианны Гёбель, исследователя дизайна и нынешнего исполнительного директора фирмы, в последнее пятилетие «Артек» входит в состав известной компании «Витра» (Vitra), сотрудничающей со звездами мирового дизайна и архитектуры.

В 1936 году на побережье Финского залива, неподалеку от Котки, Аалто возвел свой первый градостроительный комплекс, который включал большой целлюлозный комбинат «Сунила» (Sunila) и жилой микрорайон для рабочих и служащих. Морфология ландшафта учтена в типологии жилых домов, плавно спускающихся террасами с холма по скалистым склонам и веерообразно расположенных с раскрытием дворов к воде и лесу. По словам архитектора, «город на холме — самая чистая, оригинальная и естественная форма в градостроительном проектировании». В этой работе зарождалась тенденция проектирования в послевоенной Финляндии так называемых лесных микрорайонов и городов-лесов. Пример поселка Сунилы свидетельствует о том, что в области урбанистики финская архитектура в



Фрагмент интерьера: лестница, ведущая в холл; на стене — рельеф из гнутого дерева



Студенческое общежитие Массачусетского технологического института (ТИМ) с высоты птичьего полета. Кембридж, штат Массачусетс, США



Фрагмент «волны» фасада студенческого общежития ТИМ

начале 1940-х годов нашла собственный путь. Проект небольшого жилого комплекса с домами-террасами в Кауттуа (1937–1938) продолжил эту модернистскую градостроительную концепцию.

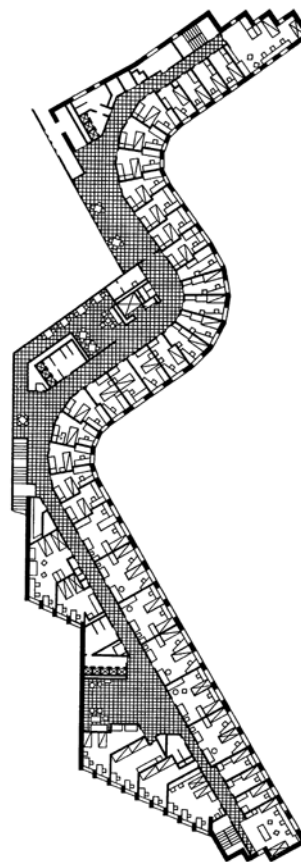
Следующей знаковой работой явилась синтезировавшая результаты пространственных формальных поисков и пластических приемов «белого периода» творчества Аалто вилла «Майреа» (1938–1939), построенная в лесистой местности возле деревушки Ноормаркку для друзей архитектора — Майры и Гарри Гуллихсенов. Сооружение совершило переворот в представлениях высшего класса Финляндии об идеальном жилье. Будучи неограниченным в средствах, Аалто свободно экспериментировал. Вилла стала его любимым детищем, в ней он стремился к максимальному единству натуральных материалов, в основном дерева и камня, а также пытался отразить в формах и материалах характер окружения, преследуя цель органичного объединения естественного (природного) и искусственного (созданного руками человека). В композиционно утонченной постройке воплотилась идея «многофункционального пространства», владевшая им в ту пору. Вилла сохранилась до нашего времени в неизменном виде.



Студенческое общежитие TIM. Кембридж, штат Массачусетс. Интерьер поэтажного холла

Два павильона, которые спроектировал Аалто для Всемирных выставок в Париже (1935, 1-я премия на конкурсе) и Нью-Йорке (1939), представляли Финляндию именно в национальном контексте. Материалы и конструкции павильонов были тесно связаны с переосмыслением финской строительной традиции. Сам архитектор избегал термина «национальный», делая акцент на климате, топографии и природных ресурсах. Ле Корбюзье после посещения аалтовского павильона в Париже написал: «В финском павильоне посетитель в восторге от его глубоко укоренившейся подлинности». А Фрэнк Ллойд Райт после знакомства с павильоном в Нью-Йорке лаконично заявил: «Аалто гений». Выставочные павильоны определили положение Финляндии в качестве одной из ведущих стран в современной архитектуре, а личную позицию Аалто — как одного из главных архитекторов и дизайнеров.

С середины 1930-х годов Аалто в своих проектах для самых различных сооружений начал соединять объемы в духе модернизма с формами, заимствованными у природы (свободная волнистая линия), и особенностями древесины как строительного материала. Волнообразные формы стали излюбленным мотивом в его творчестве (Аалто с финского — «волна»): стены



План рядового этажа студенческого общежития TIM



Дом культуры в Хельсинки. Финляндия

Аалто считал: «Быть вовлеченным в архитектуру есть нечто такое, что требует всей человеческой жизни и заполняет ее деятельностью, не имеющей ни начала, ни конца»

выставочного павильона в Нью-Йорке, выполняющие роль экспозиционного экрана в интерьере; лесной павильон для сельскохозяйственной выставки в Лапуа (1938); студенческое общежитие «Бейкер хаус» Массачусетского технологического института (ТИМ) в Кембридже целиком решено в виде волнообразного объема (1947–1949). Далее этот принцип развивался в многоквартирном доме в Бремене, ратуше в Сейняйоки (1952), здании Управления пенсионного обеспечения (1952–1956), Доме культуры в Хельсинки (1955–1958), оперном театре в Эссене (Германия; 1958). Ёран Шильдт полагает, что эту архитектурную тему навяли мастеру абрис береговых линий и профиль рельефа, которые особенно хорошо воспринимаются сверху, с самолета. Действительно, Аалто интересовался авиацией, как и вообще новой техникой.

Аалто обращал особое внимание на отношения горизонтальных поверхностей при создании библиотеки в Выборге (1935), где при использовании перепадов уровня пола была расширена площадь читального зала. Та же идея получила воплощение в проекте библиотеки для культурного центра в Вольфсбурге в Германии (1959–1962). В столовой «Бейкер хаус» уровень пола также понижен в центре зала. Несколько искусствен-



Интерьер фойе Дома культуры в Хельсинки

ных уровней создано и при строительстве общественного центра в Сяунятсало (1950), но еще более органичную форму этот прием нашел в городском центре Сейняйоки (1959).

Вследствие успехов финских павильонов и широкого одобрения мебельного дизайна Аалто с 1930-х годов работы архитектора начали выставляться в нью-йоркском Музее современного искусства. В 1940 году Аалто пригласили в ТИМ в качестве исследователя, а после войны он занял там должность профессора.

Первым зданием, спроектированным и построенным Аалто за границей, не считая выставочных павильонов, стало ранее упомянутое студенческое общежитие ТИМ. Нужно отметить, что многие из зарубежных объектов остались неосуществленными. Больше всего зданий возведено в Германии, единичные объекты, разработанные в архитектурном бюро Аалто, построены в Эстонии, Франции, Швейцарии, Дании, Бангладеш, Италии и Швеции.

Исключая несколько длительных поездок в Финляндию, архитектор работал в США до 1947 года. На самом деле Аалто никогда не стремился широко развивать там свою практику. В Америке он познакомился с Фрэнком Ллойдом Райтом, оказавшим на него определенное



Интерьер зала для концертов и собраний Дома культуры



Общественный центр в поселке Сяюнятсало. Финляндия. Общий вид. Парадная лестница рядом с залом заседаний



Фрагмент юго-западного фасада общественного центра. «Земляная» лестница со стороны внутреннего дворика

влияние, однако на этом этапе сам Аалто уже являлся зрелым и признанным мастером. В 1942 году в Хельсинки было основано бюро по восстановлению городов, в котором архитектор руководил разработкой строительных стандартов. В 1943 году его избрали президентом Союза финских архитекторов, на посту которого он оставался по 1958 год. Основные идеи финских функционалистов были реализованы уже в период послевоенной реконструкции 1940-х — начала 1950-х годов, когда эксперимент модернизма стал частью общей политической и экономической программы Финляндии. Поэтому сегодня данный период называют «золотым веком» модернизма, а архитекторов этой эпохи — «золотым поколением».

Одним из важнейших клиентов Аалто была государственная лесоперерабатывающая компания «Энсо-Гутцайт». Для нее он выполнял проекты в Сяюнятсало (1942–1952), Иматре (1947–1961), Сумме (1954–1960), а в 1959–1962 годах создал проект головного офиса в Хельсинки. Промышленные объекты обеспечивали бюро архитектора прочную финансовую базу, благодаря которой становилось возможным участие в конкурсах, где победы, как известно, не гарантированы. В конце 1940-х в Финляндии было проведено несколь-



Зал заседаний муниципалитета в общественном центре в Сяунятсало

ко крупных конкурсов на разработку проектов общественных зданий. Во многих Аалто стал победителем. Эти сооружения — высшие достижения финской строительной индустрии, уникальность и качество которых сравниваются с достижениями страны в национальном романтизме.

Карьера Аалто в 1950-е годы оказалась в зените: он занимает ведущее положение в Финляндии, строит и за ее пределами, ведет активную преподавательскую деятельность, выступает с лекциями и докладами на родине и за рубежом. По мнению современного финского архитектора Ю. Палласмаа, с начала 1950-х Финляндия обрела третий невербальный язык, через который представляла свою культуру всему миру, — это дизайн. Без сомнения, Аалто деятельностью во всех областях дизайна способствовал становлению этого «третьего языка».

Одним из самых значимых экспериментов финского градостроительства данного периода явился пригородный район Тапиола в Эспоо, ставший образцом финского «лесного микрорайона» 1950-х годов и имевший международный резонанс. На планировку Тапиолы в известной степени повлияли новационные идеи проектов Аалто для Сунилы и Отаниеми.



Интерьер административной части общественного центра. Полы и внутренние лестницы отделаны кирпичом



Оперный театр в Эссене. Германия

В 1952 году Аалто женился на Элиссе Мякиниеме, архитекторе по профессии. После смерти мужа она завершила ряд его крупных работ, в том числе в Ювяскюля (1982). В 1954 году мастер построил для своей семьи летнюю виллу в Мууратсало, недалеко от Ювяскюля, так называемый экспериментальный дом из различного типа кирпича, в котором отразились его формальные поиски решения разных архитектурных задач с помощью стандартных, но по сути своей эластичных элементов.

Отражением исключительно оригинального образа мышления служит архитектурная студия, построенная в 1955 году неподалеку от собственного дома в Мунккинеме в Хельсинки. Автор называл ее мастерской нового типа. Корпуса здания окружают естественный амфитеатр — полукруглую ступенчатую раковину, образованную рельефом участка. Специфические свойства топографии оживили в фантазии архитектора некое подобие античного театра. Известны рисунки Аалто 1953 года театра в Дельфах, и проведение параллелей не представляется здесь надуманным. По внешнему контуру участка расположены два корпуса здания, чертежный зал и дугообразная в плане главная студия для индивидуальной работы мастера. Амфитеатр мож-

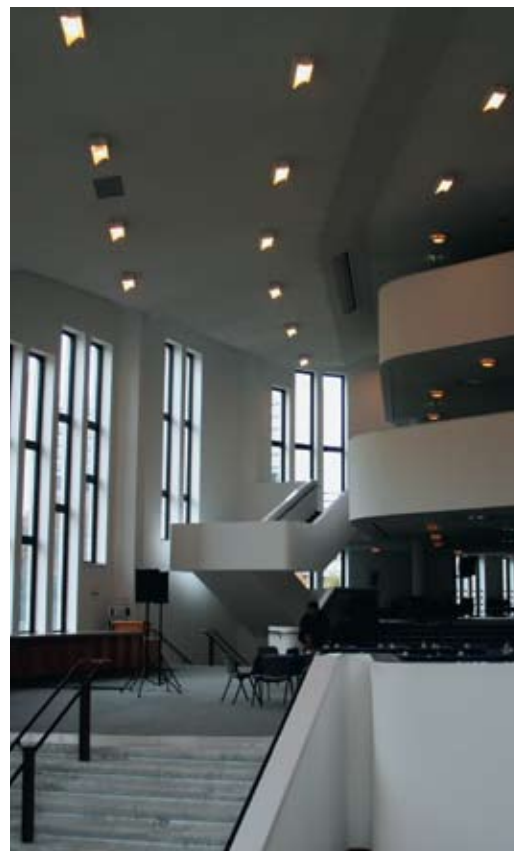
Архитектурный критик А. П. Гозак писал: «Секрет силы Аалто заключался в том, что его интересовала архитектура в целом — от городской планировки до конструкции дверных ручек»



Оперный театр. Интерьер зрительного зала

но рассматривать как уютный дворик для чтения лекций, различных мероприятий и отдыха сотрудников в летнее время. Однако Аалто использует его и в зимний период: из ленточного окна главной студии, одна стена которой полукругом «обнимает» двор, хорошо видна находящаяся по другую сторону двора белая стена, остроумно использовавшаяся в качестве экрана для презентаций. В доме-студии ныне располагается музей и офис международного фонда Аалто, продолжающего существование по своему прямому назначению — реставрации объектов архитектора по всему миру.

Работы 1950-х годов завершаются постройкой церкви Трех Крестов (1955–1956) в Вуоксенниске, расположенной среди живописного ландшафта. Сложная пластика белых стен храма в сочетании с темной патиной медных кровель и вертикалью 34-метровой колокольни составляет основу композиции. Это здание дает полное представление о «насыщенности» формы у Аалто. Внешняя оболочка церкви воспринимается как материализованное интерьерное пространство, расчлененное на три части и трактованное почти со скульптурной свободой. Архитектор избрал эту форму, чтобы выразить религиозную идею триединства и стремления к совершенству. Но не в последнюю очередь и требования



Оперный театр. Интерьер фойе



Макет архитектурной студии А. Аалто в Мунккинеми. Хельсинки, Финляндия



Фрагмент фасада архитектурной студии А. Аалто со стороны амфитеатра

акустики, которые проверявшейся на специальной модели, и необходимость трансформации внутреннего пространства, разделяемого подвижными панелями на три части, оказали влияние на формирование сложно очерченного плана и запоминающегося облика строения наподобие морского моллюска или сердца человека. Многочисленные окна (более 100), значительно отличающиеся по форме и размерам, и разные дизайнерские находки в интерьере позволили добиться уникальной игры света и тени. На примере внутреннего убранства этой церкви Ю. Палласмаа доказывал, что религиозная красота и суть мира для Аалто заключались в самой природе, олицетворением которой для него был финский лес.

Аалто — автор немало количества замечательных произведений церковного зодчества, кроме упомянутой церкви, наиболее известные из них находятся в приходских центрах в Сейняйоки (1963–1966), Вольфсбурге (1963), Риола ди Вергата, под Болоньей в Италии (1966, 1975–1980).

В представлении Аалто, архитектура — явление прежде всего социальное. Для финской архитектуры и общества самое большое значение имел вклад Аалто в стандартизацию строительства и социально ориен-



Архитектурная студия А. Аалто. Интерьер зала для индивидуальной работы

тированное проектирование, имманентно присущее модернизму, актуальное и сегодня.

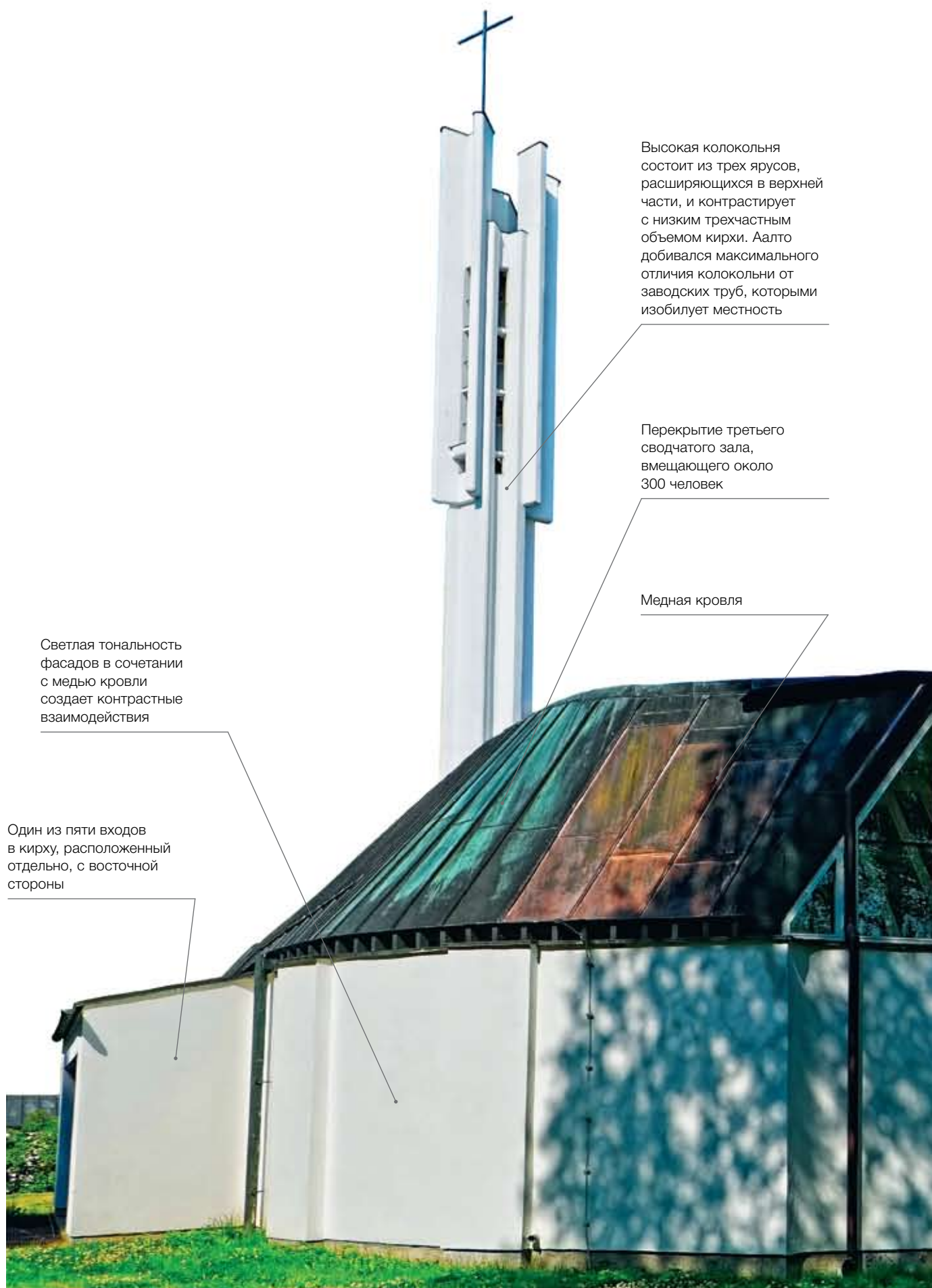
Мастер любил проектировать городские административные и культурные центры, подобные заказы поступали как из Финляндии, так и из-за границы, но осуществлены они были только в Сейняйоки (1951–1987), Алаярви (1965–1970) и Рованиеми (1961–1987).

Критическим переосмыслением опыта отцов финского функционализма отмечены 1960-е годы. Стереотипный модернизм уже в начале десятилетия стал вызывать ответную реакцию в виде экспрессивности, поэтому работы Аалто, продолжавшего развивать свой индивидуальный стиль, имели важное значение. В 1963 году он становится президентом Академии Финляндии и остается на этом посту до 1968 года.

В 1970-е годы Аалто по-прежнему оставался основным проводником финской архитектуры, в которой отсутствовали крайние проявления постмодернизма. Этот период отмечен двумя крупными работами: художественный музей в Олборге (Дания), где мастеру удалось реализовать принципы организации музейного пространства, вынашиваемые еще с проекта 1930-х годов для Таллина, и библиотека в Орегоне (США), завершившая серию библиотечных сооружений архитектора.



Интерьер зала для коллективной работы в архитектурной студии



Высокая колокольня состоит из трех ярусов, расширяющихся в верхней части, и контрастирует с низким трехчастным объемом кирхи. Аалто добивался максимального отличия колокольни от заводских труб, которыми изобилует местность

Перекрытие третьего сводчатого зала, вмещающего около 300 человек

Медная кровля

Светлая тональность фасадов в сочетании с медью кровли создает контрастные взаимодействия

Один из пяти входов в кирху, расположенный отдельно, с восточной стороны

Церковь Трех Крестов в Вуоксенниске. Иматра, Финляндия



Одно из более 100 окон
разнообразной формы

Изогнутые части стены
третьего зала

Перекрытие среднего
(второго) зала, при
необходимости
отделяющегося от двух
других раздвижными
перегородками

Материалы постройки —
кирпич и железобетон

Дугообразная форма стены



Церковь Трех Крестов в Вуоксенниске. Фасад со стороны отдельно стоящей колокольни

Как говорит архитектор Ю. Палласмаа: «Аалто, независимо от своих интернационалистских устремлений и мировой известности, был патриотом и остается самым финским из архитекторов со времен национально-романтического движения рубежа XIX–XX вв.»

Творчество Аалто соединяло несоединимое: ярко выраженный индивидуализм и практицизм. Он стремился к простому, органичному, но в то же время комплексному, отвечающему целому спектру различных функциональных требований и условий решению проблем. Это решение всегда содержит в работах мастера нечто такое, что придает конкретному результату характер живого организма, выполняющего множество функций, но прежде всего представляющего собой единую жизнь. Перечисленное и определяет самые существенные черты архитектуры Аалто. Сам маэстро для обозначения новой архитектуры использовал словосочетание «новый реализм», трактуемое примерно так же, как «новый рационализм», «рационализм» или «функционализм», «неорационализм», «новая вещьественность».

С юных лет Аалто уделял много времени живописи, скульптуре, дизайну, но воспринимал свои работы как средство совершенствования архитектурного мастер-

ства, ставшего его главной, всепоглощающей целью. Тем не менее графика и живопись Аалто интересны с художественной точки зрения.

Аалто мало занимался теоретизированием, он стремился создавать произведения, говорящие сами за себя. Это отличало его от других пионеров модернизма, много энергии направлявших на полемику и борьбу с эклектической архитектурой. Однако свои принципы по общим вопросам мастер высказывал в статьях и выступлениях, более 40 из них переведены и опубликованы. Они являются частью творчества Аалто, в них — осмысление громадного профессионального опыта. Архитектор верил в способность художника интуитивно проникать в суть вещей. Leitmotивом его статей стала мысль о необходимости гуманизации архитектуры в наступивший век глобальной механизации. Первые статьи появились в конце 1920-х и носили острый публицистический характер. Автор пропагандирует принципы рационалистической архитектуры. В 1930-х, когда он начинает много строить, его волнуют вопросы массового жилища и стандартизация строительства. Несколько статей посвящено взаимодействию современной техники и архитектуры. Пребывание



Церковь Трех Крестов в Вуоксенниске. Интерьеры объединенных второго и третьего залов, которые при необходимости разделяются



Приходской центр в Вольфсбурге. Германия. Общий вид со стороны дороги. Отдельно стоящая колокольня



Интерьер церкви в Вольфсбурге. Наклонные железобетонные рамы перекрытия и натуральное дерево между ними

Аалто в США обратило его к мыслям о необходимости сближения архитектуры с потребностями человека. К 1940-м годам относится ряд статей по вопросам урбанистики, реконструкции городов, с которыми столкнулась послевоенная Европа. 1950–1960-ми годами датируются наиболее содержательные выступления Аалто в печати, в них нашли отражение раздумья мастера о смысле и назначении архитектуры.

Резюмируя свое исследование творчества Аалто, А. П. Гозак писал: «Постройки Аалто привлекают нас скорее своей реалистической основой, чем уникальностью или изысканностью форм. Своеобразие его профессионального языка включает сложность и одновременно простоту, ясность мысли и тонкость чувств. Немаловажная роль принадлежит здесь и самой интонации. Его сооружения — иногда грубоватые и тяжеловесные, но всегда богатые чувствами — утверждают прекрасное без умышленного эстетизма, они вызывают у человека скорее доверие, чем восхищение или пафос... Свет и тепло, которые излучают работы финского мастера, то гуманное начало, которое заключено в его постройках, — это символ бытия, радостей и печалей человеческой жизни».



Светильники дизайна А. Аалто в интерьере церкви



Университет в Ювяскюля. Финляндия



Фрагмент фасада одного из корпусов университета

В конце 1950-х годов Алвар Аалто уже был известным архитектором и в стране, и в мире. Финские поклонники считали его великим человеком, стоящим в одном ряду с Яном Сибелиусом и Пааво Нурми, снижавшими мировую известность. Мастер, понимавший значение театра и мифов в человеческой жизни, и сам отчасти участвовал в создании собственного культа. Он был почетным доктором Принстонского университета США, политехнических институтов Хельсинки, Цюриха, Милана, Вены, Норвежского технологического института и Колумбийского университета (Нью-Йорк). Аалто награжден золотыми медалями Королевского института британских архитекторов и Американского института архитекторов.

К основным проектам Алвара Аалто, реализованным и нереализованным, можно отнести более 230, не считая его работ в области промышленного дизайна.



Туберкулезный санаторий в Паймио



Макет туберкулезного санатория в Паймио. Финляндия



Фрагмент фасада большого лечебного корпуса А санатория

Санаторий в Паймио — самая известная постройка начала 30-х годов XX века в Финляндии, сразу завоевавшая международное признание. Санаторий и последовавшая за ним библиотека в Виипури сыграли принципиальную роль в творческой судьбе Аалто, сделав его имя известным за пределами Финляндии. Эти сооружения и сегодня восхищают четкостью реализации функционалистской концепции, смелостью форм, композиционной цельностью и ясным порядком.

Аалто участвовал в конкурсе на проектирование туберкулезного санатория, объявленном в рамках масштабной государственной программы строительства здравниц в каждой провинции Финляндии в связи с широким распространением туберкулеза (конкурсный проект 1928 года, 1-я премия). В здании санатория, возведенном в 1929–1933 годах, прослеживается навеянная Ле Корбюзье архитектурная тема, как и в здании издательства газеты «Турун саномат». Санаторий назвали «комплексным социальным произведением искусства», так как проектирование высочайшего профессионального уровня впервые было осуществлено для простых людей.

Комплекс санатория состоит из блоков контрастных очертаний, развернутых веером в соответствии с усло-



Южный фасад корпуса А и защищающие от солнца цветные маркизы

виями инсоляции и живописным ландшафтом. Архитектор значительно расширил зрительное восприятие объекта, отказавшись от прямого угла, добился тесной связи комплекса с ландшафтом, хотя он и контрастирует с мягким лесным пейзажем.

Взаиморасположение и ориентация корпусов четко следуют их функциям. Комплекс включает три основные зоны: в первой вдоль застекленной галереи размещаются больничные палаты и холлы, обращенные окнами на юг; во второй — процедурное отделение, операционные и администрация; в третьей — помещения для обслуживающего персонала и технические. Все зоны связаны между собой центральным вестибюлем с лифтами и лестницами.

Палатные отделения ориентированы в сторону леса. К каждому из них поэтажно примыкает солярий. Плоская кровля также используется в качестве солярия на 120 человек, она ассоциируется с палубой океанского лайнера, проплывающего по зеленым «волнам».

Основной планировочной единицей является палата на двух человек, имеющая естественную инсоляцию. Аалто отказался от механической вентиляции, так как, по его мнению, естественное поступление свежего воздуха способствует выздоровлению пациентов. В связи

Аалто говорил: «Любое архитектурное решение должно нести в себе человеческий мотив, рожденный из анализа живой реальности»



Главный вход санатория



Общая терраса-солярий на последнем этаже на 120 человек (позтажные солярии — на 24 человека)

с этим были сделаны окна особой конструкции: поступающий с улицы воздух постепенно нагревался между двойными рамами и попадал в палату. Проект содержит смелые для своего времени решения: это конструкция шестиэтажного солярия в виде консольных плит, поддерживаемых одним рядом железобетонных *пилонов*.

Санаторий в Паймио, отличающийся органичной планировкой и конструктивной изобретательностью, стал программным произведением так называемого белого периода в творчестве архитектора, в рамках которого складывался образ «северной» архитектуры.

В своей известной статье «Гуманизация архитектуры» (1940) Аалто делился соображениями относительно опыта проектирования объекта: «Чтобы узнать, как человек реагирует на те или иные формы и конструкции, очень полезно “проверять” их на особо чувствительных людях, например больных. Подобные эксперименты проводились в связи со строительством туберкулезного санатория в Паймио и в основном охватывали две группы факторов: 1) ощущения человека в предназначенном для него помещении; 2) изоляция человека от большой группы людей. ...Исследование ощущения индивидуума в его жилище проводилось в экспериментальных помещениях и касалось фор-



Интерьер рекреации санатория с полуматовой окраской поверхностей

мы этих помещений, окраски, естественного и искусственного освещения, отопительной системы, звукоизоляции и т. д. Обычная комната — это комната для человека, живущего в вертикальном положении; больничная палата — это комната для человека, чья жизнь определяется горизонтальным положением, и окраска такой комнаты, ее освещение, система отопления и т. п. должны учитывать это обстоятельство. На практике это означает, что потолок должен быть темнее стен... искусственный свет не должен исходить как обычно из светильника на потолке — основной его источник за пределами поля зрения больного. Что же касается отопления, то в больничной палате следует использовать потолочные радиаторы...» В таком ключе автор подробнее проанализировал все элементы оборудования больничной палаты, чтобы напомнить: «архитектурные методы — всегда комбинация технических, физических и психологических элементов, они никогда не основываются на учете какого-либо одного конкретного фактора».

Во время работы над комплексной средой здравницы у супругов Аалто накопился опыт в сфере дизайна мебели, как стандартной, так и уникальной. Сотрудничество Аалто с Отто Корхоненом, техническим



Интерьер палаты с особой конструкцией окон и потолочными панелями обогрева



Интерьер поэтажной полукруглой рекреации между лечебными корпусами А и В санатория

В статье «Гуманизация архитектуры» Аалто писал: «Функционализм оправдан лишь в том случае, если он охватывает и сферу психологии. Это единственный путь гуманизации архитектуры»



Пилон — крупный массивный столб или устой, главным образом прямоугольного поперечного сечения.

директором фабрики мебели и строительных материалов в Турку, специалистом в области технологии фанеры и гнутого дерева, началось с Дома крестьянина в юго-западной Финляндии. Вместе с Корхоненом архитектор разрабатывал модели стульев для серийного производства. Созданная им мебель из гнутоклеевых элементов была революционным открытием, противостоящим стерильной металлической мебели функционализма. Интерьеры санатория в Паймио и библиотеки в Виипури стали существенным шагом в проектировании стандартных моделей, часть которых остается в серийном производстве по сей день.

Туберкулезный санаторий в Паймио стал самым рационалистическим проектом в творчестве Аалто. Это сооружение, как заметил З. Гидион, «консолидировало веру финнов в потенциальные возможности функционализма», оно подытожило 12-летние искания архитектора. Здание пансионата примечательно еще и тем, что полностью, включая интерьеры, сохранилось — все осталось именно таким, каким было задумано и воплощено около века назад.



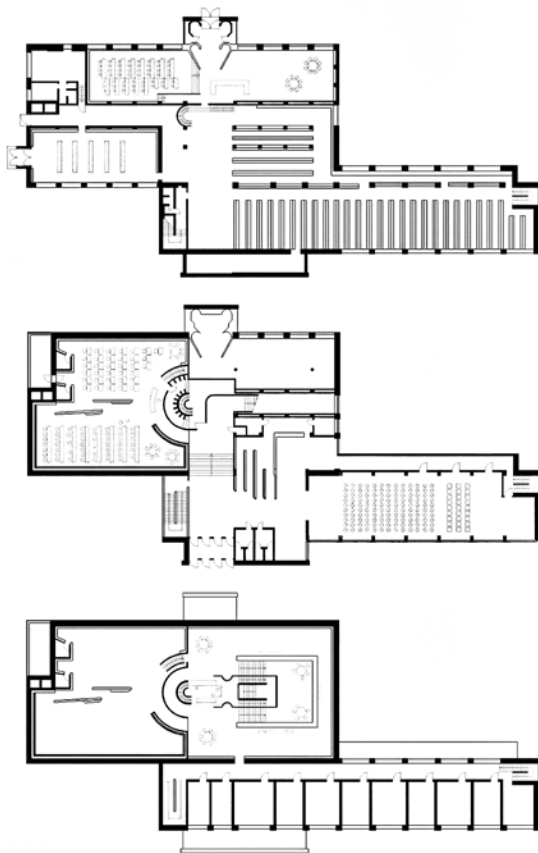
ВЫБОРГСКАЯ
ГОРОДСКАЯ
БИБЛИОТЕКА

VIIIPURIN
KAUPUNGIN
KIRJASTO

Городская библиотека в Выборге



Городская библиотека в Выборге. Россия. Перспективный вид на входную группу помещений (слева — окна зала периодики)



Планы этажей библиотеки

Сегодня библиотеку в Выборге (ранее — Виипури) называют иконой архитектуры XX века. Она является самым значительным сооружением Аалто тех лет, когда он использовал новую модернистскую терминологию.

Всего Аалто построил 11 библиотек, большинство из них — для Финляндии. Он — автор библиотеки Скандинавского центра в Рейкьявике (Исландия) и одной из наиболее известных библиотек в США, три библиотеки спроектированы им в Германии в составе общественных центров. Выборгская библиотека из всех самая знаменитая. В ней выделяются яркие черты творческой деятельности Аалто: сложность и простота, ясность мысли и тонкость чувств, индивидуализм и практицизм.

Конкурсное предложение 1927 года представляло собой простое прямоугольное здание, симметрия главного фасада нарушалась лишь смещенным входом. Решение же внутреннего пространства было асимметричным, предвосхитившим дальнейшее развитие этого приема в уже построенном здании, проект которого претерпел кардинальные изменения. Чертежи, созданные с 1925 по 1931 год, показывают, как быстро Аалто пришел к принципам функционализма. В процессе разработки объемно-пространственная компо-



Южный фасад с входом в детскую библиотеку (противоположный главному фасаду)

зиция сооружения по сравнению с первоначальной неоклассической схемой стала сложнее и динамичнее: два сдвинутых параллелепипеда разной высоты и протяженности.

Истинная новизна аалтовского произведения особенно впечатляет при сравнении с аналогичными постройками, возведенными примерно в этот же период в Манчестере (1929–1934), Берне (1928–1931), Кембриджском университете (1931–1934). В них традиционные образцы классического направления явились определяющими, тогда как в библиотеке в Виипури Аалто, используя функциональный метод и актуальные средства архитектурной выразительности, создал эталонное творение, ставшее предтечей многих современных читален.

Библиотека расположена в старом парке площадью несколько гектаров, в свое время рядом находилась лютеранская церковь. Фасады здания отделаны светлой штукатуркой, контрастирующей с деревьями парка. Портал главного входа облицован серым полированным гранитом.

Функциональная структура строения включает читальные и лекционный залы, детскую библиотеку, зал периодики и административные помещения. Главный



Фрагмент главного фасада (окна административных помещений, лекционного зала и книгохранилища)



Городская библиотека в Выборге. Главный (северный) фасад

Двухуровневый зал с
лестницей, кафедрой
выдачи книг и читальным
залом

Асимметричное
решение внутреннего
пространства: два
сдвинутых относительно
друг друга объема разной
протяженности и высоты

Изящные стальные
профили окон изнутри
облицованы пластинами
тика

Актный зал с
витринным остеклением,
волнообразным
деревянным потолком,
создающим хорошую
акустику, и уникальным
дизайном интерьера

Группа из 11 помещений
различного назначения для
читателей и администрации
на втором этаже. Лента
остекления

Книгохранилище





Вестибюль библиотеки



В центре — кафедра выдачи книг, в верхнем и нижнем уровнях — читальные залы

вход находится с северной стороны, вход в детскую библиотеку устроен с юга, а в зал периодики — с востока. Названные части органично связаны, функциональность проявляется в целом и в каждой детали. Здесь были созданы оптимальные условия для хранения книг, учтены особенности работы сотрудников и потребности читателей.

Посетитель через главный вход попадает в вестибюль, справа от которого располагается лекционный зал, отделенный раздвижными перегородками. Из вестибюля лестница ведет в главный читальный зал, решенный в нескольких уровнях, что позволяет зонировать его пространство. В центре зала — кафедра выдачи литературы, связанная винтовой лестницей с книгохранилищем в подвале. Читательские помещения, размещенные на разных уровнях, подобно террасам холма, спускаются с вершины (в дальнейшем этот прием получил развитие во многих работах архитектора). Читальные залы оборудованы системой лучистого отопления и кондиционирования воздуха.

По мнению Аалто, основную проблему при проектировании библиотеки рождает человеческое зрение. Библиотека может быть совершенной по композиции и функциональной в техническом отношении, однако

без обеспечения своей главной, обращенной к человеку функции — создания условий для чтения — она не сможет отвечать ни гуманитарному, ни архитектурному назначению.

Уделив названной проблеме серьезное внимание, Аалто разработал уникальную систему бестеневого освещения читальных залов. Устроенные в потолке круглые фонари дают дневной мягкий рассеянный свет, создавая комфортные условия для чтения, а плоскости стен полностью используются для книжных стеллажей. Система световых фонарей явилась сочетанием конструкций перекрытия и потолка, а также специальных устройств для установки стекол в горизонтальном положении.

Лекционный зал имеет волнообразный акустический потолок. Акустической диаграммой было доказано, что такая форма позволяет звуку равномерно распределяться по помещению. Плавные изгибы потолка, выполненные из обычной сосновой рейки, придают ему большую пластичность. В этом произведении Аалто впервые появились сложные криволинейные формы, организующие динамичное пространство интерьера и ставшие активным средством художественного воздействия. В трактовке автором криволинейного потолка З. Гидион видел явление большой исторической важности: «Научный расчет и художественное воображение привели к архитектуре, свободной от жесткости и суровости, опасность которых существует и сегодня». Новаторский подход к решению света и акустики в здании библиотеки стал основой его архитектурного образа.

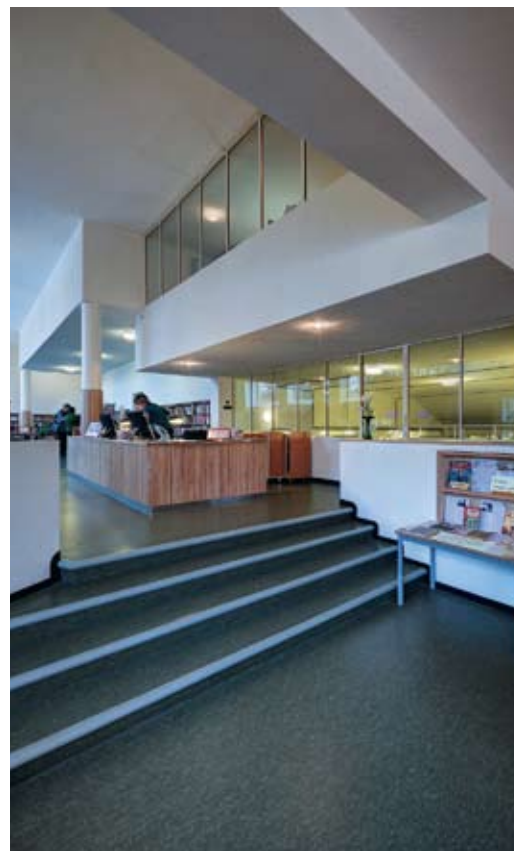
Мебель и остальные предметы дизайна были спроектированы специально. И вот необычные деревянные поручни, выполненные из бука, плавно «изгибаются» на главной лестнице и кафедре, своими текучими линиями контрастируя с геометрической четкостью объемов. Входная группа — почти скульптурное произведение, уникальная система дверей (по четыре двери в каждой из двух линеек), выполненных из бронзового профиля с расстекловкой.

Библиотеку в Виипури можно рассматривать как завершение определенного этапа творчества Аалто. В середине 1930-х годов, когда в большинстве европейских стран наметился поворот к неоклассике, маэстро своим творением утверждал возможности дальнейшего развития новой архитектуры.

Современным специалистам в процессе недавней реставрации библиотеки потребовалось вручную



Зал периодики на первом этаже библиотеки



Вид из зала детской библиотеки



Главный лекционный зал библиотеки с акустическим экраном потолка и с мебелью фирмы «Артек»

«Я всегда мечтал о создании пространственных деревянных форм, подобных скульптурам, в конечном счете, вероятно, даже более свободных и устойчивых...» — делился Аалто

изготавливать профили и ручки дверей, чтобы воссоздать шедевр дизайна по оригинальным сохранившимся чертежам, поскольку ни один современный завод не производит подобный профиль. Светильники, например, восстановили по архивным фотографиям, сохранившимся в туберкулезном санатории в Паймио. Библиотека в Выборге, можно сказать, заново родилась в 2013 году в результате межкультурного сотрудничества Финляндии и России, завершившего почти 20-летнюю эпопею реставрации, отмеченной призом модернизма Всемирного фонда сохранения памятников (Нью-Йорк, 2014) и премией от «Европы Ностра» (Осло, 2015) за высочайшее качество научно-реставрационных работ и охрану памятников модернизма.



Политехнический институт в Отаниеми



Общий вид на учебные корпуса Политехнического института (ныне — Университет Аалто) в Отаниеми. Хельсинки, Финляндия

«Во всем творчестве Аалто не найти ни одной абстрактной идеи, ни одной формы ради формы, никакой игры геометрическими или математическими элементами, в общем — никакой узкой теории» — так писал об архитекторе его друг и биограф Ё. Шильдт

Высшим достижением так называемого красного периода творчества Аалто считается комплекс зданий Политехнического института — одного из важных произведений финского градостроительства 1950–1960-х годов (с 2010 года учреждение входит в состав объединенного Университета Аалто). Упомянутый период деятельности архитектора, обозначенный послевоенным временем и возвращением мастера из США, получил название из-за цвета местного кирпича, ставшего основным строительным материалом и важным художественным средством многих произведений Аалто. И хотя комплекс института оказался завершен уже в 1960-е годы, содержательно он относится именно к «красному периоду».

В 1949 году было решено перевести Политехнический институт из Хельсинки на лесистый полуостров Отаниеми у залива Лааялахти, что недалеко от Тапиолы, поскольку прежние здания учебному заведению уже во второй половине 1940-х годов стали тесны. Конкурс на проект генерального плана выиграл Алвар Аалто.

Комплекс условно разделен на три зоны: первая включает главное здание с тремя факультетами — общеобразовательным, географо-геодезическим и архитектурным; вторая охватывает несколько факультетов с лабораториями, кое-где соединенных с главным кор-



Фрагмент фасада одного из лабораторных корпусов института

пусом; третья вмещает общежития, ресторан, церковь, клуб, гостиницу, спортзал и сауны. Спортивный зал и общежития были возведены к Олимпийским играм в 1952 году (архитекторы К. и Х. Сирен).

Основопологающей идеей проекта учебного комплекса явилось стремление создать для нескольких тысяч студентов максимально комфортные условия в контакте с прекрасной, суровой финской природой. Строительство затянулось на два десятилетия, в нем принимали участие и другие архитекторы (К. и Х. Сирен, Р. Пиетиля, К. Моберг). Тем не менее ансамбль сложился. Его центром и символом является главное здание (1964), расположившееся на холме, где прежде высилась усадьба Отняс. Одну часть парка этого имени заняли корпусами, другую — сохранили как природное окружение института.

Концептуальная идея сооружения сложилась еще на этапе конкурса 1949 года. Аалто приходилось возвращаться в конце 1950-х годов к проекту в связи с появлением более сложного задания, и он обогатил его рядом новых оригинальных решений. Прямоугольный объем главных аудиторий трансформировался в более органичную и скульптурную форму больших полуамфитеатровых аудиторий.

«Хотя мы знаем, что едва ли в состоянии помочь несчастному человеку, все же общая задача архитекторов состоит в том, чтобы очеловечить нашу машинную эпоху», — говорил Аалто

Темно-красный кирпич
стен — прием «красного
периода»

Медная облицовка колонн

Террасированная
плоскость земли

Колоннада первого этажа
корпуса администрации

Ленточное остекление



Политехнический институт

Администрация института
функционально обособлена

Ленточные окна,
расположенные ступенями
в конструкциях перекрытия
лекционных аудиторий

Наклонные перекрытия
лекционных залов

Полуамфитеатр
лекционных аудиторий
главного здания института

Круглая площадь — место
встреч студентов





Полуамфитеатр главного здания с внешней стороны

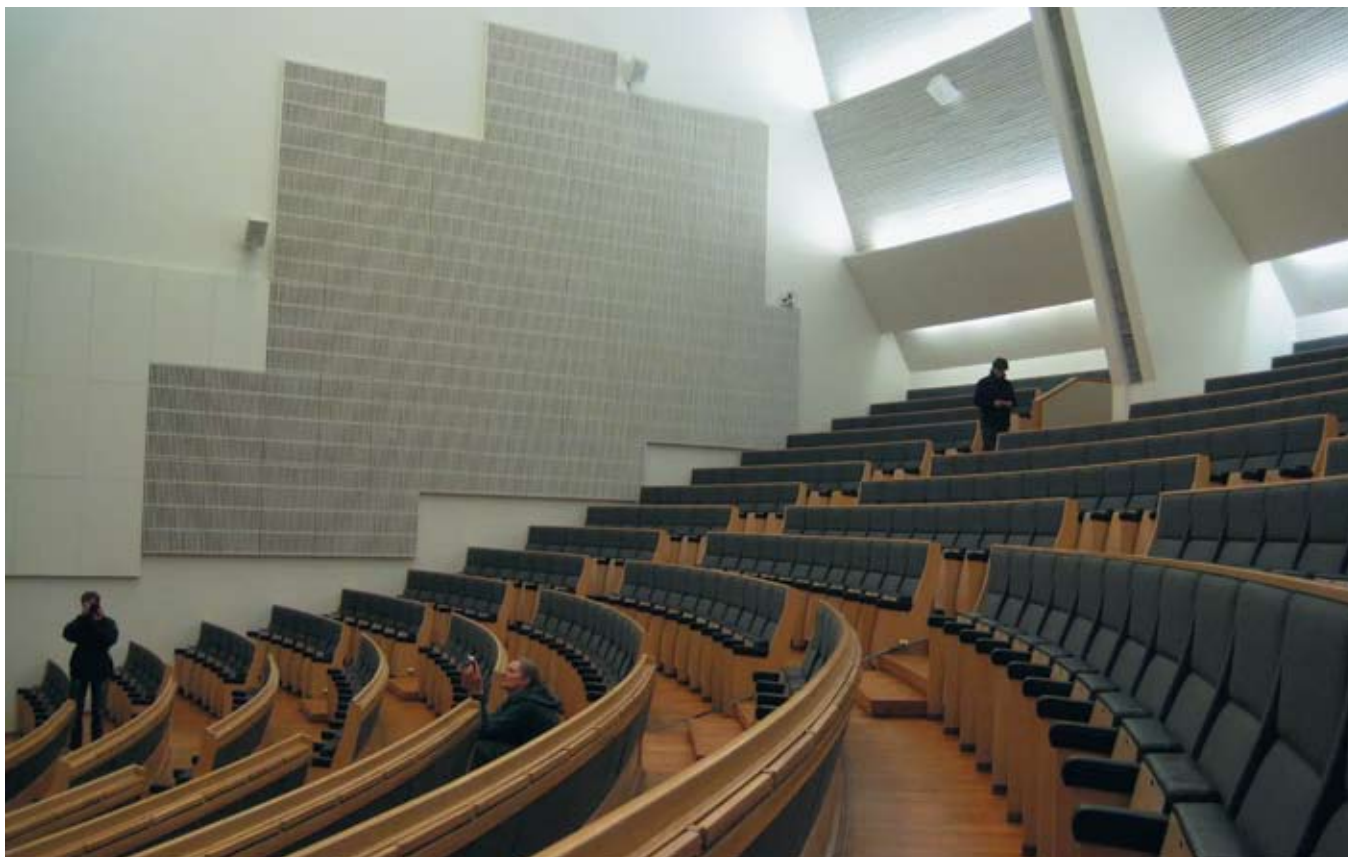


Студенческий форум. Скамьи-ступени перекрытия аудиторий

Главное здание органично соединило в себе искания архитектора 1950–1960-х годов. Это сложный комплекс учебных и административных помещений, объединенных корпусом двух больших лекционных аудиторий. С одной стороны аудиторий расположены административные помещения и ректорат, с другой — учебные корпуса, террасами спускающиеся к студенческому клубу «Диполи» (Р. и Р. Пиетиля, 1961–1966).

На важность задачи разделения транспортной и пешеходной инфраструктур указывал сам автор в пояснительной записке: «Основной принцип моего архитектурного плана таков, что оба конца главного здания подчиняются разным задачам движения: на одной стороне преобладает моторизированное движение, на другой — только пешеходное, направленное в сторону террасообразного парка и сада, которое соединяет главное здание с расположенным напротив студенческим общежитием».

Здание сгруппировано вокруг большого открытого зеленого пространства, в чьей верхней части располагается студенческий форум. Прямоугольные в плане одно- и двухэтажные корпуса лабораторий и других учебных помещений связаны единой коммуникационной систе-



Интерьер большой лекционной аудитории института

мой и размещены вокруг небольших озелененных двори-ков, таким образом изолированных от шума.

Объем двух больших аудиторий, которые по проекту должны были объединяться с помощью подвижной перегородки, мощно доминирует над окружением. Он решен в виде крутого полуамфитеатра, конструкция перекрытия ступенями спускается вниз, вторя наклону рядов лекционных залов. Остекленные уступы кровли служат им окнами, наполняющими помещения мягким рассеянным светом. Как отмечают специалисты, естественное освещение аудиторий является наиболее совершенным решением из тех, которые когда-либо были задуманы и осуществлены Аалто. Затем эти уступы продолжают рядами внешнего полуамфитеатра, формируя открытую аудиторию, обращенную к площади — месту общения студентов. По определению архитектора и теоретика архитектуры Юрия Ивановича Курбатова, такая пластиче-ская «реакция» всей формы на свет, словно «воронки» его улавливающей, подобна реакции на свет растений. Она характерна для построек Аалто.

Гамма основных материалов облицовки фасадов традиционна для этого периода: темно-красный специально изготовленный кирпич, темно-серый гранит,

«Я твердо убежден, что вместо теоретизирования правильнее будет предоставить осуществленным архитектурным проектам говорить самим за себя», — считал Аалто



Светильники дизайна А. Аалто



Перекрытие со световыми проемами большой лекционной аудитории института

медь. Только часть фасадов архитектурного факультета облицована мраморными плитами, так как коллекция архитектурных деталей, экспонирование которой заду- мывалось во дворе, лучше гармонирует с известковым камнем (ныне архитектурный факультет, к сожалению, переехал в другое здание). Большинство интерьеров светлые с использованием штукатурки, дерева и кера- мики. Потолки облицованы металлическими и дере- вянными акустическими плитками.

Здание библиотеки также отличается комфортным световым режимом (как и все библиотеки Аалто). Для освещения читальных залов, расположенных на вто- ром этаже, применены разнообразные проемы, вмон- тированные в кровлю.

Студенческая гостиница (1966) в дополнение к об- щежитиям образована двумя корпусами-параллелепи- педами, объединенными веерообразным корпусом. На каждом этаже жилые комнаты собраны в группы с об- щими кухнями и комнатами отдыха.

Ансамбль отличается редким контрастно-пластиче- ским единством созвездия сооружений, виртуозно свя- занных друг с другом и природой. В этом крупнейшем в стране Политехническом институте слились многие грани зрелого мастерства Аалто. Трудно найти в его по- истине бескрайнем творчестве строение столь сложное и столь цельное, обладающее разнообразием приемов и стилистическим единством одновременно. Еще одно очень важное присущее ему качество — новая монументальность, достигнутая современными средствами.



Городской центр в Сейняйоки



Городской центр в Сейняйоки. Финляндия

«Наиболее сложная проблема заключается вовсе не в том, чтобы найти формы, соответствующие современной жизни, а в том, чтобы создать формы, основанные на подлинных человеческих ценностях», — убежден Аалто

Если в предшествующие десятилетия архитектор исполнил большое число отдельных сооружений, то в 1960-е годы он, наконец, получил возможность реализовать свои давно вынашиваемые градостроительные замыслы. Самыми крупными работами в этой области стали проекты общегородских центров для Хельсинки, Сейняйоки, Рованиеми, Ювяскюля и двух немецких городов — Леверкузена и Кастроп-Раукселя.

Индустриальный Сейняйоки, расположенный в равнинной местности к северо-западу от Хельсинки, является религиозным центром этой части Финляндии.

В результате двух конкурсов — на религиозный центр 1952 года и общественно-административный 1959-го Аалто стал победителем. Это один из немногих в мировой градостроительной практике комплексов, чей проект был целиком разработан одним архитектором, от генерального плана до отдельного сооружения и ландшафтной среды. Очевидно поэтому все строения центра образуют композицию, в которой исключительная индивидуальность каждого взаимодополняет друг друга и находит свое место. Из ряда запроектированных мастером общественных центров Сейняйоки полностью воплощен в жизнь, кроме театрального здания (проект 1969 года).

Одним из методов организации центра Сейняйоки стало разделение транспортных потоков и пешеходно-го движения. Весь транспорт вынесен за пределы центра. Это позволило создать два крупных общественных пространства — муниципальное и церковное, совершенно свободных от транспорта и связанных между собой. Пространство муниципальной площади, сформированное зданиями ратуши, театра и библиотеки, имеет сложную вытянутую форму и воспринимается как широкая и короткая улица, начинающаяся от театра и заканчивающаяся у входа в церковный двор.

По мнению А. П. Гозака, «центр Сейняйоки, пожалуй, самый сложный в пространственном отношении комплекс, воздвигнутый Аалто. Немалым изощренным мастерством и изобретательностью должен был обладать автор, чтобы сплавить в единое целое столь разнохарактерные здания. Пластические и цветовые контрасты использованы с целью обогащения городской среды Сейняйоки, по преимуществу невыразительной...»

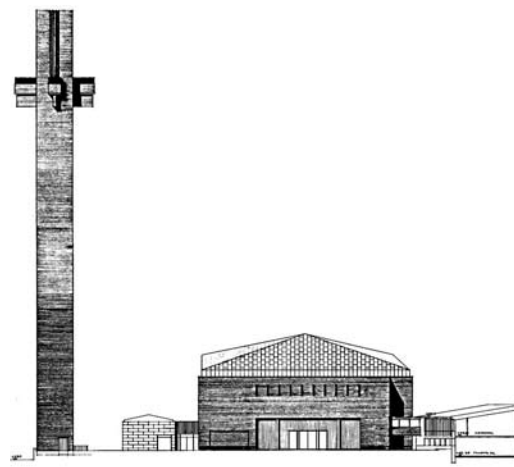
Объекты центра воплощают характерный аалтовский метод создания различных по функции архитектурных «организмов». Каждое из сооружений — результат большого профессионального опыта, осмысления результатов и экспериментов, апробаций и поисков.

Базилика кирхи (лютеранской церкви) с высоко взметнувшейся колокольной с завершением в виде креста и низкими корпусами приходских структур доминирует в композиции центра. Как известно, лютеранские церкви объединяют в себе религиозную функцию и массу иных: досуговую, просветительскую, зрелищную, попечительскую и прочее. Поэтому в середине 1960-х годов к кирхе были пристроены дополнительные объемы для ресторана, клуба и других объектов общегородского значения. В результате образовалось большое замкнутое пространство — двор, имеющий возможность объединения с помещениями кирхи посредством широких раздвижных дверей и вмещающий до 15 тысяч человек. Проектируя городские центры, Аалто всегда отводит ратуше особое место, а зал заседания городского совета трактует как центр композиции. Тема зала городского совета также разрабатывалась в муниципалитете поселка Сяунятсало (1950), одного из самых совершенных творений Аалто.

Сложность проектирования ратуши заключалась в том, что в композиции она занимает подчиненное положение по отношению к церкви. И Аалто выбирает путь контрастного сопоставления сооружений. Формальные и цветовые взаимоотношения, возникшие в результате



Панорамный вид церкви



Проект церкви (фасад). Чертеж



Базилика — вытянутое прямоугольное в плане здание, разделенное внутри продольными рядами колонн или столбов на несколько (чаще нечетное число) частей-нефов с собственными перекрытиями.



Зал городского совета
здания муниципалитета
с наклонной крышей,
прорезанной лентами
фонарей верхнего света

Пешеходная зона:
земляные ступени, ведущие
к залу городского совета

Глухие части облицованы
темно-синей керамикой

Каждая часть здания
функционально обособлена

Административная часть

Городской центр в Сейняйоки



Просто решенные фасады
административной части
кажутся стеной

Колокольня крхи в виде
креста. Часы на всех
гранях колокольни



такого соотношения, привели к остроте композиции и особому эмоциональному эффекту.

Каждая часть муниципалитета решена самостоятельно и очень индивидуально. Перед входом на площадь со стороны церкви расположен самый крупный объем — зал городского совета, имеющий выразительный силуэт благодаря наклонной крыше, прорезанной лентами фонарей верхнего света. Глухие поверхности этой части здания облицованы излюбленной Аалто темно-синей керамикой, таким образом оно выделено среди окружающих белых построек. Главная часть ратуши решена пластически сложно, фасады же административной зоны, наоборот, очень просты.

При устройстве площади Аалто проявил особую изобретательность, развив прием, примененный еще в Сяунятсало. Земля, оставленная от рытья котлована под фундаменты, использована для создания травяных ступеней, ведущих непосредственно к залу муниципалитета, расположенному на втором этаже. Эти зеленые террасы необычайно обогатили площадь и придали ей особую человечность. Украшенные цветниками и фонтанами, они стали практически центром композиции общественного пространства.

Проект театра многоцелевого назначения имеет много общего с конкурсными предложениями Аалто для культурного центра Вольфсбурга (1959–1962) и оперного театра Эссена (1958) в Германии. Зал и фойе трансформируются при помощи передвижных перегородок, образуя дополнительные залы разного назначения.

Скромный облик библиотеки в Сейняйоки обусловлен стремлением увеличить композиционную роль стоящего рядом муниципалитета. Веерообразное пространство читальных залов сориентировано в сторону парка. Аалто остался верен одной схеме, восходящей еще к библиотеке в Виипури (1935), когда здание делится на два тесно связанных объема, один из которых (вытянутой формы) включает главную лекционную аудиторию и подсобные помещения, а второй отводится читальным залам. С решением этих залов и связаны в основном все пространственные и пластические эксперименты архитектора. Ориентация основных сооружений в сторону пешеходных открытых пространств по сути является использованием в более крупном градостроительном масштабе атриумного построения отдельного здания, излюбленным приемом Аалто. Он часто применял композицию, основанную на формировании отдельных частей здания вокруг центрального двора, служащего промежуточным звеном между интерьером и окружающей средой.



Интерьеры церкви: вверху — главного зала, внизу — малого зала для собраний



Вилла Луи Карре в Базоше



Общий вид виллы Луи Карре со стороны главного входа и подъезда

Аалто считал, что «различные виды искусства лишь по видимости представляют собой разные формы воздействия на человека, по сути же дела, все они — ветви одного большого дерева»

Вилла Луи Карре, крупного французского коллекционера произведений искусства, галериста и бизнесмена, построена в 1958 году в городке Базош-сюр-Гийон, расположенном недалеко от Парижа, между Версалем и Шартром. Сады и парки городка произвели на Аалто впечатление первозданной природы, однако потом он уловил исключительную ухоженность любого уголка французского пейзажа, чем не преминул поделиться.

Вилла стоит в одном ряду с другим знаменитым объектом Аалто — изысканной виллой Майреа, сооруженной 18 годами ранее в Финляндии. Общий характер особняка полностью определен личностью его заказчика, а затем и хозяина. По желанию Луи Карре частная жизнь и искусство должны были достичь здесь полного слияния, поэтому жилой особняк являлся одновременно и галереей живописи и скульптуры, а качество каждого фрагмента, детали обстановки соответствовало общему высокому уровню комфорта виллы. Аалто специально для этого сооружения спроектировал мебель, светильники, текстильные изделия и другие элементы интерьера, а также разработал ландшафтный дизайн. В выполнении заказа кроме французских участвовали

специализированные предприятия разных стран Европы. Первоначальный замысел удалось реализовать полностью.

В этом всеобъемлющем подходе, по мнению Э. М. Вильо, отчетливо проявляется идеал западного архитектора: просвещенный самодержец — безоговорочно главный во всем, задача которого как архитектора и доверенного лица заказчика заключается в том, чтобы руководить проектом в самом широком смысле и во всех возможных аспектах, начиная с плана застройки и кончая деталями интерьера. Однако, заметим, для любого «большого стиля» («суперстиля», по О. С. Хан-Магомедову) характерен подобный тотальный подход к проектированию архитектурной среды в целом, и модернизм — не исключение.

Необычность здания и специфика положения дома среди дубовой рощи, покрывающей довольно крутой склон холма, определили структуру его построения. Главным помещением дома является центральный зал, он же — галерея произведений искусства, пространственное членение которого следует рельефу окружающего участка благодаря системе лестниц и площадок на разных уровнях. Жилые, представительские и вспомогательные помещения различного назначения, объединенные центральным залом, свободно перетекают из одного объема в другой, а перепады высот обеспечивают естественное освещение всех комнат. Меняющаяся высота галереи создает такое распределение верхнего света, что выставленные здесь скульптуры и полотна можно располагать в свободной комбинации, обыгрывая условия освещения.

К внутренним покоем, по преимуществу спальням, примыкают холлы «под открытым небом» — дворики, стены которых служат защитой от ветра. Строение в основном одноэтажное, и только несколько помещений для прислуги образуют дополнительный этаж.

Здание образует единый ансамбль с парком и садом. При закладке фундаментов был использован тот же метод, что и при строительстве муниципалитетов в Сяюнятсало (1950) и Сейняйоки (1959): вырытая из котлованов земля пошла на создание террас вокруг дома. Достигнутый таким образом значительный перепад уровней ограждает частную жизнь его владельца от посторонних глаз.

Фасады виллы Карре сложены из того же камня, что и Шартрский собор. Для их облицовки и архитектурных фрагментов использовали более темного цвета породу известняка. Часть стен выложена из кирпича с



Фрагмент благоустройства террас вокруг виллы. Искусственный водоем



Светильники дизайна А. Аалто



Вилла Луи Карре в Базоше

Некоторые наружные
детали фасада выполнены
из тика





Интерьер гостиной с повышенного уровня центрального холла виллы



Интерьер центрального холла с волнообразным потолком и подвижными перегородками. Вид из гостиной

последующей побелкой; террасы на крыше вымощены синеvато-черным сланцем. Некоторые детали здания изготовлены из меди и дерева (внутри — из финской сосны, снаружи — из тика). В интерьерах белые поверхности чередуются с деревянными панелями стен и потолка. Подвесной волнообразный потолок галереи, выполненный из финской сосны, и тут нашел свое применение.

Активность Элиcсы Аалто, второй жены архитектора, редко выражалась внешне. Исключение составила вилла Луи Карре, ответственность за реализацию проекта которой она взяла на себя.



Дворец «Финляндия»



Общий вид дворца «Финляндия»



Панорама дворца с противоположного берега залива

Дворец «Финляндия» — единственный реализованный объект из ряда запланированных Аалто в парке Гесперия в составе генерального плана нового центра Хельсинки, грандиозный замысел которого в творческой карьере архитектора воплотился в 1959–1964 годах.

По его концепции столичный центр должен был разместиться между двумя главными транспортными артериями города на треугольной по конфигурации территории, занимаемой товарной станцией железной дороги. Естественно, товарная станция, оказавшаяся с течением времени в самом сердце Хельсинки, не соответствовала тому градостроительному потенциалу, которым обладала в силу своей «центральности». Предлагалась новая скоростная магистраль под железнодорожными путями, а старой общегородской магистрали отводилась роль районной. На их пересечении планировалась трехуровневая площадь в виде расширяющихся к заливу террас, под которыми предусматривалась стоянка для 400 автомобилей. Вдоль западной береговой линии Тёёлёнлахти предполагалось разместить новые крупные общественно-культурные сооружения: академию, зал конгрессов, концертный зал, оперный театр, музей искусств, городскую библиотеку, — и зарезервировать территорию для дальней-



Зал конгрессов

шего развития. Аалто, оставляя в неприкосновенности историческое ядро города со своеобразным Акрополем — Сенатской площадью, и учитывая общую тенденцию роста города на север, проектирует новый общественно-культурный центр на берегу залива Тёёлё, образуя начало линейной системы, дающей возможность развиваться городскому ядру параллельно с ростом всего Хельсинки.

«При взгляде на новый центр взору открывается интерьер города; его внутренний кратер как бы открыт, что для большого города является очень редким случаем. Под этим я подразумеваю долину, в которой расположены городские районы Тёёлё и Каллио и залив Тёёлёнлахти. Это дает возможность создать центр, поистине обладающий характером метрополии и являющийся собой противоположность закрытой площади, где довлеющим является сам пейзаж», — пишет Аалто в пояснительной записке к проекту.

Анализ топографии Хельсинки, имеющего дельтообразную форму плана, оказал решающее влияние на выбор места для новой публичной зоны. Использована возможность создания городского ансамбля по открытому типу. Обрамляя фасадами береговую линию залива, здания были призваны составить новый ансамбль,

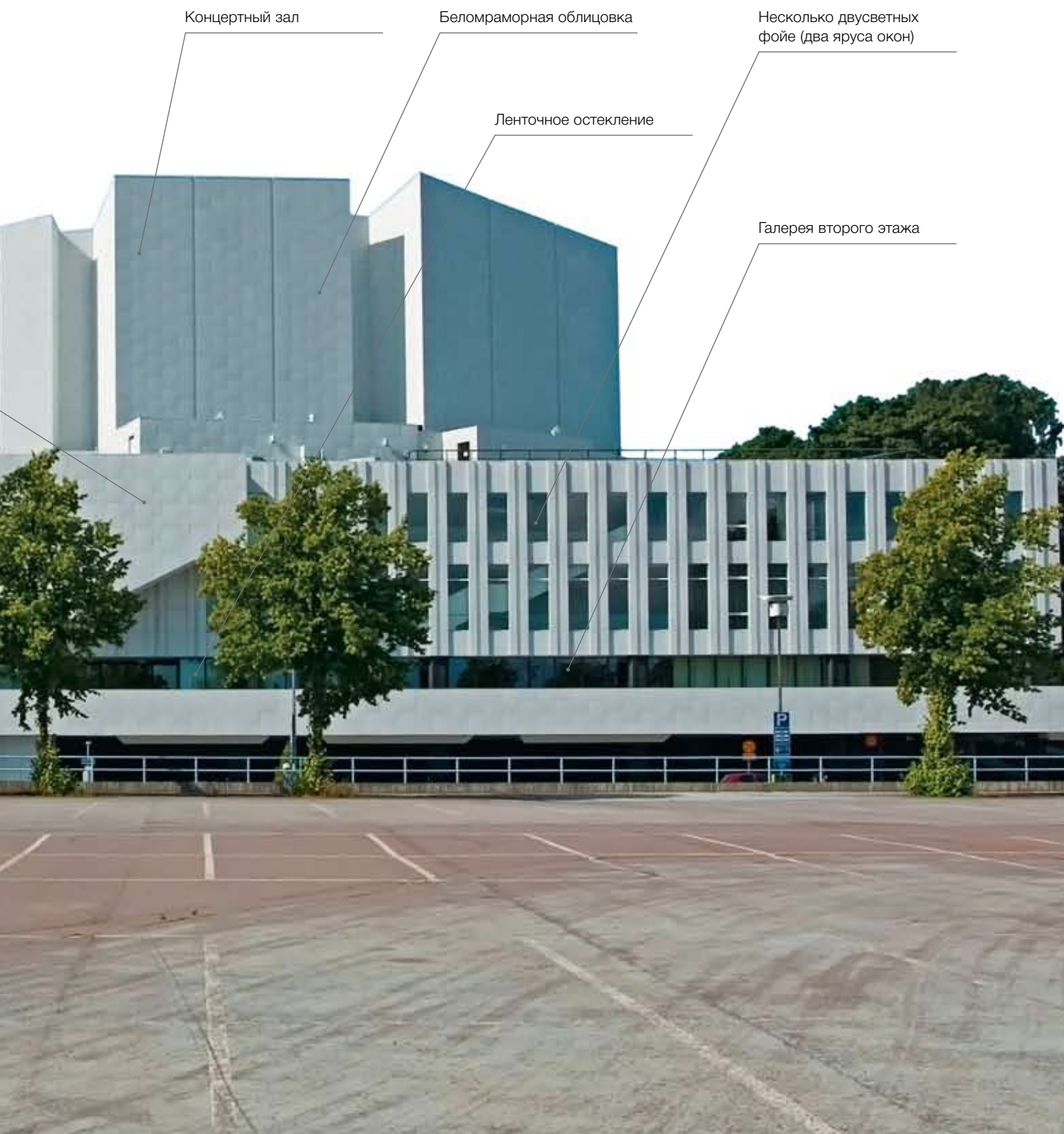
«Архитектура — это не декорация, это явление глубоко биологическое, а, может, еще в большей степени — этическое», — считал Аалто

Открытая парковка

Лестничные блоки



Дворец «Финляндия»





Интерьеры фойе большого зала дворца

объединяющий исторический парк и воду, что придало бы уникальность новому центру столицы.

Но вернемся к дворцу «Финляндия» — одной из последних построек Аалто. В нем аккумулировались многие идеи, заложенные в многочисленных зрелищных сооружениях архитектора предшествующих лет. Приемы органического формообразования здесь приобрели некоторую академичность. Возведенное в 1971 году, оно включает универсальный зал на 1750 человек, малый концертный зал на 350 человек, ресторан на 300 мест, несколько фойе и служебные помещения. В 1975 году дворец был расширен крылом с залами для конгрессов, конференций и других мероприятий подобного рода, части сооружения могут функционировать как вместе, так и отдельно. Расположенное на берегу озера Тёёлё и почти на одном с ним уровне здание вытянуто своим протяженным фасадом вдоль его набережной. По удачному образному сравнению Ю. И. Курбатова, «Финляндия» напоминает утес, нависший над побережьем, покоряющий просторы залива. А еще он ассоциируется с многопалубным океанским лайнером, величественным и технически совершенным.

Фасад разрезают узкие вертикальные окна в два яруса, связывающие интерьер с окружением. Крупнорас-



Интерьер большого зала

члененный монолит главного зрительного зала, мощно возвышающийся над горизонтальным корпусом, доминирует в силуэте сооружения.

Монументальную трактовку фасадов, как и отделочные материалы — белый каррарский мрамор, черный гранит и медь, предопределила задача создания объекта столичного уровня. Белый мрамор придает возвышенную торжественность и акцентирует силуэт сооружения на фоне темно-красной башни национального музея при восприятии с противоположной стороны.

Залы дворца оборудованы мобильными экранами, которые позволяют корректировать в помещении звучание различных музыкальных инструментов или голосов. Характерный для Аалто асимметричный амфитеатр большого зала исключительной красоты облицован деревом и белым мрамором. В малом зале акустические отражатели на потолке изготовлены из красного дерева.

На рубеже XX–XXI веков территория сортировочных станций в Тёёлёнлахти напротив парламента начала осваиваться. Появившиеся за последние 20 лет общественные здания созданы в русле работы Аалто по стратегическому развитию территории береговой полосы Тёёлё — это и театр, и музей современного искусства, и Хельсинкский дом музыки, композиционно оформившие залив с юга.

«От того, на каком уровне находится архитектура, зависит красота или уродство лица страны, но еще в большей мере — гармония и уровень жизни ее жителей» — в этих словах Аалто содержится не только актуальная критика, но и убежденная вера в финскую архитектуру

Основные этапы творчества

Рабочий клуб	1923–1925	Ювяскюля, Финляндия
Дом крестьянина и финский театр	1927–1928	Турку, Финляндия
Здание редакции газеты «Турун саномат»	1927–1929	Турку, Финляндия
Выставка «700 лет Турку»	1929	Турку, Финляндия
Туберкулезный санаторий	1929–1933	Паймио, Финляндия
Городская библиотека	1930–1935	Виипури (ныне — Выборг), Россия
Дом А. Аалто	1934–1936	Хельсинки, район Мунккиниemi
Финский павильон на всемирной выставке	1936–1937	Париж, Франция
Целлюлозный комбинат «Сунила»	1936–1939 1951–1954	Сунила, Финляндия
Финский павильон на всемирной выставке	1939	Нью-Йорк, США
Вилла «Майреа»	1938–1939	Ноормаркку, Финляндия
Исследовательский центр	1947	Авеста, Швеция
Студенческое общежитие Массачусетского технологического института	1953	Кембридж, США
Общественный центр	1950–1953	Сяюнятсало, Финляндия
Комплекс Политехнического института	1949–1960-е	Отаниemi (район Хельсинки), Финляндия
Управление пенсионного обеспечения	1952–1956	Хельсинки, Финляндия
Летний дом архитектора	1953	Мууратсало, Финляндия
Конторское здание «Раутотало»	1953–1955	Хельсинки Финляндия
Мастерская А. Аалто	1955	Мунккиниemi (район Хельсинки), Финляндия
Жилой дом в квартале Ганза	1955–1957	Берлин, Германия
Дом культуры	1955–1958	Хельсинки, Финляндия
Церковь Трех Крестов	1956–1958	Вуоксенниска, Иматра, Финляндия
Вилла Луи Карре	1956–1958	Базош, Франция
Жилой дом	1958–1962	Бремен, Германия
Культурный центр, религиозный центр	1958–1963, 1959–1962	Вольфсбург, Германия
Церковь, городской центр, муниципалитет, библиотека	1958–1960, 1959, 1963–1965	Сейняйоки, Финляндия
Конторское здание фирмы «Энсо-Гутцайт»	1959–1962	Хельсинки, Финляндия
Новый общегородской центр Хельсинки	1959–1964	Хельсинки, Финляндия
Жилые дома	1962	Тапиола, Финляндия
Здание студенческих ассоциаций	1963–1965	Упсала, Швеция
Спортивный факультет университета	1964–1970	Ювяскюля, Финляндия
Скандинавский центр	1966–1969	Рейкьявик, Исландия
Библиотека	1965–1968	Рованиemi, Финляндия
Жилой дом	1965–1969	Люцерн, Швейцария
Библиотека колледжа Святого Ангела	1965–1970	Орегон, США
Религиозный центр	1966, 1975–1980	Риола, Болонья, Италия
Дворец «Финляндия»	1967–1971	Хельсинки, Финляндия
Музей искусств	1969–1971	Олборг, Дания
Полицейское управление	1969–1971	Ювяскюля, Финляндия
Театр	1970–1975	Рованиemi, Финляндия
Дом конгрессов, расширение дворца «Финляндия»	1973–1975	Хельсинки, Финляндия

Содержание

Жизнь и творчество	3
Туберкулезный санаторий в Паймио	29
Городская библиотека в Выборге	35
Политехнический институт в Отаниеми	43
Городской центр в Сейняйоки	51
Вилла Луи Карре в Базоше	59
Дворец «Финляндия»	63
Основные этапы творчества	70

Издательство «Директ-Медиа»
по заказу
АО «Издательский дом
"Комсомольская правда"»

ИЗДАТЕЛЬСТВО «ДИРЕКТ-МЕДИА»
Главный редактор *А. Барагамян*
Руководитель проекта *А. Войнова*
Ответственные редакторы *С. Суворова, З. Гридина*
Фоторедактор *М. Гордеева*
Верстка *С. Туркиной*
Корректор *Г. Барышева*

Автор текста *С. Ловошко*
Фото на обложке *Florian Monheim*

— Адрес издательства —
117342, Москва, ул. Обручева, д. 34/63, стр. 1
e-mail: editor@directmedia.ru
www.directmedia.ru

Том 42
«Аалто»



© Издательство «Директ-Медиа», 2016
© АО «Издательский дом "Комсомольская правда"», 2016

— Издатель —
АО «Издательский дом "Комсомольская правда"»
125993 г. Москва, ул. Старый Петровско-Разумовский
проезд, 1/23, e-mail: kollekt@kp.ru
www.kp.ru

Отпечатано в типографии PNB Print, Латвия
www.pnbprint.eu

Подписано в печать 10.06.2016
Формат 70×100/8. Печать офсетная
Бумага мелованная. Усл. печ. л. 11,61
Заказ № 111695

2016 год

© При подготовке издания использовались фотоматериалы
С. Ловошко, М. Фединой, А. Яковлева, а также фотобанка Vostok Photo