

Василий Шевчук · Светлана Шевчук

Василий Шевчук Светлана Шевчук

БЕЛЫЙ ГОРОД

БЕЛЫЙ ГОРОД



Автор текста
Александра Балаш

Издательство «Белый город»

Генеральный директор К. Чеченев
Директор издательства А. Астахов
Коммерческий директор Ю. Сергей
Главный редактор Н. Астахова

Корректоры: С. Щербич, А. Репин
Верстка: О. Чевакина
Сканирование иллюстраций:
И. Вавилочева
Цветокоррекция: А. Курбацкая

ISBN 978-5-7793-1392-6
УДК 75Шевчук(084.1)
ББК 85.143(2)бя6
В19

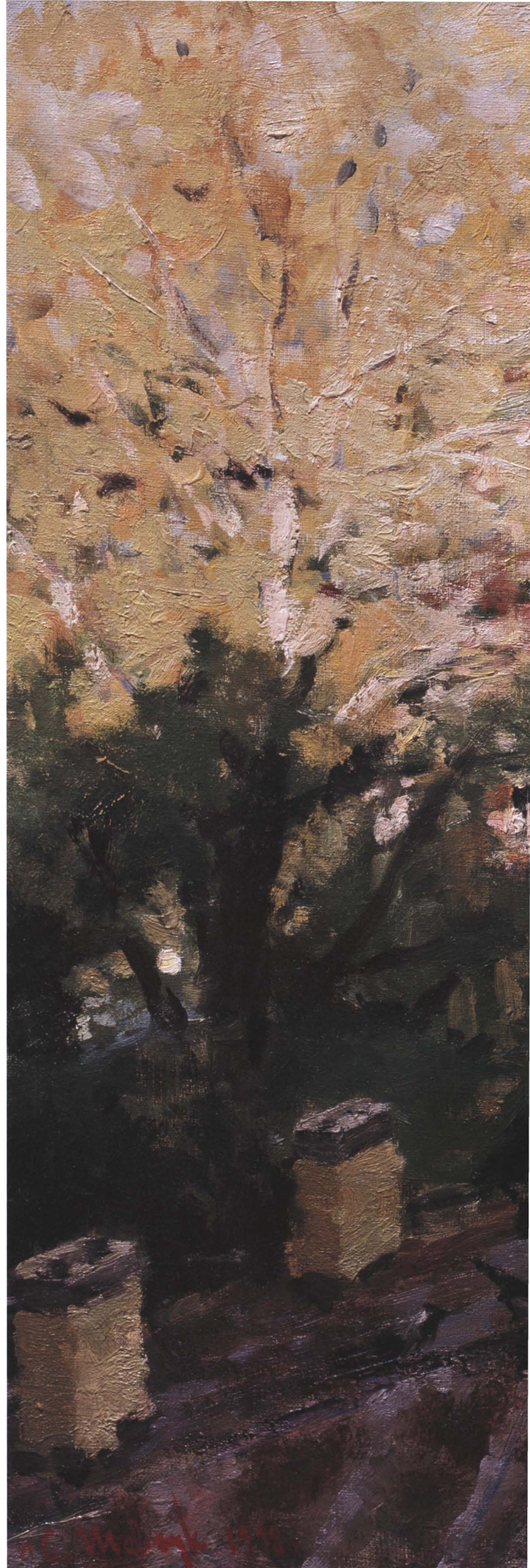
Лицензия ИД № 04067 от 23 февраля 2001 года


Отпечатано в Италии
Тираж 3000

Издательство «Белый город»
111399, Москва, ул. Металлургов, д. 56/2
Тел.: (495) 916-5595, 780-3911, 780-3912,
688-7536, (812) 766-3393
Факс: (495) 916-5595, (812) 766-5806
Сайт издательства: www.belygorod.ru
E-mail: belygorod@mail.ru

По вопросам приобретения книг
по издательским ценам обращайтесь по адресам:
105264, Москва, ул. Верхняя Первомайская,
д. 49а, корп. 10, стр. 2
Тел.: (495) 780-3911, 780-3912
111399, Москва, ул. Металлургов, д. 56/2
Тел. (495) 916-5595

© «Белый город», 2008



An impressionistic oil painting of a busy city street scene. The scene is viewed from an elevated perspective, looking down onto a wide street lined with multi-story buildings. The buildings are rendered with thick, textured brushstrokes in warm tones of ochre, brown, and pink. In the foreground, a stone balustrade runs across the bottom of the frame. The street is filled with numerous small figures of people walking, some carrying umbrellas, suggesting a rainy or overcast day. Large, dark trees with intricate branch structures are scattered throughout the scene, particularly on the right side. The overall atmosphere is one of a bustling, lived-in urban environment, captured with a focus on light and color rather than sharp detail.

Василий Шевчук Светлана Шевчук

БЕЛЫЙ  ГОРОД

Посвящается памяти Михаила Игнатьевича Шевчука.
Моему отцу и учителю.

Василий Шевчук

Рассматривая реалистическую картину, мы ожидаем от нее не столько точности в воспроизведении окружающей действительности, сколько уникальности впечатления, прошедшего через внутренний мир художника и обогатившегося достоверностью его индивидуального опыта и знаний. Поэтому в реалистическом искусстве так важна глубина личности художника, целостность его внутреннего мира, способность развиваться и набирать как духовный, так и культурный опыт, которые становятся необходимым условием плодотворного творчества.

Картины петербургских художников Светланы и Василия Шевчук отличаются, прежде всего, содер-



Светлана и Василий Шевчук. 2003
Фотография

Василий Шевчук
Весна. На лугу. 2000
Холст, масло. 80 x 100
Художественный выставочный центр,
Чанша, Китай



жательностью и простотой, за которой видны годы профессиональной работы. Они наполнены своей уже сложившейся историей и воспоминаниями, планами и надеждами. Они обращены к зрителю и стремятся найти в нем вдумчивого собеседника. Так что встреча с картинами этих художников превращается в яркое и запоминающееся событие, которое открывает зрителю новый мир искренних чувств, мыслей и переживаний.

Первым и главным учителем, определившим путь Василия Шевчука в искусстве, стал его отец — Михаил Игнатьевич Шевчук. Благодаря отцу Василий открывал для себя мир: Шевчук-старший, человек необычайно деятельный, никогда нигде надолго не оседал и сменил множество технических специальностей, работал и шахтером в Донбассе, и комбайнером в совхозе под Винницей. Василий родился в Карпатах, в городе Яремче, в 1959 году. Семья переезжала вместе с отцом: Карпаты, Крым, Донбасс и снова Крым составили богатые детские и юношеские впечатления Василия. Отец привлекал сына-подростка к своей работе. Несколько лет подряд брал его помощником комбайнера на уборку урожая, требуя ответственного подхода к делу. Имея художественные способности, которые в его жизни находились на втором плане, Михаил Игнатьевич всячески поощрял творческие занятия сына. Первые масляные краски в жизни Василия были подарены ему отцом. Он же



Василий Шевчук
Пригород. 1994
 Холст, масло. 140 x 170
 Фонд Академии художеств

нашел сыну курсы, где учили на художника-оформителя, а в дальнейшем пристально следил за теми успехами и неудачами, которые ждали Василия на пути в мир большого искусства.

Желание учиться в Академии художеств (точнее, в Институте живописи, скульптуры и архитектуры им. И.Е. Репина в Ленинграде) возникло у Василия еще в детстве, во время обучения в художественной школе в Ялте. Однако его путь в Академию оказался достаточно

долгим и совсем не прямым. После школы и годовых курсов художников-оформителей последовала служба в армии, где Василий занимался оформлением воинской части. За время службы он украсил живописью практически все здания в расположении части, а в помещении, в котором происходили встречи солдат с родными, написал групповой портрет своих сослуживцев. После демобилизации Шевчук поступил на работу в живописно-

Василий Шевчук
Николай. Этюд к дипломной работе
Пригород. 1994–1997
 Холст, масло. 80 x 70
 Собственность художника





Василий Шевчук
Коломяги. Сорока на заборе. 1993
Холст, масло. 50 x 60
Собственность художника

Василий Шевчук
Русские бани по-черному. 1992–1995 ▶
Холст, масло. 80 x 100
Собственность художника

Василий Шевчук
Сербино. Валеркина усадьба. 1994
Холст, масло. 42,8 x 42,7
Собственность художника







Василий Шевчук с отцом. 1975

Фотография

Василий Шевчук

Подснежная клюква. 1998

Холст, масло. 80 x 100

Частное собрание

оформительский комбинат города Симферополя, где пробыл четыре года, прежде чем решил отправиться дальше на осуществление своей заветной цели.

Оказавшись в Ленинграде в 1984 году, Василий довольно быстро нашел здесь компанию таких же приезжих молодых людей, которые хотели поступать в Академию. Как и все «поколение дворников и сторожей», молодые художники из провинции зарабатывали на жизнь в ленинградских кочегарках, занимаясь в свободное время систематической художественной подготовкой. Совместная работа над постановками, для которых приглашались модели, изучение композиции при помощи более подготовленных друзей – все эти занятия стали для Василия настоящими «университетами» в профессии художника.

С 1985 года Василий стал посещать вольнослушателем учебные мастерские П.Г. Кипарисова и профессора В.В. Пименова в Институте Репина. Здесь он познакомился со Светланой – выпускницей художественной школы им. Б.В. Иогансона, которая также



ходила «вольником» в мастерскую профессора Б.С. Угарова. С тех пор жизнь и творчество Светланы и Василия оказались связанными. И первым событием на их совместном пути в искусство стало поступление на живописный факультет Института им. Репина в 1987 году.

Светлана и Василий были приняты в мастерскую станковой живописи действительного члена Российской Академии художеств, народного художника России, профессора Петра Тимофеевича Фомина, что решающим образом повлияло на их профессиональное становление. Между учителем и учениками сложились дружеские, неформальные отношения. Особенно важными были они для Василия, поскольку мудрый педагог принял его как сложившуюся творческую личность и лишь дальновидно направлял своего ученика к дальнейшему развитию. «За время обучения в мастерской В. Шевчук проявил себя как талантливый живописец, рисовальщик и композитор, трудолюбие и усердие отличали его. Хорошо подготовлен для самостоятельной работы, о чем свидетельствовали его этюды, выполненные для дипломной работы. В. Шевчук хорошо чувствует природу и умеет передать волнующее его в своих этюдах», — такую рекомендацию дал Василию П.Т. Фомин, подводя итог его пребывания в стенах института. Другой известный педагог, профессор Сергей Дмитриевич Кичко, неизменно поддерживающий талантливых студентов, отмечал, что «для Василия Шевчука реализм не пустое слово, а основа его творчества. Простота, душевность присущи его работам». Творчество Светланы также находило поддержку и признание педагогов, считавших ее «прирожденным живописцем» (Б.М. Лавренко, народный художник России) и помогавших ей развивать этот талант.

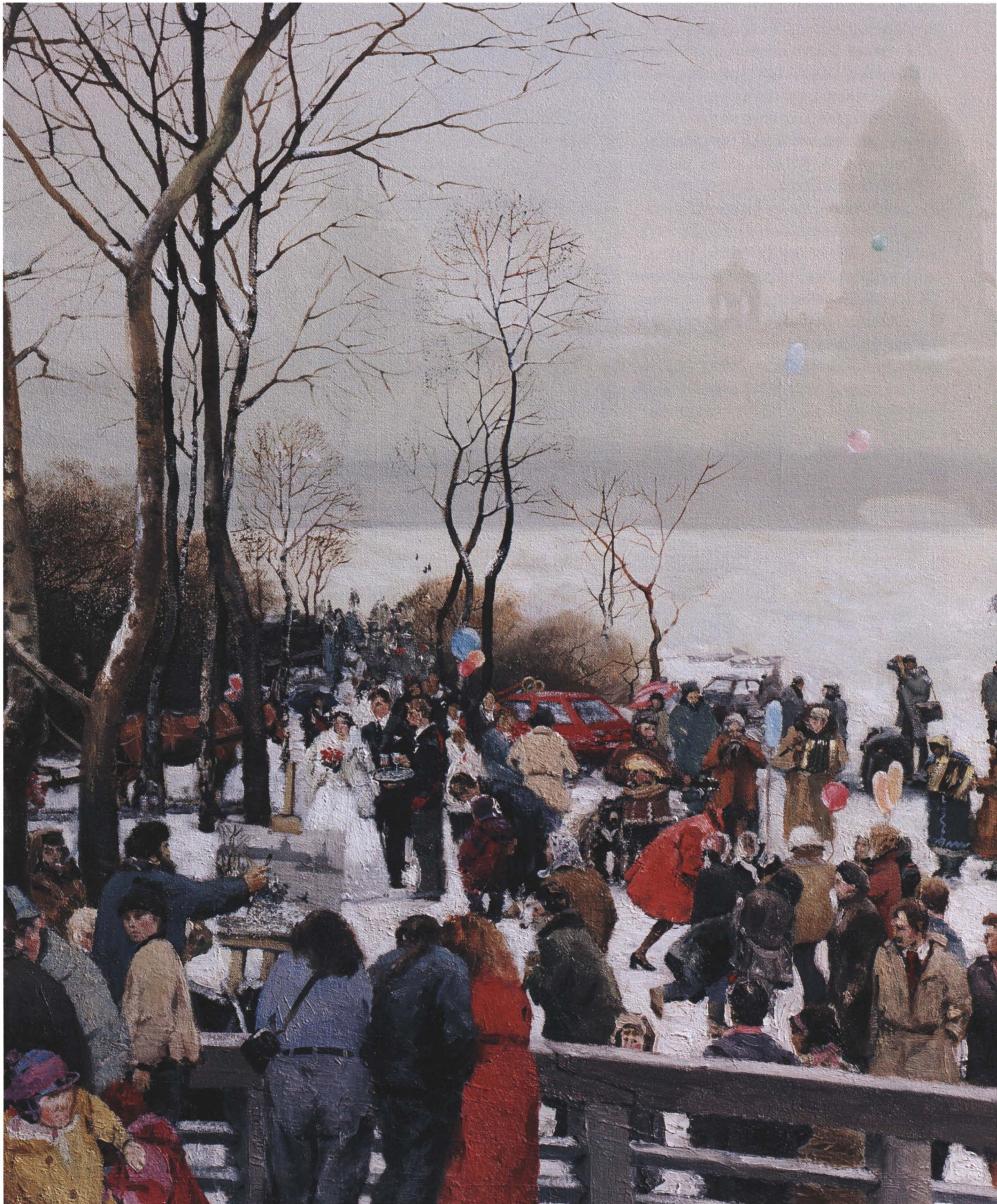
Светлана и Василий активно участвовали в выставках, проводившихся



Василий Шевчук
Весна. Последний снег. 1994
Холст, масло. 50 x 60
Собственность художника

Василий Шевчук
Одна. 1995–1998
Холст, масло. 76 x 91
Частное собрание







Вверху:
Василий Шевчук
Плѣс. Весенний день. 2005
Холст, масло. 60 x 70
Собственность художника

Василий Шевчук
Вид с Волги на город Плѣс. 2005
Холст, масло. 50 x 70
Собственность художника

Василий Шевчук
Свадьба. 1997-1998
Холст, масло. 80 x 100
Собственность художника



Василий Шевчук
Василеостровская пристань. 2000
Холст, масло. 61 x 76
Частное собрание, Пекин, Китай

Василий Шевчук
Донская улица. Санкт-Петербург. 1996
Холст, масло. 48 x 60
Плёсский государственный
историко-архитектурный и художественный
музей-заповедник

Василий Шевчук
**Прогулка. Санкт-Петербург
2003**
Холст, масло. 41 x 24,2
Собственность художника



Институтом Репина, в том числе в больших выставках в Академии художеств Нью-Йорка (1988) и в Академии художеств Глазго (1989). По окончании института они стали инициаторами объединения его выпускников в художественную группу «Серебряные нити», проводившую выставки, часть средств от которых шла на нужды детей интерната инвалидов. Затем, как и многие другие художники их поколения, Светлана и Василий Шевчук отправились в Европу, где активно сотрудничали с галереями и коллекционерами. Сейчас их часто приглашают участвовать в различных художественных проектах, проходящих на Родине.

Еще до поступления в Академию крымский художник Владимир Дунаев подарил Василию альбом, посвященный творчеству Питера Брейгеля Старшего, мир которого необычайно увлек художника. На последних курсах Института Репина, чувствуя себя технически подготовленным для создания большой картины, Шевчук создал целый ряд работ, вступающих в диалог с прославленным нидерландским мастером, которые стали его первым опытом создания личной художественной концепции.

Темой этих работ стала повседневная жизнь самого близкого петербургского пригорода — Шувалово-Озерков, — с начала XX века излюбленного горожанами дачного места, где в последней четверти прошлого столетия поселилось также множество художников. Взгляд «сквозь Брейгеля» позволил увидеть нечто большее в сутолоке и бесхитростных радостях простой жизни, разворачивающейся на периферии большого города и, казалось бы, не меняющейся столетиями.

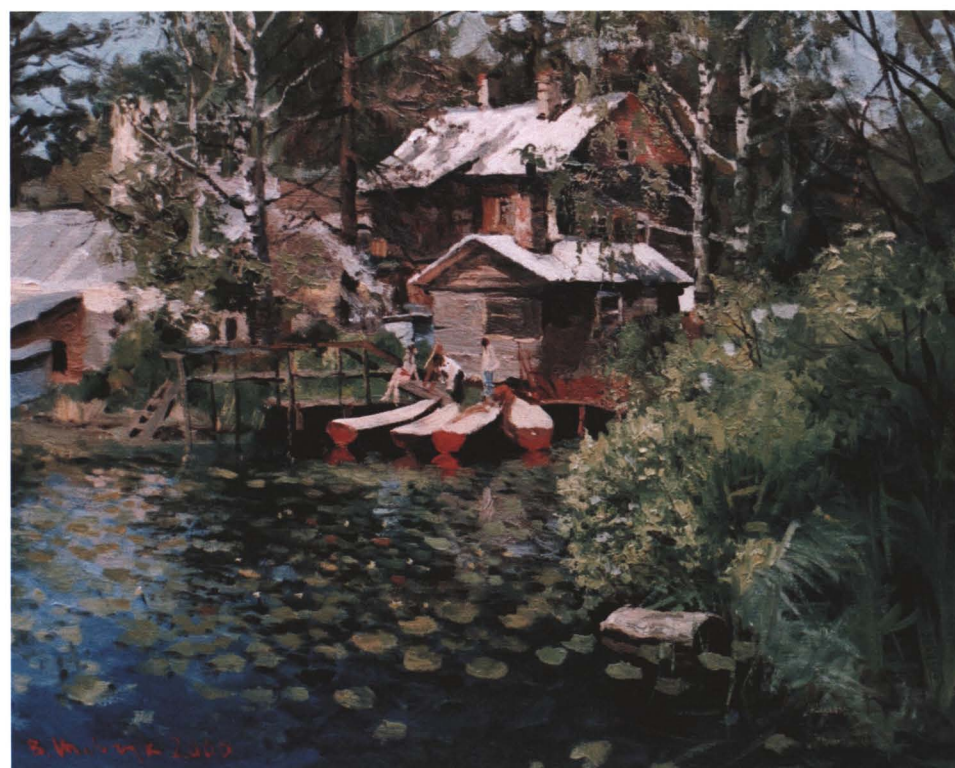
Картины, напоминающие неспешную и одновременно многозначительную летопись, исполнены В. Шевчуком с большой любовью и вниманием к этому маленькому



Василий Шевчук
Сербино. Картошка. 1993
Холст, масло. 60 x 70
Собственность художника

Василий Шевчук
Плѣс. Сахарные крыши. 2005
Холст, масло. 40 x 50
Собственность художника





Вверху слева:
Василий Шевчук
Летом у Петропавловской крепости
2000
Холст, масло. 40 x 50
Частное собрание

Внизу слева:
Василий Шевчук
Озерки. Лодочная станция
2000
Холст, масло. 40 x 51
Частное собрание

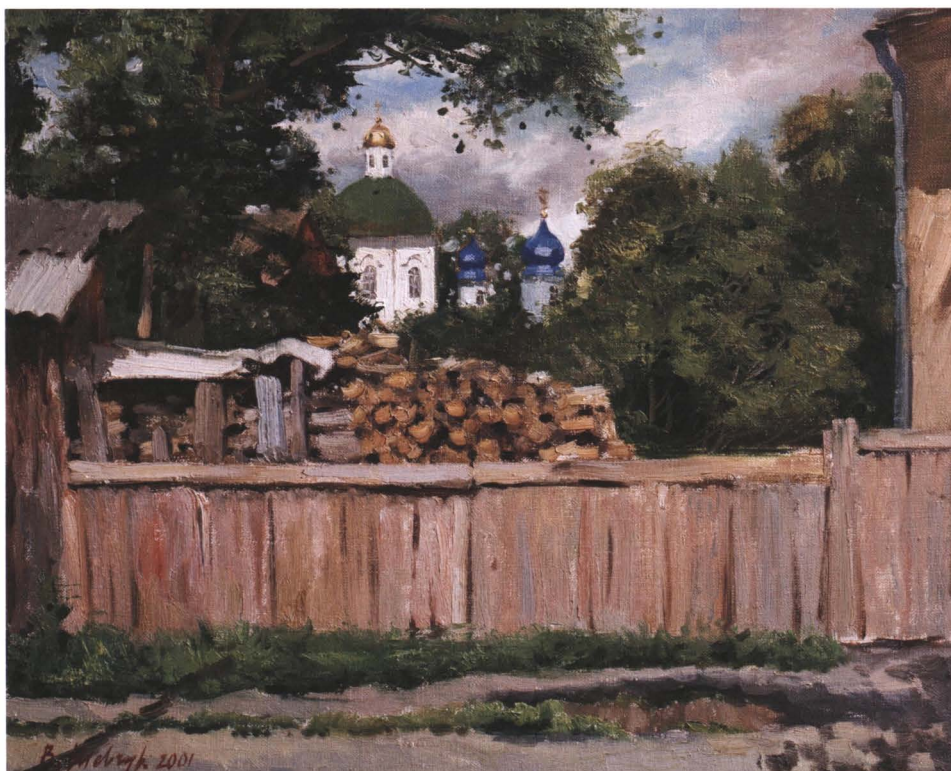




Василий Шевчук
Ночь. 2001
Холст, масло. 100 x 130
Собственность художника



Вверху:
Василий Шевчук
Валаам. Ферма. 2002
Холст, масло. 60 x 170
Собственность художника



Внизу:
Василий Шевчук
Печорская улица. 2001
Холст, масло. 40 x 50
Собственность художника

ля, и героев русского фольклора. Мужчины, которые пилят дрова, едва ли обращают внимание на двух обнаженных женщин, выбежавших на снег из протопленной по-черному бани. Только один из мальчишек, что лепят снеговика за забором, с любопытством рассматривает сцену, происходящую во дворе.

В брейгелевском кругу оказалась и дипломная работа *Пригород*, выполненная в 1994 году. На первый взгляд тема картины кажется совершенно серьезной и не лишенной пафоса, что соответствует требованиям Академии. Однако необычайное количество мизансцен, собранных художником в одном пространстве, делает ее значительно более сложной и неоднозначной. При этом каждая группа персонажей обладает своей собственной значимостью и визуальной целостностью, будь то центральные герои, занятые заготовкой дров, или же окружающие их обыватели со своими привычными делами. В *Пригороде* жизнь идет и неизменно продолжается в самых простых и незамысловатых формах. Пространство, окружающее героев картины, спокойно и кажется почти неподвластным течению времени. Оно формирует среду для человеческой деятельности и несет на себе ее следы, которые, как палимпсест, наслаиваются из поколения в поколение.

В *Подснежной клюкве* (1998) – еще одной картине шуваловской серии – цитаты из Брейгеля не менее очевидны. Заснеженная улица

миру. В *Русских банях* (1992–1995) он подробно показывает все постройки, плотно окружившие большой деревянный дом, утопающие в снегу лесные дали, низкое вечернее небо, освещенное по-

следними лучами заходящего солнца. Все это подчеркивает локальность и защищенность обжитого человеком пространства. Бесхитростная жизнь героев картины напоминает и персонажей Брейге-



становится стержнем диагонально разворачивающейся композиции, а ее поворот замыкает внутренний мир картины, делая его обжитым и уютным. Обитатели провинциальной улочки изображены за своими будничными делами, действие любого из них имеет вполне конкретные цели. Дети на возу с сеном, охотник с собакой, женщина, стирающая белье у колонки, — все они и многие другие герои картины погружены в повседневную суету. И вместе с тем в их движениях есть размеренность и соразмерность каким-то более глубоким и древ-

ним ритмам. Красив и колорит картины: желтая охристая солома на возу, поддержанная красновато-желтым домом у поворота дороги, оттеняется глубоким по тону серебристо-серым небом, раскинувшимся над заснеженным, обжитым человеком пространством.

Параллельно с тематическими картинами, посвященными Шувалово-Озеркам, шла работа и над разнообразными натурными пейзажами тех же мест. Освобождая от каких-либо исторических цитат заснеженные улочки с виднеющейся вдали небольшой пятиглавой цер-

Василий Шевчук

Песня. 2005

Холст, масло. 105 x 120

Собственность художника

ковью, художник создал целостный образ лично пережитого пространства. Умение найти новый мотив в хорошо знакомой среде демонстрирует более поздний пейзаж *Озерки. Лодочная станция* (2000). Заросший зеленью и залитый солнцем берег озера с небольшим причалом, лодками и постройками лодочной станции образует небольшой, но по-своему целостный



Василий Шевчук
Раши́т. 1999
Холст, масло. 70 x 60
Собственность художника

Василий Шевчук ➤
Осень на Псковщине. 1995
Холст, масло. 28,7 x 59
Частное собрание

социальные границы и переворачивающего привычные нормы. Заключенные здесь традиции смеховой культуры оказались необычайно близки мировоззрению художника. Однако в картине эта тема трактована скорее как затянувшийся праздник, когда смещение социальных доминант ведет не к их последующему восстановлению, но к полному разрушению. *Свадьба* производит двойственное впечатление: праздничные интонации здесь диссонируют с подспудно присутствующим во всем ощущением неуверенности и неопределенности. Это чувство достигается, прежде всего, той абсолютной разноликостью праздничного гулянья, в котором размываются причинно-следственные связи и практически теряется основное действие.

На картине свадебное гулянье перенесено со Стрелки Васильевского острова, где оно обычно происходит, на Петроградскую сторону, что дает возможность показать наиболее цельный петербургский пейзаж. Тающий в холодной дымке зимний город своей неизменной красотой вносит гармонию в суету разворачивающихся на набережной событий.

В праздничном гулянье участвует пестрая толпа, в которой смешались

На с. 20–21:
Василий Шевчук
Куст сирени. 2000
Холст, масло. 80 x 100
Собственность художника

Василий Шевчук
Валаам. Вид на центральную усадьбу ➤ 2002
Холст, масло. 60 x 80
Собственность художника

мир, который погружает зрителя в состояние покоя и передает редкое для Севера ощущение жаркого летнего дня.

Тема пригорода вывела Василия и к образу современной русской деревни. Почерневшие, покосившиеся дома и заборы, люди в простых неярких одеждах, погруженные в зимнее безмолвие, в безвременье поздней осени или ранней весны, — в этих ветхих и бесприютных с первого взгляда мотивах он обнаружил внутреннюю, но от того не менее мощную и универсальную волю к существованию (*Сербино. Картошка*, 1993; *Весна. Последний снег*, 1994). Одна из вариаций на эту тему — вечерняя заснеженная околица, к которой приближа-

ется фигура волка, — позднее была развита в картине *Волки в снежном безмолвии* (2005). Здесь непреклонная воля к жизни превратилась в лаконичную визуальную метафору.

В конце девяностых Василий Шевчук попробовал применить опыт, накопленный в работах шуваловского цикла, при создании большой картины, посвященной актуальной теме. Так возникла многофигурная картина *Свадьба* (1997–1998), в которой была поставлена задача показать как можно более широкий срез российского общества сложной и нестабильной эпохи, подобрать подходящий для нее культурный код. Им стала тема праздника — события, снимающего





Вверху слева:
Василий Шевчук
Стрельна. Лодки. 2004
Холст, масло. 40 x 50
Частное собрание

Внизу слева:
Василий Шевчук
Ветреница. 2002
Холст, масло. 42 x 46
Собственность художника







Василий Шевчук
Девочка у пруда. 2004
Холст, масло. 80 x 100
Частное собрание



Вверху справа:
Василий Шевчук
**Санкт-Петербург. Отдыхающие
на Марсовом поле. 2006**
Холст, масло. 60 x 70
Собственность художника

Внизу справа:
Василий Шевчук
**Швеция. Остров Лидингё. Кафе
2005**
Холст, масло. 60 x 80
Собственность художника





Василий Шевчук
Волки в снежном безмолвии. 2005
Холст, масло. 120 x 140
Собственность художника

все социальные группы общества. Здесь же Василий поместил автопортрет: пожалуй, не случайно, что он изобразил себя за работой над городским пейзажем. В празднике участвуют и достаточно экзотические для Петербурга фигуры — дрессированный медведь, женщины в народных костюмах, купальщицы в проруби, которые не смущают и более типичных городских обывателей, в том числе и позиру-

ющих перед фотокамерой молодых людей. Все смешалось в этом придуманном мире, где отдаленным эхом звучат темы старых мастеров и советской живописи.

В 2003 году В. Шевчук вернулся к опыту старых мастеров в картине *Прогулка*, которая возникла под впечатлением от петербургской зимы, воспринятой сквозь призму старинных голландских пейзажей с катанием на коньках по замерзшим городским каналам. Здесь местом действия стала набережная Невы в ее старейшем месте, где некогда архитектором Доменико Трезини были выстроены первые регу-

лярные дома Санкт-Петербурга. Обледенелая мостовая фантазией художника превратилась в каток, по которому скользят дети на финских санях. Лаконичность, продуманные колористические акценты создают монументальный ритм этой маленькой картины.

Диалог с наследием старых мастеров, прямые цитаты, которые становятся прецедентом для увлекательной игры, — все это характерные приметы искусства девяностых, так очевидно проявившиеся в творчестве Шевчука. Не остался он и вне тех тенденций, которые внесло в искусство новое тысячелетие с его

стремлением к серьезным темам и обращением к широкой зрительской аудитории. Теперь он нашел себя в реалистическом пейзаже, который стремится решать с актуальных позиций, как современный человек и художник.

Василий Шевчук много путешествует в поисках новых природно-культурных ландшафтов, знакомство с которыми становится определяющим в его творчестве. Примечательно, что особую роль в его судьбе сыграли те места, которые в прошлом были активно вовлечены в формирование русского реалистического пейзажа. И в этом смысле особое значение для художника имело знакомство с небольшим поволжским городом Плёмсом, расположившимся на высоком берегу Волги между Костромой и Кинешмой.

В историю русской культуры Плёмс вошел вместе с полотнами Исаака Ильича Левитана, которые положили начало новому пониманию национального ландшафта. Привлеченные творчеством мастера, сюда потянулись многие худож-

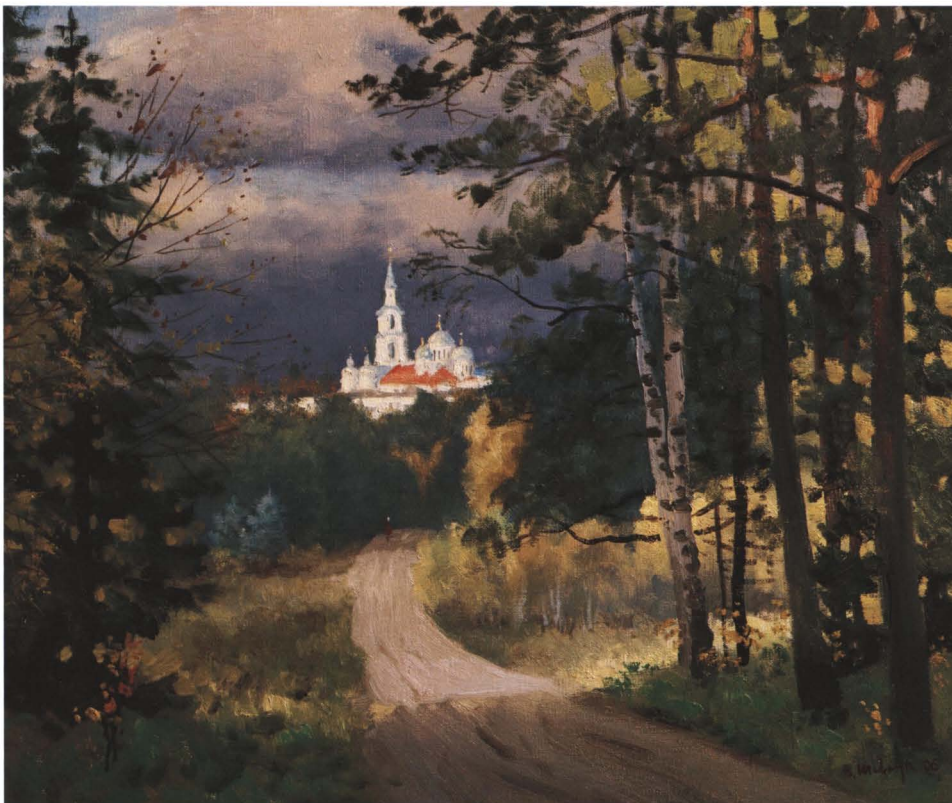


Василий Шевчук
Валаам. Одинокая сосна. 2002
Холст, масло. 40 x 50
Собственность художника

ники, и это движение сохраняется и активно развивается в наше время. Значительную поддержку ему оказывает Музей пейзажа в Плёсе, который привлекает и объединяет художников, организуя пленэры,

групповые и персональные выставки пейзажистов.

Впервые приехав в Плёс зимой 2004 года, привлеченные рассказами других художников о красоте этих мест, Василий и Светлана Шевчук стали неоднократно возвращаться сюда. Здесь они нашли новых друзей. Прежде всего, это директор музея Левитана Алла Павловна Вавилова – историк, искусствовед, необычайно деятельный человек, который пользуется большим уважением художников, приезжающих в Плёс, по-дружески интересуется их жизнью и работами. Теплые отношения сложились также с сотрудником музея Левитана Ольгой Наседкиной,



Василий Шевчук
Валаам. Дорога к центральной усадьбе 2006
Холст, масло. 51 x 62,5
Собственность художника



Василий Шевчук
Василиса. 2006
Холст, масло. 35 x 25
Собственность художника

Василий Шевчук
Русь святая. 2005
Холст, масло. 60 x 50
Собственность художника



Василий Шевчук
Охотник. 2001
Холст, масло. 70,5 x 100,5
Частное собрание

с ярославскими художниками Юрием Жарковым и Адольфом Булдыгиным. В 2005 году Светлана и Василий присоединились к проходившей в Плесе групповой выставке петербургских художников «Зеленый шум», а в 2006 подготовили персональную экспозицию, которая прошла в Музее пейзажа.

Василий нашел свою точку зрения на старинный русский городок, предпочитая панорамный вид с Волги: его взгляд скользит вверх по крутым берегам и вдоль по протяженному прибрежному ландшафту. Шевчук пишет Плес в разных состояниях и в разное время года, но особенно часто зимой, утопающим

в снежных холмах (*Вид с Волги на город Плёс. 2005*). Его внимание привлекают и узкие извилистые улочки с живописными деревянными и каменными домами, и простор, открывающийся с высоких волжских берегов.

Осмысляя опыт, полученный в Плесе, Василий вновь вернулся к идее создания большой тематической картины, в чем еще раз проявилось внутреннее тяготение художника к преобразению этюдных впечатлений в законченные и целостные образы. Неоднократно повторенный в плёсских этюдах мотив Заречной слободы, спускающейся

с высокого берега реки, был затем использован в картине *Песня* (2005). Здесь деревянные дома с белыми резными наличниками, маленькая шатровая церковь с колокольней, неспешный ритм самой жизни на берегу реки, между водой, покрытой легкой рябью, и невысоким небом, по которому бегут светлые облака, обрели иконографическую простоту и ясность. Доминирующее горизонтальное движение в картине подчеркивается гладью речных вод и протяжной народной песней, звучащей над рекой. Подобно песне, живопись стремится почувствовать и вместить в себя весь мир,

стать подлинным произведением лирического фольклора.

В пейзажах Василия Шевчука отчетливо проявляется его дар выявления и представления живописно-пластическими средствами исторического ландшафта как результата преобразующей деятельности человека, происходящей из поколения в поколение. В этом смысле показательна работа *Осень на Псковщине* (1995), где небольшое

Василий Шевчук
Плёс. Заречье. Зима. 2005
 Холст, масло. 60 x 70
 Собственность художника





поле с пожухлой травой, протянувшееся между деревянным домом и старой покосившейся баней, хранит память о древних традициях земледелия.

Часто пейзажные картины Шевчука построены на сопоставлении обыденного, естественного течения жизни и знаков присутствия исторической памяти. Наиболее характерный пример такого сопоставления – работы *Печорская улица* и *Утро. Печорский монастырь*, написанные в Псковской области в 2001 году. В первой узнаваемые черты повседневности – улица со старым забором, поленница дров за ним и пыльная,

Василий Шевчук
Плѣс. Центр. 2005
Холст, масло. 50 x 60
Собственность художника

Василий Шевчук
Французский дворик. Апрель. 2003
Холст, масло. 40 x 50
Частное собрание



Василий Шевчук

Крымчанка. 2006

Холст, масло. 50 x 40

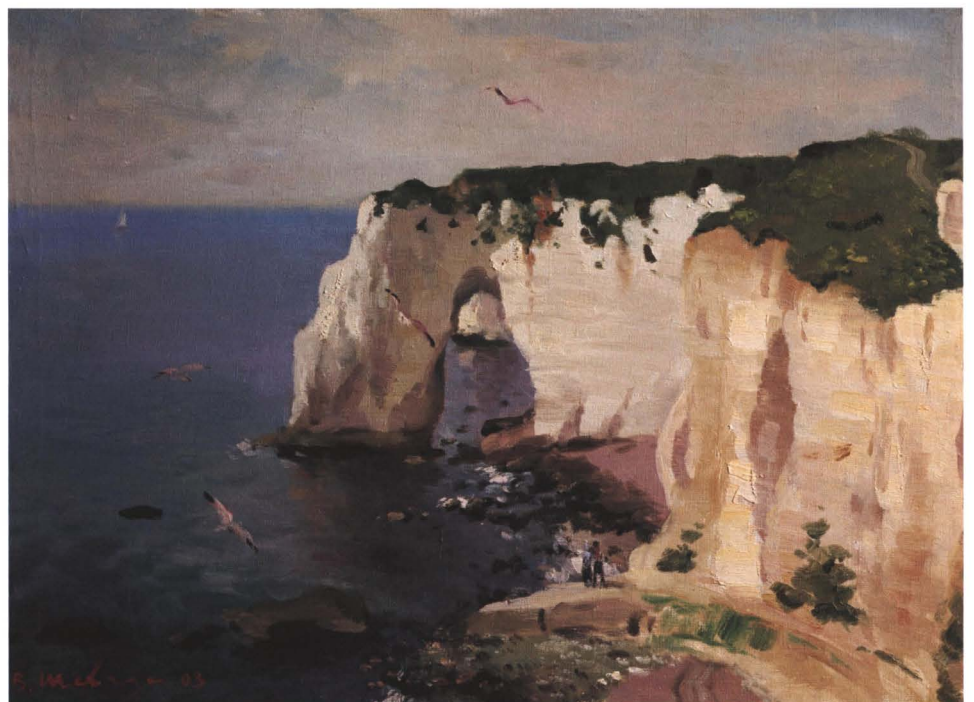
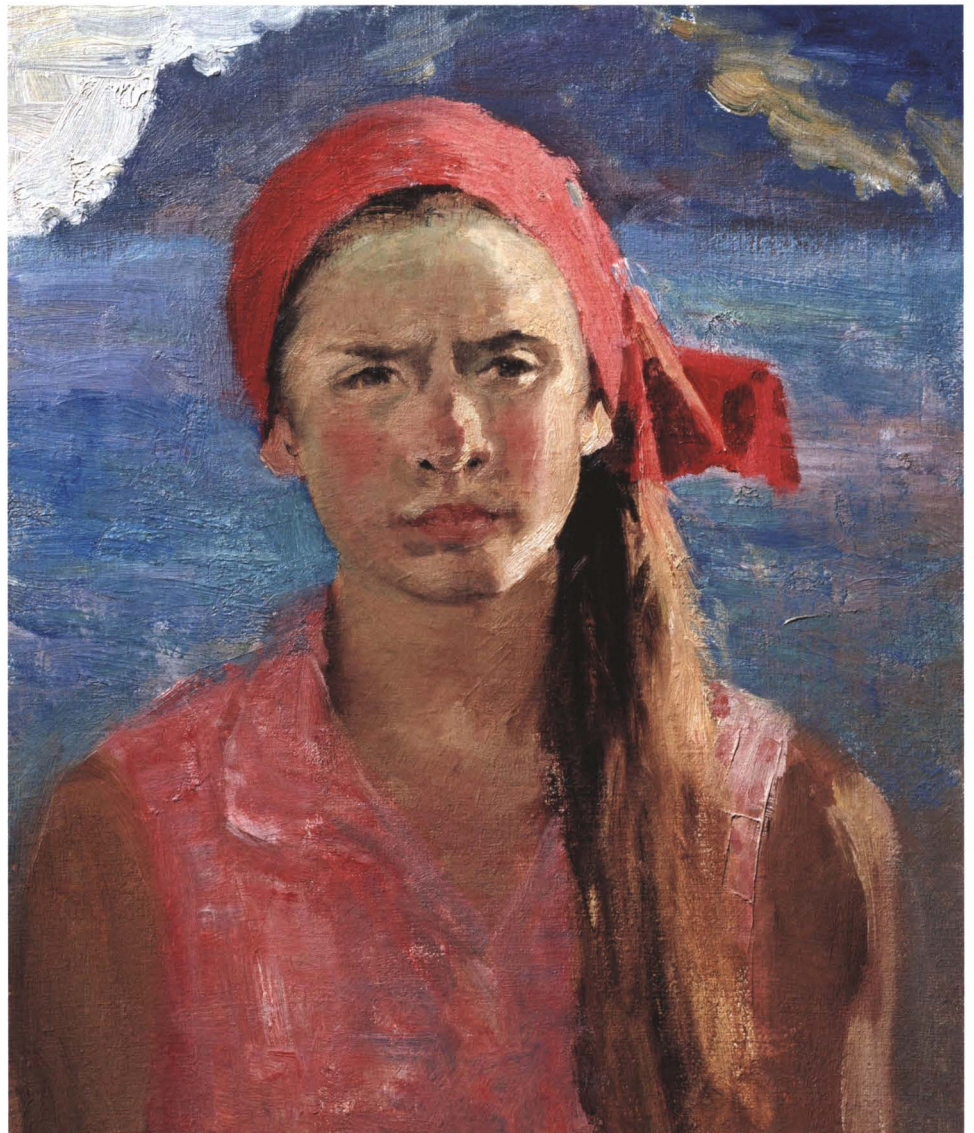
Собственность художника

поросшая травой обочина – обретают свой подлинный смысл на фоне виднеющегося вдали храма. Сложная живописная характеристика длинного дощатого забора проявляет текстуру самого времени и становится емким символом, определяющим эмоциональное звучание картины.

Тема преграды как твердыни, устоявшей во времени, масштабно разворачивается в картине *Утро. Печорский монастырь*. Здесь о мощные стены крепости-монастыря, как волна о волнорез, разбивается зелень разросшихся деревьев, дробящаяся на множество цветных пятен и световых бликов. Холмистый ландшафт резко спускается в низину, а затем вновь поднимается вверх, скрывая горизонт. В этом полном динамики и напряжения пространстве становится зримым взаимодействие природы и истории, природы и культуры.

Важным событием в творческой биографии Василия Шевчука стали поездки на Валаам. Строгая северная природа и созвучный ей подвижнический монастырский уклад, сохраняющий древние аскетические традиции, сплетаясь в единый монументальный образ, оказались необычайно близки творческому темпераменту художника.

В истории русского пейзажа Валаам составляет отдельную тему. Расцвет обители во второй половине XIX века, рост ее духовного влияния совпал с формированием реалистического пейзажа, создатели которого, прежде всего И.И. Шишкин, неоднократно работали на Валааме. Свой яркий



Василий Шевчук

Север Нормандии. Этрета. 2003

Холст, масло. 50 x 70

Собственность художника



след в формировании его живописного образа оставили Ф.А. Васильев и А.И. Куинджи. Приезжая на Валаам, современный художник неизбежно становится сопричастным этой традиции, однако она же побуждает его искать и собственный путь.

«Валаам остался на своем граните... на островах, в лесах, в проливах; с колоколами, со скитами, с гранитными крестами на лесных дорогах, с великой тишиной в затишье, с гулом леса и воли в ненастье, с трудом – для Господа» (И.С. Шмелев). Описанный русским писателем образ Валаамского монастыря

начала двадцатого века, несмотря на все испытания, оказался сохранен им в начале века двадцать первого. Сегодня Валаам является одним из наиболее значимых источников православных духовных и нравственных ценностей, хранителем уникального опыта по сохранению природного ландшафта. Валаамские пейзажи Василия Шевчука отражают именно это современное видение северной обители.

Уникальна атмосфера Валаамского архипелага. Лесная глушь в своем духовном значении оказывается той же пустыней, где когда-то подвизались древние от-

Василий Шевчук
Стокгольм вечерний. 2005
Холст, масло. 50 x 60
Собственность художника

шельники. Храмы и часовни составляют органическую часть ландшафта. Остров и обитель вместе становятся художественным произведением высшего порядка, демонстрируя синтез природы и культуры, достижимый благодаря напряжению религиозного духа. Все это в полной мере передают картины художника. И именно потому, что они не столько отражают видимое, сколько раскрывают

внутренний смысл протекающей здесь жизни.

Среди валаамских пейзажей художника и композиционно, и содержательно можно выделить две основные линии. Одна посвящена изображению внешних границ острова, раскрывает тему противостояния бурным стихиям окружающей природы и мира в целом. Другая показывает его внутреннюю жизнь, царящую здесь тишину как особое состояние природы и монастырского уклада. «Вы видите огражденные отовсюду гранитными, самородными стенами заливы, в которых спокойно дремлют чистые, как зеркало воды, в то время как в озере бушует страшная буря...» (И. Брянчанинов)

Противостояние стихии становится темой таких работ, как *Остров Валаам. Ладога* (2002) и *Никольский скит. Остров Валаам* (2006). Высокий скалистый берег острова врезается в холодную серую рябь Ладожского озера, простирающуюся до самого горизонта, над которым нависли тяжелые свинцовые тучи. Никольский скит, стоящий на узком и остром мысе, — валаамский «страж и ограда» — первым встречает паломников, прибывающих на остров. И даже в ясные дни беспокойные воды Ладоги с шумом накатывают на твердь Валаама.

Внутренняя жизнь острова и расположившейся на нем обители, напротив, исполнена тишины. В работах *Остров Валаам. Вид на центральную усадьбу* (2002), *Валаам. Ферма* (2002) художником достоверно воссоздана «та тишина и та пустыньность, что дают особый, неизвестный в других местах мир» (Б.К. Зайцев). Композиция этих пейзажей приобретает символическое значение. Четко обозначенный передний план, лес, скрывающий горизонт, и растворенные в древесных зарослях силуэты храмов обозначают границы внутреннего пространства, в центре которого оказывается водная гладь



Василий Шевчук
Митрополит Владимир. 1998
Холст, масло. 80 x 100
Собрание митрополита Петербургского
и Ладожского Владимира

Василий Шевчук
Плѣс. Осень. 2006
Холст, масло. 60 x 80
Собственность художника

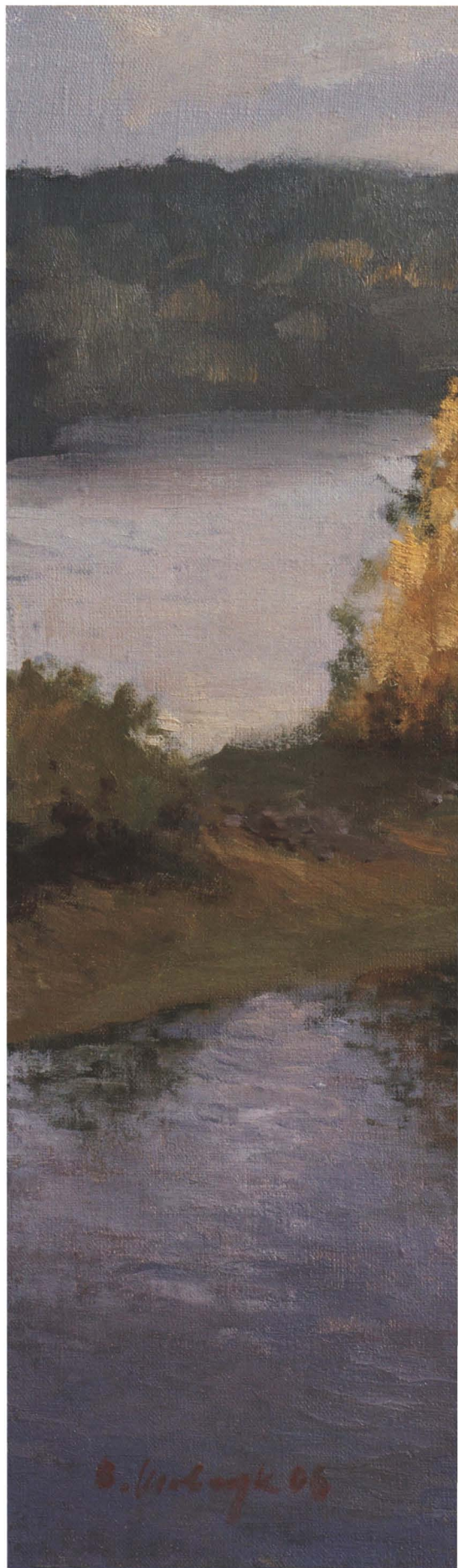


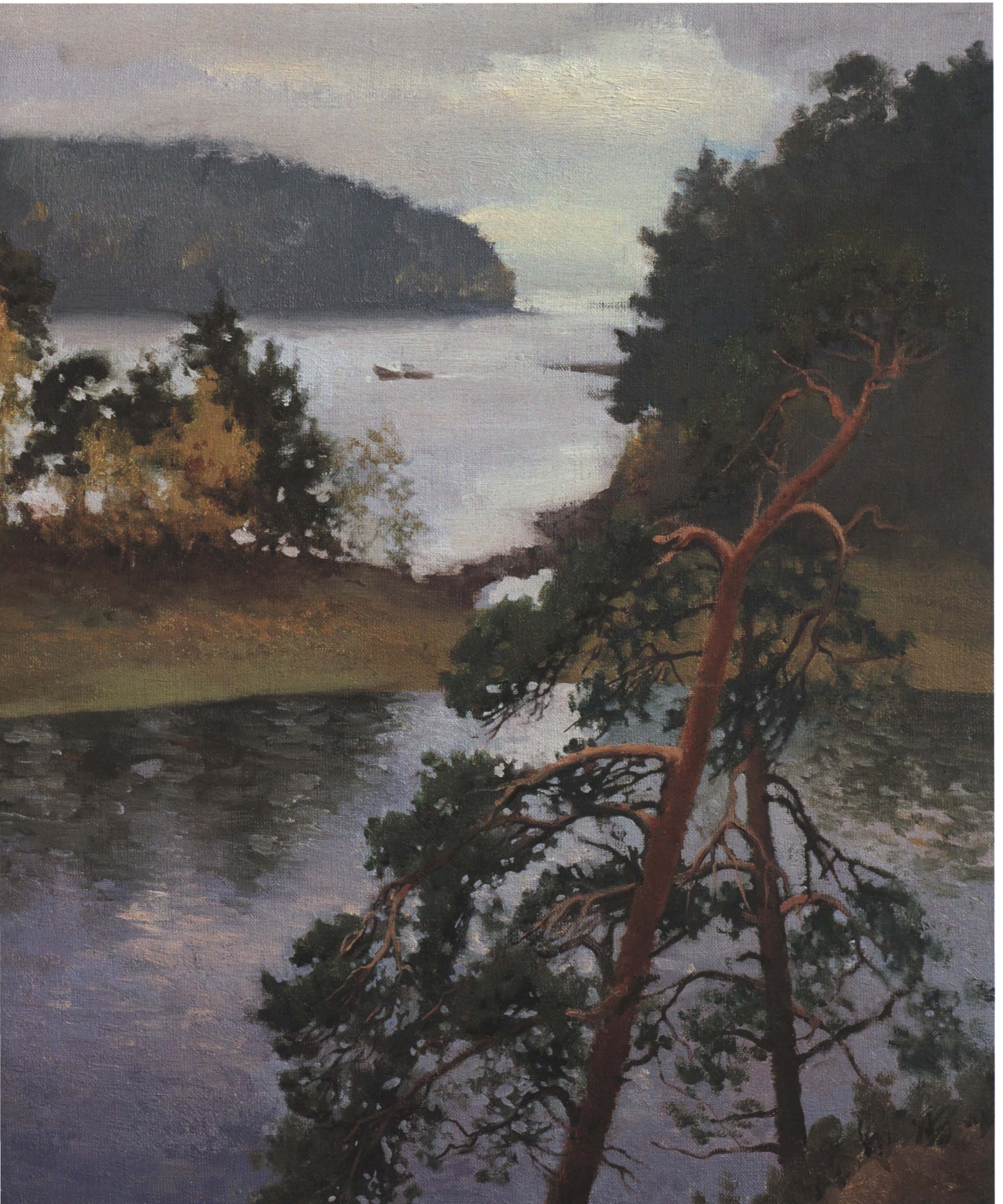


Василий Шевчук
Валаам. Монастырская пристань
2006
Холст, масло. 40 x 60
Собственность художника

На с. 32–33:
Василий Шевчук
Валаам. Дожди. 2006
Холст, масло. 60 x 70
Собственность художника

Василий Шевчук
Швеция. Белый лебедь. 2007
Холст, масло. 82 x 102
Собственность художника







Василий Шевчук
Санкт-Петербург. Дожди. 1998
Холст, масло. 80 x 100
Собственность художника

или дорога со своей неторопливой жизнью. В мягких отблесках заходящего солнца становятся все более прозрачными лазоревые купола Спасо-Преображенского собора и его величественной колокольни. Спокойствие и простота повседневных забот царят у причала Монастырской бухты, к которому пришвартовались небольшие суда, доставившие на остров паломников и необходимые грузы (*Валаам. Вид на центральную усадьбу. 2002*).

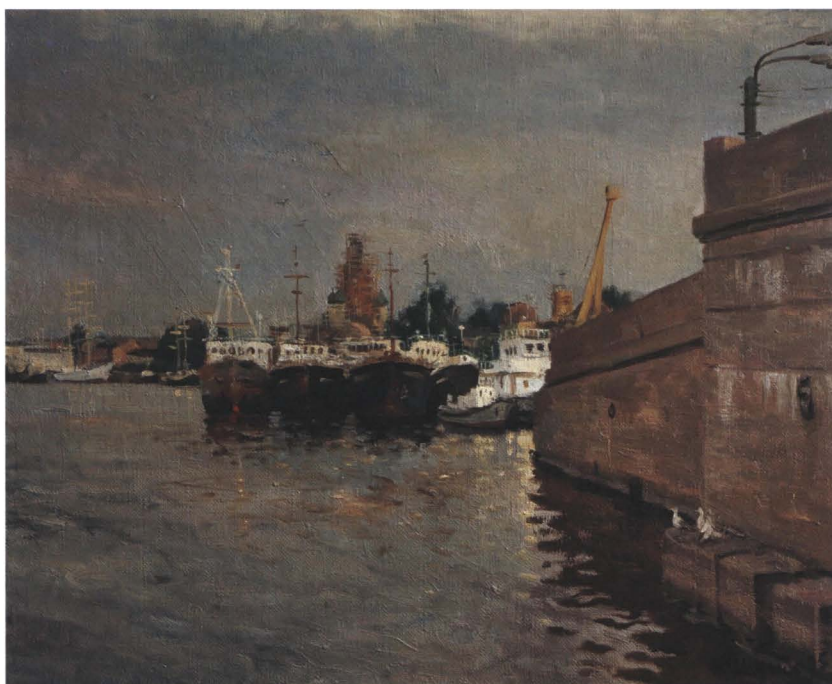
В валаамских пейзажах В. Шевчук использует свой плёсский опыт, именно теперь вступая в полномасштабный диалог с живописной концепцией Левитана, обращаясь к созданной великим предшественником концепции синтеза церковной архитектуры и природы.

Работа на Валааме в 2006 году существенно повлияла на изменение творческого метода художника, все более стремящегося к эпическому обобщению, возникла динамичная и эмоциональная живописная манера, которая позволила глубже почувствовать величие Валаама. Теперь его живопись в полной мере раскрывает целостность духовной и природной среды острова.

На с. 35 сверху слева:
Василий Шевчук
Автопортрет. 2006
Холст, масло. 60 x 50
Собственность художника

На с. 35 сверху справа:
Василий Шевчук
Утро белых ночей. Санкт-Петербург. 1995
Холст, масло. 53,5 x 66
Собственность художника

На с. 35 внизу:
Василий Шевчук
Полдень. 1992
Холст, масло. 80 x 100
Собственность художника





Светлана Шевчук
Зима. Вид с горы Свобода. 2005
Холст, масло. 50 x 70
Собственность художника

На с. 37:
Светлана Шевчук
Березы. Плёс. 2005
Холст, масло. 75 x 60
Собственность художника

Светлана Шевчук
Плёс. Март. 2005
Холст, масло. 50 x 70
Художественный выставочный центр,
Чанша, Китай





Она способна передать напряжение могучей природы перед грозой, разлитое во влажном воздухе, в блистании золотых крестов на куполах и колокольне собора, в луче света, ярко осветившем лесную поляну (*Остров Валаам. Дорога к центральной усадьбе*). Творческой удачей стала картина *Валаам. Дожди* с ее монументальным образом плавно очерченных берегов и зеркальной водной глади залива, уходящего в даль могучей Ладogi, красотой вековых сосен и окутывающей все дымкой затяжного дождя.

Одновременно с законченными картинами Василий работал над множеством этюдов, в которых очевидно его стремление как можно более полно осознать и зафиксировать на холсте этот целостный мир, где очертания скита внезапно угадываются в зарослях лесной чащи, где волна бьется о каменные шхеры, а сосны ажурными силуэтами высятся на обрывистых берегах. Часто этюды показывают ландшафты, уже запечатленные на картинах, с другой точки зрения, дополняя и уточняя пространственные координаты Валаама.

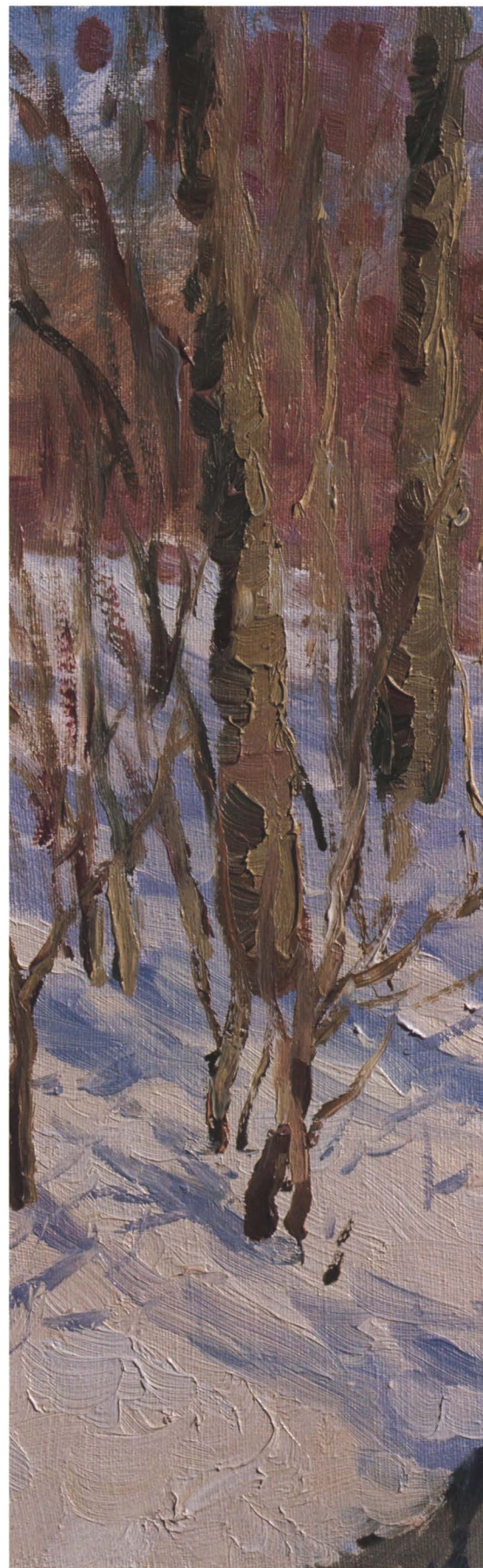
Одновременно с картинами Василий работал над множеством этюдов, которые дополняли и уточняли пространственные координаты Валаама. Тогда же на острове он познакомился с вологодским художником Валерием Страховым, который в каждом эскизе ставил перед собой задачу создания целостного и выразительного образа. Те же проблемы решал и Василий.

Имея достаточно четкие представления о задачах и направлении собственного творческого пути, последовательно продвигаясь по нему, Василий Шевчук подчас стремится испытать альтернативные живописные концепции, в чем выражается отнюдь не сомнение, но свойственная ему полнота и активность творческой натуры. Так появляются экспериментальные картины, в которых художник моде-

Светлана Шевчук
Ручеек. Плёс. 2005
 Холст, масло. 40 x 50
 Собственность художника

лирует возможные варианты развития собственного творчества. Характерным примером творческого поиска является одна из его ранних картин *Санкт-Петербург. Дожди* (1998). Василий изображает простые петербургские реалии: старейший Цепной мост через реку Фонтанку, затяжной дождь, редких прохожих, которые прячутся под раскрытыми зонтами, чаек, парящих над рекой и сающихся на мраморный парапет набережной. Преображая этот вполне обыденный мир, его фантазия создает грандиозную картину столкновения клубящихся потоков дождя, взметнувшейся над рекой птичьей стаи и множества зонтов, вторящих ей с набережной. В результате возникает не столько городской пейзаж, сколько метафорическое переживание города, его уникальной атмосферы, в которую зритель погружается вместе с художником. К этим же приемам возвращается Шевчук и в картине 2006 года *Валаам. Монастырская пристань*, где привычные очертания Монастырской гавани, зафиксированные на многих других его картинах, теряют определенность и погружаются в туман, в котором едва различимы силуэты Спасо-Преображенского собора и его колокольни. Лишь корабли у пристани и поросший лесом каменистый берег, написанные достаточно четко, выделяются и одновременно погружаются в красочную стихию, светлыми холодными тонами пронизывающую всю картину.

Василий Шевчук сохраняет свою яркую индивидуальность и в тех работах, которые он пишет в совместных со Светланой поездках по Европе. Пейзажи, написанные в Нормандии и Швеции, находят свое место среди других тематических циклов в его творчестве.







Светлана Шевчук
Морозное утро
2005
Холст, масло. 40 x 50
Собственность художника

Светлана Шевчук
Плѣс. Река Шохонка
2005
Холст, масло. 60 x 70
Собственность художника



Можно считать случайным совпадением, но все же стоит отметить тот факт, что все эти работы посвящены северным европейским территориям, что, безусловно, созвучно внутреннему миру автора. Величественные скалы Нормандии и тихие ландшафты северных французских городков, захваченные наступающей весной (*Французский дворик. Апрель, 2003*); осенние фьорды, поросшие лесом холмы шведского острова Лидингё, — их жизнь течет в своем непрерывном и величественном ритме, сохраняя историческую память культуры, с которой гармонично уживается современность (*Швеция. Остров Лидингё. Кафе, 2005*). Поэтому взгляд художника и за пределами привычных национальных ландшафтов лишен поверхностности, устремлен к истокам открывающейся ему иной природно-культурной среды.

Стремясь избегать прямого заказа, Василий редко обращается к портрету, работая над ним лишь под влиянием собственных чувств, личного интереса к модели. Поэтому на его немногочисленных портретах изображены люди ближнего круга, и прежде всего это дети художника, уже совсем взрослые, со своим сформировавшимся внутренним миром, и еще юные и непосредственные (*Крымчанка; Василиса, оба — 2006*).

Многие картины Василия и Светланы подспудно доносят до зрителя теплоту внутренней жизни их большой семьи: сцены на даче, пейзажи из окон их квартиры на Васильевском острове и камерные по своему характеру натюрморты, в которые включены предметы из их дома. Все они сохраняют ту уникальную атмосферу, в которой происходит творческое сотрудничество художников. И заключается оно вовсе не в совместной работе над картинами, чего Василий и Светлана почти не практикуют, но превращается в свобод-



ный диалог единомышленников, каждый из которых наделен оригинальным талантом и темпераментом.

Светлана Шевчук
Плёт. Игра теней. 2005
Холст, масло. 40,5 x 56
Собственность художника

Картины Светланы Шевчук — это целостный взгляд на мир, который складывается из разнообразных впечатлений, воспринимаемых глазами и сердцем художника. Они покоряют своей открытостью

Светлана Шевчук
Вид с горы Свобода. 2004
Холст, масло. 50 x 70
Собственность художника





Светлана Шевчук
Крыши Седьмой линии. Санкт-Петербург. 1998
Холст, масло. 80 x 90
Собственность художника

и непосредственностью и не создают никакой дистанции между художницей и ее зрителями, помогая им совместно видеть и сопереживать увиденное.

Путешествуя вместе с Василием, часто работая над похожими пейзажными мотивами, Светлана делает это совершенно иначе. И ес-

ли аналитический талант Василия выражается, прежде всего, в тщательно построенной композиции, то основным средством выразительности в картинах Светланы Шевчук становится цвет. Она работает открытым цветом, нанося его локальными пятнами, в отличие от тонально сглаженной и более сдержанной палитры ее мужа.

Подчас художница подходит к экспериментам, в которых она дополняет традиции реалистического пейзажа выразительными методами

На с. 43верху слева:
Светлана Шевчук
Плѣс. Набережная. 2004
Холст, масло. 40 x 50
Собственность художника

На с. 43верху справа:
Светлана Шевчук
Зимний день. Санкт-Петербург. 2004
Холст, масло. 40 x 50
Частное собрание

На с. 43внизу:
Светлана Шевчук
Василеостровский дворик. 1996
Холст, масло. 48 x 60
Собственность художника







Светлана Шевчук
Юрьев монастырь. Великий Новгород
2003

Холст, масло. 40 x 60
Собственность художника

◀ Светлана Шевчук
Санкт-Петербург. Крыши Васильевского острова. 1998

Холст, масло. 60 x 70
Собственность художника

экспрессионистической живописи. В работе *Юрьев монастырь. Великий Новгород* (2003) архитектура голубым арабеском просвечивает сквозь мощные и пластически выразительные ярко-красные деревья, стволы и ветви которых, исполненные фактурными мазками, пронизаны потоком жизненных сил. Светлана неоднократно использует контрастные пятна цвета, которые вводит в свои работы крупным планом, акцентируя их эмоциональную выразительность и декоративность. В одной из самых запоминающихся ее картин (*Зима*, 2003) красные стены домов и заборы живут своим пульсирующим ритмом в безмятежно блистающей белизне снега, покрывшего оба берега величественной реки.

Необычайно важным событием в творческой жизни Светланы бы-

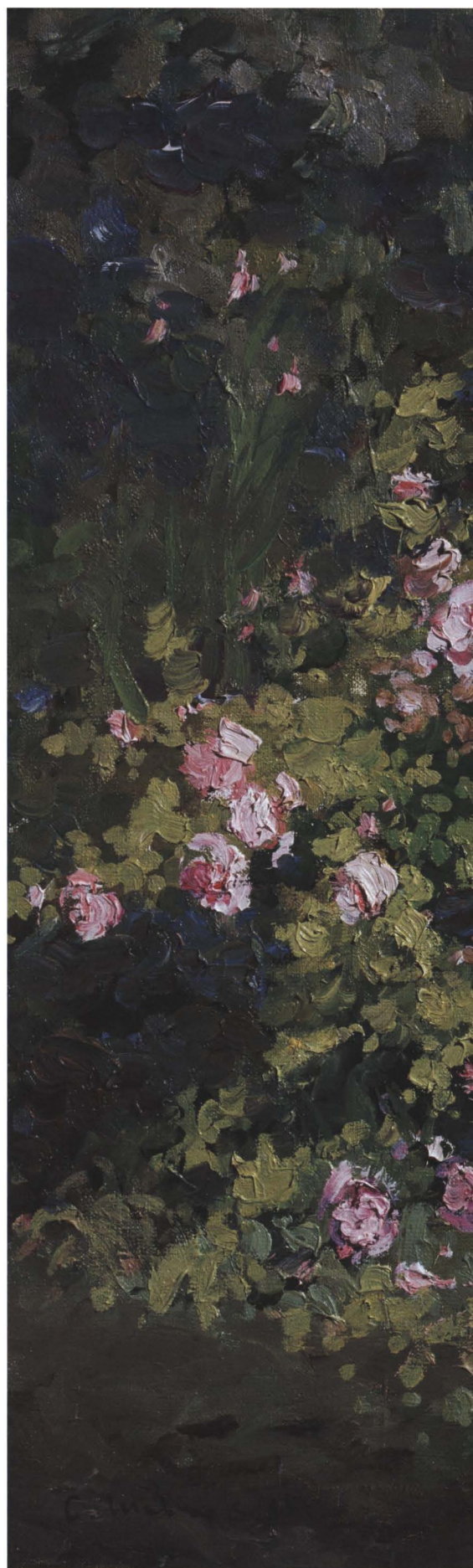
ло «открытие» Плёса, пейзажи которого стали для нее основным лирическим героем. Ее воображение поразила неяркая, но удивительно гармоничная природа средней полосы России, которую она видит и воплощает в образах эмоциональных и запоминающихся.

Компонуя картину, Светлана редко обращается к показу просторного ландшафта, предпочитая камерные виды, которые часто выглядят как фрагмент реальности, взятой крупным планом. При таком масштабе особое значение приобретает фактура живописи. Подвижные цветные мазки создают образ

На с. 46 сверху:
Светлана Шевчук
Банька. 1993
Холст, масло. 37 x 54
Частное собрание

На с. 46 внизу:
Светлана Шевчук
Цвет груши. 2002
Холст, масло. 46 x 42
Частное собрание, Пекин, Китай

На с. 46–47:
Светлана Шевчук
Куст розы. 2005
Холст, масло. 60 x 70
Собственность художника









Светлана Шевчук
На солнечной поляне. 2007
 Холст, масло. 40 x 50
 Частное собрание

застала Плёс в конце зимы – начале весны, и летне-осенний цикл 2006 года.

В 2005 году художница смогла уловить краткий и по-своему уникальный момент встречи двух природных сезонов – хрупкое равновесие, которое постоянно нарушается то первой каплей в солнечный день, то внезапно вернувшимся морозом, лейтмотивом которого становится прозрачная и необычайно звучная атмосфера. Снег, покрывающий землю, загорается множеством нежных и одновременно насыщенных оттенков. А водные потоки и ветви деревьев, первыми освободившиеся от зимнего

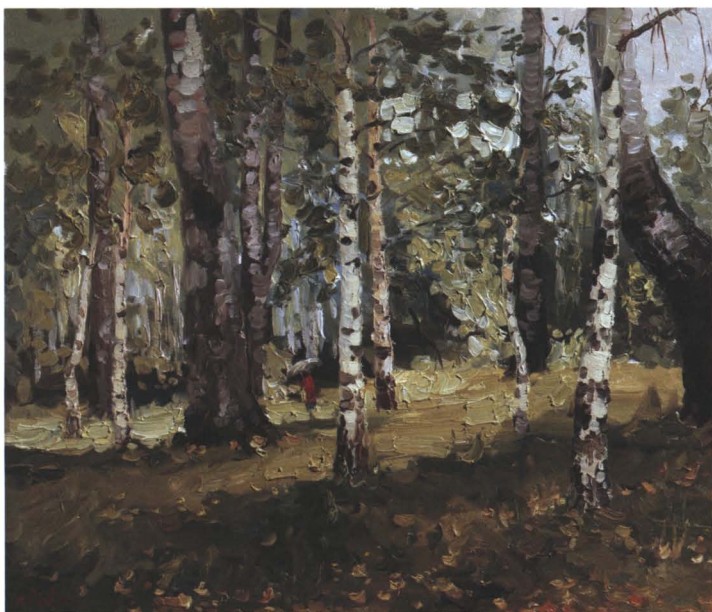
пробуждающейся природы, скорписью обозначая ветви деревьев, розовеющие на фоне чистого голубого неба, блики первого весеннего солнца в потоке быстрого ручья, голубые тени на заснеженных берегах (*Ручеек. Плёс*, 2005). И даже панораму зимнего Плёса, открывающуюся с берега реки Шохонки, художница приближает к зрителю, замыкая передний план картины деревянными мостками, насыщая снежное пространство богатством переливающегося цвета (*Река Шохонка. Плёс*, 2005).

Светлана часто приезжает в Плёс, и ее пейзажи отражают его облик во все времена года. Среди них особенно удачными можно назвать работы 2005 года, когда художница

Светлана Шевчук
Розы. 2007
 Холст, масло. 61 x 76
 Собственность художника

Светлана Шевчук
Незабудки. 2002
 Холст, масло. 45,8 x 41,2
 Собственность художника



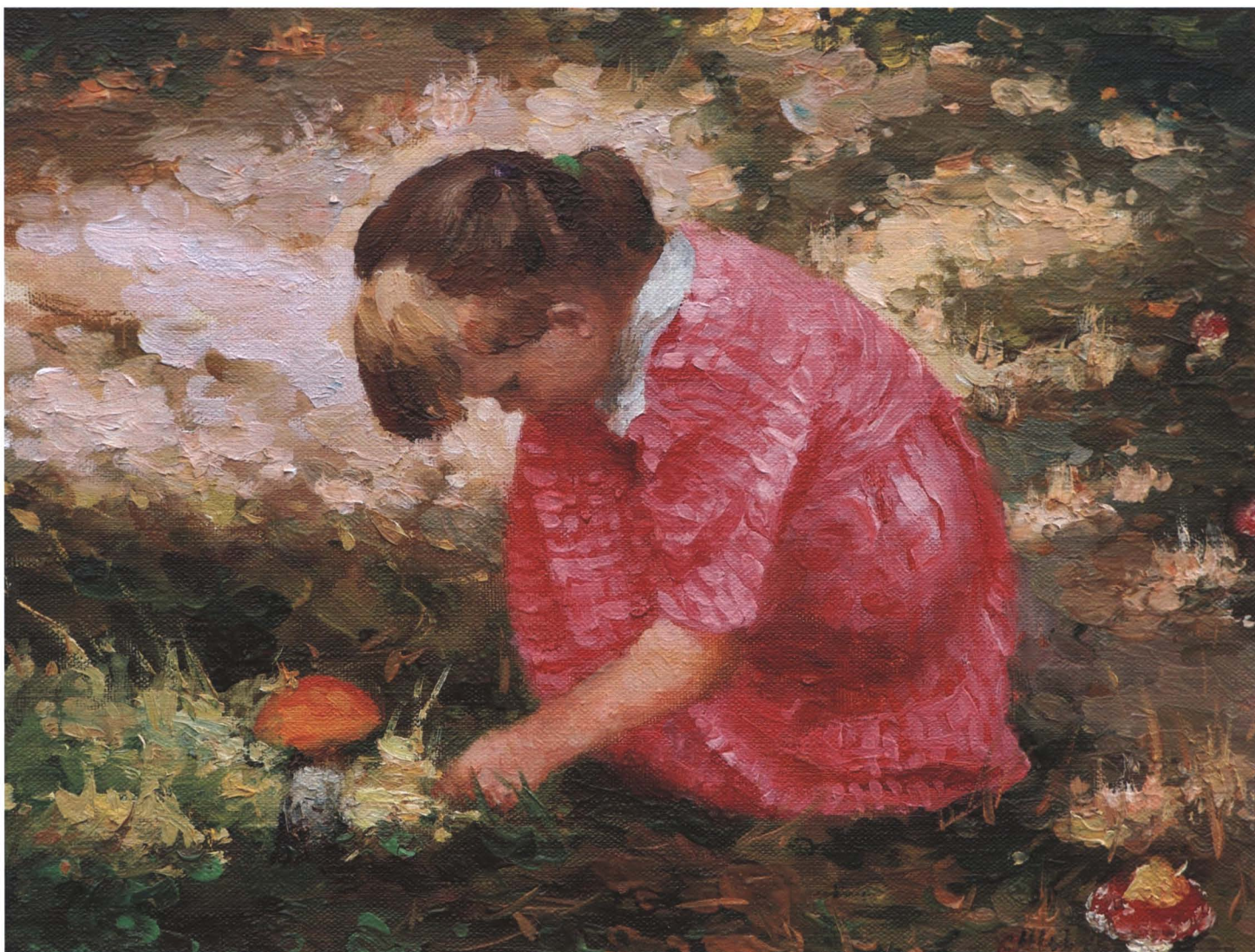


Светлана Шевчук
Плѣс. Соборная гора. 2006
Холст, масло. 50 х 60
Собственность художника

сна, наполняются необычайной внутренней силой (*Морозный день, Ручеек, Река Шохонка, Игра теней*).

С таким же увлечением Светлана открывала для себя преобразование природы поздним летом и ранней осенью. Она с наслаждением пишет спускающиеся с холмов дома маленького провинциального города, наполненные неспешной жизнью. За ними видна бескрайняя синяя гладь Волги, леса и поля, раскинувшиеся по ее берегам. Не менее значимыми оказываются для нее и извилистые берега речки Шохонки с лодками, привязанными к деревянным мосткам. Весь этот самодостаточный мир замыкают белые облака, неспешно плывущие по низкому небу, пелена которых приглушает сияние красок





Светлана Шевчук
Девочка с грибочком
2003
Холст, масло. 30 x 40
Частное собрание, Пекин, Китай

Светлана Шевчук
Хрюша Боря
2007
Холст, масло. 30 x 40
Частное собрание, Шанхай, Китай

◀ Светлана Шевчук
Бумажный кораблик
2003
Холст, масло. 40 x 50
Частное собрание, остров Мальта





Светлана Шевчук
Лягушатник. 2007
Холст, масло. 40 x 50
Собственность художника

среднерусского пейзажа (*Плѣс. Лето; Плѣс. Сентябрь*).

Плѣсские пейзажи Светланы Шевчук наполнены интонацией узнавания-припоминания среднерусского природного ландшафта, которое происходит на уровне ге-

нетической памяти, раскрывающейся в личном опыте художницы. Эти пейзажи заставляют вспомнить слова К.Г. Паустовского: «Почти у каждого из нас остались в памяти еще с детства лесные поляны, засыпанные листвой... что



Светлана Шевчук
Друзья. 2007
Холст, масло. 40 x 50
Собственность художника

сияют под нежарким солнцем в синеве, в тишине безветренных вод, в криках кочующих птиц. В зрелом возрасте эти воспоминания возникают с поразительной силой по самому ничтожному поводу... и вызывают непонятное нам самим чувство волнения и счастья».

В 2006 году Светлана присоединилась к Василию в поездке на Валаам. Остров встретил ее не слишком приветливо: затяжные дожди, бытовые трудности, когда из-за перебоев подачи электричества с маленькой монастырской подстанции не получалось ни просушить одежду, промокшую при работе на пленэре, ни согреться. К тому же Светлана, вдохновленная поволжскими пейзажами, не находила здесь и необходимой эстетической опоры. Но все же и ее работа на Валааме оказалась весьма успешной.

Большая часть выполненных на Валааме работ посвящена первозданной природе острова. Светлана пишет взятые крупным планом прибрежные камни, скалистые берега, растущие на них деревья (*Седая осень Валаама, Валаам. Каменные берега*). Пытаясь войти в мир северной природы, ее взгляд останавливается на ближайших предметах, как взгляд человека, который спускается с крутого берега и сосредоточен на тропе, на расположенных вдоль нее камнях, корнях и ветвях деревьев и даже на пучках травы, которые в опасной ситуации тоже могут превратиться в прочную опору.

Блуждая по осеннему лесу, Светлана вглядывается в пожелтевшие листья, которые порыв ветра



срывает с деревьев и опускает на бурую пожухшую траву (*Валаам. Осенний лес*). Последние отблески солнца ложатся на землю, ветви сосны и тихую водную гладь в картине *Валаам. Остров-тайна*. Северная осенняя природа погружается в сумерки, краски природы гложут. По поросшему глухим лесом берегу расплзается дымка тумана, сглаживая все очертания. Художница внимательно следит за происходящим на ее глазах превращением. Границей между светом и ночной мглой становится со-

сна, упругий ствол которой окутан золотисто-розовым вечерним светом, а изогнутые ветви обращены навстречу небу и последним лучам солнца.

Вместе с Василием Светлана Шевчук много путешествует не только по России, но и по Европе. В ее европейских пейзажах поражает пластичность, отзывчивость на окружающую среду. И если Василий ищет в европейских мотивах созвучия своему внутреннему миру, вводя их в систему своих устоявшихся ценностей, то Светлана

Светлана Шевчук
Франция. Белый стул. 2003
 Холст, масло. 42 x 46
 Собственность художника

активно постигает новое, применяя как привычные, так и ранее не использовавшиеся ею методы ведения живописи. Поэтому работы, выполненные художницей в поездках по Европе, можно назвать опытом творческой толерантности, которая позволяет ей легко вступать в контакт с новыми природными ландшафтами и новой культурной средой.



Светлана Шевчук
Клубничка. 2003
Холст, масло. 40 x 50
Частное собрание

Яркое впечатление оставляет о себе работа *Швеция. Стокгольм* (2005). Здесь особенно проявились и колористическое дарование художницы, и присущий ей внутренний такт, который позволил согласовать эмоциональное звучание ярко-синего причала, отражающегося в воде, темно-синих кресел летнего кафе и синих флагов.

Морские пейзажи Светланы необычайно разнообразны по своей трактовке. Картина *Шербург. Ут-*

ренный прилив (2003) пропитана прозрачной атмосферой раннего утра на побережье, запахами моря и свежего морского ветра, которые доносят ее светлые краски. Спокойствием веет от скалистых берегов Нормандии (*Нормандия. Этрета*, 2003). Праздничной сутолокой множества яхт у набережных большого города запоминается работа *Яхты. Стокгольм* (2005), тогда как неспешный ритм пейзажа *Картэре. Яхты в прилив* (2003) требует более вдумчивого созерцания.

Солнечный свет, озаряющий работы Светланы Шевчук, посвященные европейским впечатлениям, передает то приподнятое настроение, которое она неизменно ощу-

щает во время своих путешествий. Особенно полны солнца и радости пейзажи Парижа. Изысканно красив раскинувшийся перед художницей сад Тюильри с его подстриженными газонами и деревьями, цветочными клумбами и публикой, отдыхающей на берегу пруда (*Париж. Сад Тюильри*, 2004). Яркий солнечный свет, четкие и глубокие тени делают картину величественной и рациональной, что так отвечает духу французской культуры. Однако Светлана увидела в пейзажах Парижа и другую известную его сторону – мир открытых и сильных чувств, который она смогла разглядеть в видах Сены, ее набережных и мостов,

Светлана Шевчук

Дети на даче. 1999

Холст, масло. 30 x 40

Частное собрание, Великобритания

Внизу справа:

Светлана Шевчук

Божья коровка. 2003

Холст, масло. 40 x 50

Частное собрание

освещенных теплым розовым светом, мягкими бликами отражающимся на реке (*Париж. Вторая половина дня*).

Особой атмосферой проникнуты и петербургские пейзажи художницы, большая часть которых – вид из окна дома и мастерской на крыши соседних улиц, на улицы «линии» Васильевского острова. Уникальность и одухотворенность этой среды связана с тем, что здесь в течение повседневной жизни вплетены здания и планировка петровской эпохи – времени создания Петербурга. Каждое последующее поколение добавляло к ним что-то свое, но оставляло неизменным особый дух Васильевского острова – этого города в городе – и сохранило его до наших дней.

Для Светланы мир вокруг дома, и даже крыши, которые видны из окна, и соседние дворы – это тот же дом, это часть ее внутреннего мира и часть ее творчества. Взвол-

На с. 56 сверху:

Светлана Шевчук

Франция. Сакура цветет. 2004

Холст, масло. 60 x 50

Частное собрание

На с. 56 внизу:

Светлана Шевчук

Париж. Вторая половина дня. 2004

Холст, масло. 40 x 60

Частное собрание

На с. 56–57:

Светлана Шевчук

Франция. Картэзэ. Яхты в прилив. 2003

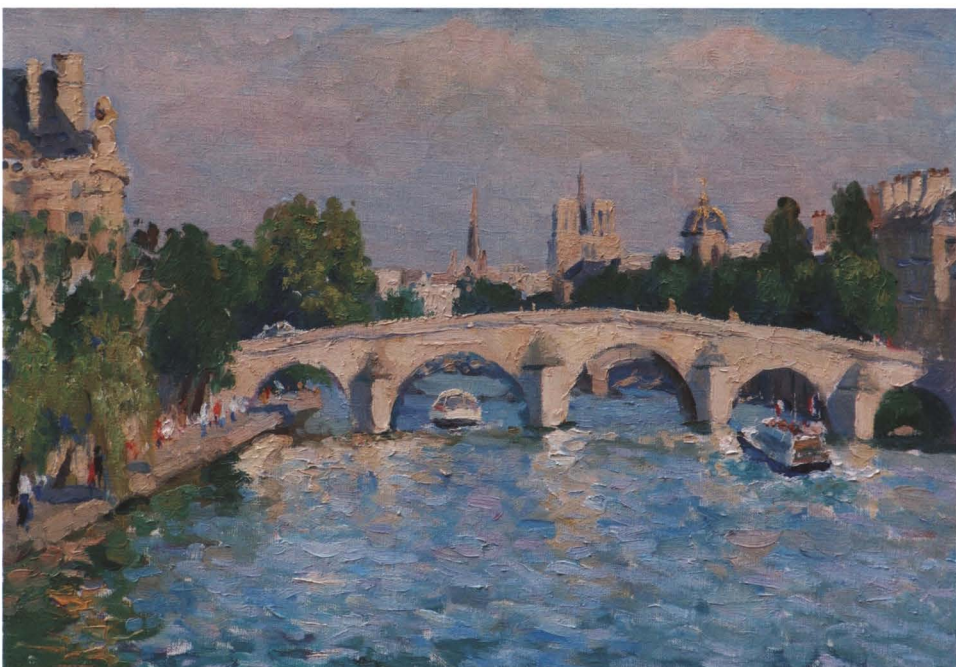
Холст, масло. 71 x 81

Собственность художника



нованные интонации, с которыми она пишет этот большой дом вокруг своего маленького дома, не могут не передаваться зрителю. В работе *Санкт-Петербург. Крыши Васильевского острова* (1998) художница спешит зафиксировать вид, открывающийся из окна ее мастерской на освещенную вечер-

ним светом улицу. Ясный весенний день идет на убыль. Дома отбрасывают длинные вечерние тени, которые закрывают неширокую улицу, предвещая наступление сумерек и принося прохладу. Однако выше, на крышах домов, на кронах деревьев и в небе, еще царит солнечный свет. «Весна над городом»,







Светлана Шевчук
Швеция. Стокгольм
2005
Холст, масло. 40 x 50
Собственность художника



Светлана Шевчук
Нормандия. Этрета
2003
Холст, масло. 61 x 76
Собственность художника

она уже в полной мере вошла в свои права, отчего в воздухе разлито едва уловимое ощущение радости и счастья, передающееся вибрирующими мазками, которыми написана эта картина.

Частью внутреннего, домашнего пространства, которым художница щедро делится со своим зрителем, являются также натюрморты с цветами. Все они выглядят так, словно в начале были поставлены просто для украшения дома и лишь затем стали темой для живописи. Нежные голубые незабудки в маленькой хрустальной вазе стоят на окне, за которым едва различимы крыши Васильевского острова (*Незабудки*, 2002). Вся эта небольшая картина пронизана блистанием солнечного дня, который, как от зеркала, яркими бликами отражается от белого подоконника, вспыхивает на гранях хрустальной вазы и превращается в голубой дождь маленьких трепетных цветов. Таланту Светланы присущи умение радоваться и удивляться красоте простых вещей, передавая в своих картинах свежесть впечатления, подобного мимолетной улыбке, проскользнувшей по лицу.

Открытыми, лиричными интонациями проникнуты и те работы, которые пишутся летом на даче. Здесь возникают две темы, которые, неоднократно пересекаясь, дополняют друг друга. Одна из них — это залитый солнцем цветущий сад. Пустое садовое кресло в кружевной тени цветущих деревьев манит возможностью тихого полуденного отдыха (*Франция. Белый стул*, 2003). Ребенок доверчиво тянется к ветвям с восхитительными белыми цветами (*Цвет груши*, 2002). Экзотическая красота цветущей сакуры и неброская прелесть розового куста, усыпанного распутившимися бутонами, наполняют картину изысканными розовыми оттенками (*Франция. Сакура цветет*, 2004; *Куст розы*, 2005). Изображая освещенный



Светлана Шевчук
Пл. Центральная площадь
2006
Холст, масло. 60 x 80
Собственность художника

Светлана Шевчук
Валаам. Осенний лес
2006
Холст, масло. 60 x 70
Собственность художника





Светлана Шевчук
Шербург. Утренний прилив. 2003
Холст, масло. 60 x 80
Собственность художника

солнцем сад, Светлана погружает своего зрителя в гармоничный мир, где он чувствует себя легко и уверенно, где все обещает ему покой среди роскошно блистающих красок.

Радостью познания мира и доверия к нему отмечены и те картины художницы, главными героями которых становятся дети. Воспитывая двух сыновей и двух дочерей: Василия, Светлану, Василису и Святослава, – Светлана Шевчук и на других детей смотрит участливо, умея также искренне интересоваться событиями их жизни. *Бумаж-*

ный кораблик (2003), *Поросенок Боря*, *Друзья* (2007) – жанровые зарисовки внимательно подмеченной художницей реальности.

Временами дети на картинах Светланы кажутся словно пришедшими из детства самой художницы, из мира ее личных воспоминаний. Есть в них и та особая округлость формы, и те особые наивные интонации, отличавшие изображения детей в книжных иллюстрациях и парковой скульптуре советских лет, которые памятны и самой Светлане, и многим ее зрителям. Мир этих глубоко личных переживаний исподволь проступает в работах *На солнечной поляне* (2007), *Лягушатник* (2007), *Клубничка* и *Божья коровка* (2003), придавая им особое звучание.

Светлана и Василий осознанно связали свою жизнь и творчество с реалистической живописью, с картиной в традиционном ее понимании. Этот выбор позволил им быть причастными к национальной художественной школе, к национальным духовным и культурным ценностям, которые составляют естественную основу их жизни и искусства.

Сегодня, при полифонии творческих возможностей, существующих в современном искусстве, следование методам реализма становится не только данью традиции, но и осознанным выбором художника, который определяется его мировоззрением. Василий Шевчук разделяет свойственное всему русскому искусству стремление

к большой картине, которое он реализует как в тематических работах, так и в пейзажах с их обобщающей концепцией. Его отличает умение увидеть в современных событиях архетипы национальной традиции. В современных ландшафтах он способен разглядеть следы создавшей их культуры. Именно это и определяет своеобразие его искусства. Творчеством Светланы движет более непосредственный эмоциональный импульс, который позволяет ей добиваться

Светлана Шевчук
Париж. Парк Тюильри. 2004
 Холст, масло. 40 x 50
 Собственность художника

Светлана Шевчук
Яхты. Стокгольм. 2005
 Холст, масло. 50 x 70
 Собственность художника





Светлана Шевчук
Плѣс. Сентябрь. 2006
Холст, масло. 61 x 66
Собственность художника

экспрессивной выразительности в живописи. Но вплетающиеся в ее картины личные воспоминания и впечатления, связанные с традициями отечественной художественной культуры, также повлияли на профессиональный выбор художницы. Их живопись указывает на многообразие форм современ-

ного реализма, хотя, конечно же, вовсе не исчерпывает его.

Творческий путь, который Светлана и Василий Шевчук идут рядом, рука об руку, – это такая же удача, как долгая и счастливая семейная жизнь. И эта удача также требует напряженной душевной работы, терпимости и взаимной поддержки, которые зритель ощущает и в их картинах. Художники честны и искренни и перед собой, и перед своим зрителем, что снимает любые барьеры в их диалоге.

Обладая различным темпераментом, они едины в стремлении сохранять свою творческую независимость, в решимости оставаться собой и следовать выбранному пути.

Светлана Шевчук
Валаам – остров-тайна. 2006
Холст, масло. 45 x 55
Собственность художника



Светлана Шевчук
Плёс. Лето. 2006
Холст, масло. 60 x 80
Собственность художника



Указатель произведений

Произведения В. Шевчука

Автопортрет. 2006 – 35
Валаам. Вид на центральную усадьбу. 2002 – 19
Валаам. Дожди. 2006 – 32–33
Валаам. Дорога к центральной усадьбе. 2006 – 25
Валаам. Монастырская пристань. 2006 – 32
Валаам. Одинокая сосна. 2002 – 25
Валаам. Ферма. 2002 – 16
Василеостровская пристань. 2000 – 12
Василиса. 2006 – 26
Весна. На лугу. 2000 – 4
Весна. Последний снег. 1994 – 9
Ветреница. 2002 – 20
Вид с Волги на город Плёс. 2005 – 11
Волки в снежном безмолвии. 2005 – 24
Девочка у пруда. 2004 – 22–23
Донская улица. Санкт-Петербург. 1996 – 12
Коломяги. Сорока на заборе. 1993 – 6
Крымчанка. 2006 – 29
Куст сирени. 2000 – 20–21
Летом у Петропавловской крепости. 2000 – 14
Митрополит Владимир. 1998 – 31
Николай. Этюд к дипломной работе *Пригород*. 1994–1997 – 5
Ночь. 2001 – 14–15
Одна. 1995–1998 – 9
Озерки. Лодочная станция. 2000 – 14
Осень на Псковщине. 1995 – 19
Охотник. 2001 – 26
Песня. 2005 – 17
Печорская улица. 2001 – 16
Плёс. Весенний день. 2005 – 11
Плёс. Заречье. Зима. 2005 – 27
Плёс. Осень. 2006 – 31
Плёс. Сахарные крыши. 2005 – 13
Плёс. Центр. 2005 – 28
Подснежная клюква. 1998 – 8
Полдень. 1992 – 35
Пригород. 1994 – 5
Прогулка. Санкт-Петербург. 2003 – 12
Рашит. 1999 – 18
Русские бани по-черному. 1992–1995 – 6–7
Русь святая. 2005 – 26
Санкт-Петербург. Дожди. 1998 – 34
Санкт-Петербург. Отдыхающие на Марсовом поле. 2006 – 23
Свадьба. 1997–1998 – 10–11
Север Нормандии. Этрета. 2003 – 29
Сербино. Валеркина усадьба. 1994 – 6
Сербино. Картошка. 1993 – 13
Стокгольм вечерний. 2005 – 30
Стрельна. Лодки. 2004 – 20
Утро белых ночей. Санкт-Петербург. 1995 – 35

Французский дворик. Апрель. 2003 – 28
Швеция. Белый лебедь. 2007 – 32
Швеция. Остров Лидингё. Кафе. 2005 – 23

Произведения С. Шевчук

Банька. 1993 – 46
Березы. Плёс. 2005 – 37
Божья коровка. 2003 – 55
Бумажный кораблик. 2003 – 50
Валаам – остров-тайна. 2006 – 63
Валаам. Осенний лес. 2006 – 59
Василеостровский дворик. 1996 – 43
Вид с горы Свобода. 2004 – 41
Девочка с грибочком. 2003 – 51
Дети на даче. 1999 – 55
Друзья. 2007 – 52
Зима. Вид с горы Свобода. 2005 – 36
Зимний день. Санкт-Петербург. 2004 – 43
Клубничка. 2003 – 54
Крыши Седьмой линии. Санкт-Петербург. 1998 – 42
Куст розы. 2005 – 46–47
Лягушатник. 2007 – 52
Морозное утро. 2005 – 40
На солнечной поляне. 2007 – 49
Незабудки. 2002 – 49
Нормандия. Этрета. 2003 – 58
Париж. Вторая половина дня. 2004 – 56
Париж. Парк Тюильри. 2004 – 61
Плёс. Игра теней. 2005 – 41
Плёс. Лето. 2006 – 63
Плёс. Март. 2005 – 36
Плёс. Набережная. 2004 – 43
Плёс. Река Шохонка. 2005 – 40
Плёс. Сентябрь. 2006 – 62
Плёс. Соборная гора. 2006 – 50
Плёс. Центральная площадь. 2006 – 59
Розы. 2007 – 48
Ручеек. Плёс. 2005 – 38–39
Санкт-Петербург. Крыши Васильевского острова. 1998 – 44–45
Франция. Белый стул. 2003 – 53
Франция. Картэрэ. Яхты в прилив. 2003 – 56–57
Франция. Сакура цветет. 2004 – 56
Хрюша Боря. 2007 – 51
Цвет груши. 2002 – 46
Швеция. Стокгольм. 2005 – 58
Шербург. Утренний прилив. 2003 – 60
Юрьев монастырь. Великий Новгород. 2003 – 45
Яхты. Стокгольм. 2005 – 61

Василий Шевчук с отцом. 1975 – 8
Светлана и Василий Шевчук. 2003 – 4

Василий Шевчук

Светлана Шевчук

БЕЛЫЙ  ГОРОД

МОСКВА, 2008

Электронный вариант книги:

Скан, обработка, формат: manjak1961



Мастера живописи

- Абакумов
- Айвазовский
- Айец
- Алексеев Ф.
- Альма-Тадема
- Арсенюк
- Батони
- Белюкин А.
- Белюкин Д.
- Бёклин
- Богаевский
- Богданов-Бельский
- Больдини
- Борисов-Мусатов
- Боровиковский
- Босх
- Боттичелли
- Бритов
- Бритова
- Бродский
- Брюллов
- Буше
- Ван Гог
- Ван Дейк
- Васильев Ф.
- Васнецов А.
- Васнецов В.
- Ватто
- Веласкес
- Венецианов
- Верещагин В.
- Виноградов
- Волков
- Воронов
- Врубель
- Гавриляченко
- Гагарин
- Ге
- Герасимов
- Глазунов И.И.
- Глазунов И.С.
- Гоген
- Гойя
- Головин
- Горский
- Грабарь
- Григораш
- Гринёв
- Грицай А.
- Давид
- Дали
- Данилевский
- Дега
- Делакруа
- Демаков
- Дмитриевский
- Добужинский
- Доре
- Евтушенко
- Жилинский
- Жуковский С.
- Зарянко
- Зверьков
- Иванов А.
- Иванов В.
- Каменев
- Караваджо
- Кауфман
- Кипренский
- Клевер
- Климт
- Корин А.
- Корзухин
- Корнеев
- Коро
- Коровин
- Крамской
- Крыжицкий
- Крымов
- Кузнецов Б.
- Кузнецов П.
- Куинджи
- Куликов И.
- Курбе
- Кустодиев
- Левитан
- Левицкий
- Леонардо да Винчи
- Лимбурги
- Лоррен
- Лукьянов
- Макаров
- Маковский В.
- Максимов
- Маланенков
- Малеев
- Мане
- Машков И.Г.
- Менгс
- Микеланджело
- Мирошник
- Модильяни
- Моне
- Моризо
- Мурильо
- Неврев
- Неменский
- Нестеров
- Нестерова
- Никонов В.
- Новиков
- Ольшанский
- Орловский
- Осипова, Федоров В.
- Оссовский
- Павлова, Самсонов В.
- Перов
- Пикассо
- Пиросмани
- Писсарро
- Пластов
- Покидышев
- Поленов
- Полотнов
- Похитонов
- Присекин Н.
- Путнин
- Рафаэль
- Рембрандт
- Ремнёв
- Ренуар
- Репин
- Рерих
- Роза
- Ромадин М.
- Ромадин Н.
- Ромашко
- Россетти
- Рубенс
- Рылов
- Рябушкин
- Саврасов
- Салахов
- Самокиш
- Самсонов А.
- Сапунов
- Сверчков
- Сегантини
- Сезанн
- Секрет
- Семирадский
- Серебрякова
- Серов
- Сибирский В.
- Сислей
- Соломаткин
- Соломин Н.
- Сорокин
- Сотсков
- Степанов
- Стожаров
- Страхов
- Стронский
- Суриков
- Тимм
- Тициан
- Ткачевы
- Толстой Ф.
- Тропинин
- Тулуз-Лотрек
- Уотерхауз
- Утамаро
- Федоров А.
- Федотов
- Филонов
- Фрагонар
- Фридрих
- Фурманков
- Хасьянова
- Хокусай
- Чернецовы
- Чернышева
- Чёрный
- Шагал
- Шаньков
- Шарден
- Шассерио
- Шевчук В.
- Шевчук С.
- Шишкин
- Шпицвег
- Штейн
- Штук
- Штыхно
- Щедрин
- Сильвестр
- Эль Греко
- Энгр
- Юон
- Ярошенко

ISBN 978-5-7793-1392-6

