

Сергей Белов



# Сергей Белов

БЕЛЫЙ ГОРОД

БЕЛЫЙ  ГОРОД

Белов

Автор текста  
Марина Зуева

Корректор О. Назимова  
Верстка: И. Вавилочева  
Цветокоррекция: А. Курбацкая

На обложке:  
*Приручение лозы.* 2005  
Холст, масло. 66 x 65  
На авантитуле:  
*Лестница.* 2007  
Холст, масло. 94 x 130

ISBN 978-5-7793-3000-8  
УДК 75Белов(084.1)  
ББК 85.143(2)я6  
С32

ООО «БЕЛЫЙ ГОРОД»

111399, Москва, ул. Metallургов, д. 56/2  
Тел.: (495) 304-5464  
E-mail: belygorod@belygorod.ru

По вопросам приобретения книг  
по издательским ценам обращайтесь по адресам:

105264, Москва, ул. Верхняя Первомайская, д. 49а,  
корп. 10, стр. 2. Тел.: (495) 780-3911, 780-3912  
111399, Москва, ул. Metallургов, д. 56/2  
Тел. (495) 304-5464

192019, Санкт-Петербург, наб. Обводного канала, д. 14  
Тел. (812) 643-0209

400001, Волгоград, ул. Рабоче-Крестьянская, д. 13  
Тел.: (8442) 97-58-89, 93-27-58

394018, Воронеж, ул. Станкевича, д. 1  
Тел. (4732) 765-059

Полный ассортимент книг  
издательства «Белый город» представлен  
на сайте [www.belygorod.ru](http://www.belygorod.ru)

Вы можете заказать  
бесплатный каталог издательства «Белый город»  
по тел.: (495) 304-4338, 780-3911

Отпечатано  
в ЗАО «ИПК Парето-Принт», г. Тверь  
[www.pareto-print.ru](http://www.pareto-print.ru)

Тираж 3000 экз. Заказ 2444/12

© «Белый город»





# Сергей Белов

БЕЛЫЙ  ГОРОД

## Начало пути

Нам действительно повезло. Мы — люди новой, коммуникативной эпохи XXI века, испытавшие эффект миллениума, когда человечество перешло в совершенно иную фазу своего существования. Наверняка наши потомки это время назовут по-своему. Вступив в третье тысячелетие, нам хочется сравнить себя, нынешних, с теми, другими людьми из недавнего прошлого, которое уже стало историей. Сейчас мы невольно примеряем на себя эпоху конца XX века, как старомодную одежду: что-то ещё подходит, а, в общем, совсем не то.

Сергей Белов, родившийся под южным солнцем Краснодара, впитавший с помощью наставников благородные традиции европейского и отечественного изобразительного искусства, погрузился в эту гипнотическую среду мегаполиса и стал ярким выразителем переломной эпохи.

«С детства мне хотелось стать художником. Ну, ещё водителем мусорной машины, но больше всё-таки художником. В пяти-шестилетнем возрасте я рисовал прабабушек, сидящих за вязанием, а когда решил отправить образец своего творчества на передачу “В гостях у сказки”, изобразил диктора в те-

левизоре, читающего новости ТАСС, и на полном серьёзе ждал, что мой рисунок покажут в следующей передаче как лучший. Наверное, именно тогда началась моя карьера художника города. Потом была художественная школа, Краснодарское художественное училище, где мне посчастливилось попасть к прекрасному преподавателю Виктору Николаевичу Коваленко, научившему серьёзному отношению к живописи и композиции. Затем — поступление во Всероссийскую академию живописи, ваяния и зодчест-

ва, погружение в мир художников эпохи Возрождения и отличная копейная практика с лучших образцов изобразительного искусства, а через два года — переход в Московский государственный академический художественный институт имени В.И. Сурикова, потому что именно там я увидел для себя перспективы дальнейшего развития как современного художника»<sup>1</sup>.

Итак, Сергей, студент монументального отделения художественного института, искренне любящий фиксировать события и мысли



<sup>1</sup> Здесь и далее слова Сергея Белова взяты в кавычки.

Московский вечер. 1998  
Холст, масло. 124 x 383

с помощью кистей и красок, со свойственными ему любопытством, нежностью и любовью отнёсся к столичной урбанистической натуре.

*Московский вечер* – дипломная картина художника, написанная в 1998 году, отмеченная стипендией Министерства культуры и ставшая показательной для молодого живописца, определила одну из главных тем его творчества. Непредвзятый и пристальный взгляд начинающего самостоятельный путь автора картины остановился на смотровой площадке Воробьёвых гор – символическом месте нашей столицы.

«Для написания дипломной картины отводится последний год обучения в институте. Молодым художникам на время работы над дипломом предоставляются большие художественные мастерские – место, где есть простор для реализации творческих планов.

С выбором темы для картины у меня никаких сомнений не было, так как больше всего интересовал

город и люди в нем. Сначала нужно было на небольшом формате определиться с общей композицией, расположением фигур и цветовой гаммой будущей картины. Передо мной стоял этюдник с эскизами, картонками, почеркушками, и не было никакой уверенности в правильности какого-либо из этих рисунков. Уже потом, после долгих исканий, я точно знал, где, что и как нужно изобразить, и работал на большом формате. В результате воображаемого спора за право быть включенными в композицию из всего многообразия жестов, силуэтов, атрибутов были отобраны, на мой взгляд, наиболее характерные, символичные, присущие современному мегаполису. Центром этой фризовой композиции стал прилавок с газетами и журналами – элемент жизни того времени, без которого невозможно было представить ни одной улицы Москвы. Возле него и выстроился сюжет, состоящий из нескольких групп горожан, занятых своими делами: завязыванием шнурков на ро-

ликовых коньках, передачей монетки из рук в руки, своеобразного диалогия Кесаря XX века, выбором журнала *Лица*, как второго названия для картины. Захотелось “увечковечить” и полосатый целлофановый пакет – представителя тех ёмкостей, которые заполнили всю Москву того времени, и шапочку с американской символикой на голове у женщины, продающей цветы, и заголовки газет и журналов той поры. Людей на холсте я решил расположить в виде шествия, как на греческой вазе или египетской настенной росписи, а точнее – как на сцене театра. По мере проработки картина уже сама диктовала мне пути развития сюжета. Так, пейзаж на дальнем плане изменился уже на большом холсте в конце работы. Сначала это были фасады домов набережной, но не хватало простора, и поэтому появился вид с Воробьёвых гор. Да и сама линия горизонта переместилась вниз, практически под ноги стоящих людей для того, чтобы подчеркнуть эффект сцены





**Зимнее утро. 2006**  
Бумага, акрил. 42 x 25

и показать их максимально уважительно, некими исполинами, освещенными закатными лучами солнца. Проработка деталей, уточнения – все это было позднее... А тогда, в начале работы над дипломом, я сидел в огромной мастерской с массой маленьких эскизов и набросков. Лепил пластилиновых человечков, чтобы составить из них модель сцены, которая будет изображена на холсте, разбирался с композицией и освещением. Почему-то в памяти всё время звучала песня Визбора «Воскресенье в Москве», а я представлял, кто бы из моих друзей, родных людей, современников мог бы быть изображён на картине *Московский вечер*».

Предлагаем вашему благосклонному вниманию, уважаемый зритель, увлекательный художественно-документальный фильм. Целые серии живописных и графических произведений, запечатлённых нашим современником, живописцем большого города и жизни в нём, перед вами. Быть может, кто-то узнает себя, своих друзей и знакомых среди персонажей картин, спешащих на работу, едущих в вагоне метро, прогуливающих по бульвару и неожиданно заглядевшихся на сцену городской столичной жизни, как и сам художник. Фильм, сначала кажущийся простым и понятным, затем привлечёт вас своими аллюзиями и интерпретациями фактов из современной жизни, крупными психологическими планами и неоднозначной изобразительной символикой.

**Из жизни расчёсок. 2000**  
Холст, масло. 57 x 93



**Гвозди. 2001**

Холст, масло. 71 x 80

Первая серия этого фильма начинается и называется просто:

**Среда обитания**

Столица... Нигде так коротко не подстригают деревья и кустарники, ни в каком другом городе России так усердно не соскребают верхний слой почвы с газонов вместе с мусором. Здесь, вернувшись из отпуска и посмотрев в своё московское окно, вы можете не узнать привычного пейзажа из-за неожиданно появившихся над соседними девятиэтажными домами небоскрёбов с острыми, как карандаш архитектора, крышами. Отпугивающий и манящий, жестокий в будни и прекрасный в праздники мегаполис живёт своей жизнью, в которой многим иногда приходится совсем нелегко.

Вот вам и *Гвозди*. Маленькие и большие, крепкие и гибкие, стальные и железные, с ржавчиной и абсолютно чистые. Это люди, совершенно не похожие друг на друга, все живущие в нашей родной Москве. Человек – гвоздик в окружающем нас обществе: кто-то не выдерживает давления и гнётся, кто-то становится шурупом или винтиком, а некоторые даже булавками и скрепками. В движущемся механизме неспящего города нужны все. Многим из гвоздей-людей страшно и одиноко, поэтому они собраны вместе в именную бумажную коробочку. И, конечно, выделяются из общей массы большие стальные гвозди – нестигаемые и несломленные ничем личности! (О таких писал поэт Н. Тихонов.) Как испытания и преграды, на их пути лежат монетка и ключи от квартиры. Окру-

**Ловля деревьев. 2006**

Холст, масло. 105 x 110



**Прогулка. 2000**  
Холст, масло. 70 x 70

**Ждут весны. 1997**  
Холст, масло. 70 x 85



жённые рекламным фоном газет, где помещены объявления о разных услугах, разбросанные и востребованные гвозди помещены на белом листе надежды. А отражённый в зеркале современный жилой дом – пристанище для этих трудящихся душ. Или это просто натюрморт с гвоздями, увиденный художником случайно около окна?

В картинах Сергея Белова даже расчёски становятся одушевлёнными. В их прямоугольных, круглых и овальных душах-зеркалах можно рассмотреть мечты их будущих владельцев. В обычной жизни они преследуют одну-единственную цель – причесать и красиво уложить нам волосы. Деревянные, пластмассовые и металлические расчёски ожидают покупателей на витрине, и в живописной интерпретации художника *Из жизни расчёсок* их судьба складывается удивительным образом.

Как некий знак, на подоконнике стоит прирученный женой художника старый *Алоэ*. Его высоко поднявшийся стебель заботливо поддерживают, как тросы, длинные лоскутки из маминого красного платя в горошек. Действительно фантастика: растянутый во всю створку кухонного окна, он напоминает вам первую линию Московского метрополитена.

«В каждой стране, в каждой культуре есть определённые символы, сложившиеся в течение многих веков. Но кроме общепринятых символов, у каждого человека есть свои, собственные, связанные с личными ощущениями и жизненным опытом. Когда из большого количества различных деталей, окружающих нас, отбираются для изображения на холсте только некоторые, именно они и становятся символами. Конечно же, выбор этих деталей не случаен, даже если это происходит интуитивно. Отражённый дом, заголовок газеты, ключ, булавка и горсть гвоздей – все вместе они могут рассказать на холсте целую





**Корабли уходят. 1999**  
Холст, масло. 63 x 76

историю. Не обязательно, что все прочтает её однозначно, потому что опять же у каждого смотрящего есть свои представления о символике».

*Мокрое воскресенье* – тоже не просто написанная с натуры постановка, а продуманная во всех деталях авторская композиция, где все участники происходящего расставлены по своим местам. Перед нами традиционная бытовая сцена уборки городской квартиры в конце трудовой недели. Игра людей, для которых этот день – выходной, свободный от работы и растений, живущих на подоконниках и наблюдающих большой мир из окна. Цветочные горшки с зелеными жителя-

**Парк. Тени. 2003**  
Холст, масло. 52 x 120



**Алоэ. 2003**  
Холст, масло. 110 x 62

**Кактус-ассорти. 2003**

Холст, масло. 60 x 60

ми земли стоят на частичке небесного свода, отражённого в круге воды. Это воскресенье, а может быть, воскрешение к жизни после зимней спячки?

Продолжая игру в отражения, художник рисует на холсте двух молодых людей, для которых обычный предмет интерьера становится, быть может, моментом истины. Современные Адам и Ева, персонажи картины *Дом напротив*, вместе осторожно держат зеркальное полотно, в котором под острым углом отразилось соседнее девятиэтажное здание на окраине столицы, показывая место происходящего и его ординарность. Одиночество вместе и «разобщённость близких душ». Девушка, чуть прикасаясь к зеркалу, лишь поддерживает отношения, которые строятся и держатся в основном на мужчине. Все детали композиции построены на «единстве и борьбе противоположностей». Мягкий орнамент косичек вязаной кофточки девушки противопоставлен строгим буквам рациональной антиквы на спортивной футболке мужчины. Мало-заметный рисунок на тёплом фоне обоев – намёк на райский сад. Выбранная простая узкая рамка зеркала защищена от ударов судьбы старыми газетами, в тексте которых спрятано более точное название этой композиции *Жители разных планет*. Горизонтальный холст перечёркнут веревками с прищепками, как на балконе или в коридоре. Традиционная молодая семья, снимающая квартиру.

«Когда я изображаю на холсте людей и различные предметы, возникает некий диалог между ними. Порой человек, казалось бы, важный персонаж, и неодушевлённые предметы меняются ролями. И тогда газета, зеркало, растянутые верёвочки, одежда на вешалках, целлофановые пакеты, орнаменты на одежде или коврике становятся главными героями событий. Они могут двигаться, приковывать внимание зрите-

**Мокрое воскресенье. 2005**

Холст, масло. 60 x 60



лей своей яркостью и информативностью, а человеку достаётся роль всего лишь носителя этой активной самостоятельной жизни».

Часто по воле автора мы оказываемся то на крыше многоэтажки, где видны только облака, то в подземных переходах метрополитена, то на аллеях парка, обдуваемые тёплым весенним ветром, то на девятом этаже, где рядом с нами живёт *Ева*. А, может быть, её зовут Света? Это она, держа в руке обкусанное яблоко познания и склонивши голову в бигудях, читает модный глянцевоый журнал. Ева сидит на диване, с обивки которого нам приветливо кивают мордочками африканские жирафы, стремящиеся дотянуться до райского плода.

**Дом напротив. 2001**  
Холст, масло. 93 x 121

**Весна. 2001**  
Холст, масло. 50 x 90





Вглядываясь в пейзажные холсты Сергея Белова, мы начинаем слышать шум листвы и веток деревьев на ветру, шуршание летящего высоко над землёй целлофанового пакета и отдалённые голоса гуляющих людей. А иногда даже отчётливо слышны звуки музыки. Так авторский фильм становится звуковым. Вообще появление музыкального ритма в живописных работах Сергея следует, по моему мнению, считать следующим этапом его творчества. Живописец сам задаёт высоту тональности, ритм и паузы, а также «громкость звучания» полотен. Печально и негромко исполняется романс в портрете *Корабли уходят*, совсем иной, бодрый напев зрители могут услышать в другом женском портрете, *Утро*, где фоном служит зимний пейзаж с дорожками нотного стана и маленькими фигурками прохожих – множеством различных нот. Мажорные или

**Красный натюрморт. 1995**  
Холст, масло. 40 x 50

**Ева. 2002**  
Холст, масло. 77 x 92





**Проплывая под облаками. 2003**  
Холст, масло. 55 x 100

**Осенний мотив. 2005**  
Холст, масло. 40 x 70





минорные аккорды, передающие нюансы настроения самого художника, складываются в оптимистические мелодии и лирические мотивы его картин. В картине *Парк. Тени* соединение небольших по масштабу изображений людей, уходящих за пределы холста, и стоящих в земле больших деревьев в одном кадре создаёт особое настроение автора от окружающего мира. Симметрич-

ная композиция становится динамичной и выразительной с помощью передачи больших поверхностей, освящённых ярким солнцем, и длинных холодных теней. Другая работа, *Осенний мотив*, звучит уже энергичным маршем. Здесь живописец отказывается от натуралистической передачи падающих от стволов теней. Главную роль играют удивляющие своими силуэтами деревья.

**Сон. 1997**

Холст, масло. 95 x 190

На с. 15 сверху:

**Боги, львы и собаки. 2009**

Холст, масло. 47 x 92

На с. 15 внизу:

**Шествие. 1998**

Холст, масло. 70 x 160

**Улица Дружбы. 2008**

Холст, масло. 105 x 200





Они, как японские иероглифы, передают идею достоверней, чем реалистически точно нарисованные с натуры стволы. Стоит обычная московская осень, а причудливые контуры яблонь с привязанными досками-конструкциями производят прямо-таки brutальное впечатление. Эти восточные графические знаки защиты и заботы о будущем определяют всю ритмическую основу композиции, а фигуры бодро ух-

дящих с граблями людей звучат заключительным аккордом.

Хочется обратить внимание зрителей на живописные особенности цветовой палитры художника. Вспоминая время учёбы в институте, Сергей рассказывал, что, будучи студентом начальных курсов, писал натурные постановки, стараясь уловить малейшие цветовые нюансы и валёры в природной среде вещей. Позднее, занимаясь монументаль-

ным искусством, он постепенно стал передавать цвета окружающей действительности более условно и контрастно. Каждому предмету должен соответствовать общий цветовой тон, а импрессионистические рефлексы и блики не должны разбивать целого. Этот принцип был взят за основу автором для своих станковых картин. Существуют и символические цвета, с которыми приходится считаться. Они и сегодня определя-





**Мастеровой. 2003**  
Холст, масло. 76 x 106

**Бойцы весны. 2009**  
Холст, масло. 86 x 90



ют менталитет человека большого города, привыкшего к рекламным плакатам и афишам-растяжкам над проспектами. Остановить внимание горожан сложными живописными сочетаниями уже кажется нам не-

возможным. Синтетические оттенки ночных огней, подсвеченные нижним светом архитектурные памятники и флуоресцентная реклама городов заставляют живописцев искать новые пути для передачи реальности. Понятно, почему многие художники переходят на краски и средства нового поколения, имеющие другие, большие по сравнению с традиционными масляными красками, возможности. Наш автор заставляет звучать свои картины найденными в долгом поиске оттенками. С помощью выверенных силуэтов, тональной и цветовой декоративности, филигранной проработки он показывает нам всю красоту фактурных поверхностей используемых сейчас искусственных и, казалось бы, совершенно неживописных материалов – фольги, целлофана, тканей, плёнок, металлических сплавов и пластмассы, акрила... Серый матовый асфальт, немислимая в Средней полосе России всегда зелёная трава газонов, яркие, изменяющие цвет ткани с рисунками и трафаретами, неестественно блестящая кожаная и меховая одежда окружающих – всё позволяет живописцу варьировать, легко переключая наше внимание и заставляя всматриваться в изображения.

Московская среда сегодня – это фирменные бутики и огромные универсамы, магазины экономкласса и специализированные супермаркеты. Это и наше жильё: городские элитарные дома и «сносимые» скромные пятиэтажки, традиционные девяти- и четырнадцатизэтажные здания. Это знаменитые сталинские высотки и старинные особняки, охраняемые государством, и сравнительно недавно выросшие двадцати-четырёхэтажные башни.

«В Москве тяжело отдыхать, но легко работать. Всё вокруг настраивает на спешку. Человек без испещрённого деловыми записями ежедневника или заполненного напоминаниями мобильного телефона выглядит здесь странновато.



**Утро понедельника. 2006**  
Холст, масло. 45 x 70

Очень много движения. Прохожие не ходят, а почти бегают, как спринтеры на различные дистанции, стремясь успеть сделать как можно больше дел. Эта особенность Москвы наиболее заметна на фоне южного Краснодара, откуда я родом и куда мы всей семьёй приезжаем каждое лето на отдых. Там до сих пор сохраняется неспешный уклад жизни. У трамвайных остановок стоят бочки с разливным квасом, а по Красной – центральной улице города Краснодара – медленно и с достоинством прогуливаются загорелые парочки. Кажется, что за ближайшим углом раскинулось море, и эти молодые люди в шлёпанцах на минутку вышли в город за мороженым. Но ты знаешь, что никакого моря там нет, во всяком случае, в радиусе не менее сотни кило-



метров, – просто это солнце, раскидистые платаны и яркие одежды южан создают такое курортное впечатление. Там можно не торопиться, забыть на время о важности московской жизни и даже позволить себе не всегда носить с собой мобильный телефон! Мы встречаемся с родными и близкими, моими

школьными друзьями, гуляем по центру города, вдыхая раскалённый воздух, замечая перемены, произошедшие с прошлого посещения этих мест. Но проходит несколько дней, и с удивлением чувствую, что мне уже начинает не хватать бешеного московского ритма. Пора обратно».

**Синие тени. 2008**  
Холст, масло. 50 x 70



Серия вторая имеет неоднозначное, по-разному читаемое название:

### Город дорог

Как известно, город родился на пересечении дорог. Мы выбираем город, город выбирает нас. Для своего удобства мы строим в городе дороги. Широкие проспекты и велосипедные треки, тоннели и подземные переходы, мосты и асфальтовые дорожки, парковые аллеи и протоптанные по газонам тропинки. Мы стремительно двигаемся по светящимся в темноте магистралям среди шума и мусора. А город водит нас по лабиринтам

своих дорог, маня короткими неизвестными окольными путями, минуя автомобильные пробки, зазывая видимыми просторами, счастливой судьбой своим вечным призывом «Выход в город».

*Портрет на фоне...*, развивая тему жизни человека в мегаполисе, выглядит, как удачный постановочный кадр. Главный женский персонаж картины запечатлён возле развернутой и читаемой газеты объявлений о весенних скидках на товары. Отдельно стоящая от всех, идущих вперёд, девушка слушает музыку из наушников плеера, спокойная и сосредоточенная в привыч-

ном шумном переходе. Второстепенные герои произведения словно застыли. Их преувеличенно-театральные жесты защищают от внешнего, порой агрессивного мира. Так, прикосновение к губам может означать — «знаю и молчу»; взгляд сквозь пальцы — «не хочу видеть»; закрывающие слух аппараты — «не услышу вас». Красный цвет плоскости общего поля картины — внешний показатель деловой активности

На с. 19:

**Портрет на фоне... 2000**  
Холст, масло. 71 x 66

**Зима – Лето. 2001**  
Холст, масло. 80 x 96





и коммуникабельности. Фрагментарная композиция узнаваемого сюжета перед вашим взором, и каждый внимательный зритель может по своему понять и оценить неявные намёки и недоговорённости.

Сергей Белов как живописец созвучен времени, в котором он живёт

и творит. Его холсты производят на редкость современное впечатление. Они бы органично смотрелись в пространстве больших площадей. Их можно без потери качества, увеличив, поместить на станциях метро или в крупных бизнес-центрах. Художник в сюжетных полотнах и, ко-

нечно, портретах показывает нам своих персонажей максимально близко к зрителям. Этот приём сегодня чаще применяется в кинематографе для передачи текстуры или фактуры происходящего. Может показаться, что автора больше интересуют живописные возможности со-



временных материалов и изображение второстепенных деталей. Но кажущиеся случайными эти подробности нашей с вами жизни затем обобщаются в узнаваемые художественные и аллегорические образы.

«Реже всего на холсте изображается что-то подсмотренное в жизни. Чаще всё происходит совершенно наоборот — сначала придумывается сцена, расположение фигур, а уже потом я прошу попозировать тех, кого хочется изобразить на картине. Я прошу портретируемого повернуть голову, согнуть руки точно так же,

как это изображено в эскизе, придуманном из головы. Не всегда это возможно — порой руки в принципе не могут сгибаться так, как я задумал в своём стилизованном опусе. Собираю материал для будущей картины — делаю наброски, этюды... В общем — мучаю натуру для того, чтобы в конце всё выглядело так, как будто я эту ситуацию где-то увидел и просто срисовал».

Мы восхищаемся окружающей нас вновь возникшей необычной архитектурой, этой своеобразной красотой футуристического мира. У нас

#### Переход. 2001

Холст, масло. 105 x 115

давно уже поселилось в душе непреодолимое стремление к постоянно меняющимся картинам городской жизни и учащённым ритмам мегаполиса, от которого кружится голова и наступает усталость, но без которого начинает тревожить чувство потерянности во времени. Думается, что человек постепенно привыкает ко всему и уже почти не замечает странностей своей жизни в городе. Но не художник...



«Как быстро и незаметно изменилась столица! Газоны стали ухоженными, а рынки — не стихийными. По утрам и вечерам на улицах Москвы перестал скрежетать скотч при сборке торговых палаток и упаковке челночных клетчатых сумок. Газеты и журналы с холодных неустроенных уличных лотков переселились в супермаркеты. У домов появились огромные коробки из-под плазменных телевизоров — верный знак того, что содержимое этих коробок уже радует взор жителей этих домов — утеплённых снаружи пенопластом и оснащённых новыми пластиковыми окнами. Переехал птичий рынок, изменилась Тишинка... И это рассуждения не старого человека — просто действительно всё произошло быстро».

Кажется, что жизнь — причудливый и призрачный мир дорог. Вот, сейчас появится нужный поворот, но водитель объявляет остановку по требованию, а нам нужен следующий перекрёсток. Давайте немного отдохнём и посмотрим на полотно *Мимоходом*. Здесь мы увидим в лицо нашего живописца больших дорог.

**Парадный портрет. 2005**  
Холст, масло. 55 x 110

**Мимоходом. 2002**  
Холст, масло. 81 x 81



Спокойно и уверенно он идёт среди толпы с новенькой рамой для картины *Человек города*, которая сейчас радуется москвичей и гостей столицы в Музее Истории города Москвы. Попробуем идти с нашим автором «в ногу».

Жизнь москвичей претерпевает колоссальные изменения в новом тысячелетии. Мы умеем стремительно передвигаться с нагруженными пакетами и сумками в обеих руках, не глядя на окружающих и легко обходя все препятствия. Мы научились быстро, на ходу питаться фаст фудом, извлекая его из вакуумной упаковки. Конечно, горожане не забывают и о «духовной снеди» в кожаных и пластмассовых обложках, а также о подарочных сумочках с изображением рекламы – символа счастливой жизни. Часто, не глядя на самого человека, опытные пожилые жители столицы точно определяют пол, возраст и социальное положение проходящего и, конечно, цель его пребывания в Москве. Оказывается, наш багаж: от дамской сумочки до «едущего» чемодана – сообщает о нас гораздо больше информации, чем мы



Вверху:  
**Идущие. 2002**  
Холст, масло. 60 x 180

Внизу:  
**Посередине лета. 2006**  
Холст, масло. 90 x 160

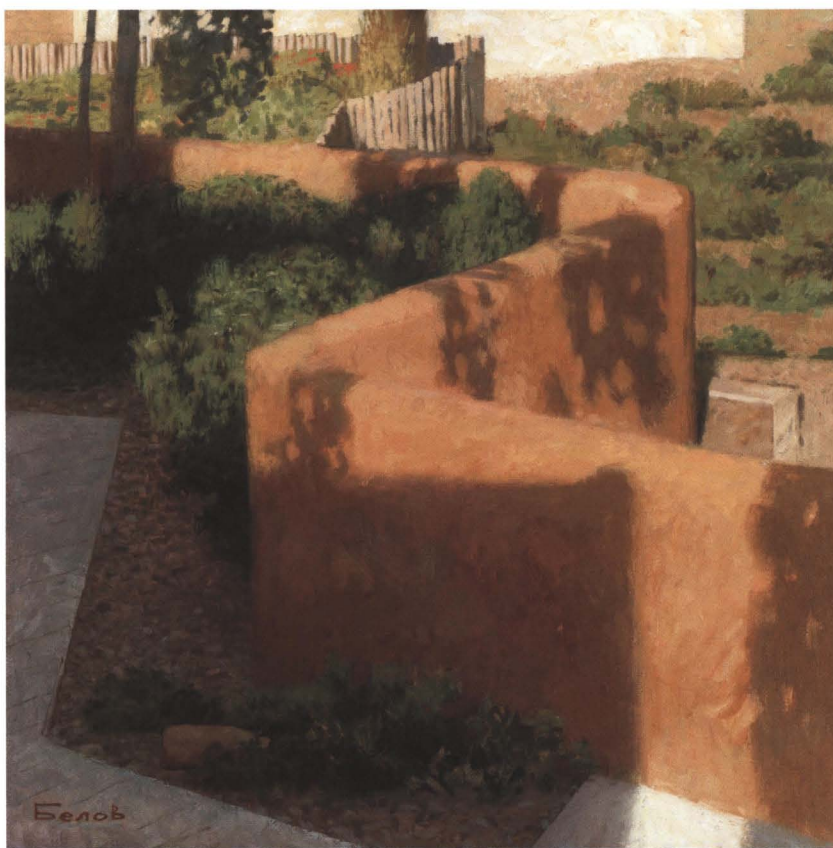




думаем. Вот мы в кафе в центре мегаполиса. Из узкого окна можно разглядеть только ноги прохожих. *Идущие* совсем не подозревают о нашей удобной и независимой дислокации. Здесь мы с вами можем пофантазировать, размышляя с чашечкой кофе в руках, о том, как выглядят, о чём думают и к чему стремятся разные хозяева этих простых средств передвижения. Замечаем в этой горизонтально вытянутой композиции, как нам кажется, ноги в знакомых жёлтых кожаных ботинках самого мастера оригинальных форматов, подчёркивающих чёткое движение к намеченной цели. Современная среда представлена художником, в первую очередь, как информационная. Многие вещи и предметы изображены на фоне газет с рекламными объявлениями. Многочисленные сведения, напечатанные на пластиковых и целлофановых пакетах и трикотажных футболках, рассказывают без утайки обо всех секретах моды и косметики. Дают исчерпывающую адресную информацию, сообщая о крупных датах и событиях.

«Как-то мне в голову пришла мысль сделать выставочный проект под названием *Археология мегаполиса*. На стене в хаотичном порядке висели картины, изображающие

**Вечер в Санта-Фе. 2005**  
Холст, масло. 45 x 45





**18 часов 30 минут. 2003**  
Холст, масло. 60 x 120

**Вплетая красное. 2007**  
Холст, масло. 55 x 105

фрагменты городской жизни начала XXI века. Воображаемый зритель, человек далёкого будущего, по этим кусочкам, осколкам неизведанной для него цивилизации (предметам в руках изображённых людей, надписям на футболках, крою одежды, взглядам друг на друга) мог бы вос-

становить полную картину давно минувшей поры. Это напоминает детскую игру в секретки, когда в песочнице закапываются разноцветные стёклышки с пуговицей или золотинкой под ними, а ребёнок осторожно раздувает песчинки в надежде найти «клад»».





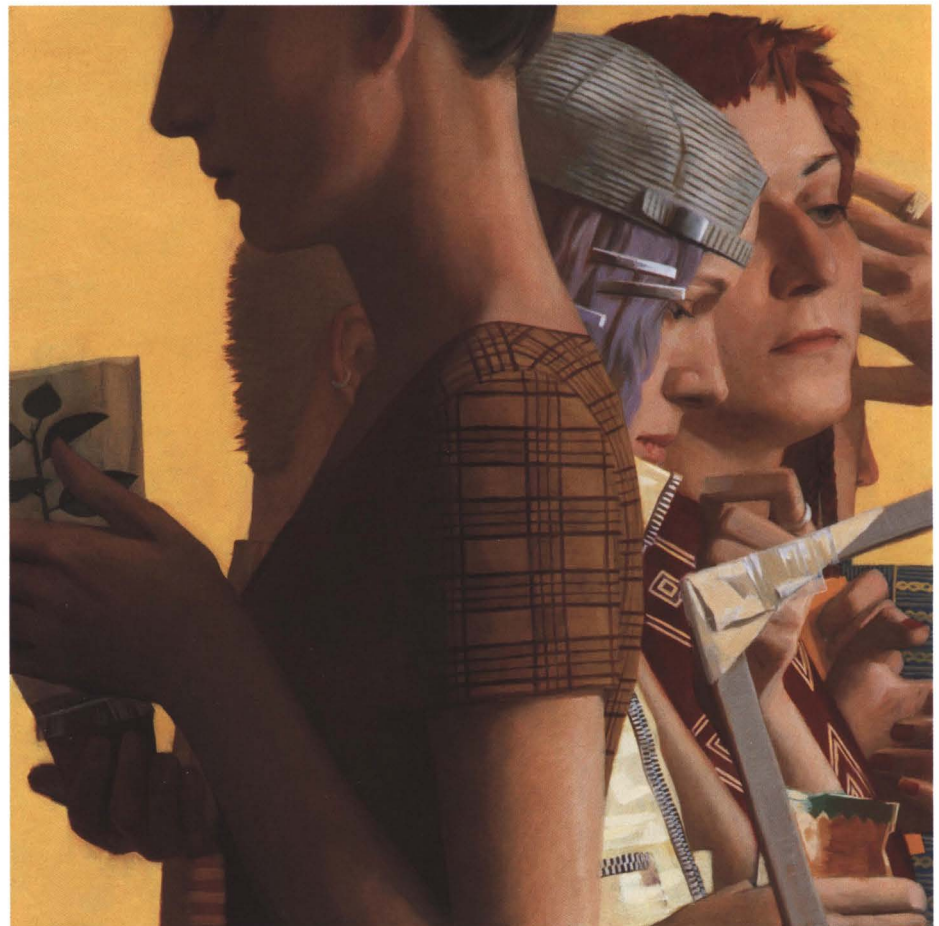
**Утро. 2003**

Холст, масло. 68 x 66

В кафе уже звучит мелодия любимой многими песни *А я иду, шагаю по Москве...* Мы чувствуем, что столичное время, конечно, опережает окрестное, вот на часах уже *18 часов 30 минут!* Мы с вами опаздываем...

Как вы перемещаетесь по своему городу? Идёте или едете, а может, и летите? У каждого собственные темп и ритм, заветные мечты и идеалы, неотложные проблемы, в общем, своя судьба — дорога. Пути разных людей, как заметил наш художник на своих полотнах, могут долго и терпеливо идти рядом, абсолютно параллельно, без возможности встретиться. Или, наоборот, ссориться и пересекаться, угрожая друг другу крутыми поворотами судьбы. Бежать прямо без оглядки или же обиженно и зигзагообразно пятиться, втайне надеясь на новые встречи в пути. Может быть, в дороге нам повезёт, и мы увидим Флору — властительницу над всеми живыми существами. С ней мы не раз встречаемся на страницах этой книги. Вот сейчас в образе героини картины *Поддерживая тишину*, она, спокойная и величественная, погружилась в философские размышления о настоящей и будущей застройке столицы. Ловко манипулируя оранжево-апельсиновой тесьмой, Флора интуитивно старается выбрать приемлемые варианты. Где-то растёт *Счастливый бамбук*, а увидевший его немного раньше нас живописец задумчиво рассуждает: «А может быть, Флора — это не одна богиня, а сразу две? Одна из богинь даёт воду, жизнь, а другая с острыми ножницами, опасными для нежных листьев растения, дополняет и уравновешивает действия первой. Вот так, похожие друг на друга, как родные сёстры, они склоняются над «счастливым бамбуком» и вершат его судьбу».

Персонажи городских картин Сергея по-разному преодолевают трудности дорог. Некоторые важно шествуют,

**Несение цветка. 2004**

Холст, масло. 60 x 60



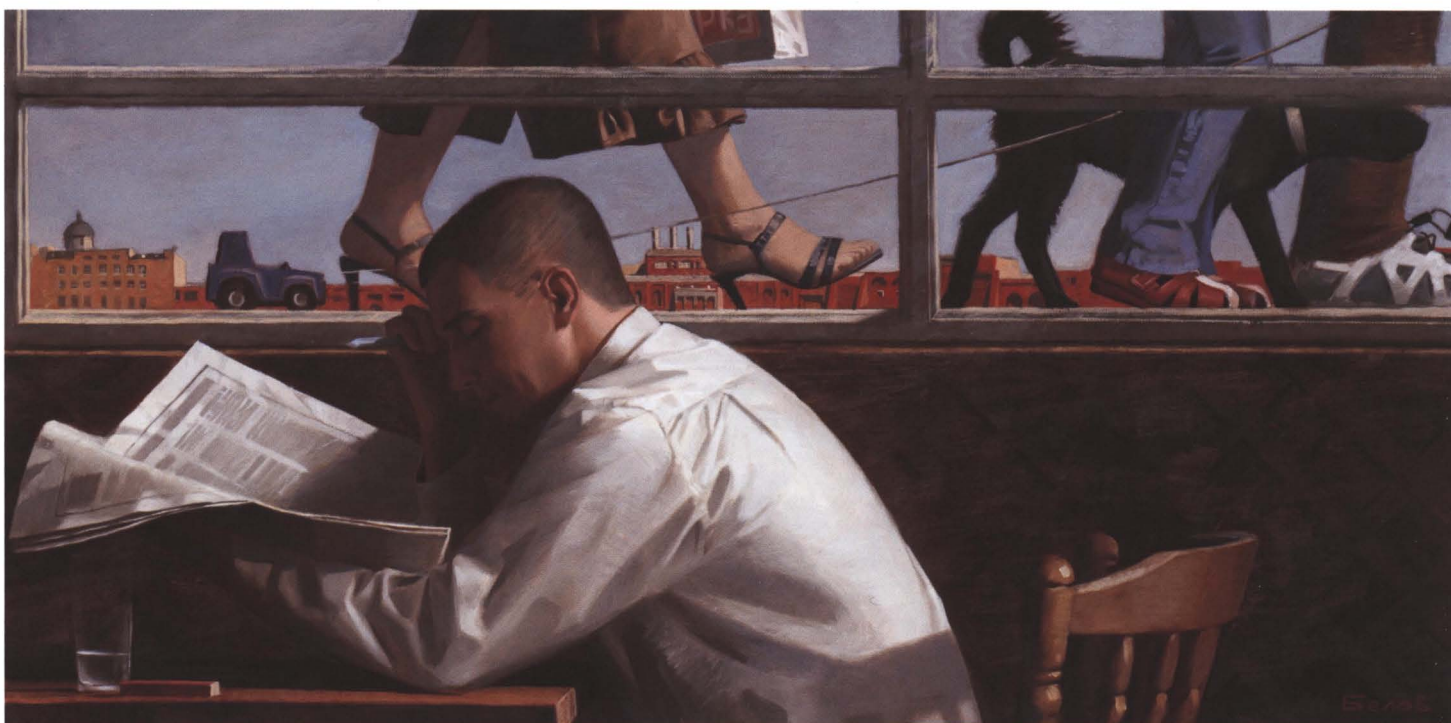
многие бегут, оглябая неторопливых приезжих, другие едут на разнообразном транспорте, торопясь по своим неотложным делам. Для многих перемещение по Москве определяют городские трамваи, автобусы или троллейбусы. С их помощью нам непременно хочется прямо сей-

час очутиться в нужном месте, в нужный час. В потоке людей встречаются знакомые, запомнившиеся нам лица из первой серии. *Под небом голубым*, пересечённым сложными транспортными коммуникациями: электрическими проводами с растяжками, трамвайными

**Поддерживая тишину. 2007**  
Холст, масло. 62 x 120

На с. 27 сверху:  
**Аллея. 2003**  
Холст, масло. 90 x 110

**Вечерние новости. 2007**  
Холст, масло. 56 x 115



стрелками и пантографами, они несут разнообразные предметы: коробки и пакеты, сумки и тележки, папки с документами, газеты и журналы. Живописное московское небо имеет свои, отличные от провинциального, краски. Даже ночью небосвод столицы окрашен в тёплые оттенки, рефлексирующие яркие огни неспящего мегаполиса. Утром и днём небо над городом склонно почти ежечасно меняться. А как хочется тепла, света и неба, имеющего настоящий нежно-голубой цвет!

Отойдя на небольшое расстояние от трамвайной остановки, мы сразу попадаем на *Теплотрассу*. Пересекая тротуар, она мешает движению пассажиров к метро. Но что делать? Всматриваемся в попавших в наше поле зрения прохожих. Какие раз-



**Счастливого бамбука. 2006**  
Холст, масло. 56 x 81



ные здесь герои! Прямо перед нами пробегает человек с нагруженной тележкой в знакомом москвичам оранжевом рабочем жилете – представитель необходимой всем жителям профессии, помогающей выжить в большом городе. Это он убирает и вывозит мусор, без лишних вопросов коротко подстригает весной ставшие высокими деревья и кустарники под нашими окнами. Знакомая девушка, сменив бигуди на наушники, несёт куда-то кошку. А в простом целлофановом пакете, лихо переки-

нутым через левое плечо исчезнувшего и поэтому безымянного прохожего, мы замечаем купленные, вероятно, к празднику пирожное и сладкий ананас.

«Несколько лет мы с Таней, моей женой, обитали в мастерской в районе “Новогиреево”, к которой нужно было добираться по жёлтой ветке метро. Это была большая художественная студия, находящаяся на верхнем, девятом, этаже жилого дома. Каждую зиму, когда выпадал снег, из окна мастерской была видна

дорожка зелёной травы, идущая от соседнего дома к нашему, – место, где неглубоко залегали трубы с горячей водой и прогревали землю. Это забавное соединение зимы и лета не отпустило меня безработным. Прошло несколько лет, и была написана работа *Теплотрасса*».

На с. 29:  
**Под небом голубым. 2002**  
Холст, масло. 160 x 140

**Теплотрасса. 2006**  
Холст, масло. 100 x 110





«Город — это единство непохожих», — произнёс когда-то древнегреческий философ. Мы читаем эту фразу Аристотеля уже несколько лет, спускаясь в московское метро по эскалатору и рассматривая изображе-

ния распустившихся садовых цветов, таких ярких, красивых и разных. Вспоминаем эти слова, застревая в автомобильных пробках. Успокаиваем себя, сливаясь с толпой и разговаривая на ходу по мобильному теле-

фону под стук собственных шагов и привычный шум города. Переживаем и тревожимся, улыбаемся и сердимся, даже плачем иногда. Город — это люди, множество разных людей в одной среде. И мы — среди них.



**Человек, снимающий галстук. 2009**  
Бумага, карандаш. 52 x 72

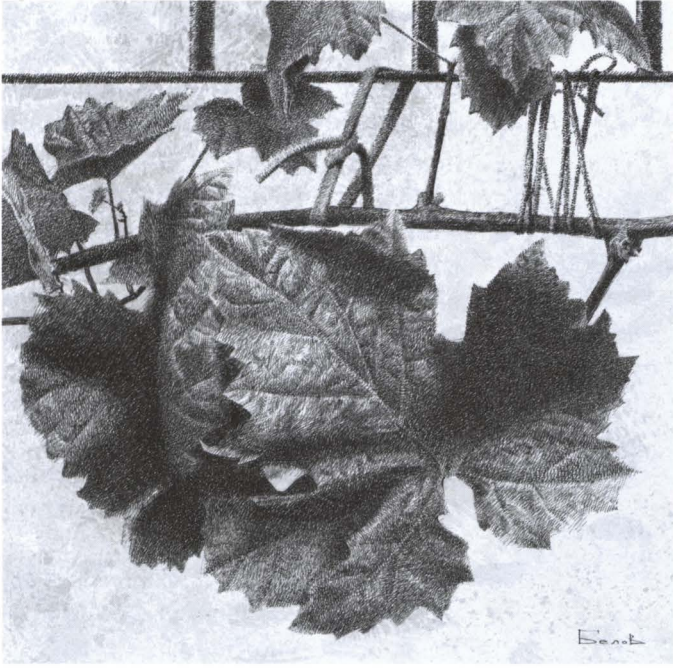
**Место остановки. 2009**  
Бумага, карандаш. 38 x 54



Третья серия – документальная в чёрно-белом варианте, как вырезанные листы из научных журналов, названа самим автором:

#### **Предчувствие цвета**

Последнее время многие профессионалы: фотографы, художники, дизайнеры, кинематографисты, модельеры одежды – работают в бледной, неяркой гамме, часто выбирая совсем монохромную палитру и отказываясь от цвета. Даже важные детали у них имеют подчеркнута неясный цвет. Зато такие творческие «подвиги» отмечены тонкой разработкой фактуры сложных поверхностей предметного мира. Этот приём повторяется как у классиков, так и у современных мастеров. Люди эпохи конца старого и начала

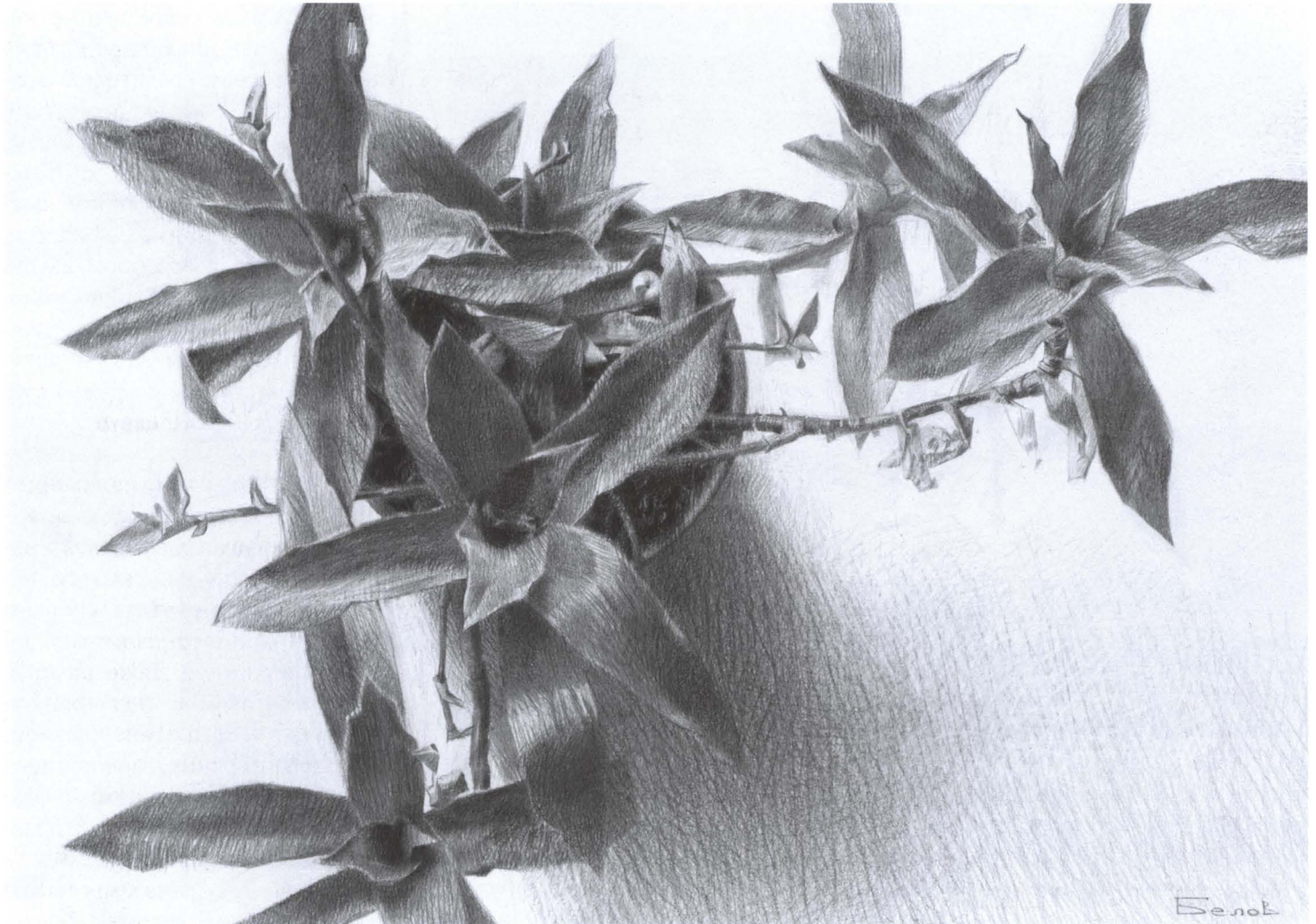


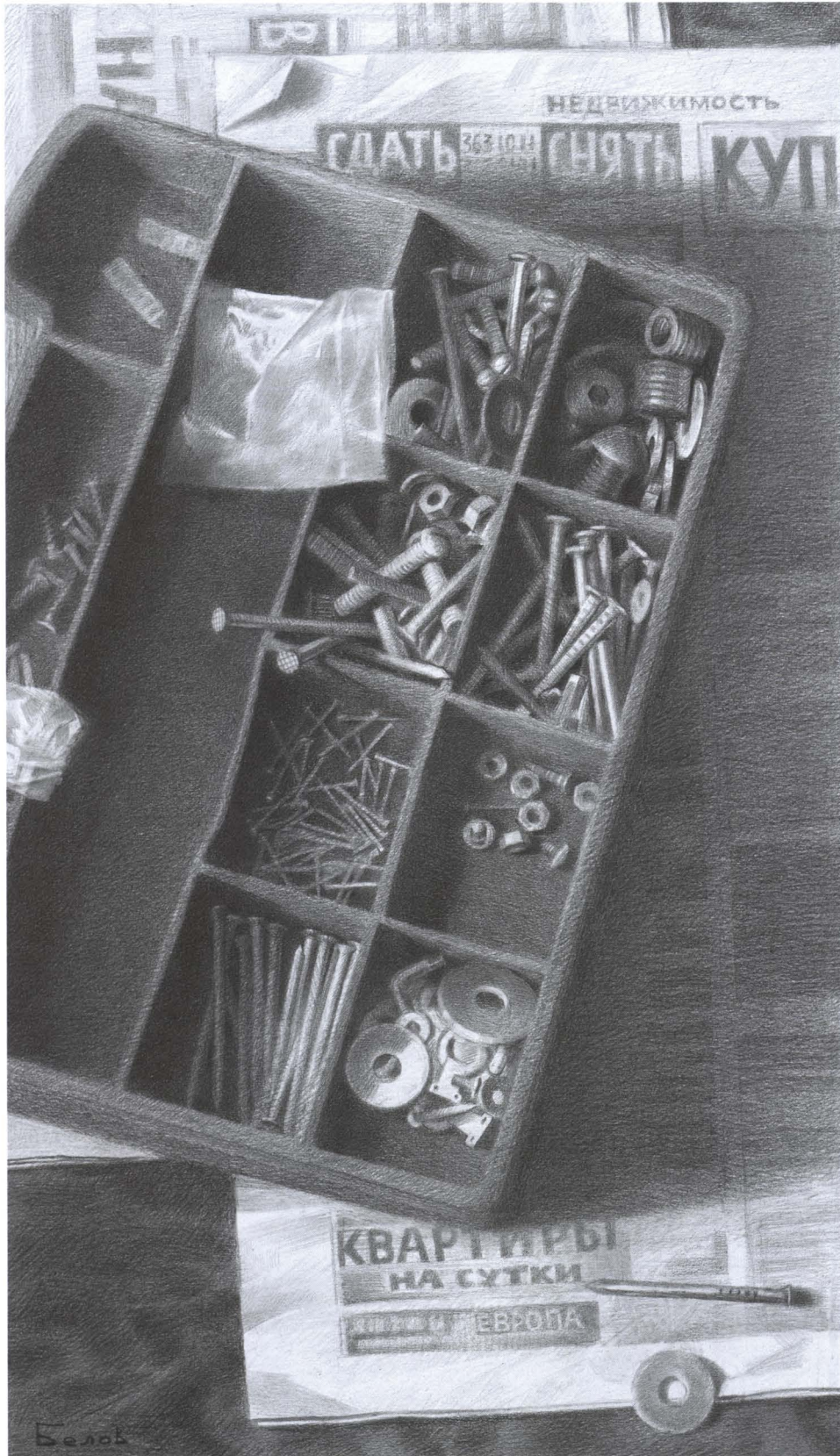
**Привязанность. 2008**  
Бумага, тушь, перо. 30 x 30



Внизу:  
**Золотой ус. 2008**  
Бумага, карандаш. 38 x 54

**Архитектура (фрагмент). 2008**  
Бумага, карандаш. 30 x 40





Ковчег. 2006

Бумага, карандаш. 68 x 40

ные художниками в одном выбранном тоне?

Мы, тщательно рассматривая графические картины Сергея Белова, можем с удивлением и восхищением воскликнуть: «Да ведь это *Архитектура!*» Узнаваемым и особым лейтмотивом в творчестве художника представлена тема привязанности горожан к растениям и цветам, заботливо выращиваемым ими на подоконниках и балконах многоэтажек.

Домашние цветы в горшках имеют обобщённые пластические, прямо космические формы. *Алоэ* и *Золотой ус*, цветки хризантемы и стебли *Фиалки* – все стремятся *Вверх*, растущие *На краю Земли* кактусы и даже колючие *Розы*, связанные верёвочками и шпагатом, напоминают нам современные небоскрёбы, возвышающиеся гордо и смело по воле их создателей. Зрители, вглядываясь в нарисованные трогательные и мягкие листочки, острые шипы и колючки, осторожно вдыхая аромат домашних цветов, постепенно угадывают их тон, цвет и запах. Таким образом, автор, удачно воспользовавшийся монохромностью, вовлекает и нас в свой творческий процесс. Сергей переносит всё, присущее людям, в мир вещей и растений. Предметы в графических натюрмортах художника утрачивают свой привычный смысл, приобретая необычные качества, превращаясь в символы нашей эпохи. Они наделяются несвойственной монументальностью и сущностью: цветочный горшок смотрится планетой, сухие подсолнухи становятся Солнцами, никчёмная куча веток на снегу – урожаем, а строительный ящик, заполненный различными металлическими обитателями, как Ноев ковчег, отправляется в плавание в поисках Земли по бескрайнему газетному морю информации с надеждой на обрете-

нового века устали от насыщенности кричащей неоновой рекламы, разноцветных огней светодиодов и волоконистой оптики. Наши настроения и самочувствие напрямую

зависят от интенсивности получаемых цветоощущений. Может быть, поэтому сегодня нам интересней и спокойней всматриваться в будто размытые сепии и коллажи, сделан-



ние счастья и спокойствия. Разные по форме, размеру и характеру изображаемые объекты в композициях автора живут своей свободной самодостаточной жизнью.

«Я сделался нервной системой растений...» – может сказать вслед за поэтом Николаем Заболоцким художник, показывая нам свои графические листы, сделанные на тему жизни наших зелёных питомцев. Рисунок для Сергея стал источником эмоций и поводом к размышлению иногда в большей степени, чем жанровая картина.

При создании художественных произведений автор идёт особым, свойственным именно ему творческим путём – от поиска символической формы (иероглифа, круга или другого знака) к воплощению визуальной определённости и реальности изображённой сцены. Также в картинах Сергея Белова мы можем отметить специально выбранную компоновку фрагмента. В кино это можно назвать «психологией крупного плана». Как и во многих многофигурных композициях, выполненных маслом, в графике художника

частичный показ изображаемого предмета звучит как принцип авторского видения. Его знания об окружающем мире выражаются не в формах простого созерцания, а в сложных динамических картинах на уровне тонких человеческих чувств: боли и радости, счастья и непонимания. Многого видится не полностью, осознаётся не сразу, а смысл происходящего иногда приходит гораздо позже. Фрагментар-

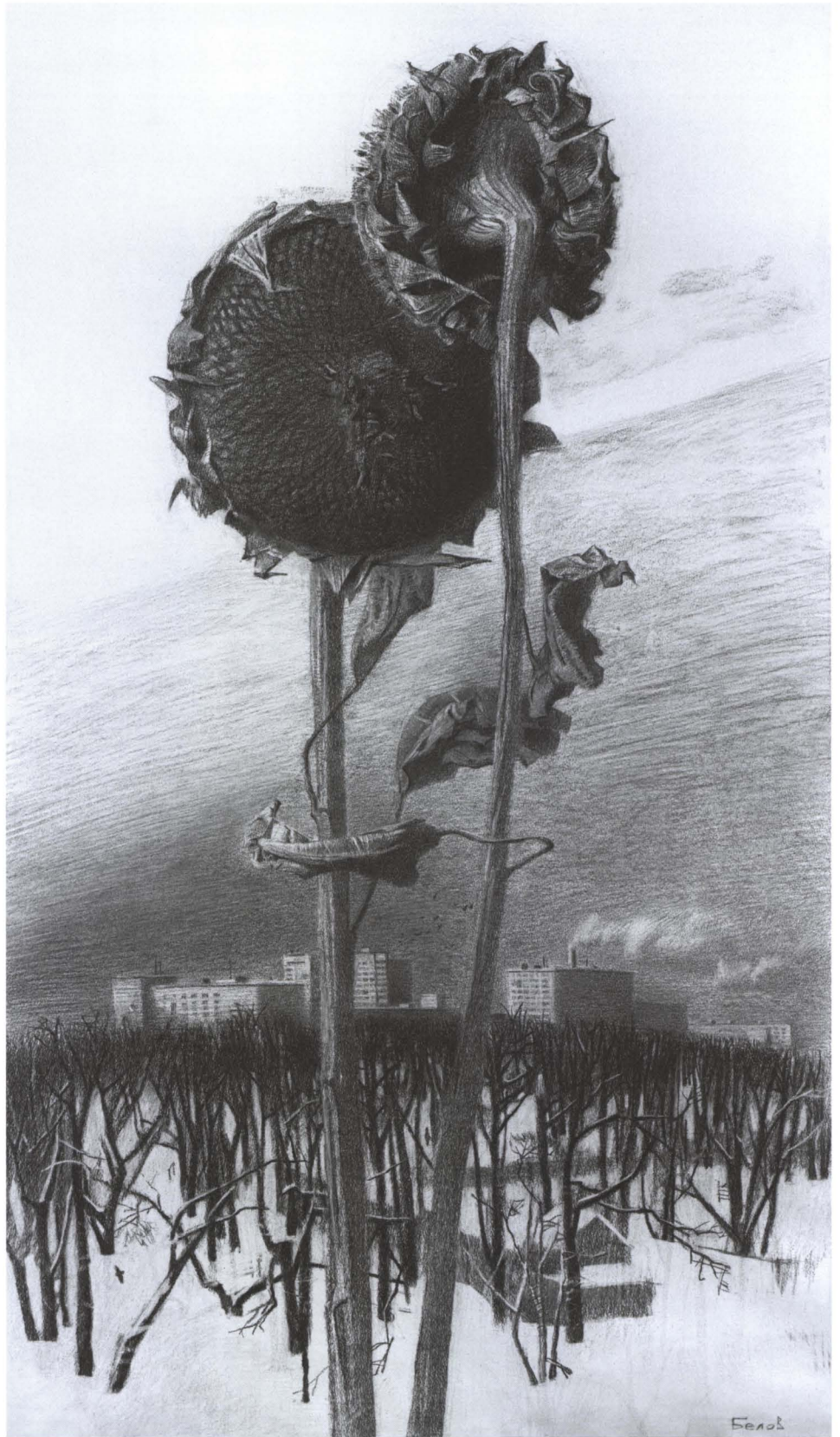
**Растущие под облаками. 2009**  
Бумага, карандаш. 66 x 73





ность оправдана реальной жизнью человека в подвижной среде городской суеты, который обычно видит не уравновешенные благополучные «произведения в золочёных рамках», а лишь быструю смену одного зрительного впечатления другим. Этот подход позволяет автору показать вещи и явления в новом, необычном ракурсе и даёт возможность с головокружительной смелостью освежать старые, покрытые патиной инерции традиционные жанры натюрморта и пейзажа. Выстраивание необычного ряда из предметов домашнего обихода, а также растений и деревьев, животных и птиц, где человек присутствует лишь опосредованно, притягивает взгляд современного зрителя, не любящего бьющей в глаза буквальности. Ирония и провокация – современные способы отношения к жизни городского человека нашего столетия к окружающего его миру. Художник Сергей Белов прибавляет к этим определениям романтику чутких и нежных отношений между людьми и природой.

«Графика – это громадный мир, не менее интересный и многообразный, чем живопись. Рисование карандашом для меня является и способом изучения изображаемого предмета, и возможностью сочинить некую историю, и просто отдыхом от живописи. В графике больше условности. Какую-либо мысль можно попробовать представить в виде ритма чёрных и белых силуэтов, довести её до своеобразного логотипа. Отсутствие цвета в рисовании карандашом или углём даёт возможность максимально сосредоточиться на тоне, полюбоваться линиями и фактурой портретируемого цветка или куста, изучить его. Даже белое поле нетронутой графитом бумаги на рисунке может иметь большое значение. А вообще это так интересно – простым карандашом попытаться изобразить так, чтобы смотрящие на картину в чёрно-белом варианте увидели хризан-



На с. 34 сверху:  
**История тюльпанов. 2009**  
Бумага, карандаш. 60 x 79

На с. 34 внизу слева:  
**Сбор урожая. 2009**  
Бумага, карандаш. 52 x 52

**Чёрные солнца. 2010**  
Бумага, уголь. 70 x 40

На с. 34 внизу справа:  
**Корни. 2008**  
Бумага, карандаш. 30 x 30

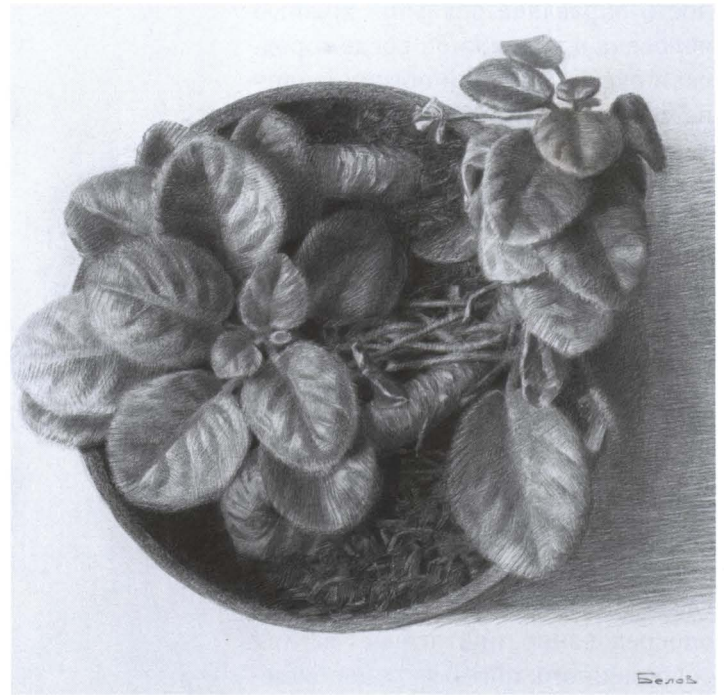


**Вверх. 2008**  
Бумага, карандаш.. 40 x 30

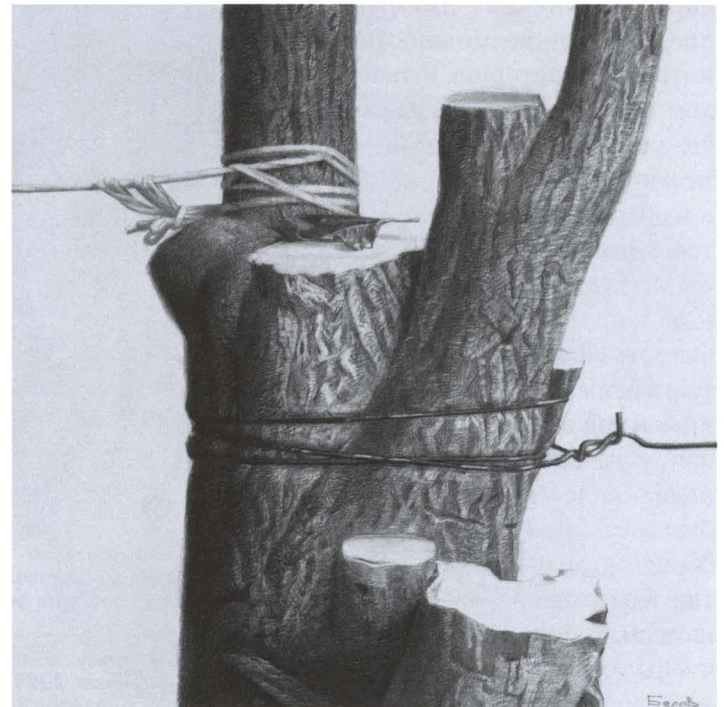
**Фиалка. 2006**  
Бумага, карандаш. 49 x 50

**Снег идёт. 2009**  
Бумага, карандаш.. 31 x 30

**Чёрное и Белое. 2006**  
Бумага, карандаш. 52 x 52



темы – жёлтыми, фиалки – лиловыми, небо над лапами деревьев – голубым, а таксу на снегу – рыжей. Возвращаясь после карандашного “поста” к живописи маслом, воспринимаешь цветовую окраску предметов как дополнительное украшение, привилегию и подарок судьбы, как сильное изобразительное средство, использование которого должно быть осознанным. Начинаешь яснее понимать, что выбранный для картины цвет может как улучшить её, подчеркнуть замысел, так и навредить, поэтому относиться к нему необходимо с должным почтением».





Четвертая, зарубежная, серия озвучена, как и положено, на английском:

### Communication

Она появилась благодаря заграничным путешествиям Сергея по Европе и Америке. На мой взгляд, именно эти новые впечатления художника отразились в одноимённой живописной работе, давшей название целой серии картин.

*Communication* — композиция в любимом автором горизонтально вытянутом формате фиксирует будто случайно сделанный в отпуске пляжный кадр, в который попали не знакомые нам молодые люди: мужчина и девушка, лежащие на песке. Да ведь это не сразу узнаваемые герои первых серий, почему-то вдвоём отдыхающие на побережье от холодной и суетной московской осени. Мы не сразу узнали их! Они слушают то ли новости, то ли музыку из одних наушников, но слышат и запоминают каждый своё. Смотрят на одно и то же, а рассказывают по приезде домой совсем разное. Общась с близкими людьми, прибегая к помощи современных коммуникаций: sms-сообще-

ний и электронной почты, постоянно переговариваясь по мобильным телефонам, мы часто бываем совсем не в курсе волнений и переживаний другого человека. Как мало изменились сами люди, несмотря на все мировые изобретения! Внутренний мир личности и душа как были, так и остаются всемирной тайной бытия.

«Мне хорошо запомнилась первая поездка в Англию. Кроме обяза-

**Communication. 2006**  
Холст, масло. 55 x 110

тельного посещения Тауэрского моста, Национальной галереи, рассматривания Биг-Бена и витиеватой готики Вестминстерского аббатства, конечно же хотелось почувствовать современную жизнь, осо-

**Ниже облаков. 2007**  
Холст, масло. 70 x 100





**Тишина. 2006**

Холст, масло. 65 x 70

бенности этой страны. После экскурсий я бродил по тем улочкам Лондона, которые посещал с группой туристов накануне, что называется, “думал ногами”, стараясь впитать атмосферу этого города. Подмечал интересные для себя моменты: аккуратно стриженные деревья, растянутые на шпалерах, монохромно одетых клерков, спешащих

на работу, стекло современных небоскрёбов в соседстве с древними храмами. Эту гармоничную встроенность настоящего в антикварную среду. Запоминал, зарисовывал для того, чтобы потом эти впечатления перенести на холст».

Пейзажные работы художника этой серии отличаются подчёркнутой уравновешенностью, симметрией и умиротворённостью.

«Всё вокруг казалось настолько гармоничным, найденным, проду-

манном английскими архитекторами и ландшафтными дизайнерами, что трудно было взяться за кисть. Это были уже готовые произведения искусства – как фильмы Гринуэя или гитарная музыка Френсиса Гойи».

Продолжая движение по парковым дорожкам, мы возвращаемся в город, живущий по своим законам, где люди стремятся во что бы то ни стало двигаться к намеченной жизненной цели. Мы на пороге

*Лестницы.* Картина с таким названием имеет свой скрытый смысл и многозначность. Думается, что это интереснейшая личная трактовка вечного сюжета на волнующую наших современников тему — недаром Сергей Белов получил звание лауреата Международного конкурса имени Виктора Попкова за это полотно. А возможно, на картине изображён маршевый подъём моста

или движущегося вверх эскалатора метрополитена. Или это покорение символической вершины, называемой служебной карьерой? Семеро мужчин, идущих к своей цели, находятся на разных социальных ступенях и в разных возрастных категориях. Жизнь, как любая очередь, корректирует участников движения: чиновник, лица которого мы не увидим, с кожаным портфе-

лем, где спрятаны проценты высокого «заоблачного» существования, уже ушёл из кадра один, резко скрывшись за левым краем. Двое, по-видимому, родственников по недосмотру младшего постепенно теряют свой «вес» — деловые документы у них над головами улетают

**В среду после двенадцати. 2007**  
Холст, масло. 70 x 70



вдаль, как стая журавлей в небе. Группа, состоящая из трёх коллег по работе, смотрится, как более организованная, среди них мы замечаем два знакомых нам лица. А последний, один, с трудом старающийся удержаться на крутом подъёме самой нижней ступеньки, — сам художник. Не так ли живописцы старой школы рисовали внизу любой фантазмагии собственный, не-

большой, часто кажущийся неприметным автопортрет?

Уже не вглядываясь во встречаемых прохожих с их непонятным для нас внутренним миром, мы заходим, как все приезжие, в красивый торговый атриум. Почти сразу нас встречает там *Человек города*. Кто он? Коренной англичанин или приехавший на переговоры из другой страны мира официальный партнёр

по бизнесу? Мы провожаем его взглядом. А он, ни разу не улыбнувшись, невозмутимо спускаясь по эскалатору, через несколько минут медленно удаляется из квадратной портретной рамы-кадра. Таков образ закрытого и замкнутого на своих проблемах современного мужчи-

**Диалог под зонтами. 2006**  
Холст, масло. 71 x 71







**Ньюкасл. 2006**

Холст, масло. 55 x 100

ны? Опущенные очки-забрала, как в шлеме средневекового рыцаря, не дают нам заглянуть в его глаза. Заключённый в вечную римскую арку интерьера современной конструкции, он запомнится нам, почти как символ.

Действительно композиции, сделанные за рубежом или навеянные такими поездками, отличаются от других полотен автора. В них больше тонкой иронии по поводу деловых и бытовых проблем иностранцев. Многие движения и даже позы людей прямо-таки запрограммированы на стратегию и тактику их дальнейшего процветания. Применены особые творческие приёмы художника: реальные размеры и пропорции между фигурами и фоном иногда намеренно утеряны, критически низкая точка зрения наблюдателя подчёркивает иррацио-



**Человек города. 2006**

Холст, масло. 56 x 56



нальность происходящего при наличии точно найденных реалистических деталей. Поэтому выстроенные в ряд герои *Диалогов под зонтами* кажутся единым многору-

ким исполином; на портрете *Нью-касл* современный мост неоднозначно подчёркивает необычную форму молодёжной стрижки позирующей девушки; персонажи *Break*

**Break Time. 2006**  
Холст, масло. 75 x 65

На с. 43 внизу:  
**Аквариум. 2000**  
Холст, масло. 53 x 121



*Time* настолько загадочны, что жёстко заключены в замкнутое уличное пространство. Вообще многие изображённые в этой серии напоминают нам застывшие каменные изваяния или известные памятники. Выбранная для этих сюжетов живописцем так называемая «скупая палитра» ограничена тремя-четырьмя красками. В той же почти ахроматической гамме представлена Сергеем *Собиральница камней*. Но здесь, посмотрите, совсем другая задача. Конечно, это философские размышления автора о ми-

молётности всего суетного и вечно-го в мире. Газеты – не одежда, но справиться с этой необычной для себя функцией могут и они. И, быть может, не только для красивой молодой женщины пришло время собирать камни?

«За рубежом я много ходил по выставкам, на которых показывались работы современных авторов. В Ирландии, Англии и особенно в Америке, в городе Санта-Фе, где почти в каждом доме есть галерея, я видел массу картин. Всё в них было иным, не таким, как в картинах

**Собиральница камней. 2006**  
Холст, масло. 40 x 90

русских художников. Другие цвета, другие сюжеты и персонажи, по которым можно было узнать колорит и традиции тех стран, в которых создавались показанные работы. Интересно было представить, как выглядят художники, написавшие эти картины. Впечатлений оказалось так много, что появилось чувство неуютта, как будто я вышел из своей маленькой обжитой комнатки в большой неизведанный мир».





### Домой

Весеннюю выставку под названием «Семейный портрет от абстракции до реализма», проведённую не так давно, приветствовали знакомые, родные и друзья художника. Экспозиция включала в себя картины четырёх авторов: живописные и графические работы Татьяны Стручковой – прекрасного художника и супруги Сергея, рисунки двух его сыновей, которым тогда

было три года и шесть лет, и его картины.

«Изобразительное искусство проделало большой исторический путь. Оно зарождалось во времена неолита рисунками бегущих бизонов в пещерах Ласко и Альтамира, достигло вершин в отражении всего богатства действительности – передаче объёма, пространства, света с приходом эпохи Возрождения в Италии, а нынче и вовсе блуждает в лабиринтах актуальности по всему миру.

### Кормление птиц. 2008

Холст, масло. 115 x 120

В нашей семье вся эволюция изобразительности сжата во времени, абсолютно наглядна, а все её направления можно изучить одновременно. Самый младший художник выводит некие символические орнаменты на обоях. Автор постарше на первых попавшихся под руку листках бумаги создаёт трепетные рисунки мусоровозов и не известных науке летатель-



ных аппаратов. А мы с Таней пишем на холстах портреты современников и своих детей. При этом маленькие творцы всерьёз расстраиваются, что у них пока не получается рисовать так же похоже, как это делают мама с папой, а мы, в свою очередь, с восторгом и профессиональной завистью поглядываем на новые шедевры детей и пытаемся научиться у них лаконичности и смелости решений».

Перед вами семейный портрет, представляющий трёх авторов этой

дружной творческой мастерской. По весне они занимаются самым полезным делом – *Кормлением птиц*. Такова сюжетная канва этого, обязательного для живописцев всех времен и народов, традиционного жанра. Картина наполнена символикой и аллегориями. Пролетающая ворона и уходящая за пределы холста чёрная кошка напоминают нам о нескрываемых и преодоленных препятствиях на жизненном пути. Это формула счастья и преемственности,

#### На жёлтой ветке. 2006

Холст, масло. 90 x 95

знак единства всего прекрасного на свете.

Редко встречаются в изобразительном искусстве современников такие необычные своим местом действия произведения, к числу которых со всей ответственностью можно отнести картину *На жёлтой ветке*.

«Придумывание работ всегда происходит по-разному. Поводом может



**Снедь московская. 2005**  
Холст, масло. 90 x 140

стать всё что угодно: фраза, увиденный жест, воспоминание, впечатление от поездки, книга или кадр фильма. В семейном портрете *Кормление птиц* зацепкой к написанию стала пустая коробочка из-под сока *Моя семья*, из которой какой-то умелец сделал кормушку для птиц и повесил этот артефакт на яблоню в школьном саду. *Жёлтая ветка* появилась

благодаря случайно услышанной строчке из песни «Мы, как птицы, садимся на разные ветки и засыпаем в метро» группы *Високосный год*, а *Снедь московская* – ответ на одноимённую картину Ильи Ивановича Машкова».

Интерес к жизни людей можно иллюстрировать в творческих вариантах своего эмоционального переживания. Сочинять и писать такие композиции сложно; какие-то вещи, связанные с нашей жизнью, «канут

в лету» и станут совсем непонятными, поэтому и малоинтересными для потомков. Иные, быть может, останутся, но будут иметь другое смысловое, а иногда и символическое содержание. Найти бы универсальную изобразительную форму своих картин на вечные интересные и понятные во все времена темы! Где отыскать эту всеобъемлющую нить всего живого и неживого, каковы знаки нашей с вами жизни? У вещей и растений, окружающих



человека, оказываются одинаковые судьбы, похожие привычки и даже традиции.

*Вот так, с трудом пытаюсь  
развивать  
Как бы клубок какой-то  
сложной пряжи,  
Вдруг и увидишь то, что  
должно называться  
Бессмертием. О, суеверья  
наши!*  
Н. Заболоцкий

## Жизнь и творчество Сергея Белова

Родился в 1971 году в Краснодаре.

Окончил с отличием Краснодарское художественное училище (1990).

Окончил Московский государственный академический художественный институт им. В.И. Сурикова, монументальное отделение (1998). Стипендиат Министерства культуры Российской Федерации за дипломную картину *Московский вечер*.

Член Международного художественного фонда, Московского союза художников, Творческого союза художников России.

Персональные выставки:

«Дебют», Центральный выставочный зал города Краснодара (1995); «Мотивы», Выставочный зал «Измайлово», Москва (1998); «Перекрёсток», «Приручение цветка», «Теплотрасса», Центральный дом художника, Москва (2003, 2005, 2006); «Растущий из Земли», Международный выставочный центр «ИнфоПространство», Москва (2006); «Выбор», XI Московский международный форум художественных инициатив, Новый Манеж, Москва (2006).

Аукционы:

«Sotheby's – ArtLink», Тель-Авив (2001); «Sotheby's – ArtLink», Нью-Йорк (2001); «Selected Finalists 1998–2002», «ArtLink@Sotheby's» (2003); «Международный благотворительный аукцион», Москва (2005); «Русское искусство середины XX – начала XXI века», Международная конфедерация союзов художников (2007).

Музейные и групповые выставки:

«Власть и город», Музей Истории города Москвы, Москва (2001); проекты «Город дорог», «Археология мегаполиса» в рамках Международных художественных салонов, Центральный дом художника, Москва (2002, 2011); «Русское лето в Санта-Фе», США (2004); «Power», Московский музей современного искусства (2006); «Современная фигуративная живопись», Medici Gallery, Лондон; «Современные художники Москвы», Музей города Афины, Греция (2008); «Семейный портрет от абстракции до реализма», Государственный выставочный зал «Галерея Беляево», Москва (2008); «Euro'art'09», Женева, Швейцария (2009); «Конкурс-выставка имени В. Попкова», Международный художественный фонд, лауреат конкурса (2009); «Неизвестные сокровища» из коллекций и новых поступлений Музея Истории города Москвы (2010); «Охотники на снегу», Республиканские художественные музеи: Йошкар-Ола, Ижевск, Кировский художественный музей им. Васнецовых (2011); «Арт-Манеж», Москва (2009, 2011); «Московская палитра» из коллекции музейного объединения «Музей Москвы», Манеж, Москва (2012).

Работы находятся в Музее Истории города Москвы, в Музее Святого Эчмиадзина (Армения), в собрании графа А.W. Faber-Castell (Германия), в Музее им. М.Ю. Лермонтова (г. Заречный), в Музее Российской академии живописи, ваяния и зодчества, во многих частных коллекциях и галереях России и за рубежом.

Сайт художника С. Белова: [www.belov-art.ru](http://www.belov-art.ru)

E-mail: [belovart@yandex.ru](mailto:belovart@yandex.ru)

Тел.: 8(985)232-32-22

## Содержание

4	Начало пути	30	Предчувствие цвета
7	Среда обитания	37	Communication
18	Город дорог	44	Домой

## Указатель произведений С.О. Белова

18 часов 30 минут. 2003 – 24	Мокрое воскресенье. 2005 – 10
Break Time. 2006 – 42	Московский вечер. 1998 – 4–5
Communication. 2006 – 37	На жёлтой ветке. 2006 – 45
Аквариум. 2000 – 43	Несение цветка. 2004 – 25
Аллея. 2003 – 27	Ниже облаков. 2007 – 37
Алоэ. 2003 – 9	Ньюкасл – 41
Архитектура (фрагмент). 2008 – 31	Осенний мотив. 2005 – 13
Боги, львы и собаки. 2009 – 15	Парадный портрет. 2005 – 21
Бойцы весны. 2009 – 16	Парк. Тени. 2003 – 9
В среду после двенадцати. 2007– 39	Переход. 2001 – 20
Вверх. 2008 – 36	Под небом голубым. 2002 – 29
Весна. 2001 – 11	Поддерживая тишину. 2007 – 26
Вечер в Санта-Фе. 2005 – 23	Портрет на фоне... 2000 – 19
Вечерние новости. 2007 – 26	Посередине лета. 2006 – 22
Вплетая красное. 2007 – 24	Привязанность. 2008 – 31
Гвозди. 2001 – 7	Прогулка. 2000 – 8
Диалог под зонтами. 2006 – 40	Проплывая под облаками. 2003 – 13
Дом напротив. 2001 – 11	Растущие под облаками. 2009 – 33
Ева. 2002 – 12	Сбор урожая. 2009 – 34
Ждут весны. 1997 – 8	Синие тени. 2008 – 17
Зима – Лето. 2001 – 18	Снег идёт. 2009 – 36
Зимнее утро. 2006 – 6	Снедь московская. 2005 – 46–47
Золотой ус. 2008 – 31	Собирательница камней. 2006 – 43
Идущие. 2002 – 22–23	Сон. 1997 – 14
Из жизни расчёсок. 2000 – 6	Счастливый бамбук. 2006 – 27
История тюльпанов. 2009 – 34	Теплотрасса. 2006 – 28
Кактус-ассорти. 2003 – 10	Тишина. 2006 – 38
Ковчег. 2006 – 32	Улица Дружбы. 2008 – 14
Корабли уходят. 1999 – 9	Утро понедельника. 2006 – 17
Кормление птиц. 2008 – 44	Утро. 2003 – 25
Корни. 2008 – 34	Фиалка. 2006 – 36
Красный натюрморт. 1995 – 12	Человек города. 2006 – 41
Ловля деревьев. 2006 – 7	Человек, снимающий галстук. 2009 – 30
Мастеровой. 2003 – 16	Чёрное и Белое. 2006 – 36
Место остановки. 2009 – 30	Чёрные солнца. 2010 – 35
Мимоходом. 2002 – 21	Шествие. 1998 – 15



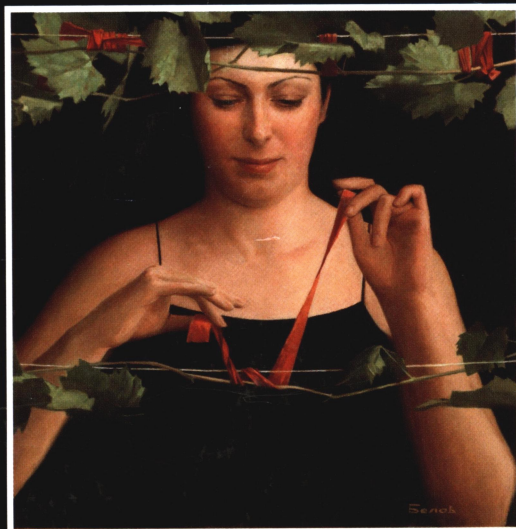
# Сергей Белов

БЕЛЫЙ  ГОРОД

МОСКВА

**Электронный вариант книги:**

Скан, обработка, формат: manjak1961



## Мастера живописи

- Айвазовский
- Айец
- Алексеев Ф.
- Альма-Тадема
- Арсенюк
- Афонина
- Батони
- Белороссовы-Малеевы
- Белов
- Белюкин А.
- Белюкин Д.
- Бёклин
- Бёрн-Джонс
- Бернадский
- Богаевский
- Богданов-Бельский
- Боголюбов
- Больдини
- Боровиковский
- Босх
- Боттичелли
- Брюллов
- Бугро
- Буше
- Ван Гог
- Ван Дейк
- Васильев Ф.
- Васнецов А.
- Васнецов В.
- Веласкес
- Венецианов
- Верещагин В.
- Верещагин П.
- Виноградов
- Винтерхальтер
- Волков
- Врубель
- Вюйар
- Гавриляченко
- Гатауллина
- Герасимов
- Глазунов И.И.
- Глазунов И.С.
- Гоген
- Гойя
- Горбатов
- Грёз
- Григораш
- Гринёв
- Давид
- Дали
- Данилевский
- Дега
- Делакруа
- Демаков
- Джотто
- Дмитриевский
- Добужинский
- Доре
- Дуччо
- Евтушенко
- Жилинский
- Жуковский С.
- Заряно
- Захаров
- Зверьков
- Иванов А.
- Каменев
- Караваджо
- Кауфман
- Кипренский
- Киселев
- Клевер
- Климт
- Клодт М.
- Кожин
- Копылов
- Корбаков
- Корзухин
- Корнеев
- Коро
- Косов
- Кравченко
- Крамской
- Кривоногов
- Крыжницкий
- Крымов
- Куинджи
- Куликов И.
- Курбе
- Кустодиев
- Ланин
- Лапин
- Левенцев
- Левитан
- Левицкий
- Лейтон
- Леонардо да Винчи
- Лимбург
- Лиотар
- Лоррен
- Лукьянов
- Макаров
- Максимов
- Маланенков
- Мане
- Машков И.Г.
- Менгс
- Мещерский
- Микеланджело
- Миллес
- Мирошник
- Модильяни
- Молчанов
- Моне
- Моризо
- Мочальский
- Мурильо
- Мухин
- Неврев
- Неменский
- Нестеров
- Никонов
- Новиков
- Ольшанский
- Орлов
- Орловский В.А.
- Орловский В.Д.
- Осипова, Федоров В.
- Оссовский
- Павлова, Самсонов В.
- Переяславец М.
- Перов
- Писсарро
- Покидышев
- Поленов
- Поленова Е.
- Поликарпов
- Полотнов
- Похитонов
- Присекин Н.
- Путнин
- Радоман
- Рафаэль
- Ревелиоти
- Рембрандт
- Ремнёв
- Ренуар
- Репин
- Рерих
- Роза
- Ромашко
- Россетти
- Рочегова
- Рубенс
- Рылов
- Рябушкин
- Саврасов
- Самокиш
- Самсонов А.
- Сапунов
- Сверчков
- Сегантини
- Сезанн
- Секрет
- Семирадский
- Серов
- Сибирский В.
- Сислей
- Соломаткин
- Соломин Н.
- Сорокин
- Степанов
- Стожаров
- Страхов
- Стронский
- Суриков
- Телегин
- Тимм
- Тиссо
- Тициан
- Ткачевы
- Толстой Ф.
- Тропинин
- Тулуз-Лотрек
- Уистлер
- Уотерхауз
- Утамаро
- Федоров А.
- Федотов
- Фрагонар
- Фридрих
- Фурманков
- Хант
- Харунобу
- Хасьянова
- Хиросигэ
- Хокусай
- Хьюз
- Церетели
- Чайников
- Чернецовы
- Чернышева
- Чёрный
- Шаньков
- Шарден
- Шассерио
- Шилов А.А.
- Шишкин
- Шпицвег
- Штейн
- Штук
- Штыхно
- Эль Греко
- Энгр
- Эрасси
- Юон
- Ярошенко

ISBN 978-5-7793-3000-8



9 785779 330008