



# ПОЗДНЯЯ РУССКАЯ ИКОНА

из собрания  
Красноярского художественного музея  
имени В.И. Сурикова



МИНИСТЕРСТВО КУЛЬТУРЫ  
КРАСНОЯРСКОГО КРАЯ

к а т а л о г

# ПОЗДНЯЯ РУССКАЯ ИКОНА

из собрания  
Красноярского художественного музея  
имени В.И. Сурикова

Βιβλιοθήκη  
«Χριστιανική τέχνη»  
 № 8837

Красноярск  
2013

УДК 73.04(47+57)"17/18"(083.824)

ББК 85.146.56(2=411.2)51л6

P89

Рекомендовано к печати научно-методическим советом  
Красноярского художественного музея имени В.И. Сурикова

Каталог является систематизацией части коллекции поздней русской иконы из собрания Красноярского художественного музея имени В.И. Сурикова и включает подробное описание более 60 работ. Издание адресовано искусствоведам, сотрудникам музеев, коллекционерам и широкому кругу любителей искусства.

На обложке: ГРОЗНЫЙ ВОЕВОДА НЕБЕСНЫХ СИЛ АРХИСТРАТИГ МИХАИЛ.  
Половина XVIII века. Незвестный иконописец. Приенисейский регион

ISBN 978-5-905791-08-6

© Красноярский художественный музей  
имени В.И. Сурикова, 2013  
© Абисова А.А., 2013  
© ООО РА «АртСтиль», 2013

Издание подготовлено в рамках проекта – победителя конкурса  
«Православная инициатива-2012»



Коллекция икон в КХМ им. В.И. Сурикова сравнительно невелика по объему. Она насчитывает около двухсот экспонатов как основного, так и научно-вспомогательного фонда. Начало её формированию в музее было положено в 1977 году, когда впервые была организована научная экспедиция в Енисейский район с целью сбора экспонатов.

Многие иконы при определении в музей находились в очень плохой сохранности и были, без преувеличения, спасены от окончательного разрушения. За прошедшие годы в музее целенаправленно, постоянно проводились реставрационные работы по темперной живописи. В настоящее время приведена в порядок значительная часть коллекции, многие из отреставрированных икон заняли свое место в постоянной экспозиции.

Наш музей сравнительно молодой, и, по счастью, в нем нет икон конфискованных, поступивших из разоренных в годы воинствующего атеизма церквей. Иконы принимались в музейное собрание либо в виде дарения, либо приобретались у частных владельцев и в антикварных салонах. Весомую помощь в комплектовании коллекции музеев получил также в виде централизованных передач от Министерства культуры СССР и Министерства культуры РСФСР. Несколько очень ценных икон, существенно пополнивших коллекцию и ставших её украшением, было подарено музею художником В.Ф. Капелько (1937-2000), собиравшим иконы на территории края в начале 1960-х годов.

Коллекция по качественному составу очень неоднородна, но отдельные иконы и некоторые группы памятников представляют несомненный интерес и заслуживают внимания как специалистов, так и самого широкого круга любителей, интересующихся русским иконописным искусством.

В коллекции представлены исключительно поздние образцы традиционной иконы, созданные в XVIII веке – начале XX. Иконы этого периода – одно из наиболее массовых явлений русской национальной культуры, ведь, помимо храмов, иконы находились, практически в каждом доме.

Особый интерес представляют иконы, созданные на территории Сибири, в том числе в нашем регионе. Попытки разобраться в особенностях сибирского иконописания насчитывают не один десяток лет. Само понятие «сибирская икона» со времени одного из первых её исследователей Д.И. Ровинского подвергалось множеству разнообразных дополнений и уточнений, касающихся географии, своеобразия иконографических, стилистических и других примет. В коллекции Красноярского художественного музея, несмотря на её небольшой объем, как в капле воды, отразилось все многообразие стилей, приемов, традиций, использовавшихся мастерами в различных уголках нашей страны, в том числе и в Сибири. Поскольку музей начал комплектовать коллекцию недавно, в ней нет икон, историю которых можно было бы проследить с достаточной достоверностью от иконописной мастерской до храма или владельца иконы. Экспонаты поступали в музей с очень скудными сведениями об их бытовании. При исследовании коллекции пришлось столкнуться с трудностями в классификации икон, что объясняется, прежде всего, пестротой её состава. Многие экспонаты невозможно с должным основанием отнести к какому-то определенному месту производства.

Тем не менее отчетливо выделяется несколько основных групп памятников.

Первая – это иконы местные, созданные в нашем регионе. К этой группе можно отнести также несколько икон, чье сибирское происхождение сомнений не вызывает.

Вторая группа – это иконы, исполненные по заказам старообрядцев. Их отличает следование древним иконописным традициям, благородство приемов письма, строгое соблюдение канона.

Третья группа – иконы, в которых очень заметно влияние светской художественной культуры Нового времени, так называемые «живописные» иконы.

И наконец, в четвертую группу можно выделить иконы, созданные в русле народной культуры.

Несколько икон можно отнести по месту производства к Уральскому региону.

Экспонаты, происходящие с территории Красноярского края и прилегающих регионов, также можно отнести к двум основным группам памятников. Иконы первой группы несут в себе приметные особенности именно местного иконописания. Все эти памятники были собраны

на территории нашего края. Колорит этих икон сдержан, используются, как правило, красный, зеленый и коричневый цвета, дополненные черным и белыми. Фигуры святых монументальны и величественны, лики суровы и аскетичны. Экспонаты, входящие в эту группу, созданы были, главным образом, в конце XVIII – начале XIX века, и в них отчетливо прослеживаются две основных тенденции. Первая из них – традиционная, сохраняющая ориентированность на древние образцы. К произведениям этого круга можно отнести иконы «Параскева Пятница», «Иоанн Предтеча Ангел пустыни», «Огненное восхождение Илии Пророка».

Храмовая икона с образом святой Параскевы Пятницы, изображенной с соблюдением традиционной иконографической схемы, – замечательный образец иконописи Приенисейского региона. По характерной манере исполнения и колориту икону можно отнести к кругу памятников местного производства второй половины XVIII века.

Храмовая икона с образом крылатого Иоанна Предтечи, пророка и Крестителя Господня, отмечена как стремлением соблюсти древние традиции, так и особенностями местного иконописного стиля. Иоанн представлен в рост в виде крылатого вестника «Ангела пустыни». Общий колорит иконы сдержанный, ноту напряжения вносят оранжевый и красный цвета. Монументальная фигура святого с темным суровым ликом исполнена величия и драматизма.

Второе направление отмечено ориентированностью на светское искусство своего времени, восприятием и переработкой стиля барокко. К иконам, в которых своеобразно отразились и нашли самобытное преломление барочные приемы, можно отнести иконы из иконостаса «Христос с учениками на пути в Эммаус» и «Апостол Матфей».

Храмовая икона Богоматери «Казанская» со св. Иоанникийем Великим и св. Кононом градарем в клеймах, была написана в память о чудесном событии, происшедшем в городе Тобольске в 1661 году, в день празднования явления иконы Божьей Матери в Казани (т.е. 8 июля). Повесть о Явлении Казанской иконы Богоматери в Тобольске – один из памятников сибирской агиографической литературы XVIII века, известный по нескольким сохранившимся спискам. В Повести подробно описано это «чудо явления от иконы».

Наша икона поступила в музей по закупке из частных рук в 1985 году. Под слоем темно-коричневой олифы на иконной доске с трудом угадывались очертания образа Богоматери. Сибирское происхождение иконы подтверждает как обращение к местному чтимому событию – явлению иконы в Тобольске, так и стилистические признаки. Икона, несомненно, вышла из профессиональной иконописной мастерской, очевидно, что мастер обладал необходимыми навыками, знанием иконографии и своеобразным стилем.

Особенности этого стиля выразились и в необычном колорите иконы: светлый фон, серовато-розовая, а не охристая карнация ликов, и в типе самих ликов с высокими скулами, характерным разрезом глаз. Созданная в конце XVIII века, эта икона несет на себе явный отпечаток своего времени, когда в традиционное каноническое искусство все чаще проникают приметы светской художественной культуры.

Необычна и по-своему уникальна храмовая икона с изображением Архангела Михаила Грозного Воеводы Небесных Сил. В этом произведении провинциального мастера также явно выражено обращение к образцам светского искусства Нового времени. Архангел представлен в виде огненноликого всадника с огненными крыльями на огненном крылатом коне. Оригинальной особенностью иконы является её композиционное решение. Обычно Архангела Михаила изображали на коне, показанным в профиль, а торс всадника был развернут анфас. В иконе из собрания музея конь несется прямо на зрителя, с поднятыми передними ногами, попирая копытами задних ног опрокинутого навзничь Сатану.

Довольно значительный раздел коллекции представляют иконы, исполненные для старообрядцев. Важной чертой сибирской иконы вообще является несомненное влияние эстетических воззрений старообрядцев, по заказам которых работали мастера-иконописцы. Ссылаемые в Сибирь и вольные переселенцы из старообрядческих общин, они привозили с собой и свои иконы. Обустроившись на новом месте, они строили свои церкви или молитвенные дома, ко-

торые также необходимо было снабжать иконами. Весьма значительная группа памятников в нашей коллекции – это иконы, исполненные по заказам старообрядцев разного толка. Эти иконы отмечены постоянством выбора определенного круга сюжетов, особенностью написания сакральной монограммы Христа, характерным изображением сложения перстов в благословляющем жесте и другими проявлениями принадлежности к старообрядчеству.

Необходимо заметить, что не все иконы старообрядческого толка, в нашей коллекции были произведены в Сибири или хотя бы имеют историю бытования, с Сибирью связанную. Часть икон, относящихся к этому разделу коллекции, была передана музею централизованном порядке. Однако значительное количество старообрядческих икон коллекции было приобретено музеем именно на территории края. К таким удачным пополнениям собрания можно отнести «Крест-Распятие», «Воскресение Христово с Праздниками, Евангелистами и Троицей Новозаветной на полях», а также ряд Богородичных икон, особенно чтимых в старообрядческой среде.

Богородичные иконы, написанные по заказам старообрядцев, как правило, ориентированы на одну из древних школ, но в некоторых случаях содержат в себе признаки сразу нескольких «писем». Композиционное построение этих икон и особенности графического рисунка повторяют древние изводы. Такая имитация древних произведений была очень распространена. К иконам этого направления можно отнести икону Богоматери «Всех скорбящих радость», Владимирскую икону Богоматери, Смоленскую икону Богоматери, икону Богоматери «Корсунская» и другие.

Раздел коллекции, в котором особенно примечательно влияние светской живописи, включает и храмовые иконы, и небольшого размера домовые образа.

Наиболее ранним из этой группы икон является иконостасный образ «Благовещение», овальной по форме. На иконе представлена каноническая сцена явления архангела Гавриила Деве Марии. Живопись иконы ориентирована на светскую барочную живопись XVIII века. Лики персонажей выполнены в так называемой «фряжской» манере.

Одним из выразительных памятников этого направления является небольшая икона Воскресение Христово, принадлежащая к сравнительно позднему варианту иконографии – «Восстание из гроба». Икона датирована. На задней стороне сохранилась надпись: «1807 года декабря 27 дня написан сей образ старанием московским купцом Павла Ильиным сына Бирюкова». Краски иконы, в связи с использованием масляного связующего, потемнели и пожухли. Подобное нарушение древней технологии, применявшей в иконописи исключительно темпера, является обычным для икон, исполненных в так называемой «живописной» манере.

К «живописному» направлению относятся также домовые иконы с образами известных и популярных в народе сибирских святых Иннокентия Иркутского и Иоанна Тобольского. Эти иконы также выполнены с использованием масляного связующего в красках, с отступлениями от традиционного иконописного канона в написании ликов.

В храмовой иконе «Несение Креста» из Страстного цикла иконостаса композиция вписана в круг и разворачивается слева направо. В центре Христос, несущий на Голгофу крест. Фон иконы и поля золоченые. По фону и полям по позолоте нанесен орнамент в технике гравировки по левкасу, придающий иконе дополнительный декоративный эффект. Письмо иконы – в «живописной» манере со светотеневой моделировкой, подчеркивающей объем, с применением масляного связующего в красках, с элементами прямой перспективы.

К четвертой группе относятся примитивные иконы, исполненные, как правило, в глухой провинции богомазами, слабо владеющими приемами традиционной иконописи. Обычно это иконы, в которых причудливо перемешаны различные стили, «пошибы» и манеры. Как правило, это и самодельные воспроизведения так называемых «живописных» икон, и попытки имитации известных иконографических типов древних икон, а также обращение к работам светских художников на религиозные темы. Многие из этих икон были написаны «под оклад», они так и назывались «подокладницы». Обычно такие иконы помещались в киот, декорировались бумажными, восковыми цветами, украшались тисненой фольгой. Как правило, в них используется



довольно примитивный колорит, состоящий из комбинации трех-четырёх цветов: бакана или киновари, охры, сажи, белил, иногда дополненных желтой, синей и зеленой краской. Одной из характерных икон этого типа является четырехчастная икона с Распятием.

К некоторым иконам из собрания музея сохранились оклады. Живописное изображение и иконная «риза», являясь целостным ансамблем, дополняют и обогащают друг друга. В коллекции имеются оклады, выполненные как из серебра, так и из медного сплава. Мастера используют в них различные приемы ручной чеканки и гравировки, а в образцах, относящихся к концу XIX – началу XX века, и механическую штамповку. Лучшие образцы окладов демонстрируют высокое техническое мастерство способов обработки и декорирования металла.

Единственный образец творчества сибирских мастеров-ювелиров в нашем собрании – оклад к маленькой иконе Святителя Димитрия Митрополита Ростовского. Серебряный позолоченный чеканный оклад имеет на нижней кромке рамы пробирное клеймо известного иркутского мастера Леонтия Ивановича Харинского, дату создания – 1797 год, и часть клейма с гербом города Иркутска. Оклад с прорезями для лика и рук. Фигура стоящего в рост Димитрия Ростовского изображена на фоне гор. Ризы святого и горки высокой чеканки с канфарением и гравировкой. По фону изображения трех цветочных розеток. Вверху слева на прочеканенной ленте гравированная надпись: «С. Димитрий М.Р.Ч.»

Сама живописная икона Димитрия Ростовского, к которой был выполнен оклад, также сохранилась. Характерная для своего времени (самый конец XVIII века), эта икона принадлежит к образцам иркутского иконописного ремесла. В работах иркутских мастеров, как это отмечено иркутскими исследователями, особенно ярко проявилось влияние украинского барокко.

Недавно приобретена музеем старообрядческая пятичастная икона с меднолитой иконой – врезкой «Распятие с предстоящими» в центре. К этой иконе сохранился также серебряный оклад. По времени создания икона относится к началу XIX века (около 1802 года по клейму на окладе). Живопись иконы в канонической иконописной традиции. Фоны клейм золотые. Письмо миниатюрное, с тщательной разделкой деталей. Фигуры удлиненных пропорций, с маленькой головой.

Оклад был исполнен, судя по стилю, одновременно с иконой и достаточно точно повторяет её рисунок, скрывает все «доличное», оставляя открытыми лики и руки персонажей, а также помещенный в углубление в среднике меднолитой киотный Крест-Распятие с эмальями. Разделка одежд выполнена высокой чеканкой с пластической моделировкой складок. В эстетике оклада явно читается характерная для старообрядцев торжественная строгость декоративного оформления иконы. Весь комплекс этой старообрядческой иконы является замечательным по художественной выразительности образцом русского ювелирного дела начала XIX столетия.

Скромная по размерам коллекция русской иконы Красноярского художественного музея имени В.И. Сурикова, при всей случайности подбора экспонатов, дает представление о многообразии, а в лучших образцах – и о высоком художественном уровне иконописного искусства позднего времени. Исключительный интерес и ценность представляют иконы, созданные в Приенисейском регионе, старообрядческие иконы, в которых особенно ценна изысканная утонченность и безупречность вкуса, сказавшаяся в приверженности к древним образцам. Небольшой объем коллекции не умаляет её художественной значимости и достаточно объективно отражает направления, существовавшие в русской иконописи в XVIII – начале XX века.

**И**коны с подобным сюжетом, взятым из Евангелия (Мк. 16, 12-13; Лк. 24,13-35), довольно редко встречаются в древнерусском искусстве. Разработка этого сюжета характерна для позднего времени. Икона посвящена событию, происшедшему с учениками Христа вскоре после его Воскресения. Когда двое из них (Лука и Клеопа) шли в селение Эммаус недалеко от Иерусалима и разговаривали между собой, к ним подошел Христос и, неузнанный, пошел вместе с ними.

Икона иконостасная. Основой для живописного средника и резной рамы послужил цельный кусок дерева. Средник иконы отделен от рамы заоваленными полями. По оси иконы сверху и внизу поля закрыты элементами резной рамы в виде двух волютных завитков. В резьбе рамы использован повторяющийся мотив трилистника. Рама покрыта левкасом и вызолочена. Поля окрашены по левкасу зеленой краской.

В среднике иконы, в центре по оси, на фоне пейзажа показан Христос и его ученики. Фигура Христа повернута вправо, руки вытянуты перед собой. На нем светло-красный хитон и темно-красный с черными притинками гиматий. Над головой Христа – золоченый нимб. У апостола, идущего справа от Христа, в левой руке посох. У апостола, идущего слева, левая рука прижата к груди, правая отведена в сторону. Фон иконы светлый, выделены небо и земля. Справа на фоне неба зеленое дерево.

Художник пытается совместить приемы светской живописи, характерные для времени стиля барокко, с традиционной иконописью.

**Икона ХРИСТОС С УЧЕНИКАМИ НА ПУТИ  
В ЭММАУС. XVIII век**

**Неизвестный иконописец  
Припечейский регион**

*Дерево (основа из одной доски, без шпонок, форма овала, на лицевой стороне средник иконы углублен относительно полей и обрамляющей поля резной рамы), левкас, золочение, темпера, масло*

**475×455×32**

**Вверху по фону надпись: «СТ МАРКА  
ГЛАВА 16»**

*Поступила 1977 году*

*(Привезена из экспедиции в Енисейский район  
Получена в дар от жительницы села Ялань  
Клепиковой Т.П.)*

*Не реставрирована*

**КХМ 2743 Ж-818**





Храмовая икона с образом крылатого Иоанна Предтечи, пророка и Крестителя Господня. Подобный иконографический извод связан с православной традицией. В Евангелии к Иоанну Предтече относят ветхозаветное пророчество «...вот, Я посылаю Ангела Моего пред лицем Твоим, который приготовит путь Твой пред Тобою» (Мк. 1,2).

Иоанн представлен в рост, прямолично, с крыльями, развернутыми за спиной. Правая рука согнута в локте, пальцы сложены жестом благословения. Левая рука также согнута в локте, в пальцах опущенный вниз свиток с текстом: «...вот Агнец Божий, Который берет на Себя грех мира», «...я видел Духа, сходящего с неба, как голубя», и пребывающего на Нем» (Ин. 1, 29-34). На левой же руке помещена евхаристическая чаша с лежащим в ней жертвенным Младенцем.

Фон иконы голубовато-серый, на поземе у ног Иоанна коричневые, с золотисто-оранжевыми лещадками горки, и дерево с темно-зеленой кроной. Власяница Иоанна оранжево-охристая с волнистой штриховкой коричневого цвета, а гиматий серо-зеленый с энергичной графической разделкой складок более темным тоном и остатками золотистого ассиста. Крылья темно-серые с белильным рисунком перьев. Перья по краям крыла (папоротки) – красные с белильным графическим рисунком. Санкирь темно-коричневая с проплавлением белилами Нимб светлый, верхним краем заходит на поля. Общий колорит иконы сдержанный, ноту напряжения вносят оранжевый и красный цвета.

Поля иконы широкие, цвета золотистой охры. Опушь двойная бело-красная. Поля были закрыты латунным окладом с прочеканенным узором, состоящим из горизонтальных полос «бусин» и выделенных этим же мотивом наугольников.

**Икона ИОАНН ПРЕДТЕЧА АНГЕЛ ПУСТЫНИ. Конец XVIII века**

**Неизвестный иконописец  
Приенисейский регион**

*Дерево (основа состоит из трех досок, на лицевой стороне ковчег, на обороте две встречные шпонки), левкас, темпера*

**932×608×52**

*Вверху по фону: «ОБРАЗ СТО ИОАННА ПРЕДТЕЧН»*

*На свитке: «СВ АГНЕЦ БЖІЙ ВЗЕМЛІАЙ ГРѢХН МНРУ ЯЗ ВНАЕХУ АХА СХОДІА...»*

*Поступила в 1981 году*

*Дар художника В.Ф. Капелько*

*Акт № 8 от 12.11.1981*

*Реставрирована в 1990 году*

**КХМ 3354 Ж – 969**





Особый момент почитания Параскевы связан с её именем, по-гречески означающим пятницу (согласно легенде святая родилась в этот день). Олицетворяя страстную пятницу, Параскева чтилась как мученица, претерпевшая страдания и твердо отстаивавшая свою веру. В народных представлениях Параскева занимает среди святых жен такое же выдающееся место, как святой Николай Чудотворец среди других святых. Оба они заступники, помощники во всех бедах. Святая также считалась покровительницей свадеб, домашнего очага, женского труда. Память великомученице Параскеве православная церковь отмечает 10 ноября (28 октября).

Храмовая икона с образом святой Параскевы Пятницы, изображенной прямолично (обрез ниже пояса). В правой руке она держит восьмиконечный крест, в левой свиток с текстом молитвы.

На Параскеве темно-зеленая туника с узором, выполненным твореным золотом и серебром в виде растительных мотивов. Туника отделана каймой с жемчужной обнизью. Над головой Параскевы два ангела держат венец – символ мученичества. На ангелах красно-зеленые одежды, крылья белые, нимбы золотые. Нимб Параскевы – золотой, обведен красной линией. Над венцом, на полях, оглавное изображение Спаса Эммануила в облаках.

Фон иконы светло-зеленый, поля охристые. Средник обведен черной линией, опушь темно-зеленая.

По характерной манере исполнения и колориту икону можно отнести к кругу памятников местного производства XVIII века.

**Икона ПАРАСКЕВА ПЯТНИЦА. XVIII век**

**Неизвестный иконописец  
Прииенсейский регион**

*Дерево (основа состоит из двух досок, на обороте две встречные шпонки), левкас, темпера*

**710×524×32**

*По фону в центре: «СТЫЯ МУНЦЫ  
ПАРАСК...ПЯТНИЦЫ»*

*На свитке: «ВЪРХЮ ВО ЕДИНАГО БГА  
ЩА ВСЕВРЖТЕЛЯ ТВОРЦА НБЪ  
И ЗЕМЛИ ВНАИ...»*

*Поступила в 1981 году*

*Дар художника В.Ф. Капелько*

*Акт № 8 от 12.11.1981*

*Реставрирована в 1990 году*

**KXM 3355 Ж-970**



СЪТЪ ЛУЧИЦЪ ПЛАТЪ

СЕН

ПЛАТНИЦЪ

ВЪССТАЮЩАГО  
СЪТЪ ЛУЧИЦЪ  
ПЛАТНИЦЪ  
СЪТЪ ЛУЧИЦЪ  
ПЛАТНИЦЪ  
СЪТЪ ЛУЧИЦЪ  
ПЛАТНИЦЪ  
СЪТЪ ЛУЧИЦЪ  
ПЛАТНИЦЪ

*И*

Икона с оплечным изображением Богоматери и поясным изображением Христа. Тип Казанской иконы Богоматери. Голова Богоматери склонена к левому плечу, лик обращен на зрителя. Христос изображен прямолично, расположен у левого плеча Богоматери.

Икона не реставрирована, одежды и фон невозможно рассмотреть. Лики исполнены с соблюдением канонических иконописных традиций с четкой графической прорисовкой деталей, с белильными оживками.

Оклад иконы состоит из кожаной пластины, на которую натянут льняной холст с вышивкой, застилающей одеяния Богоматери и Христа, фон иконы и раму оклада. Оставлены видимыми только иконописные лики Богоматери и Христа. Мафорий Богоматери и одежда Христа выполнены перламутровым бисером, украшены стеклянными бусами. По контуру, вокруг лика Богоматери шитье прозрачным мелким стеклянным бисером. Фон оклада – настил из стекляруса. Рама оклада состоит из мотива чередующихся пятилепестковых цветков с сердцевинкой из стеклянных бусин. Фон рамы также настил из стекляруса. От средника раму отделяет полоса из речных жемчужин, такой же ряд жемчужин нашит по периметру оклада. Венец из золотистой фольги сдвоенный, с тисненым узором, также украшен двумя рядами речных жемчужин.

**Икона БОГОМАТЕРИ «КАЗАНСКАЯ»  
XIX век**

**Неизвестный иконописец  
Приенисейский регион**

*Икона: дерево (основа из двух досок, на обороте две врезные сквозные шпонки, обе утрачены), левкас, темпера, золочение*

**350×315×25**

*Оклад: кожа, холст, стеклярус, речной жемчуг, перламутр, цветные стеклянные бусины, фольга*

*Поступила в 1981 году*

*Протокол ФЭБ № 3 от 25.05.1982*

*Акт № 3 от 28.06.1982*

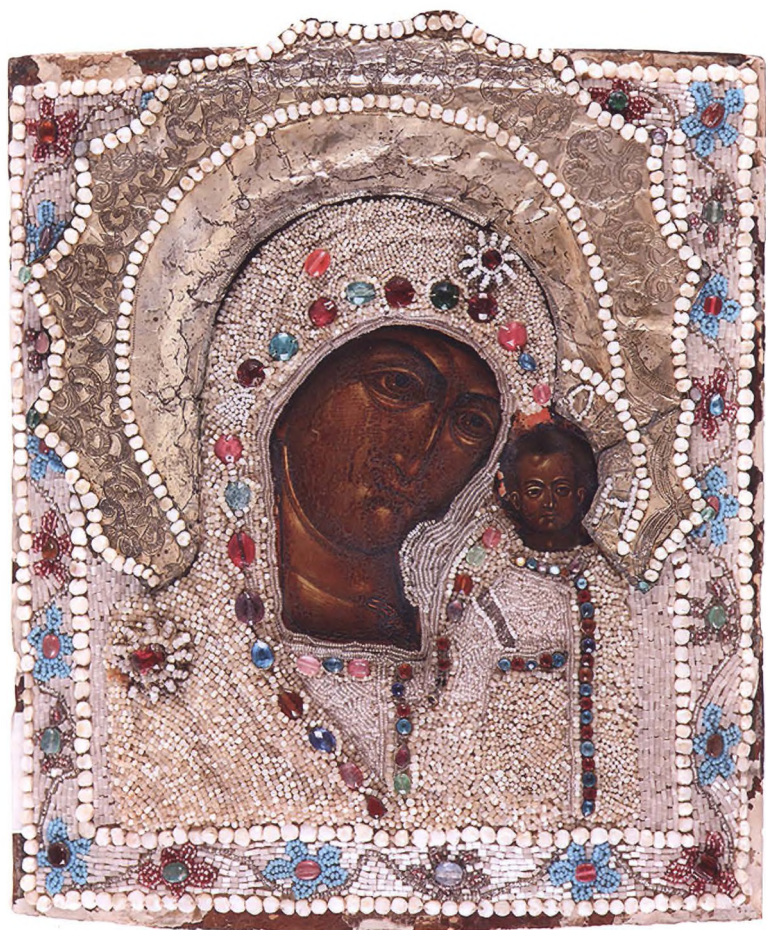
*Икона не реставрирована*

*Оклад реставрирован в 1990 году*

**Икона КХМ 3493Ж – 1044**

**Оклад КХМ 3493П – 1**





**В** иконостасе пророческий ряд помещается непосредственно над праздничным. Именно так и расположены ряды в иконе: внизу праздничный сюжет «Вознесение Господне», сверху – персонаж пророческого ряда – пророк Моисей. Объединение этих двух сюжетов в одной иконе указывает на один из важнейших аспектов священной истории – смену Заветов. Закон, полученный Моисеем от Бога, сменяется Новым Заветом.

Моисей – ветхозаветный пророк, удостоившийся видеть Бога и получить от него закон – десять заповедей. Именно он вывел евреев из египетского рабства и довел их до земли обещанной. Жизнеописание Моисея и суть полученных им от Бога указаний помещены в Библии и Пятикнижии Моисея (евр. Тора). Память пророка Моисея отмечается православной церковью 4 (17) сентября.

Вознесение Господне – один из двенадцатых православных праздников, установленный в воспоминание о Вознесении Христа во плоти на небо. Христос на сороковой день после своего Воскресения повел своих учеников вон из города и там вознестя на небо. «...И подняв руки Свои, благословил их. И, когда благословлял их, стал отдаляться от них и возноситься на небо. Они поклонились Ему и возвратились в Иерусалим с великою радостью» (Лк. 24, 50-52).

Икона храмовая, иконостасная, двухрядная. В верхнем ряду пророк Моисей, по пояс, в легком повороте влево. В правой руке у него скрижали, а левая рука находится перед грудью. На пророке зеленый хитон и красно-коричневый гиматий с черными притинками.

Живописный слой иконы сильно смът, и видны графы. По первоначальному замыслу в руках у персонажа должен был находиться свиток, развернутый вверх и придерживаемый обеими руками. В пророческом ряду иконостаса все пророки изображаются со свитками, и только атрибутом пророка Моисея являются скрижали. Таким образом, очевидно, что детали уточнялись иконописцем уже в процессе написания иконы. Лик и руки написаны по коричневому санкирю охрой. Контуров пальцев, глаза и брови обведены графически. Фон иконы белый, чуть желтоватый

под олифой. На месте нимба листовое серебро. Нимб верхней частью заходит на поля, обведен красной линией.

Внизу – сцена Вознесения Господня. В центре композиции помещена Богоматерь в позе Оранты. Рядом с ней поддерживающие её ангелы в светлых одеждах. Справа и слева группы апостолов. Позем цвета охры, по нему несколько коричневых кустиков травы. Лики написаны по коричневому санкирю охрой с белильными высветлениями и движками. На месте нимбов подложено листовое серебро.

В верхней части композиции, изображающей «небо», представлен возносящийся Христос в розовой овальной славе, поддерживаемой коленопреклоненными ангелами в зелено-красных одеждах. Христос благословляет обеими руками. «Небо» также, как и фон верхнего ряда, белое. Поля иконы темно-зеленые с красной опушкой.

#### Икона ПРОРОК МОИСЕЙ, ВОЗНЕСЕНИЕ ГОСПОДНЕ. XIX век

#### Неизвестный иконописец Прииенсейский регион

*Дерево (основа из четырех досок, на лицевой стороне ковчег, на обороте две сквозные шпонки), левкас, темпера, золочение*

1030×450×45

В верхнем ряду по фону: «СТЫ ПРРК  
МОИСЕЙ»

В нижнем ряду на полях: «ВОЗНЕСЕНИЕ  
СЫНА БОЖЬЕГО ИСА ХРТА»

Поступила в 1983 году

Протокол ФЭК № 5 от 22.02.1983

Акт № 2 от 02.02.1983

Реставрирована до поступления в музей

КХМ 3590Ж – 1068



«Деисус» в переводе с греческого – прошение, моление. Обычно в деисусных композициях изображался Христос (в центре) и обращенные к нему в молитвенных позах Богоматерь и Иоанн Предтеча. Фигуры писались все на одной доске, или, как в данном случае, на отдельных. Деисусы имели и самостоятельное значение и входили в состав иконостасов, воплощая идею заступничества святых за людей перед Христом.

Средник иконы занимает поясное изображение Богоматери в повороте вправо, голова наклонена к левому плечу. Правая рука перед грудью, в левой развернутый свиток с текстом.

На Богоматери зеленый чепец, зеленая туника с золотыми воротом и обшлагами. Мафорий пурпурный с золотой каймой. Нимб золотой с орнаментом в виде спиралевидного растительного побега, выполненного черной краской. Фон иконы светлый. По лузге – рамка из двух полос жемчужных бусин с заполнением в виде черных ромбов. Поля иконы орнаментированы узором из листьев, трав, цветов, бутонов, кистей винограда, декоративных элементов в виде волют, сложных узлов и корзины с цветами (на поле внизу в центре). Фон поля прописан по позолоте красным лаком. Черновой орнамент по золотому фону имитирует гравировку по металлу. Опушь в виде рамки из двух полос жемчужных бусин с заполнением в виде золотого листового побега по черному фону. Личное письмо плавями по темной охре с подрумянкой и оживками. Одежды прописаны контурными притинками и пробелами

**Икона БОГОМАТЕРИ ИЗ ДЕИСУСА  
XIX век**

**Неизвестный иконописец  
Романов-Борисоглебск  
(Романовские письма)**

*Дерево (основа из одной доски на лицевой стороне ковчег, две врезные торцовые шпонки), левкас, темпера, золочение, лаки*

**320×260×28**

*Вверху в медальонах, обрамленных картушем: «ДП ОУ»*

*На свитке в руке Богоматери: «ВЛАДЫКО  
ДИНОГОДНОСТНЫИ, ГОСПОДИ ИСУСЕ  
ХРИСТЕ, СЫНЕ БОЖИИ, УСЛЫШИ  
МОЛИТВУ МАТЕРИ ТВОЕЯ...»*

*Поступила в 1983 году*

*Протокол ФЭК № 5 от 22.05.1982*

*Акт № 2 от 02.02.1983*

*Реставрирована в 1990 году*

**КХМ 3591Ж – 1069**



**И**культ Илии Пророка пришел на Русь и в славянские страны из Византии, где был широко распространен. Илия был одним из наиболее популярных святых на Руси. Он почитался прежде всего как великий отшельник и Боговидец, прорицатель и грозный обличитель, слышавший в пустыне глас Божий. Особое значение в развитии культа Илии имела связывавшаяся с ним идея праведности: Илия благодаря своей аскетической жизни и борьбе с язычеством был взят на огненной колеснице живым на небо. Аскет и праведник Илия понимался и как прообраз монашества. Этому пророку приписывалась чудодейственная власть над стихийными силами природы – грозой и тучами, громом и молниями.

Житийная икона со сценами из жизни пророка. Сцены из жития окружают центральное изображение композиции, где представлен Илия в пустыне (в пещере). Слева сверху в облаках благословляющий Саваоф в белых одеждах, с державой, ниже – Илия у жертвенника. Слева внизу ангел, склонившийся над спящим Илией. Справа внизу Илия с Елисеем переходят реку, которую Илия раздвигает своей милостью. Справа сверху Илия на огненной колеснице покидает землю. Ниже – воздевший руки, изумленный Елисей, которому Илия сбрасывает свою милость.

Икона выполнена в XIX веке. Живопись традиционная: санкирь темной охры с высветлениями, одежды с контурными притинками и ассистом, моделирующим объем. Пейзажный фон решен в примитивистской манере. На полях надписи, поясняющие сюжеты в клеймах.

**Икона ОГНЕННОЕ ВОСХОЖДЕНИЕ  
ИЛИИ ПРОРОКА. XIX век**

**Неизвестный иконописец**

*Дерево (основа из двух досок, две врезные торцовые шпонки), левкас, темпера, золочение, лаки*

**395×330×230**

**Вверху на полях: «ОБРАЗ СТАГО ПРОРОКА  
ИЛИИ СО ОГНЕННЫМ ВОЗ.»**

*Поступила в 1983 году*

*Протокол ФЭК № 5 от 22.07.1982*

*Акт № 2 от 02.02.1983*

*Реставрирована в 1984 году*

**КХМ 3593 Ж – 1071**



На Руси особое почитание этой иконы началось с 1648 года, когда при патриархе Никоне в Москву был принесен список с чудотворной иконы, находящейся в Иверском Афонском монастыре.

На иконе представлено поясное изображение Богоматери с младенцем Христом, сидящим на её левой руке (тип Одигитрии). Голова Богоматери в легком наклоне к Христу. Христос обращен к Богоматери. Правой рукой он благословляет, в левой держит свернутый свиток. Христос одет в зеленый хитон и красный гиматий. На Марии зеленый чепец, темно-зеленая туника и пурпурный мафорий. Туника и мафорий украшены каймой с полосой орнамента из белильных точек, обозначающих обнизку жемчугом. Кайма написана по позолоте лаками. Одежды Марии и Христа с контурными притинками четкого графического рисунка и золотопробельным ассистом, моделирующим объем. Нимбы золотые, обведены красной линией. Личное письмо – главами по окрестному санскрию светлой охрой с притинками и подрумянкой. Фон средника и полей – охра. Опущь – зелено-красная. Тонкое изящество рисунка, тщательность проработки деталей указывают, что исполнена икона в мастерской с хорошими профессиональными навыками.

Оклад иконы из медного сплава, позолоченный. Выполнен из цельного листа с накладным сдвоенным венцом, с прорезью для фигур Богоматери и Христа. Средник прочеканен сплошным узором в виде ромбовидных чешуек. Вверху в среднике в чеканенных дробницах гравированные инициалы Богоматери «MP ΘΥ», ниже еще одна дробница с гравированной надписью «ИВЕРСКІЕ Б». Поля оклада украшены растительным узором вьющегося побега, исполненного в технике высокой чеканки с проработанным канфарником фоном. Углы украшены наугольниками также с гравированным растительным мотивом. На сдвоенном накладном венце над головой Богоматери растительный мотив в виде спиралевидного растительного побега по проработанному канфарником фону. Над головой Христа нимб крестчатый с буквами **Ω Ω Ν** Корона ажурная с узором из трилистников и зубчатым краем.

**Икона БОГОМАТЕРИ «ИВЕРСКАЯ».**  
**1850 год**

**Неизвестный иконописец**  
**Центральная Россия**

*Дерево (основа из двух досок, на лицевой стороне ковчег, на обороте две встречные шпонки), левкас, темпера, лаки, золочение*

**355×307×24**

*На иконе по фону сверху: «MP ΘΥ», «Ω Ω Ν», ниже: «ИВЕРСКІЕ ПРЪТЪИ БДЦЫ». На обороте надпись: «НАПИСАНА СНА СТАЯ ИКОНА ВЪ ЛЕТО 6032 ДНІА ДНРА ЭТНН ГО В МАРТЪ МЦѢ, ПРИНАДЛЕЖИТЪ ИРННЕ ТИХОМОВОЙ».*

*Оклад: медный сплав, золочение, чеканка, канфарение, гравировка  
Поступила в 1983 году  
Приказ МБ РСФСР № 328 от 09.06. 1983  
Реставрирована в 2006 году  
Реставратор Д.Г. Ильин*

**Икона: КХМ № 3905 К – 1113**  
**Оклад: КХМ № 8555 П – 2129**







Икона Богоматери Корсунской представляет один из изводов иконы Умиление. В предании об иконе говорится, что Корсунская Эфесская икона Богоматери написана была Евангелистом Лукой и в 988 году князем Владимиром принесена из Корсуни в Киев. В среднике иконы – оплечное изображение Богоматери с младенцем Христом. Голова Марии наклонена вправо, левой рукой она обнимает Христа за плечи, правую руку держит ладонью вверх перед собой на уровне плеча. Христос левой рукой касается края мафория, а в поднятой правой руке (перед ликом) держит свернутый свиток. На Христе зеленый хитон и оранжево-красный гиматий. На Марии коричневая туника (поручи и ворот украшены «каменьями» по позолоте) и пурпурный мафорий. Одежды Марии и Христа с контурными притинками и золотым ассистом. Лики и руки написаны по темной охре светлой охрой плавиями с оживками. Фон средника – светлая охра, поля – золотистая охра. По внутреннему краю полей – опушь темно-коричневая, по внешнему – красная.

Икона выполнена в конце XIX века в одной из среднерусских иконописных мастерских в традициях старого иконного письма.

Оклад иконы из медного сплава, посеребренный, чеканенный с гравировкой и канфарением по фону. Нимбы Марии и Христа съемные, были позолочены. После самостоятельного «поновления» в настоящее время покрыты слоем бронзовой краски на лаке. Оклад закрывает поля иконы, фон средника и одежды. Открыты лики и руки Марии и Христа. На раме оклада чеканенный орнамент из лиственного побега с крутыми завитками. Ризы Марии и Христа прочеканены по складкам. Мафорий Богоматери покрыт растительным узором в виде лиственного побега. По краю мафория кайма из бахромы и волотных завитков. Венец покрыт растительным узором, корона ажурная с узором по краю в виде трилистника.

**Икона БОГОМАТЕРИ «КОРСУНСКАЯ» (УМИЛЕНИЕ). II половина XIX века**

**Неизвестный иконописец  
Центральная Россия**

*Дерево (основа из одной доски, на лицевой стороне ковец, на обороте две врезные встречные шпонки), левкас, темпера, золочение*

**310×265×25**

*Верху по фону: «ДР ДС»*

*Слева по фону: «КОРСУНСКАЯ ПРЕСВЯТАЯ БАЦЫ»*

*Справа по фону: «С ХС»*

*Оклад: медный сплав, серебрение, золочение, чеканка, канфарение, гравировка*

*Поступила в 1983 году*

*Приказ МК СССР № 328 от 09.06.1983*

*Акт № 15 от 30.06.1983*

*Икона реставрирована в 1994 году*

*Реставратор Д.Г. Ильин*

*Оклад не реставрирован*

**Икона КХМ 3906 К – 1114**

**Оклад КХМ 8604 II – 213**







Вариант древнего иконографического типа иконы Богоматери Одигитрии, по преданию написанной Евангелистом Лукой. Икона была принесена в Смоленск Владимиром Мономахом и поставлена в построенном им в 1101 году соборном храме Успения Богородицы. В русской традиции икона получила наименование «Смоленская икона Божьей Матери».

С иконой Одигитрии Смоленской на Руси связано немало чудесных избавлений от бед и исцелений страждущих. Особенно широкое распространение иконы с её изображением получили после присоединения Смоленска к Московскому государству, когда после 1525 года в память этого события в Московском Новодевичьем монастыре был построен собор во имя Смоленской иконы. Это наиболее торжественный тип поясного изображения Богоматери Одигитрии (Путеводительницы). Его особенностью является фронтальное положение сидящего Христа, которого Мария поддерживает левой рукой.

Богоматерь на иконе изображена чуть повернувшейся вправо к младенцу Христу. Правую руку она держит перед грудью. На Марии коричнево-фиолетовый мафорий с золотой узорной каймой, зеленый чепец и зеленая туника. Голова Христа изображена анфас, в левой руке свиток, правой он благословляет. На нем зеленый хитон с золотым ассистом и красным клавом и красный гиматий с золотым ассистом. Фон иконы – охристый, поля зеленовато-коричневые.

Икона вышла из хорошей иконописной мастерской, хранящей традиции иконописания, возможно московской.

Празднование Смоленской иконе Богоматери 10 августа (28 июля).

**Икона БОГОМАТЕРИ «СМОЛЕНСКАЯ»  
I половина XIX века**

**Неизвестный иконописец  
Центральная Россия**

*Дерево (основа из четырех досок, без коврига, на обороте две сквозные врезные шпонки и две торцовые шпонки), левкас, темпера, золочение*

**540×430×30**

*По фону: «ДП ДМ», «Г ХС»,  
«ОДИГИТРИЯ»*

*Поступила в 1983 году  
Приказ МГ СССР № 328 от 09.06.1983  
Акт № 15 от 30.06.1983  
Реставрирована в 2004 году  
Реставратор Д.Г. Ильин*

**КХМ 3907Ж – 1115**





Казанская икона Богоматери – один из изводов иконы Одигитрии. Древнейший прообраз этой иконы Богоматери был обретен, по преданию, в Казани в 1579 году и прославлен многими чудесами.

Праздник в честь явления Казанской иконы Богоматери празднуется 21(8) июля и в память избавления России от поляков в 1612 году – 4 ноября (22 октября).

В среднике иконы – оплечное изображение Богоматери с младенцем Христом, стоящим слева. На Марии темно-зеленый чепец, такого же цвета туника с узорным воротом, темно-красный мафорий с узорной каймой и белыми многолучевыми звездами. Христос изображен фронтально, правой рукой благословляет, левая скрыта складками гиматия. На Христе темно-зеленый хитон с клавиом красного цвета, красный гиматий с тонким золотым ассистом. Нимбы Христа и Марии – золотые, с темно-красной обводкой. Нимб Марии сверху заходит на поля иконы. Фон средника светлый, поля цвета охры. Опушь – охра и красная.

Слева и справа на полях по два клейма с изображениями святых. Фон клейм красный, под ногами святых зеленый позем. Нимбы золоченые. Слева вверху – св. Алексей Божий человек, одетый в темно-зеленый хитон с красными обшлагами и воротом. Слева внизу – св. Спиридон, в коричневой рясе, темно-красной мантии (аналав с красными крестами), на голове темно-зеленый кокуль, в левой руке свиток. Справа вверху – пророк Илия в светло-коричневом хитоне и темно-красном гиматии с белым платом на шее. Справа внизу – св. Власий в темно-зеленом подризнике с золочеными поручами, фелонь в бело-синюю клетку на алом подкладе. Омфор белый с черными крестами, эпитрахиль золоченая. На ногах алые сапожки. В руках книга.

**Икона Богоматери «КАЗАНСКАЯ»  
XIX век**

**Неизвестный иконописец  
Центральная Россия**

*Дерево (основа из трех досок, на лицевой стороне ковчег, на обороте две врезные встречные шпонки), левкас, темпера, золочение*

**540×460×38**

*По фону: «ДП ОУ», «СХ ХС», надписи над фигурами святых на полях: «АЛЕКСИ ЧЛК, ПРРКЗ НАИД, СПИРИДОНЪ, СЦЕЛ ВЛАСИИ».*

*Поступила в 1983 году  
Приказ МК СССР № 328 от 09.06.1983  
Акт № 15 от 30.06.1983 году  
Реставрирована до поступления в музей*

**КХМ 3909Ж – 1117**





Первообраз Казанской иконы Богоматери был обретен в 1579 году в Казани на месте сгоревшего дома. Девице Матроне явилась во сне Божия Мать и указала место на пепелище, где икона находилась. Поднятая из земли икона была помещена в храм и начала являть чудеса исцеления.

Казанская икона Богоматери представляет собой один из изводов иконы «Одигитрии». Историю явления Казанской иконы Богоматери написал в 1594 году митрополит города Казани, будущий Московский святитель, патриарх Гермоген. Он же является и автором службы в честь этой святыни. Празднование иконы установлено 21 (8) июля в день обретения в земле, и 4 ноября (22 октября) в память избавления Москвы от польского нашествия.

В среднике иконы помещено оплечное изображение Богоматери с младенцем Христом. Крупная голова Богоматери чуть наклонена влево к младенцу, изображенному фронтально стоящим по пояс. Правая рука Христа поднята благословляющим жестом, левая скрыта складками гиматия. На Богоматери вишневого цвета мафорий с красной каймой. На Христе синий хитон и красный гиматий. Нимбы обведены красной линией. Нимб Богоматери сверху и нимб Христа справа заходят на поля. Средник обведен белильной отводкой. Справа на полях изображение архангела Михаила в воинском облачении и преподобного Антония Великого в монашеском одеянии. Лики Богоматери и Христа написаны со светотеневой моделировкой и обильной поддрумьянкой.

**Икона БОГОМАТЕРИ «КАЗАНСКАЯ»  
Начало XIX века**

**Неизвестный иконописец  
Центральная Россия**

*Дерево (основа из трех досок, на обороте две  
врезные встречные шпонки, обе утрачены),  
левкас, темпера, золочение*

**370×320×25**

*Вверху по фону: «MP ΩΥ», «IC XC»  
Поступила в 1983 году  
Приказ МК СССР № 328 от 09.06.1983  
Акт № 15 от 09.06.1983  
Не реставрирована*

**КХМ 3910Ж – 1118**





И

Источником иконографии этой иконы служат песнопения и молитвословия, составленные в честь Богоматери: «Избави нас от всякого зла и утоли наша печали!... облегчи Владычице, болезнь, утоли бурю злых нападений, Пречистая, отыми бремя грехов моих, Преплагая, и утоли печали моя, сокрушающая сердце!» Молитва к Божией Матери об избавлении от многочисленных зол и скорбей дала название иконе.

Иконография широко распространена в народной среде в старообрядческих регионах Урала и Сибири. Празднование в честь этой иконы – 7 февраля (25 января).

Средник иконы занимает изображение сидящей Богоматери с младенцем Христом на коленях. Богоматерь повернута вправо, левая рука у щеки её склоненной головы, а правая поддерживает ноги Христа, сидящего со свитком в руках. На Богоматери синий чепец и синяя туника. Мафорий – пурпурный с зеленой подкладкой. Кайма по вороту, обшлагам туники и краю мафория – золотая с «каменьями». Одежды с контурными притинками. На Христе зеленый хитон и красный гиматий. На одеждах контурные притинки и золотой ассист твореным золотом. Нимбы Христа и Богоматери золоченые, с красной обводкой. Лики и руки написаны по темной охре плавями с высветлениями и оживками. Фон средника иконы – светлый, зеленоватый. Лузга золотая, обведена по краю узкой темно-красной линией. Опушь тройная – красная, синяя и светло-зеленая полосы. Слева и справа на полях, по светло-зеленому фону, сверху вниз по четыре поколенных изображения избранных патрональных святых, отделенных друг от друга золотой линией. Слева – Ангел хранитель, Илия Пророк, св. Антипий, св. Евгения. Справа – Иоанн Предтеча, св. Алексей митрополит Московский, Симеон Богоприимец, св. Пророчица Анна.

**Икона БОГОМАТЕРИ «УТОЛИ МОЯ ПЕЧАЛИ». II половина XIX века**

**Неизвестный иконописец  
Центральная Россия**

*Дерево (основа из одной доски, на лицевой стороне ковчег, на обороте две врезные встречные шпошки), левкас, темпера, золочение*

**355×300×25**

*Вверху по фону: «ДП АУ», «ІС ХС»*

*Справа по фону: «ОБРАЗЪ ОУТОЛИМЫЯ ПЕЧАЛИ ПРСС БАЦЫ»*

*На свитке: «СЪД ПРАВДЕН СЪАНТЕ ПРАВДУ...»*

*Поступила в 1985 году*

*Приказ МК СССР № 328 от 09.06.1983.*

*Акт № 15 от 30.06.1983*

*Не реставрирована*

**КХМ 3911 Ж – 1119**





Деисусный чин (с греческого – моление, прошение) – группа икон, входящих в состав иконостаса. В центре помещается изображение Христа Вседержителя (Пантократора), справа – изображение Богоматери, а слева – Иоанна Крестителя, представленных в позах молитвенного заступничества. Деисусный чин часто дополняется изображениями апостолов, отцов церкви, избранных святых, архангелов.

Храмовый образ из деисусного ряда иконостаса с поясным изображением Богоматери. Правая рука перед грудью, в левой руке свиток с текстом: «Велико многомилостивый Господи Христе Боже наш, молитвами Всепречистыя Владычице нашей Богородице и приснодевы Марии, силою честного животворящего креста...» На Богоматери темно-синяя туника с каймой по обшлагам и вороту, темно-красный мафорий, зеленый чепец. На голове Богоматери поверх мафория светлый голубовато-зеленый плат с золоченой каймой и алой подкладкой. На плечах и надо лбом Богоматери – звезды, символы святости. Складки одежд Богоматери прописаны белилами, разделка складок жесткая, графическая. Вверху, в среднике на уровне нимба Богоматери её инициалы в круглых медальонах, обрамленных графическим картушем. Нимб Богоматери с красной обводкой, сверху заходит на поля иконы. Опушь двойная: зеленая и красная полосы. Фон иконы и поля светлые. Средник обведен тонкой красной полосой. Личное письмо плавями, без оживок, линии носа, бровей, глаз, губ обведены темной линией графически.

**Икона БОГОМАТЕРИ ИЗ ДЕИСУСНОГО ЧИНА. XIX век**

**Неизвестный иконописец  
Центральная Россия**

*Дерево (основа из 5 досок, на обороте две встречные и две врезные торцовые шпонки), левкас, темпера*

**680×520×30**

*Вверху в картушах инициалы Богоматери «АР ОУ»*

*Поступила в 1983 году*

*Приказ МК СССР № 328 от 09.06.1983*

*Акт № 15 от 30.06.1983*

*Не реставрирована*

**КХМ 3912Ж – 1120**



ВѢДОМНОГО  
МИЛОСТИВЕ СЪ  
ІСѢ ХРИСТЕ СЪ  
НАШЕ ПОДЪИТЕ  
ВСЕННЪ СЪ ПЪ  
СЪ ХРИСТЕ СЪ  
ВСА БЪ СЪ И СЪ  
СЛОДСЕ И СЪ  
СЛОЮ ТЪ ПЪ  
СЪ И СЪ ПЪ



Тихвинская икона Богоматери является одним из вариантов иконографии Богоматери Одигитрии и отличается более свободным положением фигур. Согласно преданию, Тихвинская икона Богоматери была написана самим евангелистом Лукой и находилась в Константинополе. В 1385 году икона из Константинополя чудесным образом была перенесена ангелами на облаках на берег реки Тихвинки в Новгородских землях. В её честь был построен храм во имя Успения Богоматери, а в 1560 году – мужской монастырь. Слава иконы распространилась повсеместно, особое её почитание в Москве установилось с XVI века. Известно множество чудотворных копий этого образа.

Празднование Тихвинской иконе Богоматери совершается 9 июля (26 июня).

Изображение Богоматери поясное, Ее голова слегка наклонена к Христу. На Богоматери синяя туника и синий чепец. Мофорий коричнево-фиолетовый с розовой каймой, золотыми звездами на плечах и надо лбом. Младенец Христос сидит на левой руке Матери. Одежда Христа розового цвета с красными притинками по складкам и обильным золотым ассистом. Ноги Младенца согнуты в коленях, Его правая нога подвернута под левую таким образом, что видна подошва. В левой руке Он держит свиток, правой благословляет.

Фон иконы цвета золотистой охры, нимбы светло-зеленые, поля оливко-зеленые с красной опушкой.

**Икона БОГОМАТЕРИ «ТИХВИНСКАЯ»  
XIX век**

**Неизвестный иконописец. Россия**

*Дерево (основа из пяти досок, на обороте две встречные шпонки), левкас, темпера*

**910×700×24**

*Вверху по фону: «МР ОУ», «ІС ХС  
Внизу на полях: «ОБРАЗЪ ПРЕСЪТНА  
БДШЫ МЕРЮЮ И ПОДОБНЕ  
ЧУДОТВОРНАЯ ИКОНА ТИХВИНСКАЯ».*

*Оклад: медный сплав, чекалка, канфарение,  
гравировка, серебрение*

*Поступила в 1983 году*

*Приказ МК СССР № 328 от 09.06.1983*

*Акт № 15 от 30.06.1983*

*Не реставрирована*

**КХМ 3913Ж**





Один из двенадцатых православных праздников, установленный в воспоминание о Вознесении Христа Спасителя во плоти на небо по завершении его земного служения. Свидетелем этого события явились ученики Христа. Икона Вознесение входит в состав праздничного ряда иконостаса русского православного храма. Как повествует Священное писание, Христос пробыл на земле после своего воскресения из мертвых еще сорок дней, являясь в разное время и в разных местах своим ученикам, наставляя их. «...Вы примете силу когда сойдет на вас Дух Святый; и будете Мне свидетелями в Иерусалиме и во всей Иудее и Самарии и даже до края земли. Сказав сие, Он поднялся в глазах их, и облако взяло Его из вида их». (Деян. 1, 8-9).

На иконе представлена каноническая композиция: вверху Христос возносится на небо в круглой славе зеленовато-бирюзового цвета, поддерживаемой слева и справа двумя ангелами в красно-зеленых одеждах с розовыми крыльями за спиной. Христос восседает на золотом престоле, на красной подушке, обе его руки простерты в жесте благословения. На его светлых одеждах обильный золотой ассист. Фигуры Христа и ангелов помещены на тройной дуге из облаков зеленого цвета. Фон «неба» светло-охристый. В нижнем регистре размещены две группы апостолов на фоне горок. В центре композиции – фигура Богородицы в позе Оранты. Слева и справа её поддерживают два ангела в светлых одеждах. Один из них указывает на небо, а другой поддерживает Богородицу. На Марии синяя туника и красновато-коричневый мафорий. Складки одежд персонажей прописаны притинками и пробелами. Разделка лещадок на розовых и зеленых горках – белильная. Нимбы золотые, обведены красным контуром. По лузге белильная рамка, поля цвета темной охры, опухь черная.

**Икона ВОЗНЕСЕНИЕ ГОСПОДНЕ  
XIX век**

**Неизвестный иконописец  
Центральная Россия**

*Дерево (основа из трех досок, на лицевой стороне ковчег, на обороте две встречные шпонки), левкас, паволока, темпера, золочение*

**430×430×30**

*Сверху на полях: «ВОЗНЕСЕНИЕ ГДНБ»  
Поступила в 1983 году  
Приказ МК СССР № 328 от 09.06.1983  
Акт № 15 от 30.06.1983  
Не реставрирована*

**КХМ 3914Ж – 1122**







В центре иконы помещена каноническая композиция «Сошествие во Ад», состоящая из двух сюжетов: вверху «Восстание из гроба», а внизу «Сошествие во Ад». Центральную композицию окружают десять клейм со сценами земной жизни и страданий Христа из цикла страстной седмицы.

Два клейма, расположенные по оси иконы сверху и внизу от центральной композиции имеют горизонтальный формат (по ширине центральной композиции): вверху «Распятие», внизу «Положение во гроб». Остальные клейма цикла – слева направо: «Омовение ног апостолам», «Тайная вечеря», «Лобзание Иудино», «Христос перед Каиафой», «Христос перед Пилатом», «Осуждение на казнь», «Несение креста», «Снятие с креста».

Клейма с изображением страстей окружают клейма с изображениями великих и двенадцатых праздников: «Троица ветхозаветная», «Рождество Богородицы», «Введение Богородицы во храм», «Благовещение», «Рождество Христово», «Сретение», «Богоявление», «Преображение», «Вход в Иерусалим», «Вознесение», «Успение Богородицы», «Воздвижение креста».

Разделяющие клейма поля – желтого цвета. На них надписи с названиями сюжетов. Слева и справа на узких полях – изображения десяти избранных святых.

Опушь двойная – красная и коричневая полосы. Живопись иконы традиционная, без отступлений от канона, иконописцем проявлено знание иконографии представленных на иконе сюжетов.

**Икона ВОСКРЕСЕНИЕ ХРИСТОВО —  
СОШЕСТВИЕ ВО АД СО СТРАСТЯМИ  
И ПРАЗДНИКАМИ. 1848 год**

**Неизвестный иконописец  
Россия**

*Дерево (основа из четырех досок, на обороте две торцовые шпонки), левкас, темпера*

**520×360×30**

*Поступила в 1983 году  
Приказ МГ СССР № 328 от 09.06.1983  
Акт № 15 от 30.06.1983  
Не реставрирована*

**КХМ 3915Ж – 1123**





Формирование иконографии Воскресения Христова – Сошествия во Ад относится к раннехристианскому периоду. В древнерусском искусстве этот сюжет получил свое продолжение и развитие.

В центральной композиции представлено несколько сюжетов. Выделены две основные сцены: Воскресение Христово – вверху и Сошествие во Ад – внизу. Вверху, в сцене Воскресения Христова, по оси изображена фигура встающего из гроба Христа в рост на фоне красно-зеленой мандорлы. Христос благословляет правой рукой, в левой держит свернутый свиток. Слева от саркофага показаны стражники, справа – сидящий на краю саркофага ангел в белых одеждах и жены мироносицы. Слева вверху на фоне горок – шествие ангелов в Ад для наказания Сатаны. В верхнем левом углу сцена Уверения Фомы. Справа в углу – Рай в виде крепости с воротами, хранимыми херувимом. Внутри крепости показаны Благоразумный разбойник Рах и старцы – пророки Илия и Енох.

В нижней части композиции – сцена Сошествия во Ад. В центре по оси показана фигура Христа в рост на фоне красно-зеленой мандорлы, стоящего на створках врат Ада над разверстой бездной. Левою рукой Христос благословляет, правую подает Адаму. В нижнем левом углу – разверстая пасть чудовища – персонификация Ада. Из пасти выходят праотцы и праведники, вереницей тянущиеся в правый верхний угол к Раю. В правом нижнем углу – сцена явления Христа ученикам при море Тивериадском (Ин. 21, 1-9).

Вверху над всей композицией изображение Троицы Новозаветной – сидящих рядом Саваофа, Христа и Духа Святого в круглом клейме, выступающем верхней частью на поля средника.

Центральная композиция по периметру окружена узкими полями, отделяющими её от обрамляющих 16 клейм с сюжетами праздников.

Вся центральная часть иконы написана по золоте, разделка между клеймами и обрамление средника – узкая золотая рамка. Весь средник обведен узкой красной линией. Поля цвета золотистой охры. В углах полей – изображения

четырех Евангелистов, показанных в поворотах к оси, сидящих за столами, держащих в руках книги. На столах чернильницы с перьями. Вверху слева – Иоанн Богослов, справа Матфей, Внизу слева – Марк, справа – Лука. На полях надписи черной краской, поясняющие сюжеты клейм. Опушь двойная, красно-зеленая. Письмо иконы миниатюрное, фигуры красивых пропорций, живопись в традициях русской средневековой иконописи. Однако излишне сухая графическая разделка деталей и использование химических красок, придающих колориту иконы некоторую пестроту, позволяют отнести её к позднему времени, т.е. к концу XIX века. По стилю икона близка палехским образцам.

**Икона ВОСКРЕСЕНИЕ ХРИСТОВО – СОШЕСТВИЕ ВО АД С ПРАЗДНИКАМИ XIX век**

**Неизвестный иконописец  
Центральная Россия**

*Дерево (основа из одной доски, на обороте две врезные встречные шпонки), левкас, темпера, золочение, лаки*

**360×310×25**

*Над центральной композицией:  
«ВОСКРЕСЕНИЕ ХРТВО»*

*Поступила в 1983 году  
Приказ МК СССР № 328 от 09.06.1983  
Акт № 15 от 30.06.1983  
Реставрирована в 1985 году*

**КХМ 3916Ж – 1124**



*И*

На иконе представлено главное событие христианской истории – Воскресение Христа, принявшего смерть на кресте и воскресшего, победив смерть, предвосхитив таким образом грядущее воскресение мертвых и обретение человечеством жизни вечной. Иконография Воскресения известна с первых веков христианства. Существует несколько сюжетов, источником для которых послужили как канонические Евангелия, так и апокрифическое Евангелие от Никодима, объединенных одним названием «Воскресение Христово».

Настоящая икона принадлежит к позднему варианту иконографии – «Восстание из гроба». В среднике иконы, вверху изображен Христос, поднимающийся в облаках над раскрытым саркофагом. Христос обнажен, окутан розовым покрывалом, закрывающим бедра и левое предплечье и развешивающимся за спиной. Правая рука вытянута вперед и поднята ладонью вверх, пальцы левой руки придерживают древко стяга с четырехконечным крестом. Слева, рядом с саркофагом, показан сидящий ангел. Перед саркофагом – фигуры трех поверженных на землю стражников. Справа – фигуры трех жен-мироносиц.

Одежды написаны с контурными притинками и пробелами. В одеждах использован золотой ассист, нимбы Христа и ангела — с золотым сиянием. Поля узкие, черного цвета, средник обведен тонкой белой линией, опушь также белая.

Живопись иконы представляет попытку соединить традиции русской иконописи с манерой барочной живописи XVIII века. Рисунок просвечивает сквозь красочный слой. Краски шелушатся, заметен жесткий кракелюр, выкрошки до левкаса. По торцам следы гвоздей от утраченного оклада.

**Икона ВОСКРЕСЕНИЕ ХРИСТОВО  
1807 год**

**Неизвестный иконописец  
Москва**

*Дерево (основа из одной доски с двумя врезными торцовыми шпонками), левкас, темпера, масло, золочение*

**310×260×22**

*Вверху на полях надпись: «ОБРАЗЪ  
ВОЗСТАНИЕ СЪ ГРОБА»*

*На обороте надпись: «1807 ГОДА  
ДЕКАБРЯ 27 ДНЯ НАПИСАНЪ СЕИ  
ОБРАЗЪ СТАРАНИЕМЪ МОСКОВСКИМЪ  
КУЩОМЪ ПАВЛАМЪ ИЛЬНИМЪ  
СЫНА БИРЮКОВА»*

*Ниже: «1811 ГОДА ДЕКАБРЯ  
5 ЧИСЛА СЕИ РЪЗЪ СТАРАНИЕМЪ  
ЗЪДЕЛАНА БИРЮКОВА Я МАСТЕРЪ  
ДЕЛАЪ ЕВАНЪ ТИТОВЪ БЕСЪ  
114 ЗОЛОТНИКОВЪ. ЦЕНА ПО РЪБЛЮ  
ПО ПЯТИ КОПЕЕКЪ ЗОЛОТНИКА*

*Поступила в 1983 году*

*Приказ МК СССР № 328 от 09.06.1983*

*Акт № 15 от 30.06.1983*

*Не реставрирована*

**КХМ 3917Ж – 1125**



**Р**В центре композиции фигура архангела Михаила, обращенная к зрителю, в рост, фронтально. В правой руке, согнутой в локте, поднятый меч. В левой руке, опущенной и несколько отведенной в сторону, – ножны. Архангел облачен в длинный красный плащ, в золотой с красными лессировочными отсветами и красным рисунком доспех. Под доспехом синяя рубаша. Крылья золотые с красной прорисовкой и лессировками. Лик и руки написаны охрой. Нимб золотой с красной обводкой. Под ногами архангела синие с пробелами «облака». Фронтальное изображение архангела Михаила как воина, архистратига небесных сил встречается в русской иконописи с XIII века. Поза и жесты архангела традиционны для трактовки воинских персонажей в искусстве византийского мира и Руси.

Слева изображен Николай Чудотворец в повороте к Архангелу Михаилу. На нем красная фелонь с золотым рисунком, зеленый омофор с золотыми, обведенными черным крестами, синяя ряса. В руках у Николая Чудотворца закрытое Евангелие. Епитрахиль Николая – золотая с красной прорисовкой, кресты – золотые.

Преподобная Евпраксия изображена со скрещенными на груди руками (в правой руке свернутый свиток), стоящей в четверть оборота к архангелу. На ней темно-синий апостольник, сизая мантия, зеленовато-коричневая с охристыми пробелами ряса. Нимб золотой с красной обводкой. Позем коричневый. Фон иконы золотой. Вверху, на дуге из синих облаков, благословляющий Христос. Лузга обведена красным. Поля золотые, опушь двойная – синяя и красная полосы.

**Икона АРХАНГЕЛ МИХАИЛ СО СВЯТЫМИ  
НИКОЛАЕМ ЧУДОТВОРЦЕМ  
И ПРЕПОДОБНОЙ ЕВПРАКСИЕЙ. XIX век**

**Неизвестный иконописец  
Приуралье**

*Дерево (основа из 2 досок, на лицевой стороне ковчег, на обороте две резные сквозные шпонки), левкас, темпера, золочение*

**530×440×23**

*Вверху над фигурой Христа: «ІС ХС ГДЪ  
КСѢДЕРЖИТЕЛЬ».*

*По фону над фигурами: «СТЫН ННКОЛА  
ЧУДОТВО...», «СТЫН АРХАНГЕЛ  
МИХАИЛЪ», «ПРЕПОДОБНА ЕВПРАКСИЯ».*

*Поступила в 1983 году*

*Приказ МБ СССР № 328 от 09.06.1983*

*Акт № 15 от 30.06.1983*

*Реставрирована в 2011 году*

*Реставратор Д.Г. Ильин*

**KXМ 3918Ж – 1126**





*И*

Икона иконостасная, без полей, овальная по форме. Представлена каноническая сцена явления Архангела Гавриила Деве Марии. Согласно церковному преданию, Дева Мария читала книгу пророка Исаяи и остановилась на словах «Се, Дева во чреве приимет, и родит Сына, и нарекут имя ему: Еммануил» (Ис. 7, 14). Именно этот момент священной истории и изображен на иконе. В правой части композиции, внизу, у аналога с раскрытой книгой, на страницах которой написан текст пророчества, изображена Дева Мария. На Марии темно-зеленая туника, розовый мафорий, белый плат. На тунике и мафории обильный золотой ассист твореным золотом. Над Марией полог светло-зеленого цвета с «муаровым» рисунком. Полог оторочен коричневой тесьмой и перехвачен коричневым же шнуром с кистью. Слева сверху с облачных небес нисходит на Марию луч света. Слева к Деве Марии приближается небесный посланник Архангел Гавриил. За спиной Архангела широко распростерты крылья, под его ногами клубящееся облако. На Гаврииле зеленый хитон и розовый гиматий. Правая рука поднята, а в опущенной левой руке он держит ветку лилии с тремя цветками. Изображение лилий, символизирующих непорочную чистоту Девы Марии, пришло в православные иконы из католической иконографии. Нимбы Марии и Архангела Гавриила – золотые, обведены тонкой белой линией.

Икона написана с явной ориентацией на светскую барочную живопись. Лики персонажей выполнены в так называемой «фряжской» манере.

**Икона БЛАГОВЕЩЕНИЕ. XVIII век**

**Неизвестный иконописец  
Центральная Россия**

*Дерево (основа из одной доски, овальной по форме и выпуклой на лицевой стороне), левкас, темпера, золочение*

**530×460×10**

*Поступила в 1983 году  
Приказ МК СССР № 328 от 09.06.1983  
Акт 3 15 от 30.06.1983  
Не реставрирована*

**КХМ 3920Ж – 112**





На иконе представлены два аскета и подвижника, прославившиеся особой суровостью своего пустынноческого подвига. День памяти обоих православной церковью отмечается 25 (12) июня.

Преподобный Онуфрий Великий жил в IV веке. Сначала подвизался в одном из монастырей в Фиваиде, затем удалился в пустыню, где перенес много трудов и скорбей. Преподобный прожил в пустыне 60 лет, за это время оброс волосами, которые служили ему вместо одежды. Борода его была столь длинна, что касалась земли. Не раз преподобный был близок к смерти от лишений.

Преподобный Петр подвизался на Афонской горе. Происходил он из Константинополя и был видным сановником при дворе. В 667 году, во время войны в Сирии, был взят в плен, где дал обет поступить в монастырь в случае избавления от плена. Освободившись, он действительно ушел в один из монастырей в Риме, но скоро удалился на Афон. Во время путешествия на Афон ему явилась Богородица. Св. Петр более полувека провел на Афоне. Он вел аскетическую жизнь, также оброс волосами, как и св. Онуфрий. Для многих афонских иноков он был образцом и руководителем.

В среднике иконы показаны стоящие в рост, обращенные вполборота друг к другу преподобные подвижники, оба длиннороды и длинноволосы. На чреслах повязки из листьев. Петр держит руки перед грудью, Онуфрий правой рукой благословляет, а левую держит перед собой. Нимбы золотые. Сверху по оси – круглое клеймо, нижней частью находящееся в среднике, верхней частью на поле. Клеймо покоится на дуге из облаков. В клейме, в лучистом красно-золотом сиянии, – полуфигура Христа. Он благословляет правой рукой, а в левой держит закрытую книгу. Лузга – золотая, обведена тонкой белой линией. Переход к полям – красная полоса с тонкой черной обводкой. Фон иконы – светлая охра. Позем – зеленый. Поля – зеленовато-коричневые. Опушь двойная: снаружи красная, внутри зеленая с тонкой белой обводкой.

**Икона ПРЕПОДОБНЫЕ ОНУФРИЙ  
ВЕЛИКИЙ И ПЕТР АФОНСКИЙ. XIX век**

**Неизвестный иконописец  
Центральная Россия**

*Дерево (основа из двух досок, на лицевой стороне ковчег, на обороте две врезные встречные шпонки), левкас, золочение по полименту, темпера*

**530×420×32**

**Вверху по фону: «СТЫЙ ПЕТР АФОН  
ЧЮДОТ», «СТЫЙ ОНУФРИЙ АФОН  
ЧЮДОТ».**

*Поступила в 1983 году  
Приказ МК СССР № 328 от 09.06.1983  
Акт № 15 от 30.06.1983  
Не реставрирована*

**КХМ 3919Ж – 1127**



**В** православном каноне символической заменой изображения непостижимой тайны Воскресения Христова служат сюжеты, взятые как из канонических Евангелий, так и апокрифического Евангелия от Никодима.

Композиция иконы включает две сцены, Восстание из гроба и Сошествие во Ад. Основное место в композиции занимает сцена Сошествия во ад. Христос изображен на фоне круглой славы голубовато-зеленоватого цвета с золотым лучистым сиянием. Он стоит на вратах ада над разверстой бездной. Правую руку он подает колелопреклоненному Адаму; в левой руке держит восьмиконечный крест. На Христе красно-золотые одежды. Слева за фигурой Адама – пророки Давид и Соломон в золотых коронах, рядом Иоанн Предтеча с золотым нимбом, дальше лики двух отроков. Справа на переднем плане – фигура встающей из гроба Евы, рядом с ней Моисей со скрижалями и другие праведники. В нижней части иконы под ногами Христа и справа бездна ада в виде провала в земле, где два ангела накалывают дьявола.

Справа, в нижней части средника, представлена сцена Восстание из гроба. Христос в красных одеждах, покрытых тонким золотым ассистом, предстает на фоне голубовато-зеленой мандорлы с золотым лучистым сиянием. Он выходит из гроба, опираясь на правую ногу. Правая рука поднята в благословляющем жесте. Внизу у гроба – спящая стража в золоченых кольчугах и шлемах. Фон иконы – стилизованные горки с плоскими белильными лещадками. Слева и справа горки – розово-охристые, вверху справа – зеленые. Фон неба вверху – золотой. Лики написаны охрой с белильными оживками. На одеждах контурные притинки и пробела, моделирующие объем. Колорит строится на сочетании красных, зеленых и коричнево-охристых цветов с обильным введением позолоты.

**Икона ВОСКРЕСЕНИЕ ХРИСТОВО – СОШЕСТВИЕ ВО АД. XIX век**

**Неизвестный иконописец  
Центральная Россия**

*Дерево (основа из одной доски, на лицевой стороне ковчег, на обороте две врезные встречные шпонки), левкас, темпера, золочение*

**310×260×20**

**Вверху на полях: «ВОСКРЕСЕНИЕ  
ХРИСТОВО»**

*Поступила в 1983 году*

*Приказ МК СССР № 425 от 28.07.1983*

*Акт № 18/83 от 08.08.1983*

*Не реставрирована*

**KXM 4386 Ж – 1212**

ВЪВЕДЕНИЕ



С

Средник иконы представляет интерьер, в котором размещены две фигуры: слева Мария, стоящая на коленях в повороте вправо со сложенными на груди руками перед столиком с раскрытой книгой, справа архангел Гавриил, входящий в открытую дверь, его правая рука поднята, указывает вверх на голубя (Духа Святого), слетающего вниз в лучистом сиянии. В левой руке архангела пальмовая ветвь. На Марии зеленая туника и пурпурно-красный мафорий. Одежды написаны с контурными притинками и пробелами. На тунике золотые звезды, а на мафории ассист твореным золотом. На Гаврииле пурпурный хитон с крупным узором в виде декоративных завитков растительного узора и зеленый гиматий, складки которого прописаны твореным золотом. Крылья Архангела светло-красные, разделка перьев – белильная. Лики и руки Марии и Гавриила написаны во «фряжской» манере с плавными и высветлениями по коричневато-оливковому санкирию. Нимбы, балдахин над ложем и декоративные элементы интерьера – золоченые. По золоте роспись черной краской (проработка деталей), оконные проемы в глубине интерьера покрыты сусальным серебром, рисунок оконных решеток нанесен по серебру также черной краской.

В среднике внизу на плитке пола надпись: «писаль василій ивановъ».

Внизу на полях стих в четыре строки.

Средник иконы обведен слева и внизу черно-синей двойной полосой, сверху и справа голубовато-серой. Поля темно-зеленые, опушь красная.

#### Икона БЛАГОВЕЩЕНИЕ. 1695

Иконописец Василий Иванов  
(Василий Иванович Максимов) –  
Оружейная палата. Москва

*Дерево (основа из одной доски, без ковчега, на обороте две врезные встречные шпонки), левкас, темпера, золочение, серебрение, лак*

**312×282×30**

*Вверху на полях: «ОБРАЗ БЛАГОВЕЩЕНИЯ ПРЪТЪИ БАЦЫ»*

*Поступила в 1983 году*

*Приказ МБ СССР № 425 от 28.07.1983*

*Акт № 18/83 от 08.08.1983*

*Реставрирована в 1990 году*

**КХМ 4387Ж – 1213**



УКРА БИГО БИЖИНА ПУТ КИ ВШЫ.



АКАКИЙ РАБЪ БОГА

МР. ΘΒ

С. П. РАБЪ БОГА

ВЪ ПО ДНЪ АНГЕЛЪ СЪВЪЩАЮЩА,  
ИКО ПЛО СВЪТЪ ЗАЧНЕНЪ ВЪ ОУТРО

УТРО ПУТЮИ СЪВЪЩАЮЩА,  
ГОТЪ РАДЪШЪ СЪВЪЩАЮЩА СКОБОДЪ.

**И**оанн Предтеча (Иоанн Креститель) – великий пророк, предвозвестник явления Мессии, выступавший с проповедью покаяния.

Икона посвящена событию, отмечаемому церковью 29 августа (11 сентября), – мученической кончине пророка. Композиция иконы представляет сюжеты, связанные с казнью Иоанна. Справа – стражник ведет Иоанна к месту казни. За спинами Иоанна и стражника темница и высокий частокол. Иоанн повернут влево, руки перед грудью, одет во власяницу из верблюжьего волоса и темно-зеленый гиматий. Стражник, обернувшийся вправо к Иоанну, держит его за край одежды. Слева, на фоне горки, стражник, взмахнувший мечом над склонившим голову Иоанном, стоящим со связанными, опущенными вниз руками. Внизу, в золотой чаше, на фоне темной пещеры в горе, отрубленная голова Иоанна.

Изображение горы в данном случае является не просто элементом пейзажного фона, но символизирует высоту духовного подъема. Рядом с горой дерево и лежащая под ним секира. Дерево и секира представляют собой символическое выражение проповеди Иоанна: «...покайтесь, ибо приблизилось Царство Небесное... Уже и секира при корне дерева лежит: всякое дерево, не приносящее доброго плода, срубают и бросают в огонь» (Мф. 3,10; Лк. 3,9).

Вверху на золотом фоне «неба» на дуге из облаков изображен наклонившийся вниз, поддерживаемый ангелом благословляющий Христос. На нем красно-коричневая туника и красный гиматий. Крылья ангела приподняты и распостерты. Разделка перьев графическая, черной краской по золоту. Нимбы над головой Иоанна золотые. Позем коричневый. Гора цвета красной охры с лещадками. Колорит иконы построен на сочетании коричнево-охристых тонов с зеленым и золотом. Одежды с контурными притинками. Лещадки горок и позем показаны с разделкой более темным тоном и белильными оживками для выявления формы. Икона имеет двойной ковчег. Лузга средника – золотая, поля цвета охры.

Оклад из медного сплава, золоченый, прочеканенный с канфарением и гравировкой, украшен стразами. Нимбы над головой Иоанна

съемные, с тремя стразами. На нимбах Христа и ангела вверху также по три страза. Рельеф чеканки невысокий. Рама отделена от фона с внутренней стороны полосой в виде жгута. На раме растительный орнамент в виде листового побего. По бортику рамы полоса орнамента в виде плетенки.

### Икона УСЕКНОВЕНИЕ ГЛАВЫ ИОАННА ПРЕДТЕЧИ. 1834 год

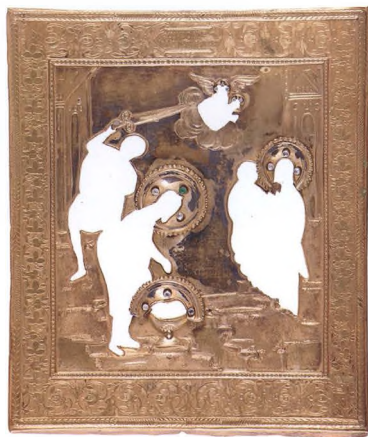
Неизвестный иконописец  
Центральная Россия

Дерево (основа из одной доски, на лицевой стороне двойной ковчег, на обороте две резные встречные шпонки), левкас, темпера, золочение 312×265×22

Вверху на полях надпись: «УСЕКНОВЕНИЕ ГЛАВЫ СЯГО ИОАННА ПРЕД».

На обороте в трудно читаемой надписи видна дата производства иконы – 1834 год  
Поступила в 1984 году  
Протокол ФЭК № 224 от 22.11.1983  
Акт № 3501 от 17.01.1984  
Реставрирована в 1990 году

КХМ 4594 Ж – 1326



○ **ΖΕΦΥΡΟΠΕΤΕΣ ΕΓΓΛΙΑ**  
από  
από





Особенностью иконографической схемы этой иконы является раскрытое Евангелие с текстом: «...и, сойдя с ними, стал Он на ровном месте, и много народа из всей Иудеи и Иерусалима и приморских мест Тирских и Сидонских, которые пришли послушать Его и исцелиться от болезней своих, также и страждущие от нечистых духов; и исцелялись» (Лк. 6, 17-18).

Николай Чудотворец изображен фронтально, по пояс. Правой рукой он благословляет двоеперстно, а покровенной левой рукой держит раскрытое Евангелие с красным обрезом. Облачен Николай Чудотворец в темно-красную фелонь. На фелони цветочный узор в виде красных стилизованных розанов с темно-зелеными листьями сложной формы на золотых ромбовидных розетках. Омофор пурпурный с золотыми крестами. Нимб золотой, обведен красной линией с зубцами по внешнему краю, сверху заходит на поля. Икона написана по сусальному золоту, включенному в общий колористический строй. Поручи, ворот, кайма фелони, розетки и кресты проработаны насечкой по позолоте, имитирующей гравировку по металлу.

Вверху на уровне нимба Николая Чудотворца представлены поклоенно, на облаках Христос и Богоматерь. Их изображения на иконе Николая Чудотворца связаны с так называемым «Никейским чудом», когда к заточенному в тюрьму Николаю Чудотворцу явились Христос и Богоматерь и вручили ему знаки епископского сана – Евангелие и омофор. Христос изображен слева в повороте к центру, держащим раскрытое Евангелие.

На Евангелии текст: «ВО ВРЕМЯ ОНО СТА ИСЪ НА МѢСТЕ РЯВНЕС Н НАРОДЪ ОУЧЕННКЪ ЕГО Н МНОЖЕСТВО МНОГО ЛЮДЕЙ ꙗко всѣмъ людѣмъ Іеруслима н полонїемъ тирскѣ н сидонскѣ нже придоша...»

Мария справа в повороте к центру, держит на вытянутых руках омофор. Одежды Христа и Богоматери по складкам проработаны ассистом и притинками. Личное письмо плавями, с охристыми высветлениями по темному санкирю. Разделка усов, бороды и волос графическая.

Фон иконы светлый, охристый, поля коричне-

вые. Средник отмечен красной линией с белой и пурпурной обводкой по краям. Опушь – двойная желто-красная полоса. По стилистике эта икона может быть отнесена к памятникам, происходящим из Уральского региона.

### Икона НИКОЛАЙ ЧУДОТВОРЕЦ XIX век

#### Неизвестный иконописец Уральский регион

*Дерево (основа из трех досок, на обороте две врезные встречные шпонки), левкас, темпера, золочение*

**540×450×30**

по фону по центру: «ОБРАЗЪ СТАГО  
НИКОЛА ЧУДА»

Вверху: «МР ОУ» «ІС ХС»

Поступила в 1984 году

Протокол ФЭК № 224 от 22.11.1983

Акт ВХПО № 3501 от 17.01.1984

Не реставрирована

КХМ 4595Ж – 1327



СВЯТЫЙ

НИКОЛАЙ

ВЕРЕН, СЮДО  
ИСТ НАНЧЕ  
БЕЖЕ ПРАСО  
ДЪ ОУЧЕНИКЪ  
ЕГО ИЛИУКЪ.  
УГО ЛИУГО АРХ  
ЕПЕКА ПОДЕН. РЕЖИ  
ДА ПИЛОУГО. ПИ  
РЕДА ИСЛАВНОКА  
ИКАЕ ПИЛОУКА



В среднике иконы, по центру, в овальной зелено-красной мандорле с золотым лучистым сиянием изображена Богоматерь в рост, стоящая на облаке. Богоматерь представлена в образе царицы небесной, в короне и со скипетром в правой руке, на левой руке у неё младенец Христос. Христос также в короне, правой рукой благословляет, а в левой держит свернутый свиток. На Богоматери зеленая туника с золотой каймой и пурпурно-красный мафорий. Складки одежд прописаны золотым ассистом. Христос в розовой одежде с золотым ассистом. Изображение Богоматери и Христа в среднике окружают различные сцены моления к ней всех скорбящих. Тексты молитвенных обращений помещены на белых свитках по фону иконы. Позем в виде невысоких холмов зеленого цвета, выше по фону горки с плоскими лещадками. В верхней части средника иконы на золоченом фоне слева в красно-золотом сиянии – солнце, справа на фоне темно-синего звездного неба – луна. Сегменты неба с солнцем и луной покоятся на облаках. По оси в верхней части средника, также на облаке – Троица Ново-заветная в круглом клейме, выходящем на поля.

На полях иконы слева и справа – изображения избранных святых в отдельных клеймах с темно-зеленым поземом. Вверху на розово-фиолетовых фонах – святые мученицы Варвара и Екатерина с восьмиконечными крестами в руках и в мученических венцах на головах. По центру на голубых фонах показаны бессребреники Козьма и Дамиан, также с крестами в руках. Внизу, на красных фонах показаны Ангел – хранитель с крестом в правой руке и мечом в левой и мученик Уар с крестом и свитком в руке. Лузга обведена красной линией, огибающей круглое клеймо с Троицей Ново-заветной по верхнему краю. По внутренней стороне лузги тонкая белая обводка. Вверху и внизу поля цвета охры. Опушь – двойная красно-зеленая полоса с белой обводкой по внутреннему краю. Письмо миниатюрное, с сохранением канонов старинного письма, личное письмо с плавями и оживками по охристуму санкирю. Одежды с контурными притинками и пробелами, с золотым ассистом, моделирующим объем

**Икона БОГОМАТЕРИ «ВСЕХ СКОРБЯЩИХ РАДОСТЬ». II пол. XIX века**

**Неизвестный иконописец  
Центральная Россия**

*Дерево (основа из одной доски, на лицевой стороне ковчег, на обороте две врезные встречные шпонки), левкас, темпера, золочение*

**312×262×20**

*По верхнему полю: «ОБРАЗ ПРЪТЪЯ БЦЫ ВСЕМЪ СКОРБЯЩИМЪ РАДОСТЬ»*

*Внизу: «...КЪ БЦЕ ПРИЛЕЖНО ННЕ ПРНТЪЦЕМЪ ГРЕШНИИ СО САНРЕНЕМЪ ПРНПАДАЮЩЕ И ПОВАНАЕМЪ КОПНОЩЕ НЪЗ ГЛУБНЫИ ДУШЕВНЫИ ВЛАДЦЕ ПОМОЗН...»*

*Поступила в 1984 году*

*Протокол ФЭК № 224 от 22.11.1984*

*Акт № 5301 от 17.01.1984*

*Реставрирована до поступления в музей*

**КХМ 4596 Ж – 1328**



*Икона Вход Господень в Иерусалим из праздничного ряда иконостаса посвящена одному из главных событий земной жизни Христа. Праздник Входа Господня в Иерусалим входит в 12 главных праздников Православной церкви. Празднование совершается за неделю до Пасхи.*

*В среднике иконы, в центре композиции, изображен Христос, сидящий боком на белом осле. На Христе красный с клавом хитон и черный гиматий. Голова его обращена назад к апостолам, следующим за ним тесной группой, размещенной в левой части композиции. На них разноцветные одежды, над головой золотые нимбы с красной обводкой. Над апостолами, в верхней части композиции показана гора Елеон с двумя вершинами.*

*Христос с учениками направляется к белокаменному крепостному сооружению, символизирующему Иерусалим, показанный в правой части композиции. В воротах Иерусалима толпятся его жители, вышедшие навстречу ко Христу. Они в разноцветных одеждах, с пальмовыми ветвями в руках. Внизу два отрока устилают путь Христа одеждами и пальмовыми ветвями. На втором плане композиции – дерево, на котором сидят два отрока, срывающие ветви.*

*Живопись иконы выдержана в традициях древнего канона. Лики написаны по темному санкирю охристыми главями с оживками. На одеждах контурные притинки и пробела.*

**Икона ВХОД ГОСПОДЕНЬ В ИЕРУСАЛИМ  
XIX век**

**Неизвестный иконописец  
Центральная Россия**

*Дерево (основа из двух досок, на лицевой стороне ковчег, на обороте две сквозные врезные шпонки и две торцовые шпонки), левкас, темпера, золочение*

**530×450×30**

**Вверху на полях: «ОБРАЗ ВХОДА  
ВО ИЕРУСАЛИМ ГДА»**

*Поступила в 1984 году*

*Приказ МК СССР № 628 от 17.11.1984*

*Акт ВХПК и.м. Е.В. Вучетича № 5302  
от 17.01.1984*

*Реставрирована до поступления в музей*

**КХМ 4597 Ж – 1329**





И

Илия пророк – один из ветхозаветных пророков, благодаря своей аскетической жизни и борьбе с язычеством по окончании земного служения был взят в огненной колеснице живым на небо. Илия пророк почитался на Руси как прорицатель и грозный обличитель идолопоклонства, слышавший в пустыне глас Божий. Илии также приписывалась чудодейственная власть над стихийными силами природы – грозой и тучами, громом и молниями. Согласно легенде Илия должен был явиться на землю перед пришествием Мессии, отсюда в новозаветных текстах (Мф. 11,14; Лк. 9,19; Ин. 1, 21) Илия отождествляется с Иоанном Крестителем. Память святого празднуется 20 июля (2 августа).

Икона храмовая, композиция двухрядная. Внизу в центре – изображение Илии в пустыне (в пещере) с подлетающим к нему вороном, несущим пищу. Центральное изображение окружают сцены из жития пророка. Внизу справа – сцена явления ангела спящему Илии. Внизу слева – изображение речного потока с фигурой стоящего на берегу ученика Илии Елисея, взмахнувшего чудодейственной милотью Илии над потоком. Вся верхнюю часть композиции – «небо» – занимает изображение огненного вихря, в котором Илия на огненной колеснице покидает землю. Он показан сбрасывающим свою милоть стоящему на земле, воздевши руки, Елисею.

Колорит иконы характерен для местной приенисейской иконописной традиции – темно-зеленый и сизо-синий цвет фона дополнен крупными пятнами красного и коричневого цветов с включением охры и белильных движков, моделирующих форму. Позем обозначен условным изображением гор, нанесенных широким мазком разбеленной краской. Поля узкие, черного цвета, отделены от средника узкой белильной линией. Опушь двойная – бело-красная

**Икона ОГНЕННОЕ ВОСХОЖДЕНИЕ  
ИЛИИ ПРОРОКА**

**I половина XIX века**

**Неизвестный иконописец  
Приенисейский регион**

*Дерево (основа из трех досок, на обороте две сквозные шпонки), левкас, паволока, темпера*

**875×680×30**

*Вверху на полях: «ОРАЗ ОГНЕННОГО  
ВОСХОЖДЕНИЯ СТАГО СЛАВНАГО  
ПРОРОКА ИЛИИ ФЕВЕНТАННА».*

*Поступила в 1984 году*

*Дар художника В.Ф. Капелько*

*Реставрирована в 2013 году*

*Реставратор Д.Г. Ильин*

**KXM 4600/Ж-1332**

Сирдъ Огненнаго Восхожденія сплрш Славнаго прршжа или Февдильчнина



*Н*

На иконе представлен один из двух традиционных изводов иконы Николая Чудотворца – поясное фронтальное изображение святого с закрытым Евангелием на покровенной левой руке.

Изображение на иконе Христа и Богоматери, вручающих Николаю Чудотворцу епископские инсингии – книгу Евангелие и омофор, связано с «никейским чудом». После низложения с Николая епископского сана за столкновение с Арием на Никейском соборе к заключенному в темнице Николаю явился Христос, вручивший ему Евангелие и Богоматерь, вручившая омофор, подтвердив его священнослужение.

Святитель Николай представлен на иконе благословляющим правой рукой, а на покровенной левой руке держит книгу Евангелие с красным обрезом. На крышке Евангелия – рисунок, имитирующий гравировку по металлу, и украшение из «каменьев». Облачен Николай в красную фелонь с цветочным узором и зеленый омофор с красными, обведенными черным контуром крестами. По вороту и поручам – золотая кайма с «каменьями». Лик и руки написаны охрой плавями. Разделка бороды и волос графическая, белильными линиями.

Справа вверху в облаках Мария, держащая омофор, слева вверху в облаках – Христос, держащий Евангелие.

Фон иконы золотой. Нимб Николая Чудотворца обведен красным контуром, верхний край нимба заходит на поля иконы. Лузга обведена черной краской, опушь двойная – красная и зеленая полосы.

**Икона НИКОЛАЙ ЧУДОТВОРЕЦ  
II половина XIX века**

**Неизвестный иконописец  
Центральная Россия**

*Дерево (основа из одной доски, на лицевой стороне ковчег, на обороте две врезные встречные шпонки), левкас, темпера, золочение*

**300×250×35**

**В середине по фону: «СТЫЙ НИКОЛАЕ  
ЧУДОТВОРЕЦ»**

*Поступила в 1984 году*

*Приказ МК СССР № 628 от 17.11.1984*

*Акт ВХПБ им. Е.В. Вучетича № 5302*

*от 17.01.1984*

*Не реставрирована*

**КХМ 45987К – 1330**



С

Преподобный Сергей Радонежский (1314 – 1392) – один из самых выдающихся русских святых, подвижник, общественный деятель, основатель Троице-Сергиевой лавры. Житие Сергия было составлено учеником святого, иноком Троице-Сергиевой лавры Епифанием. Уже вскоре после кончины Сергей стал почитаться троицкими монахами как святой. В 1422 году состоялось «обретение мощей» преподобного Сергия. На Руси память Сергия Радонежского празднуется 5 (18) июля и 25 сентября (8 октября). Епифаний Премудрый в «Житии Сергия» не случайно упоминает, что первый построенный им храм Сергей посвятил св. Троице, «чтобы взиранием на него побеждался страх перед ненавистой раздельностью мира». Идея св. Троицы часто понималась на Руси, как идея мира и любви.

В среднике иконы, в ковчеге поясное прямиличное изображение Сергия Радонежского в монашеском одеянии. Правой рукой, поднятой на уровень груди, он благословляет, а в левой держит развернутый вверх свиток с текстом. На святом желтая ряса с коричневыми притинками и темно-красная мантия с черными притинками. Куколь снят с головы и лежит на плечах. Куколь и аналав синего цвета с изображением Голгофских крестов и орудий страстей, начертанных красной краской. Черты лица четко выявлены охристыми плавями с оживками, разделка усов, бровей, бороды и волос графическая. Нимб – золоченый. Фон иконы – темная охра. В верхнем левом углу средника изображение Троицы Ветхозаветной, написанной яркими красками по золотому фону. Нимб Сергия золотой, обведен красной каймой. Лузга золотая, по внешнему краю обведена красной линией. Поля цвета золотистой охры, опушь – красная и синяя полосы

**Икона ПРЕПОДОБНЫЙ СЕРГИЙ РАДОНЕЖСКИЙ. Конец XIX века**

**Неизвестный иконописец  
Центральная Россия**

*Дерево (основа из одной доски, на лицевой стороне ковчег, две врезные торцовые шпонки), левкас, темпера, золочение*

**300×250×30**

*По обе стороны нимба по фону: «ПРЕД СЕРГИИ РАДОН ЧУДО»*

*На свитке: «НЕ СКОРБИТЕ ОУБО БРАТІЕ Ѡ СЕМІХ МЕСТУ ЖИТЕ БГОВИ СОЗДАВШЕМУ НАСЪ И ПОМИЛОВШИ»*

*Поступила в 1984 году*

*Дар С.В. Путилова*

*Акт № 12 от 18.04.1984*

*Реставрирована в 1988 году*

*Реставратор Д.Г. Ильин*

**КХМ 4816Ж – 1380**





На иконе изображены святые – заступники и покровители. Власий, епископ Севастии в Каппадокии (ок. 316), был известен своей праведной жизнью, укреплял в христианской вере свою паству и претерпел мученическую кончину от гонителей христиан. По преданию, Власий был врачом. Греческие мины называют его пастухом, он чтился как защитник скота и даже исцелял диких животных. Память священномученику Власию отмечается 24 (11) февраля.

Целитель Пантелеймон (305) был родом из Никомидии. Мать его была христианкой, а отец язычником. Отроком он был отдан в обучение к известному врачу Евфросину и рано проявил способности в исцелении страждущих. Наставником Пантелеймона стал священник Ермолай, крестивший его. Пантелеймон лечил всех, но прежде всего – немущих и заточенных в тюрьму. Отец его, видя как юноша с молитвой исцелил слепого, уверовал и стал христианином. Успехи Пантелеймона вызвали зависть и ненависть в среде врачей-язычников, и они донесли на него. Пантелеймона подвергли мучениям, он был обезглавлен, а тело его брошено в костер. Глава св. Пантелеймона хранится как святыня в русском Пантелеймоновом монастыре на Афоне. Память великомученика Пантелеймона отмечается 9 августа (27 июля).

Святые целители изображены поколенно, прямолично. Старец Власий (слева) в епископском одеянии, на нем красная фелонь, светлый подризник, зеленый омофор с крестами. Правой рукой он благословляет, а в левой держит закрытую книгу. Юноша Пантелеймон изображен с ящичком для лекарств в левой руке и ложечкой в правой. На нем голубовато-сизый далматик и бледно-розовый с желтой каймой полументум. Вверху слева и справа – облака, в середине нисходящие лучи. Фон иконы голубовато-серый.

**Икона ВЕЛИКОМУЧЕНИКИ ВЛАСИЙ И ПАНТЕЛЕЙМОН XIX век**

**Неизвестный иконописец  
Приенсейский регион**

*Дерево (основа из двух досок, имеет две врезные торцовые шпонки), левкас, темпера*

**323×260×25**

*Вверху по фону: «С.СВЯЩЕННОМУЧЕНИКА ВЛАСИЙ», «С.ВЕЛИКОМУЧЕНИКА ПАНТЕЛЕЙМОН».*

*Поступила в 1984 году  
Дар художника В.Ф. Капелько  
Реставрирована в 1990 году  
Реставратор Д.Г. Ильин*

**KXM 4969 Ж-1397**





*У*

Иконы XIX века этого иконографического типа являются списком со знаменитой византийской иконы, которая, по преданию, была написана евангелистом Лукой (ныне хранится в ГТГ), и представляют собой вариант иконы Богоматери «Умиление». В 1154 году эта древняя икона была вывезена из Киева князем Андреем Боголюбским во Владимир на Клязьме, где была прославлена и получила свое имя. Празднование в честь иконы Богоматери «Владимирской» в русской православной церкви отмечается трижды в году: 3 июня (21 мая) – в память избавления Москвы в 1521 году от татар под предводительством Мехмет-Гирея; 6 июля (23 июня) – в благодарность за освобождение от полчищ хана Золотой орды Ахмата в 1480 году; 8 сентября (26 августа) – в память избавления Москвы от Тамерлана в 1393 году.

Богоматерь представлена по пояс. Голова её наклонена влево. Щека к щеке к ней прижатся младенец Христос, сидящий на её правой руке. Он обнимает Богоматерь за шею ручками, его левая ножка подвернута так, что видна вся ступня. На светло-красном хитоне младенца Христа темно-красный клав переходит в широкий пояс. Мафорий Богоматери – пурпурный с золотой каймой. Икона написана по сусальному золоту. Нимбы золотые, обведены по внешнему краю красной и белой линией. Нимб Богоматери верхним краем заходит на поля иконы. Лузга золотая. Поля светло-коричневые. Опущь тройная: красная полоса и две зеленых, различных по оттенкам.

Икона происходит из хорошей мастерской, хранящей традиции древнего иконного письма.

**Икона БОГОМАТЕРИ «ВЛАДИМИРСКАЯ»  
XIX век**

**Неизвестный иконописец  
Центральная Россия**

*Дерево (основа из двух досок, на лицевой стороне ковчег, на обороте две врезные встречные шпонки), паволока, левкас, темпера, золочение*

**307×265×30**

*Вверху по фону в картушах: «МР ѠѦ», «Ю ХС»*

*Справа по центру: «ОБРАЗЪ ПР БЩЕ  
ВЛАДИМИРСКИИ»*

*Поступила в 1984 году*

*Протокол ФЭК № 2 от 14.06.1984*

*Акт № 4 от 05.02.1984*

*Реставрирована в 2010 году*

*Реставратор Д. Г. Ильин*

**КХМ 5332Ж – 1468**



**В** среднике иконы, в центре представлена композиция из нескольких сюжетов. Выделены две основные сцены: «Восстание из гроба» вверху и «Сошествие во Ад» внизу. В верхней композиции на фоне овальной красно-коричневой мандорлы с золотым лучистым ассиметричным ассистом показана фигура Христа, встающего из саркофага, благословляющего правой рукой. В левой руке у него свернутый свиток. Одежды Христа коричневого цвета с зеленоватыми притинками, рисунок складок уточнен графически черным цветом. Вокруг саркофага четыре стражника в доспехах. Слева фигуры четырех ангелов, спускающихся в Ад.

Справа в верхней части композиции изображен Рай в виде крепости с воротами, хранимыми херувимом. Внутри крепости находятся старцы Илия и Енох и благоразумный разбойник Рах. Слева вверху на фоне горок показана еще одна башня крепости Рая с фигурой коленопреклоненного апостола Петра.

В нижней части композиции – сцена «Сошествие во Ад». В центре по оси фигура Христа в рост, стоящего на поверженных створках врат Ада над черной расселиной между двумя горками с плоскими лещадками. Христос изображен на фоне красно-коричневой мандорлы с золотым лучистым сиянием. На нем коричневые одежды. Правую руку он подает Адаму, а в левой держит свернутый свиток. В левом углу персонификация Ада в виде разверстой пасти чудовища. Из Ада выходят праведники. Справа в нижнем углу композиции еще одна самостоятельная сцена – «Призвание апостола Петра».

Основная композиция в среднике окружена узкими полями, отделяющими её от 16 клейм с изображениями Праздников.

На полях иконы вверху – изображение в круглом клейме Троицы Новозаветной. На полях по углам изображения четырех Евангелистов. На полях надписи, поясняющие сюжеты. Фон полей – золотистая охра. Лузга золотая, по наружному краю обведена красно-коричневой линией. Опушь двойная – зелено-красная.

Средник иконы – золочение по левкасу. Живопись по позолоте. Письмо миниатюрное, фи-

гуры правильных пропорций. Колорит иконы построен на активном взаимодействии разных оттенков красных, коричневых и зеленых цветов. На одеждах контурные притинки по рисунку складок более темными оттенками основного цвета и золотой ассист, моделирующий объем. Лики написаны главами по коричневому санкирию с белильными оживками. Белила применены также в моделировке лещадок и в разделке архитектурных мотивов. В среднике одежды Христа прописаны цветными лаками по золочению с притинками и графической разделкой складок. Икона была написана в середине XIX века в хорошей профессиональной мастерской.

**Икона ВОСКРЕСЕНИЕ ХРИСТОВО – СОШЕСТВИЕ ВО АД С ПРАЗДНИКАМИ, ЕВАНГЕЛИСТАМИ И ТРОИЦЕЙ НОВОЗАВЕТНОЙ НА ПОЛЯХ XIX век**

**Неизвестный иконописец  
Центральная Россия**

*Дерево (основа из трех досок, на лицевой стороне ковец), левкас, темпера, золочение, цветные лаки*

**532×446×34**

*Над центральной композицией на полях надпись: «ВОСКРЕСЕНИЕ ХРСТОВО»*

*Названия праздников в надписях на полях. Наименования персонажей в надписях на шм-бах*

*Поступила в 1985 году*

*Протокол ФЭК № 2 от 14.06.1984*

*Акт № 4 от 05.02.1984*

*Реставрирована в 1994 году*

*Реставратор Д.Г. Ильин*

**КХМ 5333Ж – 1469**



*И*

уулита и сын её Кирик – мученики, погибшие во время гонений на христиан. Память их православной церковью отмечается 28 июля (15 июля).

Икона со сценами жития. В среднике, строго по оси – изображение Иулиты в рост, держащей в правой руке свиток с текстом: «Верую во единого Бога». В левой руке она держит восьмиконечный крест. На Иулите зеленая туника, красный плащ с черными притинками, на голове белый плат с зелеными притинками. Перед Иулитой стоит Кирик с поднятой жестом благословения правой рукой. На Кирике белая одежда с розовыми притинками.

Внизу справа и слева – сцены из жития. Слева Кирик и Иулита перед правителем. Кирик лежит на земле с раскинутыми руками. Справа сцена усечения Иулиты мечом. Иулита стоит на коленях, над ней взмахнувший мечом воин.

Фон средника и полей – золочение по левкасу. Личное письмо – охрой, плавьями по коричневому санкирю. Лузга обведена красной линией. Опушь красно-зеленая.

На полях вверху – поясное изображение благословляющего Христа, в круглой, красного цвета славе с золотым ассистом. Слева вверху на полях – Ангел хранитель, внизу св. Флор. Справа вверху на полях – св. Антипа, внизу св. Флор. Флор и Лавр – братья-близнецы, христианские мученики, обученные, согласно легенде, архангелом Михаилом искусству понимать лошадей и управлять ими. Св. Мученику Антипе приписывался дар исцелять болезни, особенно утишать зубную боль.

**Икона СВЯТЫЕ ИУЛИТА И КИРИК  
XIX век**

**Неизвестный иконописец  
Центральная Россия**

*Дерево (основа из двух досок, на лицевой стороне ковчег, на обороте две врезные встречные шпонки), левкас, темпера, золочение*

**310×262×22**

*Вверху на полях: «СВ МУЧЕНИЦА ИУЛИТА»  
Поступила в 1985 году  
Протокол ФЭК № 2 от 14.06.1984  
Акт № 4 от 05.02.1985  
Не реставрирована*

**КХМ 5334 Ж – 1470**



Святитель Николай – наиболее популярный из византийских святых, пришедших на Русь с принятием христианства. Епископ города Миры, расположенного в римской провинции Ликии в Малой Азии, живший в конце III – начале IV века, стал известен еще при жизни. А после его смерти его имя так прославилось, что во всех христианских странах было построено множество церквей, соборов, монастырей, посвященных этому святому.

На Руси Николай Чудотворец почитается как заступник и помощник в бедах, покровитель плавающих и путешествующих. Память св. Николая Чудотворца православная церковь отмечает дважды: 6 (19) декабря – преставление, 9 (22) мая – перенесение мощей св. Николая из Миры в город Бари в Италии.

На иконе представлено традиционное изображение Николая Чудотворца, благословляющего, с закрытым Евангелием. Слева и справа, на уровне плеч святого, в круглых клеймах, с золотым лучистым сиянием по фону, показан Христос, держащий Евангелие, и Богоматерь, держащая омофор. Одежды Христа и Богоматери покрыты обильным ассистом. Николай изображен фронтально, по пояс. Облачен в парчовую фелюнь с орнаментальным рисунком в виде овалов и ромбов и золотой каймой с обнизкой жемчужными бусинами. Омофор с крестами, обведенными по контуру черной каймой и золотой каймой по краям.

Лик и руки написаны охрой с высветлениями. Фон иконы – «свет» – коричневатозеленый, поля того же цвета, более темные по тону. Лузга обведена черной каймой с тонкой белой линией обводки по внутреннему краю. Опушь тройная: красная, светлая и темная охра.

Икона написана на листовом серебре – своеобразная имитация сусального золота (так называемое «шафранное» золото), и покрыта желтоватым лаком. Икона создана в одной из мастерских центральной России в манере «подстаринного» письма.

**Икона НИКОЛАЙ ЧУДОТВОРЕЦ  
II половина XIX века**

**Неизвестный иконописец  
Центральная Россия**

*Дерево (основа из трех досок, на лицевой стороне ковчег, на обороте две врезные встречи шпунки), паволока, левкас, серебрение, темпера*

**490×400×37**

*Вверху по фону в середине: «СѢНН  
НИКОЛАЕ ЧУД»*

*Ниже: «С ХС», «МР ОУ»*

*Поступила в 1985 году*

*Протокол ФЭК № 2 от 14.06.1984*

*Акт № 4 от 05.02.1985*

*Не реставрирована*

**КХМ 5335Ж – 1471**





И

Иконография Распятия восходит к византийской традиции. О Распятии Христа рассказывается во всех Евангелиях. На иконе изображен главный сюжет Страстной седмицы. В восьмиконечный крест вписано Распятие с фигурой Христа. Его торс, руки и ноги обнажены. На бедрах светлое опоясание с розовыми тенями складок. Нимб золотой, крестчатый. На большой перекладине креста, на уровне рук Христа – полуфигуры предстоящих Богоматери и Иоанна Богослова. Богоматерь в пурпурном мафории с золотой каймой. Иоанн в зеленом хитоне и темно-розовом гиматии. Нимбы золотые. Лики темной охры с плавлениями. В навершии креста лик Спаса на убрусе (Нерукотворный Спас), ниже – фигуры двух плачущих ангелов с платами в руках. В основании креста – пещера с головой Адама, горки с плоскими лещадками, внизу зелеными, сверху розово-охристыми и архитектурный фон, символизирующий Иерусалим.

Узкий бортик по краю креста образует своеобразные поля, окружающие средник с живописным изображением. Фон средника темно-зеленый. Узкие поля, золоченые по внутреннему краю, обведены тонкой белой линией. Опушь красная.

Икона была выполнена по заказу для старообрядцев. Исполнена с соблюдением требований канона. Письмо иконы тщательное, с разделкой деталей.

По нижнему краю центральной перекладины Креста надписан тропарь на поклонение Кресту: «КРЕСТУ ТВОЕМУ ПОКЛАНЯЕМСЯ ВЛАДИКО И СВЯТОЕ ВОСКРЕСЕНИЕ ТВОЕ СЛАВИМ!».

На яблоке основания молитва Кресту: «КРЕСТ ХРАНИТЕЛЬ ВСЕЙ ВСЕЛЕННОЙ, КРЕСТ КРАСОТА ЦЕРКОВНАЯ, КРЕСТ ЦАРЯМ ДЕРЖАВА, КРЕСТ ВЕРНЫМ УТВЕРЖДЕНИЕ, КРЕСТ АНГЕЛАМ СЛАВА, КРЕСТ ВСЕМ НАЗРА!».

**Икона КРЕСТ-РАСПЯТИЕ  
XIX век**

**Неизвестный иконописец  
Центральная Россия**

*Дерево, (на лицевой стороне ковец), левкас, темпера, золочение*

**1410×776×42**

*Над головой Христа: «ЦРЬ СЛАВЫ Ю ХС»  
По обе стороны от нимба: «СНХ БОЖНН»  
Поступила в 1985 году  
Протокол ФЭК № 1 от 27.03.1985  
Акт № 12 от 20.05.1985  
Не реставрирована*

**КХМ 5755 Ж – 1532**



*И*

кона написана в память о чудесном событии, происшедшем в городе Тобольске в 1661 году. Повесть о явлении Казанской иконы Богородицы в Тобольске – один из памятников сибирской агрографической литературы XVII века, в котором оно подробно описано.

В отличие от Казанской иконы Богородицы, выкопанной из земли, Тобольская икона давно находится в городе, но забыта, стоит в чулане «к стене лицом». Именно на это небрежение к святыне и указывает чудесно являвшийся несколько раз к дьячку Иоанникию митрополит Филипп, незадолго до этого события причисленный к лику святых. Он наказал дьячку передать городским властям, что следует во искупление грехов горожан построить церковь на высоком месте во имя Казанской иконы Богородицы и в день освящения внести в неё стоящую в чулане икону Богоматери. Церковь в конце концов была построена и освящена. Как отмечается в повести, до построения церкви шли проливные дожди, хлеба гнили, скот вымирал. После постройки церкви дожди прекратились, хлеба и овощи выправились.

Икона храмовая, без полей, с изображением Богоматери Казанской. Вверху по фону, на уровне нимба Богоматери, два овальных клейма: слева – с изображением преподобного Иоанникия, справа – Конона градяря. Богоматерь изображена оплечно, в повороте вправо. Справа от неё Христос. Кисть правой руки поднята в именословном благословляющем жесте, левая рука скрыта складками гиматия красного цвета. Хитон на Христе темно-синий с красным клавом. На Богоматери светло-золотистый мафорий с золотым травно-цветочным узором. По краю мафория и по вороту туники кайма с рисунком в виде ромбов. Нимбы – золотые, обведены красной линией. Фон иконы – светлый. Карнация ликов серовато-розовая.

Изображение в клеймах преподобного Иоанникия Великого (день памяти 17(4) ноября) – святого покровителя дьячка Иоанникия, действующего персонажа повести, а также Конона градяря (день памяти 18(5) марта) связано с тем, что к ним было принято обращаться с мо-

литвой за помощью. К Иоанникию – о спасении от падежа скота (по житийной легенде Иоанникий в отрочестве пас скот), к Конону градярю, обращались с молитвой об умножении плодов земных.

В повести большое место отведено описанию стихийных сил, посланных в наказание за грехи. Только искренняя покаянная молитва всех присутствующих при освящении нового храма избавила горожан от непогоды, губившей посевы, и от зловредных мух, моровиших скот. Иоанникий изображен в монашеском одеянии. В левой руке у него четки, правую руку держит перед собой. Конон держит перед собой обеими руками корзину с плодами. Фон клейм, на которых изображены святые, – голубой.

**Икона Богоматери «КАЗАНСКАЯ»  
(со св. Иоанникием Великим и св. Кононом  
градярем в клеймах). Конец XVIII века**

**Неизвестный иконописец. Сибирь**

*Дерево (основа из четырех досок, на обороте две сквозные шпонки), левкас, темпера, золочение*

**1000×900×35**

*Вверху по фону: «ИР ОУ», «С ХС»  
Над клеймами: слева: «ПРЕПОДОБНЫЙ ОУЧ  
ИОАННИКІЙ»,*

*справа: «СВЯТЫЙ КОНОНЪ ГРАДЯРЬ».*

*Поступила в 1985 году*

*Протокол ФЭК № 1 от 27.03.1985*

*Акт № 12 от 20.05.1985*

*Реставрирована в 1990 году*

**КХМ 5756 Ж-1533**





Письмо иконы под оклад в «живописной» манере. Тщательно прописаны лики и руки. Одежды изображены схематично, складки не проработаны. На Богоматери вишневого цвета мафорий, на Христе зеленый хитон и золотисто-коричневый гиматий.

Оклад иконы серебряный, штампованный, золоченый, закрывает фон иконы и поля. Рама оклада сложного профиля, по фону лучистое сияние. Ризы Богоматери и Христа накладные, чеканенные, проработаны канфарением. Рельеф чеканки высокий, складки проработаны по форме. Вверху по фону эмалевые съемные дробницы с инициалами Марии. Эмаль прозрачная, синего цвета. Венец также съемный, выполнен в технике перегородчатой эмали по скани и технике живописной эмали (финифть), примененной в разделке элементов орнамента. Венец на месте нимба над головой Марии состоит из цветочного узора по белому полю. Над головой Христа венец крестчатый. Буквы «О» и «N» сканые, с заполнением прозрачной эмалью фиолетового цвета на белом эмалевом фоне, по которому нанесены в живописной технике финифти цветочные веточки голубого цвета. Промежутки по сторонам креста заполнены мотивом из сканого шестилепесткового цветка с двумя листиками. Цветок розовой эмали с живописной разделкой, листики зеленые. Венец завершается полосой, состоящей из рамки сканых колечек, заполненных голубой эмалью по фону из темно-синей эмали. Коруна отделена от венца сканым жгутом сложного плетения. Коруна состоит из орнаментально чередующихся воллютообразных завитков, заполненных синей эмалью, и каплевидных зубчиков с заполнением эмалью фиолетового цвета. Внутри воллютообразного завитка по белому эмалевому фону – розовый бутон с живописной разделкой.

На нижней кромке рамы оклада штамп: 1-я МА 84 и женская голова в кокошнике, обращенная влево, в овальном щитке

**Икона БОГОМАТЕРИ-ИВЕРСКАЯ»  
(в серебряном окладе)  
Начало XX века**

**Неизвестный мастер. Москва**

*Дерево (основа из одной доски с двумя торцовыми шпонками), левкас, темпера, масло*

**272×227×8**

*Оклад: серебро, штамп, чеканка, канфарение, гравировка, эмали, золочение*

*По фону сверху на эмалевых дробницах:*

**«MP OY»**

*Поступила в 1988 году*

*Протокол ФЭК № 3 от 17.08.1988*

*Не реставрирована*

**Икона КХМ 6415 JK – 1781**

**Оклад КХМ 8558 II – 2132, ДМ – 33**



*И*

Икона из страстного цикла, иллюстрирующая слова евангелиста Иоанна: «И, неся крест Свой, Он вышел на место, называемое Лобное, по-еврейски Голгофа» (Ин. 19. 17).

Иконы из страстного цикла входят в состав иконостасов как самостоятельный ряд со второй половины XVII века. Сюжеты икон страстного цикла иллюстрируют события из Евангелия, повествующие о предательстве Иуды, суде над Христом, заключении его в темницу и поругании, распятии Христа и положении его во гроб. Цикл завершается композицией «Воскресение Христово».

Композиция иконы вписана в круг и развивается слева направо. В центре Христос, несущий на гору Голгофу крест. Фигура Христа склонилась к земле под его тяжестью. На Христе красный хитон и синий гиматий. На голове терновый венец. За Христом следуют стражники и один из апостолов.

Позем, изображающий гору Голгофу, коричневый. Фон иконы и поля золоченые. По фону и полям по позолоте нанесен орнамент в технике гравировки по левкасу, придающий иконе дополнительный декоративный эффект.

Письмо иконы в «живописной» манере с отступлениями от канона, со светотеневой моделировкой, подчеркивающей объем, с элементами прямой перспективы, с применением масляного связующего в красках.

**Икона НЕСЕНИЕ КРЕСТА  
Конец XIX века**

**Неизвестный иконописец  
Центральная Россия**

*Дерево (основа из пяти досок в форме круга (тондо), на обороте две встречные шпонки), левкас, темпера, золочение, гравировка по левкасу*

**700×700×30**

*Поступила в 1988 году  
Протокол ФЭК № 2 от 01.10.1985  
Акт № 18 от 28.10.1988  
Реставрирована в 1999 году  
Реставратор Д.Г. Ильин*

**КХМ 6425Ж – 1783**





П

Письмо иконы под оклад в «живописной» манере. На иконе погрудное изображение Богоматери с младенцем Христом на левой руке. Правая рука перед грудью. Христос благословляет двоеперстно правой рукой. На Марии темно-красный мафорий. На Христе желтый хитон и красный гиматий. Тщательно прописаны лики и руки, одежды показаны условно.

Оклад иконы серебряный с золочением, штампованный, прочеканенный, с проработкой канфарением и гравировкой, закрывает фон иконы и поля. Ризы Богоматери и Христа чеканенные, проработаны канфарением и гравировкой, на мафории Богоматери цветочный узор.

Поля оклада покрыты косой насечкой, а в углах и по центру расположены цветочные розетки с листьями. Вверху слева и справа эмалевые дробницы с инициалами Богоматери. Нимб сдвоенный, съёмный в виде лучистого сияния.

На нижней кромке оклада штамп ЕА НД/1841, 84° в клейме св. Георгий в повороте вправо.

**Икона БОГОМАТЕРИ «ИВЕРСКАЯ»  
(в серебряном окладе)**

**Около 1841 года (по клейму оклада)**

**Неизвестный мастер. Москва**

*Дерево (основа из двух досок, слева надставлена полоска шириной 13 мм) Шпонки торцовые), левкас, темпера, масло*

**177×139×22**

*Оклад: серебро, штамп, чеканка, канфарение, гравировка, эмаль, золочение*

*По фону на эмалевых дробницах: «ДП АУ», «Г ХС»*

*Поступила в 1988 году*

*Акт № 25 от 02. 12. 1988*

*Не реставрирована*

**Икона КХМ 6478Ж – 1789**

**Оклад КХМ 8559 П – 2133, ДМ – 37**





Благовещение – один из двенадцатых православных праздников, отмечаемый 7 апреля (25 марта). Посвящен памяти одного из важнейших моментов священной истории – возведению архангелом Гавриилом Деве Марии тайны воплощения через неё Бога-Слова (Лк. 1, 26-38). Икона «Благовещение» входит в состав праздничного ряда иконостаса русского православного храма.

Икона храмовая, без полей. Изображен интерьер помещения, в котором показана стоящая на коленях перед аналоем с лежащей на нем раскрытой книгой Дева Мария. Справа к ней приближается архангел Гавриил. Его правая рука поднята, в левой он держит ветку лилии с тремя цветками. Над головой Марии – Дух Святой в виде летающего голубя.

Вверху, в облаках – полуфигура благословляющего Саваофа в желтоватом хитоне и серо-зеленом плаще. В левой руке он держит сферу. Мария одета в светло-желтую тунику, зеленый плащ и светлый плат с зеленоватыми притинками. Нимб над головой – черный, обведен красным контуром.

Архангел Гавриил в зеленом хитоне и красной верхней одежде, опоясанный черным орарем (лором). Крылья за спиной светло-серые с белой разделкой перьев. Нимб также черный, с красной обводкой.

Интерьер показан очень условно. Сень над ложем красная, плитки пола розовато-охристые. В проеме двери виден всхолмленный пейзаж с кустиками травы, на зеленовато-коричневом позоле, небо розовое у горизонта и темно-синее вверху.

Колорит иконы построен на сочетании красных, сизо-синих, зеленых, коричневых оттенков с использованием также белил и черной краски.

## Икона БЛАГОВЕЩЕНИЕ II половина XVIII века

### Неизвестный иконописец Приенисейский регион

*Дерево (основа из четырех досок, на обороте две сквозные врезные шпонки), левкас, темпера*

935×713×30

*По фону: «ОБРАЗ БЛАГОВЕЩЕНИЕ  
ПРЕСВЯТЫЯ БАЦЫ», «ДП ОУ»*

*На раскрытой книге текст: «ВЕЛИЧІЯ  
ДУША МОЯ ГДА И ВОЗРАДОВАСЯ ДУХ  
МОЙ О БЗЕ СІСЄ ЛЮБИМ»*

*Закуплена в антикварном салоне в 1989 году*

*Акт № 36 от 27.11.1989*

*Не реставрирована*

КХМ 7010Ж-1857





Пророк Илия был одним из великих пророков ветхозаветной церкви. У православных день его памяти 2 августа (20 июля) празднуется наравне с великими праздниками.

В народе пророк Илия пользуется особым уважением и наряду с Николаем Чудотворцем и Параскевой Пятницей принадлежит к наиболее почитаемым святым.

Призванный Богом к пророческому служению, он учил людей Закону Божию, предостерегал их от нечестия и идолопоклонства, совершал для их вразумления «великие и дивные чудотворения». Называемый церковью «столпом благочестия» за свою святую и праведную жизнь Илия пророк был взят живым на небо. По учению Церкви Илия пророк вместе с пророком Енохом будет предтечей второго пришествия Христа.

Икона храмовая из пророческого ряда иконостаса. В среднике иконы изображение Илии пророка в рост в трехчетвертном повороте вправо, со свитком в левой руке. Правая рука перед грудью.

На Илие зеленый хитон и золотисто-коричневый гиматий. Изображение Илии в гиматии нехарактерно. Обычно он облачен в подбитую мехом мантию (милоть).

Фон иконы – светлая охра. Одежды пророка имеют красивый графический рисунок складок с притинками и пробелами, моделирующими объем. Личное письмо в технике плавн с белильными оживками. Разделка волос на голове, бороде и усах – графическая, белильными линиями. Нимб золоченый. Позем светло-зеленоватый. Икона без полей, верхний край иконной доски имеет форму треугольника.

**Икона ИЛИЯ ПРОРОК  
XIX век**

**Неизвестный иконописец  
Центральная Россия**

*Дерево (основа из трех досок, на обороте две врезные встречные шпонки), левкас, темпера, золочение*

**590×305×30**

*Вверху по фону: «СТЫЙ ПРОРОКЪ ИЛІЯ»*

*Поступила в 1990 году*

*Протокол ФЭК № 1 от 05.01.1990*

*Акт № 5 от 06.03.1990*

*Не реставрирована*

**КХМ 7111 Ж – 1867**



Святой апостол Филипп – один из двенадцати ближайших учеников Христа. Происходил так же как апостолы Петр и Андрей, из Вифсаиды. Когда явился с проповедью о Христе Иоанн Предтеча, то Филипп, покинув родину и родителей, стал его учеником. Узнав от Иоанна, что Мессия уже пришел, Филипп стремился стать его учеником. И однажды Христос сказал ему: «Иди за Мною». Филипп привел в ученики к Христу друга своего Варфоломея. Св. Филипп проповедовал во Фригии и Скифии, совершил много чудес, воскресил несколько умерших. Скончался святой мученически в Иераполе Фригийском, при императоре Домициане. Был распят на кресте.

Православной церковью память апостола Филиппа отмечается 27(14) ноября и в день Собора 12 апостолов 13(30) июня. Святому апостолу Филиппу молятся в печали и скорби.

Икона храмовая, иконостасная, без полей. Апостол Филипп в центре иконы изображен в рост, в легком повороте влево, прижимающим обеими руками к груди Евангелие. На апостоле зеленый хитон и красный гиматий. Нимб круглый, золоченый. Фон иконы цвета охры. Личное письмо плавями с белильными оживками. Одежды написаны с притинками и пробелами. Складки гармоничного графического рисунка. Фигура апостола пропорционально несколько удлинена. Позем темно-зеленый. Опушь темно-коричневая.

**Икона АПОСТОЛ ФИЛИПП  
XIX век**

**Неизвестный иконописец**

*Дерево (основа из четырех досок, на обороте две врезные встречные шпонки), левкас, темпера, золочение*

**675×305×30**

*Вверху по фону: «СВЯТЫЙ АПОСТ ФИЛИПП»  
Поступила в 1990 году  
Протокол ФЭК № 1 от 05.01.1990  
Акт № 5 от 06.03.1990  
Реставрирована в 2008 году  
Реставратор Д.Г. Ильин*

**КХМ 7112Ж – 1868**







Архангел Гавриил (греч. «Крепость Божия» или «Сила Божия») – вестник, раскрывающий смысл различных событий, пророческих видений, а также предрекающий рождение Мессии. Архангел Гавриил – это один из семи главных ангелов, которые согласно книге Товита «...приносят молитвы святых и входят перед славу Святого» (Тов. 12, 15).

Архангел Гавриил изображается в виде юноши, с крыльями и нимбом. В зависимости от сюжета в руках у Гавриила изображают ветвь (пальмовую либо ветку лилии с цветками), а также сферу и жезл. Значительная часть изображений Архангела Гавриила связана с его функцией благовестника. Гавриил несколько раз упоминается в Священном писании как Небесный вестник, которого Бог посылает, чтобы возвестить людям планы о спасении рода человеческого.

Архангел Гавриил на иконе изображен в полный рост в легком повороте влево, с крыльями за спиной. На нем коричневый далматик с черными притинками по складкам, украшенный широким золотисто-желтым подольником, передником и обшлагами с «каменьями». На плечи наброшен темно-синий с голубыми пробелами плащ. Крылья за спиной розовые с обильной графической разделкой перьев золотом. Нимб золотой. В руках у него традиционные атрибуты – в правой руке сфера, в левой руке мерило. Фон иконы бледно-зеленый, позем коричневый. Прическу Архангела поддерживает лента («слуши»), приподнятые концы которой символизируют готовность внимать воле Божией.

Икона АРХАНГЕЛ ГАВРИИЛ  
XIX век

Неизвестный иконописец  
Центральная Россия

*Дерево, левкас, темпера, золочение*

**870×360×30**

*Вверху по фону: «СТЫЙ АРХАНГЕЛ  
ГАВРИИЛ»*

*Поступила в 1990 году*

*Протокол ФЭК № 1 от 05.01.1990*

*Акт № 5 от 06.03.1990*

*Не реставрирована*

**КХМ 7113 Ж – 1869**



На иконе изображены три вселенских святителя: Василий Великий (329-379); Григорий Богослов (329-390); Иоанн Златоуст (ок. 350-407). В Константинополе в конце XI века происходили споры о том, кому из трех святителей отдавать предпочтение. В 1084 году митрополит Евхаитский Иоанн, чтобы прекратить церковные раздоры, установил общий день празднования их памяти – 12 февраля (30 января). Отражением результатов этих событий стали изображения «Собора вселенских учителей и святителей», т.е. изображение всех трех святителей на одной иконе.

Святители на иконе показаны в рост на условном фоне: слева – изображение архитектурного пилона, справа – завеса зеленого цвета. Общий тон фона – коричневатый. В центре композиции изображен Василий Великий с воздетыми руками, ладонями обращенными к зрителю. На нем коричневая ряса и желтая фелонь. Омофор светлый с четырехконечными крестами. На голове зеленая митра. В повороте к центру и друг к другу показаны (слева) Григорий Богослов и (справа) Иоанн Златоуст. Оба держат в покровенных руках сосуд в виде потира (евхаристическая чаша). На Григории Богослове синяя ряса и светло-зеленый с травным рисунком саккос, отороченный широкой светло-красной полосой по обшлагам и по подолу. Омофор желтый с крестами. На правом боку – палица желтого цвета с таким же крестом. Митра на святителе красного цвета. На Иоанне Златоусте зеленая ряса и светло-красный саккос. Омофор светлый, с желтой каймой и желтыми крестами. Митра желтая.

Вверху в облаках в светлом сиянии показан голубь с распростертыми крыльями – Дух Святой. Нимбы над головами святителей обозначены тонкой белой линией. Икона без полей. Опушь – одна золотая полоска.

Икона написана в «живописной» манере с попыткой соединить в иконе приемы светской живописи и православный канон.

**Икона ТРИ СВЯТИТЕЛЯ  
XIX век**

**Неизвестный иконописец, Россия**

*Дерево (основа из одной доски с двумя врезными торцовыми шпонками), левкас, темпера, масло, золочение.*

**310×260×23**

*Над головами святителей по фону:  
«СВ. ГРИГОРИЙ БОГОСЛ», «СВ. ВАСИЛИЙ  
ВЕЛИКИЙ», «СВ. ИОАНН ЗЛАТОУСТЪ»  
Поступила в 1991 году  
Протокол ФЭК № 4 от 27.11. 1991  
Акт № 23 от 24.12. 1991  
Не реставрирована*

**КХМ 7744Ж – 1950**



*И*

Икона со сценами жития Илии Пророка. В центре композиции Илия Пророк, сидящий у входа в пещеру, окруженную «горками». Он представлен в повороте влево, правая рука вытянута вперед, ладонью вверх, левой опирается на посох. Одет Илия в красный хитон и зеленую с голубовато-серым мехом милоть, на шее белый плат с зеленоватыми полосками, Центральную фигуру, выделенную масштабно, окружают сцены жития Илии, изображенные на фоне условного пейзажа из «горок». Слева внизу – спящий Илия и стоящий рядом с ним ангел, явившийся Илие во сне. На ангеле синий хитон и красный гиматий, Справа внизу Илия и Елисей, переходящие реку с помощью милоти Илии. Илия в той же одежде, Елисей в синем хитоне и красном гиматии. Справа сверху – Елисей в синем хитоне, стоящий на красном гиматии, протягивает руки к возносящемуся на огненной колеснице Илие, сбрасывающему Елисею свою милоть. Слева сверху – Елисей взмахивает милотью над рекой.

В верхней части средника размещено «небо». В правом верхнем углу, на облачной дуге поколенное изображение Саваофа в светлых одеждах в повороте вправо. Саваоф благословляет правой рукой, в левой у него держава, увенчанная крестом, фланкированным орудиями страстей (копием и тростью). Вокруг Саваофа лучистое сияние, обозначенное белильными линиями. Центральную часть и правый угол «неба» занимает изображение огненно-красного облака. На фоне облака Илия, сидящий в колеснице, Лузга обведена черной краской, поля – темно-коричневые, опушь двойная – черно-красная.

Письмо иконы миниатюрное, фигуры правильных пропорций. Живопись выдержана в традициях древней иконописи.

**Икона ОГНЕННОЕ ВОСХОЖДЕНИЕ ИЛИИ ПРОРОКА. II половина XIX века**

**Неизвестный иконописец  
Уральский регион**

*Дерево (основа из одной доски, на лицевой стороне ковчег, на обороте две врезные встречные шпонки), левкас, темпера, золочение*

**355×280×30**

**Вверху на полях: «ОГНЕННОЕ  
ВОСХОЖДЕНИЕ СТАГО СЛАВНАГО  
ПРОРОКА ИЛИИ»**

*Поступила в 1994 году  
Протокол ФЭК № 2 от 03.09.1993  
Акт № 3 от 28.01.1994  
Реставрирована в 2008 году  
Реставратор Д.Г.Ильин*

**КХМ 8207Ж – 2036**



С

Святитель Димитрий Ростовский родился в 1651 году на Украине. Восемнадцатилетним юношей он принял монашество. Иноческое послушание проходил в киевском Кирилловском монастыре. В 1675 году был рукоположен в иеромонахи. Стал известен своей проповеднической деятельностью. В 1684 году Киево-Печерский архимандрит Варлаам (Ясинский) поручил ему собрать, исправить и подготовить для издания Жития Святых, или Четыи Минеи на все дни года. Этому труду было отдано более двадцати лет неустанного труда. В 1702 году он был назначен епископом Ростовским и Ярославским. Преставился в 1709 году, мощи были обретены нетленными в 1752 году. В 1757 году причислен к лику святых. Празднуется день обретения мощей 4 октября (21 сентября) и 23 мая (5 июня).

Димитрий Ростовский показан на иконе в рост. В правой согнутой в локте и поднятой вверх руке – посох, левая рука опущена вниз, ладонь отведена в сторону. На святителе синий подризник, красные сапожки, красный саккос, зеленоватая епитрахиль с красными четырехконечными крестами. На голове митра. Вокруг головы золотое сияние. Изображен на фоне пейзажа. Позем – оливково-коричневый, небо голубое.

Вверху слева: «С. ДИМИТРИЙ М. РОС.».

Оклад из цельного листа, серебряный, чеканный, позолоченный с прорезями для лика и рук. Фигура стоящего в рост Димитрия Ростовского изображена на фоне гор. Ризы святого и горки высокой чеканки с канфарением и гравировкой. Заполнение фона – три цветочные розетки.

Вверху слева на прочеканенной ленте гравированная надпись: «С. ДИМИТРИЙ МР.Ч.»

**Икона СВЯТИТЕЛЬ ДИМИТРИЙ,  
МИТРОПОЛИТ РОСТОВСКИЙ.  
Конец XVIII века (не позже 1797)**

**Неизвестный иконописец. Иркутск**

*Икона: дерево (основа из одной доски), левкас, паволока, темпера, золочение*

**96×86×8**

*Оклад: серебро, золочение, чеканка  
На нижней кромке рамы оклада пробирное клеймо «Л.Х. 1797» и часть герба города Иркутска (тигр, несущий в зубах соболя)  
Клеймо Л.Х. – пробирного мастера Леонтия Ивановича Харинского (ок. 1750 – после 1815)  
Закуплена в антикварном магазине в 1997 году  
Протокол ФЭК № 1 от 20.12.1997  
Акт № 5 от 26.12.1997  
Не реставрирована*

**Икона КХМ 86067К – 2090**

**Оклад Дм – 74**







Крещение – один из двенадцатых праздников, установленный в воспоминание о двух одновременно происшедших событиях: Крещении Иисуса Христа в водах Иордана и явлении при этом всех трех лиц Святой Троицы – Бога Отца, Иисуса Христа в момент крещения, Духа святого в виде голубя. Празднуется 19(6) января. Иконы с изображением Крещения входят в состав праздничного ряда иконостаса.

В центре композиции изображение полубоженного Христа, стоящего в Иордане и принимающего крещение от Иоанна. Христос показан в легком наклоне вправо, со скрещенными на груди руками. Одеяние на бедрах с узлом спереди. Левая нога слегка согнута в колене. Иоанн показан справа, стоящим на берегу реки. Правой рукой он благословляет, в левой держит крест. Одет в оранжевую власяницу и зеленый гиматий с золотым ассистом. Слева на берегу – два ангела в белых одеждах с розовыми крыльями. Пейзажный фон изображает реку с холмистыми берегами и небо, покрытое облаками. С облаков на всю сцену нисходит свет. Вверху по оси, на фоне освещенных облаков изображение слетающего голубя – Духа Святого.

Икона иллюстрирует очень точно слова Евангелия: «И было в те дни, пришел Иисус из Назарета Галилейского и крестился от Иоанна в Иордане. И когда выходил из воды, тотчас увидел Иоанн разверзающиеся небеса и Духа, как голубя, сходящего на Него. И глас был с небес: Ты Сын Мой Возлюбленный, в Котором Мое благоволение» (Мк. 1,9-11).

Икона без полей. Форма иконной доски с полукруглым выступом вверху по центру позволяет предположить, что ранее икона помещалась в иконостасе.

По манере исполнения икона близка памятникам местного письма. Влияние светской художественной культуры Нового времени, сказалось как в использовании элементов прямой перспективы в пейзажном фоне, так и в попытках моделировать объемные формы.

**Икона КРЕЩЕНИЕ (БОГОЯВЛЕНИЕ)  
Начало XIX века**

**Неизвестный иконописец  
Приенисейский район**

*Дерево (основа из одной доски, на обороте одна левосторонняя шпонка, в верхней части доски полукруглый выступ), левкас, паволока, темпера, золочение.*

**330×282×32**

*Вверху по фону: «СТОѢ БОГОЯВЛЕН... ГдѢ НАШЕГО ХРТА», над фигурой Христа: «ИИС ХРС», над фигурой Иоанна: «ИОАНН ПРЕДТѢЧА», над фигурами ангелов: «АНГЛ»*

*Поступила в 1994 году  
Дар художника В.Ф. Капелько  
Протокол ФЭК № 2 от 03.09.1993  
Акт № 3 от 28.01.1994  
Реставрирована в 2008 году  
Реставратор Д.Г. Ильин*

**КХМ 8210Ж – 2039**



Михаил Архангел упоминается в книге пророка Даниила как Князь великий, стоящий за народ Господний. В Откровении Иоанна Богослова рассказывается о битве Архангела Михаила с Сатаной и победе над ним. Архангел Михаил – глава святого воинства ангелов, стоящий на страже Божьего Закона, считался покровителем русского воинства. Иконы с изображением Архангела Михаила Воеводы Небесных Сил часто встречаются в Сибири, на Урале и в Поволжье.

Икона храмовая. В среднике – изображение Архангела Михаила в виде огненноликвого, с огненными крыльями за спиной всадника на огненном крылатом коне. В устах Архангела труба. В правой руке у него – копьё, древко которого венчается крестом, в левой руке Евангелие с четырёхконечным крестом на крышке и кадило. Копьем Архангел поражает в пасть Сатану, показанного в виде рогатого чудища с когистымы лапами, поверженного под копыта коня. На Архангеле Михаиле голубой хитон и коричневый доспех. Над его головой дуга радуги. Сатана показан на фоне потока «воды», изображенной в виде голубовато-белых клубящихся водоворотов. Над «водой» – полоса позема коричневого цвета, выше «небо», над поземом бледно-голубое, выше темно-синее. В верхнем левом углу на фоне «неба» погрудное изображение Христа в облаках. Перед Христом расположен престол.

Особенностью композиции иконы является необычный ракурс изображения коня и всадника. Конь изображен вставшим на дыбы, с поднятыми передними ногами. Копытами задних ног он попирает поверженного Сатану. Икона без полей, опушь черная. По краям икона была обложена полосой басменного латунного оклада. На месте нимба Христа был выпуклый съёмный венец. Над головой Архангела также был венец. Оба венца ныне утрачены.

**Икона ГРОЗНЫЙ ВОЕВОДА НЕБЕСНЫХ СИЛ АРХИСТРАТИГ МИХАИЛ  
II половина XVIII века**

**Неизвестный иконописец  
Прииенсейский район**

*Дерево (основа состоит из двух досок, на обороте две сквозные резьбые шпонки),наволока, левкас, темпера*

**773×59,5×30**

*Вверху по фону надпись: «ГРОЗНЫ  
ВОЕВОДА НЕБЕСНЫХ СИЛ  
АРХИСТРАТИГ МИХАИЛ»*

*Слева внизу, на фоне «неба» надпись: «ВРАТУ  
ОСКУДЪША ОРУЖИЯ В КОНЦЕ  
И ГРАДЫ РАЗРУШИЛЪ СЕИ ПОГНБЕ  
ПАИНАТЬ ЕГО С ШУМОМЪ»*

*Закуплена в антикварном магазине  
в 2000 году*

*Акт № 1 от 01.2000*

*Реставрирована в 2002 году*

*Реставратор Д.Г. Ильин*

**КХМ 8621 Ж-2096**



Святитель Иоанн родился в 1651 году в городе Нежине Черниговской губернии в дворянской семье. После окончания Киево-Могилянской коллегии Иоанн остался в ней профессором. В 1680 году он принял постриг в Киево-Печерской лавре, в 1695 году стал архимандритом Елецкого монастыря, на следующий год был назначен епископом Черниговским. При Черниговской кафедре он основал духовную семинарию. В 1711 году св. Иоанна назначили на кафедру Тобольскую и всея Сибири, где он служил до своей кончины в 1715 году. День памяти святого – 23 (10) июня.

В среднике иконы по центру поясное изображение Иоанна Тобольского, в легком повороте вправо. На святом коричневая ряса, голубая мантия с бело-красно-белой полосой. На голове белый клобук голубым четырехконечным крестом. В правой руке четырехконечный крест-распятие, а в левой митрополичий посох. Нимб круглый, с зубчатым краем, золоченый. На нимбе рисунок, выполненный в технике гравировки по левкасу. Поверх позолоты нимб также украшает орнаментальная полоса в виде голубоватых бусин, нанесенных масляной краской.

Фон иконы проработан гравировкой и вызолочен. Поля иконы орнаментальные: рисунок нанесен по левкасу, вызолочен и раскрашен масляными красками и цветными лаками. Лик святого написан в «живописной» манере со светотеневой моделировкой по форме, красками, с применением масляного связующего. Опушь – полоса оливкового цвета, изнутри обведенная белой линией, по краю красной.

**Икона ИОАНН ТОБОЛЬСКИЙ**  
**Начало XX века**

**Неизвестный иконописец. Сибирь?**

*Дерево (основа из трех досок, две врезные торцовые шпонки), левкас, темпера, золочение, цветные лаки*

**310×260×24**

*Визу на полях: «СВ. ИОАННЪ ТОБ. АНТ. СИБЬ»*

*Поступила в 1999 году  
Протокол № 1 от 27.12.1999  
Реставрирована в 2001 году  
Реставратор Д.Г. Ильин*

**KXM 8622 Ж – 2097**



СВ. ЮВАННА ЗОКЛНТЕСІК

С

в. Иннокентий был первым епископом в Иркутске. Уроженец Украины, образование он получил в киевском братском училище. В Киевской лавре был пострижен в монашество с саном пресвитера. С 1710 года был префектом и учителем философии в Москве, в Славяно-греко-латинской академии. Затем служил в Санкт-Петербургской Александро-Невской лавре. Был назначен настоятелем пекинской (Китай) миссии и рукоположен в епископы. В 1722 году прибыл в Иркутск, откуда должен был отправиться в Китай, но в Иркутске был оставлен во вновь образованной епархии. Здесь он проявил себя ревностным архипастырем: благоустроил епархию, завел училища, предпринимал трудные путешествия по Сибири для просвещения язычников и многих из них крестил. Умер в Иркутске в 1731 году. Вскоре после его кончины начали совершаться чудеса при его гробе. А через 35 лет, при ремонте церкви, где он был погребен, мощи его были обретены нетленными. В 1804 году мощи были открыты и помещены в иркутском Воскресенском монастыре. Память отмечается 9 декабря (26 ноября).

На иконе представлено погрудное прямоличное изображение Иннокентия Иркутского с четырехконечным крестом-распятием в правой, прижатой к груди руке, и четками из овальных бусин в левой руке.

На святом желтый подризник с обшлагами и синяя фелонь. Епитрахиль белая, муаровая, с желтой каймой и желтыми крестами. На груди на тонкой цепочке панагия овальной формы с синей вставкой. Митра красного цвета с дробницами, оторочена снизу белым. Нимб в виде светлой линии.

Икона без полей, фон – коричневый. Опущь темно-коричневая. Слева сверху – нисходящие из облаков лучи света, падающие на голову святого. Икона выполнена в «живописной» манере, с использованием масляного связующего, возможно, в одной из сибирских мастерских.

**Икона ИННОКЕНТИЙ ИРКУТСКИЙ  
Конец XIX века**

**Неизвестный иконописец. Сибирь?**

*Дерево (основа из трех досок с двумя врезными встречными шпоками), грунт, темпера, масло*

**440×345×30**

*Вверху по фону: «С ИННОКЕНТИЙ ИРКУТ  
ЧУДОТ»*

*Поступила в 2000 году*

*Протокол ФЭК № 1 от 27.12.1999*

*Не реставрирована*

**ИХМ 8623 Ж – 2098**







Первоверховные апостолы Петр и Павел – величайшие проповедники Христа, основатели христианской религии и Церкви. Память Петра и Павла православной церковью отмечается 12 июля (29 июня).

Апостол Петр (до призвания Симон) был рыбаком в Вифсаиде. К апостольскому служению был призван самим Иисусом Христом. Трижды отрешившись от Христа по человеческому страху, он искупил это отречение подвигом всей своей последующей жизни. По Вознесении Христовом он первым из апостолов начал проповедовать христианство. Из книги Деяний апостолов известно, что апостол Петр за проповедь христианства был распят в Риме во времена императора Нерона.

Апостол Павел (Савл) принадлежал к секте фарисеев и был известен как преследователь христиан. Христос избрал его уже после своего Воскресения, явившись Савлу на пути в Дамаск. (Деяния апостолов 9, 1-29). Крестившись, Павел стал ревностным проповедником веры Христовой, много путешествовал для обращения язычников и оставил четырнадцать посланий, вошедших в канон книг Нового Завета. Скончался он в Риме, где был усечен мечом.

Апостол Петр, отвернувшийся от Христа и затем покаявшийся, и апостол Павел, бывший гонителем христиан, а затем уверовавший, – воплощают жизнь и служение всех христиан, со всеми их слабостями и падениями, но вместе с тем и подвигами, верностью до смерти, духовными взлетами.

В среднике иконы показаны в рост, стоящими вполборота друг к другу, апостолы: слева – Петр, справа Павел. На апостоле Петре синий хитон и желтый гиматий. Правая рука Петра перед грудью. На ней на шнурке висит ключ. В левой руке у него свиток, развернутый вверх, с надписью: «Ты еси Христос сын Бога Живаго».

Апостол Павел в зеленом хитоне и темно-красном гиматии обеими руками держит перед собой книгу. Нимбы святых апостолов обведены красной линией с белой обводкой по внешнему краю. Одежды с контурными припинками и высветлениями. Лики прописаны проплавлениями по охристому санкирю.

Вверху по оси на дуге из облаков поясное изображение Христа, благословляющего правой рукой. В левой руке у него раскрытое Евангелие. На Христе красный хитон и синий гиматий, нимб крестчатый обведен красным. Фон иконы и поля золоченые по полименту. Позем зеленого цвета.

Средник отделен от полей красной полосой с белой обводкой. На полях слева и справа изображения святых в рост на зеленых позах. Слева вверху – Ангел хранитель, слева внизу – святой Флор. Справа вверху – святые Иулита и Кирик, справа внизу – св. Лавр. Опушь красно-синяя с белой обводкой по внутреннему краю. Надписи красные.

#### Икона АПОСТОЛЫ ПЕТР И ПАВЕЛ I половина XIX века

#### Неизвестный иконописец. Урал

*Дерево (основа из двух досок, две врезные торцовые шпонки), паволока, левкас, темпера, золочение*

**335×280×25**

Вверху: «Ю ХС ГДЖ ВСЕДЕРЖИТЕЛЬ».  
Над нимбами: «СТЫЙ ПЕТРЪ АПО»,  
«СТЫЙ ПАВЕЛЪ АПО».

*Наименования святых в надписях на полях*

*Поступила в 1984 году*

*Привезена из экспедиции в Енисейский район*

*в 1984 году. Записана в НВФ*

*Переведена из НВФ*

*Протокол ФЭК № 1 от 27. 12. 1999*

*Реставрирована в 2004 году*

*Реставратор Д.Г.Ильин*

**КХМ 8624JK – 2099**





Боголюбская икона Богоматери – одна из древнейших чудотворных икон в России. Она была написана в XII веке по заказу князя Андрея Боголюбского в честь явления ему Богоматери. Как гласит предание, когда князь ехал в Суздальскую землю, везя с собой чудотворную икону (впоследствии названную Владимирской), лошади, везшие икону, остановились и не трогались с места. Увидев в этом знамение, князь заказал молебен и сам молился перед образом Богоматери. Во время молитвы он увидел Богоматерь, которая явилась перед ним со свитком в руке и повелела не везти дальше свой чудотворный образ, оставить его во Владимире, а на месте явления построить церковь. Стараниями князя церковь во имя Рождества Богоматери была построена, и в неё поместили написанную по заказу князя икону явления. Здесь же был основан монастырь, а вокруг стал строиться город, названный Боголюбово, потому что Богоматерь «возлюбила это место». Боголюбская икона Богоматери прославилась многими чудотворениями, списки её получили очень широкое распространение. Впоследствии на Боголюбской иконе Богоматери стали изображать предстоящими перед ней в молении церковных иерархов, князей и особенно любимых народом подвижников.

В среднике слева показана Богоматерь, стоящая в рост, в повороте вправо. Под ногами Богоматери клубящееся облако. Туника голубая, мафорий пурпурный с обильным золотым ассистом. Правая рука Богоматери перед грудью, в левой она держит развернутый вверх свиток с текстом. В правой части композиции коленопреклоненные и стоящие в рост избранные святые: снизу вверх – Сергей Радонежский, Александр Невский, Андрей Боголюбский, Петр митрополит Московский, Алексий митрополит Московский, Иона митрополит Московский, Александр Свирский, Филипп митрополит Московский, св. Анастасия Римляныня, св. Параскева Ржевская, св. Иулита и Кирик, св. Евдокия. Вверху в центре на полях, на дуге из облаков, обращенный к Богоматери, благословляющий правой рукой Христос. В левой руке он держит развернутый вниз свиток.

Икона БОГОМАТЕРИ «БОГОЛЮБСКАЯ»  
с окладом. XIX век

Неизвестный иконописец  
Центральная Россия

*Дерево (основа из одной доски, на обороте две  
врезные встречные шпонки, на лицевой сто-  
роне ковчег), левкас, темпера, золочение*

312×262×20

*Вверху на полях: «БГОЛЮБСКАЯ ПР БДЦЫ»,  
«IC XC», «MP ΘΥΣ»*

*Наименования персонажей в надписях  
по фону и на полях*

*Поступила в 2003 году*

*Протокол ФЭБ № 1 от 17.03.2003*

*Реставрирована в 2003 году*

*Реставратор Д.Г. Ильин*

**Икона КХМ 8712Ж – 2150**

**Оклад КХМ 8713 II – 2137**







Левий Матфей был мытарем, то есть сборщиком податей, в городе Капернауме. Услышав проповедь Христа, он пошел за ним и стал одним из его двенадцати ближайших учеников. После Вознесения Христа и Сошествия Святого Духа Матфей проповедовал в Палестине, где и написал обращенное к ее жителям Евангелие на арамейском (древнееврейском) языке, дошедшее до наших дней в более позднем греческом переводе. По легенде, Матфей затем путешествовал по Индии, Парфии и Эфиопии. Он считается основателем Эфиопской церкви. Кончина Матфея была мученической: его закололи в одном из эфиопских городов.

Икона иконостасная. Основой для живописного средника и резной рамы послужил цельный кусок дерева. Средник иконы отделен от рамы заоваленными полями, в верхней части представляющими два волютных завитка. По оси иконы внизу поля закрыты элементом резной рамы в виде акантового листа. Верхняя часть резной рамы также украшена акантовым листом и пятилепестковым цветком с тремя листьями. В резьбе рамы использован повторяющийся мотив трилистника и раковины. Рама покрыта левкасом и вызолочена.

В среднике иконы, справа по оси, показана полуфигура евангелиста Матфея, благословляющего правой рукой.левой рукой он придерживает книгу Евангелие. На евангелисте коричневый хитон и зеленый плащ. Над головой Матфея – золоченый нимб. За спиной евангелиста справа видна фигура ангела, показанная оплечно с крыльями за спиной. Фон иконы светлая охра, позем – оливковый.

В живописи иконы и декоративном обрамлении в виде резной золоченой рамы нашел своеобразное отражение стиль «барокко». Провинциальный сибирский иконописец испытывает явное влияние светской культуры и привносит её элементы в традиционную иконопись.

**Икона ЕВАНГЕЛИСТ МАТФЕЙ  
XVIII век**

**Неизвестный иконописец  
Приниесейский район**

*Дерево (основа из одной доски, без шпонок, на лицевой стороне средник иконы углублен относительно полей и обрамляющей поля резной рамы), левкас, золочение, темпера, масло*

**360×260×30, размер изображения 160×140**

*Вверху по фону: «С. АЛ. МАТФЕЙ»*

*Поступила в 2003 году*

*Протокол ФЭК № 1 от 17.03.2003*

*Реставрирована в 2011 году*

*Реставратор Д.Г. Ильин*

**КХМ 8835Ж-2155**





Подобная композиция в поздней русской иконописи встречается довольно часто. В основе её иконографической программы – РАСПЯТИЕ – основа смысловой и художественной конструкции. В данной иконе использован устойчивый тип подобной иконографии: вверху Казанский образ Богородицы и образ Николая Чудотворца, особенно почитаемые в народе священные изображения. В нижнем регистре представлены Архангел Михаил Грозный Воевода и Георгий Победоносец – победители темных сил. Все эти четыре иконы, по народным представлениям, носят определенный охранительный характер.

По своему художественному исполнению эта икона принадлежит к типу так называемых «народных икон», для которых характерна лаконичность композиционного решения, контрастная ограниченная цветовая гамма, тяготение к плоскостности. В колорите иконы преобладают сурик, охра и черный цвет. Название подобных икон «краснушками» происходит от цвета полей.

В собрании КХМ им. В.И. Сурикова эта единственная икона подобной иконографии, представляющая собой характерный образец народной культуры второй половины XIX столетия.

**Икона ЧЕТЫРЕХЧАСТНАЯ  
С РАСПЯТИЕМ. XIX век**

**Неизвестный иконописец. Россия**

*Дерево, левкас, темпера*

**355×307×24**

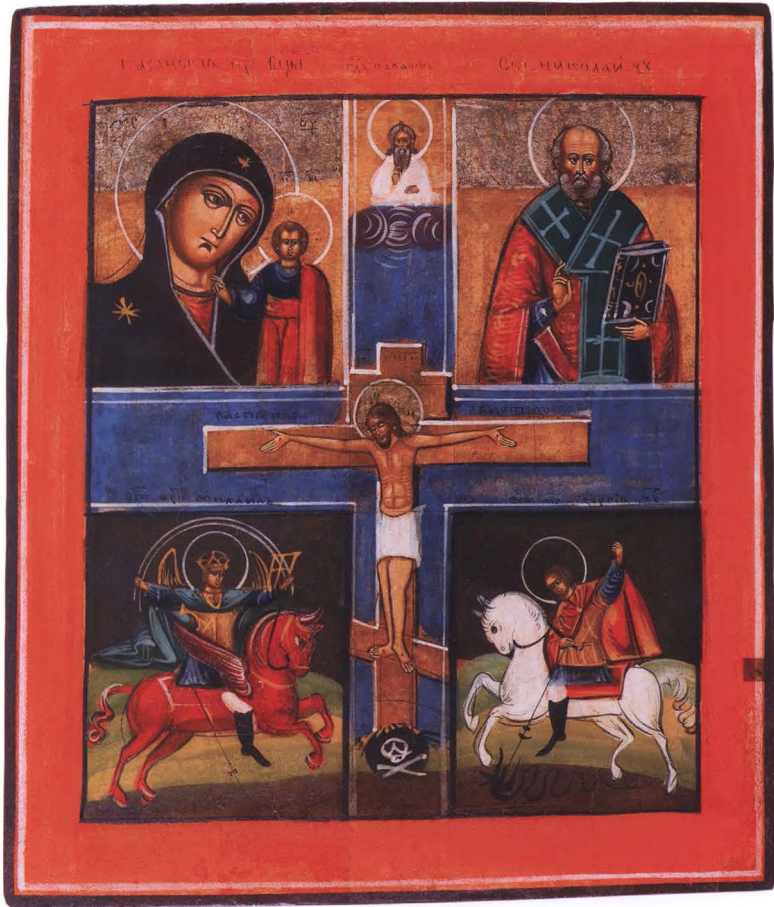
*Поступила в 2001 году от Территориального  
управления МК РФ по сохранению культур-  
ных ценностей в Красноярске*

*Протокол ЭФЭК № 1 от 20.09.2002*

*Не реставрирована*

**КХМ 8918Ж – 2184**





Иконы подобной иконографии довольно часто встречаются в Сибири. Иоанн Предтеча, самый прославленный святой христианской церкви, почитался за пророческий дар, правдолюбие, аскетическую отшельническую жизнь, мученическую кончину.

Усекновение главы пророка, Предтечи и Крестителя Господня отмечается 11 сентября (29 августа). Усеченная глава Иоанна Предтечи – величайшая христианская реликвия – обрелась трижды.

В русской иконописи изображение Честной главы святого Иоанна Предтечи, лежащей на блюде, встречается с XVII века.

Храмовая икона большого размера, без ковчега, по суровому, сдержанному колориту, по манере письма – характерна для церковного искусства Приенисейского региона.

На иконе в центре представлена лежащая на блюде усеченная глава Иоанна Предтечи с закрытыми глазами. Нимб золотисто-желтый, по зем темно-зеленый. Небо у горизонта светло-серое, вверху сизо-синее. Слева вверху в сегменте из облаков на охристом фоне показан Христос, благословляющий правой рукой, в левой руке у него сфера. Облака изображены графически, белильными линиями. Поля иконы – черные, отделены от средника красной линией.

**Икона УСЕКНОВЕНИЕ ГЛАВЫ ИОАННА ПРЕДТЕЧИ. Конец XVIII века**

**Неизвестный иконописец  
Приенисейский район**

*Дерево (основа из одной доски), левкас, паволока, темпера*

**905×750×35**

*Надпись: «УСЕКНОВЕНИЕ ЧЕСТНОЙ ГЛАВЫ ЧЕСТНАГО СЛАВНАГО ПРОРОКА ПРѢДТЕЧИ И КРЪТТЕЛѢ ИОАННА»*

*Поступила в 2007 году*

*Закуплена у Первухина И. В.*

*Протокол ФЭК № 2 от 22. 10. 2007*

*Не реставрирована*

**КХМ 9325 Ж-2224**





По церковному преданию в X веке во Влахернском храме Константинополя, где хранилась величайшая святыня христианского мира – риза Пресвятой Богородицы, произошло чудо. Блаженный (юродивый) Андрей и его ученик Епифаний удостоились увидеть Богоматерь, которая молилась за предстоящих в храме людей и, сняв с головы свой плат, простерла его над собравшимися. Описание этого чудесного видения стало источником иконографии Покрова. Начало почитания праздника Покрова на Руси связывают с владими́ро-суздальскими землями и именем князя Андрея Боголюбского.

В XIV веке сформировалось два основных извода этой иконы – новгородский, в котором ангелы держат мафорий над молящейся Богоматерью, и суздальский (среднерусский), в котором Богоматерь держит покров сама. Изображение Романа сладкопевца в композиции Покрова связано с тем, что этот святой, по легенде, получил от неё поэтический дар. По церковному календарю день его памяти совпадает с праздником.

Композиция иконы двухъярусная. В верхнем ярусе, отделенном от нижнего клубящимся облаком, в центре, в овальной красной с золотыми лучами мандорле изображена Богоматерь в позе оранты, держащая в своих руках благодатный Покров. По сторонам мандорлы изображены ангелы Господни. По обе стороны от Богоматери Церковь Небесная: пророки, святители, мученики.

Внизу изображение интерьера Влахернской церкви в Константинополе. В центре Роман Сладкопевец, воспевающий Богородицу. Он облачен в красный стихарь с золотым узором, с золотыми оплечьем, поручами и подольником. В руках у него развернутый свиток.

Справа от Романа стоит полуобнаженный Андрей Юродивый, указывающий своему ученику Епифанию на созерцаемое им чудо – явление Богоматери. Справа от них, за колонной – «Явление Богородицы Роману Сладкопевцу». К спящему на ложе юноше склоняется Богоматерь, держащая в руках свиток. Проглотив его, Роман обретает талант к исполнению церковных песнопений, за что получает прозвище Сладкопевец.

Слева представлен Константинопольский патриарх Тарасий. За ним, под пурпурным с золотом киворием стоят царь Лев и царица Зоя. На самом верху, на фоне пятиглавого храма изображение Христа в отроческом возрасте (Спас Эммануил).

Облачение Богоматери: зеленый хитон и красный мафорий с золотым ассистом.

Облачения святых, ангелов и молящихся – красного, синего, зеленого и коричневого цвета. Объем одежд моделирован темными «притинками» складок и золотыми пробелами. Карнация исполнена охрой по оливковому санкирию тонкими плавными разбеленной краской основного тона. Объем подчеркнут белильными пробелами на веках, на линиях и крыльях носа. Нимбы золотые с белильной обводкой, средник отделяет от полей узкая белильная линия. Колорит иконы построен на соотношении ярких цветов. Обильное применение золота придает иконе праздничное «звучание».

## Икона ПОКРОВ БОГОМАТЕРИ Середина XIX века

### Неизвестный иконописец

*Дерево (основа из одной доски, на обороте две врезные сквозные шпонки), левкас, золочение, темпера*

**350×300×25**

*На верхнем поле надпись: «ПОКРОВЪ ПРЪ  
БДЦЫ», «АР АУ»*

*Наименования персонажей на нимбах  
Поступление 2012 года по закупке  
Протокол ЭФЗК № 1 от 05.04.2012  
Акт № 9 от 30.06.2012  
Не реставрирована*

**КХМ 9753 Ж – 237**

Покровъ

Пре Бѣды





В центре иконы углубление-врезка: Крест-Распятие с ликами солнца и луны, с ангелами, со Спасом Нерукотворным в оглави, с двумя парами предстоящих. Крест медный, литой, киотный с эмальями. В центре представлена фигура Христа, распятого на восьмиконечном кресте. Форма проработана пластически, выполнена в невысоком рельефе. Детали уточнены графически углубленными линиями, точками и штрихами. Прототип этого Креста, судя по орнаменту реверса, может быть отнесен к середине – второй половине XVIII века.

Углубление в иконе по периметру обведено красной полосой с белой отводкой. В верхнем ряду в среднике слева на иконе клеймо: «Успение Богоматери». В центре на ложе изображена Богоматерь. У изголовья и в ногах ложа стоят двенадцать апостолов, над группами апостолов изображения двух святителей. Посредине в золотом сиянии – фигура Христа, держащего душу Богоматери. Над головой Христа изображение херувима. Внизу, перед ложем изображена сцена наказания Афонии.

Клеймо в центре: «Собор Архангела Гавриила». Изображены ангелы, собравшиеся вокруг лучшей сферы с образом благословляющего Христа. Внизу на облачном поезде изображены херувимы, поддерживающие эту сферу.

Клеймо справа: «Принесение честных мощей св. Николая Чудотворца».

Сюжет этого клейма иконы повествует о событии, свершившемся через 700 лет после кончины святителя. Как гласит предание, в 1087 году святитель Николай явился во сне одному священнику города Бари (в южной Италии) и повелел перенести его мощи в этот город. Группа жителей города Бари под видом купцов снарядила корабли и отправилась в путь.

Когда они вернулись домой, привезенной святыне была устроена торжественная встреча, которая явилась сюжетом клейма.

В нижнем регистре изображены святые, очевидно, покровители членов семьи заказчика иконы. Изображение ангела хранителя в подобных случаях было обязательным, и на иконе в левой группе на переднем плане изображен в светлых одеждах Ангел хранитель. За ним св. мученик Севастиан и дружина его. А в правой группе преподобно мученицы Евдокия и Прасковья.

Живопись иконы в канонической иконописной традиции. Фоны клейм золотые, нимбы золотые с двойной красно-белой отводкой. Письмо миниатюрное, с тщательной разделкой деталей. Фигуры удлинённых пропорций, с маленькими головами. Лики написаны по коричневому санкирию, сильно разбеленным вохрением. Власы и бороды прописаны белилами по санкирной основе графически. Складки одежд моделированы притинками, пробелами и золотым ассистом. Поля коричневые, опушь красно-желтая. Поля отделены от средника двойной красно-белой полосой.

Оклад был исполнен, судя по стилю, одновременно с иконой. Рама оклада гладкая, украшена стилизованным растительным мотивом по углам и по центру слева, справа и внизу. Вверху по центру на поля заходит изображение килевидного обрамления клейма с сюжетом «Собор Архангела Гавриила».

Разделка одежд выполнена высокой чеканкой с пластической моделировкой складок. В эстетике оклада явно читается характерная для старообрядцев торжественная строгость.

#### **Икона ЧЕТЫРЕХЧАСТНАЯ С ВРЕЗКОЙ Около 1802 года (по клейму на окладе)**

#### **Неизвестный иконописец Санкт-Петербург?**

*Дерево, левкас, паволока, темпера, золочение  
Иконный щит из трех досок, две врезные  
встречные шпонки (обе утрачены)*

**370×303×23**

*Оклад: 1802 год. Серебро, рельефная чеканка,  
гравировка, канфарение, чернение.*

*Петербургское клеймо с датой 1802 год,  
проба серебра 84°, клеймо мастера А Я  
Поступила 2013 году*

*Закуплена у Тимохина С.В.*

*Протокол ЭФЭК № 3 от 10.08.2012*

*Акт № 2 от 15.01.2013*

*Не реставрирована*

**KHM 9794 Ж-2390**



На иконе изображены три вселенских святителя: Василий Великий, Григорий Богослов, Иоанн Златоуст.

Святители на иконе показаны в рост на условном зеленовато-оливковом фоне, позем коричнево-оливковый. В центре изображен Василий Великий, благословляющий правой рукой. На левой руке у него Евангелие с красным обрезом. На святителя желтый подризник, светло-коричневый саккос с узором в виде вьющегося побега желтого цвета, епитрахиль белая с коричневыми крестами. Сапожки красные. Слева изображен Григорий Богослов в легком повороте к центру. Он благословляет правой рукой, а на левой руке держит Евангелие с красным обрезом. На святителе зеленый подризник и белая фелонь с узором из коричневых крестов. Епитрахиль белая с черными крестами. Сапожки красные. Иоанн Златоуст изображен справа, показан прямолично, благословляющим правой рукой. На левой руке у него также Евангелие с красным обрезом. На святителе зеленый подризник и золотисто-желтый саккос с узором из светлых кругов, в которые вписаны четырехконечные кресты. Епитрахиль белая с черными крестами. Сапожки красные. Нимбы над головами святителей очерчены тонкой белой линией, отделяющей их от фона. Внутри нимбы прописаны тоном, близким к цвету фона, для выявления объема.

Вверху по оси изображено клеймо. На клейме показаны два коленопреклоненных ангела, которые держат в руках за четыре угла плат с образом Спаса Нерукотворного. Это клеймо верхним краем заходит на поля иконы. Поля иконы черного цвета.

Оклад: 1851 год. Изготовлен из цельного серебряного листа с просечками для ликов и рук, накладные венцы крепятся отгибами-лапками, ризы высокорельефной чеканки, с гравировкой, канфарением, чернением, стразами на нимбе Василия Великого. На полях гравированный растительный узор в виде спиралевидного побега с листьями. Фон проработан канфарником.

На нижнем бортике расположены клейма: круглое клеймо петербургского пробирного управления, клеймо пробирного мастера ПД (Дмитри-

ева Павла Петровича), дата 1851 г., клеймо А М и проба серебра 84°.

Оклад скрывает все доличное иконы. Ризы, закрывающие одежды святителей Василия Великого и Иоанна Златоуста с пластической и светотеневой моделировкой складок и фактуры, украшены богатым растительным узором. Рама оклада в художественном отношении решена в более строгом стиле.

**Икона СОБОР ВСЕЛЕНСКИХ УЧИТЕЛЕЙ И СВЯТИТЕЛЕЙ. ТРИ СВЯТИТЕЛЯ.**  
Около 1851 года (по клейму оклада)

**Неизвестный иконописец. Санкт-Петербург?**

Иконный щит склеен из трех досок, скреплен двумя врезными встречными шпонками.  
Дерево, левкас, темпера

**313×257×23**

Оклад: 1851 год. Серебро, чеканка, гравировка, канфарение, чернение, стразы  
Поступила 2013 году  
Закуплена у Тимохина С. В.  
Протокол ЭФЭК № 3 от 10.08.2012  
Лист № 2 от 15.01.2013  
Не реставрирована

**KXM 9795 Ж – 2391**







И

На иконе в центре – композиция «Воскресение Христово, Сошествие во Ад». Вверху – сцена Воскресения: Христос, стоящий на облаке, на фоне красной лучистой мандорлы, благословляет обеими руками. Внизу – сцена Сошествия во Ад: Христос, стоящий на створках врат Ада на фоне бирюзовой лучистой мандорлы, подает руку Адаму, выходящему из пасти зубастого чудовища – персонафикации Ада.

Центральную композицию окружают 12 клейм с изображениями православных Праздников. Сюжеты праздников (слева направо, сверху вниз): «Рождество Пресвятой Богородицы», «Введение в храм Пресвятой Богородицы», «Благовещение Пресвятой Богородицы», «Рождество Христово», «Сретение Господне», «Богоявление Господне», «Вход Господень в Иерусалим», «Распятие Иисуса Христа», «Троица ветхозаветная», «Преображение Господне», «Вознесение Господне», «Успение Пресвятой Богородицы».

Центральная композиция и клейма с изображениями праздников разделены узкими рамками цвета охры. Узкие поля иконы также охристого цвета. Опушь – двойная зелено-красная полоса.

Живопись иконы в канонической иконописной традиции. Письмо миниатюрное с тщательной разделкой деталей. Складки одежд моделированы притинками и пробелами. Колорит строится на сочетании ярких, сочных цветов.

Оклад выполнен из цельного серебряного листа с просечками для ликов и рук, накладные эмалевые дробницы с надписями крепятся отгибами-лапками, ризы персонажей и декоративные рамки-обрамления центральной композиции и полей рельефной чеканки с гравировками и канфарением. Узкая рамка, отделяющая центральную композицию от клейм с праздниками, и поля оклада декорированы растительным мотивом, характерным для стилистики «второго рококо». Оклад был позолочен, но в настоящее время заметны лишь следы позолоты.

Оклад, скорее всего, исполнен одновременно с иконой и в деталях повторяет её рисунок. Выполнен оклад на безупречном профессиональном уровне, происходит из мастерской с богатыми традициями и являет собой пример высококлассной работы московского мастера ювелира.

**Икона ВОСКРЕСЕНИЕ. СОШЕСТВИЕ ВО АД С ПРАЗДНИКАМИ в серебряном окладе с эмалевыми дробницами Около 1842 года (по клейму оклада)**

**Неизвестный иконописец, Москва?**

*Дерево, левкас, темпера. Иконный щит из одной доски, пазы для двух врезных встречных шпонок (обе утрачены)*

**287×207×25**

*Оклад: серебро, рельефная чеканка, гравировка, канфарение, золочение, накладные эмалевые дробницы с надписями. На нижнем бортике оклада: клеймо города Москвы, клеймо владельца мастерской серебряных изделий В К (Ковалевский Василий Анисимов) и клеймо обер-берепробирера в Москве А К (Ковальского Андрея Антоновича) с датой 1842 год Поступила 2013 году*

*Закуплена у Тимохина С.В.*

*Протокол ЭФЗК № 3 от 10.08.2012*

*Акт № 2 от 15.01.2013*

*Не реставрирована*

**КХМ 9796 Ж – 2392**



СВЯТЫЙ КРЕЩЕНИЕ



## СПИСОК ИСПОЛЬЗОВАННОЙ ЛИТЕРАТУРЫ

1. Байдин В.И. Невьянская икона / В.И. Байдин, Г.В. Голынец, Н.А. Гончарова, О.П. Губкин. – Екатеринбург, 1997.
2. Байдин В.И. Сибирская икона / В.И. Байдин, С.В. Голынец, Н.Д. Зольникова, Б.Б. Овчинникова, С.В. Федоров. – Омск, 1999.
3. Велижанина Н.Г. У истоков сибирской иконописи. Сборник Культурно-бытовые процессы у русских Сибири. XVIII – начало XX в. – Новосибирск, 1985.
4. Велижанина Н.Г. К истории иконописания в Западной Сибири. Сборник Традиционные обряды и искусство русского и коренных народов Сибири. – Новосибирск, 1987.
5. Вздорнов Г.И. История, открытия и изучения русской средневековой живописи. XIX в. – М., 1986.
6. Иконы XIII – XVII веков в собрании Музея имени Андрея Рублева. – М.: Северный паломник, 2007.
7. Исаева Н.Н. Церковная живопись Приенисейского края XVII – начала XIX века. – Красноярск: Платина, 2008.
8. Князева Л.П. Иконопись Палеха из собрания Государственного музея палехского искусства / Л.П. Князева, Н.П. Кузнецова, О.А. Колесова. – М., 1994.
9. Кондаков Н.П. Иконы. – М., 2010.
10. Маркелов Г.В. Графика русской иконы. – Т. 1-3. – СПб., 1999.
11. Рогов А.И. Энциклопедия православной святости / А.И. Рогов, А.Г. Парменов. – Т. 1-2. – М., 1997.
12. Силаева Е.И. Произведения иконописцев Оружейной палаты Московского Кремля. Из собрания Останкинского дворца-музея: каталог. – М., 1992.
13. Тарасов О.Ю. Икона и благочестие. Очерки иконного дела в императорской России. – М., 1995.
14. Успенский Л.А. Богословие иконы православной церкви. – Париж-Москва, 1989.
15. Хохлова И.Л. Иконы Рыбинского музея / при участии И.Л. Бусевой-Давыдовой. – М.: Северный паломник, 2005.

## ПОЯСНЕНИЯ К КАТАЛОГУ

Данный каталог содержит в себе сведения об иконах, хранящихся в собрании Красноярского художественного музея имени В.И. Сурикова.

Произведения расположены по инвентарным номерам музея.

Каталожное описание иконы содержит следующие сведения:

Наименование сюжета

Датировка

Место создания (в случае установления)

Материал, техника, размеры в миллиметрах

Время и источник поступления в музей

Сведения о реставрации

Инвентарный номер музея

Каждому произведению предпослан краткий иконографический комментарий

В описании памятника приводятся сведения о композиции, манере письма, особенностях колорита.

В приводимых цитатах и надписях орфография упрощена.

Автор текста и составитель каталога

**А.А. Абисова**

Ответственный за выпуск

**М.В. Москалюк**

Фотограф

**В.А. Сквородников**

Дизайн

**С.Г. Цедрик**

Верстка

**А.А. Претцер**

Корректор

**Э.А. Кожевникова**

Подписано в печать 16.05.2013 г. Формат 60×90/8. Объем 4,5 усл. п.л.

Печать офсетная. Бумага мел.

Заказ № 1456. Тираж 500 экз.

Отпечатано в ООО ИД «Класс Плюс»  
г. Красноярск, ул Маерчака, 65 (строение 23)  
Тел.: (391) 259-59-60





Красноярск  
2013

интернет-магазин

**OZON.RU**



1008923842