

Пет.
270

П. Я. Чепурина

Орнаментное шитье Крыма

КОИЗ * 1938

П. Я. ЧЕПУРИНА

1911
052

ОРНАМЕНТНОЕ ШИТЬЕ КРЫМА



824



ВСЕСОЮЗНОЕ КООПЕРАТИВНОЕ
ОБЪЕДИНЕННОЕ ИЗДАТЕЛЬСТВО

МОСКВА 1938 ЛЕНИНГРАД

ПРЕДИСЛОВИЕ

Важнейшие жалкое существование в дореволюционной России художественные промыслы в настоящее время неузнаваемы. Восстановлены и окрепли благодаря повседневной заботе, оказываемой партией и правительством, старые промыслы, расширилась и развилась сеть новых промыслов.

Огромный интерес проявляют в нашей стране к изучению искусства народов СССР во всем его многообразии. Устраиваются выставки, издаются лучшие образцы народного творчества; большую заботу проявляют о старшем поколении мастеров, о подготовке новых молодых кадров.

Живой и глубокий интерес к народному искусству во всем его объеме, стремление возможно шире и интенсивнее изучать народное искусство в его прошлом в целях использования ценнейшего художественного наследства — все это способствует обогащению современного народного искусства.

В этом смысле публикуемая работа П. Я. Чепуриной «Орнаментное шитье Крыма» (техника крымского текстиля) представляет значительный интерес. В своей работе автор с большой обстоятельностью и полнотой разбирает все основные и дополнительные виды крымско-татарского узорного шитья, наглядно иллюстрируются все виды швов татарского шитья: одиночные и групповые; даются весьма ценные таблицы групповых швов в порядке развития их. Подробнейшим образом анализируются и описываются приемы каждого из видов шитья, устанавливается происхождение каждого вида и историческое развитие каждой подгруппы; учитывается опыт местных художниц-вышивальщиц и возможность использовать его в настоящее время; и заключение дается картина современного состояния вышивки крымских татар.

Издаваемая работа может служить пособием для производственных вышивальных предприятий, существующих в настоящее время в Крыму. Вместе с тем эта работа может быть использована в народном искусстве других республик Советского Союза в порядке братского обмена опытом художественной практики.

ВВЕДЕНИЕ

Бытовое искусство крымских татар очень сложно. Все народы, жившие в Крыму до покорения его татарами, оказали большое влияние на народное творчество татар. Татари заимствовали у побежденных народов более культурные навыки бытового искусства и, сливая их с принесенными навыками из недр Азии, образовали сложное и многогранное искусство.

Интерес к бытовому искусству крымских татар пробудился в широких масштабах в конце XIX века. В 80—90-х годах XIX века начинают появляться первые исследования крымско-татарского орнамента — известного этнографа Н. Харузина. С конца XIX и начала XX столетия бытовое искусство Крыма делается предметом изучения и сборов музеев Москвы и б. Петербурга (бывш. Румянцевский музей — коллекция Янжула, и Русский музей — этнографический отдел, собрания Миллера). Коллекционирование бытового искусства крымских татар делается модным, а предметы бытового искусства ходким товаром, на котором хорошо зарабатывали всякого рода скупщики, перепродавая его приезжающим в Крым любителям старины.

Помимо коллекций бывшего Румянцевского музея в Москве и Русского музея в б. Петербурге, обращали на себя внимание крымские коллекции и собрания: в Симферополе — Ученой архивной комиссии и собрание частной гимназии Свищева, а в Ялте заслуженной известностью пользовалось собрание ученого крымоведа А. А. Бертье Деля Гард. Имелось также много коллекций и у частных лиц любителей старины. Какими же видами народного искусства интересовались все исследователи и любители старины? Наименьший интерес проявляли к керамике и резьбе; несколько больше внимания уделяли чекану, филиграни и максимуму интереса возбуждали вышивки и тканые.

Однако научно-художественное изучение даже этих двух видов народного искусства крымских татар не было серьезно поставлено. Только непосредственное общение с народными мастерами заставляло нас глубоко заняться изучением орнамента вышивки и тканые. Первая встреча с художницей-рисовальщицей орнамента и технического мастерства шитья, Айше Мамбетовой из д. Отуз, в 1910.11 г. оказалась в этом

„шва позади иголкой“. За этими двумя швами следует третий шов — через верх: этим способом соединяются два куска в край (в кромку). Этот шов (как и второй) весьма прочен. При соблюдении основных правил шитья получаются стежки одинаковой величины.

Из третьего шва через верх рождается четвертый шов — в обметку петель. Этот шов при заделке краев играет двойную роль — соединительного шва и украшения (орнамента). Теми же основными швами начинается обучение шитью у крымских татар.



Рис. 1. Первый шов шитья „кукаме“

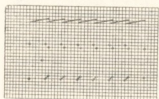


Рис. 2. Второй шов шитья за иголкой — „тарлеу“

Рис. 3. Схема проколов второго шва иголкой

Рис. 4. Третий шов через верх — „джурме“

лак* („красные губки“) делалась, главным образом, на подолах и рукавах женских рубах, где она зашивалась из-под подола кафтана.

Четвертого шва — обметка в петлю — собственно у крымских татар не существует. Татарский шов „сычан тиш*“ („мышинный зуб“) по общему виду вполне можно принять за шов в редкую обметку, но по своему существу он является первым единичным швом художественного шитья крымских татар.

„ТАТАР ИШЛИМЕ“

Первый вид техники орнаментного шитья у крымских татар — татар ишлиме* — татарская гладь.

Этот вид двустороннего шитья имеет свыше шестидесяти швов, которые можно разделить на две группы: одиночные швы и групповые.

Одиночные швы. Одиночных швов всего пять.

Первый из них — „сычан тиш*“ („мышинный зуб“) шьется преимущественно по прямой, которая заканчивает сложный рисунок и соединяет отдельные его части. Он имеет два варианта выполнения: первый, когда стежки от непрерывной линии стоят прямо (по вертикали), и второй, когда они идут наклонно (рис. 5—7).

Процесс шитья „сычан тиш*“ таков: вперед иголкой по счету нитей по поперечной во всю длину рисунка (тот же прием, как при шитье „тейшу“)

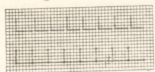


Рис. 5. Первый одиночный шов вышивания „сычан тиш“



Рис. 6. Схема шитья „сычан тиш“ по наклонной

Рис. 5а. Схема шитья „сычан тиш“, по вертикали

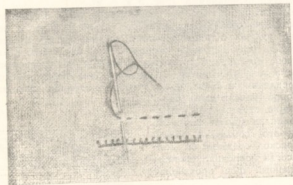


Рис. 7. Прием шитья шва „сычан тиш“



Рис. 8. Второй одиночный шов „длаи баур“: а) по горизонтали; б) по изогнутой; в) остроугольный

с разными пропусками справа налево. Затем вышивальщик покрывает нитью пропущенные промежутки, делает вертикальный или наклонный стежок туда и обратно, одинаково с лица и изнанки. По окончании шитья всей линии получается двойной шов, как бы в редкую обметку. «Сычан тиш», таким образом, является первым двусторонним швом художественного шитья.

Второй шов — «джелян», или «илан баур» («брюшко змеи») — двусторонняя сплошная «слочка» — исключительно шов художественного шитья. Он употребляется для обрамления крупных орнаментных форм (цветок, лист, плод), а также в качестве широкой соединительной линии между основными мотивами общей композиции узора. Шов «илан баур» имеет в ширину до 4 мм и более. Он употребляется для шитья во всевозможных направлениях: прямой, изогнутый, волнообразный, а также для линий с острыми окончаниями (рис. 8 а, б, в).

В самом начале шитья для закрепления нити производится по середине шва несколько стежков вперед иглой у правого конца шва (шьют справа налево) с таким расчетом, чтобы, сделав предпоследний стежок, спустить иглу с нитью и вытащить ее у края шва. Если шьется шов не прямой, то подъем иглы происходит с конца верхней линии: после подъема игла проводится в середину шва через предпоследний стежок закрепления и снова, после стежка с изнанки, выходит у нижнего края конца (начала шва) (рис. 9, 10).

Следующие стежки шва накладываются один за другим таким же образом, строго соблюдая общий срединный раскол стежков: он должен быть всегда посредине ширины шва. Оконченный шов производится



Рис. 9. Схема шва «илан баур» по горизонтали



Рис. 10. Схема шва «илан баур» по изогнутой

впечатление двух рядов наклонных линий, соединенных вершинами в середине, наподобие стальной русской «слочки».

При шитье швом «илан баур» («брюшко змеи») по линии с острым окончанием шитье начинается с острия. Закрепление нити производится так же, как по прямой, подъем иглы последнего верхнего стежка закрепления производится с острия. Первый, второй и третий стежки имеют один срединный раскол иглы, а последующие — самостоятельный раскол по середине шва. Необходимо при этом следить, чтобы точно соблюдалась форма острия и первые стежки шва строго по рисунку. Тонко вылепленный край при исполнении все требований приобретает большую изящность.

Отметим, что при шитье волнообразной линией швом «илан баур» стежки по вогнутой стороне всегда короче, чем по выпуклой. Вообще длина стежков изменяется по форме линии, положение их меняется иногда вплоть до вертикального. Важно, чтобы срединный раскол шва был точно выдержан.

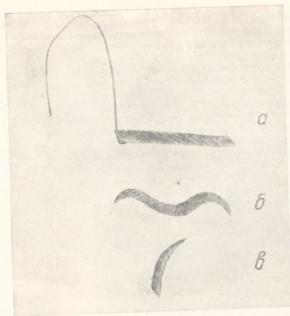


Рис. 11. Третий одиночный шов «сарма»: а) по горизонтали; б) по волнообразной; в) остроконечный

Третий шов — «сарма» (крутящийся, завернутый) — шов косой глади без настила (рис. 11 а, б, в, 12). Он, как и шов «илан баур», употребляется для основных соединительных линий орнаментной композиции. При шитье его по линиям различного вида — прямой, волнообразной — является направлением шитья этих двух швов, как во шве «илан баур», что ясно видно при сопоставлении шитья этих двух швов.

При исполнении швом «сарма» линии с острым окончанием необходимо начинать шитье с острия, предварительно закрепив нить; первый стежок кладется обязательно с острого конца слева на правую внутреннюю линию острия и все последующие стежки идут слева направо. Этот способ шитья «сарма» слева направо, при острых окончаниях, приводит к экономии времени и более утонченному выполнению острого конца. Наоборот, при шитье справа налево никогда нельзя добиться четкости выполнения рисунка, изящества общего его вида и быстроты шитья.

Четвертый шов «изюмчик» («виноградная ягодка») или, как называют его в некоторых районах Крыма, «кавуи аш» («длинное семячко») имеет овальную форму и играет не только роль шва, но служит также дополнительной, весьма распространенной орнаментной формой (рис. 13).

Процесс шитья «изюмчика» таков: начинается шитье с середины тупого конца овала пятью короткими стежками, покрывающими тупую

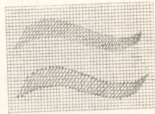


Рис. 12. Схема шва «сарма»

часть овала (рис. 14). Все пять стежков проходят через один средний раскол. Когда тупой конец заполнен, следующие стежки делаются значительно более удлиненно и зашиваются до окончания формы рисунка, как в шве „илаи баур“.

Второе наименование „изюмчика“ — „капун аш“ — часто присваивается варианту формы „изюмчика“ с двумя острыми окончаниями; шьется он, как „илаи баур“.

Пятый шов „таук кот“ — шов звездочкой — образует шитья по кругу, от центра к периферии (рис. 15). „Таук кот“ употребляется так же, как и шов „изюмчик“, в виде подсобной орнаментной формы для заполнения пустых мест в узоре.

Из пяти одиночных швов художественного шитья крымских татар первые три служат для выполнения соединительных орнаментных линий

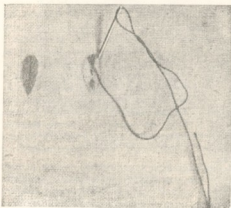


Рис. 13. Четвертый одиночный шов „изюмчик“



Рис. 14. Схема шва „изюмчик“



Рис. 15. Схема пятого одиночного шва „таук кот“

общей композиции узора, а два — „таук кот“ и „изюмчик“ — являются швами-формами. „Таук кот“ — круг, а „изюмчик“ — овал.

Групповые швы. За одиночными швами „татар ишлеме“ (татарского шитья) идут групповые.

Рассмотрим их в порядке развития из основных швов.

Основных групповых швов „татар ишлеме“ два: „иол ип ша ширма“ („не теряй дорожки“) и „таарлеме“ („обводный“). Исполнение их со всеми производными швами основано на счете нитей материала по вертикали (по длине); по горизонтали (по ширине) идет счет нитей ряда; по косой идет счет нитей ряда и самого шва.

При исполнении всех групповых швов „татар ишлеме“ все внимание работающего сосредоточено на счете и попадании укола в укол при вторичном проходе иглы. Название первого основного шва указывает на чрезвычайную важность требования укола в укол: „иол ип ша ширма“ („не теряй дорожки“); буквальный перевод — не теряй дорожки нити; чтобы не потерять дорожки, проложенной первым проходом иглы, надо напрячь все внимание, иначе шитье теряет основную свою характерность — двустороннюю ткань узора (рис. 16).

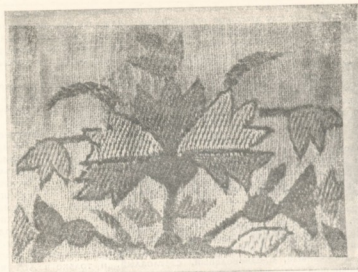


Рис. 16. Первый основной шов „татар ишлеме“ — „иол ип ша ширма“

Процесс шитья „иол ип ша ширма“ таков: первый проход иглы по вертикали шьется по высоте, как при шве вперед иглой по счету нитей основного материала. Счет нитей по вертикали в высоту всегда четный (четыре, шесть и т. д.). Во время обратного прохода иглы (второй проход) и при покрытии пропусков первого прохода иглы обязательно попадает укола иглы в укол первого прохода; этим приемом достигается совершенство техники двустороннего шитья (рис. 17 а, б, в).

Во втором ряду уколы делают против середины стежка первого ряда. Уколы иглы третьего ряда совпадают с уколами первого, а чет-

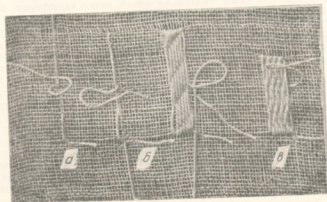


Рис. 17. Прием шитья „иол ип ша ширма“: а) первый проход иглы вверх; б) обратный проход иглы вниз; в) общий вид „иол ип ша ширма“

вертого — со вторым и т. д. Такой способ чередования уколов в шахматном порядке дает ему цветное разнообразие. Даже настл, выполненный одноцветным тоном, приобретает живизнь от подобного чередования шитья, а крупно скрученный шнел обманывает при этом неискушенный глаз: кажется, что все стежки идут по наклонной, как саржевое переплетение в ткани (рис. 18).

Швом „нол ил ша ширма“ зашивались крупные орнаменты формы. Он был излюбленным швом XVI—XVIII веков. От него произошли все швы, носящие название „ил ша ширма“ („не путай ниток“, т. е. не путай рядов ниток).

Второй основной шов „таараме“ образует большое количество групповых швов (рис. 19). Наименование этого шва произошло от арабского слова „Тааг“, что значит обчищать, ограждать. Это наименование шва указывает на его назначение заканчивать и выявлять художественную форму, а арабский корень названия шва показывает его происхождение. В шитье XVII—XVIII веков и начале XIX века швом „таараме“ в одну-две линии нитей „обчищали“, заделывали орнаменты формы узора, не только заполненные швами первого вида техники шитья, но и второго — „эсаб“. Когда „таараме“ употреблялся для подобных целей, то цвет его отличался от цвета заделываемой формы. В старину это были дополнительные к основной расцветке цвета: золотистый, коричневый, бледнозеленый, светлоалый, и только в XIX веке обводный шов „таараме“ делался черным цветом.

Шов „таараме“ служит не только для заделки других орнаментных форм: гибкость шва „таараме“ дает полную возможность применять его для линий всех форм и направлений. И действительно, при помощи „таараме“ возможно выполнить рисунок любых очертаний. В изысканном шитье XVII—XVIII веков заостренные концы рисунка, как бы из перистых линий, всегда выполнялись швом „таараме“.

Если шов „таараме“ выполняется по вертикали (по высоте рисунка), то ряд его состоит из четырех стежков (рис. 20). Первый стежковый ряд шьется, как „нол ил ша ширма“. Уколы остальных трех стежковых линий идут по одной горизонтальной линии с первым. В законченном виде вертикальный столбец шва „таараме“ точно разбит на правильные квадратики.

Расположение точек уколов на одной линии характерно для шва „таараме“ при всех изгибах линий (рис. 21).

Строгое соблюдение счета по всем направлениям создавало рисунок, так сказать, схемы шва. Симметричность повторения схемы шва делает из простого шва орнаментное украшение, а разнообразие рисунков схем швов дает возможность достигнуть большого эффекта в орнаментном шитье даже однородным цветом и однородным материалом. Поразительных результатов добиваются при вышивании этого шва металлической нитью: золото и серебро в сложном рисунке дает богатейшую игру светотени.

Благодаря пристрастью крымских татар к золотому шитью „на проем“ сохранилась до наших дней техника двустороннего шитья и то количество групповых швов, которое мы имеем (47 швов).

Золотое шитье „на проем“ во второй половине XIX века вытесняет цветное шитье почти совершенно. Мастер золотого шитья четким выполнением схемы шва и умелым чередованием рисунка достигает высокохудожественных эффектов, не уступающих по силе впечатления цветному шитью. Художественное выполнение шитья золотом по красоте и богатству можно сравнить с высоким искусством чеканки или с работой гравера.



Рис. 19. Второй основной шов „таараме“



Рис. 18. Схема шитья „нол ил ша ширма“



Рис. 20. Схема шва „таараме“ по вертикали



Рис. 21. Схема шва „таараме“ остроконечной формы



Рис. 22. Схема шва „песмет“



Рис. 23. Схема шва „анала кызам песмет“



Рис. 24. Схема шва „тек бурчак“

В Крыму групповыми швами «татар ишлиме» расширялись разнообразные предметы: части костюма, как, например, «учкур» — пояс для женика; «явук» — платки для женика; «тыз-беа» — полотене для женика; «кисе» — кисеты для женика и подарков почетным гостям — мужчинам во время свадьбы. Женщинам дарили вышитые головные шарфы «шербенте» — девушкам и невесте, а «маграма» — замужним женщинам. Для украшения стен парадной комнаты шились специальные декоративные полотенеца «иджыры» и вышивались диванные подушки ободного дивана парадной комнаты «дивар ястык».

Главные элементы шитья «татар ишлиме» (татарской глухой глади) — прямые линии (стежки) в различных направлениях: в вертикальном, наклонном, направо и налево.

Последние схемы швов идут по горизонтальной линии (по ширине зашиваемой формы); за ними, как более сложные, следуют схемы по наклонному направо и налево; еще более сложные схемы швов образуются при соединении линий в различных положениях — получаются рисунки из ломанных зигзагов, из параллельных линий, пересекающихся в различных направлениях, отчего получаются сетчатые узоры всех форм, например, квадратная, ромбическая и шестигранные сетки. Все эти комбинации стежков (элементов шитья), создающих разнообразнейшие узоры из линий и сеток, усложняются еще внутренним разбивом, в результате чего создается очень сложный ритм «татар ишлиме».

За исключением четырех групповых швов «татар ишлиме» стежки шитья у всех остальных идут по вертикали (по высоте вышиваемой формы). Составляют исключение следующие швы, идущие по наклонным и круглым линиям: 1) второй основной шов «таараме» в шитье по круглым линиям; 2) «шекер паре» — колотый сахар; 3) «блезик тегым» — браслетный шов, т. е. шов рисунка старинных (филигранной работы), плетеных из тонкой серебряной проволоки, браслетов для охвата широких рукавов «кольмека» — женской рубахи. Третий шов, помимо этого названия, имеет еще два: а) «ревент игнеси» — усики ревеня (растения) и б) «борозна» — борода.

От последнего названия получает наименование четвертый шов, который является по форме вариантом третьего: четвертый шов называется «борозна арапчик» — бородазы семян (лука, овса, ячменя). Последние три шва относятся к группе 8.

За группу мы считаем схемы швов по одной основной линии, начиная с горизонтальной, наклонной направо — налево, ломаной (как результат соединения в одну предыдущих линий), наконец — по волнообразной. Всех групп восемь.

Представляемые схемы групповых швов даются нами в порядке указанного развития схемы шитья. Форма шва всецело зависит от направления раскола иглы. Ряд шитья может состоять из одной линии стежков (по вертикали), как в основном шве «иол ил ша ширма», в до 8—9 вертикальных рядов (на рисунках раскол иглы показан точками, а направление шитья стежков — линиями).

Не следует забывать, что в первом виде техники («татар ишлиме») художественного шитья полная его двусторонность обязательна, поэтому каждый ряд проходит иглой два раза.

Первый пробор иглы, снизу вверх, идет с пропусками нитей основы материала, на котором выполняется шитье, по раз установленному счету для каждой схемы рисунка, как показано на рис. 17. Второй проход — возвращение иглы, когда она покрывает пропущенные нити и первого прохода с лица и с изнанки — проводится укол в укол. Это попадание

укола второго прохода иглы в укол первого является основным условием для достижения совершенства техники двустороннего шитья.

Практика шитья по современным тканям плотной фактуры показала, что требование совпадения уколов является важнее счета нитей основы материала, и особенности при шитье основными швами. Напомним значение названия первого основного шва «татарской глухой глади» — «иол ил ша ширма», переводимого нами сокращенно — «не терый дорожки» (нити), что значит — дорога нити должна быть всегда укола в укол. Важность счета нитей основы выступает на первое место в сложных сетчатых рисунках схем шва.

Прилагаемые рисунки схем швов «татар ишлиме» (16—68) и их описание необходимо просматривать и изучать одновременно. Предварительно нужно хорошо усвоить описание шва, которое состоит из следующих разделов: 1) группы швов; 2) названия шва по-татарски; 3) перевода названия шва на русский язык; 4) района названия шва; 5) направления раскола шва: а) по вертикали (и высоте), б) по горизонтали (по ширине рисунка), в) по наклонному направо и налево; 6) счета; 6) счета разделяется на: а) счет шитья одного ряда, б) счет нитей основного материала, по которому вышиваются по вертикали (т. е. счет нитей основы), в) счет нитей основного материала по горизонтали (т. е. по утку).

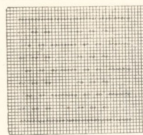


Рис. 25. Схема шва «касыр тыгым»



Рис. 26. Схема шва «шайтан йоу арапчик»



Рис. 27. Схема шва «ил ша ширма»



Рис. 28. Схема шва «апал кыдыл ил ша ширма»



Рис. 29. Схема шва «арпачаклы пекемет»



Рис. 30. Схема шва «апачаклы ера ил ша ширма»

ТАБЛИЦА ГРУППОВЫХ ШВОВ

Группа швов	Название шва	Перевод	Район названия шва	Направление			одного ряда	по вертикали	по горизонтали и наклонным
				штыля	стены	штыля			
1	Полная ширина	Не терять до-рожек штыля	Южный берег Крыма, Бахчисарай и его район, дачное Горного района	По вертикали	—	В 1 штыль	4 штыля основа материала в старинной штыле (рис. 10, 17, 18)	9	
	Тарабие	Обводной	По лесу Крым и название одинаково	По вертикали при ровной штыле выправлений	—	В 4 штыля	Без счета по округлым и с острыми концами (рис. 15, 20, 21)	4	
	Тарабие по округлым	—	—	—	—	—	—	—	
	Тарабие и с острыми концами	—	—	—	—	—	—	—	
	Пексет	Сухарь	По лесу Крым и название одинаково	По вертикали	—	В 6 штылей	8, 8 (рис. 22)	6	
	Аналы	Большине и малые сухари, Сухарь и Сухарьки	—	По вертикали	—	В 7 штылей	8, 4, 8, 4 (рис. 23)	По 7; ползем раза последние малого района (9)	
	Тек бурчак	Градина	Бахчисарай и его район	По вертикали	—	В 8 штылей	8 (рис. 24)	8; ползем сразу на 5-й штыль предшествующего	

A

20028

Группа швов	Название шва	Перевод	Район названия шва	Направление			одного ряда	по вертикали	по горизонтали и наклонным
				штыля	стены	штыля			
1	Касар тыгаш	Шов плетеной рогами	Евпатория и ее район, Феодосийский район	По вертикали	—	1 8, II 9 по 2 штыля	10 штылей по 2—5 раз (рис. 25)	8	
	Шайтан доу арначик	Лунок с короткой дорожки	Бахчисарай	По вертикали и наклонной штылем и плетено	—	—	Без счета штылем во всю ориентацию форму (рис. 26)	9	
2	III шва ширина	Не спугать штыля	—	По вертикали	—	В 7 штылей	8 штылей (рис. 27)	Ползем на одну штыль 7 раз, наклонная линия работы на стены	
	Арначик	Зерна лука, овса, ячменя	Евпатория и ее район	Направление и счет те же	—	—	—	—	
	Аналы	Большине и малые зерна лука, овса, ячменя	—	По вертикали	—	В 1 ряду 12 штылей	11—4, 14—4	Ползем на одну штыль 7 раз, наклонная линия работы на стены	
	Арначалы аналы	Большине и малые зерна лука, овса, ячменя	—	По вертикали	—	—	Счет тот же, что и в предыдущем (рис. 28)	—	
	Арначалы пексет	Сухарь с луком	Бахчисарай, его район	—	—	В 6 штылей	6 (рис. 29)	По наклонной 6 с полземом на одну штыль	
	Арначик пексет	—	Феодосийский район	—	—	В 6 штылей	II и III по 10 штылей, V—VI по 10 и т. д. (рис. 30)	По наклонной штылем на одну штыль 6	

1	Название шва			Направление шитья		Счет			Продолжение	
	2	3	4	5	6	7	8	9	по горизонтали и наклонным	Т
Тек арпачик	Одно зерно лука, овса, ячменя	Бахчисрайский район	По вертикалям	В 5 нитей	—	В 5 нитей	I — 9, 5, 9, 5 II — 7, 9, 7, 9 III — 6, 8, 7, 8 IV — 6, 8, 7, 8 V — 5, 9 — 5, 9 (рис. 31)	По 5 по горизонтали и наклонным направо	—	—
Кодь-бадлага	След кошачьей лапки	Бахчисрай и его район, окрестное побережье Горного района	По горизонталям	—	—	В 7 нитей	I — 10, 10 II — 9, 11 III — 8, 12 IV — 7, 13 V — 6, 14 VI — 5, 15 VII — 4, 16 (рис. 32)	7 по горизонтали и наклонной направо	—	—
Арпачаклы-пексмет	Сухари с луком	Бахчисрай	По вертикалям	По горизонталям и наклонной	—	В 7 нитей	I — 12, 4 — 1 р. II — 10, 5, 11 III — 10, 6 IV — 9, 7 V — 8, 8 VI — 7, 7 VII — 6, 5 (рис. 33)	8 по горизонтали непрерывной, по наклонной направо — есть орнаментальный пер-тыв	—	—
Пексметы-сра ша ширма	Не спутай риза доя сузурей	Феодосийский район	—	—	—	—	—	—	—	—
Киратынлы пексмет	—	Енапатория и ее район	—	—	—	—	—	—	—	—
Арпачаклы сра ша ширма	Риза зерен лука (овса, ячменя)	Бахчисрай и его район	По вертикалям	По наклонным	—	В 8 нитей	8 по основе матерала (рис. 34)	8 наклонные направо, 8 наклонные налево	—	—



Рис. 31. Схема шва «тек арпачик».



Рис. 32. Схема шва «кодь бадлага».



Рис. 33. Схема шва «арпачаклы пексмет».



Рис. 34. Схема шва «арпачаклы сра».



Рис. 35. Схема шва «пексмет арпачаклы».



Рис. 37. Схема шва «сра ша ширма».



Рис. 36. Схема шва «дегис долгасы».



Рис. 38. То же «сра ша ширма», но «аналым кызлам сра ша ширма».



Рис. 39. Схема шва «аналым кызлам сра ша ширма».

1 Рунца	Исправление				С			Т	
	Название шва	Перевод	Район названия шва	Игла	схемы	одного ряда	по вертикали	по горизонтали и наклонным	
2	Дениз-голуки	Рабь, шрибон морского	Еватория	5	6	7	8	9	
	Суу-голуки	Рабь по воде		—	—	—	—	—	
	Пекметгаи ар-пачама сра ша ширма	Не спутай рядов суларей с зарями луна, олаь, ачача	Восточное побережье Горного района	По вертикали	—	В 6 нитей	7 (рис. 35)	6 по наклонной 6—6 по вертикали 6 по наклонной	
	Дениз долга (долгасы)	Волз (а) морская (кис)	Феодосийский район, Еватория и ее окрестности	По вертикали	Горизонтальные и наклонные направо и влево	В 9 нитей и в 6	8 (рис. 36)	9 по горизонтали, 9 по наклонным	
	Тяк чатлак	Сломяная пазла	Предгорный район	—	—	—	—	—	
3	Сра ша ширма	Не спутай рядов	По всему Крыму	По вертикали	По наклонным направо	1 нить	6 нитей основа материала (рис. 37)	Без счета поддевом на одну нить в каждой ряду	
	То же	То же			Наклонные на-дево	1 нить	6 нитей основа материала (рис. 38)	Без счета с поддевом на 1 нить на-дево	
	Анамь кылам сра ша ширма	Не спутай бола-шак с малым радам	Полесменно		Наклон направо	1 нить	6—4, 6—4 (рис. 39)	Непрерывно по наклонной направо	



Рис. 40. Схема шва „шекил анамь кылам ша ширма“



Рис. 41. Схема шва „анамь кылам ша сра ша ширма“



Рис. 42. Схема шва „анамь кылам касыр тугмин“



Рис. 43. Схема шва „ядес“



Рис. 44. Схема шва „анамь кылам ядес“



Рис. 45. Схема шва „чекметгаи ядес“

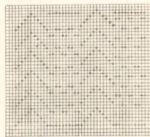


Рис. 46. Схема шва „чекметгаи ядес сра ша ширма“

Группа	Название шва	Переход	Район извлечения шва	Направление шитья			С ч е т		Т
				шты	схемы	одного ряда	по вертикали	по горизонтали и диагоналям	
1	2	3	4	5	6	7	8	9	
	Шелка анам кызыл ша ширма	Не спутай малых рядов малых и больших	Бакчисрай	По вертикали	Наклон направо	1 нить	6, 4, 4 6, 4, 4 и т. д. (рис. 49)	С подсчетом на 1 нить направо без счета по всю ориентированную форму	
	Анам кызыл и сра ша ширма	Не спутай малых и больших рядов нитей	Феодосийский район, Стенной рай, Башгорняк	•	Наклон направо	2 нити	4, 4, 8, 8, 4, 4, 8, 8, (рис. 11)	Без счета подсчет на 2 нити делено на всю ориентированную форму	
	Анам кызыл кызыр тыгыш ан сра ша ширма	Не спутай больших и малых рядов нитей	Ематоган, Феодосийский район, район Ст. Фрива	•	Наклон направо	2 нити	4, 4, 8, 8, 8 4, 4, 8, 8, 8 (рис. 42)	Подсчет на 4 до 1 направо на 2 нити делено на всю ориентированную форму	
4	Ядес	Качица курчаны	По всему Краю	•	По наклонным соединяющим вершинам	В 1 нить	8 (рис. 43)	Без счета по наклонным соединяющим вершинам среднюю ориентированную форму	
	Анам кызыл ядес	Качицы курчаны и попуты	По всему Краю	•	По наклонным соединяющим вершинам	В 1 нить	8, 4, 1 8, 4, 1 и т. д. (рис. 41)	Зависит от соотношения подсчета по форму на рис. 24	
	Пекмет ан ядес	Сухари и качица курчаны	Феодосийский район, Сулак, Джинский район, Стенной район, Бакчисрай	•	По горизонтальным и наклонным соединяющим вершинам	В 1 нить	20 между рядами деленными на 2 (рис. 45)	Горизонтальный разбег по 7	



Рис. 51. Схема шва «чобан эргата»



Рис. 48. Схема шва «ядес кубекан»

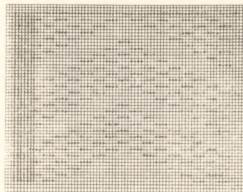


Рис. 47. Схема шва «пекмет ан ядес ни сра ша ширма»



Рис. 52. Схема шва «анам кызыл»



Рис. 50. Схема шва «анам кызыл»



Рис. 43. Схема шва «оаму терлам ядес»

№ п/п	Название шва	Период	Район изготовления шва	Направление			Счет			по горизонтали и наклонным
				штыля	схема	одного ряда	по вертикали	по горизонтали и наклонным		
2	Песчье или адез сра ша ширья	Не слугай шарных рядовс ключонями курыны	Федосейский район, Степной район, Бакчисарай	По вертикали	Соединение наклонных вертикалими и горизонтальными	В 10 нитей В 11 нитей ряд ключон	8 (рис. 46)	9	Вершины адез соединяются на 6-й, суаури 2/2 2 2	
3	Песчье или адез сра ша ширья	Не слугай шарных рядовс ключонями курыны	Федосейский район, Горный район, Степной район, Красусу-базар	По вертикали	—	В 4 нити	9, 5, 5, 5, 5, 5, 5, 5 и т. д. (рис. 47)	9	Потриголанисухарые ряды в 4 нитях, штыля во всю фигуру орнаментальную	
4	Ядез кубеклы	Курыная клещина ромбам	Горный район побережья	По вертикали	Соединение адезсы разбивается наклонными вертикалими и штылями ромбы	—	8, 4, 8, 4 и т. д. (рис. 48)	9	По наклонным рядам гладижон в 4 нити и в 8-разряде адезсы ромбы орнаментальную фигуру	
5	Ону терсан адез	Курыные клещины вверх и вниз	Евпатория, Бакчисарай и его район	По вертикали	По наклонным	В 8 нитей	10 нитей основы материала (рис. 49)	9	Стебл вертикали на 4-й нити, один конец нити на одну нить	
6	Дам кларф	Букалы Л. и А.	Бакчисарай	По вертикали	Наклонные на правую сторону	В 1 нить	10 нитей основы материала (рис. 49)	9	15 или 17 нитей, подольс вправо, подольс влево, адез от второй горизонтальной слом на 3 наклон адез, во и вновь 15, 17 наклон вправо и т. д.	

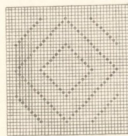


Рис. 57. Схема шва «ТОВАН ТЕРЕСЕ»

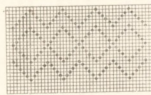


Рис. 55. Схема шва «ДИВАН КАШ КУБЕКЛЫ»



Рис. 53. Схема шва «ДИВАН КАШ ПЕРСМЕТ»

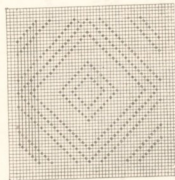


Рис. 58. Схема шва «ДИВАН КАШ КУБЕКЛЫ»

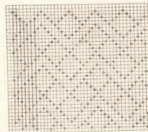


Рис. 56. Схема шва «ШАЙТАН ВОУ ДИВАН КАШ»



Рис. 54. Схема шва «ДИВАН КАШ ПЕРСМЕТ»

1	2	3	4	Направление		С			У
				шитья	стены	одного ряда	по вертикали	по горизонтали и наклонным	
вошт енц4	Название шва	Перевод	Район изготовления шва	5	6	7	8	9	
1	Чобан уртага	Пастушка паша с ярком отставших от стада овец	Бахчисарайский район, Евпаторийский район	По вертикали	По наклонным и горизонтальным	В 20—22 нити	10 нитей основы материала (рис. 53)	6 нитей нитями, 3 по горизонтально, 13 наклонно и вертикально в каждом ряду шитья	
5	Диван каш	Карниз лам суаде (суконный). Брови	Бахчисарай	*	Непрерывно по наклонным, вертикальной горизонтальной	Сплошной	8 нитей основы материала (рис. 52)	Слом по вертикали (8-10), непрерывно заполняется все пространство формы наклонными долами и вертикали	
	Джеван каш	Джеван (железные)	Бахчисарайский район	*	—	—	—	—	
	Иван каш	Брови русского	Евпатория	*	—	—	—	—	
	Отур-чдак	След оставшей выдох	Степной район	*	—	—	—	—	
	Аналы козлам диван каш и т.д. (разным названиям)	Двойной карниз диванного зала (зла суда в Бахчисарайском дворе)	Евпатория, Степной район	По вертикали	Непрерывно по наклонным, вертикальной горизонтальной	Сплошное шитье	8, 4, 8, 4 непрерывно, в шах на расстоянии нитей основы (рис. 53)	Слом горизонтально, в шах на расстоянии нитей основы (рис. 53)	
	Диван каш нецвет	Карниз суаде	Феодосийский район, Бахчисарай и его район	*	Разбав по горизонтали и вертикальной	В 1 нить	6—8, 6—8 рядов (рис. 54)	По горизонтали непрерывно, в шах на расстоянии нитей основы. Ряд ровный и в центре которого проходит доловая на стиг	

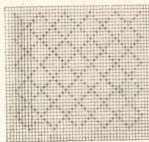


Рис. 59. Схема шва «Баклава»

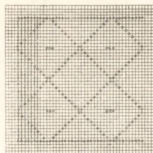


Рис. 60. Схема шва «Бибричлам баклава»

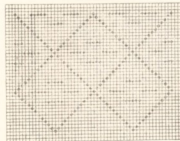


Рис. 61. Схема шва «Баклава дарт изюмчик»



Рис. 62. Схема шва «Кылам баклава»

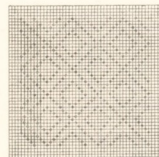


Рис. 63. Схема шва «Текне диван кылам баклава»



Рис. 64. Схема шва «Боти кыс»

№ п/п	Название шиа		Перевод	Район названия шиа	Направление шитья			одного ряда	С		по горизонтали и наклонным
	1	2			5	6	7		8	9	
1	Дваши киш кучеблы	Карина джанового лаза ромбик	Карина джанового лаза ромбик	Феодосийский район, Бахчисарайский район	По вертикали и линия ромбов	Ломаная линия и линия ромбов	В 1 нить	I — 6, 5, 6 II — 6, 6, 2, 6, 5 III — 4, 6, 4, 6, 4 IV — 3, 6, 6, 6, 2 V — 1, 6, 6, 6, 2 VI — 1, 6, 6, 2 VII — 1, 6, 6, 1 (рис. 53)	I — 6, 5, 6 II — 6, 6, 2, 6, 5 III — 4, 6, 4, 6, 4 IV — 3, 6, 6, 6, 2 V — 1, 6, 6, 6, 2 VI — 1, 6, 6, 1 (рис. 53)	VII — V VIII — IV IX — II X — II XI — I	
2	Огуз сдамк кучеблы	—	—	—	—	—	—	—	—	—	Во всю ориентальную форму идет такое чередование
3	Шайтан йору длаши киш	Карина (крав) чертовой дорвады	—	Бахчисарайский район	—	По ромбу	—	I — 6, 2, 8 II — 6, 2, 8 6, 4, 6 6, 4, 6	—	—	Со словами 8, 6, 4 чередуются различные линии по ромбу через 5 нитей
4	Тован тенеце	Узор джарванового потолка	—	Бахчисарай	—	По ромбу во всю ориентальную форму	—	I — 6, 2, 8 II — 6, 2, 8 6, 4, 6 6, 4, 6 III — 6, 5, 5 IV — 6, 5, 5 V — как первый (рис. 58)	—	—	Ориентальный мотив заполняется этими шиами во всю длину, без повторения
5	Алаши кыды тован тенеце	Двойной узор джарванового потолка	—	Бахчисарай	—	По ромбу	—	—	—	—	Центральный ромб 8, 10, дополнительные шиа чередуются с ромбом 4, 6, 8, 10, 4, 5 (рис. 58)

A

№ п/п	Название шиа		Перевод	Район названия шиа	Направление шитья			одного ряда	С		по горизонтали и наклонным
	1	2			5	6	7		8	9	
1	Бакалга	Печенье, пирожное	Печенье, пирожное	По всему Крыму	По вертикали	Схема	В 1 нить	Сетка по 7 или 9 нитей основы (рис. 59)	Пересечение на 4 или 5 нитей в зависимости от разновидности ромбов	—	
2	Баберишды бакла	Печенье с перемесом	Печенье с перемесом	Бахчисарай, Египетория	—	По ромбической сетке с перехлестом двух нитей в центре каждого ромба	—	По диагонали 20	В центре по горизонтали основа заплата с чередованием ромбов (рис. 60)	—	
3	Баклава дурт аломчик	Пирожное с творогом	Пирожное с творогом	Восточные побережья Горного района	—	По ромбической сетке внутри ромбов	—	Счет по величине ромбов, как в № 5 (рис. 61)	Знаменитое во всю ориентальную форму	—	
4	Андаи кыды баклава	Сеть из двойных малых и больших пирожных	Сеть из двойных малых и больших пирожных	Красу-Балар, Бахчисарай	—	По двойной ромбической сетке	—	8, 4, 4, 8—1—4, по диагонали идет увеличение и уменьшение, как в № 5 (рис. 62)	Шестерка от центра мотива по счету во всю величину	—	
5	Тенеце адыды кыды баклава	Сеть из двойных малых и больших пирожных	Сеть из двойных малых и больших пирожных	Красу-Балар, Бахчисарай, Феодосийский район	—	По двойной сетки ромбов с внутренними джарвановыми ромбиками	—	Счет идет по диагонали, как в № 5 (рис. 63)	Шестерка от центра мотива по диагонали ромба	—	

Группы швов	Название шва	Период	Район названия шва	Направление			Счет	
				штыля	схемы	одного ряда	по вертикали	по горизонтали и наклонным
1	2	Ботя коз	Степной район и Евпатория	По вертикали	По шестигранной сетке	В 14 штылей и вертикально по сетке	8	9
7	Блаки музо-Солак	Рыбная чешуя. Соты	Бахчисарай, Предгорный район, ресиних долины	—	—	—	Счет ряда, начала по 9 штылей след. ряды: 1—4, 2—4, 3—4, 4—4, 5—4, 6—4, 7—4, 8—4, 9—4, 10—4, 11—4, 12—4, 13—4, 14—4 (рис. 61)	По горизонтали 7, по наклонной 4, по вертикали 4, по диагонали 1, по горизонтальному 4
8	Дениз долга	Вал морской	Евпатория	По вертикали	По волнообразной	В 1 штыль	8 штылей по вертикали и по диагонали (рис. 62)	Подъем и спуск по диагонали чередуются по одной нити
	Борозна	Борозда плуга	Бахчисарайский район	—	По наклонным направо и налево	Без счета	Наносится квадрата (рис. 63)	5, 7, 9 и т. д., заносится один раз наклонно направо, а второй направо
	Басюк тымыш	Шов браслетный	Евпатория	—	—	—	—	—
	Решки игниси	Ушки ровня	Степной район	—	—	В 7 штылей, 2-й ряд в 6 штылей	По 8 штылей основы, разобив по наклонной направо, 2-й ряд штылей по счету квадрата в 6 штылей наклонно (рис. 67)	Чередуется вертикального штыля и наклонного штыля через два ряда
	Арпачаклы борозна	Борода своим дуэтом, чокен, осы	Степной район, Евпатория, Феодосийский район	По вертикали	—	—	—	—
	Шекер паре	Рубашенный слар	Бахчисарай, Евпатория, Карау-Базар	По наклонной штыля	По волнообразной	В 10 штылей	По квадрату наклонно и направо чередуется один за другим в шахматном порядке (рис. 65)	По 10 штылей наклонно и направо чередуется один за другим в шахматном порядке (рис. 65)

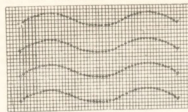


Рис. 65. Схема шва «дениз долга»



Рис. 66. Схема шва «борозна»

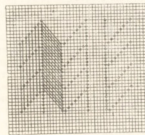


Рис. 67. Схема шва «арпачаклы борозна»

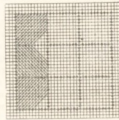


Рис. 68. Схема шва «шекер паре»

Приведенные рисунки схем групповых швов первого вида художественного шитья показывают, сколько внимания, наблюдательности и неутомимой творческой энергии проявляется мастерами для того, чтобы точно и метко дать название всем швам этого основного вида.

В период расцвета орнаментного шитья, т. е. в XVI—XVIII веках, употреблялись для шитья шелками швы «татар ишлеме» и «таарлеме». Шов первый шел для заполнения плоскостей больших орнаментных мотивов, второй — «таарлеме» — для рисунков перистых с острыми окончаниями. Швы одиночные — «нан баур» и «сарма» — употреблялись для шитья соединительных линий для композиции рисунка.

Шов «изюмчик», как дополнительная орнаментальная форма, встречался довольно часто и вещах XVIII века. Все остальные групповые швы шел исключительно на шитье золотом «на проем».

«ЭСАБ ИШЛИМЕ»

«Эсаб ишлеме» — второй вид орнаментного шитья крымских татар. «Эсаб ишлеме» или «османлы ишлеме» (счетная вышивка или турецкая вышивка) — это род звончатого рюшечного двустороннего шитья. По распространению он занимает второе место, но по значимости шитья ему бесспорно принадлежит первенство. В русской номенклатуре шитья он называется «шитье стягами» (рис. 69).

Счет нитей основы и утка материи, на которых делается перевить узорной нитью, является главным условием осуществления этого вида,

как на то указывает самое название шва («эсаб ишлиме» — счетная вышивка). Всех швов «эсаб ишлиме» (счетной вышивки) нам удалось обнаружить немного, их всего семь.

Первый шов называется просто «эсаб», т. е. счетный; второй — «мышамбак», перевод названия этого шва не удалось установить; третий шов — «бюль-бюль кафеес» («соловьиная клетка»); четвертый — «алтмыш акма» («шестьдесят умов»); пятый шов имеет два названия: «ниджелы кафеес» или «бюль-бюль ювасы» («жемчужная сетка» или «гнездышко соловья»); шестой — «план юмуртасы» («змея на яйцах») и седьмой — «догры мышамбак» («прямой мышамбак»).

Прием шитья второго вида — стяги дольных и поперечных нитей (основа и утка) материала, по которому выполняется вышивка.

Для каждого шва ведется счет нитей определенного количества. Всех швов в «эсабе» семь. За исключением шва «алтмыш акма» («шестьдесят умов») все остальные шьются по вертикали. «Алтмыш акма» шьется по наклонной. Первый шов прозрачной вышивки называется «эсаб» («счетный», «считай») (рис. 70 а, б, в); он шьется в два приема. В первый проход иглы нитью охватывают по горизонтали две дольные нити материала, на котором выполняется шитье, переход от стяга к стягу делается с изнанки по косой. Когда закончено первое прохождение стягов, во втором обратном проходе нитка с лица делает обратный охват столбца стягов по косой, а с изнанки по горизонтали. Каждый следующий столбец стягов ведется с таким расчетом, чтобы охват нитей по вертикали и горизонтали совпадал с первым столбцом. Заполняя ряд за рядом стягов всю орнаментную фигуру по вертикали (в высоту рисунка), получают довольно густое сетчатое шитье — «эсаб».

Шов второй — «мышамбак» — имеет более прозрачную сетку, чем «эсаб» (рис. 71 а, б, в). Он выполняется, подобно «эсабу», вертикальными рядами стягов по счету двух нитей утка и основы в два приема шитья каждый ряд (как «эсаб»), но образование столбца производится иначе. В первый прием игла с рабочей нитью охватывает две уточные нити материала по вертикали с левой стороны будущего столбца стягов и, опускаясь под изнанку, поднимается с правой стороны его выше на одну нить утка. Таким образом нить слева направо на изнанке проходит по косой (наклонной направо). Второй стяг двух уточных нитей материала делается по вертикали. Переход к левой стороне столбца-ряда идет на изнанке по косой с опусканием на одну нить утка. Схему движения иглы можно сравнить с линией зигзага в вертикальном направлении. Во втором приеме исполнения столбца-ряда сетки «мышамбак» движение иглы (покрытие нитью) идет в обратном порядке, чем в первом приеме.

Третий решетчатый шов «бюль-бюль кафеес» исполняется следующим образом: в первый прием вся орнаментная форма зашивается первым приемом «эсаба», соблюдая его точно по счету рабочей нити (рис. 72 а, б, в). Когда же весь вышиваемый узор проходит первым приемом, то вторым приемом охватывают рабочей нитью образованные первым приемом клетку за клеткой.

Четвертый шов «алтмыш акма» («шестьдесят умов») шьется, как «мышамбак» (второй шов), только по наклонной. Направление шитья четвертого шва по началу всегда сбивает вышивающего, и неопытный вышивальщик часто переходит от охвата по наклонной на вертикальный. Когда же вышивальщик перестает путать направление и правильно ведет вышивку наклонными рядами, то получается красивая и довольно крупная сетка (рис. 73 а, б, в).

Пятый решетчатый шов имеет два названия: «бюль-бюль ювасы» («гнездышко соловья») и «ниджелы кафеес» («жемчужная сетка»). Он

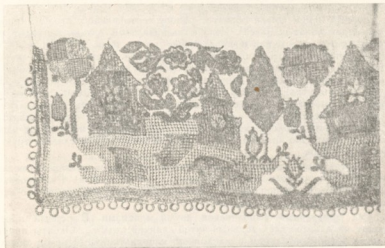


Рис. 69. Второй вид шитья «эсаб»

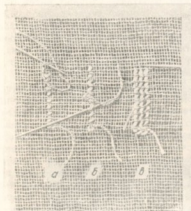


Рис. 70. Первый шов шитья «эсаб»: а) первый проход иглы вверх; б) спуск, обратный проход иглы вниз; в) общий вид шва «эсаб»

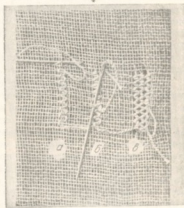


Рис. 71. Второй шов прозрачного шитья «мышамбак»: а) первый проход иглы вверх; б) обратный проход иглы вниз; в) общий вид шва «мышамбак»

самый сложный из сетчатых швов. Пятый шов выполняется вертикальными столбцами из маленьких розеток, которые получаются от стогов по вертикали и горизонтали нитей основы и утка материала. Шитье их составляет очень красивую сетку (рис. 74 а—ж).

Первый прием шитья образует основу вертикального столбца (розеток из трех дольных нитей). Игла с вышивальной нитью проходит по рисунку снизу вверх, как в первом шве этого вида шитья («саб»⁶). Второй прием начинается образованием розетки, когда закончено шитье первого. Каждая розетка охватывается около вертикального столбца — основы 8 раз: 4 раза по вертикали — горизонтали материала (т. е. по нитям основы утка) и 4 раза по косой. По косой проходит переход от стая вертикальных нитей к стая горизонтальных (основы — утка). Игла с рабочей нитью в этом случае пропускается через центр розетки. Сплошное шитье подобными розетками, действительно, напоминает жемчужную сетку. Оно красиво и изысканно, но весьма кропотливо и трудно для выполнения.

Шестой ретчатый шов «илан юмртасы»⁷ («амса на яйцах») можно вполне отнести к полупрозрачным швам (рис. 75 а, б, в). Ряд прозрачных чередуется с непрозрачным. Выполняются они как обычно по вертикальному направлению рисунку.

Ряд прозрачный выполняется двумя приемами. В первый прием делают от захватов двух дольных нитей стоячий столбец. Охваты производятся в горизонтальном и наклонном направлениях. Переход обвива от горизонтального к наклонному происходит с лица (по горизонтали обвиваются дольные нити основного материала, а по наклонным уточняются). Когда закончен обвив первого приема, то во второй прием охватывают нитью по вертикали законченный столбец с левой стороны в четыре нити утка и выводят иглу справа, затем вновь в правой его стороны охватывают четыре нити утка. Этими охватами уточных нитей образуются фигурки, играющие роль яиц змеи, причем столбик изображает змею. Второй непрозрачный столбец этого шва «таареме» в вертикальном (стоячем) положении шьется по счету четных нитей: в вертикальном направлении берется четыре нити утка материала, и столбец состоит из четырех таких вертикальных рядов. Раскол шва идет неизменно по горизонтали, как и всегда в шве «таареме»⁸.

Седьмой шов стягами назван старейшими мастерицами орнаментного шитья (Адавиэ Эфендиева в Егватории и Исма Мансурская в Бахчисарае) «догры мышамбак» («прямой мышамбак») (рис. 76 а, б). Он шьется почти без счета и совершенно непрозрачен. При шитье «догры мышамбак» счет ведется лишь продольными нитями основы материала, на котором выполняют вышивку. Вокруг них по счету двухдольных нитей идет непрерывный обвив рабочей нитью по горизонтали по ширине с подъемом вверх на одну нить; и так ряд за рядом непрерывно покрывается весь рисунок. Толстые, ручной крутки, шелковые нити лежат в этом шве плотными рядами, что придает ему большое сходство с техникой gobelенов. Этот первичный вид шитья стягами к концу XVIII века почти совершенно исчезает и очень редко попадает на ведак первого десятилетия XIX века как обводной шов на орнаментных мотивах прямолинейных форм. Старинные вышивки XVIII века все исполнялись на редкой домашней ткани «атме» (гладкая ткань).

Из современных материалов для исполнения вышивки «саб»⁶ более всего годны маркизет и редина. На них шитье стягами дает максимальный эффект, так как редина структурной ткани подходит к татарской «атме», а маркизет к турецкому «дюльбанту» — «чадеру»⁹.

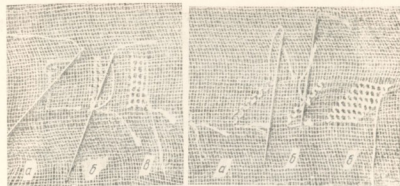


Рис. 72. Третий шов прозрачного шитья «бюль-бюль кафе»: а) проход иглы по вертикали; б) проход иглы по горизонтали; в) общий вид шва «бюль-бюль кафе»

Рис. 73. Четвертый прозрачный шов «латмыш акма»: а) первый проход иглы для образования ряда; б) обратное покрытие ряда; в) общий вид шва «латмыш акма»



Рис. 74. Пятый прозрачный шов «бюль-бюль ковысы»: а) прием шитья основы ряда; б) в) г) д) образование розетки; е) переход ко второй розетке; ж) общий вид шва «бюль-бюль ковысы»



Рис. 75. Шестой прозрачный шов «илан юмртасы»: а) образование ряда «илан»; б) образование ряда «юмртасы»; в) общий вид шестого шва «илан юмртасы»

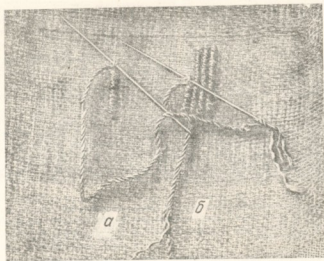


Рис. 76. Седьмой шов прозрачного шитья «догры мшамбак»: а) прием заполнения шва; б) общий вид шва «догры мшамбак»

„ТЕЛЛИ“

Третий вид орнаментального шитья „телли“ в переводе на русский язык шитье битью. Выполнялся этот вид шитья на проем металлической пластинкой шириной до 3—4 миллиметров. Сплошное шитье „телли“ в Крыму встречается редко. Исключение составляло южное побережье, где это шитье было довольно распространено. Иногда шитье „телли“ соединяется с шитьем первого вида, но чаще со вторым, счетным шитьем, весьма подходящим для подготовки схемы рисунка при выполнении работы „тельяно“ (рис. 77). Металлическая пластинка „телья“ — материал негибкий, на ней нельзя выполнять на проем рисунки с округлыми очертаниями, она лучше укладывается по геометрическим линиям: вот почему это шитье соединяется с „зсабом“.

Создавая рисунок для шитья „телли“, работающий проходит все поле рисунка зсабовым швом, разбивая его на квадраты, треугольники, ромбы всех величин и положений.

Подготовив схему шитья для „телли“, мастер заполняет их загибами различной густоты и этим создает своеобразную световую игру вышивки. Каждый загиб „телья“ делается отдельно на проем и лицевая сторона загиба разнится от изнанки. Первый проем делается снизу вверх и опять вниз — вверх на пересечение косога креста или подобных трехлепестковых фигур. Трехлепестковый загиб чаще встречается в степных районах Крыма (рис. 78 а—е).

Шитье „телли“ в Крыму весьма часто употреблялось как дополнение к двустороннему шитью и при узорном ткачестве, особенно в декоративных предметах, как, например, „иджиярах“, „маграма“, „тыз-безах“ и др. В старинных вышивках „телья“ употреблялась чисто серебряная, иногда позолоченная, сшитая не чернью, а серебром. Блеск „телли“ гораздо сильнее, чем в шитье золотом — серебром на проем (1-го вида)

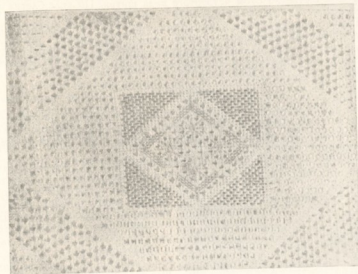


Рис. 77. Третий вид техники шитья „телли“

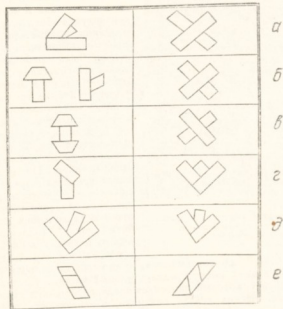


Рис. 78. Забои шитья „телья“: а) крымский жюжий берет; б) и в) тузедкие забои; г) и д) крымские степного района; е) египетский забой

и высоком шитье золотом четвертого вида шитья. По силе блеска с ним может сравниться только шитье „пуа“ — блестками.

Перечисленные нами три вида относятся к типу двустороннего шитья (лицо и изнанка одинаковы), которое весьма характерно для Крыма. Остальные три основных вида техники художественного шитья нужно отнести к типу одностороннего шитья, имеющего лицо и изнанку.

„МКЛАМА“

Из одностороннего шитья самый распространенный в широком быту был 4-й по счету вид техники высокого шитья золотом — серебром — „м'клама“ — по плотным тканям: сукну, бархату, атласу, коже, грубым бумажным материям и т. п.

В эпоху крымских ханов обучение орнаментному шитью являлось делом не только женщин, но и мужчин. Вышивальщицы — „казасы“ —

составляли даже зарегистрированный цех ремесленников. Мужчины-вышивальщиками выполнялись по преимуществу трудные и тяжелые по технике шитья, а также и громоздкие работы, так, например, чепраки для лошади, походные палатки ханов, большие стеганные подушки обводных диванов для комнат ханского дворца, одежды самого хана и всей придворной знати. Работа над этими громоздкими предметами требовала силы и выносливости, которых нельзя было требовать от женщины. Продвигание этого вида шитья — пышного, богатого, блестящего — вполне соответствовало периоду материального богатства и славы крымского ханства.

С падением ханства произошел естественный распад цеха вышивальщиц, обслуживавшего пышный двор. Но женщины-вышивальщицы из народа, работавшие высоким шитьем небольшие предметы, донесли технику шитья этого вида до наших дней; выполнили „копак“ (нарукавник), донышко и края головной шапочки „фес“, коробочку для папироса,

кисет для табака — было совсем нетрудно на удобных пальцах „джинде“.

Шитье „м'клама“ имеет предварительный настил. Настил накладывается по рисунку, который наносился предварительно на сукно, бархат, плотный атлас. Настил делали различно, в зависимости от времени и места работы: то из грубо крученой шерсти, то из толстых шелковых или хлопчатобумажных нитей и, наконец, просто из толстой, плотной бумаги (рис. 79). Самым древним является настил из шерсти (овечьей или верблюжьей). На вещах XVI и начала XVII века он нередко еще встречается, но начало употребления крученой шерсти для настила

под высокое шитье золотом нужно отнести к очень отдаленному времени. В XVII—XVIII веках настила делали, главным образом, из толстых крученых шелковых нитей желтого цвета под золото и белого под серебро. Этот способ настила под цвет материала вышивки называют на определенную кристаллизацию технических знаний. Металлическая нить может местами (на сгибах) от времени осыпаться и, отпад, обнаружит настилу, но если он выполнен подходящим цветом, то осыпавшееся место не будет нарушать общей гармонии колорита и вышивки почти не потеряет своей красоты (рис. 80).

К концу XVIII началу XIX века настилу из шелка заменяется патроном рисунка из плотной бумаги. В особо рельефных местах поверх бумажного



Рис. 80. Настилу крученым шелком под „м'клама“



Рис. 79. Четвертый вид техники шитья „м'клама“, настилу крученой шерсти под шитье „м'клама“



Рис. 81. Патронка из бумаги под „м'кламой“: а) обгаженный бумажный патрон; б) настилу хлопчатобумажных нитей пряжи

патрона накладывались слабо крученые бумажные нити. Накладка их производилась с особым расчетом и выдержкой рисунка. На приведенном рис. 81 а, б виден искусно наложенный высокий полусантиметровый настил. После подготовки настилу приступали к наладке поверх него металлической нити. „Телль“ — нить равной ширины — или „клубдан“ — мишура скрученная на шелковую или на бумажную нить (смотря по времени выделки мишуры) — закреплялась сверху рабочей нитью. Желтая рабочая нить бралась для золота, а белая — для серебра. Рабочая нить велась снизу (с изнанки) у самого края рисунка; проходила вверх иглой, захватывают металлическую нить и подтягивают ее плотно под край рисунка. Металлическую нить после этого

переводят на противоположную сторону выработываемого орнаментного мотива, пригибая ее плотно к рельефу настила.

Игла с рабочей нитью с изнанки подходит вплотную под верхнюю металлическую нить, проходит наверх, охватывает ее и вновь опускается на изнанку. Металлическую нить перегибают через патронку, настла узора, и игла вновь поднимается наверх, чтобы закрепить нить у другого края рисунка. Так ведется вся вышивка „м'клама“. Весь ход иглы с рабочей нитью виден только с изнанки. Закрепления металлической нити наверху совершенно не видны; законченная работа производит впечатление высокого рельефа. Мастер высокого шитья золотом лепит вышивку, как скульптор свои рельефы.

„БУКМЕ“

Пятый вид шитья — „букме“ — шитье металлическими шнурками. Оно употреблялось исключительно для украшения мужских и женских костюмов. Выполнялось оно так же, как и „м'клама“ по плотным тканям при помощи рабочей нити (так называется нить, которая прикрепляет шнурок). Узор наносился заранее и поверх него накладывали шнурок. Шнурок прикрепляли снизу рабочей нитью под цвет (шнура). Переводы иглы видны, как и „м'кламе“, с изнанки. Весь секрет удобства шитья узора в том, чтобы сделать его непрерывным от начала до окончания всей композиции. В том случае отпадает необходимость рисовки узора заранее. Шнурок должен послушно укладываться в руках мастера шитья без перерывов. Он шьется, как ползучее растение, и потому у вышивки „букме“ почти все линии округлые. Шитьем „букме“ украшались части костюма, непосредственно не прикасающиеся к телу, как, например, выходной кафтан, женская короткая шубка „кыска тон“, мужская короткая верхняя куртка, принятая в обиходе южнобережных татар. Ими вышивались и мелкие предметы: кيسеты для табака, подвязки, коробочки для папирос, туфли и другие вещи (рис. 82).

„КАСНАК“

Шестой основной вид орнаментного шитья у крымских татар — „каснак“ — шитье в петлю, называется специалистами тамбуриным шитьем.

„Каснак“ является древнейшим видом художественного шитья, который был широко распространен по всему Востоку (Дальнему, Среднему и Ближнему). Этот вид шитья и сейчас в большом употреблении на Ближнем Востоке (Иран, Сирия, Закавказье). В некоторых районах Ирана, как, например, Реште, суконые (инкрустированные) ковры сплошь вышивались „каснаком“. Они пользовались огромной известностью. Не меньше славилась художественно вышитые „каснаком“ ковры Дамаска и Багдада. Там в противоположность коврам Решта в Иране вышивались изысканные шелковые и атласные ковры чисто живописными приемами ваяния тона в тон. Приводим образец высокохудожественного шитья, исполненного в конце XVIII века в Дамаске. Рассматривая деталь его на рис. 83, можно проследить, как заполнялась орнаментальная форма живописными приемами. Один цвет употреблялся в нескольких тонах, постепенно нарастая от самого светлого к темному. Подобные вышивки вполне совпадают с живописью.

Караимы Крыма, имевшие единоверцев в Дамаске и Багдаде, сносились с ними постоянно и знали о высокохудожественном шитье этих городов: они зачастую заказывали там для своих молитвенных домов такие ковры. Нужно отметить, что шитье „каснаком“ было очень рас-



Рис. 82. Пятый вид шитья „букме“

пространено среди караимов Крыма в ханский период. Шили их тем же живописным приемом ваяния тона в тон. Крымские татары были знакомы с шитьем „каснак“ („в петлю“) до прихода в Крым, так как в Монголии и Средней Азии этот вид шитья известен с первых веков нашей эры.

„Каснак“ исполнялся на круглых пьальцах, вид которых с натянутой работой напоминает барабан, отчего и получился европейское название этого шитья от французского слова tambour (тамбур)—барабан. „Каснак“ шьется иглой и крючком. До изобретения современного крючка



Рис. 83. Шестой вид шитья „каснак“



Рис. 84. Прием шитья „каснак“

пользовались иглой с загнутым концом (рис. 84). При шитье крючком нитка подается снизу: она наматывается на клубок и идет беспрерывно до смены другого цвета. При шитье иглой нить идет поверху; работающий делает вышивальной нитью круг и прокалывает стежок снизу вверх с расчетом подъема иглы у края нити. Способы шитья „каснак“ иглой и крючком не меняют его внешнего вида. Оба способа шитья дают один эффект: разница между ними в том, что при шитье иглой нить отрывалась и требует закрепления (с изнанки) чаще, чем при шитье крючком, поэтому исполнение этой вышивки иглой требует больше времени. Шитье „каснак“ одностороннее: изнанка резко отличается от лицевой стороны шитья (рис. 85).

Татары при шитье „каснаком“ не прибегали к живописному приему варьирования тона в тон, как караимы Крыма. К концу XIX началу XX века очень редко можно было встретить шитье „каснак“ на татарских вышивках.

ДОПОЛНИТЕЛЬНЫЕ ВИДЫ УЗОРНОГО ШИТЬЯ КРЫМСКИХ ТАТАР

Помимо перечисленных шести видов техники художественного шитья, у крымских татар и караимов существовало апликационное шитье (рис. 86). Оно было распространено среди татар южного побережья, у караимов и армян Крыма. Несомненно оно заимствовано из Закавказья, Турецкой Армении и Ирана. Способ прикрепления рисунка аппликации на фон такой же, как и у армян Закавказья и Турции. Рисунок вырезывался из цветного сукна очень острым ножом, накладывался вплотную на сукно — фон, а по краю вырезанного рисунка накладывалась толстая крученая шелковая нитка. Ее прикрепляли очень равномерно рабочей ниткой, сильно притягивая, вследствие чего получалось впечатление, будто по краю проходит тонкий шуруп. Обвив рисунка шурупом подобного рода делалась в два ряда, что создавало большую прочность апликационному шитью.

Шитье апликациями очень декоративно. Его употребляли для выделки ковров, которыми сплошь покрывали стены комнат. Такими коврами был убран в бахчисарайском ханском дворце кабинет Капала — Гирей Хана; такими же коврами в период крымских ханов караимы и армяне Крыма украшали стены своих домов молитвы (кенасы) и церкви. Высокое шитье золотом часто соединялось с аппликацией.

Из дополнительных видов орнаментного шитья шитье „пуа“ (блестками) служило для придания блеска украшаемому предмету (рис. 87). „Пуа“ — малые металлические блестки серебра или золота, нашивались по начерченному узору на газовых покрывалах невест, на „фес“ (женских шапочках), на „кисе“ (мужских кистетах). „Пуа“ нашивались иногда на вышивку как дополнение, в виде насыпи. Шитье „пуа“ преимущественно служило только для усиления эффектности вида праздничного костюма.

Шитье цветным бисером служило для украшения мелких, редко употребляемых вещей, как, например, амулеты, кистеты для подарков на свадьбе, портсигары для папирос, чехлы для часов и т. п. Женские шапочки преимущественно шились однотонным бисером цвета крем или белого. Это шитье заменяло малосостоятельным татарам шитье жемчугом (рис. 88 а, б). Шитье настоящим жемчугом было чрезвычайно распространено среди зажиточных слоев крымских татар и караимов. Из мелкого жемчуга, помимо шитья, делались нагрудные сетки к женскому кафтану, нашивались кисти к женской шапочке и делались подвески-соединения от



Рис. 85. Изнанка и лицевая сторона шитья „каснак“

одной серьги к другой. Им же расшивались нарукавники женского кафтана и воротники в мужских куртках южнобережных татар. В вышивку для богатых входили нашивные драгоценные камни, которые бедняки заменяли цветными „пуа“ (блестками).

Шитье бисером, жемчугом, камнями делалось исключительно по плотным тканям, так как при шитье этими материалами (в особенности жемчугом и камнями) требовалось применение рабочей нити. Жемчуг нашивался на отдельную нить и пришивался другой. Пришивался жемчуг и на проем мелких стлжками с лица, а с изнанки стежки были всегда длиннее верхних.

Закрепление нитей при шитье жемчугом очень заметно с изнанки, поэтому к шапочкам „фес“ и „капака“ — нарукавникам кофточки — пришивалась подкладка.



Рис. 86. Апликационное шитье



Рис. 87. Вышивка с добавлением шитья „пуа“

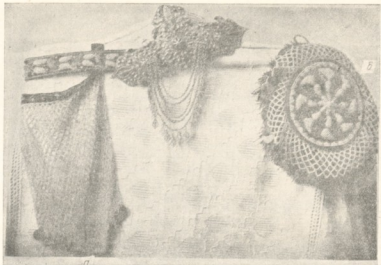


Рис. 88. Шитье жемчугом: а) нагрудная сетка к женскому платью; б) донышко шапочки, вышитое жемчугом

Украшение предмета орнаментным шитьем у крымских татар было очень продумано. Основная композиция его всегда подчеркивалась у нижнего края узкой непрерывной полоской шитья, которая объединяла весь узор в одно целое. Нередко на старинных вышивках „иджиров“ (полотенца для украшения стен дома) эти полоски „суу“ (подзор в русском шитье) шились другой техникой, например: главный узор заполнялся первым видом „татар ишлеме“, а подзор „суу“ — „асабом“, т. е. вторым. Очень часто встречалось и особое шитье „кыбрыз“, подражание ткацкой технике „кыбрыз атма“ (кипрскому тканью) — меретка — путем стягов после выдерга нитей утка основного материала.

Восточная техника шитья у крымских караймов и армян с европеизацией их быта совершенно исчезает к концу XIX века и сохраняется она только у татар вплоть до наших дней.

ОФОРМЛЕНИЕ ВЕЩЕЙ, УКРАШЕННЫХ УЗОРНЫМ ШИТЬЕМ

По окончании вышивки каждый предмет подвергается дополнительной художественной обработке, оформлению, которое видоизменялось под влиянием моды времени. Заделка начиналась по окончании вышивки.

После окончания основной работы приступали к заделке краев. Край каждого предмета или носильной вещи заделывались сообразно их назначению, роду материала, из которого они сделаны, и, наконец, технике шитья. Все части костюма — женские короткие теплые кофты „кыска тон“ (подобие русской душегрейки XVII—XVIII веков), мужские куртки, их части (рукава, воротники, полы верхней одежды), исполненные исключительно 4 и 5 видами техники шитья („м.клаама“ и „букме“), обшивались по краю различного рода и сорта шнурами — кручеными или плетеными из разноцветных нитей шелка, вплоть до настоящего галуна

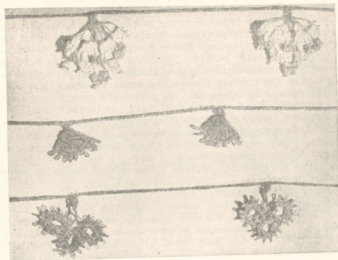


Рис. 89. Татарские кружева

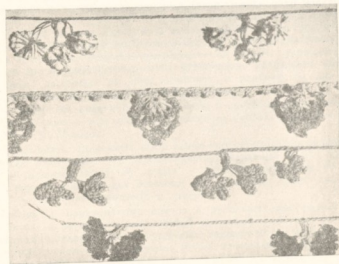


Рис. 90. Татарские кружева

из золота и серебра. В ханский период цех галуңчигов-шиуровщигов был непосредственно связан с цехом вышивальщигов.

Все части костюма и предметы, служившие украшением дома, исполненные на тонком материале, всегда заделывались по краю обрѣзки кружевной обвязкой, выполненной иглой или крючком. Украшением и заделкой края служила также разного рода бахрома, сделанная из крученых нитей основы самого материала вышивки, либо из цветных нитей. Кисти различных фасонов и цветов, а также помпоны дополняют разнообразие заделок. Цветовое чередование этих заделок подчеркивало характерность шитья — вышивки. Подрубка краев женских рубах, платков для повязки головы, головных кисейных шарфов «шербенге» для выхода из дому, как мы указывали раньше, производилась всегда в закрутку. Край тонкого материала «дюльбент», «чадер» (кисей и род батиста) легко поддавался закрутке, которая придавала ему прочность и изящество: такая заделка давала рубцу вид тонкой струны. Кроме того, рубец часто дополнялся украшениями из кружева, которые отличались большим своеобразием.

Татарские кружева для заделки краев нельзя называть кружевами в европейском понятии: на тонком, вязаном в одну петлю шурке, на равном расстоянии спускаются своеобразные фигурки в виде гроздьев винограда, цветов, лепестков, длинных лапчатых тесемочек, обвязанных внизу и вверху (рис. 89 и 90). Все подобные обвязки имеют очень своеобразный вид. Их наименования представляют для исследователя быта большой интерес. Между тем лишь небольшое число из них можно ввести в современное производство.

Помимо вида кружев — обвязок, крымские татары обрамляли более солидные вещи миниардизным вязанием на рогоульках с бисером. Бисер нашивался предварительно на нити и по мере вязки подавался в каждую петлю по одной стороне миниардиза. Сторона петель без бисера связывалась однорядным петельным шурком, которым кружево прикреплялось к украшаемому предмету.

ОРГАНИЗАЦИЯ ОРНАМЕНТНОГО ШИТЬЯ В АРТЕЛЯХ ПРОМКООПЕРАЦИИ

В начале 1930 г. были организованы артели по орнаментному шитью в следующих пунктах Крыма: 1-я артель в Бахчисарае, 2-я в Евпатории, 3-я в деревне Бююк-Яйкое, Симферопольского района. К концу года прибавилось еще четыре артели: в деревне Огузы, Феодосийского района, г. Карасу-Базаре, Ялте-Дерикое, Алуште. Артели объединили свыше 350 человек.

Все внимание руководителей организации художественно-кустарного дела было уделено подготовке кадров молодых работников. Для этого при центральной 1-й артели мастерской были организованы четырехмесячные курсы по подготовке техников-руководителей. Успешности работ помог материал Музея-дворца в Бахчисарае, предоставленный администрации в полное распоряжение курсов. Научные работники Музея-дворца принимали активное участие в преподавании рисования и ознакомлении с бытовым искусством народов Крыма.

Обучение технике шитья вела в бахчисарайской мастерской артели «Ильки Адыма» («первый шаг») техник-инструктор тов. Исма Мансурская — лучшая из крымских техничек-художниц — под нашим руководством. На практике шитья прежде всего было установлено количество швов первого вида; выделены из него основные и разбиты на две группы шитья цветными нитями и золотом на проем.

Экспериментальная работа по шитью в своем развитии позволила постепенно выявить все швы эпохи расцвета узорного шитья в Крыму, т. е. XVI—XVIII веков.

Из основных одиночных швов самые употребительные на старинных вышивках следующие: 1) «сычан тип» — «мышиний зуб»; 2) «илак баур» — «брюшко змеи»; 3) «сарма» — витой, закрученный; 4) «изюмчик» — виноградника и два основных из групповых швов: «нол ип ша ширма» — «не теряй дорожки» — и «таарлеме».

Работа по орнаментному шитью в артельных мастерских Крыма проводится на материале современной машинной фактуры; на ней не всегда можно целиком выполнять первое правило шитья «татар ишлеме»; счет нитей основы по направлению шитья невозможен из-за плотности машинной фактуры. Исполнение второго правила — попадания укола в укол при вторичном проходе иглы — совершенно достаточно для достижения полной двусторонности шитья.

Рис. 91 является образцом шитья с соблюдением только второго правила. Вышивка исполнена в 1934 г. евпаторийской артелью «Пром-швей».

При освоении второго основного шва из серии групповых швов «таарламе» работники отметили его чрезвычайную гибкость: им можно шить по линиям всех направлений и форм без счета; счет соблюдается лишь при шитье его по вертикали. В практике работы также выяснилось, что строгое соблюдение счета нитой основы увеличивает время процесса выполнения шитья. Швы «юл ил ша ширма» и «таарламе» при бессчетном шитье значительно быстрее выполняются, чем с соблюдением счета.

Принципы шитья остальных групповых швов осваивались (и осваиваются) в артельных мастерских Крыма последовательно в порядке повышения квалификации.

В настоящее время сильно возросла потребность декорирования зданий, мест общественного значения, и поэтому крымским артельными мастерским следует освоить апликационное шитье. Апликационное шитье при его декоративности можно применять для украшения домов общественного характера большими декоративными панно, театральных занавесей, парадных скатертей, портьер (для дверей, окон и пр.). Для украшения жилых домов работами этого вида остается меньше пространства, но все же диванные подушки, покрывала на кровати, на ролях, небольшие декоративные панно с успехом могут быть исполнены апликационным шитьем.



Рис. 91. Вышивка современных артелей Крыма. Артель «Пром-шей», Евпатория

Практика семилетней работы по художественной вышивке кустарных артелей Крыма доказала преимущество двусторонней техники шитья над односторонней. Столовое и носильное белье, костюмы, декоративные предметы неизмеримо выигрывают от выполнения их двусторонним шитьем. Крымскими вышивальными артелями освоены все характерные черты татарского шитья, заделок и оформления предметов.

Изделия современных вышивальных артелей дают возможность в этом легко убедиться.

Внимание руководителей художественно-кустарных артелей должно быть обращено не только на технику вышивки заделки, но и на колорит и рисунок.

В поисках стиля крымско-татарского орнаментного шитья руководителям-инструкторам нужно поддерживать постоянную живую связь с музеями Крыма, его этнографическими отделами. В Музее-дворце в Бахчисарае, в Восточном музее Ялты, в Центральном музее края в Симферополе и в музее Евпатории хранятся неисчерпаемые материалы по вышивке, апликационному шитью, ткачеству и другим видам народного творчества, которые могут оказать существенную пользу современному производству.

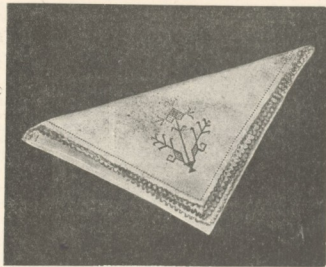


Рис. 92. Вышивка артели «Еки-Айчт», 1933 г., д. Отузун



Рис. 93. «Учкур», начала XVIII в., восточное побережье Крыма

Живой интерес к делу вышивки должен помочь полностью вызвать все силы, тающиеся в народе по этому виду художественного творчества. Полное освоение технических и художественных знаний даст возможность расширить и правильно использовать технические силы каждого района Крыма. Так, например, целые районы восточной части Крыма (деревни Козы, Отузы), Предгорного района, южного берега исключительно работали техникой „эсаб“ — прозрачного шитья. Из-за отсутствия надлежащего для этого вида шитья материала они все перешли на шитье „татар ишлеме“ — глухую гладь. Между тем с развитием потребностей в крымско-татарской вышивке необходимо увеличить технический ассортимент шитья, необходимо изыскать все средства, чтобы дать его тем районам, которые легко вернулись бы вновь к излюбленным видам работы. На рис. 92 — салфетка из редины, исполненная в 1933 г. работницами артема Ени-Айат в д. Отуз, Феодосийского района; она обязана характернейшей цветной обвязкой, весьма схожей с французским „пико“ (вышивка на ней исполнена вторым видом техники шитья „эсаб ишлеме“). На современных тканях редкой фигуры этот вид легко выполним и выдека его может охватывать все предгорные и горные районы Крыма, где до сих пор господствуют технические навыки его шитья.

Для полноты изучения орнаментного шитья, помимо техники, необходимы указания по стилю рисунка и его колорита. Для этой цели мы даем ряд рисунков от 93 по 115 включительно.

Эти рисунки расположены по видам техники с указанием их характерных черт для каждого района. Внимательное изучение их композиционной формы, отдельных мотивов линий окажет нашим артелям помощь при составлении современных рисунков.

„Учкур“ — пояс жениха (рис. 93). Восточное побережье Крыма. Исполнен исключительно шелком, с небольшой примесью золота — канитель скручена на шелку. Колорит — типичный для начала XVIII века; мягкие растительные краски, цвета — желто-розовые (кораллово-розовые), желто-зеленые тона листьев, небольшая примесь сиреневых тонов. Рисунок составлен специально „стоячий“ для отнесенного положения концов пояса.

Жених, которому вышивался пояс, несомненно был рыбаком — об этом свидетельствуют рыбы и лодка внизу, хотя для симметрии она имеет ровно загнутые края.

Траптовка цветов, их композиция всецело соответствуют времени (XVIII век) и району. Полная роза, тюльпан, гвоздика, ветви листьев указывают на изобилие цветов, характерное для восточной части Крыма. Техника шитья „татар ишлеме“ и одиночный шов „сарма“. „Иджири“ (рис. 94) — декоративное полотно для убранства стен. Работа начала XIX века. Бахчисарайский район. Композиция рисунка по кругу называется „гонеш“, что означает солнце. Композиция перенесена с резьбы по мрамору. Подобные рисунки встречаются на надгробных памятниках. Такие формы рисунка по кругу можно и сейчас видеть на кладбище ханов при бахчисарайском дворце и в Феодосийском музее; в отделе „Кафы“ — Феодосия ханского периода — показаны остатки мраморной резьбы с рисунками по кругу.

Вышит рисунок тремя старейшими швами: „иол ил ша ширма“, „та-арлеме“ и „илаи баур“.

„Явуку“ (рис. 95) — полотенце, на котором невеста нашивает первые подарки жениху. Работа первой половины XIX века — шитье золо-

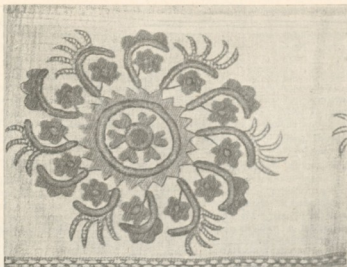


Рис. 94. „Иджири“, начало XIX в., Бахчисарайский район



Рис. 95. „Явуку“, первая половина XIX в., Бахчисарай

том на проем, с незначительной примесью цветного шелка. Исполнено шитье исключительно швом „сра ша ширма“.

Рисунок непрерывный, изображает колоннаду бахчисарайского дворца, завитую цветами и зеленью. Примесь цветного шелка — сине-голубого, красно-коричневого и желто-золотистого — в очень ограниченном количестве. Колорит расцветки шелков очень мягкий, растительной окраски.

„Иджир“ (рис. 96) — работа Предгорного района. Рисунок называется „Шемидан“ — подсвечник. Он действительно похож на подсвечник. Рисунок исполнен „татар ишлеме“ (1-й вид) и „телли“ (3-й вид) — на проем. Колорит почти такой, как в рис. 94 и 95, лиловый цвет значительно сильнее. Время шитья — середина XIX века.

„Учкур“ (рис. 97) — работа и рисунок Адавиэ Эфендиевой — Евпатория (степной Крым), 1900 г.

Шит „учкур“ золотом на проем по кисее золотой, серебряной канителью с незначительным добавлением шелков; темноолавого, краснокарминного, темнозеленого. Эта работа заслуживает особого внимания. Она показывает живучесть технических навыков, переходящих от матери к дочери. При шитье золотом на проем играет большую роль разнообразие швов; в работе А. Эфендиевой их 15. Тонкость шитья, четкость линии рисунка, тщательное выполнение ша „изюмчик“ и швов „саб“ канителью указывают на первоклассного мастера вышивки и рисунка. А. Эфендиева работает в вышивальной артели Крымкооперации со дня основания, с 1930 г., до сих пор.

„Шербенте“ (рис. 98) — головной девичий шарф. Работа и рисунок крестьянки д. Айсерес Фатмы Алиевой, 1931 г. Вышит „шербенте“ золотой мишурой и резко окрашенными анилиновыми красками шелками — красным, темноолавым, оранжевым, розовым и зелеными цветами. Техническое выполнение слабее, чем работа А. Эфендиевой. Этот

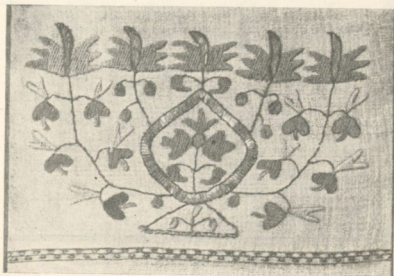


Рис. 96. „Иджир“, середина XIX века, Предгорный район



Рис. 97. „Учкур“, работа и рисунок А. Эфендиевой, 1900 г., Евпатория

рисунок имеет большое сходство по сохранности традиции с рис. 93 и 97 — лодка, изображенная на рис. 93, превращена здесь в поднос, на котором равняется орнаментальная композиция, а сходство с рис. 97 выражается в сходстве основных линий боковых частей композиции. Узор почти сплошной. Он соединен механически. Подзор — „суу“, подчеркивающий слитность рисунка, сделан по волнообразной линии, собственной близлежащим у моря районам. Техника шитья — „татар ишлеме“ (1-й вид).

Все шесть перечисленных рисунков, от 93 до 98 включительно, принадлежат почти целиком глухой татарской глади по технике шитья, только в рис. 96 и 97 есть добавление техники „саб“ (2-й вид) и „телли“ (3-й вид).

Нужно отметить, что эти соединения встречаются часто, так как все три вида — 1, 2, 3 — принадлежит к двустороннему шитью.



Рис. 98. „Шербенте“, работа и рисунок Фатимы Алиевой, 1913 г., д. Айсерес, Судакского района



Рис. 99. „Учкур“, шитье „эсаб“, начало XVIII века, Южнобережный Крым

„Учкур“ (рис. 99) — вышивка второго вида „эсаб“, двустороннего прозрачного шитья начала XVIII века. Район выполнения этого прекрасного экземпляра — южное побережье Крыма. Рисунок по типу рисунков шелковых тканей. Колорит его очень характерен по времени, к сожалению, плохо сохранился, за исключением цвета кораллового шелка, окаймляющего трехлепестковые бутоны. Оригинал находится в Кустарном музее Всесоюзного совета в Москве.

„Шербенте“ (рис. 100) принадлежит уроженке д. Отузы, Судакского района А. Аблякимовой, исполнен ею в 1912 г. Он указывает на живучесть технических знаний и композиционных традиций. Рисунок имеет основную композиционную линию „с'юк“ — пъявка. Эта форма изогнутой основной композиционной линии построения орнамента весьма распространена по всему Крыму.

Неприятное впечатление на рисунке производит ломаное выполнение этой линии. Техническое выполнение: прозрачным швом „бюль-бюль кафеес“ (2-й вид) и „пекмесет сра“ — глухой татарской гладью (1-й вид). Тщательное исполнение острых концов тюльпана, изумочников



Рис. 100. „Шербенте“, работа и рисунок А. Аблякимовой, 1912 г., д. Отузы

показывает, что А. Аблякимова прекрасно владела техникой. Колорит вышивки резкий, типично анилиновой окраски; шелка: красный, фиолетовый, оранжевый, зеленый и довольно плохая золотая мишура. Интересен подзор „суу“, объединяющий разбросанные по ширине кисей четыре композиционных мотива в одно целое. Он прост, легок для выполнения и носит интересное бытовое название „деве катер кафла“ — каравая груженных верблюдов.

„Иджияр“ (рис. 101) — образец шитья третьим видом техники „теллаи“ — битью или полоченкой на проем с малым добавлением шерсти мягкой окраски, что указывает на время исполнения до появления анилиновых красок в Крыму. Цвета: синий, красный, зеленый, оранжевый. Коз позиция этого рисунка указывает на крепость традиций расположения легких и тяжелых масс руками.

Мастер твердо помнит, как нужно составить рисунок, чтобы он был уютный и не раздражал в то же время.

Подзор „суу“ этой вышивки — тот же „с'юк“ — „пъявка“, которую мы видели в основной композиционной линии рис. 100. Линия, обводящая „суу“, исполнена швом „сычан тиш“.



Рис. 101. „Иджир“, шитье „тедла“, середина XIX века, д. Айсере, Восточный Крым

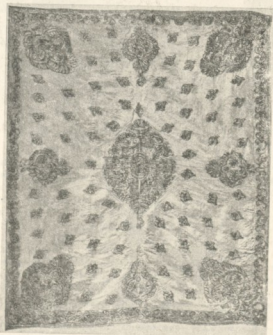


Рис. 102. Ковер „парошет“—образец шитья „м'клама“

Рис. 102 — ковер „парошет“ — образец шитья 4-го вида „м'клама“ — высокого шитья золотом. Ковер является прекрасным образчиком пышноузорного богатого шитья почти сплошная вышивка золотом по плотному голубому атласу с минимальным добавлением цветных шелков, чтобы они оттеняли блик золота, придает ему весьма насыщенный вид. Композиция ковра двусторонней симметрией позволяет его демонстрировать по длине и ширине. Такой рисунок идет также для скатерти, покрывала на постель, портьеры.

Насыщенность композиции, техническое выполнение однообразным и вместе с тем различным по обработке материалом — золотом, битью, канителью трех сортов, заставляют нас отнести его к концу XVIII века.

Оригинал его находится в Евпатории, в местном музее, в собрании караимского отдела.

Деталь ковра „парошет“ (рис. 103) (XVIII—XIX век), выполненного „м'кламой“ (4-й вид). Оригинал караимского отдела Евпаторийского музея.

Рис. 104 — нижняя часть свадебного кисета крымских татар, „кисе торба“. Шитье „м'клама“. Здесь ясно видно сходство шитья золотом на проем и „м'кламой“ при выполнении тонкой канителью. Швы „м'кламы“ носят те же наименования, как в татарской глухой глади (1-й вид).

„Хырха“ (рис. 105—106) — верхняя курточка крымских татар. Образец шитья шнурками „букме“. Это шитье занесено в Крым, главным



Рис. 103. Рисунок шитья „м'клама“. Ковер XVIII—XIX века, Евпаторийский музей (караимского отдела)



Рис. 104. „Кисе торба“. Татарская работа „м'клама“ XVIII—XIX века, Музей края, Симферополь



Рис. 105. Перед верхней куртки шитья „букме“

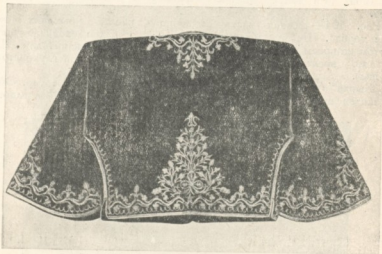


Рис. 105. Спина верхней куртки шитья „букме“. Музей края, Симферополь



Рис. 107. Ковер „парохет“ шитья „каснак“ XVIII века. Работа каримов Сирии для Крыма



Рис. 108. Ковер „парохет“, аппликационное шитье XVIII века, каримская работа

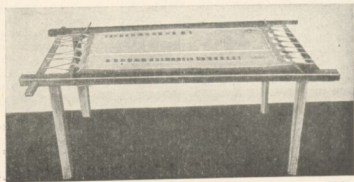


Рис. 109. Старинные татарские палмы „дербег“

образом, из Трапезунда, Анатолийского побережья Черного моря (Турция).

Ковер „парокет“ караимов Крыма (рис. 107) служит образцом шитья 6-го вида „каснак“. Исполнен в конце XVIII века караимами Сирии для караимов Крыма. Он по рисунку соединяет в себе Дальний и Ближний Восток. Исполнение его характерным для Ближнего Востока живописным приемом ваваяния тона и тон привнесло только к караимскому шитью

Общая композиция ковра и построение характерны для мусульманских ковров намазальков. Ковер имеет одноосную симметрию, поэтому может быть демонстрирован только в одном направлении. Рисунок составлен, главным образом, из крупных цветов и архитектурной арки китайско-индийской формы. Техника выполнения „каснака“ изумительна.

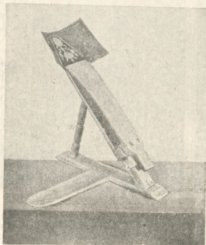


Рис. 110. „Джабаде“ — пвльцм для шитья 4-го и 5-го видов



Рис. 111. Пвльцм для шитья 6-го вида „каснак“

Фон ковра желто-розовый, цвет „заката солнца“, как называют его караимы и татары Крыма. Ковер принадлежит Евпаторийскому музею — караимскому собранию. Сейчас он находится в Эрмитаже в восточном отделе в Ленинграде.

Ковер „парокет“ (рис. 108) — апликационное шитье, распространенное в Турецкой Армении. Апликации вырезаны из тонкого цветного сукна, положены на фон — сукно серого цвета. Способ закрепления изложен нами ранее.

В общем впечатлении композиция ковра — очень сложная до громоздкости. Очень широкая полоса окаймления как бы давит на центр ковра. Композиция одноосная, указывает на определенное назначение ковра — для демонстрации его в вислячем положении. Оригинал принадлежит Евпаторийскому музею, караимскому отделу. Выработка XVIII века.

Все перечисленные образцы вышивок-шитья выполнялись орудиями производства весьма примитивного вида. Шитье производилось, согласно восточному обычаю, сидя на полу.



Рис. 112. Скатерть по рисунку А. Эфендиевой. Евпатория, артель „Пронштей“. Композиция инструктора-художника К. Я. Рыбальской

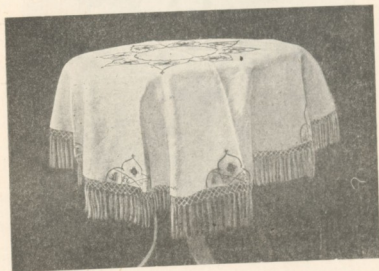


Рис. 113. Круглая скатерть. Работа артели „Векиле“, д. Бижик Янков, Симферополь



Рис. 114. Диванная подушка. Работа той же артели



Рис. 115. Диванная подушка. Работа артели „Красный швейник“, Карасу-Базар, 1935 г.

Мы даем виды пяльцев, которыми пользовались в старину караимы Крыма, а татары пользуются до нашего времени.

Старинные пяльцы—„кергеб“, „кирья“ (рис. 109). Они назывались различно по районам и употреблялись для шитья 1-го и 2-го видов.

„Джалде“ (рис. 110)—пяльцы специально для шитья 6-го вида „м'клама“ и 5-го вида „букме“. Мелкие вещи весьма удобно вышивать на них, потому что работающий свободно видит направление иглы с рабочей нитью.

„Каснак“ (рис. 111)—круглые пяльцы в виде барабана, при натянутой работе употреблялись исключительно для шитья 6-го вида. „Каснак“ весьма удобные пяльцы, сейчас они усовершенствованы, пригодны для шитья при современных условиях сидя за столом на высоком сиденье. Работнику-вышивальщику не приходится сгибаться над шитьем так, как приходилось сгибаться в старину татарской женщине.

Рис. 112—115—работы современных артелей промысловой кооперации Крыма. Рисунки на все изделия составляются инструктором-художником по образцам музеев Крыма или кустарками-художниками.

com

СОДЕРЖАНИЕ

	<i>Стр.</i>
Предисловие	2
Введение	3
Виды узорного шитья крымских татар	5
„Татар ишанме“	6
Таблица групповых швов	16
„Эсаб ишанме“	31
„Телли“	36
„М'клама“	38
„Букме“	40
„Касная“	40
Дополнительные виды узорного шитья крымских татар	42
Оформление вещей, украшенных узорным шитьем	44
Организация орнаментного шитья в артелях промысловых операций	47



Отв. редактор проф. *Б. Деница*
 Редактор *Д. Столярова* Техн. редакторы *И. Никитин* и *С. Школьников*
 Корректоры *С. Гимсбург* и *Н. Хохлов*

КОНЗ 110 4 п. листа 66 000 3л. в 1 п. л.
 Бумага 72×103¹/₁₆ мм. Поступило в производство 9/XI 1937 г.
 Подписано к печати 23/III 1938 г. Тираж 2000 Заказ 1817
 Уполномоченный Мособлагорита Б-3945

Школа ФЗУ ОГИЗа треста „Полиграфинга“. Москва, Хохловский, 7.