

Липецкий музей народного и декоративно-прикладного искусства

**И.А. Жирова, С.В. Иноземцева, Е.Г. Смолеевская**

# **Мураевенская вышивка: белая строчка на липецко-рязанском порубежье**

Липецк, 2012



Данное издание подготовлено в рамках проекта Липецкого музея народного и декоративно-прикладного искусства «Мураевенская вышивка», ставшего победителем в номинации «Музейные исследования» VIII грантового конкурса музейных проектов «Меняющийся музей в меняющемся мире», который проводит Благотворительный фонд В. Потанина.





Липецкий музей народного и декоративно-прикладного искусства был создан с целью изучения и сохранения народного искусства и промыслов Липецкого края.

Липецкая область образовалась в 1954 году. Территории, составившие её, ранее принадлежали пяти губерниям. Северные районы области были частью Рязанских земель.

Одним из забытых художественных промыслов липецко-рязанского порубежья является мураевенская вышивка, получившая название по селу Мураевня Данковского уезда Рязанской губернии (ныне Милославский район Рязанской области). Мураевенская вышивка относится к ажурному строчевому шитью, которое выполняется по сетке, образованной в результате выдёргивания продольных и поперечных нитей. Известно, что в конце XIX – начале XX века в селе Мураевня находилась вышивальная школа кн. Шаховских, которая активно поддерживалась всем семейством известного географа, государственного и общественного деятеля П.П. Семёнова-Тян-Шанского. Вышивка мураевенской школы экспонировалась на российских и зарубежных выставках и славилась высоким качеством исполнения.

В 2010 году сотрудниками Липецкого музея народного и декоративно-прикладного искусства проведена экспедиция «Занятия и быт населения Раненбургского и Данковского уездов в конце XIX – начале XX века», целью которой был сбор материала о мураевенской вышивке. В ходе экспедиции выяснилось, что в 1920–1960 гг. в селе Мураевня работала строчевышивальная артель «Свободный труд». Живы старые мастерицы, помнящие узоры и технологию изготовления мураевенской вышивки. Сотрудниками музея были собраны образцы этой вышивки, пальцы, фото артельщиц. Тем не менее, чтобы ответить на многие вопросы, связанные с появлением и развитием вышивального промысла в селе Мураевня и его окрестностях, необходимы были дополнительные исследования.

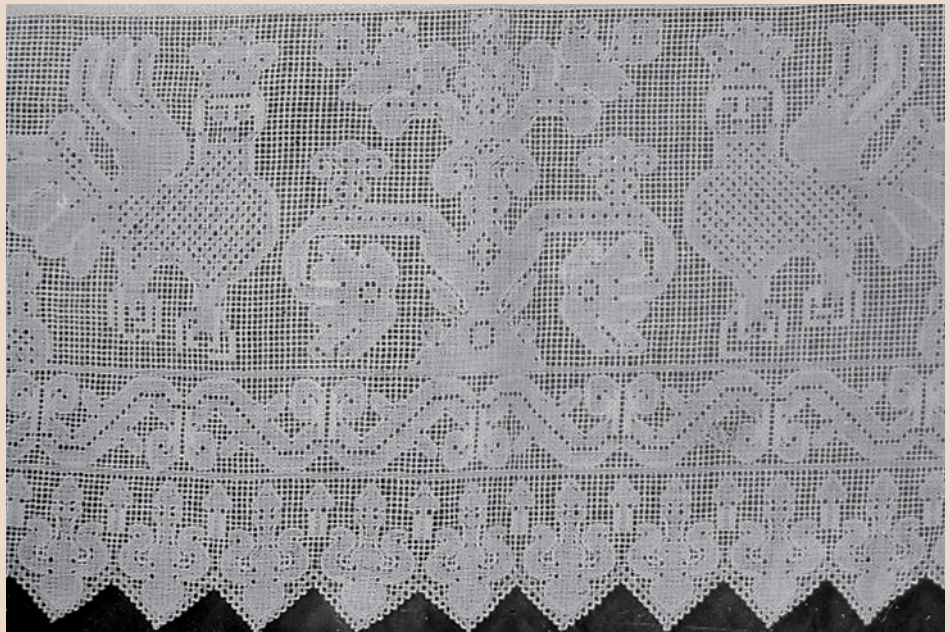


В 2011 году сотрудники музея подготовили проект «Мураевенская вышивка», ставший победителем в номинации «Музейные исследования» VIII грантового конкурса музейных проектов «Меняющийся музей в меняющемся мире», который проводит Благотворительный фонд В. Потанина.

В результате реализации проекта были изучены документы и материалы в Российском государственном историческом архиве (фонд Кустарного музея Министерства земледелия); в Российском этнографическом музее (коллекция строчевой вышивки, собранная О.П. Семёновой в 1903–1904 гг. в Данковском уезде Рязанской губернии); в Русском музее (образцы строчевой вышивки XVIII в. из Рязанской губернии); в Центральном государственном архиве кинофотофонодокументов Санкт-Петербурга (фотографии дореволюционных образцов мураевенской вышивки и жителей села Мураевня); в Рязанском историко-архитектурном музее-заповеднике; в Рязанском государственном



Фрагмент вышивки  
©РЭМ

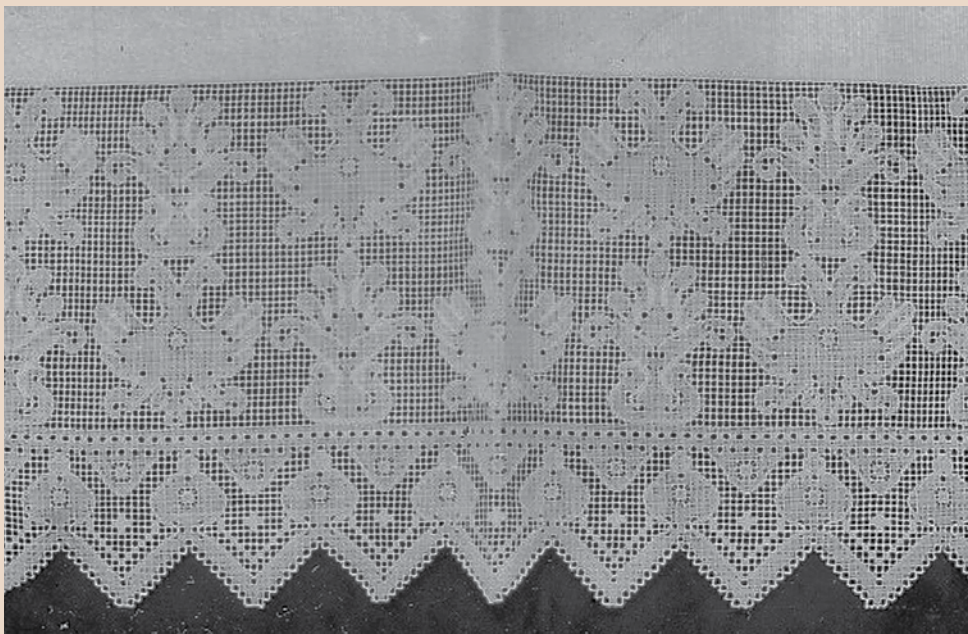


**Конец полотенца.** Школа-мастерская кн. Шаховской. Село Мураевня Данковского уезда Рязанской губернии. Начала XX века. Фото О.П. Семёновой. © ЦГАКФФД СПб



областном художественном музее им. И.П. Пожалостина (образцы вышивки из с. Мураевня, переданные В.Д. Семёновой-Тян-Шанской-Болдыревой); в Государственном архиве Рязанской области; в Липецком областном краеведческом музее; в Данковском краеведческом музее; в Чаплыгинском краеведческом музее; в музеях П.П. Семёнова-Тян-Шанского в д. Гремячка Милославского района Рязанской области и д. Рязанка Чаплыгинского района Липецкой области; в личных архивах А.В. Семёнова-Тян-Шанского и народного художника России Д.А. Смирновой. Были также записаны воспоминания о работе в артели жительниц с. Мураевня, д. Чернышёвка и д. Гремячка, зафиксированы технологические этапы вышивки.

**Н**астоящее издание, являющееся итогом исследования мураевенской вышивки, состоит из двух разделов, посвящённых истории вышивального промысла села Мураевня и технологии строчевой вышивки.



БЛАГОДАРИМ ВСЕХ,  
КТО ПОМОГАЛ НАМ  
В ИССЛЕДОВАНИИ,  
И НАДЕЕМСЯ, ЧТО  
МУРАЕВЕНСКАЯ  
ВЫШИВКА ВНОВЬ  
ВЫЗОВЕТ ИНТЕРЕС  
И БУДЕТ ЖИТЬ  
НА РЯЗАНСКО-  
ЛИПЕЦКОЙ ЗЕМЛЕ

**Конец полотенца.** Школа-мастерская кн. Шаховской. Село Мураевня Данковского уезда Рязанской губернии. Начала XX века. Фото О.П. Семёновой. © ЦГАКФФД СПб





# История промысла







## РАСПРОСТРАНЕНИЕ БЕЛОЙ СТРОЧКИ В ДОЛИНЕ РЕКИ РАНОВЫ

Вышивка по выдергу белым по белому, или белая строчка, характерна более для ярославских, новгородских, владимирских земель. В Рязанской губернии, где господствовала цветная перевить, белая строчка была распространена лишь в отдельных местностях. В Данковском уезде, по сведениям земства, это сёла Ягодное, Кочур и Мураевня.<sup>1</sup> Появление здесь белой строчевой вышивки, по-видимому, связано с заселением южной окраины

Московского государства в XVI – XVII вв. служилыми людьми из северорусских областей, в XVIII веке причисленными к однодворцам.

Этнограф Н.И. Лебедева, изучая костюм Рязанской губернии, выделяет группу «однодворцев с чертами костюма северо-великорусского», сосредоточенную в Данковском уезде.<sup>2</sup>

Этнограф О.П. Семёнова, обследуя в 1902–1904 гг. по поручению Русского музея район верховья реки



**Край полотенца.** Село Ранова Данковского уезда Рязанской губернии. Конец XIX века.

Холст, белая х/б нить, небелёная льняная нить.

©РЭМ

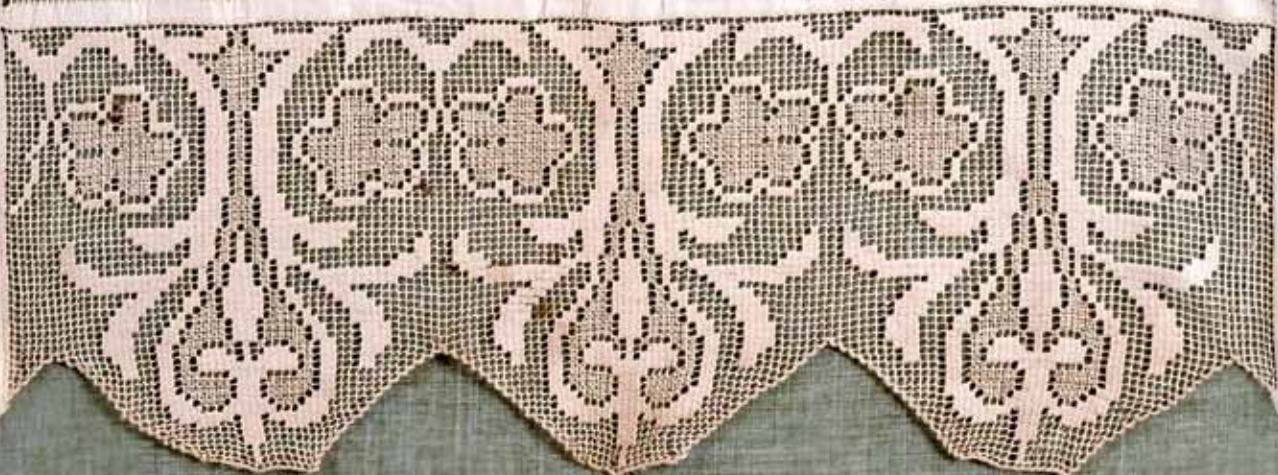
Вышивка: белая строчка, орнамент выполнен швом прямая штопка нитями серого цвета, контур – гибкая обводка.

В центре трёхчастной композиции – дерево, у которого розеточный мотив расположен не на вершине, а в основании. Антропоморфные фигуры с поднятыми трёхпальными руками и прямоугольным щитком на груди восседают на пятнистых животных, обращённых к дереву. Согнутая передняя нога придает этим животным схожесть со слонами, так как напоминает хобот. В нижнем ярусе – под ногами животных и рядом с деревом – расположены неопределённые фигуры.

Можно предположить, что данный сюжет был устойчивым и значимым, так как встречается в разных вариантах исполнения.









ОСОБЕННОСТЬ  
ВЫШИВКИ В РАЙОНЕ  
СЕЛА МУРАЕВНЯ  
В ТОМ, ЧТО,  
РАСПРОСТРАНЁННАЯ  
НА ЮГЕ РЯЗАНСКОЙ  
ГУБЕРНИИ, ОНА  
СОХРАНИЛА  
МОТИВЫ И ТЕХНИКУ  
ИСПОЛНЕНИЯ,  
ПРИСУЩИЕ БОЛЕЕ  
ДЛЯ СЕВЕРОРУССКИХ  
ЗЕМЕЛЬ

Рановы, захватывающий смежные части Данковского и Ранenburgского уездов, отмечает, что «работы строками с преобладанием орнамента византийского характера» встречаются в сёлах с однодворческим населением, в то время как в сёлах, где такое население отсутствует, преобладает влияние финно-угорской культуры и «почти все вещи вышиты мордовским швом». <sup>3</sup> Собранная Ольгой Петровной строчевая вышивка Данковского и Ранenburgского уездов в настоящее время хранится в Российском этнографическом музее.

В вышивке данного района встречаются геометрический орнамент, изображения коней, птиц, женщин, всадников и деревьев, фантастических животных – барсов, грифонов. Все эти мотивы – общерусские.

Исследователь русских народных орнаментов В.В. Стасов в 1872 году пишет: «Определить, какие именно узоры свойственны таким или другим русским губерниям, – задача слишком трудная... Вследствие причин исторических, народонаселение наших губерний до крайности перемешано, и огромное большинство узоров,



**Край полотенца.**

Село Ранова Данковского уезда  
Рязанской губернии.

Конец XIX века.

Холст, белая нить, плетёное  
кружево.

©РЭМ

Вышивка: белая строчка. Орнамент выполнен швами настил, воздушная петля-паутинка, диагональная штопка. Мелкие элементы дерева выделены контурной обводкой. В центре композиции – фигура барса с поднятой лапой, направленной к пышно цветущему дереву, позади него изображено другое дерево с предстоящими женскими фигурами. Сверху и снизу рисунок окаймляет мелкий геометрический орнамент.

вместе с переселившимися людьми, переезжая из одной местности в другую, получили (подобно мелодиям народных песен) одинаковое право гражданства в самых разнообразных по своему населению губерниях».<sup>4</sup>

Тем не менее многие исследователи выделяют отличительные черты северорусской и южнорусской вышивки.<sup>5</sup>

Особенность вышивки в районе села Мураевня в том, что, распространённая в крестьянской среде на юге Рязанской губернии, она сохранила старинные мотивы и технику исполнения, присущие более для северорусских земель.

Для мураевенской вышивки характерна белая строчка по мелкой сетке, перевитой белой ниткой. Узорные заполнения просты и традиционны, выполняются в основном настилом, прямой и косой штопкой, воздушными петлями (паутинками), что придаёт узору нарядность за счёт игры плотных и разреженных частей рисунка. Часть рисунка может выполняться по неперевитой сетке, создавая впечатление неразрезанной ткани. Иногда рисунок частично выполняется неотбелённой или цветной нитью. По контуру узора встречается гибкая обводка-цепочка, которая также могла



Крестьянки села Мураевня  
Данковского уезда Рязанской губернии.  
Фото О.П. Семёновой. Начало XX века.  
© ЦГАКФФД СПб



**Край полотенца.** Село Заболотье  
Данковского уезда Рязанской  
губернии. Конец XIX века.

©РЭМ

Холст, небелёная льняная и белая х/б нити.  
Вышивка: белая строчка. Орнамент выполнен  
швами настил, воздушная петля-паутинка.  
Все элементы узора выделены широким  
контуром гибкой обводкой.  
Симметричная композиция выстроена  
на взаимодействии ритма и размера  
растительных мотивов, произрастающих  
на холмистой поверхности земли,  
где волнистое движение линии  
заканчивается ромбовидными элементами,  
предположительно змеиными головами.  
Головы дракона в ветвях и кроне  
деревьев наряду со скупой стилизацией  
свидетельствуют об архаичности узора.





Крестьянки села Мураевня  
Данковского уезда Рязанской  
губернии.  
Фото О.П. Семёновой. Начало XX века.  
© ЦГАКФФД СПб

#### **Край полотенца.**

Рязанская губерния. Конец XIX века.  
Холст, небелёная льняная  
и белая х/б нить.

©РЭМ

Вышивка: белая строчка. Орнамент выполнен  
швами прямая и диагональная штопка  
(белыми и суровыми нитками). Узор выделен  
контурной обводкой. Можно предположить,  
что сначала был выполнен свободный  
контур, который затем заполнен указанными  
видами строчевых швов.

Композиция включает раскидистое  
цветущее дерево и неопределённую фигуру,  
напоминающую пятиглавого змея.

выполняться цветной нитью. На некоторых образцах, хранящихся в Российском этнографическом музее, гибкая обводка выполнена неотбелённой льняной нитью или золотистой шёлковой. В зависимости от её назначения вышивка могла заканчиваться как прямой линией, так и фестонами (зубцами).

Мотивы строчевой вышивки в селе Мураевня и некоторых сёлах Данковского и Раненбургского уездов разнообразны и включают традиционные геометрические орнаменты и изобразительные композиции архаического типа.

Геометрический орнамент относится к наиболее древним мотивам, состоящим из элементов символики языческих культов: квадратов, ромбов, крестов, треугольников, розеток, звёзд и т.д. Все эти фигуры имеют разнообразные варианты. Как известно, геометрический орнамент наиболее характерен для рязанской цветной перевити. Особенно распространён ромбический орнамент с «орепьем» (ромбом с продолженными линиями), а также его варианты: ромб с крючками, гребенчатый ромб и другие. Подобный геометрический узор использовался и в белой строчке. В





**Край полотенца.** Село Рановские Верхи Данковского уезда Рязанской губернии. Конец XIX века.  
Холст, льняные нити. Вышивка: белая строчка, слань. Работа крестьянки Арины Порошиной.

© РЭМ

В основе композиции геометрического орнамента – гребенчатый ромб с четырёхлепестковой розеткой в центральной части, который выступает как главный мотив. Он чередуется с другим элементом орнамента – фигурой, образованной соединением малого ромбика с половинами того же гребенчатого ромба.



**Фрагмент украса полотенца.** Деревня Безводня Раненбургского уезда Рязанской губернии. Конец XIX века.  
© РЭМ

**Край полотенца.** Деревня Гремячка Данковского уезда Рязанской губернии. Конец XIX века.  
© РЭМ





Фрагмент вышивки.  
©РЭМ

ромб часто вписывали другие фигуры – кресты, звёзды, розетки, которые на более поздних образцах преобразованы в цветы.

В сёлах Данковского и Раненбургского уездов Ольге Петровне Семёновой удалось собрать строчевую вышивку с архаичными образами Матери-Земли в виде условно изображённой женской фигуры, Мирового Древа, с различными вариациями ветвей и розеток и другими изобразительными мотивами.

Композиция, содержащая женскую фигуру и дерево, встречается в различных вариантах: изображение женщи-

ны чередуется с деревом; женщина окружена деревьями или центральное место занимает дерево, женщина соединяется с деревом в одну фигуру.

Антропоморфные изображения схематичны. Голова изображается в виде ромба, треугольника, многогранника, розетки или звезды. На голове – лучи или рогатый головной убор. «Рогатость – устойчивая черта в вышивке и присуща только женским персонажам. Она является ещё одним из определяющих признаков женского изображения».<sup>6</sup>

Ещё одним из наиболее распространённых образов народной вышивки



**Образец вышивки.** Село Пителино  
Раненбургского уезда Рязанской  
губернии. Конец XIX века.

©РЭМ

Холст, белые нити. Вышивка: белая строчка, орнамент выполнен швами настил, прямая и диагональная штопка.

Двухъярусная композиция состоит из близких по ширине полос орнамента. Вверху чередуются розеточные мотивы, лучи и кресты, в нижнем ярусе между деревьев торжественно расставлены важно подбоченившиеся женские фигуры.





**Край полотенца.** Рязанская губерния. Конец XIX – начало XX века.

©РЭМ

Холст, белая льняная нить, кумач, красная х/б нить. Вышивка: белая строчка, шов настил. Над строчкой – вышивка по глухому полотну (роспись).

В центре трёхчастной композиции – архитектурная постройка, по сторонам которой расположены мотивы женщины-дерева с поднятыми руками-ветвями и тремя лучами на голове. Нижний ярус – геометрический орнамент и мережка.



**Образцы вышивки.** Данковский и Раненбургский уезды Рязанской губернии. Конец XIX века.  
 Вышивка: белая строчка, мотив – птицы.  
 © РЭМ



является птица как символ счастья и радости. Композиция с птицей может быть разной: одна фигура, две, повернуты клювом друг к другу, по несколько в ряд, с деревом или женской фигурой.

Несмотря на то, что образ птицы обобщён, можно выделить птицу-паву, которая отличается пышным хвостом и хохолком на голове. Этот наиболее распространённый образ имеет много вариантов: в некоторых образцах перья хохолка и хвоста трактованы в виде кружков и овалов, в некоторых – в виде пышного куста.

Все птицы изображались в профиль, кроме орла. В крестьянской вышивке мотив двуглавого орла был

широко распространён. Орёл мог изображаться как с атрибутами царской власти, так и без них. Несколько вариантов таких птиц были собраны в селе Мураевня.

В композициях строчевой вышивки Раненбургского и Данковского уездов Рязанской губернии можно встретить таких представителей животного мира южных экзотических стран, как барс и слон, а также таких фантастических существ, как грифон и птица-сирин.

Местные узоры имели традиционные приёмы исполнения и были настолько интересны и архаичны, что привлекли внимание исследователей народного творчества О.П. Семёновой и В.П. Шнейдер.

РАСПРОСТРАНЁННЫМ  
ОБРАЗОМ В НАРОДНОЙ  
ВЫШИВКЕ ЯВЛЯЕТСЯ  
ПТИЦА КАК СИМВОЛ  
СЧАСТЬЯ И РАДОСТИ.  
КОМПОЗИЦИЯ  
С ПТИЦЕЙ МОЖЕТ  
БЫТЬ РАЗНОЙ:  
ОДНА ФИГУРА, ДВЕ,  
ПОВЕРНУТЫ КЛЮВОМ  
ДРУГ К ДРУГУ,  
ПО НЕСКОЛЬКУ  
В РЯД, С ДЕРЕВОМ ИЛИ  
ЖЕНСКОЙ ФИГУРОЙ



**Образец вышивки.**

Село Заболотье Данковского уезда  
Рязанской губернии.  
Конец XIX века.

©РЭМ

Холст, белые нити. Вышивка: белая строчка.  
Рисунок орнамента выполнен швом настил.  
Традиционная трехъярусная композиция  
образца вышивки включает основное  
изображение, состоящее из чередования  
растительных мотивов дерева с парами  
симметрично расположенных фигурок  
птиц, и кайму с устойчивым розеточным  
орнаментом.





**Край полотенца.** Деревня Гремячка Данковского уезда Рязанской губернии. Конец XIX века. Холст, льняные нити. Работа крестьянки Агафьи Опёнкиной.  
©РЭМ

Вышивка: белая строчка. Орнамент выполнен швами стлань, настил, диагональная штопка. Край обмётан петельным швом.

Самобытна трактовка трёхчастной композиции, где среди цветущих кустов размещено профильное изображение птицы в пространстве между «землёй» с мелким сетчатым орнаментом и «небом» – цепочкой сквозных ромбиков. Вверху на небольшом расстоянии – мережка-панка, низ оформлен мелкими зубчиками края.



**Край полотенца.**

Деревня Гремячка Данковского уезда Рязанской губернии.

Конец XIX века. Холст, льняные нити.

Работа крестьянки Елены Серёгиной.

©РЭМ

Вышивка: белая строчка. Орнамент выполнен швами настил, прямой и диагональной штопкой. Край обмётан петельным швом.

Композиция составлена из семи птичек, расположенных аркой вокруг центральной части вышивки, в которой изображены четыре купола и два трилистника вокруг фигуры, увенчанной ромбом с крестиком внутри. Можно предположить, что здесь отражена весенняя тема праздников Благовещения или Пасхи.

### **Край полотенца.**

Село Хитрово Данковского уезда Рязанской губернии. Конец XIX века.

Холст, белые льняные и золотистые шёлковые нити, льняное кружево ручной работы. Вышивка: белая строчка.

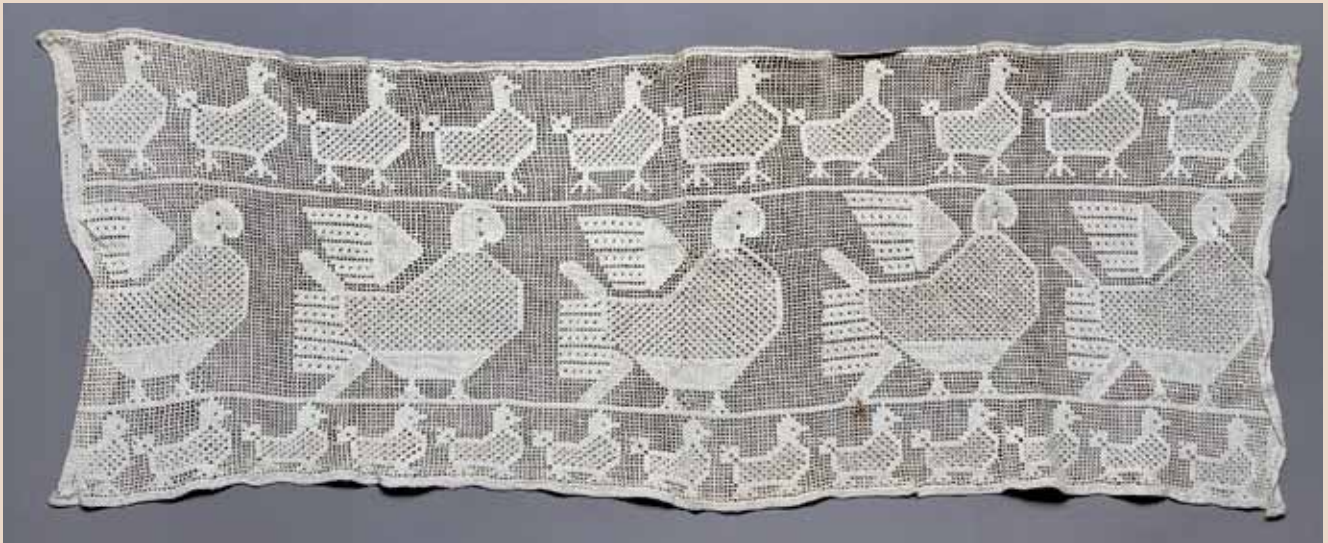
©РЭМ

Орнамент выполнен швами настил, прямая штопка и перевитым контуром – гибкой обводкой.

Мотив: птица-пава с поднятым крылом и длинным распущенным хвостом. Золотистая нить усиливает впечатление торжественного сияния пробудившейся природы, изображённой в образе чудо-птицы. По краю основное изображение окаймляет мелкий сетчатый орнамент.







### **Образцы вышивки.**

*Деревня Гремячка Данковского уезда Рязанской губернии. Конец XIX века.*

*Холст, льняные нити. Вышивка: белая строчка.*

©РЭМ

*Орнамент выполнен швами настил, прямой и диагональной шоткой.*

*В основе композиции: полоса орнамента, на которой изображены в три ряда птички, важно шествующие друг за другом. Своеобразна стилизация больших птиц в центральной полосе: мощное тело с поднятым крылом и распущенным хвостом увенчано небольшой головой без острого клюва. Такие же птицы в окружении деревьев вышиты на переднике из той же местности. Можно предположить, что обе вещи родственны по своему происхождению, а рисунок составлен самой вышивальщицей.*





**Край полотенца.** Село Берёзовое Раненбургского уезда Рязанской губернии. Конец XIX века.  
Холст, белые и суровые льняные нити, кумач, цветные шерстяные нити, кружево.

©РЭМ

Вышивка: белая строчка. Орнамент выполнен швами настил и диагональная штопка.

Узор: птица с хохолком на голове и большим хвостом, по сторонам птицы помещены два дерева. Линии контура изображений и завитки перьев хвоста декоративно выделяются на сетчатом фоне вышивки. Усиливает эффект контраста использование серой льняной нити во внутренних разделах мотивов вышивки. К прошивке пришта красная кумачевая полоса, расшитая звёздочками с треугольными лучами.



## МУРАЕВЕНСКАЯ ШКОЛА-МАСТЕРСКАЯ КН. ШАХОВСКИХ

ЦЕЛЬ СОЗДАНИЯ  
ШКОЛ-МАСТЕРСКИХ –  
СОХРАНЕНИЕ И  
РАЗВИТИЕ НАРОДНОГО  
ТРАДИЦИОННОГО  
ТВОРЧЕСТВА,  
ПРОИЗВОДСТВО  
ХУДОЖЕСТВЕННЫХ  
КРЕСТЬЯНСКИХ РАБОТ  
ХОРОШЕГО КАЧЕСТВА,  
ПРЕДОСТАВЛЕНИЕ  
ВОЗМОЖНОСТИ  
ОБНИЦАВШЕМУ  
КРЕСТЬЯНСТВУ ИМЕТЬ  
ДОПОЛНИТЕЛЬНЫЙ  
ЗАРАБОТОК

Вторая половина XIX – начало XX века – это время изучения и поощрения художественного народного творчества, время, когда предметы народного искусства выставлялись на всероссийских и международных выставках и в местах, где народное творчество было особенно ярким, создавались школы-мастерские.

Цель создания таких школ – сохранение и развитие народного традиционного творчества, производство художественных крестьянских работ хорошего качества на рынок и тем

самым предоставление возможности обнищавшему крестьянству иметь дополнительный заработок.

В одних местах школы художественных рукоделий создавались земствами, в других эту роль брали на себя просвещённые дворяне. Такими были кн. Шаховские, помещики села Муравья.

Глава семейства Шаховской Николай Иванович (1823–1890), тайный советник, сенатор, характеризовался современниками как «человек кроткий и добрый»<sup>7</sup>, был женат на Наталье

Семья кн. Шаховских.  
У ног матери,  
Наталии Алексеевны, –  
младшая дочь Наталья  
Николаевна.  
В последнем ряду  
вторая справа –  
старшая дочь  
Мария Николаевна.  
Фото 1877 г.



Алексеевне Трубецкой (1834–1918). Именно она в 1880 году стала основательницей мураевенской школы-мастерской, а затем передала заботу о ней своим подросшим дочерям Марии и Наталье. «Все они были скромными и честными тружениками и на своем посту принесли немало пользы делу, которому посвятили свою жизнь и отдали все свои силы» – вспоминала о сёстрах Шаховских В.Д. Семёнова-Тян-Шанская.<sup>8</sup>

В конце XIX века в большей мере школой занималась Мария Николаевна, а в начале XX века, особенно в годы русско-японской войны, когда Мария была «старшей сестрой Московского дворянского отряда Красного Креста», школой руководила Наталья Николаевна.<sup>9</sup>

В год основания школы-мастерской в ней работали семь вышивальщиц. Кн. Шаховская обеспечивала крестьянок заказом, материалом, следила за качеством исполнения работы. За зиму вышивальщицы зарабатывали 30-40 рублей. Для сравнения: прислуга в городах в конце XIX века получала 3-5 рублей в месяц.

Желающих работать с каждым годом становилось больше. Не все крестьянки исполняли работу на должном уровне. Для повышения художественного и технического мастерства вышивальщиц в школе было введено преподавание рукоделия. Постепенно качество работ было «доведено до

высшей степени изящества». Вышивку делали как по домотканому холсту, так и по тончайшему батисту и шёлку. Изделия были самые разнообразные: салфетки, полотенца, скатерти, накидки, занавески, костюмы.

В 1885 году изделия мураевенских мастериц впервые были представлены на ремесленной выставке в Москве и завоевали серебряную медаль. Такая же награда была получена в 1891 году на выставке женского труда в Петербурге.<sup>10</sup>

В 1894 году Мария Николаевна Шаховская преподносит «их Величествам» Николаю II и Александре Фёдоровне свадебный подарок – «накидку, вышитую белым шёлком и серебром».<sup>11</sup> Копия этой накидки и другие работы в 1896 году представлялись в Нижнем Новгороде, где школа-мастерская была отмечена «дипломом II разряда за правильную постановку дела в мастерской и прекрасные вышивки».<sup>12</sup> В 1900 году Мураевенская вышивальная мастерская кн. М.Н. Шаховской приняла участие во Всемирной выставке в Париже и за драпировку на туалетный столик, вышитую по выдернутому полотну, награждена серебряной медалью.<sup>13</sup> Большой резонанс получили изделия мураевенских вышивальщиц на Первой (1902 г.) и Второй (1913 г.) всероссийских кустарно-промышленных выставках в Санкт-Петербурге. Современники отмечали, что работы



Кн. Мария Николаевна Шаховская.  
Фото 1890-х гг.



Усадебный дом кн. Шаховских  
в с. Мураевня Данковского уезда.





Императрица  
Александра Фёдоровна.



Серебряная медаль Всемирной  
выставки 1900 года в Париже.



мураевенской мастерской «отличаются большой тщательностью, выбором старинных узоров и красотой техники».<sup>14</sup>

Спрос на мураевенские изделия увеличивался, и не только в России. Мураевенская школа ежегодно получала заказы из Америки, Франции, Швейцарии, Англии.<sup>15</sup>

Кн. Шаховские, искренне любившие народное искусство, в выборе рисунков для вышивок стремились придерживаться русского стиля, а образцами узоров преимущественно служили местные орнаменты. Школа-мастерская оказывала влияние на крестьянскую вышивку в части усвоения новой техники и некоторых орнаментальных мотивов.

При изготовлении работы учитывалось, пойдёт ли изделие на экспорт или будет сдаваться на кустарные склады в Москве, Петербурге. Если заказ делался за границу, то вышивались преимущественно русские рисунки, большей частью местного происхождения. Так как в школе-мастерской рисовать не умели, то «все узоры нашивались на полотно и с них снимались на другие работы».<sup>16</sup>

Конечно, в мураевенской мастерской были известны старинные русские образцы, собранные и опубликованные В.В. Стасовым и К.Д. Далматовым. Скатерть, представленная на Всероссийской кустарно-промышленной выставке в Санкт-Петербурге в 1913 году, в точности повторяет рисунок узора кай-

мы подзора из Ярославской губернии, опубликованный В.В. Стасовым в 1872 году.<sup>17</sup> Этот узор в мураевенской школе был переработан для белой строчевой вышивки и мастерски воплощён на скатерти.

Для русских магазинов и кустарных складов делались «модные» узоры преимущественно растительного орнамента. С увеличением спроса увеличивалось количество вышивальщиц. В 1902 году их насчитывалось 140 человек. Для школы-мастерской было построено специальное здание. Земля под строительство была выделена крестьянским обществом. Помощь в строительстве оказывало Министерство земледелия и государственных имуществ в форме выделения единовременной субсидии 1500 рублей.<sup>18</sup> По народному преданию, существенный вклад в строительство здания школы-мастерской внёс мураевенский купец Семилетников.

Мастерская состояла из одной большой комнаты, в которой работало более 50 человек. Тут же производилась раздача работ на дом. Со временем у кн. Шаховских появилась помощница в лице В.А. Любимовой (дочери священника), которой они поручали заведовать школой-мастерской в их отсутствие. Мастерская действовала только в зимнее время (с октября до весенних полевых работ).

Вышивали все желающие, начиная с 11-летнего возраста. Девочка могла за-

работать в день 15-25 копеек. Оплата производилась сразу после исполнения каждого изделия, независимо от того, когда оно будет реализовано.

За работу вышивальщицы получали 60% от стоимости изделия, остальные 40% шли на закупку ткани, инструментов, покрытия других расходов.оборотный капитал школы-мастерской составлял 1500 рублей.

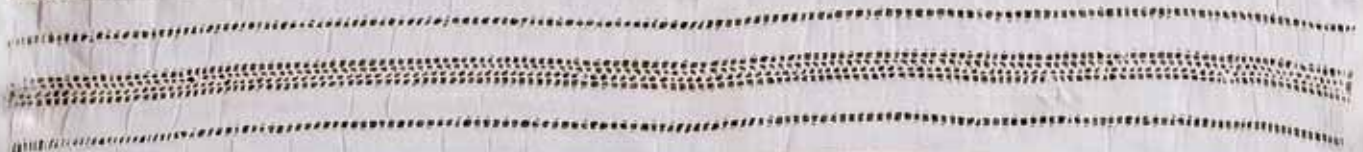
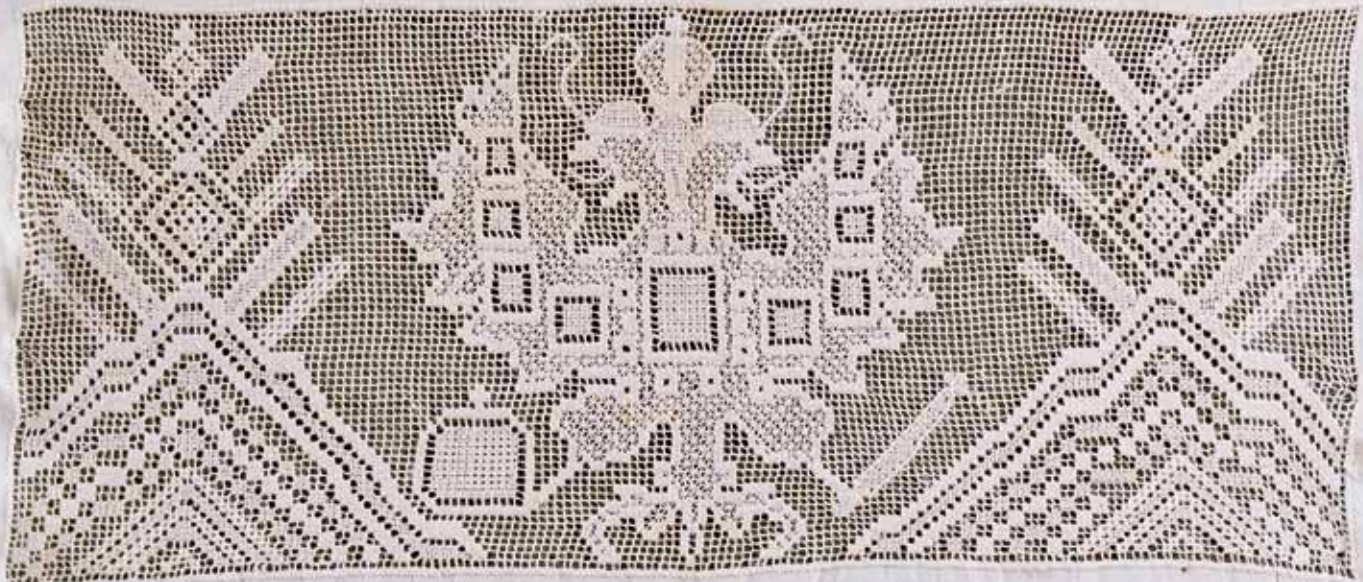
Во время полного неурожая 1892–1893 гг. в Рязанской губернии, когда вымирали от голода сёла, а Л.Н. Толстой устраивал в Данковском уезде общественные столовые, многие семьи в окрестностях села Мураевня выжили благодаря заработку вышивальщиц.

Деятельность кн. Шаховских в сохранении и развитии вышивального промысла и забота о благосостоянии народном намного опережали пассивное данковское уездное земство. На очередное циркулярное распоряжение о необходимости способствовать развитию «местной народной производительности» земство отвечает, что вполне осознаёт полезность развития распространения практических знаний и ремёсел и как пример приводит школу-мастерскую кн. Шаховских, но считает, что инициатива развития промыслов должна исходить от самих жителей, а так как «данковское земство до сих пор не задавалось этой задачей, то и задаваться этой задачей нет необходимости».<sup>19</sup>



Часть экспозиции с мураевенской вышивкой на Второй всероссийской кустарной выставке 1913 года в Санкт-Петербурге. Фотоателье Карла Буллы. © ЦГАКФФД СПб





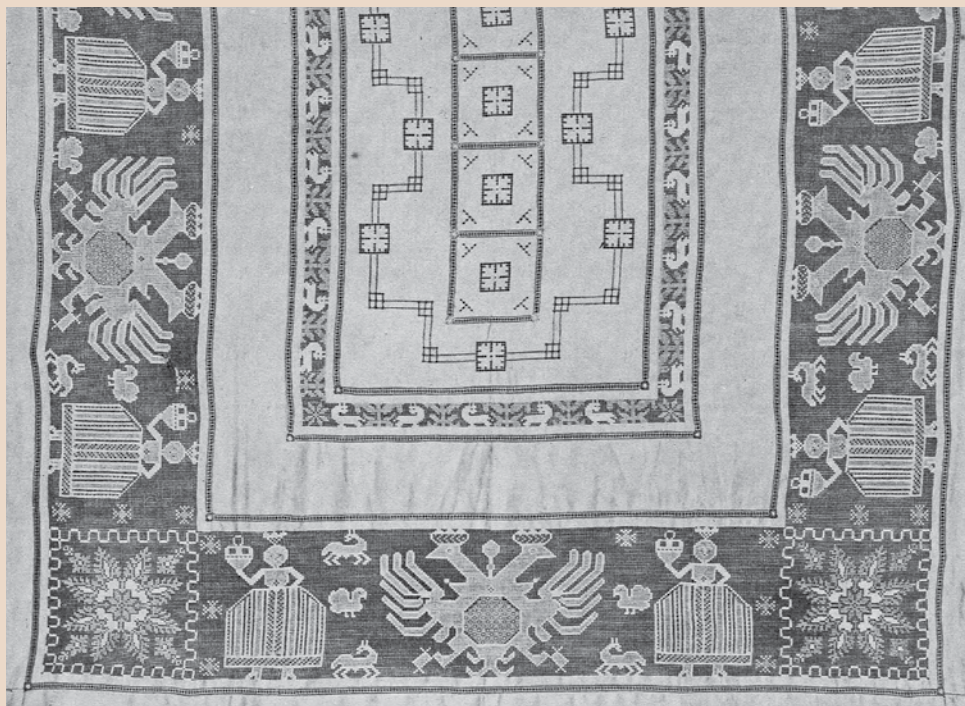


«Двуглавая птица, с поднятыми крыльями и распущенным хвостом, на груди у ней 8-угольник с рисунком в шахмат; на основании шеи – широкая чёрная полоса с цветочком посредине. По сторонам птицы стоит по женской фигуре, в рубашке с узкими рукавами, поверх которой надет широкий полосатый сарафан, перехваченный выше талии чёрной широкой полосой с цветочком посредине. На голове высокий кокошник, на ногах обувь с каблуками, в руках сосуд с плодами. Верхний и нижний подзор: деревца и по сторонам их четвероногие животные, с обращёнными назад головами».

В.В. Стасов «Русский орнамент»



Рисунок узора каймы подзора из Ярославской губернии, опубликованный В.В. Стасовым в 1872 г.



**Фрагмент скатерти.** Работа мураевенской школы, представленная на Второй всероссийской кустарной выставке 1913 года в Санкт-Петербурге.



**Фрагмент подзора.** Работа мураевенской школы, представленная на Второй всероссийской кустарной выставке 1913 года в Санкт-Петербурге.



**Фрагмент скатерти.** Работа мураевенской школы, представленная на Второй всероссийской кустарной выставке 1913 года в Санкт-Петербурге.



Ольга Петровна Семёнова.  
Фото конца XIX века.

## «ОПЕКУНСТВО» СЕМЁНОВЫХ

У кн. Шаховских были союзники и помощники в деле сохранения старинной вышивки в Данковском уезде и развития этого вида художественного творчества у местных крестьян. Ими являлись соседи по имению – многочисленное семейство известного государственного и общественного деятеля, учёного П.П. Семёнова-Тян-Шанского.

Пётр Петрович Семёнов (почётную приставку Тян-Шанский он получил в 1906 году) родился и провёл детство в имении Рязанка Раненбургского уезда. В зрелые годы он купил имение в деревне Гремячка Данковского уезда,

в нескольких километрах от Рязанки. Настоящий учёный, он прежде всего изучает местность, где проживает: Мураевенскую волость. Здесь опробовались многие методики статистических и экономических исследований. Его работа «Мураевенская волость» была опубликована в 1880 году в «Сборнике материалов для изучения сельской поземельной общины». Это первое в России научное крупномасштабное экономико-географическое описание небольшой территории.

Историей Мураевенской волости в этнографическом отношении занималась дочь Петра Петровича Ольга Пе-



Крестьяне села Мураевня Данковского уезда  
Рязанской губернии. Фото О.П. Семёновой.  
Начало XX века.  
© ЦГАКФД СПб

тровна. Она изучала жизнь крестьян, записывала обряды, собирала фольклор, предметы старины. Народные песни Данковского уезда, описания празднования Егорьева дня, Вознесения, Троицы и Русальной недели, народные поверья о смерти и душе были опубликованы в периодическом издании отделения этнографии Императорского Русского географического общества – журнале «Живая старина».

Этнографические наблюдения жизни крестьян Данковского уезда были опубликованы в книге «Жизнь «Ивана». Очерки из быта крестьян одной из чернозёмных губерний» уже после смерти Ольги Петровны благодаря её

подруге Варваре Петровне Шнейдер, попечительнице женской школы народного искусства имени Императрицы Александры Фёдоровны.

Помимо публикаций о духовной народной культуре заслуживают внимания предметы народного искусства, собранные Ольгой Петровной в экспедициях по Рязанской губернии, проводимых в 1902–1904 гг. по поручению Русского музея Императора Александра III. Ею приобретены многочисленные образцы вышивок, предметов народной одежды и домашнего убранства. Именно Ольга Петровна обратила внимание на белую строчку, распространённую на юге Рязанской губернии, и собрала



*Пётр Петрович Семёнов-Тян-Шанский.  
Фото начала XX века.*



*Елизавета Андреевна Семёнова.  
Фото конца XIX века.*



*Усадебный дом Семёновых  
в деревне Грямячка.  
Фото 2011 г.*



*Усадебный дом Семёновых в деревне Рязанка. Фото 2011 г.*





Вера Дмитриевна  
Семёнова-Тян-Шанская.  
Фото 1912 г.



Христорождественский храм  
в селе Мураевня.  
Фото 2010 г.

коллекцию старинных мотивов, выполненных «по выдергу» крестьянами Данковского и Раненбургского уездов. О.П. Семёнова, хорошо знавшая народную жизнь, могла расположить к себе крестьян. Её племянница Вера Дмитриевна вспоминает: «Когда мы ездили с тётей Ольгой Петровной в поисках уже редких остатков вышивок, кружевных изделий, их старые бабушки неохотно извлекали из своих сундуков, а бывало среди хлама находились очень интересные вещи. Тётя Ольга Петровна умела разговаривать с бабами. Вынимая свои сокровища, они много ей рассказывали, пели старинные песни, в которых звучали слова и мотивы языческих времён».<sup>20</sup>

Собранные О.П. Семёновой старинные образцы вышивки служили хорошим пособием для школы-мастерской кн. Шаховских.

Семёновы были дружны с Шаховскими. В 1891 году, когда скончался Н.И. Шаховской и оказалось, что хозяйственные дела имения в плохом состоянии, П.П. Семёнов, не задумываясь, взял на себя опеку рязанских имений кн. Шаховских. Пётр Петрович и его супруга Елизавета Андреевна поддержали начинания в развитии вышивального промысла в селе Мураевня.

Вера Дмитриевна Семёнова-Тян-Шанская-Болдырева вспоминала:

«Распространению и признанию работ школы вышивальщиц способствовала бабушка Елизавета Андреевна, часто бывавшая за границей и пропагандировавшая вышивки и кружева среди многочисленных знакомых и артистов. В Мураевне исполнялись заказы на скатерти, полотенца, костюмы из полотна, повсюду за границей вошедшие в моду в первом десятилетии XX века. При школе была настоящая выставка образцов рукоделий».<sup>21</sup>

После смерти Петра Петровича в 1914 году имение в Гремячке наполовинных началах досталось его сыновьям Дмитрию и Валерию.

Валерий Петрович не так часто бывал в Гремячке в годы перед революцией, но именно о нём сохранилась в народе память как о крёстном отце многих крестьян села Мураевни.

В 1918 году в Мураевне произошла трагедия, которая потрясла всех жителей села. Руководительница вышивальной школы-мастерской Наталья Николаевна Шаховская вместе с братом Сергеем и Натальей Яковлевной Грот, племянницей П.П. Семёнова-Тян-Шанского, были арестованы и по дороге в данковскую тюрьму зверски убиты, а тела брошены на обочине дороги. Крестьяне привезли их в Мураевню и похоронили.

Мураевенская школа прекратила своё существование.





---

## МУРАЕВЕНСКАЯ АРТЕЛЬ

С 1922 года кустарная промышленность, значительно пострадавшая во время революции и гражданской войны, начинает возрождаться, однако даже официальные документы утверждали, что «кустарь работает в одиночку и слабо кооперируется».<sup>22</sup>

В 1923 году был организован Рязанский кооперативно-промысловый союз, в котором насчитывалось 24 артели. Четыре артели занимались вышивкой и кружевом. Мураевенской артели среди них не было.

Сравнивая сведения земского обследования кустарной промышлен-

ности Рязанской губернии 1912 года и сплошного статистического обследования, проведённого в 1925 году, можно сказать, что количество вышивальщиц в губернии уменьшилось в 10 раз. Тем не менее кружевышивальный промысел оставался одним из важнейших, так как изготавливал экспортный товар.

В 1926 году губернским исполкомом рассматривается вопрос об условиях и возможности экспорта из губернии кружевышивальных изделий местной кустарной промышленности, так как «эти изделия реализуются без



*Работницы артели  
«Свободный труд»  
в селе Мураевня.  
Фото 1950-х гг.*

затруднений, и спрос не покрывается выработыванием таковых», и принимаются меры к расширению данного вида производства.<sup>23</sup>

В 1927 году учреждается Мураевенская строчевышивальная артель «Свободный труд».

В 1938 году в результате разукрупнения Рязанского промсоюза был создан специальный союз художественного текстиля – Рязанский областной вышкружсоюз, в который вошло 28 артелей.

В Мураевенской артели в 1938 году работали 224 человека.<sup>24</sup> В военное и послевоенное время количество ра-

ботниц артели уменьшилось, но работа продолжалась.

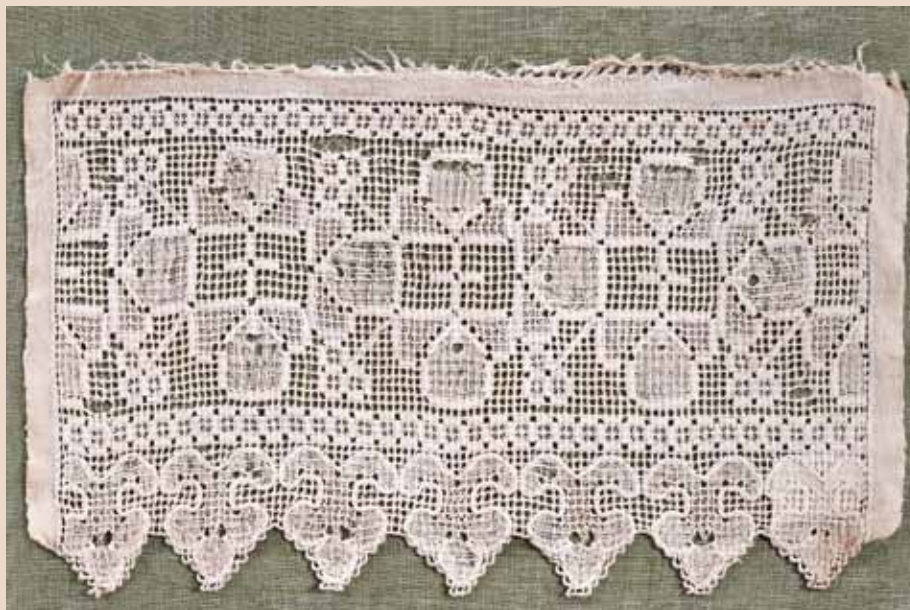
Артель располагалась в двухэтажном кирпичном «доме купца Семилетникова» (народное название). В артели существовало разделение труда: часть работниц занималась продёргиванием ткани, часть вышивала. В швейном цехе вышивку добавляли в изделия – постельное или столовое бельё, в крахмальном – крахмалили и отглаживали.

В начале 50-х годов XX века на предприятие пришли молодые талантливые художники, одна из них – Галина Серд, выпускница Московского худо-



**Образец вышивки.**

Разработан для строчевышивальных артелей художественной лабораторией отдела художественных промыслов при Рязанском облпромсовете. Личный архив Д.А. Смирновой.



**Конец полотенца.**

Село Мураевня Милославского района Рязанской области. Середина XX века. Холст, белые нити.

© РГОХМ им. Пожалостина

Вышивка: белая строчка. Орнамент выполнен швами настил, прямая и косая штопка, контур мотивов, расположенных в зубцах, гибкая обводка. Фестончатый край обмётан петельным швом.

Геометрический орнамент с растительными мотивами в центральной части выделен орнаментальной цепочкой малого орнамента и завершён зубчатым краем с традиционным элементом узора, характерным для мураевенской вышивки.





Выставка изделий народных промыслов  
Рязанской области в 1959 г.  
Скатерть слева изготовлена  
в мураевенской артели.  
Личный архив Д.А. Смирновой.

жественно-промышленного училища  
имени М.И. Калинина.<sup>25</sup>

Одной из своеобразных работ му-  
раевенской артели в те годы была ска-  
терть из белого полотна, украшенная  
строчевой вышивкой, выполненной  
нитками мулине белого, красного,  
жёлтого и зелёного цветов. В центре  
скатерти полосы вышивки геометри-  
ческого орнамента образуют прямо-  
угольник. По краю – широкая полоса  
со сплошным узором из павлинов и  
цветов. Такая скатерть, размером 210  
на 180 см, в 1952 году была приоб-  
ретена Государственным этнографи-  
ческим музеем Ленинграда.<sup>26</sup>

По словам Зои Михайловны Ши-  
куновой, работавшей в этот период  
в артели, она и ещё четыре артель-

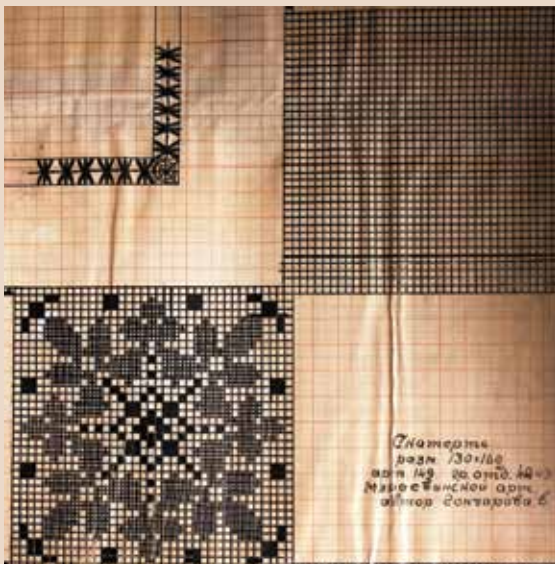
щицы вышивали скатерть с таким же  
рисунком для Международной вы-  
ставки в Брюсселе 1958 года.<sup>27</sup>

Подобная скатерть представля-  
лась на выставке, организованной  
Рязанским облпромсоветом в 1959  
году. Во второй половине 50-х го-  
дов вышкружсоюз был ликвидиро-  
ван, народные промыслы переданы  
в подчинение отделу художествен-  
ных промыслов при облпромсовете.  
Отдел состоял из выдающихся  
художников, прекрасно владеющих  
искусством вышивания или кружево-  
плетения, таких как А.Г. Зотова, Е.С.  
Рунова, Д.А. Смирнова, З.И. Бон-  
даренко, неоднократно получавших  
награды на выставках. При отделе  
существовала художественная лабо-



Сотрудники отдела художественных  
промыслов при Рязанском  
облпромсовете.

Верхний ряд: Е.А. Накапкина,  
Е.С. Рунова.  
Нижний ряд: З.И. Бондаренко,  
А.Г. Зотова, Д.А. Смирнова.  
Фото 1960 г.  
Личный архив Д.А. Смирновой.



**Рисунок вышивки для скатерти.** Автор Е. Гончарова.  
Личный архив Д.А. Смирновой.



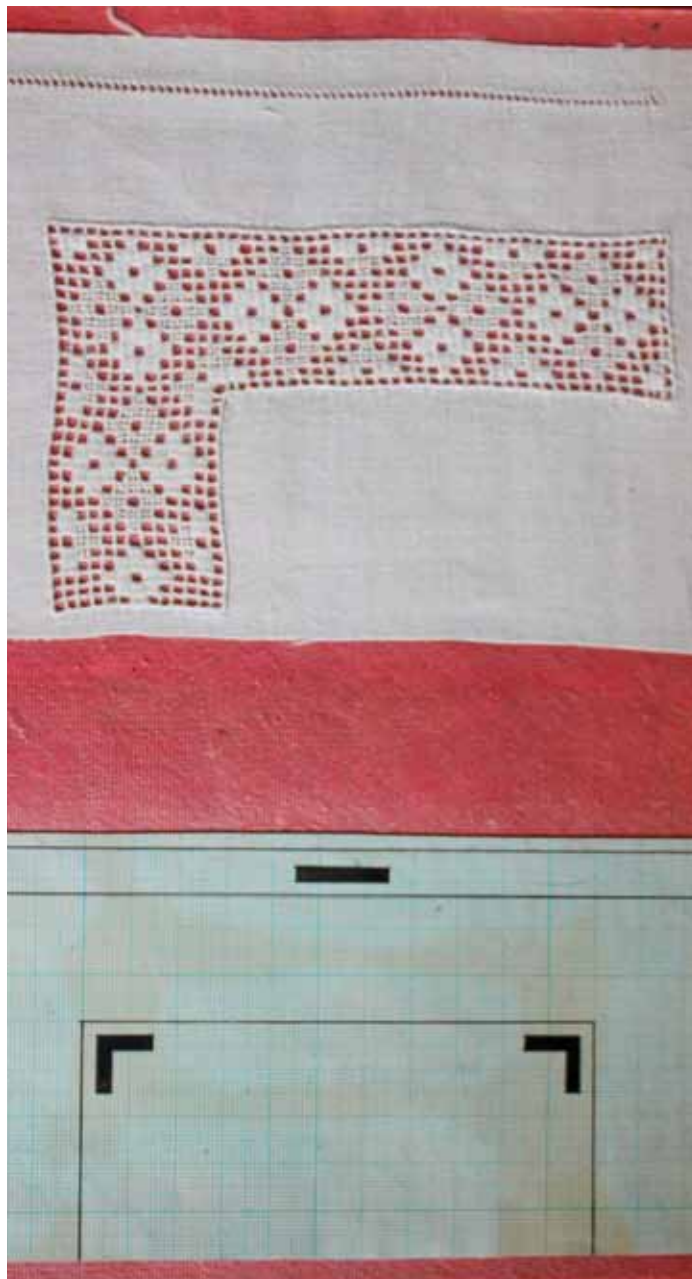
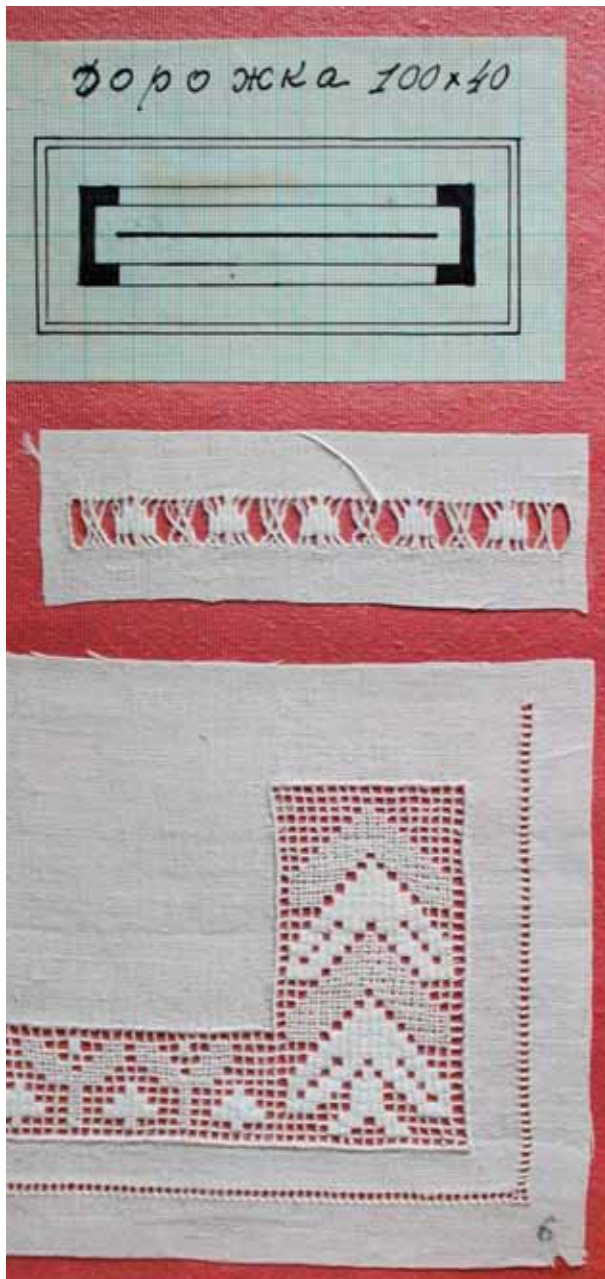
**Рисунок вышивки для накидки.** Автор Е. Гончарова.  
Личный архив Д.А. Смирновой.



**Край полотенца.**  
Село Мураевня Милославского  
района Рязанской области.  
Середина XX века.  
Холст, белые нити.  
© РГОХМ им. Пожалостина  
Вышивка: белая строчка. Орнамент  
выполнен швом стлань, центральные  
части ромбов – косой шоткой, край  
обметан петельным швом.







Образцы вышивок, разработанные для строчевышивальных артелей художественной лабораторией отдела художественных промыслов при Рязанском облпромсовете. Личный архив Д.А. Смирновой.





**Рисунки для вышивки.**  
Строчевышивальная артель  
«Свободный труд» села Мураевня.  
©ЛМНИДПИ

ратория, в которой разрабатывались рисунки для артелей.

Для мураевенской артели рисунки создавала признанный мастер Зинаида Бондаренко. Именно она получила серебряную медаль на Международной брюссельской выставке в 1958 году.

Разрабатывала рисунки также технический руководитель мураевенской артели, выпускница Кадомского техникума Елена Гончарова, которую до сих пор помнят в Мураевне как прекрасного специалиста и мастера своего дела.

Сюжеты рисунков, как правило, – птицы, цветы, геометрический орнамент. Преобладала традиционная для мураевенской вышивки белая строчка, цветные нити применялись нечасто.

Основная продукция – пододеяльники, наволочки, подзоры, скатерти, накомодники, детские уголки, платки, детские платья, нижнее бельё. Одна из артельщиц так описывала вышивку на ночной сорочке: «Лямки в два пальца шириной, посредине – «строчка», подол – зубчиками, на груди узорчик по три квадрата». <sup>28</sup>

Продукция артелей отправлялась на производственно-сбытовую базу Рязанского облпромсовета, которая занималась её реализацией. Суще-

ствовали особые условия приёма изделий по художественно-техническому выполнению.

Тип рисунка, размер и расположение рисунка должны были точно соответствовать утверждённым образцам на все изделия, входящие в комплект, а также на отдельные предметы. В перевити белой строчки не допускается редкая сетка, обкрутка. Сетка должна быть сделана чисто и частыми стежками. Обводка должна быть рельефной, нигде не прерываться и не иметь закрепов на лицевой стороне. В каждой артели был свой каталог продукции, по которому торговая база или крупный магазин могли сделать заказ.

Строчевышивальные изделия продавались преимущественно в Москве. В ГУМе существовал специальный отдел.

В 1959–1960 годах была предпринята реорганизация предприятий народных художественных промыслов, в результате чего ликвидирована производственно-сбытовая база облпромсовета, обслуживающая ряд артелей. Вместо облпромсовета создано управление местной промышленности и художественных промыслов. Все предприятия перешли в подчинение отдела лёгкой промышленности, часть артелей ликвидирована, те, что оста-

лись, получили название «фабрика».

К середине 60-х годов в Рязанской области осталось 6 предприятий народных художественных промыслов.

Первоначально швейная часть мураевенской артели была передана в чернавскую швейную артель, чуть позже вышивальная часть переведена в михайловскую артель «Труженица». Ещё некоторое время мураевенские артельщицы получали заказы на ручную строчевую вышивку, но постепен-

но были полностью переведены на машинную работу.

В 1967 году, когда Гремячку и Мураевню посетила В.Д. Семёнова-Тян-Шанская-Болдырева, артель уже не существовала. Помня былую славу мураевенской вышивки, Вера Дмитриевна писала: «В селе Мураевня следовало бы восстановить школу вышивальщиц. Силы найдутся. Многие женщины помнят мастерство, перенятое от матерей, и с радостью примутся за увлекательную творческую работу».<sup>29</sup>



**Образец вышивки,**  
разработанный для  
строчевышивальных  
артелей  
художественной  
лабораторией отдела  
художественных  
промыслов  
при Рязанском  
облпромсовете.  
Личный архив  
Д.А. Смирновой.



В СЕЛЕ МУРАЕВНЯ СЛЕДОВАЛО БЫ ВОССТАНОВИТЬ ШКОЛУ ВЫШИВАЛЬЩИЦ. СИЛЫ НАЙДУТСЯ. МНОГИЕ ЖЕНЩИНЫ ПОМНЯТ МАСТЕРСТВО, ПЕРЕНЯТОЕ ОТ МАТЕРЕЙ, И С РАДОСТЬЮ ПРИМУТСЯ ЗА УВЛЕКАТЕЛЬНУЮ ТВОРЧЕСКУЮ РАБОТУ.

В. Д. Семёнова-Тян-Шанская-Болдырева

Вера Дмитриевна Семёнова-Тян-Шанская-Болдырева  
в окружении жительниц деревни Гремячка.  
Фото В.И. Данилова. 1967 г.





## ЭКСПЕДИЦИИ В МУРАЕВНЮ



Антонина Михайловна Гукова.  
Фото 2011 г.

В 2011 году сотрудники музея совершили экспедицию в село Мураевня Милославского района Рязанской области, где познакомились с мураевенскими мастерицами, бывшими работницами артели, зафиксировали технологические этапы вышивки, получили в дар образцы вышивки и несколько книг, принадлежавших ранее артели, а также альбом рисунков для вышивки, использовавшихся в артели.

Особенно интересным оказалось знакомство с Зоей Михайловной Шикуновой (1932 г.р.) Три её сестры и мама Любовь Сергеевна Гашкина, в

девичестве Никулова (1903 г.р.), работали в артели, а бабушка Люба (отчество Зоя Михайловна не помнит) – в женской школе рукоделия. По семейному преданию, бабушка Зои Михайловны была крестницей Валерия Петровича Семёнова-Тян-Шанского. Когда тот приезжал летом в свое имение, то дарил крестнице подарки, а она отдаривалась рушниками.

Зоя Михайловна работала в артели с 12 лет. Вспоминает, что трудились с октября по апрель, а «потом все время в поле и на бычках, и на плугах». Зоя Михайловна подарила экспедиции вышитый образец. Это её работа,



**Образец вышивки.** Село Мураевня Милославского района Рязанской области. 1950-е гг.

Работа З.М. Шикуновой.

© ЛМНИДПИ

Вышивка: белая строчка. Орнамент выполнен по перевитой сетке швами настил и прямая штопка. Фестончатый край обметан петельным швом.



Зоя Михайловна Шикунова. Фото 2011 г.

в которой собраны все варианты швов, применяемых в мураевенской вышивке.

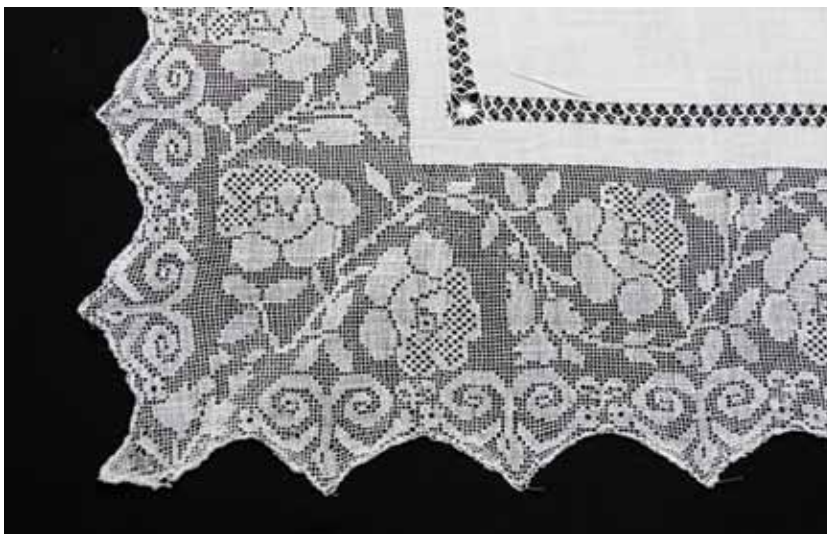
Младшая сестра Зои Михайловны Шikuновой Гукова Антонина Михайловна (1936 г.р.) работала в артели с 1952 года, вышивала по полотну, мадаполаму. Училась у старших сестёр – Зинаиды и Зои. Антонина Михайловна недолгое время была председателем артели. Она передала в музей несколько книг, которые хранились у неё после закрытия артели.

Старшая сестра З.М. Шikuновой Зайкина Зинаида Михайловна работала в артели заготовщицей, а для дома делала прекрасные вышитые изделия: скатерти, наволочки, салфетки, шторы. Ныне Зинаиды Михайловны нет в живых, но её работы украшают дом дочерей – Зайкиных Татьяны Николаевны и Антонины Николаевны. Ими в музей передано фото «Заготовка нитей в артели» и фрагмент полотенца со строчевой вышивкой.

Рядом с Музеем П.П. Семёнова-Тян-Шанского в д. Гремячка живёт Анохина Александра Ивановна, 1929 года рождения. Она вспоминала: «Училась искусству вышивания в артели, так как дома мать и бабушка не вышивали. Бабушка работала у Семёновых-Тян-Шанских – собирала бабочек в саду. А я закончила семилетку – и в артель. Учились вышиванию индивидуально, в зависимости от способностей – кто



*Продёргивание ткани для вышивки в артели «Свободный труд» с. Мураевня. Фото 1950-х гг.*



**Детский уголок.** Х/б ткань. Вышивка: белая строчка. Работа Л.Е. Морсаковой. 1960-е гг.





Виктор Фёдорович Гусков.  
Фото 2011 г.

три дня, кто несколько недель. Мы приходили, нам давали рисуночки, выдерганные ткани, старшая показывала. Когда видят, что хорошо, дают свою работу. Сейчас всё забыто».

В двух километрах от Гремячки стоят три дома. Это деревня Чернышёвка, в которой живёт Любовь Егоровна Морсакова (1927 г.р.), в девичестве Гуторина, уроженка с. Муравьина.<sup>29</sup>

С 1946 года работала Любовь Егоровна в артели «Свободный труд», училась вышивать у старших сестёр Екатерины и Анны. Любовь Егоровна с гордостью поведала: «Вся деревня наша вышивала, занимались шитьём.

Царю вышивали воротник золотом. Возили на показ».

Любовь Егоровна подарила музею пальцы, на которых работала сама много лет и которые достались ей от сестры Анны, и альбом рисунков для вышивки. В альбоме множество узоров на отдельных листочках, которые собирались у разных вышивальщиц.

Любовь Егоровна с желанием и готовностью учила муравьевской вышивке сотрудника музея Елену Смоленевскую. За первую выполненную работу Любовь Егоровна поставила «четвёрочку» – и похвалила, и не обидела.



Александра Ивановна Анохина.  
Фото 2011 г.

СВЕДЕНИЯ			О РАБОТЕ			
№ записи	Дата			Сведения о приеме на работу и увольнении	работу, перемещения по (с указанием причин)	На основании чего выдана запись (подпись, дата и номер)
	Г	М	Д			
1.				Работала в муравьевской комбинате с 3 янв 1961 года. Директор фабрики	хатинские ткаки комбинатно-проц. и «Свободный труд» бытового обслуживания с 3 янв 1952 г. по 1 янв 1961 г.	Книжка-запись 26/10-60
2.	1961	7		Михайловская фабрика, Труженница. Работала в порядке очереди из комбината бытового обслуживания быт. мастерской фабрики	Труженница	Труж. w/16 19/1-61

Трудовая книжка Александры Ивановны Анохиной.

Сосед Л.Е. Морсаковой Виктор Фёдорович Гуськов также имел отношение к артели. В 1958–1960 гг. он делал пяльцы для вышивания. По нашей просьбе он изготовил пяльцы для музея и описал подробно технологию их изготовления.

В районном центре Милославское мы познакомились с Ерёминой Раисой Ивановной (1930 г.р.), уроженкой села Мураевня. Она работала вышивальщицей в артели с 1950 года. Её бабушка по отцу, Анохина Татьяна Владимировна, работала ещё в школе вышивальщиц кн. Шаховских,

*Любовь Егоровна  
Морсакова.  
Фото 2011 г.*



*Сотрудники ЛМНИДПИ принимают в дар пяльцы  
от Л.Е. Морсаковой. Фото 2011 г.*







делала удивительные платки. Она была уроженкой деревни Гремячка и не раз вспоминала Ольгу Петровну Семёнову-Тян-Шанскую, как та «привечала за ягоды и своё рукоделие». Вышивать Раису Ивановну учила её тётя, Вяземцева Мария Григорьевна, одна из лучших вышивальщиц в артели. Начинала обучение со «строчек» (мережки). Опытные вышивальщицы делают эту работу очень быстро – отсюда выражение «строчить строчки». После закрытия артели стала приду-

мывать рисунки сама, работы посылала в Рязань на выставки.

Несколько лет назад Ерёмкина Раиса Ивановна вела в милославской средней школе кружок мураевенской вышивки. В школьном музее на стенде «Мураевенское кружево» представлены образцы вышивки по выдергу. Сейчас кружка нет. С большим удовольствием Раиса Ивановна учила сотрудников музея премудростям вышивки.



**Край полотенца.** Село Мураевня Милославского района Рязанской области. Середина XX века. Холст, х/б нити. Работа З.М. Зайкиной.

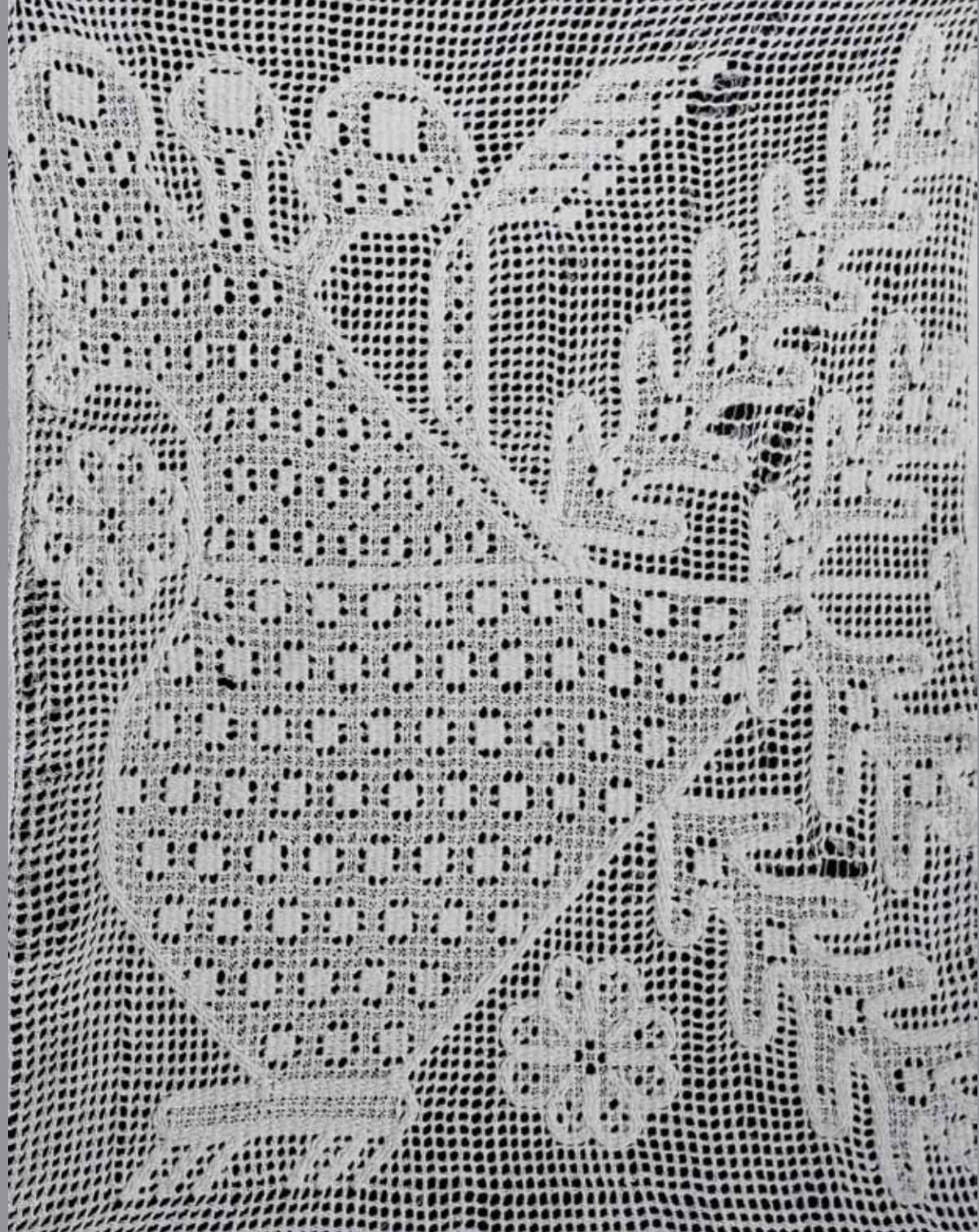
© ЛМНИДПИ

Вышивка: белая строчка, орнамент выполнен швом прямая штопка, край обшит петельным швом. В композиции использован стилизованный растительный орнамент.

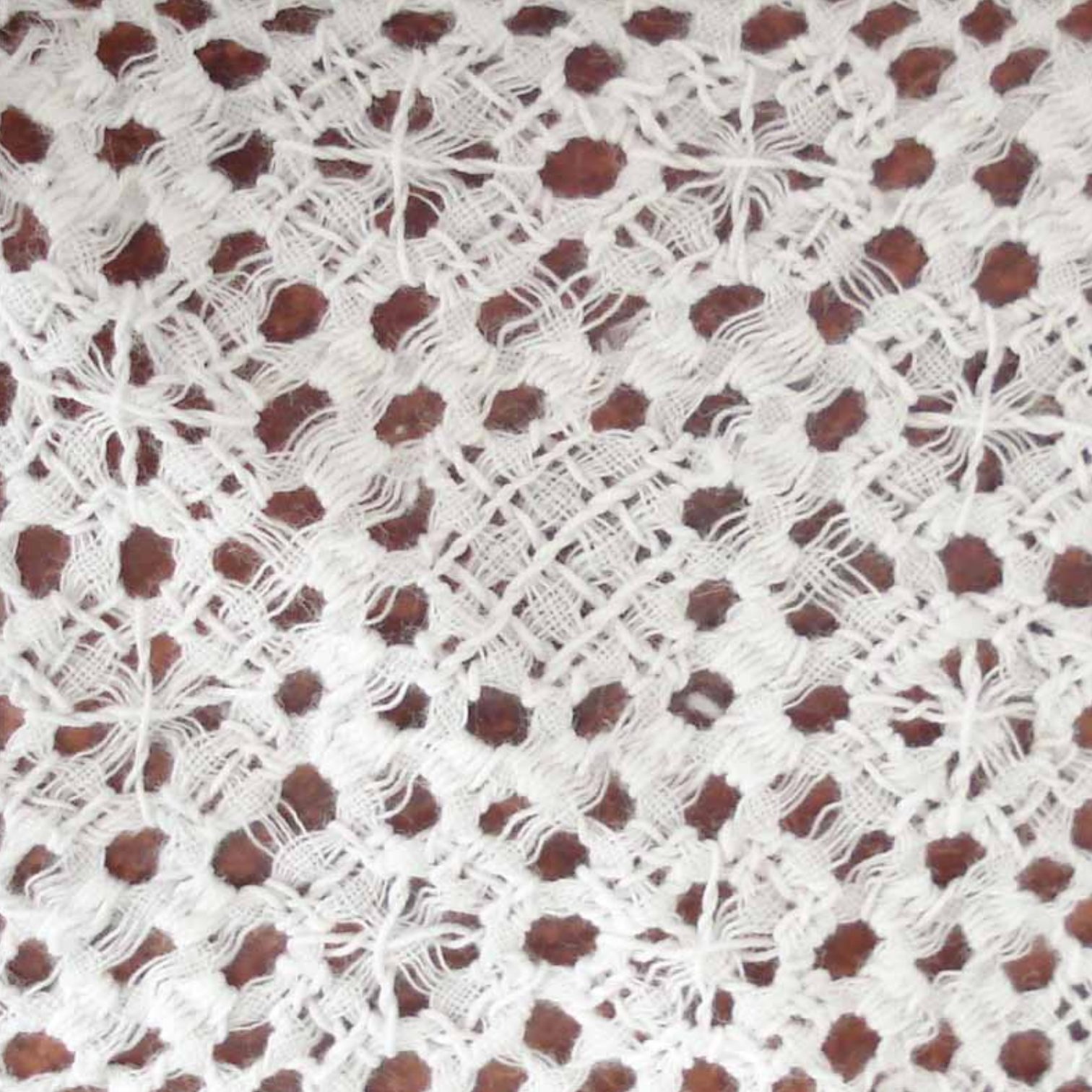


Раиса Ивановна Ерёмкина обучает сотрудника музея Елену Смолеевскую техническим приёмам мураевенской вышивки. Фото 2011 г.











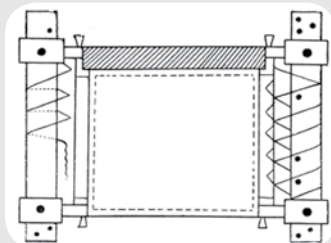
# Технология мураевенской вышивки



## МАТЕРИАЛЫ И ИНСТРУМЕНТЫ

Для строчевой вышивки необходима ткань с полотняным переплетением (лён, мадаполам, шифон хлопчатобумажный, батист, маркизет), нитки (шёлковые, льняные и бумажные мерсеризованные нитки, мулине), инструменты и оборудование.

Главным видом оборудования являются прямые раздвижные пальцы. В артели работал мастер, который делал пальцы нужных размеров – от одного до двух с половиной метров. Пальцы изготавливались из прямого сухого лёгкого дерева. Толщина брусков должна быть не менее пяти сантиметров. Мураевенские артельщицы вспоминали: «Можно было работать по несколько человек: за длинными пальцами – четыре человека, за короткими – два. В артели мест не хватало, и шили по двое на пальцах». Две стороны запяливаемой работы пришивали к полоскам ткани по прямой нитке, а к двум остальным пришивали мешочки (также из плотной ткани), которые имели прорезы, обмётанные на определённых местах петлёй. Через мешки пропускали прямые прочные палки; основные валики закрепляли в линейки колками; крепким шпагатом через отверстия мешков палки оттягивались к линейкам – и работа запялена. От правильного запяливания ткани зависело качество всей последующей работы.



Пальцы прямоугольные раздвижные.



Продёрнутая сетка.

В настоящее время прямоугольные раздвижные пальцы можно купить в специализированных магазинах.

Правильный подбор инструментов оказывает большое влияние на качество работы. К инструментам относятся: иголки, ножницы, сантиметр, напёрсток.

Для вышивания обычно используют короткие иглы, так как длинная игла при прокалывании материи может уколоть левую руку и при ходе снизу вверх задерживает быстроту движения.

Зоя Михайловна Шикунова вспоминает: «Обламывается игла с помощью плоскогубцев, обломок втыкается в «затылочек» карандаша, кончик закругляется. Точили на бруске или о край махотки. При работе ушко иглы идёт вверх. Надо готовить сразу 2-3 иголки. Ушко среднее. Длина иглы 1,8 см».

Ножницы надо иметь хорошего качества, концы лезвий должны полностью замыкаться, так как в противном случае нельзя делать точные надрезы.

Сантиметром пользуются при раскрое, при намётке рисунка, подшиве рубцов и при проверке размеров.

Напёрсток необходим при подшиве рубцов и заделке углов.



## ПОДГОТОВКА СЕТКИ

После определения размера вышивки и количества клеток ткань продёргивают.

Если нити ткани по утку и основе неодинаковой толщины, расчёт их по горизонтали и вертикали надо сделать разный, чтобы клеточки строчевой сетки были квадратные. На плотных тонких тканях расчёт нитей делают с помощью линейки или миллиметровки. Разметка на ткани места под вышивку обозначается с помощью накола толстой иглой отверстия, расположенного на расстоянии нескольких сантиметров от левого угла полотнища. От него вдоль двух сторон аккуратно подрезают и продёргивают по одной-две нити ткани.

Затем швом «вперёд иголку» проходят по следу выдернутых нитей, то набирая, то пропуская определённое число нитей на иглу с толстой цветной ниткой: на месте будущей ячейки – на иглу, на месте столбика – под иглу и так далее по всей ширине рисунка.

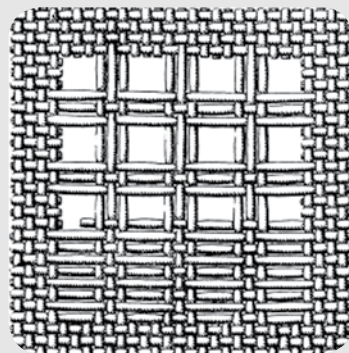
Для мураевенской вышивки использовалась мелкая клетка, состоящая из трех-пяти выдернутых и оставленных нитей ткани. Дойдя до конца линии и сверив число клеток с необходимым количеством ячеек в рисунке, размечают остальные стороны сетки.

Потом нити, которые находятся на цветной нитке, подрезают. Для этого цветную нить нужно сильно оттянуть

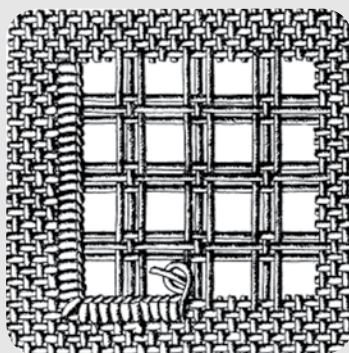
и осторожно подрезать лезвием те нити ткани, которые лежат на ней, но не вплотную к краю, а отступив внутрь сетки. Более быстрый способ подрезания нитей показала Л.Е. Морсакова. Набранные на толстую длинную иглку нити ткани рельефно выделяются, и по игле их легче срезать с помощью лезвия одним быстрым движением руки.

Теперь нужно аккуратно выдернуть подрезанные нити. В крайних клетках сетки выдёргивают на одну-две нити меньше, чем в остальных клетках, потому что при обмётке края гладьевым валиком нити затягиваются в него, и крайняя клетка кажется больше. В остальных клетках первой выдёргивают среднюю нить. Когда она выдернута, попарно выдёргивают соседние, что очень ускоряет работу. По воспоминаниям заготовщиц, занимавшихся дёржкой, в артели перед выдергом ткань обрабатывали парафином. Для работы были специальные столы, где ткань можно было прижать коленом и дёргать. Выдернутые нити на лицевой стороне первым делом обрезались. Обрезанные нитки клали в мешочек из ткани, пришитой к пальцам, чтобы не мусорить.

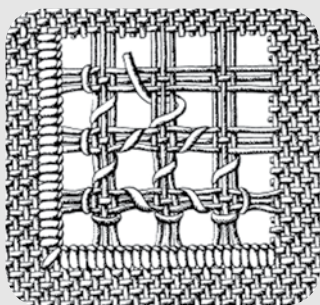
Ткань с продёрнутой сеткой запяливают в пальцы. Р.И. Ерёмину вспоминала: «Натяжение ткани в пальцах проверяли постукиванием – звук дол-



Дёржка.



Обмётка края сетки.



Перевить по диагонали.

жен быть звонким. Пяльцы опираются на козлы. И дома, и в артели».

Рисунок-узор наносят на сетку по счёту клеток. Зоя Михайловна Шикунова рассказывала, что в артели «технорук размечал рисунки на ткани. Рисунок был по клеточкам и по клеточкам расчёт». Можно также кальку с рисунком приметать к строчевой сетке и прошить по ней контур швом «вперёд иголку», кальку срывают – контур узора остаётся на сетке.

В некоторых образцах муравенской вышивки фрагменты узора заполняются стланью (плотной штопкой по неперевитой сетке). Такую разделку легче выполнять до обвивки сетки, но можно и после, оставляя эти участки необвитыми.

Сетку обвивают по диагонали тонкой белой ниткой. Начинают перевивать сетку с левого нижнего угла, на нём закрепляют рабочую нитку. Сетка обвивается по диагонали ступеньками, переходя от вертикального столбика к горизонтальному. При этом один ряд выполняют сверху вниз, другой – снизу вверх по диагонали.

Р.И. Ерёмкина учила: «Перевиваем клеточки наискосочек (по диагонали), потом стелим рисунок. Удобнее шить слева направо. Пяльцы переворачиваем и опять слева направо. Перевиваешь сразу 3-4 клеточки, наискосок. Перевиваешь от себя, а то к себе – это ж когда дело будет».

## НАНЕСЕНИЕ УЗОРА

*На перевитую сетку наносят узоры, используя различные приёмы: прямую и косую штопку, настилы, воздушные петли.*

*Использование строчевых швов в одном вышитом изделии могло быть разным (например, ограничено двумя-тремя) и применялось в различных сочетаниях.*



Приём вышивки «стлань».

### Стлань

Стлань выполняется швом «штопка» по необвитой сетке ткани толстыми нитками так, чтобы поверхность мотивов орнамента имела вид целой,

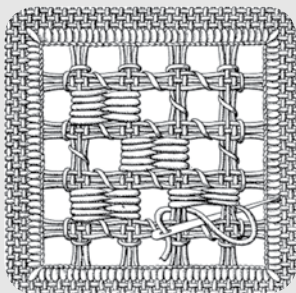
не разреженной структуры ткани. Зоя Михайловна Шикунова подтверждала, что в некоторых узорах «шили и по неперевитому».



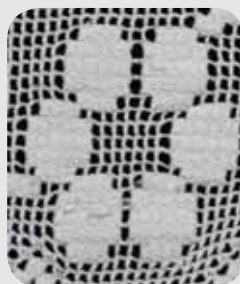
## Настил

Настил полностью заполняет клетки рабочей нитью. Переплетая столбики сетки, рабочая нить укладывается плотными параллельными рядами в горизонтальном или вертикальном направлении. При выполнении настила столбики сетки набирают на иголку

попеременно – иголка поверх первого столбика, затем проходит под вторым и так далее. Чем плотнее ложатся стежки друг к другу, тем рельефнее выделяется узор на сетке. В сочетании с ажурными разделками настилы образуют красивые декоративные узоры.



Приём вышивки «настил».



УЗОРНАЯ  
РАЗДЕЛКА НАСТИЛ  
ДАЁТ ПЛОТНОЕ  
ЗАПОЛНЕНИЕ  
ЯЧЕЕК СЕТКИ В  
ГОРИЗОНТАЛЬНОМ  
И ВЕРТИКАЛЬНОМ  
НАПРАВЛЕНИЯХ.  
ЧЕМ ПЛОТНЕЕ  
СТЕЖКИ ПРИЛЕГАЮТ  
ДРУГ К ДРУГУ,  
ТЕМ РЕЛЬЕФНЕЕ  
ВЫДЕЛЯЕТСЯ НА  
СЕТКЕ УЗОР

## Гибкая обводка

Гибкая обводка прокладывается по контуру узора. Выполняется она по принципу обычного настила путём переплетения столбиков сетки.

Разновидностью гибкой обводки яв-

ляется цепочка, которая прокладывается в диагональном направлении. Цепочку можно прокладывать как по пустым клеткам, так и по заполненным штопкой.



Приём вышивки  
«гибкая обводка».

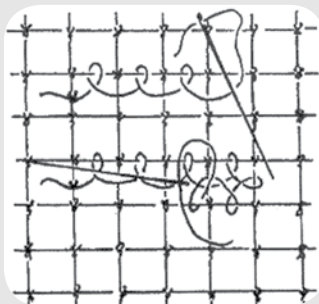


РАЗНОВИДНОСТЬЮ  
 ГИБКОЙ ОБВОДКИ  
 ЯВЛЯЕТСЯ  
 ЦЕПОЧКА, КОТОРАЯ  
 ПРОКЛАДЫВАЕТСЯ  
 В ДИАГОНАЛЬНОМ  
 НАПРАВЛЕНИИ.  
 ЦЕПОЧКУ МОЖНО  
 ПРОКЛАДЫВАТЬ  
 КАК ПО ПУСТЫМ  
 КЛЕТКАМ, ТАК И  
 ПО ЗАПОЛНЕННЫМ  
 ШТОПКОЙ

## Паутинка, или воздушная петля

Паутинка в узорах используется как по отдельности, так и группами для заполнения фона. Способы выполнения зависят от количества петель и направления шитья. Этим швом можно заполнять клетки: через одну, рядами, группами по четыре клетки. Фон, за-

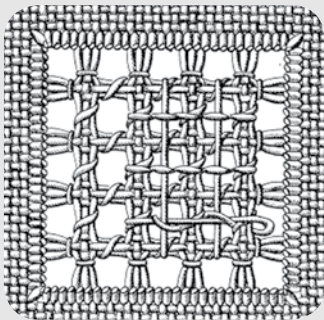
полненный воздушными петлями, получается очень лёгким и изящным. Раиса Ивановна Ерёмина делилась с нами опытом: «Паутинка делается на клетках как с обвивкой, так и без обвивки. Паутинку и обвивку выполняют катушечной нитью № 40».



Воздушная петля.



Образец вышивки «воздушная петля».



Прямая штопка.

## Прямая штопка

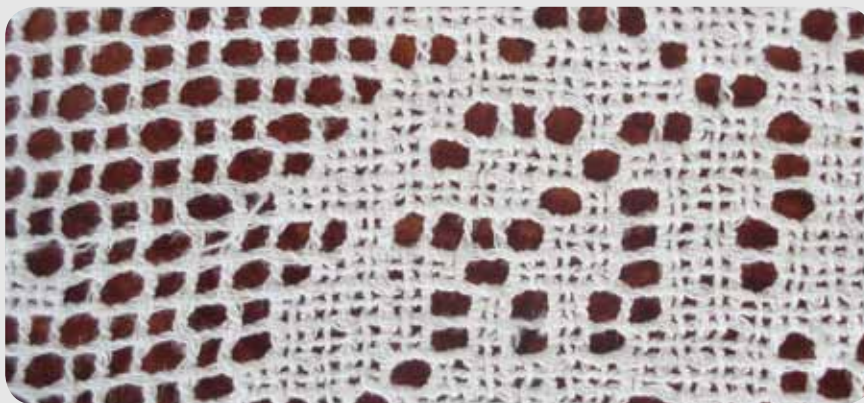
Прямая штопка – это заполнение клеток сетки вертикальными и горизонтальными стежками. Получается прямой крестик. Выполняется она по перевитой сетке.

Закрепив рабочую нить на пересечении столбиков сетки в правом нижнем углу заполняемых клеток, обвиваем горизонтальный столбик и протягиваем

нить снизу вверх через необходимое по рисунку количество клеток. Закрепившись за верхний горизонтальный столбик, идём в обратную сторону, обвивая уже натянутую нить и фиксируя её на поперечных столбиках сетки. Затем переходим на соседний вертикальный столбик, делаем один виток вокруг него и натягиваем нить горизонтально, заце-

пляя за противоположный вертикальный столбик. Проводя нить в обратную сторону, обвиваем ее со всеми верти-

кальными нитями и столбиками сетки. В результате внутри каждой клетки получается прямой крестик.



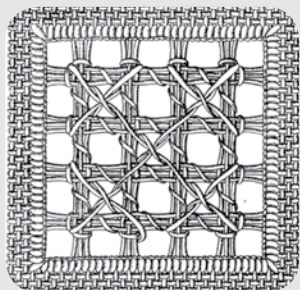
Образец вышивки «прямая штопка».

ШТОПКА В  
МУРАЕВЕНСКОЙ  
ВЫШИВКЕ  
ВСТРЕЧАЕТСЯ  
ПРЯМАЯ И  
ДИАГОНАЛЬНАЯ.

## Диагональная штопка

Диагональная, или косая штопка образуется путём заполнения ячеек сетки по диагонали из угла в угол. При косой штопке крестик может образовываться как в каждой ячейке сетки, так и полосами через ряд. Получа-

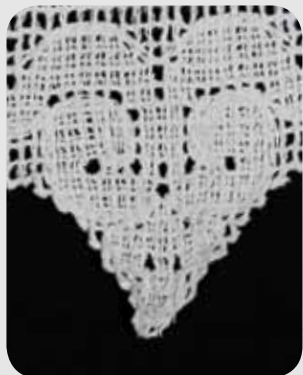
ется, что заштопанные клетки лежат в шахматном порядке. Выполняется косая штопка по тому же принципу, что и прямая: нить протягивается по диагонали клетки и обвивается на обратном пути.



Диагональная штопка.







Примеры фестонов  
в мураевенской вышивке.

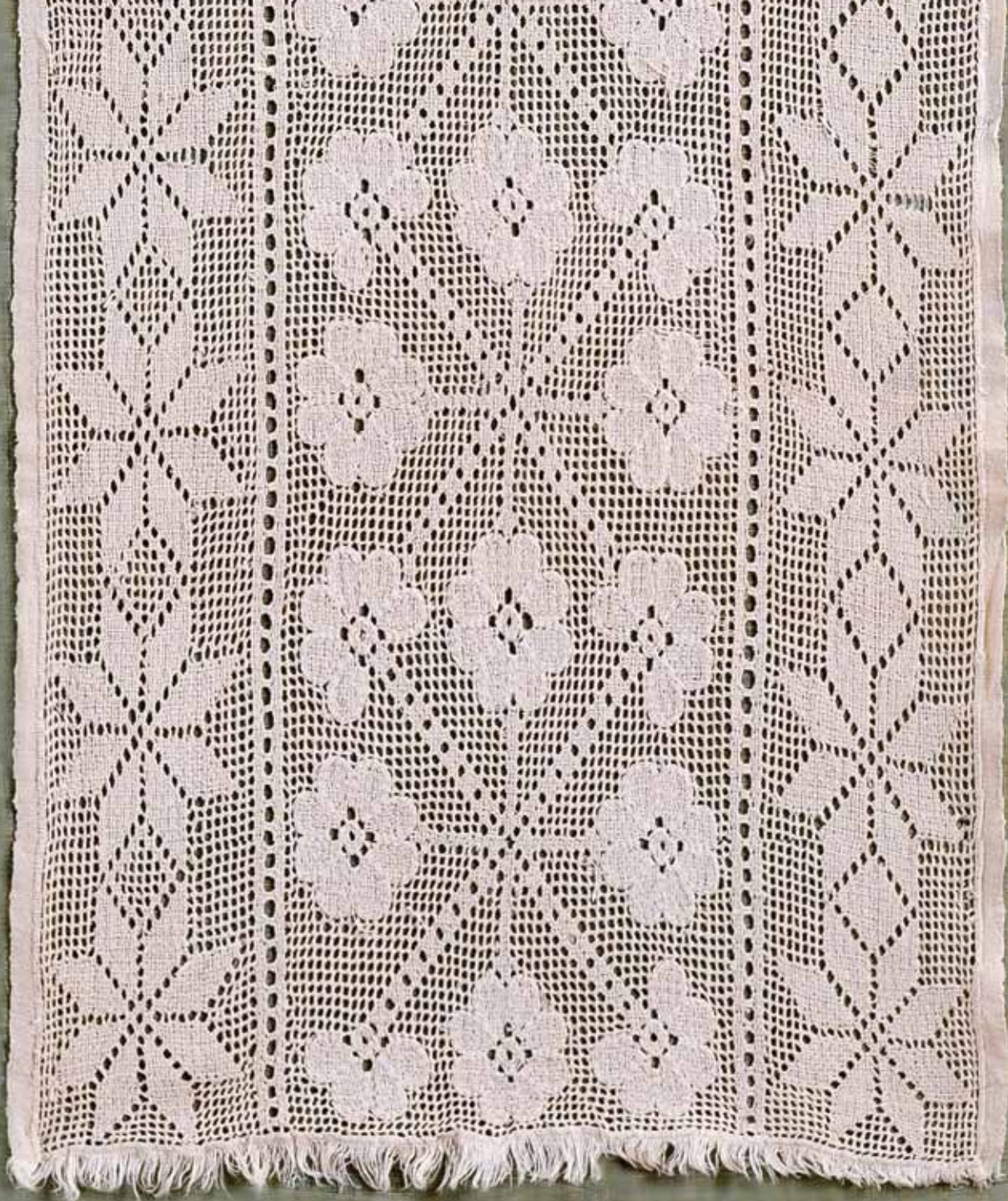
## Фестоны

Очень часто мураевенская вышивка заканчивается не прямой линией, а фестонами. При обработке края фестонами (зубцами) сетка готовится на одну клетку больше, чем это требуется по рисунку. Когда сетка подрезана и выдернута или нанесён на сетку орнамент, намечают форму фестонов, т.е. толстой ниткой по крайним столбикам прокладываются толстая

нить по принципу шва «роспись». Ею прошивают по клеткам швом «вперёд иголку». Возвращаясь обратным ходом, этой же рабочей ниткой прошивают пропущенные клетки. По этой линии обшивают край фестонов петельным швом. Ненужные по рисунку ткань и часть сетки срезаются только после того, как работа над изделием полностью завершена.













# Заключение

Строчевая вышивка «белым по белому», распространённая в конце XIX – начале XX века в некоторых сёлах Данковского и Раненбургского уездов Рязанской губернии, получила широкую известность благодаря школе-мастерской в селе Мураевня и является частью культурного наследия Рязанской и Липецкой земель.

Такая вышивка не характерна для данной местности. Она отличалась разнообразием геометрических и изобразительных мотивов архаичного типа, традиционной для строчевой вышивки техникой исполнения.

Мураевенская вышивка нуждается в бережном сохранении для наших потомков. Липецкий музей народного и декоративно-прикладного искусства вносит свой посильный вклад в это дело.

Благодаря поддержке проекта «Мураевенская вышивка» Благотворительным фондом В. Потанина, изучена история промысла, подготовлены передвижная выставка и мастер-класс по строчевой вышивке.

В рамках музейной «Школы ремёсел» (одно из направлений работы музея, включающее обучение ремёслам) с сентября 2012 года проходит обучение основам белой строчки.

Хочется верить, что красота мураевенской вышивки привлечёт внимание мастериц, которые, развивая народные традиции, найдут ей современное применение.

## ПРИМЕЧАНИЯ

1. Орлова М. Вышивальный промысел и его нужды в Рязанской губернии // Вестник Рязанского губернского земства. – 1913. – № 6-7.
2. Лебедева Н.И. Материалы по народному костюму Рязанской губернии. – Рязань, 1929. С. 31.
3. РЭМ. Научный архив. Ф.1. Оп. 2. Д. 564. Л. 5 об.-6.
4. Стасов В.В. Русский народный орнамент. Вып. 1. Шитьё, ткани, кружева. – СПб., 1872. С. 20.
5. М.Н. Гумилевская, знаток и выдающейся мастер российской художественной вышивки, считает: «Вся русская народная вышивка при всём своём многообразии может быть разделена на два основных типа: вышивку северных и южных районов. К вышивке северных районов относятся вышивки Архангельской, Новгородской, Калининской, Владимирской, Ивановской, Горьковской, Ярославской областей. В большинстве своём они одноцветны (исполняются красными или белыми нитками по белому холсту). Вышивка южных районов, бытующая в Калужской, Смоленской, Рязанской, Тульской, Орловской и других областях, в отличие от северных, характеризуется преобладанием геометрического орнамента, хотя и здесь широко распространены растительные орнаменты. Вышивка южных районов многоцветна, и обычно при выполнении каждого отдельного узора применяется несколько техник» (Гумилевская М. Н. Строчка и вышивка. – М.: КОИЗ, 1953. С. 5-6).
6. Маслова Г. С. Орнамент русской народной вышивки как историко-лингвистический источник. – М.: Наука, 1978. С. 118.
7. Иоанн (Шаховской), архиеп. Установление единства. – М.: Издательство Сретенского монастыря, 2006.
8. Семёнова-Тян-Шанская-Болдырева В.Д. Мемуары. – СПб., 2001. С. 59.
9. Иоанн (Шаховской), архиеп. Установление единства. – М.: Издательство Сретенского монастыря, 2006.
10. Указатель Всероссийской кустарно-промышленной выставки 1902 г. – СПб., 1902. С. 263.
11. Г АРО. Ф. 856. Оп. 1 Д. 3. Л. 98.
12. Указатель Всероссийской кустарно-промышленной выставки 1902 г. – СПб., 1902. С. 263.
13. Отчёт состоявшего под августейшим председательством её императорского высочества государыни великой княгини Елизаветы Фёдоровны Главного Комитета по устройству отдела кустарных изделий и рукоделий России на Всемирной выставке 1900 г. в Париже о деятельности его в период времени с 8 января 1899 по 12 марта 1901 г. – М.: Тип. Вильде, 1901. С. 38.
14. Русское народное искусство на Второй всероссийской кустарной выставке в Петербурге в 1913 г. – Пг., 1914. С. 50.
15. Указатель Всероссийской кустарно-промышленной выставки 1902 г. – СПб., 1902. С. 263.
16. Орлова М. Вышивальный промысел и его нужды в Рязанской губернии // Вестник Рязанского губернского земства. – 1913. № 6-7.
17. Стасов В.В. Русский народный орнамент. Вып. 1. Шитьё, ткани, кружева. – СПб., 1872. Л. 54, №161.
18. ГАРО. Ф. 856. Оп.1. Д. 4. Л. 30.
19. ГАРО. Ф. 5. Оп. 2. Д. 2823. Л. 186.
20. Семёнова-Тян-Шанская-Болдырева В.Д. Мемуары. – СПб., 2001. С. 51.
21. Семёнова-Тян-Шанская-Болдырева В.Д. Мемуары. – СПб., 2001. С. 60.
22. ГАРО. Ф. Р-276. Д. 5807. Л. 9.
23. ГАРО. Ф. Р-4. Оп.1. Д. 963. Л. 70.
24. Личный архив Д.А. Смирновой.
25. Воспоминания Д.А. Смирновой.
26. РЭМ. Оп.6658-1.
27. Дневник экспедиции МУ «ЛМНидПИ» 2011 г.
28. Дневник экспедиции МУ «ЛМНидПИ» 2011 г.
29. ЛОКМ. Машинопись.
30. Фамилия мураевенской мастерицы Морсаковой встречается в описании вышитых изделий, собранных О.П. Семёновой в 1902–1904 гг. в Данковском уезде.



## СПИСОК СОКРАЩЕНИЙ

**ГАРО** – Государственный архив Рязанской области.

**ЛМНИДПИ** – Липецкий музей народного и декоративно-прикладного искусства.

**ЛОКМ** – Липецкий областной краеведческий музей.

**Кн.** – князь, княгиня, княжна.

**РГОХМ им. Пожалостина** – Рязанский государственный областной художественный музей имени И.П. Пожалостина.

**РЭМ** – Российский этнографический музей.

**ЦГАКФФД СПб** – Центральный государственный архив кинофотофонодокументов Санкт-Петербурга.

## ИЛЛЮСТРАЦИИ

### Страница 8

Образец вышивки на переднике-завеске. Село Ягодное (деревня Арсёновка) Данковского уезда Рязанской губернии. Конец XIX – начало XX века.

Вышивка: белая строчка. Подол завески состоит из трёх вышитых частей, соединённых кружевом.

©ЛМНИДПИ

### Страница 11

Край полотенца. Данковский уезд Рязанской губернии.

Начало XX века. Вышивка: белая строчка.

© РГОХМ им. Пожалостина

### Страница 28

Край полотенца. Данковский уезд Рязанской губернии.

Начало XX века. Вышивка: белая строчка.

© РГОХМ им. Пожалостина

### Страница 33

Край полотенца. Село Мураевня Данковского уезда Рязанской губернии. Конец XIX – начало XX века.

Вышивка: белая строчка.

©ЛМНИДПИ

### Страница 36

Образцы вышивок, разработанные для строчевышивальных артелей художественной лабораторией отдела художественных промыслов при Рязанском облпромсовете.

Личный архив Д.А. Смирновой.

### Страница 47

Край полотенца. Село Мураевня Данковского уезда Рязанской губернии. Конец XIX века.

Вышивка: белая строчка.

©ЛМНИДПИ

### Страница 57

Дорожка. Село Мураевня Милославского района Рязанской области. Середина XX века.

Вышивка: белая строчка.

© РГОХМ им. Пожалостина

### Страница 58

Край полотенца. Село Мураевня Данковского уезда Рязанской губернии. Конец XIX века.

Вышивка: белая строчка.

©ЛОКМ



*Авторы издания благодарят сотрудников Рязанского государственного областного художественного музея им. И.П. Пожалостина, Государственного архива Рязанской области, Липецкого областного краеведческого музея, Данковского краеведческого музея, музеев П.П. Семёнова-Тян-Шанского в д. Тремячка Милославского района Рязанской области и д. Рязанка Чаплыгинского района Липецкой области, лично А.В. Семёнова-Тян-Шанского, Д.А. Смирнову, Е.А. Саламатову, а также жительниц с. Мураевня, д. Чернышёвка и д. Тремячка за помощь в изучении мураевенской вышивки.*

И.А. Жирова , С.В. Иноземцева , Е.Г. Смолеевская  
Мураевенская вышивка: белая строчка на липецко-рязанском порубежье. – Липецк, 2012. - 60 с.

Корректор – Л.Н. Ветлугина  
Дизайн и компьютерная вёрстка – Е.П. Чарчик.

© И.А. Жирова, текст, 2012

©МУ «Липецкий музей народного и декоративно-прикладного искусства»  
398016, г. Липецк, ул. Космонавтов, 2  
Тел./факс (4742) 782820, e-mail: mnidpi.lipetsk@yandex.ru

Подписано в печать; Формат?? Объём ?? п.л. Печать офсетная. Тираж 500. Заказ №??  
Отпечатано ООО "Типография "ReSpect" 398059, г. Липецк, ул. Октябрьская, 51а  
Тел.: 22-15-34, 77-09-03. E-mail: respect@lipetsk.ru