



**КУБОВАЯ
НАБОЙКА**

каталог

Государственный Русский музей



**КУБОВАЯ
НАБОЙКА
В РОССИИ
XIX—XX веков**

**В СОБРАНИИ
ГОСУДАРСТВЕННОГО
РУССКОГО МУЗЕЯ**

Санкт-Петербург 1995

Печатается по решению Ученого совета
Государственного Русского музея

Автор вступительной статьи
и составитель каталога М. В. ПЛОТНИКОВА

Научный редактор И. Я. БОГУСЛАВСКАЯ

ISBN 5-900872-03-3

© Государственный Русский музей, 1995

Государственный Русский музей впервые знакомит посетителей со своим собранием кубовых набивных тканей. Синие набойки — интересное явление в народном декоративном искусстве, имеющее древние истоки. На выставке представлено около ста пятидесяти произведений — образцы тканей, предметы одежды и скатерти. Кроме того, на экспозиции заслуживают особого внимания набойные доски, которыми мастера-красильщики печатали узор на льняном холсте. В древности применялась масляная краска, и такая набойка в России получила название «верховой», так как волокна ткани глубоко не прокрашивались. Технология изготовления набивных тканей постоянно совершенствовалась. В XVIII веке уже на первых мануфактурах использовали заварные краски и набойные доски-манеры с резным узором, дополненным металлическими пластинками и гвоздиками.

Появившиеся крупные фабрики, изготавливавшие ситцы и миткали, стали быстро вытеснять крестьянскую набойку из городского быта.

Происхождение и распространение кубовой набойки в России в некоторой степени было связано с конкуренцией между первыми мануфактурами и мелкими мастерскими, которые выпускали очень дешевые набивные ткани. В 1758 году по сенатскому указу красильщикам разрешили набивать узоры только «синюю краскою на масле»¹. Набойки, отпечатанные крестьянами «под фабричный ситец и миткаль», отбирали в казну, а хозяев мастерских подвергали штрафам.

Таким образом, мастерам в небольших красильнях оставалось делать и совершенствовать единственный вид набойки, которую, как указывало правительство, «не за фабрики, но за мастерство и рукоделие почитать надлежит»². Для изготовления синей краски до конца XIX века употребляли индиго, растение, известное своими замечательными свойствами уже около двух тысяч лет. Более дешевую краску вырабатывали из вайды и дубовой коры. Известно, что уже в 50-е годы XVIII века купцом Тавлеевым в Пензенской губернии было засеяно вайдой до 500 десятин и построена фабрика, производившая синюю краску. А к началу XIX века историки отмечают повышенный интерес среди русских землевладельцев³ к разведению красильных растений. Рецепты изготовления куба — особого щелочного раствора синей краски — сохранялись мастерами в тайне, их, как и набойные доски, передавали по наследству. После отмены в конце 70-х годов XVIII века указов, тормозивших развитие набивных промыслов, крестьяне постепенно начали совершенствовать технику крашения, овладевая секретами различных протрав. Чаще всего узор набивали вапой, резервирующим составом, в который входят соли окиси меди, а затем холст опускали в раствор — куб. В тех местах, где была нанесена вапа, краситель обесцвечивался, и светлый орнамент четко выделялся на темно-синем фоне. В XIX веке кубовая набойка не только вытеснила другие виды народной набойки и прочно бытовала в крестьянской среде, но и стала подлинным искусством, просуществовавшим в отдельных местностях до 1920—1930-х годов. К русской набойке как к одному из видов народного ремесла историки и этнографы обратились на рубеже XIX и XX веков в связи с возросшим интересом к крестьянскому искусству. В 1910-е годы в очерках о кустарной промышленности даются описания организаций мастеров-ремесленников, способы крашения, применяемые в производстве, а также статистические данные о распространении этого промысла в различных губерниях. Художественную ценность набивных тканей и набойных досок поняли не-

сколько позднее. Исследователей, связывавших русскую ручную набойку с развитием текстильной промышленности, в основном интересовали ткани XVII и XVIII веков. Начало классификации крестьянской кубовой набойки в Русском музее относится к концу 1950-х и к 1970-м годам. При этом впервые был привлечен и материал по истории русского костюма. Вопросы орнаментации набивных тканей стали рассматриваться комплексно в общем ряду культуры народа. Однако из всех видов ремесленных текстильных изделий кубовая набойка остается наименее изученной. Это объясняется спецификой ее использования: не только для праздничной одежды, но и для будничной. В отличие от более трудоемких и дорогих материалов и потому бережно сохраняемых — вышивки и ткачества — набойка употреблялась до полного износа — ее перешивали на мешки, подкладки, заплаты. Набойные доски продавались на ярмарках и таким путем попадали из одного района в другой, расходясь по стране. Этим можно объяснить наличие аналогично орнаментированных тканей в различных губерниях России.

Доски служили не одному поколению мастеров. Их подновляли и ремонтировали, сохраняя излюбленные узоры на протяжении всего XIX века. Набойно-печатный промысел часто был отхожим и красильщики уходили работать из своих мест в другие районы и губернии, что затрудняет систематизацию сохранившихся тканей, с трудом поддающихся датировке.

Набивной промысел конца XIX — начала XX века классифицировать легче, чем предыдущий, так как в связи с подорожанием ситцев возрос спрос на кубовые ткани и лучшие мастерские приобрели известность.

Коллекция набивных тканей и набойных досок XIX — начала XX века в отделе народного искусства Государственного Русского музея насчитывает более тысячи экспонатов. Начало этому собранию было положено в конце 1930-х годов передачей в отдел народного искусства набивных тканей из фондов бывшего петербургского Кустарного музея, ко-

торый должен был содействовать развитию промыслов в малоплодородных губерниях России⁴. Основной задачей этого музея в 1880 году было накопление фактического материала — образцов народного искусства. Русская набойка с ее многообразием узоров вполне отвечала характеру такого собирательства. Благодаря деятельности музея были сохранены образцы и наиболее ранней кубовой набойки. Около шестисот набойных досок и тканей из коллекций Кустарного музея и фонда Государственного Эрмитажа не имеют определений мест происхождения. Однако этот ценный материал служит для изучения орнамента, приемов его ритмического построения. Научное собирание осуществлялось экспедициями отдела народного искусства Государственного Русского музея, в результате которых в конце 1960-х и в 1970-е годы коллекция набивных тканей и досок возросла почти вдвое. Планомерное изучение в эти годы северных и северо-западных областей России определило особенность собрания набойки в Русском музее. Наиболее полно представлена набойка конца XIX — начала XX века северного происхождения и костромские ткани. Экспедициями 1960—1970-х годов в Архангельскую область собраны образцы набивных тканей, набойные доски и сарафаны в районах их бытования, а также получены сведения о семи мастерских, работавших в деревнях по рекам Пинеге и Мезени. Коллекцию тканей Вологодской губернии, наиболее крупную, дополняют доски из Сольвычегодского уезда и особенно славившегося своими мастерскими — Никольского. Интерпретации растительных мотивов олонцевой набивки интересны некоторой общностью с местными росписями по дереву. Изобилие и богатство вариантов в орнаментации тканей отражают набойки новгородской и псковской губерний. Экспедицией 1962 года доставлены в музей около двадцати досок набойной мастерской Ивана Васильевича Петрова из Торопецкого уезда Псковской области. Как архангельский и вятский заказники, так и доски установленных мастерских демонстрируют многообразие узоров,

которыми располагали отдельные красильщики, и свидетельствуют о распространении излюбленных мотивов в отдельных центрах.

Собрание костромских набивных тканей насчитывает более четырехсот образцов, знакомящих с искусством нескольких уездов. Если северную набойку отличает особая графичность и плавный ритм узора, то художественной особенностью костромского набивного искусства являются контраст и ритм цветовых пятен. Мастера стремятся обогатить скупую гамму красок, обычно использовавшуюся в то время.

На выставке в Русском музее экспонированы также набивные ткани и из центральных районов России, свидетельствующие о высоком мастерстве художников, их умении лаконичными средствами, с помощью нескольких орнаментальных элементов и всего двух-трех красок создавать бесконечное множество вариантов декоративных композиций. К числу лучших образцов кубовой набойки относятся ткани из северных губерний. Здесь синяя набойка сохранилась почти до 1930-х годов. В центральных же губерниях, испытывая конкуренцию фабричного производства, этот промысел к концу XIX века исчезает. Среди архангельских набоек высоким художественным качеством и большим количеством узоров выделяется заказник — своего рода реклама мастерской и каталог производимых ею набивных тканей (кат. 68). По этому каталогу можно судить о различии орнаментальных форм, бытовавших в народной среде на протяжении XIX века. Заказник — длинное (37×990) полотнище тонкого льняного холста с шестьюдесятью узорами, расположенными вертикальными столбцами. Большинство из них в верхней части заказника дополнены верховой набойкой в виде оранжевых пятнышек, которые обогащают узор даже одного рисунка. Такое сочетание двух видов (кубовой и верховой) набойки особенно характерно для архангельских тканей.

В узорах заказника — уникальном произведении кубовой набойки первой половины XIX века — прослеживаются це-

лые этапы развития этого вида искусства. Здесь наблюдается поразительное многообразие не только вариаций, но и стилевых типов орнамента. Некоторые рисунки по монументальности и композиционному единству узора и фона восходят к орнаментам XVII века. Многие узоры являются промежуточной переходной формой от древних образцов набойки к тканям XIX века.

Есть даже барочный узор в виде вьющегося растения с мелкими цветами и листьями сложного рисунка. Побеги растения причудливо оплетают лиру и скрещенные трубы. Иные имеют общие стилистические черты с декоративными тканями начала XIX века. Изящество и некоторая сухость орнаментальных форм, введение аллегорических атрибутов дают возможность датировать некоторые узоры заказника первой четвертью XIX века. Такие рисунки использовались тогда для декоративных тканей. На выставке представлено несколько фрагментов ранее недатированных тканей, неустановленного производства. Сравнение с названной группой узоров заказника позволяет отнести их также к первой половине XIX века (кат. 924, 925).

В другой группе узоров заказника образцы начала XIX века переработаны с учетом изменения моды. Например, орнаменты, отмеченные на заказнике цифрами «18» и «64» — большие цветы на ветке — родственны традиционным крупномасштабным узорам, но вместе с тем они теряют былую пластическую мощь, формы мельчают и дробятся. Соизмерность узора и фона, основанная на их контрастности, заменяется прихотливостью расположения многочисленных деталей. Эти узоры, видимо, были популярны в России. Они имеют много аналогий в собрании музея.

Выставка дает возможность сравнить между собой похожие ткани с таким рисунком из северных и центральных губерний. При сопоставлении прослеживаются черты, характерные для всей северной набойки. Аналогичный узор тульской ткани, насыщенный мелкими элементами, кажется более ажурным, чем северной (кат. 493). Цветок скорее

напоминает кружевную розетку. Орнаменты же такого рода на северных тканях остаются сравнительно лаконичными, сохраняют плавный спокойный ритм, свойственный старинным набойкам. Архангельский заказник представляет собой кубовую набойку первой половины XIX века, и поэтому при сопоставлении с экспонатами более позднего времени можно проследить и последующую эволюцию этого узора с крупным цветком на других образцах. Экспедицией отдела народного искусства в 1964 году приобретен пинежский косоклиный сарафан (кат. 42). Он набит в мастерской сурского мастера Деметрия Александровича Лазарева из деревни Прилук, работавшего во второй половине XIX века. Легко заметить, что тот же узор на сарафане, датированный концом века, приобрел более мягкие очертания и большую живописность, чем в начале столетия. Псковская набойка и набойная доска 1870-х годов с тем же мотивом также позволяют отметить большую лаконичность и цельность узора архангельского заказника, в котором сохраняются прежние монументальные принципы орнаментации тканей (кат. 265, 280).

Многие узоры заказника состоят из мелких растительных мотивов и служат примерами освоения в крестьянской среде новых рисунков, возникших под влиянием фабричных тканей. В сравнении с этими тканями крестьянская набойка сохраняет главную особенность, характерную для разных губерний, — весь орнамент строится на равновесии узора и фона. Известно, что многие крестьянские мастера-набойщики стремились на ситценабивных фабриках научиться новым техническим приемам и обогатить свои знания новыми видами узоров. При этом и фабричный орнамент мастера подчиняли прежнему принципу равномерного заполнения плоскости холста. Ритмическое чередование узора крестьянских тканей остается лапидарно-простым.

Особенно ценны для изучения набойки законченные предметы народной одежды. Для русского Севера обычен комплекс одежды с сарафаном. Чаще всего

сарафан, «набивальник» или «печатник», был прямого покроя на узких лямках и состоял из пяти узких продольных полотнищ, соборенных вверху. Один из них интересен необычным для сарафана узором из стилизованных вазонов с крупными цветами (кат. 69). Орнамент полностью не повторяется: то в одну сторону от центрального стебля повернут цветок гвоздики, то в другую — цветок с круглыми лепестками. Между вазоном и цветами, выше них — птицы разных силуэтов. Эта набойка плоскостной узорчатой разделкой форм и характером птичьих поз напоминает изразцы XVIII века. На выставке представлено несколько сарафанов старинного покроя из Пинежского и Шенкурского уездов — так называемые «кошонные», или «косоклинные». В этих местах женщины носили традиционную одежду вплоть до Великой Отечественной войны.

В Архангельской губернии искусством набойки владели и мужчины и женщины. В 1960-е годы в деревнях еще помнили имена мастериц, славившихся умением хорошо красить холст. На Пинеге, в нынешней деревне Городец, узоры печатали в мастерских Анны Матвеевны Никифоровой и Прасковьи Дмитриевны Ошуковой. В селе Кеврола работала мастер Устинья Павловна Заливская, в Верколе — Настасья Максимовна Минина⁶. Среди набойных досок А. М. Никифоровой нужно отметить одну, с искусно выложенным из металлических пластинок попугаем с поднятыми крыльями. Этот узор напоминает дальневосточные ткани (кат. 51).

В экспедиции 1964 года на Пинеге был приобретен один из самых красивых косоклиных сарафанов (кат. 32). Набойка выполнена Д. А. Лазаревым из деревни Прилук. Строгость ритмического построения композиции узора соответствует покрою сарафана. Крупные розетки с остроконечными листьями, соединяясь, образуют сплошной кружевной узор. Контраст темного фона и белого рисунка смягчен оранжевыми пятнышками-горошками — верховой, или как ее называли на Пинеге «сургучевой» набойкой⁷.

Праздничные сарафаны часто украша-

лись нашитыми бейками, вставками из кумача, штофа, золотного шитья, застежкой с филигранными пуговицами. Такие сарафаны шили из ткани с крупным, хорошо читающимся рисунком. Для более скромной, видимо, будничной одежды использовалась ткань с узором из вертикальных полос, образованных извивающимся стеблем с мелкими листьями. Таков орнамент сарафана (кат. 60) из набойки Д. Е. Тюлева, узоры на досках мезенской мастерицы Д. Ф. Морозовой. Для каймы чаще всего печатали узор, основанный на повторении трехчастных композиций — это цветок в вазе в окружении симметричных стеблей (кат. 8) или разнообразные птицы. Каймой обычно украшали штучные предметы — скатерти, накидки для сумдуков, занавеси, подола рубах. Для подкладок использовалась ткань с более мелким рисунком — например, вертикальные ряды веток цветущей рябины (подкладка безрукавника, кат. 13).

Узоры набивных скатертей состоят из розеток и их частей, рисунков в клеймах, располагающихся симметрично. Для исполнения шло в дело несколько набойных досок. В центре такой салфетки размещалась крупная розетка сложного рисунка, напоминающая звезду или огромный цветок, а по краям шла широкая кайма, иногда также отпечатанная с разных досок. Фон скатерти (кат. 33), созданной Д. А. Лазаревым, густо заполнен крупными дубовыми листьями и воллютообразными завитками. Чаще же вокруг центральной розетки, отдаленно напоминающей геометрическую резьбу на прялках, изображали птиц, перевитые кольца (кат. 72) или более мелкие розетки. Однако основное внимание всегда уделяется выявлению центра — и здесь мастера как бы соревнуются между собой, усложняя рисунок центральной розетки. В большинстве случаев скатерти отличаются особенно высоким качеством печати, четкостью линий и некоторой сухостью рисунка: сочетающего геометрический и растительный орнамент. Однако Лазарев сохраняет характерный для архангельских тканей спокойный ритм и ковровое заполнение. Экспонируемые произведения архан-

гельской кубовой набойки выполнены талантливыми народными мастерами. В узорах, созданных ими, ощущается многовековой опыт орнаменталистов, умение придавать рисунку тканей значительность и торжественность. Архангельская набойка не безлика. Она то строга и почти монохромна, то празднична и красочна. На нее в меньшей степени, чем на ткани других губерний повлияли фабричные ситцы.

В собрании вологодской набойки особенно красивы женские рубахи из деревень Климово и Спасское Грязовецкого уезда, поступившие в музей в 1969 году из экспедиции. Мастерница А. С. Тихомирова печатала набойку с орнаментом из горошков, овалов и троеточий. Рубахи сшиты из набивной ткани с очень темным, почти черным фоном и внизу украшены широкой полосой цветного узорного ткачества, гармонирующего с мелким рисунком набойки. Темный фон холста двух грязовецких рубах сочетается с голубым, желтым и зеленым узором или с зелеными полосами (кат. 85, 86). Аналогичные приемы орнаментации тканей приварным способом с нескольких досок встречаются и в Вятской и Костромской губерниях. Например, набойка вологодского сарафана (кат. 200) с узором из мелких веточек с зелеными листьями — близка к костромским тканям. Чаще всего встречаются вологодские сарафаны, сшитые из ткани с крупным желтым узором, почти не оставляющим свободного фона. В некоторых мастерских желтый цвет получали в результате вымачивания окрашенного холста в растворе хромпика. Особенно характерна для орнамента вологодских сарафанов была композиция из чередующихся в шахматном порядке цветов на ветке с ажурными листьями (кат. 96, 175). Иногда цветок немого изменяется, а остальные элементы орнамента остаются прежними.

По сведениям, полученным экспедицией 1962 года, в Никольском уезде в начале XX века существовали мастерские братьев Н. А. и К. А. Ординых и М. В. Бурянина. Доски этих мастерских с мелким цветочным узором пополнили собрание Русского музея. Большая кол-

лекция вологодских досок показывает все многообразие использовавшихся орнаментальных форм, в основном, растительных и геометрических. Узор чаще всего строится на чередовании цветов нескольких видов или сочетании с геометрическими фигурами. Цветы располагаются косыми полосами, рядами или заключаются в клетки. Особенно много досок с рисунком, образованным шляпками небольших гвоздей, т.е. точками. Среди этих узоров, появившихся явно под влиянием ситцевых тканей, выделяются две сольвычегодские доски, поступившие в Русский музей из экспедиции в 1960 году. С одной из них печатали узор в мастерской Ф. Д. Калинина (кат. 153). Почти квадратная доска разделена на четыре клетки, в которых в шахматном порядке размещены деревья с раскидистыми ветвями и самовары. Другая, похожая, привезена из деревни Кодима. Здесь находилась мастерская набойщица С. В. Тихонова. На доске узор составлен из таких же деревьев, чередующихся с дымящими паровозами (кат. 179). Эта доска изготовлена во второй половине XIX века. Таким образом, и набойка, как и многие другие виды искусства, отразила технические достижения XIX века. Хотя к концу столетия уже не существовало строгой дифференциации узоров, однако ткани с рисунками, как на досках С. В. Тихонова и Ф. Д. Калинина, скорее всего, использовались как декоративные.

На выставке экспонируются сарафаны из Каргопольского уезда Олонецкой губернии. Здесь обычно скупая палитра красок набойки обогащается. Кроме желтого узора, который встречается и в тканях из других губерний, олонецкие мастера широко использовали красную масляную краску для верховой набойки. Наиболее распространенным приемом было сочетание белого и желтого узоров и различные варианты дополнения его красными горошинами, нанесенными штампом. В одном и том же рисунке иногда основную роль играл красный цвет горошков, в других случаях преобладал белый и желтый. Характер узора при этом также менялся. На разных тканях с распространенным узором из же-

лудей (кат. 229) доминирует то белый цветок, то желтый стебель с двумя желудами, то розетки из красных горошков. Ткани с рисунками, распространенными по всей России, видоизменялись, отвечая местным вкусам. Это стремление сделать ткань более яркой и веселой свойственно и новгородским набойщицам, которые в большей степени ориентировались на фабричные ткани. Первой научной экспедицией отдела народного искусства в 1937 году в Ленинградскую область была зафиксирована мастерская М. Н. Рубцова, производившая мелкоузорную набойку вплоть до 1914 года. В то же время в Новгородской губернии нужно отметить широкое распространение старинных полосатых узоров-дорог (кат. 247, 249). Своеобразна клетчатая декоративная ткань (кат. 250), отпечатанная на очень толстом холсте с доски, соединяющей резной и металлический узор. Большие звездчатые розетки цветов чередуются с клетками, заполненными полосками на фоне точек. Сочные, крупные формы узора сочетаются с грубой, тяжелой тканью. Для скатертей новгородцы также использовали комплект штампов и создавали разнообразные композиции из крупных розеток (кат. 240, 248). Однако для каймы всегда выбирали определенный узор — виньетку, образованную стебельками с мелкими листьями, расположенными двумя полукругами, и заключенной между ними трехчастной композицией из двух легких изящных цветков с расходящимися колосками в центре. Доски для таких клейм были распространены и в Псковской губернии. Псковская набойка в собрании Русского музея в основном представлена досками торопецкого потомственного мастера И. В. Петрова (1870-е) с мелким узором, образованным точками и горошками, мельчайшими цветами и тонкими полосками (кат. 268).

Кубовая набойка Вятской губернии представлена только образцами ткани, поступившими в 1938 году из коллекции Кустарного музея. Около сорока узоров отпечатаны на тонком, одинаково окрашенном льняном холсте шириной 41 см. Нужно отметить одинаковый тип хол-

ста, состав красителя и высокое качество технического исполнения. Это позволяет предположить, что ранее образцы составляли заказник или альбом крупной мастерской и использовались для выбора узоров. Кроме уже отмеченного хорошего качества печати и крашения, вятская набойка отличается некоторой однообразностью элементов, из которых составлены узоры. В основном узор строится на чередовании геометрических фигур — различного рисунка звезд, ромбов и клеток (кат. 281—338). Заметно преобладание геометрического орнамента или сочетания его с растительным (кат. 293). Цветы и листья схематизированы, почти повторяют рисунок фабричных ситцев, но еще больше упрощены. Здесь трудно найти связь со старинными узорами тканей или с другими видами русского народного искусства. Исследователи начала XX века отмечают, что вятские набойщики совершенно не используют богатый местный орнамент, и связывают это с тем, что в губернии не изготавливали набойные доски⁸.

Увлечение геометризированным орнаментом типично и для костромской кубовой набойки. На образцах костромских тканей встречается много узоров, похожих на вятские (кат. 383). Однако костромские мастера широко вводили зеленый и ярко-синий цвета для обогащения заданного узора. При набивке ткани чаще всего пользовались несколькими досками. Мелкий белый горошек они окружали кольцами другого цвета, заполняли все поле диагональными полосками, чередовали горошины желтого и белого цветов. В этом — своеобразие костромских тканей. На выставке представлены костромские сарафаны из такой набойки, украшенные оборками из красного ситца и красной кумачовой проставкой с вышивкой тамбуром (кат. 346, 347).

Костромской красильно-набивной промысел наиболее изучен. Научная литература указывает на существование в губернии в конце XIX века около двухсот красильно-набивных заведений, выполнявших заказы жителей близлежащих деревень. Собрание костромской

набойки в Русском музее насчитывает более четырехсот образцов. В Чухломском уезде, по сведениям, полученным экспедициями 1970-х годов, промысел возник в 20-е годы XIX века — здесь до 1915 года существовала мастерская крестьян Самойловых, мастерские Ивановых, М. И. Кириллова, И. Т. Шошина и И. Н. Балашова⁹.

Исключительные по своим декоративным и техническим качествам ткани делали в костромской мастерской П. П. Бочарова, выходца из семьи ярославских набойщиков. Он употреблял только растительные краски, используя и старинные способы набивки ткани, и различные усовершенствования. Бочаров переселился в Кострому после раздела с братом, ярославским набойщиком, и привез старинные рецепты крашения и рисунки.

В собрании Русского музея нет образцов кубовой набойки из Ярославской губернии. Можно предположить, что и там бытовали ткани, подобные производившимся в мастерской П. П. Бочарова. Они отличаются живописностью, мягкостью переходов цвета и богатством оттенков (кат. 365, 368).

Ткани П. П. Бочарова в основном украшены сложным ковром орнаментов со сплошным заполнением фона, или рядами мелких цветков на гибких ветках; букеты разбросаны по всему полю. Они близки тканям первой половины XIX века. Эти набойки, исполненные на мягком и рыхлом крупнозернистом холсте, использовались, скорее всего, в качестве декоративных тканей (кат. 364—365). Собрание набойки центральных губерний России в музее невелико. Богатством и разнообразием орнаментов среди них выделяются доски из Сапожковского уезда Рязанской губернии. В этой коллекции интерес представляют доски, предназначенные для изготовления набивных скатертей, печатавшихся с нескольких отдельных манер — каймы, части огромных розеток, образованных крупными цветами, отдельные изображения самых различных птиц — то взлетающих, то сидящих на ветке (кат. 496, 498). Изящен орнамент на доске с частью центральной розетки (кат. 499)

и легкий кружевной узор (кат. 506).

Мастерская, в которой набивали узоры этими досками, работала на протяжении столетия. Известно, что один из ее последних мастеров, Иван Филатов, вместе со своим подручным, слесарем Козьмой Степановым, на рубеже XIX—XX веков стал применять небольшие ручные машины, ускорившие производство набивных тканей⁹.

Обращают на себя внимание как бы дополняющие друг друга доска (кат. 860) и скатерть с так называемым трактирным сюжетом, отпечатанным на ткани, — тарелками с рыбой с столовыми приборами (кат. 515). Большое сходство с этими экспонатами имеет один из образцов заказника мастерской И. М. Васильева (кат. 494). Видимо, скатерти с изображением накрытого стола получили большое распространение в Рязанской губернии. Эта небольшая коллекция набойки позволяет отметить сложность и изысканность рязанских узоров, а также превосходное качество набивных досок.

Среди набивных тканей центральных губерний встречается много аналогичных, с мелким несложным рисунком, отпечатанным тщательно и аккуратно. Это обуславливается влиянием бурно развивающейся в этих районах текстильной промышленности, близостью крупных городов и ярмарок, на которых торговали досками. Как и в XVIII веке, крестьянским мастерам Ярославской, Смоленской, Орловской и Пензенской губерний приходится ориентироваться на городские моды, зачастую поступаясь своими эстетическими вкусами. Заказник, представляющий в собрании Русского музея набойку Тульской губернии, даже отпечатан на куске фабричного ситца, отчего линии узоров стали четкими и сухими (кат. 493).

В начале XX века в центральной России наблюдается рост числа набойщиков, перебирающихся в более отдаленные районы, где крестьянское население еще носило домотканую одежду. В зимние и весенние месяцы мастера Ярославской и Тверской губерний уезжали целыми деревнями искать работу — синить холсты и печатать узоры. Для набойщиков,

переселившихся на новые места, в Тверской губернии некоторое время сохранялось изготовление досок. Но вскоре свои резчики появились там, где требовалась их работа.

Таким образом, уже в XX веке крестьянский набивной промысел продолжал сохранять старые формы организации, выражавшиеся в тесной связи с ручным производством холста и набойных досок и в устойчивости сложившихся приемов набойки.

Отражая характер собрания набивных тканей в Русском музее, выставка показывает, что, несмотря на многообразие орнаментов, набойке в полной мере характерна традиционность, свойственная всему народному искусству. Это богатое наследие, несомненно, имеет большое практическое значение и для современного декоративно-прикладного искусства.

ПРИМЕЧАНИЯ

¹ Дмитриев Н. Н. *Первые русские ситценабивные мануфактуры, XVIII век*. М.-Л., 1935, с. 49

² Там же, с. 49

³ Там же, с. 220

⁴ Центральный государственный исторический архив, ф. 400, оп. 1 дело 108

⁵ Тарановская Н. В. *Костюм пинежанки*. — В кн.: *Маленькие чудеса*. Л., 1981, с. 32

⁶ Мастерские зафиксированы Н. В. Тарановской в экспедициях 1960-х годов

⁷ Тарановская Н. В. *Костюм пинежанки*. — В кн.: *Маленькие чудеса*. Л., 1981, с. 34

⁸ Корсун Э. А. *Кубовая набойка Костромской губернии XIX — начала XX века*. — Сообщения Государственного Русского музея, М., 1976, [вып.] 11, с. 148—149

⁹ Порай-Кошиц А. Е. *Отбельно-красильно-набивной промысел*. — В кн.: *Кустарная промышленность России. Разные промыслы*. СПб., 1913, т. 1, с. 445

КАТАЛОГ

ПОЯСНЕНИЕ К КАТАЛОГУ

В каталог включены набойные доски и образцы кубовых набивных тканей России XIX — начала XX века в собрании Государственного Русского музея. Материал сгруппирован по географическому принципу: 1) север, северо-запад и северо-восток; 2) центр России. Третью часть, самую большую, составляют набойные доски и набивные ткани, места производства и распространение которых установить не представляется возможным.

Внутри этих частей деление более мелкое — на губернии, уезды и волости, деревни (в тех случаях, когда это поддается определению). При этом административное деление сохраняется на время производства и бытования изделий. Выделяются известные нам мастерские.

В соответствующих административных делениях материал сгруппирован, в свою очередь, по типам композиций, что дает право (на основании собрания Русского музея) судить о распространении тех или иных орнаментов.

Размеры произведений даны в сантиметрах — ширина, затем длина, для набойных досок — толщина. Сведения о материале и технике указываются лишь в тех случаях, когда они в какой-то мере отличаются или дополняют общие для всех.

Поступления в музей в большинстве случаев относятся к целому ряду изделий, сгруппированных или по географическому принципу или по композиции узора.

Инвентарный номер ставится справа.

В графе «Аналогии» приводятся ссылки на инвентарный номер Русского музея, упоминаются губерния и мастер (если это известно).

Отмечено экспонирование того или иного произведения на постоянной выставке музея.

Выставки приводятся в сокращении — год и наименование города, где они происходили. При наличии каталога выставки, после города указывается страница и воспроизведение.

СОКРАЩЕНИЯ, ПРИНЯТЫЕ В КАТАЛОГЕ

Экспозиции

- Экспозиция ГРМ, 1950—1958 Экспозиция русского народного искусства — Государственный Русский музей, Ленинград, 1950—1958
- Экспозиция ГРМ, 1969—1981 Экспозиция русского народного искусства — Государственный Русский музей, Ленинград, 1969—1981

Выставки и каталоги

- 1955 Ленинград Русские набивные ткани XVII—XX веков — Государственный Русский музей, Ленинград, 1955
- 1959 Ленинград Лубок и народное искусство — Государственный Русский музей, Ленинград, 1959
- 1960 Гатчина Русское народное искусство — Гатчина, 1960
- 1961 Ленинград Материалы экспедиций отдела народного искусства 1959—1960 годов — Государственный Русский музей, Ленинград, 1961
- 1962 Ленинград Русское народное искусство — Елагин дворец, Ленинград, 1962
- 1962 Ленинград, новые поступления Выставка новых поступлений — Государственный Русский музей, Ленинград, 1962
- 1965 Ленинград Русская деревянная скульптура и декоративная резьба — Государственный Русский музей, Ленинград, 1965
- 1965—1966 Мурманск Русское народное искусство — Мурманск, 1965—1966
- 1972 Баку Русское декоративное искусство — Баку, 1972
- 1974 Нальчик Русское народное искусство — Нальчик, 1974
- 1978 Ленинград Государственный Русский музей. *Выставка новых поступлений. Произведения русского народного искусства XVII—начала XX века. Каталог.* Л., 1978
- 1985 Ленинград Сорокина М. А. *Народное искусство Ленинградской области из собрания Государственного Русского музея. Каталог выставки.* Л., 1985

Литература

- Богуславская, 1968 Богуславская И. Я. *Русское народное искусство*. Л., 1968
- Динцес, Большева
1939 Динцес Л. А., Большева К. А. *Народные художественные ремесла Ленинградской обл.* — Советская этнография, 1939, т. 2
- Корсун, 1976 Корсун Э. А. *Набивные ткани*. — В кн.: *Добрых рук мастерство*. Л., 1976
- Корсун, 1981 Корсун Э. А. *Набивные ткани*. — В кн.: *Добрых рук мастерство*. 2-е изд. Л., 1981
- Плотникова, 1984 Плотникова М. В. *Набивные ткани*. — В кн.: *Русское народное искусство в собрании Государственного Русского музея*. Л., 1984
- Тарановская, 1981 Тарановская Н. В. *Костюм пинежанки*. — В кн.: *Маленькие чудеса. Сборник очерков*. Л., 1981

Музеи, учреждения

- ГРМ Государственный Русский музей, Петербург
- ЛЗК Ленинградская закупочная комиссия
- Кустарный музей Кустарный музей, Петербург — Ленинград. В 1938 г. его коллекция передана Государственному Русскому музею
- Эрмитаж Государственный Эрмитаж, Петербург

СЕВЕРНЫЕ ГУБЕРНИИ

Архангельская губерния. Кат. 1—80

Мезенский уезд. Кат. 1—12

Мастерская Ананьи́на. Кат. 1—3

Деревня Усть-Кыма, хутор Ши́лово

Пост.: в 1961 из экспедиции ГРМ в Архангельскую обл. (М. Н. Каменская, Л. Ф. Галич, Н. В. Мальцев, О. А. Почтенный)

1. Ткань, образец. Мастер Е. Ананьин. Конец XIX в.

31,5×178. Композиция узора: вертикальные ряды

Н-1990

Выставки: 1962 Ленинград. Новые поступления

2. Стан женской рубахи. Мастер Г. Е. Ананьин. Начало XX в.

90×82. Сшит из четырех полотниц и двух клиньев. Композиция узора: чередование в шахматном порядке. Кайма из цепи ромбов

Н-1989

Выставки: 1962 Ленинград. Новые поступления

3. Юбка. 1920-е

63×85. Хлопчатобумажная, собрана в сборку у пояса с завязками. Композиция узора: волнистые ряды

Н-1991

Выставки: 1962 Ленинград. Новые поступления

Деревня Усть-Кыма, хутор Ши́лово

Пост.: в 1961 из экспедиции ГРМ в Архангельскую обл. (М. Н. Каменская, Л. Ф. Галич, Н. В. Мальцев, О. А. Почтенный)

4. Рубаха. Конец XIX в.

112×160. С кумачовыми рукавами и верхом оплечья из ситца. Композиция узора: чередующиеся ряды

Н-1988

Выставки: 1962 Ленинград. Новые поступления

5. Ткань, образец. Начало XX в.

33×103. Композиция узора: полосы

Н-1992

Выставки: 1962 Ленинград. Новые поступления

6. Ткань с каймой, образец. 1920-е

98×150. Композиция узора: чередование в шахматном порядке. Кайма: ряд птиц

Н-1987

Выставки: 1962 Ленинград. Новые поступления

Литература: Корсун, 1976, с. 124; Корсун, 1981, обложка

Мастерская Д. Ф. Морозовой. Кат. 7—10

Деревня Ко́льшим, Кельче́мгора

Пост.: в 1968 из экспедиции ГРМ в Архангельскую обл. (Н. В. Тарановская, О. А. Почтенный)

7. Набойная доска. Начало XX в.

16,2×17×7. Композиция узора: чередование в шахматном порядке

Н-2268

8, 9. Набойные доски. Начало XX в.

Композиция узора: чередующиеся ряды

21×8,5×7,2

Н-2269

17×17×5,4

Н-2271

10. Набойная доска. Начало XX в.
15×16,5×6,5. Композиция узора: косые ряды

Н-2270

Село Юрома

11. Скатерть с каймой. Конец XIX в.
110×75. Композиция узора: центрическая. Кайма: чередующиеся растительные мотивы

Н-2267

Пост.: в 1968 из экспедиции ГРМ в Архангельскую обл. (Н. В. Тарановская, О. А. Почтенный)

Мезенский уезд. Кат. 12

12. Юбка с каймой. Конец XIX — начало XX в.
66×83. Сосборена. Композиция узора: вертикальные ряды. Кайма: цепь кругов и ряд венков, образованных растительными мотивами

Н-2266

Пост.: в 1968 из экспедиции ГРМ в Архангельскую обл. (Н. В. Тарановская, О. А. Почтенный)

Онежский уезд. Кат. 13—31

Пост.: в 1938 из Кустарного музея

Село Вонгуда

13. Безрукавник. XIX в.

62×22. Подкладка из кубовой набивной ткани. Композиция узора: волнистые ряды

Н-177

14. Ткань, образец. XIX в.

93×33. Композиция узора: косые ряды

Н-176

Село Клещево. Кат. 15—31

15—20. Ткань, образцы. Вторая половина XIX в.

Композиция узора: чередование в шахматном порядке

15×17

Н-165

51×26

Н-164

51×22

Н-163

51×21

Н-162

51×24

Н-161

51×24,5

Н-160

21—23. Ткань, образцы. Вторая половина XIX в.

Композиция узора: вертикальные ряды

51×12

Н-159

51×17

Н-150

88×107

Н-175

24, 25. Ткань, образцы. Вторая половина XIX в.

Композиция узора: волнистые ряды

51×16

51×18

Н-158

Аналогии: Н-1077 — Смоленская губ.

Н-156

26—28. Ткань, образцы. Вторая половина XIX в.

Композиция узора: полосы

51×15,5

Н-153

Аналогии: Н-593 Курская губ.

51×16,5

Н-155

51×25

Н-157

Аналогии: Н-172 — Архангельская губ. (?); Н-1058 — Смоленская губ.; Н-1059*, Н-1060*, Н-1071*, Н-445*

* В графе «Аналогия» инвентарные номера изделий с неустановленными местами производства и бытования отмечены «звездочкой».

29. Ткань, образец. Вторая половина XIX в.
51×61. Композиция узора: косые ряды
Аналогии: Н-569/9 — Тульская губ. Н-152
30. Ткань, образец. Вторая половина XIX в.
51×17,5. Композиция узора: клетка Н-149
31. Ткань, образец. Вторая половина XIX в.
51×16. Композиция узора: косая клетка Н-148

Пинежский уезд. Кат. 32—63

Пост.: в 1964 из экспедиции ГРМ в Архангельскую обл. (Н. В. Тарановская, О. А. Почтенный)

Мастерская Д. А. Лазарева. Кат. 32—45 Деревня Прилук на реке Суре

32. Сарафан. Мастер Д. А. Лазарев. Конец XIX — начало XX в.
127×154. Косоклиный, верх и ляжки обшиты красной и белой тесьмой. Композиция узора:
крупные растительные мотивы, соединенные между собой. Узор дополнен верховой набойкой
Экспозиция ГРМ 1969—1981 Н-2126
Литература: Тарановская, 1981, с. 30; Плотникова, 1984, воспр. 137
33. Скатерть с каймой. Конец XIX — начало XX в.
136×86. Композиция узора: центрическая. Кайма: из ряда крупных растительных мотивов Н-2124
- 34, 35. Набойные доски. Конец XIX в.
Композиция узора: чередующиеся ряды
16×12×6 Н-2130
18×16×4,7 Н-2134
- 36, 37. Набойные доски. Конец XIX в.
Композиция узора: волнистые ряды
20×17×5,3 Н-2133
18×17×5 Н-2131
38. Набойная доска. Конец XIX в.
18×15×3,3. Композиция узора: косые ряды Н-2128
39. Набойная доска. Конец XIX в.
19,5×18×5. С изображением крупного растительного мотива в виде ветки Н-2129
40. Набойная доска. Конец XIX в.
18,7×16,7×5. С изображением крупного растительного мотива, окруженного волютообразными завитками Н-2132
41. Набойная доска. Конец XIX в.
14,8×14,8×5,3. Композиция узора: в шахматном порядке Н-2135
42. Сарафан. XIX в.
197,6×139. Косоклиный, верх и ляжки обшиты красной тесьмой. Композиция узора: вертикальные волнистые ряды Н-2136
43. Сарафан. XIX в.
104×129. Прямой, верх обшит красной тканью. Композиция узора: в шахматном порядке Н-2137
44. Сарафан. Начало XX в.
120×121,5. Прямой, сверху собран в сборки. Ляжки обшиты красной тканью. Композиция узора:
чередующиеся полосы Н-2139
Выставки: 1965—1966 Мурманск

45. Сарафан. Начало XX в.
150×38. Композиция узора: два центральных орнаментированных поля Н-2138

Деревня Прилук на реке Сура

46. Сарафан. Конец XIX в.
134,5×120,5. Прямой, верх и ляжки обшиты тканой тесьмой. Композиция узора: волнистые полосы Н-2127

Мастерская А. М. Никифоровой. Кат. 47—54 Деревня Поганец (ныне Городецк)

47. Набойная доска. Конец XIX в.
16,5×16,5×5,7. Композиция узора: чередующиеся ряды Н-2147

48. Набойная доска. Конец XIX в.
18×17,5×6,2. Композиция узора: волнистые ряды Н-2149

49. Набойная доска. Конец XIX в.
17×17×6. Композиция узора: косые волнистые ряды Н-2148

50, 51. Набойные доски. Конец XIX в.
Композиция узора: чередование в шахматном порядке
17,5×17×7,2 Н-2146
18,2×17,8×3,8. Изображение птиц Н-2144
Выставки: 1962 Ленинград. Новые поступления

52. Набойная доска. Конец XIX в.
17×17×6,2. Композиция узора: центрическая Н-2145
Выставки: 1962 Ленинград. Новые поступления

53. Сарафан. Начало XX в.
122,5×121. Прямой, верх и ляжки обшиты малиновой тесьмой. На груди — желтый бант и четыре синие пуговицы. Композиция узора: чередующиеся полосы Н-2142

54. Сарафан. Начало XX в.
115×132,5. Прямой, верх и ляжки обшиты красной шерстяной тканью. Композиция узора: чередующиеся ряды (птицы и растительные мотивы) Н-2150

55. Сарафан. Мастер П. Д. Ошукова. Конец XIX — начало XX в.
114×133. Прямой, верх и ляжки обшиты красной тканью. Композиция узора: волнистые ряды Н-2141

Мастерская Е. Т. и Д. Е. Тюлевых. Кат. 56—60 Село Кеврола

56, 57. Набойные доски. Конец XIX — начало XX в.
Композиция узора: чередование в шахматном порядке
15,7×16,6×6,5 Н-2154
18,2×17,9×5,6 Н-2156

58. Набойная доска. Конец XIX — начало XX в.
15,7×16,6×5,7 Композиция узора: косые ряды Н-2155

59. Набойная доска. Конец XIX — начало XX в.
18,3×20×6,1. Композиция узора: чередующиеся ряды Н-2157

60. Сарафан. Конец XIX в.
120×121,5. Прямой, верх и ляжки обшиты красным ситцем. Композиция узора: волнистые ряды Н-2158

61. Набойная доска. Конец XIX — начало XX в.
17,9×17,6×3,5. С изображением крупного орнаментального мотива, образованного кругами и трилистниками
Н-2159

Деревня Юркино

62. Скатерть с каймой. Конец XIX в.
87×71. Композиция узора: центрическая, с изображением птиц. Кайма: из двух рядов крупных и мелких чередующихся мотивов
Н-2153

Деревня Явзора

63. Сарафан. Конец XIX в.
133×128. Прямой, лямки и верх обшиты красной шерстяной тесьмой. На груди красный бант. Композиция узора: волнистые ряды
Н-2143

Шенкурский уезд. Кат. 64—67 Борок (?)

64. Сарафан. Конец XIX в.
104×82. Косоклиный, на груди — полоска галуна, на спине — ситца. Лямки обшиты красной тесьмой. Композиция узора: в шахматном порядке
Н-2217
Пост.: в 1966 из экспедиции ГРМ в Архангельскую обл. (Н. В. Тарановская, О. А. Почтенный)

Деревня Топса

65. Сарафан. Конец XIX — начало XX в.
114×103. Прямой, верх и лямки обшиты желтой шерстяной тесьмой, красным ситцем. Спереди полосы красной шерстяной ткани, серебряного и золотного галуна. Композиция узора: вертикальные ряды
Н-2188
Пост.: в 1964 из экспедиции в Архангельскую обл. (Н. В. Тарановская, О. А. Почтенный)

Деревня Тулгус

66. Ткань, образец. XIX в.
35×186. Композиция узора: чередующиеся полосы
Н-2187
Пост.: в 1964 из экспедиции ГРМ в Архангельскую обл. (Н. В. Тарановская, О. А. Почтенный)

Шенкурский уезд

67. Сарафан. Конец XIX в.
113×116. Косоклиный, вверху и на лямках обшит красной и зеленой тесьмой. Композиция узора: чередование в шахматном порядке
Н-2216
Пост.: в 1966 из экспедиции ГРМ в Архангельскую обл. (Н. В. Тарановская, О. А. Почтенный)

Архангельская губерния. Кат. 68—72

68. Заказник. Первая половина XIX в.
37×990. Содержит 62 узора набойки, обозначенных цифрами. Большинство узоров дополнены в верхней части верховой набойкой
Н-376
Три последних узора обозначены надписью каймы
Аналогии: Н-151, Н-153, Н-157, Н-376/17 — Архангельская губ.; Н-390 — Архангельская губ. (?); Н-1134 — Орловская губ.; Н-2012 — Псковская губ.; Н-2189 — Тверская губ.; Н-569/7 — Тульская губ.
Н-380 *, Н-785 *, Н-1324 *
Пост.: в 1938 из Кустарного музея
Литература: Плотникова, 1984, воспр. 134

69. Сарафан. Вторая половина XIX в.
104×222. Прямой, по верху обшит узорной тканой полосой, позументом и красным сукном. Посередине красная суконная полоса с позументом, шнурками и петлями. По подолу полоса красного сукна с проставкой узорного ткачества. Узор из крупных растительных мотивов в вазонах с птицами по сторонам, дополнен верховой набойкой Н-808
Пост.: в 1938 из Кустарного музея
Экспозиция ГРМ 1950—1958
Выставки: 1955 Ленинград
Литература: Плотникова, 1984, ил. 138

70. Сарафан. XIX в.
104×100. Прямой, по подолу обшит двумя полосами черной хлопчатобумажной ткани. Композиция узора: косые ряды Н-2292
Пост.: в 1969 из экспедиции ГРМ в Архангельскую обл. (Н. В. Мальцев, А. А. Мальцева)

71. Скатерть с каймой. XIX в.
77×154. Конопляный холст. Композиция узора: центрическая. Кайма: чередующиеся крупные растительные мотивы и геометризованные розетки Н-178
Пост.: в 1938 из Кустарного музея
Выставки: 1955 Ленинград

72. Скатерть с каймой. XIX в.
79×133. Конопляный холст. Композиция узора: центрическая. Кайма: два растительных мотива Н-179
На обороте неразборчивое клеймо
Пост.: в 1938 из Кустарного музея
Выставки: 1965—1966 Мурманск

Архангельская губерния (?). Кат. 73—79

73—75. Ткань, образцы. XIX в.
Композиция узора: чередование в шахматном порядке
32×39 Н-166
Пост.: в 1938 из Кустарного музея
23,5×38 Н-167
41×116 Н-170

76, 77. Ткань, образцы. XIX в.
Композиция узора: полосы
Пост.: в 1938 из Кустарного музея
38×74 Н-173
Аналогии: Н-594 — Курская губ.
56×18 Н-174
Аналогии: Н-154 — Архангельская губ.; Н-460 — Пензенская губ.; Н-566/24 — Рязанская губ.; Н-1088 *

78. Ткань, образец. XIX в.
17×10. Композиция узора: волнистые ряды Н-464
Пост.: в 1938 из Кустарного музея

79. Сарафан с каймой. Вторая половина XIX в.
129×122. Прямой, соборен, на красных кумачовых ляках. Композиция узора: чередующиеся ряды. Кайма: ряды птиц Н-1879
Аналогии: Н-1880 — Архангельская губ.
Пост.: в 1957 из собр. Н. К. Маковской
Выставки: 1959 Ленинград

80. Сарафан. XIX в.
119×119. Косоклинный, со сборами сзади. Оторочен алым сукном. Верх и лямки окаймлены вышивкой, металлизированной тесьмой, галуном. На груди проставки из парчи и золотного шитья. Вдоль переднего шва украшения штофной тканью и зеленым шерстяным шнуром с металлической нитью. Узор дополнен верховой набойкой. Композиция узора: в шахматном порядке Н-2354
Пост.: в 1977 от С. В. Шишовой
Выставки: 1978 Ленинград, с. 22



Рис. 33. Скатерть с каймой. Конец XIX — начало XX в. Архангельская губ., Пинежский уезд. Фрагмент скатерти.



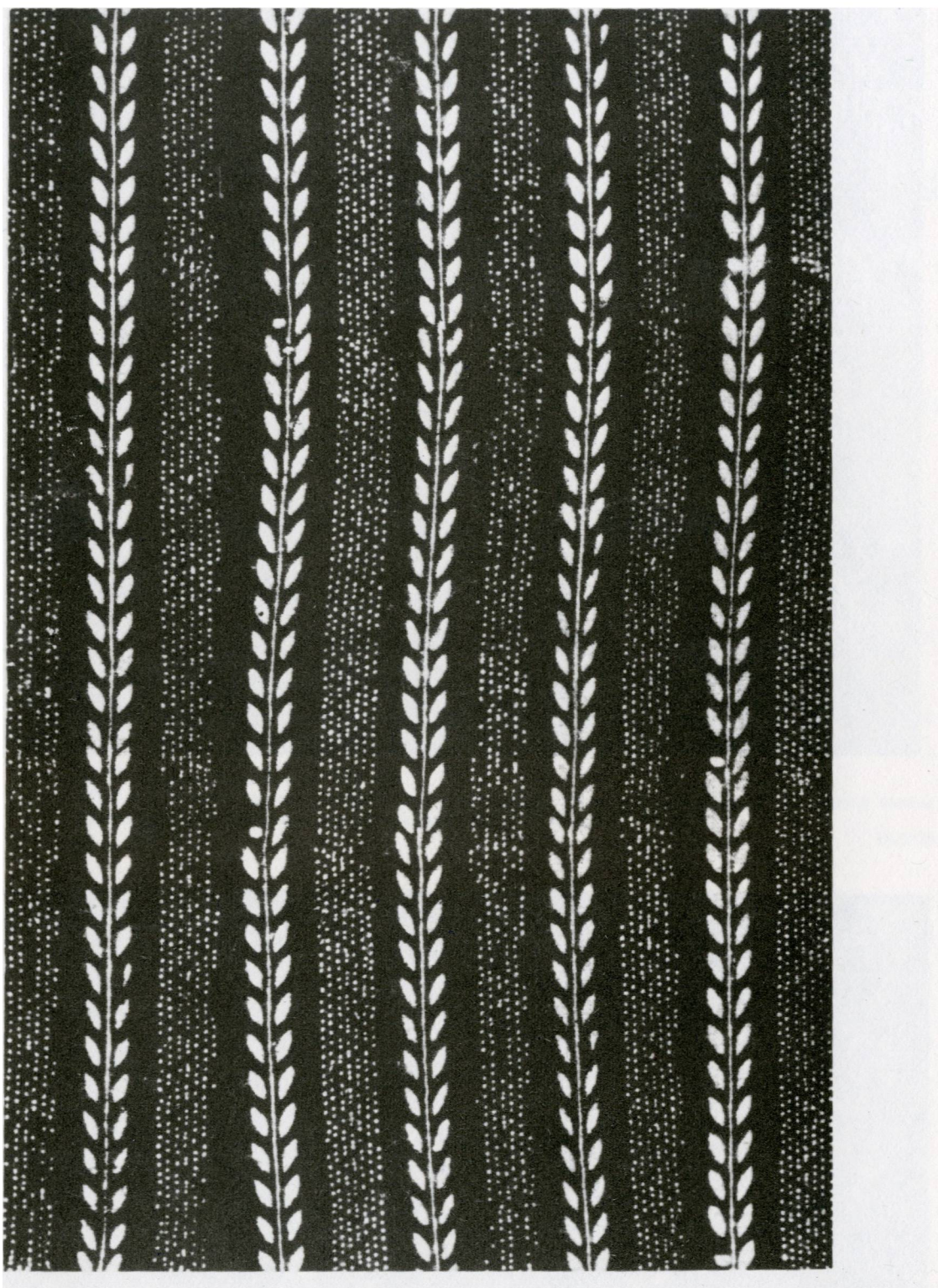
Кат. 42. Сарафан. XIX в. Архангельская губ., Пинежский уезд



Кат. 42. Фрагмент сарафана



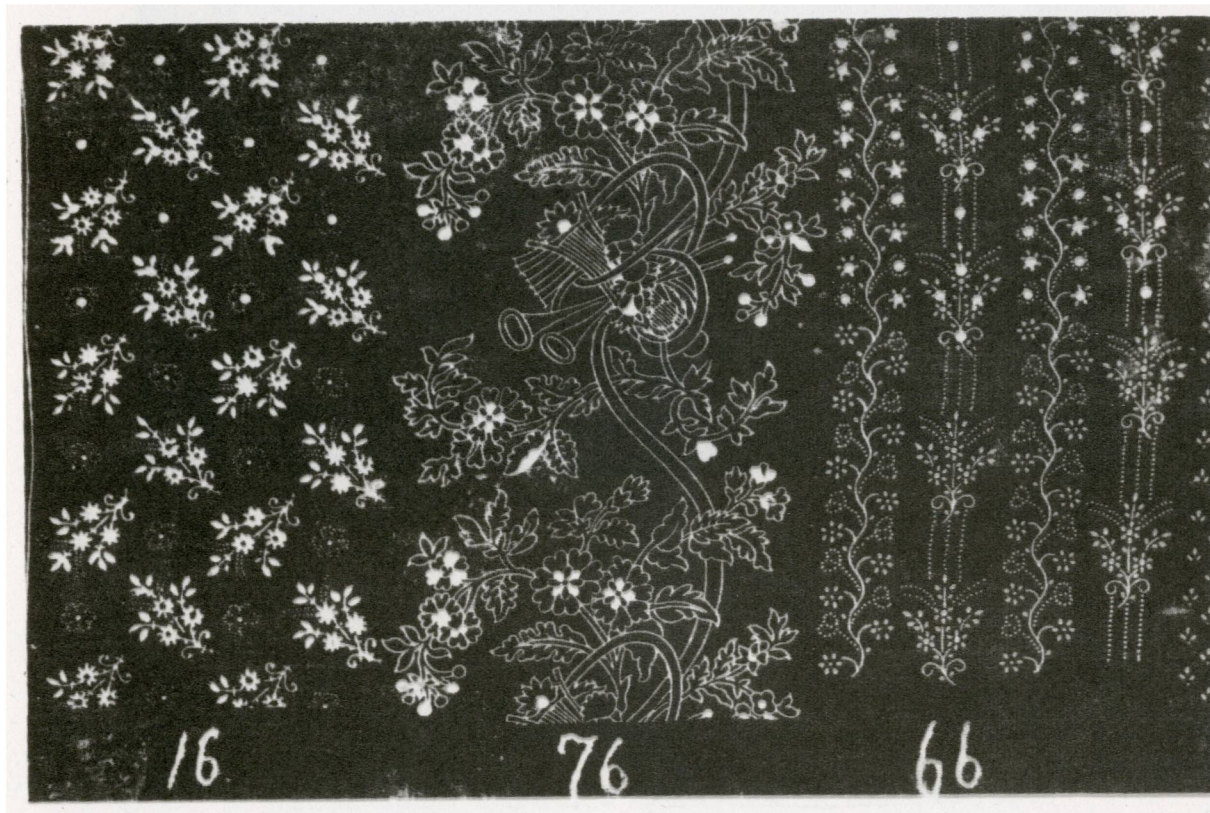
Кат. 44. Сарафан. Начало XX в. Архангельская губ., Пинежский уезд



Кат. 44. Фрагмент сарафана



Кат. 68. Заказник. 1-я пол. XIX в. Архангельская губ. Фрагмент



Вологодская губерния. Кат. 81—212

Вельский уезд. Кат. 8\

Климовская волость

81. Сарафан, заготовка. Вторая половина XIX в.
180×76,5. Сшита из пяти кусков. Композиция узора: вертикальные ряды. Дополнен верховой набойкой Н-2328
Пост.: в 1972 из экспедиции ГРМ в Архангельскую обл. (Н. В. Мальцев, А. А. Мальцева)
Выставки: 1978 Ленинград, с. 22

Грязовецкий уезд. Кат. 82—92

Деревня Вохтога

82. Ткань, образец. Начало XX в. Н-1807
39×34. Композиция узора: чередующиеся ряды
Пост.: в 1959 из экспедиции ГРМ в Ярославскую обл. (В. А. Фалеева, И. Я. Богуславская)
Выставки: 1962 Ленинград

Деревня Климово. Кат. 83—89

Пост.: в 1969 из экспедиции ГРМ в Вологодскую обл. (В. А. Фалеева, Н. В. Голыбина)
83. Стан женской рубахи. Мастер А. С. Тихомирова. Начало XX в.
79×75,5. С полосой браной ткани, оборкой и нашивками из хлопчатобумажной ткани. Композиция узора: чередующиеся косые ряды Н-2260

84. Стан женской рубахи. Конец XIX в.
82×77. Внизу полоса браной ткани и ситца. Композиция узора: чередующиеся ряды Н-2257

85. Женская рубаха. Конец XIX в.
125×104. Верхняя часть кумачовая, воротник вышит, с планкой и манжетами. По подолу полоса браной ткани. Композиция узора: косая клетка Н-2258

86. Женская рубаха. Конец XIX в.
106×113. Верхняя часть из сатина, с нашивками ситца на стане и полосой браной ткани по подолу. Композиция узора: косые полосы Н-2259

87. Стан женской рубахи. Конец XIX в.
41×172. По подолу нашивка полосы кумача и браной ткани. Композиция узора: в шахматном порядке Н-2256

88. Стан женской рубахи. Конец XIX в.
74×76,5. По подолу полоса браной ткани. Композиция узора: косые ряды Н-2261
Выставки: 1978 Ленинград, с. 22

89. Стан женской рубахи. Конец XIX в.
81×164. По подолу полоса браной ткани, кумача и ситцевая оборка. Композиция узора: косые ряды Н-2262
Выставки: 1978 Ленинград, с. 22

Деревня Спасское, Жорноковская волость. Кат. 90, 91

Пост.: в 1969 из экспедиции в Вологодскую обл. (В. А. Фалеева, Н. В. Голыбина)

90. Стан женской рубахи. Конец XIX в.
85×80. По подолу полоса браной ткани, кумача и оборка из хлопчатобумажной ткани. Композиция узора: чередование в шахматном порядке Н-2264
Выставки: 1978 Ленинград, с. 22

91. Стан женской рубахи. Конец XIX в.
80×75. По подолу полоса браной ткани, кумача, ситца и кумачовая оборка. Композиция узора: чередующиеся ряды
По верхнему краю с изнанки надпись: *СПА.Мих.Тим.*
Выставки: 1978 Ленинград, с. 22
Н-2263

Грязовецкий уезд. Кат. 92

92. Ткань, образец. Начало XX в.
43×64. Композиция узора: чередование в шахматном порядке
Пост.: в 1969 из экспедиции ГРМ в Вологодскую обл. (В. А. Фалеева, Н. В. Голыбина)
Н-2265

Кадниковский уезд. Кат. 93 Деревня Морсино, Троицкая волость

93. Сарафан. 1920-е
10×170. Лиф с широкими ляжками. У пояса присборен. Верх обшит кумачом. По подолу полоса кумача. Композиция узора: волнистые полосы
Пост.: в 1962 из экспедиции ГРМ в Вологодскую обл. (Н. В. Мальцев)
Н-2332

Никольский уезд. Кат. 94—131 Мастерская М. В. Бурянина. Кат. 94—115 Деревня Чернцово

Пост.: в 1962 из экспедиции ГРМ в Вологодскую обл. (Н. В. Мальцев)

94—102. Набойные доски. Конец XIX в.
Композиция узора: чередование в шахматном порядке
15,5×15×4
15,5×15×3,5
15×15,5×4. Резная
Аналогии: Н-2061 — мастерская М. В. Бурянина, Вологодская губ.
16,5×15×4,5
15,5×14×6,3
14×14,5×5
15,5×15,5×4,5
14,5×14,5×4
15,5×15×5,5
Н-2038
Н-2040
Н-2044
Н-2049
Н-2057
Н-2059
Н-2066
Н-2067
Н-2070

103—108. Набойные доски. Конец XIX в.
Композиция узора: косые ряды
Пост.: в 1962 из экспедиции ГРМ в Вологодскую обл. (Н. В. Мальцев)
15×15×4,5. Резная
15×15,5×7,5
15,5×15,5×3,5
15,5×15,5×5
15×15,3×6
16×16×5,5
Н-2039
Н-2047
Н-2050
Н-2052
Н-2062
Н-2064

109—111. Набойные доски. Конец XIX в.
Композиция узора: косая клетка
Пост.: в 1962 из экспедиции ГРМ в Вологодскую обл. (Н. В. Мальцев)
15,5×15×5,7
16×16×3,5
14×16×6
Н-2041
Н-2054
Н-2065

112. Набойная доска. Конец XIX в.
15×15×3,5. Композиция узора: вертикальные ряды
Пост.: в 1962 из экспедиции ГРМ в Вологодскую обл. (Н. В. Мальцев)
Н-2042

113. Набойная доска. Конец XIX в.
15×15×3,5. Композиция узора: волнистые ряды
Пост.: в 1962 из экспедиции ГРМ в Вологодскую обл. (Н. В. Мальцев)
Н-2043

114. Набойная доска. Конец XIX в.
15×15,5×7. Композиция узора: полосы
Н-2051

115. Ткань, образец. Мастер И. М. Бурянин. Конец XIX в.
113×14,5. Композиция узора: чередующиеся ряды. По кромке набивные цифры: 20, 17, 14, 10, 11
Н-2120
Пост.: в 1963 от И. М. Бурянина

Город Никольск
Мастерская Н. А. и К. А. Ординых. Кат. 116—129

Пост.: в 1962 из экспедиции ГРМ в Вологодскую обл. (Н. В. Мальцев)

116—121. Набойные доски. Конец XIX — начало XX в.
Композиция узора: чередование в шахматном порядке
15×15×4 Н-2016
15×16×3,5 Н-2018
14,5×15×5 Н-2023
14,5×14×3. Резная Н-2025
15×14×3,7 Н-2030
16,5×14,5×4,5 Н-2035

122—124. Набойные доски, резные. Конец XIX — начало XX в.
15,5×16×3,5. Композиция узора: косые ряды Н-2024
16,5×16,5×3,5 Н-2029
14,5×14,5×5,5 Н-2032

125. Набойная доска. Конец XIX — начало XX в.
16,5×16,5×5. Композиция узора: косая клетка Н-2017

126—128. Набойные доски. Конец XIX — начало XX в.
15×16×4. Композиция узора: чередующиеся полосы Н-2028
Аналогии: Н-2045 — мастерская Бурянина, Вологодская губ.
15×14,5×5 Н-2034
16×16×3. Резная Н-2022

129. Набойная доска. Конец XIX — начало XX в.
15×14×4,5. Композиция узора: вертикальные ряды Н-2014

Никольский уезд. Кат. 130, 131
Кичменский городок

130. Набойная доска. XIX в.
15,5×15×3. Композиция узора: чередующиеся ряды Н-2313
Пост.: в 1965 из экспедиции ГРМ в Вологодскую обл. (Н. А. Шапошникова, Л. Н. Прохорова)

Деревня Серпово

131. Сарафан. Конец XIX — начало XX в.
99×174. Косоклианный, кумачовая оборка и вышивка по подолу. Композиция узора: косые полосы Н-2301
Пост.: в 1970 из экспедиции ГРМ в Костромскую обл. (В. А. Фалеева, Э. А. Корсун)

Сольвычегодский уезд. Кат. 132—202
Подомская волость. Кат. 132—142

Пост.: в 1966 из экспедиции ГРМ в Архангельскую обл. (Н. В. Тарановская, О. А. Почтенный)

Село Ильинское. Кат. 132—137

132. Ткань, образец. XIX в.
125×95. Композиция узора: чередующиеся полосы Н-2232

133. Ткань, образец. XIX в.
39×52. Композиция узора: чередующиеся волнистые полосы Н-2233
134. Ткань, образец. XIX в.
100×191. Сшит из двух кусков ткани с разным орнаментом. Композиция узоров: чередующиеся ряды Н-2234
135. Юбка. XIX в.
71×90. Из нескольких клиньев, по подолу две узкие полосы кумача. Композиция узора: чередование в шахматном порядке Н-2235
136. Юбка. Начало XX в.
97×70. Из нескольких клиньев. Композиция узора: чередование в шахматном порядке Н-2236
137. Мешок. XX в.
62×45. Композиция узора: косые ряды Н-2237

Подомская волость

138. Юбка. XIX в.
53×70. Из нескольких клиньев. Композиция узора: чередование в шахматном порядке Н-2238
139. Юбка. XIX в.
60×72. Из нескольких клиньев. По подолу нашиты белые полосы. Композиция узора: полосы Н-2239
140. Юбка. XX в.
69×97. Из нескольких клиньев с тремя нашитыми полосками ситца. Композиция узора: косые ряды Н-2240
141. Юбка. Конец XIX — начало XX в.
76×104. Из нескольких клиньев. С тремя узкими лентами кумача по подолу, обшита пестрядью. Композиция узора: чередование в шахматном порядке Н-2230
142. Юбка. Начало XX в.
67×190. Из нескольких клиньев. По подолу две нашивные полосы кумача. Композиция узора: чередующиеся полосы Н-2231

Пучугская волость. Кат. 143—197 Мастерская Ф. Д. Калинина. Кат. 143—177 Деревня Даниловское

Пост.: в 1960 из экспедиции ГРМ в Архангельскую обл. (М. Н. Каменская, Л. Ф. Галич, Н. В. Тарановская, О. А. Почтенный)

- 143—155. Набойные доски. Вторая половина XIX в.
Композиция узора: чередование в шахматном порядке
- 16×16×5 Н-1921
- 18×18×5 Н-1923
- 18×17,5×6 Н-1924
- Выставки:* 1961 Ленинград
- 16,5×17×5 Н-1927
- Выставки:* 1961 Ленинград
- 17×17×5,5 Н-1930
- Литература:* Богуславская, 1968, воспр. 73
- 17×18×5 Н-1932
- Выставки:* 1961 Ленинград
- 17×17×5 Н-1933
- 17,5×18×3,5 Н-1936
- 16,5×16×4,5 Н-1940
- Выставки:* 1961 Ленинград
- 18×17,5×4 Н-1943
- 17×17,5×5 Н-1950
- Экспозиция 1969—1981
- Выставки:* 1961 Ленинград
- 15,5×16,5×3,5 Н-1954
- 16×16,5×5 Н-1957

- 156—161. Набойные доски. Вторая половина XIX в.**
 Композиция узора: полосы
 16,5×18×5 Н-1937
 21×18×5 Н-1939
 17×17×5 Н-1947
Выставки: 1961 Ленинград
 19×21×5 Н-1949
 16,5×16×4 Н-1952
Выставки: 1961 Ленинград
 26×8×4 Н-1970
Выставки: 1974 Нальчик
- 162. Набойная доска. Вторая половина XIX в.**
 16×16×4. Композиция узора: вертикальные ряды Н-1926
- 163. Набойная доска. Вторая половина XIX в.**
 17×17×5. Композиция узора: волнистые ряды Н-1935
- 164. Набойная доска. Вторая половина XIX в.**
 17,5×17,5×5. С изображением крупного растительного мотива, образованного строенными розетками Н-1938
- 165. Набойная доска. Вторая половина XIX в.**
 18,5×18,5×5. Композиция узора: чередующиеся ряды Н-1956
Выставки: 1961 Ленинград; 1974 Нальчик
- 166—168. Набойные доски. Вторая половина XIX в.**
 Композиция узора: косая клетка
 18×16×4,5 Н-1945
 17,5×16×4,5 Н-1946
 18×16×4,5 Н-1953
- 169—171. Набойные доски. Вторая половина XIX в.**
 Композиция узора: косые ряды чередующихся элементов
 18×18×2,5 Н-1944
 16×16,5×3,6 Н-1951
 16×16×5 Н-1941
- 172. Набойная доска. Вторая половина XIX в.**
 17×17,5×5. Изображение крупного растительного мотива в окружении розеток и волнистых линий Н-1922
 Аналогии: Н-1920 — Вологодская губ.
Выставки: 1961 Ленинград
- 173. Набойная доска. Вторая половина XIX в.**
 18×16×6. Изображение крупного листа с волнистыми краями Н-1925
- 174. Набойная доска. Вторая половина XIX в.**
 16×16×5,5. Изображение крупного листа, окруженного точками и линиями Н-1934
- 175. Сарафан. Мастер Ф. Д. Калинин. Конец XIX в.**
 117×120. Прямой, с тесьмой на лямках, вышитой проставкой на груди. Композиция узора: чередование в шахматном порядке. На изнаночной стороне набивная надпись: *пу Вас л Заева* Н-1917
Выставки: 1961 Ленинград
 Пост.: в 1960 из экспедиции ГРМ в Архангельскую обл. (М. Н. Каменская, Л. Ф. Галич, Н. В. Тарановская, О. А. Почтенный)
- 176. Ткань, образец. Мастер Ф. Д. Калинин. Конец XIX в.**
 37×50,5. Узор набит с доски Н-1922 (кат. 172) Н-1920
 Пост.: в 1960 из экспедиции ГРМ в Архангельскую обл. (М. Н. Каменская, Л. Ф. Галич, Н. В. Тарановская, О. А. Почтенный)
Выставки: 1961 Ленинград; 1962 Ленинград; 1972 Баку
- 177. Ткань, образец. Мастер Ф. Д. Калинин. XIX в.**
 38×55,8. Композиция узора: вертикальные ряды Н-1919
Выставки: 1961 Ленинград; 1962 Ленинград
 Пост.: в 1960 из экспедиции ГРМ в Архангельскую обл. (М. Н. Каменская, Л. Ф. Галич, Н. В. Тарановская, О. А. Почтенный)

Мастерская С. В. Тихонова. Кат. 178—184
Деревня Кодима, Пучугская волость

Пост.: в 1960 из экспедиции ГРМ в Архангельскую обл. (М. Н. Каменская, Л. Ф. Галич, Н. В. Тарановская, О. А. Почтенный)

- 178—181. Набойные доски. Вторая половина XIX в.**
Композиция узора: чередование в шахматном порядке
17,5×17×3,5 Н-1959
Выставки: 1961 Ленинград
19×13,5×5 Н-1963
Экспозиция ГРМ 1969—1981
Выставки: 1961 Ленинград
Литература: Богуславская, 1968, воспр. 73; Плотникова, 1984, воспр. 135
17,5×18×4,5 Н-1965
17×18×5 Н-1966
Выставки: 1961 Ленинград
17×17,5×4,5 Н-1968
- 182. Набойная доска. Вторая половина XIX в.**
15×15×4,5. Композиция узора: косые ряды Н-1961
- 183. Набойная доска. Вторая половина XIX в.**
17×17×3,57. Композиция узора: вертикальные ряды Н-1962
- 184. Сарафан. Мастер С. В. Тихонов. Начало XX в.**
116×123. Прямой, с ляжками из красного ситца. По верху и подолу кумач и полоса пестряди.
Композиция узора: чередование в шахматном порядке Н-1918
Выставки: 1961 Ленинград

Район реки Виледь. Кат. 185—187

Пост.: в 1959 из экспедиции ГРМ в Архангельскую обл. (М. Н. Каменская, Л. Ф. Галич, Н. В. Тарановская)

- 185. Ткань, образец. Вторая половина XIX в.**
39×88. Композиция узора: чередование в шахматном порядке Н-1907
Аналогии: Н-972 — Север (?); Н-971*
Выставки: 1965—1966 Мурманск; 1972 Баку
- 186. Ткань, образец. Вторая половина XIX в.**
48×54. Композиция узора: чередующиеся ряды Н-1900
- 187. Ткань, образец. Начало XX в.**
29×99. Композиция узора: в шахматном порядке Н-1899

Пучугская волость. Кат. 188—196

- 188. Скатерть с каймой. Конец XIX — начало XX в.** Н-2218
77,5×71. Композиция узора: центрическая. Кайма с изображением птиц
Пост.: в 1966 из экспедиции ГРМ в Архангельскую обл. (Н. В. Тарановская, О. А. Почтенный)

Мастерская П. И. Филатовой и Е. В. Малетиной. Кат. 189—196

Пост.: в 1967 из экспедиции ГРМ в Архангельскую обл. (Н. В. Мальцев, А. А. Мальцева)

- 189—191. Набойные доски. Конец XIX — начало XX в.**
Композиция узора: вертикальные ряды
18,3×19×6 Н-2222
18×17,5×4,5 Н-2224
17,2×17×5 Н-2225

192. **Набойная доска. Конец XIX — начало XX в.**
16,7×16,7×6. Композиция узора: волнистые полосы Н-2228
193. **Набойная доска. Конец XIX — начало XX в.**
18×17×6,5. Композиция узора: косые ряды Н-2227
Выставки: 1974 Нальчик
- 194—196. **Набойные доски. Конец XIX — начало XX в.**
Композиция узора: чередование в шахматном порядке
17,5×17,5×5 Н-2223
17×17×5 Н-2226
16,5×16,5×4,5 Н-2229

Сольвычегодский уезд

197. **Ткань, образец. Конец XIX в.**
45,5×97. Композиция узора: вертикальные ряды Н-1898
Аналогии: Н-971 — Север; Н-467 — Псковская губ. (?)
Пост.: в 1959 из экспедиции ГРМ в Архангельскую обл. (М. Н. Каменская, Л. Ф. Галич, Н. В. Тарановская)

Тотемский уезд. Кат. 198—201 Деревня Заболотье

198. **Мешок-сенник. XIX в.**
87×205. Композиция узора: волнистые полосы Н-1901
Пост.: в 1959 из экспедиции ГРМ в Архангельскую обл. (М. Н. Каменская, Н. В. Тарановская)
Выставки: 1961 Ленинград; 1962 Ленинград. Новые поступления

Деревня Лялинская

199. **Сарафан. Начало XX в.**
116×115. Прямой, с кумачовыми ляжками. Композиция узора: волнистые полосы Н-1894
Пост.: в 1958 из экспедиции ГРМ в Вологодскую обл. (М. Н. Каменская, Н. В. Тарановская)

Деревня Нижняя Уфтюга

200. **Сарафан. Начало XX в.**
111×98. Прямой, с кумачовыми ляжками. Композиция узора: косые полосы Н-1894
Пост.: в 1958 из экспедиции ГРМ в Вологодскую обл. (М. Н. Каменская, Н. В. Тарановская)

Деревня Рубцово, Реусская волость

201. **Скатерть. Начало XX в.**
78×101,5. Композиция узора: центрическая. Кайма: чередующиеся мотивы Н-2307
Пост.: в 1973 из экспедиции ГРМ в Вологодскую обл. (В. А. Фалеева, Н. В. Голыбина, Л. Н. Прохорова)

Вологодская губ. Кат. 202—212

- 202—204. **Набойные доски. XIX в.**
Композиция узора: чередование в шахматном порядке
Пост.: в 1965 из экспедиции ГРМ в Вологодскую обл. (Н. В. Мальцев)
19×19×2,8 Н-2311
19,5×18,2×6 Н-2312
16,5×16×5 Н-2317
205. **Набойная доска. XIX в.**
17,5×17,5×5. Композиция узора: клетка Н-2315
Пост.: в 1965 из экспедиции ГРМ в Вологодскую обл. (Н. В. Мальцев)

- 206, 207. Набойные доски. XIX в.**
 Композиция узора: чередующиеся ряды
 Пост.: в 1965 из экспедиции ГРМ в Вологодскую обл. (Н. В. Мальцев)
 18×17×6 Н-2314
 16×16×5,5 Н-2316
- 208. Сарафан. XIX в.**
 189×99. Прямой, в верхней части вставлена полоса белого полотна. Композиция узора: чередующиеся ряды Н-2308
 Пост.: в 1965 из экспедиции ГРМ в Вологодскую обл. (Н. В. Мальцев)
- 209, 210. Ткань, образцы. XIX в.**
 Композиция узора: чередующиеся ряды
 Пост.: в 1965 из экспедиции ГРМ в Вологодскую обл.
 35×26. Кайма: волнистые линии Н-2309
 37×29 Н-2310
- 211. Сарафан. XIX в.**
 91×10,5. Лиф шит из семи полотнищ, со сборками у пояса. Лямки обшиты черной тканью.
 Композиция узора: косые полосы Н-1902
 Пост.: в 1959 из экспедиции ГРМ в Архангельскую обл. (М. Н. Каменская, Л. Ф. Галич,
 Н. В. Тарановская)
Выставки: 1961 Ленинград
- 212. Юбка. XIX в.**
 68×152. Композиция узора: косая клетка Н-2192
 Пост.: в 1966 из экспедиции ГРМ в Вологодскую обл. (Н. А. Шапошникова, Е. Н. Селизарова)



Кат. 151. Набойная доска. 2-я пол. XIX в. Вологодская губ., Сольвычегодский уезд



Кат. 153. Набойная доска. 2-я пол. XIX в. Вологодская губ., Сольвычегодский уезд



Кат. 158. Набойная доска. 2-я пол. XIX в. Вологодская губ., Сольвычегодский уезд



Кат. 173. Набойная доска. 2-я пол. XIX в. Вологодская губ., Сольвычегодский уезд



Кат. 174. Набойная доска. 2-я пол. XIX в. Вологодская губ., Сольвычегодский уезд



Кат. 178. Набойная доска. 2-я пол. XIX в. Вологодская губ., Сольвычегодский уезд



Кат. 179. Набойная доска. 2-я пол. XIX в. Вологодская губ., Сольвычегодский уезд



Кат. 180. Набойная доска. 2-я пол. XIX в. Вологодская губ., Сольвычегодский уезд

Олонецкая губерния. Кат. 213—236

Вытегорский уезд. Кат. 213—215

Деревня Лохово, Кречетовская волость

Пост.: в 1968 из экспедиции ГРМ в Архангельскую обл. (Н. В. Мальцев)

213. Сарафан. Конец XIX в.
90×80. Прямой, на подоле нашиты две кумачовые ленты. Композиция узора: косые полосы Н-2285

214. Сарафан. Конец XIX в.
100×110. Прямой, верх обшит клетчатой тканью. По подолу нашиты две ленты черной ткани. Композиция узора: косая клетка Н-2286

215. Сарафан. Конец XIX в.
81×101. Прямой, по подолу нашиты две полосы из красного ситца. Композиция узора: косая клетка Н-2288

Каргопольский уезд. Кат. 216—231

Город Каргополь

Пост.: в 1964 из экспедиции ГРМ в Архангельскую обл. (Н. В. Тарановская, О. А. Почтенный)

216. Сарафан. 1900-е
115×96. Прямой с лямками из пестряди. На подоле полоски вишневой ткани. Композиция узора: косые полосы Н-2165

217. Юбка. Начало XX в.
73×108. В сборку. Композиция узора: в шахматном порядке Н-2169

Деревня Заболотье, Усачевская волость

218. Скатерть с каймой. XIX в.
132×100. Композиция узора: центрическая. Кайма: ряды растительных мотивов Н-2290
Пост.: в 1968 из экспедиции ГРМ в Архангельскую обл. (Н. В. Мальцев)

Деревня Зихново

219. Ткань, образец. XIX в.
38×37. Композиция узора: чередующиеся ряды Н-2109
Пост.: в 1962 из экспедиции ГРМ в Архангельскую обл. (Н. В. Мальцев, Н. И. Шапошникова)

Деревня Майлахта

Пост.: в 1962 из экспедиции ГРМ в Архангельскую обл. (Н. В. Мальцев, Н. И. Шапошникова)

220. Сарафан. XIX в.
220×133,5. Косоклиный, на лямках нашиты полоски браной ткани. По подолу узкая полоса из красного ситца. Композиция узора: волнистые полосы Н-2107

221. Сарафан. Начало XX в.
214×100. Косоклиный. Лямки украшены браной тканью. По подолу пришита узкая полоса оранжевой ткани. Композиция узора: косые полосы Н-2104

222. Юбка. XIX в.
190×66. На подоле нашита полоса из лоскутов разного цвета. Композиция узора: чередующиеся ряды Н-2106

Деревня Погост

223. Ткань, образец. XIX в.
96×50. Композиция узора: чередующиеся ряды
Пост.: в 1962 из экспедиции ГРМ в Архангельскую обл. (Н. В. Мальцев, Н. И. Шапошникова) Н-2105

Деревня Рудниковская. Кат. 224, 225

Пост.: в 1962 из экспедиции ГРМ в Архангельскую обл. (Н. В. Мальцев, Н. И. Шапошникова)

224. Покрывало. XIX в.
170×108. Композиция узора: в шахматном порядке Н-2103

225. Юбка с каймой. XIX в.
147×66. Композиция узора: вертикальные ряды. Кайма из волютообразных мотивов, образованных ветками Н-2108

Деревня Федоровская

226. Юбка с каймой. XIX в.
178×66. Композиция узора: чередующиеся ряды. Кайма из волютообразных мотивов, образованных ветками
Пост.: в 1962 из экспедиции ГРМ в Архангельскую обл. (Н. В. Мальцев, Н. И. Шапошникова) Н-2110

227. Стан женской рубахи. Мастер Кузьма Федорович. XIX в.
66×87. Спивной. Композиция узора: в шахматном порядке. По подолу кайма из ряда птиц
Пост.: в 1964 из экспедиции ГРМ в Архангельскую обл. (Н. В. Тарановская, О. А. Почтенный) Н-2171

Каргопольский уезд. Кат. 228—231

228. Сарафан. Конец XIX в.
105×81. Прямой, по подолу нашиты две полосы красного ситца. Композиция узора: косые полосы
Пост.: в 1970 из экспедиции ГРМ в Архангельскую обл. (В. А. Фалеева, Н. В. Голыбина) Н-2289

229. Сарафан. Конец XIX в.
80×98. Прямой, сверху соборен. Композиция узора: в шахматном порядке
Пост.: в 1971 из экспедиции ГРМ в Архангельскую обл. (Н. В. Мальцев) Н-2322

230. Передник с каймой. 1900-е
71,5×64,5. Композиция узора: в шахматном порядке. Кайма из крупных растительных мотивов, образующих венки
Пост.: в 1964 из экспедиции ГРМ в Архангельскую обл. (Н. В. Тарановская, О. А. Почтенный) Н-2167

231. Скатерть с каймой. 1914
140×113. Композиция узора: три крупные звездчатые розетки, окаймленные рядами птиц. Кайма из рядов крупных растительных мотивов
Пост.: в 1961 из собр. Л. И. Вороновой-Свиантковской Н-1971

Олонецкая губерния. Кат. 232, 233

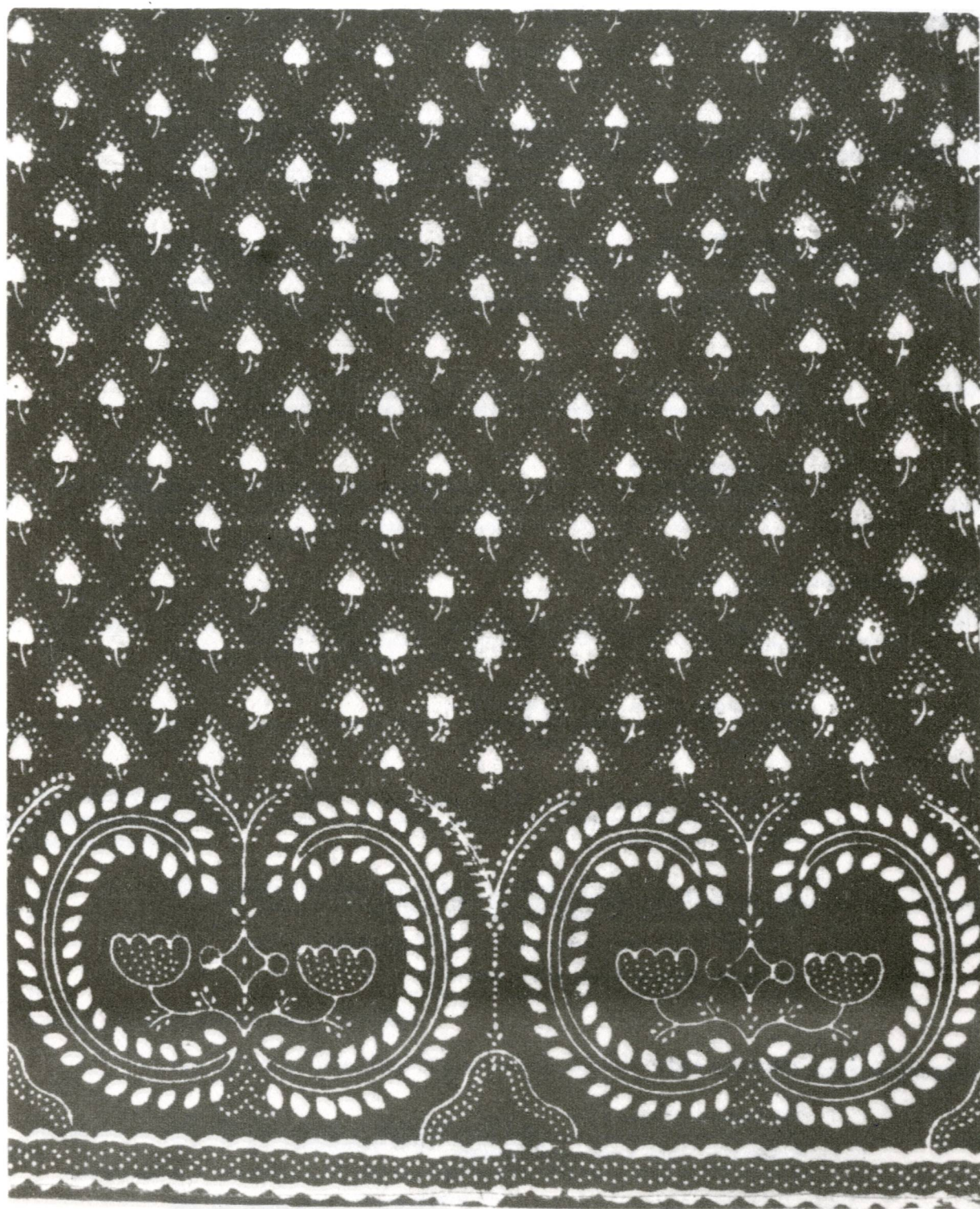
232. Сарафан. Конец XIX в.
113×97. Прямой, сверху и на лямках обшит узорной тесьмой. По подолу полоса кумача. Композиция узора: в шахматном порядке. Узор дополнен верховой набойкой
Пост.: в 1964 из экспедиции ГРМ в Архангельскую обл. (Н. В. Тарановская, О. А. Почтенный) Н-2166
Выставки: 1965—1966 Мурманск

233. Ткань, образец. XIX в.
20×24. Композиция узора: чередующиеся ряды
Пост.: в 1941 из собр. Л. В. Пуцылло Н-905

Олонецкая губ. (?). Кат. 234—236

234. Ткань, образец. XIX в.
19×19. Композиция узора: косые ряды
На изнаночной стороне набивная надпись: *БАР* Н-902

- 235, 236. Ткань, образцы. XIX в.
Композиция узора: чередование в шахматном порядке
22×8 Н-947
19×20. Узор дополнен верховой набойкой Н-948



Кат. 230. Передник с каймой. 1900-е. Олонецкая губ., Каргопольский уезд. Фрагмент

СЕВЕРО-ЗАПАДНЫЕ ГУБЕРНИИ

Новгородская губерния. Кат. 237—259

Белозерский уезд. Кат. 237, 238 Деревня Ковжа

Пост.: в 1958 из экспедиции ГРМ в Вологодскую обл. (М. Н. Каменская, Л. Ф. Галич, Н. В. Тарановская)

237. Сарафан. XIX в.
90×166. Прямой, сверху соборен. Композиция узора: в шахматном порядке Н-1895

238. Сарафан. XIX в.
96×106. Прямой, сверху соборен. По подолу нашита оранжевая тесьма. Композиция узора: полосы Н-1896

Кирилловский уезд. Кат. 239—242

Пост.: в 1974 из экспедиции ГРМ в Вологодскую обл. (В. А. Фалеева, Н. В. Голыбина, Л. Н. Прохоров)

239. Сарафан. Конец XIX — начало XX в.
116×204. На спине присборен. По верху полоса кумача и вышивки. По подолу полоса кумача. Композиция узора: косая клетка Н-2333

240. Скатерть с каймой. Конец XIX — начало XX в.
77×103. Композиция узора: центрическая. Кайма из крупных растительных мотивов с волютообразными завитками Н-2334

241. Ткань, образец. Конец XIX — начало XX в.
39,5×102. Композиция узора: вертикальные ряды Н-2335

242. Ткань, образец. Конец XIX — начало XX в.
32,5×89. Композиция узора: волнистые линии Н-2336

Тихвинский уезд. Кат. 243—251

243. Сарафан. Начало XX в.
91×91. Прямой, сшит из 5 полотнищ, сверху соборен. Композиция узора: в шахматном порядке
Композиция узора: в шахматном порядке Н-2360
Пост.: в 1981 из экспедиции ГРМ в Ленинградскую обл. (М. А. Сорокина, Е. Б. Кузнецова)

244. Сарафан. Мастер Д. Горкина. 1935
86×102. Прямой, сверху соборен. Композиция узора: чередующиеся полосы Н-1543
Пост.: в 1937 из экспедиции ГРМ в Ленинградскую обл. (Л. А. Динцес)
Выставки: 1985 Ленинград, с. 101
Литература: Динцес, Большева, 1939, с. 114

245. Сарафан. Мастер Т. Осипова. 1935
91×93. Прямой, сверху соборен. Композиция узора: косые полосы Н-1559
Пост.: в 1937 из экспедиции ГРМ в Ленинградскую обл. (Л. А. Динцес)
Выставки: 1985 Ленинград, с. 100
Литература: Динцес, Большева, 1939, с. 117

- 246. Ткань, образец. Мастер Т. Осипова. 1935**
39×46. Композиция узора: косые ряды Н-1559
Пост.: в 1937 из экспедиции ГРМ в Ленинградскую обл. (Л. А. Динцес)
- 247. Сарафан. 1935**
102×106. Прямой, сверху соборен. Композиция узора: полосы Н-1556
Пост.: в 1937 из экспедиции ГРМ в Ленинградскую обл. (Л. А. Динцес)
Выставки: 1985 Ленинград, с. 100
Литература: Динцес, Большева, 1939, с. 117, воспр. 8
- 248. Скатерть с каймой. 1920-е**
72×123. Композиция узора: центрическая. Кайма из ряда подковообразных растительных мотивов Н-2357
Пост.: в 1978 из экспедиции ГРМ в Ленинградскую обл. (М. А. Сорокина, В. Д. Мурашко)
Выставки: 1985 Ленинград, с. 100
- 249. Ткань, образец. Конец XIX — начало XX в.**
13×83. Сшивной. Композиция узора: чередующиеся ряды Н-2361
Пост.: в 1981 из экспедиции ГРМ в Ленинградскую обл. (М. А. Сорокина, Е. Б. Кузнецова)
Выставки: 1985 Ленинград, с. 100
- 250. Ткань для матраса. Начало XX в.**
96×212. Композиция узора: чередование в шахматном порядке Н-2358
Пост.: в 1979 из экспедиции в Ленинградскую обл. (М. А. Сорокина, С. К. Погодаева)
Выставки: 1985 Ленинград, с. 100
- 251. Юбка. Начало XX в.**
68×69. Соборена. Композиция узора: косые ряды Н-2359
Пост.: в 1979 из экспедиции в Ленинградскую обл. (М. А. Сорокина, С. К. Погодаева)
Выставки: 1985 Ленинград, с. 100

Устюженский уезд. Кат. 252—258

Город Устюжна

Мастерская Матовых

- 252. Скатерть с каймой. Конец XIX — начало XX в.**
115×160. Ткань хлопчатобумажная. Композиция узора: ряды птиц на ветках. Кайма из крупных листьев Н-1553
Пост.: в 1937 из экспедиции ГРМ в Ленинградскую обл. (Л. А. Динцес)

Мастерская М. Н. Рубцова. Кат. 253—255

Пост.: в 1937 из экспедиции ГРМ в Ленинградскую обл. (Л. А. Динцес)

- 253. Набойная доска, резная. Конец XIX в.**
20×17×5,4. Композиция узора: косые ряды Н-1535
- 254. Набойная доска. Конец XIX в.**
19×18×5. Композиция узора: косая клетка Н-1536
- 255. Набойная доска. Конец XIX в.**
16×15×5. Композиция узора: в шахматном порядке Н-1537

Мастерская Синицына

- 256. Сарафан. 1910**
87,5×111,5. Прямой, верх и ляжки обшиты кумачом. По подолу нашиты две полосы хлопчатобумажной ткани. Композиция узора: вертикальные ряды Н-2116
Пост.: в 1963 из экспедиции в Новгородскую обл. (И. Я. Богославская, Н. А. Шапошникова)

Мастерская Матвея Васильевича. Кат. 257, 258
Деревня Богослово

Пост.: в 1963 из экспедиции в Новгородскую обл. (И. Я. Богуславская, Н. А. Шапошникова)

277. Сарафан. Конец XIX в.

114×201. Прямой, по подолу нашиты две полосы красного ситца. Композиция узора: в шахматном порядке

Н-2114

258. Сарафан. Начало XX в.

86×103. Прямой, с лифом. У пояса соборен. По подолу пришиты полосы хлопчатобумажной ткани. Сшит из набивной ткани двух рисунков. Композиция узоров: чередование в шахматном порядке

Н-2115

Новгородская губерния

259. Ткань, образец. 1930-е

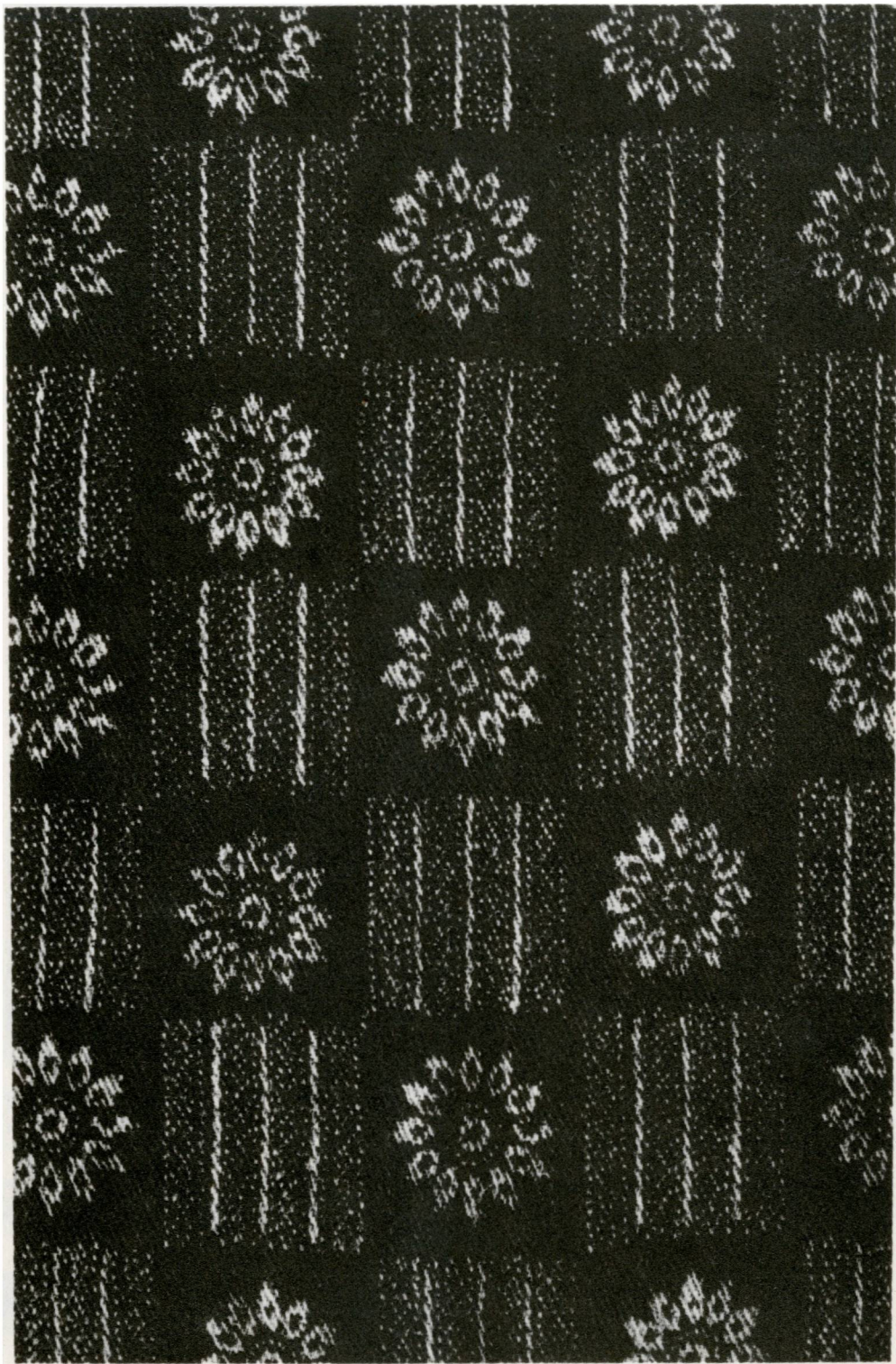
39×114. Композиция узора: косые ряды

Пост.: в 1937 из экспедиции ГРМ в Ленинградскую обл. (Л. А. Динцес)

Н-1544



Кат. 245. Сарафан. Мастер Т. Осипова. 1935. Новгородская губ., Тихвинский уезд. Фрагмент



Кат. 250. Ткань, образец. Конец XIX — начало XX в. Новгородская губ., Тихвинский уезд

Псковская губерния. Кат. 260—280

Опочецкий уезд. Кат. 260, 261

260. Передник. Мастер Анастасия Ивановна. XX в.
63×90. Композиция узора: клетки
Пост.: в 1948 от В. А. Фалеевой Н-1560

Святые Горы

261. Ткань, образец. Синельник В. Никифоров. XX в.
41×9. Композиция узора: вертикальные ряды
Пост.: в 1941 из собр. Л. В. Пуцылло Н-950

Островский уезд. Кат. 262

262. Скатерть. Конец XIX в.
128,5×121. Композиция узора: чередование в шахматном порядке. Узор имитирует псковское ткачество
Пост.: в 1962 из экспедиции ГРМ в Калининскую обл. (И. Я. Богуславская, А. А. Сопова) Н-2013

Торопецкий уезд. Кат. 263—280

Мастерская И. В. Петрова. Кат. 263—280

Пост.: в 1962 из экспедиции ГРМ в Калининскую обл. (И. Я. Богуславская, А. А. Сопова)

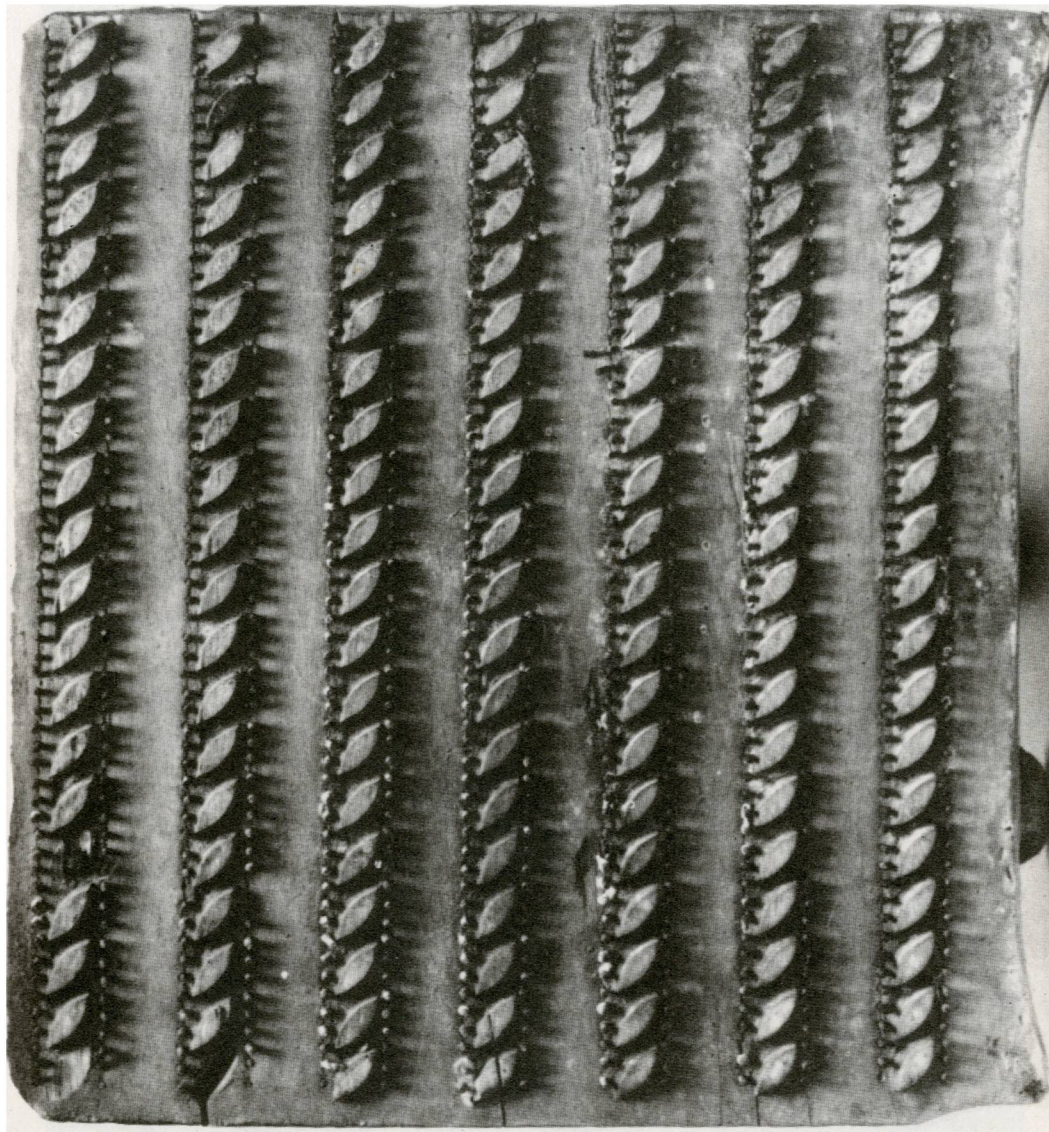
263—270. Набойные доски. 1870-е
Композиция узора: в шахматном порядке
16×16×5,2 Н-1996
16,5×17×5 Н-1999
16×17×4,7 Н-2003
16,5×17×4 Н-2004
17×16,5×4,7 Н-2006
16,5×16×5 Н-2009
17×16,5×5 Н-2010
17×17×5 Н-1996

271—275. Набойные доски. 1870-е
Композиция узора: чередующиеся косые ряды
14,5×15,5×5 Н-1997
17×16×4,5 Н-1998
15,5×16,5×5,5 Н-2005
17,5×16,5×5 Н-2007
16,5×16×5 Н-2008

276—278. Набойные доски. 1870-е
Композиция узора: чередующиеся полосы
16×17×4,5 Н-2000
16,5×16×5 Н-2011
17×16×4,5 Н-2001

279. Набойная доска. 1870-е
16,5×17×4. Композиция узора: чередующиеся волнистые ряды Н-2002

280. Ткань с каймой, образец. 1870-е
42,4×69. Композиция узора: в шахматном порядке. Кайма из волнистых растительных мотивов
Аналогии: Н-1999 — мастерская Петрова, Псковская губ. Н-2012



Кат. 276. Набойная доска. 1870-е Псковская губ., Торопецкий уезд

СЕВЕРО-ВОСТОЧНЫЕ ГУБЕРНИИ

Вятская губерния. Кат. 281—338

Пост.: в 1938 из Кустарного музея

281—301. Ткань, образцы. Вторая половина XIX в.

Композиция узора: чередование в шахматном порядке

41×17,5	H-182
41×16,5	H-190
41×17,5	H-191
41×17,5	H-193
41×18,5	H-198
41×18,5	H-200
41×17,5	H-202
41×18,5	H-205
41×16,5	H-206
41×19	H-207
41×17	H-208
41×18,5	H-209
Аналогии: H-204, H-210 — Вятская губ.	
41×18	H-211
41×18	H-212
41×16,5	H-213
41×17,5	H-214
41×17,5	H-215
41×17,5	H-216
41×17,5	H-217
41×17,5	H-218
41×17	H-226

302—313. Ткань, образцы. Вторая половина XIX в.

Композиция узора: косая клетка

41×18	H-222
41×18,5	H-223
41×17,5	H-224
41×18	H-225
41×18	H-227
41×18	H-228
41×17,5	H-234
41×18,5	H-235
41×18,5	H-236
41×17	H-237
41×19	H-2388
41×16	H-239

314—320. Ткань, образцы. Вторая половина XIX в.

Композиция узора: клетка

41×18	H-219
41×17,5	H-220
41×17	H-221
41×17	H-230
41×16,5	H-231
41×17,5	H-232
41×18,5	H-233

321—329. Ткань, образцы. Вторая половина XIX в.

Композиция узора: косые ряды

41×18	H-187
41×18	H-192
41×17,5	H-194
41×16	H-195
41×17,5	H-196
41×16,5	H-197
41×19,5	H-199
41×17	H-203
41×17,5	H-229

330—332. Ткань, образцы. Вторая половина XIX в.

Композиция узора: полосы

41×21,5

41×16

41×17

H-180

H-185

H-201

333—337. Ткань, образцы. Вторая половина XIX в.

Композиция узора: волнистые ряды

41×17,5

41×16,5

41×18

41×19

41×33,5

H-181

H-183

H-184

H-186

H-189

338. Ткань, образец. Вторая половина XIX в.

441×17,5. Композиция узора: центрическая. Изображение крупного растительного мотива с бутонами «в разрезе»

H-188

Костромская губерния. Кат. 339—491

Ветлужский уезд

339. Ткань, образец. XIX в.
164×50. Композиция узора: в шахматном порядке
Пост.: в 1975 из экспедиции в Костромскую обл. Н-2349

Кологривский уезд. Кат. 340—343 Деревня Большая Темжа

Пост.: в 1975 из экспедиции ГРМ в Костромскую обл. (М. Н. Каменская, Н. В. Тарановская)

340. Ткань, образец. XIX в.
89×159. Композиция узора: косые полосы
Выставки: 1962 Ленинград Н-1883

341. Ткань, образец. XIX в.
40×14,5. Композиция узора: косые полосы Н-1884

Село Межа

342. Сарафан. XIX в.
102×130. Прямой, заниженная спинка соборена. По подолу нашита кумачовая полоса с вышивкой и оборка. Композиция узора: косые полосы Н-1885

343. Сарафан. XIX в.
97×130. Прямой, заниженная спинка соборена, по подолу полоса кумача с вышивкой и оборка. Композиция узора: волнистые косые полосы Н-1886

Кологривский уезд. Кат. 344—347

344. Ткань, образец. XIX в.
39×15. Композиция узора: косые полосы
Пост.: в 1957 от В. А. Пепловой Н-1887

345—347. Сарафаны. XIX в.
Пост.: в 1970 из экспедиции ГРМ в Костромскую обл. (В. А. Фалеева, Э. А. Корсун)
99×210,5. Косоклиный. По подолу кумачовая полоса с вышивкой и оборка. Композиция узора: косые полосы и вертикальные ряды Н-2302
94×250. Косоклиный, по подолу нашиты две полосы кумача с вышивкой. Композиция узора: косые полосы Н-2303
Выставки: 1974 Нальчик
97×218. Косоклиный. По подолу нашиты две кумачовые полосы с вышивкой. Композиция узора: косые полосы и вертикальные ряды Н-2304

Город Кострома. Кат. 348—380

Пост.: в 1938 из Кустарного музея

Мастерская П. П. Бочарова. Кат. 348—380

Образцы ткани (кат. 348—358) объединены в альбом:
Растительные краски П. Бочарова в Костроме

348—351. Ткань, образец. Конец XIX в.
Композиция узора: чередование в шахматном порядке
18,5×15,5 Н-351

Аналогии: Н-350 — мастерская П. Бочарова, Кострома 18,5×15,5	Н-352
Аналогии: Н-342, Н-345, Н-373, Н-375 — мастерская П. П. Бочарова, Кострома 18,5×15,5	Н-353
Аналогии: Н-374 — мастерская П. П. Бочарова, Кострома 18,5×6,5	Н-354
352. Ткань, образец. Конец XIX в. 18,5×15,5. Композиция узора: волнистые ряды	Н-355
353, 354. Ткань, образцы. Конец XIX в. Композиция узора: чередование в шахматном порядке 18,5×15,5 18,5×15,5	Н-357 Н-362
355. Ткань, образец. Конец XIX в. 18,5×15,5. Композиция узора: клетка Аналогии: Н-344, Н-516, Н-517 — мастерская П. П. Бочарова, Кострома	Н-358
356, 357. Ткань, образцы. Конец XIX в. Композиция узора: чередующиеся волнистые ряды 18,5×15,5 18,5×15,5	Н-360 Н-361
358. Ткань, образец. Конец XIX в. 18,5×15,5. Композиция узора: чередующиеся полосы	Н-363
359—365. Ткань, образцы. Конец XIX в. Композиция узора: чередование в шахматном порядке 18,5×15,5 18,5×15,5 18,5×15,5 Аналогии: Н-347 — мастерская П. П. Бочарова, Кострома 9×16 39,5×73,5. Конопляный холст <i>Выставки:</i> 1955 Ленинград 44,5×177. Конопляный холст Аналогии: Н-337 — мастерская П. П. Бочарова, Кострома <i>Выставки:</i> 1955 Ленинград 45×303. Конопляный холст Аналогии: Н-399 — мастерская П. П. Бочарова, Кострома Экспозиция ГРМ 1950—1958 <i>Выставки:</i> 1960 Гатчина	Н-364 Н-365 Н-366 Н-324 Н-329 Н-336 Н-338
366, 367. Ткань, образцы. Конец XIX в. Композиция узора: волнистые ряды 40×26 Аналогии: Н-341 — мастерская П. П. Бочарова, Кострома <i>Выставки:</i> 1955 Ленинград 42×70 Аналогии: Н-355 — мастерская П. П. Бочарова, Кострома <i>Выставки:</i> 1962 Ленинград <i>Литература:</i> Корсун, 1976, с. 121 воспр.; Корсун, 1981, с. 132 воспр.; Плотникова, 1984, воспр. 128	Н-340 Н-356
368. Ткань с каймой, образец. Конец XIX в. 38,5×312. Конопляный холст. Кайма из растительных мотивов	Н-331
369. Ткань, образец. Конец XIX в. 67×72,5. Композиция узора: клетка	Н-328
370—377. Ткань, образцы. Конец XIX в. Композиция узора: чередование в шахматном порядке 39,5×75 Аналогии: Н-349 — мастерская П. П. Бочарова, Кострома 37×71 17×12,5 44,5×9 33,5×72 34×73 <i>Выставки:</i> 1955 Ленинград 32×71 42,5×73	Н-348 Н-367 Н-371 Н-370 Н-325 Н-326 Н-327 Н-330

378. Ткань, образец. XIX в. 44×307. Конопляный холст. Композиция узора: волнистые ряды Аналогии: Н-333, Н-334, Н-335, Н-124; Н-799, Н-800 — мастерская П. П. Бочарова, Кострома Экспозиция ГРМ 1950—1958 Выставки: 1960 Гатчина: 1974 Нальчик	Н-332
379, 380. Ткань, образцы. Конец XIX в. Композиция узора: чередование в шахматном порядке 41,5×100 Аналогии: Н-342 — мастерская П. П. Бочарова, Кострома Выставки: 1955 Ленинград	Н-343
10,5×21	Н-372

Костромская губерния. Кат. 381—490

Пост.: в 1938 из Кустарного музея

381—432. Ткань, образцы. XIX в. Композиция узора: чередование в шахматном порядке	
37×15,5	Н-240
37×16	Н-241
37×16,5	Н-242
37×18	Н-243
Аналогии: Н-294 — Костромская губ.	
37×17	Н-244
37×17,5	Н-245
Аналогии: Н-296 — Костромская губ.	
37×15,5	Н-246
Аналогии: Н-319 — Костромская губ.	
37×16	Н-246
Аналогии: Н-315 — Костромская губ.	
37×17	Н-249
37×16,5	Н-250
37×15,5	Н-251
Аналогии: Н-289 — Костромская губ.	
37×16,5	Н-252
37×18	Н-253
Аналогии: Н-292 — Костромская губ.	
37×17	Н-254
Аналогии: Н-316 — Костромская губ.	
37×17	Н-256
37×17	Н-257
Аналогии: Н-321 — Костромская губ.	
37×15,5	Н-258
37×16	Н-260
37×18	Н-261
37×18	Н-267
37×12,5	Н-277
37×19,5	Н-278
37×16	Н-279
37×17	Н-280
Аналогии: Н-318 — Костромская губ.	
37×16	Н-281
Аналогии: Н-320 — Костромская губ.	
37×18	Н-282
Аналогии: Н-317 — Костромская губ.	
37×17	Н-283
37×16	Н-284
42×17	Н-299
42×16,5	Н-300
Аналогии: Н-413 — Костромская губ.	
42×16,5	Н-308
Аналогии: Н-308 — Костромская губ.	
42×11,5	Н-309
Аналогии: Н-410 — Костромская губ.	
42×16,5	Н-311
42×14	Н-393
42×16	Н-397
42×15,5	Н-398
42×16	Н-399
42×16,5	Н-411
42×16	Н-414
42×16,5	Н-415

42×15	H-416
42×14,5	H-417
42×16,5	H-419
42×15	H-420
42×17	H-421
42×16,5	H-423
42×16,5	H-424
42×15,5	H-426
42×16,5	H-427
42×16	H-428
42×16	H-430
40×14	H-431

433—440. Ткань, образцы. XIX в.

Композиция узора: клетка

37×17,5 H-248

Аналогии: Н-263, Н-287, Н-418 — Костромская губ.

37×16,5 H-259

37×16,5 H-262

37×17 H-264

Аналогии: Н-404 — Костромская губ.

37×16,5 H-265

37×16 H-266

37×16,5 H-270

Аналогии: Н-303, Н-403 — Костромская губ.

37×17,5 H-276

Аналогии: Н-307 — Костромская губ.

441—451. Ткань, образцы. XIX в.

Композиция узора: косая клетка

37×16 H-268

37×17 H-269

Аналогии: Н-291 — Костромская губ.

37×17 H-271

Аналогии: Н-301, Н-305 — Костромская губ.

37×18 H-272

37×17 H-273

Аналогии: Н-302, Н-405 — Костромская губ.

37×17 H-274

Аналогии: Н-400 — Костромская губ.

37×17,5

Аналогии: Н-323, Н-401 — Костромская губ.

37×17,5 H-285

42×17 H-286

Аналогии: Н-409 — Костромская губ.

42×17 H-306

42×17,5 H-407

452—459. Ткань, образцы. XIX в.

Композиция узора: чередующиеся ряды

37×16,5 H-255

42×17 H-312

42×16,5 H-313

42×13 H-314

Аналогии: Н-425 — Костромская губ.

42×17 H-322

Аналогии: Н-406 — Костромская губ.

42×15 H-396

42×15 H-412

42×16 H-422

460, 461. Ткань, образцы. XIX в.

Композиция узора: волнистые ряды

42×16,5 H-295

Аналогии: Н-290, Н-395 — Костромская губ.

42×16 H-394

462. Ткань, образец. XIX в.

42×16. Композиция узора: косые полосы

H-402

463—473. Ткань, образцы. XIX в. *

Композиция узора: чередование в шахматном порядке

40×16	Н-432
40×15,5	Н-433
40×14,5	Н-434
40×16	Н-443
40×15	Н-444
40×18	Н-451
40×15	Н-454
40×15	Н-455
40×19	Н-456
Аналогии: Н-85	
40×15,5	Н-457
40×13	Н-458

474—479. Ткань, образцы. XIX в.

Композиция узора: косая линия

40×14,5	Н-435
40×15,5	Н-436
40×14	Н-437
40×16	Н-438
40×14,5	Н-439
40×16	Н-440

480, 481. Ткань, образцы. XIX в.

Композиция узора: косые ряды

40×16	Н-441
40×16	Н-442

482—486. Ткань, образцы. XIX в.

Композиция узора: волнистые ряды

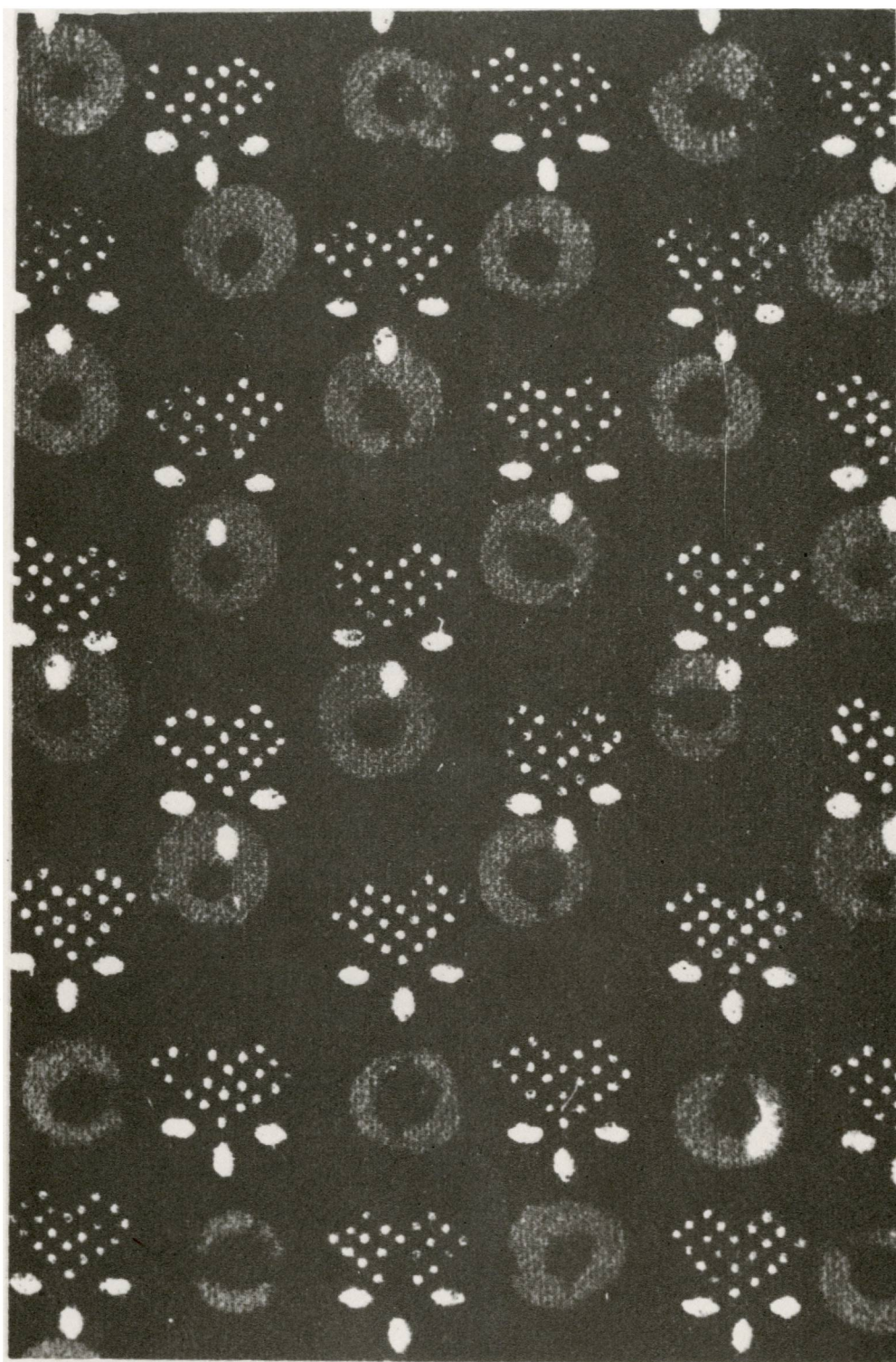
40×14,5	Н-447
40×14	Н-448
40×16	Н-449
40×16,5	Н-450
40×12	Н-452

487—490. Ткань, образцы. XIX в.

Композиция узора: чередующиеся ряды

40×7,5	Н-445
40×7,5	Н-446
40×14,5	Н-453
40×15	Н-459

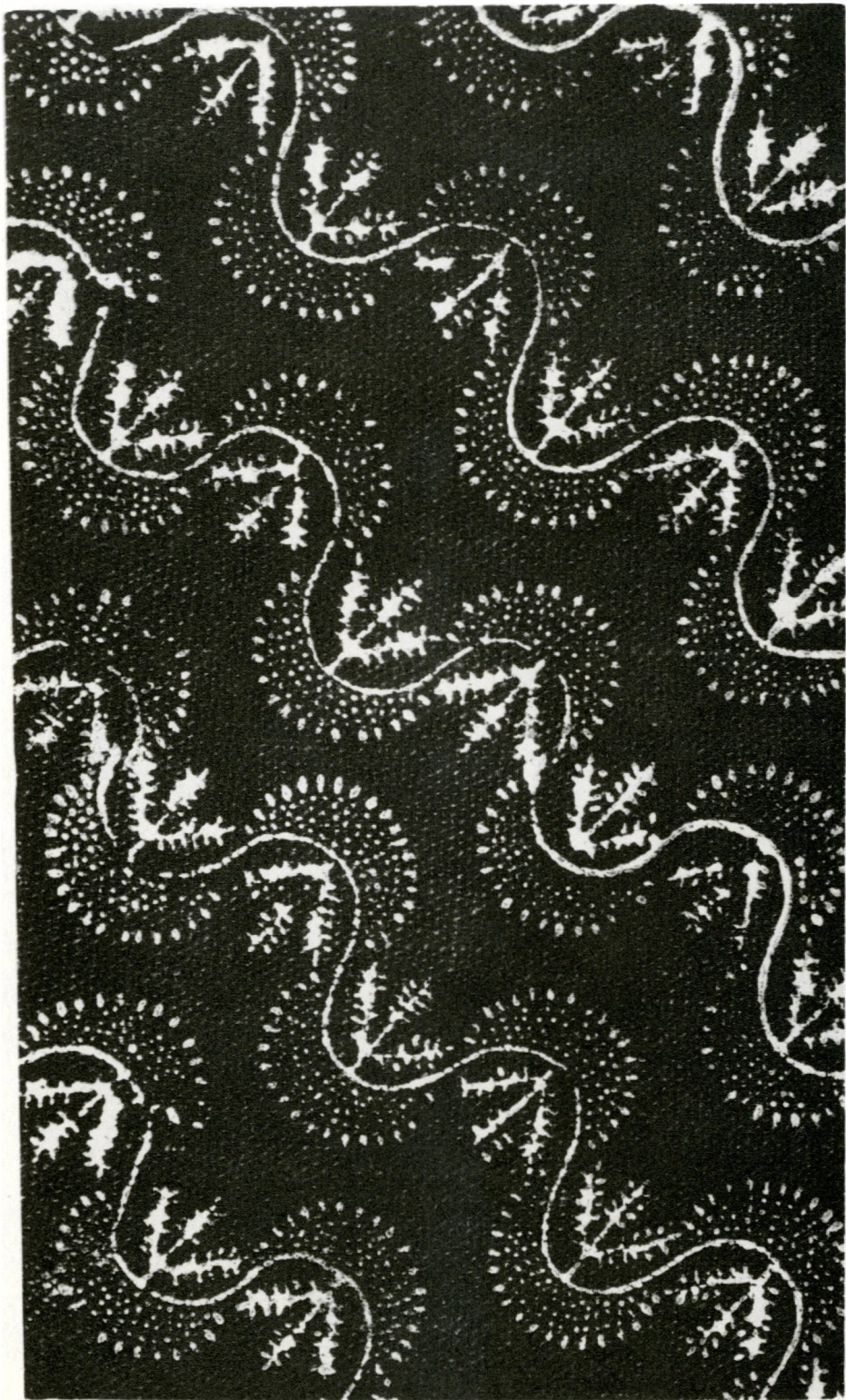
* Красной ниткой сшито 28 образцов ткани (кат. 463—490)



Кат. 413. Ткань, образец. XIX в. Костромская губ.



Рис. 465. Ткань, образец. XIX в. Костромская губ.



Кат. 480. Ткань, образец. XIX в. Костромская губ.

ЦЕНТРАЛЬНЫЕ И ЮЖНЫЕ ГУБЕРНИИ

Тверская губерния. Кат. 491—492

Кашинский уезд

491. Ткань, образец. XIX в.
32×25. Композиция узора: чередование в шахматном порядке
Пост.: в 1938 из Эрмитажа

Н-568

Деревня Шегурино, Новоржевский район

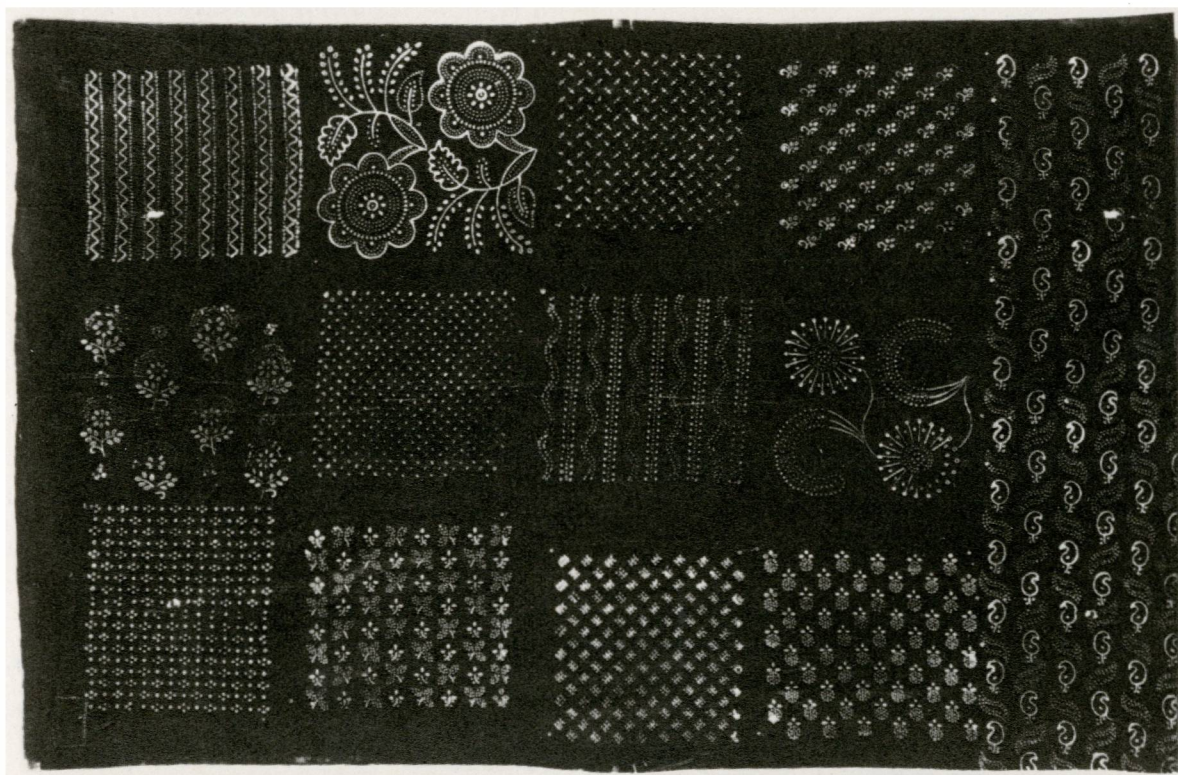
492. Стан женской рубахи с каймой. Мастер Е. Г. Котосова. 1930-е
102×75. Шит из пяти полотнищ. Композиция узора: косые ряды. Кайма из косых клеток
Пост.: в 1938 из Кустарного музея

Н-1531

Тульская губерния. Кат. 493

493. Заказник. XIX в.
105×67. Ситец. Отпечатано 13 узоров
Аналогии: Н-376 — Архангельская губ., Н-2179 — Рязанская губ.
Пост.: в 1938 из Кустарного музея

Н-569



Кат. 493. Заказник. XIX в. Тульская губ.

Рязанская губерния. Кат. 494—511

Город Рязань

Синильная мастерская И. М. Васильева

494. Заказник. XIX в.

219×80. Ситец белый. 31 узор отпечатан масляной синей краской в технике верховой набойки

Н-566

Внизу под образцами надпись: *Синильное завидение Ивана Меркуловича Васильева в Рязани собст. домъ Красноярская улица*

Аналогии: Н-1102 — Рязанская губ.

Пост.: в 1938 из Кустарного музея

Город Сапожок. Кат. 495—511

Пост.: в 1963 из экспедиции ГРМ в Рязанскую обл. (В. А. Фалеева, Н. Н. Шанихина)

Мастерская Филатовых. Кат. 495—511

495—497. Набойные доски. XIX в.

12×18×3,5. Изображение птицы

Н-2097

Аналогии: Н-1242 *

6,3×8,3×3

Н-2098

21,4×23,5×5. Доска фигурная

Н-2185

Экспозиция ГРМ 1962—1982

Выставки: 1965—1966 Мурманск; 1972 Баку

498. Набойная доска. XIX в.

Радиус 16,2, толщина 5. В форме четверти круга. Узор состоит из рядов мотивов трех видов

Н-2184

Использовалась для набивки узора центральной розетки скатерти

Выставки: 1974 Нальчик

499. Набойная доска. XIX в.

Радиус 15,5, толщина 6. В форме части круга. Узор состоит из двух полос растительных мотивов, разделенных цепью ромбов

Н-2186

Использовалась для набивки узора центральной розетки скатерти

Выставки: 1965—1966 Мурманск; 1972 Баку

500. Набойная доска. XIX в.

20,5×18×6. Узор для каймы с изображением двух крупных растительных мотивов

Н-2096

Аналогии: Н-2177 — мастерская Филатовых, Рязанская губ.

501. Набойная доска. XIX в.

24×19,5×7. Композиция узора: полосы

Н-2095

Аналогии: Н-2094 — мастерская Филатовых, Рязанская губ.

502, 504. Набойные доски. XIX в.

Композиция узора: чередующиеся полосы

20,5×16,7×8

Н-2099

20×18×5,5

Н-2102

20,6×18,5×6

Н-2182

505, 506. Набойные доски. XIX в.

Композиция узора: чередующиеся ряды

22,8×20,8×6

Н-2180

Выставки: 1974 Нальчик

19,5×19,5×6

Н-2181

507. Набойная доска. XIX в.

18,5×21,5×3,5. Композиция узора: волнистые ряды

Н-2178

Аналогии: Н-2101 — мастерская Филатовых, Рязанская губ.

508—510. Набойные доски. XIX в.

Композиция узора: косые ряды

16,5×17,2×6

18,5×19×5. Края волнистые

22×20×6

Выставки: 1972 Баку

H-2093

H-2100

H-2183

511. Набойная доска. XIX в.

19,8×20,5×5. Композиция узора: чередование в шахматном порядке

Аналогии: H-376 — Архангельская губ.; H-569 — Рязанская губ.

Выставки: 1972 Баку

H-2179

Сапожковский уезд. Кат. 512

512. Ткань, образец. XIX в.

53×24. Композиция узора: чередующиеся ряды

H-2121

Скопинский уезд. Кат. 513, 514

Город Скопин. Кат. 513, 514

513. Передник с каймой. XX в.

121×96. Сшит из набойки трех рисунков. С рукавами, внизу проставки из хлопчатобумажной ткани. Композиция узора: косая клетка, чередование в шахматном порядке. Кайма — чередующиеся ряды

H-2092

514. Ткань, образец. XIX в.

53×24. Композиция узора: чередование в шахматном порядке

H-2121

Рязанская губерния. Кат. 515

515. Скатерть с каймой. XIX в.

135×80. Сшита из двух полотнищ. Композиция узора: центрическая, с изображением столовых приборов на коротких сторонах скатерти

H-567

Аналогии: H-1212 *

Пост.: в 1938 из Кустарного музея

Экспозиция ГРМ 1969—1981

Литература: Плотникова, 1984, воспр. 136



Кат. 494. Заказник. XIX в. Рязань

Смоленская губерния. Кат. 516—549

Вяземский уезд. Кат. 516—537

Пост.: в 1938 из Эрмитажа

516—520. Ткань, образцы. XIX в.

Композиция узора: чередующиеся полосы

13×14

15,5×10,5

18×15,5

11×17,5

14×12,5

H-1057

H-1059

H-1061

H-1064

H-1068

521—533. Ткань, образцы. Вторая половина XIX в.

Композиция узора: чередующиеся ряды

13×23,5

43×31

Аналогии: H-1083, H-1084 — Смоленская губ.

16,5×13

12×14

Выставки: 1955 Ленинград

17×12,5

Аналогии: H-1060 — Смоленская губ.

30×13

14,5×10,5

8,5×19,5

11×11

19,5×11

43×31

11×14,5

14×11

H-1069

H-1082

H-1090

H-1092

H-1058

H-1077

H-1056

H-1065

H-1066

H-1091

H-1081

H-1062

H-1063

534, 535. Ткань, образцы. Вторая половина XIX в.

Композиция узора: косая клетка

9×13

18×12

H-1097

H-1100

536. Ткань, образец. Вторая половина XIX в.

22×17,5. Композиция узора: клетка

H-1098

537. Ткань, образец. Конец XIX в.

18×20. Композиция узора: чередование в шахматном порядке

H-1132

Смоленская губерния. Кат. 538—549

Пост.: в 1938 из Эрмитажа

538, 539. Ткань, образец. XIX в.

Композиция узора: чередование в шахматном порядке

21,5×18,5

14×14,5

H-1072

H-1076

540. Передник с каймой. Вторая половина XIX в.

94×81. Сшит из двух полотнищ. Кайма из чередующихся рядов

Аналогии: кайма H-1152 *

H-1153

541. Кайма, образец. Вторая половина XIX в.

25×28. Изображение птиц

Аналогии: H-1047 — Север; H-1152 *

H-1151

542. Угол скатерти с каймой. Конец XIX в.

59×17,5. Кайма из чередующихся петлевидных мотивов и чередующихся рядов овалов и точек

Аналогии: кайма H-1148 — Смоленская губ.

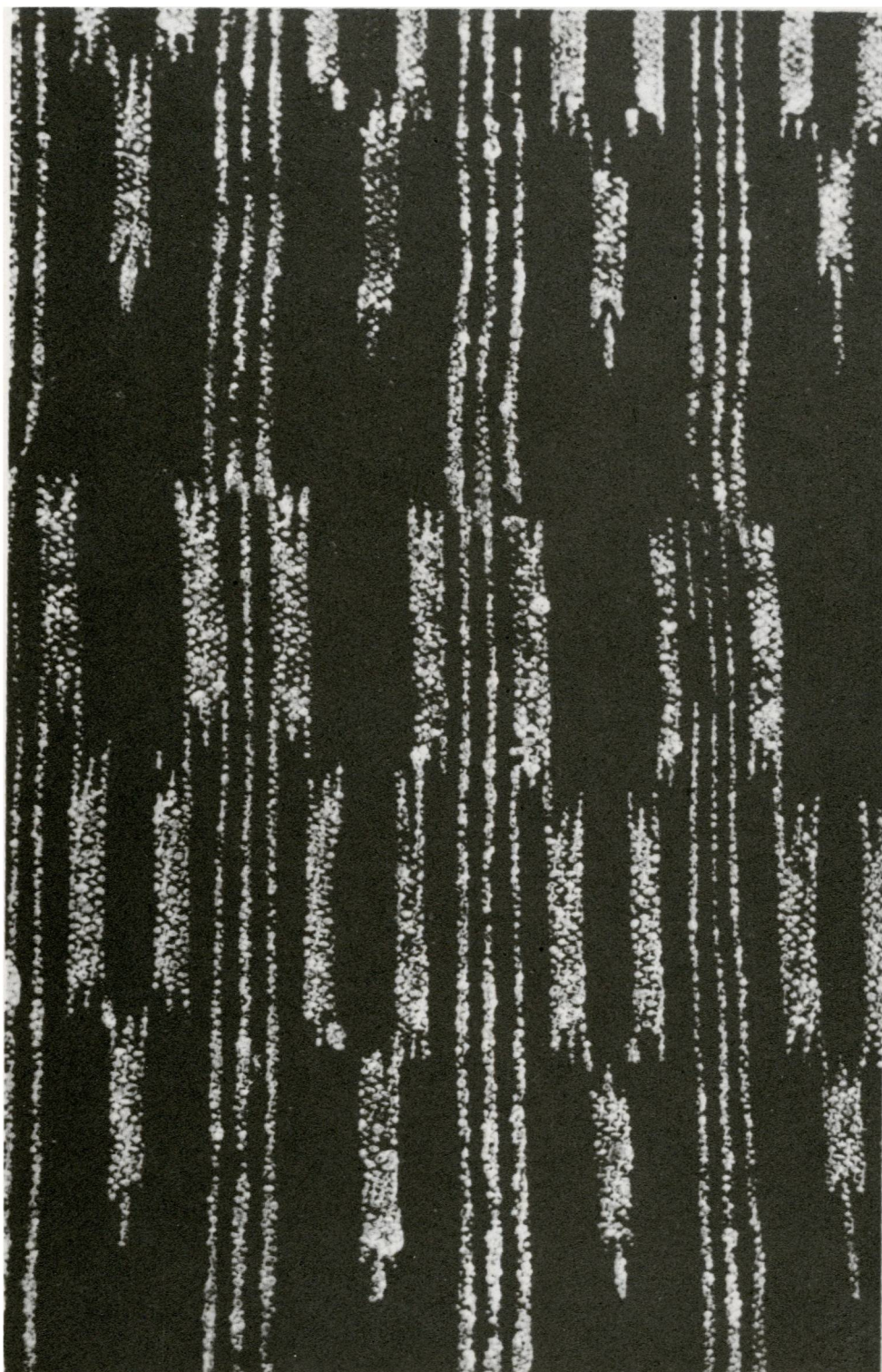
H-1150

543—546. Ткань, образцы. Конец XIX в. Композиция узора: полосы 15,5×9,5 32×31,5 Аналогии: Н-1144, Н-1145 — Смоленская губ. 11,5×17,5 19×6,5 Аналогии: Н-1158, Н-1160 — Смоленская губ.	Н-1093 Н-1143 Н-1161 Н-1160
547. Ткань, образец. Конец XIX в. 19,5×19,5. Композиция узора: центрическая	Н-1096
548. Ткань, образец. Конец XIX в. 22,5×61. Композиция узора: чередующиеся ряды Аналогии: Н-1142 — Смоленская губ.	Н-1141
549. Ткань, образец. Конец XIX в. 17×21,5. Композиция узора: чередование в шахматном порядке	Н-1133

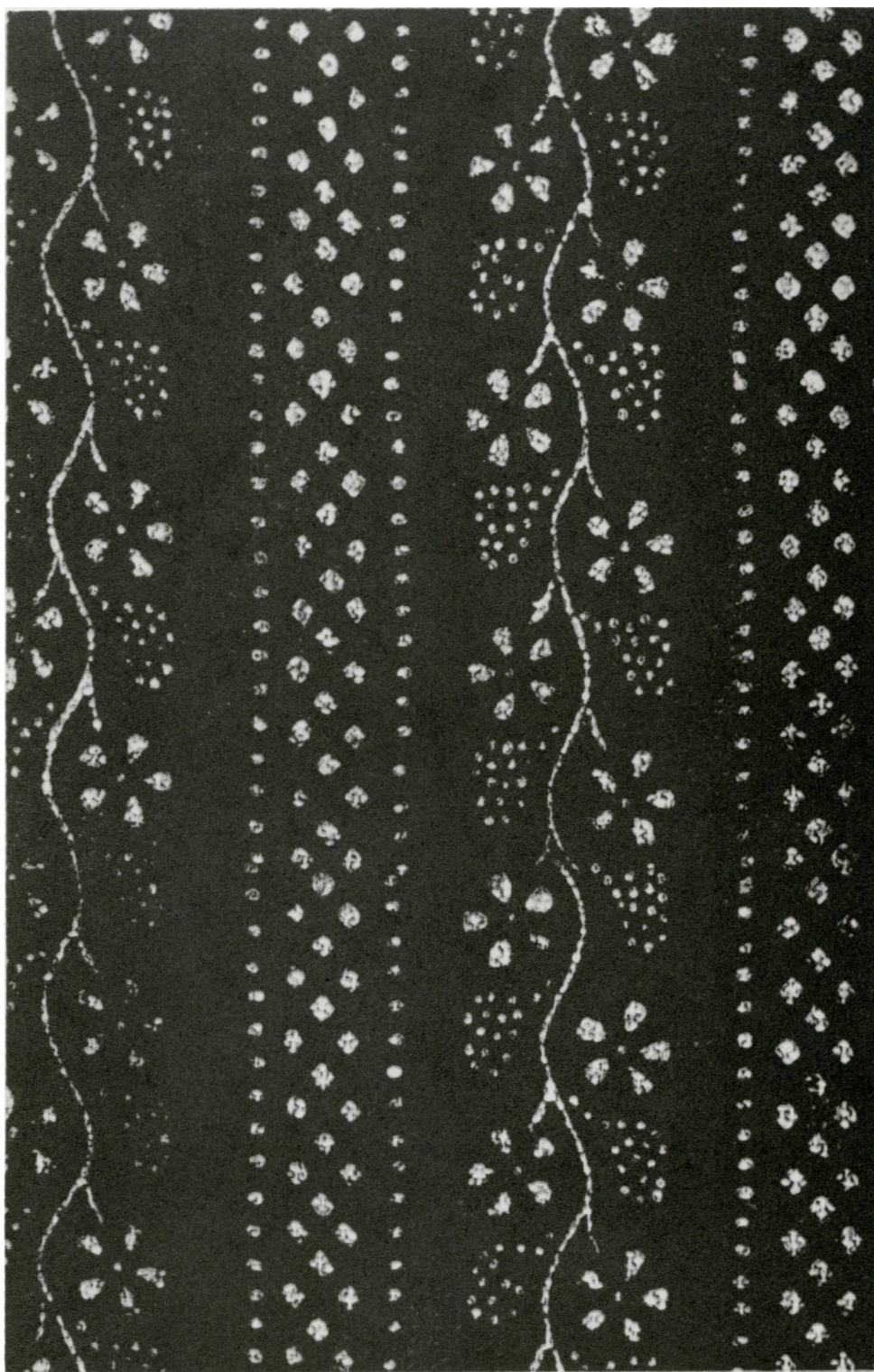
Пензенская губерния. Кат. 550—553

Пост.: в 1938 из Кустарного музея

550. Ткань, образец. XIX в. 17×40. Композиция узора: полосы.	Н-460
551. Ткань, образец. XIX в. 14,5×40. Композиция узора: чередующиеся ряды.	Н-461
552. Ткань, образец. XIX в. 14×39. Композиция узора: волнистые ряды, чередующиеся с полосами	Н-462
553. Ткань, образец. XIX в. 7×40. Композиция узора: волнистые ряды.	Н-463



Кат. 550. Ткань, образец. XIX в. Пензенская губ.



Кат. 552. Ткань, образец. XIX в. Пензенская губ.

Орловская губерния. Кат. 554—564

Пост.: в 1938 из Эрмитажа

- 554, 555. Ткань, образцы. XIX в.**
20×22. Композиция узора: волнистые ряды
33×34
Аналогии: Н-550 *, Н-715 *
Выставки: 1955 Ленинград
- Н-1089
Н-1140
- 556, 557. Ткань, образцы. XIX в.**
Композиция узора: ряды крупных растительных мотивов
19,5×22
39×41
- Н-1073
Н-1136
- 558—561. Ткань, образцы. XIX в.**
Композиция узора: вертикальные ряды
17,5×21
40×39
65,5×96
27×32
Аналогии: Н-569 — Тульская губерния
- Н-1131
Н-1139
Н-1080
Н-1138
- 562, 563. Ткань, образцы. XIX в.**
Композиция узора: косая клетка
18×14,5
Аналогии: Н-438 *
9×13
- Н-1111
Н-1106
- 564. Ткань, образец. XIX в.**
7,5×39. Композиция узора: в шахматном порядке
Аналогии: Н-786 *
- Н-1127

Неустановленные места производства и бытования набойных досок и набивных тканей. Кат. 565—947

- 565—567. Набойные доски, резные. Первая половина XIX в.**
Композиция узора: чередование в шахматном порядке
Пост.: в 1938 из Кустарного музея
14,5×14,5×4,5 H-821
Аналогии: Н-1354 *
18,5×16,5×4 H-823
Аналогии: Н-2004 — Псковская губ.
17×3×5. Фрагмент H-827
- 568—574. Набойные доски, резные. Первая половина XIX в.**
Края волнистые. Композиция узора: чередование в шахматном порядке
Пост.: в 1938 из Эрмитажа
15×15×4,5 H-1033
14×15×4,5 H-1034
15,5×15,5×5 H-1035
15×15×4 H-1036
13,5×13,5×3,5 H-1038
16×14×5 H-1041
14,5×14,5×1,5 H-1043
- 575. Набойная доска, резная. Первая половина XIX в.**
21×13,5×4,6. Композиция узора: чередование в шахматном порядке
Пост.: в 1938 из Эрмитажа H-1276
- 576. Набойная доска, резная, шестиугольная. Первая половина XIX в.**
14×14,5×4,4 H-1215
Пост.: в 1938 из Эрмитажа
- 577, 578. Набойные доски, резные. Первая половина XIX в.**
Композиция узора: чередующиеся полосы
Пост.: в 1938 из Кустарного музея
15,5×15,5×5 H-820
9×17×5,5. Фрагмент H-822
- 579—588. Набойные доски, резные. Первая половина XIX в.**
Композиция узора: чередующиеся ряды
Пост.: в 1938 из Эрмитажа
46,5×50,5×4 H-1022
Выставки: 1965 Ленинград
15×14,5×3 H-1023
Аналогии: Н-1024 *, Н-1025 *
15×13×4 H-1026
15×14,5×5 H-1027
Аналогии: Н-1519 *
21,5×18,5×5. Края волнистые H-1032
15×14×4,7 H-1209
14×16×5,2 H-1361
Аналогии: Н-1362 *
15×15,5×7,6 H-1363
16,5×16×5,6 H-1364
14,5×14×5 H-1366
- 589—592. Набойные доски, резные. Первая половина XIX в.**
Композиция узора: чередующиеся ряды
Пост.: в 1938 из Кустарного музея
11×16×5 H-824
Аналогии: Н-1995 *
18×14,5×5 H-825
14×18×5 H-828
30×23×9 H-832
Аналогии: Н-684 *
- 593. Набойная доска, резная. Первая половина XIX в.**
15,5×15×4. Края волнистые H-1039
Аналогии: Н-1040 *
Пост.: в 1938 из Эрмитажа
- 594. Набойная доска, резная. Первая половина XIX в.**
26,5×2,5×4. Композиция узора: волнистые полосы H-1046
Пост.: в 1938 из Эрмитажа

595. Набойная доска, резная. Первая половина XIX в. 15,5×14,5×3. Композиция узора: косые волнистые полосы Аналогии: Н-2056 — Вологодская губ; Н-1029 *, Н-1030 *, Н-1031 *, Н-519 * Пост.: в 1938 из Эрмитажа	Н-1028
596—599. Набойные доски, резные. Первая половина XIX в. Композиция узора: косые ряды Пост.: в 1938 из Эрмитажа 14×14,5×3,4. Края волнистые 17×12×3,4. Шестиугольная Аналогии по композиции узора: Н-1336 *, Н-1342 *, Н-1344 *, Н-1348 *, Н-1349 * 14,5×14,5×4,5. Края волнистые 15×16×4,5	Н-1037 Н-1042 Н-1044 Н-1299
600—604. Набойные доски, резные. Первая половина XIX в. Пост.: в 1938 из Кустарного музея 14,5×11×4,5. Фрагмент. Композиция узора: косая клетка 27×6,5×4. Кайма с изображением ряда крупных листьев 15×17×6. Композиция узора: центрическая 8,5×14×5. Изображение вазона с симметрично расположенными цветами 16,5×8,5×1,5. В форме четверти круга. В узор включена надпись: <i>голуб. почта</i>	Н-831 Н-826 Н-829 Н-830 Н-869
605. Набойная доска, резная. Первая половина XIX в. 23×17,5×3,5. Половина круга, для набивки платочного угла Пост.: в 1938 из Эрмитажа	Н-1045
606—610. Набойные доски. Середина XIX в. Пост.: в 1938 из Эрмитажа 15×15×6,5. Изображение рога изобилия 17×15×7. Изображение крупных переплетающихся листьев 20×17×9,5. Изображения венка с вензелем в центре и погрудно — небольшого человечка 9,5×13,5×5. Изображение букета 30×27,5×6,8. Изображение вазона с букетом в обрамлении из полос растительного орнамента	Н-1510 Н-1511 Н-1512 Н-1513 Н-1527
611—620. Набойные доски. XIX в. Узор из металлических пластинок и шпенок. Композиция узора: чередование в шахматном порядке Пост.: в 1938 из Кустарного музея 19×15×5,5 14,5×17×7 13,5×17×6,5 16,5×16,5×6,8 Аналогии: Н-1274 *, Н-1464 *, Н-1534 *, Н-2015 * 15,5×15,5×3 Аналогии: Н-695 * 16,5×17×5,5 Аналогии: Н-2249, Н-2027 — Вологодская губ.; Н-1266 *, Н-1385 *, Н-1500 *, Н-1026 * 14×14×4 Аналогии: Н-889 * 16,5×14,5×5 13×16×5 17×17×6,7. Края волнистые	Н-833 Н-835 Н-836 Н-843 Н-844 Н-845 Н-846 Н-846 Н-850 Н-855 Н-893
621—685. Набойные доски. XIX в. Узор из металлических пластин и шпенок. Композиция узора: чередование в шахматном порядке Пост.: в 1938 из Эрмитажа 17×20×6 <i>Выставки:</i> 1955 Ленинград 16×16×6 Аналогии: Н-1532 — Тверская губ. 18×14×4,5 15×15×5 16×16×3 16×16,5×4,5 15×14×4,5 13,5×14×5 17×17×5,7 Аналогии: Н-1256 *, Н-1457 * 15×15×5 Аналогии: Н-2031 — Вологодская губ. 15×15,5×5,5 15×15×6,7	Н-1204 Н-1207 Н-1217 Н-1218 Н-1235 Н-1250 Н-1251 Н-1253 Н-1255 Н-1257 Н-1258 Н-1259

14,5×15×5	H-1270
15,5×16,5×5	H-1275
16×17×5. Изображение птиц	H-1280
Экспозиция ГРМ 1969—1981	
13×13,5×5	H-1285
17,3×17×6	H-1291
17×16×4,5	H-1303
Аналогии: Н-1304 *, Н-1308 *, Н-1411 *	
15×19×6	H-1310
16,5×16×5	H-1314
Аналогии: Н-1314 *	
17×17×4,8	H-1318
16×16×4,2	H-1322
17×20×6	H-1323
14×14×4,5	H-1327
19×19×5	H-1328
14×13×3,5	H-1329
16×16×5	H-1330
Аналогии: Н-376 — Архангельская губ.	
14,5×14×3,5	H-1331
17×17×5	H-1333
16×16×5	H-1337
16×16,5×4,7	H-1340
Аналогии: Н-1333 *, Н-1942 — Архангельская губ.	
15×15×5	H-1343
17×18×5,2	H-1345
16,5×16×5	H-1346
14×14×5	H-1351
16×13,5×5	H-1352
Аналогии: Н-1421 *	
16×16×7	H-1353
15×15×4	H-1355
Аналогии: Н-1418 *	
15,5×17×5,4	H-1356
Аналогии: Н-1358 *, Н-1359 *	
15,5×15×3	H-1384
16×17×6,5	H-1398
13,5×15×4,5	H-1399
16,5×15×4,5	H-1401
17×14×5	H-1408
16×16×5,5	H-1412
Аналогии: Н-1466 *, Н-1469 *, Н-2006 *	
17×16×6,2	H-1425
Аналогии: Н-1423 *, Н-1999 — Псковская губ.	
16,3×17×4,5	H-1427
Аналогии: Н-376 — Архангельская губ.	
17×17×7	H-1429
17×17×6	H-1449
16×17×5,5	H-1450
16×16,5×6	H-1454
16,5×16×6	H-1458
Аналогии: Н-1447 *	
17×17×5	H-1459
16,5×17×6	H-1460
Аналогии: Н-2009 — Псковская губ.	
16×16×4,7	H-1461
Аналогии: Н-1462 *, Н-1463 *	
15,5×15,5×6	H-1467
Аналогии: Н-1480 *	
16×16×4,7	H-1470
Аналогии: Н-1953 — Архангельская губ.; Н-2007, Н-2010 — Псковская губ.; Н-1468 *, Н-1467 *	H-1467 *
17×17×5,5	H-1472
Аналогии: Н-1996 — мастерская Петрова, Псковская губ.	
17×17×5	H-1477
16×16×3,5	H-1481
Аналогии: Н-2019 — Вологодская губ.; Н-1533 *, Н-2005 — Псковская губ.	
15×15,2×6	H-1483
Аналогии: Н-1928 — Архангельская губ.; Н-1455 *, Н-1479 *	
16,5×16×6	H-1492
Аналогии: Н-2003 — Псковская губ.; Н-1493 *	
15×15×6,8	H-1507
Аналогии: Н-1508 *	
14×14,5×6	H-1514
16×15×3,5	H-1534

686, 687. Набойные доски. XIX в.

Узор из металлических пластинок и шпеньков. Композиция узора: чередование в шахматном порядке

Пост.: в 1940 из отдела прикладного искусства Русского музея 17×14×5,5 14×14×6,5. Фрагмент	H-1539 H-1547
688. Набойная доска. Начало XX в. 23,5×17×3 Узор из металлических пластинок и шпеньков. Композиция узора: чередование в шахматном порядке Пост.: в 1938 из Кустарного музея	H-897
689—700. Набойные доски. XIX в. Узор из металлических пластинок и шпеньков. Композиция узора: чередующиеся полосы Пост.: в 1938 из Кустарного музея 17×15,5×5,7. Края волнистые Аналогии: H-1262 *, H-1446 * 15×14,5×4,5 Аналогии: H-1050 * 18×16×5. Края волнистые 15×15×5 Аналогии: H-2002 — Псковская губ.; H-1048 * 17×17,5×5 Аналогии: H-1231 *, H-1376 *, H-1377 * 15×18,5×5 18,5×16×6 Аналогии: H-2011 — Псковская губ. 17×16×4,6 Аналогии: H-2051 — Вологодская губ. 17×17×5 17×17×4 15×15,5×3,5 Аналогии: H-696 *, H-878 * 16×8×1,5	H-837 H-838 H-839 H-840 H-842 H-856 H-872 H-873 H-874 H-875 H-877 H-894
701—730. Набойные доски. XIX в. Узор из металлических пластинок и шпеньков. Композиция узора: чередующиеся полосы Пост.: в 1938 из Эрмитажа 16×16×4,5 15×14,5×5 16,5×17×5 15×16×5 Аналогии: H-1248 * 15×15×5 14×14×5 14,5×14,5×5 Аналогии: H-1245 * 16,5×17×6 13×14×3 Аналогии: H-1931 — Архангельская губ. 16,5×16,5×4 Аналогии: H-1365 * 16×16×5,5 Аналогии: H-2036 — Вологодская губ.; H-1288 *, H-1369 *, H-1371 *, H-1372 *, H-1367 *, H-1368 *, H-1509 * 14×15×6 15×15×4 17,5×15,5×6,5 16×17×6 16×16×4,5 16×14×4,5 14×15×5,6 15×14,5×5,6 16,5×17×5 14×14×5 Экспозиция ГРМ 1969—1981 13×14×5 15×15×4 14×15×5 Аналогии: H-1496 * 17×17×5 Аналогии: H-1948 — Архангельская губ. 16×16×6 16×16×6 14×14×5,5 16×16×7 Аналогии: H-1244 *, H-1504 * 15×14×5	H-1214 H-1230 H-1232 H-1234 H-1236 H-1237 H-1243 H-1263 H-1272 H-1281 H-1284 H-1287 H-1289 H-1290 H-1373 H-1374 H-1378 H-1379 H-1380 H-1382 H-1383 H-1386 H-1402 H-1432 E-1433 H-1435 H-1437 H-1498 H-1503 H-1505

- 731. Набойная доска. XIX в.**
 17×15×6. Узор из металлических пластинок и шпеньков. Композиция узора: чередующиеся полосы
 Пост.: в 1940 из отдела прикладного искусства Русского музея H-1540
- 732, 733. Набойные доски. XIX в.**
 Узор из металлических пластинок и шпеньков. Композиция узора: чередующиеся ряды
 Пост.: в 1938 из Кустарного музея
 17×19,5×5 H-851
 16×18×5 H-871
 Аналогии: Н-1246 *
- 734—745. Набойные доски. XIX в.**
 Узор из металлических пластинок и шпеньков. Композиция узора: чередующиеся ряды
 Пост.: в 1938 из Эрмитажа
 15×15×6,8 H-1216
 13,6×14×4,5 H-1219
 14×9×5 H-1222
 19,5×16×6 H-1223
 13,5×13,5×3,5 H-1278
Выставки: 1960 Гатчина
 16×15,5×4,5 H-1326
 15,5×14×5 H-1375
 16,5×16×5 H-1489
 16,5×16×7 H-1499
 15×15×8 H-1501
 18,5×7,5×4 H-1521
 17,5×20×4 H-1522
- 746—748. Набойные доски. XIX в.**
 Узор из металлических пластинок и шпеньков. Композиция узора: волнистые полосы и ряды
 Пост.: в 1938 из Кустарного музея
 15×15×4,5 H-866
 16,5×15,5×4 H-882
 16×15,5×6 H-883
 Аналогии: Н-697 *
- 749—766. Набойные доски. XIX в.**
 Узор из металлических пластинок и шпеньков. Композиция узора: волнистые полосы и ряды
 Пост.: в 1938 из Эрмитажа
 15×15×4. Волнистые края H-1031
 Аналогии: Н-2056 — Вологодская губ.
 26,5×12,5×4 H-1046
 16,5×17×4,7 H-1229
 Аналогии: Н-1958 — Архангельская губ.; Н-1419 *
 15×15×5 H-1238
 17×17,5×5 H-1277
 15×14×5 H-1286
 16,5×17×4,2 H-1332
 14×14×6,5 H-1347
 15,5×16×5,5 H-1381
 15×15×5,7 H-1397
 16×17×5,5 H-1403
 13,5×13,5×5,7 H-1420
 16×16×4,5 H-1426
 17×17×6 H-1434
 15×15×7,6 H-1436
 16,5×16,5×8 H-1497
 15,5×15,5×5 H-1502
 16×17,5×7
- 767—778. Набойные доски. XIX в.**
 Узор из металлических пластинок и шпеньков. Композиция узора: косые полосы и ряды
 Пост.: в 1938 из Кустарного музея
 15×13×6 H-834
 Аналогии: Н-1456 *, Н-1473 *, Н-1955 *
 15×15×3 H-847
 15,5×15,5×5 H-848
 15×16×6 H-849
 17,5×18×3 H-853
 14,5×14,5×6,5 H-859
 Аналогии: Н-693 *, Н-1293 *
 16×15,5×6 H-860

Аналогии: Н-1294 *	
16×16×7,5	Н-864
14×14×5	Н-885
18×16,5×6	Н-888
Аналогии: Н-692 *	
16,5×16,5×6	Н-890
Аналогии: Н-1012 *	
13×9,5×7	Н-892

779—815. Набойные доски. XIX в.

Узор из металлических пластинок и шпеньков. Композиция узора: косые полосы и ряды

Пост.: в 1938 из Эрмитажа

17×18×5	Н-1051
Аналогии: Н-2008 — мастерская Петрова, Псковская губ.; Н-1233 *, Н-1461 *, Н-1462 *, Н-1463 *, Н-1471 *	
16,5×16,5×5,6	Н-1205
20×20×5,4. Края волнистые	Н-1224
На оборотной стороне вырезаны буквы <i>ИНП</i> и год: 189(0?)	
17×17×6	Н-1228
15,5×15×5	Н-1239
Аналогии: Н-1240 *	
15,5×16×4,5	Н-1241
Аналогии: Н-2054 — Вологодская губ.	
16×16×5,5	Н-1247
Аналогии: Н-1265 *, Н-1269 *	
15,5×15,5×4,5	Н-1249
Аналогии: Н-1312 *	
15×15,5×5,3	Н-1252
15×15×6	Н-1254
16×16×4,5	Н-1260
16×16×4,5	Н-1264
17×17×4,5	Н-1267
Аналогии: Н-1404 *	
15,5×16,5×4,3	Н-1268
15,5×16×4,7	Н-1273
Аналогии: Н-1309 *, Н-1301 *, Н-1302 *	
15×15×4,5	Н-1296
Аналогии: Н-1297 *, Н-1298 *, Н-1309 *, Н-1311 *, Н-1315 *, Н-1317 *, Н-1319 *, Н-1415 *, Н-1494 *	
14×14×4,5	Н-1300

Аналогии: Н-1301 *, Н-1302 *

15×14×5,2	Н-1334
13×14×3,2	Н-1335
15×15×4,2	Н-1338
15,3×16,5×4,6	Н-1341
17,5×16,5×5	Н-1350
15×16×5	Н-1389
Аналогии: Н-1390 *, Н-1391 *	
17×17×5,3	Н-1392
Аналогии: Н-1393 *, Н-1495 *	
17×15,5×6	Н-1409
Аналогии: Н-1410 *	
15×15×6	Н-1414
Аналогии: Н-2006 — Псковская губ.; Н-1466 *, Н-1469 *	
15×13,5×7	Н-1430
15×15×5,5	Н-1438
16×16×5	Н-1439
15×15×7	Е-1440
15,5×14×4,5	Н-1453
Аналогии: Н-1451 *, Н-1452 *	
14×15×8	Н-1465
14×14×2,2	Н-1482
Аналогии: Н-1475 *	
16,5×17×5,5	Н-1484
Аналогии: Н-1487 *	
12×12×5	Н-1485
Аналогии: Н-1491 *	
15×15×5	Н-1488
15×15×6	Н-1490

816. Набойная доска. Начало XX в.

14,5×14×4,5. Узор из металлических пластинок и шпеньков. Композиция узора: косые полосы и ряды

Пост.: в 1938 из Эрмитажа

Н-1261

817, 818. Набойные доски. XIX в.	
Узор из металлических пластинок и шпеньков. Композиция узора: косые волнистые ряды	
14,5×14×4,5	H-858
Пост.: в 1938 из Кустарного музея	
16×17×5	H-1211
Пост.: в 1938 из Эрмитажа	
819—821. Набойные доски. XIX в.	
Узор из металлических пластинок и шпеньков. Композиция узора: клетка и косая клетка	
Пост.: в 1938 из Кустарного музея	
16,5×16,5×5	H-857
11×14,5×5,5	H-862
15×14,5×5	H-880
822—836. Набойные доски. XIX в.	
Узор из металлических пластинок и шпеньков. Композиция узора: клетка и косая клетка	
Пост.: в 1938 из Эрмитажа	
16,5×16×5,5	H-1292
Аналогии: H-1396 *, H-2021 *	
16×15,5×4	H-1320
16×16×5,2	H-1324
16×15,5×4,5	H-1325
Аналогии: H-1442 *	
16×16×4,5	H-1359
20×16×5	H-1360
15,5×15,5×4,6	H-1405
16×16,5×5	H-1406
16×16×4	H-1407
15×15,5×4,5	H-1416
17,5×17×6	H-1417
Аналогии: H-2063 — Вологодская губ.	
16×17×5,2	H-1441
17×17,5×6,5	H-1443
Аналогии: H-1445 *	
16×16×6	H-1444
16×16×5,6	H-1529
837, 838. Набойные доски. XIX в.	
Узор из металлических пластинок и шпеньков. Использовались для набивки узора угла платка	
17×17×4,7	H-867
Пост.: в 1938 из Кустарного музея	
17×25×4,5	H-1225
Пост.: в 1938 из Эрмитажа	
<i>Выставки:</i> 1960 Гатчина	
839—846. Набойные доски. XIX в.	
Узор из металлических пластинок и шпеньков. Использовались для набивки каймы	
Пост.: в 1938 из Кустарного музея	
6,5×23×4,8. Изображение крупных листьев	H-868
7,5×25×3,5. Изображение рядов геометрических мотивов	H-879
15×5,5×1. Узор из чередующихся полос	H-945
13,5×7×1,5. Фрагмент каймы с изображением птицы. Включает надпись: <i>Голуб. поч</i>	H-946
17×17×3,5. Изображение крупных растительных мотивов	H-1516
13×28×7,5. Узор с чередующимися рядами растительных мотивов	H-1517
23×13×6,5. Узор из изогнутых веток	H-1518
7,5×27×5. Изображение стебля с крупными листьями	H-1520
847—849. Набойные доски — части розеток. XIX в.	
Узор из металлических пластинок и шпеньков. Использовались для столешниц	
Пост.: в 1938 из Кустарного музея	
21×21×4. Края волнистые	H-870
18×18×6,5	H-895
25×25×5. Изображения птиц	H-910
850—852. Набойные доски — части розеток. XIX в.	
Узор из металлических пластинок и шпеньков. Использовался для столешниц	
Пост.: в 1938 из Эрмитажа	
22×15,5×5	H-1226
17×23×7	H-1526
20×28×5,2	H-1541

853—860. Набойные доски. XIX в.

Узор из металлических пластинок и шпеньков

Пост.: в 1938 из Эрмитажа

16×16×4,5. Изображение венка

Н-1213

Вырезаны буквы: *Г.П.А.А*

15×10×3,5. Изображение венка

Н-1221

На оборотной стороне вырезаны буквы: *И.Н.П*

15,5×16×5. Изображение крупных волютообразных мотивов

Н-1210

Экспозиция ГРМ 1969—1981

17×17×3. Узор из волютообразных мотивов

Н-1431

10×22×4,5. Изображение крупных листьев

Н-1523

Аналогии: Н-2020 — Вологодская губ.

28×7×6. Узор из чередующихся геометрических мотивов

Н-1524

8,5×22,5×4,5. Узор из чередующихся розеток и геометрических мотивов

Н-1525

14×14,3×5. Изображение тарелки с рыбой и приборами

Н-1212

Экспозиция ГРМ 1969—1981

Литература: Корсун, 1971, с. 119; Корсун, 1981, с. 130; Плотникова, 1984, ил. 135**861—865. Набойные доски. XIX в.**

Узор из металлических пластинок и шпеньков. Изображение крупных растительных мотивов

Пост.: в 1938 из Эрмитажа

15,5×16×4

Н-1424

14,5×14×4

Н-1428

15×16×6

Н-1515

17×17×3,5

Н-1516

13×28×7,5

Н-1517

866—891. Ткань, образцы. XIX в.

Композиция узора: чередование в шахматном порядке

Пост.: в 1938 из Кустарного музея

28×24,5

Н-43

17,5×18,5

Н-49

33×22,5

Н-79

20×20,5

Н-466

18,5×22. Узор дополнен верховой набойкой

Н-468

Выставки: 1960 Гатчина

31×38

Н-549

Выставки: 1955 Ленинград

76,5×73

Н-558

14×29

Н-559

23×25,5

Н-560

Выставки: 1955 Ленинград

17,5×17,5

Н-563

16,5×15,5

Н-656

47×38

Н-681

38×50

Н-685

15,5×23

Н-716

14,5×13

Н-718

18×14,5

Н-720

Аналогии: Н-376 — Архангельская губ.

12,5×14,5

Н-722

13,5×30

Н-783

12×65

Н-784

18×34,5

Н-786

18×33

Н-787

19,5×13

Н-789

Аналогии: Н-788 *, Н-790 *, Н-791 *

15×31,5

Н-802

13×36

Н-803

19×30

Н-804

891—896. Ткань, образцы. XIX в.

Композиция узора: чередование в шахматном порядке

Пост.: в 1938 из Эрмитажа

16×16,5

Н-1117

17×34

Н-1118

19×23

Н-1126

24×16

Н-1128

23×20

Н-1129

55×7

Н-1137

897. Кисет. XIX в.

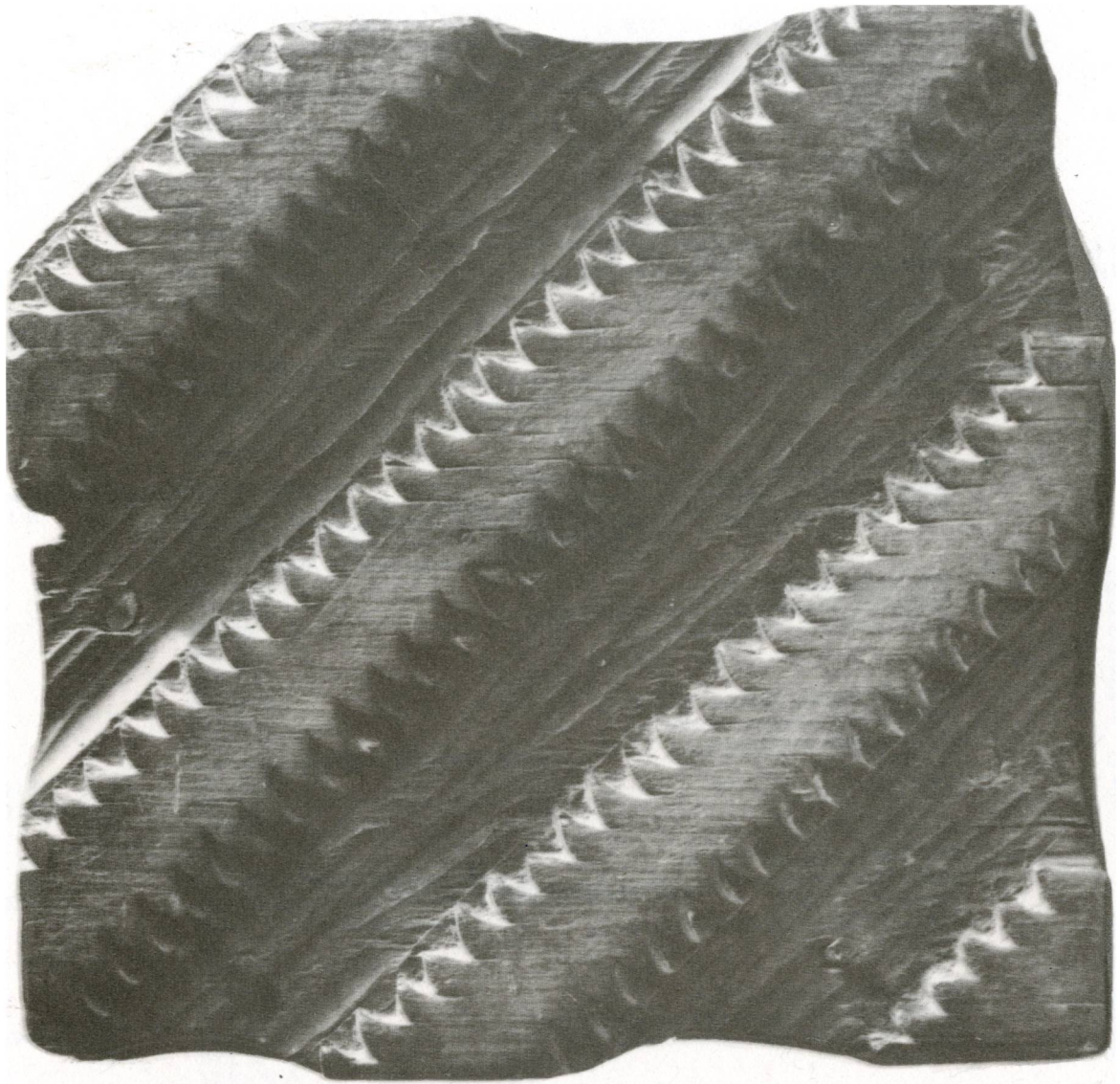
21×24. Композиция узора: чередование в шахматном порядке

Н-967

Пост.: в 1949 через ЛЭК

- 898—900. Ткань, образцы. XIX в.**
 Композиция узора: чередование в шахматном порядке
 Пост.: в 1941 из собр. Л. В. Пуцылло
 36×38. Хлопчатобумажная ткань с каймой
 49×49
 29×10
 Н-1788
 Н-1804
 Н-1806
- 901, 902. Порты. XIX в.**
 Композиция узора: чередование в шахматном порядке
 Пост.: в 1953 из отдела прикладного искусства Русского музея
 96×36
 100×35
 Н-1861
 Н-1862
- 903. Сарафан детский. XIX в.**
 66×72. Прямой, сверху обшит хлопчатобумажной тканью. Посередине два ряда золотой тесьмы, расходящихся по подолу. Композиция узора: чередование в шахматном порядке
 Пост.: в 1953 из отдела прикладного искусства Русского музея
 Выставки: 1955 Ленинград
 Н-907
- 904—914. Ткань, образцы. XIX в.**
 Композиция узора: полосы и чередующиеся ряды
 Пост.: в 1938 из Кустарного музея
 20×17,5
 37×18,5
 18×20
 22×33
 17,5×23
 38×42,5
 38×55
 17×15,5
 Аналогии: Н-570 — Тульская губ.
 12×10,5
 27×32
 9,5×36
 Н-30
 Н-116
 Н-465
 Н-469
 Н-564
 Н-682
 Н-684
 Н-719
 Н-721
 Н-792
 Н-801
- 915—921. Ткань, образцы. XIX в.**
 Композиция узора: полосы и чередующиеся ряды
 Пост.: в 1938 из Эрмитажа
 14×11,5
 15×17,5
 17,5×33
 23,5×13
 19,5×13,5
 24×15
 17,5×10,5
 Н-1112
 Н-1113
 Н-1116
 Н-1124
 Н-1125
 Н-1130
 Н-1163
- 922. Ткань, образец. XIX в.**
 18×14. Композиция узора: полосы и чередующиеся ряды
 Пост.: в 1941 из собр. Л. В. Пуцылло
 Н-1786
- 923—928. Ткань, образцы. XIX в.**
 Композиция узора: волнистые ряды и полосы
 Пост.: в 1938 из Кустарного музея
 33×73
 73×72,5
 39×111,5
 38×48
 18,5×23
 Аналогии: Н-550 *
 14,5×14,5
 Н-551
 Н-552
 Н-553
 Н-683
 Н-715
 Н-717
- 929—931. Ткань, образцы. XIX в.**
 Композиция узора: косые ряды и полосы
 Пост.: в 1938 из Кустарного музея
 22,5×15
 26,5×47
 Аналогии: Н-865 *, Н-1486 *
 47×27
 Н-136
 Н-691
 Н-693
- 932. Порты. XIX в.**
 100×35. Композиция узора: косые ряды и полосы
 Пост.: в 1938 из отдела прикладного искусства Русского музея
 Н-1860

- 933—937. Ткань, образцы. XIX в.**
 Композиция узора: клетка и косая клетка
 Пост.: в 1938 из Кустарного музея
 21,5×18,5
 16,5×18
 22×17,5
 4,5×40
 11×66
- H-77
 H-561
 H-562
 H-565
 H-785
- 938—941. Ткань, образцы. XIX в.**
 Композиция узора: клетка и косая клетка
 Пост.: в 1938 из Эрмитажа
 26×37,5
 21×35
 11,5×20,5
 29×21
- H-1101
 H-1110
 H-1114
 H-1115
- 942. Сарафан. XIX в.**
 103×206. Прямой, сверху обшит пестрядью. На груди — проставка из синей хлопчатобумажной ткани. Внизу, на подоле, пришиты два ряда ажурной тесьмы
 Пост.: в 1953 из отдела прикладного искусства Русского музея
- H-1864
- 943. Ткань, образец. XIX в.**
 38,5×19,5. Изображение птиц на ветвях
 Пост.: в 1938 из Кустарного музея
- H-106
- 944, 945. Ткань, образец. XIX в.**
 Изображение птиц на ветвях
 Пост.: в 1938 из Эрмитажа
 17×18
 18,5×19
- H-1167
 H-1172
- 946. Ткань, образец. XIX в.**
 18,5×28,5. Изображение крупных растительных мотивов
 Аналогии: H-542 *
 Пост.: в 1938 из Кустарного музея
- H-543
- 947. Ткань, образец. XIX в.**
 33×44,5. Изображение виноградной лозы
 Пост.: в 1938 из Кустарного музея
- H-712



Кат. 582. Набойная доска. 1-я пол. XIX в. (Аналогия)



Кат. 608. Набойная доска. Середина XIX в.



Кат. 609. Набойная доска. Середина XIX в.
Кат. 610. Набойная доска. Середина XIX в.





Кат. 616. Набойная доска. XIX в. (Аналогия)



Кат. 635. Набойная доска. XIX в.



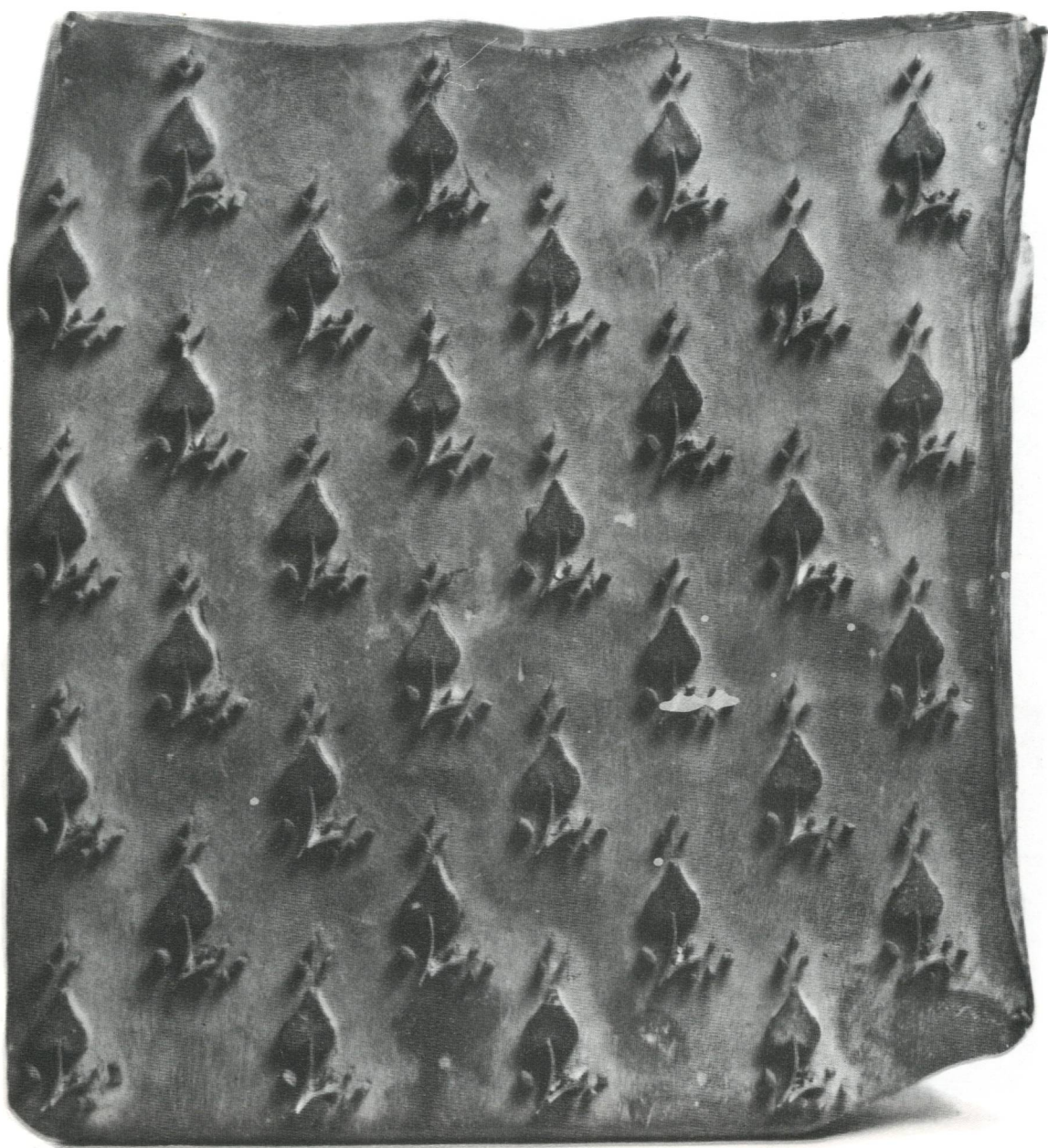
Кат. 721. Набойная доска. XIX в.



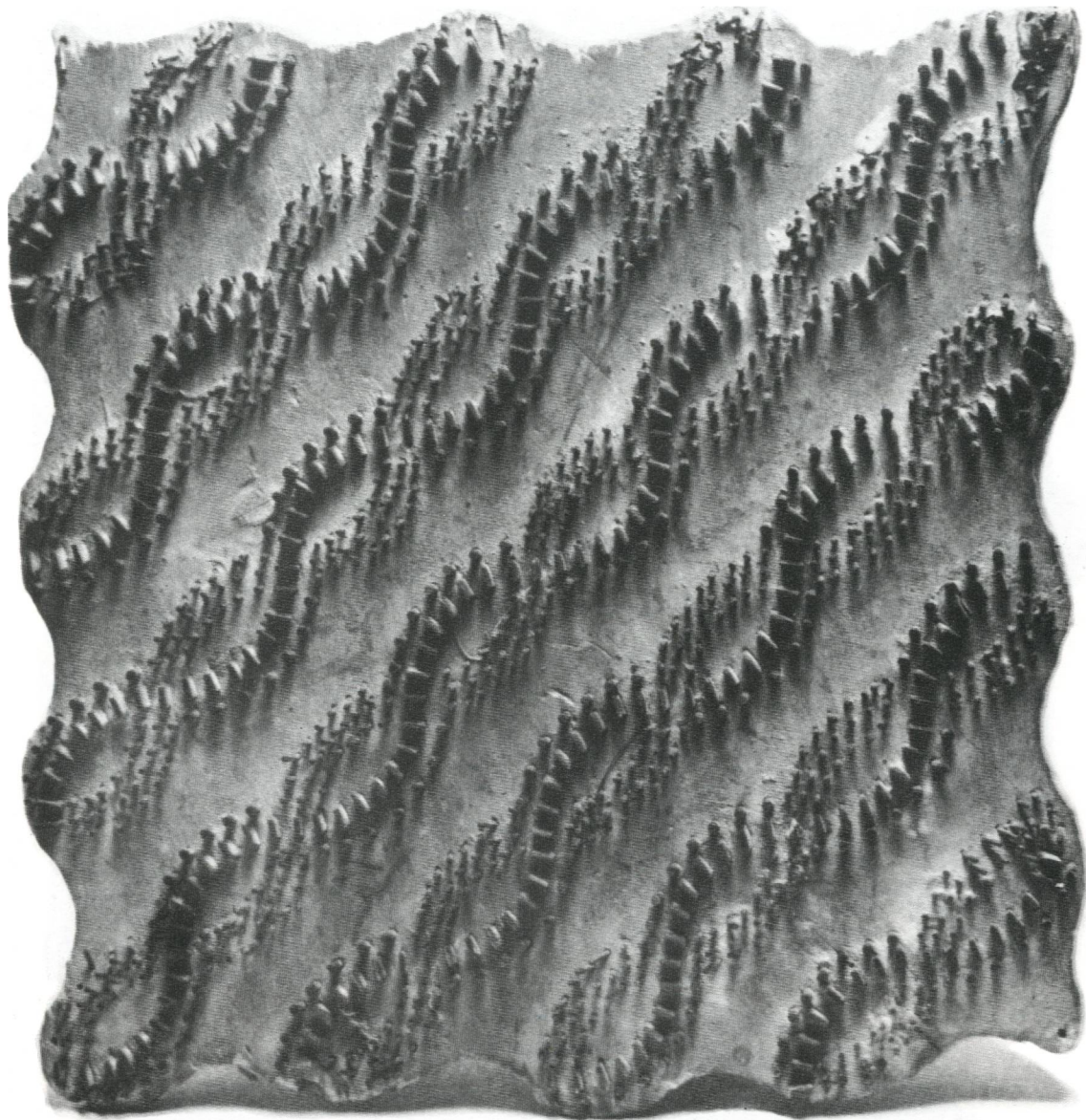
Кат. 738. Набойная доска. XIX в.



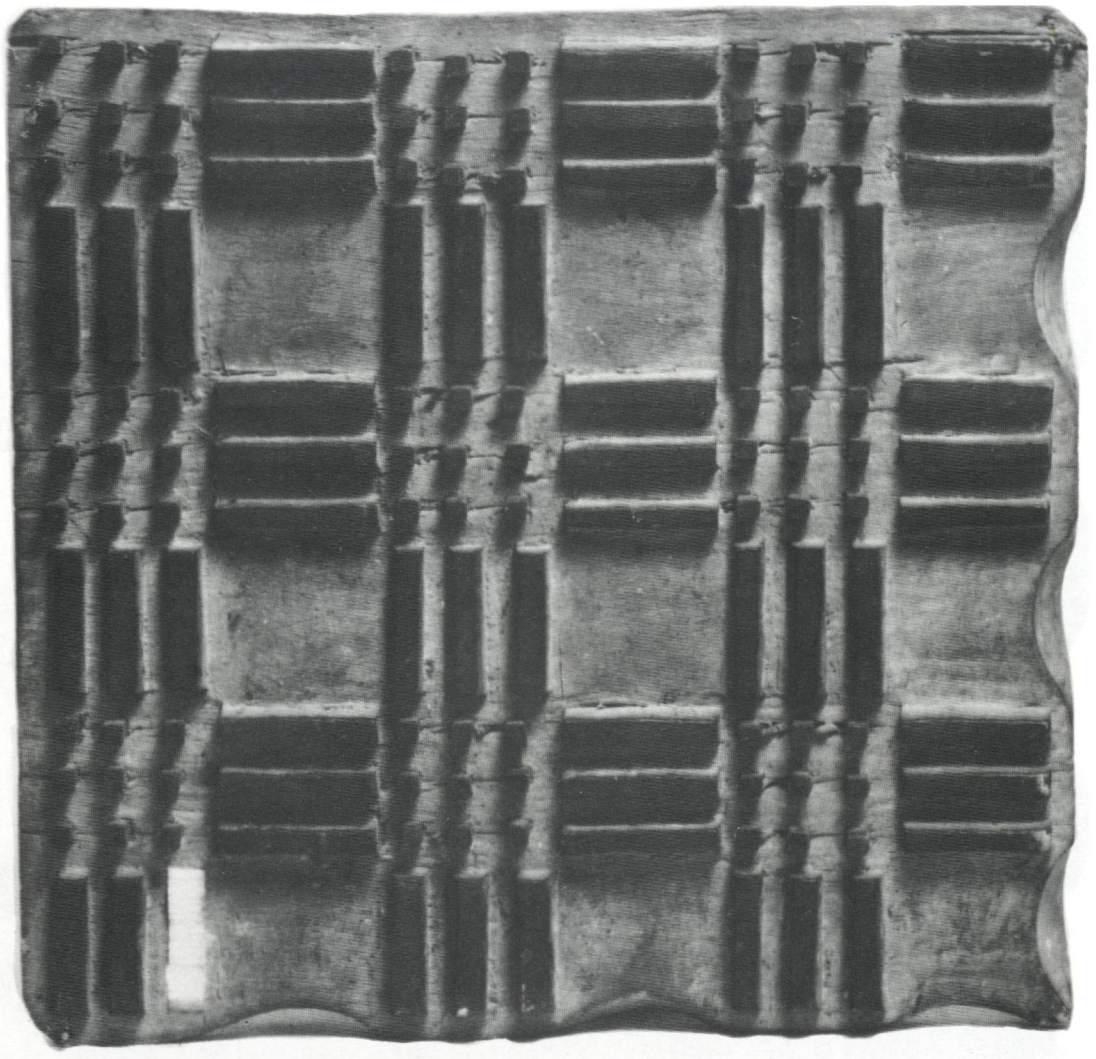
Кат. 774. Набойная доска. XIX в.



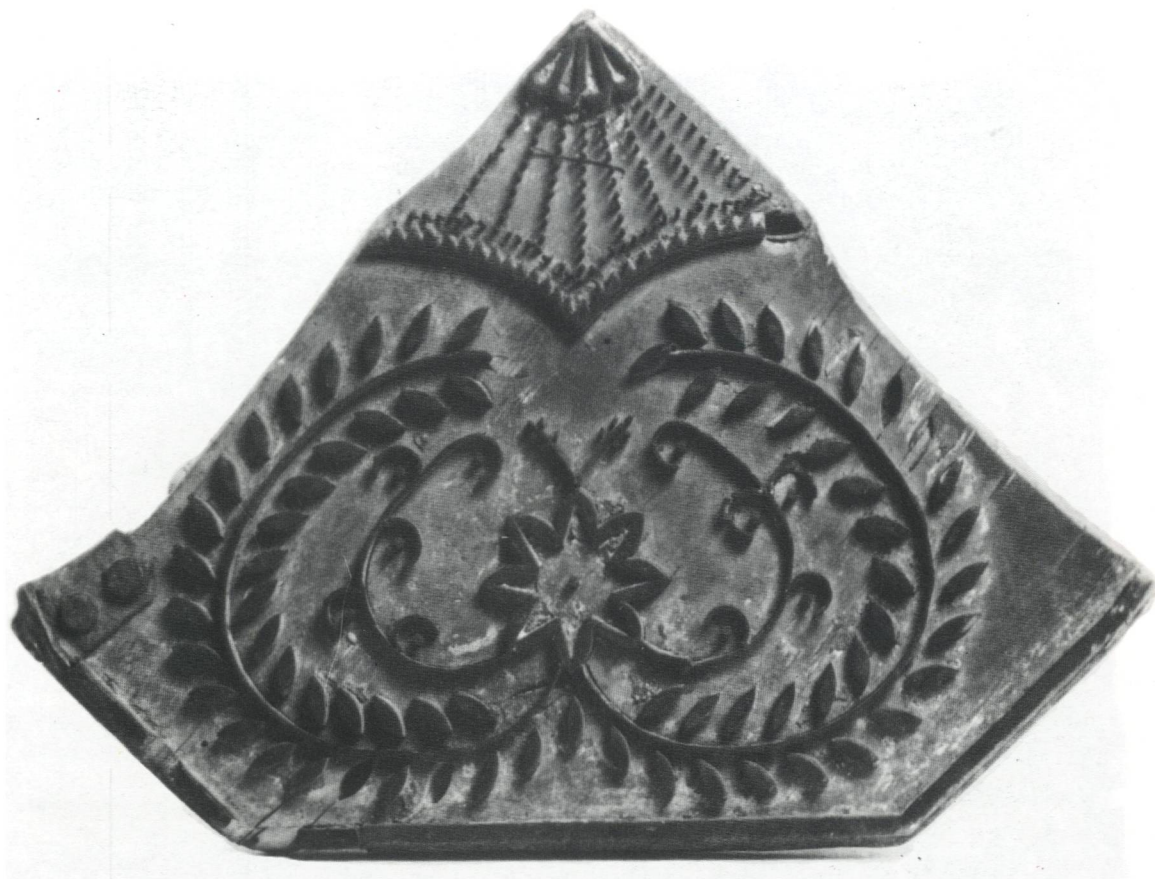
Кат. 792. Набойная доска. XIX в.



Кат. 808. Набойная доска. XIX в.



Кат. 836. Набойная доска. XIX в.

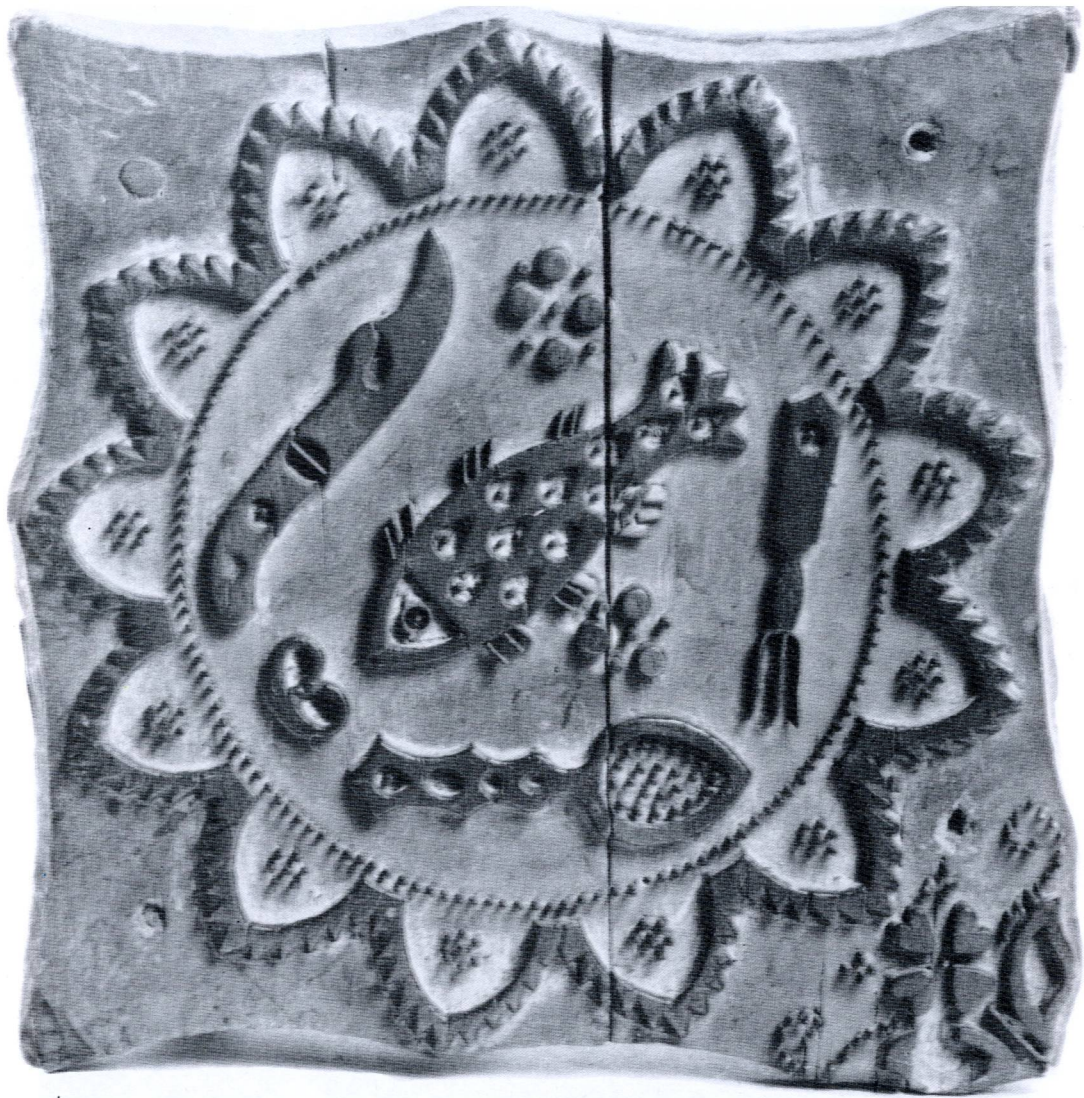


Кат. 838. Набойная доска. XIX в.
Кат. 852. Набойная доска. XIX в.





Кат. 847. Набойная доска. XIX в.



Кат. 860. Набойная доска. XIX в.



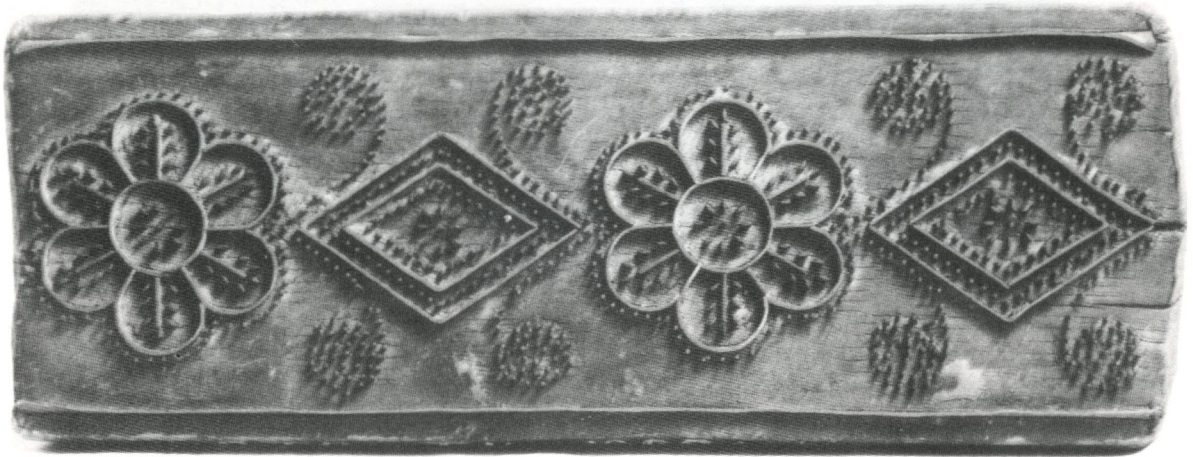
Рис. 872. Ткань, образец XIX в.



Кат. 923. Ткань, образец. XIX в.



Кат. 495. Набойная доска. XIX в. (Аналогия)
Кат. 859. Набойная доска. XIX в.





Бат. 51. Набойная доска. Конец XIX в. Архангельская губ., Пинежский уезд

ИЛЛЮСТРАЦИИ

Кат. 32. Сарафан. 2-я пол. XIX в. Архангельская губ., Пинежский уезд. ▶





Фрагмент сарафана. XIX в. Тверская губ., Ржевский уезд.
(Аналогия. См. кат. 68. Заказник. 1-я пол. XIX в. Архангельская губ.)



Кат. 80. Фрагмент сарафана. XIX в. Архангельская губ.



Кат. 86. Фрагмент женской рубахи. Начало XX в. Вологодская губ., Грязовецкий уезд



Кат. 175. Фрагмент сарафана. XIX в. Вологодская губ., Сольвычегодский уезд



Кат. 218. Скатерть, XIX в. Олонецкая губ., Каргопольский уезд

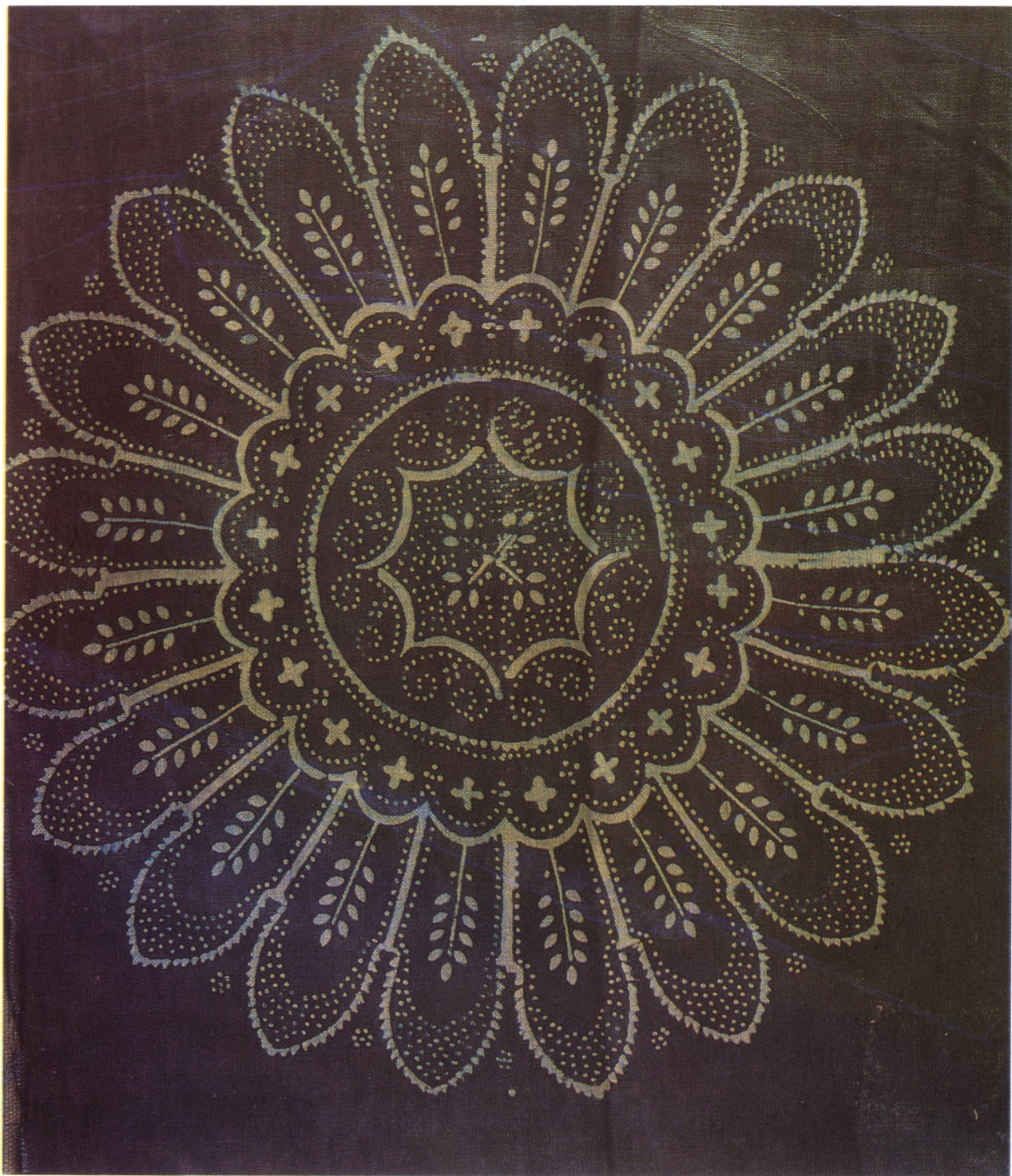


Кат. 224. Покрывало. XIX в. Олонецкая губ., Каргопольский уезд



Кат. 229. Фрагмент сарафана. Конец XIX в. Олонецкая губ., Каргопольский уезд
Кат. 248. Скатерть. 1920-е. Новгородская губ., Тихвинский уезд →





Кат. 338. Ткань, образец. XIX в. Вятская губ.



Кат. 342. Фрагмент сарафана. XIX в. Костромская губ., Кологривский уезд



Кат. 349. Фрагмент ткани. Конец XIX в. Кострома



Кат. 364. Фрагмент ткани. Конец XIX в. Кострома





Кат. 870. Фрагмент ткани. XIX в.
Кат. 515. Скатерть. XIX в. Рязань →

**УКАЗАТЕЛЬ МАСТЕРОВ И МАСТЕРСКИХ,
УПОМИНАЕМЫХ В КАТАЛОГЕ**

Ананьин Григорий Егорович (1865—1930)	Кат. 2, 3
Ананьин Егор	Кат. 1
Анастасия Ивановна	Кат. 260
Балашов И. Н.	с. 10
Бочаров Петр Петрович	Кат. 348—380
Бурянин Иван Михайлович	Кат. 115
Бурянин Михаил Васильевич (1862—1918)	Кат. 94—115
Васильев Иван Меркулович	Кат. 494
Горкина Д.	Кат. 244
Ивановы	с. 10
Калинин Федор Дмитриевич	Кат. 143—177
Кириллов М. И.	с. 10
Котосова Екатерина Гавриловна	Кат. 492
Кузьма Федорович	Кат. 227
Лазарев Дементий Александрович (1865—1940)	Кат. 32—45
Малетина Евдокия Васильевна (мать Филатовой П. И.)	Кат. 189—196
Матвей Васильевич	Кат. 257, 258
Матовы	Кат. 252
Морозова Дарья Фарафоновна (1866—1920)	Кат. 7—10
Никифоров Василий	Кат. 261
Никифорова Анна Матвеевна	Кат. 47—54
Осипова Татьяна	Кат. 245, 246
Ордин К. А.	Кат. 116—129
Ордин Н. А.	Кат. 116—129
Ошукова Прасковья Дмитриевна	Кат. 55
Петров Иван Васильевич	Кат. 263—280
Рубцов Михаил Никанорович	Кат. 253—255
Самойловы	с. 10
Синицин	Кат. 256
Степанов Козьма	с. 10
Тихомирова Аграфена Степановна (1886—?)	Кат. 83
Тихонов Степан Васильевич (?—1958)	Кат. 178—184
Тюлев Даниил Егорович (1888—1951)	Кат. 56—60
Тюлев Егор Тимофеевич	Кат. 56—60
Филатов Иван	с. 10
Филатова Пелагея Ивановна (1877—1960)	Кат. 189—196
Филатовы (мастерская основана в 1815 г.)	Кат. 495—511
Шошин И. Т.	с. 10

ОСНОВНАЯ ЛИТЕРАТУРА

Алпатова И. А.

Художественные особенности русской набойки. Рукопись диссертации на соискание кандидатской степени. М., 1972 — Российская государственная библиотека, Москва

Богуславская И. Я.

Русское народное искусство. Л., 1968

Богуславская И. Я.

Северные сокровища. Архангельск, 1980

Виноградов Н. Н.

Красильно-набивной промысел Костромской губернии. Кострома, 1915

Динцес Л. А., Большева К. А.

Народные художественные ремесла Ленинградской области. Советская этнография, М., 1939, т. 2

Дмитриев Н. Н.

Первые русские ситценабивные мануфактуры XVIII века. М.-Л., 1935

Ефименко П. С.

Материалы по этнографии русского населения Архангельской губернии. М., 1877

Ефименко П. С.

Обзор правительственного содействия кустарной промышленности. СПб, 1913

Каменская М. Н., Тарановская Н. В.

Экспедиция в Кологривский район Костромской области. — В кн.: Сообщения Государственного Русского музея. Л., 1961, (вып.) 7

Корсун Э. А.

Кубовая набойка Костромской губернии XIX века — начала XX века. — В кн.: Сообщения Государственного Русского музея. М., 1976, № 11

Корсун Э. А.

Набивные ткани. — В кн.: Добрых рук мастерство. Л., 1976, с. 113—122; 2-е изд., 1981, с. 124—136

Маслова Г. С.

Народная одежда русских, украинцев и белорусов в XIX — начале XX века. — В кн.: Восточно-славянский этнографический сборник. М., 1956

Плотникова М. В.

Набивные ткани. — В кн.: Русское народное искусство в собрании Государственного Русского музея. Л., 1984, с. 143—160

Порай-Кошиц А. Е.

Отбельно-красильный набивной промысел. — В кн.: Кустарная промышленность в России. СПб, 1913, т. 1, с. 399—492

Пошман А.

Архангельская губерния в хозяйственном и коммерческом обозрении. Архангельск, 1873

Соболев Н. Н.

Набойка в России. М., 1912

Сорокина М. А.

Народное искусство Ленинградской области из собрания Государственного Русского музея. Каталог выставки. Л., 1985

Тарановская Н. В.

Костюм пинежанки. — В кн.: *Маленькие чудеса.* Л., 1981, с. 28—37

Харузина В. И.

На Севере. М., 1980

Центральный Государственный исторический архив СССР, ф. 400, оп. 1, дела 5, 15, 30, 64, 108

ОГЛАВЛЕНИЕ

Вступительная статья	3
Примечания	11
Каталог	
Пояснение к каталогу	12
Сокращения, принятые в каталоге	13
Северные губернии	
Архангельская губерния (кат. 1—80)	15
Мезенский уезд (кат. 1—12)	15
Онежский уезд (кат. 13—31)	16
Пинежский уезд (кат. 32—63)	17
Шенкурский уезд (кат. 64—67)	19
Архангельская губерния (кат. 68—80)	20
Вологодская губерния (кат. 81—212)	27
Вельский уезд (кат. 81)	27
Грязовецкий уезд (кат. 82—92)	27
Кадниковский уезд (кат. 93)	28
Никольский уезд (кат. 94—131)	29
Сольвычегодский уезд (кат. 132—197)	29
Тотемский уезд (кат. 198—201)	33
Вологодская губерния (кат. 202—212)	33
Олонецкая губерния (кат. 213—236)	43
Вытегорский уезд (кат. 213—215)	43
Каргопольский уезд (кат. 216—231)	43
Олонецкая губерния (кат. 232—236)	44
Северо-западные губернии	
Новгородская губерния (кат. 237—259)	46
Белозерский уезд (кат. 237, 238)	46
Кирилловский уезд (кат. 239—242)	46
Тихвинский уезд (кат. 243—251)	46
Устюженский уезд (кат. 252—258)	47
Новгородская губерния (кат. 259)	48
Псковская губерния (кат. 260—280)	51
Опочецкий уезд (кат. 260, 261)	51
Островский уезд (кат. 262)	51
Торопецкий уезд (кат. 263—280)	51
Северо-восточные губернии	
Вятская губерния (кат. 281—338)	53
Костромская губерния (кат. 339—491)	55
Ветлужский уезд (кат. 339)	55
Кологривский уезд (кат. 340—347)	55
Кострома (кат. 348—380)	55
Костромская губерния (кат. 381—490)	55
Центральные и южные губернии	
Тверская губерния (кат. 491—492)	63
Кашинский уезд (кат. 491)	63
Новоржевский уезд (кат. 492)	63
Тульская губерния (кат. 493)	63
Рязанская губерния (кат. 494—511)	64
Рязань (кат. 494)	64
Сапожок (кат. 495—511)	64
Сапожковский уезд (кат. 512)	65
Скопинский уезд (кат. 513, 514)	65
Рязанская губерния (кат. 515)	65
Смоленская губерния (кат. 516—549)	67
Вяземский уезд (кат. 516—537)	67
Смоленская губерния (кат. 538—549)	67
Пензенская губерния (кат. 550—553)	68
Орловская губерния (кат. 554—564)	71
Неустановленные места производства и бытования набойных досок и набивных тканей (кат. 565—947)	72

Кубовая набойка в России XIX—XX веков в собрании Государственного Русского музея

Каталог выставки

Санкт-Петербург, Государственный Русский музей, 1995

Автор вступительной статьи
и составитель каталога
Мария Викторовна Плотникова

Редактор *Аль А. А.*
Художники *Смирнов Е. А., Преснов В. П.*
Технический редактор *Афанасьева И. В.*

Лицензия ЛР № 040692 от 29.10.94.
Сдано в набор 5.08.91. Подписано в печать 25.05.94. Зак. 416.
Формат 60×84¹/₈. Печ. л. 15. Тираж 1000
Государственный Русский музей. 191011, Санкт-Петербург, Инженерная ул., 4.
ГИПП «Искусство России». 198099, Санкт-Петербург, Промышленная ул. 40

