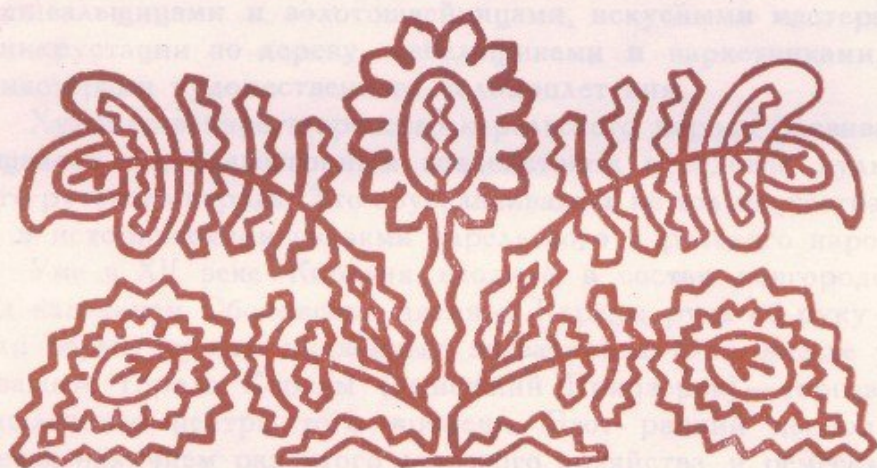




# Карельская ВЫШИВКА



*Художник Н. Родионова*

Государственное Издательство Карельской АССР  
Петрозаводск 1959



### КАРЕЛЬСКАЯ ВЫШИВКА

Карелия — край лесов и озер — издавна славилась талантливыми вышивальщицами и золотошвейницами, искусными мастерами резьбы и инкрустации по дереву, мебельщиками и паркетчиками, гончарами и мастерами художественного соломоплетения.

Художественное творчество карельского народа развивалось и обогащалось под благотворным воздействием передовой культуры великого русского народа. Это обуславливалось не только географическими, но и историческими связями карельского и русского народов.

Уже в XII веке Карелия входила в состав новгородских земель под названием Обонежской пятиньы. Карелы рука об руку с русскими вели борьбу против иноземных захватчиков. Они вместе участвовали в защите города Корелы (нынешний Приозерск) — торгового и промышленного центра того времени. Этот ранний период характеризуется наличием развитого сельского хозяйства и ремесел: ткачества, гончарного и кузнечного дела. Свидетельством тому служат материалы многочисленных археологических раскопок.

Ранними памятниками искусства на территории современной Карелии являются петроглифы — наскальные изображения народных сцен охоты и быта обитателей карельского края времён неолита. Взаимосвязь культур русского и карельского народов не трудно проследить по их обычаям, национальным костюмам, а также на памятниках архитектуры, истории и искусства.

Но, принимая русскую культуру, карельский народ бережно сохранил в своем творчестве и донес до наших дней черты своей национальной самобытности и неповторимого своеобразия. Примером тому служит бессмертный поэтический памятник карельского и финского народов „Калевала“, о котором великий пролетарский писатель А. М. Горький писал: «Мощь коллективного творчества всего ярче доказывается тем, что на протяжении сотен веков индивидуальное творчество не создало ничего равного „Илиаде“ или „Калевале“». Обилие леса в Карелии явилось стимулом к развитию строительного искусства. Гением безымянных мастеров-зодчих здесь сооружены замечательные памятники деревянной архитектуры: величественные шатровые храмы (Успенский собор в городе Кеми, 1714 г.; Успенская церковь города Кондопоги, 1774 г.; Волкостровская часовня, XVII—XVIII вв.; церковь Ильинского погоста, 1798 г.), увенчанные узорными главами, далеко уходящими в голубую небесную высь; или полные неповторимой гармонии архитектоники многоглавные церкви (двадцатидвуглавый Преображенский и девятиглавый Покровский храмы Кижского погоста, Заонежского района, XVIII в.) и даже простые крестьянские избы (Заонежского, Пряжинского, Калевальского и других районов), украшенные затейливой резьбой и росписью наподобие боярских теремов — величайшие шедевры народной архитектуры. До сих пор они поражают наших современников широтой замысла, высокохудожественным вкусом и безупречным строительным мастерством. Их строителями являлись потомки новгородских мастеров-зодчих, неоднократно вызывавшихся для строительных работ при дворе московских царей. О них нам повествуют пожелтевшие от времени листы старинных летописей и писцовых книг, они живут в древних легендах и народных преданиях.

Наряду с деревянным зодчеством в Карелии получает большое развитие резьба и инкрустация по дереву на предметах быта, мебельный и паркетный промысел. Для производства изделий из дерева народные мастера широко пользуются карельской березой. Мебель и изделия из карельской березы с инкрустацией другими породами дерева, созданные по своим проектам заонежскими мастерами А. С. Гайдиным и С. И. Синявиным экспонировались еще в дореволюционное время на выставках в Москве, Петербурге, на Нижегородских ярмарках и международных выставках. Высоко ценились в Карелии и за ее пределами изделия из карельской березы Космо-

зерского мастера Е. Е. Ключина, деревянные резные блюда и трости, искусно выполненные кижанами А. Ефимовым и Е. Зайцевым, деревянные инкрустированные ларцы и шкатулки олонецких мастеров И. А. и В. И. Титовых. Значительную известность получили росписи по дереву космозерских живописцев-орнаменталистов М. И. и И. М. Абрамовых и деревянная резная игрушка Н. Парамонова.

Яркое проявление народное творчество получило в крестьянской вышивке. Наиболее выдающимися очагами этого вида народного искусства с давних времен были селения бывшего Повенецкого уезда (теперь Заонежский район) и Олонецкого уезда (теперь Олонецкий район).

Являясь предметом исключительно женского художественного промысла, вышивка сыграла огромную роль в украшении народной одежды и бытовых вещей. Женская и мужская рубаха, скатерть, простыня и покрывало, занавеска и полотенце, вышитые искусной рукой мастерицы, приобретали значение подлинных произведений искусства.

Мотивы вышивок и приемы их выполнения отличаются друг от друга в различных районах Карелии. Для вышивок южных районов типичен растительный орнамент иногда в сочетании с фигурами людей и птиц, тогда как в северных заметно преобладание геометрического орнамента.

Техника вышивания — „тамбур“, „тамбур по сетке“, „двусторонний шов“, „набором“, „по намету“ и „крестом“. Карельская вышивка поражает своей необычайной скромностью расцветки. Чаще всего встречаются красные узоры по белому холсту, белые вышивки на красном кумаче или белые по белому. Исключение представляют многоцветные вышивки Пудожского и Прионежского районов. Кроме того, Пудожский и Беломорский районы издавна славятся золотошвейными изделиями (в Беломорье с применением местного жемчуга). Ближе к вышивкам ранее распространенное в Карелии браное тканье.

Созданная многими поколениями мастеров, сокровищница народного искусства до Великой Октябрьской революции не была достоянием народа. Народные умельцы жестоко эксплуатировались маклаками и скупщиками художественных изделий. Имена художников из народа в своем большинстве оставались неизвестными. История сохранила нам лишь два имени талантливых мастериц-вышивальщиц: заонеженки Евдокии Павловой и олончанки Татьяны Риккиевой, награжденных на Всемирной выставке в Париже 1900 года большими серебряными медалями и похвальными отзывами.

После Великой Октябрьской социалистической революции народное творчество нашло новую жизнь. В деревне Хашезеро Заонежского района были созданы промысловая артель „Хашезерская вышивка“ (теперь она носит название „Заонежская“ и находится в с. Шуньге), объединившая свыше 400 вышивальщиц, и артель-школа „Карельская береза“ по художественной деревообработке. Артели вышивального промысла в довоенные годы были организованы в Олонецком, Кемском и других районах. Из числа талантливых вышивальщиц отличались своими работами М. Байкова, А. Дмитриева, Е. Лазарева, А. Костина и другие. Их работы в советское время экспонировались на Всесоюзных сельскохозяйственных выставках в Москве и на международных выставках за рубежом.

В 1947—1948 гг. бригадой старейшей мастерицы народной вышивки П. И. Ярицыной в творческом содружестве с автором эскиза художником В. М. Агаповым был создан тематический вышитый гарнитур по мотивам народного эпоса „Калевала“.

Советское правительство высоко оценило многолетний труд и заслуги в развитии карельского народного искусства старейших мастеров по карельской березе С. И. Синявина и Е. Е. Ключина, наградив их орденами Трудового Красного Знамени, и труд мастерицы народной вышивки П. И. Ярицыной, награжденной орденом „Знак Почета“.

Старинные карельские вышивки на одежде и предметах быта хранятся в Государственном историко-краеведческом музее в Петрозаводске, в Государственном музее этнографии в Ленинграде. Государственному историческому музею в Москве принадлежат интересные образцы золотошвейных работ мастериц-поморок.

В настоящее время все возрастающий культурный уровень советских людей, их повышенный интерес к художественным изделиям бытового потребления предъявляют большие требования к вещам, украшающим наш быт.

Лучшим украшением бытовых вещей всегда служила и служит богатейшая сокровищница народного узорочья.

Настоящий альбом является, на наш взгляд, первой и своевременной попыткой познакомить любителей вышивки с этим видом народного искусства и техникой вышивания.

В альбоме помещено сорок цветных таблиц, знакомящих с характерными образцами карельской народной вышивки и созданными по их мотивам орнаментами для украшения одежды и предметов быта.

Кроме того, приводится пояснительный текст, знакомящий с различными приемами вышивания наиболее распространенными в Карелии, с приложением двенадцати рабочих рисунков в натуральную величину.

Данная работа может явиться полезным пособием для руководителей кружков художественного вышивания, мастериц народной вышивки и оказать им помощь в создании, на ее основе, как новых узоров вышивки, так и соответствующего их применения для украшения одежды.

*В. Аганов.*





## ОБЪЯСНЕНИЕ ПРИЕМОВ КАРЕЛЬСКОЙ ВЫШИВКИ

Наиболее распространенными швами вышивки, бытующей в Карелии, являются:

1. Шов „двусторонний“.
2. Шов „набором“.
3. „Тамбур“.
4. „Тамбур по сетке“.
5. Шов „по намету“.
6. Шов „по выдергу“.
7. Шов „крестом“.

### *1. Шов „двусторонний“*

Шов „двусторонний“ в Карелии носит название „досюльный“ или „досельный“ (что означает — прежний, старинный). Этот прием вышивания состоит в том, что одинакового размера небольшие стежки кладут по вертикали, горизонтали и диагонали по счету нитей холста. В результате сочетание положенных так стежков дает изображение одинаковое как на лицевой стороне, так и на изнанке, от чего шов и получил свое название.

Эта вышивка выполняется так: швом „вперед иголку“ намечают контур узора и все внешние украшения контура — крючки, звезды, — которые обратным ходом и заканчиваются. Обратным ходом иглы делаются все пропущенные стежки и внут-

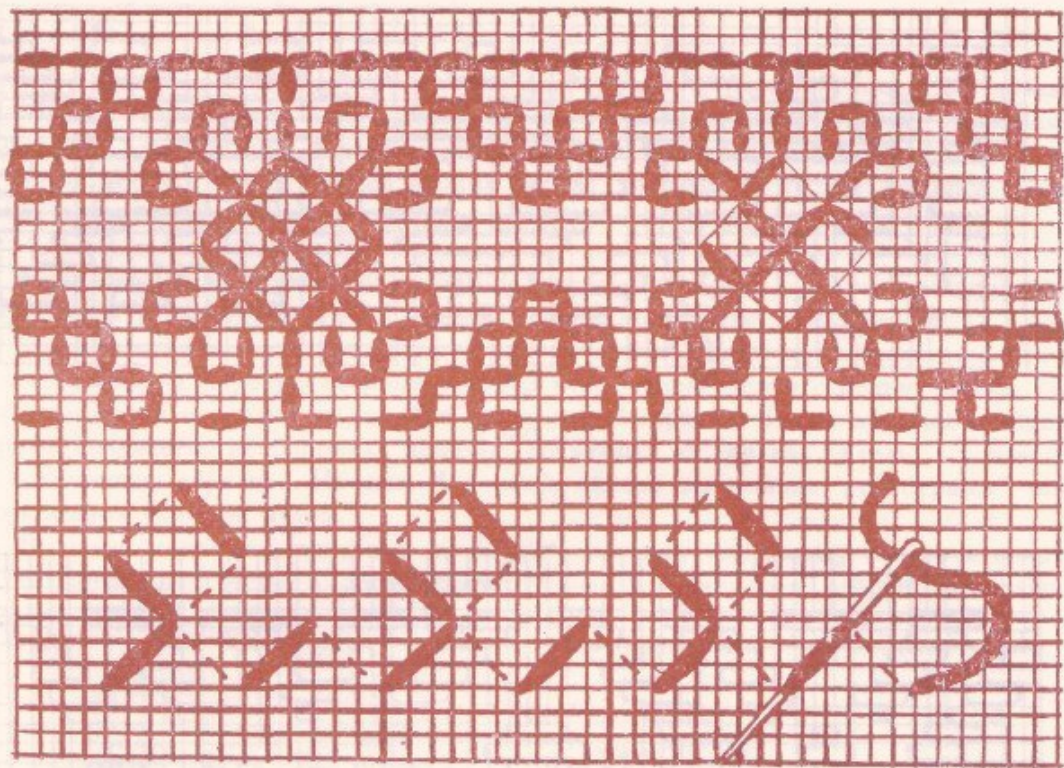


Рис. 1

реннее заполнение узора раскладкой. Сначала все горизонтальные линии, потом все вертикальные. Проколы каждого стежка делаются в проколы предыдущего. Дважды ни одна линия не перекрывается (рис. 1). Крупный узор можно вышивать по предварительно переведенному на ткань рисунку.

„Двусторонний“ или „досюльный“ шов распространен главным образом в северных карельских районах.

## 2. Шов „набором“

Шов „набором“ также относится к числу приемов вышивания, выполняемых по счету ниток ткани. В карельских вышивках этот шов нередко применяется вместе с „досюльным“ и „тамбуром“. В наборе стежки различного размера накладываются, как и в „досюльном“, в вертикальном и горизонтальном направлении группами, образующими квадратики, ромбы, перекрещивающиеся полосы.

Набором выполняются и самостоятельные узоры, напоминающие внешним видом ткань.



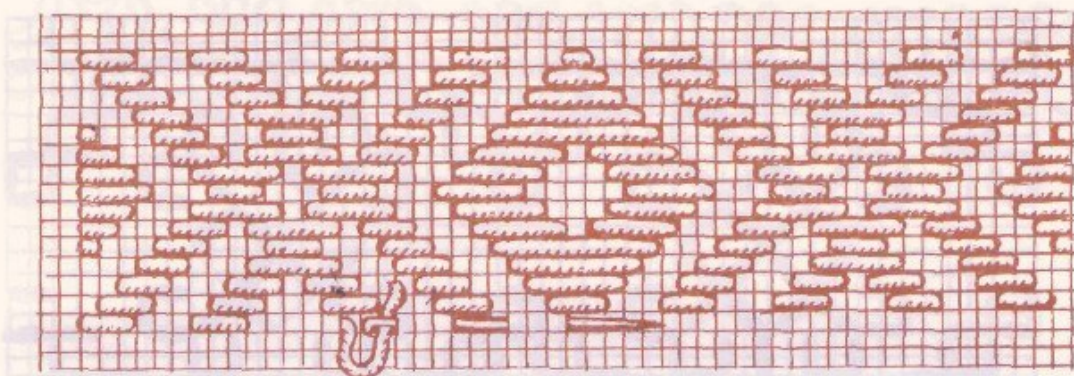


Рис. 2

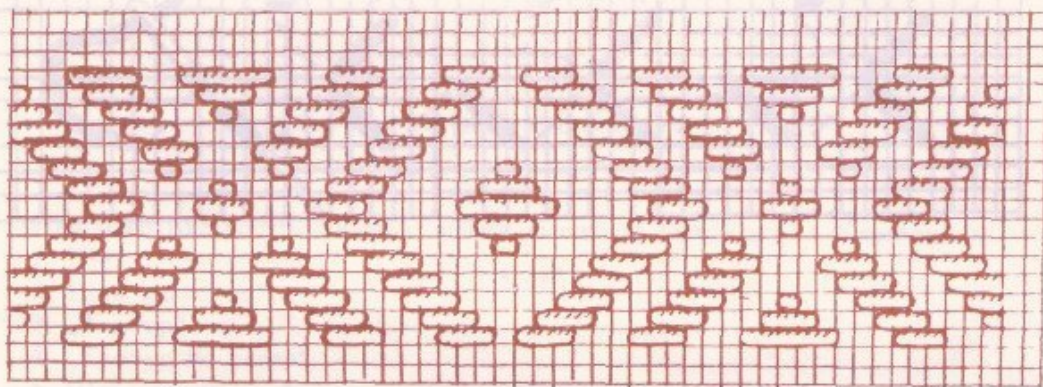


Рис. 3

При вышивании набором рабочая нитка идет не открываясь по всей длине узора, то выступая на поверхность ткани, то скрываясь, постепенно выявляя форму узора. Таким образом на изнанке получается негативное изображение узора лицевой стороны (рис. 2 и 3).

Шов „набором“ часто применяют для украшения одежды при вышивании шерстью. Этим швом легко можно вышивать по предварительно намеченному рисунку. Для этого узор переводится на ткань и заполняется стежками, идущими параллельно в горизонтальном или вертикальном направлении. Шов „набором“ в Карелии встречается повсеместно.

### 3. Шов „тамбуром“

Шов „тамбуром“ (в Карелии его называют швом „косичкой“) похож на вязание. Обычно его выполняют специальным крючком с деревянной ручкой, называемым по-местному „тамбуркой“. Металлическая рабочая часть крючка делается короткой, чтобы, прокалывая ткань, крючок входил всегда на одну и ту же глубину. Можно крючок заменить и простой иглой.

Техника выполнения тамбура такова.

Выводим иголку с рабочей ниткой на лицевую сторону. Сложив рабочую нитку в виде петли и придерживая ее большим пальцем левой руки, направляем иглу с лицевой стороны на изнанку в предыдущий прокол и выводим ее по изнанке вниз. Затем делаем прокол на лицевую сторону и конец иглы направляем в середину петли. Протаскиваем нитку и вводим ее иглой в предыдущий прокол. Таким образом с лицевой стороны получается непрерывная цепочка, состоящая из мелких петель, а с изнаночной — сплошная строчка. На рис. 4 показан способ вышивания „тамбурным“ швом обыкновенной швейной иглой.

Вышивка тамбуром красными и белыми нитками по белому холсту и полотну бытует преимущественно в Заонежском районе. В Пудожском районе была распространена вышивка цветным тамбуром.



Рис. 4

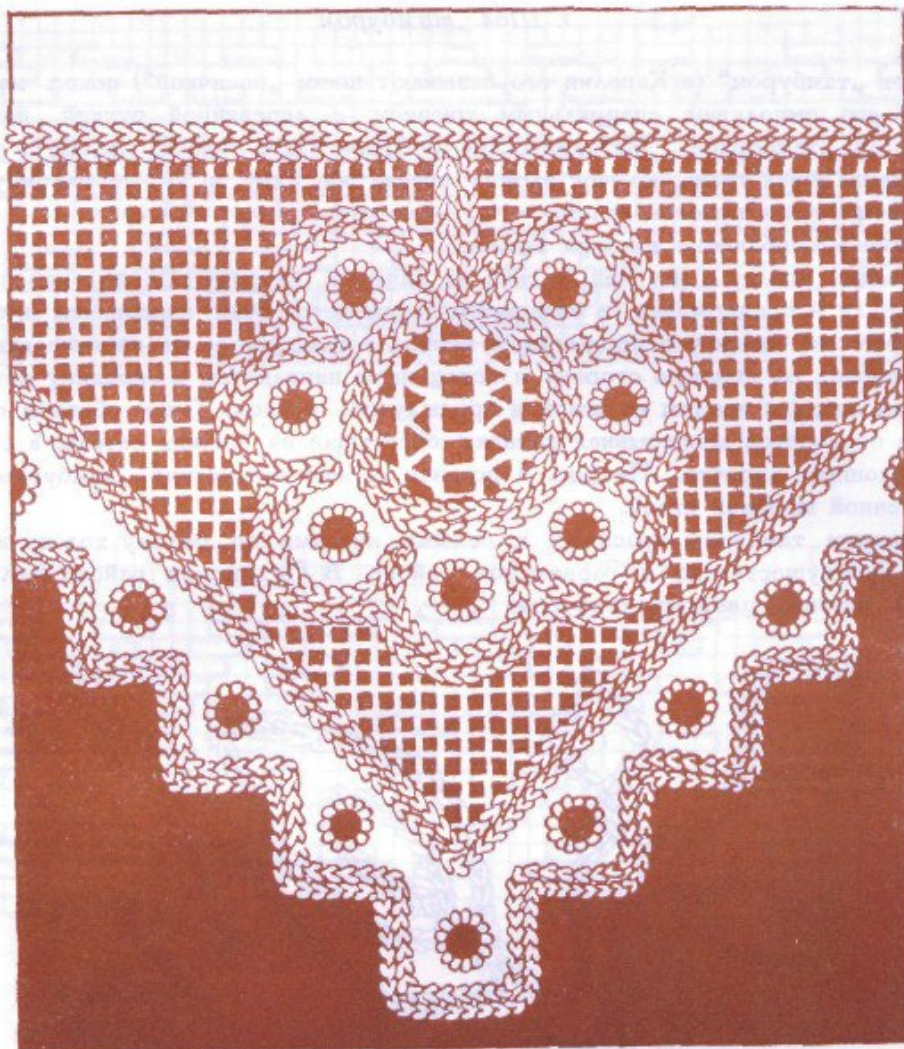


Рис. 5

#### 4. „Тамбур по сетке“

Шов „тамбур по сетке“ обычно называют швом „по вырези“ или „по письму“. В Заонежье его называют еще „тамбур по филе“. Выполняется эта вышивка следующим образом: первоначально контур рисунка переводят на полотно и отводят его для закрепления полоской тамбура. Затем около рисунка из утка и основы (долевая и поперечная нити) полотна выдергиваются нити, которые подрезаются. Невыдерганные нити перевиваются катушечной ниткой. Так получается сетка (местное

название „филе“), которая служит фоном для сплошного тамбурного узора. Плоскость узора разделяется вышивкой „набором“ (треугольниками, квадратиками, полосками) или заполняется дырочками, узорной строчкой (мелкой сеткой с украшениями). Опытные вышивальщицы иногда пользуются для отводки контура двойной полосой тамбура, что придает вышивке больший рельеф и она выделяется на фоне сетки сплошной массой белого узора (рис. 5).

Вышивка „тамбур по сетке“ издавна являлась основной и типичной для Заонежского района.

### 5. Шов „по намету“

Шов „по намету“ по заонежской терминологии называют швом „по перевити“. Этот вид вышивки относится к строчевому шитью, при котором строчевые клетки застилаются нитями, положенными в одном направлении.

Первоначально делается сетка на всем участке, предназначенном для украшения вышивкой. Работу лучше всего вести по счету нитей. Следует наметить края узора и выдернуть на границе края по одной нитке. Затем простым швом „вперед иголку“ прошивают границы узора, набирая те нити, которые надо выдернуть. После этого ножницами подрезают набранные нити и выдергивают их. Так получается клетка. Потом материал помещают в пальцы и начинают перевить сетки с левого края. Нить закрепляется у первого нижнего столбика, обвивает его и, перейдя под местом скрещивания нитей ткани, переходит к горизонтальному столбику налево. Перевив его, нить переходит по ткани к следующему горизонтальному столбику, перевивает его

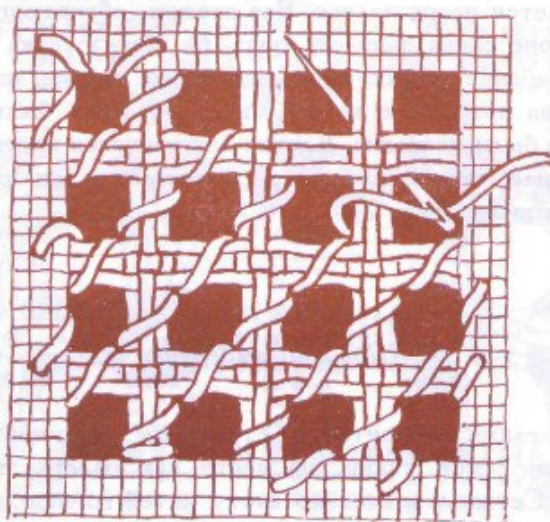


Рис. 6

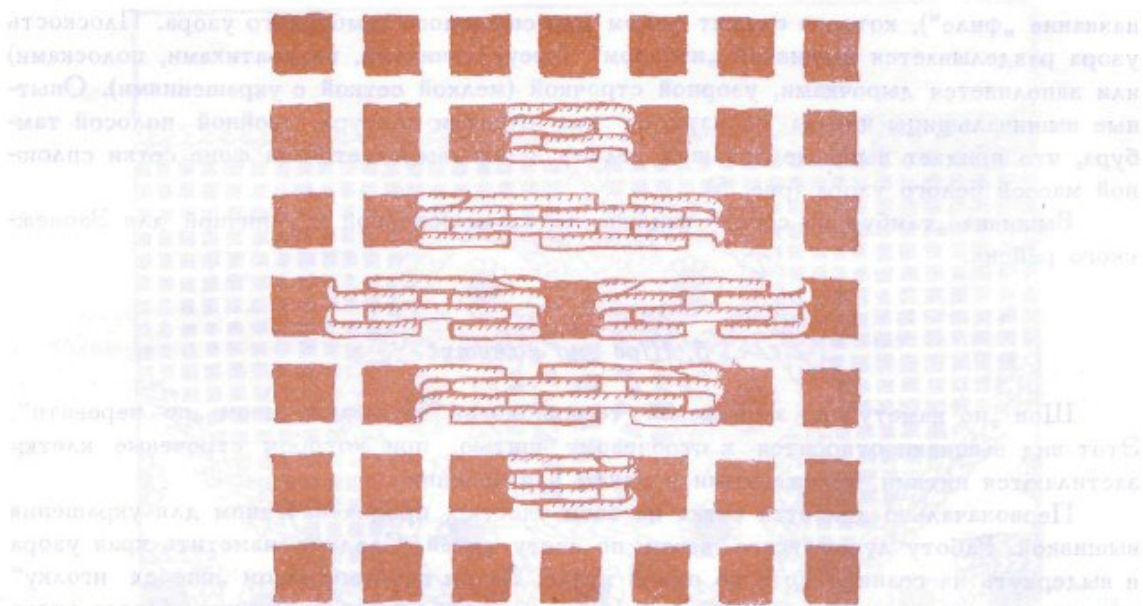


Рис. 7

и начинает спускаться вниз по диагонали, обвивая горизонтальные и вертикальные столбики. Дойдя до нижнего края, нить начинает обвивать следующий вертикальный столбик и снова поднимается вверх налево. Все стежки, обвивающие столбики, должны лежать на лицевой стороне слева направо (рис. 6). Когда сетка будет готова, начинают настилать узор. Рабочая нитка проходит через клетки, переплетая столбики. Возвращаясь обратно, она покрывает те столбики, которые были не покрыты и проходит под теми, которые были покрыты. Клетки заполняются настилом в одном направлении горизонтальном или вертикальном, в зависимости от рисунка. Края сетки закрепляются петельным швом (рис. 7).

#### 6. Шов „по выдергу“

Шов „по выдергу“ также относится к строчевым работам и выполняется непосредственно в материале самой ткани, на месте как выдернутых из нее нитей, так и на оставшихся нитях. Сетка делается по счету нитей группами, местами большими, местами меньшими. Подготовленную так сетку-основу обрабатывают различными видами вышивальной техники, создавая нужный узор, а образовавшиеся в сетке квадратные и овальные отверстия затягивают различными паутинками. Техника „по

выдергу“ имеет много разновидностей. Образец такой вышивки показан на рис. 8.

Благодаря сравнительной легкости и скорости исполнения, эти работы получили широкое распространение в Заонежском районе для украшения одежды и бытовых текстильных изделий.

### 7. Шов „крестом“

Шов „крестом“ — повсеместно распространенный вид вышивки. В шитье „крестом“ узор состоит из одинаковых скрещивающихся посередине лицевых стежков, образующих ровные крестики в виде буквы Х. Крестом вышивают по счету нитей ткани и по канве. Для получения крестов правильной формы, необходимо, чтобы иголка, покрывая стежки второй раз, входила в отверстия первых стежков.

Все верхние стежки должны лежать в одном направлении. На изнанке образуются ровные прямые полосы в одном направлении — по вертикали и по горизонтали.

Для выполнения вышивки крестом существуют три приема:

1. Когда крест идет по горизонтальной линии, то выполняются все стежки сначала в одну сторону, а затем перекрываются стежками в противоположную сторону.

2. Когда крест идет по вертикали, то, сделав косой стежок вверх направо, на изнанке перейти прямо вверх и, выйдя на лицевую сторону, сделать косой стежок вниз налево. На изнанке снова перейти прямо вверх и, выйдя на лицевую сторону, сделать косой стежок вверх направо и т. д.

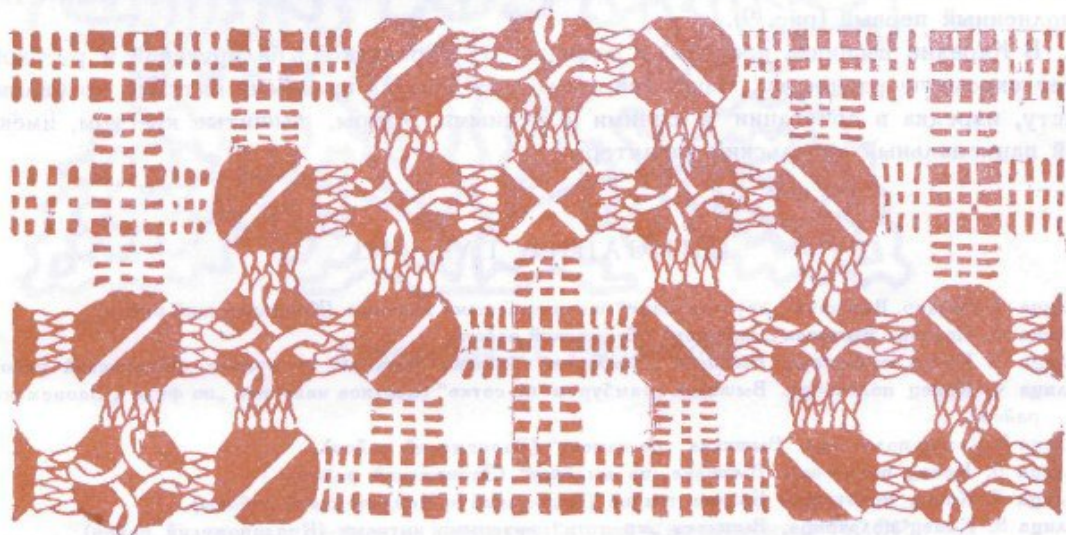


Рис. 8

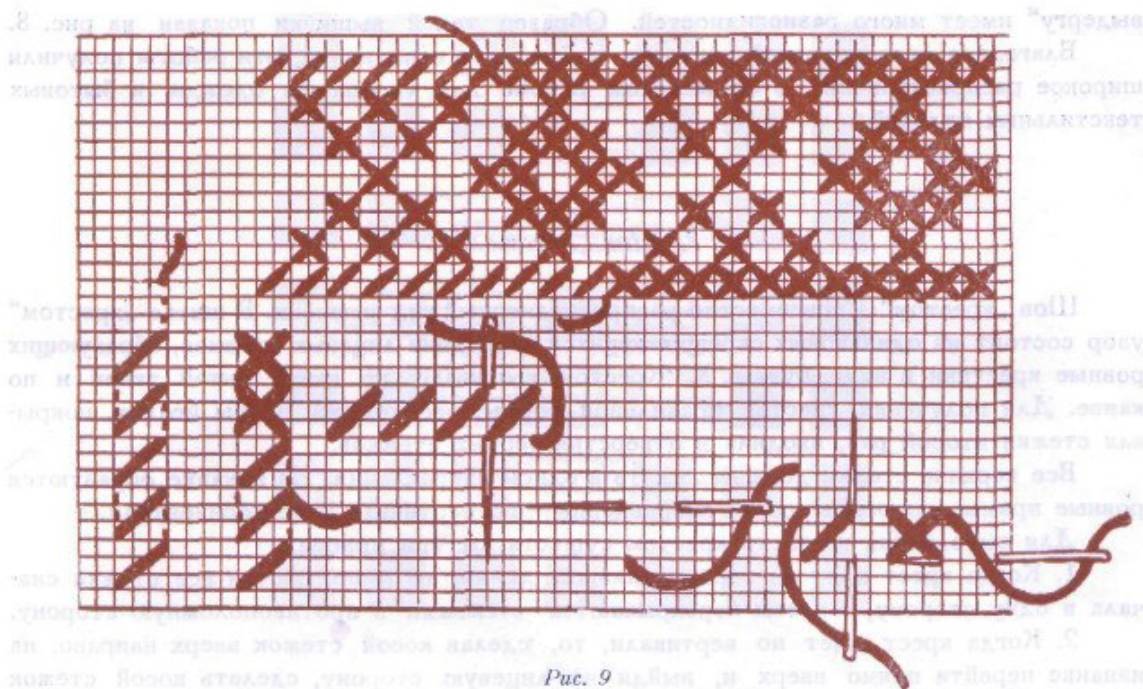


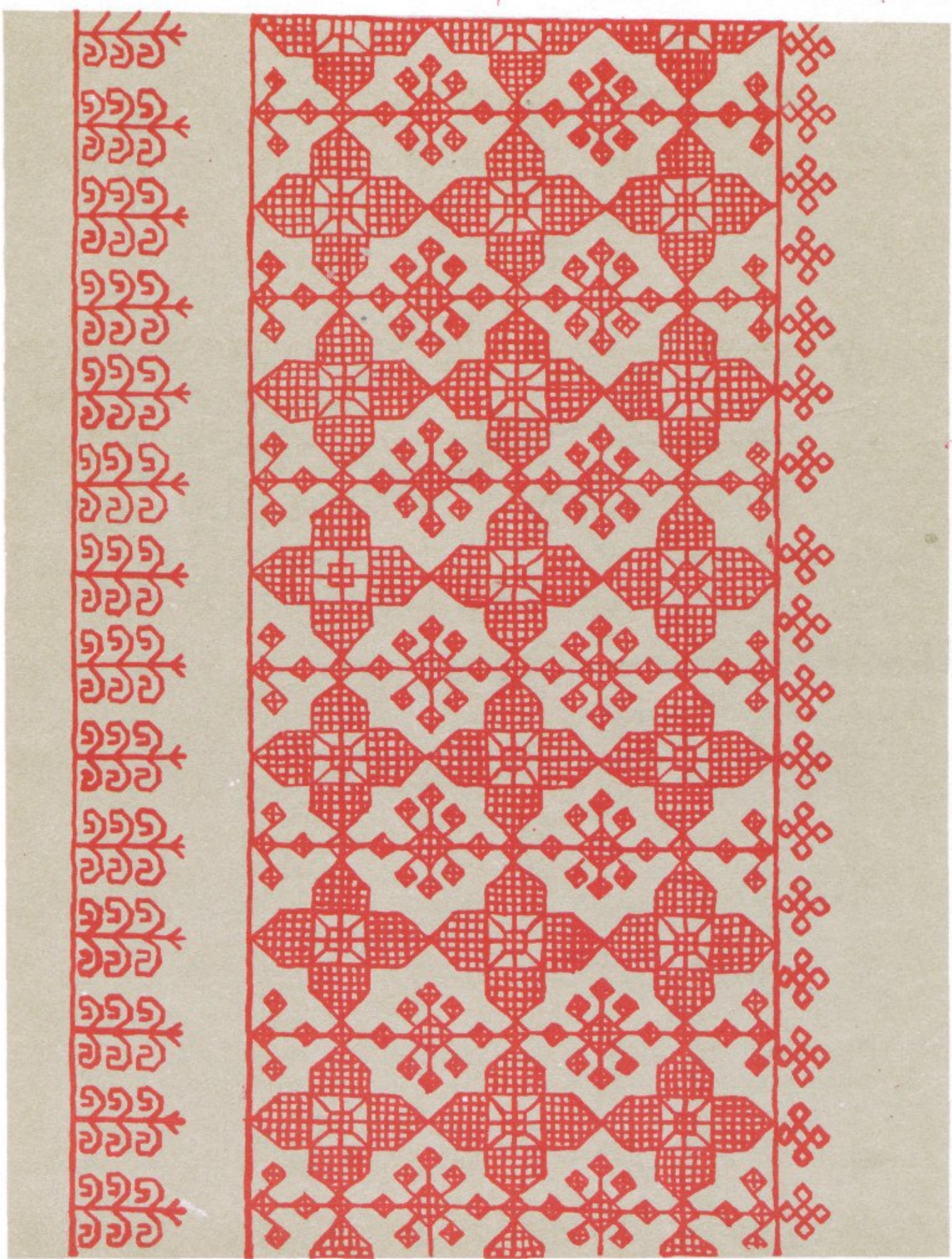
Рис. 9

3. Когда кресты имеют диагональное расположение, то для того, чтобы все верхние стежки имели на лицевой стороне одно направление, а на изнанке шли прямыми полосками, иногда приходится подводить второй диагональный стежок под уже выполненный первый (рис. 9).

В Карелии вышивка крестом, в отличие от украинской, белорусской и русской, имеет скромную расцветку. Чаще всего она выполняется красными нитками по белому холсту, изредка в сочетании с синими и черными. Узоры, вышитые крестом, имеют свой национальный карельский характер.

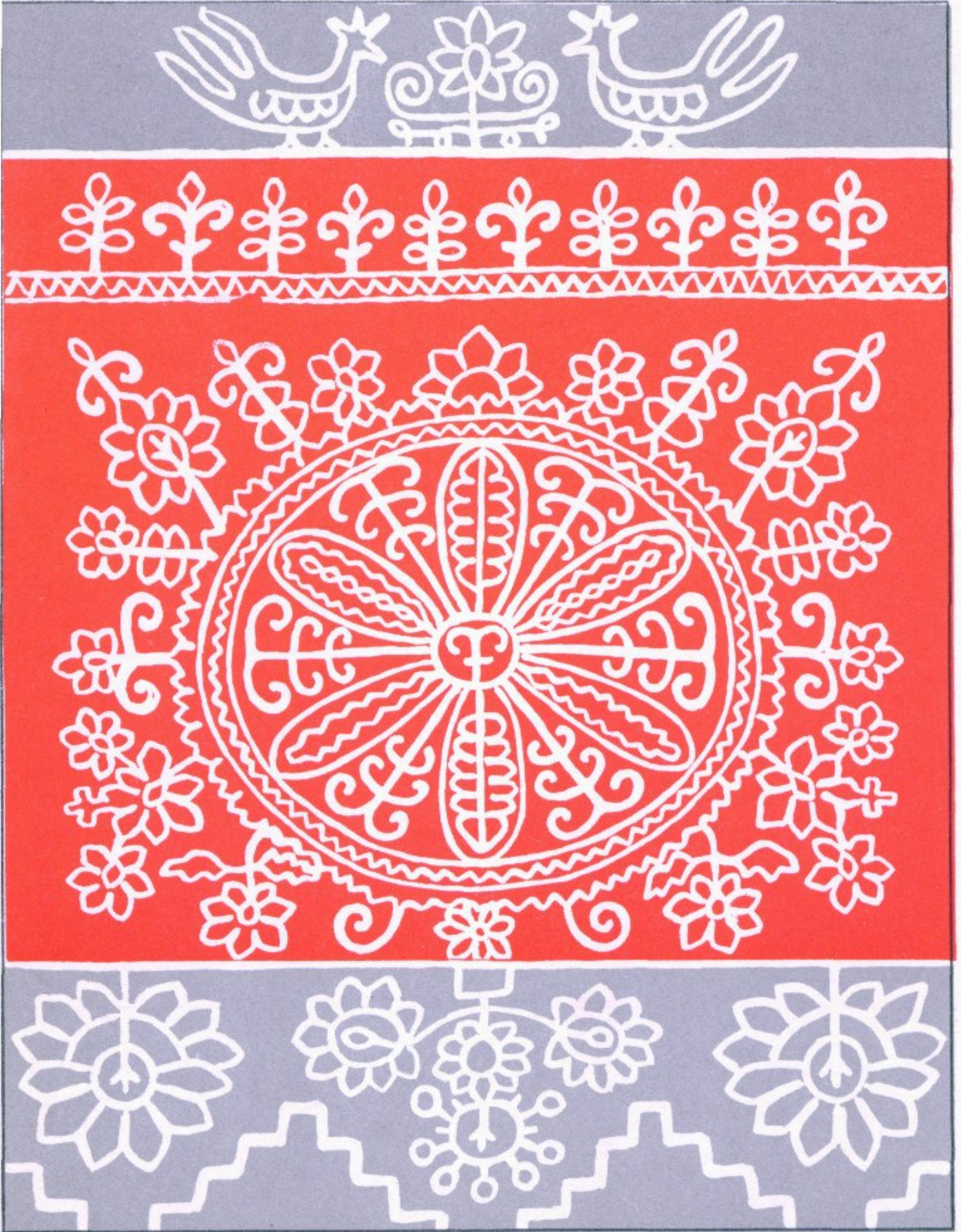
#### ОПИСАНИЕ ТАБЛИЦ

- Таблица 1. Подзор. Вышивка „двусторонним“ швом красными нитками (Кондопожский район).  
 Таблица 2. Подзор. Вышивка „набором“ (Пудожский район).  
 Таблица 3. Конец полотенца. Вышивка „тамбуром“ белыми нитками по кумачу (Пудожский район).  
 Таблица 4. Конец полотенца. Вышивка „тамбуром по сетке“ (местное название „по филе“, Заонежский район).  
 Таблица 5. Конец полотенца. Вышивка „по намету“ (Заонежский район).  
 Таблица 6. Конец полотенца. Вышивка „по выдергу“ (Заонежский район).  
 Таблица 7. Конец полотенца. Браное тканье (Пудожский и Кондопожский районы).  
 Таблица 8. Конец полотенца. Вышивка „крестом“ красными нитками (Кондопожский район).  
 Таблицы 9, 10, 11, 12, 13. Карельские орнаменты, выполненные различными швами.  
 Таблица 14—40. Рисунки вышивок для одежды и предметов быта, созданные по мотивам карельского народного орнамента.





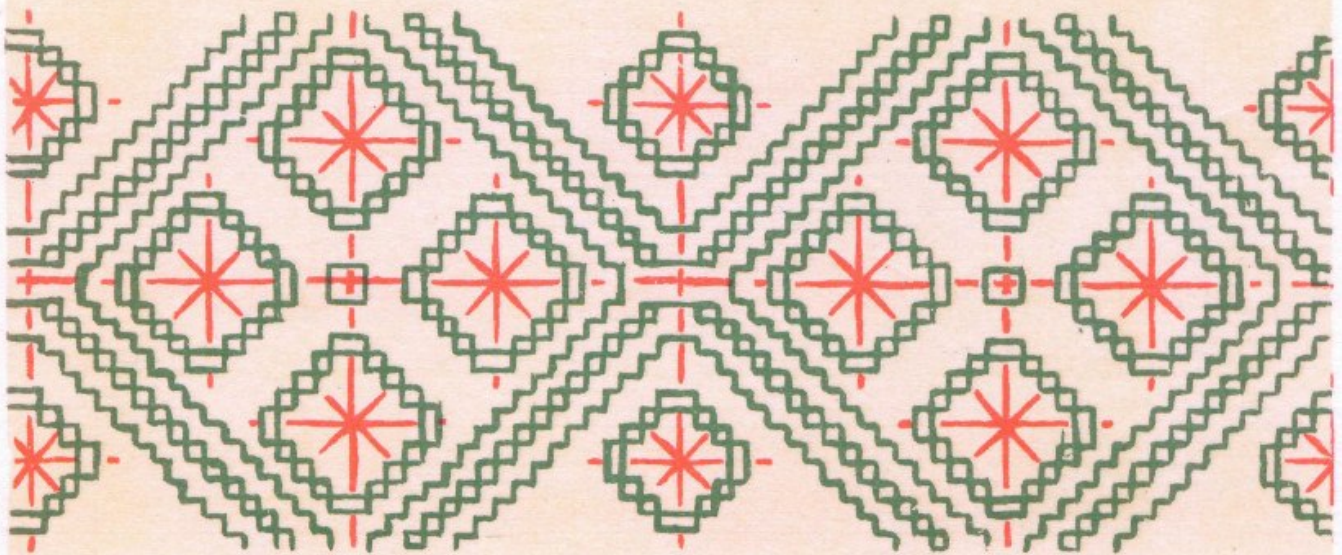
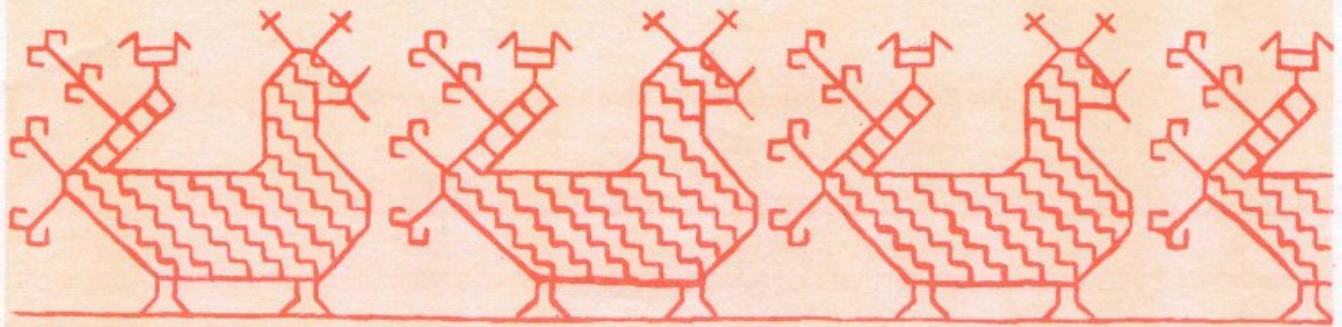




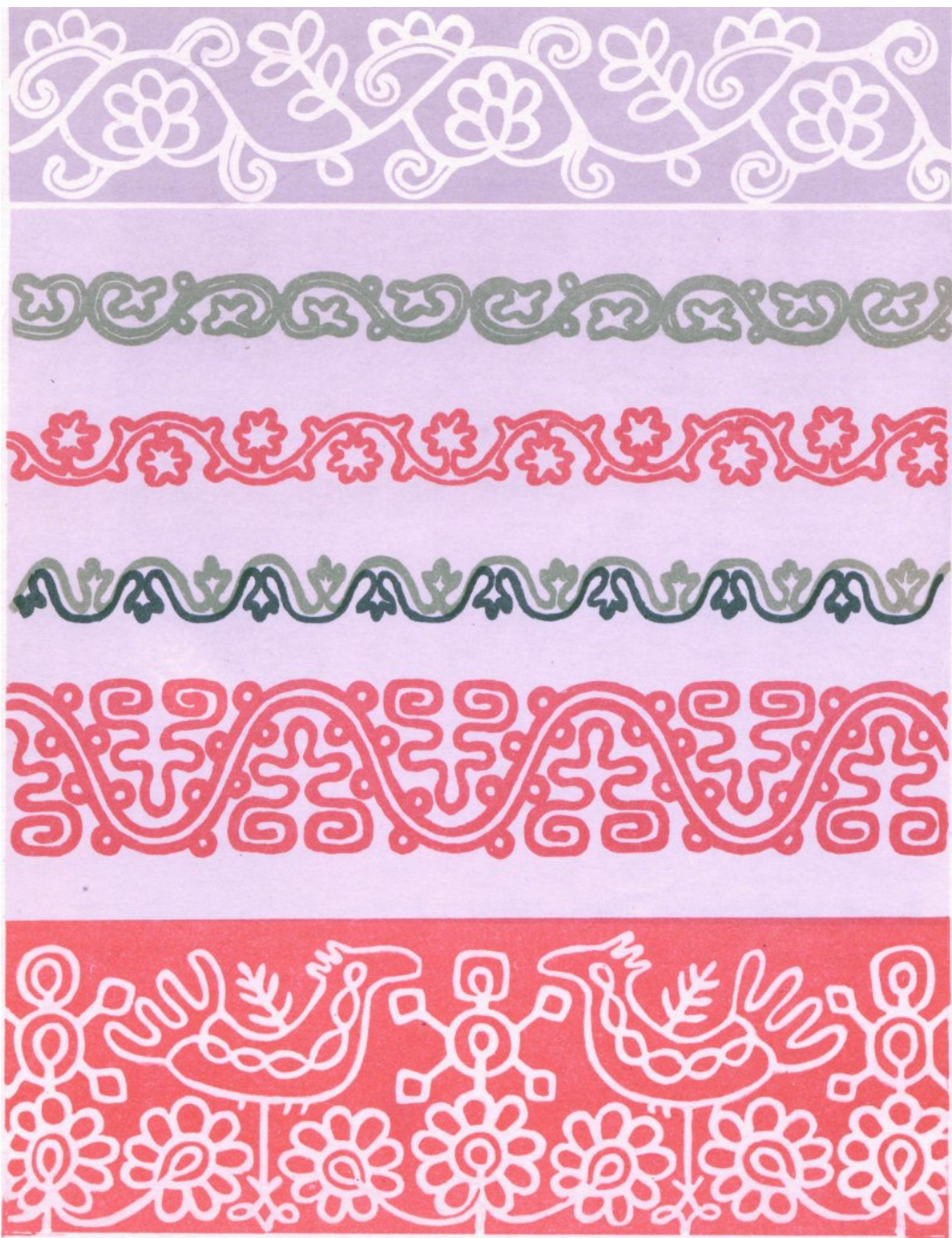




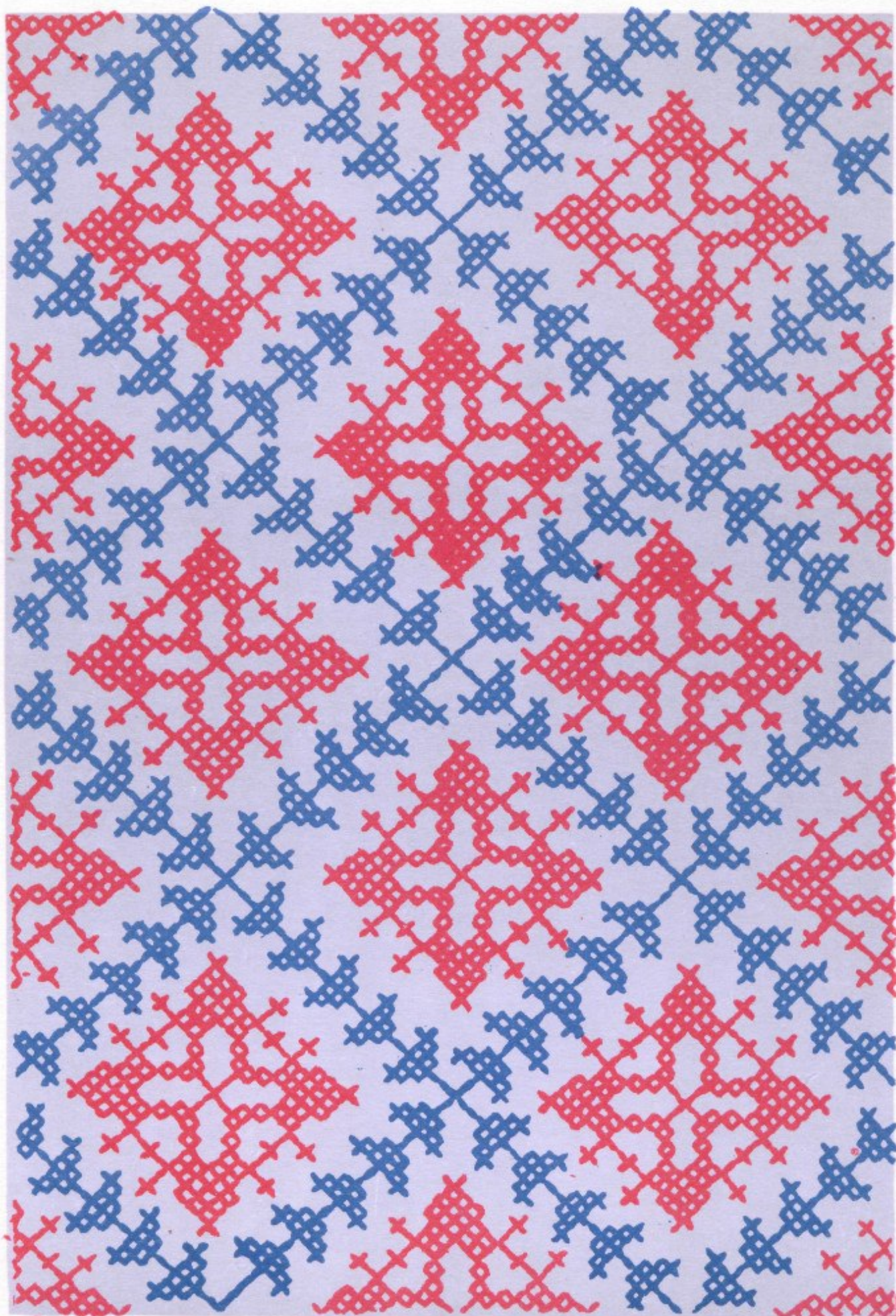


















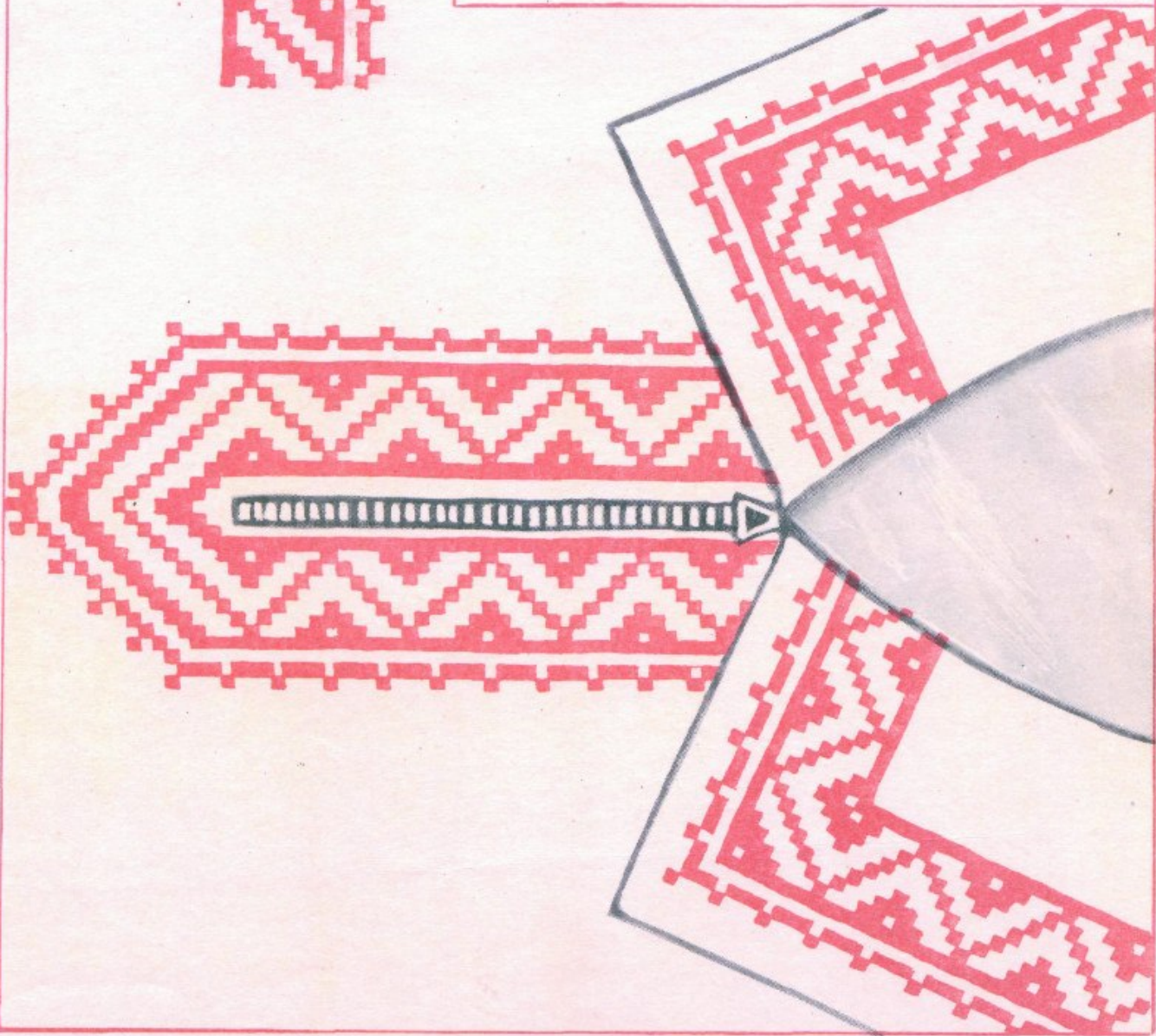
ВЯЗАНЫЙ ДЕТСКИЙ  
ЛЫЖНЫЙ КОСТЮМ



САРАФАНЧИК  
ВЫШИВКА ТАМБУРОМ



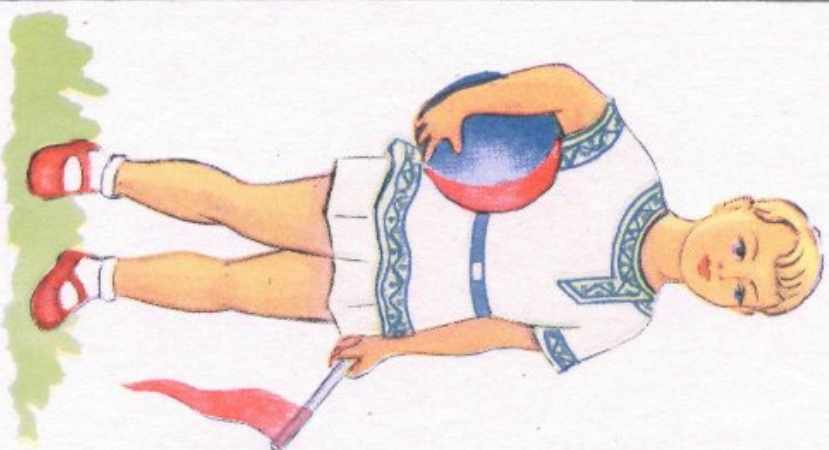
РУБАШКА ДЛЯ МАЛЧУКА  
ВІШИВКА КРЕСТОМ



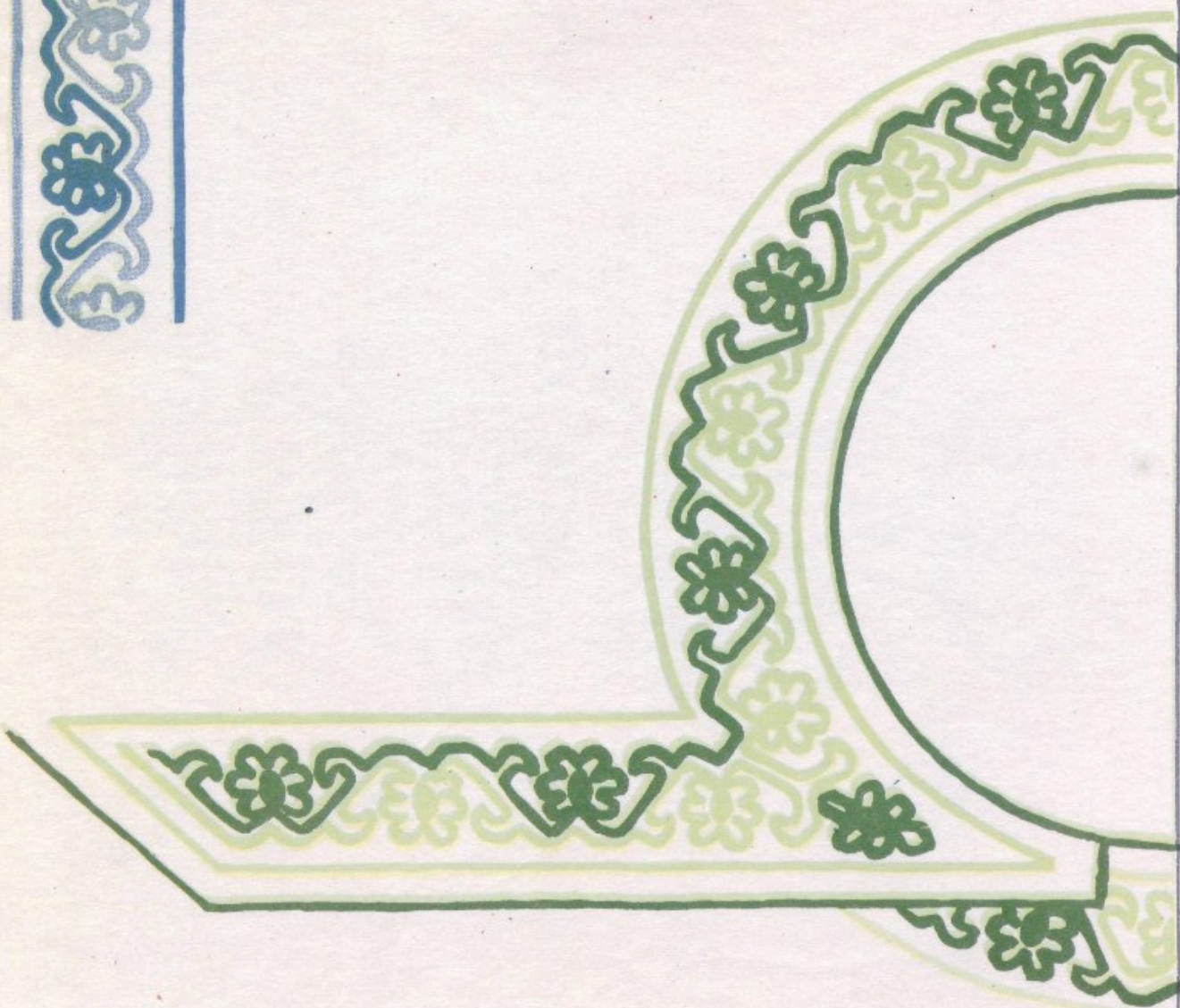


ЛЕГШЕ ПЛАВТО АМА ДЕВОЧКИ  
ВШИВКА ТАМБУРОМ





ЛЕТНИЙ КОСТЮМ  
ДЛЯ МАЛЫШКИ  
ВЫШИВКА ТАМБУРОМ

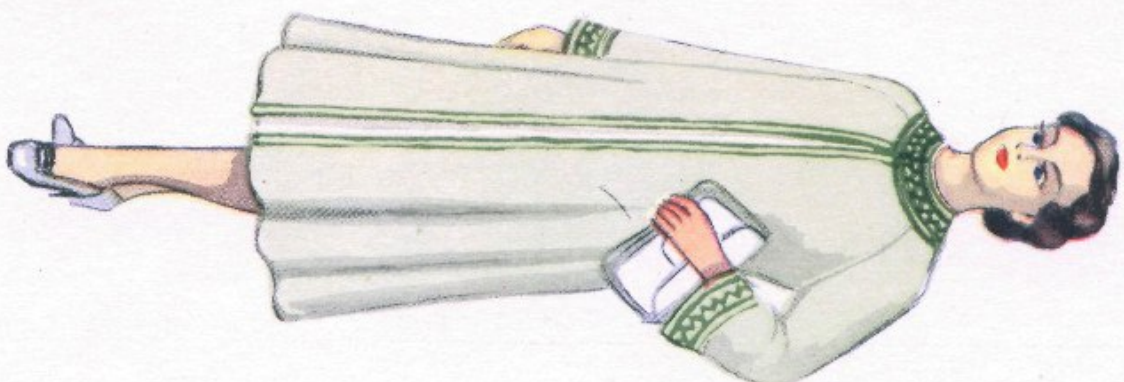




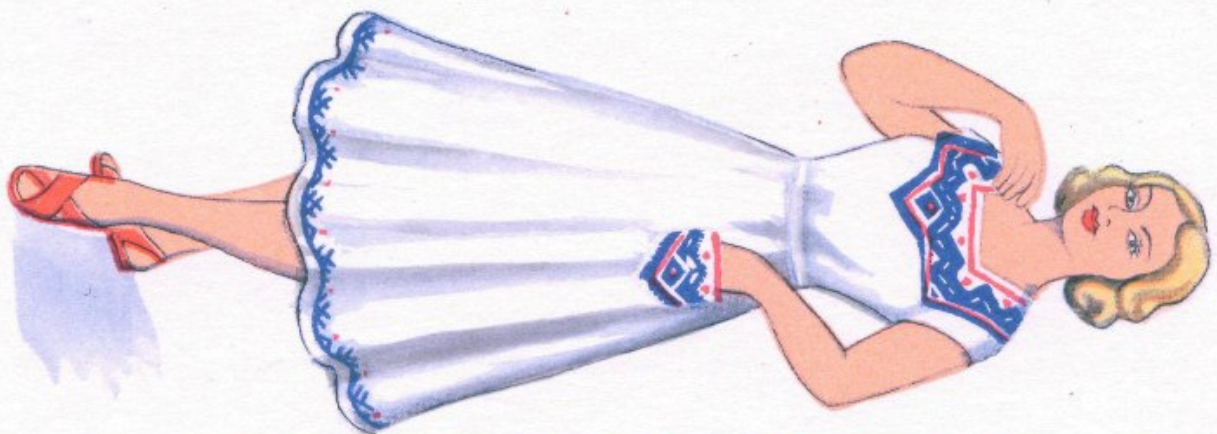


ВЯЗАНЫЙ СВИТЕР

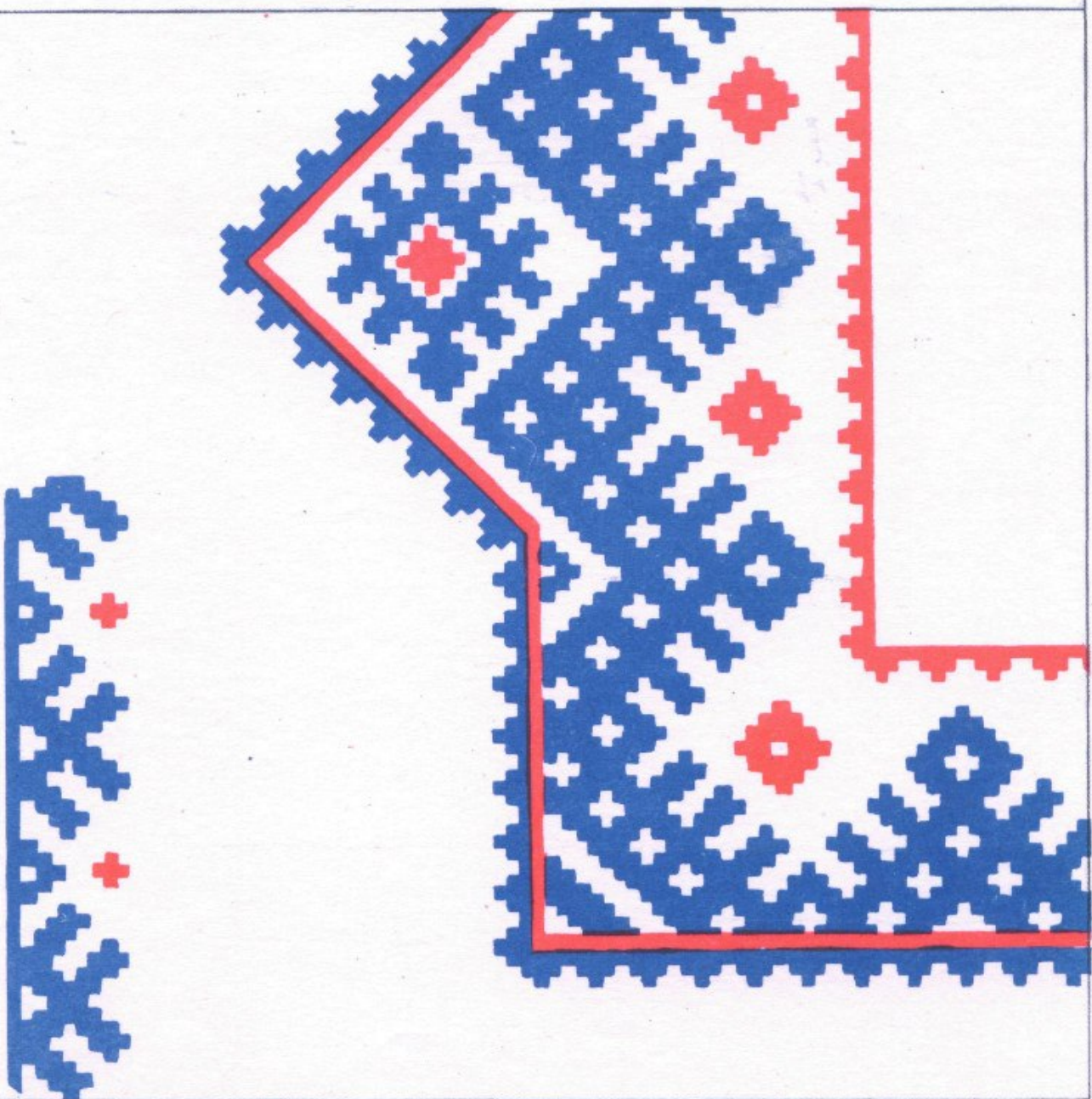


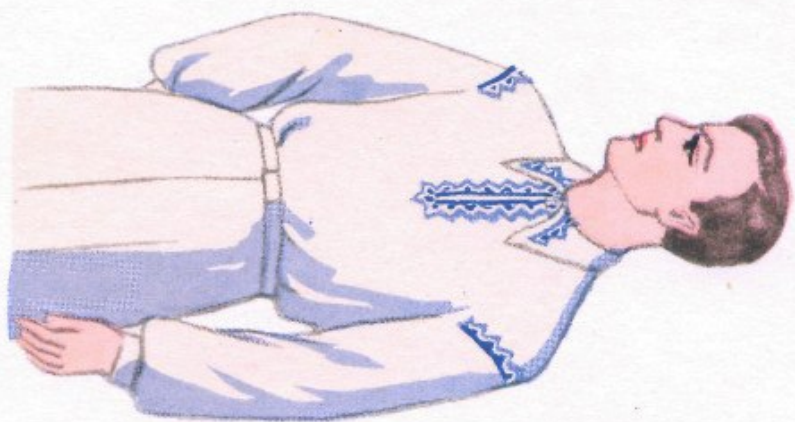


ЛЕТНЕЕ ПЛАТЬЕ  
ВЫШИВКА ТАМБУРОМ

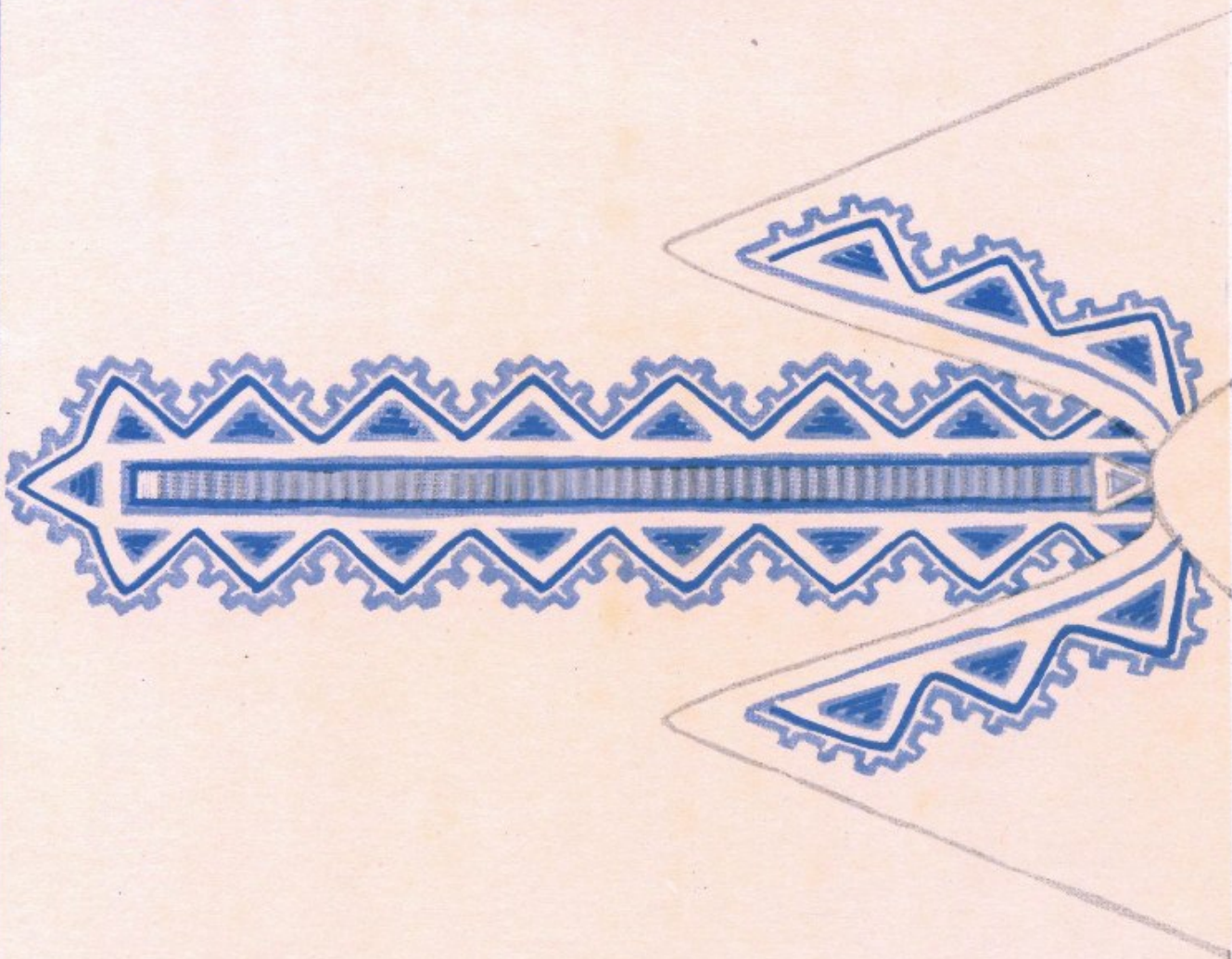


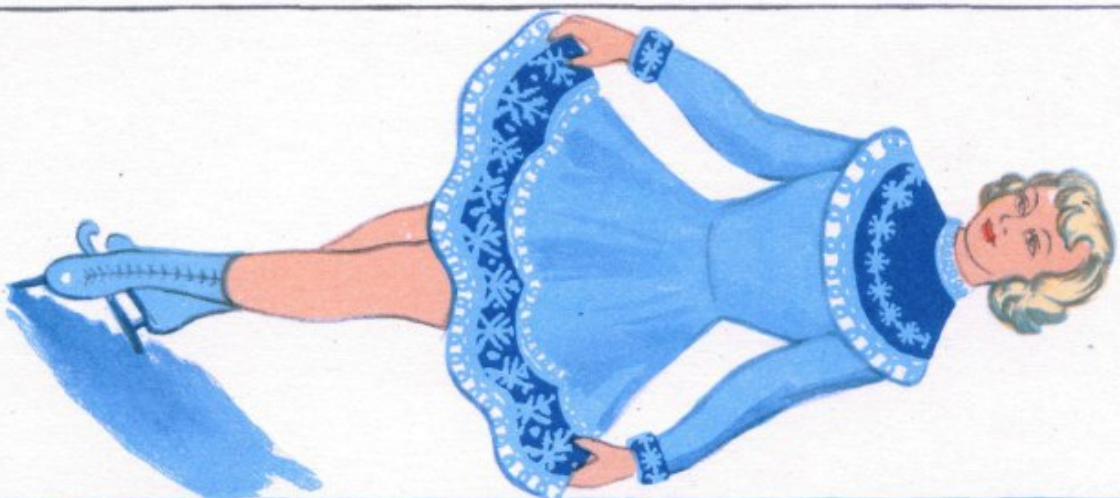
ЛЕТНЕЕ ПЛАТЬЕ  
БЫШИВКА  
КРЕСТОМ





Рубашка мужская  
Белишневка Тамбовром





КОСТЮМ ДЛЯ КАТКА  
ВЫШИВКА ТАМБУРОМ



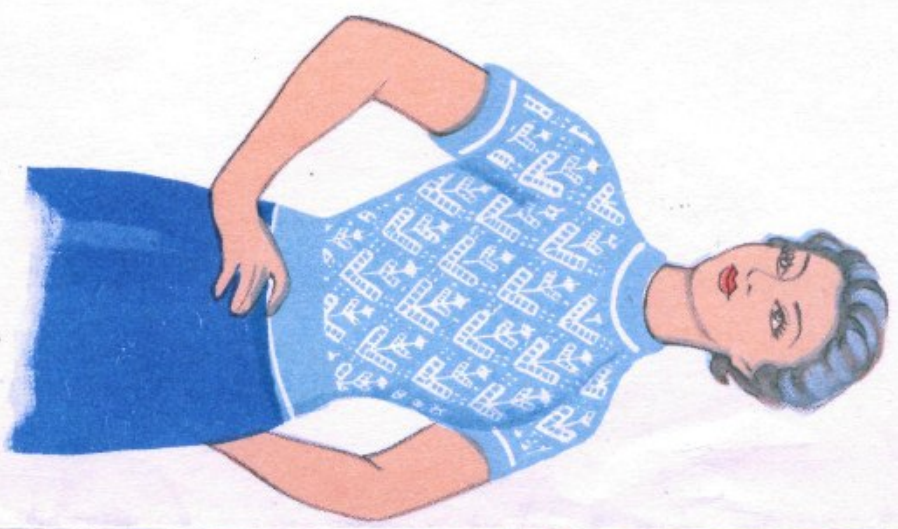
УЗОР ДЛЯ ВЯЗАНЫХ ИЗДЕЛИЙ



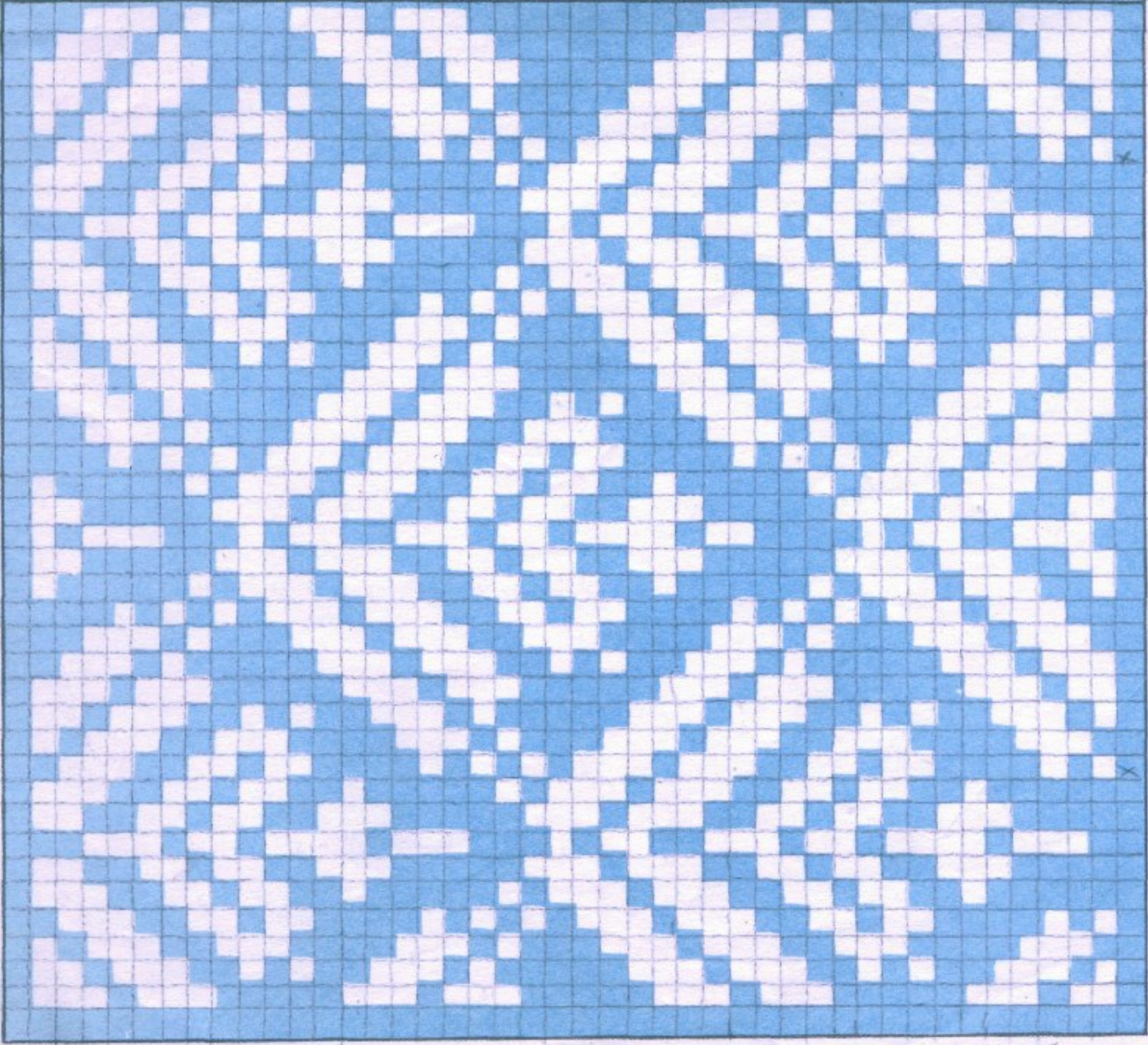


МУЖСКАЯ БЕЗРУКАВКА



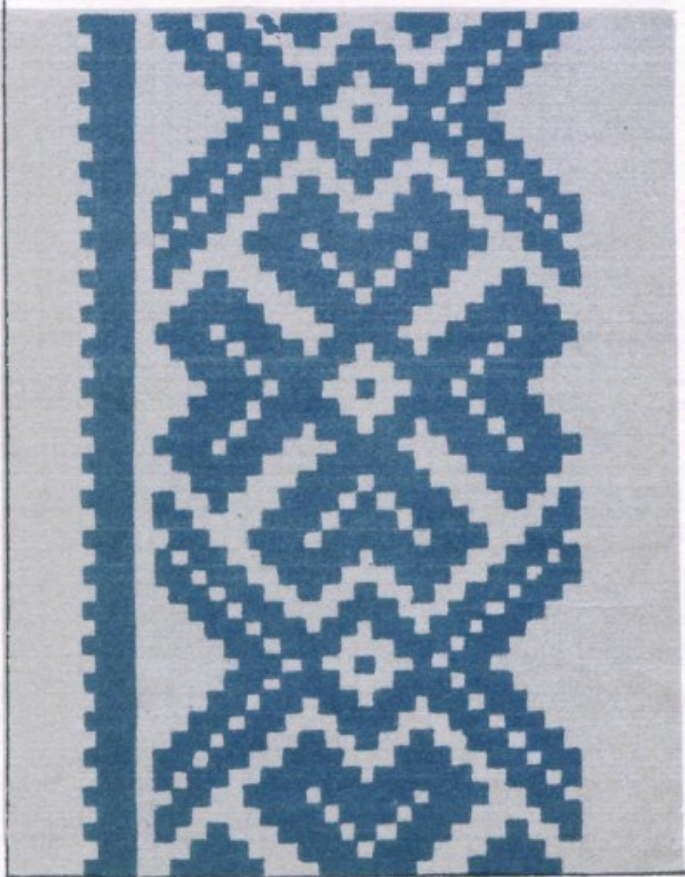
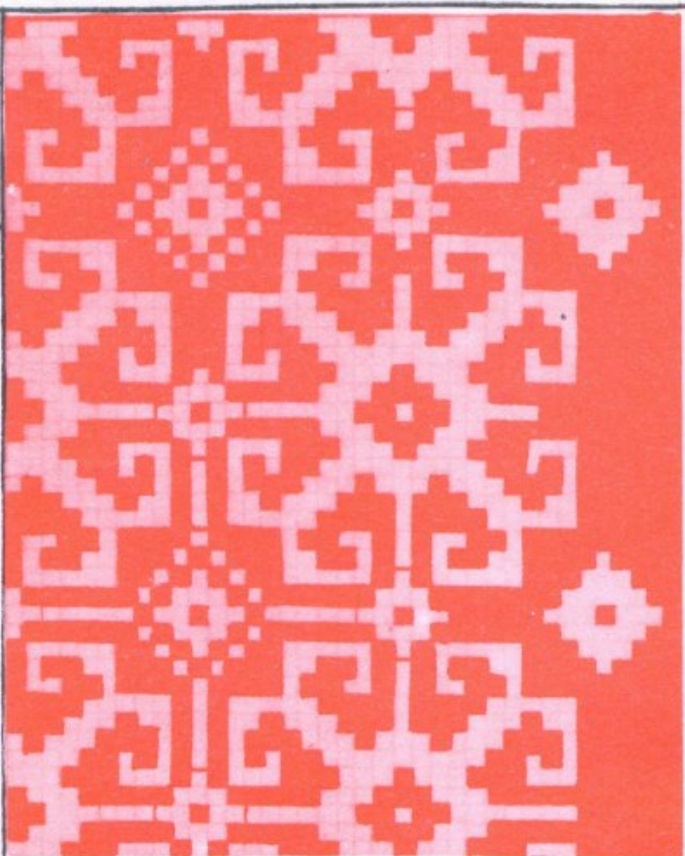


ВЯЗАНЯЯ КОФТОЧКА

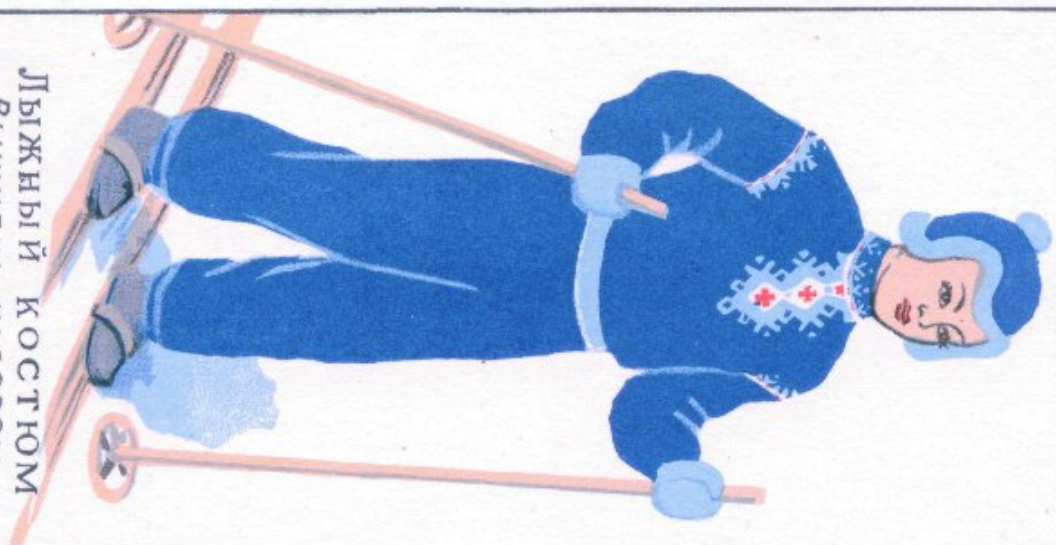


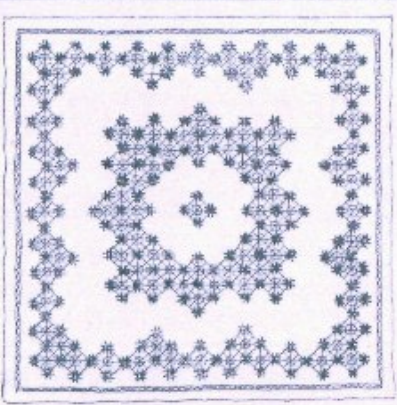
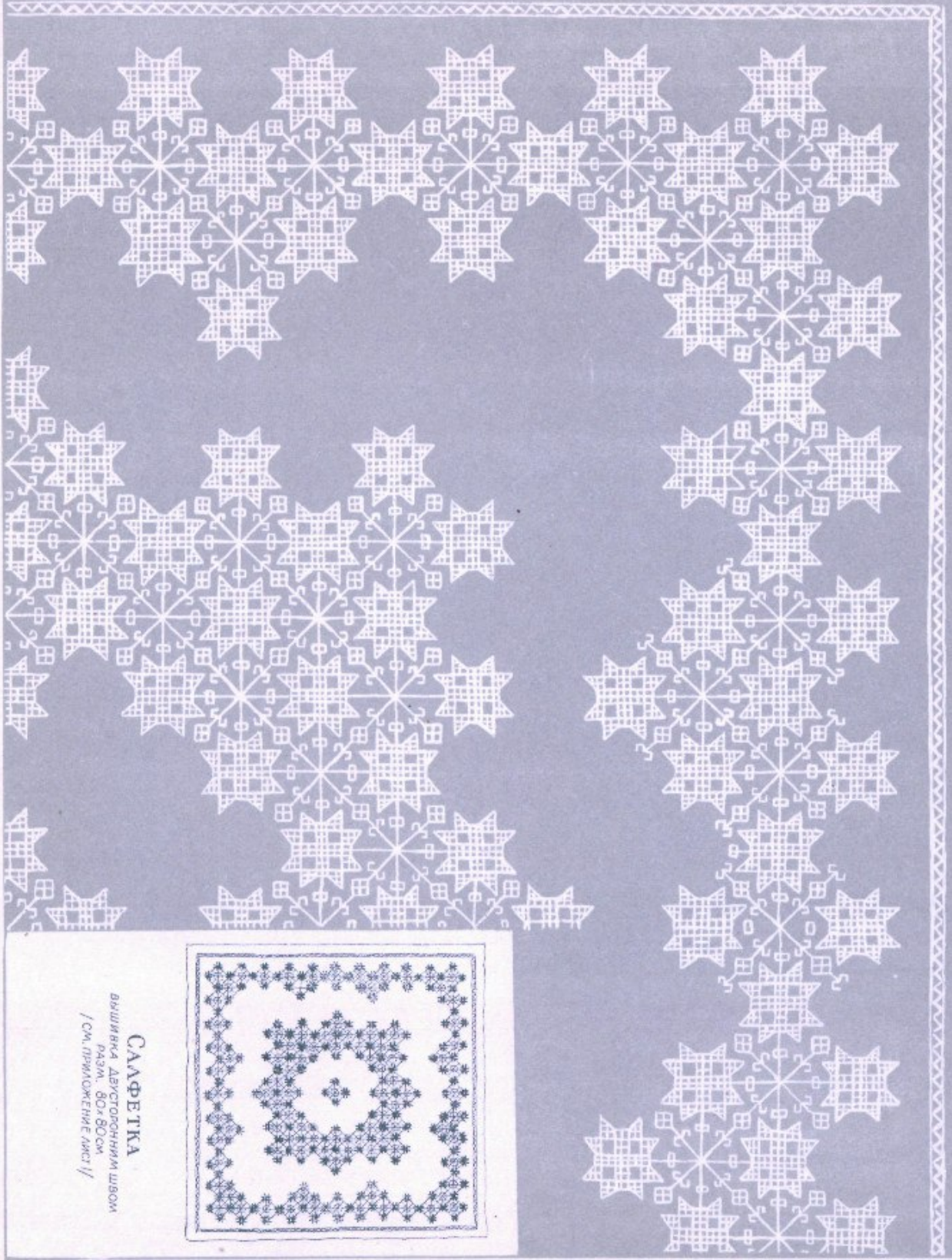


Узор для вязаных изделий  
и вышивок крестом

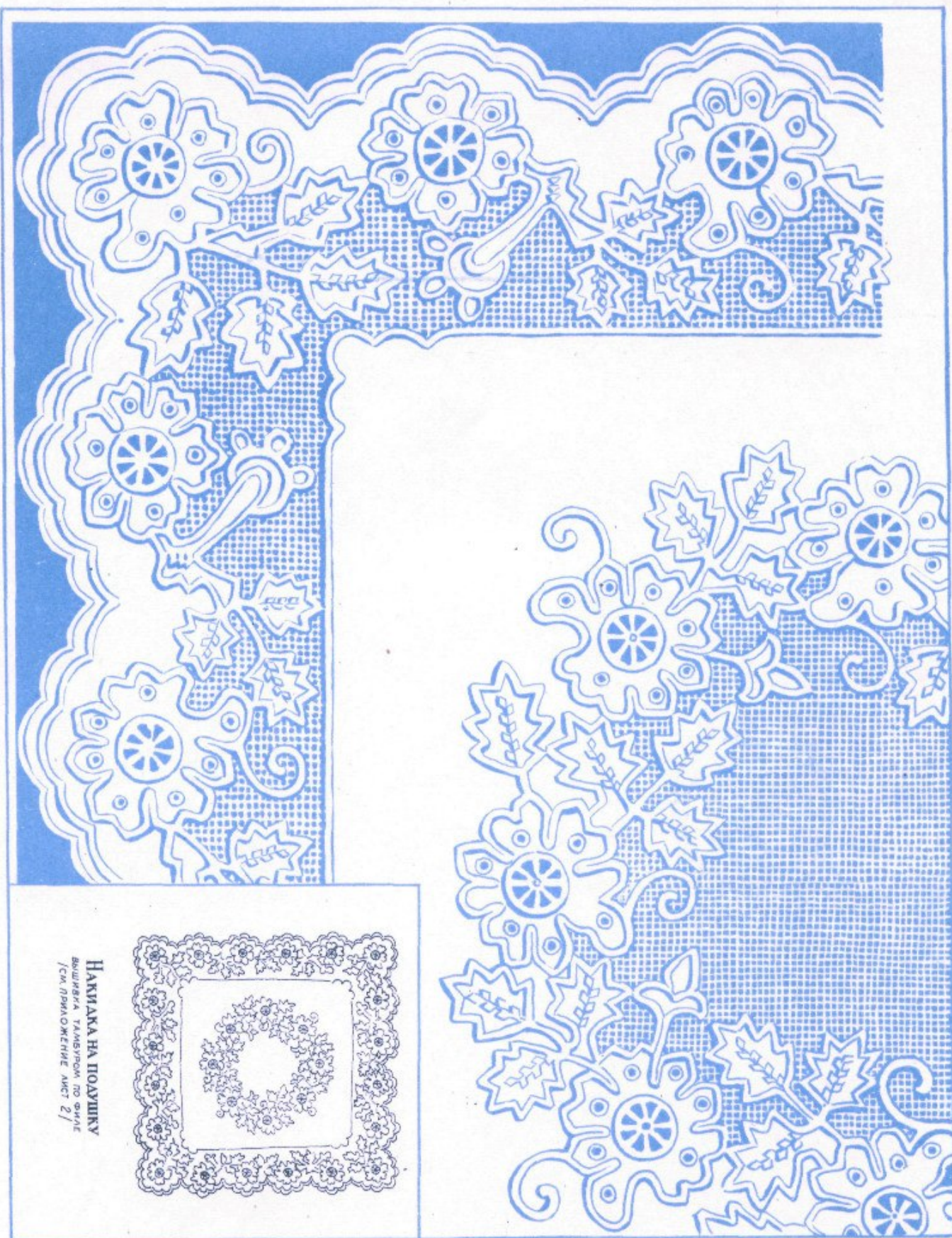


ЛЫЖНЫЙ КОСТЮМ  
Вышивка набором





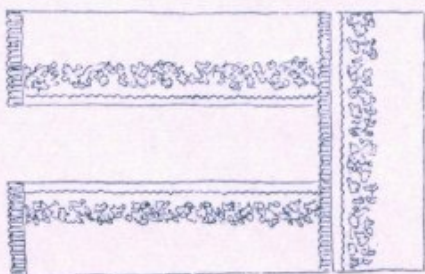
**СААФЕТКА**  
ВШИВКА ДЕКОРАТИВНЫМ ШВОМ  
РАЗМ. 80x80 см  
1 см. приложение лист 1/



НАМИКА НА ПОДУШКУ  
ВУЛНЕНА ТАБЛИЦА ПО СЪЩЕ  
/СМ. ПРИЛОЖЕНИЕ АНСТ 2/



**СКАТЕРТЬ**  
Вышивка двусторонним швом  
разм. 140x140 см.  
/см. приложение лист 3/



**Поптберри**  
БУШУНГА ТАМ БУРДОМ  
РАМ. 50x250см/САННОМОНЕННЕ АМСТ. 4,5/



**Скәттеръ**  
БУШУНГА ТАМ БУРДОМ  
РАМ. 100x100 см  
/СА. ПРЯНОМОНЕННЕ АМСТ. 4,5/



**СКАТЕРТЬ**  
Вязанка тамбуром по филе  
Разм. 160x160 см  
См. приложение лист 67/



**ЛОПОЖКА**  
ВЫШИВКА ТАМБУРОМ ПО ФИЛЕ  
РАЗМ. 30x100см/см. ПРИЛОЖЕНИЕ ЛИСТ 8/



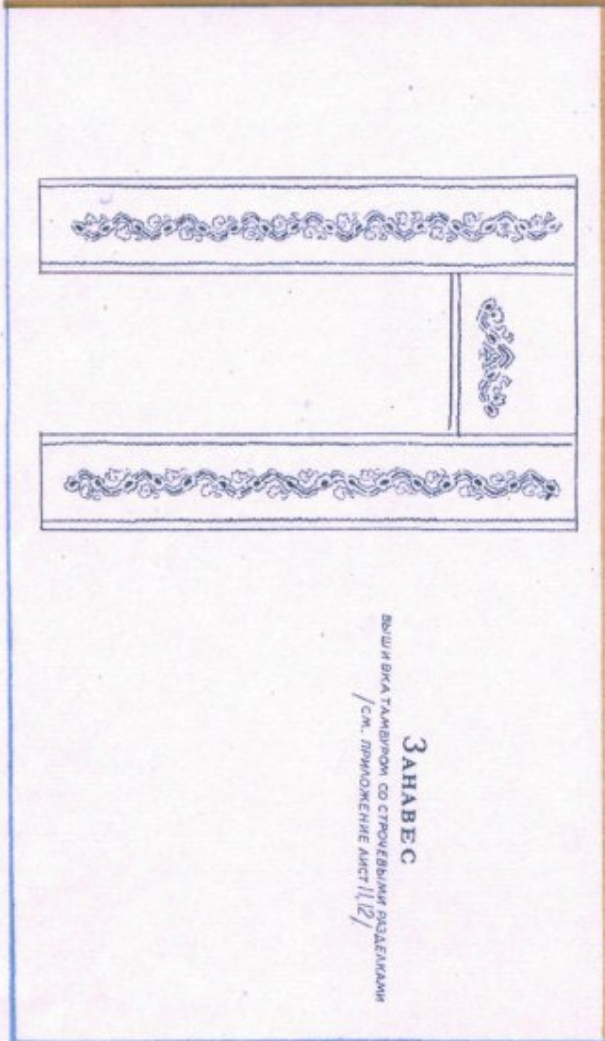
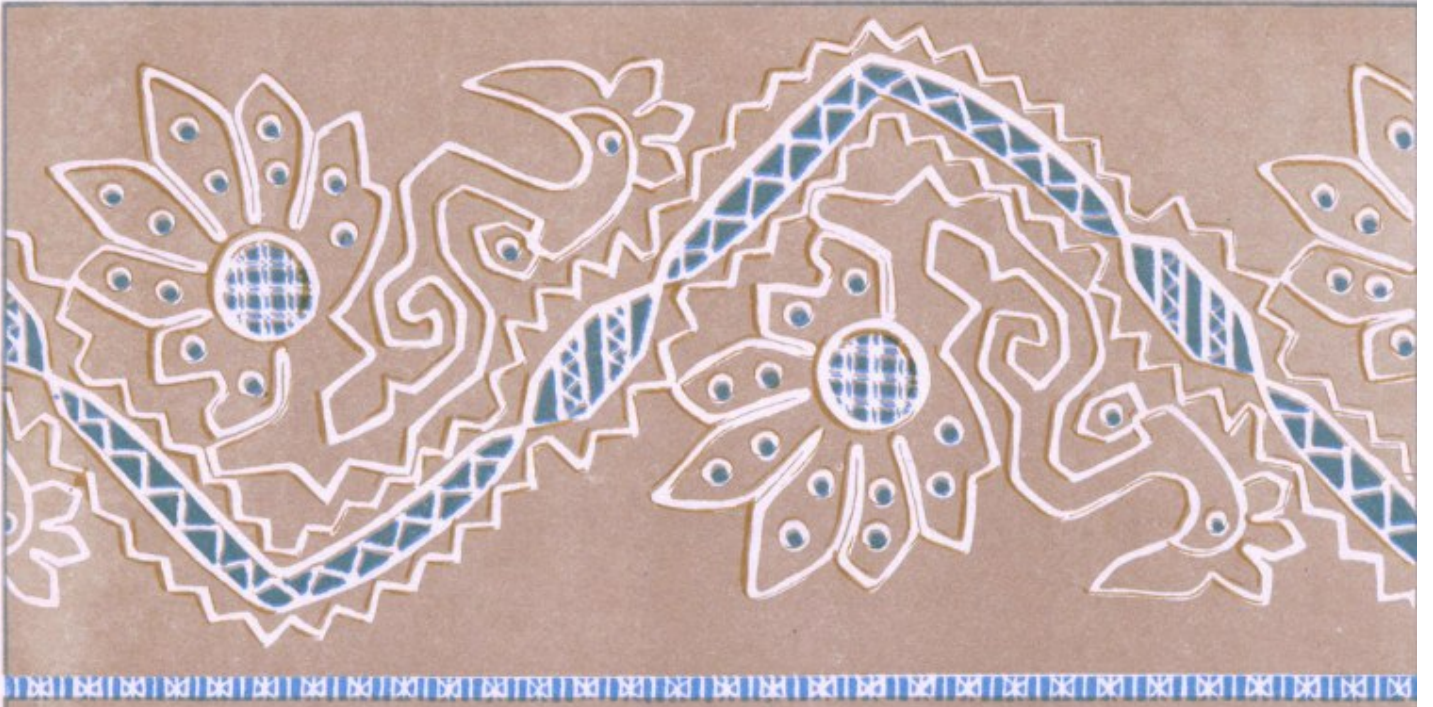


**ЛІВАННАЯ ПАДУШКА**  
Вышивка тамбуром  
/см. приложении лист 9/



ДОРОЖКА

ВЫШИВКА ТАМБУРОМ  
РАЗМ. 40x100 см  
/см. приложение лист 10/

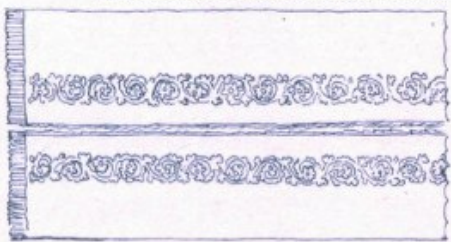


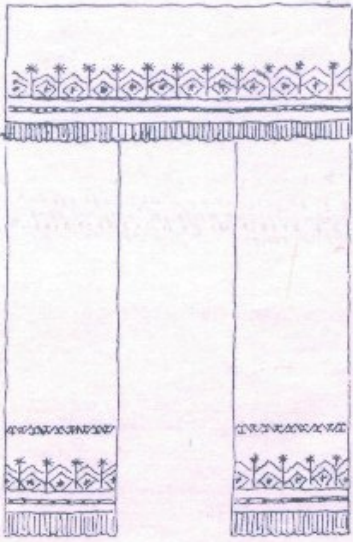
ЗАХАРЕС  
ВУШИ ВКА ТАМБРОМ СО СТРОЕВЫМИ ДАДЕЛКАМИ  
/СМ. ПРИЛОЖЕНИЕ АНСТ 11/2/





СКАРПЕТЫ разн. 100х160 см  
ПОРТЬЕРЫ разн. 60х200 см  
Вушица АЛПАНАШЕВА  
Юмгындожонг АМТ 13/14/





ПОРТЬЕРЫ  
ВЫШИВКА КРЕСТОМ

