



• •
• •



80102-118
025(01)-77 193-77

(«graver» —)—
(,),
().
()
(—)
, —
, — : , ,
, ,
, ()
— ,
,
, — ,
, « » —
, « », ,
, —
, ()
, — ()
, (, ,)
, .).
« »,

20- —

30-

«

1972

»,

1964

» (

— 1934 .,

— 1952 .)

»⁵

»⁴,

6

«

XV—XVIII

»⁷

8

« ».

),

(

—

», 1950, . 481.

», 1965, . 28—29.

()

()

», 1966; «

», 1967.

()

()

», 1939.

», 1941.

», 1951.

1 . VII, . 59.

2 . 5

3 . «

4 «

5 . XV—XVIII

6 «

7 «

8 .

I





() ;

()

2,

()

VI
868

« »,

() .

3.

—

5.

60-

VIII

4,

—

... ; ... (. 1).

... « : « »

XII (. 2)⁶.

(« »)

XIV—XVII

XIX

(. 3).

XVI —

XVII

XVII

—« » (« XVIII—XIX »),

IX

« » —

1608

XVII



1.

1189

(1614—1694),

(« »),

X XIV

7.

()

IV—VI

8.

9.

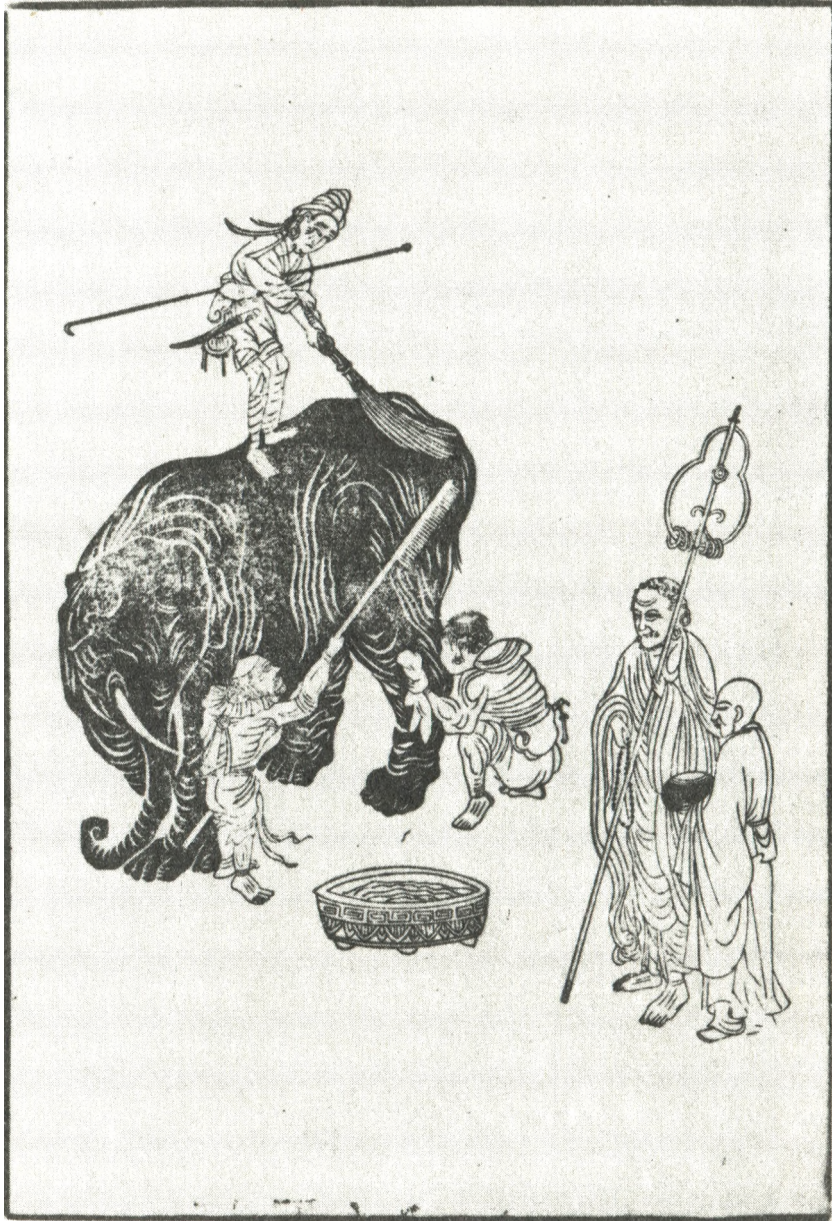
XIV

XV

1400)¹⁰.



(14)





4. . XVIII .

XII ;
XIV 11

1397

« » (. 5).

« » (),

12.

XV

(. 6).

XIII

(16)



5.

(?)

1397



6.

(?)

1410

XV

«

».

XV

(18)



7.

1423

«

400 200

»,

14.

15

» (. 6)

«

XIV

(

)

XV

, « » ,

XVIII

2

XVIII

«

»²⁰

XIX

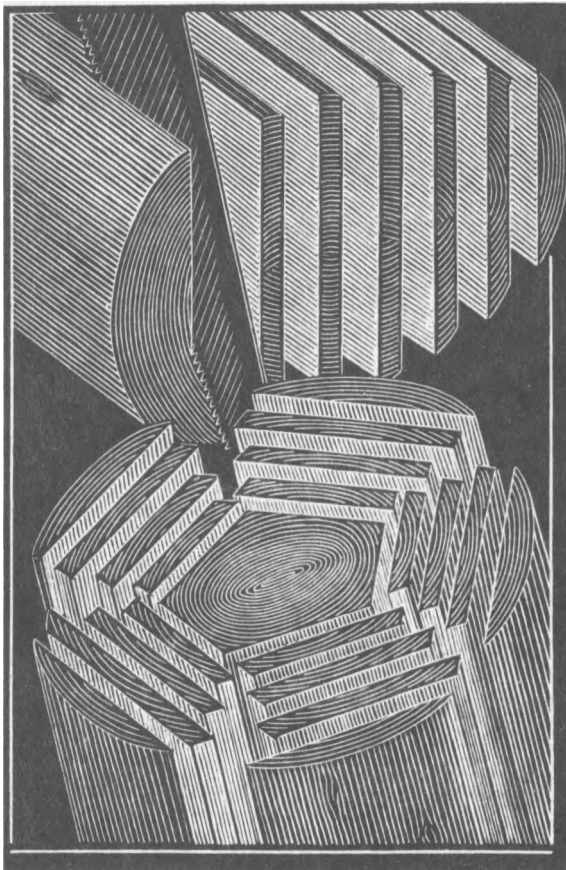
« ».

(« »)

XVIII

(. . 102, 103);

()



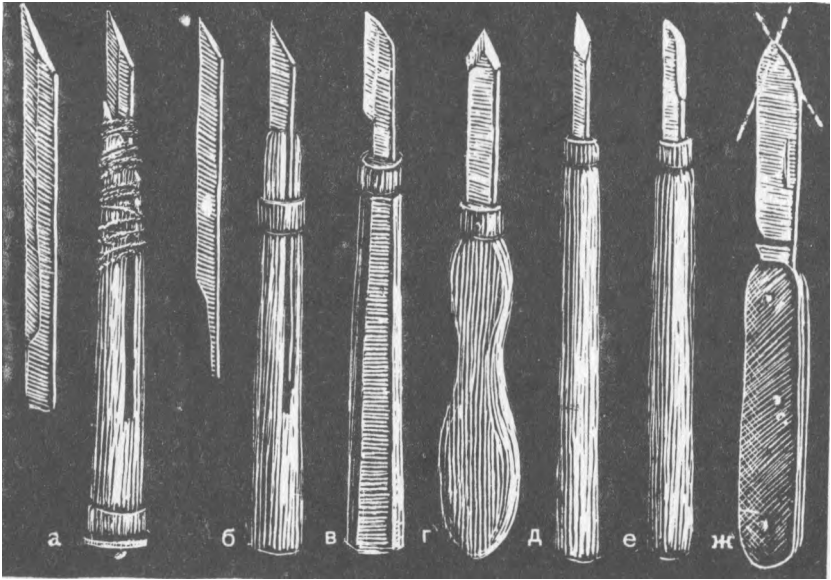
(25

137).

XVIII—XIX

« » (

),



(. 2).

(. 2 ,).

(. 2).

(. 2 ,).

(. 2);

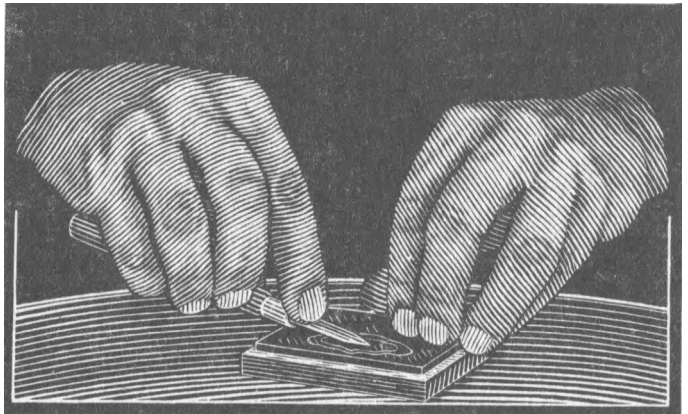
22,

(. 26).

(,),

« »,

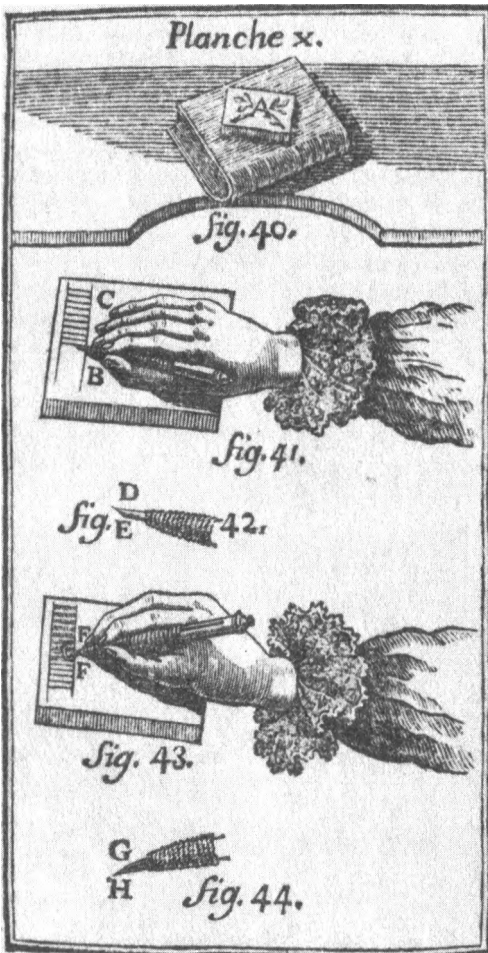
— « »,



(. . 3).

« » (. . .) .

« » .



. 4 .

(. . .) .

« »

()

(. 4).

90°

« »,

(. 26).

« »

« »

« »

XV—

XVI

XVI

).

(

« » , « » —

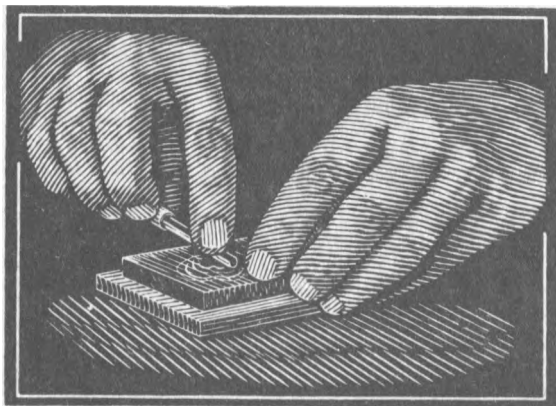
()

(. . II, . 137—139)

()

— « ».

(. 7).



. 7.



«

»²⁴

«

»²⁵

«

»



. 9.

().

(), « » —
« » —
(. 11).

« »
26.

()
(. 12).

(. 13).



(36)

« ... »
: ()
« ... »
»²⁷
« ... »
—
« ... »
28

(1440)

()
()



29.

(. . 14).

XIX

30.

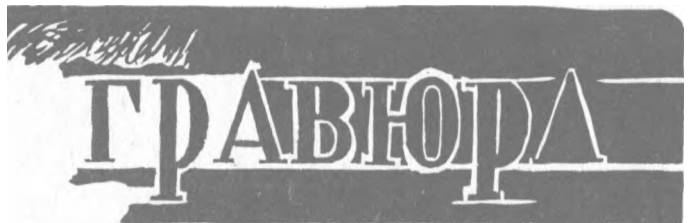
« » ().

. 12.



()

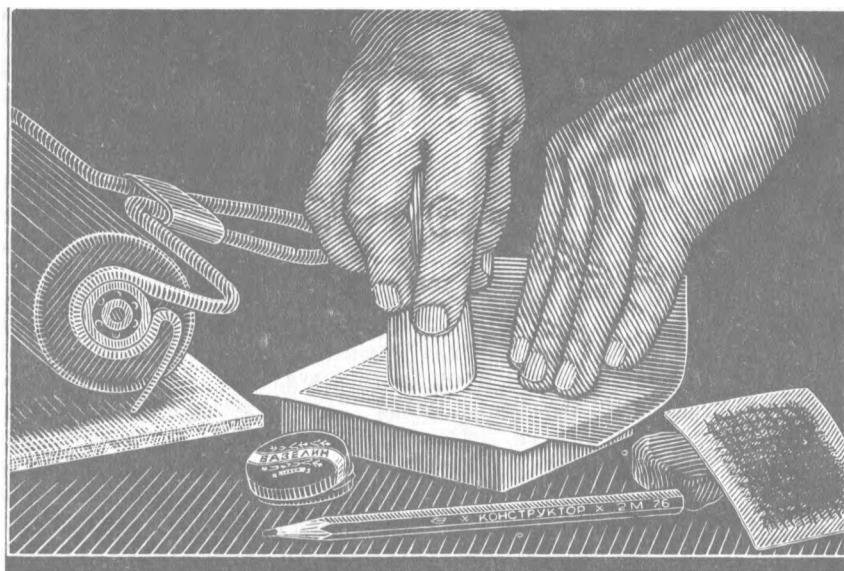
. 13.



(. 15).



31.



15.

(40)

)

« ».

32.

—« »

(
).
XIX

1915

33.

;

(

),

XIX

« »

XV

34.

»:

«

»),

« »

35,

36.

).

(

. 16.

(.) .



)

(

)

XIX



XV

XIV

XVI

XVII

XVII

XVIII

« »

XIX



8.

« (• •)

».
1430

« »

1410

(. 6).

1423

« (. 7). »



« »-

».

« 1430 (.
»)³⁷.

(. 8).

« »

60-

XV

».

», «

»³⁸, «

(. 9),

³⁹.

XV

« »

»,

1461 .)

(. 10).

⁴⁰.

XVI

(

», «

XV

», 1499).

1483

⁴¹,

« »

» :

(, 1486),

«

»



10.



» 1478

(. 11).

XV

()

(, « » , 1496).

XV

XV

« » (1493),

() (. 12).

yn sollicher maß rythen die Turcken zu freysamer zyt wan sie
ettwas triumph oder sust freud vnd lust wollen gebrochen vnd haben
Aber zu kriegs zytten bruchen sie gar by sollich gewande doch ertlich
ander gewere.



11.

XV

1486

« »

42.

« »

1494 (. 13).

43.

« »

De aura astrologiæ:
 Est fatuus siquidem / vanusq; incredulus atq;
 Ex astris cupiens nosse futura poli:
 Rusticus & quiuis indoctus: certat haberi
 Astrologus: fatuas fingit ephimeridas.



Li
 ta
 tri
 uir
 sta
 Sy
 co
 pic
 tu

Astrologos etiam decet huc arcessere vanos:
 Atq; mathematicos / ariolosq; simul:
 Huc ades astronõe / atq; plâetista / augur / aruspex
 Sortilege / & quisquis sydera sola colis.

26.
 cea
 &
 26
 fu
 k.iii.



14.

. 1494

XVI

70 — 90-

XV

XV

1478

« —

(. 10).



U Accident

Qautres si s'ot a q pour leurs richesses
 En traner s'at quelque forest ou bois
 Fais p brigas faire grandes opresses
 q tout leur osient boire q mainteffois
 La die mesme par leurs cruetz eexplois
 Leur couppant la gorge/et mesmement
 font ces sarrons et tout pareillement
 A pures hommes cupdant que argent ayent
 Plusieurs mourir en font a grant toiment
 Mais en fin dieu et iustice les papent

1485

« - » (. 1500, . 15),

1493

(. 16)

16.

VII.



XV

(. 1450)

(« . . . » , . 17).

45.

»

«

(. 18).

46.

1472

;



17.

1450

90-

XV

(1490),

(. 19),

«

»

47.

«

»⁴⁸,

1499

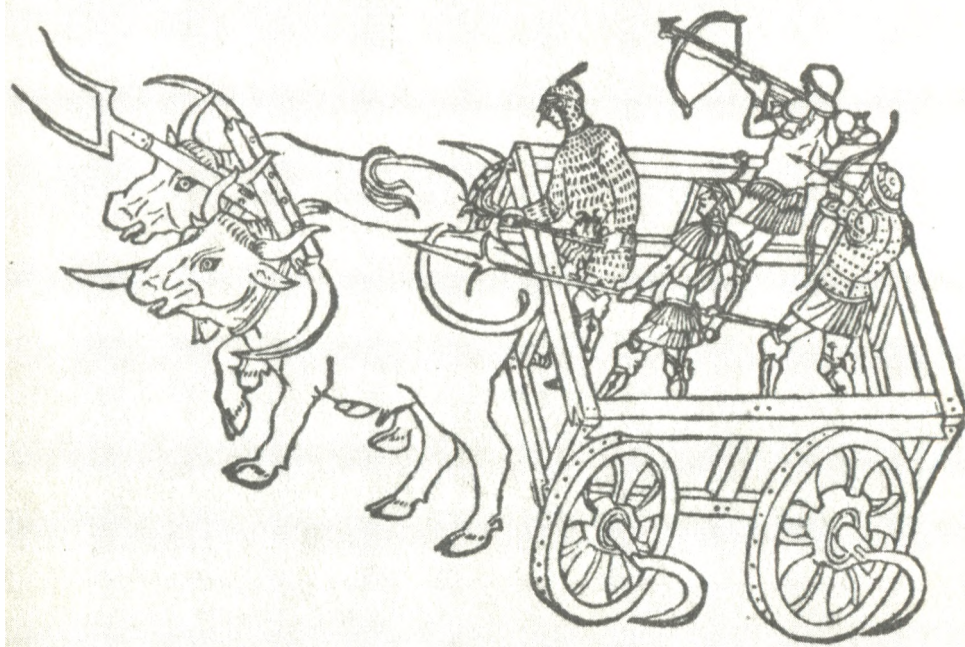
«

»

(. 20).

XV

iugis binis circa eminebant falces altera equata iugo: altera inferior in terram deuexa illa ut quicquid a latere obisceretur abscinderet: hæc ut prolapsos subeuntesq; coningeret: item in axibus rotarum utrinq; binis eodem modo figebantur falces ex omni parte acie prominente ut in subiecta huiuscemodi currus descriptione continet.



18.

• 1472

49

(. 21).

XV

XVI

« »





20. ()

1499

(. 22).

« »

XV

()

« »

, « »,

XV — XVI



21.
()

•RAPPRESENTATIONE
DI STELLA•
1570

. gravure en criblé).

(. .II)

(. Schrottstich,

50,

(. 23).

(60—90- XV .)

XV

(

», 1495) —

51, 1480;

XV

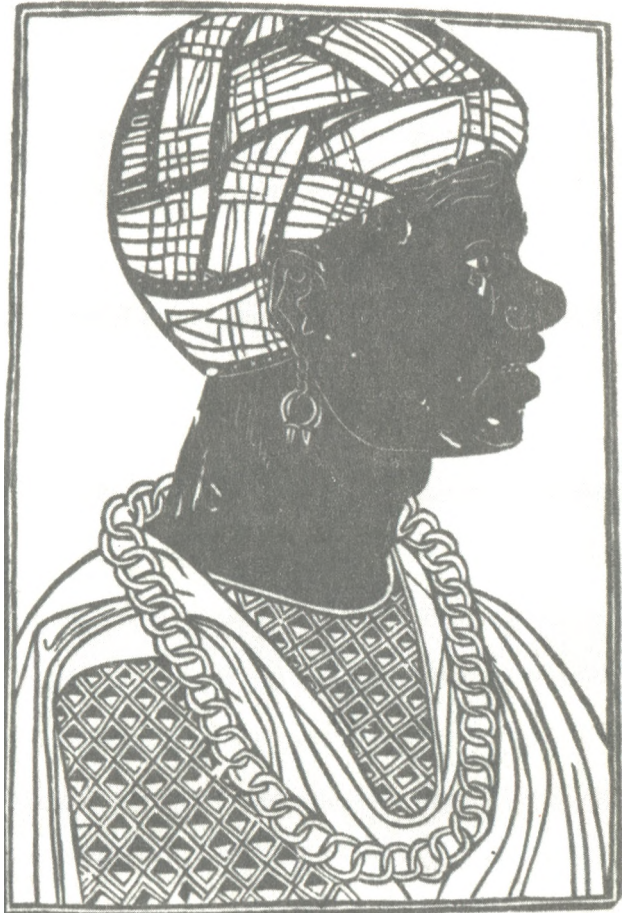
XVI

« »

(Livres d'Heures)

22.

XV — XVI



() .

(. 24).

XVII XVI ;
) .



23. (?)

XVI

« ... ».

(1471 — 1528).

1498

« ... »,

« ... »

»

« -

: «

» «

» (. 25).

:

52.

«...
», —

» (

«

», 1492)⁵³.

» (1493),

«

» (1494)

«

1495

(«

»

«

»

—

1496,

« .

», 1498),

« ... »

(64)

« ... »⁵⁴.
1497
« ... ».
1502
« ... ».
(1505—1507), 1511
« ... », 1509—1511

« ... » (1497—1499)

« ... »

1504

(... 26).

« ... »

« ... » (1510)

« ... »

(... 27).

« ... » (1523),

⁵⁵.

1512 1519

3,5 X 5

192

mus enī stellā eius in oriente: ⁊ benī-
 mus euz muneribus adorare eū. Au-
 diēs autē herodes rex turbatus est et
 omnis hierosolyma cū illo. Et cōgre-
 gans oēs p̄ncipes sacerdotum ⁊ scri-
 bas populi: sciscitabatur ab eis ubi
 v̄ps nasceret. At illi dixerunt ei. In
 bethleē iude. Sic enī scriptū est p̄ pro-
 phetā. Et tu bethleem terra iuda ne-
 quaq̄ minima es in p̄ncipibus iu-
 da. Ex te enī exiet dux qui regat po-
 pulū meū israel. Tūc herodes clāvo-
 catis magis diligenter didicit ab eis
 tēpus stelle que apparuit eis. Et mit-
 tens eos in bethleē dixit. Ite et inter-
 rogate diligenter de puero: et cū inue-
 neritis renūciate michi: vt et ego be-
 niens adorē eū. Qui cū audissent re-
 gē abierūt. Et ecce stella quam vide-
 rant in oriente antecedebat eos vsq̄
 dū veniēs staret supra ubi erat puer.



Fecitq̄ eū ascēde
 sup currū suū. ⁊ c.



Dedit ei vxore ai-
 senē filiā p̄bitā
 rī sacerdotis. ⁊ c.



(66)



25.

(. 1480—1540).

(1480—1538)

(. 1472—1552)

56.

(1472 —

1553).

(. 28).

57.

);

(1497—1543),

20-

XVI

« . 29).

« » —

58.

),

1514—1522 (

59.



27.

1511



(1539—1591).

XVI

(. 14).

XVI

(1494—1533).

(. 30).

(1506—1530)

(. 31).



28.

I

XVI

».

«

1533

«

»

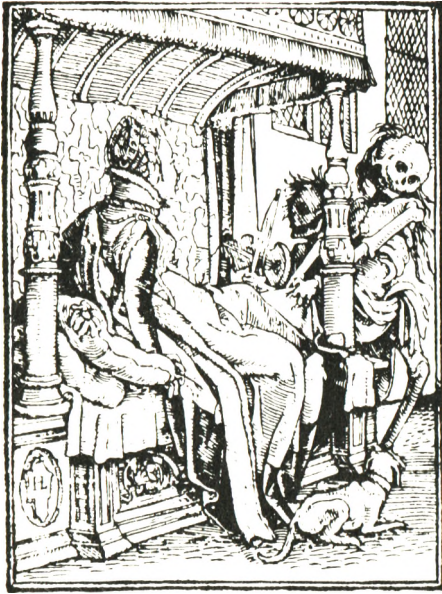
(. 32).

XVI

»

(1547)⁶⁰.

«



29.



XVI
 (. 1508—1561),

» (1553) «

(. 33).

. 1526

(1557),

XVI
 XV

»

« (. 34).

(. 35).

» (« , 1549).

«

(. 36).

XVI

« »

(« , . 38).

(,).

XVI

« , »







32.

(?).

• 1554

XVI
30- 40- 63.

(« » , 1552), (« » , 1556)

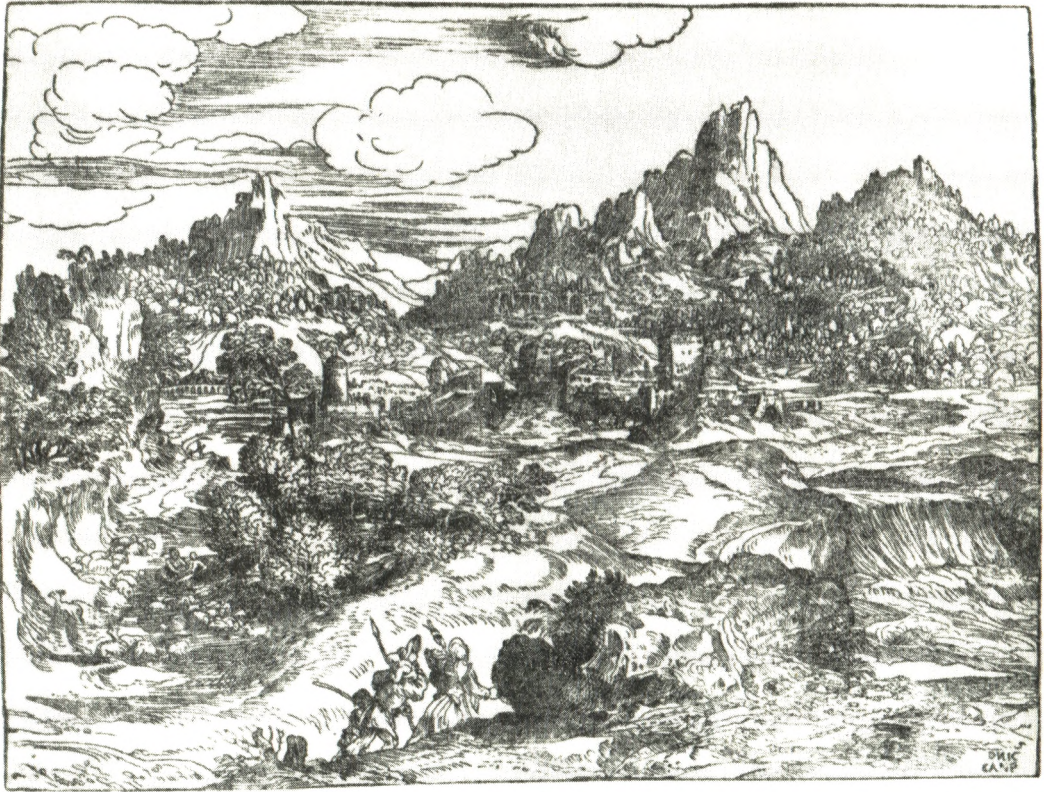
« » , 1547 «

Apollon & Daphne.



Premierement que Phebus vint à rendre
Sa liberté enuers Daphné subuclie,
Voyant vn iour Cupidon son arc ten ire,
De luy se mocque, & maini broquard luy ieclie:
Dont irrité saisit double sagette,
L'une qui ard, l'autre qui refroidit,
Puis coup sus coup si au rif les sagette,
Que l'un poursust, & l'autre contredit.





35.

AH O A

XVI

XVI

(1455—1523),

1516

« »



36.

(.) . 1549

(1530- .)

1584—1610

XVI
XVI



37.

1523

(1539—1584),

(. . 39).

XVII

XVI

XVII



XVII

XVI
XVI XVII
(1558—1617)⁶⁶.

(— « »).

XVII (. 40).

1627—1653).

).

(. 41).

(1607—1674),

(. 43).

(« »)⁶⁷.

XVII

(1571—1638),

XVI

XVII

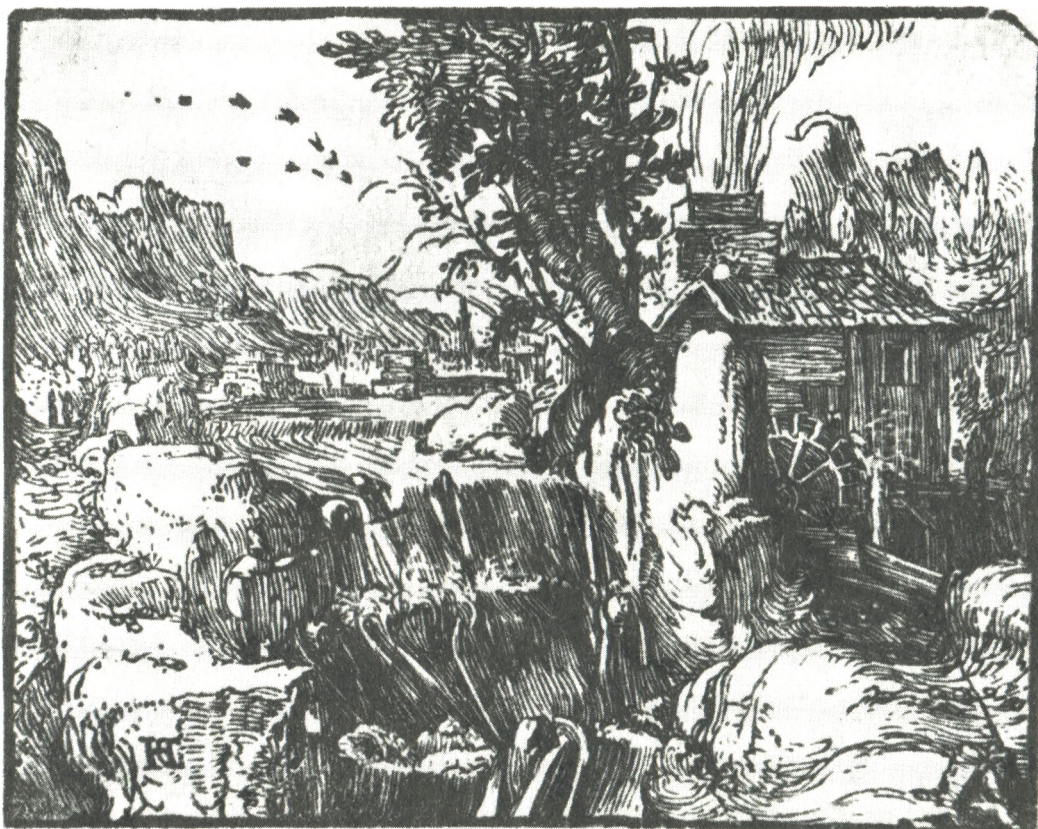
1590).

(. 42).

XVII

XVII





40.

», («

XIX),

(,).

« » — , « »

(, « »);

(. 44).





42.

XVII

XVII



La grande Danse



Pecheur, regarde ta figure,
 Si bien dépeinte en cette mort,
 Tu seras la même postüre,
 Lorsque tu finiras ton fort.
 Tu fus d'une belle stature,
 Avant ton peché malheureux;
 Mais depuis ta triste aventure,
 Ton corps n'est plus qu'un corps hi.
 Homme de pied ou de cheval, (deux,
 Veux-tu bien que je te le die,
 C'est ou tard soit bien ou mal,
 Il faut que tu perde la vie,
 Et cela nul ne remédie,
 La mort dessus ses durs Loix,
 Set après une maladie,
 Et saultes avec les Rois;

De tout honneur desentparé,
 Le pecheur est trop miserable,
 Au cheval il est comparé,
 Du côté du corps perissable,
 Car souvent il porte le diable,
 Et ne sait que sa volouté,
 Dont il a peine perdurable,
 Et pert pour l'Éternité;
 Aussi Dieu touché vivement,
 Pour lui plus dur qu'une roche,
 Au dernier jour du Jugement,
 Lui fera ce juste reproche;
 Avez mandats au lieu là bas,
 Avec Sathan votre semblable,
 Vous avez marché sur ses pas,
 Soyez comme lui miserable.

Macabre.



Que chacun se trouve à son tour,
 Dans la place où l'on ressuscite,
 Afin que selon son mérite,
 En sortant de ce vaite lieu,
 On soit recompensé de Dieu,
 Et que ce grand Dieu nous acorde
 Sa divine misericorde,
 Moyennant un saint repentir;
 De ce je vous viens avertir,
 Car sans cette humble penitence,
 Et cette sainte repentance,
 Ecoutez ce que je vous dis,
 Vous n'aurez point de paradis,
 Et si quelqu'un par trop se flate,
 Si d'orgueil par trop il éclate,
 Le Ciel cher rendu lui fera,
 Quand ainsi vivre il euidera:
 Tous vos peres & vos ancêtres,
 Tant les Valets comme les maîtres,
 Qui dans le monde ont vécu tous,
 Ont aussi bien dansé que vous,
 Et sont allés dedans la tombe;
 Or ceux qui après vous viendront
 Sareille ment la danseront,
 En que'que province qu'il aille
 Et qu'il soit; ad ou qu'il travaille
 Sans sçavoir quand foir ou matin
 Aujourd'hui, peut-être demain
 Car ni pauvre, ni grand monarque
 Ne sçautoit éviter la barque,
 Et cependant pour y aller,
 On n'en veut point ouïr parler
 Toutefois pauvre créature,
 Cette dansé est d'autre nature,
 Que les autres danses ne sont,
 Aufquelles noles gens ne vont
 S'ils n'en ont une extrême envie
 Mais à celle où je vous convie,
 Vouliez-vous ou ne vouliez,

T Ot, tôt, que chacun avance,
 L'heure de la Mort elle dansé,
 Va sonner & doucement vient,
 Et personne ne s'en souv'ent,
 Berger, Roi, Empereur, & pape
 Si ce n'est quand cette heure frappe,
 Venes homme, femmes & en sans,
 Jeunes & vieux, petis & grande,
 Tant nécessaires qu'irutis,
 Car un seul n'en échaperoit,
 Quand un Royaume il donneroit,
 C'est pourquoi sans que l'on s'y trompe,
 Mortel au premier coup de Trompe,

44.

. 1728

e

20-

60-

XVIII

, 1755)

(. 45).

XVIII

45.

1766



1779

200

»⁶⁹.

« »

XIX

(

).

(«

», 1804)⁷⁰.

XVIII

(),

XVIII

(1700—1777)

(1680—1767)

71.

XVIII

()

XIX

XVI

XV

« »

(1801)
(1768—1838)

(1809)

72;

1775

XIX

XIX

XVI

1564

«

« »

»73.

1555

;

()

: «

...

»74.

« »

:

(« »)

(. 46).

()

« » 1564

75,

:

XVI

« »

XVI

76.

()

1568

XVI

1577

« » 1597)⁷⁷.

XVII

XVII

« »



46.

• 1564

78.

, « » —

(1606).

XVII

»

«

»

«

»

«

« » 79. 1606 80. (1613) XVII 20- XVII

« » XVII « » — « » ; « » ; « » « » (« ») « » ; « » ; « á »⁸¹. XVII (1653) 82. XVII (. 50). 1627 83. « » 1634 1637 « » — « » ,

XVII

84.

XVII

70-

XVI

1616

XVII

» (1627), «

— «
» (1629)

85.
» (1619), «

(86)

» (1629),

87.

47.

1622

НА ГЕРБЪ СІЛНОГО БОЙЦА В К: М: ЗАПОРОВГО.



КГДЫ ШЕНСТВА ЗАПОРОВЦЫ КРЕДЛЫ ДОЗНАЛЪ
 ТІМЪ ЗА ГЕРБЪ ТАКОГО НМЪ РЫЦІРА ДАЛИ.
 КОТОРЫН ОТО ГОТОВЪ ОУЧЕНІЕ СЛУЖІТИ,
 ЗА ВОЛНОСТЬ ЕН Н СВОЙ ЖИВОТЪ ПОЛОЖІТИ.
 И ТАКЪ ТРЕБА ЗЕМЛІН ЛИБО ТЫЖЕ ВОДОМ:
 БШІАКЪ ОНЪ СПОСОБЕНЪ Н ПРЪДКІН ДО БОМ.

ПРЕДЪ

1622

«
 ».
 « »,
 (. 47).

XV

XVII

(1645 — 1649)

(1646 — 1662).



48.

). 1645 — 1649

88.

XVII

(. 48).

» (1661)

XVII

49.

1672



XVII

1654

)

1655 (

(

),

(1663)

89.

70-

(

1672

(. 49).

« »

« » 90.

XVII
(1655)

(

1674),

« » —

«

». « »

: «

(. — . . .)

...»⁹¹.

1674

: «

...

...»⁹².

« »

(

1661 ..

.⁹³)

«

»

XVIII

« -

» —

XVII -

(« -

» « »)

XVII

» « ».

: « -

1677

»⁹⁴.

«

« »

XVII

(-

—),

(. 50, 51).

XVII

« »⁹⁵ (« -

»)

« -

»

« »: «... , , -

...

...

...

...»⁹⁶.

«

»:

«... -

...

...

»⁹⁷.

« », -



50.

(

).

. XVII .

, « » « »,

»

« » ()

1669

XVII

(1695 —1696)⁹⁸.

«



51.

(

XVII

).

»99

—

), (100.)¹⁰¹.

()¹⁰² XVII XVIII (XVIII I, « » ().

» (53), « »

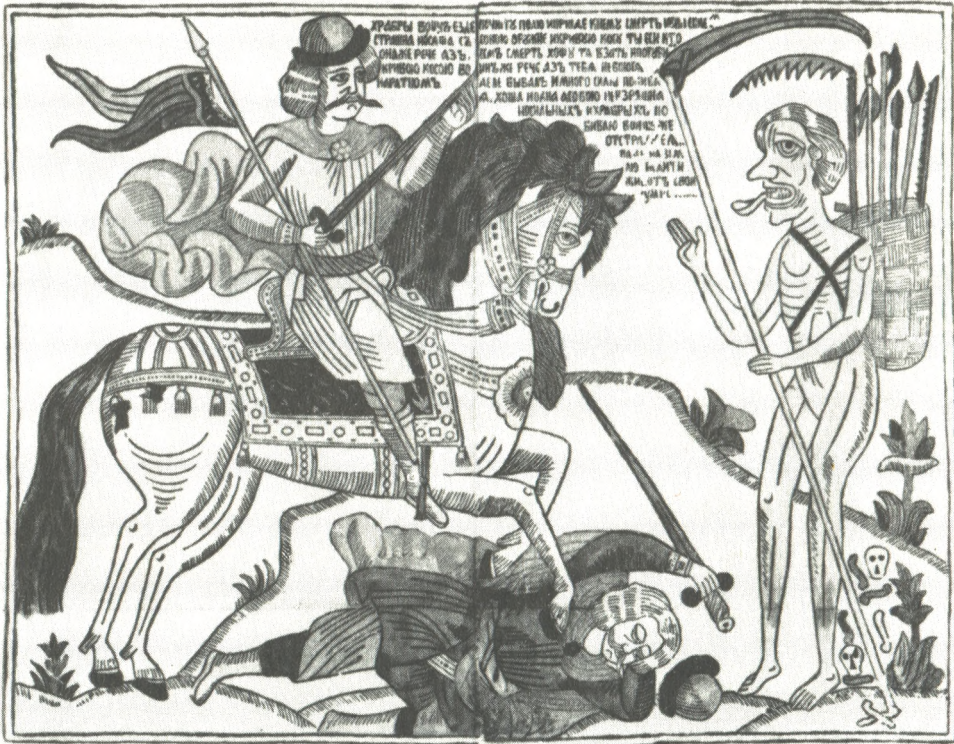
XVIII XIX 103

(;).

« » (« »)

XIX ;





53.

XVIII

(« »), (« »), — (« »), (« »)

(« »), (), XVIII (« »).

XIX

XVIII



54. 1731



55. XVIII

« (, « » , 1703¹⁰⁴,
 .).
 XIX

XVIII

(. 54, 55).

XVIII

« ».

« ».

90- XIX . -

’ (. . II, 164, 176). -

« » -

(« ») XIX . -

— ,

(1872—1949). 1892 -

(«12 », « », « »), -

106.

(1872—1966), -

107.

(1867—1956), -

90- .

(. . , . .). -

1896 «L’Image» (« -

»), -

(- ; - - - - -

. - .). (1849—1918), -

(«bois au canife», -

), -

(1848—1903) (1891— -

1893 1895—1903) -

(. . 56)¹⁰⁸. -

56.

1896



(1865—1925),

109.

« » («bl n et noir»),

(.57).



57. (. . .). 1898

90-

Bois» (« »),

(1863—1944).

«Le



XIX

XV

80-

XIX

XIX —

XX

XX

10-

30-

1914 XX

(1861—1944).

1926

(1935)

(1937)¹¹¹.

(. 59).

1920)

(1909 1912),

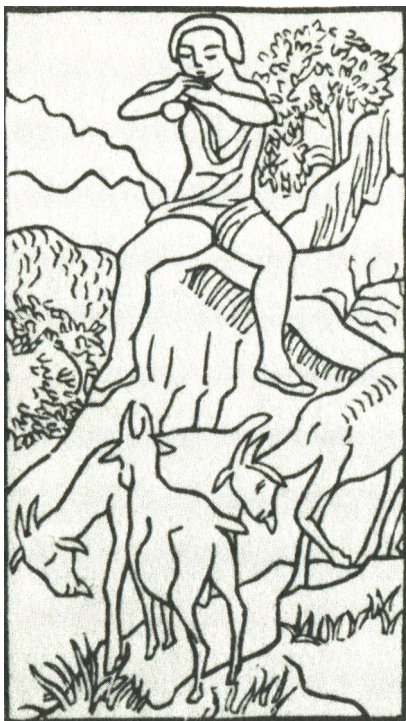
(1913).
(1911

, 1911).

1945)¹¹².

(«

»



59. 1937

(1867—?),

(1877—1943),
1897

«L' Image»

(1877—1936)

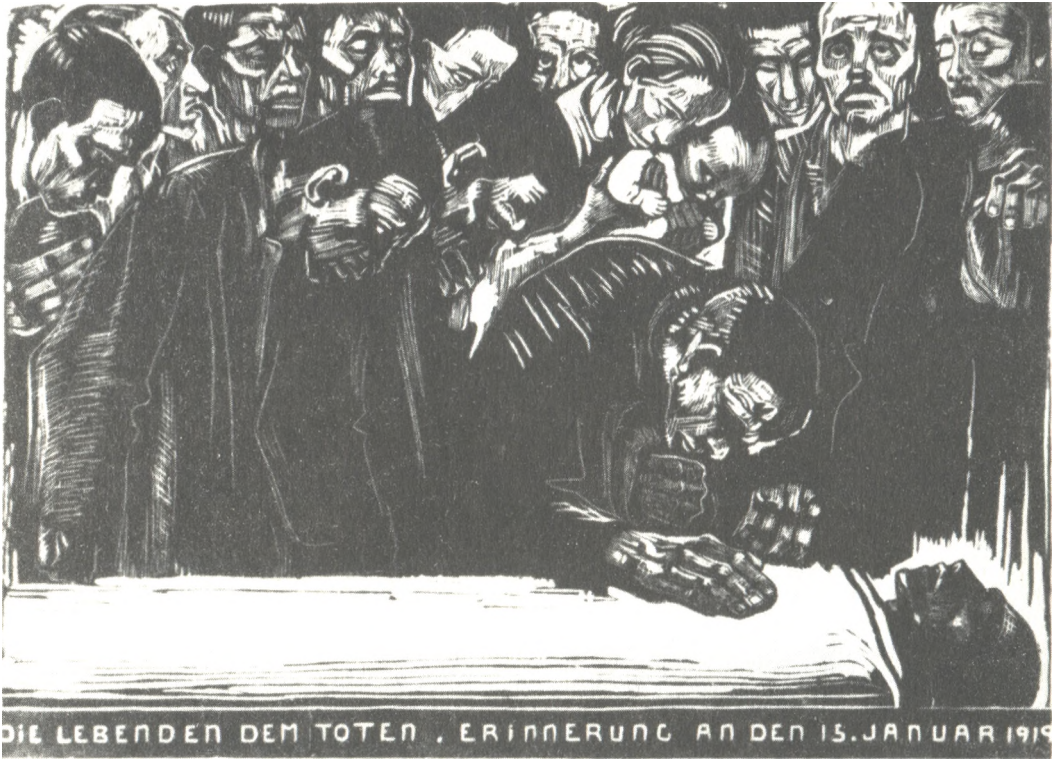
(1864—1940)

(« »).

(1876—1958).

20—30-

« ».



60.

1919 — 1920

(1867—1945),

«
»¹¹³.

1919—1920, . 60;

(«
», 1922—1923, .) ¹¹⁴.

1905

(1883—1970)

(1880—1938),

(. 1884)

«Die Brücke» («
»),
¹¹⁵.

«

(1870—1938) (1867—1956), , « -
» , , « » . -

« »¹¹⁶. , — , -
(« », 1912, . 61), -
117. « », -

XX ;

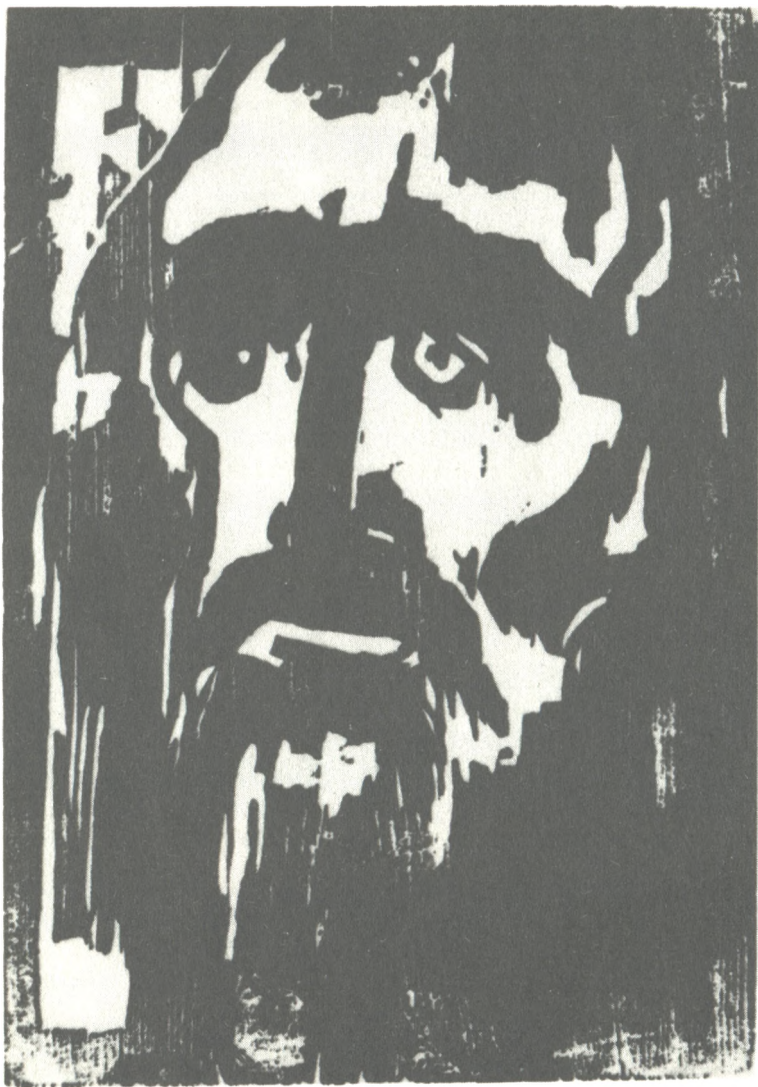
(1893—1966). -

¹¹⁸ (. 62). -

(, 1963) « » -
(— , 1963) « » -
(. 1909), X. (-
) .

(. 1896), (. 1889),
(. 1894).

« » , :
119. — —
(. 1909), —
— X. , — ,
(. 1919).

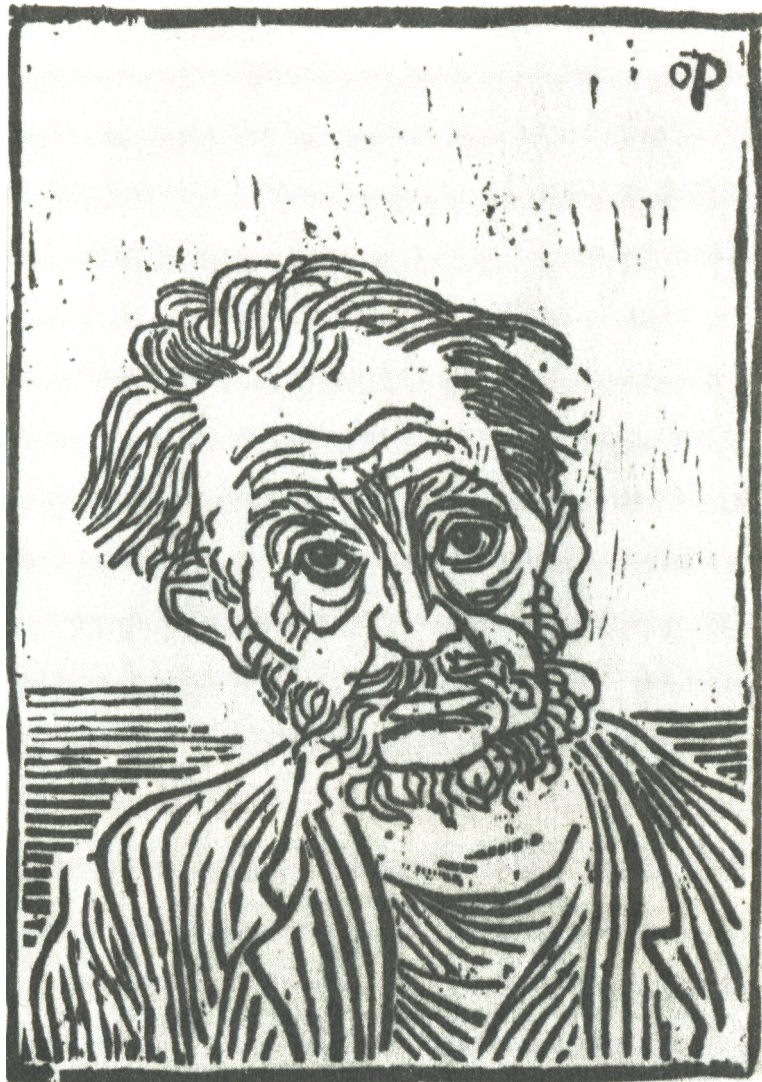


(. 1906),
121.

122 (. 1918),

(. 1914)

62. ИАHKOK.



«

»

» (1959) « » (1968)¹²³.

124.

(. 1902)

(«

).

«

(. , .),

(. , .)

« » ;

—

:

« » « » —

125.

« »

(« », 1930,

).

(. 1905),

126.

« »

XIX

127.

« ».

XVI

128.



(1891—1957).

» (1923)¹³¹ —

» « («Academia», 1933) (. 64).

()

1934

65.

1959 1960



(. 8, . 33).

« » (1918)

1923—1927

1927
(1881—1966)

»),

(, . . .)

(1889—1940).

— « »
« »
(1884—1955)

(1920)—

(«

« »

20-

« » (1924), « » (1926)¹³²



66. 1970

(1903—1973)

» (1943).

(. 1909).

»

« » (1946)

«

» (1949)

(1968)

«

»

(1974 —1975).

20- . . . (1896—1976) (« . . . », 1925; « . . . » , 1926).

(1877—1967). « . . . » (1940), « . . . » (1947), « . . . »

« . . . » , (. . . 1910) —

(. . . , 1959—1960; . . . 65). (. . . 1909).

1906) 133 . . . (. . . 1935) (. . .)

« . . . » « . . . »)

60- . . . 1967

(. . . 1928), . . . 1967

« . . . » ; ;

134 (. . . 66).

1970

(« . . . ») . . .

(1938—1970),

(« - », « », «

», 1969).

1968

()¹³⁵

« », « »

).

1

2 , Jean Laran, L'Estampe, Paris, 1959, vol. 1, p. 145.

(1- — , 2-

)

10 .: h. u s , Der Holzschnitt in fünf Jahrhunderten, Stuttgart, 1947, S. 15.

11 .: Pierre Gusman, Gravure sur bois et taille d'epargne, p. 13.

12 .: . 7.

13 .:

XV—XVIII

. 89.

14 .: Jean Laran, L'Estampe, vol. 1, p. 10.

15 .: Pierre Gusman, Gravure sur bois et taille d'epargne, pp. 16—18,

Jean Laran, L'Estampe, vol. 1, pp. 11—12.

16 .: XV—XVIII , . 25.

17 .: . 27.

18 .: . 54.

19 .:

VI, . 1962, . 218. : Aurel Ste-

in, Serindia, t. IV, Oxford, 1921 (

);

. F u s t, The Modern Woodcut, London, 1924, pl. 1; Imre Reiner, Holz-

schnitt — Holzstich, St-Hallen, 1947, S. 21.

4 .: 3- . 12, . 1973, . 335.

5 .: « », 1964, . 53.

6 .: — « », . XXVIII, . 1967,

45—49.

1124—1129 .

7 .: . 53.

8 Pierre Gusman, Gravure sur bois et taille d'epargne, Paris, 1933, fig. 2.

», 1972, . 85.

9

IV—V

», ., « », 1968, . 144.

20 Jean Michel Papillon, Traite historique et pratique de la gravure en bois, vol. 1—2, Paris, 1766.

21 : : « », 1961, 30—31.

22 — 9—11

(. . . II, . . . 139).

23 . . . 39. 24 . . . 35. 25 . . . 33. 26

27 (. . . 8). 28 . . . 35.

29 : : « », 1938, . 41—42.

30 : Daniel . . . Powell, The Inking of the Forme.— «The Imprint», (London), July 1913, p. 3^a.

31 — (. . . 35 . . . 42)

32 « », 1949, . 218. 33 « », 1949, . 218. 34 — . . . 75.

: . . F. Carter, The Invention of Printing in China and its Spread Westward, New York, 1955 (2-d edition), pp. 32—35, 205.

35 — (. . . 31).

36 37 : : XV—XVIII . 74.

38 « » 39 : : Speculum Humanae Salvationis, London, 1861.

40 : : XV—XVIII . 40.

41 42 —

43 : : 37—41. : : « », 1965. 1494

44 . XV—XVIII . 53. Die Holzschnitte der Lubecker Bibel von 1494, Berlin, 1918.

45 : : XV—XVIII . 109.

46 . . . 111.
47 . . . 115. . . : Prince
d'E s s i n g, Les livres a figures venetiens,
Florence — Paris, 1907.

XV .
48 « . . . » (. . .) — « . . . ».

49 . . . XV—XVIII
. 125, 135, 137.
50 (. . . poincon) —

51 . . . XV—XVIII
. 52.

52 . . . 52.
53 . . . 29.

54 . . . XV—XVIII
. 173.

55 . . . 189.
56 . . . XV—XVIII
. 185—189.

57 Lucas Cranach, Sammlung von Nach-
bildungen, Berlin, 1895, Taf. 49, 53.

58 . . . 1913, . . . 32—33.

59 h. u s r, Die Holzschnitte des Pet-
rarcameisters, Munchen, 1927, S. 45, Abb.
12.

60 . . . XV—XVIII
. 280—283.

61 . . . 241—242.
62 . . . XV—
XVIII . . .

63 . . . 1962.
. 235—240. . . XV—XVIII

64 (. . .) . . .
. . . XVII . . .

65 . . . ; . . . 72—73
(. . .) . . .

66 . . . XIX . . .

67 . . .

68 . . . A u d i n, Essai sur les graveurs de
bois en France au dix-huitième siècle, Paris,
1925.

1650 .
69 Fünf in Holz geschnittene Figuren, nach
der Zeichnung J. W. Meil. Von Unger, dem

ältern, Formschneider, Berlin, 1779. Sechs
Figuren für die Liebhaber des schönen
Kunste, in Holz geschnitten von Johann
Friedrich Gottlieb Unger, dem jungern,
Formschneider zu Berlin, Breslau,
1779.

70 . . . Hans Jurgen Imiela, Roman-
tik und Realismus, Wien — München, 1973,
S. 13.
71 . . .

72 . . . Pierre Gusman, Gravure sur
bois et taille d'èpargne, fig. 22—23. Cm.
. . . L. D i m i e r, Le bois d'illustration
au XIX siècle, Paris, 1925, fig. 1.

73 . . . 39.
74 . . . 43.
75 . . .

1524 . (. . .) . . . 71).

76 . . .

. . . ; . . .

(. . .) . . .
. 111—113).

103 . . . I—V, . . . 1881—1893. -
 . . . I—II, -
 1900 (. . .). -
 . . . 1937; « . . . XVII—
 XVIII » (. . .). -
 104 . . . 300. -
 105 « i i -
 », . VII, XIV—XV. -
 106 . . . XV—XX . -
 1962. -
 107 « . » -
 », 1966. -
 108 . : Guerin, Oeuvre gravé de Gauguin, Paris, 1927; Paul Gauguin, Unbekannte Holzschnitte, Praha, «Artia», 1963 (. . .). -
 . . . « -
 », 1965, . 125. -
 109 . : « . » (« -
 » (. . .) : Francis Jourdain, Felix Vallotton, Dresden, VEB Verlag der Kunst, 1967. -
 110 Cm.: Edward Munch, Graphik. (Album, Text von Werner Timm), Berlin, «Kunst und Gesellschaft», 1972. -
 111 Cm.: «Aristide Maillol als Illustrator» (Album), Neu-Isenburg, 1970. (« -
 nographien und Materialien zur Buchkunst» hrsg. von W. Tiessen. Bd 3). : A. Maillol, Hirtenleben, Leipzig, Insel-Verlag, 1957. -
 112 . : «Französische Drückgraphik seit 1871» Dresden, VEB Verlag, 1962; «Französische Graphik des XX. Jahrhunderts» Regensburg, Buchheim Verlag, 1957. -
 113 « . » (1905—1925)», . . « . », 1971, . 24. -
 114 . . . 1963, . 74, 97, 100. -
 115 « . » (1905—1925)», . 8 (. . .),

116 . . . « . -
 », 1969, . 101. -
 117 «Deutsche Holzschnitt des 20. Jahrhunderts» Leipzig, Insel-Verlag, 1963. -
 118 « . » (. . .), . . . « . », 1959. -
 . : «Otto Pankok», Dresden, VEB Verlag, 1963. -
 119 Wilhelm Rudolf, Holzschnitte aus zwei Jahrzehnten, Dresden, VEB Verlag der Kunst, 1958. -
 120 « . » . . . : . . . 1964. -
 121 . . . 1957. -
 122 (. . .), . . . 1964. -
 123 . : « . », 1969, . 6, . 58—61. -
 124 « . » . . . « . », 1955. -
 125 « . » . . . XV—XX . -
 126 . . . « . », 1956. -
 128 . : « . », 1969, . 138, . 48—49. -
 129 . : (. . .), . 9, 27. -
 130 . : . . . XX . . . « . », 1969, . 215. . . . 1946, . 367. -
 131 . . . 1938, . 36. -
 132 . : . . . « . », 1962. . . . « . », 1963, . 36. -
 133 . . . 1966. -
 134 « . » . . . 1970. -
 135 . « . », 1969, . 6, . 19. -
 136 . . . « . » . . . 1957, 12

II





1

XVIII

(1753—1828).

XVIII

XX

« »

1709

1.

XVIII

« »

1766

«

»².

XVIII

;

« »

3.

(. . . I, . . . 59)

1768

«

»

«

»

4.

(

).

1775

«

»,

XVIII

. 86).

(. . . I,

XIX

XIX

XVIII

1814

5.

XIX

3

).

30-

XIX

2

() .

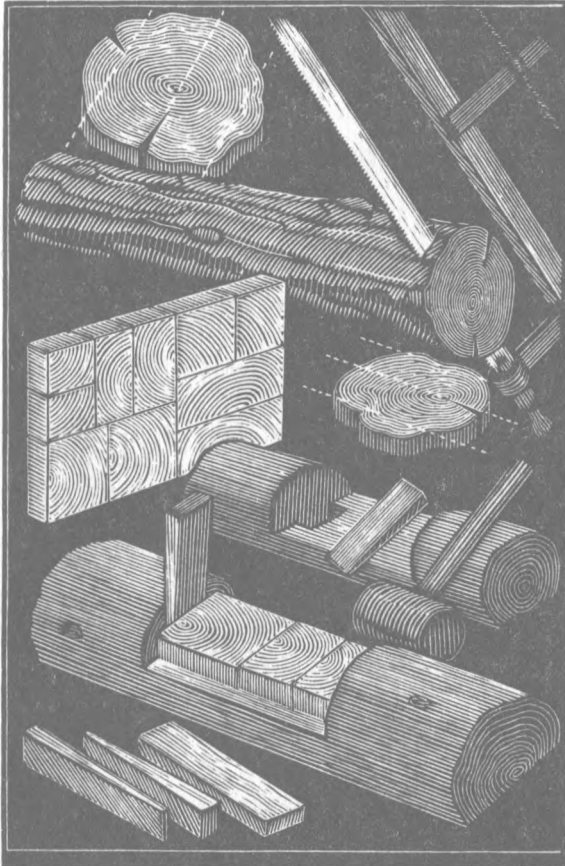
(. 17).

«



. 17.





6.

:

».

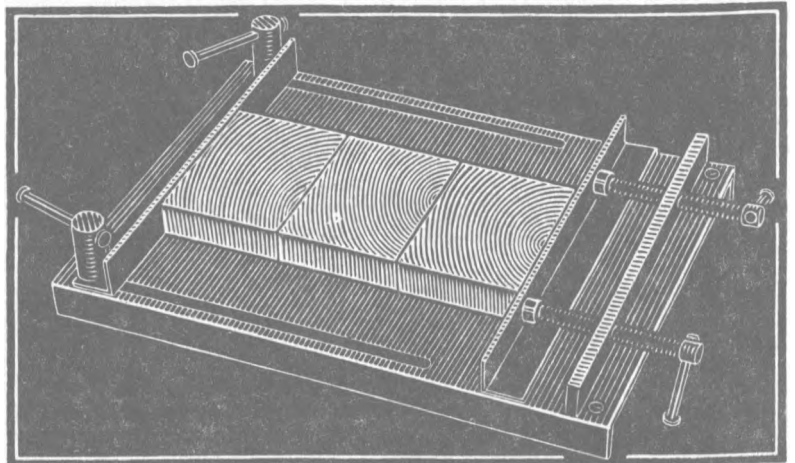
30

(,)

6—7

(. 18).

(. 20).



(134)

(,) .

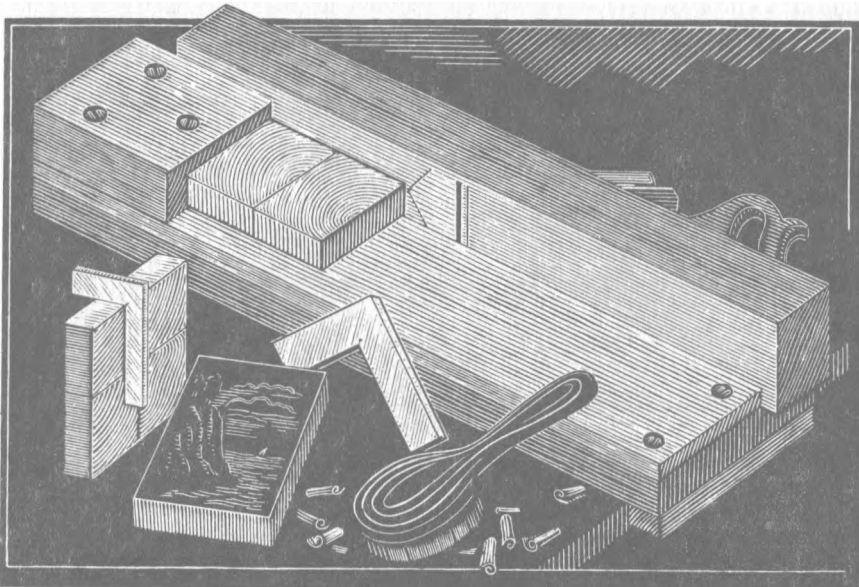
(18, 19) .

45 — 50°

(,) ,

),

5—6 , (



« ».

— 25

. 23).

(25

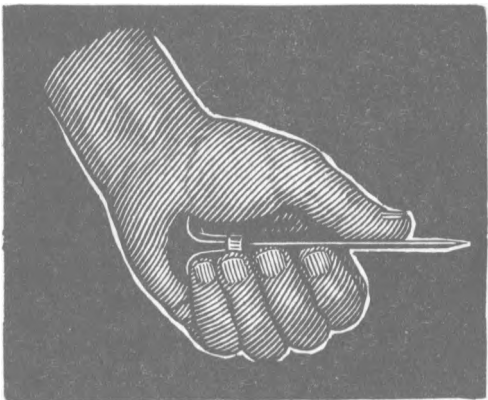
7.

()

XIX

(10-

... — , , 8. () , , . , , . : , , . (. .). , , . , , . , , . (— ,). 9. , , . 10—11 , , 45° (-



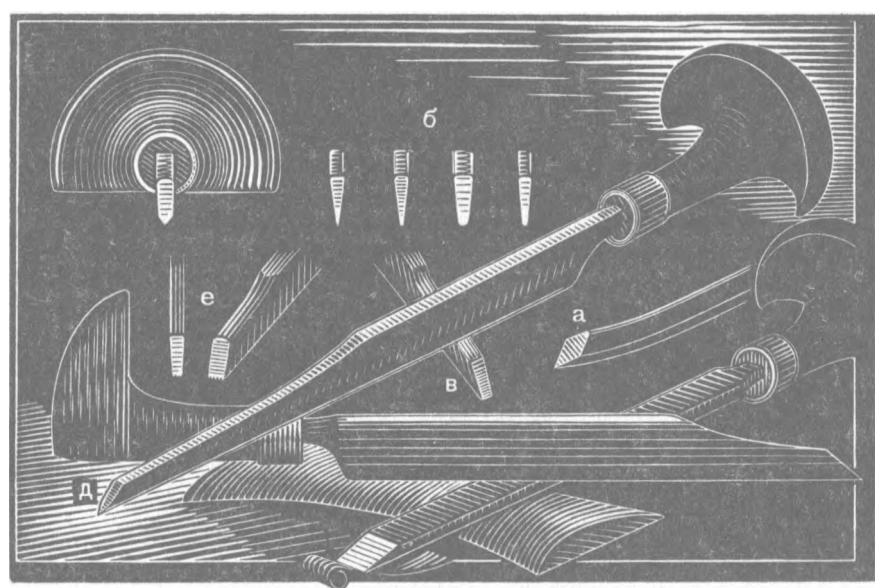
(. 21).

— « »¹⁰.

(. 22).

graben —).

11.



. 22.

(. 22).

« ».

0,1 1

(. 22).

« »

« »

(. . .) .

(. 22).

(. 22).

(



(. 22).

« ».

(. 22).

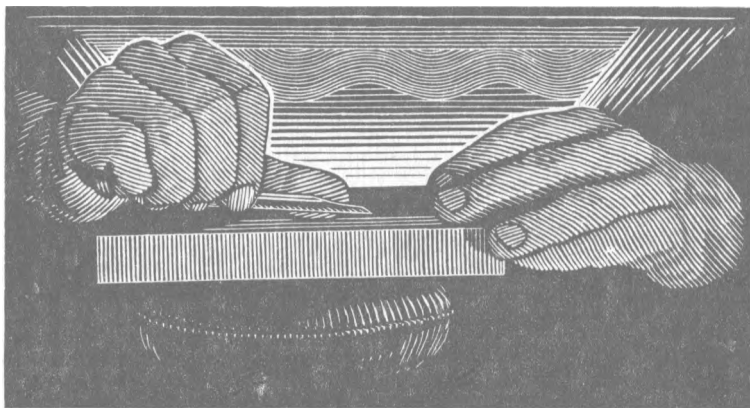
(«2 »)

»12

(« »)

45°,
(. 23).

« »



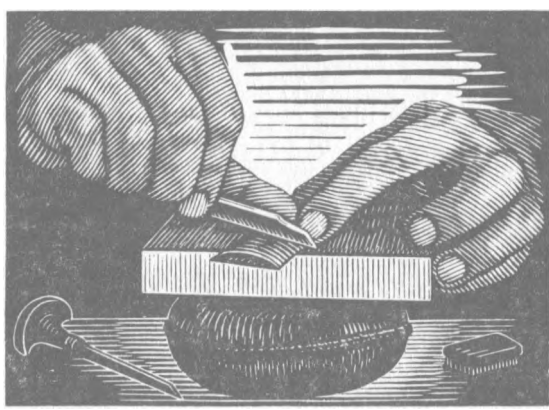
(. 24).

(. 25).

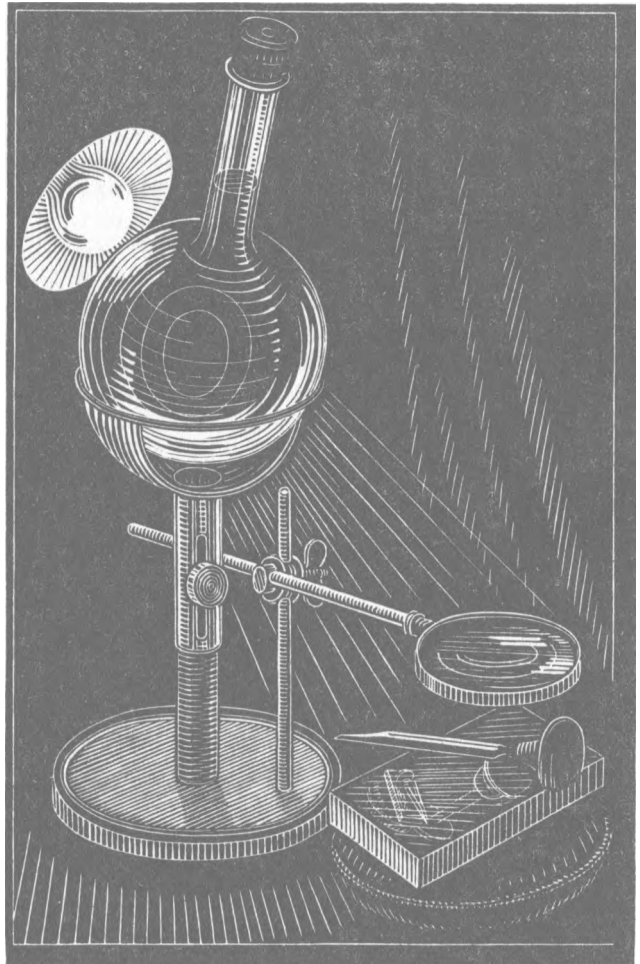
(. 26).

30—40—

XIX



. 25.



«
»13,

« »

« »

(. 36).

14.

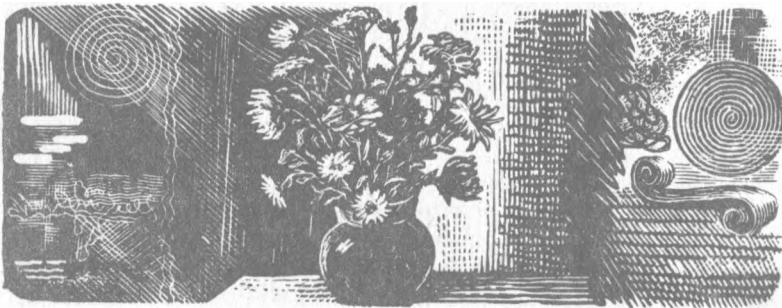
« »

15.

« -

»

(. 27).



. 27.

« »

()

« »

«

»,—

« »

« »,

(28, 29)¹⁶.

()

« »

«

(144)

(. I, . 28),

(. 5, 28).

()

«

»

«

»,

«

»

XIX

(.

40-

XIX

«

»

. 76).



. 28

() .

18.

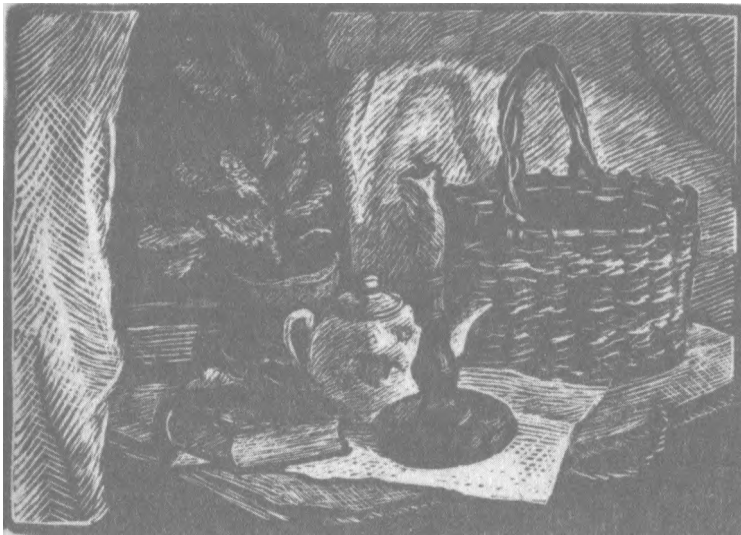
(. . .).

(

)

.)

(



. 29.

(. . .).

(. 30, 31).

ПРАВДА

НА ДЕРЕВЕ

СОНЕТЫ ШЕКСПИРА

В ПЕРЕВОДАХ

С. МАРШАКА



« » « ».

« », —

(. . . I, . . . 38).

)

(25)

2 ;

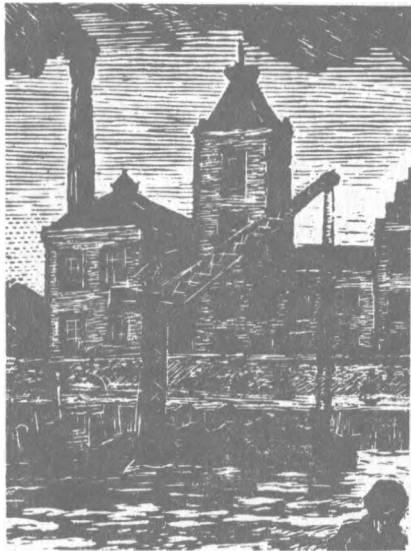
(. . . 20).

()

25.

XIX

() .



() .

3

»²⁸.

(1789) — « : « » (1828) — »

(1790) « — « » (1797—1804)²⁹.

30.

(. 67).

(. 68).

31.

« ,

32.

1828

33.

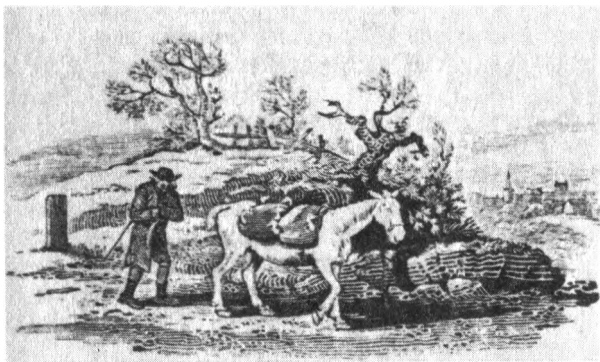


34.

35.

XVII

XVI —



67.

1804

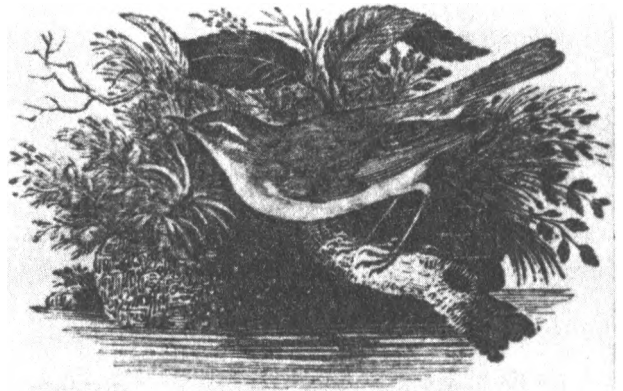
XIX

(. 6)

1827)

1821

XIX
(1757



« »

36.

(. 69).

« » — « »

»

37

38.

1829

1809

»,

39.

« »

(. . I, . 90).



68.

1797

1817

XIX

XIX

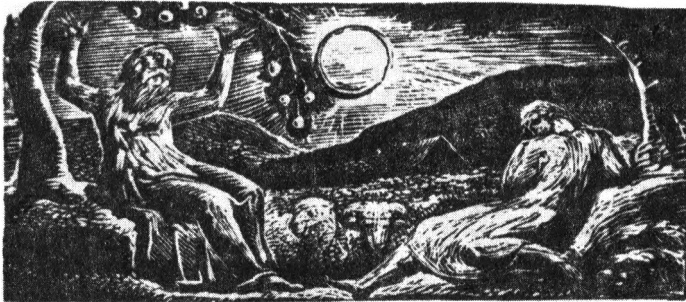
30-

« »



69.

1821



() ,

XIX

XIX

« » ,

70.

1836



XIX

« »

(70).

« »

40-

« »

30—

71, 72.

1842



»
1836

41.

«
»
(1836—1837),

»,

42,

1840—1842

«



LE BOURGEOIS CAMPAGNARD.



O s'imagine en general que le bourgeois de Paris est citadin, qu'il a l'amour de sa ville, qu'il se rejouit quand on en balaye la poussière et la boue, ou qu'on clarit les rues de manière à ce qu'il ne respire pas absolument un air d'égoût; on croit qu'il s'éprend des trottoirs d'asphalte, des candélabres gazifères, du dallage des quais, des arbres qu'on y plante et qu'on pousse pas, de la splendeur des monuments, de toutes les améliorations, enfin votées par le conseil municipal; on se trompe, le bourgeois de Paris n'accepte tout cela que comme un adoucissement à la funeste nécessité d'habiter la capitale. En effet, de tous les Français le bourgeois de Paris est le plus champêtre, il l'est jusqu'au fanatisme. Boutiquier ou commis, enchaîné derrière un comptoir ou en face d'un bureau, la campagne est le rêve de toutes ses heures. Sur cent souscripteurs à la *Maison Rustique* ou au *Dictionnaire d'agriculture* il y en a quatre-vingt-quinze qui appartiennent aux patentés de la rue Saint-Denis ou aux appointés des grandes ruches ministérielles. Le souscripteur de ces livres où l'on parle de la campagne, comme les petites pensionnaires dévorent les romans où l'on parle d'amour, en se promettant d'en faire de belles quand ils seront maîtres de se livrer à la passion de leur cœur.

Un des symptômes les plus véhéments de cette monomanie, c'est la fureur avec laquelle, le dimanche venu, nos citadins se précipitent hors de la cité par toutes les barrières de Paris.

Quand on pense à quels travaux d'Hercule se livrent ces bons bourgeois pour toucher du bout du pied le bord de cette belle robe verte qui revêt leur terre promise, ou se sont pris à la fois d'admiration et de pitié pour cet amour emporté. En ce

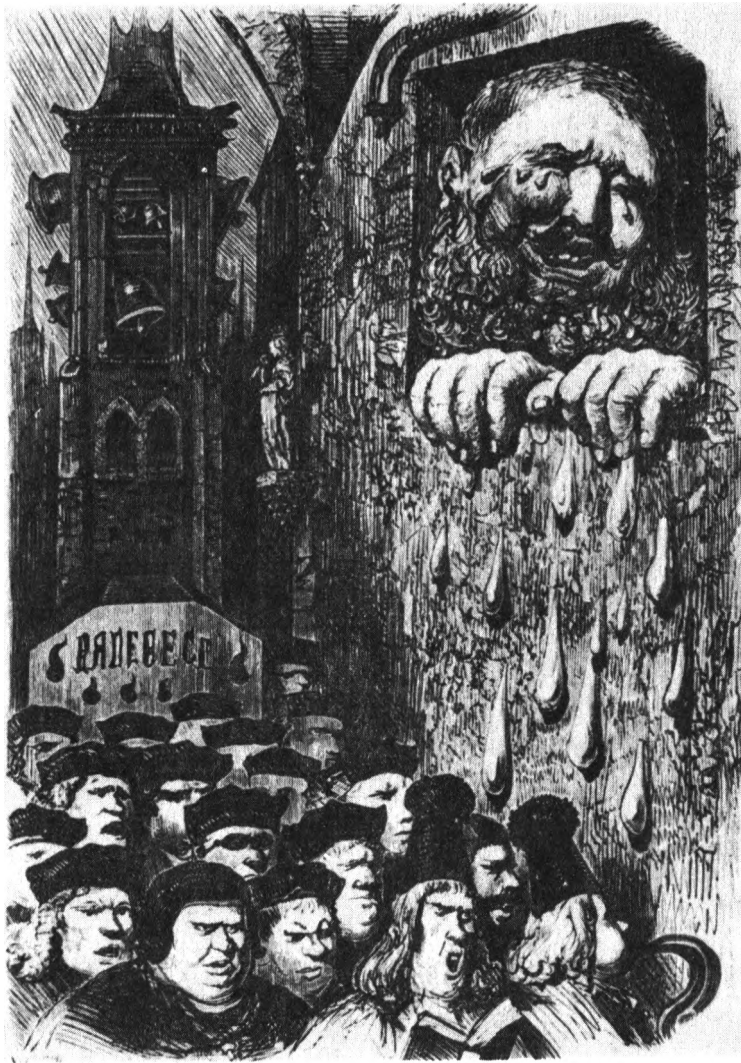
71, 72.

30—40-

XIX

43.

XIX



73.

1854

XIX
(1855),

(1862) » (1854, 73).
« »

« »
« »

(1866), « » (1861),

« ».

(74)⁴⁴.

»⁴⁵.

« »
« » « » ;
« »

30- XIX «Penny Magazine»,
1832 ;

«Magazine pittoresque»,
1838

1848 ,

1843 ,

«L'Illustration»,

46.

()

« » ()

)

(

« »

XIX

47.

48.

().

XIX

80-

XIX

().

XIX

XIX

74.

«
»
(«
»)

1861



XIX

(. - .),
(. . .) .

49.

XIX

() «

»,

50.

(,

XIX

1841

»

«

(

⁵⁴,

«

»)

1845

«

»

1848

XIX

(1819—1889).

1846

⁵⁵ (

1892

).

(. 75, 76).

»⁵⁶,

«

»

«

»,

«

XIX

76.

1846



59.

(. . . 77).

»

XIX

60.

« »

;

(1856—1917).

(. 78)⁶¹.

»

« »

62.

«

»⁶³.

().

(. 79)⁶⁴.

(

),



77. . . .

(172)

80- — 90- XIX

(. . 80).

(1886—1946);

(1901).

« »

80- XIX

« »

66.

« » (1863),

66.

(. . 81).

XIX

80-

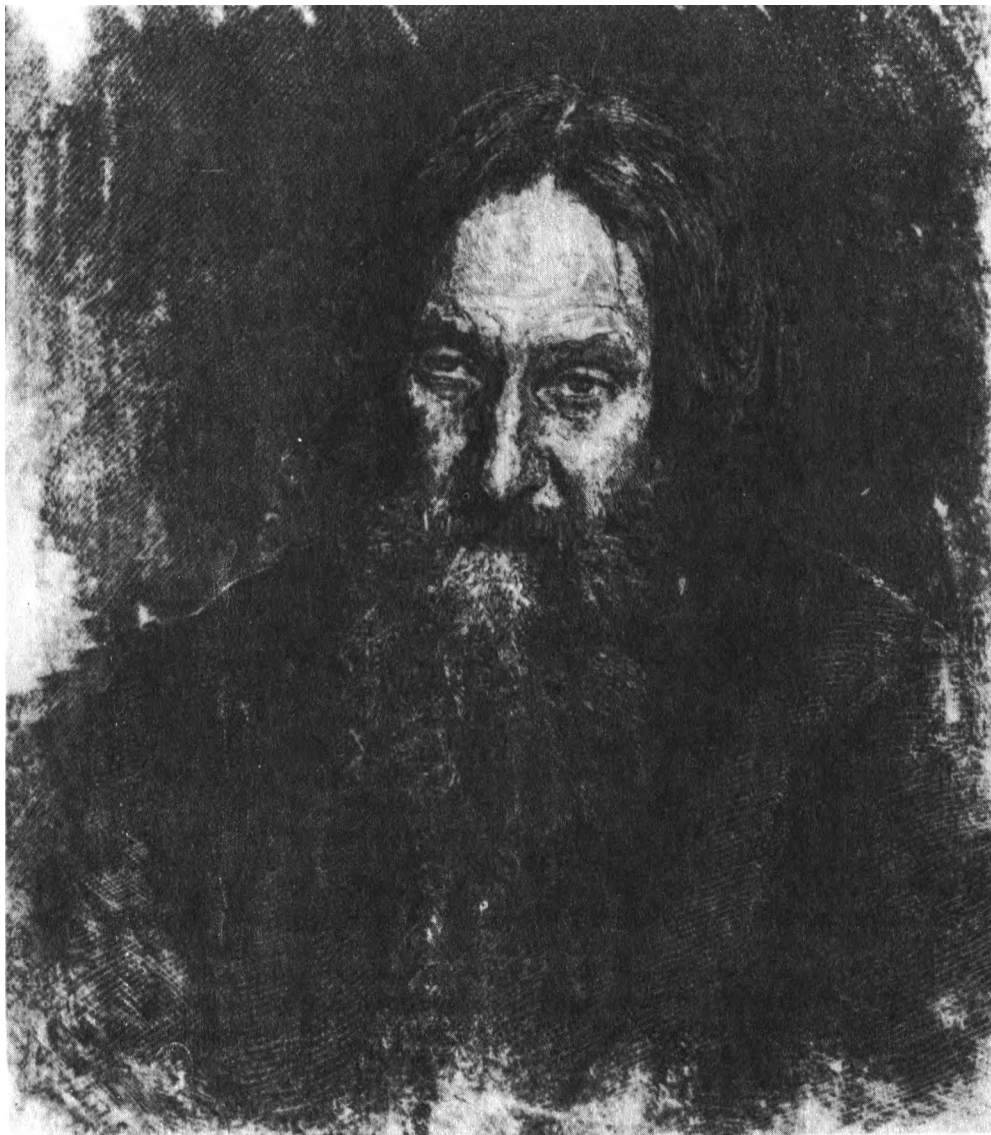
80-

(1834—1896),

XV—XVI

1892

(« »)





79. . . . « . . . » . 1913

,
(. . . , . . .)
,
, — 67.
, « », —
, :
, « »
, (1866—1931)⁶⁸ . (1865 —
1937).



80.

1896—1897

(1865—1944),
1883

90-

— « »,

69.

« ».

1896

(« »),

«L' Image»

(



81. ()
1863

),

70,

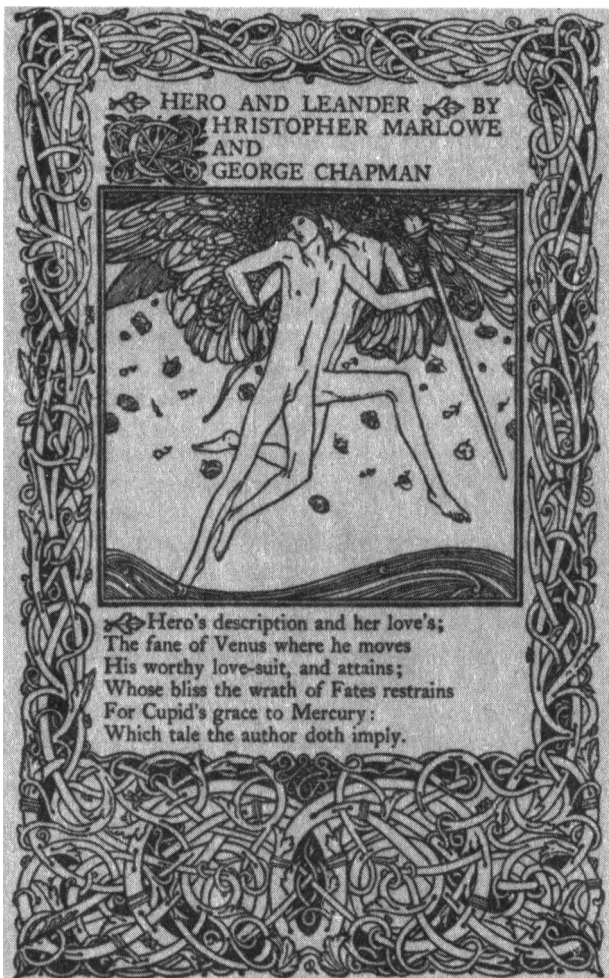
(. 83).

71.

(. . I, . 106).

82.

1894



XX

XIX

XX



83.

« »

1901

« »

(. . . I, . . . 30).

« »

XX

72.

(1875 —1955).

«

»^{73.}

1898

1900

»^{74.}

XVI, XVII

1901
1912

(. 84).

1906

« » (1922—1923)

« »
(. 85).



84. 1914

1906

1907

75.

« », 1919, 86).

(« », 1916; « »,

76.

85.

(« »),
1923



1903

« »

30-

20-

(1886—1964),



XIX — XX

77.

(1910—1911)

1918

87.

1918



«

»

78.

(87).

« -

»⁷⁹,

«

»

(1920)

«

»

(1921)

1922

«

»

80.

20-

(1924) — , « » , 1923).

«

»

(88).

20-

(184)



88. . . .
« . . . »
1924

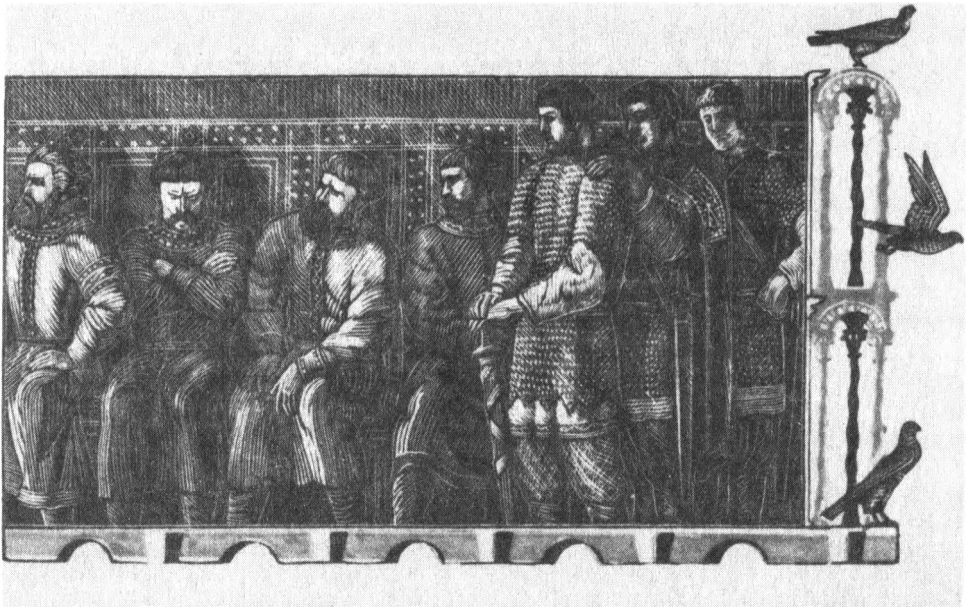
(. . . , 1929),
1929 (81, . . . « . . . » . . . ,
. . . , 1933, . 89).

(1927—1934)⁸² . . . « . . . » (1931)⁸³ -
-
-
-

(1933—1934) -



(186)



90. . . . « . . . » . 1950

1940

(. . .) .

1937, . . . » .

—1948). . . . « . . . » .

1950

(. . . 90).

85

(« . . . »

84

«

»

(1955)

«

»,



91. 1961
« »

86

(1961) —

(. . . 91).

87

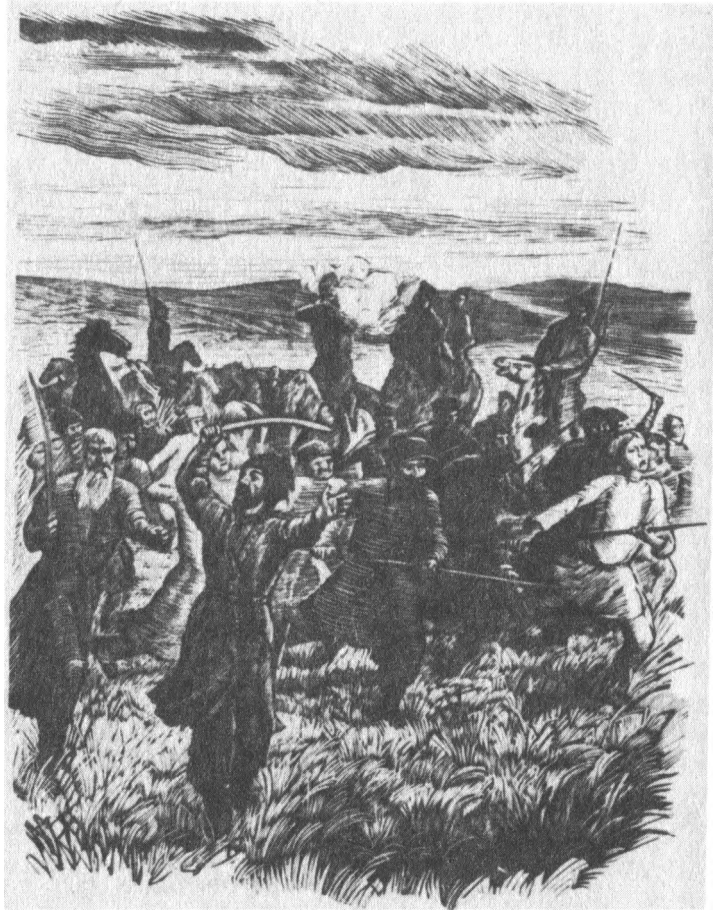
1964

88



93.

1938



93.

(. 1903),

(

»,

)
(. 96. 97).

(1970)⁹⁴.

(. 1909).



(. 98).

» (1974—1975).

(.) .

(. 1910)

» (1943),

« » (1952, . 99) « » (1959).

95.

(. 1906), . . (. 1903), . .



94. . . .

« . . . »
1945

(. . . 1914)⁹⁶.

30- . . . (. . . , « . . . » . . .).

(. . . 1915),

- . . .).

20- . . . , . . .).

— « . . . « . . . » (1923).
(. . . 100)⁹⁷.

(. . . 1901) — . . . -
» . . . , . . . -

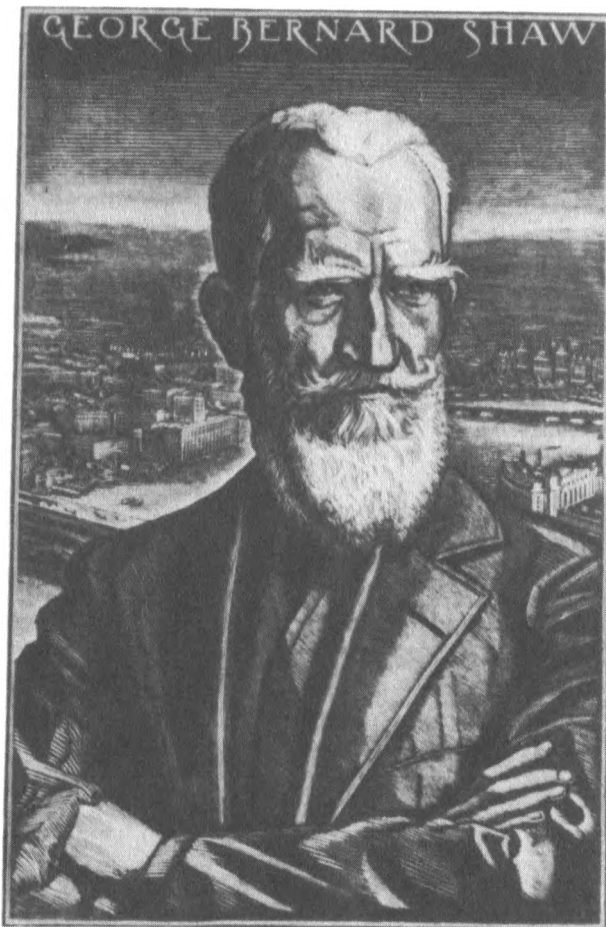
(1894—1933),

(. -

(. -

-

95.
1943

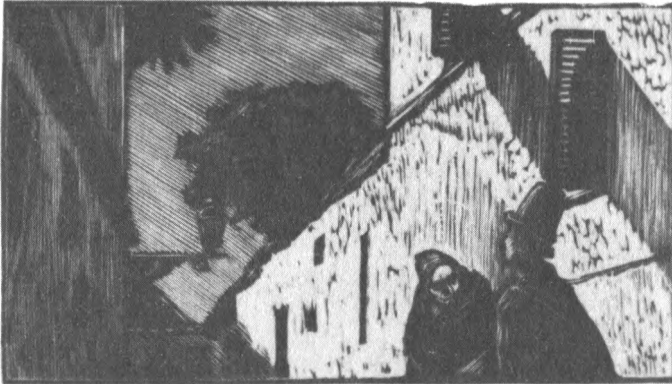


(1889—1940).

20- 30- , -

» , 1922; «
 » , 1931, . 102)
 (« , 1934).
 (« , 1931; «
 » 1928, . 101;
 » 1928, .)98.
 — « » (1926)

(194)



96.
« »
1944—1945

(1911—1967),

20- 30-

(1872—1951)

1907

100.

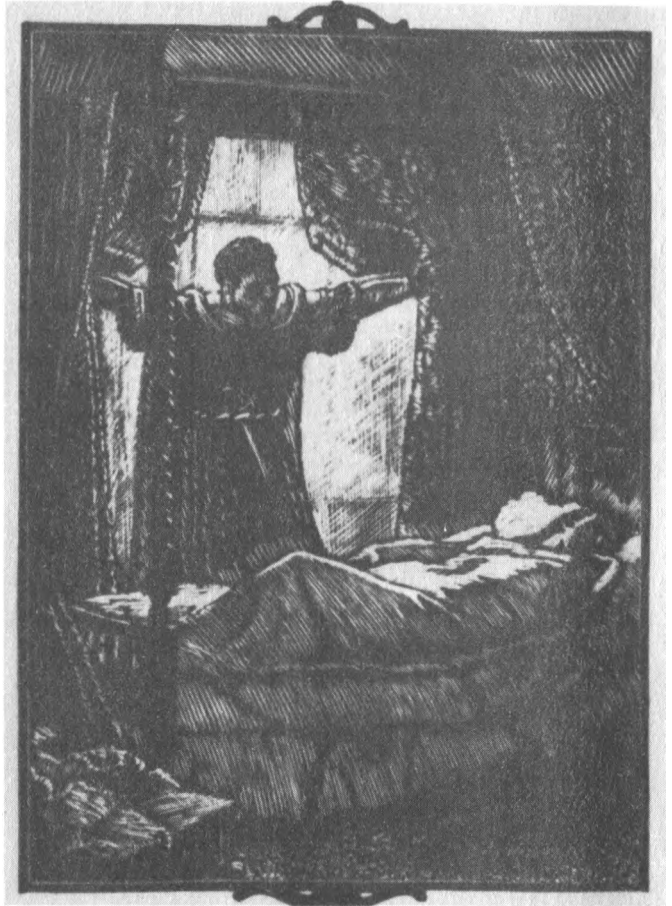
1920

« »

(

97. . . .

« . . . » .



).

« . . . » .

« . . . » .

101,

(1893—

1942),

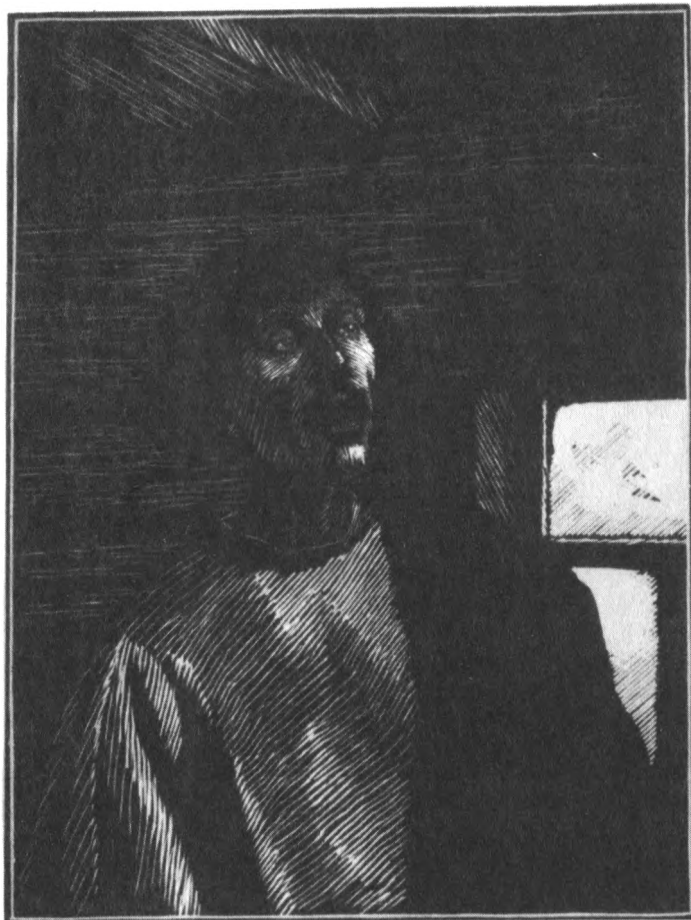
(1935)¹⁰².

« . . . » .

« . . . » .

« . . . » .

(1892 —1959),



98. . . .
« . . . ».
1970

» . . .
(1927) «

(1932), «
» . . .

«
» . . .
(1933)¹⁰³.

104.

(1877—1952),

99.

1952



(1890—1943),

« »

(1934 — 1935).

(1901—1976),

1942),

(1872—

(198)

(1881—1948).

(. . . 103).

(. . .)¹⁰⁵.

¹⁰⁶.

(
(1884—1955).

» (1925),
» (1928).

«
»

20-

1942),

(
(1881—

—

«

» (1923),

¹⁰⁷.

(1898—1929)

« . . . », 1928).

20- 30-

(1894—1934)

« . . . » . . . , « . . . » . . .
1924
(1892—1954).

(« . . . », 1935;

).

20-

(1880—1945),



100. 1918

(1878—1927)

«

»108

109
(1923—1934,
)



101.
 « »

 1928

(. . . 104).

.
 (. . . . ,
)
 (1896—
 1972) « » (1936 1948), « »
 » (1937), » (1938—1941), « » (1966)
 (. . . 105).

(. . . 1900),

102.

« . » .
1931



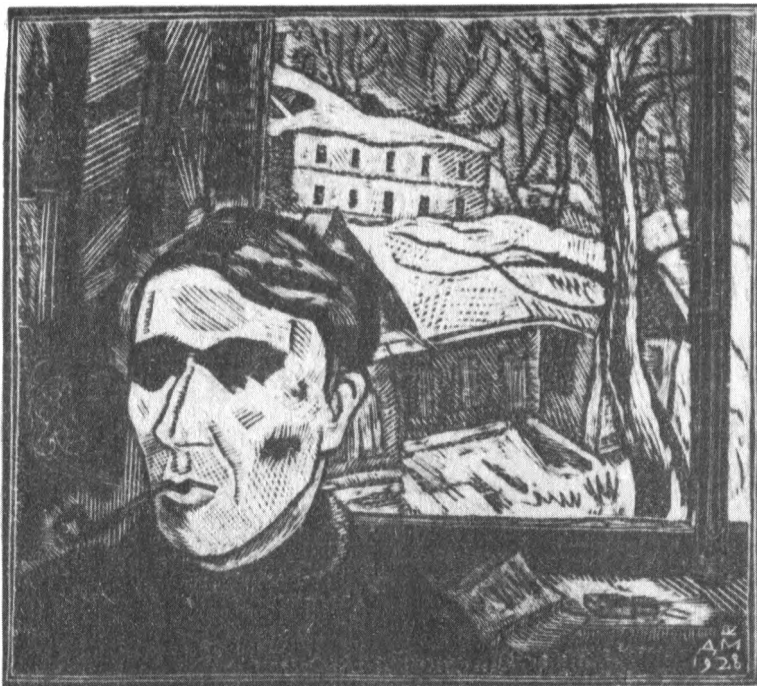
« (1947), « » (1952), (1935), « »
 « » , « -
 »
 1957), . . . - (1899—1958), . . . (1902—
 (1903—1976). 30- , (. 1901)
 , , -
 , , -
 ,
 (. 1930).



20—30-
 (1890 — 1930-);
 « » (1926)
 (. 1910),

104.

1928



(. 1925)

(1902—1958)

30-

112.

(. 1906).

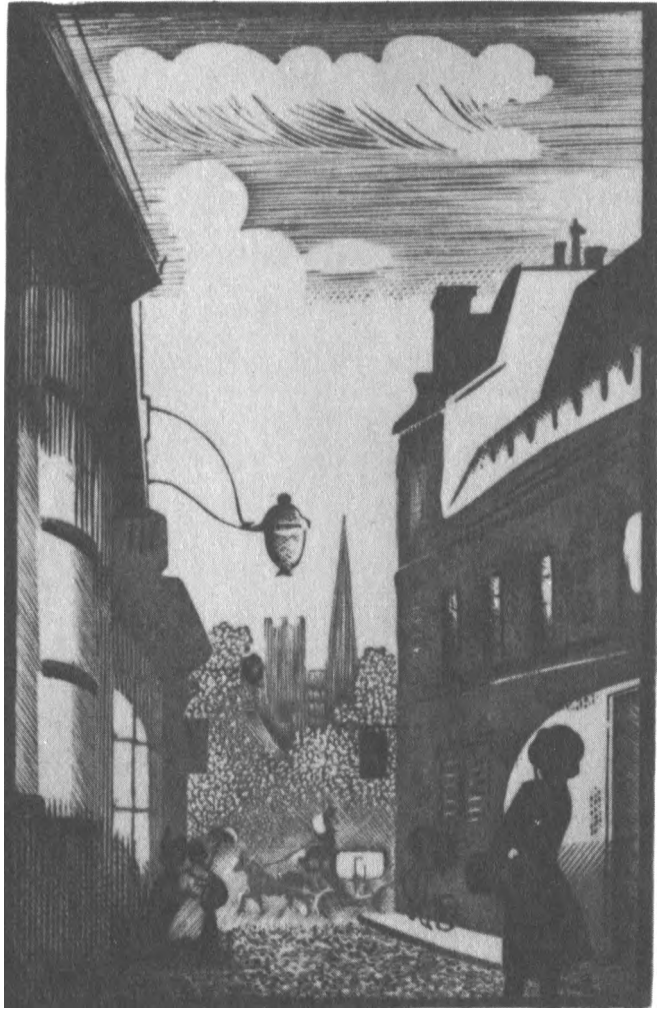
(. 1930).

(1966),



106.

« ».



« ».

« », 113.

()

—

(206)

(1931) (. . 1905),
« » (1945). (. . 1903).

« » (1928),

. (. . 1899).
1905). (. . 1899), (. . 1929), (. .
« » (1959), (1909—1072)

X. (1907—1937) (1901—1941), (1899—
1941), « »
(1941).

. (. . 1914). « »
» (1942), « » (1961)
¹¹⁴. (. ,)
, 1961)¹¹⁵. —

(. . 1909)

. (1929—1977).

« »

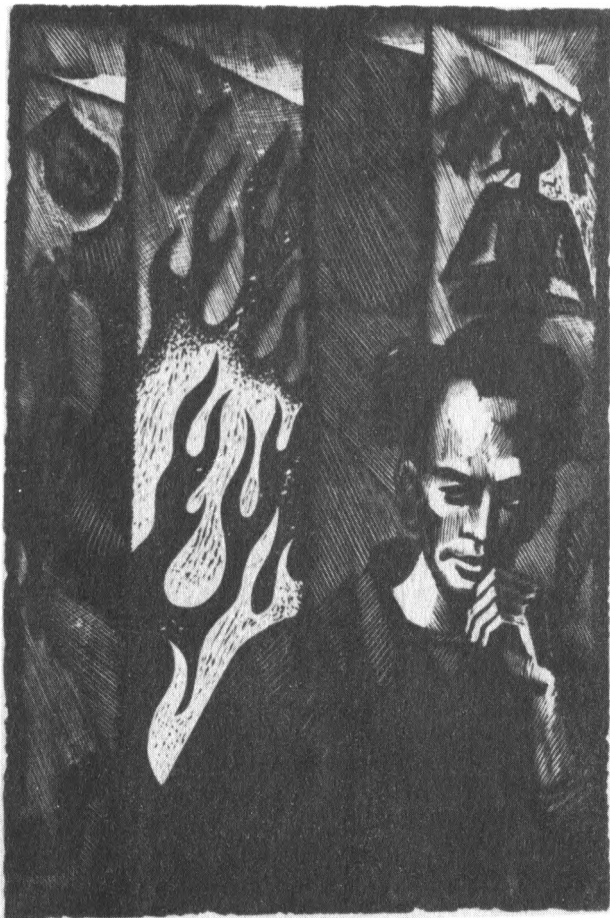
(« »)

: (1963).

107.

« »

1974



30-

« »,

« ».

« 40- » 50-

—« »

« »

— . . .

« »

« »¹¹⁶

« » . . . « »

« » . . . « »

50-

(. . . 1924),

(. . . 1926).

((« , . . . 1925)

» . . . , 1967)

(1974, . . . 107).

60-

117.

70-

108.

« ... »
1926



(1883—1934),

1913

20-

1926

«Ryt» (« ... »),

(210)



109.

« »

(. 1899)

118.

(, . 1917),

« », XIX

119.

X.

120.

(1889—1972).

121.

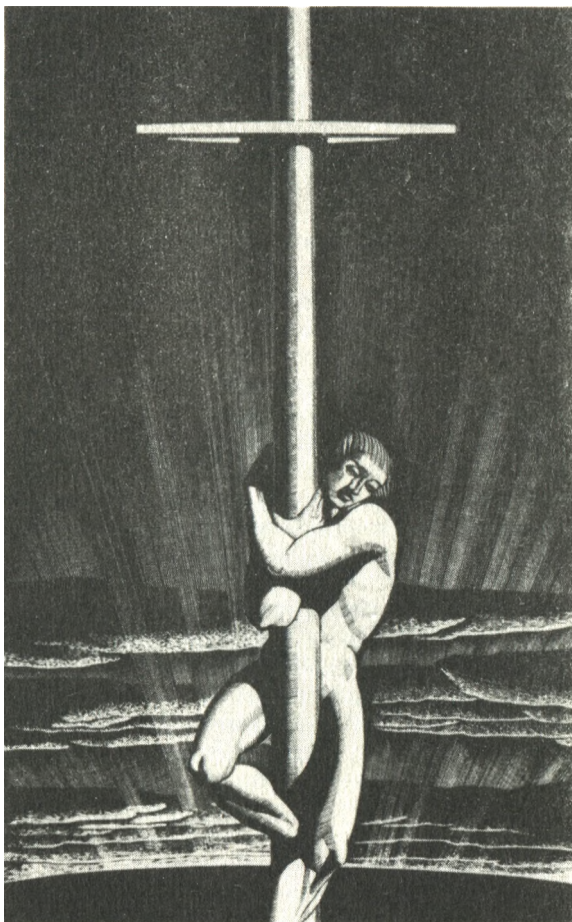
« »

« »

;

110.

1931



20—30-

: « -

-

(. 109).

),

-

-

(« » .)

-

(212)

(. 1889),

« . . . », « . . . » « . . . »

122.

(1877—1936),

« . . . »

(1864—1940) (. 108),

« . . . »

« . . . »

1935 (123)

20-

(. . .)
« . . . », 1926).

(. 1882),

(. 1897),

124.

(. 1912)

« . . . »

« . . . » (. . . , 1962).

« . . . »

(« . . . » « . . . », 1967),

(« . . . »)¹²⁵,

XX

1940),

(1882—

(1889—1946)

(. 1893)

126.

« 127. » -

(. 1916), -

(1882—

1971)

128.

« »
(. 110).

XIX

¹ Pierre Gusman, Gravure sur bois ei
taille d'epargne, p. 149, fig. 52.

23.
XVIII

⁴ : Julia Boyd, Bewick Gleanings,
Newcastle, 1886, pp. 13—14.

⁶ : E. . . . «
» . 398.

² . . . « . » , 1923, . 103.

⁶ : . . . 1938, . 21. . 18

³
(1707)

⁷ : 1938, . 37. . 2- , . . «

», 1952. . . . « . . . VII.

(. 78).

8

» (« . VII, . 80—85).

15

9

33; « . I . 234. » . 24.

16

. 30—39.

10

17

», 1961, . 51.

11

XIX . (. 3) .

18

1935 . (

« 3 8 » (. . VII, . 75).

19

1928—1940, . . « . 1971, . 32.

12

« . VII, . 75—76.

20

13

. 34; « » . 234.

14

1938, . 50—58,

²¹ h. Bewick, Memoir, London, 1924, p. 210.

²² John Jackson (W. A. Chatto), A Treatise on Wood Engraving, London, 1839; 2—d ed., London, 1861.

: Gale Research Company, Book Tower, Detroit, 1969.

²³

« ».— John Jackson (W. A. Chatto), A Treatise on Wood Engraving, 2—d ed., 1861, pp. 626—627.

16

²⁴

²⁵

26 ...
 27 1938, . 18 (...).
 „ ... VII. . 72
 „ ...
 28 ... 32. ... : «
 „ ... 233.
 29 R. ... il b , A. General History of Quadru-
 peds, 2—d ed., Newcastle 1791 (...);
 h. Bewick, History of British Birds,
 vol. 1—2, Newcastle, 1797—1804.
 30
 (h. Bewick, Memoir).
 31
 : Julia Boyd, Bewick Glea-
 nings, pl. XIII—XXII.
 32 : «1800 Woodcuts by Thomas Bewick
 and his School». New York, 1962, p. VI.
 33 : John Jackson (W. A. Chatto),
 A Treatise on Wood Engraving, 2—d ed.,
 1861 — «
 » (...)
 34 30- . XIX .
 : 41.
 : John Jackson
 (W. A. Chatto), A Treatise on Wood
 Engravin, 2—d ed., 1861, pp. 535—538.
 35
 36
 «
 »
 37 . Fu st, The modern woodcut, p. 62.
 Jean La-
 r a n, L'Estampe, vol. 1, pp. 222—223.
 38 : E. A. He p , 1962.
 39 : Louis Dimier, Le bois d'illustra-
 tion au XIX- siècle, fig. 3.
 40

41 « ... ».— «
 „ ... 2, . 51.
 42 — « ... », . II, ., 1960, . 209.
 : «Les Français peints par eux-mêmes»,
 vol. 1—8, Paris, Curmer, 1840—1842.
 43 : «Le Diable à Paris», Paris,
 1845.
 44 : . P.
 M., « ... », 1966.
 (...
 1862 .
 1872 .)
 45 . 97.
 46 :
 47 — « ... », . II, . 210.
 1938, . 116.
 : Jean Laran, L'Estampe,
 vol. 2, pi. 380.
 48
 49 : John Jackson (W. . hatt),
 A Treatise on Wood Engraving, 2—d ed.,
 1861 (...).
 50 : «Deutsche Volks-Kalender für 1836»,
 Berlin — Königsberg,
 «Volks-Kalender für 1845», Berlin (...).
 51 : F. Kugler, Geschichte Friedrichs
 den Grossen, gezeichnet von Adolf Menzel,
 Leipzig, 1856, S. 225, 506.
 52 : 43—52. : «
 „ ... VII,
 . 65.
 53 : . 256.
 54

290.

55

56

1923, 89, 117. 83, 95, 97, 105.

129 141

57

(300).

58 297, 299.

59 66.

60 17—45.

61 133—134; 68 (1891).

62 1960. 213 221

63

1923, 8 (1912). 75.

64

(1913)

65 » 1966, 88, 111, 141, 306.

66 : L. D lt il, Le peintre-graveur illustré, vol. 1, Paris, 1906, N 31.

67 : E. p , 141 (« » 1896,).

68

69 1894 . (. 82).

145 (« » 1897).

« . 1, . 14. » V, 19 1898 .

70 (. , . 78). « »

71 « »

72 1911 « »

73 1922

« I—III, 1974; 1940; » 1967.

74 « » 1916,

75 4. 167. 221, 230.

78 « » (. « » 1928, . 241).

77 « » 1935, 1; « » 2.

	».	93	», 1968;
	», 1964, . V.	94	», 1971.
78	», . 259—267.		3.
	1963 .		», 1961,
79	. 232.		», (
80	1929.), .. « »,
81	», «Academia», 1932.	95	1973.
82	1927—1929	96	», 1965.
	«Academia».		«
	1934 .		»
	1932.		»
83	», 1949;	97	», 1973.
84	», 1961.	98	», 1962.
85	», 1950.	99	. 232—233.
86	», 1956.	100	191.
87	», 1961,	101	», 375.
	», . 3,	102	XV—XX
88	1962, . 205,		1962.
89	1964.	103	», 123.
	(. 71.	104	», 1958.
90	», 1933;		(
91	», 1967.)
92	», 1969.	105	. I, . 118—121.
	. IV, .. 1929.	106	(
		107	», . 343.
		108	», . 135.
			», («
			», 1926.
			»,
			»,
			», 1928, . 16.

109 .: « », 1966, .85—94.

110 .: « », 1964; « », 1973. 1974 .

111 1974 .

112

113 (. . . .), .

114 .: « », 1966.

115 .: « », . 3, . 105.

116 .: (. . . .), (. . . .) .

117 « », 1949, . 35—37.

118 .: , XX .

119 .: « », 1972, . 47—67.

.: , « », . 3, . 315.

120 .: F. hmk , Kàrl Rössing, Dresden, VEB Verlag, 1963.

121 .: , 1959; , 1965.

122 .: «Buchkunst», Bd 4, Dresden, VEB Verlag, 1963, S. 173—190.

123 Cm.: Cl. Leighton , Wood-Engraving and Woodcuts, London, 1944, p. 81;

124 .: r, Buchgestaltung, Dresden, VEB Verlag, 1963, S. 296—297.

125 XV—XX .

1962.

126 XX .

127 .: A. Capr, Buchgestaltung, S. 289.

128 .: Rockwell Kent, How I make a Wood Cut, Pasadena, 1934, p. 18.

.: e a e , , 1962.



1

()

1.

()

« »

()

5

1907

2.

1926—1927

30-

20-

40-

50-

60-

2

5

3—2,5

30X30

« » —

(222)

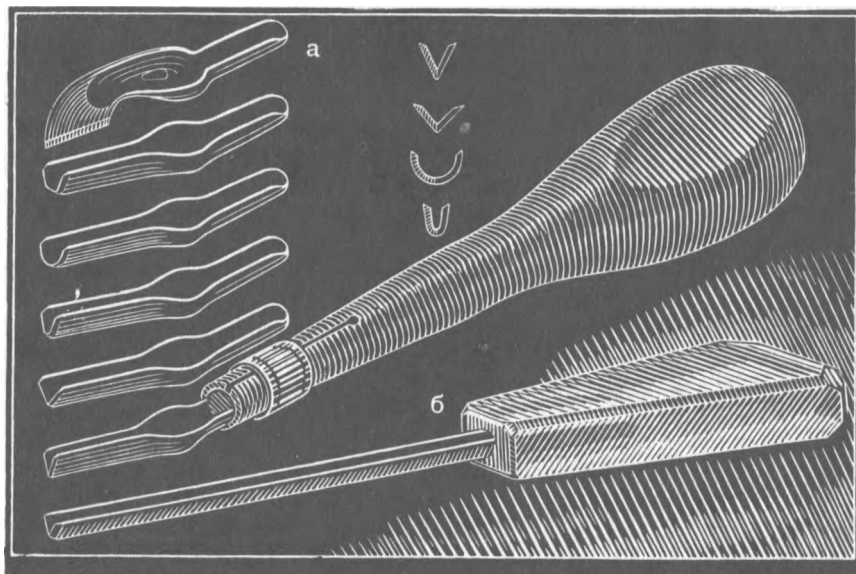
« »;

3.

135).

(. . . II,

« »



. 33.

(

).

(. 6.)

(. 33).

(. 33).



);
(. 34).

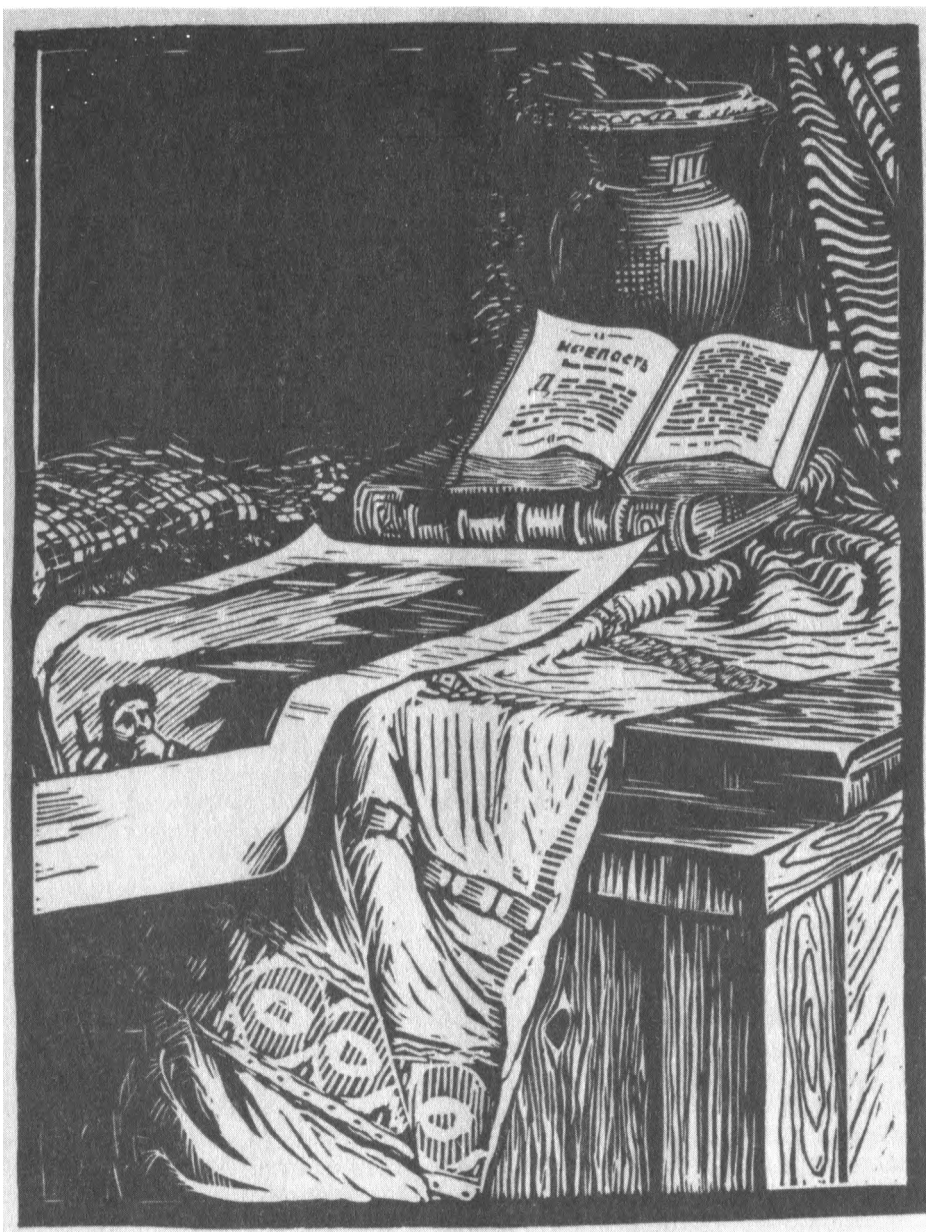
« »

« »;

();

» (. 36).

(. 35, 36).



(,)

«

».

,

,

.

,

,

,

-

,

,

.

,

,

,

,

«

».

.

,

-

),

(

)

:

(

-

.

(. 37, 38).

«

»

:

,

—

.

,

«

»

«

»

«

»—

,

,

;

(

)

:

,

,

« »,



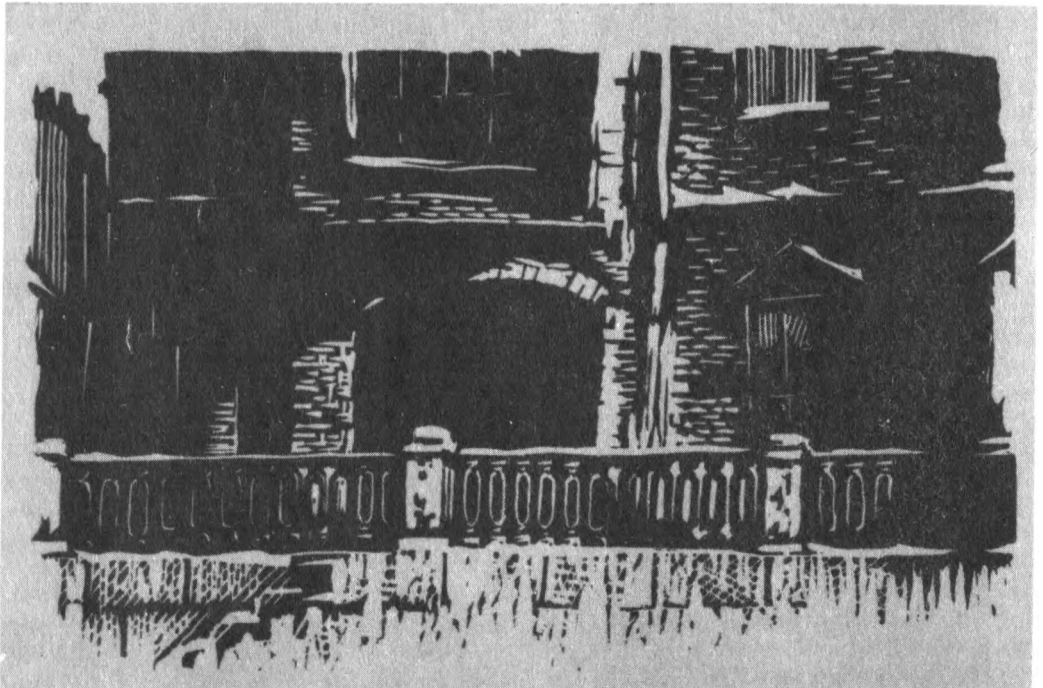
() ,

;

() ,

(. . D).

« . . I, . 40).





« — »

« — »

« — »

(. 111).

» (1914), « — » (1916), « — » (1917), « — » (1918), « — » (1919 — 1920) — . . .

« — »

« — »

() (. 112).

4.

(« — », 1923).

30- 40- « — » (1945)

50- 60-

111.



« » (1942—1944)

(. 113).

« » (1956).

« » (1959).



112. 1926

60-

60-

« . . . »

»

« » ,

(. 114).

1963; «

»).

« »

(«

»,

(«

»

», 1972).



113. »). 1943

(« »)

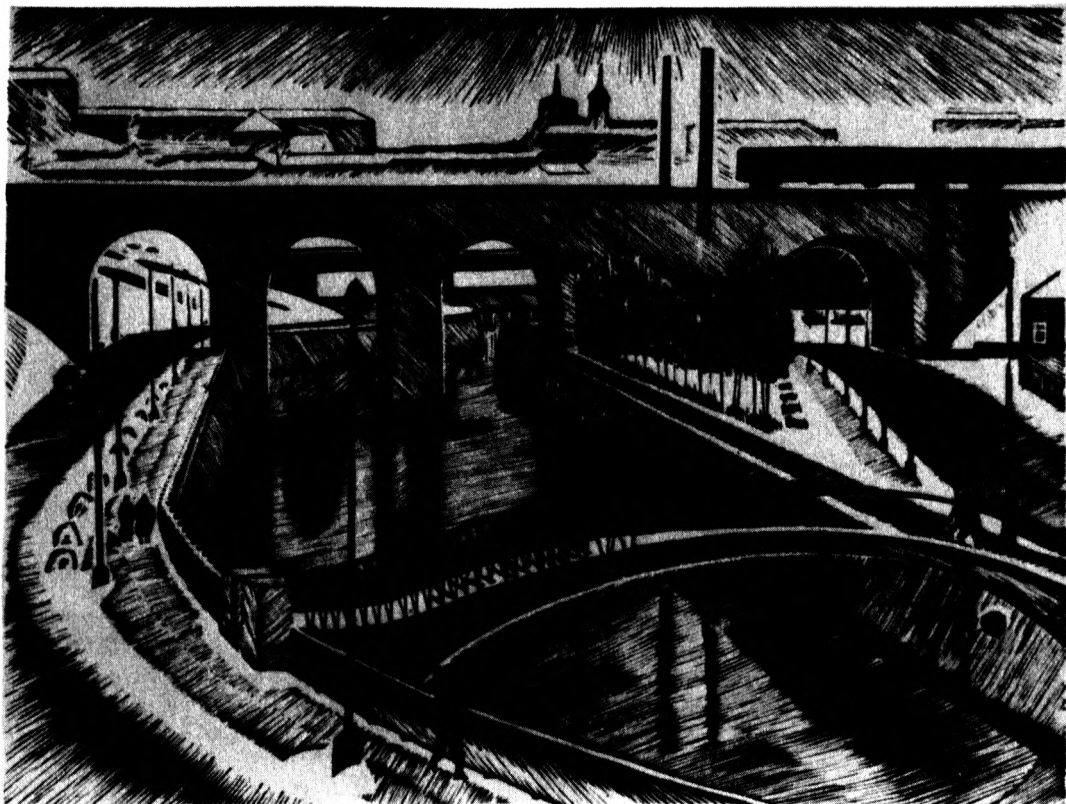
5.

(« »)

(,) ,

« »

; . ,



114 . . .

20-

(« », 1920).

(« »).

« »

« » (1960)

« »,



115.

«

X.

6.

«

»,

60-

),

7.

(

й

XV—XVIII
 „», 1939.
 „», 1941.
 „», 1913.
 1960.
 „», 1928.
 „», (), 1959.
 (), 1895.
 „», 1—5 (), 1881;
 „», 1—3 (), 1881 —
 1895.
 „», 1—2, 1900.
 „», 1923.
 E. „», 1963.
 Jean Laran, L'Estampe, vol. 1—2,
 Paris, 1959.
 (1- — , 2- —
).
 F. Brunner, Handbuch der Druckgra-
 phik, Teufen, 1962.

F. Lippmann, Kupferetische und Holz-
 schnitte alter Meister in Nachbildungen,
 Bd 1—10, Berlin, 1889—1891.

XV—
 XVI
 Adam von Bartsch, Le peintre gra-
 veur, vol. 1—27, Leipzig, 1859—1876.

().
 Loys Delteil, Le peintre-graveur il-
 lustré (XIX-e et XX-e siècles), t. 1—31,
 Paris, 1925—1926.
 W. L. Schreiber, Handbuch der Holz-
 und Metallschnitte des XV Jahrhunderts,
 Bd 1—8, Leipzig, 1926—1930.

„», 1965.
 „», 1966; «
 » (), „»
 „», 1967.
 „», VII, 1963, 59—116.
 „», 1938; 2- — 1952.
 „», 1951.
 „», 3
 i i XVI—XVII „»,
 i c o o „», 1971.
 „», 1, i , 1927 ()
).

XV—
 XX „», 1962.

XVI—XVIII
 , 1962.
 XVII—
 XVIII
 ()
), „
 », 1970.
 — , 1935.
 «) . ()
), „ , 1963.
 « » , 1955.
 « » , 1—5,
 — , 1928—1930.
 ()
 « » , 1923.

Jean Michel Papillon, *Traité historique et pratique de la gravure en bois*, vol. 1—2, Paris, 1766.

()

John Jackson (W. . hatt),
A Treatise on Wood Engraving, London,
 1839; 2-d ed.— 1861 ()
 — Detroit, 1969).

Pierre Gusman, *Gravure sur bois et taille d'épargne*, Paris, 1933.

; —

Roqwell Kent, *How I make a Wood Cut*, Pasadena, 1934.

J. Biggs, *Woodcuts, Wood-Engravings, Linocuts*, London, 1958.

A. Hind, *An Introduction to a History of Woodcut*, vol. 1—2, London, 1935.

T h. M u s p e r, *Der Holzschnitt in fünf Jahrhunderten*, Stuttgart, 1947.

H. Furet, *The Modern Woodcut*, London, 1924.

Imre Reiner, *Holzschnitt — Holzstich*, St.-Hallen, 1947.

Clare Leighton, *Wood-Engraving and Woodcuts*, London — New York, «Studio», 1944.

Mariuce Audin, *Essai sur les graveurs de bois en France au dix-huitième siècle*, Paris, 1925.

Louis Dimier, *Le bois d'illustration au XIX- siècle*, Paris, 1925.

«Französische Graphik des XX. Jahrhunderts» Regensburg, Buchheim Verlag, 1956.

T. alst n, *English wood-engraving. 1900—1950*, London, 1958.

Una Johnson, *American woodcuts 1670—1950*, Brooklyn, 1950.

«Deutsche Holzschnitt des 20 Jahrhunderts». Leipzig, Insel-Verlag, 1963.

Albert Schramm, *Der Bilder-echmuck der Frühdrucke*, Bd 1—23, Leipzig, 1920—1943.

XV .

Prince d'Essling, *Les livres a figures venetiens*, vol. 1—3, Florence — Paris, 1907.

XV—XVI .

. laudin, *Histoire de l'imprimerie en France au XV et au XVI siècles*, t. 1—4, Paris, 1900—1914.

Wouter Nijhoff, *Nederlandsche Houtsneiden 1500—1550*, S.-Gravenhage, 1931—1935.

XVI .

I.
1
1189. 127 X 150*().

2
1124 — 1129. 210X150 ().

3
XVII . 216 X 148.
().

4
. XVIII . 275x290

5
(?)
. 1397. 500 X 239.

()

6
(?)
1410.
140x270.

7
1423. 287X207.

8
(« ») « »

« ».
1430. 260x195

9
« » . 1- .
1460. 215 X 155

10
« ».
. 1478. 175x131

11
XV .
« »
1486. 99X122.

12
« »
. 1493.
375x280 ().

13
(?).
« ».
1494. 117x97

14
. 1494. 108x190

15
« ».
1500. 121 X 98 ()

16
VII.
« » . 3.
. 1514 ()
1493). 114 101.

17
1450. 280x202.

18
« » . 1472.
123X193

19
().

1490. 265X175
 20 ()
 «
 ». 1499. 105x128
 21 ()
 «Rappresentazione di Stella».
 1570
 (1500).
 78 X 110
 22 XV — XVI .
 390x260.
 23 (?)
 (1460 — 1470.
 151X115
 24 ()
). 1514. 148x97.
 25
 « »). 1498.
 385X280
 26 (« »).
 1509. 300X210.
 27
 « ».) 1511. 128x95.
 28 I
 280 250.
 29
 « », « »
 (« »).
 1526. 65X49.

,
 30
 230 X 170
 31
 ». 170 X 130 «
 32 (?).
 ». « ».
 . 1554. 110x140.
 33
 « »
 . 1557. 132x85.
 34
 . 300x250 ().
 35
 XVI . 335X446.
 36
 ().
 1549. 300 X 350 ().
 37
 1523. 243x348.
 38 XVI .
 530x366.
 39
 360 X 235 ()
 40
 112 X 143.

41

360x270 ().

42

315 X 212

43

170 X 135.

44

« 100x130 (), 125x82 (). » . 1728.

45

1766. . 1. . 28. 100x78

46

« » . 1564. 260X335.

47

« ... » . 1622.

48

(. 1645 — 1649. 109x130.) . 59).

49

1672. 120 X 62.

50

. XVII . 335 X 400.

51

().

XVII .

330x390.

52

(. 8). 1696. 370x385.

53

. XVIII .

54

1731. 55X48. (. . , IX, 1742)

55

. XVIII . 75x65.

56

1896. 245x230

57

(« »). 1898. 180 X 220.

58

159X108

59

« 1937. 120x70 » (.), 40x110 ()

60

. 1919—1920. 395x405.

61

. 1912. 320x220

62

. 440 X 300.

63

« . 1916. 300 X 235. »

64

. 130x125.

65
« » . 1959—1960.
130X125.

66
1970. 710X655

II.

67
« » . . 2.
1804. 85 X 85 (.), 42 X 79
(.).

68
« » . . 1. . 1797.
54 X 80 (.),
45x70 (.).

69
« » . . 1821.
33 X 73

70
« » . . 1836.
105X87.

71
72
« »
(. « »).
1842. 140x105 (.),
180x112 (.).

73
« »
1854. 148 105

74
« »
(« »)
20).
. 1861. 150x120 (.)

75
(.) . 1846. 210x148.

76
1846. 200X135.

77
210 X 147 . 1859.

78
170X140.

79
« » . 1913. 105x127

80
« » . 1896 — 1897.
112 X 143

81
(.) .
1863. 141 X 6

82
« » . 1894. 175 X

83
« » . 1901

84
. 1914. 112 X 130.

85
(. « »). 1923.
63X102.

86
. 65 5.

87
. 1918. 75x107.

88
« » . 1924. 125x90.

(244)

89 1933. 165x122.

90
«
». 1950. 70x120.

91
«
»
A. 1961. 111 x130.

92 1922. 168x104.

93
«
1938. 135x105 (.).

94 1945.
«
120x90.

95 1943. 180X120.

96
«
1944 — 1945. 55x95.

97 125x90.
«
»

98 «
». 1970. 128 100

99
«
»
B. 1952. 120x90.

100 1918.
165 X 195

101
«
»
1928. 120 X 90.

102 «
».
1931. 125X85

103
195X115.

104 1928. 90x100.

105 1960. 153 X 100.

106
«
». 130x85.

107
«
»
1974. 150 100

108 «
». 1926

109 «
». 113 X 125

110 1931

III.

111 200X167.

112 (.).
1926. 270X380.

113 «
(.)

»). 1943. 220 X 300

114

115 « »

1.

2.

3.

4.

(.).
. 1766

5.

6.

(,)

7.

8.

(.)

9.

(.).

10.

(.).

11.

12.

(.)

13.

14.

(.)

15.

16.

(.),

17.

(.)

18.

19.

20.

21.

22.

23.

24.

25.

26.

27.

28. (.).

29.

(.).

30.

31.

32.

(. ,).

33.

(.).

34.

35. (.)

36. (.)

37.

38.

1, 3, 6, 7, 15, 18—26, 33

2, 5, 9—10, 11 —13, 16, 27, 28 — 29,

34

(246)

—

.

—

.

—

.

—

.

.

.

.

.

.

(5)

I

(9)

II

(127)

(219)

(237)

92

1978.

247

80102-118

025(01)-77

193-77

761

2336.

14/VII 1976

20/V 1977

18,135.

70 X 90^{1/16}

18,045.

1019.

20 000

1980.

1 . 50

«

», 103051

, 25.

, 5.