

Людмила Солод

# ЦВЕТОЧНЫЕ ЧУДО-КОЛЛАЖИ

УНИКАЛЬНЫЕ УКРАШЕНИЯ ДЛЯ ДОМА И ДАЧИ

БОЛЕЕ 200  
ОРИГИНАЛЬНЫХ  
РАБОТ  
ИЗ ЗАСУШЕННЫХ  
РАСТЕНИЙ

ИЗЫСКАННЫЕ  
КАРТИНЫ  
ДЛЯ ХОЛЛА,  
ГОСТИНОЙ,  
КУХНИ



ЭКСМО

Библиотека журнала  
FLOWERS ЦВЕТЫ

Людмила Солод

# ЦВЕТОЧНЫЕ ЧУДО-КОЛЛАЖИ

УНИКАЛЬНЫЕ УКРАШЕНИЯ ДЛЯ ДОМА И ДАЧИ



БОЛЕЕ 200  
ОРИГИНАЛЬНЫХ  
РАБОТ  
ИЗ ЗАСУШЕННЫХ  
РАСТЕНИЙ

ИЗЫСКАННЫЕ  
КАРТИНЫ  
ДЛЯ ХОЛЛА,  
ГОСТИНОЙ,  
КУХНИ

*Автор выражает глубокую признательность*

**Нине Павловне Николаенко,  
Людмиле Борисовне Гавриловой  
и господину Фридриху Раффелу.**

*Идея макета, оформление переплета Елены Еенко*

**Солод Л. Е.**  
С 60 Цветочные чудо-коллажи: Уникальные украшения для дома и дачи / Людмила Солод. — М.: Эксмо, 2006. — 96 е.: ил. — (Азбука рукоделия).

ISBN 5-366-00028-9 (Фантазия)  
ISBN 5-699-17836-8 (Эксмо)

Экологичные, естественные, гармоничные картины из прессованных цветов отвечают самым модным и современным направлениям в искусстве. Это великолепно украшение для интерьера любого стиля, которое сделает ваш дом одновременно уютным и элегантным. В книге собраны уникальные техники создания коллажей из прессованных цветов, которые не только помогут вам преобразить окружающее пространство, но и откроют простор для творческой самореализации.

Для широкого круга читателей.

УДК 745  
ББК 85.128

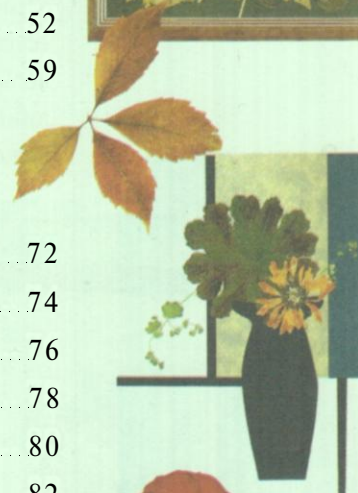
Все авторские права защищены. Никакая часть издания не может быть воспроизведена, использована в любой множительной системе или передана в любой форме и любыми средствами: электронными, механическими, фотокопировальными, записывающими и другими — без предварительного письменного разрешения издателя.

ISBN 5-366-00028-9  
ISBN 5-699-17836-8



## СОДЕРЖАНИЕ

От автора .....	4
<b>Основы искусства цветочных картин</b>	
История коллажа .....	8
Цветосложение .....	12
Художественные принципы .....	16
Материалы и инструменты .....	20
Сбор и засушка .....	22
Основные принципы составления гербария .....	30
Колористика .....	34
Разнообразие форм .....	40
Фактуры .....	46
Фоны для работы .....	48
Техника работы .....	52
Стили коллажей .....	59
<b>Галерея коллажей</b>	
Чайная церемония .....	72
Отражение .....	74
Поэзия вазы .....	76
Философия бумаги .....	78
Части целого .....	80
Ассоциации .....	82
Растительный орнамент .....	84
Цветочные миниатюры .....	86
Художник-природа .....	88
Мультипликация .....	90
Аксессуары .....	92







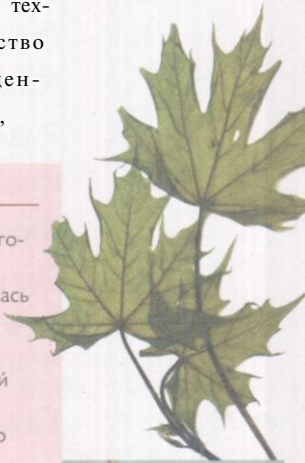
## ОТ АВТОРА

**Р** Работа с изумительным и уникальным природным материалом — прессованными цветами — не только стала для меня самым увлекательным творческим процессом, но и изменила мое мировоззрение. Я поняла, что современному человеку просто необходимо повернуться лицом к природе, к ее бесконечному богатству естественных форм и красок, к ее щедрой и глубокой мудрости. Создавая произведения из прессованных цветов, украшая ими свой дом, любясь красотой естественных линий и форм, мы возвращаемся к созерцанию подлинного, совершенного. На протяжении столетий и особенно

весь прошлый, двадцатый век искусство постепенно отдалялось от природы. В этом проявилась общая европейская культурная тенденция борьбы с естественными стихиями, принижения их значения. Европа научила мир преклоняться перед наукой и техникой, и вслед за этим искусство становилось все более техноцентричным, интеллектуальным,

### ОБ АВТОРЕ

Людмила Солод закончила биолого-почвенный факультет МГУ. Много лет занималась экологией. Обучалась искусству японской аранжировки в Московском клубе икебаны. В 2005 году получила европейский диплом «флорист, коллажист, дизайнер». В последние несколько лет полностью посвятила себя искусству прессованных цветов.





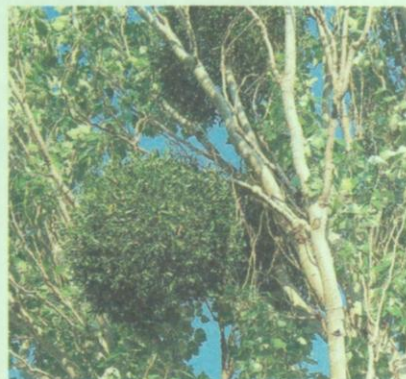


«Сновидение пиона». Астральный полет, мечты, мистическое одиночество, изумительное пространство красоты. В этой работе Людмила Солод выразила самые глубокие личные переживания.

все дальше отдаляя человека от природы и лишая его этого чистейшего источника положительных эмоций. История моего увлечения работой с прессованными цветами начинается на биолого-почвенном факультете МГУ, где мне приходилось заниматься составлением гербария. Много лет спустя, когда потребность в самореализации привела меня к изучению восточной аранжировки, я ощутила весь драматизм мимолетности жизни цветов. Их скорое увядание ранило меня. Тогда, видимо, родилось стремление продлить жизнь композициям из растений. Поиск своей стилистики работы с прессованными цветами утвердил меня в том, что самым интересным является составление плоскостных композиций. Выбор стиля плоскостного коллажа на мой взгляд предreshen в России особым, исключительным положением плоскостных изображений, что связано прежде всего с иконописью. Прессование

является пропуском для растения в сакральное пространство картины, где происходит настоящее чудо: жизнь цветка перестает быть мимолетной. Поэтому подобные произведения имеют несколько иную философию, чем композиции из живых растений. Цветок, становясь частью плоскостного коллажа, принадлежит уже не природе, а искусству. Мы обладаем возможностью подарить цветку такую «жизнь после жизни». Мой опыт работы убеждает меня, что плоскостное изображение обладает особой магией воздействия на зрителя, которая усиливается использованием опознаваемых растительных элементов. На этом построена работа нашей мастерской, названной «Студией цветосложения», принципы, техники и стили работы которой я предлагаю вашему вниманию на страницах этой книги.

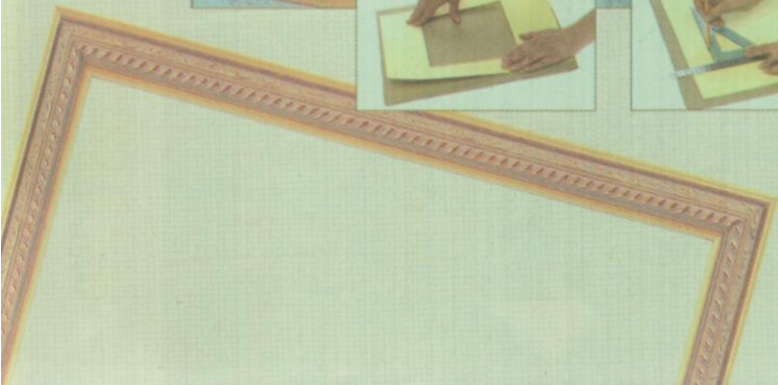
Здесь я поделюсь с вами не только своим опытом и знаниями, но и постараюсь объяснить, что именно так притягивает меня к работе с прессованными цветами. Надеюсь, что эта книга поможет вам не только украсить жизнь новым интересным увлечением, но и открыть в себе художника.




Омела - «золотая ветвь», известный символ друидов — растет на деревьях, между небом и землей. Автор, как и многие, испытывает притяжение к тайне этого растения.











**О С Н О В Ы  
И С К У С С Т В А  
Ц В Е Т О Ч Н Ы Х  
К А Р Т И Н**





## ИСТОРИЯ КОЛЛАЖА

# И

История цветочного коллажа самым тесным образом связана с историей прессованных цветов. Прессование природных материалов и превращение их в плоские элементы связано с изготовлением прототипов бумаги (папирусов). Вероятно, прессованные цветы — ровесники папируса и, соответственно, имеют очень древнюю историю.

Засушенные плоские цветы встречаются уже в культурах древней Иудеи и Египта, в VIII веках до нашей эры.

Прессованные растения в виде гербария известны в Европе со времен средневековья. Хорошо сохранившиеся образцы гербария XVI века можно и сегодня увидеть, например, в парижском Ботаническом музее.

Создание композиций из прессованных цветов как вид традиционного искусства существует многие сотни лет в Японии. Оно получило там название «осибана» («ошибана»), что в переводе и означает «прессованные цветы».

В Китае и сопредельных ему странах, Таиланде, Корее и других, занятие прессованными цветами издревле было отдельным, очень почитаемым ремеслом.

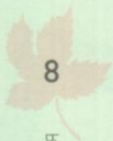
В XIX веке в викторианской Англии прессованные цветы вошли в моду. В гостиных висели художественные гербарии

в овальных рамках. Были и более интересные варианты, сделанные из скелетированных листьев, цветов, обработанных воском, отбеленных и окрашенных сухих растений.

Из Англии мода пришла в Европу. Салоны Германии, Франции наполнились декоративными картинками из засушенных цветов. Изначально цветы группировались в композиции не по художественным критериям, а согласно их символическо-



Превосходно сохранившийся гербарий XVI века, выставленный в Парижском ботаническом музее.







му значению. В те времена во Франции был широко распространен романтический и галантный язык цветов. Цветочные картинки можно было «читать», как письма. Память о важном событии тоже сохранялась в виде засушенных растений соответствующей символики.

Из Европы эта мода пришла и в Россию. Интересным примером художественно оформленного гербария служат цветы, собранные и засушенные С.А.Толстой летом 1892 года, фотографии которых опубликованы недавно издательством «Ясная Поляна».

Интерес к флористике, как назывались тогда работы из прессованных цветов, вновь пришел в Европу в послевоенные годы. В СССР работы из прессованных цветов стали появляться на выставках в Москве и Ленинграде. В 60-х годах появились московская, ленинградская, минская и харьковская школы. Традиции тех лет до сих пор живы в Московском город-



ском обществе охраны природы, в секции «Природа и творчество». Яркий след в искусстве прессованных цветов оставила москвичка З. А. Мамонтова. Многие из ее учеников продол-

Старинный английский гербарий. Бордюр из листьев шиповника, анютины глазки, гортензия.



*Мамонтова З. А. Ясная Поляна  
собранные и засушенные  
С. А. Толстой  
Лето 1892 г.*



Фотография Софы Андреевны Толстой и ее гербария, собранного в 1892 году в Ясной Поляне.







Цветы во все времена в человеческой культуре не только наделялись разнообразной символикой, но и «одушевлялись», им приписывались определенные черты характера.

жают развивать это искусство и в наши дни. В последние годы коллажи из прессованных цветов становятся все более популярными. Традиционно большим международным авторитетом пользуется японская школа Ошибана «Japanese Pressed Flower» (OSHIBANA ART). В 1997 году было создано международное общество «International Pressed Flower Art Society\*» (IPFAS). Цветы всегда являлись мощным аккумулятором природной энергии и потому для нас они особенно притягательны. Происходящий на наших глазах кризис техногенной цивилизации, катастрофическое разрушение биосферы поворачивает культуру человечества к массовой экологизации сознания, что невозможно без экологизации искусства. Художественное использование природных материалов с их натуральными красками и фактурами предполагает новые эстетические формы восприятия произведений искусства, такие как любование, созерцание. Для человека важно научиться видеть высший эстетический смысл в природе, и тогда его жизнь станет более одухотворенной и гармоничной. Рост интереса к искусству прессованных цветов заставляет задуматься о мотивах, побуждающих сегодняшний прагматичный мир обращаться к этой своеобразной красоте. Конечно, одну из причин можно увидеть в том, что тонны цветов, произведенных, но не реализованных, представляют все большую проблему для цветочного бизнеса, а прессованные цветы — это новый рынок, дающий

увядшим цветам еще одну коммерческую жизнь. Но это объясняет далеко не все. Я думаю, что происходящее с цветами кроме всего прочего нельзя отделить от стремительного роста индустрии красоты, от нежелания современной женщины расстаться с ней, поддаться старости. Мотив борьбы с неумолимым временем, стремление к вечной молодости и красоте очень созвучны творчеству, позволяющему продлить очарование цветов. Такая вот экзистенциальная психология. Культурологи сегодня говорят о том, что современный человек как продукт эпохи господства телевидения отличается по своей психологии и структуре личности от человека середины XX века. Он имеет мозаичное сознание или,

Включение в работу частей газеты — любимый прием коллажистов начала прошлого века.







**Коллажи часто являются творческим переосмыслением автором естественных картин природы.**

если подходить ближе к нашей теме, его сознание фрагментарно. Такой человек порождает искусство, соответствующее природе его сознания, и в нем все большая роль отведена коллажу. Коллаж — новая техника — основа работы с прессованными цветами. Еще одной, безусловно, важной причиной популярности цветочных коллажей является происходящая повсеместно в мире борьба

за улучшение экологии. Ростки экологического сознания сублимируются в поиск нового искусства, позволяющего видеть в одном цветке целую вселенную. Именно растения смогут вытеснить эстетический «хлам» отжившей индустриальной эпохи и «вдохнуть» в наши дома настоящие тепло и уют, если мы, позаботившись об их долговечности, найдем для них место в своей жизни.







## ЦВЕТОСЛОЖЕНИЕ

# И

Итак, перед вами книга о создании коллажей из прессованных цветов в авторской версии понимания этого искусства, которая называется «Студия цветосложения». Почему именно так? Термин «флористика» в нашей стране лет 40 назад относился к картинам из цветов в раме, но с тех пор это понятие чрезвычайно расширилось. Не так давно появилось уточняющее название «плоскостная флористика». Из изобразительного искусства пришло еще одно название — «коллаж», также с уточнением, — «флористический», — поскольку цветы на плоскости закрепляются клеем. Используются также наименования «прессованные цветы», «картины из цветов», «цветы в раме». На мой взгляд, словосочетания «прессованные цветы», «плоскостная флористика» не очень благозвучны, поэтому я предпочитаю использовать новый термин «цветосложение». Это слово, исконно русское по своему звучанию, имеет, помимо прямого значения — «работа с цветами», еще и дополнительное — «оперирование цветом», что как бы «надстраивает» смысл такого названия. Сила воздействия совершенных форм цветов и листьев на человека велика, особенно когда он начинает различать их изумительную красоту. Но еще



### «Цветы на мечтах».

Сюжет этой картины навеян мотивами японской культуры, в которой ирис считается цветком воинской доблести.

большее влияние они оказывают на человека, вовлеченного в творческую деятельность с этим благодатным материалом. Как бы ни были общекультурные тенденции, вызывающие рост интереса к искусству прессованных цветов, каждый человек имеет свои собственные мотивы и свою историю любви к этому благородному материалу. Теперь определим общие принципы работы с прессованными цветами. Главное — не игнорировать собственную природу растений. В отличие от других художественных произведений (рисунков, картин), в коллаже использование цельных растительных форм дает удивительную особенность — говоря современным языком, такие картины обладают свойством фрактальности. Разглядывая отдельно каждый мазок кисти в картине, написанной маслом, мы видим простейшие бесструктурные образования. Во флористических коллажах любой элемент, если он не потерял своей природной формы, открывает перед зрителем целый собственный мир. Любой лист, цветок, стебель имеет индивидуальную форму, фактуру, узор, оттенок. Работы с флористическим материалом интересно рассматривать и с близкого расстояния. При этом они не теряют, в отличие от многих произведений изоб-





Эта фотография демонстрирует контраст между умиротворенной картиной природы и яркой экспрессией коллажа.



разительного искусства, своей целостности. Это и есть фрактальность, когда каждый элемент сам по себе является законченным произведением. Это магия, которую мы не найдем в обычной живописи. Использование





### «Сотворение мира».

Динамизм весенних растительных форм, удивительная глубина фона прекрасно передают настроение весенней природы.

Опознаваемого растительного материала вызывает у зрителя архетипическую реакцию на него, поскольку за века и тысячелетия отношение к определенным цветам и растениям закрепилось на генетическом уровне. Кроме того, на восприятие растительного материала накладываются особые культурно-символические пласты, которые включают в себя геральдическое значение и символику. Со многими цветами нас бессознательно связывают забытые личные воспоминания, детские сказки и мифы, знания о целебных и прочих свойствах. Растение, сохранившее свою опознаваемую форму, создает в картине дополнительное притяжение.

Школу цветосложения мы мыслим как соединение восточного (японского) отношения к цветам и разнообразных западных изобразительных стилей и национально-культурных элементов. Принцип использования узнаваемых растительных форм дополняется применением асимметрии. Европейская психология часто подталкивает нас к симметричному освоению художественного пространства. В этом вопросе следует обратить внимание на каноны японской школы с обязательной асимметричностью композиций. Школа цветосложения приветствует тяготение к абстрактности, простоте художественных решений и делает ставку на богатство используемых растительных форм. Эстетический принцип японского отношения к каждому растению изложен в притче о японском садовнике, который, желая подчеркнуть самодостаточность одного цветка, убрал из сада все остальные, дабы ничто не отвлекало внимания и не мешало его созерцанию. Воодушевление, которое испытывает человек от контакта с растительным материалом, помогает ему подобрать наиболее гармоничное и свободное сочетание лепестков, листьев, их

### С О В Е Т

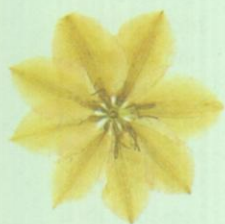
Избегайте натуралистичности изображения, поскольку простая симметрия и внешний сюжет будут дисгармонировать с уникальной фрактальной симметрией растительных форм.







«Голубая кровь». В этой работе впечатление утонченности и новизны создает яркий акцент — голубые цветы на фоне пастельных красок остального растительного материала.



форм и цвета. При этом желание соединить в картине те или иные элементы не должно быть слишком определенным, непреклонным, заранее четко обдуманном. Подобная «целеустремленность» делает нас «глухими» к подсказ-

кам самих растений. Упорство в осуществлении первоначального художественного замысла, преодолевая «сопротивление материала», оборачивается насилием над природной формой этого материала.

Абстрактность растительных форм передает идею леса как самостоятельной части Вселенной.







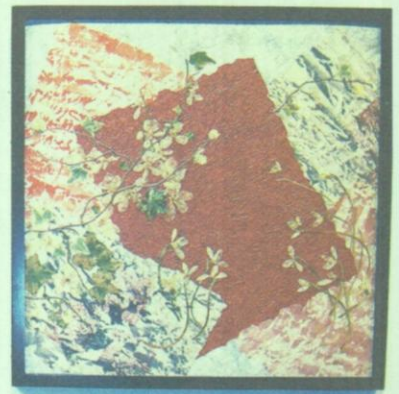
## ХУДОЖЕСТВЕННЫЕ ПРИНЦИПЫ

### «Впечатления весны».

Нежные анемоны придают коллажу выраженный весенний характер.

Создание коллажа можно сравнить с работой ювелира, поскольку оно тоже требует умения органично обрамлять один элемент другими. Пространство картины должно подчеркивать великолепие цветка или листа.

Прессованные цветы находятся в трансформированном виде, позволяющем продлить их жизнь. Если в работе не бу-



ОТЕС НАУРИК  
«СНЕЖНЫЙ СЕРДЦЕ ВЕРЫ»  
2014



дет жизни, она не вызовет тех положительных эмоций, ради которых, в сущности и создается. В картинах из цветов мы ценим подлинность, простоту и естественность. Продолжая оставаться частью природы, цветок становится и частью человеческой культуры, начиная выражать идеи и чувства человека, жить его культурными, пространственно-временными измерениями.

Прежде чем приступать к составлению даже самой простой работы из прессованных цветов, желательно изучить хотя бы некоторые основные принципы составления композиции. Композиция — это соединение замысла с необходимыми для его выражения композиционными средствами. Она решает задачи гармонического, пропорционального соответствия элементов между собой и фоном.

Чтобы усилить «звучание» коллажа в интерьере, его можно подчеркнуть или дополнить другими элементами оформления, например цветочной композицией.





Есть разные типы композиций: симметричная и асимметричная, замкнутая и открытая, статичная и динамичная. Формы композиций также различны: плоскостная, объемная, центрическая, линейно-ленточная и другие.

Элементами композиции считаются: пространство, линия, пятно, точка, форма, цвет, текстура и фактура. Композиционное решение зависит от формата, масштаба работы. Набор средств композиционного построения включает в себя такие элементы, как простота, стилизация, группировки, повторы, сложные и простые симметрии, членения, ритмы, контрасты, доминанта, акцент, нюанс и другие.

Способы достижения единства в восточной и западной

#### СОВЕТ

Композиция — это, выражаясь простым языком, гармоничное распределение всего, что используется в коллаже. Композиционное решение — варианты размещения: как, сколько, на каком фоне, ближе к переднему или заднему плану, а также эффект, который каждый элемент и их совокупность будут оказывать на зрителя.

композиции разные. В Европе цельность — это геометрическая упорядоченность, тогда как в Китае и Японии это соотношение, взаимодополнение, подобие частей, умение сказать много посредством малого. Один из основных законов японской аранжировки — использовать в группе не более пяти элементов, поскольку простота и ясность придают произведению точность и увеличивают силу воздействия на зрителя. Кратко остановимся на основных художественно-композиционных приемах.

**« Устремление ».** Асимметричный динамизм этой картины производит на зрителя очень сильное и яркое впечатление.







**«Осенние аккорды».** Эта работа словно впитала в себя немного грустное, ностальгическое настроение осени.

Выражением идеальной гармонии является принцип троединства. Этот принцип может распространяться на количество групп или видов растений, присутствие трех размеров (большого, среднего, малого), трех основных форм (пятен, точек, линий), гармонии трех цветов.

Отсутствие банальной симметрии придает композиции непредсказуемость, динамизм. Очень важна выразительность в передаче идей и чувств, взаимосвязанность элементов и отсутствие лишних деталей. Выразительны не только яркие

**«В тени сада».** Ниспадающие ветви будто создают тень для приятного летнего чаепития.



цветы, но и лаконичные линии. Картина выражает чувства и настроение художника, в идеале заражая этим настроением зрителя.

Особый шарм коллажу из цветов придает новизна композиционного решения. Поиск и творческая фантазия находят свое воплощение в смелых, свежих, необычных сочетаниях и подходах.

Еще один важный момент — это соблюдение баланса между центром и периферией, верхом и низом, между разными группами, фоном и растительным материалом. Намеренно несбалансированные композиции считаются авангардными. Контраст — эффектное соседство разных, подчеркивающих красоту друг друга элементов. Элементы могут быть противопоставлены по величине, цвету, форме, фактуре. Это производит неожиданный эффект,





особенно когда в остальном материале много похожести, созвучия.

Акцент обычно делается один, но в крупных работах может быть два фокуса внимания (цветок или группа). Акцент позволяет избавиться от монотонности, равнозначности и разбросанности элементов композиции.

Важную роль в коллаже играет незаполненное пространство фона. Декоративно-плоскостные работы лишены перспективы, но за счет взаимодействия фона и растений они обретают глубину.

#### «Воспоминания».

Цветущие катаны передают незабываемое очарование лучших весенних дней.



#### СОВЕТ

Умение выстраивать гармоничные композиции — наиболее яркий показатель художественного воображения и мастерства. Композиция делает произведение цельным, выразительным, задает тон всему творению, формирует единое композиционное пространство. Необходимо определить основную идею коллажа, порядок его рассмотрения и восприятия зрителем. Внимание должно фиксироваться в определенных местах, для этого нужно выделить главное, определить взаимосвязь между отдельными частями. Строгой теории составления композиции не существует, и, освоив основные принципы, правила и приемы, вы можете искать собственные оригинальные решения.

**«Антуриумы. Движение».**  
Картина ассоциативно отражает представление женщины о лучших мужских качествах.







## МАТЕРИАЛЫ И ИНСТРУМЕНТЫ

Даже начинающему коллажисту для создания картин из прессованных цветов понадобится целый ряд инструментов и материалов. Для обработки растений удобнее всего иметь два пресса — большой стационарный и маленький переносной. При засушивании материала можно пользоваться так же фанерками и картонками формата А3 или А4. Для прокладывания растений потребуется много газет и салфеток. Кроме того, необходимы ножницы, ножи для препарирования растений, филателистические пинцеты. Фиксируя материал, используйте ПВА, резиновый, обойный и другие виды прозрачных, не оставляющих следов, нетоксичных клеев. Обойный клей любой марки (для фона) наносится слоем под краску, чтобы придать ей пластичность. ПВА — это основной рабочий клей, которым закрепляется большинство деталей композиции. Клей удобнее всего наносить и распределять пластмассовыми плоскими палочками. Для создания активного фона и оформления работ в зависимости от техники могут понадобиться разнообразные художественные материалы, такие как карандаши, восковые мелки, акварель, тушь, гуашь, кисти, набор стеков, палитра, валик, резиновые штампы, печати, тра-

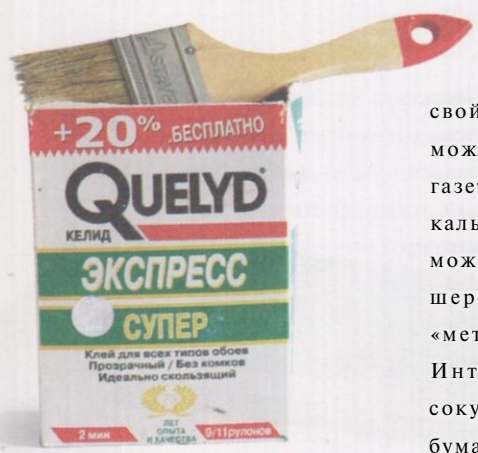


Два разных по размеру пресса — домашний, тяжелый и маленький из тонких фанерок, предназначенный для сбора материала.

фареты, калька, разбрызгиватели для краски, картон для задника и паспарту, скотч двойной и одинарный, стекла, рамы. Отдельно хочется рассказать о бумаге, которая является в коллажах универсальным материалом, и ее эстетические качества и свойства поверхности очень важны. При выборе бумаги помимо внешней привлекательности, новизны, декоративности, следует учитывать такие ее характеристики как толщина, плотность, гладкость или фактурность, впитывающие

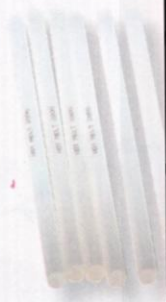






свойства. Основой для коллажа может служить любая бумага — газетная, обойная, акварельная, калька, ватман, картон. Бумага может иметь фактуру кожи, шерстяной или шелковой ткани, «металлическую» поверхность. Интересные особенности и высокую декоративность имеет бумага, изготовленная вручную с использованием натуральных материалов: растительных волокон, частей растений, из хлопка, риса, тростника, кукурузы, коры бананового дерева.

Теперь остановимся на красках, подходящих для работы с цветами — это акварель, тушь, чернила, гуашь, темпера, акрил, масляная пастель, восковые мелки. Такое разнообразие художественных материалов предполагает наличие в вашем арсенале кистей, разных по составу, форме и размерам, плоских и круглых, с натуральной и синтетической щетиной. Для нанесения краски могут использоваться такие предметы, как пористая губка, распылитель, разбрызгиватель для воды (в него заливается краска).



**СОВЕТ**

Прессованные цветы удобнее всего брать пинцетом. Надо иметь несколько наиболее удобных по форме, например с отогнутым краем, им легко схватывается даже тонкий материал. Учтите, что маленькими пинцетами сложнее работать, чем средними и большими.





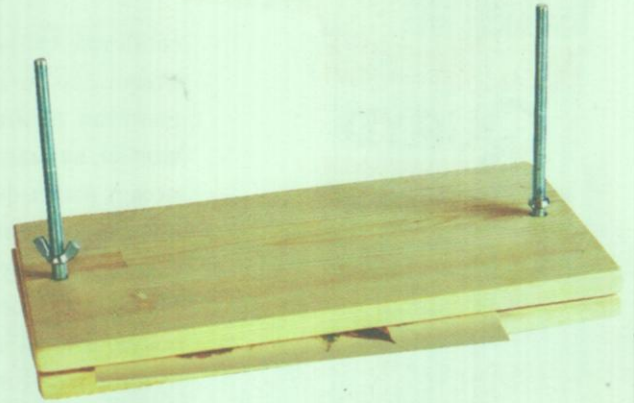
## СБОР И ЗАСУШКА

# М

Многочисленные методы сушки растительного материала делятся на объемные и плоскостные. Объемная сушка осуществляется холодным и горячим способом. Из холодных способов чаще используется воздушная сушка. Растения подвешивают в пучках в хорошо проветриваемых помещениях, помещают в сосуды без воды, иногда с водой (в этом случае сушка идет медленнее) или раскладывают на бумагу в тени или на солнце (последний способ позволяет получить эффект обесцвечивания). Кроме того для засушки цветов пользуются



Редкий фиолетовый цвет листа подчеркивает красоту ажурного бумажного элемента.



Такой пресс для засушки растений не сложно сделать самостоятельно.

различными материалами и веществами, активно поглощающими влагу. Растения помещают в песок, вату, буру, манную крупу, зерна силикагеля. Чаще всего используют специальные смеси или разные материалы поочередно. Чтобы законсервировать цветы на длительный срок, их помещают на несколько недель в смесь воды и глицерина. Горячим способом растения обрабатывают в сушильных шкафах (термостатах) горячим воздухом при температуре до +50 °С.

Плоскостная сушка также имеет свои модификации и делится на холодную и горячую. Холодную сушку можно осуществить под любым грузом или прессом. Горячую плоскостную сушку производят в микроволновых печах или при помощи утюга. Сейчас уже практически отошли в прошлое часто упоминающиеся в книгах сушильные шкафы и гербарные сетки. Это довольно грубые способы обработки растений, которые подходят для ботанического гербария, но для сохранения художественных качеств материала желательно пользоваться более современными приемами. Самые доступные, простые и надежные способы — это традиционная холод-







ная сушка под прессом и горячее быстрое засушивание утюгом (растения, помещенные между газетными листами, проглаживаются не очень горячим утюгом) или обработка в микроволновой печи (материал помещается между двух огнеупорных стекол на 1,5-3 минуты при средних мощностях). Горячая сушка при помощи проглаживания используется для осенних листьев, а также для сохранения цвета васильков. Для влажных, долго сохнувших растений, например, орхидей, больше подойдет микроволновая печь.

В нашем случае, когда речь идет о прессованных цветах, мы подробно разберем и будем использовать плоскостной холодный метод прессования. Флористический пресс состоит из двух толстых досок, нижняя имеет два стержня с нарезкой, а верхняя — отверстия для них. Между досок помещается прессуемый материал, стержни вставляются в отверстия и верхняя доска прижимается к ниж-



#### СОВЕТ

Конечно, любой художник находится в постоянном поиске «своего» материала. Каждый человек уникален, и у него есть собственные вкусы и пристрастия. Кто-то, собирая растения для коллажа, уделяет большее внимание цветам, кто-то — листьям. Однако, выбирая только растения любимых оттенков и форм, вы, с одной стороны, получите большое удовольствие, но с другой — усложните работу над коллажем, поскольку вам понадобится большое разнообразие засушенных форм и следует об этом позаботиться еще при сборе материала.

Ярко выраженная осенняя гамма и простота форм дополнена изящными линиями и «прозрачностью» фона.



Лепестки роз многообразных оттенков, сложенные вместе, образуют целый мир красок.





В этой работе уделено особое внимание положению удлиненных растительных форм, подчеркнутых квадратными штампами.

ней специальными «барашками». В отсутствие прессы можно помещать растения между двух досок или фанерок, устанавливая сверху груз.

В специализированных магазинах выбор растений для плоскостных работ пока невелик, так что материал вам придется добывать самостоятельно. Тем, кому в силу занятости недоступны длительные путешествия, могут понравиться выходы за цветочным материалом в соседние сады и парки, загородные прогулки в леса, луга, поймы рек, в оранжереи и садовые центры, в цветочные магазины и на выставки. Это очень увлекательное занятие, своеобразная охота за растениями, к которой вы быстро почувствуете интерес, а, возможно, даже будете испытывать настоящий азарт. Успеть сорвать растение во время его короткого цветения, опередить дождь, найти новый, незнакомый цветок, постоянно пополняя и расширяя свой растительный фонд... Вы будете одновременно ощущать себя ботаником, охотником, путешественником, коллекционером, а принося домой собранное, радоваться этому, как настоящей добыче, трофею.

Лучшим временем для сбора растений считается утро или вечер. Если есть возможность выбора, то предпочтение следует отдавать молодым, недавно распускившимся цветам (после засушки они будут иметь более яркий цвет, а отцветающие растения могут осыпаться в момент сушки). Растения лучше срезать, а не срывать. До дома растения



можно донести в целлофановом пакете, наиболее нежные — в коробочке, в книге, в специальном миниатюрном походном прессе, в газетных листах между двух картонок, перевязанных веревочкой.

Собирая растения, не нужно брать их целиком со стеблем, корнями и всеми листьями. У разных растений вас могут интересовать различные части: веточки с соцветиями, стебельки с листьями, отдельный цветок

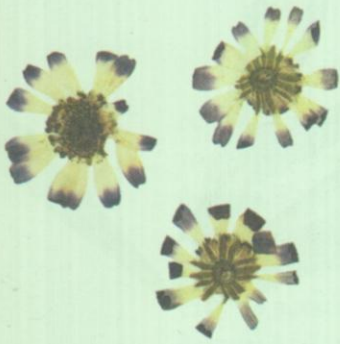
**«Палитра».** Формы листьев, напоминающие неременный атрибут художника, подчеркнуты ярким и эффективным цветовым сочетанием.

#### СОВЕТ

Храните засушенный материал в тех же газетных листах, горизонтально, помещая в файлы или папки с названиями, в затененном, сухом и прохладном месте — это способствует длительному сохранению цвета. Помните, что очень долго хранящиеся растения становятся хрупкими.







**1** Выберите наиболее интересные растения для засушивания.



**2** Аккуратно разложите их на газетном листе, расправив листья и лепестки.



**3** Поместите газетные листы между крышками пресса.

или лепестки. Обратите внимание на сезонные растения (они быстро исчезают) и на цветы с индивидуальной окраской и характером — те, что редко встречаются.

Собирать можно «всегда и везде». Это могут быть растения садовые, лесные, городские, полевые, луговые, водные, комнатные, привозные, оранжерейные и другие. Возможно, не все понравившиеся растения, в силу своих особенностей, подойдут для засушивания, но попробовать все-таки стоит. С опытом придет и умение выбирать наиболее подходящие.

Сухоцветы, которые так хороши в объемных букетах, наименее подходят для прессования. Они отличаются жесткостью, кожистостью лепестков. Не следует сушить под прессом суккулентные растения с толстыми влажными частями, суккулентные растения (к ним относятся некоторые виды орхидей), сочные стебли тюльпанов, нарциссов, деревянистые стебли гвоздик. Будет чернеть под прессом марьянник (иван-да-марья), обесцвечиваться колокольчик, ирис. Перед тем, как сорвать понравившиеся листья или цветы, подумайте, как они будут выглядеть после засушивания, попробуйте определить их художественную ценность. Можно, конечно, взять материал в надежде, что он «где-нибудь да пригодится». Но когда вы «свежим» взглядом смотрите на растение, образ будущей картины может сразу возникнуть перед глазами. Откуда пришел этот образ, быть может, он навеян самим цветком?



Чем проще используемые растительные формы, тем сложнее, тоньше и многоплановее должен быть фон композиции.







Цените этот диалог, внимательно «вслушиваясь» в растение. Принесенные домой растения, если они влажные, необходимо проветрить, чтобы не было капель воды, а некоторые специально немного подвялить (сирень — для сохранения цвета, листья полыни, стебли манжетки — для выразительности форм, соцветие люпина, разрезанное вдоль — для удобства сушки). Можно поставить букет в воду или хранить в холодильнике в закрытом полиэтиленовом пакете несколько дней. Непосредственно перед закладкой под пресс уберите испорченные, поврежденные растения, удалите части, которые могут помешать хорошему прессованию — это жесткие, выступающие

«Сердце». Столкновение различных форм в композиции рождает гармонию.



#### СОВЕТ

Практически у каждого растения есть свои особенности заготовки. Пион и гвоздику для сушки разбирают на отдельные части или лепестки, георгину сушат лепестками, у гайлардии надо срезать выпуклую серединку, плотные соцветия спиреи разрезают, тысячелистник и гелихризум (бессмертник) засушивают под большим грузом. Хорошо и быстро засыхают водоросли (перед помещением в пресс необходимо дать стечь воде). Азалию и гloxинию разрезают в одном месте, что делает их форму веерообразной и так прессуют (это, к тому же, позволяет увидеть красивый пятнистый рисунок в серединке цветка).

фрагменты, толстые и влажные сердцевины. Слишком пышные и плотные махровые соцветия нужно разредить или разделить на части. Можно засушивать и отдельные лепестки. Помещая растение на лист для просушки, не старайтесь наштамповать одинаковые формы, а выявите наиболее характерный, в то же время интересный и разнообразный ракурс для это-







го растения. Покажите, а в чем-то и создайте красоту его новой формы. Работа над будущей картиной начинается в момент выбора растений и продолжается во время придания ему формы для сушки.

Обычно мы ограничиваемся внешним созерцанием растения, но засушка позволяет заглянуть вовнутрь, в глубину цветка, рассмотреть его скрытые от глаз тычинки. Ища красивый поворот, изгиб, мы лучше узнаем особенности строения. Только от вас зависит, будете ли вы, развешивая на части сложные соцветия, ощущать себя ботаником, препарирующим цветок, или же художником, готовящим себе краски из природных материалов.

На четверть газетного листа выложите растения, оставляя промежутки между ними. Толщина материала на одном



Автор предлагает зрителю полюбоваться изяществом полупрозрачной фактуры "лунарии".





листе должна быть одинаковой. Накройте растения таким же одинарным листом. Это принято называть «закладкой». Положите несколько слоев (8-16) газет такого же формата, на них «закладку» с растениями, снова проложите газетами (эти слои газет так и называют «прокладками», впитывающими во время сушки влагу). Чередую закладки и прокладки сделайте стопку в 5-8 см (большая толщина может осложнить сушку). Накрыв ровной фанеркой, ее можно положить под любой груз (от 3 до 10 и более кг). Высота газетной стопки может быть и больше, если регулярно прокладывать ее листами фанеры.

Тонкие растения (такие как крокусы, гладиолусы, маки, портулак) требуют меньшего груза при сушке (до 2-3 кг), иначе они так истончаются, что теряют свой цвет. В некоторых случаях, работая с нежными белыми цветами или с объемными, трудносохнущими сердцевинками цветов, в закладки поверх расте-

«Букет» можно составить не только из цветов, но и из листьев разнообразной формы.



ний, можно положить впитывающие влагу салфетки. Засушивая трубчатые и воронкообразные цветы (наперстянка, аквилегия, нарцисс, львиный зев) салфетку можно поместить вовнутрь цветка. Это обеспечит более деликатный и быстрый процесс сушки. Скорость сушки также увеличивается, если поместить растения под грузом на солнце или рядом с батареей отопления. Растения остаются в закладке до конца сушки. Меняются только ставшие влажными прокладки,

В этой работе использованы несколько видов материала, подобранных по цветовой гамме.





первый раз через сутки (иногда раньше), впоследствии — через 2-3 суток. Если растения буреют, значит необходимо чаще менять прокладки, а если они сморщиваются и на поверхности появляется волнистость, надо увеличить груз. Прокладки из газеты высушиваются и используются многократно. Сушка закончена, когда прокладки остаются сухими, а растительный материал, если его приподнять, не прогибается и не меняет форму.

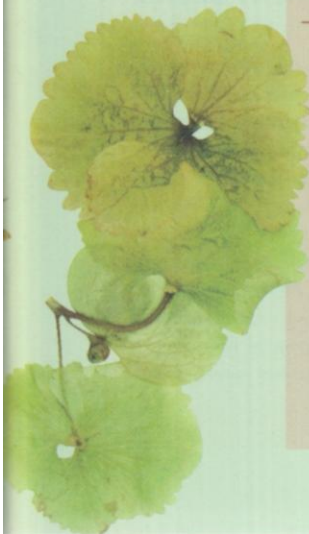
Устойчивость окраски зависит от времени сбора, свежести материала, условий сушки и дальнейшего хранения, места расположения уже готовой работы. Можно условно разделить растения на стойкие и нестойкие по цвету. Зеленый и желтый — менее устойчивые цвета. Зеленые листья приобретают медовый, желто-коричневый цвет, зрительно утончаясь, обесцвечиваясь. Желтые цветы становятся белыми, хорошо сочетаясь с обесцвеченными листьями. При правильном подборе они со временем, выцветая, добавляют в картину ощущение благород-

ной старины. Создавая коллаж, надо предусмотреть и то, как он будет меняться. Раньше других могут обесцветиться оранжевые лилии, лютики, настурции, сурепка, рутбекия, крокусы, ирисы, гиацинты, физалис, космея, петуния, стрелитция. Среднеустойчивых по цвету довольно много: розы, ромашки, маки, гвоздика, бархатцы, анютины глазки, нарциссы, черемуха. Устойчивый цвет имеют пионы, орхидеи, кипрей, георгина, синяк, мальва, маргаритки, гипсофила, пролеска, астры, герберы, шпорник, пестрые тюльпаны, гибискус, листья серебристого тополя, малины и многие осенние листья. Окраска этих растений может сохраняться в цветочных коллажах десятки лет.

Тонкое изящество линий имонохромность создают выразительную растительную графику.

#### СОВЕТ

На приусадебном участке или на огороде можно собрать для сушки зонтики укропа, листья моркови, петрушки, сельдерея, фиолетовые листочки базилика, желтые цветы огурцов и тыквы, нежно-зеленые листья салата, листья свеклы с фиолетовыми прожилками. Один из самых интересных материалов — мелкие цветы картофеля. Листья хрена интересны тем, что почти всегда бывают изъеденными, ажурными.







## ОСНОВНЫЕ ПРИНЦИПЫ СОСТАВЛЕНИЯ ГЕРБАРИЯ

Собранный и засушенный материал необходимо сортировать и классифицировать. Хранить его удобнее всего в папках, подобрав по сезонам или по колориту. Можно сделать папки с тонким и грубым материалом, с мелким, ажурным, удлиненным. Если материала много, создается папка растений одного вида, например, только розы или лилии.

\* Следующим шагом может стать хранение материала, объединенного в гармоничные рабочие наборы, в которых растения уже сочетаются друг с другом по цвету, силуэту, характеру. В комплект могут входить: доминирующий материал (несколько листьев или цветов (большой, средний, маленький), дополнительный по значению материал (более мелкий, линейный), детали и украшения (точки, ажур)

Для весны характерна живая, свежая палитра, молодые нежные изогнутые стебли, цветущие ветки и тонкие, стремящиеся вверх побеги.



### АССОРТИМЕНТ ВЕСНЫ

Типично весенний ассортимент: пролеска, подснежники, крокусы, нарциссы, ирисы, мимоза, примула, одуванчик, багульник, гусиный лук, ландыши, фиалки, ветреница (анемона), гиацинты, тюльпаны, фрезия, пионы, листья бузины, рябины, соцветия и листья ясеня, клена, тополя, березы, акации, каштана, сирени, черемухи, спиреи, фруктовых деревьев, несколько позже — соцветия калины, липы, чубушника.









### «Осенний дождь».

Техника оттиска со стекла помогает передать осеннее настроение, а ниспадающие лианы создают впечатление дождя.

общее между собой, гармонируют друг с другом.

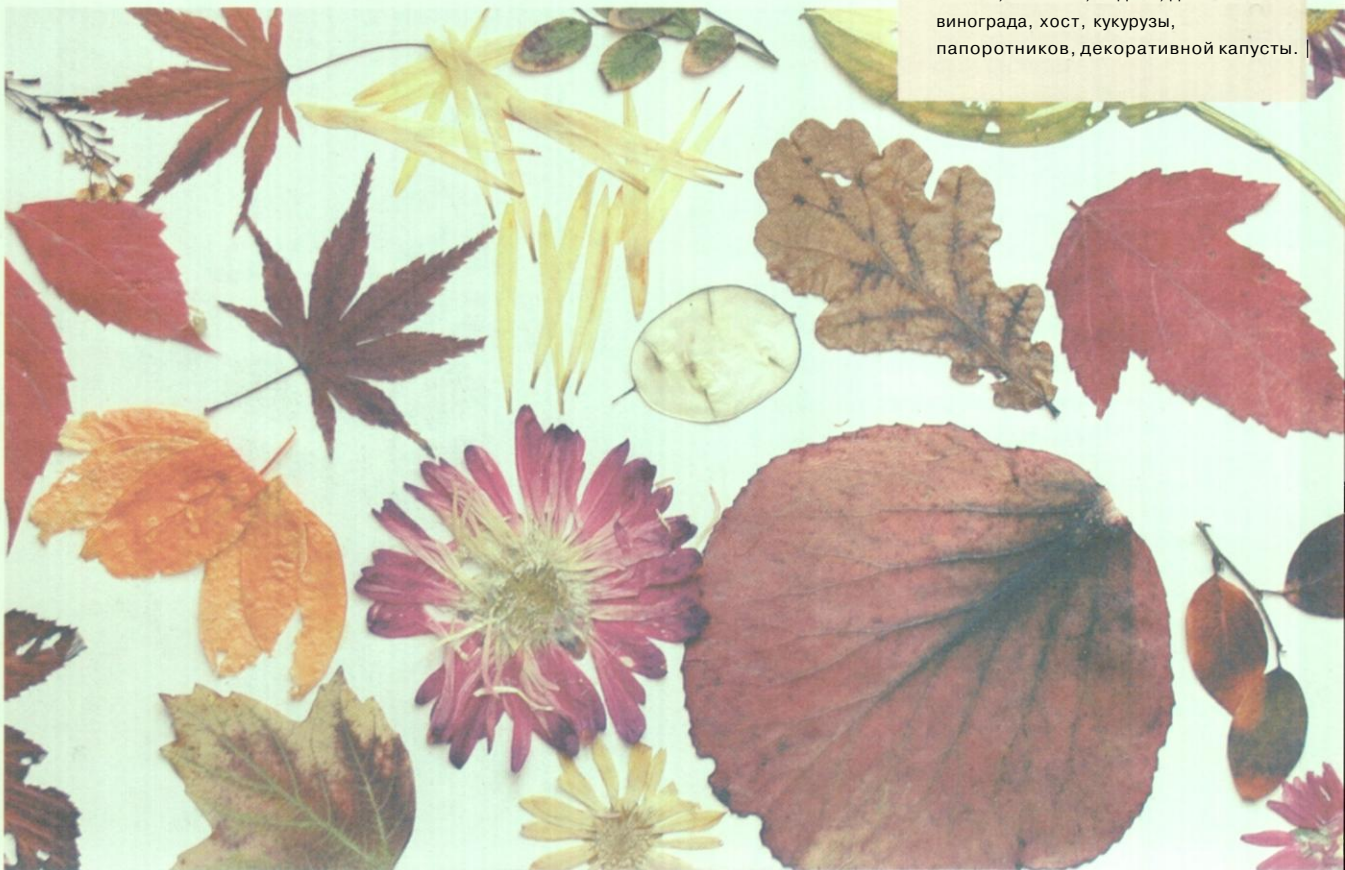
Весенний материал очень изящный, прозрачный, поэтому, несмотря на свою повышенную влажность, сохнет быстро. Весенние цвета более устойчивы при хранении. В весеннем сборе преобладают такие цвета, как ярко-зеленый, желто-зеленый, кремово-белый, лимонно-желтый, сине-голубой, неярко фиолетовый. Летом много прохладных, выбеленных солнцем серебристо-голубых оттенков. В каждом сезоне встречаются все цвета, но с характерным только для этого сезона оттенком. Колорит осенней засушки мягкий, теплый. Листья не только красная и желтая, но и фиолетовая, сиреневая. После весенне-летне-осеннего богатства и для зимней сушки остается немало растений. Это внесезонные гвоздики, розы, орхидеи, герберы,



«Приближение зимы». Сके-летированные листья усиливают ощущение надвигающегося холода.

### АССОРТИМЕНТ ОСЕНИ

Обязательно засушите поздние цветы: астры, хризантемы, амарант, лунария, кермек, гортензия; листья мать-и-мачехи, черники (с веточками), черного тополя, малины, дерена, калины, ежевики, бадана, девичьего винограда, хост, кукурузы, папоротников, декоративной капусты.





**«Лилии в серебре».**  
Зимний фон, на котором совершенные формы лилии воспринимаются как мираж, как зимний сон.

гипсофила множество привозных, оранжерейных листьев и цветов. Они, конечно, не отражают наших представлений о холодном зимнем колорите. В картине на зимнюю тему можно использовать черно-белую гамму, голубовато-синие и сиреневые цвета, темно-коричневый, холодные розовый и зеленый. Не следует использовать пышные формы, предпочитая им тонкие, графичные. Красно-бело-зеленая гамма всегда вызывает новогодние праздничные ассоциации. Зимой, в теплой домашней обстановке, можно заняться



засушкой и комнатных растений. Хорошо, если тема сезонности максимально полно представлена в гербарии — это позволит вам выбирать наиболее гармоничные сочетания, предоставит больше простора для творчества.

#### АССОРТИМЕНТ ЗИМЫ

Зимой можно заготовить такие растения, как калатея, бегония, диффенбахия, адрианум, пуансеттия, нефролепис, пеперомия, плющ, акалифа, монстера, кротон, драцена, лезя, каладиум, кордилина, филодендрон, сингониум. Лиственно-декоративные и, конечно же, красивоцветущие комнатные растения (гибискус, пеларгония, пассифлора, колумнея, абутилон, цикламен, азалия, глоксиния) можно сушить во все сезоны.



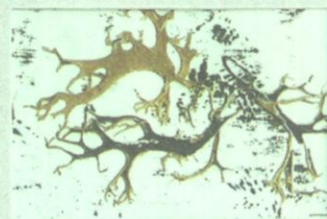
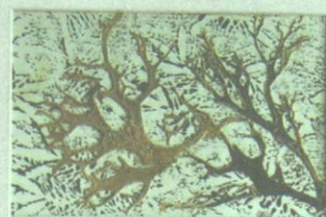
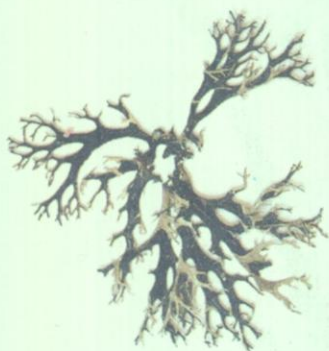


## КОЛОРИСТИКА

Т

Гербарий — это цветочная палитра. В ней должны присутствовать не только все цвета спектра, но и каждый из них во всем многообразии оттенков и тонов разной насыщенности. Если в красках достаточно иметь красный и белый цвет, чтобы получить розовый, то в гербарии мы должны изначально включить все цветовые оттенки, иметь красный и розовый, бордовый, малиновый, пурпурный и оранжево-красный. Необходимы и ахроматические цвета, близкие к белому и черному.

Растительная палитра дает богатый спектр оттенков. Можно работать в любой гамме, не только в натуральной. Коричневые, песочные, оливковые, охристые, оранжево-красные цвета натуральной гаммы составляют более половины растительной палитры. Коллажи в этих цветах наиболее органичны. Но так как одна из задач нашей работы —



### ЧЕРНЫЙ

К темному, темно-коричневому, черно-фиолетовому, приближающемуся к черному, относится линейный материал (веточки, корешки, стебли, кожура банана), а также лишайники, гравилат, лезя, листья паслена, осенние ржавые листья таволги и некоторых кустарников, темно-фиолетовые тюльпаны.

**«Игры Инь-Ян».**  
Борьба двух начал, черного и белого, добра и зла создает впечатление философской глубины при минимальном использовании художественных средств.





## БЕЛЫЙ

Белый в растительном материале имеет всевозможные оттенки: желтоватые, кремовые, серебристые, сероватые, бежевые. Разные оттенки белого имеют соцветия зонтичных растений, таволга, калина, спирея, чубушник, эхиноцистис, тысячелистник, яблоня, вишня, черемуха, гипсофила, донник, подмаренник, яснотка, ромашка, георгина, орхидея, звездчатка, лунария, гортензия, земляника, лилия, подснежники, ветреница, ландыши, а также обратные стороны листьев серебристого тополя, мать-и-мачехи, липы, малины, полыни, ивы, эвкалипта, цинерарии, эдельвейса, лапчатки, обертки кукурузных початков.

**«Орхидея в черном бархате».**

Черный фон прекрасно оттеняет роскошь цветка орхидеи.



это сохранение естественного цвета в процессе сушки, хочется как можно больше использовать получившиеся яркие оттенки. Бело-розовые, пастельные тона подталкивают к романтическим работам. Большое количество

Растительный ассортимент черно-белой цветовой гаммы.





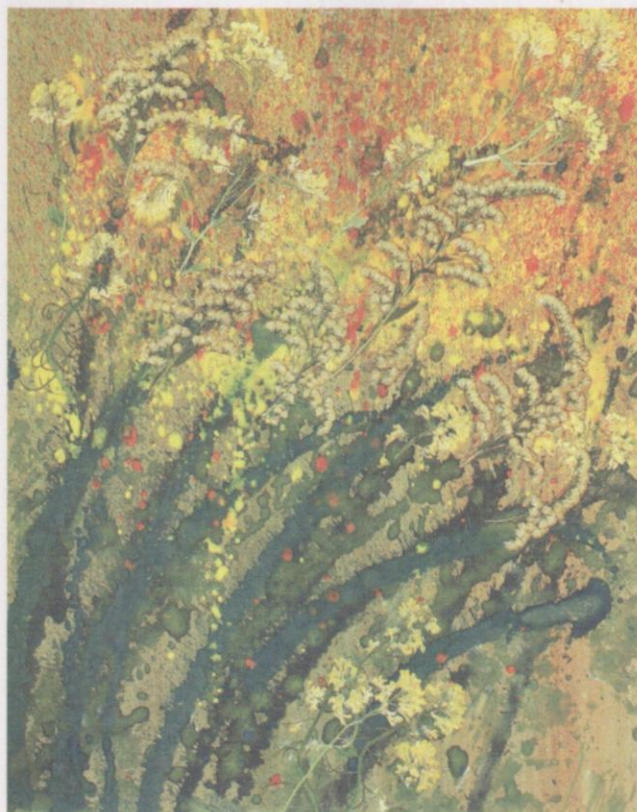


элементов универсального зеленого цвета помогает создавать спокойные картины в традиционной гамме.

Работа с растениями поначалу предполагает многоцветность, в дальнейшем многие начинают отдавать предпочтение монохромным композициям с эффектными переходами одного и того же цвета. Становится все интереснее работать белыми цветами на черном фоне или темным силуэтом на светлом. Такие произведения очень выразительны, графичны, напоминают о традициях Китая и Японии. Черный фон усиливает все цвета и делает их светлее. Присутствие белого обладает противоположным эффектом: ослабляет другие цвета, делая их темнее. Оттенки, отделенные друг от друга белым или черным, сами становятся более выразитель-



Растительный ассортимент желто-оранжевой цветовой гаммы.



**«Цветущий Золотарник».** Фактура мелких соцветий и капли краски сливаются в одно целое, создавая впечатление цветущей поляны.

#### ЖЕЛТЫЙ И ОРАНЖЕВЫЙ

Желтые цветы: фрезии, тюльпаны, мимоза, форзиция, одуванчик, золотарник, сурепка, львиный зев, ирисы, нарциссы, лютики, купальница, хризантемы, розы. Желто-оранжевые, оранжевые: календула, рудбекия, бархатцы, настурция, физалис, стрелитция, целозия, гайлардия, монтебреция, лилии.



## КРАСНЫЙ И РОЗОВЫЙ

Розовый цвет имеет множество оттенков, ярких и нежных: цикламены, гвоздика, азалия, дельфиниум, шиповник, герань, гибискус, пионы, маргаритки. Красный цвет может быть ярким и теплым, темным, густым, с холодноватым оттенком (малиновый, бордо, винный): тюльпаны, сальвия, гладиолусы, космея, мальва, орхидеи, азалия, астра, мак, герань, флоксы, георгины, астильба, листья малины, бадана, черники.



Растительный ассортимент красно-розовой цветовой гаммы.

ными, а влияние их друг на друга уменьшается. Отдельно следите за наличием в вашей гербарии достаточного ассортимента темного и белого материала. Эти цвета универсальны и часто используются в работе. Добавление темного и белого в картину придает ей контраст и энергетику.

Осенью мы собираем листья, в которых непредсказуемо объединяются оттенки желтого, оранжевого и красного. Это теп-

«Этюд в красном». Использование активного фона поддерживается подбором материала.







Фрагмент орнамента. Голубые гортензии, окрашенная ярко синяя хризантема, даже листья цинерарии имеют серо-голубой оттенок.

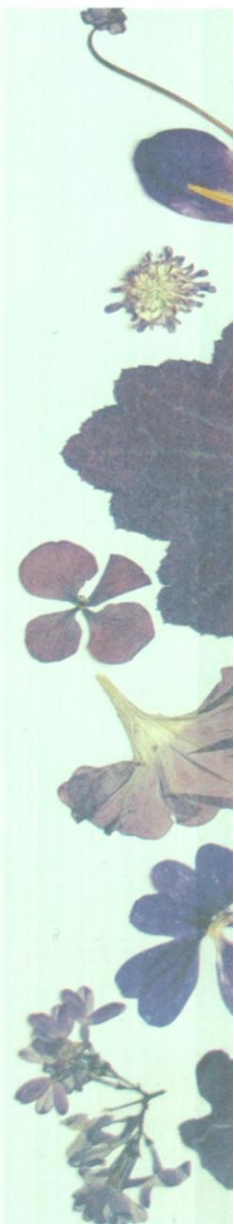
лая гамма, присутствие которой зрительно увеличивает объем. Желтый, оранжевый и красный так активны, что достаточно их использовать в качестве акцента, чтобы «оживить» картину, добавить в нее насыщенности и контраста. Энергичность желтого, оранжевого и красного цветов позволяет использовать их даже на ярком красочном фоне. Между красным и фиолетовым находится пурпурный цвет, как бы объединяющий в себе свойства этих тонов. Он часто встречается в окраске живых цветов и прекрасно сохраняется в пресованных. При засушке некоторые красные цветы темнеют до пурпурного (мак), а сиреневые становятся пурпурно-фиолетовыми (примула). В пурпурном чуть больше красного, в лиловом — фиолетового. Соединение синевы и красноты придает

## СИНИЙ И ФИОЛЕТОВЫЙ

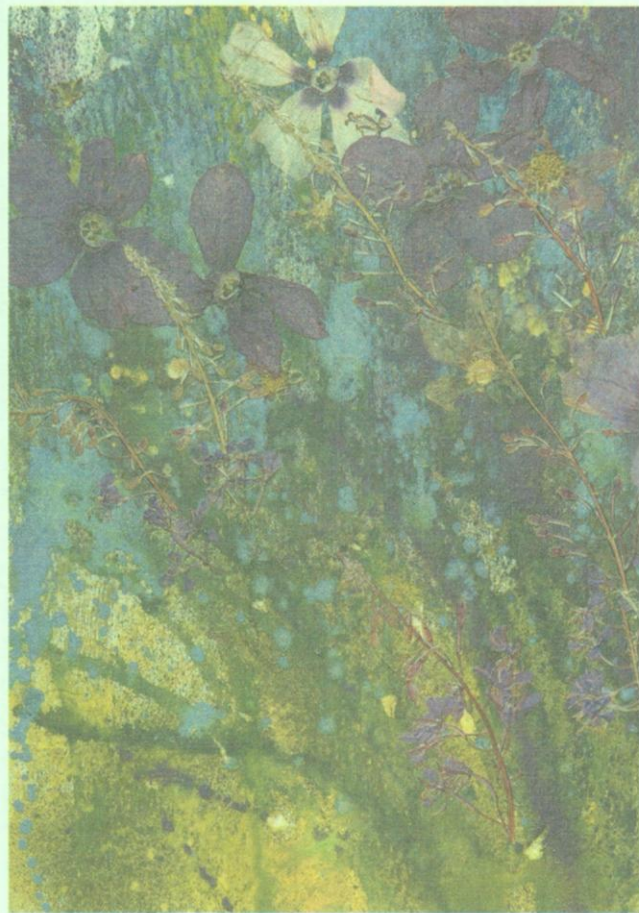
В засушенных цветах великолепно передаются многочисленные оттенки пурпурного, фиолетового, сиреневого, лилового, сине-фиолетового, синего, голубого. Это насыщенные темные или нежные светлые, но всегда холодноватые, «отдаляющиеся» цвета. Фиолетовые, сиреневые цветы делают работы энергичными, причудливыми, мечтательными, даже волшебными. Эти цветы хороши вместе с зеленым, желтым, белым и серебристым. Фиолетовые, сиреневые и лиловые цветы: крокусы, примулы, ирисы, сирень, колокольчики, кипрей, хоста, флоксы, фиалки, наперстянка, клематис, гортензия, паслен, листья гейхеры, сныти, базилика.

Синие и голубые: синяк, дельфиниум, гортензия, василек, аконит, гиацинт, пролеска, цинерария, незабудки.

этим цветам сложность и многозначность. Символически они заключают два противополож-







ных начала: духовное и физическое, земное и возвышенное.

Голубой цвет воспринимается как благородный, небесный, безоблачный и нежный. Это цвет романтиков. Считается, что его название происходит от слова «голубь», ассоциирующегося с кротостью, невинностью и чистотой. Голубой цветок («голубая роза») — символ мечты, мистический идеал.

Зеленый — цвет природы, юности, цветения. Он действует на зрителя умиротворяюще, сглаживает несогласованности и, подобно белому или черному, связывает трудно сочетаемые оттенки. Не случайно на Руси отвар целебных растений называли зельем, от слова «зеленый».

**«Сумерки».** Фиолетовые цикламены. Желтые вкрапления в темной аэрографии оживляют работ».





Такие похожие и все же разные формы цикламенов на ажурном листовом фоне.

Лучистый гелениум и лепестки гвоздики прекрасно смотрятся вместе. Фрагмент.



## РАЗНООБРАЗИЕ ФОРМ

### ЦВЕТЫ И СОЦВЕТИЯ

В гербарии, предназначенном для цветосложения — составления плоскостных художественных композиций — должно быть большое разнообразие форм цветов и соцветий: округлые и удлиненные, волнистые и ажурные. Формы прессованных цветов по сути — это проекции естественных растительных форм. Шаровидные цветы становятся округлыми, трубчатые, воронковидные, язычковые имеют после прессования удлиненную форму. Соцветия зонтичных имеют сетчатую, ажурную структуру, радиальные или веерообразные очертания. Метельчатые соцветия сохраняют после засухи перьеобразную форму. Соцветия кисти, сережки, колоса в засушенном виде имеют удлиненные контуры.

Из ботанических формы превращаются в художественные: средние по размеру цветы и листья — в пятна; удлиненные соцветия, травы и стебли — в линии; очень мелкие отдельные цветы и части соцветий — в точки. Размер и форма цветка часто определяют его роль в композиции. Большие, выразительные формы (например, орхидеи, стрелитции), требующие свободного пространства, подаются как доминирующие, единичные, не смешиваются друг с другом. Средние (нарциссы, тюльпаны,



Цветок азалии, приобретший при засухе веерообразную форму, настраивает зрителя на любовное изысканное очертание.







## СОВЕТ

Интересны различия не только по форме, но и по размеру цветов. Большие и средние элементы могут использоваться в картине в разных качествах (доминанты, акценты). Мелкие цветочки обычно играют роль цветных точек, украшений композиции, окончательных штрихов, которые расставляются в процессе завершения работы.

шиповник) являются дополнением, уступают по выразительности главному элементу, по количеству их может быть достаточно много. Малые формы (цветочки багульника, калины, сирени, кипрея, отдельные лепестки) образуют массы или небольшие группки, используются как обогащение и украшение работы.

«Одуванчики». Особенно интересно запечатлеть форму, которая может исчезнуть от малейшего дуновения.



## СОВЕТ

При работе с растительным материалом старайтесь определить стиль, в котором можно работать с той или иной формой цветка. Округлые формы тяготеют к декоративному стилю, экзотические очертания — к абстрактному, соцветия на тонком длинном стебле — к графическому.

В этом фрагменте плотно соседствуют различные формы цветов.





### ФОРМА ЛИСТЬЕВ

В отличие от цветов, листья после прессования остаются практически без изменений. Лист имеет плоскую симметричную поверхность с узором (жилкованием). При расположении листьев в работе надо учитывать не только их размеры и форму, но и внутренний рисунок (форму жилкования). Черешок, внутренний рисунок листа, его естественный изгиб — все это создает вектор листа, а векторы нескольких листьев вступают во взаимодействие друг с другом



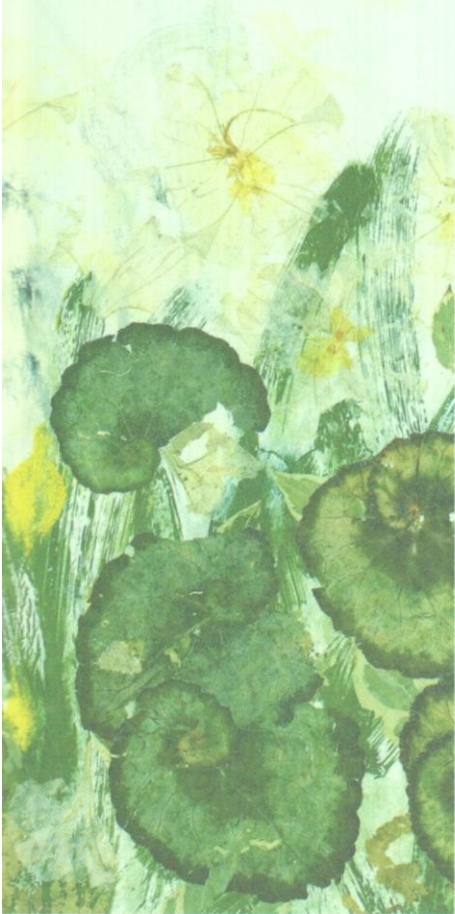
### СОВЕТ

Хотя на первый взгляд большинство листьев имеют банальный зеленый цвет, его оттенки могут быть очень разнообразными. У листьев салата цвет особый — салатный, у листьев мяты — мятный. Они могут иметь разную степень желтизны, оттенки других цветов. Примеры серо-зеленых листьев: полынь, ива, лопух, лапчатка, тысячелистник. Темно-зеленые, даже фиолетово-зеленые: бузина, гейхера, базилик, кислица, бегония.

«Старая калитка». Грубые, фактурные листья драцены напоминают доски.







Ничто в этом коллаже не может затмить красоты королевы листьев — бегонии.

и их надо правильно выстроить. По форме листовой пластины ботаники делят листья на овальные, яйцевидные, округлые, копьевидные, ланцетные, лировидные, перисторассеченные, перистораздельные, линейные, щитовидные, сердцевидные, игольчатые, почковидные, тройчатосложные, пальчатолоспастные, пальчатораздельные, пальчатосложные и другие. Но для художественной работы с листьями важно не столько знать правильное их название, сколько ощущать форму листа, уметь находить наиболее гармоничное ее сочетание с другими элементами композиции.



#### СОВЕТ

Подбирайте к ажурным, дырявым листьям подчеркивающие их достоинство и необычность материалы. Для этой цели хороши мелкие формы, детали, сопоставимые с размерами дырочек в листе. Рядом с белыми элементами они выглядят кружевом, с оранжевыми цветами — словно блики солнца, упавшие на листья.

Разнообразие форм листьев и их расположение придают картине яркий динамизм.





## ЛИНИИ, ЛЖУР, ТОЧКИ

Линии в художественной работе направляют внимание, соединяют группы, делят, расчленяют плоскость, обозначают вектора движения, вносят динамику. Характер линий определяет настроение, а иногда и смысл работы. Они могут быть закрученные, прямые, волнообразные, замкнутые, описывающие контур, а также разомкнутые и прерывистые. Две прерванные линии могут соединиться в воображении зрителя. Такие воображаемые линии очень важны для целостного восприятия работы.

В растительном материале к линиям можно отнести листья тысячелистника, драцены, папоротника, мака, одуванчика, ивы; веточки вяза, ивы, березы. А так же травы — хвощ, манжетка, пастушья сумка, сурепка, ползучие вербейник монетчатый и будра плющевидная. Используются стебли одуванчика, ландыша, цикламена, крокуса,

Полосатые листья драцены создают выразительные линии. Редкий случай использования в качестве тончайших штрихов тычинок лилии.



### СОВЕТ

Высушивая графичный материал (веточки, стебли) не расправляйте его в четкие прямые линии, а придавайте изогнутую, природную форму. Так сушатся длинные, имеющие разные оттенки коричневого, стебли одуванчика. А темно коричневым линиям из высушенной кожуры банана можно придать не только естественную, но и самую замысловатую форму.







соцветия кипрея, люпина, сережки тополя, березы, амаранта. Этот список можно дополнить разнообразными лианами, плющами, корнями и водорослями.

Ажур и точки используются для обогащения картины. Они вносят в работу законченность и легкость, воздушность и утонченность. Интересно взаимодействующее соединение дырявых листьев и точечного ажюра. Цвет ажюра часто нейтрален: белый, темный, зеленый. К ажюру можно отнести лишайники, хвощ, мох, орляк, адриантум, нефролепис, тую. Кроме того, ажурны листья петрушки, аспарагуса, пижмы, тысячелистника, дырявые листья хмеля, чистотела, мать-и-мачехи, щавеля. Изящны и ажурны еще такие растения, как мокрица, звездчатка, донник, лапчатка и подмаренник. К ажурным можно отнести соцветия „ясеня, клена, паслена, черемухи, каштана, гортензии, астильбы, калины, зонтичных, статицы. К точкам относятся растения с пятнистым рисунком, например тигровая лилия, кальцеолярия, листья каладиума, наперстянка; мелкие соцветия гипсофилы, мимозы; а также цветы калины, флоксов, сирени, вишни и яркие лепестки бархатцев.



Спираль — самая энергичная из линий, такая форма была придана при засушке берграсу.







## ФАКТУРЫ

**Ф**актура (от лат. *factura* — «обработка, строение») — это характеристика поверхности. Она очень важна в искусстве составления плоскостных композиций, поскольку легко воспринимается глазом и вызывает разные ощущения — нежности, грубости, простоты, утонченности. Фактуры живых и засушенных растений различаются. Их восприятие тесно связано с формой и цветом. На большой площади впечатление от фактуры более выразительно. Некоторые цвета — например коричневый или оливковый — усиливают грубость фактуры, серый и фиолетовый — смягчают, красный — подчеркивает гладкость. Контрастные по фактуре растительные материалы, разумеется, часто используются вместе, но требуют осторожного приме-



« **Березовый сок** ». Береза с сережками, изъеденный листлопуха — эффектное сочетание.

### СОВЕТ

Примеры фактур: бархатистая — манжетка, мать-и-мачеха; грубая, жесткая — рудбекия, золотарник, тысячелистник; прозрачная, стеклянная — листья каладиума, лунария; шелковистая (богатая, гладкая, блестящая) — мак, тюльпан, орхидея, ива, флокс, мальва; шерстяная (мягкая, глубокая) — акалифа, астильба; шершавая — огуречник, синяк; нитевидная — хвощ, кукуруза; плюшевая — амарант, цинерария; крупчатая — соцветия щавеля.



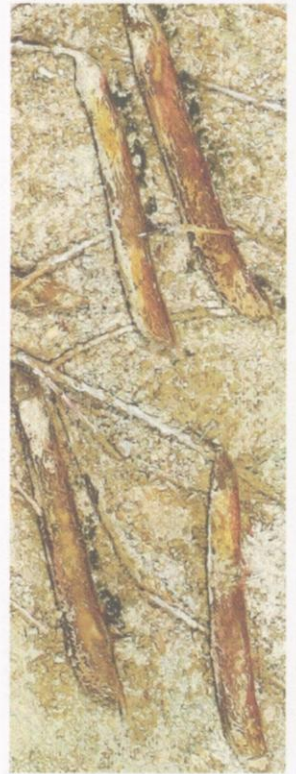




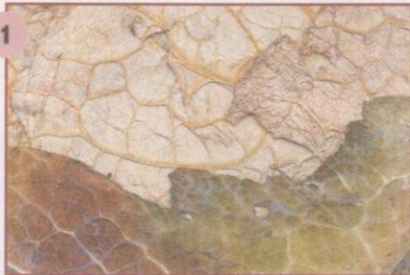
ния (на фоне грубого материала тонкий может зрительно «провалиться»). Гармоничное сочетание материалов помогает создать цельное, сильное звучание (шелковистые тюльпаны и такие же орхидеи создают впечатление атласной ткани, несколько грубых, но ажурных фактур вместе создают образ кружева, множество тонких прозрачных лепестков — акварельность).

Помимо растительных, в коллажах используются другие материалы, и не в последнюю очередь для обогащения работы именно фактурами. Изначальная идея коллажа и состояла в том, чтобы «добавить фактуру — помочь краскам». Ниже приведены яркие примеры растительных фактур.

Бархатистые стручки, грубые ветки, зернистый фон, черные зернышки семян — из этих элементов складывается удивительной красоты картина.



1 Фактура листьев декоративной капусты с ярко выраженным рисунком.



4 Волокнистая фактура оберток початков кукурузы.

2 Щетинистые соцветия амаранта.



5 Складчатая, волнистая фактура филодендрона.

3 Прозрачные как слюда внутренние створки плодов лунарнии.



6 Опушенная, мягкая фактура цинерарии.





## ФОНЫ ДЛЯ РАБОТЫ

# Н

натуральные растительные материалы, из которых и ради которых создается коллаж, по-разному соединяются с фонами, отличающимися по материалу и технике исполнения. По сути своей создание коллажа — это и есть наклеивание материала на основу, отличающуюся от него по цвету и фактуре. Основы, или поверхности, используемые для коллажей, могут быть любыми. Автор либо сознательно ограничивает себя определенным перечнем фонов, либо делает их подбор предметом экспериментирования, работая с самыми разнообразными материалами. Для работы с растениями традиционно используют бумагу (плотную, белую или тонированную, флористическую, специальную рисовую, бамбуковую, хлопковую, кукурузную, авторскую — с растительными включениями), картон (любого цвета), холст, шелк (однотонный, с машинной или ручной росписью), дерево, стекло (обычное или художественно обработанное). На поверхность предварительно могут наноситься фактурные материалы: штукатурка, песок. Растения наклеиваются на плетение из соломки или ротанга, кожу, металлические поверхности (патинированные, позолоченные, состаренные и др.), оргстекло, различные



Разнообразие используемых фонов дает художнику дополнительные возможности для создания эстетических эффектов в композиции.

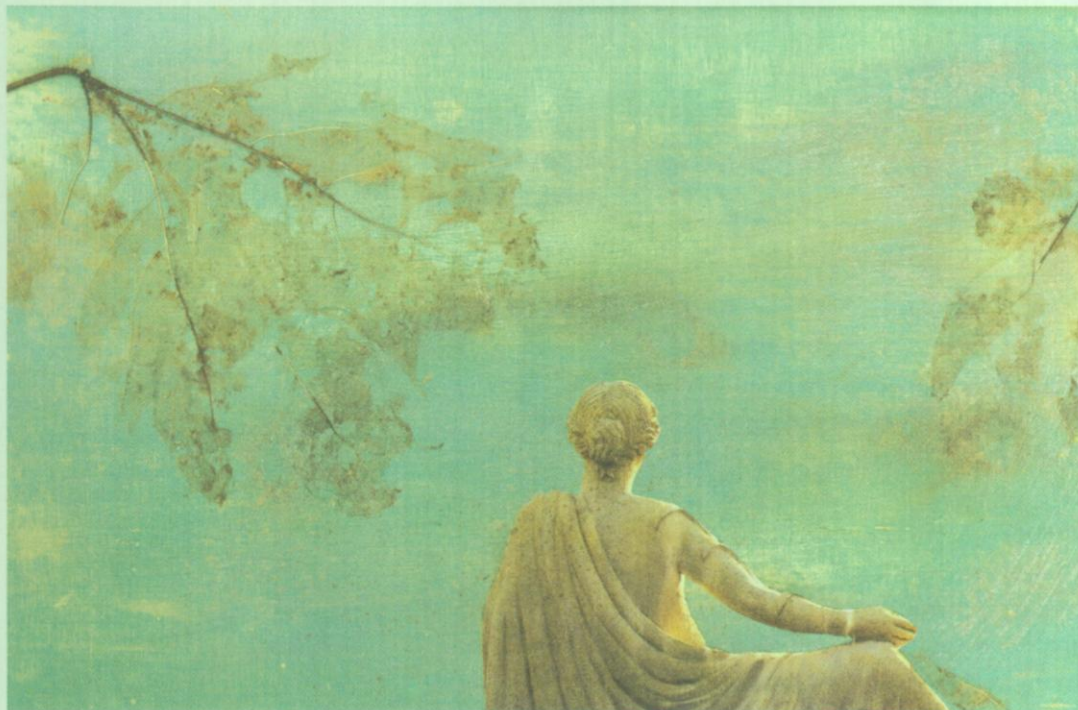


художественные пленки. Поверхности могут быть как грубыми, природными, так и гладкими, контрастирующими с растительным материалом. Необходимо помнить, что фон должен усиливать звучание растений, подчеркивать, дополнять их качества. Он гармонизирует, объединяет части, делая работу цельной, отвечает за наличие свободного

**«Отражение Нарцисса».** Удивительное отображение легенды при помощи игры стеклянного фона и цветочного материала.







**«Созерцание Времени».**  
Аппликация на патинированном деревянном фоне.

пространства и исполняет роль воздуха в картине.

Фоны можно разделить на активные (чаще всего их получают путем применения различных техник нанесения красок на основу) и неактивные (взятая основа не меняется). На мой взгляд, преимущества использования первых очевидны. Для создания активных фонов используются

техники, известные с момента возникновения коллажа как художественного жанра — такие как аппликация, декупаж, фроттаж, мозаика. Они постоянно дополняются и модифицируются. Широко известны техники декалькомании, монотипии, аэрографии и трафаретов. Современные технологии и материалы позволяют создавать новые техники — фактурные штукатурки, современные технологии печати. При воплощении художественной работы автор чаще всего объединяет несколько подходов, пользуясь смешанной техникой в своем, авторском варианте.

#### СОВЕТ

Фон в цветочном коллаже выполняет ту же роль, что и ваза для букета, и к нему можно применять те же требования, что и к сосудам — сочетаемость с цветом, формой и фактурой материала. Фон как минимум должен быть нейтральным аккомпанементом к растительным формам, ни в коем случае не диссонирующим с ними. Фоны (вазы) могут быть выразительнее самих растений только в том случае, если это используется как особый художественный прием.

**Фоном Для**  
этого изысканного цветочного диптиха служит шелковое полотно.







Растительные элементы позволяют создавать эффектные узорчатые рисунки фона.

## РАСТИТЕЛЬНЫЕ ФОНЫ

Принято считать растительным фоном поверхность, обклеенную листьями (яркую - из осенних листьев, нейтральную - из серых листьев тополя, девясила, кукурузы). Но фон может быть не только из листьев, но и из стеблей, травы, ажур, лиан и, конечно, цветов. В зависимости от стоящей перед вами задачи нужно использовать новые подходы и приемы создания растительных фонов.

Их, как и все остальные, можно условно разделить на активные и пассивные. Пассивные - специально подобранные части растений, однотонные или в тональной растяжке, с выраженной, но одинаковой фактурой. Возможны крупные спокойные аморф-



ные пятна, либо полосатые, но не привлекающие внимания формы, с наложением друг на друга (эффект чешуи). Такие спокойные фоны предполагают дальнейшее



«Царевна-лягушка». Красивая сказочная аллегория с использованием растительного фона.





**1** Нанесите ровный слой клея на всю поверхность ватмана.



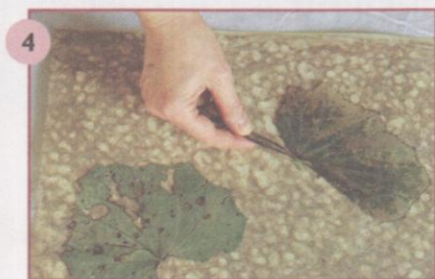
**2** Наложите на клей вырезанный по размеру работы лист флористической бумаги.



**3** Прокатайте валиком всю получившуюся поверхность.



**4** Зафиксируйте клеем заранее подготовленные растительные элементы.



### СОВЕТ

Если у вас есть залежавшийся растительный материал, хранящийся даже несколько лет, его вполне можно использовать для создания фона. Блеклость старого материала в этом случае не только не испортит работы, но может придать ей особую утонченность, благородный оттенок старины. Такой фон будет эффектно контрастировать с наклеенными на него более свежими растениями, имеющими яркую окраску.

насыщение работы более выразительными элементами. Для этой цели традиционно используются листья мать-и-мачехи, обратная сторона листьев малины, листья и лепестки тюльпана, лепестки розы.

Активные фоны могут иметь выразительные формы и фактуры, расположенные ассиметрично или с цветовым акцентом. Их могут составлять мелкие листочки, линейные травы, динамичные лианы, разной толщины стебли, разноразмерные и разноокрашенные цветы. Но и в этом случае фон не должен быть слишком ярким и пестрым. Некоторые активные фоны уже сами по себе являются картиной или требуют только минимального дополнения.

Чаще всего растительные фоны наклеиваются на картон или бумагу того же цвета, что и растения — в этом случае мы получаем мягкий переход между ними. Основная идея изготовления фона - объединить недостаточно выразительную основу с растениями, сделав задний план в работе интересным тонально или фактурно.



Тонкие линии соцветий гипсофилы стали основой для этого изумительного ажурного фона.





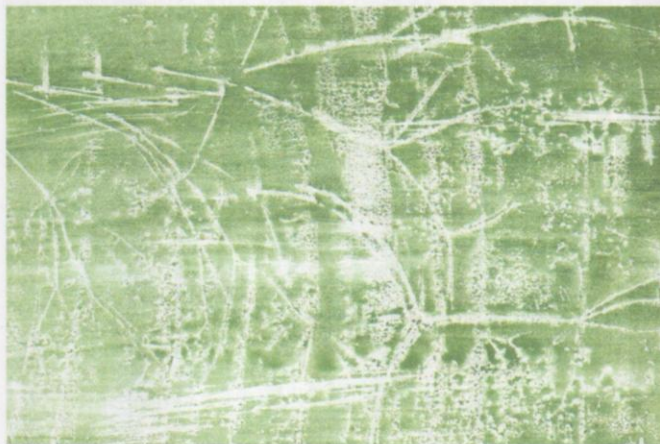


## ТЕХНИКА РАБОТЫ

Для этой техники подходят восковые мелки, масляная пастель, цветные карандаши и другие сухие графические материалы.

### ФРОТТАЖ

Название «фроттаж» произошло от французского trotter — «натирать». Это техника воспроизведения рисунка фактуры посредством натирания бумаги. Любую рельефную, фактурную форму можно скопировать, покрыв ее листом и заштриховав поверхность. Появление этой техники связывают с именем художника-сюрреалиста Макса Эрнста, который в 1925 году таким образом перенес на бумагу поразивший его рисунок деревянных половых досок. Он не стал его перерисовывать, а, положив на пол бумагу, натер ее углем. Новая техника с восторгом была принята многими сюрреалистами, которые достигали все новых эффектов преимущес-



**1** Прикрепите к столу скотчем гладкий лист бумаги. Разложите на нем элементы, закрепите их капелькой клея.



**2** Накройте растительный материал листом неплотной бумаги.



**3** Придерживая одной рукой бумагу, заштрихуйте с небольшим нажимом поверхность мелком или карандашом.



**4** Наносите штрихи до появления изображения лежащих под бумагой растительных элементов.





твенно путем натирания бумаги куском свинца. При этом на ней проступали со специально подобранных и подложенных под нее предметов формы фантастических пейзажей, призрачных птиц и животных. Описание подобной техники иногда можно встретить под названием «техника воскового резиста».

Для фроттажа необходимы выразительные фактуры: деревянные поверхности, грубые ткани, выпуклые изображения, в нашем случае — плотные, с интересным рисунком листья, ажурные или линейные элементы. Натирание — фроттаж — производите аккуратно, придерживая лист бумаги, не сдвигая формы под ней.

Цвета, которыми штрихуется поверхность, для получения художественного эффекта добавляются и накладываются друг на друга. Фроттируя листья и другие растительные элементы, мы можем получить живое и точное изображение растительных форм. Для цветочного коллажа эта техника интересна еще и тем, что в ней несложно сделать активный фон. Для этого положите под бумагу и натрите пастелью или мелками понравившуюся вам фактуру холста, ткани, кружева, керамической плитки, обоев. Обращайте внимание на фактуры, которые вас окружают, и в поверхностях для фроттажа не будет недостатка.

#### СОВЕТ

ЕСЛИ воспользоваться для фроттажа не белой, а тонированной бумагой и мелками контрастного цвета, результат будет совсем иным. Поэкспериментируйте с бумагой различного оттенка и плотности и найдите свои собственные уникальные решения.



- 5 Под бумагу поместите графичные листья полыни.



- 6 Натрите бумагу коричневой масляной пастелью — получится тонкий и выразительный рисунок.







## ДЕКУПАЖ

Термин «декупаж» произошел от фр. *decoupage* — «разрезание, расчленение, разбивка на части». Соответственно, техника декупажа — это способ украшения, декорирования с помощью вырезанных бумажных мотивов. Оформление элементов интерьера в технике декупажа восходит к XVII веку. Именно тогда широко применялось наклеивание бумажных аппликаций на мебель, полы, стены так, что покрытые лаком аппликации выглядели как рисунки. Техника получила дальнейшее распространение в Англии в XIX веке. Сам термин «декупаж» ввел в обращение Анри Матисс. Декупажи (вырезки) Матисс делал из окрашенной гуашью бумаги. Художник, по его собственному выражению, «рисовал ножницами».

В последние годы слово «декупаж» стало вновь использоваться в качестве синонима аппликации. По сути это современный модный дизайнерский прием бумажной аппликации, изображение, созданное или дополненное наклеиванием (пришиванием) разноцветных и как правило простых по форме кусочков материала. Декупаж стал популярен благодаря вошедшей в моду «салфеточной технике» — красивые и разнообразные картинки вырезаются (или вырываются) из бумажных салфеток. Благодаря своей тонкости они хорошо пропитываются клеем, даже если он наносится поверх, и легко приклеиваются на мебель и предметы. Некоторые



салфетки, например с каймой по краю, наклеенные на картон, становятся очень хорошим готовым фоном для цветочного коллажа. Салфеточный фон естественно оформляет милые непритязатель-

Геометричность рисунка салфетки и простые цветочные формы: удлиненная хвоя и круглая гортензия.



Существуют специальные клеи и лаки для декупажа. Их можно заменить клеем ПВА и акриловым лаком (для растений больше подойдет матовый).





ные растения, помогая создавать трогательные и привлекательные картины.

Как и для коллажа в целом, для техники декупажа нет общепринятых правил. Фрагменты могут аккуратно вырезаться или использоваться с подчеркнуто рваными краями. Они закрепляются на основе клеем, акриловым лаком, двойным скотчем или любым другим способом. Важно, что в результате вы должны получить картину, производящую впечатление цельности, добиться зрительной связанности, не только фактической, но и визуальной «склеенности» разных форм и фактур.

#### СОВЕТ

В технике декупажа, конечно же, используются не только салфетки, но и иллюстрации из журналов, оберточная бумага, этикетки, декупажные карты, в последнее время широко распространяется применение принтерных распечаток.



Гравилат в этом коллаже органично соединяется с фоном из салфеток.



**1** Разделите трехслойные салфетки двух цветов с одинаковым рисунком и произвольно порвите на части.



**2** Один слой салфетки целиком наложите на картон такого же размера и промажьте акриловым лаком.



**3** Разгладьте поверхность валиком, располагая как задумано более темные части салфеток.



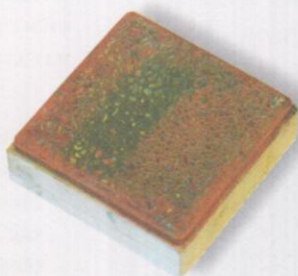
**4** Закрепите части салфеток, нанеся на них акриловый лак. Листья и цветы фиксируются аналогично.







Для коллажей можно использовать разнообразные готовые керамические и резиновые штампы.

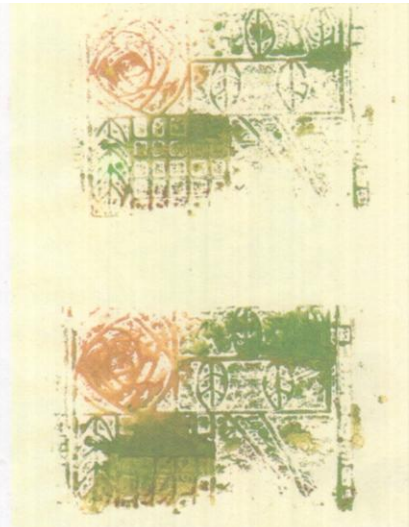


## ПЕЧАТИ И ШТАМПЫ

Штампами издревле пользовались для нанесения рисунка на ткани (холсты, хлопчатобумажные полотна, шелк). Изображение вырезалось на досках, деревянных брусках. Современные художники для создания художественного эффекта нередко пользуются в своих работах техникой нанесения на бумагу оттисков резиновых штампов. Резина — мягкий, удобный для вырезания и в то же время плотный материал, не теряющий форму при многократном контакте с краской. Готовые или самостоятельно вырезанные штампы смачиваются при помощи штемпельных подушечек (чернила в них бывают разных цветов). На штампы можно наносить кистью и художественные краски на водной основе (акварель, гуашь). Только учитывайте, что по консистенции краска не должна быть слишком жидкой, поскольку растекание ухудшает эстетический эффект изображения.

К растительным формам, порою слишком плотным и материальным, очень подходят тонкие ажурные штампы, они обогащают структуру фона, придавая коллажу воздушность. Геометрическая (часто квадратная) форма штампа контрастирует с плавными, округлыми очертаниями растений. Это вносит разнообразие в подачу материала.

Наиболее интересен вариант, когда сами растения становятся штампами. Для этой роли подходят хорошо держащие форму и не размокающие при соприкос-



- 1 Нанесите краску на растительный штамп из листа папоротника.



- 2 Несколько раз отпечатайте его на выбранной основе (добавляя при необходимости краску).



- 3 В получившийся фон с растительными отпечатками добавьте акцент — бабочек.





#### СОВЕТ

Давно лежащие в коробке бабочки наконец могут обрести место, достойное этих красивых созданий, а мы теперь имеем возможность ими любоваться.

Многие из окружающих нас предметов и материалов могут выступить в роли штампов. Можно отпечатать сетку, тисненую бумагу, кружевные, волокнистые, имеющие разнообразные рисунки поверхности. Получить абстрактное изображение поможет губка, натуральная или искусственная. Интересны в этом отношении овощи и фрукты — кукурузные початки, срезы лука и капусты, груши, цитрусовые.



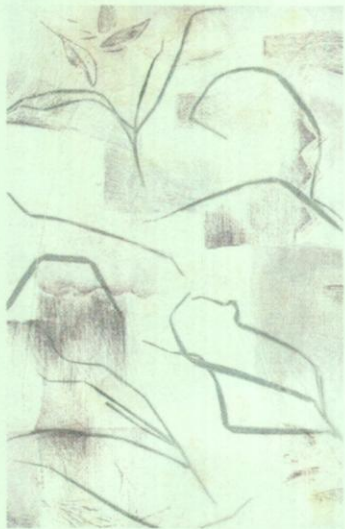
новении с краской растительные формы. Это веточки с жесткими листьями, кора, стебельки черники, плауны, некоторые лианы, папоротники, осенние листья вяза, малины и другие.

На прессируемое растение кисточкой аккуратно наносится краска, затем оно плотно прижимается к бумаге (или другому материалу). Прикладывая несколько раз одну форму, вы получите разные по интенсивности отпечатки. Слегка меняя тон наносимой краски, силу прижатия штампа к бумаге, ориентацию рисунка, получаем с одного растения-штампа множество разнообразных оттисков.

Более практичным способом работы в этой технике является изготовление для многократного использования настоящих растительных штампов. Для этого растение резиновым клеем приклеивается на небольшую жесткую, желательно водоотталкивающую, поверхность. Например, на маленькую деревянную плашку наклеивается вначале резина, а затем растение. Их также можно наклеивать на пенопласт, картон или линолеум. Изготавливаются такие штампы быстро, а пользоваться ими легко и удобно.







Для этой техники лучше всего подходят линейно-графические формы растений: травы, злаки. Но можно использовать цветы и листья.

## АВТОРСКАЯ БУМАГА

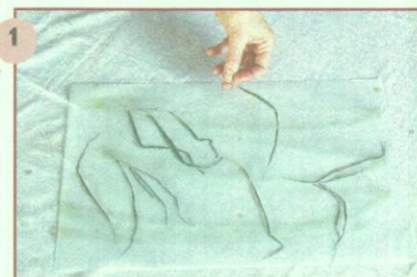
Для этой техники используется имеющаяся в продаже декоративная бумага — полупрозрачная, как калька. На нее наносится неярко, неясный (от этого чуть загадочный) рисунок. Для этого растительные элементы помещаются на клей между двух листов такой бумаги. Ее полупрозрачность создает необычное впечатление: растения словно повисают в воздухе. Чтобы максимально использовать эффект, не располагайте растения плотно, близко друг к другу. В рисунке допустима определенная свобода, даже некоторая беспорядочность, но она не должна быть слишком выраженной. Хорошо, если в очертаниях выбранных растений присутствует легкость и ажурность, наиболее органично сочетающаяся с прозрачностью бумаги.

## СОВЕТ

Эта работа требует обработки клеем большой поверхности, поэтому удобнее всего пользоваться специальным спреем. Обязательно выбирайте нетоксичный, без запаха, не оставляющий следов. Имейте в виду, что не все флористические клеи соответствуют этим критериям.



1 На полупрозрачную бумагу нанесите клей и разложите растительные формы.



2 На растительный рисунок наложите такой же полупрозрачный лист бумаги.



3 Прогладьте листы валиком, чтобы они плотно прилегли друг к другу.



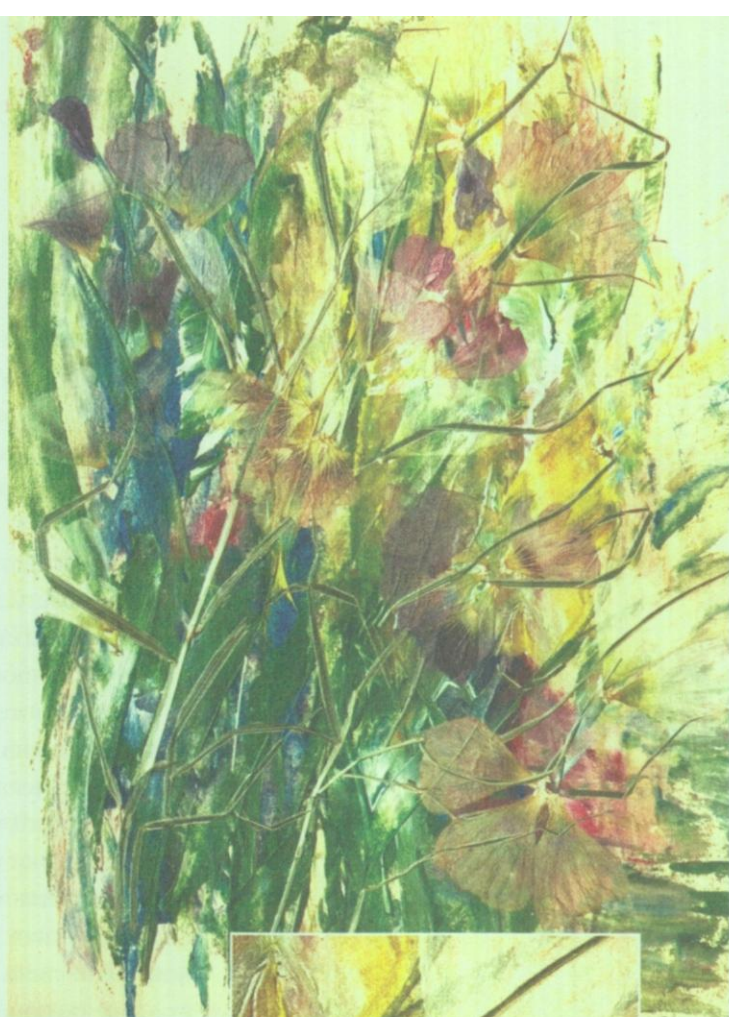


## СТИЛИ КОЛЛАЖЕЙ

Для того, чтобы научиться делать гармоничные картины из цветов, необходимо знать особенности, отличительные черты каждого стиля, в котором может создаваться коллаж, и, выполняя работу, желательно придерживаться одного из них. Это, конечно же, не строгие каноны, а лишь некие свободно интерпретируемые «правила игры».

В цветочных коллажах растения «живут» по законам изобразительного искусства. Поэтому различные художественные направления формируют разные жанры и стили подачи растительного материала. Смело

«Букет в зеленой вазе».  
Маки. Фон — аэрография.  
Живописный стиль.



можно работать с прессованными цветами в основных художественных жанрах: пейзажа, натюрморта, портрета (портрет цветка). Поддаются осмыслению и выражению через природный материал художественные стили — реализм, импрессионизм, абстракция, авангард, экспрессионизм, пуантилизм, модерн и другие. Можно длительное время придерживаться одного стиля, а можно, следуя за настро-

«Жизнь цветов (как борьба красок, света и тени)».  
Цветы мальвы.  
Фон: гуашь по клеевой основе.  
Акварельный стиль.







Цинии. Фон — аэрография. Живописный стиль.

ением или исходя из материала, постоянно менять стили работ. Безусловно, трудно научиться работать сразу во многих стилях. Обычно в определенный период рождается серия, выполненная в одном из них. Целесообразно выделить в цветочном коллаже следующие стили.

**Живописный стиль** предполагает наиболее полное использование красочного потенциала растений. Для него хорош и грубоватый материал, имеющий интересные цветовые характеристики. В этом стиле лепестки подобны мазкам кисти, а цветы и листья — красочным пятнам. Для обозначения контраста света и тени применяется специально подобранный светлый и темный материал. Однако излишняя предметность и натурализм в этом стиле, как и во всех остальных, не желательны.



«Марево». Фон - аэрография. Живописный стиль.





В акварельном стиле, который также построен на колористическом богатстве растительных форм, используется более тонкий, нежный, прозрачный материал, светлая или чуть тонированная основа. Благодаря изяществу материала возможна многослойность его наложения. Плавностью цветовых переходов и мягкими границами контуров можно создать ощущение размытости, расплывчатости, легкости и воздушности.

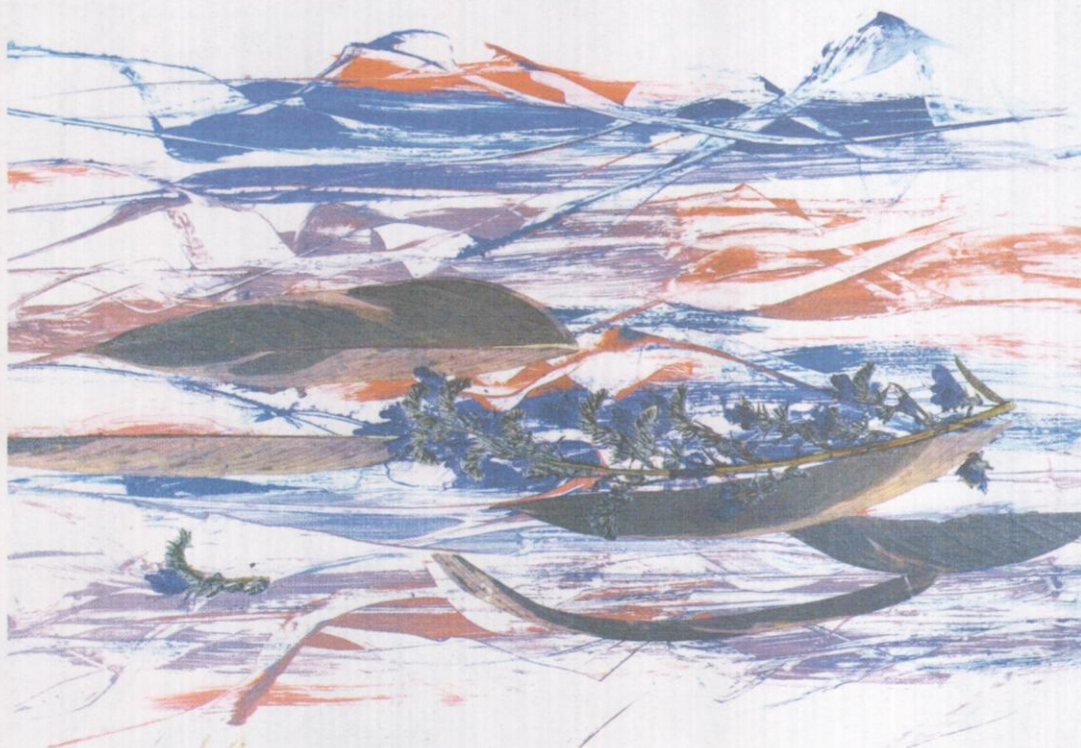
**Растительная графика** предполагает преобладание в работе контурно-линейного растительного материала. Фон чаще светлый, с которым растения контрастируют или находятся в нюансном взаимодействии. Подача материала лаконичная а цветовая гамма сдержанная, иногда монохромная или ахроматическая. Акцент делается



Простая и изысканная графическая работа из травы и водорослей.

### СОВЕТ

В растительной графике можно использовать печати с графическим рисунком. Наряду с другими применяются золотая, бронзовая и серебряная краски или даже чернила.



«Немного грусти в холодной воде». Строманта, синяк. Фон — гуашь по клеевой основе. Графический стиль.





**«Гобелен  
осени».**  
Декоративная  
капуста, азания,  
роза. Фон — гу-  
ашь на кле-  
евой основе.  
Цветочный  
декор.

на форме линий и их взаимо-  
действии. В композиции обя-  
зательны наличие свободного  
пространства и динамичность.  
**Цветочный декор** - это компо-  
зиция из относительно круп-  
ных элементов, с выраженной  
цветовой доминантой, яркими  
декоративными формами, зачас-  
тую выполненная на активном  
фоне. С этим стилем сочетаются  
симметричные формы цветов  
(тюльпаны, хризантемы, гор-  
тензии). Цветочные компо-  
зиции подчеркнута плоскостные,  
близкие по звучанию к панно  
и гобеленам. Часто раститель-  
ный материал близко и плотно  
располагается друг к другу. Этот



стиль может использоваться как  
элемент реализации более общей  
дизайнерской идеи, поэтому  
в декоративной композиции учи-  
тываются стили и вкусы време-

**« Взгляд в ка-  
лейдоскоп».**  
Монстера, тьюль-  
паны, холст.  
Цветочный декор.





**«Вечерний южный пейзаж».**

Строманта,  
гуашь, оттиск  
со стекла.  
Пейзажный  
стиль.



ни. В цветочном декоре важно не выявить индивидуальность каждого цветка, а создать из них общую форму.

**Пейзажный стиль**, в моем понимании, предполагает избегание прямого натурализма. Узнаваемый образ пейзажа не требует деления всего материала на мелкие составляющие и имитации этими кусочками разных предметных форм. Интереснее пойти путем символизма и метафоричности. Тем не менее, в этом стиле есть условная линия горизонта, передний, средний и задний планы. Такая работа навеивает образ когда-то виденного ландшафта или небольшой его части. В изображениях только угадываются реальные предметы: деревья, горы, скалы, природные источники. Большую роль в пейзажах играют пустые пространства, которые визуально могут восприниматься как даль, перспектива, водная гладь.

Пейзажный относится к сложным стилям, он предполагает большое внимание к выбору материала и его точному расположению в работе.



**СОВЕТ**

В вегетативном стиле можно продемонстрировать разные ракурсы цветов, повороты, обратные стороны листьев. В коллаже обязательно должны быть сохранены основные черты вегетативного стиля: точка роста и его вектор, но делать работу слишком натуралистичной не следует. Здесь могут быть использованы любые цветы и листья в произвольных сочетаниях.

**«Дух сосны».**  
**Хвоя сосны и орхидея.**  
**Хорошо узнаваемая стилистика китайской живописи.**  
**Пейзажный стиль.**



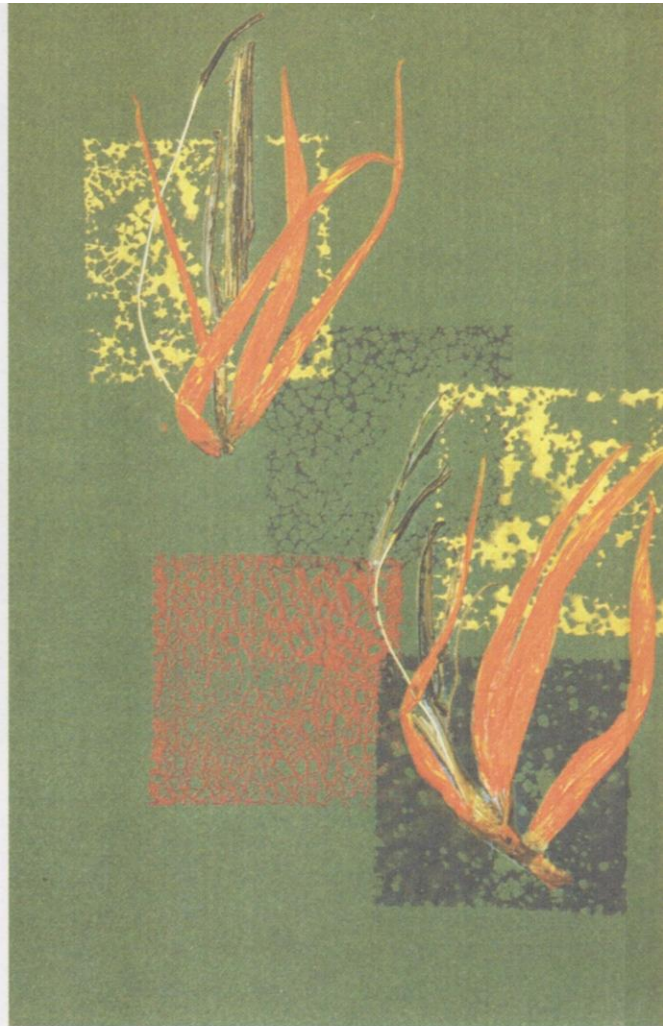


**«Роялистская Франция или Франция Людовиков».**

Лилии.  
Фон — печать, черный цвет, золото. Стиль — символы и ассоциации.

**Символический и ассоциативный стили** характеризуются использованием растительных форм, наделенных символическим значением. Суть работы — выстраивание композиции с аллегорическим смыслом. Применение растений, вызывающих те или иные ассоциации, позволяет выразить языком цветов геральдические темы, известные исторические события, географические понятия.

**Вегетативный стиль** близок к пейзажному, но изображает более камерные сюжеты: растущие травы, ветки. В работе определяется фиксированный верх и низ, а изображаемые растительные формы имеют точки начала и вектора (направления) роста. Картина имеет естественный, природный облик, поэтому в ней могут уместно смотреться малые животные формы: жучки, стрекозы, бабочки. Этот стиль пользуется любовью как у флористов за то, что не требует сложной



композиции, так и у зрителей за его явную узнаваемость. В вегетативной работе важно уйти от стереотипов: интереснее группировать растения, придавать им направление движения и роста и всегда помнить об асимметрии

**«Французская революция».**

Стрелиции.  
Фон — печать, черный и красный цвета, золото.



Крокусы, листья одуванчика. Динамизм изогнутых линий передает ощущение ветра. Вегетативный стиль.





**«Притяжение».**  
Кальцеолярия,  
пионы.  
Смешанная  
техника.  
Вегетативный  
стиль.

и свободном пространстве. Узнанаваемым может быть не только цветок, а, например время года (сезонность). В картине могут проявиться черты осени (листопад) или идея весеннего цветения. Можно наполнить работу ощущениями дождя, ветра, и она перестанет быть статичной. Стиль художественный гербарий появился одним из первых. Чтобы сделать работу в этом стиле, надо забыть обо всех дополнительных техниках, о каких-либо иных материалах, кроме растений. Фон — картон или бумага светлых тонов. Правильно выбранный небольшой ассортимент растений (можно ограничиться одним-двумя видами). Выбирается простое естественное расположение материала. Задача - полнее отобразить красоту и специфику данной растительной формы, Если работа включает только один вид растения, то желательно показать его с цветами, стеблем и листьями. Можно использовать разные по цвету



и размеру листья или цветы одного вида. Желательно уделить внимание характерным чертам растения.

«Ветреница дубравная (Anemone nemorosa)». Художественный гербарий.





Вверху:  
«Формы осени».  
Справа:  
«Terra incognita\*».  
Стиль натюрель.

В **стиле натюрель** помимо растений и красок в коллаже могут присутствовать камешки, разный по размеру песок, связующий материал (например строительная шпатлевка). Созданный песочный фон может частично захватывать, закрывать растительные формы. Для этого стиля характерна стилизация под естественность, природность, с упрощением звучания форм и цвета. Обычно используются натуральная цветовая гамма, брутальные формы и материалы (жесткие листья, кора, ветки, песок, кожа, лен, натуральные волокна и плетения).

В **стиле миниатюры** помимо одиночных маленьких по размеру работ в раме (настольных и настенных) можно включить портреты (одиночные и групповые), динамичные ряды (метод мультипликации), открытки. Небольшой размер диктует особенности этого стиля. Как правило, выражена доминирующая растительная форма, обрамленная более мелкими элементами. Некоторые миниатюры могут иметь тонкую «ювелирную» отделку, а вместо драгоценного камня — хорошо узнаваемый растительный элемент, лист или цветок. Создавая коллаж в этом стиле, нужно стремиться к созданию максимального эффекта при минимальном количестве материала.

Открытки — самый демократичный вид миниатюр. Они допускают возможность тиражирования и использования недорогого материала. Портреты цветов обычно имеют размер, сопоставимый с форматом домашней



фотографии. Психологически и по оформлению они близки к семейным портретам, и предполагают определенное личное отношение к портретируемому цветку. Такой коллаж может подаваться в сентиментальном ретро-стиле.

«Групповой портрет: Сальвия и Гортензия». Миниатюры.



Винтажная рамка 50-х годов. Ретро-подача. Миниатюра.





«Танец нарцисса». Нарцисс и крокус. Миниатюры.



**Абстрактный стиль** содержит простые геометрические формы, используемые в качестве частей фона и как растительный рисунок. Композиция свободная, набор растительного ассортимента сдержанный. Присутствие цвета, фактур, линейного материала диктуется только замыслом. Цвета используются без тональных переходов. При помощи многих техник создания активных, беспредметных, красочных фонов можно получить прекрасные основы для абстрактных цветочных коллажей.

**«Извержение вулкана».**

Стрелитции, оттиск со стекла. Абстрактный стиль.

**Ориентальный (восточный) стиль** тяготеет к удлиненной форме основы. Можно



**СОВЕТ**

Как видите, в работах в абстрактном стиле количество растений немногочисленно, но все они имеют яркие, выразительные, экзотические, авангардные формы (стрелитция, каллы). Подойдут интересные по цвету и форме декоративные листья. В этом стиле можно пойти на вырезание абстрактных форм из растений.

**«Колористика калл».**

Каллы, гуашь. Абстрактный стиль.







**«Тайнопись лилии».**  
Ориентальный стиль.

использовать в коллаже традиционный для восточного искусства сюжет (пейзаж, горы, ветка). Характерная черта стиля — присутствие птиц, бабочек, насекомых. Композиции ассиметричные, динамичные, строятся от края листа. Незаполненным частям картины также уделяется особое внимание. Для отражения ориентальной философии характерно изображение не самого предмета, а его сути, идеи. Такие работы создают ощущение оправленного в раму фрагмента бесконечно прекрасного мира.

Коллажный стиль, в котором собранной из частей является уже сама основа (художественная плоскость), расширяет диапазон используемых материалов — наряду с растениями и красками вводятся разные виды фактурной бумаги, перья, ткань, кружево, фотографии, обои. Здесь решается формальная задача — объединить в одно целое растительные и нерасти-



тельные пластические формы, отразить их общность. Наиболее часто для создания фона используются традиционно коллажные техники: фроттаж, декупаж, мятая бумага.

**«Сон бабочки».**  
Ориентальный стиль.

### СОВЕТ

Для ориентального стиля характерна, с одной стороны, простота обобщенной формы, с другой — невероятная точность в деталях. Для работы в этом стиле подойдут как простые аппликативные формы со скрытым символизмом, так и тонкие детали, изящные и декоративные (тычинки лилии, яснотка, подмаренник, лист полыни).

**«Цветы и геометрия».**  
Коллажный стиль.







Растительный орнамент — это композиции, состоящие из повторяющихся ритмически упорядоченных элементов и используемые для художественного оформления и украшения предметов. Оформленные таким образом предметы обстановки или аксессуары полностью преобразуют вид интерьера. Орнамент может иметь вид узора, растительных ритмов, мозаики (изображения, полученного с помощью мелких унифицированных элементов — лепестков, частей листьев), удлиненной гирлянды и круглого венка. Последние приближаются к объемным цветочным формам, используемым в торжественных случаях. В коллаже может также применяться близкая к мозаичной техника «квилт» (доскутное шитье). Она состоит в разрезании растительных форм на всевозможные геометрические элементы и составлении из них цельного растительного полотна.



«Краски лета».  
Растительный орнамент.  
Фрагмент.

«Простая мелодия цветов».  
Растительные ритмы.











ГАЛЕРЕЯ  
КОЛЛАЖЕЙ





## ЧАЙНАЯ ЦЕРЕМОНИЯ

У каждого художника есть свои, особенно любимые темы. Одну и ту же идею в коллаже можно реализовать по-разному, используя различные фактуры и материалы. Эта серия работ с удивительными чайниками наглядно демонстрирует, как можно эффектно обыграть форму прессованного листа, увидеть и раскрыть ее новые грани. Все чайники выполнены из разных листьев и на различном фоне, что, при внешнем сходстве сюжета, придает каждой картине яркую индивидуальность.

Все коллажи выполнены способом аппликации. Это художественная техника, основанная на вырезании задуманных форм и деталей, выстраивании из них композиции и закреплении их на основе, которой может быть любой коллажный фон. Формы вырезаются из разнообразного природного материала (листьев, бересты, соломы, шкурок овощей и фруктов). Для чайников, например, идеально подошли крупные, достаточно жесткие листья. Растительная аппликация фиксируется при помощи клея. Наклеивать детали следует тщательно, равномерно, осторожно распределяя клей по всей поверхности приклеиваемой формы. В представленных здесь коллажах автор использовал раз-

**«Вкус зеленого чая».** Эта работа демонстрирует, как можно при помощи растительного материала передать даже такое тонкое, недоступное глазу ощущение, как вкус. Глядя на насыщенно-зеленый, активный фон из листа лотоса, почти физически чувствуешь изысканный аромат и терпкий вкус зеленого чая.



茶圖  
白石山人

ные основы: флористическую бумагу, бумагу с отпечатанными цветами и листьями, фон с отпечатками краской, растительный фон. Чайники вырезаны по картонному трафарету из цельных листьев. Придавая листу форму чайника, не обязательно вырезать фигуру из середины. Естественные дырочки на листе не мешают, а лишь украшают получившийся предмет. Элементы в аппликации не всегда вырезаются, иногда форма дается путем обрывания лишних деталей.

Приготовление.  
Ци Бай-Ши.  
1935.

**«Чай с фруктовым ароматом».** Обратите внимание на легкий, изящный фон этой композиции — он выполнен при помощи тонких отрисовок листьев и цветов.

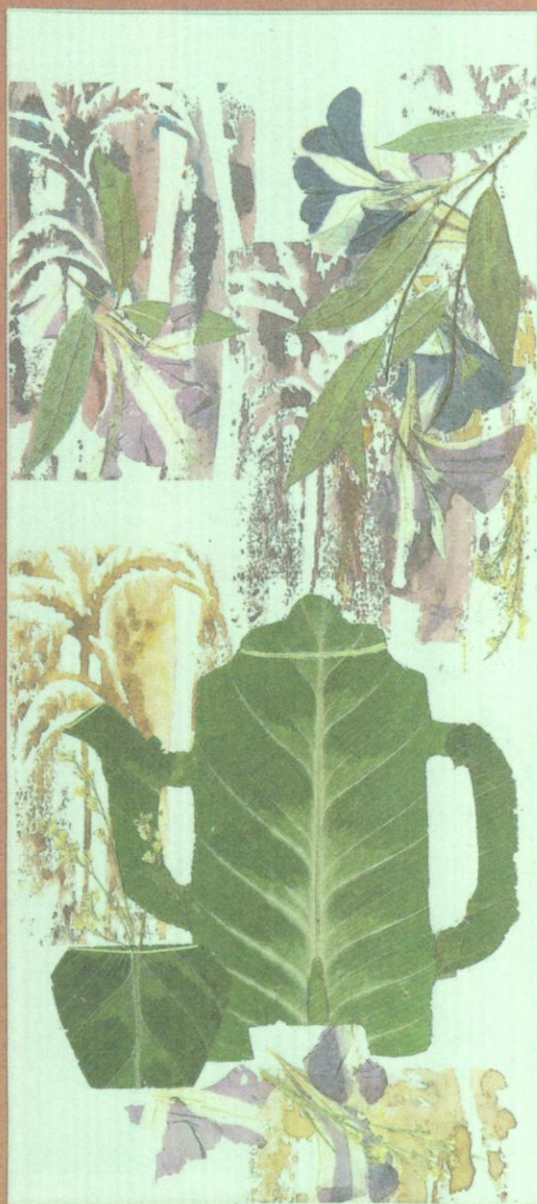






### СОВЕТ

Для придания листу нужной формы сперва создайте соответствующий трафарет. Нарисуйте его на тонком картоне и затем вырежьте. Наложив получившуюся форму на лист, аккуратно подрежьте края листа в соответствии с трафаретом при помощи ножниц. Для этой цели необходимо выбирать жесткие, грубые, хорошо просушенные листья, которые не будут крошиться и ломаться при работе. Обратите внимание так же на их цвет и фактуру — эти характеристики должны соответствовать вашей идее.



**«Жасминовый чай».** Фоном для этой работы служит флористическая бумага. Изящные веточки с цветами создают картину весеннего сада, придают картине особое очарование и утонченные восточные ноты. Аромат чая и тонкое благоухание цветов словно витают в воздухе.

**«Магия чая».** Почти осязаемый чайный дух трансформируется в этой картине в причудливую тру красок, созданную при помощи цветных печатей.





## ОТРАЖЕНИЕ

**В** коллажной технике можно создавать не только картины, но и другие украшения интерьера. Одним из самых интересных вариантов может стать цветочная ширма. Этот уникальный аксессуар пришел к нам с Востока, и любому интерьеру он способен придать утонченный ориентальный оттенок. Созданные изначально как предметы сугубо функциональные, предназначенные для разделения пространства комнат и сокрытия от глаз отдельных частей помещения, ширмы быстро обрели и огромное художественное значение, становясь порой самым роскошным и привлекательным украшением дома. В европейских странах ширмы используют, как правило, исключительно в декоративных целях.

Ширма обычно состоит из трех или более скрепленных между собой створок, рисунки на которых могут повторяться или продолжаться друг друга. Прессованные цветы — прекрасный материал для украшения ширмы, позволяющий создавать очень эффектные и изысканные рисунки.

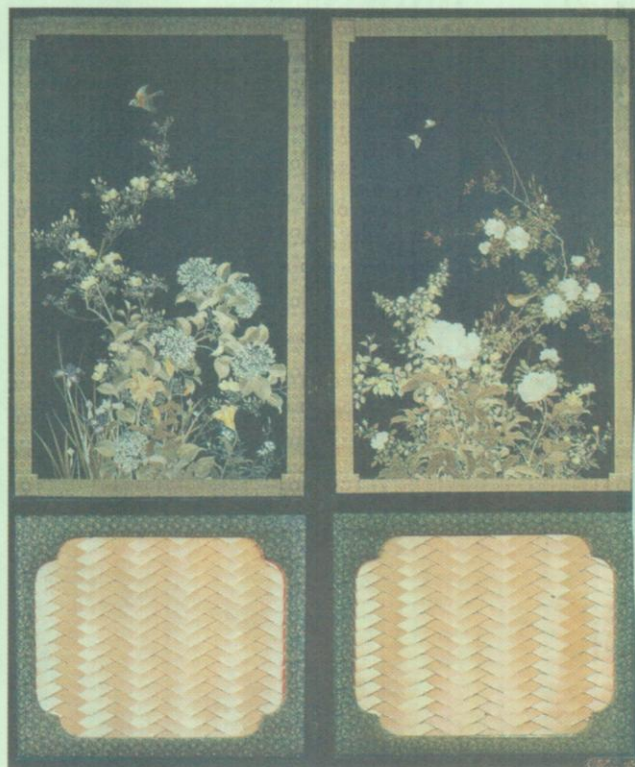
Для того, чтобы придать этому изумительному предмету утонченный восточный колорит, необходимо тщательно соблюсти пропорции и осо-

бенно внимательно отнестись к рисунку — он должен быть асимметричным, гармоничным. Пространство вертикальной картины более сложно для заполнения. Не используйте слишком много деталей, помните, что минимализм — один из важнейших принципов восточного искусства.

Фрагмент четырехстворчатой ширмы, подаренной японским императором Муцухито российскому императору Александру III.



**< Отражение >-. В этой работе найдено уникальное решение — цветы, расположенные с двух краев картины, словно отражают друг друга, создавая выраженный динамизм, необычный для столь простой композиции.**





КОЛЛАЖ  
«Цветочное эхо»

Эта картина выполнена в духе восточного **минимализма**. Здесь использованы только белые орхидеи на фоне серебряных отпечатков цветов и листьев. Черный фон придает коллажу торжественность и глубину.

СОВЕТ

Придать цветочному коллажу восточный характер поможет использование нетипичного для европейского искусства вытянутого формата картины. Соотношение высоты к ширине в такой работе должно соответствовать 2,5:1. Подобные пропорции характерны для многих произведений японских и китайских художников — картин, ширм, свитков. Этот формат предполагает иное прочтение рисунка и наличие свободного фона, создающего особое, глубокое пространство.







## ПОЭЗИЯ ВАЗЫ

**Р**се знают, насколько велика роль сосуда при создании цветочной композиции. Ваза зачастую не только подчеркивает красоту цветов и форму букета, но и задает определенный стиль, определяет звучание всей композиции. Дисгармония между растениями и сосудом, в который они помещены, способна свести на нет весь декоративный эффект аранжировки. Если одним из основных элементов коллажа становится ваза, то очень важно соблюсти те же правила, что используются флористами при создании композиции в сосуде. Необходимо учитывать общий стиль произведения, пропорции композиции, цветовое и фактурное сочетание ее элементов. Представленная здесь серия работ с вазами выполнена в коллажной технике с элементами аппликации. Вазы скульптурны, геометричны и служат идеальным дополнением к свободным линиям растительных форм, что создает выраженный динамизм работ, особую энергетику, влияющую на восприятие картины. Наличие крупных аппликационных элементов в цветочной картине предполагает минимализм в применении растительного материала. Использование фактурных элементов придает композиции особую реалистичность и объем.



Стройная ваза дополнена тонкими эфемерными растительными формами, вызывающими ассоциации со свадебной вуалью или фатой.



**«Настроение».** Аскетизм этой композиции компенсируется декоративностью и подчеркнутой геометричностью фона.





КОЛЛАЖ  
«Леди Совершенство»

Ярко выраженный контраст вертикальной вазы и изящных горизонтальных линий цветочной композиции, подчеркнутый дополнительным горизонтальным элементом создает особое напряжение и ощущение динамизма.



**1** Поочередно наклейте элементы из флористической бумаги.



**2** Зафиксируйте растительный материал клеем ПВА.

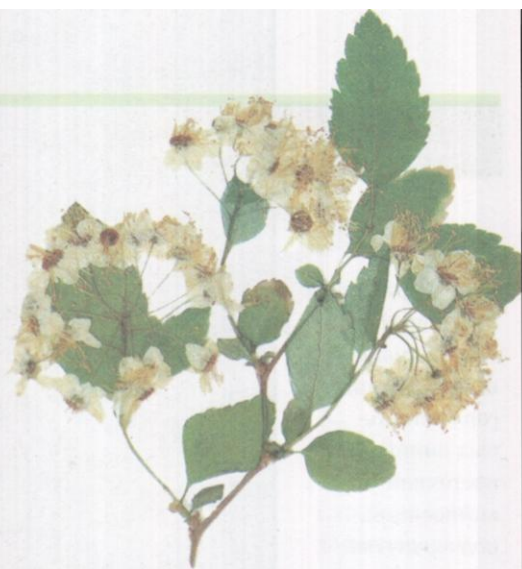
**СОВЕТ**

Прежде чем вырезать вазу, желательно создать трафарет из картона — это позволит точнее сформировать ее контур. Особенно интересно смотрятся сосуды, выполненные из бумаги, имитирующей фактуру керамики, фарфора, стекла и т. д.





## ФИЛОСОФИЯ БУМАГИ



# П

Помимо растительных форм в создании настроения картины могут играть огромную роль другие элементы. Один из самых интересных материалов, используемых в цветочных коллажах, — это мягкая бумага. Остановимся подробнее на технике создания подобных произведений. Возьмите лист бумаги небольшого размера, чтобы его легко можно было смять двумя руками. Не надо использовать жесткую плотную бумагу — на ней вместо интересных разнообразных по форме складок появятся грубые заломы и трещины. Первые опыты можно проделать на писчей бумаге низкого сорта, она хорошо подходит для этой цели по цвету и впитывающим свойствам.

Измятый лист разверните, хорошо расправьте и положите на горизонтальную поверхность. Взяв на плоскую кисть разбавленную китайскую черную тушь или акварель, проведите по поверхности бумаги, чтобы в соприкосновении с кистью вошли выпуклые, выступающие части листа. Они окажутся закрасненными, а вмятины и углубления сохранят первоначальный цвет. Выбирая краску, учитывайте тон бумаги (теплый или холодный). Консистенция краски подбирается опытным путем — слишком густая не даст богатых тональ-

ных переходов, а водянистая может пропитать лист бумаги целиком. Сделав большое количество листов в этой простой технике, можно затем выбирать наиболее подходящие для реализации идеи, лучше всего сочетающиеся с тем или иным растительным материалом. Эта техника популярна в Японии, где исторически сложилось особое восприятие прекрасного.

**Удивительные изломы, получающиеся при смятии бумаги, создают впечатление от картины горного ландшафта.**



**Мягкая бумага позволяет создавать поистине изумительные фактурные контрасты и подчеркивает хрупкую красоту растительного материала.**





КОЛЛАЖ  
«Красный квадрат весны»

Красный квадрат — символ тепла и солнца — стал центром этой композиции. Нежные весенние цветы словно тянутся к нему из углов картины. Столкновение абстрактных контуров с конкретными растительными формами — намеренный авторский прием, предлагающий новое прочтение абстрактного искусства.



1 Формируем мягкую поверхность листа мягкой бумаги.



2 Широкими мазками наносим тушь на выступающие участки поверхности.

СОВЕТ

Эта техника настолько эффектна, что сделанные в ней даже небольшие и простые работы смотрятся очень ярко и выразительно. Она особенно хороша для начинающих коллажистов, поскольку не требует больших художественных навыков.





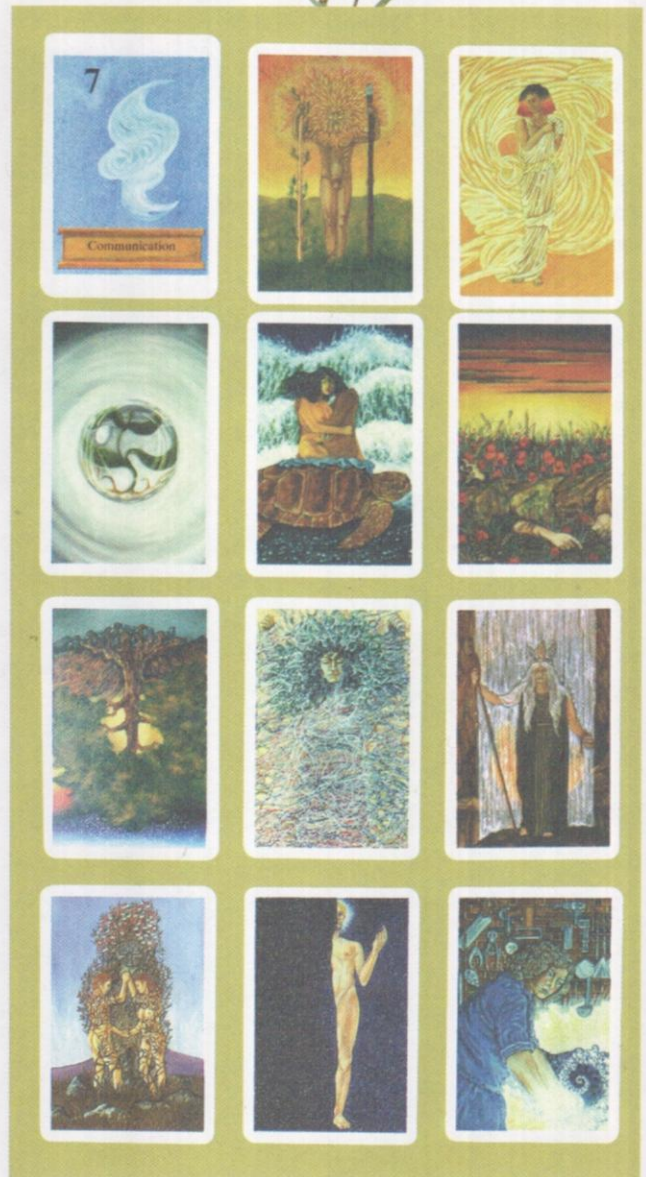
## ЧАСТИ ЦЕЛОГО

# X

Х удожниками, особенно коллажистами, нередко используется очень интересная техника — фрагментация (фрагментаризация). Иногда автор из большой работы оставляет и оформляет как законченное произведение только один, наиболее понравившийся кусок картины (как бы «кадрирует» работу). Точно так же можно поступать и с цветочным коллажем, вырезая из него самую эффектную часть и доводя до полного завершения только ее. Случается, удачных кусков оказывается несколько, и тогда их можно объединить в одном паспарту или в разных рамах — в диптихи, триптихи и т. д. Кроме того, коллаж изначально может быть задуман и исполнен в этой технике — практически готовая работа просто разделяется, разрезается на более мелкие части (9, 12, 16 и больше). Техника фрагментации позволяет выражать самые разнообразные идеи, в том числе и философские: часть также сложна как и целое, а случайное расположение растительных форм может быть столь же значимо как и продуманная композиция. Художественная идея фрагментации состоит в том, что каждый кусок лучше, чем целое передает ощущение мгновения, а сопоставление



**«Яблоня. Миг и вечность».** Мы словно заглядываем в разные окошки, где один и тот же объект представлен в различных ракурсах, виден с разных сторон.



частей создает образ череды мгновений — времени. Работы в технике фрагментации заставляют нас задуматься о том, что в каждом миге запечатлевается вечность.

**Карты Таро с уникальным рисунком, получившие название «Таро сновидений».**



КОЛЛАЖ  
«Цветочный пасьянс»

С О В Е Т

У начинающих коллажистов нередко случаются неудачи — картина выглядит совсем не так, как была задумана и не производит должного впечатления. Не спешите выбрасывать такую работу, посмотрите на нее новым взглядом. Как правило, даже в самом невыразительном коллаже можно найти интересные и привлекательные куски. Вырежьте их, оформив как отдельные работы, или попробуйте соединить вместе, но несколько иначе.

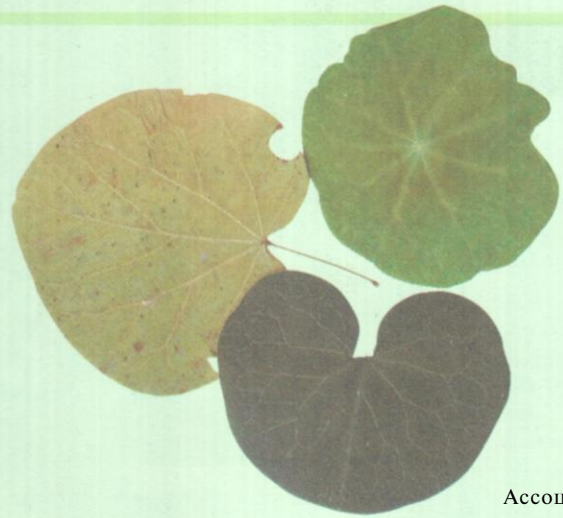
«Цветочный пасьянс». Картина демонстрирует, что любой фрагмент цветочного коллажа может быть не простым элементом, а целым удивительным миром, который можно разглядывать, находя в нем все новые черты.







## АССОЦИАЦИИ



# К

Как рождаются идеи для создания цветочных коллажей? Наверное, у всех по-разному, но все же есть нечто, объединяющее всех настоящих художников. Они не просто создают декоративную картинку, а вкладывают в работу свои мысли, чувства, настроение. Это могут быть самые различные впечатления — увиденные в саду распустившиеся цветы, причудливые изгибы веток деревьев, необыкновенной красоты луг или разлившееся по небу краски заката. Причем вдохновение можно черпать не только у природы. Запавшая в душу мелодия, полотно художника, событие или эпизод из жизни способны так же стать толчком к созданию уникальной картины из цветов.

Связь между отдельными событиями, фактами, предметами или явлениями, отраженными в сознании и закрепленными в памяти мы называем ассоциациями. Ассоциативные коллажи могут иметь четкую, легко различимую связь, например, с каким-либо произведением живописи, а могут хранить сугубо индивидуальные, глубоко личные впечатления, воспоминания, переживания. В любом случае, такие картины воспринимаются гораздо более глубоко и самобытность автора в них проявляется наиболее полно и многогранно.

Ассоциации у каждого человека индивидуальны, но есть общекультурные традиции, определяющие наше восприятие и продуцирующие связь произведения с определенной эпохой, направлением в искусстве, стилем и т. и.

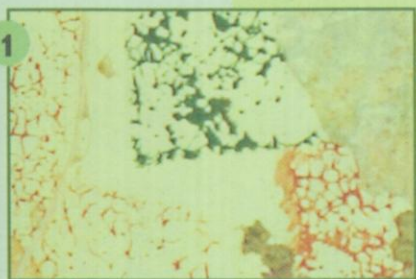


Альфонс Муха.  
Реклама духов,  
выпущенных  
в 1898 г.





Тонкая полу-прозрачность рисунка, округлые формы, обилие ажурных деталей — эта работа невольно вызывает в памяти произведения Альфонса Мухи и навеивает мысли о прекрасной эпохе модерна.



**1** Ажурные оттиски гармонизируют с изящными формами растений.



**2** Изысканное сочетание фактур ассоциируется с эстетикой модерна.

#### СОВЕТ

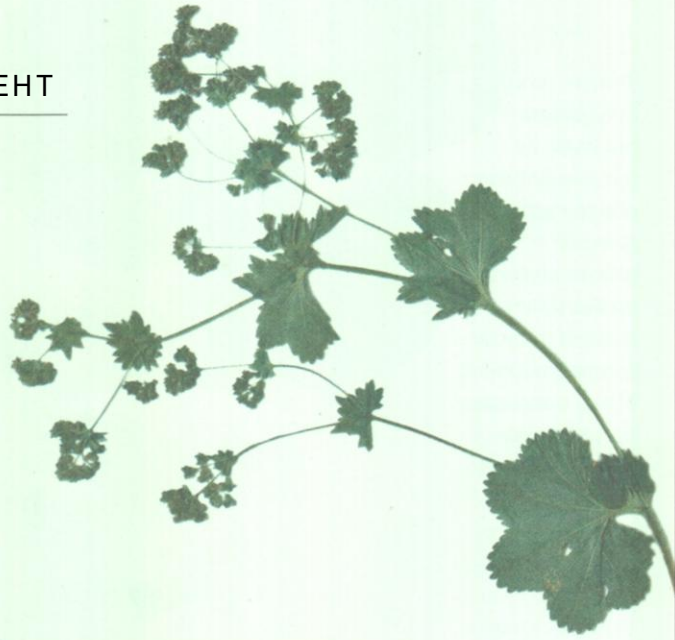
Попробуйте при помощи растительного материала создать не просто эффектный декоративный рисунок, а подобрать ассоциацию к любимой музыке, картине или человеку. Вы увидите, как ваш коллаж наполняется смыслом и становится более интересным и ярким.





## РАСТИТЕЛЬНЫЙ ОРНАМЕНТ

Орнамент — это узор, состоящий из ритмически упорядоченных элементов, предназначенный для украшения различных предметов, архитектурных сооружений, произведений пластических искусств. Возникновение орнамента относится к древнейшим эпохам истории, его зачатки зафиксированы уже в период палеолита. Растительные мотивы были широко представлены в искусстве кочевых народов Восточной Европы и Сибири еще до образования древнерусского государства. В качестве мотивов орнаментального искусства чаще других используются именно растительные формы. В чередовании стилизованных, но узнаваемых растительных элементов, по мнению искусствоведов, запечатлено эстетическое осмысление деятельности человека, творчески преобразующей, упорядочивающей природу. Растительный орнамент — образ земли, корней и ростков, символ жизни, дающий человеку здоровье и силу. Орнаментальные коллажи, интересные своей ритмичностью, сложностью, декоративностью, оказывают большое влияние на зрителя. Не обязательно создавать строгое повторение одних и тех же рисунков, главное, чтобы в коллаже читался ритм.



### «Падение орхидеи».

Эта растительная гирлянда в стиле модерн создает ощущение спирального движения за счет созданной автором симметрии поворота.



Тщательно подобранное сочетание оттенков коричневой гаммы не отвлекает взгляд от причудливого кружения цветочных форм.





КОЛЛАЖ  
«Шелкография»

Тонкая фактура гладиолуса создает ощущение шелка — излюбленного материала для оформления дворцов XIX века.



1 | Отсканируйте созданный вами цветочный рисунок.



2 | При помощи графического редактора размножьте изображение.



3 | Получившийся рисунок можно многократно копировать и поворачивать.

СОВЕТ

Можно создать графический орнамент или мозаичную картину из растительных элементов, отсканировав небольшой коллаж из прессованных цветов и размножив изображение при помощи компьютера.





## ЦВЕТОЧНЫЕ МИНИАТЮРЫ

# M

Миниатюра, как уже говорилось, предполагает наличие выраженного доминирующего растительного элемента, который обрамляется другими деталями. Такая «портретность» работы придает ей привкус ретро, который можно подчеркнуть соответствующей рамкой. Мода на ретро-стиль зиждется на знакомом каждому чувстве ностальгии по прошлому — образам, сохраненным в памяти или созданным благодаря рассказам бабушки, старым фильмам и книгам. Привнося в оформление дома элементы ретро, мы наполняем его ощущением времени, смены эпох, поколений. Цветочные миниатюры, которым при помощи рамки можно придать определенное «звучание» — это прекрасный вариант украшения любого интерьера. Для этой цели можно использовать имеющиеся в продаже в широком ассортименте фоторамки. В случае с миниатюрами часто не работа обрамляется в соответствии с ее размером, стилем, цветовой гаммой, а наоборот — под понравившуюся рамку специально создается цветочная миниатюра. Это позволяет достигать максимальной гармонии между композицией и ее оформлением.



Черный фон внутри темной рамы придает композиции особенную глубину.



Винтажная овальная рамка с тонким орнаментом великолепно сочетается с нежными пастельными красками иррессонанных цветов.







**Вверху:** миниатюра может стать и частью более сложной композиции. Посмотрите на эту работу — разве она не пахнет вам стилем семейных фотографий 30-50-х годов прошлого столетия? И разве вам не хочется всмотреться в эти «лица»?



#### СОВЕТ

Почти в каждом доме, если хорошо поискать, можно найти старые альбомы для фотографий, рамки из-под зеркал, портретов и небольших картин. Не спешите их выбрасывать — сейчас эти вещи невероятно модны! Им можно подарить новую жизнь, превратив при помощи прессованных цветов в украшения для интерьера. Подберите к ним выразительные растения, и они станут прекрасной основой для создания миниатюр.



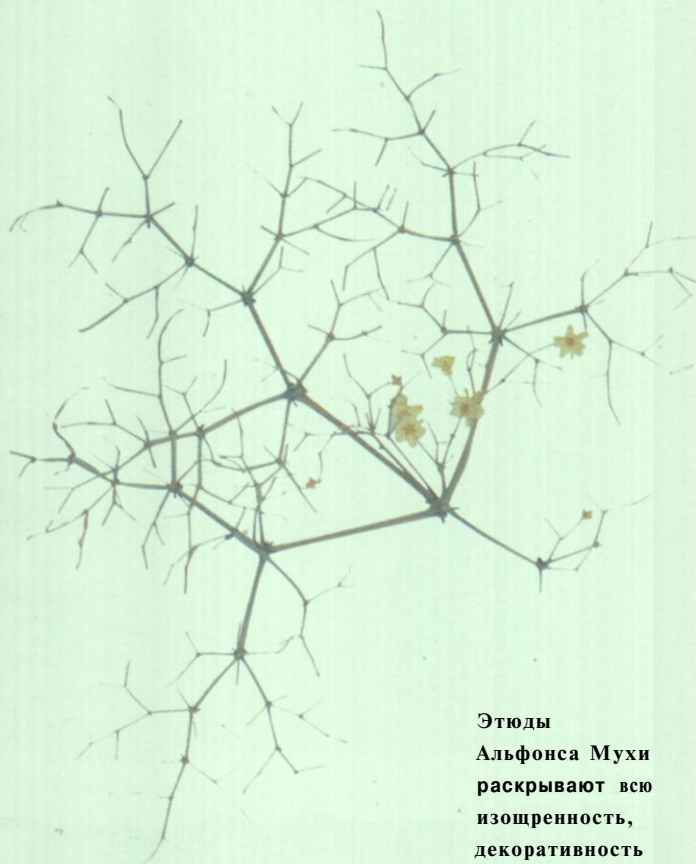




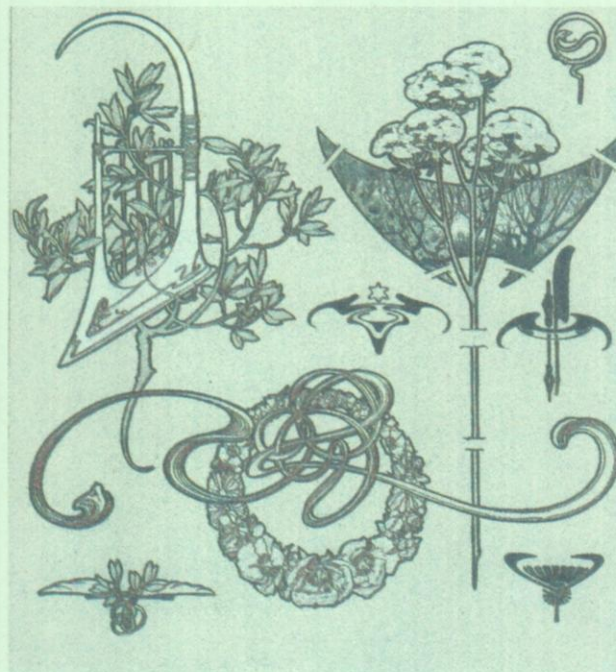
## ХУДОЖНИК-ПРИРОДА

**В**спомним слова Врубеля о том, что в основе всякой красоты — «форма, которая создана природой вовек. Она — носительница души, которая тебе одному откроется». Работая с прессованными растениями — уникальным природным материалом, сохранившим свои естественные очертания и краски, невозможно не восхищаться многообразием форм, существующих в мире. Любуясь этими формами, изучая их, стараясь гармонично сочетать между собой, мы постепенно постигаем основы мировой гармонии. Ваши первые цветочные коллажи, скорее всего, получатся милыми, поверхостно-декоративными картинками, но если это творчество по-настоящему увлечет вас, то в каждую новую работу вы будете вкладывать все больше чувства и они начнут обретать глубину. Мысль о том, что учиться нужно у самой природы, стала уже расхожей, но от этого она не утратила смысла и актуальности. Только внимательно наблюдая за естественными процессами, приглядываясь к натуральным формам, фактурам и цветовым сочетаниям, можно приобрести истинное чувство Прекрасного, которое позволит не только любоваться красотой, но и создавать ее.

**В природе каждый цветок, травинка, листик, будучи даже очень похожими друг на друга, всегда остаются уникальными. Находя эти различия, мы получаем уроки гармонии и совершенства.**



Этюды Альфонса Мухи раскрывают всю изощренность, декоративность и «модернизм» любой растительной формы.



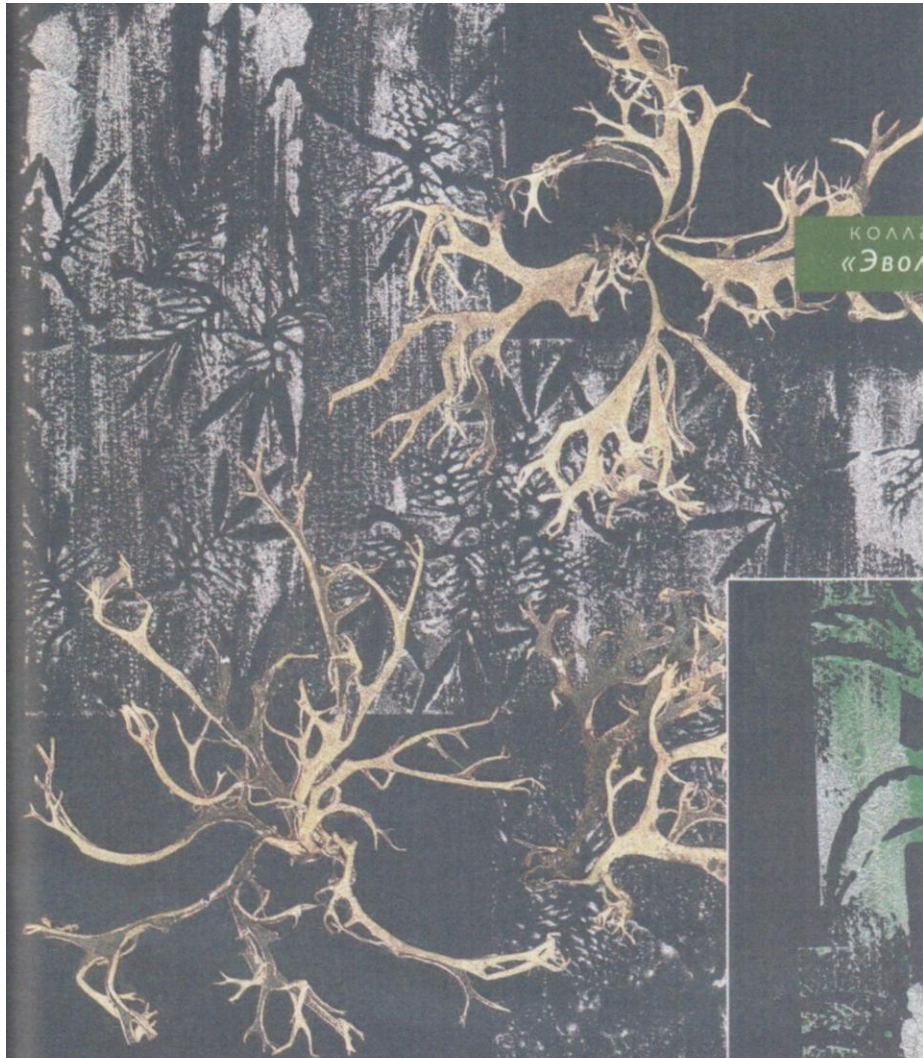




КОЛЛАЖ

«Эволюция растительного царства»

Тщательно подобранные элементы подчеркивают всю сложность и многообразие царства растений.



СОВЕТ

Собирайте как можно больше понравившегося растительного материала — вы сможете потом отобрать из него именно то, что вам необходимо для работы. Пробуйте засушить даже незнакомые вам цветы и листья. Делайте собственные открытия, находите новые формы, не бойтесь экспериментов — именно в этом и состоит творческий поиск.





## МУЛЬТИПЛИКАЦИЯ

Этот простой метод ~ мультипликация — позволяет внести в цветочные композиции удивительный динамизм, недоступный для других форм и стилей. В то же время это художественное решение практически не используется создателями цветочных коллажей, так что у нас с вами есть возможность стать его «первооткрывателями».

Психология зрительного восприятия такова, что при последовательном рассмотрении рядом стоящих подобных форм, происходит их наложение друг на друга. При этом у зрителя возникает острое ощущение динамики. Движущиеся растительные формы воспринимаются совершенно иначе, чем статичные картины — и на ва-

ших глазах происходит чудо: цветы начинают «танцевать»! Перед вами уже не засушенные растения, а живые, одушевленные объекты. При помощи этого метода можно передавать гораздо больший спектр впечатлений, реализовывать наиболее интересные и яркие идеи. Создается последовательность картин, которая помогает выразить не только определенную мысль, но и изменения, развитие, время... Коллажные ряды могут быть как

Крокусы на флористической бумаге создают единство рисунка и фона. Выходящие за рамки элементы передают ощущение свободы, как бы раздвигая пространство картины.



«Игра с цветом». Эта работа действительно напоминает детскую игру, цветы в ней скомбинированы таким образом, чтобы получились различные цветовые «пятна».







### СОВЕТ

Создавая мультипликационные ряды из миниатюр, помните, что минимальное количество картинок — три. Для получения анимационного эффекта их размеры и расстояния между ними должны быть одинаковыми. Тщательно продумайте не только сюжет, но и расположение частей коллажа, попробуйте комбинировать их различным образом, чтобы найти самое интересное решение.

«Подснежники». На этой картине ясно читается стремление нежных, но удивительно сильных весенних цветов пробиться к солнцу.

горизонтальными, так и вертикальными, помните только, что по горизонтали мы читаем слева направо, а по вертикали — сверху вниз. Хотя у цветочной картины вовсе не обязательно должны быть «начало» и «конец», она вполне может одинаково интересно смотреться в обоих направлениях.







## АКСЕССУАРЫ

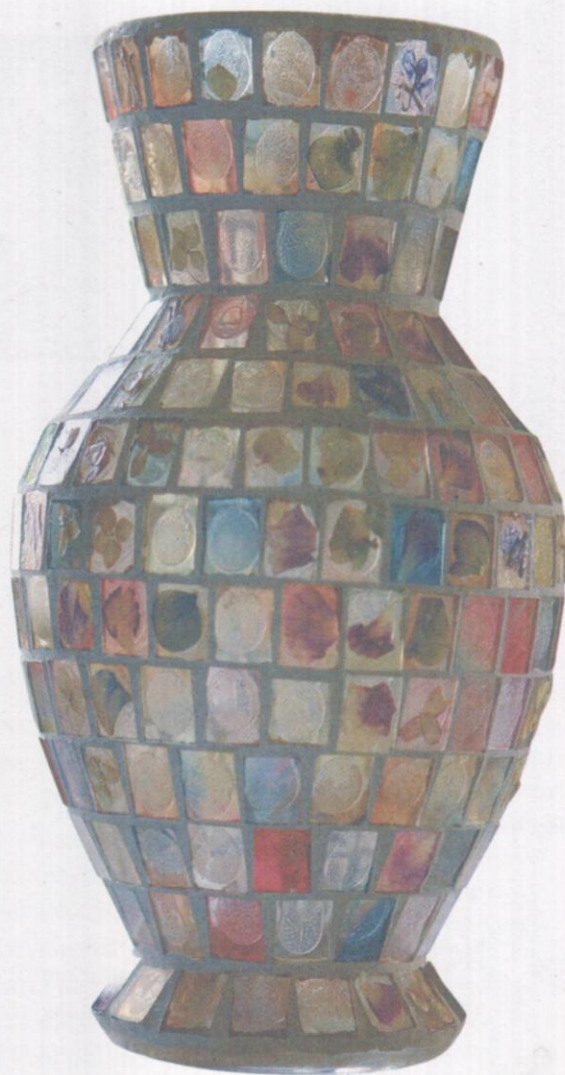
**К**оличество предметов, окружающих современного человека, настолько велико, и они настолько разнообразны, что просто не может не появиться желания расширить области применения прессованных цветов за счет флористического декора различных поверхностей. Самым логичным продолжением картин из цветов является использование растительных форм в оформлении паспарту и рамок. Паспарту можно украсить ажуром и лепестками или сделать из флористической бумаги с включениями растительного материала. Рамки также легко дополнить растительными элементами: деревянные — грубыми кожистыми фактурными листьями, из стекла — прозрачными весенними листьями. Жес-



При помощи прессованных цветов даже в самые простые аксессуары можно привнести черты старины и благородства. Рамка, украшенная листьями кротона, выглядит совсем иначе, привлекая внимание и становясь важным элементом оформления интерьера.

### СОВЕТ

Возможно, в вашем доме есть тарелка, которую вам хотелось бы декорировать цветами, но на ней уже есть рисунок. Тогда вашей задачей станет подбор растительного материала именно к этому рисунку, размеру и цвету тарелки. Изображения должны органично соединиться, подчеркнуть красоту друг друга. В посуде и подносах можно пойти по пути ассоциаций, например с жестовской техникой, хохломой, гжелью. Синие, голубые цветы и темные веточки на белой посуде — наш, цветочный вариант гжели.



ткие листья закрепляются клеем ПВА по всей поверхности и помещаются под груз для надежности фиксации. После высыхания клея материал желательно сверху покрыть лаком. Нежные листочки приклеиваются с обратной стороны стеклянной рамы и также лакируются.

Очень интересный вариант — украсить цветами и листьями подносы. Чтобы они при этом оставались функциональными (на них можно было ставить посуду без опасения повредить рисунок, а поверхность потом легко очищалась), сверху наклеенные листья покрываются защитной пленкой — ламинируются.

Ваза из цветной стеклянной мозаики украшена мелкими цветками и лепестками гортензии, лютика, кипрея, колокольчика. Очень нежный, едва заметный рисунок делает ее еще более прелестной.





Красивые по цвету или форме листья смотрятся еще более выигрышно, если их поместить на поверхность кожи — наклеить на обложки книг и фотоальбомов. Сверху растительный материал также необходимо защитить слоем матового лака.

При украшении рисунком из прессованных цветов абажуров и светильников помните, что их

Подносы с цветочным рисунком — не только предмет, удобный при сервировке, но и великолепное украшение любой трапезы.







Светильники и **абжуры** становятся индивидуальными, **своеобразными**, если **украшены** растительными формами.



поверхности не должны слишком сильно нагреваться, поскольку от чрезмерного тепла нестойкие цвета через некоторое время выгорят.

Большие формы — ширмы, столешницы, дверцы шкафов, и иная мебель — так же могут стать предметами флористического декора. На мебели это может

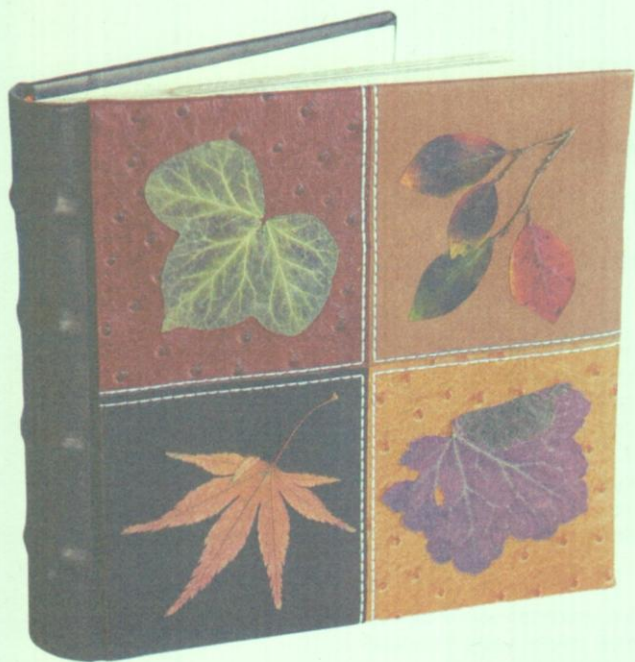
#### СОВЕТ

Создание декоративных тарелок — прекрасный вариант творчества начинающих коллажистов. Этими аксессуарами можно украсить полку для посуды или повесить на стену. Круглая форма такой тарелки-коллажа неожиданна и очень привлекательна. Для создания подобных композиций особенно хороши пассифлора, ажурный адиантум, анютины глазки, крупные розы, пионы, маки.

Стеклопанельная рамка, на поверхность которой с обратной стороны **наклеены** весенние листья и незабудки.







ный, модерн п т.д. В объемных вещах в качестве защитного слоя применяется лак, на плоских поверхностях — ламинирование. Еще большее разнообразие в оформлении аксессуаров вносят растительные штампы. Красочные отпечатки цветов и листьев, покрытые защитным слоем лака, особенно уместны в садовом дизайне (скамейки, беседки, лейки, ведерки, ящички, горшки, столики, зонтики), на домашней мебели и на стенах.

**В каждом доме найдется немало коробочек и шкатулок, которые только Выиграют от наклеивания на них пресованных растений.**

быть единичная аппликация, растительный орнамент, гирлянда. Можно создать цветочное украшение в определенном стиле: кантри, минимализм, ориенталь-

Благодаря этому уникальному способу украшения любая вещь из обыденной превращается в эксклюзивную, становится гордостью хозяев или приятным подарком друзьям.



Керамические тарелки — светлые, без рисунка — открывают широкий простор для декорирования растениями. Большие цветы и мелкие, отдельные и расположенные **группами**, стебельки и листья — любой рисунок на блестящей поверхности керамики выглядит празднично.





*Издание для досуга*

**Солод Людмила Евгеньевна**

**ЦВЕТОЧНЫЕ ЧУДО - КОЛЛАЖИ**

Уникальные украшения для дома и дачи

Ответственный редактор *Л. Ключник*  
Литературный редактор *Н. Григорьева*  
Редакторы *Ю. Фомина, О. Петина*  
Художественный редактор *Е. Ененко*  
Компьютерная графика *Г. Булгакова*  
Фото *А. Солод, Л. Солод, О. Петина*  
Верстка *В. Молодое*  
Предпечатная подготовка *А. Амплеев*

Подписано в печать 26.07.2006.  
Формат 60x84 / 8. Печать офсетная. Бумага офсетная. Усл. печ. л. 11,16.  
Тираж 5000 экз. Заказ № 1446.

Отпечатано с электронных носителей издательства.  
ОАО "Тверской полиграфический комбинат", 170024, г. Тверь, пр-т Ленина, 5.  
Телефон: (4822) 44-52-03, 44-50-34, Телефон/факс: (4822)44-42-15  
Home page - [www.tverpk.ru](http://www.tverpk.ru) Электронная почта (E-mail) - [sales@tverpk.ru](mailto:sales@tverpk.ru)

Ж