

Александр Шилов

БЕЛЫЙ ГОРОД

# Александр Шилов

БЕЛЫЙ ГОРОД





# Александр Шилов

БЕЛЫЙ  ГОРОД

МОСКВА, 2008



Автор текста  
Татьяна Кузовлева

Издательство «Белый город»

Генеральный директор К. Чеченев  
Директор издательства А. Астахов  
Коммерческий директор Ю. Сергей  
Главный редактор Н. Астахова

Корректоры: А. Новгородова, С. Щербич  
Верстка: О. Чевакина  
Ретушь слайдов: О. Соколова, О. Чевакина  
Сканирование иллюстраций:  
В. Тулин  
Цветокоррекция: А. Курбацкая

На авантитуле:  
*На высоте. 2005*  
Холст, масло. 60 x 90

ISBN 978-5-7793-1561-6  
УДК 75Шилов(084.1)  
ББК 85.143(2)6я6  
А46

Лицензия ИД № 04067 от 23 февраля 2001 года

Отпечатано в Италии

Тираж 3000

Издательство «Белый город»  
111399, Москва, ул. Металлургов, д. 56/2  
Тел.: (495) 916-5595, 780-3911, 780-3912,  
688-7536, (812) 766-3393  
Факс: (495) 916-5595, (812) 766-5806  
Сайт издательства: [www.belygorod.ru](http://www.belygorod.ru)  
E-mail: [belygorod@belygorod.ru](mailto:belygorod@belygorod.ru)

По вопросам приобретения книг  
по издательским ценам обращайтесь по адресам:  
105264, Москва, ул. Верхняя Первомайская,  
д. 49а, корп. 10, стр. 2  
Тел.: (495) 780-3911, 780-3912  
111399, Москва, ул. Металлургов, д. 56/2  
Тел. (495) 916-5595

© «Белый город», 2008





# Александр Шилов

БЕЛЫЙ  ГОРОД



# Среди миров

*Скажи мне, из каких миров  
Приходит это наважденье –  
Свеченье майских вечеров,  
Берез и ландышей свеченье...*

**И**з каких миров приходят, среди каких земных градов и весей творятся жизнь и судьба человека? Все неисповедимо, все предопределено заранее. И всегда ли жизнь и судьба – синонимы, или их пути иногда расходятся, перекрещиваются, теряют друг друга и вновь летят

по одной колее? И на каком витке человек осознает свою судьбу? Одна ли она у него? Кем и чем ведома?

Вопросы бесконечны. Ответ у каждого свой.

Казалось бы, рожденный в 1974 году в семье художников Светланы Фоломеевой и портретиста Алек-

сандра Шилова ребенок был изначально и безоговорочно призван в мир живописи.

Мать его – Светлана Гениевна («светлый гений» – говорит о ней

---

**Весна. Дубы. 2008**  
Холст, масло. 60 x 80







сын), человек необыкновенной скромности и профессионального мастерства, обладает еще и редким даром душевной и профессиональной щедрости. К ней за советами обращались известные художники Сергей Андрияка, Дмитрий Белюкин, Василий Нестеренко...

Такое окружение с первых же лет жизни наметило контур первого из миров Александра. Постараемся разглядеть, сколько еще их, подчас полюсных, увлекали его впоследствии в свои орбиты и как этот, первый, вмешивался в их движение, корректировал его, с каждым разом все увереннее утверждаясь на жизненных перекрестках.

\* \* \*

Александр с четырех лет жил в семье бабушки и дедушки по материнской линии.

Дед, выходец из Сибири, служил в Кремле – руководил строевой и политической подготовкой кремлевских курсантов. «Кремлевский балет» – так называли их. Когда они появлялись одновременно с боем курантов из Спасских ворот, чтобы заступить на пост номер один у Мавзолея, шагая с безукоризненной выправкой, по-балетному высоко вскидывая при каждом шаге ноги, оттягивая носок, толпа на Красной площади восторженно замирала. На зрелище смены караула приводили детей, приезжие заранее занимали места у ограждения. Кремлевских курсантов чаще всего отбирали из северных земель, поскольку, по положению, они должны были быть не ниже метра восьмидесяти ростом, светловолосы и светлоглазы.

И гордость за деда сливалась в сердце мальчика с необыкновен-

**Март. 2007**

Холст, масло. 80 x 120

ным волнением. Пожалуй, это было его первое гражданское чувство, оживавшее потом всякий раз, когда он смотрел парады.

Школьником, занимаясь в Суриковской художественной школе (МСХШ, отделение живописи), он прочел Джека Лондона и Марка Твена. А вот «Войну и мир» Толстого до конца осилить не смог и до сих пор считает, что такие книги нельзя давать читать ребенку без подготовки: можно отбить интерес к чтению вообще. Тогда же дед начал учить его наблюдательности – запоминать число ступенек от подъезда до квартиры, определять присутствие человека за деревом по теплу, исходящему от тела, советовал вести дневник... Словом, развивал зрительную память, интуицию,





**Русские просторы. 2006**  
Холст, масло. 50 x 70

**К вечеру. Эпюд. 2007**  
Холст, масло. 24 x 30



умение отбирать и фиксировать на бумаге главные события дня.

А внук мог подолгу разглядывать облака, впадая в такую рассеянность, что падали из его рук любые зажатые в них предметы («Сколько любимых игрушек потеряно было!»).

И все вплеталось в судьбу: и привитые дедом навыки, и прочитанные книги, и врожденная созерцательность. Это был второй мир, показанный мальчику, наполненный не только волнующим патриотизмом, но и погружением в прекрасную литературу, в таинство воздушных потоков.



Третий мир – мир *Соляриса* и *Прелюдий* Баха. В 10–12 лет, в Прибалтике, Саша, прихватив с собой магнитофон и любимую кассету, уходил на берег реки, вглядывался в колеблемые течением водоросли и завороченно вслушивался в мелодию. Уже тогда, не будучи знакомым с Тарковским (слишком мал еще был!), он начал всматриваться в мир глазами любимого режиссера. И задумываться о таких «взрослых» проблемах, как отношения отцов и детей, любовь, совесть, предательство. Мироздание. Мозг планет. К сожалению, не с кем было поделиться своими мыслями – многие его знакомые вставали и уходили с *Соляриса*, им



**Звучание осени. 2005**  
Холст, масло. 70 x 100

**Тихий вечер. Кратово. 2002**  
Холст, масло. 100 x 120







**Солнечный берег. Этюд. 2007**  
Холст, масло. 30 x 40

было скучно. И эта людская глухота больно ранила его.

Позднее он открыл для себя Булгакова. Не прочитанного большинством до конца. Не понятого. Не прочувствованного. И унесшего с собой многие свои тайны.

А тогда, в Прибалтике, музыка обрела привязку к пейзажу. Много позже он признавался: «У каждой местности, у каждого места есть своя мелодия. Она не сразу открывается. Можно простоять час и два, и вдруг она начинает тоненько-тоненько звучать в душе. И словно небо над тобой раздвигается. И это длится очень недолго, несколько минут. Но, если поймал эти минуты,

открывается особое зрение, и тогда торопись втиснуть в холст все, что видишь. Отвлеки тебя в этот момент кто-то – все уйдет».

Следующие миры выстраивались и формировались сообразно новой эпохе, которая наступила в конце 80 – начале 90-х прошлого века. Это было для многих, в первую очередь для молодежи, время пробы сил в бизнесе. Стремление к самостоятельности очень рано подвигло Александра на эту серьезную пробу, научив понимать разницу между теми, кто «делает» деньги, и теми, кто их зарабатывает. О первых он отзывался разочарованно: «У них в глазах пустота. Только цифры. И никакого чувства ответственности».

Были у него и серьезные занятия спортом. Настолько серьезные, что стал мастером сразу по двум видам – по боевому карате и по тяжелой атлетике. Зачем? Значит, на роду было написано и это.

Семнадцатилетним – очевидно, под впечатлением фильмов Тарковского – поступает во Всероссийский государственный институт кинематографии имени С.А. Герасимова, чтобы стать художником-постановщиком (1991–1993); в 1994–1999 годах учится в Академическом правовом университете при Институте государства и права Российской академии наук и получает квалификацию юриста, наконец, с 1999 по 2005 год находит свое призвание, участь в Московском государственном академическом художественном





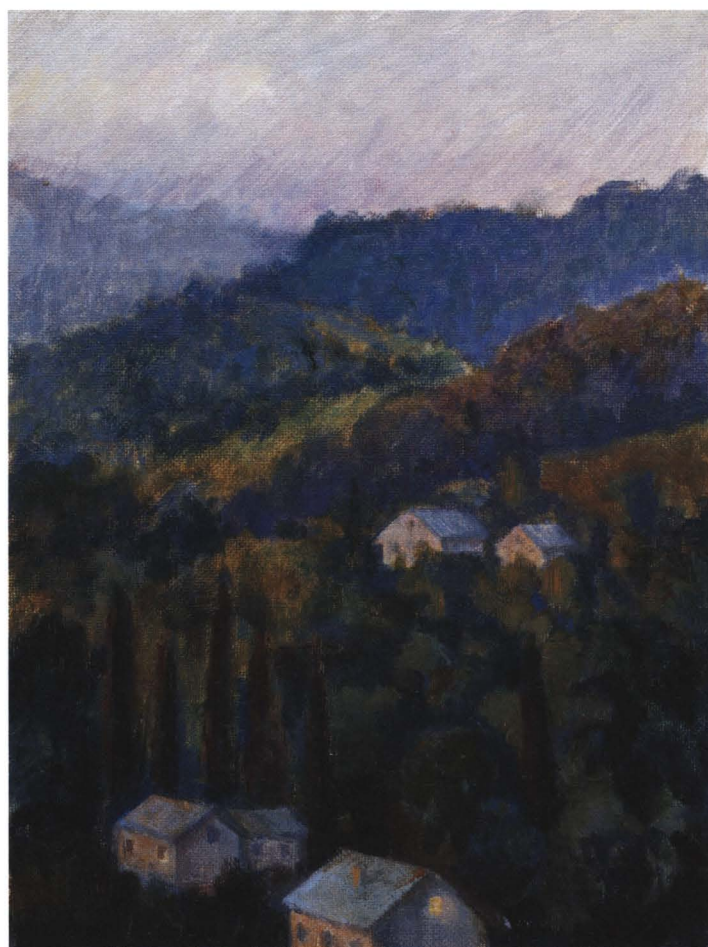
институте имени В.И. Сурикова (МГАХИ). Участвует в более чем десяти художественных выставках и постепенно завоевывает признание как талантливый лирический пейзажист.

Трудно представить, как все это могло вписаться в недолгий отрезок юности и взросления. Разгадку насыщенной биографии нужно, мне кажется, искать в неутолимом голоде познания, который оказался заложенным в нем, в целеустремленности и безоглядной трате сил. И в той искре Божьего дара, которая озаряет творчество и сжигает душу. Но и многократно сожженная, она оживает и возгорается вновь. Неопалимая купина....

И была еще выставка его пейзажей на борту космического корабля. И Александру Шилову, приглашенному в Центр космонавтики, показали дневники Циолковского и Королева. Выросший в атеистическом мире, он был потрясен, узнав, что и тот, и другой выдающиеся ученые пришли к осознанию того, что все на земле не случайно, – пришли к Богу...

\* \* \*

Русская пейзажная лирика сформировала свои традиции с появлением передвижников. В их картинах



**Горный поселок. 1998**  
Холст, масло. 24 x 18

Вверху слева:  
**Облако. Адлер. 1998**  
Холст, масло. 24 x 18

Вверху справа:  
**Морской вечер. 1998**  
Холст, масло. 24 x 30





**Александр Александрович Шилов. 2005**  
Фотография

На с. 12 сверху:  
**Осенние дни. 2002**  
Холст, масло. 60 x 80

На с. 12 внизу:  
**Подмосковье. 2000**  
Оргалит, масло. 31 x 50,5

На с. 13:  
**Первый снег. Сокольники. 2003**  
Холст, масло. 100 x 80

**Умиротворение. 2007**  
Холст, масло. 30 x 40



Шилов ценит прежде всего содержательность и духовность.

Тут его несомненные учителя – Саврасов, Левитан, Шишкин, Куинджи, Поленов, Коровин. У них он берет тонкость колорита, достигаемую виртуозным сочетанием различных цветовых оттенков, поразительное дыхание света и воздуха, объемность и насыщенность самой живописи, любовь к природе, очеловечивание ее.

Чтобы понять художника, надо внимательно «прочитать» его работы, считает он. Потому, прежде чем остановиться на работах Александра Шилова, собранных в этом альбоме, вспомним добрым словом его далеких учителей. Этот альбом – память им в том числе.

Чем дороги они ему, чему научили, что завещали в наследство?

У Алексея Кондратьевича Саврасова (1830–1897), первооткрывателя русского лирического пейзажа, откровением, поразившим современников и не ослабевающим донныне, стало небольшое по размерам полотно *Грачи прилетели* (1871). Незатейливый мотив, поэтичность, глубоко человеческое





Три сосны. 2002  
Холст, масло. 80 x 100



















**Три дороги. 2003**  
Холст, масло. 80 x 100

◀ **Рождение весны. 2001**  
Холст, масло. 100 x 70

содержание, близкое к изображению сцен народной жизни, сошлись на холсте естественно и гармонично. Известный историк искусства Петр Петрович Гнедич (1855–1925) отзывался о нем: «Все нынешние “передвижные” вёсны напоминают Саврасова!» И.И. Левитан, любимый ученик Саврасова, в память о своем учителе написал в 1897 году: «С Саврасова появилась лирика в живописи пейзажа и безграничная любовь к своей

родной земле... и эта его несомненная заслуга в области русского художества никогда не будет забыта».

И все же, по общему признанию, именно у Исаака Ильича Левитана (1860–1900) пейзажная живопись получила свое наивысшее развитие. Его пейзажи – это всегда единство поэзии, жизненности, пронзительности и мастерства. Вместе с тем в драматической судьбе художника Шилов остро чувствует внутренние тревожные метания, обнаженный нерв: «Он мучился каждым полотном».

Замкнутый и внутренне сосредоточенный, он полностью раскры-

вался только в картинах. Был дружен с А.П. Чеховым. Заметим кстати, что в пейзажах Левитана лишь ощущалось присутствие человека, но реальный образ – романтический силуэт удаляющейся женщины – в картине *Сокольники* написал ему брат писателя – Николай Павлович Чехов.

Вместе с тем у Левитана природа одухотворена настолько и так явственно наделена чувствами и настроениями человека, что его картины *Вечер. Золотой плес, Золотая осень, Март, Весна – большая вода* и другие воплотили судьбу, предсказанную Гнедичем: они действительно стали «на все лады повторяться последователями». Есть





в них и еще одна особенность — они словно несут в себе некий код узнаваемости: «каждый мотив заставляет вас вспоминать: “Я здесь был, — но когда и где это?”». Ощущение такой волнующей узнаваемости мы найдем и в пейзажах Александра Шилова.

В плеяде его учителей — один из лучших рисовальщиков-пейзажистов Иван Иванович Шишкин (1832–1898). Его называют поэтом лесов и полей. Широкое эпическое звучание и внутреннее величие русской природы в работах *Рожь*, *«Среди долины ровныя»*, *Лесные дали*, *Утро в сосновом*

*лесу* и других перекликается с народными песнями. Отличавшийся и сам недюжинной силой (мог согнуть и разогнуть кочергу), он передал на холстах мощь природы. Под сенью шишкинских лесов, среди бурелома, поросшего мхом, на заповедных тропинках чувствуется присутствие неведомого духа, поистине «там чудеса, там леший бродит...». Там тайна.

Мастером гротеска в живописи стал для Шилова Василий Дмитриевич Поленов (1844–1927), соединивший в многогранном творчестве мотивы библейские, средневековые — с щемяще русскими, напол-

**Река Лопасня. 2006**  
Холст, масло. 90 x 110

**Первая зелень. 2001** ➤  
Холст, масло. 100 x 70

ненными тургеневским дыханием. В этом ряду — *Московский дворик*, *Бабушкин сад*, *Заросший пруд*, *Старая мельница*, *Зима. Имоченцы*, *Пруд в Абрамцеве*, *Парит. Болотце...* Печально-прощальное чередование ностальгических образов уходящей природы сообразуется у художника с вечными и не менее сильными мотивами неуядания, продолжения жизни. Из письма Поленова Виктору Михайловичу











**Полдень. 1998**  
Картон, масло. 25 x 35

Васнецову (1848–1926): «Мне кажется, что искусство должно давать счастье и радость, иначе оно ничего не стоит». Это кредо полностью совпадает с внутренним настроем Александра Шилова, сообщая его картинам проникновенность звучания, густоту красок и всепроникающую любовь к жизни.

Постепенно подводя читателя к разговору о работах Шилова, остановимся все же еще на двух



◀ **Березы. Этюд. 1998**  
Картон, масло. 50 x 35

**Листопад. 2005**  
Холст, масло. 60 x 80









**Август. 2007**  
Холст, масло. 50 x 70



**◀ Нескучный сад. 2003**  
Холст, масло. 105 x 70

**Подмосковная речка. 2005**  
Холст, масло. 80 x 100







**Храм Тихвинской Божьей Матери. 2004**  
Холст, масло. 50 x 60

**Три ивы. Зима. 2006** ➤  
Холст, масло. 100 x 80

---

именах. На Константине Алексеевиче Коровине (1861–1939) и Архипе Ивановиче Куинджи (1841–1910).

Первый из них – «эстет, балагур, шутник», по определению Шилова, – был учеником Саврасова, сохранившим на долгие годы наставление педагога: «Ступайте писать, пишите этюды, изучайте, главное – чувствуйте...» Саврасов развил у Коровина любовь к пейзажу, помог в передаче на холст легкого неба и мягких световых гамм. *Портрет курсистки*, написанный раньше серовской *Девочки*

---

**«Здравствуй, зима!» 2005**  
Холст, масло. 60 x 90











**Зимний свет. 2005**  
Холст, масло. 100 x 120

с персиками, принес Коровину первый серьезный успех. Жизнелюбие художника и радость творца счастливо соединялись в его полотнах. «Его манили все краски мира», – писал о нем Константин Федорович Юон (1875–1958).

В Архипе Ивановиче Куинджи Александра Шилова привлекает прежде всего угадываемость, прочтение характера народа в простом, казалось бы, соединении земли и неба. И в этом соединении на равных присутствуют и завораживающий

лунный свет, ставший едва ли не главным персонажем многих картин Куинджи (глубокого таинства полны его украинские ночные и вечерние пейзажи, картина *На острове Валаам*), и яркие контрасты света и тени, например, в *Березовой роще*.

Передвижники, которых, бесспорно, можно назвать предтечами талантливого художника, определили эмоциональный настрой, тематику и художественные методы работ Александра Шилова. Мир живописи вытеснил – на время или навсегда – иные сопутствовавшие этой судьбе миры.

\* \* \*

Составление художественного альбома сродни составлению книги стихотворений. Концепция и конструкция подчас уравнивают друг друга лишь после многократных переключений листов. Каждый автор решает эти проблемы по-своему. Иногда – до головной боли. До бессонных ночей, когда кажется несоизмеримо легче написать, чем поставить написанное в нужный ряд и на нужное место, чтобы быть лучше понятым.

**Три ивы. Весна. 2006** ►  
Холст, масло. 100 x 80









**Зимний вечер. 2005**  
Холст, масло. 60 x 80

Все работы, собранные в этом альбоме, расположены хаотично. Четыре времени года, как четыре стороны света, поделившие между собой объем издания, казалось бы, должны продиктовать художнику строгую композиционную последовательность. Но он произвольно перемешал их. И все же в этой хаотичности есть определенная закольцованность, намеренные повторы одного и того же сюжета, соотношенные с разными временами

**Три ивы. Лето. 2006** ➤  
Холст, масло. 100 x 80

**Домик Левитана в Москве. 2005**  
Холст, масло. 80 x 100











**Храм в Петровском переулке. 1997**  
Картон, масло. 30 x 24

года и являющие многообразие жизни. Таковы вариации *Трех ив*, сокольнических аллей и прудов, подмосковных рек с их неброскими берегами и мягкими изгибами, очарования сумерек.

Весна у Шилова начинается с особого ощущения света. Его *Весенний свет* — это щемящая озаренность тонкой, до предела вытянувшейся ввысь березы, напоминающей девочку-подростка. И свет тут не только нисходит с небес, он словно излучается всей беззащитностью белого ствола. Этим светом пронизаны и *Март*, и *Весна. Оттепель*, и *Мартовский день* — с островками просевшего влажного снега, еще покрытого колкой льдистой коркой, но уже готового впитаться в почву и дать жизнь траве.

Мощным гимном весне звучат и *Первая зелень*, и *Весна. Дубы*,

когда клейкость нежной листвы почти физически ощутима. И, конечно, одна из интереснейших, на мой взгляд, работ — *Возрождение*. Она уводит нас к вечной философии жизни и смерти, точнее — к философии бессмертия, к тому «солярису», который сокрыт во

На с. 30:  
**Береза. 2007**  
Холст, масло. 100 x 80

На с. 31 вверху:  
**Свежий ветер. 2001**  
Холст, масло. 70 x 100

На с. 31 внизу:  
**Возрождение. 2006**  
Холст, масло. 50 x 70

**Три ивы. Осень. 2006** ➤  
Холст, масло. 100 x 80

**Пруд в Сокольниках. 2006**  
Холст, масло. 50 x 70



























Осень  
2005  
Холст, масло. 120 x 100









«Как-то ко мне приехала профессор из Америки, — вспоминает Шилов. — Она очень любила Левитана и попросила свозить ее в Третьяковку. Постояла у полотен любимого художника, похала-похала. Она в ту пору писала диссертацию — сравнивала Миссисипи и Волгу. Она примерно так мне объяснила свой интерес: «Я поняла, в чем секрет русского народа. У нас отношение к Миссисипи как к некоей бутафории, к макету с крокодиллом. А у вас достаточно взглянуть на кромку воды и неба на Волге, и сразу поймешь судьбу народа, во всей ее многострадальности, со всем запасом культуры и духовности, заложенном

**Зима пришла. 2004**

Холст, масло. 60 x 80

**Мартовский день. 2000**

Оргалит, масло. 50 x 70







Весенний свет. 2005  
Холст, масло. 120 x 100





**Дороги ностальгии. 2008**  
Холст, масло. 60 x 120

в этой судьбе. Мы привыкли смотреть на природу как на предмет купли-продажи, у вас совсем иное к ней отношение». Если бы...

У лета свое вхождение в мир. *Умиротворение*. Шилов нарочито приносит название вразяжку: «у-миратворение». Лирика обретает глубину философичностью. И ее Александр безошибочно находит в природе — в *Тихом вечере*. *Кратово*, в работе *К ве-*

*черу*. *Этюд*: есть здесь в озерном отражении темных крон, в неровной прогалине далекого неба меж ними своя здешняя нездешность, словно вечер этот принадлежит не только нам, землянам. Да кто возьмется утверждать, кто и откуда мы на этой планете?





А в сумерках, с их поздней  
истомой,  
С размытостью шиповника  
у дома  
И с неподвижным остовом  
крыльца,  
В тех сумерках, где из-под

низкой крыши  
Свистящий холодок летучей  
мыши  
Проносится, пугая, у лица –  
Пришельцы в никуда из  
ниоткуда,

Пронзая облаков седые груды,  
Уходим мы на зов иных планет.  
И входим в измерения иные.  
И в черных дырах сумерки  
земные  
Нам, трепеща, подсказывают  
свет.





Возвращение к земле, искушение ее дорогами, на развилке которых неминуем выбор пути (*Три дороги*, самая прямая из которых теряется в тумане...) и – березы, куда мы без них! Символы наши. Хотя и в Канаде, и в Калифорнии обитают. Но и там они для нас символы дома, как Пушкин, как снег... И потому, вглядываясь в шиловские березы, в чистоту их линий, в теплый горьковатый трепет листьев, – почти беззвучно произнесу:

*Никогда никому не скажу  
Это слово некстати и всуе.  
Лишь березу и дом нарисую  
Да во ржи золотую межу.*

**Три дороги. Этюд. 2001**  
Холст, масло. 50 x 66

**Солнечная аллея. 2006**  
Холст, масло. 50 x 70







*Разгляжу колокольню вдали,  
Жаворонка найду  
в поднебесье.  
Наслажусь теплотой земли  
И печальной протяжностью  
песни.*

*Воздух в губы вольется дрожа.  
Где-то вспыхнет звезда  
одиноко.*

*Я скажу:  
– Ах, как небо высоко!  
– Это родина, – дрогнет душа.*

«В природе самые пронзительные периоды – это весна и осень. Переходные периоды, самые переменчивые, – делится Александр. – Зима и лето более статичны».

В жизни человека весна – возрождение, осень – пора утрат.

Но и всякий раз – пора подведения итогов, мысленно добавляю я.

У Шилова осень жива особым нервом. Одноименная картина его пронизана легкой, режущей сердце грустью, сквозной невесомой позолотой деревьев. На ее узкой тропке, вышитой крестовидным семенем березы, густым слоем лежат опавшие, смирившиеся со своей судьбой лис-

тья. От их знакомого, суховато-дурманящего запаха кружится голова. Осень вростает во все поры, ее уносишь с собой надолго или навсегда, каждый год встречаясь с ней заново.

«Любое произведение рождается драматургически, – голос Александра

**Пути уходящей эпохи. 2008**  
Холст, масло. 50 x 100

**Оттепель. Эюд. 2006**  
Холст, масло. 24 x 30







**Сокольники. 2004**  
Холст, масло. 100 x 120

спокоен и негромок. — Драматургия эта связана либо с личным конфликтом и болью, либо с социальным непониманием. Тогда восплаляется НЕРВ острого восприятия жизни. Вот на этом нерве существует творчество ярких личностей. Размеренная и гармоничная жизнь дает постные результаты. Я также выплескивался в каждой картине, оставляя в ней себя. Так было с картиной *Осень*. Я написал ее за четыре дня. Люди перед ней стояли и плакали. Это тяжело, порой больно, но не писать я не могу. И писать

вполсилы — тоже. Никто не ставит перед собой заранее задачу написать что-то великое. Но, если я выкладываюсь полностью, я знаю, что это будет услышано и прочувствовано другими».

Рядом с *Осенью* — *Листопад*, через многие десятилетия обращающий нас к левитановской аллее в Сокольниках. Тут краски возгораются ярче и резче, чем в *Осени*. Тут «в багрец и в золото» одеты не только леса, но и тропинка под ногами.

Так мы возвращаемся волей художника к *Домику Левитана в Москве*.

К низкому навесу над бедной дверью. К могучим четырем стволам перед почти к земле опустившимся окошкям с растрескавшимися перекрестьями рам. И по мокрому асфальту — прислушавшись — услышим шаги давнишнего обитателя этого жалкого и дорогого строения. И приглядевшись, заметим худую фигуру Левитана, огибающего угол дома. Художника милостью Божьей.

\* \* \*

Александр Шилов — художник уникальный. В сегодняшнем мире, падком на низкопробные художественные поделки, он один из



немногих серьезно и вдумчиво развивает лучшие традиции русской пейзажной живописи. Следование этим традициям и философское видение окружающего мира сообщают его работам высокую духовную ценность.

Живописные полотна Александра Шилова подобны живым существам: они живут своей жизнью, неся людям свет, доброту, дыхание прекрасного, делая нас чище, терпимее друг к другу. Открывают сокровенное, непостижимое в душе человека, в окружающей нас природе. Они глубоко национальны, а потому открыты миру, как открыт для общения их автор – ищущий, упорно и плодотворно работающий мастер, успевший заслужить признание современников.

Знаменательно, что именно его пейзажи первыми в русской живописи побывали в космосе – на борту международной космической станции. Не потому ли, что они обладают удивительной силой внушения любви – к людям, к деревьям, к рекам. К каждой малой травинке. А значит, к нашему общему дому – планете Земля.



**Фиалки. 1999**  
Холст, масло. 18 x 24

**Цветущее дерево. 2008**  
Холст, масло. 50 x 60









**Вечер. Этюд. 1999**  
Оргалит, масло. 30 x 45



**◀ Зимняя мелодия (Оттепель). 2008**  
Холст, масло. 100 x 80

**Москва-река. 2005**  
Холст, масло. 80 x 100







**На высоте. Этюд. 2007**  
Холст, масло. 30 x 40

**«В добрый путь!» 2008**  
Холст, масло. 40 x 70



честве вектора движения высочайший уровень российской художественной школы. Символична одна из заключающих альбом картин – *На высоте*. Свою высоту, свои прозрения и философские обобщения в живописи он каждодневно подтверждает яркостью таланта, безусловной порядочностью, умением разговаривать с людьми на правдивом языке природы. Редкий сплав во все времена.

Александр Шилов дорожит каждой своей картиной, бережно относится к их судьбе. Многие его полотна хранятся в частных коллекциях и известных музеях.

\* \* \*

Я выбрала для разговора лишь несколько картин из этого самобытного альбома. Хотелось бы, чтобы его выход стал значительным событием в культурной жизни России. Уверена, что альбом вызовет у каждого неравнодушного человека живой интерес и благодарный отклик.



# Основные даты жизни и творчества А.А. Шилова

1974	Родился в семье художников.
1984–1991	Московская средняя художественная школа имени В.И. Сурикова.
1991–1993	Всероссийский государственный институт кинематографии.
1994–1999	Академический правовой университет при Институте государства и права Российской академии наук.
1997	Галерея «Колорит» на Малой Дмитровке.
1991	«Золотая кисть-98» (ЦДХ).
1999–2005	Московский государственный академический художественный институт имени В.И. Сурикова.
2000	«Молодежь-2000» (Московские художники на Кузнецком Мосту, 11).
2001	«Молодые художники России» (ЦДХ).
2003	Персональная выставка в галерее «Интерколор».
2004	Выставка в МОСХе, выставка «Моя удачная работа», посвященная 25-летию ЦДХ.
2004	Член Творческого союза художников России, Международной федерации художников, Международного художественного фонда Московского объединения художников.
2005	Член Московского союза художников. Народный художник Республики Ингушетия, лауреат Всероссийского конкурса имени Виктора Попкова, выставка лауреатов Всероссийского конкурса имени Виктора Попкова, персональная выставка в Зале Церковных Соборов храма Христа Спасителя.
С 2005	Аспирантура Московского государственного академического художественного института имени В.И. Сурикова.
2006	Лауреат I степени конкурса Национальной экологической премии «Экомир» за создание серии картин, посвященных культурно-парковой зоне «Сокольники». Член Российской академии естественных наук (РАЕН, секция «Гуманитарные науки и творчество»), советник, персональная выставка в Доме космонавтов в Звездном городке, посвященная 45-летию первого полета человека в космос, выставка «Борисов и его ученики», персональная выставка в Государственной Думе РФ, персональная выставка в Российской Академии художеств.
2007	Член-корреспондент Российской Академии художеств, персональная выставка «Мы вышли из МСХШ» в Музейно-выставочном комплексе МАХЛ РАХ, персональная выставка в Болгарском культурном институте «Лирический пейзаж и пейзажная лирика», персональная выставка на международной космической станции.
<b>Награды</b>	
2005	Орден II степени «За веру и верность»
2005	Медаль «Профессионал России» Российской геральдической палаты
2006	Орден Г.Т. Берегового Международного общественного благотворительного фонда поддержки российской космонавтики «За содействие в деятельности Фонда и преданность космонавтике»
2006	Серебряный крест «За заслуги»
2006	Орден I степени «За заслуги перед соотечественниками»
2006	Медаль ордена «За профессионализм и деловую репутацию» Президиума Совета по общественным наградам РФ за личный вклад и заслуги в возрождении русской пейзажной живописи
2006	Медаль «Достоинному» Президиума Российской Академии художеств
2006	Почетный крест «За заслуги» Европейской академии естественных наук (Ганновер)
2007	Орден «Поборник справедливости» («Defendens justitiam») Совета по общественным наградам ООН
2007	Орден «Профессионал России»
2007	Медаль имени Ю.А. Гагарина Федерации космонавтики России за заслуги перед отечественной космонавтикой
2007	«Звезда рекордсмена России» за организацию и проведение первой в мире персональной выставки на международной космической станции



## Содержание

- 4 Среди миров  
47 Основные даты жизни  
и творчества А.А. Шилова

## Указатель произведений А.А. Шилова

- Август. 2007 – 21  
Береза. 2007 – 30  
Березы. Этюд. 1998 – 18  
«В добрый путь!» 2008 – 46  
Весенний свет. 2005 – 37  
Весна. Дубы. 2008 – 4  
Вечер. Этюд. 1999 – 45  
Возрождение. 2006 – 31  
Горный поселок. 1998 – 9  
Домик Левитана в Москве. 2005 – 26  
Дороги ностальгии. 2008 – 38–39  
Жемчужный свет. 2007 – 35  
Звучание осени. 2005 – 7  
«Здравствуй, зима!» 2005 – 22  
Зима пришла. 2004 – 36  
Зимний вечер. 2005 – 26  
Зимний свет. 2005 – 24  
Зимняя мелодия (Оттепель). 2008 – 44  
К вечеру. Этюд. 2007 – 6  
Крыши старой Москвы. Пасмурно. Этюд. 2000 – 33  
Крыши старой Москвы. Ясно. Этюд. 2000 – 33  
Листопад. 2005 – 19  
Март. 2007 – 5  
Мартовский день. 2000 – 36  
Морской вечер. 1998 – 9  
Москва-река. 2005 – 45  
На высоте. Этюд. 2007 – 46  
Нескучный сад. 2003 – 20  
Облако. Адлер. 1998 – 9  
Осенние дни. 2002 – 12  
Осень. 2005 – 34  
Оттепель. Этюд. 2006 – 41  
Первая зелень. 2001 – 17  
Первый снег. Сокольники. 2003 – 13  
Перламутровый снег. 2007 – 32  
Подмосковная речка. 2005 – 21  
Подмосковная речка. 2007 – 35  
Подмосковье. 2000 – 12  
Полдень. 1998 – 19  
Пруд в Сокольниках. 2006 – 28  
Пути уходящей эпохи. 2008 – 41  
Река Лопасня. 2006 – 16  
Рождение весны. 2001 – 14  
Русские просторы. 2006 – 6  
Свежий ветер. 2001 – 31  
Сокольники. 2004 – 42  
Солнечная аллея. 2006 – 40  
Солнечный берег. Этюд. 2007 – 8  
Тихий вечер. Кратово. 2002 – 7  
Три дороги. 2003 – 15  
Три дороги. Этюд. 2001 – 40  
Три ивы. Весна. 2006 – 25  
Три ивы. Зима. 2006 – 23  
Три ивы. Лето. 2006 – 27  
Три ивы. Осень. 2006 – 29  
Три сосны. 2002 – 10–11  
Умиротворение. 2007 – 10  
Фиалки. 1999 – 43  
Храм в Петровском переулке. 1997 – 28  
Храм Тихвинской Божьей Матери. 2004 – 22  
Цветущее дерево. 2008 – 43  
Александр Александрович Шилов. 2005.  
Фотография – 10



**Электронный вариант книги:**

Скан, обработка, формат: manjak1961





## Мастера живописи

- Айвазовский
- Айец
- Алексеев Ф.
- Альма-Тадема
- Арсенюк
- Батони
- Белюкин А.
- Белюкин Д.
- Бёклин
- Бёрн-Джонс
- Богаевский
- Богданов-Бельский
- Боголюбов
- Больдини
- Боровиковский
- Босх
- Боттичелли
- Бритова
- Брюллов
- Буше
- Ван Гог
- Ван Дейк
- Васильев Ф.
- Васнецов А.
- Васнецов В.
- Веласкес
- Венецианов
- Верещагин В.
- Виноградов
- Волков
- Воронов
- Врубель
- Вюйар
- Гавриляченко
- Герасимов
- Глазунов И.И.
- Глазунов И.С.
- Гоген
- Гойя
- Горский
- Григораш
- Гринёв
- Давид
- Дали
- Данилевский
- Дега
- Делакруа
- Демаков
- Демиденко
- Дмитриевский
- Добужинский
- Доре
- Евтушенко
- Жилинский
- Жуковский С.
- Заряно
- Зверьков
- Иванов А.
- Иванов В.
- Каменев
- Караваджо
- Кауфман
- Кипренский
- Киселев
- Клевер
- Климт
- Клодт М.
- Копылов
- Корзухин
- Корнеев
- Коро
- Крамской
- Крыжицкий
- Крымов
- Кузнецов Б.
- Кузнецов П.
- Куинджи
- Куликов И.
- Курбе
- Кустодиев
- Ланин
- Левитан
- Левицкий
- Леонардо да Винчи
- Лимбурги
- Лоррен
- Лукьянов
- Макаров
- Маковский В.
- Максимов
- Маланенков
- Малеев
- Мане
- Машков И.Г.
- Менгс
- Микеланджело
- «Мир искусства»
- Мирошник
- Модильяни
- Моне
- Моризо
- Мурильо
- Неврев
- Неменский
- Нестеров
- Нестерова
- Никонов В.
- Новиков
- Ольшанский
- Орловский
- Осипова, Федоров В.
- Оссовский
- Павлова, Самсонов В.
- Перов
- Пикассо
- Пирсмани
- Писсарро
- Пластов
- Покидышев
- Поленов
- Поликарпов
- Полотнов
- Похитонов
- Присекин Н.
- Путнин
- Рафаэль
- Рембрандт
- Ремнёв
- Ренуар
- Репин
- Рерих
- Роза
- Ромадин М.
- Ромадин Н.
- Ромашко
- Россетти
- Рубенс
- Рылов
- Рябушкин
- Саврасов
- Салахов
- Самокиш
- Самсонов А.
- Сапунов
- Сверчков
- Сегантини
- Сезанн
- Секрет
- Семирадский
- Серебрякова
- Серов
- Сибирский В.
- Сислей
- Соломаткин
- Соломин Н.
- Сорокин
- Сотсков
- Степанов
- Стожаров
- Страхов
- Стронский
- Суриков
- Телегин
- Тимм
- Тициан
- Ткачевы
- Толстой Ф.
- Тропинин
- Тулуз-Лотрек
- Уистлер
- Уотерхауз
- Утамаро
- Федоров А.
- Федотов
- Филонов
- Фрагонар
- Фридрих
- Фурманков
- Харунобу
- Хасьянова
- Хиросигэ
- Хokusай
- Чернецовы
- Чернышева
- Чёрный
- Шагал
- Шаньков
- Шарден
- Шассерио
- Шевчук В.
- Шевчук С.
- Шилов А.А.
- Шишкин
- Шпицвег
- Штейн
- Штук
- Штыхно
- Щедрин
- Сильвестр
- Эль Греко
- Энгельке
- Энгр
- Юон
- Ярошенко

ISBN 978-5-7793-1561-6

