

АРХИТЕКТУРА
ГОРОДОВ
СССР

МОСКВА * 1960

П. А. ТЕЛЬТЕВСКИЙ

ВЕЛИКИЙ УСТЮГ

К1-7245749

ГОСУДАРСТВЕННОЕ ИЗДАТЕЛЬСТВО
ЛИТЕРАТУРЫ ПО СТРОИТЕЛЬСТВУ,
АРХИТЕКТУРЕ И СТРОИТЕЛЬНЫМ
МАТЕРИАЛАМ

Один из древнейших городов Севера нашей страны — Великий Устюг — известен как своеобразный заповедник замечательных сооружений XVII—XVIII веков и центр художественных ремесел — черни по серебру, резьбы по бересте и др. Книга является кратким научно-популярным очерком об истории, памятниках архитектуры прошлого и о новом жилье и промышленном строительстве города.

Книга рассчитана на архитекторов, искусствоведов и широкие круги читателей, интересующихся историей городов нашей Родины. Книга может служить путеводителем по городу.

Чертежи, снимки и обмеры, кроме особо указанных, выполнены автором

ВВЕДЕНИЕ

Великий Устюг выделяется среди древних городов Севера нашей страны своеобразием архитектурного облика и своей интереснейшей, насыщенной событиями историей. Привольно и живописно раскинулся Устюг на излучине берега красавицы Севера — реки Сухоны. Город стоит «лицом» к реке — в старину главному транспортному пути, — поэтому с реки открывается наиболее эффектный вид на город. Цепь белых старинных храмов, перемежающихся с зеленью и жилыми домами, далеко протянулась по набережной Сухоны; в центре выделяются земляные вали древнего городища. Все это в сочетании с водной гладью создает характерную картину древнерусского города.

Свое название Устюг получил по месту расположения — город стоит при устье реки Юг (Усть-Юг), впадающей здесь в Сухону. Воды этих рек, сливаясь, образуют Северную Двину, устремляющуюся на север к Архангельску.

Такое географическое положение явилось причиной блестящего расцвета Великого Устюга в XVII—XVIII веках, когда через город проходил торговый путь из Москвы в Архангельск и оттуда за границу; в Устюге же начинался путь в Сибирь с ее несметными богатствами.

В XVI—XVII веках за городом Устюгом утвердилось название Великого, благодаря его богатству и

оживленной торговле, имевшей большое значение для молодого централизованного государства. Именно с XVII—XVIII веков до нашего времени сохранилось наибольшее число замечательных памятников каменного монументального зодчества. Более ранние сооружения, рубленные из дерева, погибли от многочисленных пожаров или от времени.

Позднее в связи со строительством новой столицы и порта — Петербурга, — принявшего на себя основной поток товаров за границу, появлением новых путей в Сибирь, торговое значение Устюга уменьшилось, и к XIX веку город полностью утратил свое бывшее значение. О прежнем величии города свидетельствуют лишь многочисленные архитектурные сооружения и замечательные изделия устюжских ремесленников периода расцвета города. В это время Устюг был центром таких своеобразных художественных ремесел, как просечное железо, финифть — изумительная по гармоничности сочетания красок старинная разноцветная эмаль, ювелирная ручная работа — филигрань или скань, резьба по бересте, «мороз по жести», чеканка по металлу. В городе изготовлялись цветные изразцы, которые употреблялись для украшения фасадов зданий, для облицовки печей. В XVIII веке в Устюге широко развивается уникальное искусство черни по серебру, до сих пор пользующееся мировой славой.

В XVII веке в Великом Устюге имелось значительное число искусных живописцев, из них особенно выделялся Федор Евтихиевич Зубов из Усолья, известный талантливый гравер Петровского времени, много работавший в Москве.

Просечное железо — своеобразное художественное ремесло: сначала на железный лист наносят затейливые узоры, которые затем просекают ручным способом. Таким узорчатым железом украшали деревянные шкатул-

ки, сундучки, иногда входные двери и царские врата (например, царские врата в надвратной церкви бывш. Михайло-Архангельского монастыря в том же Устюге). Под просечное железо часто подкладывали слюду, что усиливало декоративный эффект.

Резьба по бересте возникла несколько позднее — в конце XVIII века и как бы пришла на смену просечному железу; она сходна с ним и по характеру работы — на бересту также наносят орнаментальный рисунок, который затем вырезают острым ножом. Это ремесло, передаваясь из поколения в поколение, сохранилось до нашего времени. В окрестностях Устюга — в деревнях пригородного Шамогодского сельсовета — и сейчас вырабатывают изящные шкатулки и туески, покрытые затейливой резьбой.

Ювелирные филигранные изделия (скань) выполнялись из тонкой серебряной проволоки; сканая — крученая — проволочка в руках талантливого мастера образует бесконечно разнообразный орнаментальный узор, отдельные части которого спаивают между собой в тончайшее ажурное серебряное кружево. Из скани делали коробочки, браслеты, вазочки и т. п.

В конце XVIII века в Устюге начинают изготавливать деревянные шкатулки, окованные жестью, на которую нанесен рисунок, напоминающий морозные узоры на оконном стекле — «мороз по жести»; такие шкатулки выпускались с секретными запорами — известны шкатулки, имевшие до 24 «секретов». Шкатулки «мороз по жести» находили широкий спрос, продавались они и за границу, особенно в Турцию и Персию.

В XVIII веке в Великом Устюге высокого развития достигает изумительное искусство черни по серебру, которое требует от мастеров большого художественного вкуса, твердой руки и умения приготовить сложный со-

става черни. Сначала на изделии из серебра гравировали рисунок; после этого на поверхность насыпают черневым порошок и держат изделие над легким огнем, отчего порошок плавится и заполняет все углубления узора. Затем изделие шлифуют до полного выявления нанесенного гравером рисунка. Особенную славу устюгской черни принесли ее высокие художественные достоинства и необычайная прочность сцепления серебра с черневым составом, рецептура которого являлась секретом устюгских мастеров. Прочность сцепления была такова, что чернь ковалась вместе с серебром; пластину с черневым изображением можно было расковать в лист, при этом рисунок, нанесенный чернью, не крошился, а только расширялся.

В Устюгском краеведческом музее и Государственном историческом музее в Москве имеются прекрасные образцы устюгской черни по серебру: табакерки, ларцы, солонки, кружки и др. Сохранились имена лучших старых мастеров черни: Жилиных, Островских, Бушковских, Минеева, Залесова. Последним из крупных мастеров чернения XIX века был М. И. Кошков — тонкий художник и прекрасный гравер. Много сделал для расширения черневого дела в Устюге наш современник художник-гравер М. П. Чирков. Ныне в Устюге успешно работает специальная артель «Северная чернь», изделия мастеров которой пользуются широкой известностью далеко за пределами Советского Союза.

Устюжанам принадлежит весьма значительная роль в освоении в XVII—XVIII веках Сибири и Дальнего Востока. Можно напомнить целый ряд имен устюжан землепроходцев — первооткрывателей.

В XVII веке устюжанин Семен Дежнев открывает пролив между Азиатским материком и Америкой. Именем его названа крайняя северо-восточная точка Азиатского материка — мыс Дежнева. Другой устюжанин.

Владимир Атласов, в XVII веке открывает Камчатку и составляет описание этой далекой земли. Уроженец Устюга Ерофей Хабаров, чье славное имя носит один из крупнейших городов Дальнего Востока, открывает кратчайший путь из Якутска на Амур, составляет первую карту этой великой сибирской реки, описание края и его населения. «Серебрянный из Устюга» Михаил Неводчиков в 1741 году принимал участие в экспедиции Беринга, а четыре года спустя, командуя судном, побывал на Алеутских островах. Устюгский купец Василий Шилов — один из активнейших участников освоения далеких Алеутских островов — в 1764 году составляет карту их. Перечень устюжан, смело проникавших в неизвестные сибирские и дальневосточные земли, можно значительно расширить.

I. ИСТОРИЯ ГОРОДА ДО 1917 ГОДА

Земли Поморья, где возник город Великий Устюг, новгородцы, бывшие первыми колонизаторами этих краев, называли «Заволочьем», «Двинскими землями».

Древнее поселение устюжан называлось Гледен, но в трех километрах к югу от современного города, на левом возвышенном берегу реки Юг у самого ее устья. Река Сухона в то время протекала в этих местах по другому руслу и соединялась с рекой Юг под стенами бывшего Троице-Гледенского монастыря

Древнее поселение устюжан называлось Гледен, по имени «горы Гледен» — возвышенности, на которой располагался укрепленный город. В названии города очень хорошо передано ощущение простора и те необъятные дали, которые и по сейчас открываются взору — «глядятся» с этих высот. Жители этого поселения именовались в летописях устюжанами.

Точное местоположение древнего Гледена неизвестно; в литературе¹ есть указания, что «Оный древний город Гледен от нынешняго, в Черном Прилуке состоящего, града Устюга в разстоянии вниз по реке Сухоне — яко три версты до монастыря Живоначальныя Троицы, а от монастыря до тоя высочайшия горы Гледена чрез пахотныя поля — яко едина верста».

¹ А. Титов. Летопись Великоустюжская (издание А. Тразникова), М., 1888, стр. 2.

Можно предполагать, что Гледен являлся одним из древнейших на Севере языческих поселений, со временем основания, восходящим к VII—VIII векам.

По другим сведениям¹, Гледен возник при Свято-славе Игоревиче (который княжил в 958—973 гг.). Татищев сообщает, что новгородцы еще в 1032 году с военачальником своим Улебсм ходили на «Железные врата» (Урал), но югорцами (так именовались жители берегов рек Юга и Двины) были побеждены².

Быстрые в своем течении Сухона и Юг, особенно во время весенних разливов, сильно подмывали берег укрепленного городища Гледена. Это могло быть одной из причин того, что позднее, в XII веке, устюжане основывают новый город на левом берегу Сухоны — в месте, которое именовалось «Черный прилук». Отсюда Сухона в то время³ круто поворачивала (излучина, прилук) на юг к Гледену.

«Черный прилук» как бы самой природой был предназначен для возведения укреплений: высокий берег Сухоны перерезался здесь глубоким оврагом с протекавшей по нему речкой, впадавшей в Сухону. Устюжане усилили природные оборонительные возможности местности, вырыв глубокий ров с третьей стороны и окружив, таким образом, свое поселение водой. Вынутая земля была использована для устройства земляных крепостных валов, по верху которых шли деревянные стены с башнями.

Древнее городище сохранилось в своих основных формах до наших дней и дает наглядное представление

¹ «Вологодские епархиальные ведомости». Прибавления к № 18, 1873, 15 сентября, стр. 624.

² В. Татищев. История Российская. Кн. 2. М., 1773, стр. 105. Примечания 238, 29.

³ Позднее, в XIX в. Сухона изменила направление своего течения в районе города Устюга, пробив новое русло.

о скромных размерах первоначального поселения устюжан на нынешней территории.

Год основания города на новом месте неизвестен. Первые достоверные летописные сведения о посадке у «Черного прилука» — Устюге — относятся к 1212 году когда монах Киприан «избрал место при озерах за острожную осыпью...»¹ для строительства Михайло-Архангельского монастыря (который сейчас находится в черте города). Строительство этого древнейшего в городе монастыря, все первоначальные сооружения которого были из дерева, закончилось через четыре года — в 1216 году.

Из сообщения следует, что в это время Устюг имел укрепления — «острог»; последующие летописные сведения о том, что в 1218 году «татарове казанские воивали Устюг»², обманным путем взяли город и разорили его³, позволяет заключить, что Устюг уже был значительным городом, привлекавшим внимание врага. Таким образом, временем основания Устюга на современной территории можно считать середину XII века.

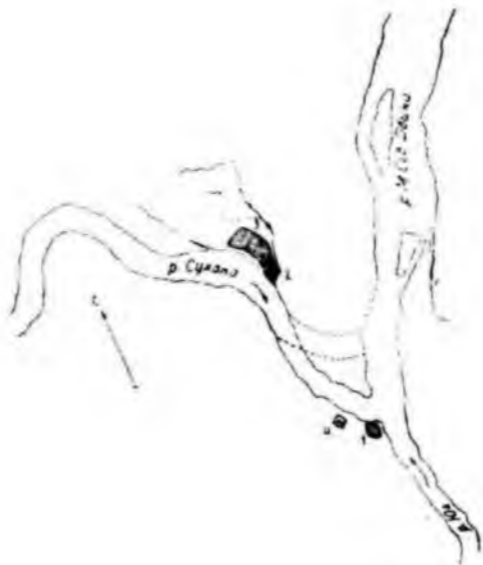
В первые века существования города на новом месте Устюг входил в состав Владимиро-Суздальских земель и принадлежал князьям Ростова Великого. Уже в начале XIII века город был вовлечен в борьбу ростово-суздальских князей с болгарами за Волжско-Камский путь. Известно⁴, что в 1219—1220 годах устюжане участвуют в походе на болгар под водительством Святослава, посланного его братом — владимирским князем Юрием Всеволодовичем (сыном Всеволода Большое Гнездо). Участие устюжан в походах также свидетельствует

¹ А. Титов. Указ. соч., стр. 8.

² Устюжский летописный свод (Архангелогородский летописец). Изд. АН СССР. М., 1950, стр. 45.

³ А. Титов, стр. 9.

⁴ Хронологическая таблица для областного города Устюга Великого — «Северный архив», 1822, № 11, стр. 322.



1. Схематический чертеж взаимного расположения Устюга и Гледена

1 — предполагаемое местоположение Гледена; 2 — Городище у Черного прилука; 3 — Большой посад. (Пунктиром показано русло р. Сухоны после 1807 г.); 4 — Троице-Гледенский монастырь

в том, что в начале XIII века город был достаточно большим.

Летописи упоминают Устюг, рассказывая о разделе в 1286 году ростовскими князьями своих вотчин: «Князи ростовстии, князь Дмитрий да князь Костянтин Борисович, раздели себе вотчину свою, и паде жребии: большому князю Дмитрею Углич Поле да Белоозеро, а меньшему брату князю Константину Ростов да Устюг»¹.

¹ Устюжский летописный свод, стр. 49.

В XIII веке Устюг, как и другие города русской земли, подпал под татарское иго. В городе находился татарский сборщик дани — «ясащик Буга» (Бугай), — о котором известно следующее: когда в Устюг пришла грамота князя Александра Ярославовича (Невского) о том, чтобы татарских ясащников и поборщиков бить, перепуганный Буга просил устюжан простить его, после чего он крестился и принял имя Иван.

История Устюга в XIII—XIV веках насыщена военными столкновениями устюжан с новгородцами. Устюг, благодаря своему расположению контролировавший три реки — Сухону, Юг и Северную Двину, — рано был вовлечен в борьбу московских и ростовских князей с новгородцами. Во время татарского нашествия и в последующие годы население суздальских земель вынуждено было покидать обжитые места и уходить на север. Этот поток переселенцев встречался здесь с новгородцами, положившими основание славянскому заселению севера. (В руках Новгорода в то время были Вологда и ряд вотчин на Северной Двине).

Положение осложнилось тем, что Устюг, как и все владения ростовских князей, в начале усиления московского княжества попадает в большую зависимость от Москвы. Связи с Москвой особенно усиливаются при Иване Калите, а в дальнейшем устюжане уже активно поддерживают стремления Москвы к объединению русских земель и выступают против новгородцев на стороне московских князей. Так, в XIV веке летописи отмечают шесть столкновений устюжан с новгородцами.

На протяжении XV века, окончательно войдя в состав московского княжества при Василии I Дмитриевиче (1384—1425 гг.), Устюг продолжает играть активную роль в создании и укреплении молодого централизованного русского государства.



2. *Городище, вид с востока. Снимок 1959 г.*

Московский князь Василий II Темный в то время вел борьбу с галицким князем Юрием Дмитриевичем и его сыновьями Василием Косым и Дмитрием Шемякой. В 1436 году Василий Косой подошел под стены Гледена и совместно с присоединившимися позднее вятчанами напал на город: «...В лето 6944 (1436 г.) Князь Василий Юрьевич Косой... приде на Устюг под город Гледен генваря в 1 день. А ждал вятчан и стоял под Гледеном 9 недель, а на всяк день к городу приступал, а города не взял... А волости и села выпустишил, а после город Гледен взял на целованье.. и много устюжан людей добрых казнил: иных вешал, иных секл»¹.

За скупыми словами летописца скрывается беспримерный героизм устюжан, выдержавших в продолже-

¹ Устюжский летописный свод, стр. 76—77.

нии 9 недель ежедневные приступы на Гледен и не допустивших врага в свой родной город. Лишь обманом «...в верности целуя крест, что им никакого зла не учинит», Василий Косой вошел в город и жестко расправился с населением. Спустя два года после этого, разграбленный Гледен вновь подвергся нападению вятчан.¹

Устюжане, видимо, уже не нашли возможным восстановивать свой сожженный и опустошенный город, и после этих сообщений Гледен навсегда исчезает со страниц устюжских летописей.

Таким образом, около 300 лет Гледен сосуществовал Устюгом.

В 1450 году Дмитрий Шемяка, боровшийся за северные владения великого князя Василия II, выступил со своим войском и подошел к Устюгу. Желая привлечь на свою сторону жителей, он не разорял селения на своем пути, но требовал присяги. Вступив в Устюг («...и устюжания против его щита не держали»²), Шемяка потребовал присяги от устюжан, но многие из них остались верны московскому великому князю; с такими Шемяка жестоко расправлялся: «...метал их в Сухону реку, ввучи камене великое на шею им». Шемяка пробыл в Устюге около двух лет, и только приближение войск Василия II заставило его покинуть город и бежать «на Двину».

На протяжении XV века устюжане неоднократно участвуют в военных походах на стороне московских князей против вятчан, черемисов, татар, которые в свою очередь много раз штурмовали город. В 1465 году устюжане по велению великого князя Ивана III Васильевича ходили воевать Югорскую землю (по рекам Вымень, Вычегда), «...полону (пленных — П. Т.) мною вывели,

¹ А. Титов. Указ. соч., стр. 28.

² Устюжский летописный свод, стр. 82.

и землю за великого князя привели. А князю югорских — Калпака да Течика — к великому князю Ивану Васильевичу и на Москву привели, и князь великий их пожаловал югорским княжением и отпустил их в Югру, а на них дань возложил и на всю землю Югорскую, а Скрыбу пожаловал»¹.

В XV веке устюжане принимали непосредственное участие в ликвидации независимости Новгорода, в присоединении к московскому княжеству вятских земель и Великой Перми — земель в верховьях рек Вычегды и Камы.

Из этого краткого обзора истории города следует, что Устюг в XIV—XV веках (а также и позднее) играл роль важного опорного пункта в борьбе московских князей за присоединение к Москве северо-восточных земель, за создание единого русского национального государства. Насколько велико было значение города для Москвы можно судить, например, по тому, что Иван III посылал в Устюг своих воевод и войска для того, чтобы они «...стерегли земли устюжския от вятчан»².

Крупное стратегическое значение Устюга заставило устюжан подумать о значительном расширении укреплений «посада» — части города, расположенной у «Черного прилука» на берегу Сухоны.

Летопись кратко сообщает об этом: «Того же лета (1438 г.—П. Т.) город Устюг заложили около святого Покрова и монастыря»³. В более позднем пространном сообщении говорится о том, что «...на посаде, в Черном Прилуке, сделана большая осыпь и город деревянный с башнями, от Покровского монастыря, что ныне

¹ Устюжский летописный свод, стр. 86. Скрыба-устюжанин, руководитель похода на Югорскую землю.

² Устюжский летописный свод, стр. 96.

³ Там же, стр. 78.

именуется Городище, даже и по за собору окруженный»¹.

В это время Городище было окружено рвом с водой, имело земляной вал с рублеными деревянными крепостными стенами и башнями. Природные условия местности таковы, что дальнейшее расширение города было возможно лишь по возвышенному берегу реки Сухоны на север.

Более низменный участок с южной стороны Городища, часто заливаемый весенними водами Сухоны, был заселен значительно позднее.

Новая часть города, вытянувшаяся от Городища вверх по течению реки, получила наименование «Новый» или «Большой острог». Рубленые стены с башнями и земляные укрепления, замкнувшие эту новую часть города, проходили по берегу реки севернее современного здания Успенского собора, затем линия укреплений поворачивала к Михайло-Архангельскому монастырю (примерно между современными улицами Красноармейской и Виноградовской). Не доходя до монастыря, оставляя его за стенами острога, линия укреплений постепенно поворачивала к озеру (примерно между улицами П. Покровского и Краской); дойдя до озера, стена Нового острога направлялась по его берегу к Городищу.

Описания стен и башен Устюга этого времени не сохранилось. Можно предполагать, что укрепления Большого острога, как и весь город в то время, были выстроены из дерева. Ни земляные валы, ни следы рвов укреплений Большого посада до нас не дошли; нет и летописных сведений об уничтожении земляных валов Большого посада. Все это свидетельствует о том, что земляные укрепления посада, в отличие от высоких земляных валов Городища, были незначительны.

¹ А. Титов. Указ. соч., стр. 28—29.

В 1479 году великий князь Иван III Васильевич «... прислал гонца на Устюг к наместнику устюжскому Петру Федоровичю Челяднину, а велел ставити город Устюг новой, а старои разваляти»¹. Это распоряжение предусматривало замену обветшавших деревянных стен и башен укреплений Устюга в связи с нависшей над городом опасностью нападения татар и вятчан.

Если XV век в истории Устюга наполнен постоянными угрозами вторжения врагов и военными походами устюжан, имевшими целью объединение северо-восточных земель вокруг Москвы, то в XVI веке положение меняется. После образования централизованного государства Устюг перестает быть городом-воином, начинает жить в более спокойных условиях. Благодаря своему выгодному географическому положению в глубине обширных земель молодого Московского государства Устюг постепенно приобретает все увеличивающееся значение крупного торгово-промышленного центра.

Крепнувшее русское государство было отрезано в это время от удобных торговых связей с Западной Европой через Прибалтику и искало иных путей из Москвы на Запад. Появление в устье Северной Двины английского судна подсказало выход из создавшегося положения. Во второй половине XVI века быстро осваивается Сухоно-Двинский путь — из Москвы к Белому морю, — который со временем становится важнейшим торговым путем Московского государства.

В городах, стоявших на нем, начинает быстро развиваться торговля и промышленность. Особенно благоприятным было расположение Устюга; он оказался на перекрестке самых важных торговых путей страны, связывающих внутренние области государства и Москву с недавно освоенными землями севера и западноевропей-

¹ Устюжский летописный свод, стр. 92.

ским рынком. Товары за границу шли сухопутным путем из Москвы до Вологды, затем по рекам Вологде Сухоне через Тотьму в Устюг, отсюда по Северной Двине к ее устью, где в 1584 году был основан город, получивший в 1613 году, наименование Архангельск¹.

Кроме того, в Устюге от Сухоно-Двинского пути ответвлялась дорога в Сибирь. Имелось несколько вариантов этого пути: первый — по Двине, Вычегде и Выми, волоком на Ижму, по Ижме на Печору, оттуда через Усу и другие речки доходил до «Каменя» — Уральского хребта. Товары в Сибирь из Устюга перевозились и другим — южным путем — по рекам Югу, Лузе, ее притоку Лале, затем волоком на Кайгородок на Каме, по ней через Соликамск в Чердынь; далее по руслам небольших рек у «Павдинской избушки» путь пересекал Урал.

Купцы и промышленники, выходившие из Сибири со своими товарами в Устюг, встречали здесь несколько разветлений торговых путей: к Архангельску и за границу, по Сухоне на Вологду и в Москву и в верховолжские города, на Вагу, вверх по Югу на Унжу, Ветлугу, Вятку. Благодаря этому Устюг становится крупным центром торговли сибирской пушшиной. Пушнина «мягкая рухлядь» — или, как ее тогда именовали, — «мягкое золото» так же, как и в наши дни, очень высоко ценилась на мировом рынке, была важнейшим предметом экспорта и имела огромное значение для русского государства. Ежегодно (два раза в год) в Устюге проходили богатейшие пушные ярмарки, которые собирали много торговых людей со всей Руси и из-за рубежа. Иван IV Васильевич при утверждении опричнины, учитывая большое торгово-промышленное

¹ В то время Архангельск был единственным морским портом в России.

значение Устюга, в 1565 году включает его в число собственных, опричных городов.

В XVII веке складывается всероссийский рынок, устанавливаются торговые связи между разобщенными до этого экономическими районами страны. Все это способствовало укреплению молодого русского государства и влекло за собой необычайное расширение внешних торговых связей страны. По важнейшему Сухоно-Двинскому пути из внутренних районов страны, из Сибири за границу и из-за рубежа в Москву проходит огромное количество всевозможных товаров.

Иностранец Мейерберг, посетивший Московию в 1661 году, пишет об оживленном движении по Северной Двине. Река ...«совсем завалена перевозкой: привозит то выделанная воловьиха кожи, то следующие еще к выделке лосинные, то коноплю и смолу, то льняное семя и сало, то воск и приготовляемую на Волге белужью, осетровую и других рыб икру..., то липовую, ясеневую, вязовую и ивовую очищенную золу для суконного и мыловарного дела, то медвежьих, волчьих, лисьих, белых, рысьих, хорьковых, куньих, собольих и другие меха: все это для Англичан и Голландцев, приезжающих каждый год туда морем, в известную пору лета. Они берут все эти вещи, да еще слюду, добываемую из гор на берегу Двины, и вытопленное из тюленьего жира масло, и либо уговорившись с начала об обмене на свои товары, либо тут же сторговавшись в цене, отдают за то привезенные по Средиземному морю и океану разные благовонные вещества: сахар, шафран, соленые сельди, мальвазию, Испанская и Французская вина, сукна разного рода и цвета, Голландское полотно, зеркала, ножи, сабли, пистолеты, ружья, пушки, медь, свинец, олово, шелковые ткани, атлас, аксамит, камку, объяр, золотой, серебряный алтабас, полотняные, бумажные и шелковые чулки, пряденое золото, жемчуг, перлы, алмазы, рубины,

смарагд, сапфиры, хризолиты, аметисты, топазы, наконец огромное количество золотых и серебряных денег. Все это отвозится в верх по реке, к городу Вологде, а потом по зимней дороге, в Москву, в продолжение 8 дней пути»¹.

Это красочное описание современника донесло до нас картину далекого прошлого, — периода расцвета города, когда Устюг благодаря своему большому торговому значению, заслуженно получил наименование Устюга Великого².

Пестрая многоязычная толпа с утра до позднего вечера заполняла площади, улицы и торговые ряды города. Здесь совершались крупные торговые сделки, покупки на значительные суммы — Устюг жил полнокровной, кипучей жизнью.

Значение важного транзитного пункта на великих торговых путях страны, которое приобретает Устюг в XVII веке, способствовало не только росту города, но и развитию в нем собственной промышленности и разнообразных ремесел. В городе строятся кузницы, в которых производилась обработка кричного железа; так, в 20-х годах XVII века в Устюге было 47 кузниц, а в 80-х годах их число возросло до 68. К концу XVII века в городе работало также около 20 различных заводов; среди них 10 винокуренных, 6 кожевенных, 2 кирпичных, 1 пивоваренный и 1 прядильный.

Особенное развитие в это время получили в Устюге различные ремесла. Спрос на изделия художественного ремесла и их успешный сбыт обеспечивались широкой торговлей, которую в то время вел Устюг. В городе трудились серебряники, каменщики, кузнецы, кожевники, плотники, хлебники и другие.

¹ Путешествие в Московию барона Августина Мейербергера, М., 1874, стр. 133—134.

² Впервые такое наименование в официальных документах встречается во второй половине XVI в.

Устюгские мастера и художники-живописцы прославили родной город; их замечательные изделия до сих пор восхищают и вдохновляют нас своим поразительным совершенством, богатой фантазией и высоким художественным вкусом.

Изделия искусных устюгских мастеров продавались и охотно раскупались в многочисленных торговых помещениях города — «рядах», на ярмарках, собиравших торговый люд из самых отдаленных городов Руси, стран Востока и Запада.

Известно, что в Устюге в XVII веке были конторы и склады английских и голландских купцов; в городе, как и в других крупных торговых центрах древней Руси, имелась «немецкая слобода», где жили иностранцы. Летопись под 1618 годом (в более поздних списках) отмечает: «Англичане и голландцы начали производить торг с устюжанами. Комиссионеры же их, пребывая в Устюге, селились около Иоанно-Предтеченского монастыря на лугу. Почему и названо то место «Немчиновым ручьем»¹.

В начале XVII века Устюг представлял собой значительный по размерам город. Об этом свидетельствует дошедшее до нас подробное описание города, его укреплений и населения в 1630 году.² Город состоял тогда из Городища или, как оно названо в Сотной книге, «Старой осыпи», и расширенной еще в 1438 году новой территории — «Нового или большого острога». Из описания видно, что в конце XVII века город уже перешагнул за границы стен Нового острога; в это время за его стенами находились слободы и «концы», три монастыря, на противоположном берегу Сухоны уже существовала Дымковская слобода.

¹ А. Титов. Указ соч., стр. 57.

² Устюг Великий. Материалы для истории города XVII—XVIII столетий. М., 1883.

Укрепления наиболее древней части города — Городища — имели в плане форму неправильной трапеции, длинная сторона которой проходила по берегу реки Сухоны.

Городище в то время имело смешанную систему укреплений: со стороны реки Сухоны шла деревянная крепостная стена, а на остальных участках — земляной вал — «осыпь», по верху которого был устроен острог: «а круг осыпи с три стороны ров большей, а с четвертую сторону река Сухона, а по осыпи был острог, тын стоячей во многих местех подгнил и обвалялся». ¹

С севера — со стороны Нового острога — в Городище вели главные Спасские ворота; справа от них на берегу Сухоны стояла квадратная в плане Наугольная башня; затем по берегу реки проходила деревянная крепостная стена до башни «Средней», про которую в Сотной книге 1630 года сказано — «а башня огнила и развалялась». Далее, в стене к реке Сухоне были устроены ворота с надвратной башней, а затем крепостная стена подходила к наугольной Дмитриевской башне. Эта угловая башня имела большое оборонное значение и в отличие от остальных четырехугольных в плане башен Городища была шестигранной: «круглая о шти стенах». От Дмитриевской башни линия укреплений уже в виде осыпи поворачивала к Сретенским воротам, от них к наугольной Вознесенской башне, от которой осыпь делала еще один поворот и замыкала линию укреплений у Спасских ворот.

Башни Городища имели внушительные размеры, например, башня над Спасскими воротами 3,5 × 3,5 сажень. В квадратных башнях Спасской и Сретенской было два ряда бойниц — «боев». Общее протяжение укреплений

¹ Устюг Великий. Материалы для истории города. I Сотная книга 1630 г., стр. 1.

Городища «... по осыпи и в воротех и по башням и по стенам в длину 301 саж. без чети»¹ (около 640 м).

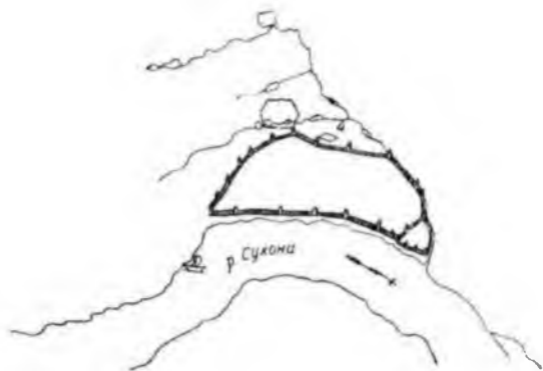
Упоминания о том, что некогда грозные для врагов укрепления Городища пришли в ветхость, свидетельствуют, что к этому времени нужда в них отпала, и устюжане уже не заботились о поддержании городских укреплений. Город оказался в глубине территории Московского государства и снял доспехи война, направив свои усилия на мирные цели экономического укрепления молодого русского государства.

В Городище на небольшой площади, куда от Спасских ворот вела единственная здесь улица, находились два деревянных храма — трехшатровая Покровская церковь «... деревянная клетушки о трех верхах» и одношатровая церковь Варлаама Хутынского. Здесь же располагался огражденный тыном «двор государев зелейный», где хранились запасы пороха, свинца, ядер, пушки, среди которых 128 штук пищалей железных «устюжское дело», т. е. сделанных в самом Устюге.

Другая более значительная по размерам часть города — «Большой острог» — имела укрепления в виде деревянных крепостных стен и башен; земляных валов — «осыпи» — по описи 1630 года здесь не указано.

Стены Большого острога примыкали к укреплениям Городища (вероятно, к Вознесенской и Наугольной башням). Большой острог, согласно Сотной книге, имел 17 башен. От Вознесенской башни Городища первой была Кабацкая проездная, затем Корелина, Коровкина, Ивановская, Спасская проездная, две Глухих, проездная Архангельская башня (напротив Михайло-Архангельского монастыря), Дресвянская, Воскресенская, Лесонтьевская проездная (со стороны Леонтьевского конца), далее линия укрепления выходила на берег Сухо-

¹ Устюг Великий. Материалы для истории города. I Сотная книга 1630 г.



3. Схематический план укреплений Великого Устюга по описям XVII в. (по чертежу В.-Устюгского краеведческого музея)

ны, где стояла башня Наугольная. От нее вниз по течению, по берегу реки, располагались башни: Пречистенская проездная (напротив Успенского собора), башня «против Команхина двора», Рождественская проездная, Никольская проездная, Свинская проездная, от которой стена, замыкая линию укреплений Большого острога, подходила в Наугольной башне Городища.

Подобно надвратным башням Городища, башни над воротами Большого острога имели три ряда бойниц— «верхний, средний и подошвенный бой». Перед Спасскими, Архангельскими и Леонтьевскими воротами (как наиболее уязвимыми при обороне) были устроены рвы глубиной в 1,5 сажени, шириной 4 сажени; от Леонтьевских ворот такой ров шел вдоль стен до реки Сухоны. Через рвы к воротам были перекинuty деревянные мосты.

Длина прясел стен Большого острога была от 43 до 117 саженей, все глухие башни здесь были шестигран-

ными со стороны, равной 1,5 сажени, проездные же башни — прямоугольными, размером в плане около 3×4 сажени. В 1620 году городская стена с башнями по берегу реки на участке между Пречистенской проездной башней и Городищем сгорела во время большого пожара. Поэтому в Сотной книге 1630 года здесь упомянуты «башенные места» и «воротные места», а самих башен, ворот и стены на всем этом участке (длиной около 900 м) уже не существовало. Общее протяжение укреплений Большого острога в 1630 году равнялось $1304\frac{1}{4}$ сажени (около 2778 м).

Большой острог являлся главным административным, торговым и культурным центром Устюга; более древнее Городище, утратившее свое прежнее военно-оборонительное значение, не играло заметной роли в структуре плана и жизни города.

В городе — «Большом остроге» — в это время имелось четыре площади, из которых две были торговыми, 14 улиц, 4 переулка, 10 односторонников (проездов, застроенных с одной стороны. На улицах и площадях города стояло (кроме монастырских) 28 церквей, из которых в то время только один Успенский собор был каменным.

Главной площадью города была большая Богословская площадь, которая располагалась примерно на территории, занимаемой ныне городской электростанцией. Эта площадь являлась административным и торговым центром города; здесь между площадью и берегами Сухоны находился Гостиный двор. Здесь же стояли Съезжая изба, «...где приезжают воеводы и дьяки для государевых дел и земские расправы, изба таможенная, изба посадских земских судей», а также избы «на приезд иногородцом торговым и всяким людем», т. е. нечто вроде современных гостиниц.

Торговое значение Устюга вызвало строительство в городе множества торговых помещений; кроме Гостиного двора, было восемь торговых рядов, располагавшихся на той же Богословской площади: серебряный, хлебный, мясной, харчевой, хмелевой, сапожный и моршенный,¹ мыльный и ряд «площадной большой» — без особого назначения. В рядах было более двухсот торговых помещений.

Интересно отметить, что обработка металла была сосредоточена в одном месте — кузницы располагались по рву «... за кабацкими ворота на Мироносицкой площади против старой осыпи». Мироносицкая площадь возникла к этому времени уже вне крепостных стен и располагалась напротив Городища — примерно на месте современного сквера у клуба Речников и городской пристани. Площадь имела весьма значительные по тому времени размеры: длину 98 саженей, ширину в одном конце 42, в другом — 26 саженей.

Городище и Большой острог в начале XVII века окружала цепь слобод и монастырей, которые являлись отдельными частями единого разросшегося города. Напротив Городища с южной стороны находилось Мироносицкое сельцо, в котором стояли две деревянные церкви. Береговая часть городской территории от Городища вниз по течению реки была застроена до церкви Симеона Столпника.

Обходя стены города от Мироносицкой церкви на север, мы встретили бы на «Симоновой полянке» Стрелецкую слободу, которая располагалась между современными Советским проспектом и улицей Красная Слобода (в районе Кооперативной улицы). Далее, против Спасских ворот Большого острога находился несохранившийся до нашего времени Спасский девичий мона-

¹ Моршни — вид обуви.

стырь (на месте современной Комсомольской площади), где было две деревянные церкви — Преображенская и Спаса. Рядом — против Архангельских ворот Большого острога — стоял древний окруженный деревянными стенами Михайло-Архангельский монастырь с целым комплексом монастырских сооружений и конюшненным двором. Позади Михайло-Архангельского «на горе под бором», на месте, занимаемом ныне щетинно-щеточной фабрикой, виднелся Ивановский монастырь с двумя деревянными храмами. Под Ивановской горой, на углу при ручье, располагалась Немская слобода. Часть города, появившаяся к 1630 году с севера от Большого острога, носила наименование Леонтьевского конца, здесь стояли церкви Ильинская и Леонтьевская. Значительных размеров поселение было уже и на другой стороне реки — слобода Дымково, где также стояли два храма.

За время своего двухвекового существования деревянные стены Большого острога неоднократно ремонтировались и подновлялись. Сохранились упоминания о крупных работах в 1478 году; в 1537 году Устюг полностью обновил свои стены, причем летописец указывает, что «...сие бысть четвертыя укрепления града Устюга».

В 1582 году укрепления города опять потребовали ремонта, причем в летописи отмечено, что после этого на башнях установили пушки. Более поздних сведений о ремонте стен и башен уже не встречается.

В начале XVII века Устюг принимает активное участие в общенациональном деле борьбы с польскими интервентами; в 1611 году устюжане высылают рать для освобождения столицы от польских интервентов; позднее устюжане вели борьбу с подходившими к Устюгу отдельными отрядами поляков.

Рост торгового значения Устюга в XVI—XVII веках значительно способствовал классовому расслоению населения города: одновременно с выделением зажиточной верхушки посада, быстрым обогащением купцов и «лучших людей» происходит обнищание основной массы горожан. Особенно тяжела была жизнь ремесленников, которые разорялись, не вынося тяжести налогов, податей и эксплуатации перекупщиков и купцов. Все это вызывало протест беднейшей части посадского населения. В середине XV века в Устюге отмечено выступление бедноты. Позднее, в 1632 и 1648 годах, вспыхивали крупные восстания. Для подавления восстаний в Устюг было выслано 200 стрельцов под командой князя Ромодановского, жестоко расправившегося с устюжанами.

Зажиточная часть населения посада — купцы и перекупщики — быстро наживались на торговле. Наиболее богатые из них переезжали в Москву, где зачислялись в привилегированные гостинную и суконную сотни, получали почетные звания гостей. Одновременно они продолжали вести крупные торговые операции в Устюге.

С середины XVII века в городе начинается широкое строительство каменных храмов. Основным заказчиком каменного монументального строительства в городе в это время выступает разбогатевшее купечество. Имея в своих руках крупные капиталы, купцы вместо деревянных возводят новые каменные храмы. Если по Сотной книге 1630 года в Устюге числился лишь один каменный Успенский собор, то к концу XVII века в городе имелось уже 15 каменных церквей, большинство которых было выстроено на средства местного купечества.

Изменения, которые произошли в Устюге к концу XVII века, можно проследить по дошедшей до нас под-

робной описи города — Писцовой книге 1676—1683 годов

Опись свидетельствует, что стены и башни города, окончательно утратившие оборонное значение, уже отжили свое время. Деревянные укрепления Городища обветшали, развалились, а часть их со стороны Сухоглы «рекой сметало». Та же участь постигла к концу XVII века и остальные стены города: «... где бывал прежней большой острог и башни, а ныне того острогу и башень нет, все развалилось из давних лет», лаконично сообщает летопись.

В конце XVII века Великий Устюг был одним из крупнейших городов Севера. Город имел пять площадей, много улиц и переулков, великое множество различных торговых помещений. Главные улицы были довольно широко — до 10 метров, второстепенные 4—6 метров, а переулки очень узки — от 2 до 4 метров. Город разделялся на Верхний посад — Леонтьевский конец — центральную часть города в границах бывшего Большого острога — Острожную осыпь и Нижний посад (нижний — по течению реки) — на месте современной так называемой «Второй части» города; город расширялся также в направлении Ивановской горы. В Устюге в это время насчитывалось 1 093 двора, а население города достигало 5 000 человек.

В XVIII веке оживленная до того торговля северных городов приходит в упадок. Кипучая деятельность Петра, завоевание прибалтийских земель, основание новой столицы и порта у устья Невы открыли другой, более удобный и короткий торговый путь из центральных областей государства в Западную Европу. Петр всемерно стремится поднять значение своего любимого детища, издавая один за другим ряд указов, ограничи-

¹ Устюг Великий. Материалы для истории города XVII—XVIII столетий, стр. 41.

вающих торговлю через Архангельск. Все это обусловило уменьшение торгового значения городов, расположенных на водном пути в Архангельск, в том числе и Устюга. Правда, для Устюга в XVIII веке этот процесс не был особенно быстрым. Устюжские купцы на протяжении XVIII века вели оживленную торговлю с Сибирью, вследствие которой значение и благосостояние города еще значительное время после упадка торгового пути на Архангельск поддерживалось сибирским торгом.

Показательно сравнение судеб Устюга и Вологды, для которой перенесение торговых путей на запад — через Петербург — и отсутствие торговли с Сибирью явилось настоящей катастрофой, — население Вологды вследствие упадка ее торгового значения на протяжении XVIII века значительно уменьшилось.

Во второй половине XVIII века в Устюге начинается строительство каменных жилых домов, которые возводятся главным образом разбогатевшим купечеством. Первый каменный обывательский дом был выстроен купцом Курочкиным в 1765 году¹.

В 1734—1736 годах строятся два жилых каменных здания в Михайло-Архангельском монастыре. Одно из первых каменных зданий города — бывшие Присутственные места (Архиерейские палаты), сооруженные в XVII веке и позднее перестроенные, стоят на Советском проспекте рядом с колокольней собора. К концу века было уже 17 таких жилых домов. Многие из них сохранились до сих пор. Значительный интерес представляют наиболее ранние, например: дом бывший купца Максима Кузнецова на Красной улице (№ 103), два дома на улице Шилова, из которых дом самого Василия Шилова представляет собой значительное сооружение в стиле русской архитектуры середины XVIII века

¹ Здание не сохранилось.



4. Семен Дежнев (В.-Устюгский музей)

и отличается высокими художественными достоинствами. Напротив, недалеко от дома Шилова по той же улице стоит дом бывший купца Григория Захарова, построенный в 1787 году¹. Жилой дом XVIII века сохранился также во дворе пожарной части по Красноармейской улице.

В XVIII веке в Великом Устюге строится также большое количество каменных храмов, представляющих значительный интерес для истории русской архитектуры. Благодаря своеобразию объемных композиций и деталей этих сооружений устюгское каменное монументальное зодчество XVIII века выделяется в характерную для этого периода развития русской архитектуры устюгскую местную школу.

XVIII век был временем дальнейшего расцвета в Устюге многих художественных ремесел, которыми славился город далеко за пределами страны.

Помимо отмеченных выше зародившихся ранее филифти, чеканки по металлу, производства изразцов и т. д., в XVIII веке в Устюге развивается искусство серебрянников — мастеров черневой работы, филигранны и чеканщиков.

На протяжении XVIII века город продолжал расширяться главным образом вдоль реки; постепенно застраивалась вторая — нижняя часть города, где в 1784 году было уже 650 домов; медленнее шло развитие городской территории вглубь от реки, в направлении Ивановской горы. Планировка города в то время была бессистемной; узкие и кривые улицы и переулочки тесно застраивались домами, подавляющее большинство которых было деревянными.

В этих условиях настоящим стихийным бедствием были частые пожары, уничтожавшие не отдельные дома

¹ Хронологическая таблица для областного города Устюга Великого. — «Северный архив» № 11, 1822, стр. 322 и далее.



5. План Великого Устюга до перепланировки 1784 г.
(ЦГАДА)

и кварталы, но целые части города. Устюжские летописи пестрят сообщениями о больших пожарах, мелкие же были обычным явлением. В 1468 году «... город Устюг, Кремль весь погорел, а люди избыли», затем большие пожары следуют через 10—20 лет. В XVII веке отмечено 8 пожаров; во время одного из них в 1679 году выгорело 676 дворов и много церквей, в 1698 году сгорело 692 двора и 7 церквей; это при общем количестве дворов в городе в то время около

1 000; в XVIII веке отмечено 12 пожаров и т. д. Неменьшим бедствием были такие частые наводнения Сухона после слияния с Югом круто поворачивала на восток, отчего весной во время ледохода в этом месте постоянно образовывались ледяные заторы, вызывавшие сильный подъем воды в реке.

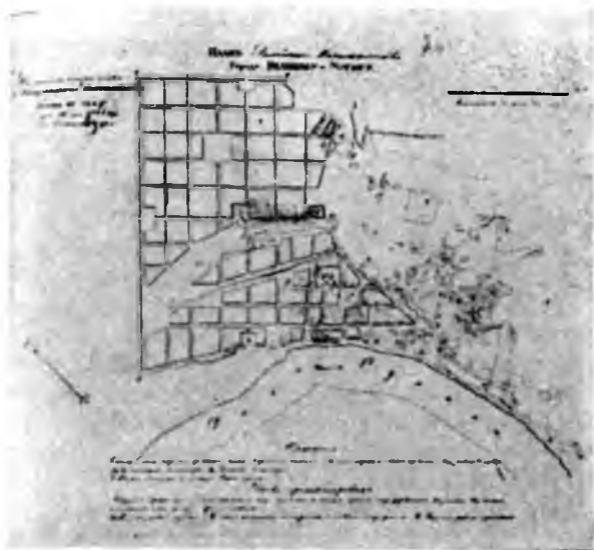
Огромные убытки приносили наводнения в XVIII – XIX веках, когда уже была застроена низменная часть города, страдавшая больше других. Наводнения были столь сильны, что, например, во время одного из них в 1761 году лед устремился в ров возле Городища, далее по оврагу через город в направлении к реке Двине. После спада воды в этом месте образовалось существующее до сих пор озеро (Смольниковское), перерезанное позднее так называемым «Земляным мостом», соединившим вторую часть города с центром. Еще более крупные изменения произошли после наводнения 1807 года, когда после трех дней высокой воды река проложила себе в районе города новое русло, по которому она течет и до сих пор. Новое русло спрямило крутую излучину, которая была у Городища «у Черного прилука».

В конце XVIII века Великий Устюг имел свыше 1 500 дворов, в том числе 30 каменных жилых домов. Общее число жителей было около 8 000 человек. Город в это время растянулся по берегу реки Сухоны более чем на три версты, имея по окружности около 9 километров.

В это время для Устюга, как и для многих городов Российской империи, был составлен новый план города, который был утвержден в 1784 году. Застройка по новому плану началась в 1785 году¹.

При составлении его почти не учитывалась старая

¹ А. Титов. Указ. соч., стр. 112.



6. План Великого Устюга, утвержденный в 1784 г.

исторически сложившаяся система улиц и площадей; в новом плане было учтено лишь расположение существующих монастырей (например, Михайло-Архангельский монастырь был вписан в целый квартал) комплекса сооружений Успенского собора, некоторых отдельных храмов (например, вокруг церквей Леонтьевской и Воскресенской были созданы небольшие площади).

О механическом наложении плана 1784 года на старую сетку улиц свидетельствует также случайное, по отношению к направлению существующих улиц, расположение старых каменных домов, выстроенных до 1784 года (бывш. дом М. Кузнецова на Красной ул., дом во дворе пожарной части).

Интересно отметить, что город в части, охваченной планировкой 1784 года, застраивался строго по утвержденному плану, но регулирование застройки нижней — второй части города не предусматривалось, не смотря на то, что там к концу XVIII века было выстроено свыше 600 жилых домов. Планировка этого района была выполнена, очевидно, уже дополнительно — позднее, как продолжение и развитие сетки улиц основной части города. Это подтверждается расположением домов бывших Шилова и Захарова, выстроенных до 1784 года во второй части города; дома стоят по красной линии улицы Шилова, которая существовала до перепланировки и сохранилась при позднейшей застройке этой территории в XIX веке.

Прямые и широкие улицы, которые получил город, уменьшали опасность пожаров; большие участки под застройку были отведены в возвышенных, не подверженных наводнению местах — на Горе и в Леонтьевском конце. Любопытно отметить, что в этих частях по наметкам плана 1784 года город продолжал застраиваться до самого последнего времени.

Согласно плану, через весь город, параллельно реке, пролегла главная, прямая как стрела. Успенская улица — ныне Советский проспект.

Два квартала по главной улице, вблизи церкви Вознесения, отводились «для каменных строений с лавками под домами»; для такой же застройки был назначен квартал, расположенный по набережной реки Сухсны рядом с соборным комплексом (со стороны современного рынка). В действительности эти кварталы были целиком застроены каменными домами, но без торговых помещений в первом этаже, еще в конце XVIII — начале XIX веков. Позднее, во второй половине XIX века центр города несколько переместился к северу, и за-

стройка каменными домами распространилась на другие центральные улицы и переулки.

На Горе около Ивановского монастыря по плану 1784 года целый квартал отводился для возведения каменных строений, которые по неизвестным причинам выстроены не были.

В 1817—1819 годах на набережной реки рядом с соборной группой храмов был построен обширный, занимавший целый квартал каменный Гостиный двор на 170 торговых мест. В это же время в городе начались работы по укреплению берегов Сухоны.

На протяжении XVIII века город утратил свое былое торговое значение, уменьшилась и его административная роль. В 1708 году при разделении всей страны на губернии Устюг причисляется к Архангельской губернии, а немного позднее становится центром Устюгской провинции. С 1796 года Великий Устюг — уездный город Вологодской губернии.

II. ПАМЯТНИКИ АРХИТЕКТУРЫ ГОРОДА

ЦЕРКОВНОЕ ЗОДЧЕСТВО XVII XVIII ВЕКОВ

Среди сохранившихся памятников монументального зодчества Великого Устюга самым древним является храм Вознесения, построенный в 1648 году на средства устюгского купца Никифора Ревякина взамен неоднократно горевшей и восстанавливаемой деревянной церкви, основанной еще в XIII веке.

Церковь Вознесения представляет собой прекрасный образец русской архитектуры середины XVII века. В композиции ее ярко проявились наиболее характерные особенности зодчества того времени и потому упоминание об этом замечательном сооружении встречается во многих трудах, посвященных истории русской архитектуры.

Церковь Вознесения находится на Советском проспекте вблизи древнего Городища. Храм в настоящем виде представляет собой сложную многосъемную композицию, возникшую не одновременно, но вероятнее всего в результате нескольких строительных периодов. Здание состоит из основного, квадратного в плане объема бесстолпного пятиглавого храма с одним световым — центральным — барабаном. К основному съему с трех сторон примыкают пристройки, а с четвертой — восточной стороны — имеется невысокая, осложненной полукруглой формы апсида. С западной стороны храма



7. Церковь Троицы Живоначальной в Воздвиженке Суздальской 1557 г.

имеется наружная крытая с рундуком лестница, основанная на ползучих арках; она располагается не по продольной оси храма, но сдвинута к югу. Лестница ведет в находящееся над трансной частью основного храма помещение, из которого можно пройти во все приделы второго этажа; из этого же помещения устроены проемы в основной храм.

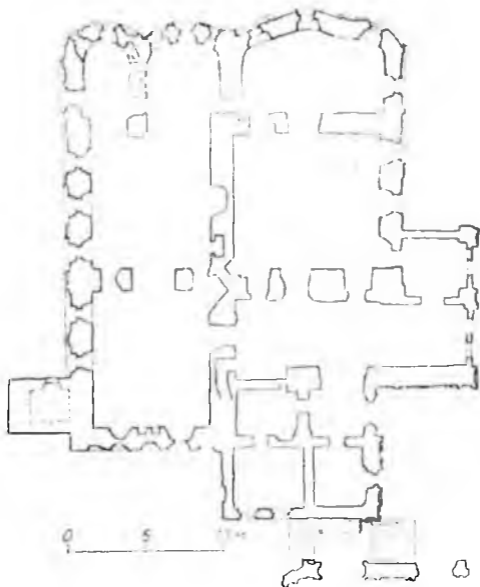
Вход в основной храм находится под этой лестницей с южной стороны. С северной стороны имеется двухэтажная, увенчанная одной главой пристройка, которая, продолжаясь, огибает основной объем церкви также и с западной стороны. Детали убранства этой пристройки свидетельствуют о том, что вероятнее всего она была сооружена не одновременно, но несколько позднее основного храма. С западной же стороны храма, составляя с ним единое целое, возвышается невысокая колокольня, архитектурные формы башенной части которой свидетельствуют о ее позднейшем происхождении или перестройке.

С южной стороны к основному храму примыкает еще одна двухэтажная, квадратная в плане пристройка — придел — с апсидной частью. Есть основания предполагать, что эта необычайно изящная, увенчанная главкой на двойном барабане пристройка первоначально стояла на открытой аркаде с двойными декоративными арочками с гирьками. Это придавало исключительную легкость пристройке, являющейся своеобразной репликой центру всей композиции — главному храму. Заложённая позднее аркада южной стороны хорошо просматривается и сейчас, позволяя в будущем восстановить первоначальный облик храма.

Неизвестные нам мастера, строившие церковь применяли различные средства, способствующие созданию живописности сооружения; они komponуют архитектурные объемы, различные по величине, умышленно изб-



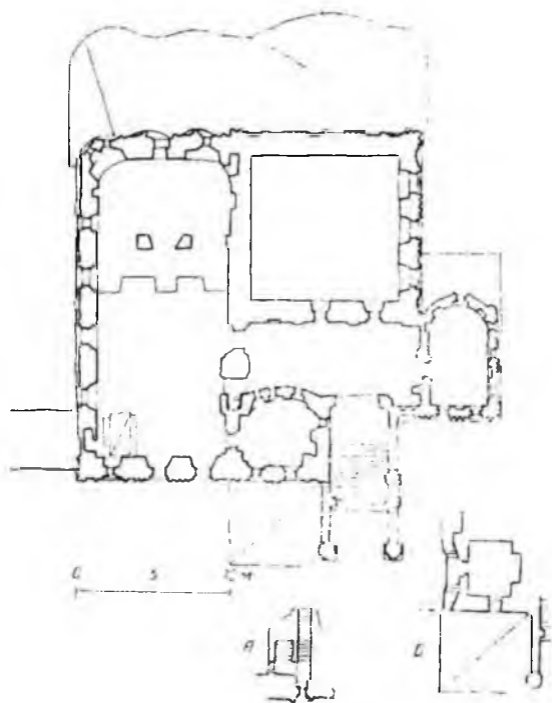
8. Церковь Вознесения. Общий вид с юго-запада. Снимок 1933 г.



9 Церковь Вознесения. План 1-го этажа
(В. Устюжский музей)

гая симметрии в расположении. Очень интересно используют они апсиды, придавая их стенам исключительно изящную волнообразно-изогнутую форму.

Стены и сводчатые перекрытия храма выполнены из кирпича на известковом растворе. Перекрытие объема основного храма, несущее центральный световой барабан и четыре глухих барабана главков, не имеет внутренних столбов и выполнено сомкнутым сводом имеющим в разрезе несколько подвышенное стрельчатое очертание, уменьшающее распор на стены.

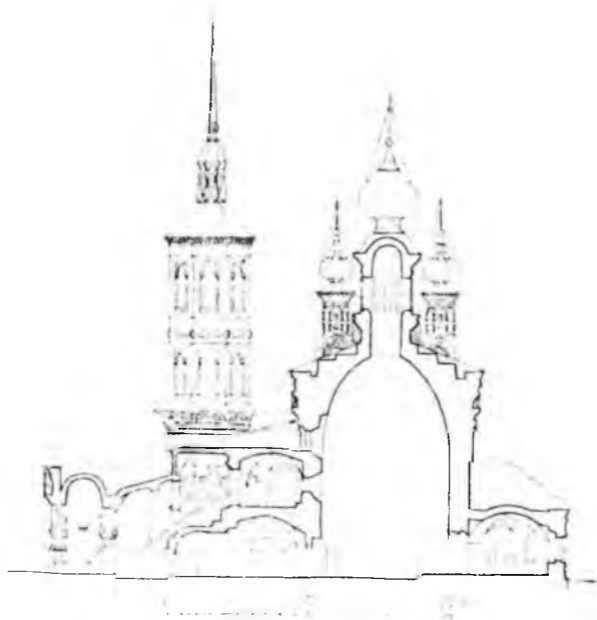


10. Церковь Вознесения. План 2-го этажа
(В. Устюжский музей)

А — ход на колокольню; Б — план помещения
под колокольней

Детали фасадов здания выполнены главным образом из кирпича; в обработке фасадов использованы также изразцы и резной белый камень.

Своеобразен декор фасадов церкви Вознесения. Все плоскости стен основного храма и его приделов, крыль-



11. Церковь Вознесения. Разрез (В.-Устюжский музей)

цо и главки почти сплошь заполнены различными деталями убранства, фигурной кирпичной кладкой — «узорочьем» (выполненным одновременно с кладкой самой стены), — замечательными по своей художественной целостности и стилевой законченности. Поражает богатейшая фантазия русских мастеров-каменщиков, извлекавших из простой кирпичной кладки бесконечное разнообразие заложенных в ней декоративных возможностей.

Убранство основного — второго — яруса храма состоит из спаренных и собранных в пучки на углах



12. Церковь Вознесения. Фрагмент западного фасада южного придела. Снимок арх. А. Г. Чинякова. 1955 г.



13. Церковь Вознесения. Южный фасад. Обмеры архитекторов А. Стригалева, Н. Кузьмина, В. Марова, Н. Мордвинцевой, В. Кувырдина

трехчетвертных колонок, перемежающихся с окнами имеющими богатые наличники; колонки в южной пристройке поставлены на широкий узорчатый пояс. С северной стороны, убранство которой отличается от других фасадов храма, вместо колонок выложены пилястры

По верху колонок и пилястр проходит богатый декоративный пояс, состоящий из разнообразных профилей



14. Церковь Вознесения. Фрагмент фасада южного придела.
Снимок А. Г. Чанякова, 1977 г. Видны заложённые и вписанные арки
первого этажа

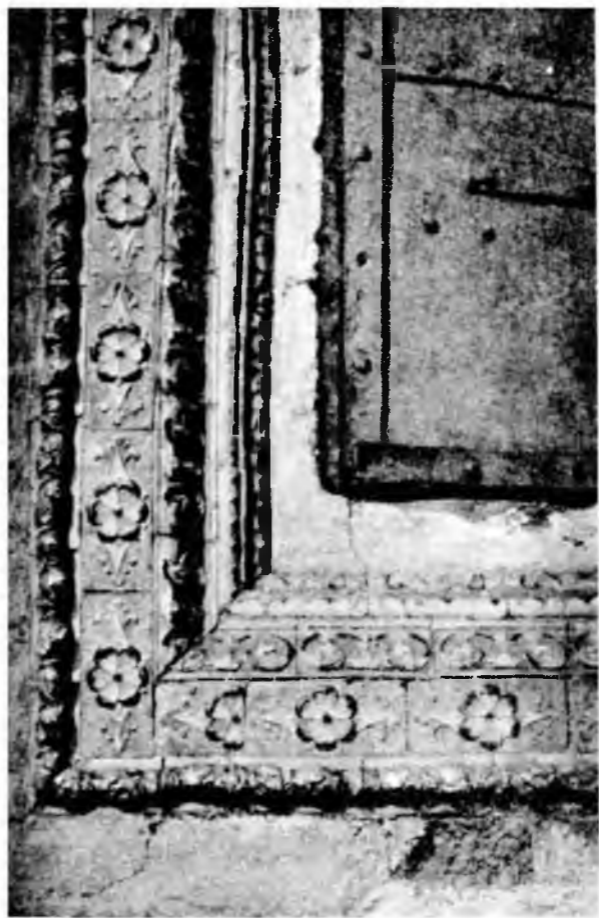
ширинок и других форм. Над этим поясом нависает завершающая часть стены, расчлененная декоративными кокошниками.

Обходя вокруг храма, можно видеть, насколько сильно было развито у мастеров чувство декоративности, которое позволяло им в композиции фасадов здания делать для достижения живописности значительные отступления от требований симметрии и тектонической логичности в расположении деталей.

Обрамления окон второго яруса церкви Вознесения состоят из колонок, несущих сверху декоративные завершения различной формы — то в виде кокошников, то в виде сильно нависающих треугольных фронтонычков. Окна первого этажа имеют более скромные обрамления, у окон апсид основного храма — прямоугольные наличники из цветных изразцов. Особенно богатые формы завершений у наличников окон западного фасада церкви. Восточная глухая стена основного храма занята такими же оконными обрамлениями; сочетание их со сдвоенными колонками является основным мотивом композиции фасадов здания.

Общее убранство здания дополняется типичными для сооружений середины XVII века аркатурками и колонками барабанов глав, имеющих у своих оснований один ряд кокошников.

Лестница и крыльцо храма, играющие важную роль в общей композиции сооружения, имеют проемы, перекрытые двойными арками с висячими гирьками, также весьма характерными для сооружений русской архитектуры середины века. В южной пристройке церкви Вознесения чрезвычайно интересны по рисунку кованые оконные решетки художественной работы. Уникальные ажурные решетки свидетельствуют о талантливости и безвестных мастеров и высоком совершенстве кузнечного дела в Устюге в середине XVII века.



*Церковь Вознесения. Пузосы. Наличник окна апостола.
Снимок 1955 г.*



16 Церковь Вознесения. Решетка окна южного придела. Снимок 1936 г.

Рядом с лестницей церкви Вознесения еще недавно стояли ныне разрушенные ворота ограды храма, выстроенные, вероятно, немного позднее самой церкви. Ворота имели хорошие пропорции и были очень интересны по своей композиции и характерному барочному рисунку фигурного фронтона с изразцовыми капителями пилястр.



1 Церковь Вознесения. Решетка окна
южного придела. Снимок А. Г. Чинякова.
1955 г.*

Церковь Вознесения выделяется среди остальных храмов Великого Устюга, даже весьма близких к ней по времени своего построения, как, например, собора Михайло-Архангельского монастыря (сооружен в 1653 г.) или Троицкого собора (1659 г.) Гледенского монастыря. Церковь Вознесения от названных и других более поздних церквей города отличается исключительным богатством и пышностью своего декоративного

убранства, сложностью и живописностью объемно-пространственной композиции, совершенно особым характером архитектурных деталей. При этом Вознесенский храм имеет много общего с целым рядом современных ему культовых сооружений Москвы: например, церковью в Путинках (1649—1652 гг.), церковью Грузинской Божьей матери в Никитниках (1628—1653 гг.), Троицкой церковью в Останкине (1664—1668 гг.) и др., а также близких к столице городов — ансамблем Троицкого монастыря в городе Муроме (1642—1648 гг.), некоторыми сооружениями Ростова Великого и т. д. Все это позволяет предположить, что первую каменную церковь в Устюге строили не местные — устюгские, — но приезжие мастера. Не исключена возможность, что это были москвичи, так как заказчик храма Вознесения — устюжанин Ревякин, один из богатейших купцов города, — был «гостем» взят в Москве в Гостиную сотню и поэтому, желая прославиться у себя на родине постройкой каменного храма, не пожалел средств для приглашения столичных мастеров.

Церковь Вознесения в Устюге представляет собой пример высокого строительного искусства и художественного мастерства русских зодчих. Ценность этой замечательной церкви заключается также и в том, что она представляет собой один из немногих, сохранившихся на севере нашей страны памятников архитектуры середины XVII века, близких к столичным образцам.

Следующими по значению памятниками архитектуры города являются ансамбли Михайло-Архангельского и древнейшего на севере Троице-Гледенского монастырей.

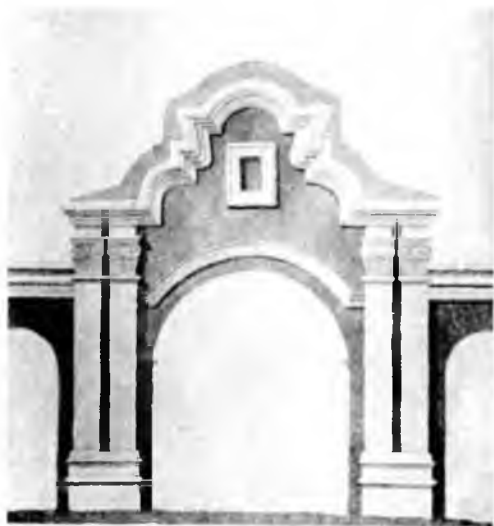
Михайло-Архангельский монастырь расположен в самом городе, занимая целый квартал на улице Павла Покровского, а Гледенский монастырь находится на



18. Церковь Вознесения. Решетка окна южного придела. Снимок 1955 г.

другой стороне реки Сухоны — вблизи места древнего Гледена.

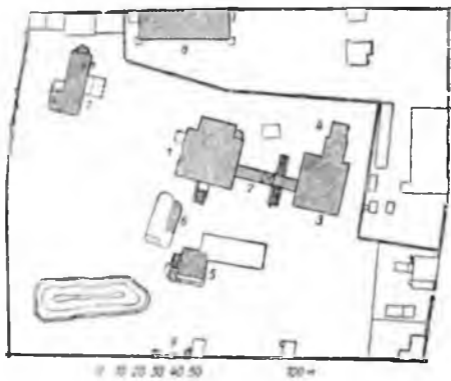
Начатые строительством лишь на несколько лет позднее церкви Вознесения соборные комплексы этих монастырей резко отличаются от нее. Своеобразные и необычайно целостные по своему архитектурному облику главные сооружения монастырей, — соборные храмы и трапезные палаты — поражают суровой простотой



19. Церковь Вознесения. Ворота срады.
Обмер 1955 г.

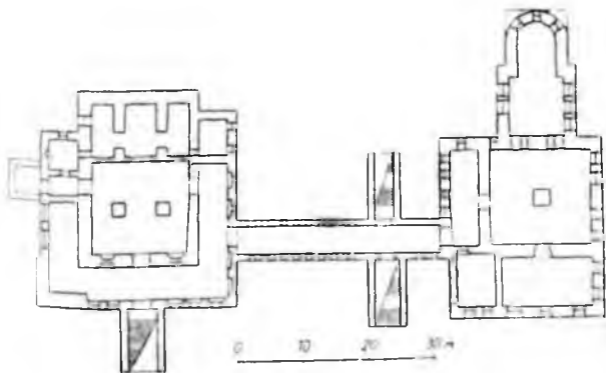
той и лаконичностью. Это тем более примечательно, что оба комплекса выстроены в начале второй половины XVII века, когда для русской архитектуры характерным было нарастание пышности и богатства в убранстве культовых и жилых зданий.

Михайло-Архангельский монастырь, заложенный в 1212 году, длительное время существовал в первоначальном виде и лишь в 1438 году при строительстве укреплений Большого острога с восточной — внешней — стороны монастыря была возведена аналогичная городская, мощная крепостная стена с надвратной башней и бойницами. Значительно позднее — уже в середине XVII века — начались работы по замене деревянных



20. Михайло-Архангельский монастырь. Генеральный план (Бюро инвентаризации В.-Устюгского Горсовета)

1 — Архангельский собор (1659 г.); 2 — переходы; 3 — трапезная палата (1659 г.); 4 — Тихвинская церковь; 5 — Надвратная Владимирская церковь; 6 — церковь Преполовения Пятидесятницы (1710 г.); 7 — здание настоятельских келий (1734—1735 гг.); 8 — здание братских келий (1736—1737 гг.); 9 — ворота (1737 г.)



21. Михайло-Архангельский монастырь. Схема плана соборного комплекса (Бюро инвентаризации)

сооружений монастыря каменными¹; первым был выстроен на средства того же купца Ревякина сохранившийся до нашего времени собор с колокольной, трапезной палатой и каменными переходами от нее к собору².

Эти основные и наиболее ранние сооружения монастыря были начаты строительством в 1653 году, а тождественный по композиции соборный комплекс Гледенского монастыря строился спустя 6 лет — в 1659 году.

Примечательно, что оба соборных комплекса вероятнее всего сооружены одними и теми же мастерами, причем собор Гледенского монастыря является как бы более совершенным вариантом собора Михайло-Архангельского монастыря.

Пятиглавый, перекрытый на четыре ската собор Михайло-Архангельского монастыря имеет интересные особенности построения и конструктивного выполнения. В плане он представляет собой несколько вытянутый на восток прямоугольник. Особенностью является наличие одной пары внутренних несущих столбов. Роль второй восточной пары столбов выполняют толстые стены, разделяющие алтарную часть храма и скрытые за тонкой стенкой, отделяющей основную часть храма от алтарной. Храм с трех сторон окружен двухэтажной крытой галереей. Между внутренними столбами храма и от них к стенам идут подпружные арки, несущие своды собора и пять световых барабанов глав³. У северо-западного угла собора, примыкая к нему,

¹ Также деревянными были первоначальные сооружения Троице-Гледенского монастыря.

² В Гледенском монастыре каменный переход на открытых арках от трапезной палаты к собору в настоящее время уже не существует.

³ Окна барабанов глав были расширены в 1784 г. (И. Савиантов. Описание Велико-Устюжского Архангельского и приписанного к нему Троицкого Гледенского монастырей. Сиб., 1848 стр. 10).



22. Михайло-Архангельский монастырь. Соборный комплекс (слева направо: колокольни, собор, каменные переходы с лестницей, трапезная палата с церковью). Общий вид с юго-запада (МАСиА)



23. Михайло-Архангельский монастырь. Собор и переходы к трапезной. Вид с юго-востока (МАСи.1)



24 Михайло-Архангельский монастырь. Каменные переходы от собора к трапезной палате и крытые лестницы. Вид с северо-востока (МАСиА)

возвышается шатровая колокольня; ее четверик, стены которого расчленены лопатками, выступает над галереей и переходит в восьмерик звона, завершенный шатром с двумя рядами слухов.

Крайне редко встречающейся отличительной особенностью собора является отсутствие характерных для всякого культового сооружения алтарных полукружий апсид. Здесь вместо них к восточной стене собора, выложенной на арках, перекинутых между внутренними и наружными стенами алтарной части, примыкает прямоугольная в плане алтарная пристройка. Это подчеркнуло суровую простоту собора, строители которого скупое применяли декоративные средства, добиваясь необходимой выразительности сооружения главным образом за счет удачно найденных гармоничных пропорций общего и деталей.

Композиция фасадов собора проста: стены его расчленены лопатками, по верху которых проходит узкий горизонтальный пояс. Выше пояса стены обработаны декоративными закомарами — по четыре на продольных и по три закомары на западной и восточной стенах. Как недостаток композиции следует отметить несовпадение шага декоративных закомар и лопаток на северном и южном фасадах, что создает неблагоприятное впечатление, усиливаемое чрезмерно большими оконными проемами, растесанными также в 1784 году.

На обходную галерею собора ведет наружная крытая лестница, расположенная по оси его западного фасада. Западный портал собора имел дверные полотна с замечательными гравированными клеймами, которые сравнительно недавно перевезены на хранение в Государственный Эрмитаж.

С южной стороны, в 32 метрах от собора, располагается одностолпная трапезная палата, с небольшой од-



25. Михайло-Архангельский монастырь. Вид на собор и колокольню с северо-запада. Снимок 1959 г.

ноглавой бесстолпной церковью Введения Прямоугольное в плане здание трапезной имеет единый простой объем с несимметричным треугольным фронтоном на западной стене. Стены трапезной, лишенные каких-либо украшений, расчленены лопатками. Их оживляют лишь редко расположенные, глубоко западающие в толще массивных стен окна. Трапезной еще в большей степени, чем собору, свойственна суровая простота, характерная для сооружений русской архитектуры более раннего времени.

На уровне второго этажа собор и трапезная соединены между собой крытым переходом, основанным на аркаде¹. На переход ведут каменные крытые двухмаршевые лестницы с рундуками и крыльцами, широко раскинувшимися по обе стороны перехода. Переход и лестницы соборного комплекса в отличие от собора и трапезной представляют собой живописную композицию, выполненную с широтой и размахом. Открытая аркада с большими пролетами легко несет стены перехода, оживленные поясом ширинок и валиком, пробегающим дужками по верху часто расположенных окон.

Те же декоративные мотивы использованы в галерее собора и в лестничных пристройках, которые плавно спускаются по обе стороны переходов, создавая совместно с собором, колокольной и трапезной исключительно живописную многообъемную композицию. Сложный, но единый комплекс, гармонично сочетающий различные по величине и назначению архитектурные объемы, не сущие скромное убранство, является ценнейшим памятником, прекрасно характеризующим устюгское зодчество середины XVII века.

Соборный комплекс Гледенского монастыря, вероятно, выстроенный теми же мастерами вскоре после окон-

¹ Два пролета аркады перехода были заложены в позднее время.



26. Михайло-Архангельский монастырь. Вид со стороны главных ворот. Снимок 1959 г.

чания ими собора Михайло-Архангельского монастыря имеет архитектурные особенности, свидетельствующие о высоком художественном совершенстве его композиции, — здесь заметно стремление к упорядоченности и симметрии как во взаимном расположении отдельных сооружений комплекса, так и в компоновке их фасадов.

Сравнивая оба комплекса, нужно отдать предпочтение собору Гледенского монастыря, который имеет более удачные пропорции, отличается большим совершенством общей композиции и деталей фасадов.

Например, колокольня Троицкого собора (в отличие от расположенной у северо-западного угла собора Михайло-Архангельского монастыря) поставлена строго по оси его западного фасада. Колокольня стоит на мощных арках, перекинутых между столбами основания. Через арку колокольни устроен вход в собор по лестнице, ведущей на второй этаж галереи — к его западному portalу. Собор Троицкого монастыря (в отличие от собора Михайло-Архангельского монастыря) имеет строго симметричное объемное построение. Здание Троицкого собора, так же как и его более ранний прототип, с трех сторон окружает крытая двухэтажная галерея; с северной и южной сторон галерея заканчивается двумя приделами, составляющими с храмом одно целое. План Троицкого собора сходен с планом собора Михайло-Архангельского монастыря.

Восточная апсидная пристройка Троицкого собора выполнена также по-иному; если первый этаж ее имеет прямоугольный по очертанию план, сходный с планом аналогичной пристройки собора Михайло-Архангельского монастыря, то выше идут изумительно пластичные, трехлопастные по очертанию объемы апсид, создающие гармоничный переход к основному кубу собора. Троицкий собор характеризует пирамидальность построения постепенно нарастающих по высоте объемов



27. Троице-Гледенский монастырь. Вид с запада. Снимок 1959 г.



28. Троице-Гледенский монастырь. Общий вид с севера. Снимок 1959 г.



29. Троице-Гледенский монастырь. Вид с северо-запада. Снимок А. Г. Чинякова 1955 г.



30. Троице-Гледенский монастырь. Колокольня. Общий вид
с юга. Снимок 1906 г.



1. Троице-Гледенский монастырь. Апсида собора.
Снимок 1975 г.

завершенных весьма удачно скомпонованным традиционным пятиглавием. В отличие от круглых барабанов глав собора Михайло-Архангельского монастыря здесь они выполнены в виде восьмигранников, охваченных у основания очень изящным пояском декоративных кокошников.

Композиция фасадов собора имеет регулярный характер, отличается художественным совершенством, хорошими пропорциями. В убранстве фасадов широко использованы изразцы; излюбленные у устюжских мастеров цветные прямоугольные наличники из зеленых — муравленых — изразцов обрамляют окна собора. Их нежная зелень прекрасно сочетается с белорозовыми стенами, с буйной зеленью окружающих деревьев летом и белоснежным покровом — зимой.

Колесомнит собора выполнена в виде восьмерика, поставленного на четыре столба и завершенного шатром с двумя рядами слухов. Колокольня по сравнению с колокольней собора Михайло-Архангельского монастыря имеет более стройные пропорции. Пилоны ее основания украшены ширинками, грани восьмерика усилены пиллястрами, перехваченными легкими горизонтальными поясками, придающими большое изящество всему сооружению. Колокольня Троицкого собора представляет собой наиболее совершенное из всех подобного типа сооружений в Устюге.

Как достопримечательность собора необходимо отметить прекрасный по исполнению пятиярусный иконостас, относящийся к XVIII веку. Особенное внимание привлекает легкая ажурная деревянная резьба царских врат, с замечательными по исполнению фигурами апостолов, что является редкостью в русском культовом зодчестве. Колонны и картуши иконостаса украшены тончайшей, великолепной резьбой, покрытой позолотой, прекрасно гармонирующей с цветовой гаммой икон. Композиция



2. Троице-Гледенский монастырь. Наличник окна северного фасада собора. Снимок А. Г. Чинякова, 1963 г.

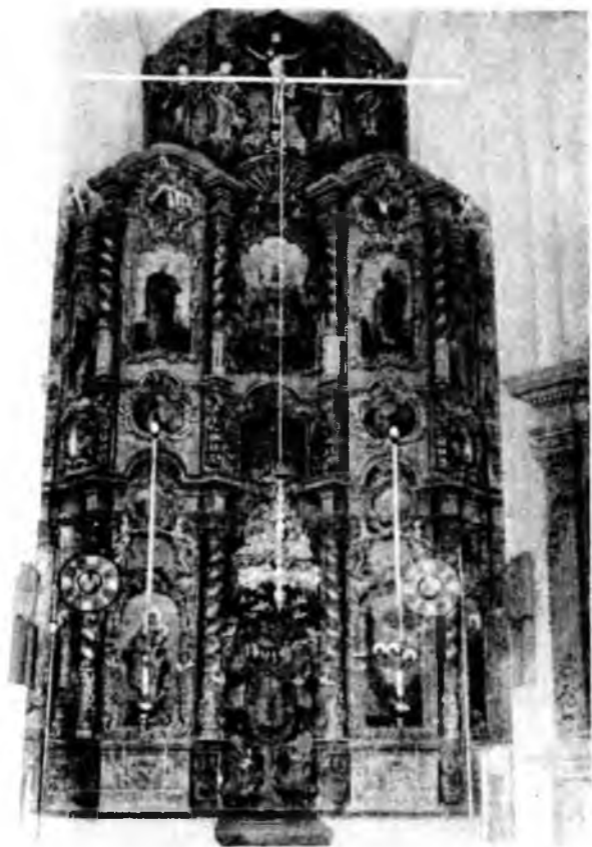
иконостаса и его исполнение по своему художественному уровню не уступают лучшим иконостасам столичных храмов. Сложный по конфигурации, барочный по своей трактовке иконостас Троицкого собора является замечательным произведением русского декоративного искусства XVIII века.

Построенные одновременно с собором в 1659 году одностолпная трапезная палата и Тихвинская церковь, тождественные по плану аналогичным сооружениям Михайло-Архангельского монастыря, утратили подчеркнuto суровый характер их архитектуры, но также полностью лишены каких-либо украшений.

Сооружения Гledenского монастыря являются одним из лучших архитектурных ансамблей второй половины XVII века на севере нашей страны. Благодаря своему высокому совершенству этот замечательный ансамбль в еще большей степени, чем соборный комплекс Михайло-Архангельского монастыря, характеризует местную устюгскую школу зодчества на определенном этапе ее развития — в середине XVII века.

Помимо соборного комплекса, в Троицком монастыре сохранилась, правда, в плохом состоянии, одноглавая каменная бесстолпная Успенская церковь, расположенная в северо-восточном углу ограды (рядом с каменным зданием келий), построенная, по-видимому, в конце XVII — начале XVIII века.

Значительный интерес представляют также главные ворота монастырской ограды, которые можно отнести к первой четверти XVIII века. В их композиции — характерное для этого времени сочетание новых и традиционных черт. Прем ворот обработан заимствованным из предшествующего XVII века «штучным» перспективным порталом, но над ним, видимо, желая подчеркнуть значение главного входа в монастырь, строители вывели прямоугольный паранет, характерный

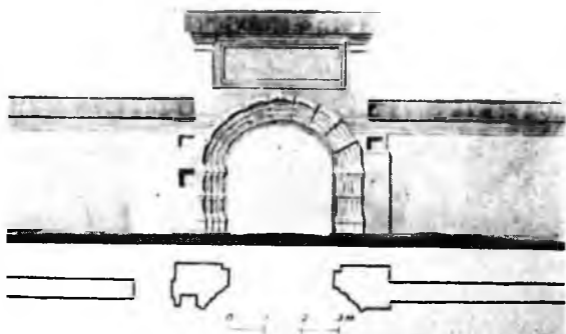


Д. Троице-Гледенский монастырь. Иконостас собора
(МАСиА)





35. Троице-Гледенский монастырь. Соборный комплекс с юго-запада. Снимок 1959 г.



36. Троице-Гледенский монастырь. Западные ворота ограды. Обмер 1955 г.

для триумфальных ворот Москвы самого начала XVIII века.

В связи с Гледенским монастырем необходимо упомянуть о ранее приписанной к нему каменной Духовской церкви, построенной в 1764 году¹ вблизи монастыря.

Эта небольшая ярусная церковь имеет строго центричный объем хороших пропорций и состоит из восьмерика, по граням которого расположены четыре тамбура, заканчивающиеся полукружиями. На основном объеме поставлен с отступом меньший световой восьмерик, завершенный маленьким восьмеричком, служащим основанием изящной главки.

Духовская церковь интересна как один из этапов формирования центричного сооружения, свидетельствующая

¹ А. Титов. Указ. соч., стр. 94.



27. Диковская церковь близ Троице-Гледенского монастыря
Вид с юго-востока. Снимок 1935 г.

о широком распространении и дальнейшем развитии этого типа храмов, зародившихся в Москве и Подмоскowie в конце XVII — начале XVIII века.

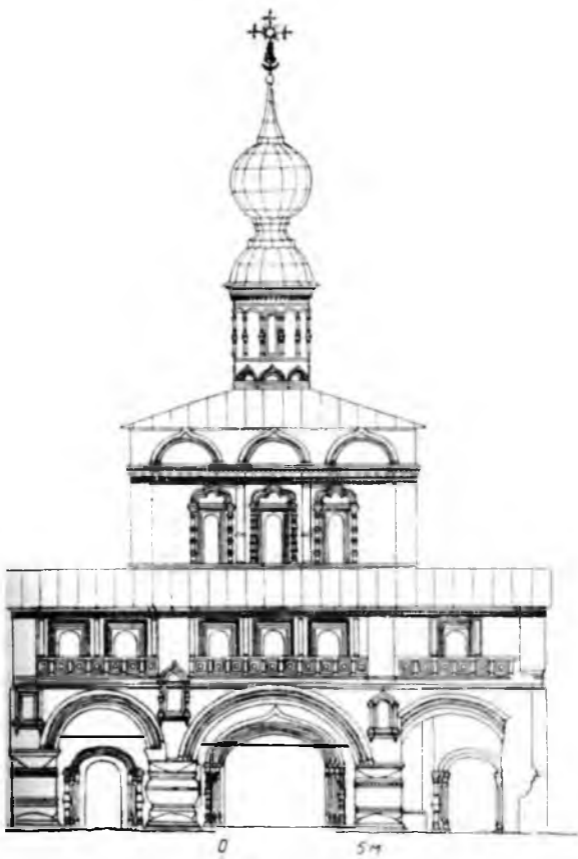
Если в Гledenском монастыре, кроме соборного комплекса и немногих перечисленных выше зданий, нет других каменных сооружений, то в богатом Михайло-Архангельском монастыре на протяжении XVII—XVIII веков велось обширное каменное строительство. В 1763 году монастырь имел 167 деревень, много леса, сенокосных и пахотных угодий, рыбные ловли, мукомольные мельницы, а в 1786 году к монастырю было приписано загородное село Богородское — летняя резиденция устюгских архиереев, с каменной церковью и мельницей¹. Все это приносило немалые доходы, позволявшие богато обстраивать монастырь; до настоящего времени здесь сохранилось пять каменных храмов, трапезная палата, два здания келий, каменная ограда с главными воротами.

Интересна надвратная Владимирская церковь монастыря, построенная в 1682 году² перед главным западным входом в собор.

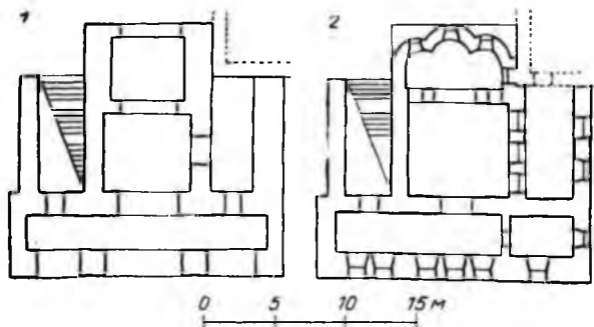
Композиция этой церкви весьма своеобразна: небольшой, простой и изящный одноглавый бесстолпный храм поставлен на прямоугольный в плане объем подклетного этажа, имеющий с западной стороны открытую аркаду со сквозным проездом под центральной аркой: аркада перекинута по мощным, разнообразной формы столбам. Лестница располагается за северной аркой и выводит на открытую галерею, откуда можно пройти в храм и в «кладовую палатку», находящуюся с южной стороны от храма. С востока, над центральным проездом, к храму примыкают три алтарных полукружия.

¹ П. Савваитов. Указ. соч., стр. 18 и далее.

² Там же, стр. 13.



38. Михайло-Архангельский монастырь. Надвратная Владимирская церковь. Западный фасад. Обмер архитекторов А. Стригалева, И. Кузьмина, В. Марова, Н. Мордвинцевой, В. Кувырдина



39. Надвратная Владимирская церковь. Схема плана подклета (1) и первого этажа (2) (Бюро инвентаризации)

Декоративное убранство Владимирской церкви типично для русской архитектуры того времени и состоит из пояса ширинок, идущего на уровне перекрытия подклетного этажа, пилястр-лпсаток и наличников окон; стены храма завершают декоративные закомары — по три на каждой его стороне. Большое своеобразие облику сооружения придает мощная аркада; благодаря густой тени в глубине ее вся постройка приобретает легкость и воздушность, подчеркиваемую умело примененным, хорошим по рисунку декоративным убранством храма.

Очень интересна арка-проход Владимирской церкви, имеющая форму многократно повторенного кокошника, а также ее прекрасный входной портал с изумительными по рисунку и выполнению резными дверными полотнищами, к сожалению, не сохранившимися.

Владимирская церковь является уникальным вариантом надвратного храма, не имеющим аналогий среди многочисленных подобных сооружений русских монастырей, и свидетельствует о больших творческих искани-



40. *Надвратная Владимирская церковь. Опорный столб аркады. Снимок А. Г. Чинякова, 1955 г.*

ниях и достижениях устюгских мастеров-зодчих второй половины XVII века.

В монастыре имеется третья, стоящая над могилой основателя монастыря монаха Киприана каменная церковь Преполовления Пятидесятницы, начатая постройкой в 1710 году¹. Здание расположено к северу от надвратной Владимирской церкви и представляет собой невысокую одноглавую² церковь с длинной трапезной частью, возведенной в 1842 году, и пристройками с северной стороны, сделанными в 1809 и 1846 годах. На южной стороне сохранились первоначальные наличники окон в виде прекрасно прорисованных «бровок», оживляющих гладь стены.

Среди памятников архитектуры Михайло-Архангельского монастыря очень интересны каменные жилые кельи, относящиеся к первой половине XVIII века. У восточной стены монастыря, за собором расположено построенное в 1736—1737 годах³ здание Братских келий, лучше других сохранившее свой первоначальный облик⁴. Это — двухэтажное, прямоугольное здание длиной около 45 метров, простое по планировке. Со стороны монастыря располагались кельи, сзади к ним примыкали помещения сеней; в нижнем этаже, кроме того, были две кладовые и погреб. Фасад здания расчленен лопатками, которые своим расположением выявляют внутреннюю планировку помещений; на втором этаже лопатки переходят в спаренные пилястры с простыми капителями. Между этажами идет широкий декоративный пояс, ограниченный двумя горизонтальными тягами. Под окнами — «пряничные» керамические вставки, очевидно, местного производства, они за-

¹ П. Савваитов. Указ. соч., стр. 14.

² Церковь завершалась ныне утраченным восьмерником, имевшим в основании невысокий четверик.

³ П. Савваитов. Указ. соч., стр. 15—16.

⁴ В здании сильно расширены окна 1-го и 2-го этажей.



41. Надвратная Владимирская церковь. Общий вид с северо-запада. Снимок 1955 г.

метно оживляют фасад келий, завершенный развитым «городчатым» карнизом.

Здание келий, являясь редким на Севере примером жилого каменного строения 40-х годов XVIII века, так же, как и рассмотренные выше памятники архитектуры города, характеризует местную устюгскую школу зодчества первой половины XVIII века.

Несколько раньше — в 1734—1735 годах¹ — у северной стены монастыря были построены настоятельские кельи; первоначально на первом этаже здания находилась больница с домовою церковью. Настоятельские кельи дошли до нас в сильно перестроенном виде; так, в 1771 году добавили две кельи с западной стороны, позднее, в 1846 году пристроили балкон и т. п.

В 1763 году от келий к северной паперти собора были выстроены «на кружалах» каменные переходы с тесовой кровлей и окнами по обеим сторонам, позднее они были уничтожены. По композиции фасады настоятельских келий, в сохранившейся части, сходны с фасадами братских келий.

Кроме этих двух зданий, на южной стороне монастыря в 1738 году² был построен каменный одноэтажный корпус для поварни и келий. В 1779 году здание переделали для вновь образованных в Устюге Присутственных мест (которые через 6 лет были переведены отсюда в бывш. Архиерейский дом). В настоящее время здесь размещается средняя школа № 11.

Кроме рассмотренных соборных комплектов двух монастырей, в Устюге имеются еще три подобных сооружения XVII века: Успенский собор — главный храм города, строительство которого было начато в 1619 году; Прокопьевский собор (1668 г.) и собор Иоанна Устюжского, выстроенный в 1656—1663 годах.

¹ П. Саввантов. Указ. соч., стр. 16.

² Там же.



42. Михайло-Архангельский монастырь. Здание братских келий (1736—1737 гг.). Западный фасад, фрагмент фасада, план. Обмеры 1955 г.

Все эти храмы сильно пострадали от позднейших пристроек и переделок. Особенно значительны были изменения в Успенском соборе, который полностью утратил свой первоначальный архитектурный облик. Это

древнейший собор города; деревянное здание было выстроено еще в XIII веке.

Сохранились любопытные летописные сведения о возведении в 1492 году вместо сгоревшего нового огромного здания Успенского собора. По записи можно представить, насколько сильна была приверженность устюжан к старине, к традициям — они добиваются сооружения новой церкви точно по образцу старой, ставят ее «круглу по старине о 20-ти стенах»¹. Возможно также, что оригинальный по композиции огромный храм, поражавший современников, был достопримечательностью Устюга.

За время своего многовекового существования деревянный Успенский собор много раз горел и вновь восстанавливался, пока в 1619 году не было приступлено к сооружению первого в городе каменного здания собора. Собор строился на средства Ростовской епархии и был закончен в 1622 году. В 1631 году собор сгорел, а в 1639 году его начали строить вновь, но работы были приостановлены, и здание было закончено лишь в 1657 году. В 1728 году собор перестраивали с целью его расширения, причем в это время «Из четырех столбов, в одном соборе Успенском находившихся, два для пространства выломаны, верх сделан осьмериком и олтаря прибавлено»². При этой перестройке здание собора получило особенности, характерные для зодчества первой половины XVIII века.

В 1780 году в соборе вновь проводятся большие строительные работы, после чего здание приобретает вид, сохранившийся до нашего времени: крупный, раздавшийся вширь прямоугольный объем увенчан плоскокомпонованным пятиглавием из двойных восьмериков. Собор имеет двухэтажную пристройку (зимняя цер-

¹ Устюжский летописный свод, стр. 99.

² А. Титов, Летопись Великоустюжская, стр. 80.



43. Успенский собор. Общий вид с северо-запада (МАСи.1)

ковь) с южной стороны, а с востока — на главной улице города — высится ярусная колокольня. Между ней и собором позднее была встроена еще одна колокольня, на которой висел отлитый в 1754 году колокол весом 1054 пуда. Все эти сооружения составляют единый комплекс, маловыразительный по своей архитектуре.

В ризнице собора имелось большое собрание древнерусской деревянной скульптуры («Спаситель в темнице» и др.); часть этих скульптур, а также отдельные фигуры из древлехрамнища собора Михайло-Архангельского монастыря («Оплакивание Христа») можно видеть в Устюгском краеведческом музее»¹.

Прокопьевский собор поставлен на месте древнего собора, первое здание которого было возведено из дерева еще в 1471 году. Храм интересен тем, что был сооружен² по грамоте известного ростовского митропо-

¹ В запаснике музея.

² На средства устюгского купца Аф. Гусельникова.



44. Колокольни Успенского собора, слева бывш. архиерейская палата. Снимок 1950 г.



45 Прокопьевский собор. Общий вид с востока. Снимок 1955 г.

лита Ионы, выстроившего знаменитый архитектурный ансамбль Ростовской митрополнии. Здание собора впервые в культовом зодчестве Устюга было завершено двумя рядами декоративных закомар. Прокопьевский собор представляет собой сравнительно небольшой, бесстолпный пятиглавый храм с четырехскатным покрытием; с востока имеется пониженная алтарная часть с тремя полукружиями; с остальных трех сторон — позднейшие пристройки.

Простой и лаконичный, хороших пропорций объем собора несет скромное убранство, сосредоточенное главным образом в верхних его частях в виде двух ярусов декоративных закомар и восьмигранных барабанов глав, имеющих в основании поясok из декоративных кокошников. Подчеркнутые колонками грани барабанов глав при неярком северном солнце создают красивую игру светотени, усиливающую своеобразие этого архитектурного сооружения.

Пятый соборный пятиглавый храм города — Иоанна Устюжского — так же, как и Прокопьевский, расположен на берегу Сухоны и входит в группу храмов при Успенском соборе. Иоанновский собор, начиная примерно с высоты 2—3 метров, целиком переложен и в современном своем состоянии представляет собой произведение архитектуры XIX века. От первоначального здания XVII века сохранилась алтарная часть с замечательными изразцовыми наличниками, да на южной стороне собора имеются остатки великолепного кирпичного портала XVII века со своеобразными «бусами». С северной стороны собора стоит небольшая одноглавая Власьевская церковь, построенная в 1687—1689 годах как теплый храм Иоанновского собора. Церковь имеет обычное для устюгских храмов этого времени убранство и интересна прекрасным по исполнению израз-



46. Светенская (летняя) церковь. Общий вид с северо-востока (МАСиА)

довым наличником окна, расположенного на ее южном фасаде.

В практике строительства соборных сооружений Устюга XVII века выработалась композиция пятиглавого храма, которая продолжала применяться и в последующем строительстве менее крупных, уже не соборных храмов. Если в наиболее крупных соборах Михайло-Архангельского и Троице-Гледенского монастырей строители для устройства перекрытия нуждались во внутренних столбах и стенах, то последующие, более скромные по размерам храмы строятся уже бесстолпными: обычно их перекрывали коробовым сводом с одним центральным световым и четырьмя глухими барабанами.

В Устюге, помимо рассмотренных соборных храмов, имеются четыре приходские церкви подобного типа: две из них — Сретенская и Спасопреображенская (летняя) относятся к концу XVII века, а церкви Дмитрия Солунского (в Дымкове) и Мироносицкая выстроены уже в начале XVIII века.

Наиболее рачняя из них — летняя Сретенская церковь (1685—1690),² — расположенная около пристани полностью перестроена. Первоначально храм представлял собой симметричную, но чрезвычайно живописную, многообъемную композицию. Вокруг основного объема храма шла более низкая одноэтажная обходная галерея, оканчивавшаяся на востоке двумя приделами, каждый из которых имел трехапсидные алтарные пристройки. Особенно живописный вид имел храм с востока: находящиеся на переднем плане девять алтарных полукружий с замечательными фигурными наличниками переходили в более высокие объемы пристроек, фланкировавших с

¹ Входила в состав бывш. Спасского девичьего монастыря; с 1764 г. — приходская церковь.

² Колокольня Сретенской церкви была построена в XIX в. и ныне разобрана.



Б. Сретенская церковь. Наличники окна южного придела
Съемка А. Г. Чичкова, 1955 г.

повной куб храма, увенчанный гармоничным пятиглавием.

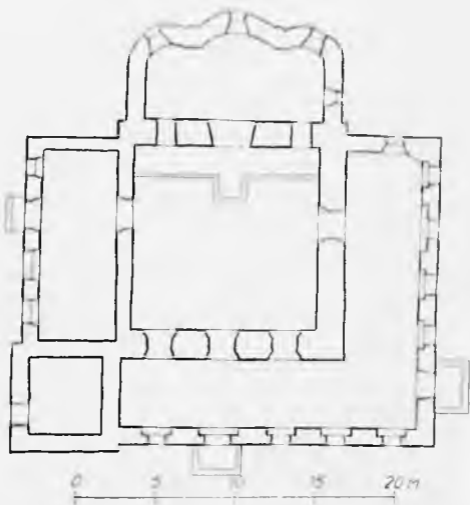
Спасопреображенская летняя церковь, находящаяся на Комсомольской площади, построена в 1689—1696 годах и до настоящего времени сохранила свой первоначальный вид. Возводя ее как главный храм бывшего здесь Спасского девичьего монастыря, строители взяли за образец собор Михайло-Архангельского монастыря и создали более скромный его вариант. Выстроенная спустя 36 лет после этого собора Спасопреображенская церковь наглядно показывает, какие изменения произошли в устюгском зодчестве за это время.

Храм имеет очень простой и четкий план, сходный с планом собора; как и там, церковь окружена с трех сторон галереей — папертью (здесь одноэтажной). К северо-западному углу храма, так же как и к собору, примыкает шатровая колокольня. Любопытно, что строители повторили композицию колокольни собора Михайло-Архангельского монастыря с высоким, но приземистым четвериком, хотя перед их глазами имелась и более совершенная по композиции колокольня собора Гledenского монастыря.

Основным отличием Спасопреображенской церкви от собора, носившего ей образец, является более богатое декоративное убранство. Фасад здания повторяет композиционное решение фасадов собора-прототипа, но вместо лопаток членится более нарядными спаренными колонками с перехватами, окна получили богатые наличники; особенно хороши обрамления из цветных изразцов у окон апсидной части храма. Изразцы в виде отдельных вставок и сплошных цветных поясов применены также и на фасадах. Круглые глухие барабаны глав украсились нарядными аркатурами. Центральный — световой — барабан сделан восьмигранным с изящным аркатурным пояском у основания, сходным с таким же



48. Преображенская церковь. Общій вид с юго-запада. Снимок 1959 г.



49. Преображенская (летняя) церковь. Схема плана (Бюро инвентаризации)

украшением на главах собора Гledenского монастыря. Наличники окон западного фасада Спасо-преображенской церкви сходны с обрамлениями окон Сретенской церкви; много общего также в декоре барабанов глав этих двух храмов.

Все отмеченные выше, а также и другие черты общности ряда сооружений Устюга второй половины XVII века свидетельствуют о том, что в этот период широкого развития в городе каменного монументального зодчества существовала крупная местная артель мастеров-каменщиков, постройки которой отличались композиционными и художественно-стилевым единством.

В Дымковской слободе — на противоположном берегу реки Сухоны — в 1700—1708 годах выстроена це²



50. Преображенская церковь Дверь южного фасада.
Снимок 1955 г.

ковь Дмитрия Солунского. Этот храм явился последним в Устюге сооружением, выполненным в традициях местного зодчества XVII века, но уже и в нем (в расположении основных объемов) появились новшества, получившие в дальнейшем широкое развитие. Вместо обычной прежде обходной галереи, окружавшей церковь трех сторон, здесь с запада к основному объему бесстолпного пятиглавого храма примыкает трапезная, в которой в свою очередь пристроена колокольня храма. Сходная по своей композиции с колокольней Троицкого собора Гледенского монастыря, она состоит из высокого объема восьмерика, завершенного каменным шатром, тремя рядами слухов и поставленного на четверик основания. В этом храме строители повторили использованный ранее в Прокопьевском соборе прием завершения стен основного объема храма двумя рядами кокошников.

Особенностью Дмитриевского храма является сосредоточение убранства главным образом на южном и восточном фасадах, в то время как северный фасад лишен каких-либо архитектурных деталей. Наличники окон и спаренные колонки-тяги южного фасада сходны с подобными деталями Спасопреображенской летней церкви. На южном — главном фасаде храма привлекает внимание прекрасный портал — один из лучших в устюгском зодчестве; оригинальный по построению, он представляет собой попытку создать из традиционных деталей новую композицию, более отвечающую требованиям времени. Немного позднее к portalу было пристроено каменное крыльцо с весьма своеобразными витыми колоннами.

Объемное построение Дмитриевской церкви и особенно композиция ее южного фасада отличаются художественной законченностью и совершенством исполнения.

На обращенной к реке восточной стене храма имеется огромная (высотой более 5 м) икона. Эта отлич



*Слобода Дымково Церковь Дмитрия Солунского. Общии
вид с юго-запада. Снимок 1959 г.*

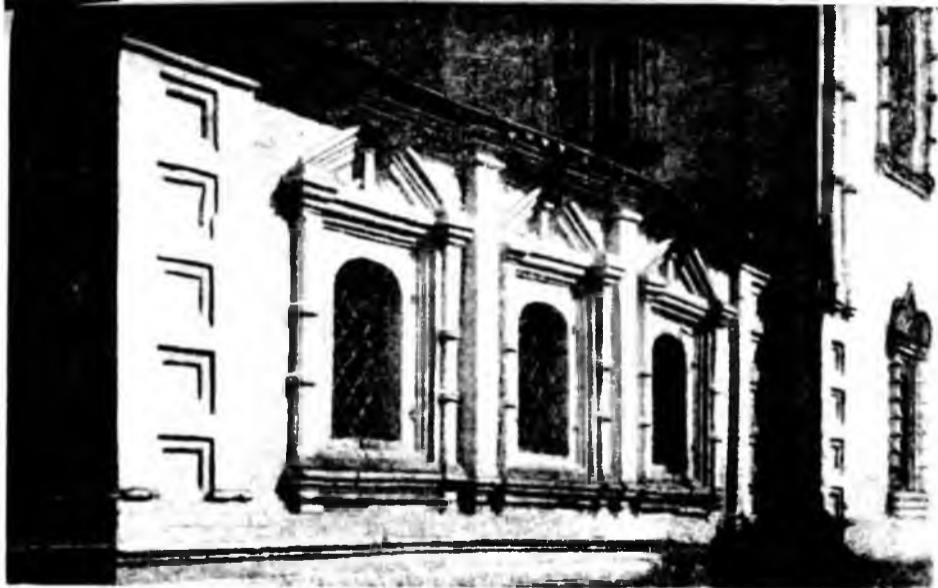
тельная особенность Дмитриевской церкви живо перекликается с другим подобным приемом — устройством грандиозного цветного изразцового наличника окна центральной апсиды церкви Иоанна Златоуста в Корвниках в Ярославле. Огромные размеры иконы Дмитриевского храма были рассчитаны на восприятие изображения с реки — с плывающих по ней лодок и судов.

Около пристани, рядом со Сретенской (летней) церковью, стоит Миронисицкая церковь, сооруженная в 1714 году¹. Это уже новое явление в устюгском зодчестве. Построенная в период упорных исканий нового в русской архитектуре, она несет в себе черты, присущие стилю так называемого «нарышкинского барокко», возникшему в Москве и Подмосковье в самом конце XVII века и с небольшим запозданием пришедшему сюда и Север. Стиль характеризуется простотой и ясностью объемного построения архитектурного сооружения, пришедшим на смену сложной и живописной композиции объемов построек середины XVII века, прекрасным примером которых является в Устюге церковь Вознесения. Показательны также новые мотивы декоративного убранства этих сооружений, сменившие затенливое кирпичное «узорочье» зданий середины века.

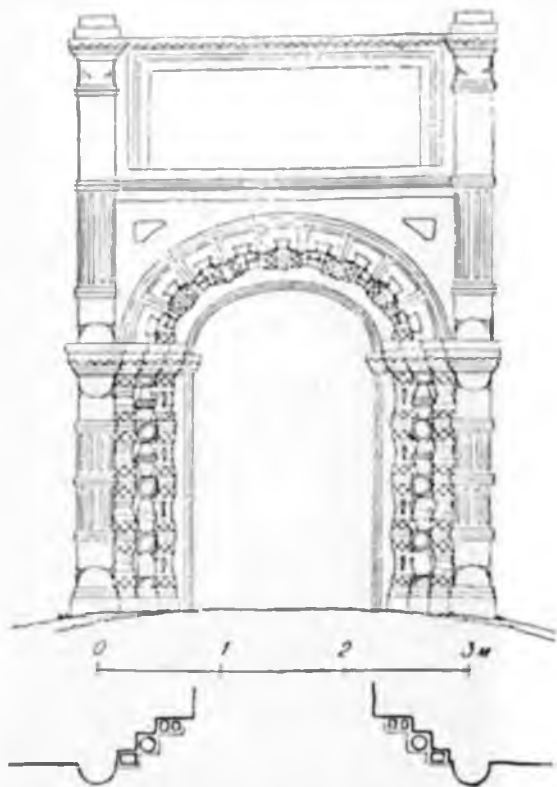
Объемное построение Миронисицкого храма необычно: сильно развита трапезная часть, в общей композиции сооружения существенную роль играют крыльцо, лестница и крыльцо. Присущая культовым постройкам Устюга простота композиции сочетается здесь с обычными для «нарышкинского» стиля мотивами убранства в виде завитков на верхних частях наличников окон, до того не встречавшихся в сооружениях города.

Крыльцо и лестничная пристройка храма имеют сплошной изразцовый фриз и отдельные цветные вставки.

¹ По другим данным, построение храма датируется 1721 г.



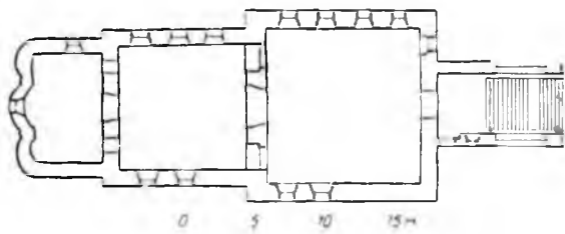
52 Церковь Дмитрия Солунского. Южный фасад трапезной части храма
Снимок 1955 г.



83. Церковь Дмитрия Солунского. Западный портал.
Обмер 1955 г.



54. Церковь Дмитрия Солунского. Наличник окна южного фасада. Снимок А. Г. Чинякова, 1955 г.



55. *Мироносицкая церковь. Схема плана 2-го этажа (Бюро инвентаризации)*

ки, придающие большую нарядность всему зданию. Своеобразная по композиции, изящная Мироносицкая церковь, располагаясь вблизи — через озеро — от церкви Вознесения, наглядно показывает, какие крупные изменения, типичные и для общего хода развития русской архитектуры этого периода, произошли в устюгском зодчестве за 50—60 лет.

Новый период истории Руси, ознаменованный прогрессивными Петровскими преобразованиями и созданием молодой и сильной Российской империи, вызвал крупные изменения в экономике страны, бурное развитие промышленности, отечественной науки и искусств. Для русской архитектуры этого периода характерен отказ от традиционных форм и приемов, поиски новых композиционных и иных средств выразительности.

В это время в культовом зодчестве Великого Устюга выработывается совершенно новый тип храма, получивший затем широкое распространение. Наиболее ранним примером такого храма нового типа является церковь Никольская (находится на берегу реки, рядом с электростанцией), начатая строительством еще в 1682 году, но законченная значительно позднее, вероятно, уже в конце первой четверти XVIII века. Запоздание с окон-



56. Мироносицкая церковь. Фрагмент северного фасада
Снимок 1959 г.

чением строительства, возможно, объясняется исканиями нового необычного композиционного решения.

Никольская церковь представляет собой ярусный храм типа «восьмерик на четверике», выработанного в строительстве вотчинных храмов Подмосковья в конце XVII века, но здесь, на Севере, этот тип претерпел существенные изменения. Появление композиции Никольского храма можно проследить и в ходе развития местного устюгского зодчества. Важное место в таком типологическом ряду принадлежит Мироносицкой пятиглавой церкви, которая является связующим звеном между храмами Устюга XVII века и новыми устюгскими церквями XVIII века. Имея много общего с пятиглавыми храмами города XVII века, она по своему плановому решению одновременно явилась непосредственным предшественником нового типа храма: заменив пятиглавие ее четверика ярусами восьмериков, строители получили новый вариант композиции.

Основу Никольской церкви составляет вытянутый вверх трехсветный объем четверика, переходящий в крупный восьмерик, завершенный меньшим восьмериком — основанием главки. С востока к четверику примыкает двухэтажная с отступом алтарная пристройка с запада — двухэтажная трапезная часть. Колокольня Никольской церкви поставлена отдельно и расположена по устюгской традиции у северо-западного угла храма.

Подобный тип храма особенно полюбился устюжанам, — в короткое время в городе было выстроено, кроме Никольской, еще пять подобных церквей: Рождественская (1716—1729 гг.); Иоанна Богослова (1720 г.) Преображенская (теплая, 1725—1739 гг.), Петропавловская (1738—1739 гг.), Пятницкая (1720 г.)¹

¹ Первоначальное здание Пятницкой церкви около 1873 г. было разобрано; в 1873—1882 гг. была выстроена существующая Пятницкая церковь на новом месте — во второй части города (в настоящее время перестроена).



57 Мирноспитская церковь. Общий вид с юга (МАСиА)



58. Никольская церковь. Общий вид с юга (МАСиА)

церковь Сергия Радонежского (1739—1747 гг.) в Дымковской слободе. К тому же типу принадлежат и более скромные по размерам церкви Ильинская (1695 г.) и Леонтьевская (1738—1741 гг.)¹.

Из трех сохранившихся до настоящего времени крупных церквей этого типа — Никольской, Сергия Радонежского и Преображенской — последняя представляет наиболее совершенный образец такого храма, весьма характерного для устюгского культового зодчества первой половины XVIII века. Она расположена на Комсомольской площади рядом с пятиглавой Спасопреображенской (холодной) церковью.

Преображенская церковь — одно из лучших культо-

¹ Двойные даты постройки даются по двум различным источникам.



59. Преображенская церковь (теплая). Вид с юго-востока.
Снимок 1955 г.



60. Слобода Дымково. Церковь Сергия Радонежского. Вид
с северо-востока. Снимок А. Г. Чинякова, 1955 г.



61. Церковь Сергия Радонежского. Деталь фасада.
Снимок А. Г. Чинякова, 1955 г.

вых сооружений города XVIII века — необычно стройна, имеет безупречные пропорции и смелый взлет архитектурных объемов; устремленность вверх ярусов храма достигнута постановкой ее трех восьмериков на видимые снаружи высокие своды. Храм не имеет внутренних столбов, его просторный интерьер полон света, обильно проникающего через многочисленные окна. Фасады основного четверика здания имеют по осям завершения в виде небольших полукружий. Венчающий карниз здания, огибая их, создает замечательную игру светотени.

Очень хороши плоские изгибающиеся пилястры «спущенные» по углам и между окон фасада. Этот удачно найденный прием, значительно обогащающий архитектурный облик здания, показывает, как простыми и скромными средствами древние мастера умели достигать большого декоративного эффекта. Преображенская церковь отличается замечательной соразмерностью обь многопострессия и совершенством декоративного убранства. Храм свидетельствует о высоком искусстве мастеров, создавших это самобытное, типично устюжское сооружение.

Менее удачная по пропорциям церковь Сергия Радонежского в Дымковской слободе отличается от Преображенской наличием лишь двух восьмериков, большим разнообразием убранства фасадов и богатством оконных обрамлений. Храм имеет традиционное завершение четверика в виде пояса декоративных кокошников. В церкви Сергия сохранились две изразцовые печи XVIII века, замечательные по своей цветовой гамме.

Помимо описанного, широко распространенного в Устюге в XVIII веке типа храма, в городе строились церкви, представляющие более скромный вариант этого же вида. Сюда относятся: Георгиевский холодный (1696—1703 гг.), Троицко-Варваринский (1698—1709 гг.), Варлаамовский (1704 г.), Покровский хо-



62. Церковь Сергия Радонежского. Изразцовая печь.
Снимок 1975 г.



63. Георгиевская церковь (летняя). Общий вид с юго-востока. Снимок 1955 г.



Георгиевская церковь (летняя). Фрагмент фасада северной пристройки

лодный (1715 г) и Георгиевский (теплый) храм, построенный в 1735—1738 годах.

Из них до настоящего времени хорошо сохранил первоначальный вид наиболее ранний по времени постройки — Георгиевский (холодный) храм, находящийся в глубине квартала на улице Шилова. Основным объемом этого бесстолпного храма является куб четверика, несущий на себе небольшой восьмерик, увенчанный барабаном с главкой. Незначительная по размерам низкая трапезная часть храма в настоящее время разобрана, а с востока к четверику примыкает очень сочно скомпонованная также невысокая алтарная пристройка.

Убранство фасадов церкви не отличается от деталей других храмов Устюга этого времени. Необходимо отметить хорошие пропорции общего построения храма и весьма удачно скомпонованные фасады, завершенные поясом декоративных закомар. С севера храм имеет низкую пристройку с интересными бочкообразными колоннами по углам.

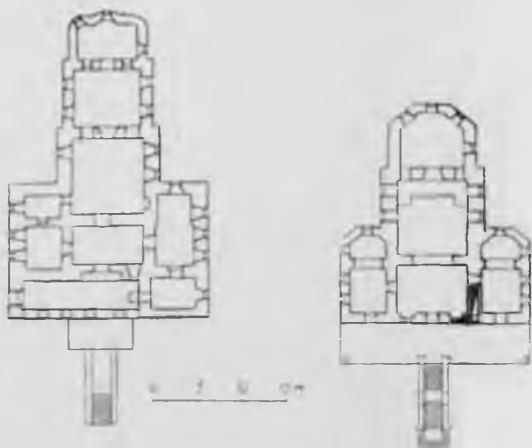
Отличительной особенностью этой по существу одинаковой с Никольским и Преображенским храмами композиции является доминирующая роль в ней основного куба храма; его значение подчеркнуто занижением объемов пристроек и небольшими размерами восьмерика. Такое выделение куба в общей композиции позволило создать своеобразный и запоминающийся тип храма.

В бывшем Иваковском монастыре в 1695 году была сооружена весьма оригинальная церковь Иоанна Предтечи. Ее основной объем выполнен в виде крупного, высокого восьмерика, у которого с западной стороны имелась трапезная пристройка с примыкавшими к ней двумя приделами. У восточной грани восьмерика выступала трехгранная в плане алтарная часть. Основной храм и его приделы завершались двумя ярусами восьмериков.



65. Бывш Пивновский монастырь. Церковь Иоанна Предтечи.
Общий вид с востока (МАСиА)

Особенности объемного построения сооружения — его восьмериковый объем и необычное расположение приделов с западной стороны — выделяли церковь из всех сооружений Устюга конца XVII века. Ныне несуществующий храм Иоанна Предтечи являлся интереснейшим памятником, свидетельствовавшим об упорных



66. Церковь Симеона Столпника. Схема плана 1-го и 2-го этажей (Бюро инвентаризации)

поисках устюжскими зодчими того времени новых композиционных средств выразительности архитектурного сооружения.

На берегу реки Сухоны во второй части города стоит еще один храм XVIII века — церковь Симеона Столпника (1765 г.). По своей композиции этот храм, подобно церкви Иоанна Предтечи, сильно отличается от рассмотренных выше характерных для устюжского зодчества культовых сооружений. Строители Симеоновской церкви использовали прием постановки двух приделов с западной — парадной — стороны, примененный впервые в церкви Иоанна Предтечи, и создали оригинальный по построению храм, не имеющий аналогий в русской архитектуре середины XVIII века.

В своей работе зодчие Симеоновской церкви пошли по пути сочетания выработанных ранее композиционных



67. Церковь Симеона Столпника. Вид с запада
(МАСиА)

риемов. Приняв за основу высокий трехсветный четверик, завершенный небольшим восьмериком (как в Никольской церкви) с такими же, как и там, двухэтажными алтарными пристройками, они основное внимание сосредоточили на западном — главном фасаде здания. Два придела и небольшое помещение трапезной, распо-



68. Церковь Симеона Столпника. Фрагмент северного фасада. Снимок 1955 г.

ложенные с запада, позволили создать оригинальный главный фасад храма, отдаленно напоминающий фасады барочных костелов Западной Европы.

Из трапезного помещения основного этажа по лестнице, расположенной в толще стены, можно пройти на хоры, открытые большим проемом в центральный интерьер храма, стены которого украшены сочной лепниной в виде барочных картушей, прекрасных по рисунку и исполнению. Перед западным фасадом храма первоначально имелось своеобразное широкое открытое гульбище, основанное на аркаде, с парадной двухмаршевой лестницей по главной оси храма. Во время одного из наводнений террасу снесло льдом, и ее заменили так и неоконченной позднейшей террасой, обезобразившей фасад сооружений.

Центральная часть западного фасада завершена барочным фронтоном с двумя характерными волютами. За



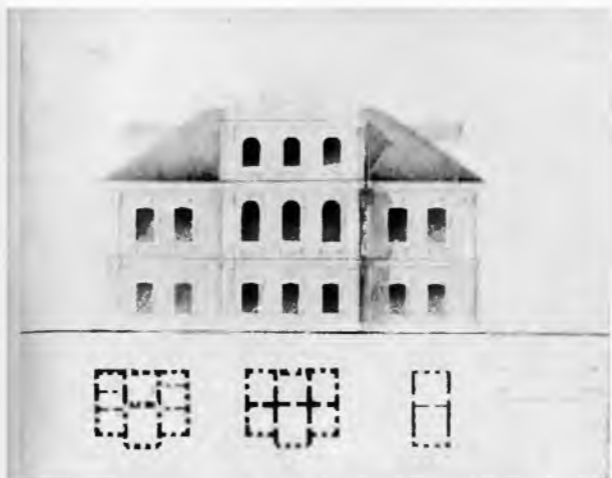
69. Церковь Симеона Столпника. Изразцовая капитель фасада колокольни. Снимок 1955 г.



70. Дом бывш. М. Кузнецова по ул. Красной, № 103.
Вторая половина XVIII в. Главный фасад. Обмер 1955 г.

фронтоном возвышается верхняя часть основного четверика храма. Все это создает богатую и живописную прекрасно построенную пространственную композицию сооружения. В фасадах здания широко применен ордер: пилястры с изразцовыми капителями, очень хорошими по рисунку, членят главный западный фасад этого интереснейшего сооружения, напоминающего дворцы середины XVIII века.

Рядом с храмом (у его северо-западного угла) располагается отдельно стоящая ярусная колокольня очень хороших пропорций, в обработке фасадов которой также использован ордер; привлекают внимание замечательные изразцовые капители пилястр.



71. Дом бывш. В. Шилова (по ул. Шилова). Главный фасад
Обмер 1955 г.

Симеоновская церковь по своей композиции и деталям является очень характерным произведением русского барокко середины XVIII века.

ЖИЛЫЕ ДОМА XVIII—XIX ВЕКОВ

Жилых зданий, появившихся ранее XVIII века, в городе не сохранилось; все они строились из дерева, были недолговечны, разрушились или сгорели при многочисленных пожарах.

Имеются летописные сведения (1701 г.) об одном интереснейшем гражданском сооружении Устюга — комплексе Архиерейского дома, выстроенном в 1690 году после утверждения (в 1682 г.) Великоустюгской епархии.

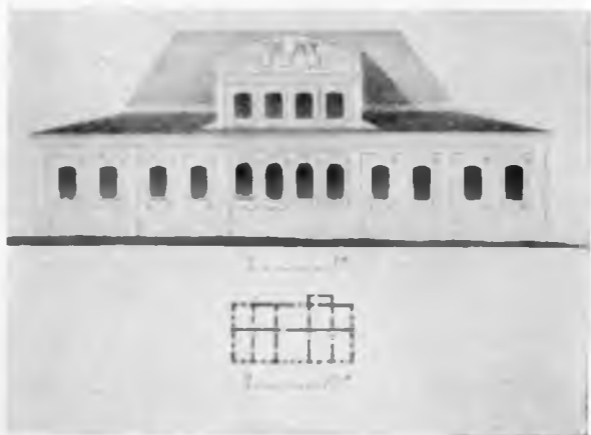


72. Дом Шилова. Вид с северо-запада. Снимок 1955 г.

Архиерейский дом располагался с южной стороны Успенского собора и занимал целый квартал, имевший по периметру 236 сажень (около 0,5 км). Некоторые каменные постройки его, правда, в сильно измененном виде, сохранились до настоящего времени. Главное сооружение — «Владычная палата» — стояло на самом берегу Сухоны. На каменном подклете возвышались два деревянных этажа дома. В нижнем этаже имелось пять «подклетов», четыре чулана, «амбары» для хранения припасов. На основном — втором этаже — здания располагались три палаты: «крестовая», где находилось «место архиерейское», «средняя» и «задняя». В главную «крестовую» палату вело высокое наружное тесовое крыльцо с шатром, на котором были установлены часы; верхняя площадка крыльца также завершалась двухъярусным шатром.



73. Дом Шилова. Фрагмент фасада. Снимок 1955 г.



74. Дом сына Г. Захарова (по ул. Шилова). Главный фасад.
Обмер 1955 г.



75. Дом Захарова. Общий вид с юго-востока. Снимок 1955 г.



76. Дом второй половины XVIII в. (во дворе пожарной части). Главный фасад. Обмер 1955 г.

Жилые комнаты располагались на верхнем третьем этаже, над сенями которого в свою очередь были устроены еще «гульбища с шатриком, все дощатое в косяк», откуда открывался прекрасный вид на полноводную реку и дали заречной Дымковской стороны.

Второй этаж Владычных палат был связан крытым переходом с каменной церковью¹. К востоку от нее было выстроено вытянутое в длину каменное двухэтажное здание, сохранившееся в измененном виде до настоящего времени. В первом этаже его имелся перекрытый аркой широкий проезд (вероятно, во двор Владычных

¹ Стояла на месте церкви Алексея Митрополита.

палат), заложенный при перестройке, но хорошо заметный до сих пор.

В верхнем этаже размещался Казенный приказ (Консистория) и кладовые, где хранились казна, медная и оловянная посуда. Этот корпус примыкает к другому каменному же дому (расположенному по Советскому проспекту), постройка которого относится к концу XVIII века, это здание также утратило свой первоначальный вид. Внутри двора стояли деревянные жилые палаты, каменные хлебни, кладовые и много других хозяйственных построек.

Вероятно, значительная часть сохранившихся зданий комплекса Владычных палат была разобрана и переделана около 1817¹ года при расчистке этого места с целью сооружения Гостиного двора и перестройке Архиерейского дома для размещения Присутственных мест.

По приведенному краткому описанию, комплекс Владычных палат представляется характерным для конца XVII века архитектурным ансамблем; это была живописная многообъемная композиция, состоящая из различных по величине и убранству зданий.

Зодчество XVIII века представлено в Великом Устюге не только монументальными культовыми сооружениями, но и каменными жилыми домами; каменные купеческие жилые дома этого времени интересны как своей ролью в истории развития русской архитектуры, так и высоким художественным совершенством.

На Красной улице сохранился бывший дом купца Максима Кузнецова (дом № 103), вероятно, наиболее ранний из дошедших до нас каменных жилых домов Устюга. План здания свидетельствует о его постепенном сложении в результате перестроек и расширения здания. Очень интересен выходящий на Красную улицу фасад

¹ А. Титов. Указ. соч., стр. 126.



77. Типовые дома начала XIX в на Советском проспекте Снимок 1954 г.



78. Жилой дом XIX в. на Советском проспекте. Снимок 1959 г.



79 Советский проспект Снимок 1959 г.

одноэтажной части дома. Здание имеет по углам витые спаренные пилястры, повторяющие в жилом доме прием убранства фасада расположенной поблизости зимней Преображенской церкви. Фигурные наличники окон выполнены из формованных керамических блоков и по характеру своего рисунка позволяют отнести постройку дома к середине XVIII века.

Дом первооткрывателя Алеутских островов Василия Шилова находится на улице его имени и является замечательным образцом богатого жилого дома середины XVIII века. План дома имеет четкое и симметричное построение. В здании два этажа, но его центральная часть, несколько выступающая вперед, сделана трехэтажной и увенчана фигурным барочным фронтоном с белокаменными вазонами. Наличники окон, украшенные живописной барочной лепниной, выполнены с большим мастерством. Углы здания отмечены рустом и пилястрами с типичными для русской архитектуры середины XVIII века капителями. Гирлянды и рокайли дополняют общий архитектурный облик здания, сложные детали фасадов белого цвета четко выделялись на первоначально зеленом — фисташковом — фоне стен — излюбленном цвете дворцовых сооружений середины века.

Несколько грузный в пропорциях, но прекрасно скомпонованный слитный объем здания, целостность композиционного замысла и необычайная пластичность деталей его убранства позволяют отнести дом Шилова к лучшим образцам каменных жилых домов середины XVIII века. При незначительном числе сохранившихся до нашего времени жилых домов середины века дом Шилова является ценнейшим памятником не только провинциальной, но и всей русской архитектуры. Еще совсем недавно справа и слева от дома была каменная ограда с воротами, соединявшая с главным домом два флигеля; все это создавало интереснейший архитектурный ан-



80. Жилой дом XIX в. на Набережной улице. Снимок 1959 г.

самбль середины XVIII века, ныне безвозвратно утраченный.

Недалеко от дома Шилова на той же улице стоит еще один старинный жилой дом, построенный в 1787—1788 годах и принадлежавший некогда купцу Гр. Захарову. Вытянутое в длину здание завершено в центре мезонином с фронтоном, украшенным картушем. План дома прост. Два ряда анфиладно расположенных помещений разделены внутренними капитальными стенами, выявленными на фасаде лопатками. Большие окна дома имеют типичные для своего времени наличники, в рисунке которых чувствуется влияние столичных образцов.

Еще один жилой дом XVIII века стоит во дворе пожарной части на Красноармейской улице. Дом имеет скошенные углы, а в остальном его план сходен с планом дома Шилова; сходно и объемное построение этих



81. Здание Райсполкома на Советском проспекте. Снимок 1959 г.



82. Советский проспект. Снимок 1959 г.

зданий, но только здесь нет выступа средней части фасада. Убранство фасадов близко к деталям дома Шилова, который, вероятно, был принят строителями за образец.

Подобный тип жилого дома в два этажа с мезонином получил очень широкое распространение в застройке Устюга в XIX веке.

В городе сохранилось много каменных жилых домов и более позднего времени — конца XVIII — первой половины XIX веков, — представляющих известный интерес своей архитектурой. Так, например, по Советскому проспекту, недалеко от рынка, стоят два, очень похожих друг на друга двухэтажных дома, выстроенных, вероятно, по типовому проекту, которые широко применялись в застройке русских городов этого времени. Простые и строгие фасады зданий расчленены широкими пилястрами, а выше венчающего карниза завершены невысокими фронтонами.

Сходное с ним, относящееся к тому же времени здание с балконом стоит на набережной Сухоны. Сейчас здесь располагается Городской краеведческий музей. По Советскому проспекту напротив школы имени А. И. Герцена стоят рядом еще два почти одинаковых дома, относящихся, вероятно, к первой половине XIX века. Эти двухэтажные с мезонином дома очень характерного для Устюга типа имеют простые по композиции фасады, расчлененные традиционными пилястрами и оживленные декоративными подоконными вставками.

На углу Советского проспекта и Красноармейской улицы обращает на себя внимание дом с угловой ротондой и опоясывающим ее балконом; здание представляет интерес как пример использования мотивов классицизма в архитектуре жилого дома-особняка.

Застройка последующего времени — второй половины XIX и начала XX веков — носит на себе отпеча-

ток эклектики, характерной для этого периода упадка архитектуры, а позднее и стиля модерн, но сооружения этих стилевых направлений не представляют сколько-нибудь значительной художественной ценности.

Краткий обзор памятников архитектуры города свидетельствует о том, что наивысший расцвет устюгского зодчества падает на XVII—XVIII века. В этот период были созданы такие замечательные сооружения, как церковь Вознесения, ансамбли Гледенского и Михайло-Архангельского монастырей, зимняя Преображенская церковь, являющаяся характерным примером устюгского культового зодчества первой половины XVIII века, Симеоновская церковь.

Отмеченные при рассмотрении памятников архитектуры черты их общности и эволюция устюгского зодчества говорят также о том, что в Великом Устюге в XVII—XVIII веках имела местную архитектурную школу, имевшую свои выработанные в практике строительства устойчивые художественно-стилевые традиции. Наличие подобных областных школ, подтвержденное всем ходом развития зодчества Устюга, представляет большой интерес для изучения общих вопросов истории русской архитектуры, значительный вклад в которую сделали и безвестные талантливые устюгские мастера.

III. РАЗВИТИЕ ГОРОДА ПОСЛЕ ВЕЛИКОЙ ОКТЯБРЬСКОЙ СОЦИАЛИСТИЧЕСКОЙ РЕВОЛЮЦИИ

За годы, прошедшие после Великой Октябрьской Социалистической революции, Великий Устюг, как и все города нашей Родины, получил значительное дальнейшее развитие. После гражданской войны его запущенное хозяйство восстанавливается, а в последующие годы быстро растет. Если до революции в экономике города преобладала кустарная промышленность (например, в 1911 г. в Устюге было лишь 7 мелких мастерских, где работало около 70 человек), то за годы Советской власти город превратился в крупный промышленный центр Севера нашей страны. Достаточно сказать, что выпуск валовой продукции предприятиями города увеличился в 110 раз. Такой резкий скачок был обусловлен строительством в Устюге новых промышленных предприятий, из которых прежде всего нужно назвать щетинно-щеточную фабрику, возникшую на территории бывшего Ивановского монастыря.

Располагаясь на возвышенности, новые корпуса фабрики с огромными светлыми окнами как бы господствуют над древним городом, придавая его архитектурному облику новый характер. Сейчас фабрика представляет собой крупное механизированное предприятие, оснащенное современными высокопроизводительными машинами, заменившими ручной труд кустаря в обработке щетины, которая как промысел существовала в Устюге еще в



83. Клуб в жилом поселке Яиковской долины. Снимок 1959 г.

XVIII веке. В настоящее время по объему и разнообразию выпускаемой продукции это предприятие является крупнейшим в стране.

Устюг славится своим судостроительно-судоремонтным заводом. Небольшие мастерские, где прежде вручную ремонтировались баржи, ныне выросли в крупный механизированный завод. При приближении к городу издали видны огромные краны и производственные корпуса. Индустриальный пейзаж завода удачно дополняет картину древнего города: находясь далеко от исторической части Устюга, они первыми встречают каждого подъезжающего к городу по Северной Двине. На этом заводе капитально ремонтируются многие пассажирские пароходы, буксиры, курсирующие по Северной Двине, Каме, Волге, здесь строятся новые суда — мощные грузовые теплоходы.

В Устюге, кроме того, имеется литейно-механический, лесопильный, кирпичный, деревообделочный, ликерно-водочный заводы, кожевенный комбинат, центральные ремонтно-механические мастерские, один из крупнейших в Вологодской области механизированный маслозавод и другие — общим числом около 30 предприятий местной промышленности.

Дальнейшее развитие получило древнее искусство черни по серебру: в городе успешно работает артель «Северная чернь», выпускающая самые разнообразные виды черневых серебряных изделий. В артели трудится много талантливых молодых мастеров, вносящих в древнее искусство новое содержание, современную тематику. Изделия «Северной черни» широко известны не только в нашей стране, но и за рубежом: артели присуждены почетный диплом I степени и золотая медаль на Парижской выставке 1937 года, высокую оценку получали изделия «Северной черни» и на последующих всемирных выставках.



84. Здание сельскохозяйственного техникума

За годы Советской власти резко изменился состав городского населения — появилось значительное число рабочих, учащихся. Великий Устюг широко известен как один из центров подготовки среднетехнических кадров. В городе имеются библиотечный, сельскохозяйственный и автодорожный техникумы, педагогическое, медицинское, два технических училища, училище механизации, музыкальная школа, лесотехническая школа и школа десятников, школа фабрично-заводского обучения; помимо этих специальных, в городе свыше десяти средних и начальных общеобразовательных школ. Если до революции в городе было всего 69 учителей и 1988 учащихся, то в настоящее время в Устюге работает 337 преподавателей, обучающихся 8 800 человек.

Большое число учебных заведений привлекает в Устюг для получения образования много молодежи из соседних и более отдаленных областей страны.

Все эти изменения — развитие промышленности и создание широкой сети специальных учебных заведений — вызвали большое жилищное строительство и значительное расширение прежних границ города. В городскую черту вошли деревни Жилкино, Яиково и вновь возникший поселок рабочих Янковский запани. Изменились границы города и на Горе, где выросли поселки рабочих щетинно-щеточной фабрики и центральных ремонтных мастерских. Еще совсем недавно пустырь и картофельные поля отделяли от города судоремонтный завод, теперь эта территория вошла в черту города и сплошь застроена новыми жилыми домами.

Устюг расширяет свои границы и на восток: за последние годы в этом направлении возникли целые кварталы новой застройки, проложена новая улица, носящая имя славного устюжанина землепроходца XVIII века М. Неводчикова.



15. Средняя школа им. Л. И. Герцена на Советском проспекте
Снимок 1959 г.



86. Речное техническое училище. Снимок 1959 г.



87. Жилой дом на Набережной улице Снимок 1959 г.

Напротив судоремонтного завода, на противоположном берегу Двины быстро растет пригород Великого Устюга — поселок Кузинского затона. В поселке имеется свой клуб, средняя школа, больница, несколько магазинов.

Всего за годы Советской власти в Устюге было построено свыше 1 000 новых жилых домов, а население города за это время увеличилось почти вдвое. Подавляющая часть новых жилых домов — деревянные в один-два этажа, простые по своему архитектурному облику, без излишних украшений, но теплые и удобные, приспособленные для суровых условий Севера.

Появились новые здания школ и техникумов. На Советском проспекте рядом с древнейшей в городе церковью Вознесения стоит одно из лучших в Устюге просторное здание средней школы № 10 имени А. И. Герцена. В школе замечательный зал для занятий физкультурой, специальное помещение мастерских, где учащиеся получают навыки производственной работы. Недалеко от школы у пристани высится здание речного технического училища, простое и запоминающееся по своему архитектурному облику. Новая школа появилась и в центре города, по Советскому проспекту, на месте старого Гостиного двора. Еще одно школьное здание было выстроено во второй части города в 1956 году.

В городе существует замечательный по богатству коллекций Краеведческий музей, расположенный в старинном особняке на набережной реки Сухоны. В музее широко представлено художественное ремесло Устюга XVII—XVIII веков; в частности, здесь имеется значительное собрание черневых серебряных изделий устюжских мастеров.

На центральных улицах города — Советском проспекте, Красной улице, Набережной, — целиком застроенных каменными домами, размещаются административные и



88. Городской парк культуры и отдыха. Снимок 1959 г.

культурно-просветительные учреждения, магазины. В городе — двухзальный кинотеатр «Темп»; кроме него, имеется еще три кинозала.

В огромном трехэтажном особняке на Набережной улице, образующем с двумя флигелями единый архитектурный ансамбль, размещается педагогическое училище. Старинный парк училища сливается с городским в парк культуры и отдыха с замечательными вековыми липами. Рядом с парком выстроен городской стадион.

В Устюге, особенно за последние годы, проведены большие работы по благоустройству и озеленению; узкие деревянные тротуары заменены широкими асфальтовыми; налажено автобусное сообщение — ряд маршрутов связывает отдаленные районы города с центром.

После Великой Отечественной войны в городе был заложен сад Мира; зеленые островки появились и в других местах города. Озеленены многие улицы Устюга; на одной из центральных площадей города — Комсомольской — уже давно шумят деревья, образующие тенистые аллеи; здесь устроен фонтан, а в центре площади возвышается памятник основателю Советского государства В. И. Ленину. В настоящее время Устюг является одним из самых озелененных городов Севера нашей страны.

Великий Устюг производит на приезжающего глубокое впечатление своеобразием своего архитектурного облика — для города характерно сочетание глубокой старины — древних храмов и монастырей, — с тем новым, что принесла городу советская действительность — промышленными предприятиями, школами, техникумами, оживленными толпами учащейся молодежи.

ЛИТЕРАТУРА

1. Базилевич К. В. Торговля Великого Устюга в середине XVII века. — «Ученые записки института истории РАН ИОИ», т. 4. М., 1929.
2. Великоустюжский летописный свод (Архангелогородский летописец). М.—Л., 1950.
3. «Вологодские епархиальные ведомости», 1873 г. Прибавления к № 18, 1873 г. 15 сентября.
4. Гольдберг Т. Г. Черное серебро Великого Устюга, М., 1952.
5. Дунаев Б. И. Северно-русское гражданское и церковное зодчество. Город Великий Устюг. М. 1915.
6. Комаров В. В. Художественные промыслы Великоустюжских мастеров, Вологда, 1949.
7. Малков В. М. По родному краю. Вологда, 1956.
8. Мансветова Е. Из истории нашего города — Газета «Советская мысль», Великий Устюг, 1954, № 47—115.
9. Очерки по истории СССР. Изд. АН СССР, М. 1955.
10. Саввантов П. Описание Велико-Устюжского Архангельского и приписанного к нему Троицкого Гledenского монастырей. Спб., 1848.
11. Татищев В. История Российская. Кн. II. М. 1773.
12. Титов А. А. Летопись Великоустюжская. М. 1888.
13. Титов А. А. Летопись Великоустюжская по Брагнскому списку. М. 1902.
14. Тихонов Ю. А. Рынок Устюга Великого в середине XVII века — «Исторические записки института истории АН СССР». М. 1952.
15. Токмаков И. Историко-статистический и археологический очерк города Великого Устюга с уездом. М. 1894.
16. Устюг Великий. Материалы для истории города XVII и XVIII столетий. М. 1883.
17. Хронологическая таблица для областного города Устюга Великого «Северный архив» № 11, 1822.

ПРИНЯТЫЕ СОКРАЩЕНИЯ

- ЦГАДА — Центральный государственный архив древних актов; Москва
МАСиА — Музей архитектуры Академии строительства и архитектуры СССР

СОДЕРЖАНИЕ

	Стр.
Введение	5
I. История города до 1917 г.	10
II. Памятники архитектуры города	40
Церковное зодчество XVII—XVIII веков	—
Жилые дома XVIII—XIX веков	125
III. Развитие города после Великой Октябрьской Социалистической революции	140
Литература	151