

СУХАТОВО

Щенников
1950г.
Суренов

СОЮЗ АРХИТЕКТОРОВ СССР

ГОСУДАРСТВЕННОЕ

ИЗДАТЕЛЬСТВО

«ИСКУССТВО»

МОСКВА · 1958

ДАВИД ЕФИМОВИЧ АРКИН. „СУХА НОВО“

Редактор Ю. А. Молок.

Оформление художника Ю. А. Васильева по эскизу С. Б. Телингатера. Художественный редактор В. Д. Карандашов. Технический редактор Е. И. Шилика. Корректор Н. В. Корсунская

Сдано в набор 16/V 1958 г. Подп. в печ. 8/VII 1958 г. Форм. бум. 60×92¹/₂. Печ. л. 2,5. Уч.-изд. л. 2,92. Тираж 10 000 экз. Шо 5935. Изд. № 13 960. Зак. тип. 1890. Цена 2 р. 65 к. „Искусство“, Москва, И-51, Цветной бульвар, 25.

Первая Образцовая типография имени А. А. Жданова Московского городского Совнархоза.
Москва, Ж-54, Валуевая, 28.

СУХАНОВО

Усадьба «Суханово» расположена в двадцати пяти километрах к югу от Москвы в одной из живописнейших окрестностей Подмосковья. Эта местность, ныне входящая в состав Ленинского района Московской области, издавна славилась красотой своей природы, обилием лесов и холмистых возвышенностей, разнообразием пейзажа.

В различные эпохи истории Москвы южные окрестности столицы избирались для строительства крупных дворцовых и культовых сооружений, для устройства больших поместий и загородных резиденций. В подмосковном селе Коломенском в первой трети XVI века была сооружена знаменитая церковь Вознесения — один из самых замечательных памятников национального русского

зодчества, прекрасно сохранившийся до наших дней. Там же несколько позднее было построено другое выдающееся сооружение — Дьяковская церковь, а в XVII столетии рядом с ними воздвигнут деревянный Коломенский дворец, настоящее чудо мастерства русских зодчих, плотников, резчиков по дереву.

К югу от Коломенского, в непосредственной близости к нынешней территории Суханова, на протяжении XVI—XVIII веков возникали боярские, а затем дворянские усадьбы, поместья, монастыри. Здесь, вблизи «Екатерининской пустыни» — старинного монастыря, — по преданию, нередко охотился царь Алексей Михайлович. Позднее, во второй половине XVIII века, в близлежащем селе Булатникове был построен по проекту выдающегося зодчего М. Ф. Казакова загородный царский дворец.

Еще в XVII веке Суханово упоминается как название села и одноименного с ним поместья, положившего начало той дворянской усадьбе, которая сформировалась в законченном виде во второй половине XVIII столетия.

В последние десятилетия XVIII и начале XIX века усадьба «Суханово», последовательно переходившая во владение различных дворянских семейств, приобрела облик, характерный для классической подмосковной усадьбы этого времени. Большой помещичий дом выходил в парк, устроенный в свободном «ландшафтном» стиле — с живописными группами лип и дубов, полянками и открытыми площадками, с великолепной системой каскадных прудов, завершавшихся большим прудом, созданным путем шлюзования узкой и извилистой речки Гвоздни. В парке и вблизи главного дома были расположены подсобные строения, дома для приезжих, оранжерея, каменная беседка-ротонда, усадебная церковь, конюшни и амбары. Через дорогу, отделявшую два высоких холма, на которых разместился усадебный парк, был перекинут мостик с чугунными перилами, из чугуна же была выполнена скульптура, украшавшая парк, — копия известной статуи «Девушка, разбившая кувшин» в парке Царского Села.

Усадьба «Суханово», перешедшая после Великой Октябрьской социалистической революции в государственную собственность,

служила в течение ряда лет местом для загородной детской колонии, а в 1935 году по постановлению Центрального исполнительного комитета Советов депутатов трудящихся, принятому под председательством М. И. Калинина, усадьба вместе с подсобным хозяйством была передана Союзу советских архитекторов для устройства в ней дома отдыха.

Получив от Советского государства это ценнейшее владение, Союз архитекторов осуществил большие строительные работы по восстановлению и приспособлению ряда помещений для их нового назначения, тщательно сохраняя в то же время архитектурно-художественный облик усадебного ансамбля и его отдельных частей, сложившийся в прошлом. Был восстановлен главный Дворец, почти полностью разрушенный пожаром в годы гражданской войны, заново сделаны его интерьеры, организована и оборудована водолечебница, сооружен ряд хозяйственных построек (в том числе большая теплица, скотный двор, дома для служащих подсобного хозяйства), а в самое последнее время полностью восстановлена система каскадных прудов. Все сооружения усадьбы, ее парк, подсобное хозяйство были приспособлены к тому, чтобы наилучшим образом отвечать основной цели дома отдыха — служить местом отдыха для архитекторов и членов их семей, приезжающих сюда со всех концов страны на время своего ежегодного отпуска и на более короткие сроки.

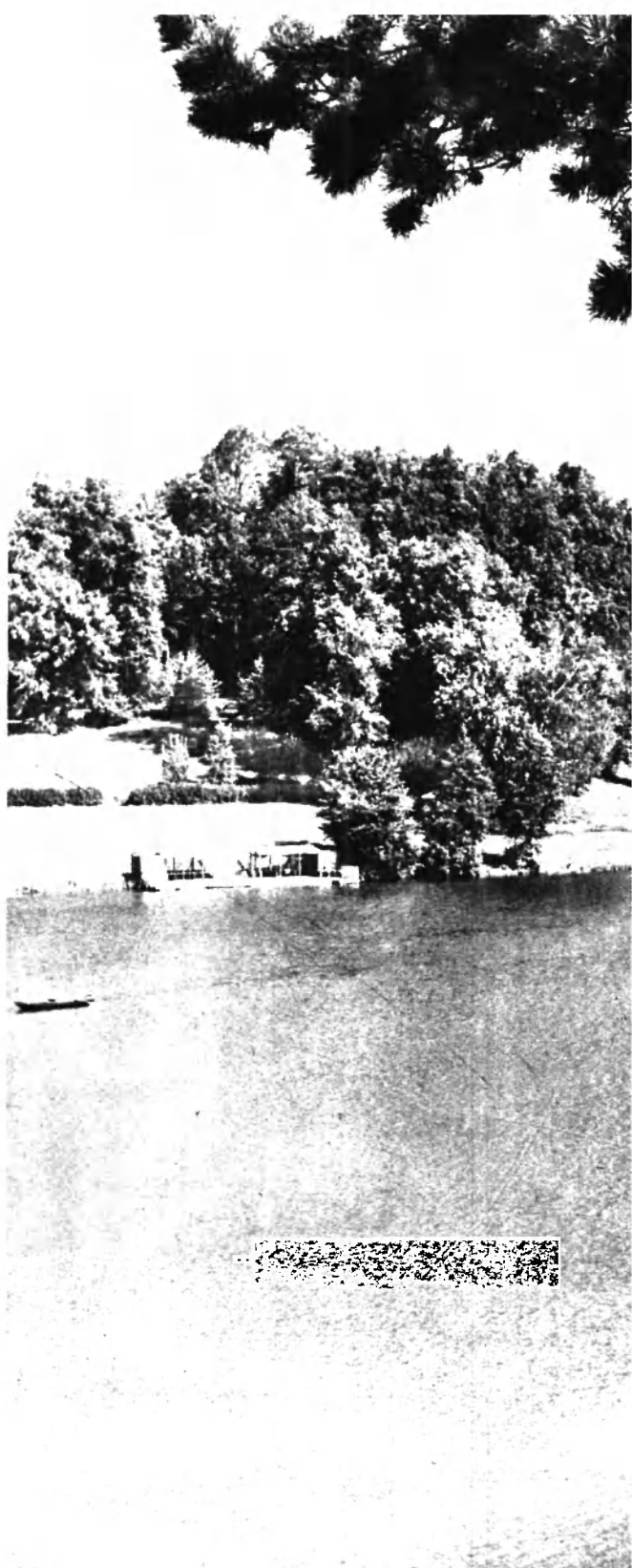
В настоящее время дом отдыха «Суханово» располагает следующими основными зданиями, территориями и подсобными сооружениями.

Дворец — главный дом усадьбы, восстановленный в 1935—1938 годах из руин старого помещичьего дома (автор проекта восстановления — архитектор В. Д. Кокорин). Здание — двухэтажное, в центре частично трехэтажное — в общем сохранило наружный облик старого дома-дворца, построенного в 40-х годах XIX века из еще более старого сухановского дома. Вся внутренняя планировка и отделка интерьеров выполнена заново при восстановлении здания Союзом архитекторов (лишь в первом, цокольном, этаже сохранился от первоначальной постройки XVIII века ряд комнат

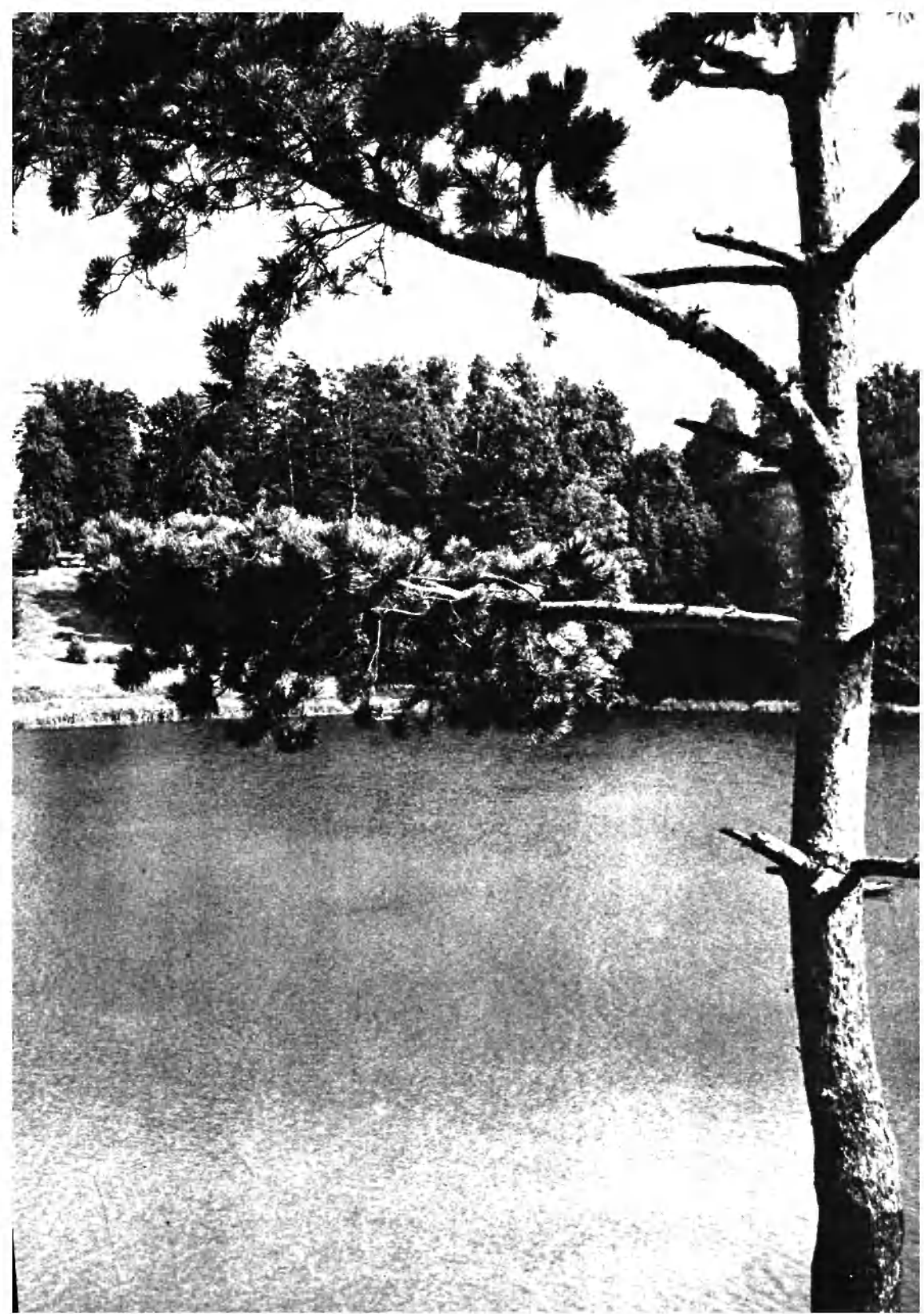
со сводчатыми перекрытиями) Дворец насчитывает 47 жилых комнат разных размеров в первом и во втором этажах, рассчитанных на 55 отдыхающих, холл и зимний сад — во втором этаже, библиотека-читальня — в первом этаже, бильярдная и буфет — в третьем этаже.

В крыле, непосредственно примыкающем к дому, помещаются: в первом этаже водоелектролечебница со специальным оборудованием и аппаратурой (души, ванны, дарсонваль, шарко, различные водные процедуры, медицинские кабинеты), во втором этаже — кинозал, служащий также аудиторией.

Библиотека-читальня располагает литературой по архитектуре, научной, социально-экономической и художественной литературой, в том числе многими редкими изданиями, а также книгами на многих иностранных языках. Библиотека выписывает периодические издания и постоянно пополняется книжными новинками — советскими и зарубежными.



Вид на дворец



Другое здание, так называемый «Мавзолей», имеет в центре круглый зал — ротонду, перекрытую куполом и соединенную галереями с жилыми двухэтажными корпусами по боковым сторонам и с третьим служебным корпусом позади. Ротонда обращена в сторону парка шестиколонным портиком с фронтоном.

Купольная ротонда сооружена в 1813 году и представляет собой прекрасный памятник архитектуры русского классицизма первых десятилетий XIX века. Стены выложены из кирпича, колонны и детали — из белого камня (известняка). Об архитекторе — авторе этого своеобразного сооружения — высказывались различные предположения; некоторые убедительные аналогии указывают на возможное авторство московского зодчего первой половины XIX века А. Г. Григорьева (1782—1868), однако документальных данных, которые могли бы разрешить этот вопрос окончательно, до настоящего времени не обнаружено. Бесспорно лишь, что создателем сухановской ротонды является один из первоклассных архитекторов начала XIX века — периода высокого подъема русской архитектуры после войны 1812 года.

Внутри цилиндрический зал (он служит столовой дома отдыха) украшен тремя парами монументальных колонн, облицованных желтоватым искусственным мрамором; полусферическое купольное перекрытие расписано гризайлью в виде перспективно сокращающихся кессонов с розетками.

Круглый зал — образец парадного интерьера русского классицизма, в нем мастерски сочетаются строгая торжественность с интимностью и уютом.

Боковые жилые корпуса, включающие 22 комнаты для отдыхающих, задняя служебная постройка, включающая кухню с ее подсобными помещениями и холл во втором этаже, и соединительные галереи-переходы пристроены к ротонде в 1934—1935 годах (задний корпус дополнительно расширен в 1946 г.). Эти позднейшие пристройки выдержаны в простых сдержанных формах, свойственных жилым зданиям русского классицизма, и хорошо связаны в архитектурно-художественном и планировочном отношении со старой частью здания — центральной ротондой.

Здание расположено на одной из самых выгодных в природном отношении площадок усадьбы — на высоком холме, с которого открывается обширная панорама окрестных полей, лесов, долина извилистой речки, водное зеркало большого пруда. Этот замечательный пейзаж законченно характеризует красоту русской природы подмосковной полосы.

На полпути между этими двумя зданиями находятся постройки старой усадьбы, относящиеся к первой трети XIX века. В них помещаются контора и квартиры служащих. Два дома представляют собой типичные усадебные жилые здания периода классицизма, два других носят совершенно своеобразный архитектурный облик: это любопытное полушутливое подражание архитектуре средневековых замков, с круглыми и четырехгранными башенками, зубчатыми парапетами, мнимыми бойницами и т. д. Все эти архитектурные детали имеют чисто декоративный характер и призваны были внести разнообразие в строгие классические формы усадебного ансамбля. Подобные постройки в «романтическом» духе встречаются и в других подмосковных, однако сухановские здания отличаются большим своеобразием форм.

В парке, над прудом, сохранился интересный образец садово-парковой архитектуры конца XVIII века — колонная беседка-ротонда. Восемь белокаменных колонн, установленных в круг на низком каменном цоколе, несут небольшой полусферический купол. Под куполом снаружи тянется фриз с лепными изображениями музыкальных инструментов, гирлянд, лент. Под куполом, по-видимому, некогда стояла статуя Венеры, отчего и беседка в некоторых старых источниках именуется «павильоном Венеры».

Благодаря подсобному хозяйству дом отдыха обеспечен в течение круглого года собственными овощами и молочными продуктами.

Дом отдыха Союза архитекторов СССР «Суханово» — общественно-культурное и оздоровительное учреждение, созданное в советскую эпоху и характерное для ее культурной жизни. Дом отдыха «Суханово» является наиболее крупным учреждением этого типа, обслуживающим архитекторов всей страны. В среднем

в течение года в «Суханове» проводят свой отдых свыше 1500 архитекторов и членов их семей (одновременная пропускная способность дома отдыха — 120 человек).

Дом отдыха «Суханово» предоставляет отдыхающим возможность заниматься различными видами летнего и зимнего спорта. Холмистый рельеф сухановских окрестностей создает особенно благоприятные условия для больших лыжных прогулок.

Важную роль в организации и жизни дома отдыха играет подсобное хозяйство. «Суханово» располагает земельной территорией общим размером в 500 га, из них на парк приходится 80 га, на большой пруд 17 га, остальной участок занят пахотной землей и постройками подсобного хозяйства. Это хозяйство имеет в основном молочно-овощное направление: его задача — поставлять молочные и овощные продукты для нужд дома отдыха.

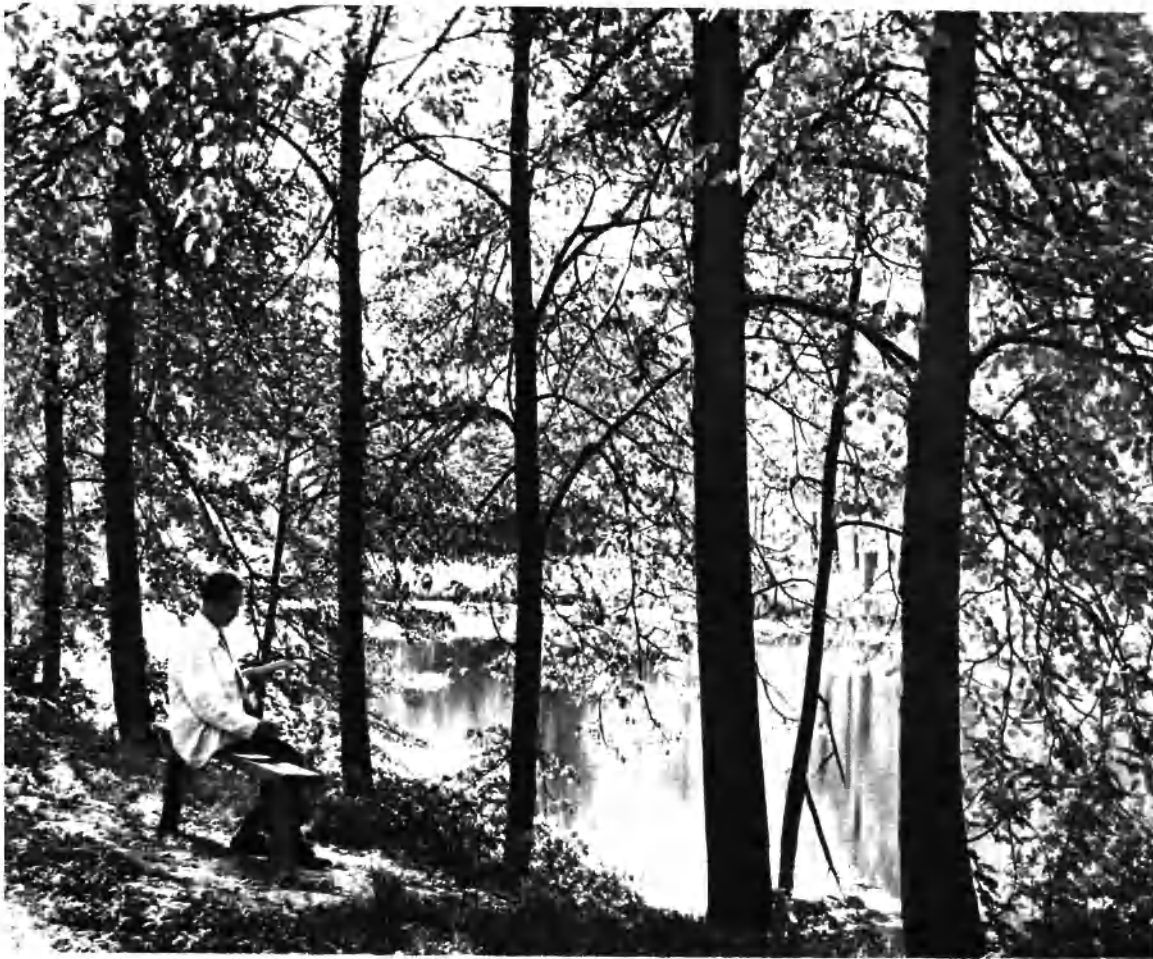
Пребывание в «Суханове» связано не только с занятиями спортом, прогулками, развлечениями, но очень часто и с творчеством. Прекрасная природа Суханова и его окрестностей служит излюбленной темой для зарисовок, акварелей, набросков и целых картин, создаваемых здесь. Наряду с архитекторами в доме отдыха «Суханово» можно видеть гостей Союза архитекторов — художников, писателей, композиторов, ученых, работников всех видов творческого труда. Неизменно посещают «Суханово» иностранные делегации архитекторов, приезжающие в Москву. Периодически в «Суханово» съезжаются со всех концов Советского Союза архитекторы — участники учебных семинаров и курсов повышения квалификации, проводимых здесь два раза в год. Дом отдыха прочно вошел в жизнь многотысячного коллектива советских архитекторов, как один из важных и необходимых факторов их труда, отдыха и творческого совершенствования.

Д. Аркин

Июль 1956 г.







Нижний пруд в парке



Верхний пруд в парке

Девушка с разбитым кувшином. Скульптура

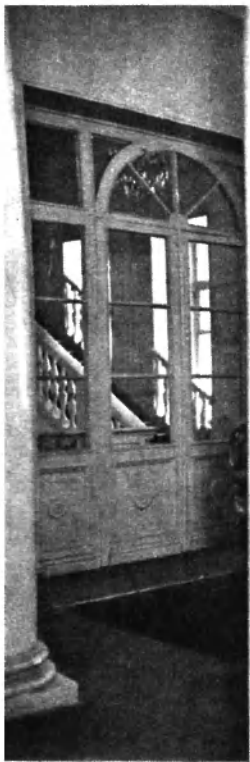




Дворец

Центральная часть дворца





Гостиная во дворце





В вестибюле дворца

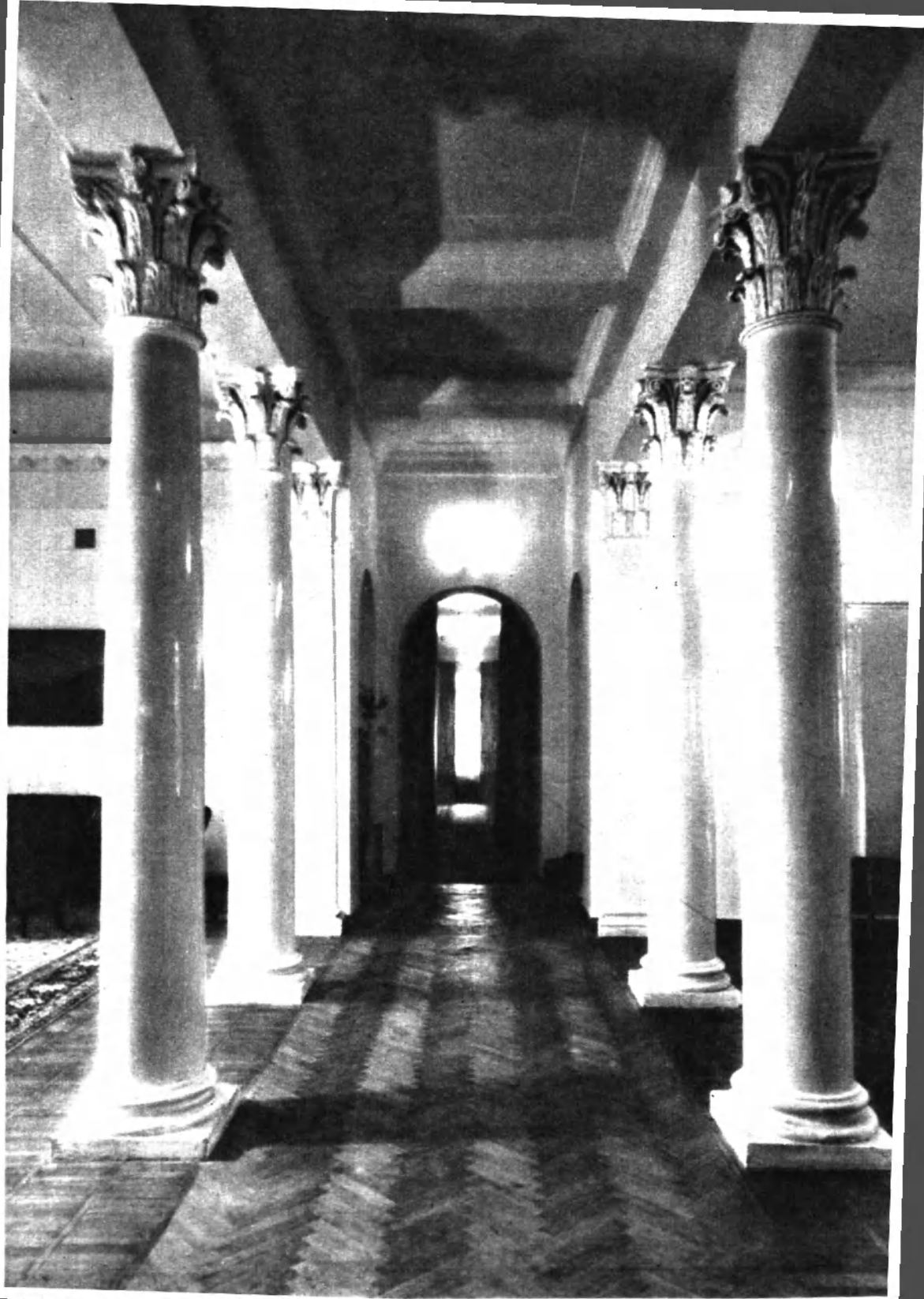
Гостиная во дворце





Зимний сад во дворце

Центральная колоннада
на втором этаже дворца



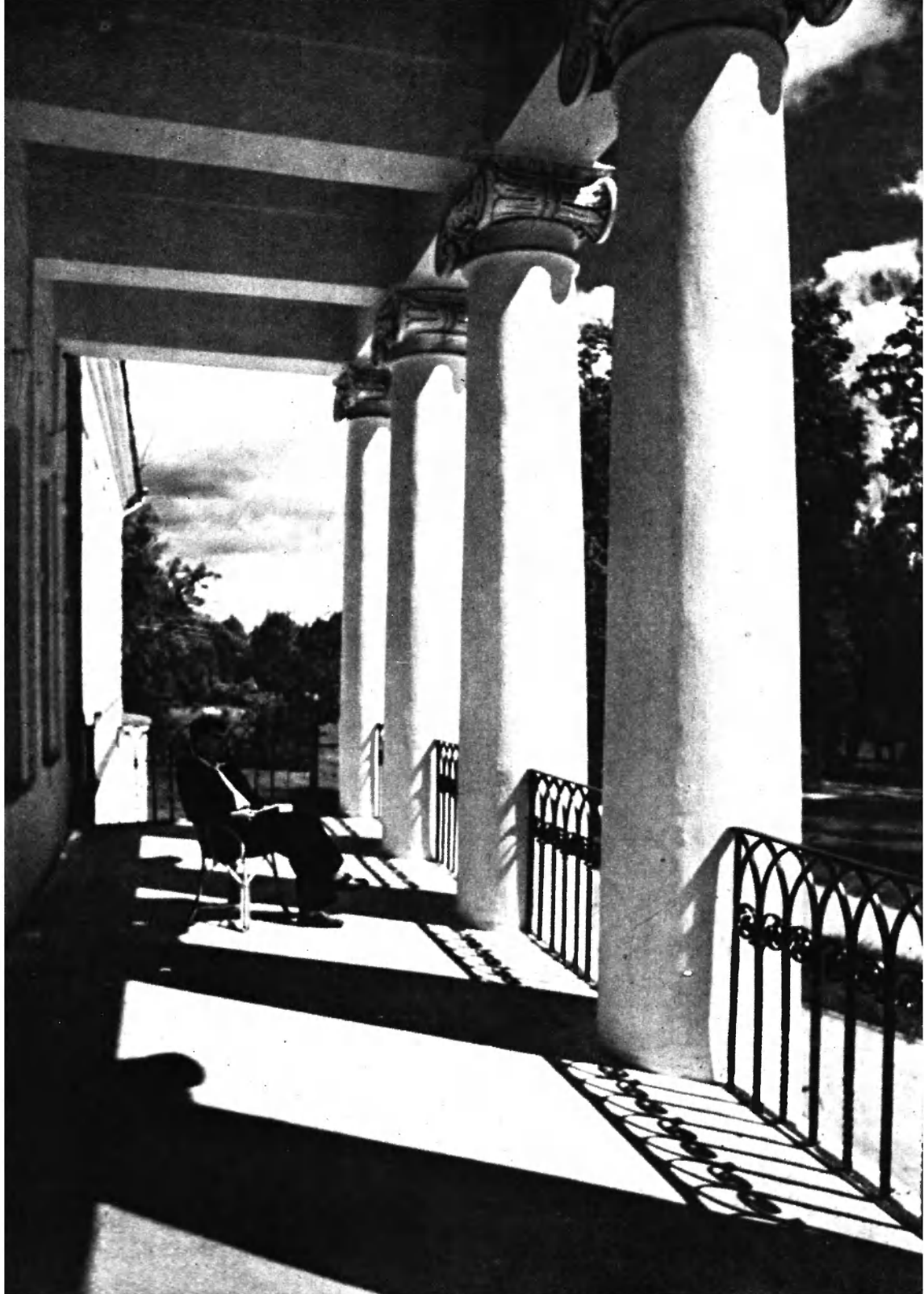


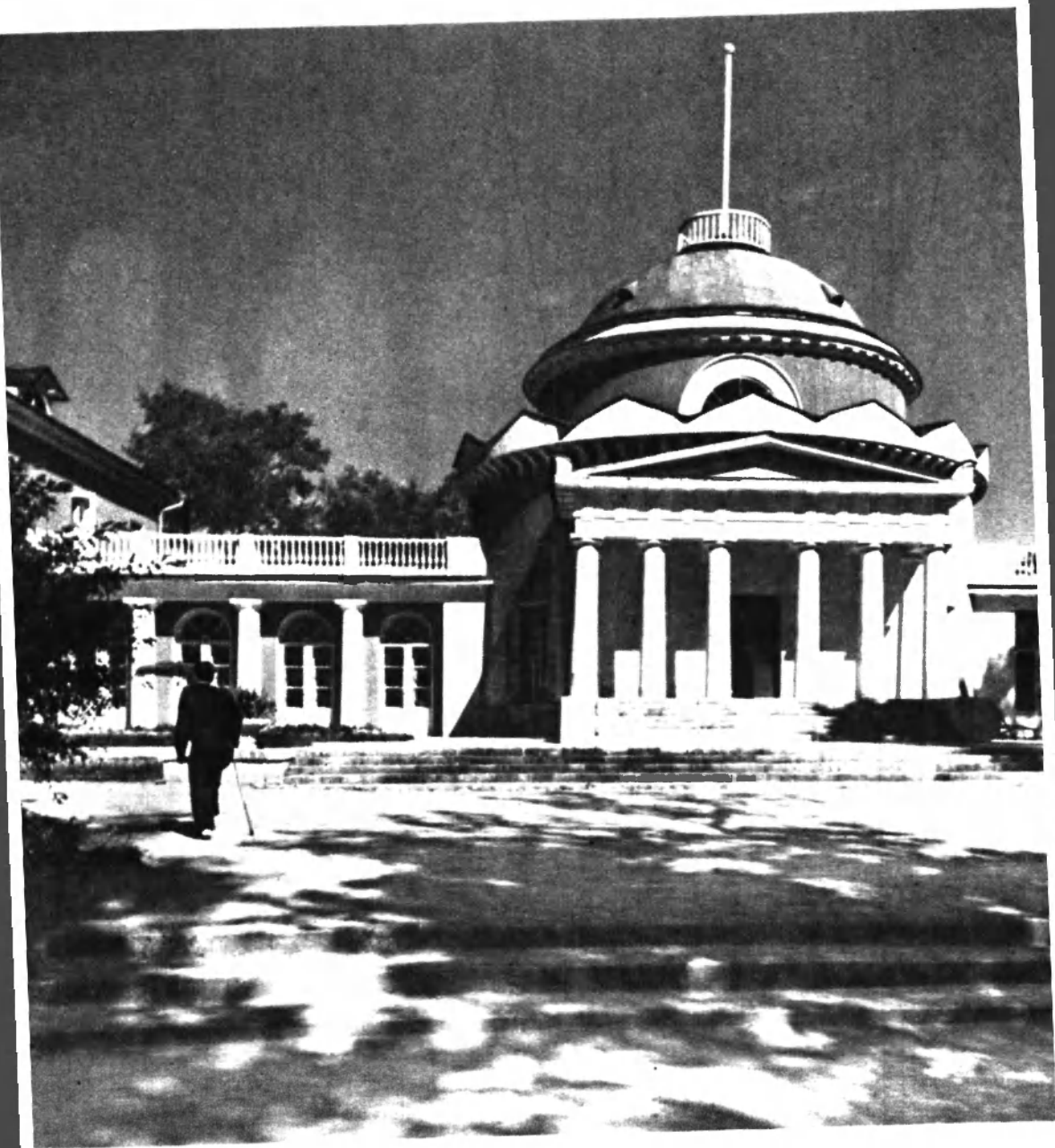
Бильярдная

В библиотеке

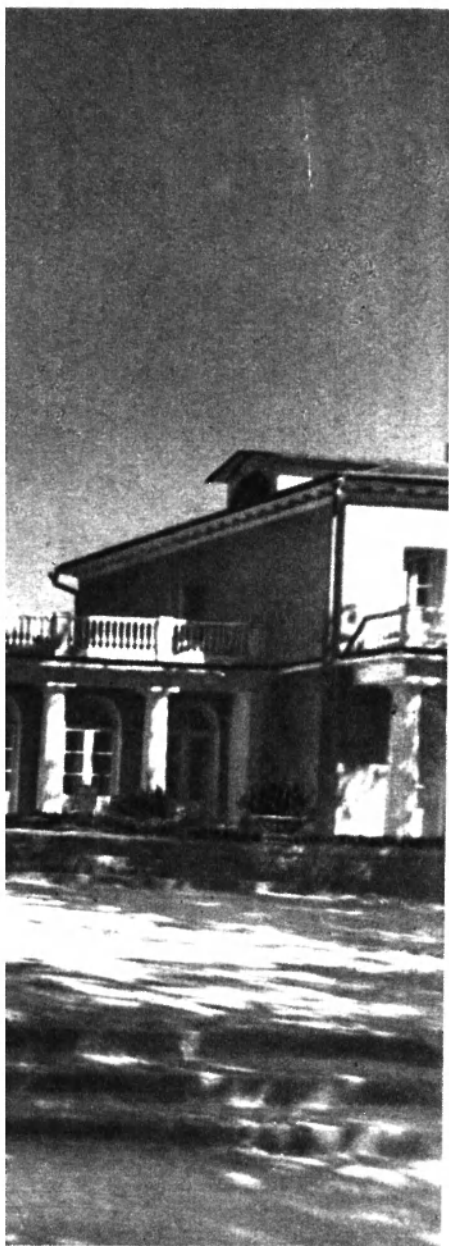


На балконе дворца





Вид на «Мавзолей» с реки





Столовая в ротонде «Мавзолея»



Здание «Мавзолея»



Вид от «Мавзолея» на речку Гвоздня



Третий корпус

Гостиная в здании «Мавзолея»





Служебные здания





беседка



Вид на пруд от беседки



Скульптура у дворца



Пруд

Вид на беседку с пруда





На лыжной прогулке



За работой

Мостик в парке

