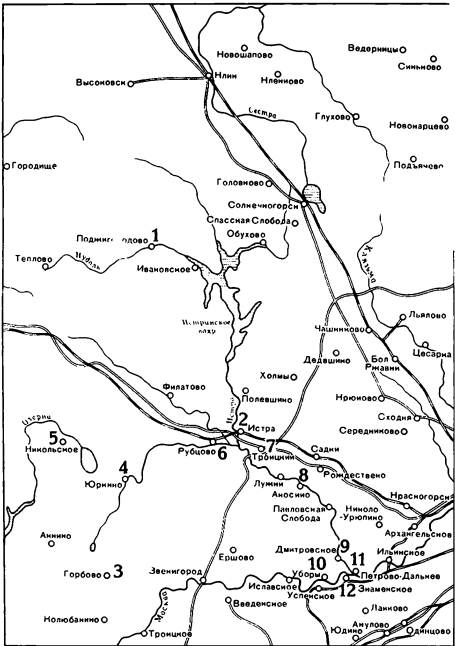


ПО БЕРЕГАМ
ИСТРЫ
И ЕЕ ПРИТОКОВ







1. Поджигородово.
Архангельская церковь.
1763

2. Истра.
Воскресенский собор
Новоиерусалимского
монастыря. XVII—XVIII вв.



3. Горбово.
Смоленская церковь.
XVIII в.

4. Юркино.
Рождественская церковь.
Начало XVI в.



5. Никольское-Гагарино.
Главный дом усадьбы.
1774—1777 гг.
Архитектор И. Старов

6. Покровское-Рубцово.
Главный дом усадьбы.
XIX в.



7. Троицкое.
Троицкая церковь.
1675

8. Аносино.
Борисоглебский монастырь.
XIX в.



9. Дмитровское.
Дмитровская церковь.
1689

10. Уборы.
Спасская церковь.
1693—1701 гг.
Архитектор Я. Бухвостов



11. Петрово-Дальнее.
Главный дом усадьбы.
1807

12. Знаменское.
Знаменская церковь.
1769

ПО БЕРЕГАМ ИСТРЫ И ЕЕ ПРИТОКОВ

В Я ЛИБСОН

МОСКВА
•ИСКУССТВО
1974

СОДЕРЖАНИЕ

Предисловие	6
1. ОТ ИСТОКОВ ДО ИСТРИНСКОГО ВОДОХРАНИЛИЩА	8
Рождение реки (8). Головково (8). Водный путь из Москвы в верховье Волги (9). Спасская Слобода (9). Обухово (12).	
2. ИСТРИНСКОЕ ВОДОХРАНИЛИЩЕ	14
Катыш и его долина (14) Стрелково (15). Троицкое (15). Никольское-Сверчково (15). Ивановское-Козловское (17). Рождествено (20). Куртниково (21).	
3. ПО БЕРЕГАМ НУДОЛИ	22
К озеру Чудцеву (22). Теплово (23). Усадьба «Высокое» (24). Поджигородово (29).	
4. ЧЕХОВ И ЛЕВИТАН НА ИСТРЕ	31
Бужарово (31). Бабкино (32). Максимовка (33). Полевщина (33). Город Истра (35).	
5. АНСАМБЛЬ НОВОИЕРУСАЛИМСКОГО МОНАСТЫРЯ	38
Из истории сооружения ансамбля (38). «Никоновский» Воскресенский собор (41). Растрелли и Бланк (45). Разрушение собора и его реставрация (49). Трапезные, архимандричьи и больничные палаты (56). Кузнечная, солодовая палаты и дворец царевны Татьяны Михайловны (59). Колодничья и наместничья палаты (59). Стены и башни монастыря (59). Экспозиции Московского областного краеведческого музея (65). Скит (67).	
6. ПО ДОЛИНЕ МАЛОЙ ИСТРЫ	68
К озеру Глубокому (68). Горбово (69). Исток реки. Огарково (71). Новорожденный водоем (75). Юркино (75). Петрово-Вырубово (76). Тростенское озеро (77). Никольское-Гагарино (78). Вниз по Малой Истре (82). Покровское-Рубцово (82).	
7. РЕКА МАГЛУША	86
Дорога к верховьям реки (86). Филатово (86). Глебово-Брусилово (87). Брыково (87). «Глебово» (88).	

80102-197
Л $\frac{80102-197}{025(01)-74}$ 232-73

8. СУРОЖСКИЙ СТАН	90
Первые «насельники» берегов Истры (90). Памятники археологии (91).	
9 ПО БЕРЕГАМ НИЖНЕГО ТЕЧЕНИЯ ИСТРЫ	93
Холм (93). Троицкое (93). Ивановское (94). Дорога в Красновидово (95). Лужки (95). Аносино (95). Рождествено (97). Зеленьково (101). Павловская Слобода (104). Дмитровское (112). Уборы (113).	
10. ТРИ УСАДЬБЫ	118
Степановское (118). Никольское-Урюпино (119). Петрово-Дальнее (127). Знаменское (140)	
БИБЛИОГРАФИЯ	142

И через бой суровый не один
Здесь, под сухой метелью Подмо-
сковья,
Брала разбег дорога на Берлин .

Теперь вокруг покой. Снимают роши,
Белы как молоко весной сады
И электричек голубые росчерки
Бегут в соседстве листьев и воды

Н. Грибачев

Почему я написал эту книгу?

Мой дед многие годы жил в селе Павловская Слобода. Все летние, а нередко и зимние месяцы в детстве и в ранней юности я проводил на берегах Истры. Быть может, именно поэтому мне так дорога эта река, что она связана с самой счастливой, беззаботной порой жизни. В школьные и в студенческие годы я предпочитал поездки на северо-запад от столицы всем другим направлениям, хотя, вероятно, в Подмосковье существуют реки, не уступающие Истре красотой своих долин. Позже эти поездки, вернее походы, совпали с моими профессиональными интересами архитектора-реставратора. Истра с притоками являлась одним из главных оборонительных рубежей в битве за Москву осенью и зимой 1941 года. Отступая под натиском советских войск, немецко-фашистские захватчики сжигали дотла города и селения, планомерно уничтожали памятники истории и культуры. Ныне они вновь поднимаются из руин.

На полуторастакилометровом пути реки от истока к устью вам встретятся огромное водохранилище, десятки сел и деревень. Курганы и городища рассказывают о древней истории края, заселенного еще в первом тысячелетии до нашей эры. Вельможи-крепостники, облюбовавшие живописнейшую долину Истры, создавали на ее берегах усадебные ансамбли, возводившиеся прославленными зодчими и талантливыми крепостными мастерами.

Прозрачная, с быстрым течением, с песчаным дном и золотистыми отмелями, Истра является одним из любимейших туристских путей. На отдельных его отрезках можно.

разумеется, воспользоваться автомашиной. Но впечатление будет далеко не полным, если не пройти по старым лесным, давно не проезжим дорогам, перешагивая через стволы упавших деревьев, по полевым тропинкам, пересекая овраги. а иногда и напрямик по азимуту, через чашу. Путешествуя пешком, мы гораздо глубже воспринимаем и архитектуру, неразрывно связанную с природным окружением.

Если автору книги удалось в какой-то мере передать читателю все многообразие впечатлений от поэтического Истринского края, включающего в свои границы несколько подмосковных районов, он будет считать свою задачу выполненной

От истоков до Истринского водохранилища

В отличие от горных потоков, рождающихся в ледниках и шумными каскадами низвергающихся в ущелья, истоки рек Среднерусской возвышенности малоприметны. И если бы не беседка над родничком близ деревни Волгино-Верховье, трудно было бы поверить, что здесь рождается великая водная магистраль. Еще более прозаичен исток Истры, хорошо видимый из окна электропоезда, когда мы приближаемся к станции Головково Октябрьской железной дороги.

ГОЛОВКОВО. Два ручья, берущие начало в болоте у деревни Коськово, слившись, образуют неширокую, но уже с четко выраженным руслом и заметным течением речку, медленно увеличивающуюся в своих размерах. Неподалеку от места их слияния на возвышенном берегу в селе Головке стоит Преображенская церковь. Сооружена она была в конце 50-х годов прошлого века, еще в традициях классицизма. Но размельченный декор фасадов, особенно барабана купола и алтарной апсиды, свидетельствует об упадке в этот период стиля, властно диктовавшего зодчим свои законы на протяжении десятилетий. Только монументальные, тосканского ордера, колонные портики с глубокими лоджиями напоминают о былом величии сооружений, прославивших русскую архитектуру.

После Головкова пологие возвышенности все ближе и ближе подходят к реке. За Турицыном виднеются оплывшие берега канала, некогда отходившего от реки в северо-

восточном направлении. В прошлом Истре, в верхнем ее течении, предназначалось сыграть немаловажную роль в истории русского водного транспорта.

В 1722 году Петр I задумал соединить кратчайшим путем Москву-реку с верховьями Волги. С этой целью инженером Вилимом Генингом был составлен в трех вариантах проект «водной коммуникации». Но к осуществлению проекта приступили лишь спустя столетие, избрав вариант соединения через Истру, Сестру и Дубну с каналом на водоразделе.

Канал был прорыт у села Солнечная Гора, нынешнего города Солнечногорска. На протяжении многих километров извилистая Истра была спрямлена, на реке построили тринадцать каменных шлюзов с большими камерами и караульные будки. К 1844 году грандиозная работа, сократившая прежний водный путь почти на тысячу километров, была завершена. От зари до зари, запрягшись в ляжки, медленно шли по берегу канала бурлаки, тянувшие на бечеве плоскодонки, тяжело груженные камнем, лесом и зерном.

Гидротехническая система прекратила свое существование с открытием Николаевской (Октябрьской) железной дороги. Памятью об исключительно смелом для своего времени сооружении остались: искусственный водоем — Се-нежское озеро и участки Екатерининского канала на водоразделе.

Руководствуясь старыми картами, мы пытались обнаружить на Истре какие-либо остатки прежних сооружений, но время стерло все.

СПАССКАЯ СЛОБОДА. Мы приближаемся к пересекающему реку шоссе, соединяющему Солнечногорск с Истринским водохранилищем. В отдалении, в тесном окружении невысоких строений Спасской Слободы, возникает силуэт церкви Спаса, возведенной в стиле барокко в 1759 году. Неизвестный зодчий всеми средствами хотел подчеркнуть устремленность храма ввысь, в чем и преуспел. Этому способствуют и обработка фасадов восьмигранной колокольни «лучками» из трех стройных, поднятых на постаменты колонн и узкие пилястры, обрамляющие ее грани. Ряд деталей: оконные наличники, сандрики — хорошо нарисован и своеобразен по пластике. К сожалению, неоднократные и небрежные ремонты порядком смяли четкость архитектурных линий фасадов.

Обойдем здание кругом. Сложное и не очень органичное сплетение его объемов свидетельствует по меньшей мере о

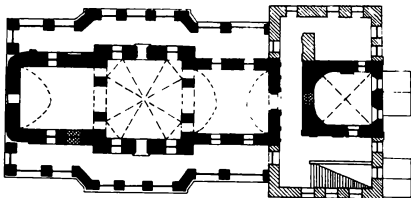


*Спасская Слобода.
Спасская церковь. 1759.
Фрагмент*

двух строительных этапах в жизни памятника зодчества. Первоначальное сооружение — двухъярусный, завершенный куполом храм, окруженный с трех сторон галерей-гульбищем.

В 1853 году нижнюю церковь расширили, закрыв часть пролетов галереи и пристроив к трапезной обширный притвор, заключивший в свои стены и нижние ярусы свободно стоявшей колокольни. Невысокая сводчатая теплая (нижняя) церковь с поздними живописью и иконостасом малопримечательна в художественном отношении. Контрастом ей служит высокая и светлая летняя церковь. Здесь хорошо сохранился монументальный иконостас XVIII века и немало интересных икон того же времени, правда сильно поновленных.

Село Спасская Слобода, в древности Телешово, с 1698 года перешло к крупным вотчинникам — Лопухиным. В 1807 году Лопухины продали село Львовым, владевшим им до 1917 года.



*Спасская Слобода.
Спасская церковь.
План. Обмер Ткаченко
и Ковалевой*

Среди остатков парка с террасными прудами совсем еще недавно стоял деревянный двухэтажный усадебный дом.

Хорошо распланированное здание с традиционным парадным залом с колоннами в первом этаже и уютными жилыми комнатами во втором прекрасно смотрелось в ансамбле с церковью.

Этот дом, снесенный «за ветхостью» (хотя его следовало реставрировать), был связан с воспоминаниями о Льве Николаевиче Толстом. В 1859 году писатель неоднократно навещал владельца усадьбы Георгия Владимировича Львова, с которым поддерживал дружеские отношения. Известный правовед Г. В. Львов, принадлежавший к числу либерально настроенных деятелей, немало сделал для ликвидации школ кантонистов. В этих школах в условиях жесточайшей палочной дисциплины воспитывались солдатские сыновья, с самого рождения принадлежавшие военному ведомству



*Спасская Слобода.
Дом в усадьбе Львовых.
XIX в.*

ОБУХОВО. Дорога, минуя мост через Истру, вскоре круто поднимается к селу Обухову. Здесь на развилке шоссе, ветви которого уходят к северному и западному берегам водохранилища, стоит еще один памятник стиля барокко середины XVIII века — Успенская церковь.

Здание привлекает внимание прежде всего своеобразием невысокой и массивной трехъярусной колокольни, построенной одновременно с бесстолпным храмом в 1751 году. В 1837 году возвели новую трапезную с двумя престоломи, а к концу прошлого столетия к изначальному объему пристроили два равновеликих придела. Их позднее происхождение и без документальных данных выдают безвкусные архитектурные детали, столь отличающиеся от изящного декора фасадов XVIII века. Внутри храм, начиная с притвора, сплошь расписан, что вызывает, быть может, чисто профессиональное желание поискать под позднейшими наслоениями первоначальную живопись. Красив высокий резной деревянный иконостас древней (летней) церкви,



*Обухово.
Успенская церковь.
1751*

возобновленный в 1864 году, по-видимому, в первоначальном облике. Очень эффектные и выполненные в барочных формах оба иконостаса в приделах трапезной. В храме немало ценных икон и церковной утвари, частично перевезенной из других церквей. Так, в ризнице хранятся редкие издания — старопечатные Евангелия 1685 и 1692 гг.

Но, несмотря на наличие художественных ценностей, безвкусные поновления снижают целостность впечатления от безусловно интересного памятника архитектуры.

К зданию церкви примыкает расположенное на косогоре кладбище. Среди высокой травы белеют древние каменные плиты с выщербленной резьбой и с трудом различаемыми надписями. Тишина нарушается лишь шуршанием автомашин, изредка мелькающих за решеткой ограды.

Поднимемся на колокольню. Через арки яруса звона вдаль за Истрой светлеет здание церкви в Спасской Слободе. Река здесь описывает огромную дугу и исчезает на западе в лесном массиве.

2. Истринское водохранилище

На высотах Клинско-Дмитровской гряды и ее продолжения к западу зарождаются десятки малых рек и ручьев. Петляющие среди лугов и пашен, в затененных ветлами «зеленых коридорах», журчащие меж валунов в глубоких оврагах, несут они свои воды в Истринское водохранилище. В их бывших устьях, следуя сложному рельефу, образуются заливы, порой глубоко врезающиеся в сушу и лесные массивы. Возникают мысы, полуострова и даже, как это случилось у деревни Кривцово, острова. Долины этих водных потоков отличаются красотой; их берега нередко достигают большой высоты, круто обрываясь к пойме. Таков берег реки Катыш у деревни Горки.

Еще сравнительно недавно Катыш, Чернушка, Нудоль и впадающие в Истру ниже водохранилища Малая Истра с Маглушей, Песочная, Нахабинка и Беяна были реками-труженицами. Запруженные, они служили для сплава леса, вращали мельничные колеса, приводили в движение фабричные механизмы. Об этом напоминают замшелые остатки свай и водосбросов плотин.

Не раз на нашем пути вспоминались строки из пушкинской «Русалки».

Катыш — небольшая, длиной всего 23 километра, но вследствие значительного перепада высот довольно быстрая река.

С северо-запада к Катышу подступает огромный лесной массив, через который по тропам, ориентируясь по компасу, можно пройти к реке от станций Головково и Покровская Октябрьской железной дороги

СТРЕЛКОВО. Долина Катыша исключительно живописна, и недаром художник В. Г. Перов, будучи тяжело больным, поселился здесь в имении «Игрищево» около деревни Стрелково. Его дом не сохранился, но уцелела березовая аллея, до сего времени носящая название «перовской». Сруб второго этажа дома художника перевезен в соседнюю деревню Радование. На наш взгляд, заслуживает внимания идея организации в Игрищеве Дома творчества художника, своего рода «Перовских пенатов» с мемориальным музеем и экспозицией произведений мастера. Окрестности древнего города Клина, столь тесно связанные с жизнью и творчеством П. И. Чайковского и А. А. Блока, обогатились бы еще одним культурным центром, привлекомшим бы советских и зарубежных туристов.

Ниже Стрелкова на Катыше расположено большое село Троицкое. Среди остатков парка с двумя прудами стоит деревянный усадебный дом. Первые его владельцы нам неизвестны, последним же был крупный московский врач-окулист профессор Снегирев. Внутри здания, занятого в настоящее время школой, довольно легко читается его первоначальная планировка с парадным залом, обращенным окнами к портику, и жилыми комнатками в антресолях. Интерьер и ряд деталей фасадов, особенно характерные для классицизма крыльца, позволяют датировать постройку дома не позднее 30-х годов прошлого века. Рядом с усадебным домом здание церкви, сохранившее только позднейшие трапезную и притвор. Первоначальная часть ее, сооруженная в 1798 году, разрушена.

От церкви, в просветах между домами села, раскрывается панорама долины Катыша с лесистыми увалами холмистой гряды. Особенно привлекательна эта картина ранней весной, когда на темном фоне хвойных массивов светится прозрачная молодая поросль березовых рощ.

НИКОЛЬСКОЕ-СВЕРЧКОВО. Чуть западней Катыша протянулась долина еще одной малой реки — Чернушки. На ее берегу недалеко от водохранилища расположено село Никольское-Сверчково (в древности — Сверчки). Здесь, в вотчине боярина Татищева, родился знаменитый русский зодчий Яков Бухвостов.

В течение всего одного десятилетия, на рубеже XVII—XVIII веков, в Подмосковье возникли исключительные по своеобразию башенные храмы, совмещавшие в едином объеме церковь и колокольню. В архитектурных формах «московского» («нарышкинского») барокко в них



*Никольское-Сверчки.
Никольская церковь.
1738*

возрождались основы композиции древних русских храмов «под колоколы». Бесспорно, что Бухвостов возглавлял строительство по меньшей мере двух из этих сооружений: надвратной церкви Новоиерусалимского монастыря и храма в селе Уборы, куда мы попадем в конце нашего путешествия. Сходные черты в композиции и в характере декора этих зданий со зданием церкви в селе Троицком-Лыкове (ныне вошедшем в границы Москвы) дали основание ряду исследователей утверждать причастность Бухвостова и к этому выдающемуся по своим художественным достоинствам сооружению.

Бухвостов прославился также постройкой собора в Переславле-Рязанском. Мастер обладал исключительной предприимчивостью. Но об этом несколько позже.

На автобусе доедем от станции Подсолнечная до Рахманова. За околицей села расстилается огромное пахотное поле с редкими островками низкорослых деревьев. На севере желтеют высокие песчаные обрывы левого берега

Катяша. Со всех других сторон горизонт замкнут стеной леса, выславшего нам навстречу свой авангард — два дуба, стоящих рядом на опушке. Направимся по меже на этот приметный ориентир, и за ним, как в сказке, непролазная чаща расступится, открыв малозаметный проход на старую, давно заброшенную дорогу в Никольское-Сверчково. Густой, но тонкоствольный осиновый лес вскоре сменяется мощным, преимущественно еловым. Глубокой осенью здесь тьма-тьмущая чернушек. А по авторитетному заявлению такого «грибоведа», каким является Владимир Солоухин, чернушка для солений — гриб не из последних. Возможно, что вследствие изобилия их здесь и получил свое наименование приток Истры — Чернушка, на берегу которой расположено Никольское-Сверчково. К нему мы подходим через час неторопливого пути от Рахманова, пересекая живописнейший глубокий овраг, на дне которого, полускрытая зарослями ольхи, струит свои воды быстрая речка.

Широкая, как площадь, единственная улица высоко расположенного над Чернушкой села замыкается зданием Никольской церкви, сооруженной в 1738 году. Безымянный автор ее — профессионально грамотный и далеко не бесталанный архитектор. Об этом свидетельствуют силуэт здания, его пропорции и декор. Планировка церкви нашла четкое отражение на ее фасадах, где спаренные пилястры разграничивают собственно храм с высоким завершенным куполом барабаном, трапезную и алтарь. Декоративная обработка фасадов и интерьера характерна для барокко первой половины XVIII века. Но, применяя не раз использованные мотивы, архитектор искал что-то свое. И он нашел его в отдельных фрагментах, рисунке оконных и дверных наличников, в обрамлении окон во фронтонах, в профиле венчающего карниза.

Здание, как, впрочем, и большая часть подмосковных церквей, на редкость хорошо поставлено. Но полностью оценить местоположение памятника зодчества мне довелось лишь в последнее посещение Никольского-Сверчкова, приближаясь к селу с севера, из Троицкого. Неожиданно за поворотом — взлет дороги, напоминающий трамплин, и на вершине его — церковь. Впечатление новое и сильное, как прозвучавший в тишине аккорд...

ИВАНОВСКОЕ-КОЗЛОВСКОЕ. Расположенное в прошлом на реке Нудоли, в нескольких километрах от ее устья, Ивановское-Козловское ныне оказалось на берегу Истринского водохранилища.



*Ивановское-Козловское.
Усадебный дом
XVIII—XIX вв.
Рис. К. Лопяло*

В петровские времена село принадлежало князьям Гагариным, что известно не только из архивных документов. Долгое время на фасаде усадебного дома сохранялась чугунная доска с надписью: «Сё созидали по милости Всевышнего князь Иван Петрович да князь Матвей Петрович». Один из братьев, сибирский губернатор М. П. Гагарин, в 1721 году был казнен «за лихоимство», а имение отобрано в казну.

С 1823 года владельцами усадьбы становятся князья Меншиковы, устроившие при имении писчебумажную фабрику. Переходившая из рук в руки усадьба в последнем десятилетии прошлого века приобретает Козловскими, при которых был произведен ряд перестроек.

Утратив стилистическую ценность, ансамбль все же сохранил первоначальную композицию. Живописным сочетанием разновеликих объемов главный дом усадьбы получил сложную конфигурацию. Наиболее старой его частью, судя по характеру архитектуры (документальные данные нами



*Рождествено.
Истринское
водохранилище*

не обнаружены), является монументальный трехэтажный корпус, завершенный бельведером. Плоские лопатки и филенки под окнами, скругленные углы здания довольно характерны для раннего русского барокко. Парковый фасад был украшен террасой с двумя полукружиями лестниц, ведущих в зеленый партер. Впрочем, о былом его облике, так же как и об отделке интерьера и великолепной «зеленой архитектуре» Ивановского-Козловского, мы можем судить только по иллюстрациям в журнале «Столица и усадьба» за 1917 год. Фасады здания понесли значительные утраты. Мало что сохранилось и в интерьере главного дома. Лишь парадную лестницу, вестибюль, колонны в ряде помещений можно датировать не позднее 30-х годов прошлого века.

Рядом с главным домом усадьбы уцелело несколько хозяйственных построек, относящихся к эпохе русского классицизма. Некогда обширный парк Ивановского-Козловского переходит в огромный лесной массив.



*Рождествено.
Рождественская церковь.
1813*

Уже много лет сооружения бывшей усадьбы заняты школой-интернатом лечебного характера. Это один из удачных примеров современного использования загородных ансамблей памятников архитектуры. Но крайняя запущенность построек и территории едва ли способствует развитию у подростков чувства понимания прекрасного. А ведь это одна из задач педагогики. Особенно разителен контраст «убогого и нарядного» на фоне прекрасного природного окружения бывшей усадьбы. Необходимо серьезно подумать о восстановлении внешнего облика ансамбля, единственного памятника гражданского зодчества, стоящего непосредственно на берегу Истринского водохранилища.

РОЖДЕСТВЕНО. К юго-востоку от Ивановского-Козловского, на береговом обрыве, в окружении старых тополей, усеянных грачиными гнездами, возвышается Рождественская церковь села Рождествено. Невысокая ко-

колокольня ее стоит на бровке откоса, круто падающего к бухте водохранилища, напоминающего здесь, вследствие сильно изрезанной береговой линии, северные шхеры.

Рейсовый катер сюда не заходит, и добираться до села можно только на лодке из Пятницы-Берендеева или автобусом от станции Истра. Сооруженное в 1813 году здание характерно для архитектуры зрелого классицизма. Традиционная обработка его северного и южного фасадов пилястровыми портиками с фронтонами и завершение четверика куполом на невысоком барабане с полуциркульными окнами. Памятник зодчества великолепно вписался в неповторимый по красоте (в этом нет преувеличения) природный ландшафт, и не вызывает сомнения, что Рождественско вскоре заслуженно приобретет популярность среди «племени странствующих».

КУРТНИКОВО. От Рождествена в глубине залива водохранилища, образовавшегося на месте русла притока Истры — речки Черной, четко рисуются силуэты колокольни и купола Тихвинской церкви в селе Куртникове. Здание, возведенное в 1816 году, не числится в списке сооружений, состоящих под государственной охраной, и напрасно. Церковь запоминается монументальностью архитектурных форм, быть может, не столь заметной среди городской застройки, но здесь эффектно контрастирующей с невысокими, обрамляющими широкую сельскую улицу домами.

Уже не в первый раз удивляешься тому, как на основе канонической, довольно жесткой планировочной структуры культовых сооружений зодчие эпохи русского классицизма творчески разнообразно решали поставленную перед ними задачу. Как несхожи внешним обликом (архитектура интерьера мало где сохранилась) встретившиеся на нашем пути памятники зодчества.

3. По берегам Нудоли

Южней устья Чернушки, у деревни Климово, ныне находится устье Нудоли, одного из крупных притоков Истры. На берегах этой живописной реки, длина которой превышает 30 километров, немало памятников истории и культуры. Истоками Нудоли в справочнике «Все Подмосковье» названы две небольшие речки: Вельга и Болденка. В других изданиях указано, что Нудоль имеет исток в северной части Чудцева озера, одного из водоемов Подмосковья, постепенно исчезающих под слоем торфа. В древности озеро именовалось Ижевским и принадлежало московскому Чудову монастырю, сдававшему его в оброчное содержание «за самую умеренную цену, потому что хотя рыбы в нем есть много такой, как в Тростенском озере, но лов ее производить неудобно по тинистому положению дна».

До Чудцева озера можно доехать на автобусе от станции Новопетровское Рижской дороги, но лучше пройти пешком. Турист будет вознагражден великолепной панорамой далей, раскрывающихся с высоких холмов, через вершины которых пролегает значительная часть пути. Минувя деревню Рыбушки лесной, а затем полевой дорогой, поднимаемся к красиво расположенной деревне Верхне-Васильевское. Далее до Чудцева озера тропа идет по высоким берегам Болденки. Озеро покоится на дне глубокой котловины. Почти на всю длину его восточного берега вытянулась деревня Чудцево, а следом за ней село Пречистое. Здесь, на крутом склоне у истока Нудоли, недавно еще стояла церковь. Нетрудно представить, как дополняла она своеобразный, как бы зачарованный ландшафт с отражающейся в зеркальной глади умирающего озера зубчатой стеной леса.

ТЕПЛОВО. Пройдя несколько километров вниз по реке, сворачиваем на дорогу, ведущую к верховьям ее безымянного левого притока, где расположено Теплово. После живописнейшего «каньона» Нудоли село первоначально не впечатляет своим местоположением. Но когда из-за высоких деревьев кладбища показывается здание Знаменской церкви, осознаешь, что долгий путь проделан не напрасно.

Стройная цилиндрическая колокольня возвышается над монументальным, четырехколонным тосканского ордера портиком с высоким фронтоном. Такие же портики отмечают северный и южный входы в храм. Их асимметричное относительно центральной оси боковых фасадов расположение придает зданию динамичность. На фоне движущихся облаков храм, как белоснежный корабль, плывет нам навстречу.

Здание сооружено в 1797 году. Неизвестный зодчий скомпоновал все его части в едином объеме, заключающем собственно церковь, трапезную и четыре придела, отделив их друг от друга только колоннами. Благодаря этому приему все внутреннее пространство памятника архитектуры воспринимается цельно.

Живопись в храме позднейшая, но в отдельных местах она отслоилась и видны фрагменты тонкой по рисунку и цвету первоначальной орнаментальной росписи сводов. Торжественность интерьера усиливалась нарядным резным иконостасом конца XVIII века.

Рядом с церковью находилась усадьба. Об архитектурном облике ее главного дома дает представление старая акварель. О том же, где находились усадебные сооружения, можно только строить догадки. Все утрачено...

Еще в 1912 году Юрий Шамурин отмечал: «До столетнего юбилея дожила разве одна десятая всех существовавших подмосковных. Остальные уничтожены и так прочно, что порой несколько старых деревьев указывают место прекрасной усадьбы, которой восторгались современники».

Снова идем вниз по долине Нудоли, не останавливаясь в крупном промышленном поселке Нудоль-Шарино (в прошлом Спас-Нудоль), где от старины ничего примечательного не сохранилось. Но широко известная ткацкая фабрика имеет прямое отношение к восстановлению памятников зодчества. Здесь выполнялись заказы на изготовление отделочных материалов для драпировок: мебели в парадных помещениях Большого Кремлевского дворца, а также для некоторых других историко-архитектурных сооружений столицы.



*Теплово.
Знаменская церковь.
1798*

УСАДЬБА «ВЫСОКОЕ». Вскоре на левом берегу реки показались строения усадьбы «Высокое», принадлежавшей в XVIII веке Меншиковым-Козловским, а с начала XIX столетия Волковым, связанным с декабристским движением.

В Москве и в ее уездах жили многие члены тайных организаций, предшествовавших созданию Северного и Южного обществ. Владелец «Высокого» Сергей Аполлонович Волков, член «Союза спасения», состоял под гласным надзором, без права выезда. После декабрьского восстания он попадает в число заведомо неблагонадежных офицеров и выходит в отставку. Его брат Михаил Аполлонович, чиновник Коллегии иностранных дел, являлся до 1818 года членом «Союза благоденствия». Сестра Волковых Мария Аполлоновна известна своими письмами к Ланской, содержащими воспоминания о Москве 1812 и последующих годов. Эти письма были использованы Л. Н. Толстым в его работе над романом «Война и мир». В частности, в одном из писем имеется описание внезапного, поздно вечером, приез-



Усадьба «Высокое».
1813—1826 гг. Генплан.
Обмер В. Якубени

1) главный дом 2—3) флигеля
4) пруд с островом

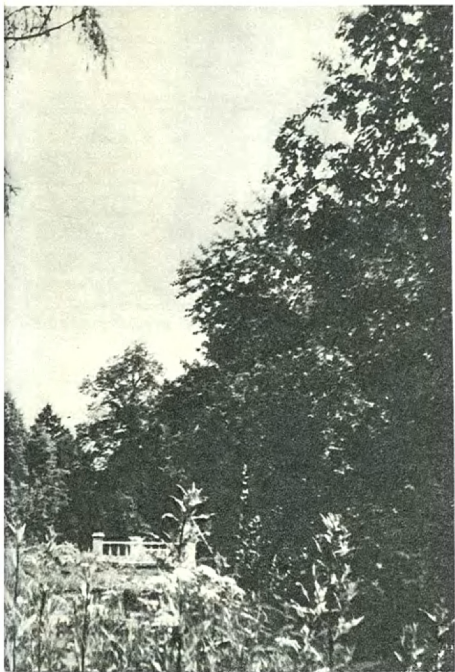
10. Усадьба «Высокое».
1813—1826 гг.
Общий вид ансамбля

да в «Высокое» из только что занятого русскими войсками Парижа брата М. А. Волковой девятнадцатилетнего Николая. Этот эпизод весьма напоминает изображенное в романе возвращение из армии Николеньки Ростова. Впоследствии, в 1874—1875 годах, письма М. А. Волковой были опубликованы в журнале «Вестник Европы».

Вот как выглядела усадьба, по описанию современника: «Усадебный дом в «Высоком» большой, просторный, в два этажа с ампирным портиком, два десятка комнат с залой, вмещающей в себе маскарады и балы на много персон и благотворительные концерты... При доме громадное дворовое место, целая усадьба. Здесь рядом флигеля-особняки и службы, конюшня, каретные сараи, помещения для дворни семейной и холостой... В доме множество крепостной прислуги, кучера и мальчишки-форейторы, прачки, кухарки и горничные. В доме кроме своих живут какие-то старушки-приживалы».*

* Н. Чулков, Москва и декабристы, т. 2, стр. 292—297, 300, 301, 314.







*Поджигородово.
Архангельская церковь.
1763*

Венчающий вершину холма (отсюда и название усадьбы) деревянный дом сохранил в общих чертах свой первоначальный внешний облик. Северный фасад его украшен портиком с лоджией, в настоящее время частично застроенной. На южном фасаде — значительно выступающий четырехколонный портик, завершенный фронтоном. Здание, если исключить позднейшую обшивку стен и безвкусные оконные наличники, характерно для того времени, когда оно было сооружено (1813). Одноэтажные флигеля, симметрично фланкирующие усадебный дом, построены немного позднее, в 1824—1826 годах. Их фасады рустованы необычайно широкими досками. Интересны также и козырьки над входами, поддерживаемые деревянными кронштейнами.

К югу от главного дома с площадки-террасы раскрывается великолепная панорама заречных далей. Романтичен «английский» парк усадьбы, преимущественно с лиственными насаждениями, разбитый на склонах возвышенности

вдоль береговой линии Нудоли. Тенистая аллея приводит к круглому озерку с островом. Верхняя регулярная часть парка в значительной степени застроена новыми сооружениями.

«Высокое» является одним из немногих сохранившихся в Подмосковье архитектурных ансамблей эпохи русского классицизма, выстроенных целиком из дерева. И приходится сожалеть о том, что рядом с небольшими уютными постройками усадьбы возведен пятиэтажный корпус Дома отдыха, нарушивший масштаб памятников зодчества и парка.

Из «Высокого» лесная дорога, идущая то вдоль самого русла потока, то удаляясь от него, ведет нас вниз по течению Нудоли. Минуем села: Акатово (сруб деревянной церкви перевезен отсюда в «Высокое»), Скрипяцево. Вскоре по другую сторону реки над верхушками деревьев появился высокий, напоминающий завершение Беклемишевской башни Московского Кремля, шатер колокольни... Это Поджигородово.

ПОДЖИГОРОДОВО. Поразительно первое же впечатление от Архангельской церкви, особенно если увидишь ее с севера, со стороны высоко расположенной над Нудолью деревни Кузнецово. Храм в такой степени легок, изящен очертанием, что кажется рисунком, выполненным мастерской рукой. Этому впечатлению способствует природная рама: река у подножия покатой возвышенности, на которой возвышается Архангельская церковь, живописно разбросанные по склону группы деревьев — антураж, столь характерный для проектных чертежей зодчих Екатерининской эпохи. Внешний вид памятника зодчества, вероятно, несколько проиграл после того, как в 1906 году его фасады были оштукатурены и окрашены в светлый тон; сочетание кирпичных стен с белокаменными деталями более соответствовало архитектуре здания, возведенного в стиле ложной готики, в котором органично соединились элементы европейской архитектуры средневековья и древнерусского зодчества.

При взгляде на памятник кажется, что его внутреннее пространство раскрыто, как в готических храмах, снизу доверху. Но здание традиционно по-русски поделено по вертикали на нижнюю, теплую церковь и обширную, перекрытую сомкнутым сводом верхнюю. Двухэтажным переходом церковь соединена со стройной цилиндрической колокольней, увенчанной высоким шатром. Все ее внутреннее

пространство занято широкой винтовой лестницей, ведущей в верхний храм.

Архангельская церковь сооружена в 1763 году, что подтверждается надписью на внутренней стене здания. В изданной в 1951 году под редакцией академика И. Грабаря книге «Неизвестные и предполагаемые постройки В. Баженова» архитектор Г. Гунькин приводит на основе сравнительного анализа ряда сооружений доказательства в пользу того, что храм в Поджигородове является одним из ранних произведений Баженова и относится к периоду обучения его в школе Ухтомского. Эта гипотеза перекочевала и на страницы «Истории русского искусства». Многие доводы автора исследования в стилистическом аспекте логичны, в цепи доказательств недостает лишь последнего важного звена — подписных авторских чертежей.

Впрочем, подобным образом происходила атрибуция и некоторых построек М. Казакова, считающихся произведениями мастера лишь на стилистической основе, без документального подтверждения (церковь в селе Виноградове, церковь Филиппа Митрополита на улице Гиляровского в Москве).

Но и независимо от авторитета великого зодчего Архангельская церковь покоряет своеобразием, романтичностью внешнего облика.

Здесь начинается последний этап пути по Нудоли. Мы отклоняемся от русла реки, мимо погоста идем к деревне Антипино и, ориентируясь на линию телеграфных столбов, лесной просекой направляемся к Ивановскому-Козловскому.

4. Чехов и Левитан на Истре

Душевный поклон всем бабюкиным жителям.
Скажите им, что я не дождусь минуты увидеть
опять это поэтическое Бабюкино

Письмо И. И. Левитана А. П. Чехову 1885 г

От Ракова, где плотина сдерживает напор водохранилища, Истра снова вступает в природные берега нешироким, но стремительным потоком.

БУЖАРОВО У древнего, упоминаемого еще в межевом акте 1504 года, села Бужарова река описывает крутую петлю, пересекаемую расположенными на близком расстоянии друг от друга двумя мостами. Высокий холм, круто обрывающийся к реке, венчает одноглавая с шатровой колокольней Преображенская церковь, сооруженная в 1859 году.

В истории русского искусства принято отрицать крупную значимость зодчества второй половины прошлого века, справедливо охарактеризованной как «эпоха безвременья в архитектуре». Даже лучшие произведения этого периода не поднимались над более или менее талантливым пересказом архитектурных форм памятников «допетровской» Руси. Но не следует забывать, что и это время было богато одаренными художниками, обладавшими высокопрофессиональным мастерством.

Задержитесь в Бужарове на мосту через Истру и взгляните, как поставлена над рекой (очевидно, на месте древнего деревянного храма) Преображенская церковь. Как тонко продуман ее силуэт, прекрасно дополняющий впечатление от природного ландшафта. Приезжайте сюда весной, когда светло-зеленое кружево только что распустившейся листвы ветел, склонившихся над Истрой, голубизна неба и реки так хорошо гармонируют с тем, что создал здесь зодчий

БАБКИНО. Всего в полутора километрах от Бужарова — деревня Бабкино. Здесь в 1885—1887 годах в усадьбе Киселевых жила семья Чеховых. Эти годы сыграли значительную роль в творческом становлении писателя.

По свидетельству Михаила Павловича Чехова, в жизни его брата были три периода, которые отразились на всем его творчестве: это поездки к некоему Ивану Парфентьевичу в усадьбу в донских степях, когда Антон Павлович Чехов еще был гимназистом, затем Воскресенск и Бабкино и, наконец, Мелихово. Почти во всех рассказах, написанных в Бабкине, можно увидеть ту или иную картину усадьбы на Истре

С этого времени пейзаж стал неотъемлемой частью всего, что выходило из-под пера Антона Павловича, но пейзаж не в конкретно описательном, «географическом» аспекте, а в тонкой передаче ощущения природы. Сам Чехов позднее писал: «Описание природы тогда лишь уместно и не портит дело, когда оно кстати, когда помогает Вам сообщить читателю то или другое настроение, как музыка или мелодекламация». Посетивший Бабкино в 1917 году литературовед Юрий Соболев писал об усадьбе Киселевых, занятой в то время художественно-ремесленной школой: «Дом вообще поразительно красив, ему около восьмидесяти лет, но он стоит крепко, выстроен прочно и следов времени на нем незаметно... Он на горе, перед ним бежит Истра, расстилаются луга, вдали зеленеет лес... Над Истрой все время реют белые чайки, и кажется таким естественным, что вот именно здесь, на этой площадке, с которой такой волнующий вид, глядя на этот лёт нежных чаек, думал Чехов о «девушке, живущей у озера, свободной как чайка».

Постройки имения Киселевых не сохранились, о них мы можем судить только по рисункам и этюду Левитана, а также макету усадьбы, выполненному по описанию М. П. Чехова. Но чудесная природа долины Истры и сегодня все та же, какой ею любовался Антон Павлович: «Перед моими глазами необыкновенно теплый, ласковый пейзаж, речка, вдали деревня Сафонтьево».

Чтобы полнее охватить взглядом все то, что вдохновляло писателя, пересечем шоссе у памятника Чехову и поднимемся на крутое взгорье. Отсюда раскрывается широкая панорама, замыкающаяся на севере постройками Бужарова. С юга, над деревьями до Великой Отечественной войны 1941—1945 годов сверкали на солнце златоглавые завершения Новоиерусалимского монастыря. Прямо против нас за заливными лугами — цепь холмов, густо поросших лесом.



И. Левитан. Пейзаж

МАКСИМОВКА. По ту сторону реки над высоким обрывом виднеются избы деревни Максимовки, тесно связанной с именем Исаака Ильича Левитана. Художник, живший в Максимовке, а затем, одновременно с Чеховым, в Бабкине, создал здесь ряд прекрасных полотен: «Первое время мой Левитан чуть не сошел с ума от восторга от этого богатства материала, куда ни обратишь взгляд — картина...» — писал Антон Павлович. И позднее, в далекой Италии, больной художник тосковал по полюбившемуся ему Бабкину.

ПОЛЕВЩИНА. Дорога от Бабкина до Максимовки займет не более получаса, если для сокращения пути переправиться вброд через неглубокую здесь реку. За Максимовкой темнеет Дарагановский (по фамилии владельца) лес. Мы подходим к бывшей усадьбе «Полевщина», в древности Малянки, принадлежавшей боярам Полевым, ведущим род с XVI века, от смоленского князя Юрия Святославича.

В конце XVII столетия вотчина перешла к Балк-Полевым. Представители этой семьи были не раз «возмутителями спокойствия». Так, жена Федора Балка в 1724 году принимала участие в заговоре против императрицы Екатерины I. Ее дочь в 1743 году была осуждена по делу о так называемом лопухинском заговоре.

Старые постройки усадьбы не уцелели, на их месте новые корпуса. Сохранились лишь зеленые насаждения некогда обширного усадебного парка с великолепной липовой аллеей. Пройдя до ее конца, неожиданно оказываешься на краю глубокого и широкого, заросшего лесом оврага. На дне его сквозь листву деревьев серебрится речка Вейна. Рядом с усадьбой стоят две церковные сторожки, столь знакомые по иллюстрациям в изданиях, посвященных А. П. Чехову. За оградой видна Казанская церковь, навеявшая, по словам М. П. Чехова, Антону Павловичу мысль написать «Ведьму» и «Недоброе дело».

Интереснейший памятник зодчества в стиле московского барокко обезглавлен, лишен кровли, разобрана его шатровая колокольня. Но даже в таком ущербном, разрушенном состоянии здание не потеряло полностью своей красоты. Возведенный в 1704 году бесстолпный храм поднят на высокий подклет. В сводчатых помещениях последнего находилась усыпальница Полевых с шестью белокаменными резными гробницами. От них не осталось и следа. Не сохранилось внутреннее убранство и в верхней церкви, перекрытой высоким сомкнутым сводом, в котором виднеются отверстия глиняных голосников. Первоначально, до позднейших перестроек, здание было завершено пятиглавием. Три входа, украшенные порталами, ввели в храм с гульбища, сохранившегося ныне только с западной стороны. Значительная часть кирпичных и белокаменных деталей насыщенных декором фасадов памятника уцелела, но время, непогода и, главное, беспризорность катастрофически подтачивают здание, нуждающееся в немедленном проведении работ по его консервации.

Восемь километров шоссе с исчезающей справа, по ходу движения, панорамой холмистого правобережья реки отделяют Полевщину от города Истры. Перед въездом на его окраину снова напоминание о Чехове — бывшая Чикинская больница. Здесь в 1883—1884 годах писатель проходил медицинскую практику. Работа Антона Павловича в Чикине впоследствии получила отражение в рассказах «Хирургия», «Беглец» и в ряде других произведений.

Покидая места, связанные с творчеством Чехова и Левитана, думаешь о том, как мало еще сделано для увековече-



*Полевщина.
Казанская церковь. 1704.
Фрагмент южного фасада*

ния памяти великих художников. На наш взгляд, желательно было бы объявить заповедной всю территорию, заключенную между Бабкином и Полевщиной, сохранив в неприкосновенности природный ландшафт. Следует восстановить усадебные постройки и парк в Бабкине, создав здесь, в Максимовке и в Полевщине, мемориальный музей, как это уже сделано в Мелихове. Эти мероприятия разрешили бы и одну из сложнейших проблем — проблему современного использования древнего памятника зодчества — Казанской церкви.

ГОРОД ИСТРА. Городок при монастыре, образовавшийся из слияния окрестных деревень в посад. Таким был уездный Воскресенск, население которого к середине прошлого века не достигало и трех тысяч человек. Он рос и развивался в прямой связи с популярностью монастыря, умножая число гостиниц и постоялых дворов для богомольцев.

Как и большинство городов, распланированных в екатерининское время, Воскресенск по сегодня сохранил черты этой планировки. Его главная ось — дорога из Москвы на Волоколамск — ориентирована прямо на архитектурный ансамбль монастыря. К этой оси перпендикулярен ряд других улиц, нынешние улицы Ленина и Первомайская — отрезок старого торгового пути из столицы. Проходя по ним сегодня, трудно поверить, что тридцать лет тому назад город дотла был сожжен гитлеровцами; уцелели лишь кирпичные фундаменты деревянных строений и остовы каменных стен. Снова возродилась к жизни одноэтажная на окраинах Истра с приветливыми домиками, прячущимися за зеленью палисадов. Но вот мы подходим к уцелевшим пилонам ворот бывшей ограды. За ними пустырь. На одном из пилонов мраморная мемориальная доска...

«Здесь жил великий русский писатель
Антон Павлович Чехов
в 1883—1884 гг.

Дом сожжен немецко-фашистскими захватчиками
в декабре 1941 года»

Рядом с пустырем возведен монументальный дворец культуры с колонным портиком-лоджией. Перед ним памятник А. П. Чехову.

Чем ближе к центру, тем больше новых фундаментальных зданий на улицах реконструируемой Истры, быстро растущего подмосковного центра. Кварталы светлых многоэтажных домов растут к юго-востоку от старого Воскресенска. Центральная площадь... Здесь восстановлены чудом уцелевшие два старых двухэтажных дома, в одном из них — почта. Против них новое здание горисполкома. Гладкие плоскости неоштукатуренных стен, большие оконные проемы, строгая, деловая архитектура, пожалуй, излишне суховатая, лишенная яркой индивидуальности, но, на наш взгляд, более приемлемая, чем та, что была намечена в проекте восстановления Истры. Проект этот был выполнен в 1945 году талантливо и темпераментно, как и все, что выходило из-под руки архитектора А. В. Щусева. Но стилевая характеристика ряда сооружений, в частности здания горисполкома (с башней) с избытком орнаментики в характере древнерусского зодчества и барокко, нам представляется фальшью рядом с подлинным архитектурным шедевром, каким является ансамбль Новоиерусалимского монастыря. Зрительная связь с ним постоянна; независимо от направления улиц он виден буквально с каждой точки

города. Сегодня нас уже не удовлетворяет то, что построено в Истре. Но сам принцип отказа от стилизации, принцип контраста современной лаконичной архитектуры с тем ценным, что создали зодчие в прошлом, нам представляется единственно правильным.

Входим в городской парк, разбитый на высоком берегу излучины Истры. На бровке обрыва к реке — монумент. С наклонной плоскости каменного постамента стремительно взмывает вверх боевой самолет. В чугунных картушах — рельефная карта военных действий советских войск в Волоколамском направлении и надпись: «Здесь в ноябре 1941 года героически сражались войска 16-й армии, отражая бешеный натиск врага, рвавшегося к Москве. 11 декабря 1941 года эта армия в ходе контрнаступления войск Западного фронта освободила Истру от немецко-фашистских захватчиков».

Сквозь золотую листву деревьев просвечивает высокий холм, увенчанный монастырскими стенами. Над ними, как злое напоминание о варварстве гитлеровцев, возвышаются и смотрят пустыми глазницами окон стены взорванной ротонды. Но они уже окружены строительными лесами.

5. Ансамбль Новоиерусалимского монастыря

Новый Иерусалим был подлинным чудом национального русского искусства, одной из самых пленительных архитектурных сказок, созданных когда-либо человечеством, и может быть именно поэтому вандалы-фашисты обрушили на него все свое разрушительное неистовство

И Грабарь

Едем ли мы по Рижской железной дороге, или по Волоколамскому шоссе приближаемся к городу Истре с севера, со стороны водохранилища, или с юга от Звенигорода, на фоне далеких синеющих лесов возникают белоснежные стены и башни. Это Новый Иерусалим.

Ансамбль Новоиерусалимского (Воскресенского) монастыря входит в золотой фонд русского зодчества. На протяжении почти двух веков в его сооружении принимало участие целое созвездие прославленных зодчих и художников.

10 декабря 1941 года чудовищной силы взрывы нанесли ансамблю тяжелейшие повреждения. Отступающие немецко-фашистские захватчики разрушили собор, колокольню, стены и башни и ряд других построек монастыря. Но столь велико было мастерство его создателей, что и в руинах памятники зодчества не потеряли своего величия.

Воскресенский монастырь был основан патриархом Никоном, сильной и волевой личностью, человеком, обладавшим способностями крупного государственного деятеля.

В 1648 году был издан царский указ о конфискации в пользу государства патриарших и митрополичьих монастырских владений в городах и посадах. Церковь утратила почти все свои городские земли с торговыми и ремесленными людьми. Еще более сильный удар был нанесен ей указом от 2 января 1649 года — крестьяне навечно закрепощались за помещиками. И хотя царь Алексей Михайлович пошел в этом вопросе на всякого рода частные уступки духовенству, они лишь смягчали, но не отводили вставшей

перед церковью главной опасности — потери почти неограниченного владычества.

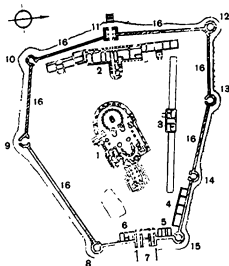
Будучи еще новгородским митрополитом, Никон начал борьбу за возвращение церкви утраченных ею привилегий. Возведенный на престол «Великого Государя Патриарха всея великой, малой и белой Руси», он возомнил себя не только главой церкви, но и главой государства. «Не от царей приемлется начало священства, но от священства на царство помазуются, Священство выше царства...» — писал в одной из грамот Никон, задумавший создать грандиозный комплекс Нового Иерусалима с целью доказать величие русской церкви. После падения Византийской империи и взятия турками Константинополя русская церковь являлась, по мнению патриарха, единственным законным наследником древнего христианства.

В своем стремлении быть независимым Никон вел себя столь агрессивно, что впоследствии был обвинен в желании захватить царские полномочия. Он был предан суду, лишен патриаршего сана и в 1666 году сослан в далекий Ферапонтов монастырь, где пятнадцать лет пробыл в заточении.

Многие черты характера Никона, его стремление к пышности и блеску нашли свое отражение в архитектуре созданного его волей ансамбля. Парадоксально, но при активнейшем содействии патриарха, всю свою жизнь ведшего упорную борьбу со «светским обмирщением», в Новоиерусалимском монастыре было создано одно из самых крупных в XVII веке культовых сооружений, архитектура которого была построена на новых художественно-эстетических принципах. Мало того, ротонда собора была завершена грандиозным шатром, возведение которых церковью не поощрялось.

Но не будем преувеличивать роль личности в истории. И хотя, как свидетельствует летописец, Никон первым являлся на работу по сооружению Воскресенского храма и оставлял ее последним, по существу, патриарх был только всемогущим заказчиком. Основную его заслугу следует видеть в том, что, располагая почти неограниченными возможностями и являясь блестящим организатором, Никон, создав соответствующие экономические условия, сумел привлечь к сооружению монастыря на Истре сотни талантливых мастеров со всей России. Это в значительной степени и способствовало необычайной яркости и своеобразию архитектурного ансамбля.

...На большой Волоколамской дороге, у переправы через Истру, четыреста лет тому назад возникло небольшое поселение — деревушка Сафарово, перешедшая в первой поло-



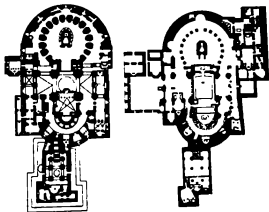
*Новоиерусалимский
монастырь. XVII—XVIII вв. План*

1) Воскресенский собор 2) патриаршие, большие, армянские палаты и Рождественская церковь 3) дворец царицы Татьяны Михайловны 4) кузнечная и солодовая палаты 5) караульная и колодезная палаты 6) наместничья палата и бого-

дельня 7) надвратная Входеоерусалимская церковь 8) Гефсиманская башня 9) Сионская башня 10) башня Давидов дом 11) Елизаветинская башня 12) Иноплеменная башня 13) башня Варуха 14) Ефремова башня 15) Дамасская башня 16) стены

вине XVII века в собственность бояр Боборыкиных. В 1636 году Роман Боборыкин построил деревянную церковь Воскресения, давшую название селу. Здесь по дороге из столицы в Валдайский монастырь не раз останавливался на ночлег патриарх Никон. Пленившись красивым местоположением села на нагорном, поросшем густым лесом берегу излучистой реки, патриарх решил осуществить здесь свой замысел — повторить грандиозный ансамбль древнего Иерусалима с храмом Воскресения и Гефсиманским садом.

Воскресенское с близлежащими деревнями было приобретено для строительства монастыря. Любопытный факт: хотя купля-продажа была совершена с соблюдением всех необходимых формальностей, спустя десять лет Роман Боборыкин, воспользовавшись опалой Никона, подал на Собор челобитную, обвиняя патриарха в том, что будто бы «он великою своею силой взял у него Романа насильством подмосковные его вотчины...».



*Воскресенский собор и храм
Воскресения в Иерусалиме.
Планы*

В 1656 году на высоком, частично подсыпанном холм-полуострове закипела работа; возводили деревянные стены и восемь башен, а спустя два года приступили к строительству главного собора монастыря.

Как показали последние исследования М. А. Ильина, основанные на тщательном изучении историко-архивного материала, один только реальный палестинский храм не мог всецело служить вдохновляющим источником для русских зодчих. На создание художественного образа собора, очевидно, повлияли и библейские описания фантастической роскоши храма Соломона. Народное представление о легендарном Иерусалиме соответствовало высокому назначению Воскресенского собора на Истре — воплощению патриаршей власти. «Патриарх есть образ жив Христов и одушевлен», то есть является воплощением бога на земле, утверждал Никон.

История возведения собора до сего времени не подкреплена убедительными данными. Следует отбросить гипотезу

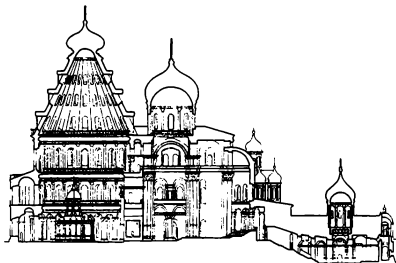
о том, что Новоиерусалимский храм был сооружен на основе описаний келаря старца Арсения Суханова, по свидетельству дьяка Шушерина, посланного в Палестину «дабы воспряти с Иерусалимской церкви». Документально установлено что это путешествие на Восток было совершено в то время, когда Никон не был еще патриархом и, следовательно, не помышлял о Новом Иерусалиме. Кроме того, в сделанном Сухановым описании не имеется сведений ни об общем виде, ни о декоре храма. Не выдерживает критики распространенное мнение о том, что основным образцом для создания Воскресенского собора послужила модель Иерусалимского храма. Эта модель представляет собой не более как игрушку-сувенир, предназначенную для паломников. Гораздо ближе к истине предположить, что в распоряжении строителей были чертежи, выполненные итальянским зодчим Бернардино Амико, изданные во Флоренции в 1624 году. Сравним планы обоих сооружений, и в глаза бросится их композиционная близость. Но зодчие, взяв за

*Воскресенский собор
Новоиерусалимского
монастыря. Общий вид.
Музей русской архитектуры
им. А. В. Щусева*

основу планировку и назначение отдельных частей храма в Иерусалиме, создали совершенно самостоятельное произведение в традициях древнерусского искусства.

Для строительства собора и других монастырских сооружений были согнаны крепостные из владений монастыря в двадцати трех уездах, организованы многочисленные мастерские, и все потребное для строения и украшения колоссального здания делалось на месте. Главным строителем был назначен «каменных дел подмастерье» Аверкий Мокеев. Воспитанный на величественных формах архитектуры первых десятилетий XVI века, Мокеев, обладавший большими практическими знаниями, ярко проявил свой талант зодчего еще при строительстве никоновского первенца — ансамбля Валдайского монастыря. Позднее Мокеев прославился постройкой патриаршего Крестного монастыря на Кий-острове, Патриарших палат в Кремле и других сооружений. Ближайшими помощниками зодчего были: каменщики — Семен Белоусов, Иван Белозеров, Иван Арнач:





*Воскресенский собор
Новодевичьего монастыря
Разрез. Музей русской
архитектуры
и.м. А. В. Щусева*

резчики по дереву — Клим Михайлов, Иван Федоров, Герасим Окулов; плотники — Макар Дмитриев, Роман Афанасьев, четверо братьев Корела; иконописцы — Иван Фадеев, Федор Емельянов и многие другие.

Основная часть собора — четырехстолпный храм. С востока к нему примыкает подземная церковь Константина и Елены, а с запада — ротонда, завершенная первоначально белокаменным шатром, перекрывавшим огромный пролет в двадцать два метра. В центре ротонды находится чуть сдвинутая к западу кувуклия — «часовня гроба Господня».

Исключительную новизну представляла архитектурная декорация сооружения. Основным материалом для убранства собора, в отличие от мраморной отделки его восточного прообраза, послужили многоцветные поливные изразцы. Декор, обычно только дополняющий архитектуру здания, подчеркивающий значение его отдельных частей, «звучал» здесь с не меньшей силой, чем монументальные формы собора, и являлся их «равноправным партнером».

Более пятидесяти тысяч «ценинных» изразцов, майоликовые пояса и карнизы, сверкающие на солнце, одели стены снаружи и внутри собора. Это убранство свидетельствует о дальнейшем развитии декоративных традиций, нашедших ранее более скромное воплощение в декоре церкви Троицы в Никитниках и в некоторых других сооружениях древней столицы. Изразцы, слагаясь в причудливые орнаментальные композиции, сплошь покрыли трехъярусные иконостасы. Фантастические изображения трав и цветов, озаренные огнями сотен свечей, переливались синими, желтыми, зелеными и красно-коричневыми тонами. В майолике же выполнены покрытые стекловидной массой капители колонн и вазы. Это было пиршество красок, не поблекших до настоящего времени.

Для организации в столь крупном масштабе производства керамики Никон выписал из Белоруссии замечательных мастеров ценинного дела. Главным организатором в подготовке декоративного убранства собора был выходец из Литвы Петр Заборский — «золотых, серебряных и медных, ценинных и всяких рукодельных хитростей изрядный ремесленный изыскатель». Но ему не суждено было дожить до завершения работ. В 1665 году Петр Заборский умер и с почетом был похоронен в здании собора.

Описи сохранили и имена других мастеров ценинного дела. Среди них — Степан Иванов по прозвищу Полубес. Изразцы этого талантливого художника-керамиста украшают также фасады зданий московских церквей Георгия Неокесарийского на Полянке и Успения в Гончарах на улице Володарского.

В распоряжении зодчих были иллюстрированные западноевропейские книги по искусству, откуда они могли заимствовать ордерные композиции. Своеобразная трактовка их народными мастерами в значительной мере обусловила оригинальность архитектурной декорации собора.

Работы велись непрерывно до 1666 года. Ссылка Никона приостановила строительство собора на целые тринадцать лет, и его удалось завершить только к 1685 году. Но судьба здания была поистине трагичной. В 1729 году по невыясненным причинам, возможно вследствие осадки фундаментов, рухнул каменный шатер ротонды, и двадцать лет она простояла без покрытия. В 1749 году по проекту В. Растрелли и под руководством К. Бланка приступили к восстановительным работам. Каменный шатер заменили деревянным с семьюдесятью пятью люкарнами, расположенными в три яруса (вместо восьми первоначальных). Огромное внутреннее пространство ротонды было буквально залито

светом. Архитектурная декорация интерьера, выполненная в стиле барокко, характерна для елизаветинской эпохи — «праздника опальных «верховников», вернувшихся на свои места и бросившихся в вихрь развлечений и чувственности».

Рисующаяся на глубоком синем фоне сочная лепка волют и картушей, капители мощных каннелированных колонн нижнего яруса и пилястр верхнего, сочетание позолоты и росписей придали ротонде исключительную торжественность. В новом декоративном обрамлении эффектно смотрелась включенная в композицию первоначальная изразчатая отделка стен. Древнюю кувуклию заключили в резной деревянный футляр, завершенный изящной архитектурой беседкой.

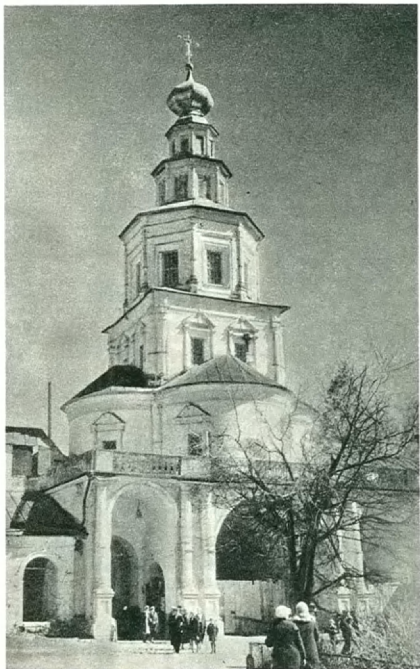
До сего времени идут споры о том, кому принадлежит ведущая роль в восстановлении собора — Растрелли или Бланку. При всей пластической красоте декора ротонды он бесспорно перенасыщен скульптурными элементами, что не

*Входоиерусалимская
надвратная церковь
Новоиерусалимского
монастыря 1694—1697 гг.
Западный фасад.
Музей русской
архитектуры
им. А. В. Щусева*

свойственно творчеству Растрелли. В его сооружениях барочные и рокайльные украшения не играют самодовлеющей роли и не нарушают закономерностей ордерной системы. Очевидно, что в процессе восстановления ротонды Бланк внес в первоначальный проект Растрелли немало изменений.

По образной характеристике Грабаря «мощная романская ротонда старого Иерусалима, соединившись с русской крепостной башней, и беспредельный в своих перспективных эффектах огромной зодческой силы зал в духе барокко, насыщенный сиянием света, сверкающего золотом, морем лепки и росписи, слились в этом подмосковном соборе в единый ансамбль необыкновенной торжественности».

Дорога из Москвы на Волоколамск зрительно замыкается высокой монастырской стеной с башнями. Прямо перед нами главные проездные ворота, значительно выступающие из плоскости стены. Три богато декорированных



арочных проема отделены друг от друга трехчетвертными колоннами на высоких постаментах. Над воротами возвышается стройная многоярусная Входоиерусалимская церковь. Строили ее под руководством Якова Бухвостова мастера Ф. Папуга, Е. и Л. Михайловы.

Взрыв превратил надвратную церковь в груды развалин, и реставраторам вследствие отсутствия обмерных чертежей пришлось проделать сложнейшую работу по ее воссозданию.

К покоящемуся на террасе-гульбище высокому кубическому четверику со всех сторон примыкают полукружия притворов.

Приглядитесь внимательно: восточное полукружие зодчий заменил трехлепестковой кривой. Это не нарушало общей симметрии композиции, но выявило алтарную апсиду церкви.

Над основанием памятника зодчества в небо взметнулись три ступенчато уменьшающихся восьмигранных яруса, завершенных золоченой главой.

Несмотря на сложный силуэт архитектурного ансамбля, надвратный храм был поставлен таким образом, что при подъезде к монастырю он рисуется на фоне неба, не заслоня венчающих частей собора. Через одну из арок пройдем в обширный монастырский двор. На первом плане в живописном сочетании разновеликих объемов — Воскресенский собор.

Между угловыми башенками, необычно низко над землей, располагается огромная глава подземной церкви. Первоначально она была покрыта изразцами. Массивный барабан главы украшен яркими майоликовыми поясами, нижний из них закрыт позднейшей кровлей. За главой подземной церкви (крипты) вздымаются массивы стен собора и ротонды. Изразцы многоцветным ковром покрывают тяги, карнизы, наличники и порталы. С фасадов на нас смотрят керамические головы улыбающихся херувимов. Идем по аллее — мимо отброшенной взрывом части колокольни (она сохранена как экспонат и обнесена оградой), мимо водруженного на постамент столбодового Трехсвятительского колокола, чудом сохранившегося при падении с огромной высоты. Всего колоколов было пятнадцать, в том числе пятисотпудовый Воскресенский и двухсотпудовый Всехсвятский

Войдем в ротонду с запада через опоясывающую ее галерею. Сразу же ошеломляет грандиозный масштаб сооружения, вызывающего ассоциации с гравюрами Пиранези. Рядом с частями, сохранившимися остатки барочного

декора, видишь вновь возводимые на месте рухнувших гигантские кирпичные стены, столбы и колонны, арки и своды. В своей суровой обнаженности они действуют на воображение сильнее, чем пышный скульптурный наряд. Еще раз убеждаешься в том, что основа архитектуры — соотношение масс, и самый изысканный наряд не скроет неудачных пропорций, но здесь архитектурные формы и их декор удачно дополняют друг друга. И все же, на мой взгляд, первоначальный архитектурный облик ротонды впечатлял сильнее.

Взгляните на экспонируемый в краеведческом музее эскиз восстановления ротонды в «никоновских» формах. По своеобразию ее архитектура превосходит барочную декорацию середины XVIII века.

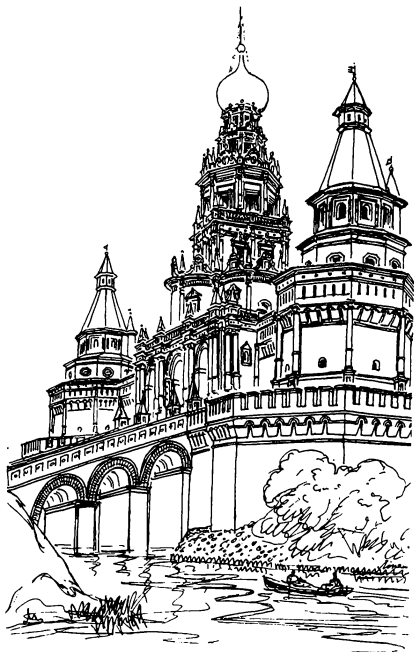
Огромная светлая гладь стены ротонды, прорезанная арками, опирающимися на граненые столбы, энергично прочеркнута по горизонтали яркими, разделяющими ярусы галереи, майоликовыми поясами. Широкая полоса изразцового антаблемента завершает стену высоко над верхними оконными проемами. Орнамент из изразцов обрамляет и арку «царского входа», ведущего из ротонды в собственно собор.

Надеюсь, что в процессе реставрации ротонды сохранят для обозрения хотя бы часть открывшихся изначальных фрагментов. Для наших потомков они будут куда убедительней, чем самые совершенные фотографии и увражи с обмерами. Наглядный пример — кувуклия. Взрыв потряхнул ее пышное барочное облачение, открыв лаконичный объем, стены из естественного камня, скромно украшенные майоликовыми колоннами с аркатурой, поблекшие от времени живописные изображения апостолов.

Какой период в жизни памятника зодчества считать оптимальным? Как восстанавливать ротонду? В архитектурных формах XVII века или в барочных? На эту тему в пылу профессиональных дискуссий было сломано немало копий. Победила логика. Для полного восстановления декоративного убранства середины XVIII века уцелело достаточное количество элементов. Воспроизвести же интерьер, каким он был создан первоначально, данных явно не доставало.

После взрыва собор представлял собой хаотическое нагромождение колоссальных каменных глыб, обломков скульптуры, скрюченных и переплетенных, как змеи, железных связей.

Поиск в этом хаосе недостающих частей архитектурного и скульптурного декора представлял исключительные труд-





*Входоиерусалимская
надвратная церковь
Новоиерусалимского
монастыря.*

Реконструкция.

Рис. К. Лопяло

*Воскресенский собор
Новоиерусалимского
монастыря.*

Общий вид с востока

ности. к тому же из-за обвалов был небезопасен. Но он был необходим, так как утрата неповторяющихся деталей в сложном рисунке пластических композиций исключала бы точность реставрации. Находки тщательно расчищались от наслоений, результата неоднократных поновлений, собирались в целые фрагменты, с них снимались формы и делались отливки. В северной части обходной галереи ротонды на невысоких подмостях собрали из отдельных частей две капители колонн. Подойдя к ним ближе, чувствуешь себя Гулливером в стране великанов.

Нельзя не сказать о сложности восстановления разрушенного сооружения, сложности начиная с организации работ, разборки завалов, консервации того, что уцелело, и кончая воспроизведением полностью утраченных частей. За три века, прошедших со времени возведения собора, значительно эволюционировала инженерная мысль, родились новые строительные материалы, изменились способы производства работ. На смену тысячам крепостных, мед-

ленно поднимавшихся на леса с тяжелой «козой», нагруженной кирпичами, пришла полная механизация транспортировки материалов. И все же реставрация, вопреки распространенному мнению, почти всегда значительно сложнее возведения нового сооружения. Возникло немало проблем, и из них самая сложная — как перекрыть ротонду, на какой остановиться конструкции огромного шатра?

Но прежде всего необходимо было выявить и точно воспроизвести его размеры и форму.

Уничтоженный взрывом шатер имел двадцать граней, четырнадцать из них равновеликие. Под руководством академика А. В. Щусева после освобождения Истры от немецко-фашистских захватчиков был произведен обмер уцелевших частей здания собора. Их дополнили данными из обмеров, выполненных архитектором Ф. Ф. Рихтером во второй половине прошлого века. Но уверенности в абсолютной их точности не было. Приступая к составлению проекта реставрации памятника зодчества в 1960 году, применили следующий оригинальный метод контроля: определив точки, с которых были выполнены фото собора до его разрушения, с тех же точек сфотографировали сохранившиеся части здания. Путем сравнительного анализа снимков и с учетом оптических поправок были выявлены абрисы и пропорциональные соотношения колокольни, завершения собора и шатра-ротонды*.

Результаты исследования уточнили в натуре при помощи шара-зонда, поднявшегося в воздух и натянувшего по проектируемому контуру шатра стропы. После этого реставраторы составили несколько вариантов восстановления конструкции шатра — в дереве и в металле. Окончательный выбор пал на металлические конструкции.

С наружной стороны восстанавливаемый шатер будет тождествен утраченному. Но восстановление декорации его внутренней поверхности также является сложной проблемой. Ни обмерных, ни проектных чертежей насыщенного лепкой и живописью шатра не существует, фотографии же зафиксировали декор в столь сильных ракурсах, что они не могут служить исходными данными для восстановления.

Высокая и широкая «царская арка» соединяет ротонду с собственно собором. Торжественность входа подчеркнута фланкирующими арку стройными спаренными колоннами, украшенными необычайно пышными капителями.

По контрасту с горизонтальными членениями ротонды вертикальная устремленность центрального нефа собора с

* Исследования выполнялись под руководством архитектора Л. К. Россова

его мощными, уходящими ввысь пилонами действует с большой силой. Несмотря на то, что полностью уничтожен двенадцатиярусный резной золоченый иконостас и величавые архитектурные формы лишились декора, зрительное впечатление от собора все более и более нарастает.

За иконостасом — главный алтарь, решенный строго и монументально. Стена апсиды с пятью арочными проемами охватывает ступенчатый полуамфитеатр. За алтарем широкий полуколонный обход с примыкающими к нему тремя приделами. Их трехъярусные иконостасы декорированы зелено-синими изразцами. Тридцать три ступени ведут в подземную церковь. И снова контраст. После колоссальных масштабов ротонды и собора крипта кажется приземистой, хотя высота ее составляет не менее восьми метров. Трехчастное пространство затеснено пилонами. Выступающие из них полуколонны завершены своеобразными капителями в виде скульптурной композиции из трех голов херувимов.

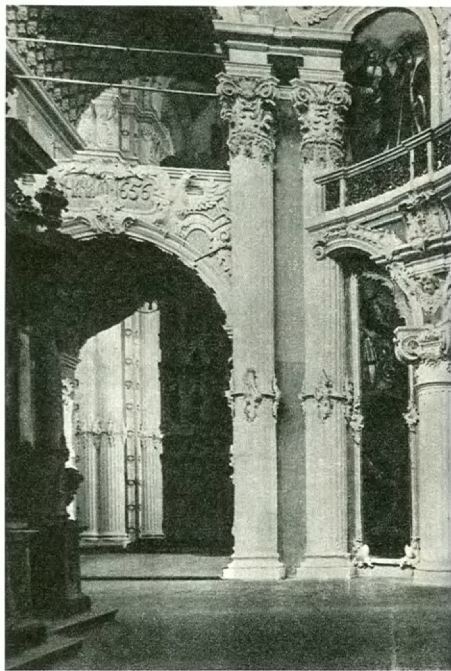
Нетрудно себе представить ощущение отрешенности, возникавшее у религиозного человека при переходе из надземных частей собора в подземную церковь. Это ощущение усиливалось скупой освещенностью храма; слабый дневной свет проникает только из окон главы через восьмиугольный проем в своде центрального нефа.

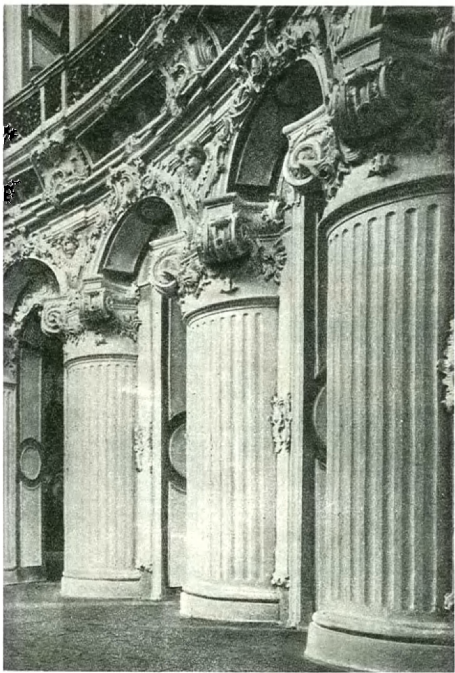
Восстановление пострадавшего при взрыве лепного декора велось здесь теми же методами, что и при сооружении крипты во второй половине XVIII века: барочного рисунка детали не отливались в формах, как обычно, а ваялись опытными мастерами прямо на месте, по наложенной на стены и своды гипсовой массе.

Помимо осмотренных нами основных частей собора в его огромном внутреннем пространстве размещены двадцать девять приделов и отдельных церквей. Часть из них внутрстенные. Некоторые из этих приделов подвергались переделкам по проектам крупнейших мастеров эпохи русского классицизма. Особенно хороша изящная мраморная полуротонда в приделе святой Магдалины, выполненная по проекту М. Казакова.

Выходишь из собора на залитый солнцем монастырский двор перенасыщенный впечатлениями, но впереди еще немало интересного.

Вся западная часть монастырской территории занята вытянувшимися в одну линию постройками, возводившимися начиная с конца 80-х годов XVII века. Еще ранее на их месте стояли древние каменные службы, заключавшие различного рода складские и хозяйственные помещения







*Ротонда
Воскресенского собора
Новоиерусалимского
монастыря. Музей русской
архитектуры
им. А. В. Шусева.*

*Ротонда
Воскресенского собора
Новоиерусалимского
монастыря после взрыва
10 декабря 1941 г.*

Они вошли как подклетный этаж в существующие здания. Здесь хранилось все, что привозили из десятков сел и деревень, приписанных к Новоиерусалимскому монастырю. Ему принадлежали не только подмосковные, но и отдаленные вотчины в Белозерье, оброчные области в Каргопольском уезде, Рязанском и Новгородском, реки Поной и Лахта с рыбными ловлями на Кольском полуострове, соляные варницы в Соликамске, многочисленные пахотные земли, сенные покосы, лесные угодья, звериные ловли, бобровые заповедники.

Центральная часть комплекса — три обширные трапезные палаты, перекрытые сомкнутыми сводами без промежуточных опор, — конструкция чрезвычайно смелая для своего времени. К средней из палат с востока примыкает стройный двухсветный четверик одноглавой Рождественской церкви. С севера продолжением трапезных палат служат древние корпуса «монастырских деток» и больничных палат, с юга же — архимандричьи палаты. Все эти

здания вследствие пожаров неоднократно перестраивались и до реставрационных работ в значительной мере потеряли свой первоначальный архитектурный облик.

Больничные палаты подверглись переделкам еще в конце XVIII века, когда по проекту М. Ф. Казакова над ними надстроили второй этаж. Тогда же к корпусу «монастырских деток» была сделана пристройка с ведущей наверх одномаршевой лестницей. Казаков украсил нижний ярус трапезных палат мощной аркадой с пилястрами и рустованными простенками, оставив в неприкосновенности гладь стены верхнего яруса палат с монументальными белокаменными оконными наличниками.

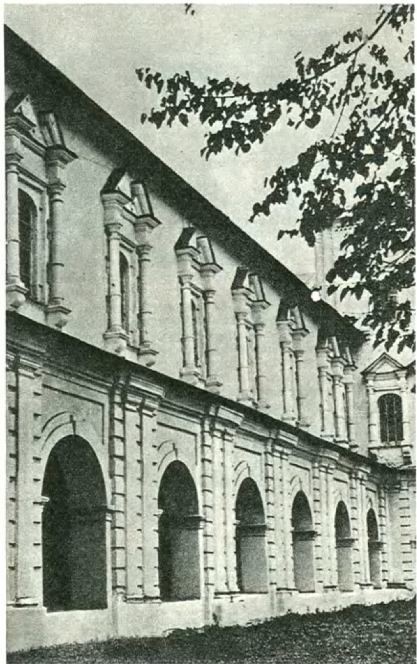
Весь этот декор сочно нарисован, и в солнечные дни фасады богаты светотенью. Контрастом насыщенному пластическому наряду фасадов трапезных и Рождественской церкви служат архимандричьи и больничные палаты. Их живописно размещенные небольшие окна украшены лишь скромными кирпичными наличниками.

Фашистские захватчики превратили больничные палаты и корпус «монастырских деток» в руины. Проведенные реставрационные работы не только восстановили все разрушенное, но и удалили позднейшие наслоения, не имевшие историко-художественной ценности. В частности, интересным приемом, выявившим утраченные древние части, явилось восстановление выше уровня земли основания апсиды Трехсвятительской церкви, разобранный при реконструкции зданий в XVIII веке.

Если обогнуть с торца больничные палаты, мы очутимся в проходе, отделяющем их и другие древние корпуса от монастырской стены. На лишившихся штукатурки кирпичных стенах западных фасадов трапезных и архимандричьих палат видны следы различных переделок — остатки срубленных белокаменных наличников, аналогичных тем реставрированным, которыми мы любовались на главном фасаде. В центральной части трапезных палат — заложенный кирпичом входной проем. Отсюда патриарх через ворота Елизаветинской башни по широкой каменной лестнице спускался в Гефсиманский сад.

За исключением многочисленных противоаварийных вычинок стен, реставрационные работы завершены здесь только по больничным палатам, выявленные в них в процессе восстановления древние части побелкой четко отделены от позднейших.

Все эти здания, соединенные друг с другом внутренними переходами, заняты Московским областным краеведческим музеем. Экспонатами музея явятся по окончании восстано-



вительных работ и собор и все остальные сооружения ансамбля.

Из других построек монастыря представляют значительную историко-художественную ценность кузничная и солодовая палаты, примыкающие к северному пряслу стены, а также дворец царевны Татьяны Михайловны — одноэтажное здание, возведенное в 1686—1698 годах. Реставрация коснулась пока только его парадного фасада с характерными для конца XVII века декоративными оконными наличниками и присущим зодчеству более раннего времени асимметричным расположением пилястр — они соответствуют внутренним поперечным стенам.

Не менее примечательна архитектура расположенных по обе стороны главного въезда в монастырь колодничьей и караульной палат (к северу от ворот) и наместничьей, бывшей патриаршей, палаты и богадельни. Сдержанное декоративное убранство этих одноэтажных построек с ма-

*Новоиерусалимский
монастырь.*

*Патриаршие палаты
XVII в.*



ленькими оконцами в прямоугольных нишах, красивая профилировка венчающего карниза, арки сеней с угловыми восьмигранными колоннами свидетельствуют об одаренности их авторов.

Через сорок лет после основания монастыря, в 1690—1694 годах, его деревянные стены и башни стали заменять каменными. В конце XVII века монастырские укрепления в значительной мере утратили оборонное значение и повсюду стали носить, скорее, символический характер. Однако Яков Бухвостов, которому поручили строительство, возвел стены и башни по всем правилам фортификационного искусства своего времени. Об их мощности красноречиво говорят цифры: при общей протяженности стен почти в километр высота их достигает десяти метров.

Со стороны монастырского двора, где мы находимся, стена ритмически расчленена высокими арками; в нижней их части — амбразуры подошвенного боя. По внутрискладной лестнице поднимаемся на ходовую галерею, огражденную



*Новоерусалимский
монастырь.
Больничные палаты
XVII—XVIII вв.*

балюстрадой со столь нарядными по форме балясинами из тесаного кирпича, что им впору было бы украшать дворцовую террасу. Но расположенные в стене в два яруса в шахматном порядке амбразуры верхнего и среднего боя говорят об истинном назначении галереи.

Впрочем, за все время их существования стенам и башням только один раз едва не довелось сыграть свою прямую роль. Это случилось в 1698 году, во время стрелецкого мятежа. Против мятежников было выслано четырехтысячное войско и артиллерия во главе с боярином Шейным, генералом Гордоном и князем Кольцовым-Масальским.

Царские войска встретили стрельцов под стенами монастыря, при паромной переправе через Истру. Битва продолжалась не более часу, у стрельцов были убитые и тяжело раненные. Разбежавшиеся из обоза мятежники были переловлены и подвергнуты жестоким пыткам, многие из них казнены.



*Гетсиманская башня
Новоиерусалимского
монастыря.
1690—1694 гг.*

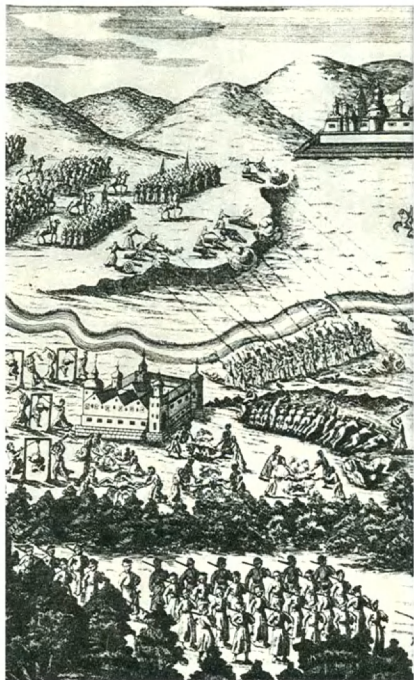
*Бой отряда Гордона
с стрельцами в 1698 г.
Гравюра*

С ходовой галереи можно попасть в любую из башен. Их восемь, и все они носят названия башен городской стены Иерусалима. Начиная от угловой северо-западной Гетсиманской башни по часовой стрелке следуют одна за другой: Сионская, Давидов дом, Елизаветинская, Иноплеменничья, Варуха, Ефремова и Дамасская башни.

Обращает на себя внимание тесная композиционная связь башен со стенами. Их нижние ярусы, соответствующие высоте стены, полностью повторяют ее членения и декор. По существу, низ башни является граненым выступом стены.

Все башни, за исключением Елизаветинской, во многом схожи между собой и имеют одинаковую (около девятнадцати метров) высоту. Но в деталях все они разнятся.

Гетсиманская и Дамасская башни, фланкирующие главные проездные ворота, зрительно объединены с ними трехчетвертными колоннами, размещенными в местах переломов граней нижнего яруса. Этот прием значительно усилил







*Схит Новоерусалимского
монастыря.
1658*

торжественность въезда в монастырь. Отличает эти башни друг от друга архитектурная обработка верхнего восьмигранника, обогащенная в Гефсиманской башне парными полуколонками. В почти не отличающихся архитектурным обликом друг от друга башнях Дамасской, Иноплеменничьей и Давидов дом различны формы оконных проемов. Тождественны им силуэтом Ефремова и Сионская башни, но верхние их ярусы не восьмигранные, а цилиндрические; соответственно и шатры их не граненые, а конусообразные.

На протяжении почти трехсот лет своего существования архитектура башен претерпела ряд изменений. Наибольшим искажениям из-за пожаров и ветхости конструкций подверглась Елизаветинская башня. Кроме того, между 1755—1763 годами «по инициативе графа А. Г. Разумовского в честь памяти императрицы Елизаветы Петровны» ко второму ярусу башни был пристроен большой деревянный зал с деревянным полом и накатным потолком, закрывшим древние проемы. К Иноплеменничьей башне, вви-

ду ее аварийного состояния, также сделали пристройку, несущую ныне существующую юго-восточную террасу. Однако башня продолжала крениться, и в целях облегчения нагрузки ее верхние каменные ярусы и шатры в 40-х годах XVIII века заменили деревянными.

Ныне реставрационные работы возвращают башням тот архитектурный облик, в каком они были задуманы Бухвостовым. Очень украсили их возрожденные деревянные лемеховые покрытия. При всей своей суровой монументальности крепостные укрепления ансамбля Новоиерусалима напоминают былинные городки, столь романтично и красочно изображенные Билибиным в его иллюстрациях к русским сказкам. Особенно сильны эти ассоциации в предвечерние часы, когда за высокими стволами сосен Гефсиманского сада вознесенные на высокий холм белоснежные стены и башни монастыря начинают алеть в лучах заходящего солнца.

В крошечной тьме, задевая за стены, поднимаемся по узким «забежным» ступеням внутрискладной винтообразной лестницы на верхний ярус Гефсиманской башни. Из семи ее окон раскрывается круговая панорама. Как на макете, видны монастырские сооружения, заречные дали, близко подступающий к монастырю с запада лес и большая свободная от застройки территория, отведенная под заповедник деревянного зодчества.

Вскоре здесь появятся постройки, перевезенные из различных мест Подмоскovie и средней полосы России. Крытые тесом избы, баньки и ветряки, ворота, амбары и колодцы, кружевные деревянные резные наличники — все это и многое другое, что характеризует русскую деревню, чем богато народное творчество, будет экспонировано здесь, рядом с древним ансамблем.

Ансамбль на Истре ценен не только своими архитектурными памятниками; значительный интерес представляют и материалы Московского областного краеведческого музея.

Еще далеко не все сокровища культуры (древние рукописи, книги, одежда, ткани, живопись и иконы), которыми располагает музей, доступны для обозрения. Но сегодня уже многое находится в постоянной экспозиции, многое появляется на периодически устраиваемых выставках. В трех небольших залах архимандричьих палат собраны копии архивных документов, чертежи обмеров и проектов реставрации, последовательно иллюстрирующие различные этапы сооружения архитектурного ансамбля. Здесь же разделы, посвященные истории Московской области. Несомненно удачна экспозиция, развернутая в огромных трапез-

ных палатах. Отметим, что современное оформление ее не вступает в противоречие с архитектурой интерьера. Стенды, экспонаты и осветительные приборы размещены таким образом, что они не мешают цельности восприятия трапезных палат. Хочется поспорить только с тем, следовало ли расписывать своды церкви под ночное небо со скрещивающимися лучами прожекторов. Хотя роспись выразительна и эффектно раскрывает эту тему Великой Отечественной войны 1941—1945 годов, вряд ли она уместна в этом древнем памятнике зодчества.

Большой интерес вызывает раздел изобразительного и прикладного искусства: живописные полотна XVIII—XIX веков, великолепная портретная галерея из собраний подмосковных усадеб. Достаточно назвать имена таких корифеев, как Боровиковский, Рокотов, Тропинин. Целый мир образов давно ушедшей эпохи смотрит на нас со стен средней трапезной палаты: надменные сановники в напудренных париках и в парадной одежде с орденами, помещики в партикулярном платье. С изумительной тщательностью переданы оттенки красочных тонов атласа и бархата в портретах холеных розоволиких красавиц. К 80-м годам XVIII века относится мягкий по живописи овальный портрет Зотовой работы Ф. Рокотова. Психологической глубиной отличается портрет графа Федора Григорьевича Орлова работы художника Локтева. Очень красив написанный в серебристой гамме на коричневом фоне «Портрет молодой женщины» художника Ромбауера. Приметы времени: одежда, клавесин, кресло позволяют и без даты, указанной на этикетке, отнести эту работу к эпохе позднего классицизма.

Не менее интересен ряд работ неизвестных мастеров конца XVIII—первой четверти XIX века. Особенно хорош лишенный холодной официальности, свойственной многим полотнам этого времени, небольшой портрет М. Муравьева. Эти же качества присущи портрету Смарагды Кантемир. Крупное по размерам полотно Г. Лефевра (1817), жестковатое по живописи, любопытно характеристикой эпохи. На фоне романтического пейзажа на нем изображены княгиня Барятинская с дочерью в шитых жемчугом и золотыми нитями кокошниках.

В экспозиции музея — передвижники (Неврев) и представители «Мира искусства» — тонкие стилисты Бенуа и Добужинский. Эффектным холстом «Закат солнца на море» представлен Айвазовский. Среди работ более позднего времени обращают на себя внимание написанные с большим настроением пейзажи Петровичева и Туржанского.

В разделе прикладного искусства небольшое, но ценное собрание фарфора. Изделия заводов Юсупова в Архангельском, Арапова, Гарднера соревнуются в изяществе форм. Интересны и современные образцы прикладного искусства — федоскинские лаки, богородская художественная резьба, жестовская декоративная роспись по металлу, чеканка по меди художника Баранова, изделия фарфорового завода в Вербилках, свидетельствующие о возрождении полузабытых промыслов. Музей постепенно, по мере реставрации памятников архитектуры, расширяет свою экспозицию.

Многолетняя работа по изучению и восстановлению грандиозного комплекса потребовала участия большого коллектива специалистов: А. Щусева, П. Барановского, П. Тельтевского, А. Климанова, Л. Россова, Н. Любимовой, В. Пелевина, Б. Малхасова.

Нам остается ознакомиться с еще одним интересным архитектурным памятником в ансамбле Новоиерусалима, находящимся вне стен монастыря. Путь к нему идет от Елизаветинской башни вниз по ступеням каменной лестницы, мимо живописных прудов, через Гефсиманский сад.

Скит в обобщенном понятии — таящаяся в глухих лесах обитель отшельника. Скит Никона внешним обликом никак не соответствует художественному образу, созданному воображением. Фасады возведенной в 1658 году постройки отличаются яркой декоративностью. Побеленные кирпичные стены инкрустированы изразцами, небольшие оконные проемы украшены майоликовыми наличниками. Керамические головы херувимов и здесь улыбаются нам со стен восьмерика, венчающего здание. И только внутри скит отвечает представлению об образе жизни духовного пастыря и аскета, проводившего многие часы в молитвах и мало заботящегося о своей плоти. Спальня Никона — маленькая, с каменным ложем, келейка во втором этаже здания. Небольшое сооружение за огромной толщей стен включает тесные, скупо освещенные помещения: приемную патриарха, просфорную, кельи и церковь. Вторая крохотная церковь со звонницей размещена на плоской кровле.

К скиту Никона обращены строки М. Ю. Лермонтова, посетившего Новый Иерусалим летом 1830 года: «Оставленная пустынь предо мной белеется вечернею порой».

У подножия пологой возвышенности, на которой стоит скит, — Истра, глубокая, темная, с непросматриваемым дном, осененная раскидистыми деревьями. Наш дальнейший путь — вниз по течению, к слиянию с ее младшей сестрой — Малой Истрой.

6. По долине Малой Истры

«Россия столь обширна и неизмерима своими местами, заселенными и незаселенными, что представляет трудолюбию многих лиц долгие задачи и занятия. Даже, в частности, для познания какой-либо губернии с ее селами и деревнями мы встречаем решительную невозможность знать ее удовлетворительно, по надобности ли то, или просто из любопытства».

Это «Предупреждение читателям» в «Указателе сел и жителей уездов Московской губернии» 1852 года не раз вспоминалось нам в пути по берегам Малой Истры. И это вблизи от столицы, на расстоянии, не превышающем 50—70 километров. Красивая лесистая долина реки, проложившей свое русло среди возвышенностей, озера, памятники истории и культуры—все это делает увлекательным путешествие по Малой Истре, или Истрице, как ее называли в древности.

Река берет начало в озере Глубоком, притаившемся в огромном лесном массиве. Болота, опоясывающие озеро с трех сторон, не дают возможности селиться непосредственно на его берегах. Как вехи, отмечающие координаты Глубокого, стоят поодаль отделенные от озера лесной чащей селения: Горбово с юга, Ордино с запада, Огарково с севера и Андреевское с востока.

Заросшие колеи дорог, чуть угадывающиеся среди разнотравья, ведут в несуществующие ныне, спаленные огнем войны деревни. Так, однажды, в поисках наиболее интересного пути к озеру, после полуторачасового блуждания по лесным дебрям мы вышли на огромную луговину. Здесь,

среди заброшенных пашен, одиноко стояли несколько деревьев, печально простерших свои ветви над остатками срубов. Это было все, что уцелело от деревни Терехово...

Необычное, столь контрастирующее с «дачным» Подмосковьем безлюдье лишь изредка нарушается цепочкой туристов, направляющихся к Глубокому. Но чуть в сторону — и снова мы во власти нетронутой природы.

Существуют несколько вариантов пути к озеру, и каждый из них по-своему интересен.

От находящегося в 18 километрах от Звенигорода (автобусное сообщение) села Андреевского следует идти полевой дорогой на запад, к синему вдали лесу. Тропа вскоре выводит на большую поляну. Тишина, высокие травы, плывущие над остроконечными верхушками елей облака — ничто сегодня не говорит о трагедии, разыгравшейся здесь более тридцати лет тому назад. О ней напоминает стоящий на опушке развесистый дуб с выложенной у его подножия звездой из гравия. К стволу дерева прикреплена доска с надписью: «Здесь фашисты пытали огнем, а затем повесили командира партизанского отряда Рузского района Сергея Ивановича Солнцева, Героя Советского Союза». Тяжелораненый Солцев был захвачен в неравном бою у деревни Ордино.

От поляны дорога идет по сильно заболоченному лесу. В мае и июне, особенно после дождей, пройти здесь, не промолив ноги, практически невозможно. Глухомань. Комары сплошной тучей сопровождают путника, и тот, кто не бывал в дальневосточной тайге, получит здесь о ней некоторое представление. Примерно через полтора часа пути от Андреевского мы выходим к северо-восточной оконечности озера, недалеко от истока Малой Истры.

Сравнив на карте лежащее неподалеку отсюда Тростенское озеро с, казалось бы, миниатюрным озером Глубоким, удивляешься его величине в натуре. Неширокая полоса тростника отделяет берег от искрящегося на солнце обширного водного зеркала, заключенного в лесную раму. Деревья как бы выходят прямо из озера. И в самом деле, лишь тот берег, на котором мы стоим, несколько возвышается над поверхностью воды.

ГОРБОВО. Пожалуй, еще красочней путь к озеру с южной стороны, от села Горбово, до которого за полчаса можно доехать на автобусе от станции Тучково Белорусской железной дороги. Шоссе пересекает исключительно живописную в этом месте долину Москвы-реки. Пеший путь от

Горбова начинается ознакомлением с малоизученным памятником архитектуры середины XVIII века — Смоленской церковью, венчающей возвышенное плато.

Монументальный бесстолпный храм, поставленный на высокий подклет, заключающий зимнюю церковь, окружен с трех сторон закрытыми галереями. В верхнюю летнюю церковь ведут лестницы, расположенные по обе стороны колокольни. Даже беглое ознакомление со зданием дает основание предположить, что первоначально вместо закрытых галерей здесь была обходная терраса-гульбище. Необходимость увеличения вместимости храма заставила возвести по наружному габариту гульбища стены, полностью повторив проемы старых, ныне оказавшихся внутренними, стены церкви и трапезной.

Не без опаски спустившись по полуразрушенным ступеням лестницы, мы направились к озеру. Дорога идет среди лугов и вскоре вступает в лес. Открытые его участки все время чередуются с затененными, молодая поросль — с высокоствольной чащей. Березы, дубы и группы гигантских осин образуют на фоне елей живописные сочетания. Создается впечатление, что кто-то специально компоновал «зеленые ансамбли». Но вскоре в умиротворенную красоту ландшафта, как и по дороге к озеру от Андреевского, врывается тревожная нота: на берегу Глубокого памятник — место первоначального захоронения Солнцева.

Дорога подходит к гидробиологической станции Московского университета. За оградой несколько деревянных строений. Самое старое из них датируется концом прошлого века, а на пригорке сверкает свежеекрашенными стенами только что собранный лабораторный корпус. Не так давно здесь сохранилась курная изба, в которой в 1891 году под руководством Н. Ю. Зографа начинала свою деятельность первая русская пресноводная гидробиологическая станция.

Хотя это был выходной день, на станции мы застали ее научного руководителя. Профессор Николай Николаевич Дислер в беседе с нами подтвердил, что озеро оправдывает свое название. Глубина его достигает тридцати двух метров, а вода отличается необыкновенной прозрачностью. Объясняется это тем, что снеговой покров и атмосферные осадки фильтруются через торфяные отложения. Озеро представляет исключительный интерес для геологов и биологов, в частности для ихтиологов.

Цель нашего путешествия — исток Малой Истры у северо-западной оконечности озера. Собственно говоря, определение «исток» — зрительно весьма условно. Два небольших



*Горбово.
Смоленская
церковь.
Середина XVIII в.*

*Юркино.
Рождественская церковь.
Начало XVI в.*



открытых бочага—и река исчезает в болоте, скрывшись под мощным плавучим ковром. Болото на глаз непроходимо, но корни трав и кустарника столь тесно переплелись, что крепко держат зыбучую сплаvinу, и по ней смело шагают рыболовы.

ОГАРКОВО. Но не будем на первый раз искушать судьбу и направимся в обход болота лесом параллельно Малой Истре. Вскоре мы выходим к ее узкому, но уже сформировавшемуся руслу. На правом берегу показываются избы деревни Огарково, а на высоком левом—запущенный усадебный парк со сбегаящими к реке аллеями. Поодаль, на гребне холма, виднеются полуразрушенные строения с «готическими» окнами—остатки поместья.

Усадьба в Огаркове была создана в первом десятилетии нашего века рядовым, но тонко чувствующим связь архитектуры с природой мастером. Живописно распланирован







*Юркино.
Рождественская церковь.
Начало XVI в.
Реконструкция Л. Давида.
Рис. К. Лопяло*

парк с разнообразными породами деревьев и копаными прудами. Особенно хорош расположенный у подножия холма большой пруд с островами.

Сегодня в Огаркове в одиночестве обитает только сторож, тогда как это место можно было бы использовать для Дома отдыха или туристской базы. Но здесь не следует возводить многоэтажные типовые корпуса, столь противопоказанные лирическому, «камерному» пейзажу Огаркова. Я не против типового проектирования. Имеется немало примеров успешного его применения и в прошлом, особенно после освободительной войны 1812 года. Но зодчие в то время в каждом отдельном случае заботились о гармоническом сочетании архитектуры с природой. Это и обусловило неповторимость художественного образа многих городов и усадебных ансамблей Подмосковья.

Веселый, приветливый парк Огаркова постепенно переходит в глухой лес, тянущийся вдоль левого берега Малой Истры. Судя по карте, река здесь узкой лентой проклады-

вает путь в болотистой пойме. Велико же было наше удивление, когда справа от тропы между стволами сосен заблестала широкая водная поверхность, над которой кружились чайки. Тропа неожиданно ушла под воду, и пришлось пробираться через заросли папоротника к проложенной выше дороге, которая вывела нас на открытое место. Карта устарела. Несколько лет тому назад в селе Ракове построили плотину, в результате чего образовался огромный водоем.

ЮРКИНО. С дамбы плотины к северу открылась многоплановая панорама с силуэтом церкви Никольского погоста на горизонте. Ближе и правей сквозь купы деревьев белели стены древнего храма в селе Юркине. К нему мы и направились...

Рождественская церковь была возведена в усадьбе боярина Я. Голохвастова в самом начале XVI века. Вокруг храма густые заросли, и никаких видимых следов от хором и хозяйственных построек не сохранилось. Первое впечатление от памятника зодчества — ясность и строгая простота здания.

Усиленное строительство в Москве небольших одноглавых посадских церквей обусловило поиски зодчими возможности ликвидации столбов, затеснявших внутреннее пространство храма. Выход был найден в конструкции крестчатого свода, представлявшего собой сомкнутый свод, прорезанный пересекающимися крест-накрест сводами иной формы. На их пересечении был поставлен барабан шлемовидной главы.

План и фасады храма в Юркине имеют немало общего с московской церковью Трифона в Напрудном, возведенной примерно в те же годы. Но интерес не только в сходстве, но и в различии. Необычен декор фасадов Рождественской церкви и особенно керамический фриз, опоясывающий стены здания под трехлопастными их завершениями. Детали его напоминают декор итальянских храмов эпохи Возрождения, что свидетельствует о знакомстве автора с работами иноземных мастеров в Кремле. Сочетание декора храма с традиционными приемами древнерусского зодчества придает сооружению своеобразие. Здание было детально исследовано архитектором-реставратором Л. А. Давидом, под руководством которого был восстановлен ряд бесстолпных церквей этой эпохи.

Сегодня храм в Юркине предстает перед нами с некоторыми искажениями. Позднейшая четырехскатная кровля,

заменившая первоначальные посводные покрытия черепицей, закрыла кольцо кокошников у основания барабана главы, срезала килевидные завершения фасадов. В целях создания опор для новой кровли нарастили угловые пилястры и заложили пазухи между ними и боковыми лопастями.

К западному фасаду в XVI веке примыкал невысокий притвор, позднее замененный трапезной, соединявшей храм с существующей поныне колокольной в стиле классицизма. Она настолько закрыта разросшимися деревьями, что не мешает целостности восприятия древнего сооружения.

ПЕТРОВО-ВЫРУБОВО. За Юркином Малая Истра вступает в «зеленый коридор». В месте крутого поворота реки, на ее высоком левом берегу разбит обширный парк усадьбы «Петрово-Вырубово». Тенистые аллеи приводят к небольшому красивому водоему. От старых строений здесь сохранился только деревянный флигель с мезонином. С площадки над рекой, где до 1941 года стоял главный усадебный дом, в ажурной рамке деревьев открывается далекий горизонт полей и лесов, уходящих к Тростенскому озеру.

Как красивы крытые щепой простые, некрашенные срубы жилых и хозяйственных построек подмосковных деревень, потемневшие от времени и непогоды, прячущиеся за пышно расцветающей в палисадниках сиренью, а позже акацией. И какой художественной цельностью, слитностью с природой обладают те немногие селения, где сохранились такие строения. Но они редки, крайне редки на нашем пути. Долина Истры была плацдармом самых ожесточенных боев с немецко-фашистскими захватчиками. Здесь решалась судьба нашей столицы. Многие деревни были сожжены дотла и вновь отстроились. Но даже старые уцелевшие дома крыты современным кровельным материалом. Железо и шифер прочны, огнестойки, водонепроницаемы, но вступают в явное художественное противоречие с традиционным обликом рубленого крестьянского жилища. Вероятно, следовало бы сберечь наиболее характерные образцы «цельнодеревянных» сельских построек. Сегодня подмосковная деревня конца прошлого — начала нынешнего века не вызывает пристального внимания и интереса. Но через полсотни лет лучшие из произведений современной нам народной архитектуры станут (если доживут до этого времени) ценными памятниками материальной культуры. А возможность их утраты весьма реальна.

Из краеведческих трудов тридцатилетней давности мы почерпнули сведения о том, что в селениях на берегах

среднего течения Малой Истры сохранились старые постройки, даже курные избы. Но ниже «Петрово-Вырубова», в красиво расположенных высоко над поймой реки деревнях Федоровка, Сорокино, Воскресенки и Пирогово и в селе Мансурово большая часть домов была срублена уже после Великой Отечественной войны. Правда, с той поры прошло более четверти века, и некоторые постройки с волоковыми оконцами, крытые подручным материалом — щепой, выглядели бы достаточно архаично, если бы не лес телевизионных антенн на крышах. В Пирогове старожилы показали лишь место, где до 1941 года стояли две курные избы. И хотя итоги обследования оказались невелики, мы несколько не пожалели о «лишних» километрах, — такие чудесные дали раскрывались на каждом повороте реки с ее береговых откосов. Рядом с Мансуровом находится Никольский погост со зданием церкви, покорившей нас своим силуэтом с дальних подступов, но, увы, разочаровавшей вблизи. Сухие и дробные архитектурные детали, штукатурные оконные наличники — все это характерно для значительной части построек последней трети прошлого века. Но поставлена Никольская церковь изумительно хорошо, на возвышенном месте, среди деревьев старого погоста.

Направляемся вверх по лесистой долине притока Малой Истры — речки Молодельни к Алексеевке, лежащей на пути к Тростенскому озеру. При входе в деревню мы сразу же увидели старый, очень старый сруб. Только верхние венцы были, видимо, положены недавно. Но, как оказалось, «пятина времени» была особого рода. Сруб этот суровой зимой 1941 года служил землянкой в глухом лесу над Молодельней. Сюда ушли, уводя с собой скот, старики, женщины и дети — жители Алексеевки, как только деревню заняли фашисты. Впрочем, они пробыли здесь недолго. В декабре 1941 года, после полуторамесячной оккупации, Алексеевка была освобождена.

Тростенское озеро... Впервые я увидел его в безоблачный летний день отражающим синеву неба. С высоты холма озеро в овальной чаше лесов, прочерченное пунктиром рыбачьих лодок, сразу же «взяло в плен». Карта не ошибалась. По сравнению с озером Глубоким Тростенское показалось громадным. Впоследствии мне доводилось видеть его в непогоду, серо-свинцовым, с уходящим в туман дальним западным берегом, где как призрачное видение возникали и исчезали силуэты усадебного дома и церкви Никольского-Гагарина. Любовался я озером и осенью, когда голубой шелк его поверхности ярко контрастировал с золотом и багрянцем лесов. Прекрасно Тростенское озеро в любую

пору. Но, как ни странно на первый взгляд, оно сравнительно мало популярно. Объясняется это не дальностью расстояния от Москвы и неудобством сообщения — причина в ином. Тростенское — это «озеро для глаз». Им можно любоваться только издали. Трудно поверить, но это «око земли» начиная с глубины в три метра до дна заполнено огромной, высотой в трехэтажный дом, толщиной ила.

С XVI столетия на берегу озера существовала Онуфриева пустынь: «Под монастырем была монастырская слободка... Треть этого озера была царя Симеона Касаевича, а другая треть того озера Онуфриева монастыря».

Озеро окружено моренными холмами, достигающими наибольшей высоты на западном берегу, близ которого расположен один из замечательных архитектурных ансамблей эпохи русского классицизма — Никольское-Гагарино. Путь к нему из Анофриева — в обход озера с юга, через лесную чащу с непросыхающими даже в жаркий день лужами в колеях дороги. В грибную пору здесь фантастическое количество лисичек. С опушки леса за полосой лугов раскрывается великолепная панорама водоема. Минувя деревни Семеново и Глинки, подходим к селу Никольскому, лежащему на старой дороге из Истры в Рузу.

НИКОЛЬСКОЕ-ГАГАРИНО. Прежде чем классицизм обрел в России свои зрелые формы, основанные на строгой системе пропорциональных соотношений, он долгое время пробивал себе путь через архитектуру барокко. Переходной период в русском зодчестве выдвинул ряд блестящих мастеров, в том числе и автора ансамбля Никольского-Гагарина — Ивана Старова.

Характеристика, данная историком архитектуры Д. Е. Аркиным другому замечательному мастеру последней четверти XVIII века — В. И. Баженову, в некоторой степени применима и к творчеству Старова. Он «стал в ряд тех больших зодчих, которые несли с собой отрицание барочных начал и страстное тяготение к классическому, но которые в то же время видели разрешение своих замыслов только в сочетании того и другого...».

Эта тенденция выражена, на наш взгляд, значительно ярче, чем в других постройках Старова, в главном доме усадьбы Никольское-Гагарино, возведенном в 1774—1776 годах.

Строгой простоте, лаконичному архитектурному облику главного фасада дома противопоставлено сложное сочетание объемов со стороны, обращенной к склону холма. Отсюда здание воспринимается в многообразных ракур-



*Никольское-Газарино.
Архитектор И. Старов.
Главный дом
1774—1776 гг.
Восточный фасад*

сах. Влияние барокко чувствуется и в композиции плана, построенной на контрастном сочетании группы смежных овальных залов в восточной части дома с прямолинейной, широко раскинувшей свои крылья западной.

Обработка фасадов плоскими вытянутыми нишами с оконными проемами и рустовка первого этажа имеют немало общего с декором фасадов дворца, возведенного по проекту Старова в Бобриках. Здание усадебного дома в Никольском завершено столь излюбленным в творчестве мастера круглым бельведером. Из его окон открывается восхитительный вид на окрестности с Тростенским озером на дальнем плане.

Полукружия каменных оград, образующие парадный двор, соединяют главный дом с квадратными в плане флигелями. В ограды симметрично вкомпонованы изящно декорированные проездные ворота с широкими арочными проемами. Их архитектурную связь с главным домом Старов тонко подчеркнул идентичным рисунком аттиков.



*Никольское-Гагарино.
Никольская церковь
и колокольня.
Реконструкция
П. Н. Максимова. Музей
русской архитектуры
им. А. В. Щусева*

Сквозной проезд отделяет парадный двор от большого зеленого партера. Недалеко от него заросшая деревьями романтическая руина. Это все, что осталось от конного двора.

Великолепен огромный, спланированный архитектором Болотовым парк Никольского-Гагарина. Его регулярная часть переходит в живописную, с тенистыми аллеями, огибающими склоны возвышенности. В редких просветах между деревьями синеют дали.

Стоящая на вершине взгорья близ въездной аллеи в усадьбу Никольская церковь была сооружена в 70-х годах XVIII века. По характеру архитектуры здание является как бы увеличенным в размерах мавзолеем, чем оно, в сущности, и служило, заключая в подземной части обширный склеп Гагариных. Классическая ясность и законченность завершенной куполом постройки, прекрасные пропорции четырехколонного портика, изящество внутренней отделки свидетельствуют о выдающемся мастерстве ее создателя.



*Петрово-Вырубово.
Никольский погост. XIX в.*

Исключительным своеобразием отличалась свободно стоявшая перед западным фасадом церкви колокольня, взорванная немецко-фашистскими войсками. Если в главном доме усадьбы еще сильны барочные тенденции, то в колокольне Никольского Старов сумел предвосхитить черты стиля ампир, последнего этапа в развитии русского классицизма. Обработанный крупными рустами высокий цилиндрический нижний ярус колокольни был завершён колоннадой, над которой на ступенчатом основании возвышался ярус звона. От замечательного памятника зодчества сохранилось лишь основание...

Со временем все ценное, что было уничтожено в огне войны, восстанет из руин. Поднялись шатры над взорванными башнями Новоиерусалима, окружены строительными лесами и другие его сооружения. И среди всего того, что еще подлежит реставрации, в первую очередь хочется назвать прекрасное творение Старова — башенный столп звонницы в Никольском-Гагарине.



*Покровское-Рубцово
Покровская церковь
1745—1748 гг*

Мы возвратились в Мансурово и направились вниз по реке. Правый поросший лесом берег Малой Истры вскоре достигает значительной высоты. Места здесь чрезвычайно живописны. На противоположном берегу, немного поодаль от русла реки, следуют одна за другой деревни Хволото, Скрябино, Телепнево, Фроловское. Особенно хороши виды у деревни Киселево, расположенной между двумя глубокими оврагами.

Летом и осенью прозрачную светлую реку здесь легко перейти вброд. Но в половодье по сжатому отвесными кручами бурному потоку мчатся со скоростью ракеты на подводных крыльях байдарки, с трудом лавирующие на поворотах

ПОКРОВСКОЕ-РУБЦОВО Глубоко врезанная долина Малой Истры у деревни Ябедино становится значительно шире. Узкая, быстрая на перекатах река, замедляя свой



*Покровское-Рубцово.
Главный усадебный дом.
XVIII—XIX вв.*

бег, раздается в берегах. На вершине холма показываются высокая башня и другие постройки санатория «Истра». Но не эти малопримечательные по архитектуре здания привлекают наше внимание. По другую сторону реки на взгорье — Покровское-Рубцово.

В огромном темнеющем елями парке, охваченном излучиной реки, виднеются полускрытые деревьями усадебный дом и здание церкви.

Покровское-Рубцово еще в 1585 году числилось в вотчине за крупными землевладельцами Ябедиными. В XVII веке село перешло к Нащокиным, при которых, по-видимому (документальных данных не обнаружено), начала обстраиваться усадьба. С начала прошлого века владельцем усадьбы становится попечитель Московского учебного округа Д. П. Голохвастов, приходившийся родственником А. И. Герцену, гостившему здесь в 1829 году. В 1906 году у последней владелицы имения Зинаиды Морозовой побывал А. П. Чехов.

Эта связь с крупнейшими деятелями русской культуры придает Покровскому-Рубцову еще больший интерес.

Наиболее старым по времени сооружения зданием здесь является Покровская церковь. Любопытно, что необходимость ее постройки Н. Д. Нащокин мотивировал местоположением усадьбы, указав в своем прошении: «Хотя в двух верстах находится Никольская церковь в селе Лучинском, за разлитием в вешнее и осеннее время рек Истрицы и Маглуши, до той церкви ходить невозможно».

Покровская церковь сооружена в 1745—1748 годах в стиле барокко. Оригинальное по композиции масс здание принадлежит к довольно редкому в Подмосковье центрическому четырехлепестковому типу храмов. Предшествующим ему аналогом является Знаменская церковь в Перове (ныне она в границах столицы), а ровесницей—усыпальница в усадьбе «Полузуктово» («Волынщина») близ Рузы.

Здание Покровской церкви не избежало общей участи: в XIX веке к нему пристроили обширную трапезную и трехъярусную колокольню. Пристройка сделана тактично, но все же памятник проиграл и в целостности и в своеобразии. Церковь действующая и, как всегда в этом случае, чересчур энергично поновлена и внутри и снаружи. Столь привлекательная в историко-архитектурных сооружениях «патина времени» исчезла, но по крайней мере все цело. Этого не скажешь о находящемся рядом с церковным участком хозяйственном дворе бывшей усадьбы, замкнутом по всему своему периметру службами. Большая часть их вследствие перестроек получила значительный ущерб. Несомненный интерес представляли каретный сарай и конюшня, построенные не позднее первой четверти XIX века. Они могли бы быть восстановлены и хорошо дополнили бы интересный архитектурный ансамбль усадьбы. К сожалению, здесь без учета историко-художественной ценности комплекса возводятся новые постройки.

Дорога, бывший «большак» из Нового Иерусалима в Звенигород, отделяет хозяйственный двор от обнесенного оградой густого старого парка. Главный дом усадьбы, судя по фотографии начала нынешнего века, не отличался значительными размерами. Его центральная трехэтажная часть, к которой примыкают двухэтажные крылья, с севера украшена четырехколонным портиком коринфского ордера, завершенным фронтоном. С изящной архитектурной декорацией фасадов, сохранившейся до настоящего времени, хорошо гармонирует позже пристроенный к восточному торцу здания, по проекту И. В. Жолтовского, пятиколонный

портик. Капители его колонн напоминают капители другой постройки мастера — здания Московского скакового общества на Беговой улице.

При приспособлении памятника архитектуры под Дом отдыха главный корпус новой пристройкой объединили со стоявшим рядом флигелем и украсили его торец пятиколонным портиком, аналогичным восточному.

В результате всех изменений здание из скромной усадебной постройки превратилось в монументальное, дворцового характера сооружение, в значительной мере потеряв прелесть первоначального архитектурного облика. Почти полной переделке подвергся главный дом и внутри, но, судя по остаткам в интерьере отделки в стиле модерн, утраты следует отнести к началу XX века.

Напрашивается вывод, справедливый и в отношении многих других памятников зодчества: при использовании уникальных архитектурных ансамблей для различных целей расширять их следует только за счет новых сооружений, возводимых вне границ исторически сложившейся территории усадьбы.

Обширный парк усадьбы с большим прудом претерпел утраты в первоначальной планировке, но до сих пор сохранил свою поэтичность. С его высоких точек раскрываются дали, которыми любовались в свое время Герцен и Чехов, хотя разросшиеся дачные поселки нарушили цельность природного окружения усадьбы. Пожелавшему же полностью постигнуть очарование здешних мест следует, пересекая овраги, пройти вверх по Малой Истре до поросшего соснами узкого мыса, почти отвесно обрывающегося к руслу реки. Раскрывающаяся отсюда панорама незабываема.

Недалеке от Покровского-Рубцова, у села Лучинского, прежде чем слиться с водами Большой Истры, Малая Истра принимает с левой стороны свой многоводный приток Маглушу.

7. Река Маглуша

Параллельно этой реке на всем ее протяжении, на расстоянии от двух до шести километров, тянется нитка Рижской железной дороги. Это делает легко достижимым любой пункт на Маглуше от всех станций, следующих за Ново-иерусалимской до Новопетровского.

И все же лучше совершить пешее путешествие по берегам среднего и нижнего течения этой небольшой, протяженностью всего в 40 километров, живописной реки. В ее долине вам не встретятся уникальные памятники зодчества, но малоизвестные усадебные ансамбли и отдельные сооружения представляют историко-архитектурный интерес. К тому же путь по берегам Маглуши привлекает контрастным разнообразием ландшафта. Река то петляет среди лугов, разливаясь на широких плесах, то узким потоком пробивается сквозь лесистые «ущелья».

Путешествие по долине реки лучше всего начинать от деревни Савельево (к ней можно доехать автобусом от станции Румянцево). Недалеко от Савельева, у крохотной деревеньки Долево, Маглуша поворачивает на юго-восток и вскоре вступает в крутостенный овраг со склонами, поросшими мощным лесом. Примерно через полтора часа ходу дорога через Курсаково-Марково приводит в Филатово. Здесь на большой поляне у реки находятся остатки небольшой Рождественской церкви, сооруженной в 1750 году и до 1820 года бывшей домовою церковью владельцев усадьбы. Деревянный усадебный дом с флигелем расположены в полукилометре от церкви, на берегу реки. Архитектурный облик здания с шестиколонным портиком

тосканского ордера довольно характерен для средней руки усадьбы эпохи русского классицизма. По стилистическим признакам дом построен не позднее 20—30-х годов прошлого века. Внутри он перестроен, и от первоначальной планировки и былого уюта, свойственного усадебным постройкам этого времени, не осталось и следа

ГЛЕБОВО-БРУСИЛОВО. Идем дальше вниз по течению Маглуши. Вскоре на горизонте, в створе широкой долины, возникает пирамидальный силуэт храма в Глебово-Брусилове. Казанская церковь была сооружена в 1859 году в период увлечения древнерусским зодчеством, что нашло свое отражение и в общей композиции и в декоре церкви. Традиционное пятиглавие своеобразно заменено здесь шатровой колокольней в центре и четырьмя башнями-звонницами по углам здания. Архитектура его эклектична, но эффектное сочетание кирпичных стен с белокаменными и штукатурными деталями свидетельствует о большой творческой фантазии автора.

Казанская церковь не состоит в списках памятников архитектуры, охраняемых государством, и за ненужностью ее могут сломать. Думается, что помимо историко-архитектурного критерия при отборе памятников культуры следует учитывать место и значение здания в природном ландшафте. С этой точки зрения монументальный храм в Глебово-Брусилове, кстати сказать, единственное сооружение, оставшееся от усадьбы, принадлежавшей в XIX веке графу Ф. И. Толстому и впоследствии связанной с именем выдающегося военного деятеля А. А. Брусилова, заслуживает сохранения, реставрации и разумного использования.

БРЫКОВО. За Филатовом, над высоким берегом Маглуши, с большого расстояния видна Богоявленская церковь в селе Брыкове, старинной вотчине Квашнина-Самарина. От усадьбы здесь уцелели остатки парка с террасными прудами. Находящееся в настоящее время на территории машинно-тракторной станции здание церкви сооружено в 1772 году и является неплохим образцом стиля барокко. Следует обратить внимание на изящную профилировку белокаменных профилей цоколя и оконных наличников с разорванными фронтонами, сохранившихся на стене алтарной апсиды.

Довольно обширная трапезная построена, судя по тому, что ее стены закрывают часть фасадов храма, несколько



Брыково.
Богоявленская церковь.
1772. Рис. К. Лопяло

позднее. С запада к трапезной примыкает высокая, трехъярусная, цилиндрической формы колокольня. Сооруженная во второй половине прошлого века в псевдорусском стиле, она удачно завершает силуэт памятника архитектуры.

За Брыковом широкая в этом месте лесистая долина Маглуши вскоре сужается, и река снова, как за Долевым, скрывается в глубоком овраге. На левом склоне его разбит большой парк бывшего имения. Старинных построек мы не обнаружили, и расположенный здесь Дом отдыха «Зеленый курган» размещен в сравнительно новых зданиях.

«ГЛЕБОВО». За деревней Зенькино Маглуша под прямым углом поворачивает к югу, и вскоре мы подходим к находящейся на левом берегу реки усадьбе «Глебово».

В 1876—1877 годах в Глебове у владельца усадьбы актера Малого театра Константина Шиловского подолгу гостил

Петр Ильич Чайковский. Здесь он закончил оркестровку партитуры «Лебединого озера», работал над либретто и музыкой «Евгения Онегина».

По свидетельству Антона Павловича Чехова, посетившего «Глебово» в 1897 году, в усадьбе был красивый парк с пихтами и лиственницами. Дом, в котором жил Чайковский, не уцелел, но его природное окружение почти не изменилось.

«Глебово» находится на расстоянии всего шести километров от Бабкина, но связывает их не только территориальная близость. Отец владелицы Бабкина М. Киселевой, бывший директор московских императорских театров В. Бегицев, являлся одним из авторов либретто «Лебединого озера».

По дороге от «Глебова» к городу Истра, у села Ильина, обращают на себя внимание двухэтажные деревянные дома с остатками причудливой отделки фасадов, сгруппированные на берегу пруда, среди живописных остатков небольшого парка. Здесь, в бывшем имении, в первые годы после Великой Октябрьской революции размещалась Толстовская коммуна. В настоящее время одно из этих зданий занято школой.

Отсюда недалеко до станции Новоиерусалимская и устья Маглуши.

8. Сурожский стан

Как лезвие меча, история длинна,
Но память коротка ее как рукоять.
Послужит лишь тому оружием она
Кто сможет рукоять в своей руке
зажать

И Сельвинский

Широкая долина Истры между станциями Истра и Ново-ерусалимская, замыкающаяся с юга поросшей лесом возвышенностью, представляет в географическом, или, вернее, в гидрологическом отношении редкое явление. Здесь буквально на «пяточке» между селениями Вельяминовом, Лучинским и Трусовом сливаются свои воды четыре реки: Большая Истра, Малая Истра, Маглуша и Песочная. Интересно это место и в историко-археологическом отношении. Обилие воды и леса, высокий берег реки, с которого на десятки километров во все стороны раскрывается обширное пространство, перекрестие дорог в Звенигород, Рузу и Москву обусловили заселенность долины с древнейших времен. Поблизости, между двух глубоких оврагов, видны остатки некогда мощного Ильинского городища с двумя рядами искусственных валов. В XII—XIII веках здесь был укрепленный пункт.

Под верхними слоями почвы находятся слои, относящиеся к еще более древним эпохам. Археологические раскопки обнаружили славянские захоронения XI—XII веков, керамические черепки и ювелирные украшения того же времени. Первоначально здесь было крупное поселение дьяковцев

Историк Кавелин (Леонид, архимандрит) в своем труде «Московский Звенигород и его уезд в церковно-археологическом отношении» указывает на то, что «городище это можно считать древнейшим в Звенигородском уезде обиталищем первоначальных насельников этой местности, финского племени меря, а уже потом занявших их место

славян. Городище на Истре издревле было известно под названием «Сурожского стана».

Обширная Сурожская волость была расположена по обеим сторонам Истры и ее притоков: Малой Истры, Маглуши и Молодельни. Происхождение названия «Сурожская», упоминаемого в документах с 1328 года и позже в духовных завещаниях московских князей, в точности неизвестно. Нет ничего невероятного в предположении Кавелина, что эта волость обязана своим основанием выходцам из населенного славянами крымского Сурожа (Судака), через который производилась торговля с Востоком. В княжение великого князя Всеволода Георгиевича (1176—1212), вследствие занятия Сурожа половцами, часть этих славян переселилась из Крыма в глубь России, считая себя безопасней среди дремучих лесов Владимиро-Суздальской области. Второе предположение Кавелина — что славяне пришли на Истру из нынешней Витебской области, а именно из Витебского Сурожикиа, торговавшего с генуэзской колонией в Крыму.

Доказательством этой гипотезы служит общность наименований урочищ и рек в Витебском и Звенигородском Сурожикиах; в частности, по межевому акту 1504 года брод на Истре против Воскресенска назван Витебским бродом.

С XVII века на Ильинском городище существовал погост, первоначально с деревянным зданием церкви, а с 1813 года с каменным, не сохранившимся до наших дней. Значительно изменилась и панорама, раскрывающаяся с берегов реки к северо-востоку. На месте деревянных одноэтажных домов заштатного города Воскресенска, до самого горизонта высятся многоэтажные корпуса города Истры. И, контрастируя с лапидарными формами современной застройки, возвышенность на дальнем плане венчают шатровые верхи башен ансамбля Новоиерусалимского монастыря.

Ильинское городище не единственное в районе города Истры. Большой интерес в археологическом отношении представляют Лопотовское, Бужаровское и Рождественское городища, Трусовский могильник. На берегах реки от Лопотова (на водохранилище) до устья Истры обнаружено около сорока курганных групп, здесь существовали не менее сорока славянских селений и шесть городищ железного века.

В четырех километрах к северу от города расположено Андреевское городище дьяковского типа, датируемое первым тысячелетием до нашей эры. Здесь сохранились валы, рвы, а при раскопках в 1935 году обнаружены следы жилищ-землянок. Сравнительно недавно велись раскопки в городище железного века в урочище Дятлова поляна (близ села Степановского)

В 1924 году при раскопках курганов в 12 километрах от Истры по дороге на Тростенское озеро, в славянском селище Шейка, были найдены бронзовые украшения, сердоликовые бусы и глиняные горшочки.

Судя по многочисленным археологическим находкам, где-то здесь проходила граница расселения двух древнерусских племен, обитавших на территории Подмосковья,— кривичей и вятичей.

Немало археологических находок относится к более поздним периодам. Недалеко от селения Холм в XVII веке существовал Духанинский стекольный завод. Найденные остатки его оборудования, материалов и продукции выявили ценные данные по технике стекольного дела в России.

Этими сведениями далеко не исчерпывается огромный интерес, который представляет собой древняя земля Истринского края. Еще многое «расскажет» она археологам, обогатив новыми данными уходящую в глубь веков историю Подмосковья.

9. По берегам нижнего течения Истры

ХОЛМ. Прежде чем продолжить путь вниз по реке, отправимся на автобусе, следующем до Лисавина, в село Холм и ознакомимся с интересным памятником зодчества — Знаменской церковью. Древнее село начиная с XVI века переходит из рук в руки: его владельцами были Салтыковы, Тюменские, Шаховские, Голицыны и Бове. С 1690 года Холм находится во владении Головиных, при которых на месте ветхой деревянной церкви около 1697 года возводится каменная, являющаяся прекрасным образцом стиля московского барокко. С запада к бесстолпному храму примыкает обширная, с двумя приделами, трапезная и поздняя, в стиле классицизма, трехъярусная колокольня. Но если композиция объемов Знаменской церкви традиционна — восьмерик на четверике, то декор ее фасадов далеко не зауряден. Отмечающие углы восьмерика витые колонки, оконные наличники, особенно те, что на стенах трехчастной апсиды, восьмигранные окна, красиво нарисованы и живописно скомпонованы. Внутри храма от бывшего, по-видимому, нарядного убранства ничего не сохранилось; ценный памятник зодчества пустует и разрушается.

ТРОИЦКОЕ. За Ильинским городищем Истра, проделав несколько замысловатых петель, приближается к селу Троицкое.

Здесь на поросшем густым лесом холме поставлена церковь Троицы — единственный на нашем пути памятник древнерусского деревянного зодчества.

Место для церкви выбрано на редкость удачно, но сегодня здание проигрывает от соседства с безобразным по архитектуре каменным храмом в ложновизантийском стиле, сооруженном в начале нынешнего века.

Клетская, рубленая, позднее обшитая тесом Троицкая церковь была построена при усадьбе боярина Романа Боборькина в 1675 году. Здание состоит из трех квадратных в плане срубов: четверика, трапезной и притвора, являющегося основанием для позднейшей колокольни в стиле классицизма с характерным для этого стиля высоким шпилем, венчающим ярус звона. Лишенные декора стены четверика, к которому примыкает пятигранная алтарная апсида, оживляет асимметричное расположение окон.

На огражденном участке погоста сохранились старые захоронения с белокаменными резными надгробиями.

ИВАНОВСКОЕ. Четырьмя километрами ниже по течению реки на Истре расположено село Ивановское, где сохранилось несколько построек от ансамбля Ивановской (Октябрьской) текстильной фабрики. Дорога к нему лежит через Санниково. Пройдя через деревню, пересекая железнодорожную колею Большой Московско-окружной дороги, сначала лесом, а затем полевой тропинкой подходим к канатному мосту, переброшенному через Истру у разрушенной фабричной плотины.

Можно ли мириться с тем, что в работе по охране и реставрации памятников истории и культуры памятникам промышленной архитектуры уделяется столь незначительное внимание? В этой области зодчества в России с давних времен создавались крупнейшие комплексы, отразившие в планировке и в художественном образе сооружений уровень развития техники и эстетические взгляды эпохи. Большая часть этих комплексов характеризуется композиционной целостностью: так же как и усадебные ансамбли, они продуманно связаны с природным окружением.

Богато было ансамблями промышленных сооружений и Подмосковье. Здесь с начала XVII века и особенно в первой четверти прошлого столетия возводились многочисленные главным образом текстильные фабрики. Но от них мало что уцелело. Приходят на память только остатки Лосино-Петровского завода, принадлежавшего Брюсу, суконная фабрика Уваровых в Поречье и два крупных комплекса на Истре; один из них в Павловской Слободы, другой, к которому мы подходим, почти полностью был разрушен в 1941 году.

Суконно-прядельная фабрика Цурикова, выработывавшая, как сообщает «Указатель селений и уездов Московской губернии» 1859 года, «суровое сукно из испанской шерсти», была основана в 1830 году. От обширного, выдержанного в стиле позднего классицизма ансамбля, включавшего производственные, административные, жилые корпуса и здание Народного дома, уцелели три одноэтажных здания. Они дают некоторое представление об интересном архитектурном решении фабрики, основанном на сочетании неоштукатуренных кирпичных стен с белокаменными декоративными деталями.

Над ансамблем высоко в гору поднимается сосновый бор. У подножия его — памятник-надгробие героям Великой Отечественной войны 1941—1945 годов. Их много на нашем пути от истоков до устья Истры. Здесь, на отрезке реки до Лужков, держала оборону 9-я гвардейская дивизия генерала Белобородова.

Направляемся, пересекая Звенигородское шоссе, через деревню Красновидово в Аносино. Этот участок дороги, лесом, высоко над рекой, отличается исключительной красотой. Красновидово заслужило свое название. Вскоре открывается вид на стоящее в излучине Истры здание Петропавловской церкви в селе Лужки. Древнее ядро храма возведено в 1734 году, в эпоху, от которой в Подмосковье сохранилось немного памятников. Архитектура здания предельно лаконична. Высокая колокольня с цилиндрическим ярусом звона и трапезная пристроены в первой части XIX века. Внутри здания ничего не сохранилось, поэтому заходить в Лужки не обязательно и, полюбовавшись издали внешним видом храма, заключенного в великолепную природную раму, направимся дальше сосновым бором, пересекая глубокие овраги, сбегаящие к реке. Вскоре, выйдя на опушку леса и пройдя с километр полем, обогнув в верховье еще один, на этот раз безлесный овраг, на самом краю которого лепятся избы большого села Аносина, мы окажемся у цели.

АНОСИНО. Аносин-Борисоглебский девичий монастырь был основан игуменьей Евгенией, в миру княгиней Мещерской, владевшей селом в первой четверти прошлого века. Правильный четырехугольник монастырской территории по всему своему периметру обнесен невысокой кирпичной стеной с декоративными машикулями. Четыре башни с конусообразными кровлями стоят по углам ограды. Ворота главного въезда в монастырь — поздние, в ложновизантий-

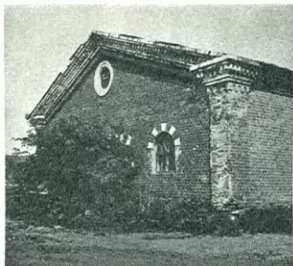


*Троицкий погост.
Троицкая церковь. 1675*

ском характере, но ограда, башни и симметрично встроенные в ограду с востока и с запада каменные амбары с рустованными фасадами следует датировать одновременно с более ранними монастырскими постройками. К ним относится сильно разрушенная Троицкая соборная церковь-ротонда, перекрытая полусферическим куполом, покоящимся на ступенчатом, с люкарнами, основании.

Здание сооружено в 1810—1812 годах, но архитектурные формы его запоздали; они ближе к раннему классицизму, напоминая, особенно завершением в виде беседки, постройки М. Ф. Казакова К храму примыкали трапезная и колокольня, разобранные в 1920-х годах.

Небольшая бесстолпная церковь Дмитрия Ростовского, поставленная при въезде в монастырь, построена в 1824 году и довольно характерна для этого времени большими арочными окнами над северным и южным входами и угловыми рустованными пилонами. Остальные сооружения монастыря: здание церкви Анастасии (1829) кельи, хозяй-



*Ивановское.
Административный корпус
Октябрьской (Ивановской)
фабрики. 1830*

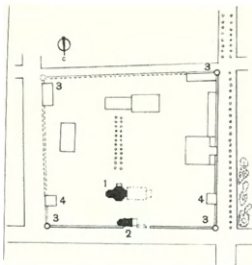
*Река Истра
у Красновидова*
→

ственные постройки — в большей или меньшей степени перестроены. О былых зеленых насаждениях напоминают лишь остатки липовой аллеи.

РОЖДЕСТВЕНО. Ниже Аносина по течению Истры, на ее левом берегу, расположено село Рождествено, перешедшее в первом десятилетии XIX века во владение павловского вельможи графа И. П. Кутайсова. Значительный интерес представлял здесь сооруженный в духе палладианских вилл деревянный усадебный дом со стройным четырехколонным портиком, выходящим к береговому откосу Дугообразными галереями центральный корпус соединялся с боковыми крыльями. В настоящее время на месте этого дома сооружено новое здание. Не сохранились и служебные постройки, возведенные, как и главный дом, в стиле классицизма. Полностью уцелел от усадьбы лишь огромный, разбитый на холмистом рельефе парк с центральной аллеей, украшенной мраморными вазами.







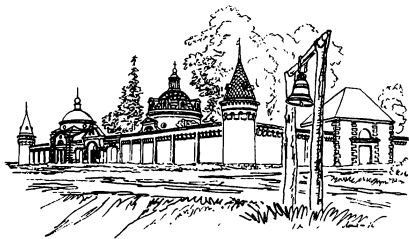
Аносино.

*Борисоглебский
монастырь. Начало XIX в.
Генплан. Обмер В. Либсона*

- 1) Борисоглебский собор 1811 2) церковь Дмитрия Ростовского 1824 3) стены и башни 2-я половина XIX в. 4) хозяйственные постройки XIX в.

Находящийся на склоне глубокого оврага романтический грот является прекрасным образцом садово-парковой архитектуры. Стрельчатые арки его входов фланкированы рустованными колоннами, выполненными, как и стены грота, из кирпича с прослойками булыжного камня.

На взгорье, уже на территории села, стоит Рождественская церковь, сооруженная в 1810—1823 годах в стиле классицизма со столь характерными для этого времени колонными портиками на северном и южном фасадах и пилястровым на восточном. Здание несколько портит непропорционально низкий, едва возвышающийся над кровлей барабан купола. Наиболее интересна архитектурная обработка стройной колокольни с цилиндрическим ярусом звона, завершенным куполом и высоким шпилем. Стены и белокаменные части памятника зодчества сильно пострадали от обстрела. В здании церкви был один из опорных пунктов гитлеровской дивизии после тяжелых боев выбитой советскими войсками из Рождествена.



*Аносино.
Борисоглебский
монастырь.
Рис. К. Лопяло*

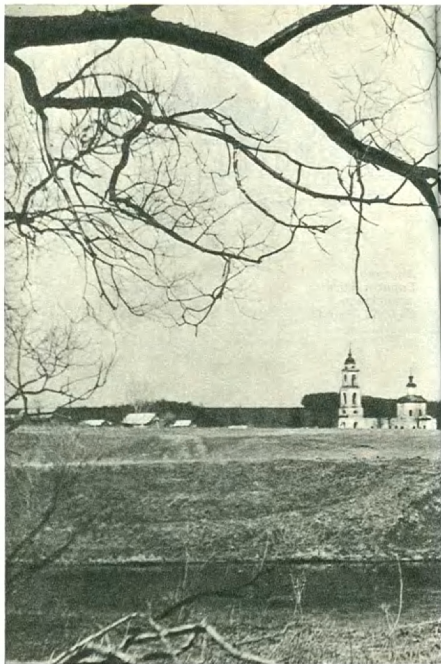
*Река Истра
у села Лужки*

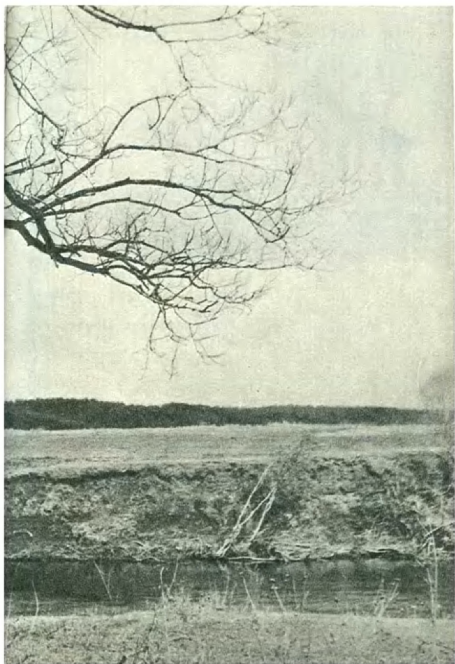


ЗЕЛЕНЬКОВО. За Рождественом, у деревни Зеленьково, с левой стороны Истра принимает свой приток Нахабинку. Ее долина на протяжении последних трех-четырех километров, где Нахабинка течет в глубоком овраге, необыкновенно красива. Еще не доходя до деревни, следует подняться на вершину склона оврага и полюбоваться «каньоном» реки.

При разработке в 1930-х годах проблемы улучшения водоснабжения столицы один из проектов (инженера Авдева) предусматривал сооружение на Истре в Зеленькове плотины высотой в двадцать четыре метра и длиной в три четверти километра. Образовалось бы колоссальное водохранилище с ответвлением в долину Нахабинки до соединения ее с рекой Сходней. Но этот проект из-за значительной сложности его осуществления был заменен другим, претворенным в жизнь с сооружением плотины у села Ракова.

Недалеко от верховий Нахабинки, на Волоколамском шоссе, в парке бывшей усадьбы «Ивановское-Садки» стоит







*Рождество на
Истре.
Рождественская церковь.
1810—1823 гг.*

интересный памятник стиля барокко — сооруженная в 1741 году церковь Иоанна Предтечи. Первоначально к центральной завершенной куполом части храма примыкали два равновеликих и идентичных по архитектуре объема — трапезная и алтарная апсида. В первой четверти XIX века над трапезной возвели красивую двухъярусную цилиндрическую колокольню.

ПАВЛОВСКАЯ СЛОБОДА. От Зеленькова тропа через поле, а затем лесная дорога под уклон приводит к довольно широкой в этом месте Истре, разделенной островком на два рукава.

Перейдя реку по «лавам», поднявшись в гору и минув старое кладбище, мы подходим к окраине Павловской Слободы, самого крупного после города Истры населенного пункта на реке.

Павловская Слобода..



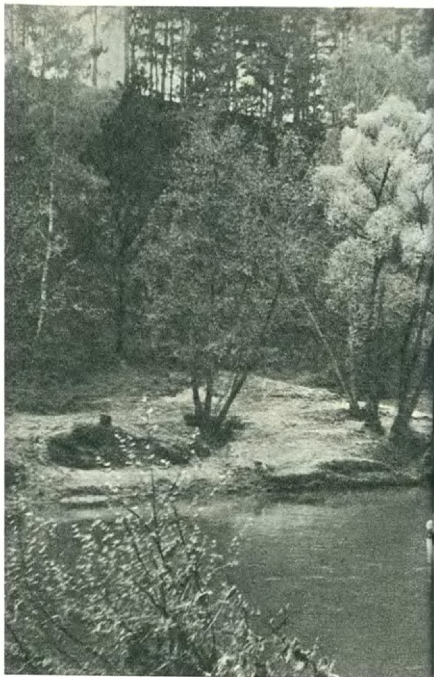
*Ивановское-Садки.
Предтеченская
церковь.
1741*

*Река Истра
у села Аносина*

Автору книги, проведшему здесь детские годы, вспоминается «генеральский» сад со стаями ворон, кружащихся над высокими соснами, узкая, как щель, заросшая крапивой улочка вдоль ограды сада, выводящая к сверкающей белизной стен старинной церкви. Помнятся торговые ряды с лабазами и мясными лавками, примыкавшими к площади перед зданием церкви, и широко раздавшиеся слободы с улицами на косогоре к Истре, опоясывающей Павловскую Слободу с трех сторон.

Вспоминаю наплавной мост через быструю и мелкую реку. С противоположного ее берега, с так называемой Лешковской горы, и от родника «святой колодец» раскрывалась широчайшая панорама села с утопавшими в зелени избами, а ближе к центру купеческими домами с каменными низами.

Сегодня вид Павловской Слободы с той же Лешковской горы, нарушенный кое-где трех-четырёхэтажными зданиями, не обладает прежней целостностью, сильно поредел





«генеральский» сад. Но по-прежнему прекрасна Истра с высокими берегами, поросшими лесом, замыкающим горизонт со всех сторон. Недаром композитор Бородин, проведший здесь несколько летних месяцев в 1884 году, писал: «Местность восхитительная, хорошее купание, прогулки чудесные и разнообразные...»

Павловская Слобода связана с жизнью и творчеством современных литературных деятелей. В эпоху реакции в 1905 году был издан первый сборник стихов уроженца Слободы рабочего поэта Ф. Г. Гаврилова «Заря». Последние годы своей жизни провел здесь старейший пролетарский поэт Е. Е. Нечаев, автор популярного стихотворения «Привет»:

«Привет тому, кто никогда
В часы тяжелого досуга
Не бросит страждущего друга
И руку помощи всегда
Спешит сочувственно подать
Как сыну любящая мать».

Павловская Слобода — один из древнейших населенных пунктов Подмосковья, с интересной историей, памятниками зодчества и археологии. Всего в полутора километрах к юго-востоку от села находится раскопанный в 1924 году большой курганный могильник XI—XIII веков (до тридцати курганов).

Центр дворцовой вотчины, в XVII веке Павловская Слобода занимает особое место в развитии отечественной промышленности и, в частности, металлургии. Еще в 1647 году боярин Б. И. Морозов в ближайших окрестностях, в селах Брязгино и Абушково, устроил три чугунолитейных завода, работавших на болотной руде, добывавшейся на реке Беляне, впадающей в Истру у деревни Ивановское. Здесь были найдены следы плотины и доменной печи. Однако вследствие бедности месторождения к концу XVII века заводы были заброшены.

На Беляне в месте слияния ее с речкой Рудней в конце XVIII века был расположен хрустальный завод Н. Б. Юсупова, владельца расположенного недалеко отсюда Архангельского.

В 1800 году в Павловской Слободе основали большую суконную фабрику, корпуса которой в стиле классицизма сохранились до настоящего времени. На этой фабрике с двумя тысячами станков и двумя паровыми приводами, вырабатывавшей «тонкое гвардейское сукно», были заняты 550 крепостных рабочих.



*Павловская слобода.
Благовещенская церковь.
Середина XVII в.
Рис. К. Лопяло*

Павловская Слобода и пятнадцать окрестных деревень вошли в историю крупнейшим, длившимся одиннадцать лет и жестоко подавленным в 1754 году бунтом крестьян, отказавшихся платить непосильный оброк.

Интересные сведения о древней слободе приведены в работе Н. В. Сивкова «Подмосковная вотчина середины XVII века». «В селе Павловском стояла каменная на кладовых палатах церковь Благовещения с двумя приделами, о семи главах, крытая тесом, около нее колокольня». Под колокольней на паперти и у церкви «на взруб» лежало шесть чугунных непросверленных пушек. Под церковью склады (лен, льняное семя, пенька, доски). На помещицком дворе стояли две деревянные из елового теса горницы на омшаниках. Во всех комнатах было восемь окон, шесть красных, два волоковых. При горницах «черная» изба, «судебная» изба. Это вотчинное правление, суд и одновременно тюрьма (при «канцелярии»). В ней «стул с цепью, да железа ножные». Здесь же имелся большой «житный

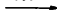
двор», два сада, фруктовый и в то же время декоративный парк, пруды и озера с рыбой. Доходными статьями вотчины были также «мостовые деньги» за проезд моста через Истру.

Нетрудно себе представить, как груженные чугунами поковками обозы вступали на наплавной мост, оседавший в воду под их тяжестью, и как медленно поднимались они на крутую Лешковскую гору.

Высоко над Истрой и сегодня стоит Благовещенская церковь, сооруженная в середине XVII века. Четырехстолпный храм с трех сторон был окружен покоящимся на аркаде гульбищем, несохранившимся до настоящего времени; в конце прошлого века подверглась перестройкам трапезная.

В 1940-х годах разобрана колокольня. Но даже с утратой памятник древнерусского зодчества впечатляет и сегодня, особенно со стороны апсид, возведенных на мощном подклете.

*Дмитровское.
Дмитровская церковь.
1689*



Находясь на пересечении дорог, ведущих к ансамблю Новоиерусалимского монастыря, к Истринскому водохранилищу, к Архангельскому и к Звенигороду, Павловская Слобода представляет интерес как туристический центр. Все пути к этим местам сосредоточения памятников истории и культуры очень живописны.

От Павловской Слободы дорога через сосновую рощу ведет в село Ивановское, откуда можно совершить экскурсию вверх по живописной реке Беляне. Но наш путь лежит вниз по Истре, через Тимошино к Дмитровскому.

Если бы ко мне обратились с просьбой указать места, где красота Подмосковья выражена с особой силой, я, одновременно с широко известным Парамоновским оврагом на реке Волгуше, с селом Комлевым на реке Рузе назвал бы берега Истры вблизи Дмитровского. Глубоко внизу, как с самолета в бреющем полете, расстилается широкая долина реки, поворачивающая здесь почти под прямым углом к югу. Она обрамлена лесом, взбегающим то на пологие, то на



крутые холмы. Ярко-синяя в погожие дни лента Истры извивается в тесном коридоре из ивняка, а впереди над бескрайним простором царит стоящий у обрыва над рекой храм в селе Дмитровском.

Необыкновенно хороша эта панорама и зимой, когда русло Истры очерчено голубой тенью от береговых откосов и сплошная белая пелена снегов закрывает столь пеструю летом чересполосицу лугов и пашен. Недаром эта долина столь излюблена кинематографистами и время от времени здесь возникают и столь же быстро исчезают декоративные сооружения, иллюстрирующие различные эпохи, от былинных времен до наших дней. В частности, здесь снимался фильм «Гусарская баллада».

ДМИТРОВСКОЕ. Древнее село Дмитровское упоминается в летописях с XVI века, когда оно значилось за Троице-Сергиевой лаврой. В 1677 году царь Федор Алексеевич пожаловал село Дмитровское в Горетовом стане князю Юрию Долгорукому «за многие его службы, которые злые замыслы вора и богоотступника Стеньки Разина со единомышленниками его в низовых городах искореняли...».

По смерти сына Долгорукого в 1683 году село было пожаловано патриарху Иоакиму.

Примечательно село, как и ряд соседних деревень, ранним, с последней четверти XVIII века, появлением здесь фабричного ремесла. Дмитровское и Тимошино специализировались по производству нанки и шелковых изделий, платков и лент.

В 1689 году здесь строится каменная одноглавая церковь с приделами и восьмигранной шатровой колокольней на двухъярусном основании, заключающем так называемую келью Никона. По преданию, в ней патриарх останавливался по пути в Саввино-Сторожевский монастырь. Памятник зодчества с его сложнейшей декорацией из кирпича, почти сплошь покрывающей стены здания, барабан главы и шатер колокольни, чрезвычайно характерен для узорочного стиля. Разнообразны по формам оконные наличники, из них особенно любопытен рисунок наличника с «рогами» на южной стене.

Нарядности внешнего облика храма способствует его двухцветная окраска. Завершающие фасады декоративные кокошники и широкая лента карниза с побеленными деталями кирпичного узорочья смотрятся на красном фоне стен как наброшенная на здание кружевная накидка. Позднейшая трехъярусная в стиле классицизма колокольня



*Дмитровское.
Памятник героям
Великой Отечественной
войны. 1941—1945 гг.*

скрывает портал входа в невысокую сводчатую трапезную. В глубине ее через арочный проем поблескивает позолотой многоярусный иконостас, заключающий ряд икон мастеров XVIII и XIX веков.

Всего восемь лет разделяют сооружение памятников зодчества в Дмитровском и в соседнем селе Уборах. Однако трудно привести более убедительный пример сопоставления архитектурных традиций XVII века с новыми веяниями в русском искусстве. Здание церкви в Дмитровском с ее массивным, крепко вросшим в землю кубом, асимметричным расположением невысокой шатровой колокольни целиком еще во власти композиционных и декоративных приемов зодчества допетровской эпохи. Храм в Уборах резко порывает с этими традициями.

УБОРЫ. Село Спас-Уборы упоминается в документах XVI века как вотчина бояр Овциных «Луг-Избореск». В XVII



*Уборы.
Спасская церковь.
Архитектор Я. Бухвостов.
1693—1701 гг.*

веке усадьба переходит во владение Шереметевых. До настоящего времени здесь сохранились регулярный, правда значительно поредевший, липовый парк и цепочка прудов. Но известность этого небольшого селения далеко перешагнула границы Московской области благодаря выдающемуся памятнику зодчества — церкви Спаса, составившей славу ее создателю Якову Бухвостову. О храме в Уборах написано немало и в специальной и в популярной литературе. Но слово не в силах достаточно образно передать впечатление от редкого по красоте сооружения. Его можно сравнить с увеличенной во сто крат ювелирной драгоценностью.

Сооружение церкви было значительно осложнено рядом обстоятельств. В 1694 году Бухвостов заключил с боярином П. В. Шереметевым подрядную, обязывающую его «Бухвостова со товарищами Михаилом Тимофеевым и Митрофаном Семеновым» закончить сооружение храма за два года. Однако одновременно зодчий осуществлял постройку монументального собора в Рязани (в то время Переславль-Ря-



*Уборы.
Спасская церковь.
Фрагмент*

занский), где и проводил со своими помощниками большую часть времени, оставив в Уборах «каменных дел подрядчика» Бакрова. Около 1694 года строительство приостановилось; Шереметев потребовал возвести в центре здания высокий четверик, тогда как по проекту Бухвостова стройная ступенчатая восьмигранная башня вырастала прямо из низкого куба, окруженного с четырех сторон трехлепестковыми притворами. Каждый из них должен был завершаться главой. Бакров от дальнейшей работы отказался, так как требование Шереметева вызывало значительные переделки уже возведенной части храма. Строительство затянулось, Бухвостов буквально разрывался между двумя объектами, разделенными двухсоткилометровым расстоянием.

По жалобе Шереметева в Приказ каменных дел зодчий был задержан, перевезен в Москву, судим и приговорен к наказанию кнутом. Но Шереметев опасался за судьбу незаконченного строительства, и по его просьбе Бухвостова от на-

казания освободили; в 1697 году работы по сооружению храма были завершены.

Трудно поверить, что композиция памятника зодчества, кружевная белокаменная вязь его декора являются импровизацией, сотворенной без проектной подготовки. Но это в известной мере справедливо. Если до середины XVII века храмодателем (заказчиком) задавался строителям только тип храма, его размеры, аналоги («как пристойно», «по образцу», «против образца»), то ближе к концу столетия в архивных документах появляются ссылки на наличие чертежей. Правда, чертежи эти весьма далеки от нашего современного представления о проектных материалах. По существу, это были схемы с показанием размеров и касались только основных конструктивных элементов. Что же касается архитектурного декора, то он, как это доказано рядом исследователей, действительно во многом являлся импровизацией одареннейших резчиков-скульпторов. Для его выполнения приглашались специальные мастера, творившие, как правило, не столько по имевшимся образцам, сколько полагаясь на собственную интуицию и опыт.

Башнеобразный храм в Уборах имеет в построении много общего с надвратной церковью в Истре и с более ранним храмом в соседнем селе Петрово-Дальнем. Так же как и в этих сооружениях, его лепестковые притворы открыты арочными проемами в центральную часть здания, перекрытую сомкнутым сводом. Утраченный ныне восьмигранный резной иконостас в еще большей степени подчеркивал устремленность интерьера храма ввысь.

И все же наиболее примечательным в памятнике зодчества является его четко выделяющийся на розовом фоне стен резной белокаменный наряд, начиная с густонасыщенных орнаментом филенок гульбища-террасы, кончая легким по рисунку изящным завершением верхнего яруса. С безудержной фантазией скульптор-резчик обрамляет оконные и дверные проемы порталами и наличниками, украшает здание сложными карнизами, кронштейнами, увитыми лентами колоннами. В его руках белый камень уподобляется глине, приобретает любую форму, причудливо изгибается в сочном рисунке рельефа, создающего в солнечный день чудесную игру светотени.

Однако в общей композиции здания и в его деталях чувствуется знание его создателем ордерной системы и понимание ее закономерностей. Каждая из восьмигранных ступеней завершена трехчастным антаблементом.

Поднятый на вершину пологого холма, окруженный хороводом стройных берез и сосен, храм царит над всей

округой. Его ликующая архитектура неразрывно слита с чудесной подмосковной природой.

Храм в Уборах — второе и последнее из встретившихся на нашем пути сооружений, связанных с именем Бухвостова. Этого мастера характеризует не только прекрасное знание строительного дела, но и блестящие организаторские способности. В ту далекую от нас эпоху без этих качеств немислима была реализация даже самого гениального архитектурного замысла. Несомненна и художественная одаренность Бухвостова; все, что возведено под его руководством, отмечено хорошим вкусом. Историками искусства детально прослежены все вехи творческого пути крепостного мастера. Архивные документы свидетельствуют, что Бухвостов не только возглавлял строительные артели, но и вникал во все детали процесса создания сооружения.

Является загадочным лишь одно обстоятельство. Как сумел зодчий на протяжении всего двух-трех лет, в начале 90-х годов, творчески осмыслить и решить задачи проектирования и возведения столь сложных и разных сооружений, как стены и башни Нового Иерусалима, надвратная церковь в этом ансамбле, храм в Уборах и собор в Рязани (Переславле-Рязанском)?

Остается предположить, что в лице своих помощников — односельчан братьев Михайловых и Папуги, костромичей Тимофеева и Семенова и ряда других Бухвостов имел не только исполнителей. Очевидно, среди них были яркие художники, внесшие значительный творческий вклад в создание той или иной постройки. История сохранила для нас только их имена. Это предположение ни в какой мере не умаляет значения Бухвостова в истории русского искусства. Возведенные им культовые сооружения в яркой и необычной форме воплощают в камне не идеи религиозного мистицизма, а радость земного бытия.

10. Три усадьбы

Мы возвратимся из Убор в Дмитровское и направимся вверх по последнему из притоков Истры — речке Свинорке. Ее неблагозвучное название ни в какой мере не соответствует тому, что мы увидим на коротком, но красочном пути по ее долине.

СТЕПАНОВСКОЕ. Перейдя за Дмитровским мост через Истру, следует пересечь заливной луг и по дороге, круто взбегающей на возвышенность, войти в сосновый лес. Вскоре через стволы деревьев заблестит водная гладь. Это нижний пруд, последнее звено в цепи террасных прудов бывшей усадьбы «Степановское». Приселок дворцового села Ильинского, упоминающийся в документах с XVII века, перешел во владение к Урусовым, а от них к Долгоруким и к Бекетовым.

В настоящее время в Степановском филиал одной из московских больниц и от старых сооружений ничего не сохранилось. Несомненный интерес представляет усадебный парк. Здесь в конце XVIII века был искусственно, в целях разведения рыбы, создан каскад водоемов, для чего на Свинорке, протекавшей в глубоких оврагах, соорудили девять дамб-плотин высотой от двух до девяти метров. В естественных берегах Свинорка сохранилась только значительно выше прудов и на своем последнем отрезке. Летом он малоприметен, но зимой темные воды незамерзающей речки, струящейся среди лозняка меж заснеженных валунов, очень живописны.

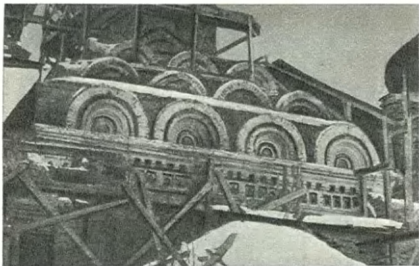
Нельзя не подивиться тому, как при возведении усадебных ансамблей талантливо использовались, подчиняясь замыслу зодчего, природные ресурсы. Вспомним Марфино, где на месте огромного водного зеркала прудов, играющих значительнейшую роль в архитектурном облике ансамбля, в XVII веке извивалась узенькая Уча. Да и в соседних со Степановским Никольском-Урюпине и в Бузланове, через которые лежит наш дальнейший путь, не было прудов, и через болото и лес пробивала свое русло быстрая и мелкая речушка Липка.

В Степановском каждый пруд обладает своеобразием, их не спутаешь друг с другом. Нижний пруд запомнится мачтовым сосновым лесом, крутой гривой вздымающимся высоко в гору. В темной, оливкового тона воде с ярко-зеленой полоской ряски у берега мерцают розовые блики от отражающихся стволов деревьев. Пройдя вдоль левого берега по тропе, вскоре ныряющей в овражек, мимо закрытого сплошной стеной деревьев второго пруда, следует свернуть на дамбу — перемычку между двумя средними водоемами каскада. Один из них уже много лет как спущен. Его глубокая овальной формы чаша, окруженная со всех сторон вековым лесом, сплошь заросла кустарником, среди осоки поблескивает коричневая вода. Пруд этот особенно красив и поэтичен осенью, в разноцветье листвы. Лежащий выше него треугольный в плане водоем окружен хвойными деревьями, благодаря чему он хорош и зимой и летом. Перейдя еще через одну дамбу, вскоре подходим к самому обширному в Степановском пруду, окаймленному липами. От этого пруда аллея вела к стоявшему в отдалении на пригорке двухэтажному усадебному дому в стиле классицизма; на его месте белеет колонный портик одного из больничных корпусов. Однако и большой пруд еще не является начальным звеном каскада; тропа, поднявшись вдоль оврага, выводит нас к верхнему водоему, лежащему уже на территории села.

НИКОЛЬСКОЕ-УРЮПИНО. От Степановского сначала по лесу, а затем несколько километров лесом дорога в северо-восточном направлении приводит в Никольское-Урюпино. Минуя село, мы подходим к конечной остановке автобуса, где когда-то был въезд в усадьбу. Это интереснейшее по своеобразием открывающейся панорамы место. Дамба плотины, запрудившей речку Липку, обсаженная старыми развесистыми ветлами, разделяет прекрасные памятники архитектуры. Век XVII оставил нам венчающий вершину







*Никольское-Урюпино.
Никольская церковь.
1664—1665 гг.*

*Никольское-Урюпино.
Никольская церковь.
Фрагмент*

холма древний храм, век XVIII—усадьбу эпохи раннего русского классицизма. Постройки не только не противоречат друг другу, но и являют подлинно художественный контраст, присущий лучшим подмосковным ансамблям, создававшимся на протяжении длительного времени.

Приселок дворцового села Павшина, Никольское-Урюпино в 1621 году было пожаловано боярам Одоевским. Спустя сорок лет здесь при Никите Одоевском на смену ветхой деревянной церкви возводится каменная, являющаяся единственным сохранившимся от древней вотчины сооружением.

Здание Никольской церкви отличается своеобразием композиции. К центральному его кубическому объему, увенчанному мощной световой главой, с четырех сторон тесно прижались одноглавые приделы.

Многие десятилетия памятник архитектуры стоял в искаженном виде. Поздняя четырехскатная кровля скрывала верхние ряды кокошников и тем ликвидировала ступенчато-

пирамидальные завершения четверика и приделов. Ведущая по проекту архитектора О. С. Горбачевой реставрация возвратила зданию его интереснейший первоначальный облик с изразчатым покрытием боковых глав. Несколько чуждой, на наш взгляд, является возведенная в 1840 году над западным притвором-галереей колокольня. По проекту ее автора архитектора М. Быковского был выполнен и утраченный ныне иконостас. В древности фасады церкви были белеными, о чем свидетельствовали следы побелки, обнаруженные на кокошниках, скрытых до реставрации здания кровлей.

Древний памятник зодчества с его узорчатыми стенами, разнообразного рисунка оконными наличниками, вкрапленными в барабаны глав зелеными муравлеными и расписными изразцами производит яркое впечатление.

Примечательна конструкция храма, в котором опорой для несущих центральную главу сводов служат два столба, сдвинутые к западной стене.

Никольская церковь—убедительный пример того, как зодчие второй половины XVII века, формально соблюдая жесткие «никоновские» предписания, многообразно варьировали тему канонического пятиглавия. Предположительно автором Никольской церкви является крепостной Одоевских Павел Потехин. По стилистическим признакам и архитектурному почерку Потехину приписывается и сооружение монументальных храмов в Останкине и в селе Маркове под Бронницами.

С востока к апсидам Никольской церкви прилегает небольшое фамильное кладбище. Среди надгробий особенно примечателен памятник И. А. Голицыну, в виде античного жертвенника, завершенного урной. Часть интересных в художественном отношении памятников исчезла, так же как совсем недавно исчезли две из трех могучих лиственниц, осенявших своими кронами старый погост.

По другую сторону пруда, на том месте, где при Одоевских был «двор вотчинника с службами», в конце XVIII века возникла усадьба Голицыных. Она не поражает масштабом и пышностью своего соседа—ансамбля в Архангельском. Но небольшой парк и особенно здание «Белого домика» свидетельствуют о прекрасном вкусе их создателя. Им называют французского зодчего Шевалье де Герна на том основании, что он является автором дворца в Архангельском, также принадлежавшем Голицыным. Вероятность этого предположения не исключена; изысканно изящная, без тени провинциализма, архитектура павильона напоминает сооружения Версаля.

Построенный в 1780 году «Белый домик» сохранил первоначальный облик фасадов и многое в интерьере. Его восточный фасад, замыкающий покатый склон зеленой лужайки, фланкирован ризалитами со спаренными колоннами коринфского ордера. Над удлиненными, красивых пропорций окнами размещены фигурные барельефы. Иное пластическое решение характеризует парковый (западный) фасад. Здесь за шестиколонным портиком ионического ордера расположена глубокая лоджия главного входа, украшенная фресками. И это сочетание в декоре здания двух ордеров сделано художественно убедительно.

Войдя в «Белый домик», сразу же очаровываешься крохотным вестибюлем с куполом, украшенным лепными розетками тончайшего рисунка. Всю среднюю часть здания занимает обширный зал со стенами, расписанными в манере Буше, гризайлью на золотом фоне. О возможных источниках этой росписи свидетельствуют карандашные сетки, нанесенные на гравированные рисунки в книгах, вывезенных владельцем усадьбы из Франции и хранившихся в Никольском-Урюпине в бытность усадьбы музеем. Белые кафельные печи в торцах зала были украшены скульптурными бюстами.

С большим мастерством выполнена в помпейском духе роспись стен и плафонов в угловой палевой гостиной, зеленом кабинете. В последнем сохранился камин с медальонами работы крепостных художников. Роспись стен в других помещениях забелена.

В антресольном этаже расположены небольшие жилые комнатки с овальными окнами, выходящими в лоджию.

Перед западным фасадом «Белого домика» расстилается газон партера, некогда украшенного мраморными вазами. Он ограничен берегом пруда с островком, на котором стояла скульптура трех граций, зрительно замыкавшая убранство партера.

После продажи Архангельского Юсуповым Голицын построил в 1809—1811 годах неподалеку от «Белого домика», новое усадебное здание. «Большой дом» с его тяжеловесными пропорциями, с редко расставленными колоннами портика, завершенного грузным фронтоном, кажется грубоватым рядом со своим изящным соседом и, скорее, характерен для провинциальных «дворянских гнезд». Недаром в кинофильме «Капитанская дочка» он «сыграл роль» комендантского дома в Оренбурге и на его крыльце Емельян Пугачев чинил свой суд.

До 1930-х годов оба здания сохраняли стильную мебель, ценные произведения живописи и прикладного искусства и

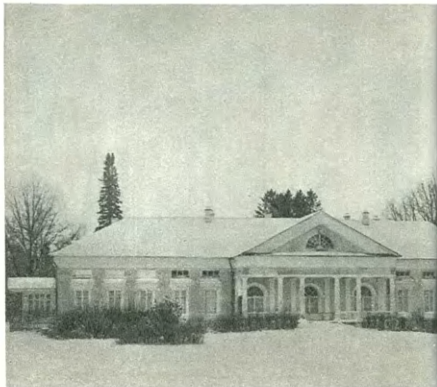


*Никольское-Урюпино.
Белый домик. 1780*

были открыты для посещения, как указано в путеводителе, «с бесплатным входом для школьных экскурсий и красноармейцев». Из служебных флигелей в Никольском-Урюпине сохранилось (с перестройками) здание кухни.

Романтичен небольшой регулярный парк усадьбы с копаными прудами, переходящий в огромный лесной массив. Аллеи подстриженных лип, сходящиеся у векового дуба, живописно сгруппированные деревья, гротескные «руинные» ворота, остатки «английской» планировки у «Большого дома» — свидетельство того, что архитектурный ансамбль Никольского-Урюпия создавался подлинными мастерами.

Ближайший и наиболее красочный путь из Никольского-Урюпина к устью Истры идет вниз по течению Липки, вторично перегороженной плотиной за Бузлановом. Две параллельные улицы деревни вытянулись вдоль берега большого пруда. За Бузлановом живописнейшая дорога вскоре выходит из леса к Петрову-Дальнему.



Русская усадьба... После того как миру открылись погребенные под землей художественные сокровища Древней Греции и Рима, архитектура классицизма прошла победным маршем по всей Европе и, попав на почву России, нашла ярчайшее свое выражение в монументальных ансамблях Петербурга и Москвы. Отсюда, как по капиллярам кровеносной системы, она проникла в самые глухие «медвежьи углы». Тысячи дворян, освобожденных в Екатерининскую эпоху от обязательной службы, обстраивают свои поместья, подражая столичным образцам. Многим удалось привлечь к возведению усадебных ансамблей (а они были ансамблями в полном значении этого слова — все их части подчинялись единому художественному замыслу) крупнейших зодчих. Но еще больше строилось доморощенными крепостными мастерами «по образцам».

В то далекое от нас время все зиждилось на контрастах: нищая голодная деревня с крытыми соломой избами, а рядом за каменной оградой, в ухоженном парке, белел портик



*Никольское-Урюпино.
Большой
усадебный дом.
1809—1811 гг.
Музей русской архитектуры
им. А. В. Щусева.*

усадебного дома, отражающийся в зеркальной глади пруда. Обелиски, возводившиеся в Римской империи в ознаменование крупных военных побед, возникли среди русских полей и лесов. Но вместо закованных в латы легионеров мимо них шествовало на заре стадо, предводительствуемое играющим на рожке пастухом. Обелиски возглавляли и въезд в усадьбу «Петровское» (они исчезли) и выезд из нее (сохранился один обелиск). «Петровское», в глубокой древности Дурнево, впервые упоминается в 1504 году в предсмертной грамоте Ивана III: «...а из реки Москвы рекой Истрой в верх на праве в Горетовском стане земля Великого князя сельца Дурневского...».

ПЕТРОВО-ДАЛЬНЕЕ. Вотчина Прозоровских в 1720 году в порядке наследования переходит к Голицыным, владевшим усадьбой «Петровское» до Великой Октябрьской революции.

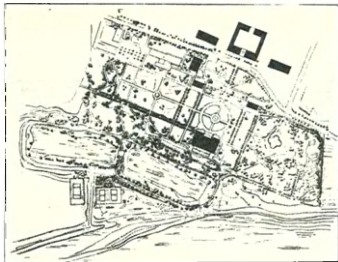
К архитектурному ансамблю подводит обсаженная липами главная улица села, переименованного в 1930 году в Петрово-Дальнее.

Миная мост через овраг, отделяющий село от собственно усадьбы, подходим к ограде парка. За поворотом дороги открывается ансамбль жилых и хозяйственных построек, образующих неширокое каре. В глубине каре сквозь листву лип просвечивает деревянный дом с мезонином, вызывающий ассоциации с известной картиной Поленова «Бабушкин сад». Здесь, как свидетельствуют архивные материалы, семья Голицыных жила в начале прошлого века во время постройки ныне существующего главного дома усадьбы. В ряде комнат флигеля сохранился красивый рисунка наборный щитовой паркет.

Справа между корпусами «людской» и «фуражного амбара» расположен «конный двор». Одноэтажное здание с бельведером над проездным проемом, ведущим в квадратный двор, в отличие от других построек усадьбы содержит в обработке фасадов элементы причудливого «готического» стиля, столь характерного для многих усадебных ансамблей эпохи русского классицизма. На противоположной стороне каре белокаменная с железной решеткой ограда парка соединяет два жилых двухэтажных каменных флигеля. Между ними против въезда в «конный двор» — пилоны ворот. Сквозь ажурную кованую решетку в глубине парадного двора белеет главный дом усадьбы.

Поначалу воспринимаешь только его строгий общий облик, прекрасные пропорции окон, вытянутых в первом, парадном этаже и невысоких в верхнем. В центре здания — увенчанный фронтоном колонный портик. За ним глубокая, как бы приглашающая внутрь дома лоджия.

Приходят на память постройки Кваренги, убежденного последователя итальянского зодчего Палладио. И здесь, в Петрово-Дальнем, главный дом — несомненная вариация на тему палладианской архитектуры в применении к Подмосковию с его долгими и многоснежными зимами. Принцип композиции, лаконизм в деталях, присущие творчеству обоих великих мастеров, налицо в этом произведении неизвестного архитектора. Парадоксально, но мы, хорошо осведомленные в том, что Парфенон был выстроен в 447—438 годах до нашей эры Иктином и Каликратом, зачастую не можем обнаружить имен авторов ряда превосходных подмосковных ансамблей сооруженных всего сто пятьдесят — двести лет тому назад. Но поиск ведется, и не будем делать скороспелых выводов в отношении авторства усадебного дома в Петрово-Дальнем. О несомненном художественном вкусе его создате-



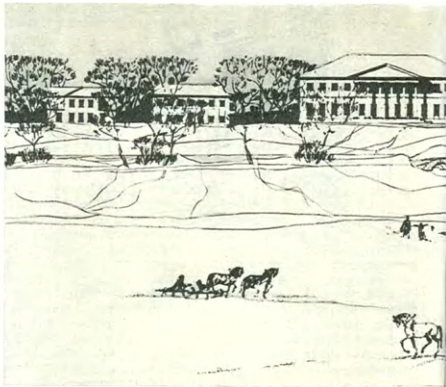
*Петрово-Дальнее.
Генеральный план усадьбы*

*Панорама усадьбы.
«Петровское»*

ля можно судить не только по общей композиции здания, но и по изящной декорации северного фасада с как бы аккомпанирующими портику тонко профилированными спаренными пилястрами, обрамляющими окна. На белокаменной базе одной из пилястр высечено: «Мая 1807 г. въехали в Петровский дом К. Ф. Г.» (князь Федор Голицын.— В. Л.). На базе другой пилястры надпись гласит: «1812 год в Петровском был неприятель».

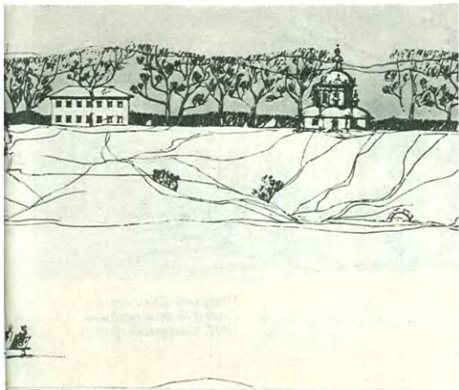
Южным фасадом дом обращен к Москве-реке. Сильно выступающий портик воедино сливается с природным окружением. Узкая полоса земли отделяет его от бровки густо заросшего деревьями крутого обрыва к нижней террасе парка с искусственными прудами.

За густым переплетением ветвей угадывается огромное воздушное пространство; стоит пройти три десятка метров к востоку — и с открытой площадки, где стояла «китайская» беседка, раскрывается необъятная панорама заречных далей, уходящих на западе к Звенигороду. По ту сторону реки



на возвышенности виднеется церковь XVIII века в селе Знаменском.

Но возвратимся к главному дому усадьбы. В 1950-х годах нам довелось заниматься реставрацией его фасадов. Памятник архитектуры являл в то время печальное зрелище: во многих местах обвалилась штукатурка, полуразрушен был цоколь, в швах между каменными блоками прочно гнездились корни кустов и деревьев. Стройные, коринфского ордера капители колонн обоих портиков утратили многие свои части. Но все это несложно было восстановить, так как значительная часть деталей фасадов уцелела и послужила образцом для замены разрушенных. Полностью исчезли только гербы на фронтонах, являвшиеся единственными декоративными пятнами на фасадах здания, поэтому важно было их возобновить. За исключением нечеткой фотографии с крошечным изображением герба, исходными данными мы не располагали. Сильная лупа и двадцатикратное фотоувеличение позволили нам определить его размеры и дали



возможность убедиться, что это был традиционный герб Голицыных. На гербе был изображен прикрытый княжеской мантией щит, разделенный на три части. В верхней, во всю ширину щита,—мчащийся на коне рыцарь с поднятым мечом. Это эмблема Гедимины, основателя княжеского рода, имевшего обыкновение носить на правой руке для развития кисти железную перчатку—голицу. Отсюда и его прозвище—Голицын.

Для пластического воспроизведения герба на помощь пришли чугунные доски надгробий Голицыных в Музее русской архитектуры в Донском монастыре. На основе сопоставления гербов, разнящихся только в деталях, в глине была вылеплена модель, алебастровый слепок с которой украшает ныне северный фронтон усадебного дома.

Голицыны известны в русской истории. Достаточно указать на то, что им принадлежали Архангельское и Ильинское, находящиеся по дороге из Москвы в Петрово-Дальнее и близлежащее Никольское-Урюпино с великолепными архи-



*Петрово-Дальнее.
Главный дом усадьбы.
1807. Северный фасад*

тектурными ансамблями. Владелец Архангельского Дмитрий Голицын являлся одним из «верховников» — членов Верховного тайного совета, пытавшихся возвести на престол Анну Иоанновну, ставя условием ограничение ее власти. Кажется, это была одна из первых в России попыток ввести конституционную монархию. Заговор был раскрыт, и Голицына приговорили к пожизненному заключению в Шлиссельбургской крепости, где он умер через год после заточения.

«Петровское» принадлежало другой ветви рода — «Голицыным с Покровки» (по адресу городского фамильного дома, существующего в Москве на улице Чернышевского и поньне).

К концу прошлого века усадебный дом в «Петровском» по обилию и ценности скопившихся в нем произведений искусства являлся буквально музеем (как музей дворянского быта он функционировал непродолжительное время в 1920-х годах). В его анфиладе одна за другой следовали большая



*Петрово-Дальнее.
Главный дом усадьбы.
Южный фасад*

столовая, малая столовая, бильярдная, красная гостиная, голубая гостиная, обставленные стильной мебелью, отражавшейся в зеркальной глади фигурного паркета. Живопись Левицкого и Ротари, портреты Голицыных кисти выдающихся мастеров трех эпох — Петровской, Екатерининской и эпохи позднего русского классицизма — закрывали стены сплошным ковром. Часть этого превосходного собрания украшает в настоящее время залы Третьяковской галереи и Русского музея.

Библиотека в «Петровском», некогда принадлежавшая графу Шувалову, насчитывала более десяти тысяч томов, среди которых были уникальные издания.

Владевший «Петровским» в конце XIX столетия А. М. Голицын был широко образованным человеком, связанным дружбой со многими выдающимися деятелями культуры и искусства, в частности с великой русской актрисой М. Н. Ермоловой, побывавшей в «Петровском» летом 1892 года



Войдем внутрь главного дома. Здесь полностью восстановлен первоначальный архитектурный облик обширного вестибюля. Стены его иллюзорно расписаны в античном духе под каменные квадры. На задней стене, с центральной нишей для скульптуры, изображены монументальные мраморные колонны. Высокие двупольные резные двери с живописными изображениями ваз с цветочными гирляндами в сюдепортах ведут в анфиладу парадных залов.

Возобновлена первоначальная отделка красной гостиной, где под позднейшими многократными слоями покраски найдены и восстановлены орнаментальная роспись стен и живописные панно над дверными проемами. Нарядное убранство гостиной дополняет мраморный камин; в осенние и зимние вечера в нем пылают настоящие дрова. В будущем предполагается реставрировать первоначальный облик и других залов. Но и сегодня торжественность целиком просматриваемой при открытых дверях анфилады, высокие окна со столь характерным для эпохи классицизма четырех-



*Петрово-Дальнее.
Конный двор. XVIII в.
Музей русской архитекту-
ры и.м. А. В. Шусева*

частным делением переплетов, облицованные кафелем печи создают своеобразное сочетание монументальности и уюта.

На верхний этаж дома ведет старая, скрипучая одномаршевая деревянная лестница. В невысоких жилых комнатах второго этажа, лишенных декоративной отделки, сохранились несколько печей с орнаментальной росписью изразцов. Пожалуй, лучшим украшением верхнего этажа является раскрывающаяся из окон южного фасада панорама.

Флигеля усадьбы... Здесь много загадочного, вернее, было до последнего времени много загадочного. Почему все жилые и хозяйственные постройки Петровского сооружены в ордерном классицизме, все, за исключением «готического» «конного двора»?

В 1969 году архитектор А. Ильенкова обнаружила под позднейшей штукатуркой фасадов жилых флигелей отлично сохранившиеся следы их первоначальной архитектуры. В процессе исследований зданий выявились оконные проемы



*Петрово-Дальнее.
Вестибюль главного дома.
1807. Фото И. Астрова*

овальной формы в верхнем этаже и с стрельчатými завершениями в нижнем, срубленные белокаменные пилястры и профилированные белокаменные наличники...

Известно, что до постройки в 1807 году ныне существующего усадебного дома в Петровском находилось другое здание. Графического его изображения не сохранилось. Но в воспоминаниях графини Варвары Николаевны Головиной имеются следующие любопытные данные, относящиеся к 60—70-м годам XVIII века:

«Мое детство протекало почти все в деревне (в Петровском).

Мой отец князь Голицын любил жить в Готическом замке, пожалованном царицами его предкам. Я бы желала обладать талантом, чтобы описать это жилище, которое является одним из красивейших в окрестностях Москвы. Этот готический замок имел четыре башенки; во всю длину фасада тянулась галерея, боковые двери которой соединяли ее с флигелями... Вокруг замка расстилался громадный краси-



*Петрово-Дальнее.
Красная гостиная
в главном доме
1807. Фото И. Астрова*

вый лес, окаймлявший равнину и спускавшийся, постепенно суживаясь, к слиянию Истры и Москвы».

Сопоставляя эти данные и натурные исследования флигелей, можно сделать заключение, что до начала прошлого века усадебный дом, служебные и парковые постройки составляли стилистически единый ансамбль.

Извечная проблема. Следовало ли восстанавливать флигеля в первоначальном виде, ведь время уже внесло в ансамбль Петровского свои поправки? Еще Виоле ле Дюк утверждал, что эволюция историко-архитектурных сооружений представляет не меньшую ценность, чем его изначальные формы, являясь свидетелем развития материальной культуры человечества, и что к вопросам реставрации следует подходить с величайшей осторожностью. Правда, за последнее время получила широкое распространение теория восстановления памятников зодчества на «оптимальный период» в жизни сооружения. Она-то и восторжествовала в данном случае, так как позднейшие переделки полностью обезличили инте-



*Петрово-Дальнее.
Флигель после
реставрации.
Фрагмент*

реснейшую архитектуру флигелей, составлявших с зданием «конного двора» и другими постройками усадьбы целостный комплекс. Примерами подобного же сочетания ордерной архитектуры усадебного дома с романтической трактовкой хозяйственных построек служат ансамбли Яропольца, Ольгова и других прекрасных подмосковных ансамблей.

Парк Петрово-Дальнего... Еще не так давно он занимал огромную территорию и доходил до Истры. Прямая, как стрела, километровой длины аллея вела от главного дома на запад к речному откосу. Здесь среди вековых сосен возвышалась белокаменная беседка-ротонда. Лет сорок тому назад автору книги довелось нередко бывать у белой беседки, и до сего времени в памяти сохранились аромат нагретой солнцем хвои и необъятная панорама долины Истры.

В настоящее время в границы усадебного комплекса входит только регулярная часть парка. В его восточной части, граничащей с селом, неподалеку от усадебного дома, еще не так давно стояла Успенская церковь, предшественни-



*Знаменское.
Знаменская церковь.
1769*

ца центрических башенных храмов «под колоколы». Закладка ее состоялась в 1684 году, а на освящении спустя два года присутствовали царствовавший одновременно с Петром I Иван V и царевна Софья, фактически правившая за обоих несовершеннолетних братьев.

Четыре лепестка-полукружия приделов храма примыкали к восьмигранному столпу, завершенному ярусом звона. Скромный полевой цветок по сравнению с пышным соцветием храмов, возведенных десятилетием позже, Успенская церковь, очевидно, была лишена сложного декоративного убранства. Но в ее плане, в сочетании объемов были предreshены композиционные приемы, получившие дальнейшее развитие в памятниках «нарышкинского» барокко. Впрочем, возможно, что до XX века памятник сохранился с утратами, серьезных исследований уникального сооружения сделать не успели. В начале 50-х годов здание церкви было разобрано, и сегодня о его существовании напоминают недавно реставрированные «Святые ворота» в ограде парка.

В пятиярусном иноностасе «семь сажен высотой» было немало произведений древнерусской живописи. Особенно почиталась суздальского письма Тихвинская икона, сохранившаяся еще от первой деревянной церкви Петровского. Ежедневно на «Тихвинскую» здесь устраивалась ярмарка. В издававшемся молодыми Голицыными рукописном на французском языке журнале «Космос» за 1858 год помещена любопытная акварель, изображающая вид с террасы деревянного флигеля на ярмарочные балаганы и палатки, разбитые на лужайке перед главным въездом в парадный двор усадьбы.

От поросшего бурьяном места, где стояла церковь, спустимся на нижнюю террасу парка, минуя белокаменный арочный мостик, аллеей вековых лип пройдем вдоль недавно восстановленного пруда и свернем на дамбу, отделяющую его от второго искусственного водоема. Отсюда дорожка, нырнув под арку моста с гrotами, выведет нас к дороге на Москву.

ЗНАМЕНСКОЕ. Но, прежде чем проститься с Истрой, взглянем на ее устье. С этой целью перейдем на другой берег Москвы-реки по плотине, сооруженной в 1950-х годах, и через заливной луг направимся к Знаменскому.

Древнее село, именовавшееся в прошлом Денисьевым и упоминающееся в исторических документах еще с 1505 года, широко раскинулось на взгорье двумя длинными слободами. В центре села, с отступом от линии застройки улицы, поставлена Знаменская церковь с массивной, увенчанной высоким шпилем двухъярусной колокольней.

Здание сооружено в 1769 году на средства князей Долгоруких и является образцом архитектуры переходного периода от барокко к классицизму. Но тенденции барокко здесь явно преобладают. Они и в скругленных углах квадратного в плане здания и в декоре фасадов с столь характерными наличниками с «ушами», обрамляющими высокие оконные проемы с полуциркульными завершениями. Векния классицизма — в пришедшем на смену восьмерику ротондальном основании купола, покоящегося на четырех мощных трехгранных столбах. Здание поновлялось, и красивого рисунка кованые зонты над входами явно относятся к первой четверти прошлого века.

В Знаменском недавно сооружен монумент в память жителей села, отдавших свою жизнь за родину в Великую Отечественную войну 1941—1945 годов. Шестнадцать ступеней ведут к подножию трехгранного обелиска, на котором увековечены имена шестидесяти воинов. Обелиск фланки-

руют два факела с вечным огнем. В стилобате памятника размещен небольшой мемориал.

Отсюда наш путь на запад, в обход глубокого оврага к сосновой роще у края крутого берегового обрыва. Здесь, с самой высокой его точки прямо против того места, где в Москву-реку вливаются струи Истры, раскрывается ее долина с могучим вековым бором, раскинувшимся по левобережью. На востоке сквозь деревья парка романтично белеет портик усадебного дома в Петрово-Дальнем, на западе виден стройный силуэт храма в Уборах. С северной стороны амфитеатром громоздятся строения села Дмитровского с возвышающейся над рекой древней церковью. И вокруг, куда ни взглянешь, синеют леса — неповторимый подмосковный пейзаж с широкими долинами Москвы-реки и Истры, мягкими очертаниями возвышенностей, неповторимый, как неповторимо творчество Чехова, Левитана, Чайковского и других художников, чье творчество воспоено чудесным Истринским краем.

Автобус мчит нас в Москву. Мелькают Ильинское, пруды и ограда парка Архангельского, театр Гонзага...

Лес, стеной стоящий с обеих сторон Ильинского шоссе, кончается. Остановка автобуса — «Липовая аллея», за ней открытое пространство. На горизонте возникают белоснежные корпуса столицы с парящими в воздухе силуэтами здания Университета и телевизионной башни.

Прощай, Истра! Нет, не прощай, а до свидания. Мы снова и не раз будем возвращаться на твои берега, прекрасные во все времена года.

БИБЛИОГРАФИЯ

- Астраков В., Гидрологический очерк Москвы-реки и ее притоков, М., 1879.
- Афанасьев В., Описание Московского уезда, М., 1884.
- Благовещенский М., Краткие сведения о всех церквях Московской Епархии, М., 1874.
- Воронин Н. и Ильин М., Древнее Подмосковье, М., 1947.
- «Все Подмосковье». Географический словарь, М., 1967.
- Грабарь И., Торопов С., Сокровища Нового Иерусалима.—Сб. «Памятники искусства, разрушенные немецкими захватчиками в СССР», М.—Л., 1948.
- Голицын М., Петровское, Спб., 1912.
- Евтюхов М., Тростенское и Чудцево озера.—«Труды художественно-исторического краеведческого музея г. Воскресенска», вып. 6, М., 1928.
- Згура В., Усадьба Рождествено.—«Сборник Общества изучения русской усадьбы (ОИРУ)», вып. 6—8, М., 1928.
- Ильин М., Подмосковье, М., 1965.
- «История русского искусства», т. 3, М., 1955; т. 5, М., 1960.
- Картавцев И., Усадьбы Московской губернии. Опыт библиографического указателя, М., 1927.
- Леонид, архимандрит (Кавелин), Московский Звенигород и его уезд в церковно-археологическом отношении, М., 1876.
- Леонид, архимандрит (Кавелин, Село Полево и Полевщина. Чтения в Обществе истории и древностей российских. М., 1832.
- Леонид, архимандрит (Кавелин), Историческое описание ставропигиального Воскресенского монастыря, М., 1874.
- «И. Левитан. Документы, материалы, библиография», М., 1961.
- Михайлов В., Архитектор Старов, М., 1944.
- «Неизвестные и предполагаемые постройки Баженова». Сборник. Под редакцией И. Грабаря, М., 1951.
- Нистрем К., Указатель селений и жителей уездов Московской губернии, М., 1852.
- Модзалевский Б., Ивановское-Козловское.—Журн. «Столица и усадьба», М., 1917, № 79.
- Померанцев Н., Музеи-монастыри Московской губернии, М., 1929.

- Щерцев В., Никольское-Урюпино, Подмосковные экскурсии, М., 1924.
- Радченко Е., Евтюхов М., По Истринскому краю, М., 1934.
- Самсонов М., Великая битва под Москвой. (1941—1942 гг.), М., 1958.
- Тихомиров Н., Архитектура подмосковных усадеб, М., 1956.
- «Труды гидробиологической станции на Глубоком озере», тт. 1—6, М., 1907—1930.
- Холмогоровы В. и Г., Исторические материалы о церквах и селах XVII—XVIII вв., вып. 2—3, М., 1882.
- Чехов М., Вокруг Чехова, М., 1964.
- Шеповалов Т., По рекам и озерам Подмосковья, М., 1960.
- Щусев А., Проект восстановления г. Истры, Истра, 1946.

В работе над книгой также использованы материалы архивов: Производственного бюро по охране памятников культуры Московской области, института «Моспроект-3», Всесоюзного производственного научно-реставрационного комбината Министерства культуры СССР и авторские рукописи книги «Памятники архитектуры Московской области»,

По памятникам культуры Клинского и Истринского районов автор пользовался консультацией В. С. Юдина, В. В. Сорокина и Е. Н. Мачульского, которым выражает свою искреннюю признательность.

ВЛАДИМИР ЯКОВЛЕВИЧ ЛИБСОН

ПО БЕРЕГАМ ИСТРЫ И ЕЕ ПРИТОКОВ

**Фотографии выполнены
В. Я. ЛИБСОНОМ**

**Редактор
И. А. КУРАТОВА**

**Оформление серии художника
Ю. К. КУРБАТОВА**

**Рисунки к карте художника
К. К. Лопяло**

**Художественные редакторы
Е. Е. СМИРНОВ, Е. А. БЕЛОВ**

**Технический редактор
А. Н. ХАНИНА**

**Корректор
Н. Л. ОСТРОВСКАЯ**

Сдано в набор 13/IX 1973 г. Подписано к печати 15/X 1974 г. А03995. Формат бумаги 70×90 1/32. Бумага тифдручная. Усл. печ. л. 5, 265 Уч. изд. л. 6,523. Изд. № 1094. Тираж 75 000 экз. Заказ 832. Цена 42 коп. Издательство «Искусство» 103051. Москва, Цветной бульвар, 25. Отпечатано с набора 1-й Образцовой типографии им. Жданова. Ордена Трудового Красного Знамени Калининский полиграфический комбинат Союзполиграфпрома при Государственном комитете Совета Министров СССР по делам издательства, полиграфии и книжной торговли, г. Калинин, пр. Ленина, 5.



КНИГА ЗНАКОМИТ ЧИТАТЕЛЯ
С АРХИТЕКТУРНЫМИ ПАМЯТНИКАМИ,
РАСПОЛОЖЕННЫМИ В ДОЛИНЕ
ОДНОЙ ИЗ САМЫХ
ЖИВОПИСНЫХ РЕК ПОДМОСКОВЬЯ
— РЕКИ ИСТРЫ
АВТОР КНИГИ — АРХИТЕКТОР-РЕСТАВРАТОР
В Я ЛИБСОН
РАССКАЗЫВАЕТ НЕ ТОЛЬКО
ИСТОРИЮ СООРУЖЕНИЯ ГРАНДИОЗНОГО КОМПЛЕКСА
НОВОИЕРУСАЛИМСКОГО МОНАСТЫРЯ
УСАДЕБНЫХ АНСАМБЛЕЙ
ЭПОХИ РУССКОГО КЛАССИЦИЗМА,
КОТОРЫЕ РАСПОЛОЖЕНЫ ПО БЕРЕГАМ ИСТРЫ,
НО И СООБЩАЕТ НАМ О ТОМ,
КАКАЯ РАБОТА ВЕДЕТСЯ
ПО ВОССТАНОВЛЕНИЮ
ЭТИХ ЗАМЕЧАТЕЛЬНЫХ ПАМЯТНИКОВ
РУССКОГО ЗОДЧЕСТВА