

А.Е. Негин

ШЛЕМ ИЗ ГОРОДЦА



Министерство образования и науки Российской Федерации
Нижегородский государственный университет им. Н.И. Лобачевского
Национальный исследовательский университет

А.Е. Негин

ШЛЕМ ИЗ ГОРОДЦА

Нижний Новгород
Издательство Нижегородского госуниверситета
2013

УДК 902.01
ББК 63.4(2)
Н 41

Рецензенты:

к.иск., с.н.с. Института востоковедения РАН, академик РАК и АХ РК
М.В. Горелик,
к.и.н., доц. каф. археологии, искусствоведения и музеологии ННГУ
Н.Н. Грибов

Негин А.Е.

Н 41 **Шлем из Городца.** — Нижний Новгород: Изд-во ННГУ им. Н.И. Лобачевского, 2013. — 95 с.

ISBN 978-5-91326-241-7

Книга посвящена одной из уникальнейших археологических находок Нижегородского Поволжья — богатому, украшенному золоченым орнаментом воинскому шлему, который был найден и хранится в городе Городце. Со шлемом связано немало загадок, о которых размышляет автор.

Для краеведов, историков, студентов, всех, кто интересуется прошлым Нижегородского края и его предметной культурой.

ISBN 978-5-91326-241-7

ББК 63.4(2)

© А.Е. Негин, 2013
© Нижегородский государственный университет им. Н.И. Лобачевского, 2013

ПРЕДИСЛОВИЕ

Прошлое — неизвестное, утерянное, забытое... Человеческая память недолговечна, и через относительно короткий отрезок времени, когда сменится несколько поколений, то, что некогда казалось вполне очевидным и обыденным для людей прошлого, становится загадочным для потомков. Даже незначительные вещи предметного мира уже нуждаются в новом осмыслении и объяснении. Именно поэтому историк и археолог с полным правом может называться «детективом (или, если угодно, сыщиком) прошлого». Только распутывает он не преступления, а по сохранившимся фрагментам, артефактам былых времен пытается восстановить то, чем жили и как мыслили люди ушедших поколений. А загадки прошлого не менее увлекательны и не менее захватывающи, нежели печатающиеся большими тиражами рассказы о похождениях проницательных сыщиков.

Одна из таких загадок связана с уникальной находкой — шлемом, хранящимся в Городецком краеведческом музее. Шлем очень богатый, украшенный позолотой: такой мог носить только знатный человек, военачальник.

Впервые сообщение о находке опубликовала нижегородский археолог Т.В. Гусева¹. По итогам реставрации шлема О.В. Степанов написал дипломную работу². Кроме того, находке посвятил небольшую заметку журнал «Вокруг света»³. К сожалению, авторы всех этих работ, кроме приблизительной датировки шлема и некоторых гипотез относительно его принадлежности русскому воину (или кому-либо из удельных князей), не ставили задачу более комплексного рассмотрения этой интересной находки. Между тем более детальное исследование шлема, сравнение его с уже известными аналогами и иконографическими данными, несомненно, способствовали бы решению проблем, связанных с датировкой, предположительным местом его изготовления, а также, возможно, подвигли к решению даже таких трудноразрешимых аспектов вопроса, как принадлежность этого интереснейшего памятника. Первая такая попытка была предпринята автором этих строк в 2001 г. Вышедшая в свет брошюра «Шлем из Городца: тайны, факты, гипотезы» содержала в себе развернутое описание находки, выполненное автором прорисовки шлема, и серии аналогичных шлемов, обнаруженных при разных обстоятельствах в разоренных монголами русских городах, ко-

чевнических погребениях и др. Были даны и авторские гипотезы о происхождении шлема и обстоятельствах его утраты, вызвавшие бурные дискуссии как среди знатоков средневекового вооружения, так и у любителей военно-исторической реконструкции.

В своей вышедшей в 2002 г. книге «Армии монголо-татар» М.В. Горелик поместил рисунок шлема из Городца, сделанный им на выставке достижений советских реставраторов в 1993 г. в Академии Художеств в Москве, а также собственную графическую реконструкцию шлема и предложил считать его изделием монгольских мастеров в Иране⁴.

К сожалению, мой очерк «Шлем из Городца: тайны, факты, гипотезы» вышел мизерным тиражом и, что более всего неприемлемо для такой уникальной находки, с черно-белыми иллюстрациями при отсутствии детальных фотографических изображений. Также вскоре стало ясно, что сделанные с натуры в музее прорисовки орнамента шлема не очень точны. После проведенной макросъемки выявились ранее незаметные детали орнамента, которые были еще в большей степени уточнены благодаря калькированию орнамента шлема, выполненному О.В. Степановым непосредственно после расчистки шлема от продуктов коррозии и перед покрытием наголовья синтетическим лаком. Именно тогда появилась возможность рассмотреть остатки декора наилучшим образом. В связи с этим возникла необходимость издания расширенного исследования с более детальными прорисовками, цветными фотоснимками и более точными сведениями об орнаменте и конструкции шлема из Городца.

При подготовке данного издания автору было невозможно обойтись без помощи многих заинтересованных людей и коллег. Автор приносит свою глубокую благодарность людям, при участии которых исследование выполнено и увидело свет.

Кандидату искусствоведения Михаилу Викторовичу Горелику — большому знатоку монгольского оружия, с ним обсуждался замысел работы, он помогал советами, предоставлением материалов. Добрые советы были высказаны замечательным российским оружейником, историком и археологом, доктором исторических наук, профессором Анатолием Николаевичем Кирпичниковым.

С благодарностью называю тех, кто помог личным участием на стадии сбора материала. В первую очередь сотрудников Городецкого краеведческого музея, которые помогли своими личными воспоминаниями, а также предоставили возможность ознакомиться с имеющейся документацией, содействовали проведению мной фотосъемки. Среди них

директор музея Александр Федорович Баусов, много помогавший мне Артем Николаевич Еранцев, а также другие научные сотрудники музея — Наталья Николаевна Лукошкина и Зинаида Сергеевна Коновалова.

Свои материалы и ряд ценных иллюстраций предоставил реставрировавший шлем из Городца Олег Валентинович Степанов. Фотоматериалы предоставили также Виктор Спиней, Николай Александрович Плавинский, Сергей Юрьевич Каинов, Владимир Михайлович Прокопенко. Художник Николай Валентинович Зубков предоставил свои великолепные иллюстрации с изображением древнерусских дружинников в шлемах рассматриваемого в книге типа.

Налобный орнамент шлема нашли время посмотреть и высказали свои предположения специалисты в области исламской иконографии Дорис Беренс-Абусейф из Лондонского университета и эксперт аукциона «Бонамс» Мэтью Томас, за что я благодарен им.

ГОРОДЕЦ-НА-ВОЛГЕ: ИСТОРИЯ И АРХЕОЛОГИЧЕСКОЕ ИССЛЕДОВАНИЕ

Городец-на-Волге, древнейший русский город Нижегородского Поволжья, возник во второй половине XII в. как русский форпост на землях, населенных в то время мерей. В древнейшем летописном известии Городец значится как место сбора русских дружин для походов в Волжскую Булгарию⁵. Выгодное географическое положение поспособствовало быстрому превращению военного форпоста в крупный торгово-промышленный город. Именно отсюда шла русская колонизация вверх и вниз по рекам Волге, Унже и Суре⁶.

В феврале 1238 г., в ходе монгольского нашествия, Городец был razoren⁷. После смерти Александра Невского в 1263 г. Городец становится вотчиной его сына — Андрея Александровича, который стал первым городецким князем⁸. В силу своих политических амбиций он не раз приводил монгольские рати, разорявшие Северо-Восточную Русь, но неизменно обходившие стороной Городец-на-Волге.

В 1341 г. Городец вместе с Нижним Новгородом и Суздалем был пожалован по ярлыку хана Узбека суздальскому князю Константину Васильевичу⁹. В 1364 г. Городец становится вотчиной князя Бориса Константиновича¹⁰. Последующие десятилетия — это время политической активности городецких князей. После утраты Нижним Новгородом (1392 г.) политической независимости Городцом завладел Владимир Андреевич Серпуховский¹¹.

Роковым в истории древнего Городца стал 1408 г., когда его опустошили войска Едигея. Одно из последних летописных упоминаний о Городце относится к декабрю 1408 г. Тогда хан Едигей осадил Москву (но город откупился от врагов), razорил Переяславль-Залесский, Ростов, Дмитров, Серпухов, Нижний Новгород и Городец. Летопись приводит описание страшного погрома, учиненного войсками Едигея: «Пойдоша к Городцу и город взяша, огнем пожгоша весь, монастыри вси и святыя церкви огневи предаша, а люди побегоша, кто куда; они же, окаянные, всеми путями гонишася вслед их, секуше люди, аки траву. И поидоша от Городца вверх по Волге, воюючи обе стране, и быша в Белогородия,

и постижа их весть от Едигея, и повелел им вернуться в Орду... они же окаянные поидоша взад к Городцу и к Новугороду, воюючи и секуче остатки людей»¹². После такого опустошения город не заселялся долгое время, о чем свидетельствуют археологические раскопки, показавшие отсутствие в черте средневекового заселения культурных напластований XV–XVI вв. Вновь застраиваться и заселяться старое средневековое городище стало лишь в XVII в.¹³

Разоренный и опустевший город сохранил на своей территории множество древних предметов, так и не собранных новыми поселенцами и пролежавших в земле долгие столетия. Люди, заселившие территорию древнего города, оставили нам сказания и рассказы о находках многочисленных кладов. Старики передавали из поколения в поколение рассказы о том, как на усадьбах и на Рязановском поле (территория средневекового посада) находили сундуки с сокровищами, дорогое оружие, монеты и другие вещи¹⁴. Все это порождало интерес к поиску древних предметов. Первые однодневные археологические раскопки в Городце (13 июня 1878 г.) были проведены крестьянином села Соромово П.Д. Дружкиным, который раскопал «бугор в виде вала» (по-видимому, остатки земляных укреплений детинца)¹⁵. Начало же научного изучения древнего Городца положил нижегородский краевед и историк И.А. Кирьянов. В 1948 г. он произвел обмер остатков земляных укреплений и определил размеры средневекового города. В 1954 г. им были заложены первые шурфы, позволившие обнаружить два городских некрополя и уточнившие информацию о культурном слое памятника¹⁶. Первые рекогносцировочные раскопки были организованы в 1960–1962 гг. Проводились они экспедицией Горьковского историко-архитектурного музея-заповедника под руководством сотрудника Института археологии АН СССР А.Ф. Медведева¹⁷. В результате проведенных работ были сделаны первые обобщения о культурном слое памятника, а также о характере его укреплений и застройки. С 1978-го по 1986 г. систематические раскопки в Городце вела археологическая экспедиция Горьковского государственного университета под руководством Т.В. Гусевой¹⁸. С 1990-го по 1993 год археологические исследования в Городце велись Нижегородской археологической службой под тем же руководством. В последующие годы археологическое изучение заключалось главным образом в археологических наблюдениях при прокладке и ремонте коммуникаций, откопке строительных котлованов.

Благодаря проведенным раскопкам был накоплен богатый и разнообразный материал. Однако не менее интересными являются и случайные находки жителей города. Среди них особого внимания исследователей заслуживает находка фрагмента кольчужного плетения и железного шлема, непосредственно связанная с волжской твердыней и историей Руси времен монголо-татарского ига.

НАХОДКА

Иногда древняя окутанная легендами земля расстается со своими сокровищами, которые скрывала долгие столетия. Случилось так и в жаркий летний день 1985 г., когда жители улицы Загородной — Алексей Матвеевич и Борис Алексеевич Мошкины — рыли яму в своем огороде. Неожиданно лопата наткнулась на что-то твердое. Нашедшие не сразу поняли, с чем имеют дело, подумав, что выкопали из земли заляпанный грязью старый рукомошник. Только после того, как на поверхности показалась свернутая комом кольчуга и россыпь наконечников стрел, стало понятно, что найден древний доспех. Но ужасающая сохранность предметов несколько не впечатлила нашедших. Кольчуга представляла собой большой спекшийся ком, от которого лопатой был отколот кусок, а остальное было выброшено за ненадобностью и потеряно для науки. При дальнейшем осмотре и раскопках костяка выявлено не было, а следовательно, находка не связана с захоронением. Само место находки располагалось буквально у подножия внутренней стороны крепостного вала, и предметы находились, по словам нашедших, в горелом слое на глубине около полуметра. Найденный предмет оказался настолько бесполезным в хозяйстве, что был без малейшего сожаления отдан соседу.

Унылым дождливым днем, когда невозможно было проводить раскопки, но студентов, работавших на археологических раскопках, необходимо было чем-то занять, руководителю экспедиции Татьяне Владимировне Гусевой пришла в голову интересная мысль. Пусть практиканты не бездельничают, а пройдут по частным домам городчан и поспрашивают, не находили ли они на своих приусадебных участках какие-либо интересные старинные предметы¹⁹. Вскоре студенты прибежали с поразительным известием — один из местных жителей показал им древний шлем, хранящийся у него в сарае. Практически сразу удалось договориться о передаче находки археологам. Впоследствии, уже в 1987 г., шлем был передан Т.В. Гусевой в Городецкий краеведческий музей вместе с остальной археологической коллекцией. Шлем был выставлен в экспозиции, но в музейный фонд вписан не был, ибо было неясно, рассыплется он по ветхости или нет...

Судя по инвентарной книге, шлем под номером 3397 был вписан в музейный фонд только 3 декабря 1993 г. Случилось это уже после его консервации и реставрации, проведенной в Суздале²⁰.

РЕСТАВРАЦИЯ

С момента поступления находки в Городецкий краеведческий музей в 1987 г. и вплоть до 1993 г. шлем хоть и был выставлен в экспозиции, но имел довольно жалкий вид. Он был покрыт толстым слоем ржавчины и в нескольких местах имел довольно сильные повреждения. Так, боковая его часть была прорезана насквозь ударом лопаты во время рытья ямы. От этого повреждения шлем едва не раскололся на две части; по крайней мере, с одной его стороны появилась трещина во всю высоту тульи. Половина полумаски выглядела как заплывший от коррозии и вспученный кусок железа, в то время как вторая половина отвалилась вместе с частью нижнего края купола над вырезом, поверх которого она была приклепана. Навершие было развернуто в противоположном направлении, то есть загнуто к передней части шлема. Коррозия проникла вглубь металла, поэтому фрагменты поверхности были утеряны вместе с частью декора. Она же вызвала вспучивание металла, вследствие чего слои сдвинулись относительно друг друга.

За реставрацию и консервацию шлема взялся Олег Валентинович Степанов, который, учась на старших курсах Суздальского художественно-реставрационного училища, познакомился с Татьяной Владимировной Гусевой, передававшей ему на реставрацию находки, сделанные в ходе археологических раскопок в Городце.

Прежде всего была проведена фотофиксация того состояния, в котором находилось поступившее боевое наголовье. Затем последовало внимательное изучение поверхности с использованием бинокулярной лупы и иглы, необходимое для выявления степени сохранности, толщины слоя продуктов коррозии, наличия активных очагов. На следующем этапе в течение трех суток проводилось размягчение в керосине продуктов коррозии. После этого было проведено обезжиривание поверхности и промывка растворителем № 646. Следующий шаг — промывка, то есть кипячение в дистиллированной воде с добавкой мыла, проводившееся по часу два раза, а также сушка в сушильном шкафу при температуре 100°C на протяжении 30 минут.

Далее последовала механическая и химическая расчистка поверхности шлема и фрагмента кольчуги и отдельных ее колец с использованием шабера, абразива, щетинной кисти и динатриевой соли (Трилон «Б»).



Рис. 1. Шлем из Городца до реставрации. Вид сбоку
(фото из паспорта реставрации О.В. Степанова)



Рис. 2. Шлем из Городца до реставрации. Вид спереди
(фото из паспорта реставрации О.В. Степанова)



Рис. 3. Шлем из Городца до реставрации. Вид изнутри
(фото из паспорта реставрации О.В. Степанова)

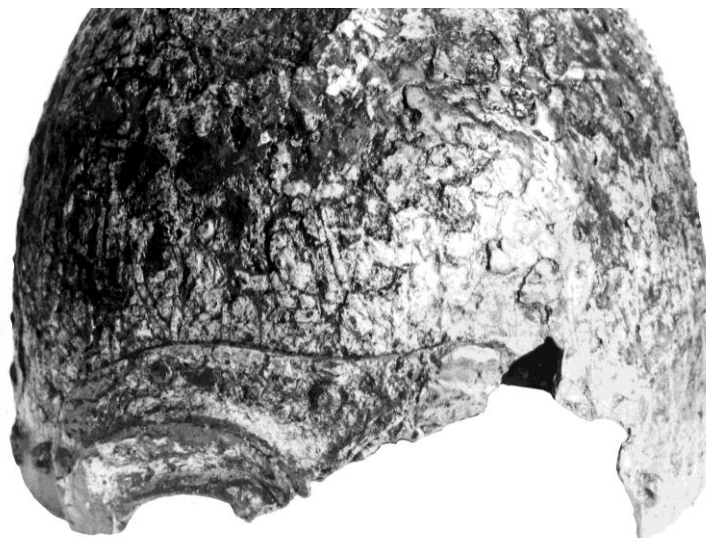


Рис. 4. Лобная часть шлема в процессе реставрации
(фото из паспорта реставрации О.В. Степанова)



Рис. 5. Укрепление трещин марлевыми накладками с клеем ПБМА
(фото из паспорта реставрации О.В. Степанова)



Рис. 6. Укрепление внутренней поверхности шлема в ходе реставрации
(фото из паспорта реставрации О.В. Степанова)



Рис. 7. Фрагмент кольчуги, найденной вместе со шлемом, до реставрации
(фото из паспорта реставрации О.В. Степанова)

Реставрация заключалась в укреплении всех рыхлых слоев и осторожном удалении их с поверхности шлема. Так называемая механическая очистка производилась, где возможно, с помощью бормашины. Это происходило с толстыми слоями рыхлой коррозии. После в руки пришлось взять шабер, обломочки абразива, иглы и осторожно, не спеша, сантиметр за сантиметром расчищать поверхность. Все работы производились под бинокулярной лупой.

Фрагмент полумаски пришлось приклеивать эпоксидным клеем. Несколько кусочков поверхности шлема приклеивались на синтетический клей ПБМА. Трещины укреплялись с внутренней и внешней стороны эпоксидным клеем с дублировочной массой из оксида железа, обработанной танином. На время работ трещины укреплялись марлевыми накладками при помощи клея ПБМА.

После расчистки от продуктов коррозии появилась возможность рассмотреть остатки орнамента наилучшим образом. Именно тогда было проведено калькирование декора шлема, запечатлевшее его в наиболее точном виде.

На последнем этапе производилась трехкратная обработка спиртовым раствором танина и укрепление — пропитка синтетическим воском с последующей полировкой.

Реставрация, подготовка и защита дипломной работы заняли у О.В. Степанова примерно полгода. В конце 1993 г. шлем был представлен на выставке достижений отечественной реставрационной науки в Академии художеств, после чего возвращен в Городецкий краеведческий музей, где и занял свое почетное место среди других экспонатов археологического зала.



Рис. 8. Орнамент налобного сектора декора шлема
(рисунок О.В. Степанова)



Рис. 9. Орнамент правого бокового сектора декора шлема
(рисунок О.В. Степанова)

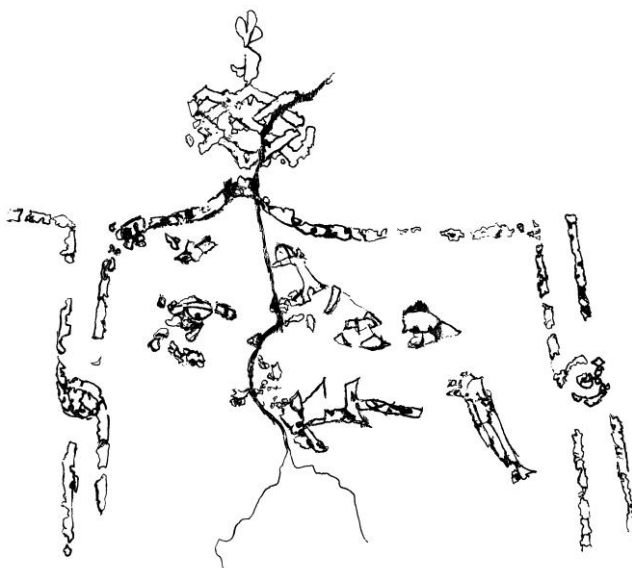


Рис. 10. Орнамент левого бокового сектора декора шлема
(рисунок О.В. Степанова)



Рис. 11. Орнамент затылочного сектора декора шлема
(рисунок О.В. Степанова)

ОПИСАНИЕ ШЛЕМА

Шлем собран из трех пластин (большой лобной и двух тыльных) методомковки и кузнечной сварки, наверху шлема видны швы от сборки. Высота шлема — 215 мм, диаметр — 240 мм (рис. 12–17). К куполу пятью заклепками приклепана небольшая полумаска, состоящая из окологлазных выкружек и обломка клювовидного наносника. По словам нашедшего, в момент находки полумаска была совершенно целой, но рассыпалась, прежде чем шлем был передан в музей. Под бровями полумаски видны остатки мелких декоративных (?) заклепок; сохранились пять шляпок под одной и две шляпки под другой бровью. Полумаска была полностью посеребрена, но по верхней кромке, а также на бровях, веках и на носу прослеживаются остатки позолоты. По нижнему краю полумаски проделаны отверстия для крепления лицевой части бармицы (расчищено четыре отверстия). Интересно навершие шлема, напоминающее по своей конструкции наконечник зажигательной стрелы: с отходящими от стержня четыремя крестообразно расположенными ушками, предназначавшимися для крепления на них украшения — плюмажа из конского волоса (рис. 19). Над ушками стержень значительно расширяется, образуя листовидный наконечник с отверстием в центре для крепления кольца с привязанными к нему двумя матерчатыми или кожаными ленточками (судя по многочисленным изображениям подобных наверший на рисунках в восточных манускриптах). Стержень навершия не только несколько отогнут назад, но еще и немного изогнут книзу. Он был позолочен, о чем свидетельствуют остатки позолоты на его ушках. Купол шлема, так же как и полумаска, покрыт относительно толстым слоем серебрения, с линиями гравировки по серебру, почему-то не украшенными позолотой в нескольких местах. Сам орнамент на шлеме представляет собой четырехчастную композицию, свойственную некоторым восточноевропейским шлемам. Подобное орнаментальное оформление тульи золоченых шлемов можно видеть на миниатюрах из «Большой Шах-наме»²¹. Такое же орнаментальное деление тульи присутствует и на шлемах из Таборовки²² и Таганчи²³ (территория современной Украины) (рис. 21), Ватра-Молдовичей (курган «Хургишца») в Румынии²⁴ (рис. 22), где линии гравировки имитируют широкий околыш и стыки пластин сегментного

шлема. Присутствует и четырехлепестковое подвешие или его орнаментальная имитация. Все вышеперечисленные признаки М.В. Горелик относит к классическим монгольским шлемам, изготовленным из нескольких соединенных клепкой сегментов, места стыков которых перекрывались выпуклыми узкими вертикальными пластинами-ребрами²⁵. Снизу же данные пластины были стянуты различной высоты околышем, а сверху четырехлепестковым подвешием. Поскольку на шлемах из Городца, Таборовки, Таганчи и Ватра все эти детали переданы лишь орнаментальной имитацией в виде золоченого декора (Городец, Таганча) или зубчатой гравировки, как на шлеме из Таборовки, логично предположить, что это локальные подражания, распространенные на территории Ак Орды, лишь чисто внешне воспроизводящие образцы монгольской оружейной традиции²⁶.

Орнаментация шлема из Городца делит его на два горизонтальных сектора (рис. 23). В верхнем секторе располагается декор на макушке купола, где имеется отверстие и приклепано навершие шлема. Он представляет собой цветок четырехлепестковый; по всей видимости, геральдическую лилию. Лепестки цветка обращены вниз и направлены к «узлам-плетенкам», которые являются частью нижнего сектора декора. Расположение лепестков цветка по сторонам света – это типичная четырехчастная схема распространения блага в четырех направлениях, имевшая символическое значение: обезопасить владельца изделия со всех четырех сторон света²⁷. Такое украшение на макушке шлема можно встретить еще на нескольких сохранившихся экземплярах. Правда, речь идет о накладных металлических пластинках-навершиях из четырех фигурных секторов, украшавших боевые наголовья из позднекочевнических погребений у г. Энгельса в Саратовском Заволжье²⁸, у с. Новотерское в Чечне²⁹ и о навершии шлема с территории золотоордынского города Нового Сарая³⁰. Такие же металлические пластинки с изображением христианских святых, обращенные на четыре стороны света, украшали навершие шлема из села Лыково (Владимирская область)³¹. Нужно отметить, что традиция изготовления «наверший-розеток» на шлемах появляется гораздо раньше, чем перечисленные образцы боевых наголовий. Нечто очень похожее можно наблюдать на золоченых шлемах типа «Черная могила», относящихся ко второй половине X–XI в.³² (рис. 24).

Нижний сектор декора купола шлема состоит из широкой орнаментальной ленты с волнообразным верхним краем, увенчанном «узлами-плетенками» или так называемым «узлом счастья» с лилиями на вершинах (рис. 25).



Рис. 12. Шлем из Городца. Вид спереди (фото А.Е. Негина)



Рис. 13. Шлем из Городца. Вид слева (фото А.Е. Негина)



Рис. 14. Шлем из Городца. Вид справа (фото А.Е. Негина)



Рис. 15. Шлем из Городца. Вид сзади (фото А.Е. Негина)



Рис. 16. Вид шлема сверху (фото А.Е. Негина)



Рис. 17. Полумаска шлема (фото А.Е. Негина)



Рис. 18. Фрагмент кольчуги (фото А.Е. Негина)



Рис. 19. Навершие шлема (фото А.Е. Негина)



Рис. 20. Декор левого бокового сектора орнаментального украшения шлема (фото А.Е. Негина)



Рис. 21. Шлем из Таганчи: фото (по: Gutowski, 1997);
прорисовка узора (по: Gawrysiak-Leszczynska, Musianowicz, 2002);
реконструкция шлема (рисунок А.Е. Негина)



Рис. 22. Шлем из Ватра-Молдовичей (фото В. Спиней)



Рис. 23. Остатки золотого декора шлема из Городца (рисунок А.Е. Негина)

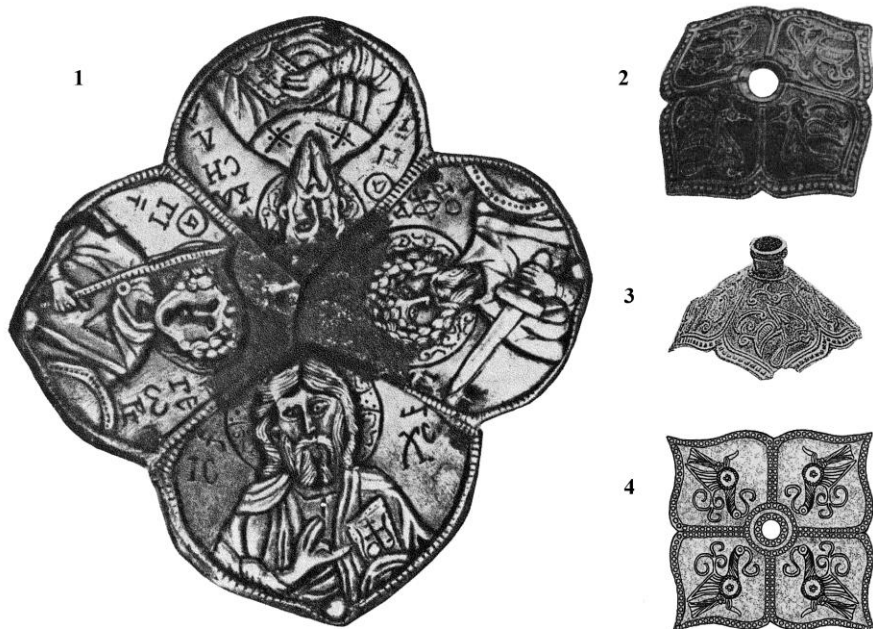


Рис. 24. Листовидные накладные пластины – детали наверший шлемов:
 1 — Лыково (по: Янин, 1958); 2 — Энгельс (по: Максимов, 1962);
 3 — Новый Сарай (по: Полубояринова, 1987);
 4 — Новотерское (по: Нарожный, 2008)

Происхождение «узла счастья» иногда связывают с тибетским буддистским «узлом бесконечности» – символом удачи, идеи бесконечности жизни и реинкарнации, хотя, очевидно, подобный узел в Тибете распространяется несколько позже³³. Его проникновение в Восточную и даже Западную Европу происходило из Центральной и Восточной Азии через территорию Средней Азии (Туркестан) вместе с мигрировавшими оттуда тюркскими племенами. В XI в. племенная конфедерация огузов во главе с предводителями из рода Сельджукидов захватила весь Иран, Месопотамию и часть Закавказья, Сирию и Египет, где на всем пространстве сельджукского искусства и сформировался декоративный элемент «узел счастья» в том его классическом варианте, который можно видеть на шлеме из Городца.

Конечно же, подобная «плетенка» на разных территориях и в различные временные отрезки видоизменялась, незначительно отличаясь в деталях и по форме. Появляется она как часть декора и на древнерусских вещах еще в домонгольское время. Однако выглядит этот узел иначе; у него другая геометрия. Верхние дужки «сердечек», из которых

он состоит, заострены и в ряде случаев имеют острые загнутые наружу «отростки». Следовательно, все древнерусские узлы не имеют отношения к рассматриваемому, поскольку они носят на себе отпечаток византийской традиции (см. рис. 26). Зато совершенно аналогичный по форме «узел счастья», как уже было отмечено выше, появляется на территории Румского султаната и прилегающих территориях уже в XII–XIII в. Его широкое распространение приходится на XIII–XV вв., когда этот орнаментальный символ стал очень популярен на территории практически всей Монгольской империи. Этот апотропей можно видеть на резьбе по камню, как элемент декора одежд и на монетах многочисленных ордынских правителей. В XIV в. на Руси в подражание золотоордынским монетам также началась чеканка медных пулов с изображениями совершенно аналогичных «узлов счастья». Чеканили их и на территории Нижегородско-Суздальского княжества, а также, видимо, непосредственно в Городце их выпуск наладил князь Борис Константинович. Выдвигались предположения о том, что этот знак ставился на русских монетах как выражение верноподданнических чувств по отношению к Золотой Орде (рис. 27).



Рис. 25. «Узлы счастья» с лилиями на шлеме из Городца
(фото А.Е. Негина)

В эпоху Тимуридов отмечено наибольшее распространение «узла счастья», который был особенно популярен в Самарканде, Герате, Ширазе и Тебризе, откуда происходят манускрипты с его многочисленными изображениями³⁴.

Расположение «узлов счастья» в орнаментальном оформлении шлема из Городца свидетельствует об их использовании в качестве апотропея (оберега), призванного защитить владельца шлема со всех четырех сторон света.

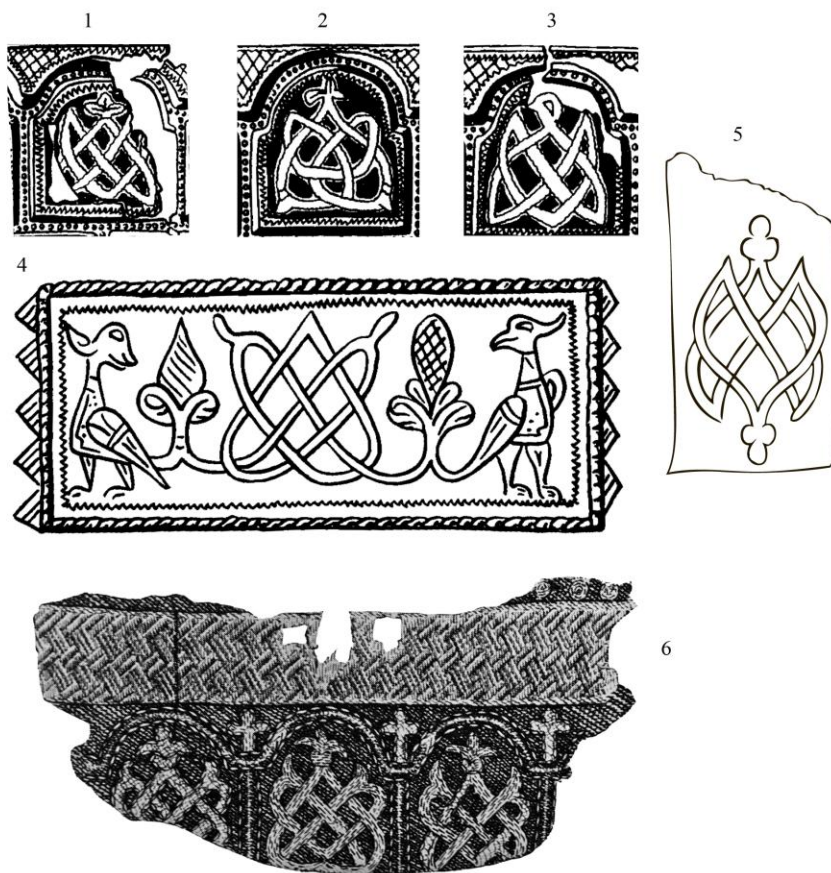


Рис. 26. Изображения «узлов счастья» на русских домонгольских вещах XII — начала XIII века: 1–3 — Киев; 4 — Владимир; 5 — Шарки; 6 — Антоново (по: Древняя Русь, 1997)

Орнаментальная лента, опоясывающая нижнюю часть купола шлема, поделена на четыре неравные части. Лицевая часть больше остальных трех и соотносится как 1,3 : 1 : 1 : 1. В левой и правой частях расположен орнамент, соответственно имеющий «левое» или «правое» направление. В затылочной части расположен сюжет, имеющий «правое» направление. На лобной части шлема имеется повреждение — вмятина округлой формы. Возможно, это след от удара кистнем или от рухнувшего во время пожара бревна от постройки, в которой шлем мог находиться во время его утраты.

Остатки налобного орнамента не позволяют с уверенностью говорить о том, как он выглядел первоначально. Большие утраты, вызванные процессом коррозии, стерли часть декора. Однако в современном состоянии просматриваются элементы, позволяющие предполагать наличие на лобной части некоей надписи, возможно наведенной куфическим стилем. Специалисты по арабской каллиграфии, видевшие остатки наведенного позолотой декора, расходятся во мнениях, указывая на сложность прочтения из-за сильной фрагментации. С большой осторожностью они предполагают наличие сильно фрагментированных букв «лям» или лигатуры «лям-алиф», но без дополнительной расчистки и исследований шлема с помощью специальной техники что-либо более определенное сказать невозможно.

Наиболее интересным элементом орнаментального украшения купола шлема представляются сильно фрагментированные изображения крыльев, располагающиеся в боковых и затылочном секторах орнаментальной ленты. Вследствие этого, с некоторой степенью осторожности, можно предполагать изображение на шлеме птиц в «геральдической» позе с развернутыми крыльями.

Изображения птиц иногда встречаются на шлемах чингисидской эпохи. Например, шлем неизвестного происхождения, хранящийся в Венгерском национальном музее (Будапешт), украшен изображениями птиц в «геральдических» позах с развернутыми крыльями. Близкие по стилю птицы, наведенные позолотой, украшают купол шлема из Сузунского бора в Томской области³⁵. Оба отмеченных шлема датируются XIII–XIV вв. По мнению М.В. Горелика, шлем из Венгерского национального музея, монгольский по форме, изготовлен иранским мастером и украшен изображениями китайских фениксов³⁶. Этот мотив широко применялся в Иране в конце XIII в., когда искусство при Хулагуидах испытывало определенное китайское влияние³⁷. В случае если феникса изображали на предметах воинского снаряжения, подразумевалось чудесное покровительство владельцу оружия (рис. 28).

Исходя из степени сохранности декора шлема из Городца, сложно определить, изображен ли на нем китайский феникс, либо это, например, Сельджукский двуглавый орел³⁸, поскольку сохранились лишь фрагменты изображения крыльев. Однако следует констатировать, что и при теперешней сохранности декора ясно, что перед нами уникальное произведение оружейного искусства, аналогов которому в пределах серии аналогичных боевых наголовий не имеется (рис. 29).

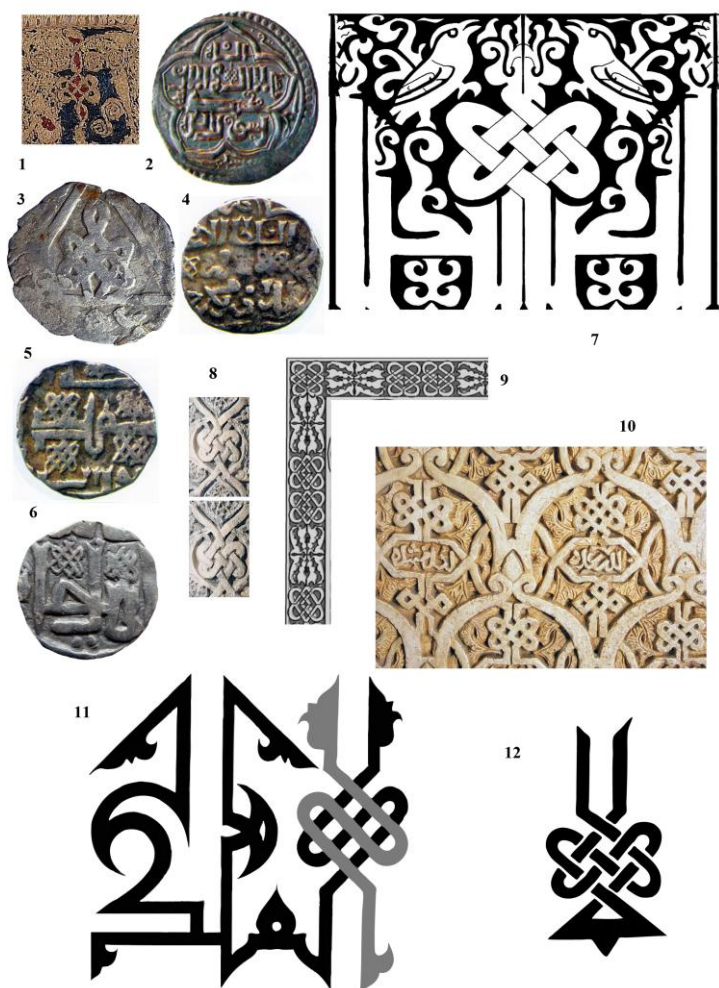


Рис. 27. Изображения «узлов счастья» на восточных вещах XII — начала XV в.: 1 — вышивка из Египта, период династии Айюбидов (1169–1260), музей Эшмола, Оксфорд; 2–6 — золотоордынские дирхемы XIII–XIV вв.: 2 — дирхем Газан-хана, начало XIV в.; 3 — дирхем неизвестного происхождения; 4–5 — дирхемы хана Узбека; 6 — дирхем Джанибека; 7 — узорная ткань из погребения 93 могильника Маячный бугор (Астраханская область), конец XIII в.; 8 — Исфаганская пятничная мечеть, михраб султана Олджейту (Иран) (1310 г.); 9 — орнаментальные мотивы в средневековой татарской архитектуре сельджукского стиля, кече манара в Булгаре (около современного города Булгар в Татарстане), Золотая Орда, Булгария, XIV в.; 10 — декор дворца эпохи Насридов в Альгамбре (Испания), начало XV в.; 11–12 — изображения букв арабского алфавита «алиф» и лигатуры «лям-алиф» (по: Mandel Khan, 2001. P. 28. Fig. 4; P. 94. Fig. 2)



Рис. 28. Изображения птиц на шлемах: 1–2 — Венгерский национальный музей в Будапеште (по: Горелик, 2003); 3 — Сузунский бор (по: Ozheredov, Hudiakov, 2007); 4–5 — Городец (рисунки и фото А.Е. Негина)

ТИПОЛОГИЯ И ХРОНОЛОГИЯ

Находка дополняет серию крутобоко-куполовидных боевых наголовий, судя по иконографическим данным Ирана первой трети XIV в. и археологическим находкам, широко распространенным на территории Восточной Европы в XIII и в начале XIV в. Три из них: из села Лыково (Владимирская область)³⁹, Киева (Украина)⁴⁰ и Городца (Нижегородская область) найдены непосредственно на древнерусской территории (рис. 29). Кроме того, имеются остатки полумасок, принадлежавших к шлемам этого же типа, из раскопок в Изяславле (с. Городище в Шепетовском районе Хмельницкой области, Украина)⁴¹, Вщиже (ныне одноименное село в Жуковском районе Брянской области)⁴² и на городище Свислочь (Осиповичский район Могилевской области Республики Беларусь)⁴³. Остальные известные нам крутобоко-куполо-видные шлемы и их фрагменты происходят с ордынской территории и из кочевнических погребений: Чингул (с. Заможное Токмакского района Запорожской области, Украина)⁴⁴, Моску (Тыргу Бужор, Румыния)⁴⁵, Таборовка (Николаевская область, Украина)⁴⁶, случайная находка у с. Никольское (Орловская область)⁴⁷, случайная находка из погребения в Краснодарском крае⁴⁸, остатки наносника или полумаски из погребения у поселка Семеновод (Новоалександровский район Ставропольского края)⁴⁹, случайно найденная полумаска из Донецкой области (Украина) и, возможно, шлем из погребения под Ногайском (современный город Приморск, Запорожская область, Украина)⁵⁰ (рис. 30).

Все вышеперечисленные шлемы практически аналогичны. Их характерными признаками являются: крутобокая тулья, навершие в виде стерженька, который почти во всех случаях немного отогнут назад. На стерженьке кольцо для крепления украшения в виде двух кожаных или матерчатых ленточек. По нижнему краю тульи размещены петли для обруча, к которому привешивалась тыльная часть бармицы, а лицевая ее часть крепилась к полумаске. На некоторых шлемах окологлазные выкружки, вероятно, были преднамеренно удалены, чтобы получился наносник (Лыково, Моску). Аналогичным образом, окологлазные выкружки на шлеме из Киева также, скорее всего, были удалены мастером-оружейником вскоре после изготовления шлема. Таким образом, полумаски трансформировались в наносник, к которому крепилась лицевая часть бармицы. Для крутобоких шлемов характерна дорогая отделка в виде оковки серебряным листом и последующего золочения.

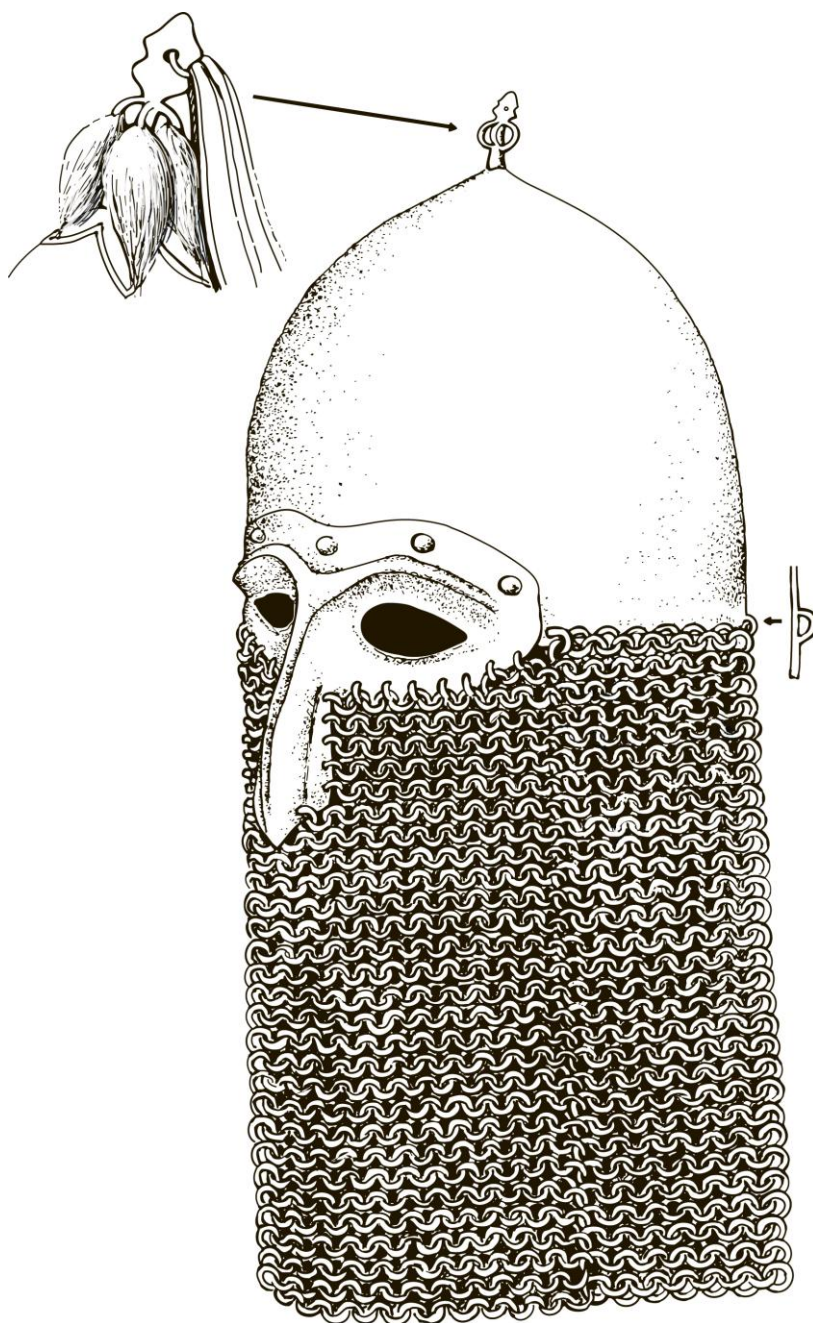


Рис. 29. Графическая реконструкция первоначального облика шлема из Городца (рисунок А.Е. Негина)

Приведенные ниже описания найденных образцов дают более детальную информацию об их характерных признаках.

1. Шлем из Киева⁵¹. О находке этого шлема имеется множество упоминаний, самым точным из которых является следующее: «В 21-е июня 1834 г. при раскрытии земляного вала на Крещатике, по случаю проведения новых улиц в Киеве, найден подполковником бароном Фитингофом железный рыцарский шлем с частью панциря, который и находится в числе разных древних вещей, пожертвованных господином Лохвицким в 15 день июля того же года университету св. Владимира»⁵² (рис. 31, 32). Указание о находке шлема при раскопках церкви св. Ирины ошибочно.

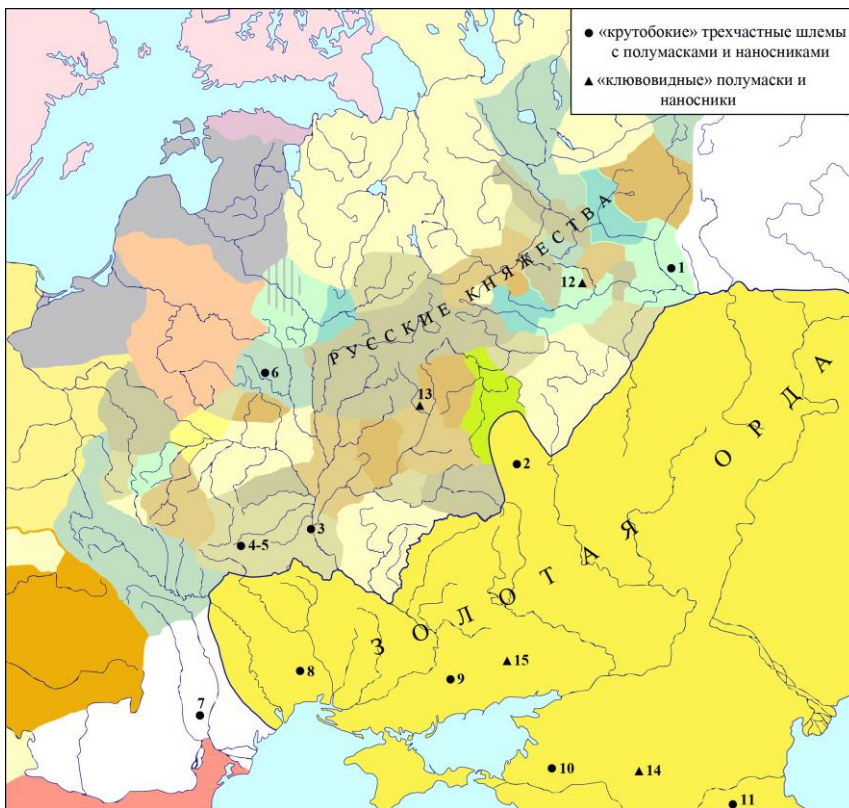


Рис. 30. Карта распространения находок «крутобоко-куполовидных» шлемов и скульптурно оформленных наносников: 1 — Городец; 2 — Никольское; 3 — Киев; 4–5 — Городище; 6 — Свислочь; 7 — Москву; 8 — Таборовка; 9 — Заможное (Чингул); 10 — Краснодарский край; 11 — Келийский могильник; 12 — Лыково; 13 — Вщиж; 14 — Семеновод; 15 — Донецкая область (рисунки А.Е. Негина)



Рис. 31. Шлем из Киева (фото В.М. Прокопенко)

К трехчастной тулье этого шлема прикреплен длинный узкий наносник с выкружками для глаз, частично сохранивший серебряную набивку. Следов нижних окологлазных выкружек не сохранилось, но наличие их очевидно. На макушке помещен небольшой стерженек с обломком колечка. Время этого шлема определяется, очевидно, монгольским разгромом Киева, хотя не исключена и несколько более поздняя дата (вторая половина XIII в.). Размер носовой накладки 16x14 см. Наносник выступает за линию обреза на 7,4 см. Ширина наносника в широкой части 3 см, в узкой — 2,5 см. Высота навершия 2 см.

2. Шлем, случайно найденный в 1866 г. возле села Никольское Орловской губернии⁵³. Об обстоятельствах находки никаких конкретных сведений не имеется. Тулья состоит из трех частей и выкована для увеличения прочности продольными желобками. К передней части приклепана накладка с вырезами для глаз и горбатым заостренным наносником. Края накладки (полумаски) и обрез наносника снабжены мелкими дырочками для крепления лицевой части бармицы. По низу корпуса остатки восьми-девяти петель для тыльной части бармицы. Обруч не сохранился. Весь шлем покрыт тонким серебряным позолоченным листом, который во многих местах поврежден и выкрошился. На макушке шлема имеется отверстие для приклепывания навершия. Размеры шлема: окружность 73 см, размер носовой накладки 14,5x14 см, наносник выступает за линию обреза шлема на 7 см (его ширина в широкой части 4 см) (рис. 33).

3. Шлем, найденный в 1938 г. в Москву, в районе Тыргу Бужор на юго-востоке Румынии, при раскопках кочевнического погребения⁵⁴. В комплексе также находились остатки кольчуги и сабли, удила и бронзовый прут длиной 50 см; кроме воина в погребении был и конь⁵⁵. Судя по особенностям погребального обряда (целый конь, распрявленная гривна в виде бронзового (?) прута), в кургане Моску был захоронен этнический половец. Это нисколько не мешало ему быть знатным золотоордынским воином⁵⁶, так как восточные земли современной Румынии во 2-й половине XIII в. входили в состав территории Улуса Джучи и особенно активно осваивались монголами в правление темника Ногая⁵⁷. Тулья шлема выкована продольными желобками, как и у экземпляра из села Никольское. Стержень навершия напоминает навершие шлема из Городца, хотя вместо дужек на стержне помещен шарик. От полумаски сохранилась лишь пластина наносника, но по ее краям видны обломы отгнивших или намеренно удаленных в древности окологлазных выкружек. Нижняя часть тульи подверглась сильному воздействию корро-

зии, так что нижний край практически полностью отгнил. Тем не менее нет никаких сомнений относительно способа крепления тыльной части бармицы. Он такой же, как и на остальных шлемах этой серии: железный прутик продевался, смотря по расстоянию между петлями на нижнем краю тульи, через два, три или более кольца верхнего ряда бармицы, затем просовывался через петлю, потом опять через кольца и т.д. поочередно, а за последней петлей закручивался узлом. Этот способ прикрепления бармицы, без сомнения, является заимствованием с Востока, где он был в общем употреблении в течение нескольких веков⁵⁸. К сожалению, шлем не сохранился до наших дней и для изучения доступна лишь его гальваноконья, хранящаяся в Военно-историческом музее в Бухаресте (рис. 34, 35).

4. Шлем из раскопок Запорожской археологической экспедиции 1981 г., курган № 5 на берегу реки Чингул у с. Заможное Токмакского района Запорожской области, Украина⁵⁹. Этот экземпляр происходит из погребения знатного кочевника (половецкого хана). По форме и размерам он аналогичен вышеописанным образцам, а особенно близок городецкому шлему, хотя их навершия разные. На навершии чингульского шлема сохранилось металлическое кольцо для привешивания украшения в виде кожаных или матерчатых ленточек. Тулья шлема сплошь вызолочена и только по нижнему ее неукрашенному позолотой краю, как и у остальных шлемов данной серии (по линии подвеса кольчужной бармицы), пущена орнаментальная лента в виде плетенки, выполненная насечкой. Высота шлема — 23 см, диаметр обода — 20 см, высота полумаски — 11 см (рис. 36).

5. Шлем из Краснодарского края. Случайная находка в Прикубанье. На тулье сохранились остатки позолоты. Навершие в виде низенького шпенька, раскованного наверху в колечко, в которое должно было вставляться другое, подвижное и большего диаметра, для привязывания ленты, свисающей двумя концами. Купол шлема рифленый. У этого экземпляра в конструкции имеются определенные отличия от аналогов. Если снаружи тульи шлемов из Никольского и Моску ряд заклепок еле заметен, то здесь на сохранившемся правом боку присутствует накладная вертикальная полоса с выпуклыми кантами, усеянная рядом заклепок. Той же выпуклой линией на налобной части тульи вычеканена заостренная арка, внутри которой той же линией прочеканены крутые «брови» — все это рассечено по оси вертикальной линией от макушки до «бровей — носа». Шлем находится в частной коллекции⁶⁰ (рис. 37).



Рис. 32. Шлем из Киева. Вид изнутри (фото В.М. Прокопенко)



Рис. 33. Шлем из села Никольское (фото А.Е. Негина)



Рис. 34. Шлем из Москвы. Вид спереди и сзади (фото В. Спинеи)



Рис. 35. Шлем из Моску. Вид справа и слева (фото В. Спиinei)



Рис. 36. Шлем из Заможного (Чингульского кургана)
(фото по: Ori dei cavalieri, 2007)

6. Фрагменты полумаски и шлема с городища Свислочь на окраине одноименной деревни в Осиповичском районе Могилевской области Республики Беларусь⁶¹. Раскопки В.И. Кошмана, 2006 г. Полумаска была выкована из железной пластины толщиной 0,4–0,5 см. Высота — 13,3 см, ширина сохранившейся части — 14,7 см, а первоначальный ее размер достигал 19,5 см. Полумаска имела дужки под глазами, соединявшие наносник с надбровными дужками. Купол шлема представлен шестью сильно разрушенными коррозией фрагментами, но можно утверждать, что поверхность шлема была не рифленой, а гладкой. В отличие от других наголовий описываемого типа, купол и полумаска не имели покрытия драгоценными металлами, так как следов такого покрытия полумаски спектральный анализ не выявил. Вместе с тем необходимо учитывать то, что фрагменты очень сильно корродированы и побывали в сильном пожаре. Огонь мог уничтожить драгоценное покрытие, а в дальнейшем коррозия могла разесть следы его нанесения, к примеру плакировочную сетку (рис. 38).



Рис. 37. Шлем из Краснодарского края
(рисунок А.Е. Негина по: Горелик, 2010б)

7. Фрагменты шлема из Изяславля (с. Городище в Шепетовском районе Хмельницкой области, Украина)⁶². В ходе раскопок М.К. Каргера, проходивших на памятнике в 1958 и 1960 гг., были обнаружены фрагменты рифленого купола с пайкой двух элементов бронзой. Другой же кусок, с остатками полумаски, не рифленый, а гладкий (рис. 39).

8. Шлем из раскопок В.Н. Фоменко, 1982 г., на Нижнем Днепре, у с. Таборовка Николаевской области, Украина. Впускное погребение № 5 в кургане № 1, известном в народе под названием «Приверха могила». Инвентарь, в том числе полная туша коня и распрявленная витая гривна, свидетельствует о том, что покойный был золотоордынским воином половецкого происхождения⁶³. Купол шлема имеет аналогичное с городецким шлемом оформление, выполненное на сей раз гравировкой, которая делит тулью на две неравные по высоте части: зубчатой линией показана фальшивая идеальная «структура» шлема — околыш в виде зубчатого венца и купол из их секторов. На тулье шлема сохранились остатки толстого слоя позолоты, некогда покрывавшей его. Кроме того, присутствует и круговая бармица, подвешенная на пруте. Общая высо-

та — от борта до верхушки шпиля — 18,5 см, диаметр тульи у борта — 25,5 см. Корпус шлема сварен из трех железных секторов толщиной около 3 мм (рис. 40).



Рис. 38. Фрагмент полумаски из Свислочи (фото Н.А. Плавинского)

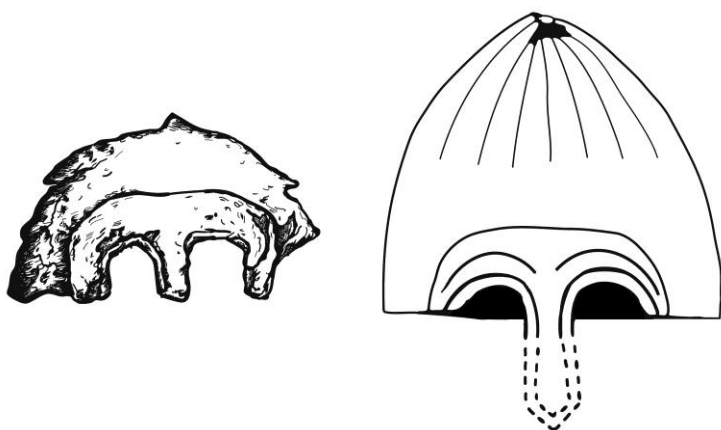


Рис. 39. Фрагмент шлема из Городищ (Изяславль) и его гипотетическая реконструкция по Ю. Петрову (рисунок А.Е. Негина)

9. Так называемый «шлем Ярослава Всеволодовича», случайно найденный возле с. Лыково у г. Юрьева Польского⁶⁴. Тулья шлема имеет плохую сохранность, вследствие чего трудно уловить ее первоначальную «геометрию» и судить о том, относится ли он к трехчастным шлемам, так как из скольких частей состоит его купол, нигде не упоминается и этим вопросом никто специально не занимался. Первоначально шлем был покрыт серебряным листом и украшен позолоченными серебряными чеканными накладками. К макушке прикреплено небольшое навершие. На вершине на звездчатых пластинах размещались изображения Спаса, Св. Георгия, Василия, Федора. На челе шлема помещена большая накладная пластина с образом архангела Михаила с черневой посвятительной надписью: «Въликъи архистратиже ги Михаиле помози рабу своему Феодору». По нижнему краю проходит орнаментная кайма с изображениями грифонов, птиц и барсов, разделенных лилиями и листьями. На кайме ряд дырочек, пробивших орнамент и корпус. Возможно, они служили для крепления подкладки. В дополнение к этому кругом по ободу в пяти местах имеются сломанные ушки для привешивания бармицы на пруте. К тулье приклепан посеребренный наносник, реалистически изображающий горбатый нос. Надбровье наносника позолочено. Следы железной полумаски прослеживаются по обломам нижних выкружек для глаз на обеих сторонах наносника. Общая высота 21,5 см. Высота навершия 3,5 см. Пластина с Михаилом Архангелом 9x12,5 см. Размер носовой накладки 14x10 см. Наносник выступает за нижний обрез на 7 см. Его ширина в широкой части 3,5 см (рис. 41).

10. Шлем из грунтового захоронения № 1 Келийского могильника в Назрановском районе Республики Ингушетия был обнаружен в ходе раскопок 1987 г., проводившихся под руководством М.Б. Мужухова⁶⁵. Экземпляр имел большие утраты и был собран из отдельных фрагментов. Купол наголовья похож на экземпляры крутобоко-куполовидной серии, однако в целом шлем от них отличается своими конструктивными особенностями. Он состоит из куполообразной верхней части и широкого околыша. Кроме того, на шлеме нет скульптурно оформленного наносника. Тут его можно охарактеризовать как упрощенный и редуцированный. Вследствие этого данное боевое наголовье можно считать дериватом местного происхождения, подражающим экземплярам рассматриваемой группы шлемов (рис. 42).

11. Полумаска из раскопок Б.А. Рыбакова 1947 г. во Вщиже⁶⁶ имеет скульптурно оформленный горбатый нос и точно такой же декор, как и на остатках полумасок на «шлеме Ярослава Всеволодовича» и на шлеме

из Городца, а именно посеребренную поверхность с наведенными золотом бровями и веками. Брови сходятся чуть ниже переносицы в криновидную фигуру. На кончике носа помещается золоченая каплевидная фигура, заполняющая поверхность ноздрей. Золочение оконтурено гравированными линиями. Серебрение и золочение выполнены в технике амальгамирования. Крепление бармицы к полумаске осуществлялось через отверстия, расположенные на «отвороте», идущем под глазами и вдоль боков носа. Фрагменты «отворота» сохранились под носом, наличие отверстий в этой зоне предположительно. Непосредственное крепление колец бармицы через отверстия в нижней части полумаски на этом экземпляре предусмотрено не было. Высота 13 см. Ширина 15 см (рис. 43).



Рис. 40. Шлем из Таборовки
(рисунок А.Е. Негина по прорисовке М. Кричака в: Горелик, Дорофеев, 1990)



Рис. 41. Шлем из села Лыково (фото по: Russian Arms and Armor, 1982)

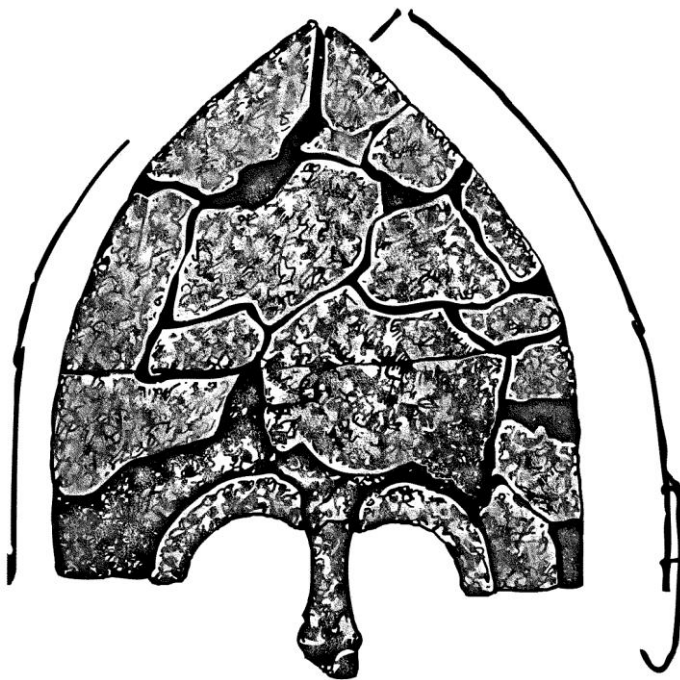


Рис. 42. Шлем из Келийского могильника, погребение № 1
(рисунок А.Е. Негина по: Виноградов, Нарожный, 1994)

12. Фрагменты шлема и полумаски, найденные в 1989 г. при раскопках разрушенного кочевнического захоронения у поселка Семеновод Новоалександровского района Ставропольского края⁶⁷. Полумаска сохранилась в виде множества фрагментов малого размера. Первоначально она крепилась к боевому наголовью при помощи равномерно расположенных заклепок у верхнего ее края. Пространство вокруг глазных вырезов вдавлено. Вырезы для глаз вытянуто-овальной формы, заметно сужаются к внешним краям. В них — сквозные отверстия, сквозь которые продеты кольца бармицы, фактически обрамляющие «глазницы». Кольца бармицы крепились и к наноснику. На внутренней стороне большинства сохранившихся фрагментов остались следы органики (возможно от подкладки) (рис. 44).

13. Полумаска из частной коллекции, найденная на территории Донецкой области (рис. 45).

14. Шлем из частной коллекции, проданный с торгов на аукционе Fischer Luzern⁶⁸. Происхождение этого шлема неизвестно. Он интересен тем, что уже в XIV в. был переделан на европейский манер. При пе-



Рис. 43. Полумаска из Вщижа (рисунок А.Е. Негина)

ределке наносник и вся налобная часть были удалены так, что над лбом образовался прямоугольный вырез с «пережиточным» мыском в середине. Видимо позже к налобной части было приклепано крепление для подвижного наносника (рис. 46).

Как видно из вышеприведенных описаний, шлемы рассматриваемого типа имеют тулью двух видов. К первой группе относятся шлемы с гладким (Городец, Киев, Чингул (Заможное), Таборовка), а ко второй группе с рифленным куполом с выраженными коннелюрами, чередующимися поднятыми гладкими участками (Никольское, Моску, Краснодарский край, Городище, неизвестного происхождения из частной европейской коллекции). Все они, однако, имеют защиту лица либо в виде скульптурного объемного наносника, реалистично изображающего длинный горбатый нос и сходящихся к нему сверху сомкнутых дуго-

видных «бровей». Иногда «нос» и «брови» были частью целой полумаски с отверстиями для глаз, обведенными рельефным кантом. Обычно такие наносники и такого же вида полумаски выковывались из одного куска и приклепывались к нижнему краю неглубокого выреза на лицевой части шлема. Во всех разновидностях шлемы серии имели кольчужную бармицу, закрывающую все лицо за исключением глаз. Шлемы с круговой бармицей, изначально чешуйчатой, появились и получили популярность в Согде, Иране и Северной Европе уже примерно в VI–VII веках н.э.⁶⁹ Тогда же стала известна и кольчужная бармица, защищающая лицо воина так, что оставались открытыми только глаза. Достаточно наглядно подобная защита лица показана на рельефе из Таки-Бустана, изображающем царя Пероза I или Хосрова II в виде тяжеловооруженного всадника⁷⁰.

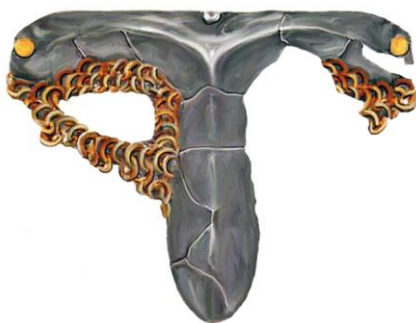


Рис. 44. Наносник из погребения у поселка Семеновод (рисунок А.Е. Негина по: Нарожный, 2010)

Простые плоские наносники с круто загнутыми бровями, приклепанные к тулье шлема, появляются еще раньше — на рубеже новой эры в среднеазиатских степях и распространяются отсюда к парфянам и сарматам⁷¹. Раннесасанидские железные полусферические каски, состоящие из двух половин, соединенных между собой продольным металлическим гребнем, использовавшиеся тяжелой кавалерией (катафрактами), как правило, снабжались прямым узким наносником. В IV в. н.э. такие боевые изголовья заимствуются римлянами и распространяются по всей территории римских владений от берегов туманного Альбиона до Балкан⁷². Именно они становятся прототипом вендельских шлемов и известнейшего англо-саксонского шлема из Саттон-Ху⁷³. Таким образом, распространившаяся из Сасанидского Ирана форма защиты лица в виде полумаски появляется и в раннесредневековой Европе.

Тем не менее все вышеописанные модификации наносников и полумасок еще очень отличаются от полумасок «крутобоко-куполовидных» шлемов. Сохранившиеся на них полумаски имеют рельефно оформленные надбровные дуги, изогнутый клювовидный нос с рельефными ноздрями, иногда с отверстиями для дыхания. Присутствие этих полумасок на очень ограниченном круге памятников не позволяет с уверенностью говорить об их генезисе и территории с этим связанной. Следует лишь отметить, что, судя по находкам, бытовали они довольно непродолжительное время на территории Древней Руси, а также на сопредельных степных территориях. По иконографическим источникам ареал их распространения можно расширить за счет Хулагуидского Ирана и сопредельных территорий. Однако связывать их генезис со шлемами с полумасками эпохи викингов, как это делает Ю.Ю. Петров, по меньшей мере неразумно, так как очевидна лагуна в несколько столетий, а также несомненно конструктивное их отличие, ведь ранние шлемы имели не реалистично и скульптурно оформленные полумаски, а плоские⁷⁴.

В последние десятилетия, начиная с выхода в свет работ А.Н. Кирпичникова, посвященных русскому доспеху, в отечественной науке господствует идея, что крутобокий шлем с забралом-полумаской и круговой кольчужной бармицей является сугубо местным, древнерусским типом шлема второй половины XII — первой половины XIII в.⁷⁵ Однако в последнее время появились работы, рассматривающие этот тип боевых наголовий как привнесенный извне с установлением монгольского протектората, когда Русь стала частью Монгольской империи⁷⁶. На основе набора признаков, выделенного М.В. Гореликом по изобразительному материалу, подтвержденному археологическими артефактами, а также следуя неоднократным упоминаниям в русских летописях бытования на Руси элементов монгольского доспеха (Ипатьевская летопись под 1246 г., Задонщина), в значительной степени были пересмотрены ранее игнорировавшиеся многими историками факты, свидетельствующие о сильнейшем восточном (в том числе и монгольском) влиянии на развитие русского оборонительного вооружения. Публикация находки богато украшенного серебрением и позолотой крутобокого шлема с полным набором признаков, характерных для центральноазиатских шлемов, происходящего с территории Нижегородского Поволжья, имеет важное значение для изучения данного вида боевых наголовий.

Домонгольское русское происхождение крутобоких золоченых шлемов доказывается датировками двух находок — так называемого «шлема Ярослава Всеволодовича» и полумаски из Вщижа. Однако в обоих

этих случаях датировка более чем спорна. Особенно это касается находки у села Лыково. Этот шлем был найден в двадцати верстах от поля битвы при Липице по дороге во Владимир. Данный факт позволил президенту Академии художеств Алексею Николаевичу Оленину предположить, что он мог принадлежать князю Ярославу Всеволодовичу, бросившему его во время бегства⁷⁷. В пользу этой версии могло бы свидетельствовать крестильное имя Ярослава — Федор, действительно содержащееся в благожелательной надписи на челе шлема: «Въликъй архистратиже ги Михаиле помози рабу своему Феодору». И правда, летопись свидетельствует, что после битвы при Липице братья Ярослав и Юрий Всеволодовичи бежали. Но побежали они разными дорогами. Ярослав побежал в Переяславль, а во Владимир сбежал Юрий. Следовательно, более логично было предположить, что шлем мог бросить по дороге во Владимир только Юрий, тем более, именно о нем летопись говорит как о сбросившем всю верхнюю одежду во время бегства⁷⁸. Впрочем, в Новгородской первой летописи, где читается исходный текст «Повести о битве на Липице»⁷⁹, этой детали нет. Поэтому она может быть результатом творчества летописца XV в.⁸⁰

При рассмотрении обстоятельств находки также возникают вопросы. Произведенное сельским заседателем Кулаковым следствие показало, что 9 августа 1808 г. крестьянки Анисья Ларионова и Настасья Васильева с целью сбора орехов посетили орешник, который находился в трех верстах от села Лыково. По словам Ларионовой, она увидела «что-то светящееся в кочке». Вдвоем с Васильевой они извлекли из кочки «шапку железную» с вложенным в нее «железной проволоки панцирем» и, принеся находку в дом Ларионовой, сообщили сельскому старосте Павлу Семенову и сотскому Илье Андрееву. Те, в свою очередь, рассказали о необычной находке с образами святых сельскому священнику, который забрал ее в церковь, а затем передал своему церковному начальству. Побывавший на месте находки сельский заседатель Кулаков обнаружил там яму глубиной «четверти две» (около 40 см) и, произведя дальнейшие раскопки, более ничего не обнаружил⁸¹. Спрашивается, зачем было рыть яму, если шлем находился на поверхности и был виден? Почему крестьянки рассказывали об обстоятельствах находки по-разному, если они были вместе? А Настасья Васильева, вообще, показала на дознании, что об обстоятельствах находки ничего определенного сказать не может (!)⁸². Кроме того, до сих место битвы на Липице в 1216 г. не локализовано. Как бы то ни было, сейчас остается лишь принять версию о случайном характере находки.



Рис. 45. Полумаска из Донецкой области. Частная коллекция

Другое дело, насколько верна версия, связывающая утерю шлема именно с битвой на Липице 1216 г.? Исследователи уже давно заметили следы трех переделок шлема. А.Н. Кирпичников отметил, что первоначально наголовье могло быть неукрашенным, а украшения появились на нем позднее. Очевидно, что другой человек, прикрепивший к тулье шлема серебряные пластины, сделал это без особой сноровки, так как часть заклепок прорезала налобную пластину, повредив буквы и орнамент. В дальнейшем на макушку шлема, прямо поверх чеканных изображений, было приклепано шпалеобразное навершие, а добавленная полумаска грубо перекрыла часть ног начельного архангела. Таким образом, переделки шлема могут свидетельствовать о том, что у него сменилось несколько владельцев⁸³.

Кроме того, иную атрибуцию шлема дал В. Янин, правда и у него шлем относился к домонгольским древностям⁸⁴. По мнению М.В. Горелика, шлем был утерян во время вторжения «Неврюевой рати» уже после его последней переделки, когда к нему была добавлена полумаска, изображающая горбатый нос. А полумаски именно такого типа исследователь считает привнесенными на Русь после монгольского нашествия⁸⁵.

В любом случае обстоятельства находки не способствуют узкой датировке шлема. К тому же золоченые шлемы могли принадлежать не только князьям, но и боярам, учитывая то, что те иногда не уступали по накопленным богатствам некоторым удельным князьям. Таким образом, не следует ограничивать кандидатов во владельцы шлема, обнаруженного возле села Лыково, узким кругом князей, причем рассматривая только кандидатуры домонгольского периода. Шлем мог быть оставлен совершенно при других обстоятельствах, поскольку Владимирское княжество в XIII–XIV вв. было ареной многочисленных столкновений и неоднократно подвергалось разорению. В 1252 г. именно по этим местам прошла т.н. «Неврюева рать»⁸⁶. В 1281 г. войска хана Туда-Менгу, приглашенные сыном Александра Невского князем Андреем Александровичем Городецким на помощь в борьбе со своим братом великим князем Дмитрием Александровичем, вновь опустошили Владимирское княжество и практически оккупировали всю Северо-Восточную Русь до границ Новгородской республики⁸⁷. В 1293 г. хан Токта, в ответ на очередную жалобу Андрея Городецкого на Дмитрия Александровича, посылает на Русь своего брата Тудана (которого русские летописи именуют Дюденом или Деденом). «Дюденева рать» прошла по всей Владимирской Руси, разорив Владимир и еще четырнадцать городов, в том числе Юрьев-Польский, Боголюбов и Переяславль-Залесский⁸⁸. В 1320 г. карательный отряд, посланный ханом Узбеком, вновь разоряет Владимир и его округу⁸⁹. В 1382 г. здесь похозяйничали отряды из войска Тохтамыша⁹⁰, а в 1408 г. — воины Едигея⁹¹. Приведенный список показывает, насколько беспокойными были Владимирские земли и то, что побег разгромленного на реке Липице князя — только один из возможных эпизодов, с которым можно связать потерю шлема. Поэтому небезосновательным представляется предположение, выдвинутое М.В. Гореликом. Согласно его гипотезе, шлем из села Лыково мог принадлежать сыну Ярослава — Андрею (младшему брату Александра Невского). Он вполне мог быть спрятан, когда карательные отряды «Неврюевой рати» разгромили дружину князя Андрея в окрестностях Переяславля-Залесского⁹².

Второй экземпляр, который считают подтверждением домонгольского происхождения крутобоких шлемов с полумасками, — полумаска из Вщижа⁹³. В расчищенном состоянии на ней виден точно такой же декор, как и на остатках полумасок на «шлеме Ярослава Всеволодовича» и на шлеме из Городца, а именно посеребренная поверхность с наведенными золотом бровями и веками. Проводивший во Вщиже раскопки Б.А. Рыбаков связывал находку с богатым домом, разрушенным во время осады Вщижа в середине XII в. Но учитывая немногочисленные чертежи и сам уровень раскопок, можно предполагать и более позднюю дату утраты полумаски — первую половину XIII в. или непосредственно монгольский погром.

Датировка находок других экземпляров, происходящих с территории Древней Руси, как правило, также спорна. Так, о фрагментах боевого наголовья из Изяславля вообще что-либо конкретное сказать трудно. Высказана гипотеза о том, что данный археологический памятник следует отождествлять с одним из пограничных центров Болховской земли, а шлемы, в нем найденные, могут иметь чуть более позднюю датировку — вплоть до 1257 г., и, возможно, не относятся к событиям монгольского погрома⁹⁴. Если принять гипотезу М.В. Горелика, то многочисленные наконечники стрел характерных для монголо-татар типов, обнаруженные при раскопках, причем даже в бревнах заборов, могли принадлежать штурмовавшим город воинам Даниила Галицкого. Летописи сообщают, что он вооружил свою дружину оружием монгольского типа⁹⁵. Кроме того, имеющиеся прорисовки остатков шлема, которые можно принять за фрагменты двух разных экземпляров, крайне схематичны, а сама находка должным образом не была опубликована и, к сожалению, практически разрушена небрежением ее хранителей⁹⁶.

По данным А.Н. Кирпичникова, фрагменты принадлежат двум разным боевым наголовьям, одно из которых было найдено на голове воина в кольчуге, павшего в воротах городка⁹⁷. В результате неудовлетворительного хранения фрагментов сложилось мнение, что обломки могли принадлежать разным шлемам. Так, на одном из фрагментов рифленого купола (хранится под одним инвентарным номером, вместе с обломками кольчуги) хорошо видна пайка двух элементов бронзой. Другой же кусок с полумаской не рифленый, а гладкий. Несмотря на это логично предполагать, что все фрагменты принадлежат все же одному наголовью. В этом случае следует полагать, что грани на нем были откованы только на верхней части тульи, так что шлем имел гладкий околыш и, кроме того, на нем отсутствовала роскошная дорогая серебряная золо-

ченная обтяжка (она нигде не упоминается). Несмотря на это предположение, на карте находок, представленной в этой книге, фрагменты из Изяславля помечены двумя номерами (№ 4–5).

Фрагменты полумаски и обломки тульи шлема, найденные при раскопках на городище Свислочь, также трудно привязать к какому-либо одному событию со стопроцентной точностью. Ясно одно — находка сделана в горелом слое и связана с последствиями боя, так как к внутренней стороне полумаски «припекся» фрагмент кальцинированной кости — все, что осталось от сгоревшего хозяина шлема⁹⁸. Эти боевые действия вполне могли носить и междоусобный характер, но авторы раскопок связывают находки со штурмом монголами крепости во время карательного похода Бурундая в 1258 г., так как среди обнаруженного оружия имеется и наверху древка значка «бунчука»⁹⁹.

Учитывая вышеперечисленные находки, А.Н. Кирпичников причислил «крутобокие» боевые наголовья к кругу русских древностей, обозначив их как шлемы «IV типа». Их появление он связал со временем феодальных междоусобиц XII — начала XIII в.¹⁰⁰ В основу аргументации этой точки зрения им были привлечены выдержки из Ипатьевской летописи. Первое сообщение относится к описанию битвы при Руте 1151 г. и рассказывает, как к Изяславу Мстиславичу, лежащему раненым, подошли его же воины и, не узнав его под шлемом, хотели убить. Один из пехотинцев уже ударил мечом по шлему князя, где «написан святой мученик Пантелеймон злат...», «...и тако вшибеся шелом до лба». Изяслав успел снять шлем и был узнан¹⁰¹. Второе сообщение изображает один из драматических моментов похода на половцев северского князя Игоря Святославича. Он пытался остановить отступающих ковуев и, чтобы быть узнанным, «сонма шолом погнаше опять к полку»¹⁰². Исходя из этих пространственных известий, А.Н. Кирпичников заключил, что упомянутые летописью шлемы обязательно должны были иметь защиту лица в виде круговой кольчужной бармицы. При этом полностью была исключена возможность того, что князья могли пользоваться более надежными для защиты лица шлемами с железными масками-личинами. На основании сообщений о шлеме Изяслава Мстиславича, исследователь выделяет еще один признак «крутобоко-куполовидного» шлема с круговой бармицей — рыцарскую эмблематику в качестве украшения. Однако чеканные начельные накладки встречаются и на других типах шлемов домонгольского периода: Немия (Винницкая область, Украина)¹⁰³, Квасниковка (Энгельский район Саратовской области)¹⁰⁴, и в силу этого невозможно с уверенностью идентифицировать упомянутые летописью шлемы как «крутобокие» с кру-

говой бармицей. Все остальные признаки «крутобоких» шлемов — будь то прямое или загнутое назад навершие в виде короткого стерженька, полумаска с клювовидным наносником и круговая кольчужная бармица — не находят отражения на иконографических памятниках домонгольской Руси. Как уже отмечалось выше, практически отсутствуют они и в археологических комплексах домонгольского периода.

Очевидно, что типологизация шлемов — дело довольно сложное. Существуют подробно разработанные типологии, более или менее дробные или общие. Все они имеют как достоинства, так и недостатки. С одной стороны, деление на безликие типы под номерами вызывает меньше нареканий, нежели чем локально-географическое, зачастую приписывающее ту или иную модификацию конкретной оружейной традиции того или иного народа. Но, с другой стороны, подобная типология грешит излишней прямолинейностью, поскольку подразумевает строгую линейность развития и не учитывает каких бы то ни было локальных особенностей. Такова и типология шлемов А.Н. Кирпичникова.

Говоря о более дробной и вариативной «локальной» типологии, необходимо отметить, что она позволяет более явственно раскрыть характер возможной географической дифференциации и локальных особенностей модификаций шлемов. Вместе с тем при разработке такой типологии трудно удержаться от выделения чистых национальных типов оружия, таких как «русский», «монгольский» и т.п. И тут уже, как правило, различные взаимовлияния, неизбежные при кросскультурных взаимодействиях, отходят на второй план, уступая место пресловутому делению оружия по национальному признаку. Этот подход также кажется упрощенным и не отражающим всей картины взаимного пересечения оружейных традиций и заимствований с позднейшей локальной модификацией. В случае с рассматриваемым типом шлемов это особенно актуально, так как здесь слились воедино наработки сразу нескольких оружейных традиций, которые аккумулировались на территории Золотой Орды. Крупное оружейное производство отмечено в Самарканде¹⁰⁵ и области Саксин — округе большого средневекового торгового города, который был расположен в устье Волги¹⁰⁶. В Волжской Булгарии существовало и свое оружейное производство¹⁰⁷. Следует полагать, что массовостью и качеством своей продукции славились и аланские кузнецы-оружейники¹⁰⁸. Также давнюю традицию имело производство кольчуг в Дагестане, о чем красноречиво свидетельствуют письменные источники¹⁰⁹. О поставках персидского оружия из Персии монголам упоминает Гильом де Рубрук¹¹⁰. Можно даже предположить, что изна-

начально производственная база Золотой Орды находилась в Южном Закавказье и Северном Иране, захваченных монголами¹¹¹. Позже ханы нередко получали оружие в качестве подарков из Египта¹¹². В Орду также переселяли самых лучших ремесленников¹¹³. Таким образом, можно говорить о формировании своеобразной золотоордынской традиции в изготовлении вооружения, впитавшей в себя самые лучшие и передовые оружейные технологии многих стран и народов.

Несомненно, не следует упрощать вопрос, приписывая шлемы рассматриваемого типа к русской или монгольской оружейной традиции, так как они несут на себе отпечаток сразу нескольких традиций. Горбатый скульптурно выполненный нос видоизменялся — от довольно реалистичного до упрощенного и неуклюже изготовленного — в зависимости от места изготовления шлема, что прекрасно демонстрирует шлем из погребения № 1 Келийского могильника¹¹⁴, являющийся подражанием или локальным вариантом этой серии шлемов.

Таблица датировок «крутобоко-куполовидных» шлемов

№	Местонахождение	Обстоятельства находки	Датировка
1	Городец	Предположительно в сгоревшей постройке, в районе прорыва осаждавшими линии обороны города	Конец XIII – первая половина XIV в.
2	Киев	При срытии земляного вала в районе современного Крещатика	Середина XIII в.
3	Никольское	Случайная находка	Середина XIII – начало XIV в.
4	Моску	В богатом кочевническом погребении	Середина XIII в.
5	Заможное	В богатом кочевническом погребении	Середина XIII – начало XIV в.
6	Краснодарский край	Случайная находка	Середина XIII – начало XIV в.
7	Свислочь	Сгоревшая постройка, на голове воина, междоусобный погром 1250 г.	Середина XIII в.
8–9	Городище	В горелом слое, связанном с осадой города	Середина XIII – начало XIV в.
10	Таборовка	В кочевническом погребении	Середина XIII – начало XIV в.
11	Лыково	Случайная находка	XII–XIII вв.
12	Келийский могильник	В погребении	Середина XIII – начало XIV в.
13	Вщиж	В сгоревшем богатом доме	Середина XIII в.

№	Местонахождение	Обстоятельства находки	Датировка
14	Семеновод	В кочевническом погребении	Середина XIII – начало XIV в.
15	Донецкая область	Случайная находка	Середина XIII в.

Кроме того, следует отметить, что трехчастные шлемы с яйцевидной тульей, чуть приостренной к макушке формы (IV типа по А.Н. Кирпичникову), очень похожи на большую группу четырехчастных боевых наголовий, распространенных на территории золотоордынского улуса Дешт-и-Кыпчак, и особенно в Прикубанье во второй половине XIII – начале XV в. Эти шлемы по форме практически идентичны трехчастным, но состоят из четырех сегментов и, как правило, не снабжались полумасками или наносниками. Правда, иногда на таких шлемах имеются надглазные выкружки, которые могли быть вполне самостоятельным элементом купола шлема, но могли предназначаться и для приклеивания назальной пластины (Кривуша-4, Пролетарский)¹¹⁵. Околыш у четырехчастных черкесских шлемов также отсутствовал. Навершия встречаются редко. Не было и отверстий или петелек вдоль нижнего края шлема, а это свидетельствует о том, что они имели приклеенную подкладку и надевались поверх кольчужного капюшона¹¹⁶.



Рис. 46. Шлем из частной коллекции, проданный с торгов на аукционе Fischer Luzern (рисунок А.Е. Негина)

Если на территории Древней Руси «крутобоко-куполовидные» шлемы присутствуют, хотя бы в слоях, связанных с монгольским погромом, то совершенно иная ситуация сложилась на Ближнем Востоке, и в частности в Хулагуидском Иране. Там довольно значительна иконографиче-

ская база (рис. 48, 49), но отсутствуют реальные находки этого типа шлемов. Их бытование несомненно, поскольку такой вид боевого наголовья, как шлем с круговой кольчужной (изначально чешуйчатой) бармицей, прослеживается на Востоке в Сасанидском Иране приблизительно с VI в.¹¹⁷ Возможно, некоторые наголовья из Вальсърдских захоронений (Швеция) изготовлены под влиянием сасанидских образцов, которые, в свою очередь, значительно повлияли на позднеримские образцы¹¹⁸, под влиянием которых и созданы образцы, происходящие из раскопок в Швеции¹¹⁹. Однако в Западной Европе такая форма защиты лица, как круговая кольчужная бармица, прикрепленная тыльной своей частью к тулье шлема, а лицевой к полумаске, не получает широкого распространения. Крутобоко-куполообразный шлем с кольчужной бармицей, закрывающей лицо, можно видеть на миниатюре середины XIII в. из сельджукского манускрипта поэмы «Варка и Гульшах», а в последней четверти XIII – начале XIV в. — и в других иракских и иранских источниках (тебризские и ширазские миниатюры рукописи «Шах-наме»). Наиболее репрезентативные изображения таких шлемов можно видеть на миниатюрах датированного 1330-ми гг. так называемого «демоттовского» списка «Шах-наме» («Большой монгольской», как ее теперь называют историки исламского искусства)¹²⁰. Их появление на страницах ближневосточных манускриптов, несомненно, связано с монгольским завоеванием Багдада, разгромом Аббасидского халифата и образованием улуса Хулагуидских иль-ханов. После разгрома Хорезма и захвата севера Ирана иранские мастера-оружейники, славившиеся своим искусством, были согнаны в качестве рабов в карханэ-рабочие дома и привлечены к изготовлению доспехов для войска Хулагуидов¹²¹. Местные мастера под присмотром своих монгольских коллег изготавливали монгольского образца вещи, иногда привнося в них элементы местного декора. Основываясь на возможном наличии на шлеме из Городца куфической надписи, М.В. Горелик попытался даже локализовать место производства шлема. Им было выдвинуто предположение, что он мог быть изготовлен в мастерских, организованных монгольским наместником северного Ирана Аргуном-акой в Азербайджане¹²². В пользу широкого распространения подобных шлемов на Востоке могут свидетельствовать некоторые их детали, «перекочевавшие» на более поздние так называемые «тюрбанные» шлемы. Рифленые купола, наверхие с «яблоком» (в качестве некоего прототипа «яблока» можно трактовать круглое расширение в средней части наверхий шлемов из Городца, Москву и Чингула) и быстро исчезнувшая полумаска и горба-

тый нос, который был заменен на подвижной наносник. Отсутствие реальных находок «крутобоко-куполовидных» шлемов на данной территории следует связывать с особенностью погребального обряда мусульман (запрещение помещать в могилу какие-либо предметы), а также с отсутствием таких масштабных и катастрофических нашествий и разорений, которые постигли в XIII в. русские княжества и благодаря которым в опустевших на время русских городах образовались слои, содержавшие утерянные артефакты.



Рис. 47. Гипотетическая реконструкция шлема из Лыково (рисунок Ф.Г. Солнцева)

К сожалению, приведенные выше данные недостаточны для точного определения генезиса «крутобоких» шлемов. Однако из всего сказанного можно сделать вывод о практически полном отсутствии обоснованных доказательств теории о русском происхождении куполовидных шлемов, поскольку экземпляры, найденные на территории древнерусских городов, происходят, как правило, из горелого слоя, связанного с монгольским разорением. Конечно, в нашем распоряжении есть упоминание во французской героической поэме «Рено де Монтобан» о «добром хауберке» (кольчуге), сделанном на Руси¹²³, а также раскопано пять

ремесленных мастерских, производивших оружие (в Новгороде, Воине, Гомеле, Полоцке, Можайске), но эти данные об оружейном производстве на Руси никак не свидетельствуют о русском влиянии на оружейные традиции кочевников Золотой Орды.



Рис. 48. Изображения шлемов с полумаской или наносником и круговой кольчужной бармицей из так называемого «демоттовского» списка «Шах-наме», 1330-е гг.

С другой стороны, находки и многочисленные изображения свидетельствуют о широком распространении данного типа шлемов на всей территории татаро-монгольского государства: от Руси до Закавказья и Ближнего Востока. На каждой из этих территорий могли находиться свои центры производства крутобоких шлемов, изготавливавшихся по одному образцу, лишь с незначительными изменениями, вносившимися местными мастерами. Бытовали шлемы этого типа на протяжении XIII и в первой половине XIV в., что подтверждается и вещественными находками с широкой датой — XIII век, и изображениями (опять же «демоттовского» списка «Шах-наме» — первая половина XIV в.). Причем шлем из Городца, по всей видимости, также надо датировать началом XIV в., а его утрату можно предположительно связать с событиями 1408 г., когда такие шлемы уже давно вышли из моды и являлись довольно архаичным элементом воинского снаряжения. Очевидно, что боевое использование городецкого шлема во время нашествия Едигея маловероятно; скорее всего, он просто где-то хранился, передаваясь по наследству, ведь на Руси мода на «крутобокие» шлемы распространилась так же широко, как и на других территориях монгольской империи, о чем свидетельствует стремление к переделке по новой моде даже старого шлема, что видно на примере так называемого «шлема Ярослава Всеволодовича».



Рис. 49. Миниатюра «Фарамарз преследует шаха Кабула» из «демоттовского» списка «Шах-наме», 1330-е гг.

В рамках рассмотренной серии шлемов находка в Городце являет собой исключительный образчик оружейного искусства. Более ни один из вышеописанных шлемов не несет на себе такого богатого орнаментального декора, сочетающего в себе сразу несколько сюжетов, имеющих характер апотропея. Вместе с тем этот уникальный образец окружен ореолом таинственности, ведь многим хочется узнать, кому мог принадлежать этот богато украшенный шлем. Такие дорогие вещи не принадлежали рядовым воинам и просто так не терялись. В связи с этим время от времени появляются разные гипотезы о том, как шлем мог появиться в Городце, кому принадлежал и при каких обстоятельствах был утерян.

ТАЙНЫ, ФАКТЫ И ГИПОТЕЗЫ

Шлем, найденный в Городце, — это свидетельство боевого прошлого древнего волжского города. Крупный по тем временам торгово-промышленный город был в XIII в. столицей Городецкого княжества, а затем вошел в состав Нижегородско-Суздальского княжества. Дважды Городец был полностью разрушен (в 1238 и 1408 г.). Роковым в истории средневекового Городца стал 1408 г., когда после опустошения войсками Едигея город пришел в запустение более чем на три столетия. Согласно народному преданию, именно неподалеку от места находки шлема враги прорвали оборону города. Еще И.А. Кирьянов предположил, что народная легенда, рассказывающая о прорыве линии городских укреплений в районе современной ул. Загородной, путает осаду 1238 г. с событиями 1408 г.¹²⁴ В подтверждение этой догадки приводились данные археологических разведывательных работ, в ходе которых был произведен обмер городецких валов и рвов. Было установлено, что на отрезке вала (отгораживающего слободу от посада), с внутренней стороны которого и был обнаружен шлем, на протяжении 540 м вал и ров имеют меньшие размеры, чем на других участках. Остроконечная форма вершины вала в этом месте и отсутствие на ней широкой площадки для городни позволяют утверждать, что в качестве крепостной стены здесь использовался обычный частокол; тем более что его обуглившиеся остатки были найдены при обследовании 1955 г. у выхода вала к Волге¹²⁵. Скорее всего, на данном участке отсутствовали и башни, либо они имели малые размеры, так как линия вала на их предполагаемых местах прерывается незначительно. Соседние же участки вала резко отличаются и размерами и устройством, где стены и башни были очень мощными. Строительство более мощных стен, чем первоначальные, отмечено в русских летописях под 1391 г.¹²⁶ Таким образом, использование противником для штурма стыкового участка с более мощными укреплениями и участка частокольной стены позволяет говорить об осаде 1408 г., и, надо полагать, в этом случае предание указывает место прорыва достаточно точно. Именно здесь легче всего было штурмовать укрепления. Проездная башня, на месте расширенного в середине XX в. въезда в город со стороны Нижней Слободы и деревни Обросихи, где теперь пролегает ас-

фальтированная дорога на ул. Маслова, видимо, также была небольшого размера. Предположительно именно через нее нападавшие прорвались на территорию посада (рис. 52). О направлении удара противника свидетельствуют и народные предания. Согласно легенде, немногочисленные защитники города приняли смертный бой возле современной деревни Черепово; от найденных здесь человеческих черепов деревня и получила свое название¹²⁷. Однако народные предания не очень надежный носитель исторической памяти, да и археологических изысканий в окрестностях деревни Черепово не проводилось. К тому же если после нашествия Едигея городище округа была опустошена и начала заселяться и осваиваться лишь полтора века спустя, то кто же мог быть носителем памяти о трагичных событиях? Поэтому остается только гадать, откуда происходят найденные костные останки — из массового захоронения или же с территории какого-то могильника. Проникнуть в слободу враги могли тем путем, о котором говорит легенда, — по оврагу, поднимающемуся от кромки волжского берега вдоль горы Шихан. Именно с этой горой народное сказание связывает размещение ставки вражеского предводителя¹²⁸. Однако представляется, что этот рассказ не более чем поздняя выдумка, так как *шихан* — это широко распространенное в топонимике тюркское слово, указывающее на микрорельеф местности и буквально означающее «бугор, холм». Такие Шихан-горы имеются в окрестностях Пензы, Самары, в Стерлитамакском районе Республики Башкирия. Все их трудно связать с именем одного и того же мифического Шихана или хана Ши. Теоретически, конечно, можно было бы предположить, что ставка какого-то вражеского военачальника, а возможно, и самого эмира Едигея действительно могла находиться на Шихане, но крайне затруднительно было руководить штурмом с этого места, так как обзор города в значительной мере закрывают более высокие Пановы горы. Как бы то ни было, раскопок, способных хоть что-то прояснить, на этом месте не производилось, а сама территория Шихан-горы ныне занята старообрядческим кладбищем. Не проводились какие-либо значительные раскопки и на ул. Загородной. Все ограничилось лишь небольшим разведочным шурфом, заложенным в 1954 г. И.А. Кирьяновым у подножья вала с внутренней его стороны¹²⁹. Вместе с тем, по словам местных жителей, в период активного хозяйственного освоения участка территории, на которой был обнаружен шлем, находили множество наконечников стрел и копий, что может служить свидетельством развернувшейся здесь когда-то кровавой схватки (рис. 53, 54).



Рис. 50. Всадник западных улусов Золотой Орды
(рисунок А.Е. Негина)



Рис. 51. Русский дружинник в крутобоко-куполовидном шлеме
(рисунок Н. Зубкова)

В 2001 г., при подготовке к изданию брошюры «Шлем из Городца: тайны, факты, гипотезы» мне удалось пообщаться с Борисом Алексеевичем Мошкиным, который вместе со своим отцом, Алексеем Матвеевичем, рыл яму, в которой они и наткнулись на древний доспех. К сожалению, сейчас обоих уже нет в живых, и мне остаются только воспоминания о нашей с Борисом обстоятельной беседе. Сведения, полученные мной, также позволяют связать обстоятельства утраты шлема с событиями 1408 г. Все дело в особенностях стратиграфии средневековых отложений древнего Городца. Три основных горизонта разделены между собой двумя углистыми пожарными прослойками. Верхняя углистая прослойка связывается с 1408-м, а нижняя с 1238 г., хотя, очевидно, что число углисто-золистых прослоек не является универсальной «константой» культурных напластований памятника в целом¹³⁰. По словам нашедшего, шлем находился именно на границе углистого слоя, над которым «другого угля» не было. А это позволяет гипотетически предполагать утрату боевого наголовья в 1408 г. К сожалению, проверить эти сведения невозможно сразу по нескольким причинам. Во-первых, при рытье ямы стратиграфия была нарушена, а остатки кольчуги, находившейся под шлемом, были зарыты на самом дне. Во-вторых, обследование места находки в настоящее время невозможно из-за возведенного хозяйственного сооружения на месте находки и нежелания нынешних владельцев земельного участка к производству каких-либо даже незначительных исследовательских работ. Остается только предполагать, что доспех не был утерян в ходе схватки, а был спрятан преднамеренно, о чем свидетельствует то, что под шлемом находилась свернутая кольчуга и около доспеха отсутствовал костяк. Хотя наиболее вероятно, что шлем находился в какой-то сгоревшей постройке — поэтому он не был найден сразу после боя. Как бы то ни было, с уверенностью назвать обстоятельства утраты шлема не представляется возможным.

В современных реалиях, когда модно приписывать какие-либо древние вещи реальным историческим лицам, а также в силу усиления влияния Русской православной церкви, весьма соблазнительно было бы связать шлем из Городца с каким-нибудь героем русской истории. Лучше даже канонизированным. Вроде бы есть и повод — смерть в Городце Александра Ярославича, возвращавшегося из поездки в Орду. И этот факт позволяет особо смелым умам пытаться отождествить найденный шлем с именем Александра Невского¹³¹. Но ради справедливости следует отметить, что летописные свидетельства указывают на факт кончины



Рис. 52. Вал на предполагаемом месте прорыва штурмующих
(фото А.Е. Негина)



Рис. 53. Древний вал на месте находки шлема (фото А.Е. Негина)

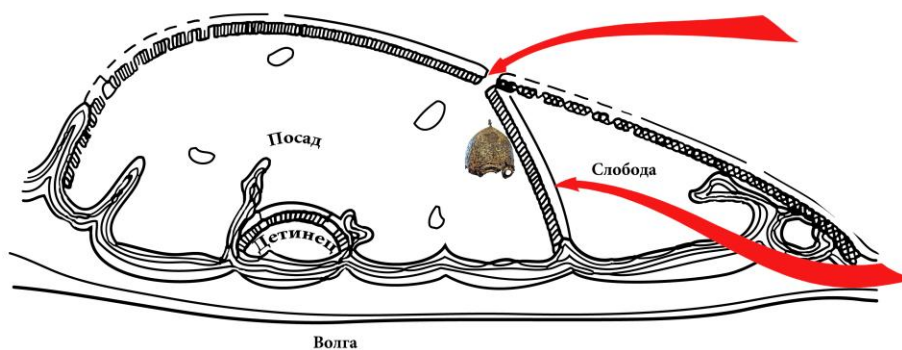


Рис. 54. Гипотетическая реконструкция взятия Городца войсками Едигея в 1408 году и место находки шлема на месте боя (рисунок А.Е. Негина)

Александра Ярославича в Городце, — безо всякого уточнения. А Городцов на Руси было несколько (Городец Киевский, Городец на Осетре, Городец Черниговский, Городец Волжский, Городец Тверской, Городец Серпуховский, Городец Московский, Городец Касимов, Городец Белозерский и Городец Новгородский). За право считаться местом кончины Александра Невского выступили краеведы двух Городцов — Городца Волжского и Городца Мещерского (Касимова). Тем более что последний упоминался в связи со смертью князя уже в «Географическом лексиконе Российского государства»¹³², откуда данная информация перекочевала в «Энциклопедический лексикон» Плюшара¹³³. Правда, в последней уже имелось два мнения, так как одновременно с Городцом Мещерским местом кончины князя называется и Городец-на-Волге¹³⁴. Это побудило П.И. Мельникова (Андрея Печерского) логически проследить маршрут князя из ставки хана Берке и аргументированно связать его с Городцом Волжским¹³⁵. Вместе с тем указание на то, что Александр Невский перед кончиной принял схиму в Федоровском мужском монастыре Городца-на-Волге, представляется выдумкой. На основе анализа летописных известий, а также текста «Исторических сведений о Городецком монастыре пресвятыя Богородицы Федоровские Нижегородской губернии, Балахнинского уезда, состоящего от губернского города в 50-ти, а от уездного в 15-ти верстах, вверх по Волге по луговой стороне» было убедительно доказано, что данное утверждение не имеет под собой исторического основания и является мифом, появившимся в результате домысливания древних событий, растиражированным различными церковными изданиями XIX в., откуда он и перекочевал в популярную литературу¹³⁶.

Поэтому, даже если а priori считать местом смерти Александра Ярославича Городец-на-Волге, возникает вопрос о том, почему и кому шлем князя был оставлен. Конечно, довольно заманчиво было бы объявить шлем подарком принявшего ислам правителя Улуса Джучи Берке; шлем этот мог быть захвачен в 1262 г. в числе трофеев при разгроме на Кавказе Хулагу — основателя династии и государства Хулагуидов в Иране. Однако данная гипотеза имела бы больше вопросов, чем ответов, не имея доказательной базы, и была бы, вследствие этого, необоснованной.

Не более доказательными могут быть и попытки отождествлять шлем с каким-нибудь другим князем: Андреем Городецким (1255–1304), Борисом Константиновичем (умер в 1393 г.) или его племянником Василием Дмитриевичем Кирдяпой (скончался в 1403 г.), хоть два последних и чеканили в Городце монеты, на которых можно увидеть «плетенку», очень похожую на ту, которая присутствует в декоре шлема.

Андрей Александрович умер и похоронен в Городце. Есть указания на то, что местом его упокоения был древний храм Михаила Архангела¹³⁷. В связи с этим фактом на итоговом заседании лектория «История Городца: между фактом и вымыслом», проходившем в Городецком краеведческом музее в 2011 г., местные краеведы выдвинули в числе других гипотезу о том, что, возможно, в той старой церкви хранились и княжеские доспехи Андрея Александровича либо в качестве реликвии, либо в сокровищнице храма, а потом при определенных обстоятельствах (например, разрушении храма при оползне) княжеский шлем был кем-то изъят и спрятан в земле¹³⁸.

Помещение оружия в церковь в качестве реликвий действительно имело место в русской православной традиции. В связи с этим следует вспомнить хранившиеся в ризнице Троицкого собора Пскова мечи, приписываемые князьям Всеволоду (Гавриилу) и Довмонту (Тимофею)¹³⁹, а также так называемые шлем и кольчугу Илигея¹⁴⁰. В Солотчинском монастыре над гробницей Олега Рязанского висела кольчуга¹⁴¹. В ходе реставрации Успенского собора Чернигова, проводившейся в 1791–1798 гг., были обнаружены захоронения под его полом. Вскрывать их не стали, но через отверстие, прежде чем его засыпать, увидели «много гробов, из коих немногие уцелевшие... и на одном из них лежал большой величины меч»¹⁴². В Смоленском Успенском соборе хранились приписываемые легендарному воину-святому XIII века Меркурию Смоленскому копье, железные «сандалии» (башмаки-саботоны; определение

железных башмаков как саботонов — рыцарских железных башмаков — остается под сомнением) и шлем¹⁴³. В Успенском соборе Владимира в аркосолии, при гробнице князя Изяслава Андреевича (сына Андрея Боголюбского), лежал шлем, по преданию ему принадлежавший, и большие стреловидные железные болты (длиной 1,26 м), которыми обстреливали штурмующих из крепостных самострелов¹⁴⁴. Необходимо, однако, уточнить, что в большинстве случаев эти воинские реликвии относятся к более позднему времени и связаны с именами своих владельцев только посредством церковных преданий. Сами же эти предметы считались в народе чудодейственными, исцеляющими болезни, поскольку некогда принадлежали святым людям. Например, шлем Илигея старались надеть на себя, о чем сообщает А. Кривошеков: «каждый богомолец, приходящий на поклонение гробу Далмата, считает своим неперенным долгом одеть эти вещи и помолиться в них, искренно веря, что одежды Далмата (Илигея) исцеляют от слабости, а шишак от головной боли... Как воина, его считают покровителем и защитником военных»¹⁴⁵. Также и «железная рубашка Олега Рязанского», согласно поверью, почиталась как чудодейственная, и больные, в облегчение недугов, возлагали на себя панцирь, надеясь получить исцеление¹⁴⁶.

Таким образом, анализ материала, пусть и немногочисленного, позволяет говорить о существовании традиции, уходящей корнями в языческие времена, но продолжавшей быть в средневековой Руси привилегией аристократии, поскольку эта деталь обряда похорон, с помещением в захоронения (или в интерьерах храмов) оружия, характерна исключительно для княжеских погребений в храмах-усыпальницах¹⁴⁷.

Что касается предположения о хранении княжеского шлема Андрея Александровича в храме Михаила Архангела в Городце, то оно бездоказательно уже в силу того, что нет никаких данных о причислении его к лику святых. Этот князь оставил о себе недобрую славу в народе, так как из-за его властных амбиций и по его просьбе на Северо-Восточную Русь не раз приходили монгольские рати, опустошавшие ее. Уже только вследствие этого его вооружение не могло нести в себе той исцеляющей силы, которую бы боготворили прихожане; следовательно, в данном случае, вероятно, речь не может идти о почитании шлема в качестве святыни. В то же время сложно аргументированно говорить и о том, что шлем мог просто храниться в «сокровищнице» храма. При этом совершенно надуманным и бездоказательным является предположение об изъятии с места погребения и укрывании шлема в земле, и как раз в ме-

сте прорыва штурмующими городских укреплений, где происходила кровавая схватка (!).

Из всего вышесказанного следует, что без дальнейшего исследования декора шлема (посредством рентгенографии и возможной дорасчистки) строить какие-либо предположения о владельце шлема нецелесообразно. Бездоказательное приписывание находки какому-либо из известных исторических лиц приведет лишь к сложению новых мифов.

ЗАКЛЮЧЕНИЕ

Шлем, найденный в Городец, несомненно, является уникальным образцом доспеха XIII–XIV вв. Он наглядно демонстрирует то взаимодействие оружейных традиций разных народов, которое имело место в пределах Золотой Орды и на сопредельных территориях, где, в свою очередь, также можно выделить некие сложившиеся своеобразные черты местных оружейных традиций. С возникновением такого мощного государства, как Золотая Орда, обязательно должно было происходить межкультурное взаимодействие Руси и Востока, —

с еще большей силой, чем это было прежде. Впитавшая в себя многие элементы защитного вооружения завоеванных азиатских народов паноплия монгольских войск оказала заметное влияние на русское оружие, начиная с середины XIII в. В особенности это влияние коснулось защитных элементов вооружения (и в частности, шлемов). И до этого тяготевшее к восточным образцам оружейное искусство Северо-Восточной Руси после монгольского завоевания попало под еще более сильное влияние. Подтверждением тому служит целый ряд найденных археологами предметов вооружения, совмещающих в себе типичные признаки образцов оружейного искусства «поработителей» с элементами, носящими отпечаток типично русского стиля. Именно с этого момента следует вести отсчет движения в сторону все усиливающегося восточного влияния в русском оружейном искусстве, которое отказалось от западноевропейского влияния, предпочтя совершенно иную «культурную зону». Эта культура соприкасалась на востоке и юго-востоке с тюркско-монгольской «степной» культурой, а через нее связывалась с древними культурами Азии.

Признание русскими восточной паноплии и ее превалирование в вооружении русского воина с конца XV в. и вплоть до времени усиленной европеизации, начатой Петром Великим, показывает значительную его ценность для русских на данном этапе, в течение которого в силу ряда исторических причин возникла потребность интеграции Руси в Евразийский блок.

Городецкий шлем — яркий тому пример. Это синтез разных оружейных традиций: русской, ближневосточной и центрально- и восточноазиатской. Вопрос об этнической принадлежности рассматриваемой серии

шлемов ставить преждевременно, ведь имеющийся на сегодняшний день материал свидетельствует скорее о некоей общей оружейной традиции для Золотой Орды и Руси. Примечательно, что шлем из Городца не является неким единичным экземпляром, случайно оказавшимся здесь предметом золотоордынского импорта. Как уже говорилось, он иллюстрирует ту степень ордынского влияния на завоеванные и присоединенные русские земли, когда подавляющее большинство предметов русского доспеха носило на себе отпечаток этого влияния, о чем свидетельствуют упоминания импортных золоченых «шеломов черкесских» на головах русской знати в «Задонщине» или татарского доспеха, в который одета дружина Даниила Галицкого. Во многом в решении проблемы происхождения шлемов описанной в данной книге серии помогло бы более детальное исследование шлема из Городца, которое, по ряду финансовых и иных причин, пока провести не удалось. Думается — это дело будущего. На данном же этапе собраны важнейшие свидетельства об обстоятельствах находки, реставрации и консервации, высказаны гипотезы об историческом контексте и обстоятельствах утраты этого уникального образчика средневекового оружейного искусства. И пусть пока нет ответа на главный вопрос, связанный со шлемом, — кто был его владелец, можно надеяться, что дальнейшее исследование находки позволит дать ответ и на него.

Примечания

1. Гусева, 1992. С. 37–38.
2. Степанов, 1993.
3. Кириллов, 1996. С. 29–31.
4. Горелик, 2002. С. 77. Рис. 1-1а.
5. ПСРЛ. Т. 1. Стб. 364; Кучкин, 1984. С. 91.
6. Кучкин, 1984. С. 94–95.
7. ПСРЛ. Т. 1. Стб. 464.
8. Еранцев, 2000. С. 22–36; Пудалов, 2004. С. 130–165.
9. ПСРЛ. Т. 15. Рогожский летописец. Стб. 54.
10. ПСРЛ. Т. 15. Рогожский летописец. Стб. 78.
11. Духовные и договорные грамоты, 1950. № 16. С. 43.
12. ПСРЛ. Т. 15. Тверская летопись. Стб. 484.
13. Копия выписи из списка писцовой книги за 7131 год; Грибов, 2008. С. 29–30.
14. Народные сказания, 2010. С. 287.
15. Грибов, 2008. С. 30.
16. Там же. С. 31.
17. Медведев, 1966; Медведев, 1967; Медведев, 1968.
18. Гусева, 1983а; Гусева, 1983б; Гусева, 1984; Гусева, 1986; Гусева, 1992.
19. Мухина, 2011. С. 17.
20. В инвентарной книге Городецкого краеведческого музея существует следующая запись: «3397 – 3.12.1993 – Из старых поступлений. Передан археологической экспедицией в 1993 г. Шлем 12–13 вв.» Далее идет краткое описание и концовка: «отреставрирован в 1993 г.»
21. Горелик, Дорофеев, 1990; Горелик, 2002. С. 77, 12–14.
22. Горелик, Дорофеев, 1990.
23. Gawrysiak-Leszczynska, Musianowicz, 2002. S. 287–340.
24. Spinei, 1982. S. 195. Fig. 36.
25. Горелик, 1979. С. 90–101; Горелик, 1987. С. 192; Горелик, 1991. С. 6.
26. Горелик, Дорофеев, 1990. С. 122.
27. Рыбаков, 1951. С. 406–408. Рис. 197.
28. Максимов, 1960. С. 191. Рис. 1, 1–3.
29. Нарожный, 2008. С. 42–43. Рис. 2, 3.
30. Полубояринова, 1987. С. 33. Рис. 5, 2.
31. Спицын, 1899; Янин, 1958.
32. Кирпичников, 2009. С. 8, 25.
33. Griffin Lewis, 1913. P. 116.
34. Bailey, 2010. P. 20–21, 24.
35. Ozheredov, Hudiakov, 2007. P. 93–99.

36. Горелик, 2003. С. 237–238.
37. Денике, 1938. Рис. 8.
38. Öney, 1972. P. 139–172. Fig. 1–46.
39. Спицын, 1899; Янин, 1958.
40. Фундуклей, 1847. С. 91; Погодин, 1871. С. 22. Табл. 38.
41. Кирпичников, 1971. С. 30; Горелик, 2002. С. 77.
42. Рыбаков, 1953. С. 104.
43. Плавинский, Кошман, 2010. С. 140–152.
44. Отрощенко, Рассомакин, 1986. С. 27. Рис. 7, 2.
45. Spinei, 1986. P. 241. Fig. 18/11; Spinei, 1994. P. 460. Fig. 26/11; Spinei, 2009. Fig. 55/3.
46. Горелик, Дорофеев, 1990. С. 122.
47. Ленц, 1902 б. С. 91–92. Рис. 14.
48. Горелик, 2010 а. С. 253–269. С. 256, 258. Рис. 3, 1.
49. Нарожный, 2010. С. 102.
50. Бранденбург, 1899. С. 13.
51. Фундуклей, 1847. С. 91; Погодин, 1871. С. 22. Табл. 38; Кирпичников, 1958. С. 68–69.
52. Оглоблин, 1889. С. 256.
53. Ленц, 1902 б. С. 91–92. Рис. 14; Кирпичников, 1958. С. 68–69; Золотая Орда, 2005. Кат. 20. С. 195.
54. Spinei, 1986. P. 241. Fig. 18/11; Spinei, 1994. P. 460. Fig. 26/11; Spinei, 2009. Fig. 55/3.
55. Spinei, 1974. S. 397–400, 405.
56. Постановку и раскрытие проблемы см. в: Горелик, Дорофеев, 1990; Горелик, 2002. С. 42–43; Горелик, 2010 в. С. 127–186; Горелик, 2011. С. 78–80.
57. Егоров, 1985. С. 32–34.
58. На Западе, преимущественно в Германии и Англии, бармица прикреплялась несколько иным способом. Сначала она крепилась к узкой металлической полоске, снабженной скважинами в тех местах, где находились припаянные к краю шлема перпендикулярно к тулье небольшие петли; полоса надевалась на петли, и затем уже через петли просовывался прутик или ремешок. См., например: надгробные памятники Альбрехта фон Гогенлоэ (ум. 1319) в монастыре Шенталь; Понтера фон Шварцбурга (ум. 1349) во Франкфуртском кафедральном соборе; неизвестного венецианского рыцаря (середина XIV века), сейчас находится в музее Виктории и Альберта, Лондон; деревянная статуя Святого Георгия, выполненная Жаном де Бирзом, Бургундия 1390-9, в Музее изящных искусств, Дижон; надгробие «Черного принца», Эдварда, принца Уэльского (ум. 1376) в Кентерберийском кафедральном соборе; надгробие Томаса Бошампа, графа Уорвика (ум. 1406) в церкви св. Ма-

рии, Уорвик. Сохранилось и несколько реальных шлемов с такой системой крепления бармицы. Для примера укажем на конический шлем, вырытый в развалинах разоренного в 1399 г. замка Танненберг (см. Suttner, 1878. Taf. 17–20). Несколько бацинетов с таким креплением бармицы сохранились в музеях, например, Inv. T. 4647, Музей Доспеха в Лондонском Тауэре.

59. Отрощенко, Рассомакин, 1986. С. 27. Рис. 7, 2.
60. Горелик, 2010б. С. 256, 258. Рис. 3, 1.
61. Плавинский, Кошман, 2010. С. 140–152.
62. Кирпичников, 1971. С. 30; Горелик, 2002. С. 77.
63. Горелик, Дорофеев, 1990. С. 125.
64. Спицын, 1899; Янин, 1958, 1972; Кирпичников, 1958. С. 68–69.
65. Виноградов, Нарожный, 1994. С. 68–70, 76. Рис. 2, 1.
66. Рыбаков, 1953. С. 104; Кирпичников, 1958. С. 68–69.
67. Нарожный, 2010.
68. Горелик, 2010 а. С. 36–37. Рис. 5, 4.
69. Белецкий, 1973. Табл. 8, 9, 12; Gamber, 1968. Abb. 57–60.
70. Fukai, Nogiuchi, 1972. Pls. XXXVII, XXXVIII.
71. Наносниками снабжены сегментные шлемы, изображенные среди сарматского трофейного оружия на колонне Траяна. Конические сегментные шлемы с наносниками, вероятно парфянского производства, найдены в сарматском захоронении у станицы Тифлисская и среди предметов Истяцкого клада. См.: Ленц, 1902 а. С. 120–122. Рис. 1–4.
72. Klumbach, 1973. S. 15–38, 52–89. Taf. 1–9, 19–21; Негин, 2010. С. 347–349.
73. Arwidsson, 1939. S. 31–59.
74. Петров, 1997. С. 139–143.
75. Кирпичников, 1958. С. 63–65; Кирпичников, 1971. С. 29–31.
76. Горелик, Дорофеев, 1990. С. 119–132; Горелик, 1998. С. 266–268; Горелик, 2002. С. 25–26.
77. Оленин, 1832. С. 57 и сл.
78. ПСРЛ Т. 6. Вып.1: 271.
79. Кучкин, 2003. С. 71–72.
80. Кузнецов, 2006. С. 302–310.
81. Спицын, 1899. С. 389–390.
82. Там же. С. 390.
83. Кирпичников, 1971. С. 30.
84. Янин, 1958. С. 54–60; 1972.
85. Горелик, 2002. С. 26; Горелик, 2003. С. 237.
86. ПСРЛ 6. Вып.1: 327.
87. ПСРЛ. Т. 18. С. 78.
88. ПСРЛ. Т. 18. С. 82.

89. Насонов, 1940. С. 89.
90. ПСРЛ. Т. 18. С. 133; ПСРЛ. Т. 15. Рогожский летописец. Стб. 145.
91. ПСРЛ. Т. 15. Тверская летопись. Стб. 483.
92. Горелик, 2002. С. 26.
93. Рыбаков, 1953. С. 104.
94. Горелик, 2003. С. 237.
95. ПСРЛ. Т. 2. Стб. 814.
96. Горелик, 2003. С. 237.
97. Кирпичников, 1971. С. 30.
98. Плавинский, Кошман, 2010. С. 146.
99. Там же. С. 146, 149.
100. Кирпичников, 1958. С. 63–65; Кирпичников, 1971. С. 29–31.
101. ПСРЛ. Т. 2. Стб. 439.
102. ПСРЛ. Т. 2. Стб. 642.
103. Кирпичников, 1962. С. 230–234.
104. Максимов, 1960. С. 190–193.
105. Массон, 1934. С. 53.
106. Коновалова, 2006. С. 123.
107. Большаков, Монгайт, 1971. С. 33.
108. Алемань, 2003. С. 219–220, 301–302.
109. Караулов, 1903. С. 53; Тизенгаузен, 1941. С. 187.
110. Рубрук. Гл. 50.
111. Горелик, 2001. С. 25.
112. Тизенгаузен, 1884. С. 60–61, 67–68, 100, 152, 324–325.
113. Плано Карпини, VII. 4.
114. Виноградов, Нарожный, 1994. С. 68–70, 76. Рис. 2, 1.
115. Блохин, Дьяченко, Сорокин, 2003. С. 184–208. С. 189, рис. 7, 3; Зеленский, 1997. С. 89–91.
116. Зеленский, 1997. С. 89–91; Горелик, 2008. С. 158–189. С. 170, рис. 12, 1–4; Горелик, 2010 б. С. 253–270. с. 263, рис. 7; Блохин, Дьяченко, Сорокин, 2003. С. 184–208. С. 189, рис. 7, 3.
117. Беленицкий, 1973. Табл. 8, 9, 12; Gamber, 1968. Abb. 57–60.
118. Негин, 2010.
119. Arwidsson, 1939. S. 31–59.
120. Горелик, Дорофеев, 1990; Горелик, 2002. С. 77, 12–14.
121. Рашид-ад Дин. С. 301–302.
122. Горелик, 2002. С. 25.
123. Дробинский, 1948. С. 109.
124. Кирьянов, 1961. С. 52.
125. Там же. С. 49.
126. ПСРЛ. Т. 11. С. 125.

127. Легенды земли Городецкой, 1996. С. 72–73; Народные сказания, 2010. С. 290.
128. Народные сказания, 2010. С. 289–290.
129. Кирьянов, 1954; Грибов, 2008. С. 49.
130. Грибов, 2008. С. 39.
131. Кириллов, 1996. С. 29–31.
132. Полуниин, 1773. С. 70–71.
133. Лексикон Плюшара, XV.
134. Кузнецов, 2008. С. 40–41.
135. Мельников, 1909. С. 496–498.
136. Егорькова, 2001. С. 160–161; Егорькова, 2003. С. 56–62.
137. ПСРЛ. Т. 18. С. 86.
138. Дмитриевская, 2012 а, б.
139. Артемьев, 1992. С. 66–74.
140. Зыков, Манькова, 1999. С. 110–116; Зыков, Манькова, 2000. С. 315–332.
141. Записка, 1851. С. 31.
142. Труды, 1827. С. 105.
143. Вауе, 1912. Р. 50–51.
144. Георгиевский, 1896. С. 68.
145. Кривошеков, 1914. С. 268.
146. Любомудров, 1859. С. 6.
147. Панова, 2004. С. 162–163.

Список литературы

ПИСЬМЕННЫЕ ИСТОЧНИКИ

Духовные и договорные грамоты, 1950 – Духовные и договорные грамоты великих и удельных князей XIV–XVI вв. М.–Л., 1950.

Копия выписи из списка писцовой книги за 7131 год – Копия выписи из списка писцовой книги на половину Городецкой волости Балахнинского уезда 7131 года // ЦАНО. Ф. 2013. Оп. 602а. Д. 6.

Плано Карпини – Путешествия в восточные страны Плано Карпини и Рубрука. М., 1957.

ПСРЛ. Т. 1 – Лаврентьевская летопись. 2-е изд. / Под ред. И.Ф. Карского. Л., 1927.

ПСРЛ. Т. 2 – Ипатьевская летопись. 2-е изд. / Под ред. А.А. Шахматова. СПб., 1908.

ПСРЛ. Т. 4. Вып. 1. – Новгородская 4-я летопись. Вып. 1. Пг., 1915.

ПСРЛ. Т. 6. Вып. 1. – Софийская первая летопись старшего извода / Подг. текста С.Н. Кистерева и Л.А. Тимошиной, предисл. Б.М. Клосса. М., 2000.

ПСРЛ. Т. 11 – Летописный сборник, именуемый Патриаршею или Никоновскою летописью / Под ред. С.Ф. Платонова. СПб., 1897.

ПСРЛ. Т. 15 – Рогожский летописец. Тверской сборник. М., 2000.

ПСРЛ. Т. 18 – Симеоновская летопись. М., 2007.

Рашид-ад Дин – *Рашид-ад Дин*. Сборник летописей. Т. III / Пер. А.Н. Арендса. М.–Л., 1946.

Рубрук – Гильом де Рубрук Путешествие в восточные страны / Пер. А.И. Малеина; Отдел рукописей, редких и старопечатных книг. М., 1957.

ЛИТЕРАТУРА

Arwidsson, 1939 – *Arwidsson G. Armour of the Vendel Period* // *Acta Archaeologica*. 1939. X. S. 31–59.

Bailey, 2010 – *Bailey J. Carpets and kufesque* // *Hadeeth ad-Dar*. 2010. Vol. 31. P. 20–26.

Baye, 1912 – *Baye J. Smolensk: Les origines l'épopée de Smolensk en 1812. D'après des documents inédits*. Paris, 1912.

Fukai, Horiuchi, 1972 – *Fukai S., Horiuchi K. Taq-i Bustan, II. Plates* // *The Tokyo University Iraq-Iran Archaeological Expedition Report*. 1972. Vol. 13. Tokyo, 1972.

Gamber, 1968 – *Gamber O.* Kataphrakten, Clibanarier und Normannenreiter // Jahrbuch der Kunsthistorischen Sammlungen in Wien. 1968. Bd. 64. S. 7–44.

Gawrysiak-Leszczynska, Musianowicz, 2002 – Gawrysiak-Leszczynska W., Musianowicz K. Kurhan z Tahanczy // *Archeologia polski.* 2002. T. 47. S. 287–340.

Griffin Lewis, 1913 – *Griffin Lewis G.* The Practical Book of Oriental Rugs. Philadelphia, 1913.

Gutowski, 1997 – *Gutowski J.* Broń i uzbrojenie Tatarów. Warszawa, 1997.

Klumbach, 1973 – *Klumbach H.* Spätromische Gardehelme. München, 1973.

Mandel Khan, 2001 – *Mandel Khan G.* Arabic Script. Styles, Variants, and Calligraphic Adaptations. New York – London, 2001.

Öney, 1972 – *Öney G.* Anadolu Selçuk Sanâtında Kartal. Çift Başlı Kartal ve Avcı Kuşlar // *Türk Tarih Kurumu Malazgirt Anma Yıllığı.* Ankara, 1972. P. 139–172.

Ori dei cavalieri, 2007 – Ori dei cavalieri delle steppe. Collezioni dai musei dell'Ucraina. Catalogo della mostra (Trento, 1 giugno-4 novembre 2007).

Ozheredov, Hudiakov, 2007 – Ozheredov Y.I., Hudiakov Y.S. The Suzun helmet // *Archaeology, Ethnology and Anthropology of Eurasia.* 2007. Vol. 29. No. 1. P. 93–99.

Russian Arms and Armor / Ред. Ю.А. Миллер. Л., 1982.

Spinei, 1974 – *Spinei V.* Antichitatile nomazilor turanici din Moldova in primul sfert al mileniului al II-lea // *Studii si cercetari de istorie veche si arheologie.* 1974. T. 25. No. 3. S. 389–415.

Spinei, 1982 – *Spinei V.* Moldova în secolele XI–XIV. Bucureşti, 1982.

Spinei, 1986 – *Spinei V.* Moldavia in the 11th–14th Centuries. Bucharest, 1986.

Spinei, 1994 – *Spinei V.* Moldova in secolele XI–XIV. Chisinau (Kishinev), 1994.

Spinei, 2009 – *Spinei V.* The Romanians and the Turkic Nomads North of the Danube Delta from the Tenth to the Mid-Thirteenth Century. Leiden – Boston, 2009.

Suttner, 1878 – *Suttner G von.* Der Helm von seinem Ursprung bis zur Mitte des 17. Jahrh. Wien, 1878.

Алемань, 2003 – *Алемань А.* Аланы в древних и средневековых письменных источниках. М., 2003.

Артемьев, 1992 – *Артемьев А.Р.* О мечях-реликвиях, ошибочно приписываемых псковским князьям Всеволоду-Гавриилу и Довмонту-Тимофею // *Российская археология.* 1992. № 2. С. 66–74.

Беленицкий, 1973 – *Беленицкий А.М.* Монументальное искусство Пенджикента. М., 1973.

Блохин, Дьяченко, Сорокин, 2003 – *Блохин В.Г., Дьяченко А.Н., Сорокин А.С.* Средневековые рыцари Кубани // *Материалы и исследования по археологии Кубани.* Вып. 3. Краснодар, 2003. С. 184–208.

Большаков, Монгайт, 1971 – *Большаков О.Г., Монгайт А.Л.* Путешествие Абу-Хамида ал-Гарнати в Восточную и Центральную Европу (1131–1153 гг.). М., 1971.

Бранденбург, 1899 – *Бранденбург Н.Е.* Какому племени могут быть приписаны те из языческих могил Киевской губ., в которых вместе с покойником погребены остовы убитых лошадей // *Труды X Археологического Съезда в Риге, 1896 г.* Т. I. М., 1899. С. 1–13.

Виноградов, Нарожный, 1994 – *Виноградов В.Б., Нарожный Е.И.* Погребения Келийского могильника (Горная Ингушетия) // *Археологические и этнографические исследования Северного Кавказа.* Краснодар, 1994. С. 68–78.

Георгиевский, 1896 – *Георгиевский В.* Город Владимир и его достопамятности. Владимир, 1896.

Горелик, Дорофеев, 1990 – *Горелик М.В., Дорофеев В.В.* Погребение золотоордынского воина у с. Таборовка // *Проблемы военной истории народов Востока.* Бюллетень Комиссии по военной истории народов Востока. Ленинград, 1990. С. 119–132.

Горелик, 1979 – *Горелик М.В.* Средневековый монгольский доспех // *Олон улсын монголч эрдэмтий III их хурал.* Уланбаатар, 1979 С. 90–101.

Горелик, 1987 – *Горелик М.В.* Ранний монгольский доспех // *Археология, этнография и антропология Монголии.* Новосибирск. 1987. С. 192 С. 172–198.

Горелик, 1991 – *Горелик М.В.* Куликовская битва 1380: Русский и золотоордынский воины // *Цейхгауз.* 1991. № 1. С. 2–7. С. 6.

Горелик, 1998 – *Горелик М.В.* Спорные вопросы истории средневекового оружия Евразии // *Военная археология. Оружие и военное дело в исторической и социальной перспективе.* Материалы Международной конференции 2–5 сентября 1998 г. СПб., 1998. С. 266–268.

Горелик, 2002 – *Горелик М.В.* Армии монголо-татар X–XIV веков. Воинское искусство, снаряжение, оружие. М., 2002.

Горелик, 2003 – *Горелик М.В.* Шлемы и фальшьоны: два аспекта взаимовлияния монгольского и европейского оружейного дела // *Степи Евразии в эпоху средневековья.* Т. 3: Половецко-золотоордынское время. Донецк, 2003. С. 231–244.

Горелик, 2008 – *Горелик М.В.* Черкесские воины Золотой Орды (по археологическим данным) // Вестник Института гуманитарных исследований правительства КБР и КБНЦ РАН. Вып. 15. Нальчик, 2008, С. 158–189.

Горелик, 2010 а – *Горелик М.В.* Монголо-татарские шлемы с маскаронами // Военное дело в Азиатско-Тихоокеанском регионе с древнейших времен до начала XX в. Выпуск 1. Владивосток, 2010. С. 28–43.

Горелик, 2010 б – *Горелик М.В.* Шлемы золотоордынских воинов Северного Кавказа из частных собраний // Степи Европы в эпоху средневековья. Т. 8: Золотоордынское время. Донецк, 2010. С. 253–269.

Горелик, 2010 в – *Горелик М.В.* Половецкая знать на золотоордынской военной службе // Роль кочевников евразийских степей в развитии мирового военного искусства. Научные чтения памяти Н.Э. Масанова. Алматы, 2010. С. 127–186.

Горелик, 2011 – *Горелик М.В.* Монголы и подвластные народы в Золотой Орде (этносоциальная самоидентификация и ее внешнее выражение) // Золотоордынское наследие. Выпуск 2. Материалы Второй Международной научной конференции «Политическая и социально-экономическая история Золотой Орды», посвященной памяти М.А. Усманова. Казань, 29–30 марта 2011 г. / Отв. ред. и сост. И.М. Миргалеев. Казань, 2011. С. 77–89.

Грибов, 2008 – *Грибов Н.Н.* Древнерусский Городец-на-Волге в контексте археологических исследований // Нижегородские исследования по археологии и краеведению. Вып. 11. Нижний Новгород, 2008. С. 26–54.

Гусева, 1983а – *Гусева Т.В.* Древний Городец по материалам новых раскопок // Записки краеведов. Горьковская область. Горький, 1983.

Гусева, 1983б – *Гусева Т.В.* Раскопки в Городце на Волге // Археологические открытия 1982 года. М., 1983.

Гусева, 1984 – *Гусева Т.В.* Раскопки в Городце на Волге // Археологические открытия 1983 года. М., 1984.

Гусева, 1986 – *Гусева Т.В.* Раскопки в Городце на Волге // Археологические открытия 1984 года. М., 1986.

Гусева, 1992 – *Гусева Т.В.* Итоги и перспективы археологического изучения Городца на Волге // Городецкие чтения. Материалы научной конференции. Городец, 1992. С. 37–38.

Денике, 1938 – *Денике Б.* Живопись Ирана. М., 1938.

Дмитриевская, 2012 а – *Дмитриевская Н.* Об итоговом занятии городского лектория: <http://www.opentextnn.ru/history/archaeology/?id=4232&txt=1> (доступ 15.07. 2012).

Дмитриевская, 2012б – *Дмитриевская Н.* Тайна городецкого шлема: <http://www.gorodets-52.ru/index.php/2012-02-03-21-21-44/146-tajna-gorodeckogo-shlema> (доступ 15.09. 2012).

Древняя Русь, 1997 – *Древняя Русь.* Быт и культура. М., 1997.

Дробинский, 1948 – *Дробинский А.И.* Русь и Восточная Европа во французском средневековом эпосе // Исторические записки. 1948. Т. 26. С. 95–127.

Егоров, 1985 – *Егоров В.Л.* Историческая география Золотой Орды в XIII–XIV вв. М., 1985.

Егорькова, 2001 – *Егорькова И.А.* Александр Невский и Городецкий Федоровский монастырь: миф и реальность // Поволжье в средние века: Тезисы докладов Всероссийской научной конференции, посвященной 70-летию со дня рождения Германа Алексеевича Федорова-Давыдова (1931–2000). Нижний Новгород, 2001. С. 160–161.

Егорькова, 2003 – *Егорькова И.А.* Александр Невский и Городецкий Федоровский монастырь: Легенда и история // Городецкие чтения-2002. Материалы научной конференции. 2003. Вып. 4. С. 56–62.

Еранцев, 2000 – *Еранцев А.Н.* Борьба Андрея Городецкого за власть во Владимиро-Суздальской Руси в конце 13 – начале 14 века // Городецкие чтения (материалы научно-практической конференции). Вып. 3. Городец, 2000. С. 22–36.

Записка, 1851 – Записка для обозрѣнія русских древностей. СПб., 1851.

Зеленский, 1997 – *Зеленский Ю.В.* Позднекочевническое погребение со шлемом из степного Прикубанья // Историко-археологический альманах. Москва – Армавир, 1997. № 3. С. 89–91.

Золотая Орда, 2005 – *Золотая Орда.* История и культура. СПб., 2005.

Зыков, Манькова, 1999 – *Зыков А.П., Манькова И.Л.* «Шлем Илигея» – реликвия Далматовского Успенского монастыря (к вопросу о формировании культа праведного Далмата) // История церкви: изучение и преподавание: Материалы научной конференции, посвященной 2000-летию христианства. 22–25 ноября 1999. Екатеринбург, 1999. С. 110–116.

Зыков, Манькова, 2000 – *Зыков А.П., Манькова И.Л.* Рейтарский шлем XVII века из Далматовского Успенского монастыря: к событиям 1662–1667 гг. в Южном // Новгородская Русь: историческое пространство и культурное наследие (Проблемы истории России. Вып. 3). Екатеринбург, 2000. С. 315–332.

Караулов, 1903 – *Караулов Н.А.* Сведения арабских писателей о Кавказе, Армении и Азербайджане // Сборник материалов для описания местностей и племен Кавказа. Выпуск 32. Тифлис, 1903.

Кириллов, 1996 – *Кириллов Ю.* Шлем Александра Невского? // Вокруг света. 1996. № 11. С. 29–31.

Кирпичников, 1958 – *Кирпичников А.Н.* Русские шлемы X–XIII вв. // Советская археология. 1958. № 4. С. 47–69.

Кирпичников, 1962 – *Кирпичников А.Н.* Шлем XI века из Юго-Западной Руси // Советская Археология. 1962. № 2. С. 230–234.

Кирпичников, 1971 – *Кирпичников А.Н.* Древнерусское оружие. Вып. 3: Доспех, комплекс защитных средств IX–XIII вв. // Свод археологических источников Е 1–36. Ленинград, 1971.

Кирпичников, 2009 – *Кирпичников А.Н.* Раннесредневековые золоченые шлемы: новые находки и наблюдения. СПб., 2009.

Кирьянов, 1961 – *Кирьянов И.А.* Старинные крепости нижегородского Поволжья. Горький, 1961.

Кирьянов, 1954 – *Кирьянов И.А.* Отчет о раскопках в Городец в 1954 г. Р–1. № 932.

Коновалова, 2006 – *Коновалова И.Г.* Ал-Идриси о странах и народах Восточной Европы: текст, перевод, комментарий. М., 2006.

Кривошеков, 1914 – *Кривошеков А.* Далматовский монастырь как оплот русского владычества и православия в Исетском крае и его достопримечательности // Вестник Оренбургского учебного округа. 1914. № 6–7. С. 263–268.

Кузнецов, 2006. – *Кузнецов А.А.* Владимирский князь Георгий Всеволодович в истории Руси первой трети XIII века. Особенности преломления источников в историографии. Нижний Новгород, 2006.

Кузнецов, 2008. – *Кузнецов А.А.* Городец от основания до 1238 г. // Альманах Славяно-греко-латинского кабинета Приволжского федерального округа. Выпуск I. Нижний Новгород, 2008. С. 39–45.

Кучкин, 1984 – *Кучкин В.А.* Формирование государственной территории Северо-Восточной Руси в X–XIV вв. М., 1984.

Кучкин, 2003 – *Кучкин В.А.* Летописные рассказы о Липицкой битве // Письменные памятники истории Древней Руси. Летописи. Повести. Хождения. Поучения. Жития. Послания: Аннотированный каталог-справочник. СПб., 2003. С. 70–73.

Легенды земли Городецкой, 1996 – Легенды земли Городецкой: Сборник / Сост. Л.А. Климова. Городец, 1996.

Лексикон Плюшара – Энциклопедический лексикон. СПб., 1834–1841.

Ленц, 1902 а – *Ленц Э.Э.* Описание оружия, найденного в 1901 г. в Кубанской области // Известия Императорской археологической комиссии. 1902. Вып. 4. СПб., 1902. С. 120–131.

Ленц, 1902 б – *Ленц Э.Э.* Предметы вооружения и конского убора, найденные близь села Демьяновки, Мелитопольского уезда // Известия Императорской археологической комиссии. 1902. Вып. 2. СПб., 1902. С. 81–94.

Любомудров, 1859 – *Любомудров В.Н.* Гробница великого князя Рязанского Олега Ивановича и супруги его великой княгини Евфросиньи. СПб., 1859.

Максимов, 1960 – *Максимов Е.К.* Находка древнерусского шлема в Саратовском Заволжье // Советская археология. 1960. № 4. С. 190–193.

Массон, 1934 – *Массон М.Е.* Из истории горной промышленности Таджикистана. Былая разработка полезных ископаемых. Таджикско-Памирская экспедиция 1933 г. Л., 1934.

Медведев, 1966 – *Медведев А.Ф.* Основание и оборонительные сооружения Городца на Волге // Культура древней Руси. М., 1966. С. 158–161.

Медведев, 1967 – *Медведев А.Ф.* Первые раскопки в Городце на Волге // Краткие сообщения Института археологии. 1967. Вып. 110. С. 73–85.

Медведев, 1968 – *Медведев А.Ф.* Новые материалы к истории Городца на Волге // Краткие сообщения Института археологии. 1968. Вып. 113. С. 31–40.

Мельников, 1909 – *Мельников (Андрей Печерский) П.И.* Исторические заметки // Полное собрание сочинений. СПб., 1909.

Мухина, 2011 – *Мухина Е.* Татьяна Гусева — о любви всей жизни и о вреде от «черных копателей» // Аргументы и факты – Нижний Новгород. 2011. № 32. 10 авг. С. 17.

Народные сказания, 2010 – Народные сказания: Сборник / Сост. Н.В. Морохин. Нижний Новгород, 2010. С. 287.

Нарожный, 2008 – *Нарожный Е.И.* О некоторых типах средневековых шлемов с территории Северного Кавказа // Военная археология. Вып. 1. М., 2008. С. 42–54.

Нарожный, 2010 – *Нарожный Е.И.* Шлем из разрушенного кочевнического захоронения у поселка Семеновод (Новоалександровский район Ставропольского края) // Батыр. 2010. № 1. С. 101–104.

Насонов, 1940 – *Насонов А.Н.* Монголы и Русь. М.–Л., 1940.

Негин, 2001 – *Негин А.Е.* Шлем из Городца: тайны, факты, гипотезы. Саров, 2001.

Негин, 2010 – *Негин А.Е.* Позднеримские шлемы с продольным гребнем // Германия – Сарматия. Вып. II. Курск–Калининград, 2010. С. 343–357.

Оглоблин, 1889 – *Оглоблин Н.Н.* Из бумаг К. А. Лохвицкого // Киевская старина. 1889. Вып. XXVI. Июль. Киев, 1889.

Оленин, 1832 – *Оленин А.Н.* Опыт об одежде, оружии, нравах, обычаях и степени просвещения славян от времени Трояна и русских до нашествия татар. СПб., 1832.

Отрощенко, Рассомакин, 1986 – *Отрощенко В.В., Рассомакин Ю.Я.* Половецкий комплекс Чингульського кургана // Археологія. 1986. Вып. 53. Киев, 1986. С. 14–36.

Панова, 2004 – *Панова Т.Д.* Царство смерти. Погребальный обряд средневековой Руси XI–XVI веков. М., 2004.

Петров, 1997 – *Петров Ю.Ю.* Древнерусские шлемы с полумасками // Памятники старины. Концепции. Открытия. Версии. Т. II. Санкт-Петербург – Псков, 1997. С. 139–143.

Плавинский, Кошман, 2010 – *Плавинский Н.А., Кошман В.И.* Предметы вооружения середины XIII в. из раскопок городища Свислочь // Краеугольный камень. Археология, история, искусство, культура России и сопредельных стран. Том 2 / Ред. Е.Н. Носов, С.В. Белецкий. СПб., 2010. С. 140–152.

Погодин, 1871 – *Погодин М.П.* Древняя русская история до монгольского ига. Т. III, отд. 1. М., 1871.

Полубояринова, 1987 – *Полубояринова М.Д.* Русские люди в Золотой Орде. М., 1987.

Полунин, 1773 – *Полунин Ф.А.* Географический лексикон Российского государства. М., 1773.

Пудалов, 2004 – *Пудалов Б.М.* Русские земли среднего Поволжья (вторая треть XIII – первая треть XIV в.). Нижний Новгород, 2004.

Рыбаков, 1951 – *Рыбаков Б.А.* Прикладное искусство и скульптура // История культуры Древней Руси. М.–Л., 1951. – Т. 2: Домонгольский период. Общественный строй и духовная культура. С. 396–465.

Рыбаков, 1953 – *Рыбаков Б.А.* Стольный город Чернигов и удельный Вщиж // По следам древних культур. М., 1953. С. 98–120.

Спицын, 1899 – *Спицын А.А.* Шлемъ великаго князя Ярослава Всеволодовича // Записки Российского императорского археологического общества. Т. XI. Вып. 1–2. СПб., 1899. С. 388–390.

Степанов, 1993 – *Степанов О.В.* Реставрация археологических предметов из краеведческого музея города Городца. Суздаль, 1993.

Тизенгаузен, 1884 – *Тизенгаузен В.Г.* Сборник материалов, относящихся к истории Золотой Орды. Т. I. СПб., 1884.

Тизенгаузен, 1941 – *Тизенгаузен В.Г.* Сборник материалов, относящихся к истории Золотой Орды. Т. II. Извлечение из персидских сочинений. М.–Л., 1941.

Труды, 1827 – Труды и летописи Общества истории и древностей российских. М., 1827. Ч. 3. Кн. 2.

Фундуклей, 1847 – *Фундуклей И.И.* Обзорение Киева в отношении к древности. Киев, 1847.

Янин, 1958 – *Янин В.Л.* О первоначальной принадлежности так называемого шлема Ярослава Всеволодовича // Советская археология. 1958. № 3. С. 54–60.

Янин, 1972 – *Янин В.Л.* Еще раз об атрибуции шлема Ярослава Всеволодовича ... // Древнерусское искусство. Художественная культура Домонгольской Руси. М., 1972. С. 235–244.

СОДЕРЖАНИЕ

Предисловие	3
Городец-на-Волге: история и археологическое исследование.....	6
Находка	9
Реставрация.....	10
Описание шлема	19
Типология и хронология.....	37
Тайны, факты и гипотезы	69
Заключение	79
Список литературы	81

Негин Андрей Евгеньевич

Шлем из Городца

Формат 70x100 1/16.

Бумага офсетная. Печать цифровая. Гарнитура «Times New Roman».

Усл. печ. л. 8,4. Уч.-изд. л. 6,7. Заказ № 868. Тираж 500 экз.

Издательство Нижегородского государственного университета им. Н.И. Лобачевского
603950, г. Нижний Новгород, пр. Гагарина, 23

Отпечатано в типографии Нижегородского государственного университета
им. Н.И. Лобачевского
603000, г. Нижний Новгород, ул. Б. Покровская, 37