

Г. В. ШТЫХОВ

**ГОРОДА
БЕЛОРУССИИ
ПО
ЛЕТОПИСЯМ
И
РАСКОПКАМ**

(IX - XIII в. в.)



МИНСК 1975

БЕЛОРУССКОЕ ДОБРОВОЛЬНОЕ ОБЩЕСТВО
ОХРАНЫ ПАМЯТНИКОВ ИСТОРИИ И КУЛЬТУРЫ

БЮРО ПРОПАГАНДЫ

Г. В. ШТЫХОВ

**ГОРОДА
БЕЛОРУССИИ
ПО ЛЕТОПИСЯМ
И РАСКОПКАМ
(IX-XIII вв.)**

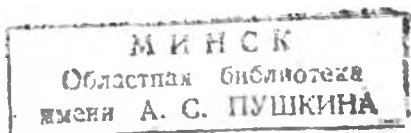
Издательство «Полымя»
Минск 1975

Автор брошюры, используя богатый и разнообразный материал археологических раскопок и летописных источников, популярно освещает вопросы происхождения и развития древнейших городов на территории современной Белоруссии. Читатель получит представление о таких из них, как Брест, Витебск, Гомель, Гродно, Полоцк, Минск, Новогрудок, Слоним, Туров и многих других.

Брошюра рассчитана на активистов общества охраны памятников истории и культуры. Ее с интересом прочтут также историки, краеведы, все те, кто хочет знать прошлое наших далеких предков, изучает историю родного края.



Белорусское добровольное общество охраны памятников истории и культуры, 1975



ЗАРОЖДЕНИЕ И РАЗВИТИЕ ГОРОДСКИХ ПОСЕЛЕНИЙ

Город—это населенный пункт, исторически сложившийся впервые при переходе от первобытнообщинного строя к классовому в результате отделения ремесла от земледелия и появления государства.

В древней Руси, как и в других раннефеодальных государствах, города возникали тогда, когда из основной массы населения, занятого в сельском хозяйстве, выделялись ремесленники. Вместе с этим в обществе углублялось имущественное расслоение, появился класс феодалов. Возникновение городов, в свою очередь, оказывало воздействие на развитие общественной жизни. Город был средоточием ремесла и торговли, административным центром округи или княжества, очагом культуры и распространения христианства.

Письменные источники и данные археологических раскопок подтверждают, что зародыши наиболее древних городов Руси (включая города на территории современной Белоруссии) появляются в IX в.

Слово *город* происходит от *городить*, *обгораживать*. Укрепленные поселения всех типов наши предки называли градами, иначе говоря, — городами. Город IX — X вв. отличался от села своими укреплениями и тем, что он был административным центром, резиденцией князя и другой знати. При дальнейшем развитии раннефеодального общества города стали превращаться в центры ремесла и торговли. В XI — XII вв. в них все более поселялись ремесленники и купцы.

Для роста городов важное значение имело их географическое расположение. Если город был основан на пересечении торговых путей, возле переправы или удобного для

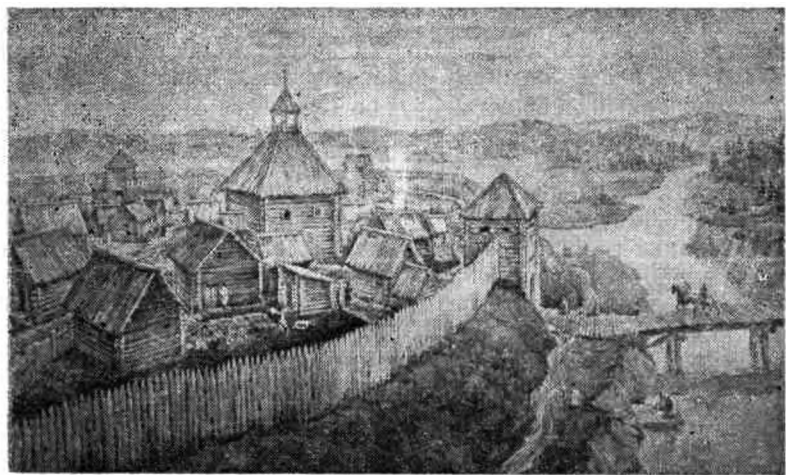
пристани устья реки, для его развития складывались благоприятные условия. Как и в Западной Европе, наличие постоянного рынка, куда собиралось сельское население и приезжали гости (купцы) из других стран, могло определить возникновение города на этом месте.

Некоторые города вырастали возле усадеб феодалов, их укрепленного жилья (замка). Обрастая поселениями, такая усадьба становилась ядром города. Размеры феодальных усадеб были небольшие. Ряд городов князья основали первоначально в качестве укрепленных пунктов для защиты границ княжеств. На территории Белоруссии, как во всей лесной полосе Восточной Европы, города строили целиком из дерева. Поэтому ранее говорили не *построить*, а *срубить* город. Из бревен рубили жилые помещения, хлевы, внешние укрепления, мосты, башни и городские стены, ими вымывали улицы.

Обычно города строили на высоких, крутых берегах рек, на холмах, в удобных для обороны местах, обмываемых водой. Дополнительно их укрепляли глубокими рвами, обносили валами высотой до 8 — 10 метров. На гребне вала возводилась стена с площадкой наверху, которую с внешней стороны прикрывал деревянный забор — заборол. В забороллах имелись щели — скважины — для стрельбы в нападающих. Стены укреплялись башнями — вежами. В город вели ворота. Когда приближался враг, жители города закрывали их и прятались за стенами. Выражение «отворити ворота» обозначало сдачу города.

Древнерусский город состоял из нескольких частей. Его ядром являлась внутренняя крепость — *детинец*. В XV в. в Русском централизованном государстве появилось слово *кремль* для обозначения главной части города. На территории Белоруссии, которая с конца XIII в. вошла в состав Великого княжества Литовского, укрепленная часть города нередко называлась *замком*. Отсюда происходит название *замчище* — место, где ранее был замок.

Площадь первоначальных детинцев была небольшой и составляла менее гектара. Часто для детинца использовались городища раннего железного века. Так было в Полоцке, Витебске, Лукомле, Браславе, Слуцке, Рогачеве, Гомеле, Чечерске, Речице, Славгороде. Когда город разрастался, возникала необходимость расширить его детинец или даже перенести в более удобное место. Детинец переносился в Полоцке, Борисове, Кричеве и, вероятно, в других городах. В XII — XIII вв. площадь детинцев в круп-



Вид детинца древнего Минска

ных городах составляла несколько гектаров: в Полоцке — семь, Минске — три, Витебске — около четырех.

Возле укрепленного центра возникали новые поселения, в которых жили ремесленники и купцы. Ближайшие из них, в свою очередь, обносились рвом и валом. Так строилась вторая линия укрепления, подле внутреннего города возникал внешний—окольный город. Ипатьевская летопись сообщает, что в понеманском городе Новгороде (теперь Новогрудок) при осаде в 1274 г. был взят окольный город, а детинец захватить не удалось.

Рядом с окольным городом росли поселения горожан— «посады». Часто они обносились «острогом» — деревянным частоколом из бревен, которые вертикально вкапывались в землю, имели заостренный верх. Важной частью города был рынок — *торг*. Он размещался недалеко от детинца. За городом находился некрополь — курганный могильник, где погребали умерших. Общая территория города в XI—XII вв. составляла несколько десятков гектаров. В самых больших городах на территории Белоруссии проживало примерно 6 — 8 тысяч человек, а в средних — 1—2 тысячи. Население малых городов исчислялось несколькими сотнями жителей. Около крупных городов строились церкви и монастыри. Так, Полоцк в XII в. был окружен с трех сторон монастырями.

Укрепленная часть города застраивалась очень плотно, постройка к постройке. Что же касается посадов, то они были застроены намного реже. Крупные города становились центрами княжеств. Судьба княжеств была тесно связана с судьбой его главного города. Князь, который владел городом, распоряжался всем княжеством.

В летописях фигурируют *полочане, дручане, пиняне*. Это горожане — жители Полоцка, Друцка, Пинска. Ремесленники и купцы — основное население городов. Многие белорусские города имеют большой возраст. Таких городов, которым около 700 и более лет, в нашей республике примерно 37.

Важнейший источник по начальной истории городов — древнерусские летописи (Повесть временных лет, ее продолжение по Лаврентьевскому, Ипатьевскому и другим летописным сводам). В IX веке в них упомянут из современных белорусских городов только один Полоцк, в X в. — Туров и Изяславль (ныне Заславль). В XI в. на страницах летописей появляются Берестье (Брест), Витебск, Копысь, Минск, Орша, Голитическ, Друцк, Пинск, а в XII в. — Слуцк, Борисов, Гродно, Клецк, Городец, Неколось, Стрежев, Гомель, Рогачев, Брагин, Мозырь, Чечерск, в XIII в. — Речица, Новогрудок, Слоним, Волковыск, Здитов, Турыйск, Копыль, Кобрин, Каменец, Мстиславль.

Вопрос о первом упоминании города в письменном источнике имеет особое практическое значение и нередко вызывает споры. Обычно от этих дат условно отсчитывают возраст города, отмечают юбилеи, хотя в действительности город мог возникнуть значительно раньше.

В исторической и краеведческой литературе встречаются расхождения и неточности в определении дат первого упоминания городов в древних летописях, что объясняется во многих случаях различным характером самих этих источников. После принятия христианства в Киевской Руси новый год начинали по старой традиции весной (с 1 марта), но счет лет велся по византийской эре, согласно которой началом года было 1 сентября. Этим объясняется то, что в разных летописях, рассказывающих об одних и тех же событиях, датировка шла с разницей на единицу. Так, знаменитый поход коалиции князей во главе с великим киевским князем Мстиславом в Полоцкую землю, когда названы ее города Изяславль, Логойск, Борисов, Друцк, Стрежев, по Лаврентьевской летописи был в 1127 г., а по Ипатьевской — в 1128.



Древние княжества и города на территории Белоруссии в XI—XIII вв.: 1 — центры княжеств XI в. до их распада на уделы; 2 — центры удельных княжеств в XI в; 3 — города, которые существовали в XI—XIII вв; 4 — границы княжеств; 5 — современные границы БССР

«Поучение» Владимира Мономаха — литературное произведение, написанное примерно в 1117 г. и позже включенное в Лаврентьевскую летопись. В нем Мономах рассказывает о событиях без обозначения дат и сообщает, как он, борясь со Всеславом Полоцким, «пожегъ землю и повоевавъ до Лукамля и до Логожьска, та на Дрыутьскъ воюя, та Чернигову». Это первое известное нам упоминание в письменном источнике полоцких городов Лукомля и Логойска. Опустошение Полоцкой земли относится к 1078 г. Поскольку с помощью археологических раскопок подтверждено существование Лукомля и Логойска в это время, то его и следует считать условной датой первого упоминания городов в источнике.

Лукомль, расположенный в бассейне Западной Двины, вообще не известен древнерусским летописям. Не найдем мы в них известий и о городах Прупое (теперь Славгород). Кречюте (Кричев). Они есть в уставной грамоте князя Ростислава Смоленского. Я. Н. Шапов и польский ученый А. Поппэ недавно доказали, что документ написан в 1136 г. при учреждении Смоленской епископии. Очевидно, будет правильным считать эту дату первоначальной в истории названных городов.

Древние города Белоруссии изучаются по отдельным регионам, территориям бывших княжеств, в которых они возникали и развивались. Северную и значительную часть центральной Белоруссии занимала Полоцкая земля — одно из сильнейших княжеств Руси. К Полоцкой земле отходили города: Полоцк, Минск, Витебск, Лукомль, Заславль, Друцк, Логойск, Браслав, Орша, Копысь, Борисов'.

На значительной территории южной Белоруссии существовало Туровское княжество с городами Туров, Пинск, Давид-Городок, Слуцк, Клецк, Мозырь, Копыль, Рогачев. В XI в. к Туровскому княжеству отходил Брест, затем он был в зависимости от владимиرو-волинских князей и являлся центром Берестейской земли, к которой относились города Кобрин, Каменец и другие. Во второй половине XII, а также в XIII в. Берестейская земля входила в состав Владимиро-Волинского княжества, но одновременно пользовалась значительной самостоятельностью.

Поднепровские и Посожские города южной Белоруссии отходили к нескольким крупным княжествам. В состав Смоленского княжества входили Кричев, Мстиславль. Прупой. Небольшая часть современной Гомельской области с городами Гомель, Речица и Чечерск отходила к Черниговскому, а Брагин временно принадлежал Киевскому княжеству.

Область, расположенную в бассейне Верхнего Немана, в исторической литературе часто называют «Черной Русью». Здесь располагались города Гродно, Новогрудок, Волковыск, Слоним, Здитов.

Помимо этого, остается неизвестным или спорным местоположение городов Полоцкого княжества Голотическа. Неколочи, Стрежева. Загадочны также сообщения письменных источников о полоцких городах Одрске, Городце, городе Смоленского княжества Лучине.

Названия ряда древних городов образованы с помощью

суффикса «ск» («цк») от рек, на которых они возникли: Полоцк — от Полоты, Витебск — Витьбы, Друцк — Друти, Пинск — Пины, Слуцк — Случи, Чечерск — Чечеры, Турыйск — Турии. С названиями городов часто связаны топонимические легенды, фантастичность которых очевидна. Так, город Минск (в древности — Менск), по легенде, будто бы получил свое название от имени основателя города — богатыря и кудесника Менеска. Однако названия некоторых городов действительно происходят от личных имен князей или имен и прозвищ других феодалов, которые их основали или которым они принадлежали. Борисов получил название от имени князя Бориса, Изяславль (Заславль) — от Изяслава, Туров — по имени князя Тура, Рогачев — от прозвища Рогач, Мстиславль — от имени Мстислав. Могилев, вероятно, — от прозвища Могила.

В летописях встречаются отрывочные сообщения, позволяющие судить о социально-политической истории городов. Однако в них почти ничего не сказано об их топографии и застройке, хозяйственных занятиях и быте населения. Археологические раскопки помогают расширить наши познания о далеком прошлом городских поселений. Благодаря деятельности археологической экспедиции Института истории Академии наук БССР, экспедиции Белорусского государственного университета им. В. И. Ленина, исследователей из Москвы и Ленинграда на территории нашей республики почти нет древних городов (IX—XIII вв.), не изучавшихся археологами.

За многовековую историю городов на месте расположения их детинцев и посадов образовались наслоения с остатками культурной деятельности людей, достигающие толщины в некоторых случаях до 5 — 6 м. При раскопках в Минске, Полоцке, Бресте, Друцке, Пинске, Мстиславле удалось выявить планировку и застройку исследованных участков. Обнаружены улицы шириной от 2 до 5 м, которые вымощивались бревнами. По обе стороны их располагались дворы горожан, обнесенные частоколом. Размеры двора составляли до 200 кв. м. В нем находились жилое помещение, мастерская, хлев. Нужно особо подчеркнуть, что материальная культура всех древних городов однородная.

Основным типом рядового жилища на территории Белоруссии была бревенчатая изба («истобка»), в плане близкая к квадрату со сторонами от 3 до 5 м. Способ ее

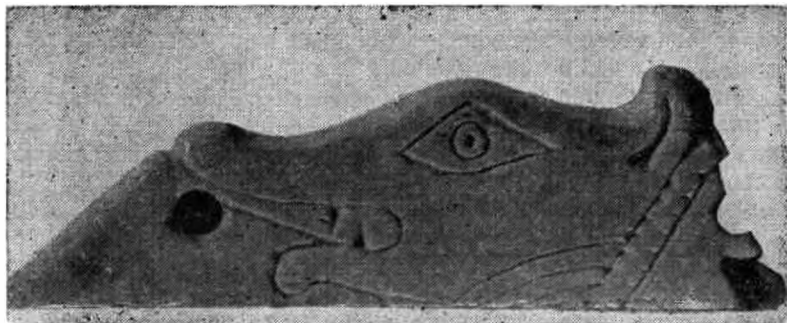
рубки называется « в обло с остатком». Облый — значит круглый. Угол с остатком при суровых зимах в Восточной Европе препятствовал промерзанию бревен. Отапливалась изба по-курному. Дым выходил прямо под крышу, которая была двускатной. Печи делали глинобитные, реже — каменные, пол — из тесин на лагах. Хлевы по площади нередко превосходили жилища. В плане они представляли собой прямоугольники, имели жердевой пол, покрытый слоем навоза.

Хорошая сохранность дерева содействует использованию его для датировок. Изучив кольца на спилах древних бревен, ученые с точностью до одного года определили, когда дерево росло и когда его срубили. А это помогло определить время возведения древних деревянных построек в тех городах, где они обнаружены при раскопках.

Многочисленные вещевые находки из раскопок дают возможность представить довольно пеструю картину жизни древних городов в X — XIII вв. Получили развитие кузнечное, ювелирное, кожевенно-сапожное, косторезное, гончарное, бондарное и другие виды ремесел. Доказывается это не только многими образцами готовых ремесленных изделий, встречаемых при раскопках, но и открытием остатков ремесленных мастерских (Полоцк, Минск, Пинск, Копысь, Слуцк), обнаружением полуфабрикатов и отходов разнообразных ремесел.

Кузнецы знали многие секреты обработки черного металла: могли получать сталь и сваривать ее с железом, паять медью, лудить металлические изделия. В своих кузницах они делали оружие: наконечники копьев и стрел, боевые топоры и др. О высоком уровне кузнечного ремесла свидетельствуют разнообразные предметы: ножи, замки, ключи, ножницы, гвозди, косы-гороуши, серпы...

Кроме «кузнецов железу», были «кузнецы меди и серебра», т. е. ювелиры, изготовлявшие различные украшения, которым уделялось значительное внимание в одежде наших далеких предков. Украшения считались амулетами — символами счастья, добра, урожайности, оберегали от злых духов. Древние литейщики умели делать каменные формы для отливки женских бус, подвесок, (дуговиц, перстней и пр. Только в Полоцке найдена 21 каменная литейная форма и большое количество тиглей из глины для плавки цветных металлов. Такие же формы и тигли обнаружены в Гродно, Минске, Друцке, Лукомле, Витебске, Новогрудке, Волковыске, Турове, Слониме и др.



Костяная накладка XIII в. из Полоцка

Разнообразно по форме и богато по содержанию прикладное искусство XII — XIII вв. Дорогие изделия изготовлялись из золота или серебра по заказу представителей знати и украшались зернью (напаянными шариками), сканью (орнаментом из проволоки), гравировкой. Высшим достижением ювелирного мастерства являлось изготовление перегородчатых эмалей. Общеизвестным шедевром древнерусского эмальерного искусства является крест Евфросиньи Полоцкой с пространной надписью, изготовленный в 1161 г. Лазарем Богшей.

Гончары при помощи гончарного круга, появившегося на территории Белоруссии в середине X в., делали из глины посуду: горшки, чашки, миски. Украшались они орнаментом из прямых или волнистых линий. Иногда на дне горшков ставилось рельефное клеймо.

Кожемяки занимались выделкой шкур. Кожу тогда называли *усмией*. Из мягкой, хорошо выработанной, прочной усмии шили выворотную обувь — башмаки, сапоги, а также поршни, похожие на лапти. Из кожи изготовлялись кошельки, ножны, футляры, рукавицы, небольшие мячи для игры и пр. Все виды этих изделий XII — XIII вв. найдены в большом количестве при раскопках в Минске, Полоцке, Гродно, Бресте, Пинске, Мстиславле, Слониме.

Древние столяры знали токарный станок. Из дерева вытачивали красивые чаши, кубышки, мисы, солонки; изготавливали ведра, кадки, ложки, лопаты (ими копали землю), грабли и многое другое. Некоторые деревянные предметы покрывали художественной резьбой.

О высоком мастерстве местных косторезов говорят многие находки: разнообразные костяные накладки на колчаны и иные предметы, рукоятки ножей, замечательные шах-

матные фигуры. Весьма распространенная продукция косторезов того времени — обычные гребни из рогов лосей.

Городские ремесленники обрабатывали камень. Блоки и плиты использовались для возведения монументальных сооружений. Из валунных камней высекали мукомольные жернова, из песчаника и сланца — точила. Из мягких пород камня делали крестики, иконки.

В хозяйственной жизни города немалое значение имели прядение и ткачество. На Руси они были хорошо знакомы каждой женщине. Пряли из овечьей шерсти, льна, копопли при помощи веретена, на конец которого насаживался грузик — пряслице. Ткани изготавливались до XIII в. на вертикальных ткацких станках, а затем на горизонтальных (кроснах). Шерстяные нити употреблялись для вязания. Из шерсти валяли также войлок, который использовался для походных шатров, покрывал, попон, шапок.

Ремесло в то время было тесно связано с сельским хозяйством. Горожане владели огородами и садами, а на выгонах и лугах пасли скот. В лесах водилось много всякого зверя, пернатой дичи, росли орехи, ягоды, грибы. Реки и озера изобиловали рыбой и бобрами. Горожане занимались охотой, рыбной ловлей, собирательством. Но сельское хозяйство и промыслы были уже только подсобным их занятием. Главное значение имели ремесло и торговля. Городские ремесленники делали разные вещи на заказ и для рынка. Город имел связь с ближайшей округой, откуда привозились сельскохозяйственные продукты и сырье для ремесленников. Сделанные в городе вещи находили сбыт среди населения деревень. Торговые связи городов в IX—XIII вв. развивались в условиях господства натурального хозяйства и ограниченной потребности в привозных товарах. Внутренняя торговля имела в экономической жизни городов большее значение, чем внешняя.

Из Киева и других южных городов в западные земли Руси поступали некоторые виды стеклянных изделий (браслеты, посуда), из Овруча на Волыни — шиферные (сланцевые) пряслица, из Херсонеса — амфоры с вином или оливковым маслом, из Прибалтики — янтарь. Волжским путем привозился самшит для изготовления гребней, произрастающий в лесах Кавказа. С юга доставлялась соль.

Внешняя торговля служила главным источником удовлетворения потребностей в металлическом сырье, необхо-

димом для денежного обращения и ремесленного производства. В IX — X вв. в города поступали арабские монеты — дирхемы, а в XI в. основными экспортёрами монетного серебра — денариев — были Германия и Англия. Из западных земель Руси в далекие страны вывозили воск, мед, меха. Они шли на рынки Западной Европы и стран Востока. Документы XIII в. говорят о постоянных торговых связях Полоцка и Витебска с крупным торговым центром Восточной Прибалтики — Ригой.

Древние города являлись важными центрами развития культуры и письменности. Венцом их материальной культуры были монументальные каменные сооружения. В середине XI в. в Полоцке построен грандиозный Софийский собор, а в XII в. — ряд других меньших по размерам каменных храмов. Из них до наших дней дожила знаменитая Спасская церковь Евфросиньевского монастыря, которая стоит у истоков своеобразной полоцкой школы зодчества. Замечательные каменные церковные постройки XII в. существовали в Витебске, Новогрудке, Турове, Волковыске. В Гродно сложилась своя местная архитектурная школа.

На территории Белоруссии главными центрами переписки книг и распространения грамотности были Полоцк и Туров. Перепиской книг занималась княжна Предслава (Предислава), известная в истории под именем Евфросиньи Полоцкой. Деятельность Евфросиньи, также как и Кирилла — епископа Туровского, выдающегося писателя и оратора, полоцкого зодчего Иоанна, мастера-ювелира Богши — свидетельство развития культуры и письменности в XII в.

Письменность получила распространение не только среди представителей духовенства, феодалов. Ее знали также простые горожане. В грамоте нуждались ремесленники, которым приходилось делать надписи на своих изделиях. С каждым годом при раскопках обнаруживаются новые вещи (пряслица, иконки, свинцовые вислые печати, глиняные амфоры и пр.) с сохранившимися на них древними надписями.

В Витебске обнаружена берестяная грамота рубежа XIII — XIV вв. Это частное письмо какого-то Степана к Нежилу с просьбой продать одежды и купить *жита*. Буквы текста на грамотах нацарапаны специальным заостренным инструментом — *писáлом*. Писала нашли археологи на территории Белоруссии — в Полоцке, Минске, Волковыске, Новогрудке, Друцке, Браславе, Копыси, Слуцке, Бресте.

Показателем распространения грамотности могут служить также обнаруженные в Минске, Друцке, Волковыске, Новогрудке, Мстиславле заставки от древних книг.

Выдающиеся произведения древней живописи — фрески, сохранившиеся до наших дней в Спасской церкви Евфросиньевского монастыря в Полоцке. Замечательное искусство полоцких фресок напоминает живопись Новгорода и Киева, связано с византийской традицией. Но вместе с тем это высокое, самобытное искусство Полоцкой земли.

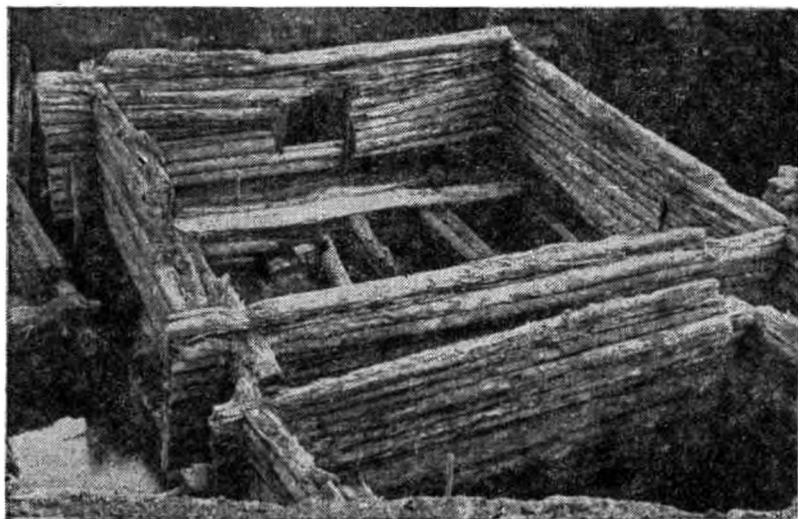
Все то, что осталось от произведений прикладного искусства, памятников письменности, монументальной живописи, эпиграфики, сфрагистики (науки о печатях), архитектуры, созданных на протяжении столетий нашими далекими предками, имеет для нас огромную ценность. Эти памятники занимают почетное место в золотом фонде культуры нашей страны.

ИЗ ИСТОРИИ ДРЕВНИХ ГОРОДОВ

Борисов. О его основании историк XVIII в. В. Н. Татищев, по неизвестным источникам, писал: «В 1102 г. Борис Всеславич Полоцкий ходил на ятвяг и победя их возвратясь постави град Борисов во свое имя и людьми населил». В Ипатьевской летописи город назван под 1128 годом. Остатки первоначального Борисова в 4 км от современного города на территории усадьбы совхоза Старо-Борисов, где есть городище (площадь 1 га) и селище XII — XIII вв. Археологические раскопки производились в 1968—1969, 1971 гг. под руководством автора. В XIV или XV в. город был перенесен на свое теперешнее место. Городской некрополь XII в. находился на левом берегу Березины, от которого сохранились две группы курганов (возле интерната ветеранов труда).

Брагин. Возник как дреговичский город, но вскоре попал в зависимость от киевских князей. В летописях упомянут под 1147 годом. В 1187 г. киевский князь Рюрик Ростиславич подарил его своей восьмилетней снохе Верхуслане. Городище древнего «Брягина» располагалось в современном городском поселке на правом берегу речки Брагинки, недалеко от места, называемого «Загородье». Оно сильно повреждено в конце XVI в. во время строительства здесь замка князей Вишневецких.

Браслав. Город не известен древнерусским летописям. О его существовании в 1065 г. писал в XVI в. польский



Остатки деревянной постройки XIII в. (из раскопок Бреста)

хронист Мацей Стрыйковский. Основание города приписывают полоцкому князю Брячиславу (умер в 1044 г.), от имени которого, возможно, происходит название поселения. Древнейшее городище (2 га) находится в центре современного города, на перешейке между озерами Дривято и Новято на высокой горе. Раскопки производил в 1955 — 1956 гг. московский археолог Л. В. Алексеев. Первые поселенцы появились на горе во второй половине I тысячелетия н. э. Примерно на рубеже X — XI вв. на поселении произошел сильный пожар. В последующее время (XI — первая половина XIII в.) интенсивность жизни на нем возросла. При раскопках наряду с предметами славянского домашнего обихода найдены вещи, характерные для населения Восточной Прибалтики. Браслав — один из древнейших городов Полоцкого княжества, возникший на его северо-западных рубежах.

Брест. Древнее его название Берестье. В летописях упоминается в начале XI в. (1017, 1019 гг.). Возник как торговый пункт и форпост Руси на Западном Буге. В XI в. принадлежал князьям туровским, киевским. Во второй половине XII—XIII вв. власть в Берестьи фактически принадлежала местному вечу, с силой которого считались как галицко-волынские, так и польские князья. Город был осно-

ван при владении р. Мухавец в Западный Буг. С 1968 г. на территории Волянского укрепления Брестской крепости производятся систематические раскопки под руководством П. Ф. Лысенко.

В культурном слое толщиной до 7 м вскрыто несколько ярусов остатков жилых и хозяйственных построек XI — XIII вв. Удивительно хорошо сохранились деревянные сооружения XIII в. От срубов уцелело по 8—12 венцов вместе с дверными проемами. Всего раскопано 40 жилых и хозяйственных построек и деревянные мостовые двух улиц. Найдены древние вещи, изготовленные из железа, цветных металлов, кости, камня, кожи. Уникальная находка — вырезанная из кости фигурка, вероятно, шахматного короля со щитом в левой руке и жезлом в правой. Вскрытые остатки деревянных сооружений Берестейского городища законсервированы. Здесь будет возведен павильон-музей древнего деревянного зодчества.

Витебск. В местной летописи XVIII в. записано предание об основании города в 974 г. В других летописях Витебск упомянут в 1021 г. вместе с соседним Усвятом по поводу их присоединения к владениям полоцкого князя Брячислава. История Витебска тесно связана с историей Полоцка, что подчеркнуто в документе XIII в. «Полотескъ, Видьбескъ одно есть». Исторический центр Витебска — на левом берегу речки Витьбы, где она впадает в Западную Двину. Месторасположение Верхнего и Нижнего замков еще и теперь хорошо обозначается бывшим Ручьем. Первоначальное городище Витебска находилось на Замковой горе, скрытой в конце XIX в. (подле зданий обкома партии). В западной части Нижнего замка у руин Благовещенской церкви XII в. в 1963 — 1966, 1972 гг. производились раскопки под руководством автора. Изучена площадь 572 кв. м при толщине слоя 2,2 — 4,2 м. Витебск стал городом в научном понимании этого слова с X столетия и возник на месте поселений первобытнообщинного времени VI—IX вв. В Витебске согласно документам XVI в. существовал еще третий, Взгорский замок, или Острог. Он стоял на правом берегу Витьбы (теперь участок между улицами Толстого и Советской). Часть этой территории начала заселяться витеблянами в конце X в.

Волковиск. В летописях впервые упоминается под 1252 г. Это был центр небольшого удельного княжества, где княжил Глеб. Археологические раскопки показали, что Волковиск основан в конце X в. Их проводили Ю. Едков-

ский (1925 г.), Г. И. Пех (1948, 1958), В. Р. Тарасенко (1954 — 1956), П. А. Раппопорт (1959), М. К. Каргер (1966), Я. Г. Зверуго (1965 — 1971). Всего здесь изучена площадь более 3800 кв. м. На окраине Волковыска сохранились три интереснейших археологических памятника — Шведская гора, Муравельник и Замчище. При раскопках получен богатейший материал, характеризующий высокую культуру города XI — XIV вв. По предположению Я. Г. Зверуго, укрепленное поселение на Шведской горе предназначалось для защиты северо-западных границ древней Руси. Во второй половине XII в. здесь располагался княжеский замок.

Археологи нашли много высокохудожественных изделий как местного производства, так и привезенных из других стран: костяные и каменные иконки, костяные шахматные фигурки — пешка в виде барабанщика и ладьи, бронзовые медальоны, костяное навершие, изображающее голову льва с человеком в пасти, для украшения богатого сиденья, изготовленное в Южной Германии. Никакой другой город Белоруссии не может сравниться с Волковыском по количеству найденных предметов вооружения воина и снаряжения всадника (266 наконечников стрел, 55 шпор, 13 удиц и пр.). Весьма интересен материал об охоте жителей Волковыска на птиц. Обнаружены костные остатки глухаря, тетерева, черного аиста, белой куропатки, серого журавля, утки-шилохвость, гоголя, а также павлина, ястреба-тетеревятника, орла-беркута. Ястребов и орлов князья и их дружинники использовали как ловчих птиц, павлинов же — как декоративных. На Волковыском замчище раскопаны остатки каменного храма XII в., по своей архитектуре близкого к памятникам древнего Гродно.

Гомель. Известен под названием Гомий с 1142 г. Древнейшее городище располагалось на берегу Сожа при впадении в него ручья Гомеюка на территории нынешнего парка культуры и отдыха имени А. В. Луначарского. В 1926 г. на городище вел небольшие разведочные раскопки И. Х. Ющенко. Им обнаружены напластования раннего железного века и эпохи Руси X — XII вв. Толщина культурного слоя — 2,5 м.

Гродно. В 1128 г. князь «Всеволодка из Городна» участвовал в походе на Полоцк. Летопись сообщает, что в 1183 г. город сгорел «от блистания молнии и шибения грома». Его детинец Старый замок располагается на правом берегу Немана при устье Городничанки. Мощность культурно-

го слоя до 7 м. Раскопки проводились польскими археологами Ю. Едковским (1932 — 1937 гг.), З. Дурчевским (1937 — 1939 гг.) и продолжены советским ученым Н. Н. Ворониным (1949 г.). Выяснено, что в конце XI — начале XII вв. здесь существовал поселок военного назначения. В XII — XIII вв. Гродно превратился в крупный центр ремесла и торговли. Посередине детинца возвышалась богато украшенная каменная церковь, руины которой вскрыты при раскопках. Разнообразие дорогих изделий, обилие предметов вооружения (наконечники стрел, шпоры, стремяна) подтверждают аристократическую принадлежность значительной части населения детинца. Эту знать обслуживали ремесленники. Среди орудий труда найдены замечательные каменные литейные формы для изготовления пустотелых женских украшений — звездчатых колтов и бус.

К XII в. относится сооружение за рекой Городничанкой Борисоглебской церкви, сохранившейся до настоящего времени. Ее фасады украшены вставками из различного цвета и размеров шлифованных камней и поливных керамических плиток, что отличает гродненскую архитектурную школу.

Давид-Городок. Не известен древним письменным источникам. Его городище — на правом берегу р. Горынь. Площадка почти круглой формы диаметром до 100 м. Заметны остатки вала. Раскопки производили в 1937 — 1939 гг. польский археолог Р. Якимович, а в 1967 г. — П. Ф. Лысенко. Обнаружены срубные постройки эпохи древней Руси, в том числе небольшой деревянный храм, а подле него могильник из погребений в дубовых саркофагах. Культурный слой толщиной до 3,3 м разделяется на 5 строительных горизонтов. Вещевой материал говорит об интенсивной хозяйственной деятельности и позволяет полагать возникновение города на рубеже XI — XII вв.

Друцк. В друцком евангелии есть запись, в которой сказано о постройке в городе Богородицкой церкви в 1001 г. О Друцке говорится в «Повести временных лет» Мономаха. В летописях впервые обозначается 1092 г. В XII в. — довольно крупный город Полоцкой земли и столица особого удела, князя которого боролись за полоцкий престол. В Друцке действовало вече. Остатки детинца (1 га) и окольного города (1,3 га) находятся на окраине современной деревни Друцк Толочинского района на Витебщине, на берегу р. Друти. Это один из хорошо сохранившихся археологических памятников городского типа XI—XIII вв. в Белоруссии.

Планомерные раскопки начал в 1956 г. московский археолог Л. В. Алексеев, который относит возникновение города к началу XI в. Накоплен весьма большой и разнообразный археологический материал. Интересен набор орудий труда (кузнечные клещи, напильник, складной измерительный инструмент, мелкая наковальня, кузнечный молоток, пилка, долота и пр.), музыкальный инструмент — варган, пряслице с надписью «кыняжинъ».

Заславль. В древности — Изяславль. Судя по летописям, город основан в конце X в. (около 985 г.) в «отчине» полоцких князей киевским князем Владимиром Святославичем, куда он удалил свою жену Рогнеду Рогволодовну и сына Изяслава после ее неудачного покушения на Владимира. На этот город наносился основной удар в 1128 г. во время похода киевского князя Мстислава в Полоцкую землю. В 1159 г. город взял осадой полоцкий князь Рогволод Борисович. Детинец города конца X — XIII вв. находился на берегу Свислочи, где в XVI — XVII вв. были насыпаны валы и бастионы крепости позднего средневековья и построено здание Спасо-Преображенской церкви. Остатки древнего посада найдены южнее детинца возле перекрестка улиц Советской и Луначарского. На юго-западной окраине Заславля есть городище Замечек, или Могила Рогнеды, где в XI — XII вв., по-видимому, находилась усадьба какого-то крупного феодала.

В окрестностях Заславля было 6 курганных групп конца X — начала XII вв., остатки трех из них сохранились до настоящего времени. Археологические памятники Заславля исследовались с перерывами на протяжении почти столетия. Раскопано 84 кургана. Погребальный обряд (трупоположение на грунте) в большинстве случаев совершался по славянскому обычаю головой на запад; есть погребения головой на восток. В женских курганах найдены бусы, браслеты, перстни, височные кольца, глиняные горшки; в мужских — наконечники копьев, топоры, ножи, кресала, пряжки, монеты конца X в. и пр. Могильник принадлежал смешанному населению кривичей и дреговичей.

Здитов. В Ипатьевской летописи упоминается под 1252 г. Городище древнего города расположено в нескольких километрах от современной деревни Здитово, подле дер. Старомлыны на правом берегу Ясельды в Березовском районе на Брестчине. В 1970 г. здесь вел раскопки М. А. Ткачев, а в 1971 — Я. Г. Зверуго. Обнаружена керамика, типичная для XI—XIII вв., изделия из железа.

Каменец. По сообщению Ипатьевской летописи, город построен по приказу волынского князя Владимира Васильевича в 1276 г. градоруком Алексой на реке Лесной и назван Каменцом, «зане бысть земля каменна». Далее в летописи говорится о том, как в городе был возведен «столп камен» — знаменитая Каменецкая Сашня. Это одно из первых каменных оборонительных сооружений на территории Белоруссии. Круглая по форме, высотой до 30 м, с пятью ярусами-этажами возвышается она до наших дней при дороге из Бреста в Беловежскую нущу на крутом берегу Лесной. К Каменецкой башне примыкало городище, теперь сильно поврежденное. В 1970 г. при разведочных раскопках П. Ф. Лысенко нашел овручское пряслице, 2 стеклянных браслета, керамику, кости домашних и диких животных.

Клецк. Древний город дреговичей Клечески назван в летописях в 1127, 1128 гг. Именно отсюда отправился со своей дружиной князь Вячеслав Ярославич в поход на полоцких князей, руководимый Мстиславом Владимировичем. Возможно, Клеческ являлся центром удельного княжества. В 1142 г. он был отдан Святославу Ольговичу. На северо-западной окраине современного города в пойме р. Лани сохранились остатки детинца (80×86 м) и окольного города (110 х 400 м) с валами и рвами. В 1966 — 1967 гг. под руководством П. Ф. Лысенко производились небольшие раскопки. Найдены типичные предметы древнего городского быта — стеклянные браслеты, овручские пряслица, а также железные изделия — ножи, долото, топор, удила, наконечник стрелы и др. Наиболее древняя керамика датируется XI в. В окрестностях Клецка есть остатки древних курганных могильников.

Кобрин. В источниках город упомянут в 1287 г. Первоначальное городище, по-видимому, находилось на острове, образуемом двумя рукавами речки Кобринки, там, где она впадала в Мухавец. Позднее возник Верхний замок (теперь здесь Дом пионеров), а рядом был Нижний замок (площадь Комсомольцев). При подъеме на мост через реку Мухавец на ее левом берегу заметны следы заплывшего рва, который окружал замок. Вблизи в перепаханном культурном слое встречается керамика XII — XIII вв. Археологические раскопки не производились. Некоторые историки относят основание Кобринна к XI — XII вв. и приписывают это волынским князьям.

Копыль. Первое сообщение о городе появляется



Общий вид городища Петровский вал в Копыси

Ипатьевской летописи в 1274 г. На юго-восточной окраине современного городского поселка есть городище в долине реки Мажы. С северо-запада оно защищено рекой, с других сторон — глубоким и широким рвом. Невдалеке есть курганные могильники. В одном из них в квадратных курганах раскопаны погребения с трупосожжениями X в.

Копысь. Впервые упоминается в летописи под 1059 г. В 1116 г. Владимир Мономах отнял Копысь у Полоцка, и она отошла к Смоленскому княжеству. Из уставной грамоты Ростислава Мстиславича (1136 г.) следует, что население Копыси было невелико. Здесь находился перевоз через Днепр. Как приднепровский и пограничный пункт Копысь имела таможию (бралась торговая пошлина) и постоянные дворы (взималась корчемная дань). С поселения городского типа бралось 6 гривен «погородня». Городище Петровский Вал на берегу Днепра (80 x 60 м). Высота валов до 5 м. Раскопки производились в 1950, 1962 г. Л. А. Михайловским, в 1968, 1969 гг. — автором, в 1972 г. — Э. М. Загорульским. Исследовано свыше 600 кв. м культурного слоя при его толщине более 2 м. Обнаружено значительное количество вещей XII — XIII вв., среди которых хорошо сохранившиеся обломки стеклянных браслетов. Найдены две костяные шахматные фигуры, литая бронзовая иконка с изображением князей Бориса и Глеба.

Кричев. В уставной грамоте 1136 г. назван Кречют, в котором исследователи усматривают Кричев. В городе есть два городища, одно из них — Замковая гора на берегу Сожа площадью 0,5 га. Раскопки производились автором в 1967 г. и М. А. Ткачевым в 1973 г. Есть материалы XII—XIII вв. и единичные обломки горшков XI в. Первоначальный вал был насыпан в XII в. Второе городище Городец, или Пречистенская гора, почти полностью разрушено. На нем встречаются обломки сосудов железного века и эпохи Руси. На этом городище находился первоначальный детинец города.

Логойск. Древний Логожск назван в «Поучении» Мономаха (1078 г.) и в летописях — под 1128, 1180, 1186 гг., когда он был центром удельного княжества. Детинец города XI — XIII вв. и более позднего времени находится на берегу р. Гайны в парке. Мощный земляной вал и глубокий ров окружают площадку в 1,5 га. При раскопках в 1966, 1968, 1971 гг. попадались наконечники стрел, сошники, гиря от весов, обломки амфор, овручские пряслица, подковообразная фибула прибалтийского типа, бронзовая подвеска — конек и др. Раскопки показали, что Логойск возник несколько ранее, чем появились сведения о нем в письменных источниках.

Лукомль. Упомянут в «Поучении» Мономаха (1078 г.), древнерусским летописям не известен. Городище находится в дер. Лукомль Чашникского района на Витебщине. Памятник систематически исследовался с 1966 по 1974 гг. автором. На городище выявлены напластования железного века (вплоть до VIII в. н. э.). В IX — X вв. здесь располагался городок полоцких кривичей. Неукрепленные поселения размещались по обоим берегам речки Лукомки. Расцвет этого небольшого города относится к XII — первой половине XIII в. При раскопках обнаружен большой вещевой материал, особенно замечательны орнаментированные изделия из кости. Лукомль — один из важных археологических памятников северной Белоруссии.

Минск. Впервые назван в Повести временных лет под 1067 годом. В XII в. был крупным городом, центром удельного княжества. Минские князья активно участвовали в борьбе с друцкими князьями за овладение полоцким престолом (1151 — 1159 гг.). Происхождение древнего названия Минск следует связывать с именем ныне пересохшей речки Мень (Мейка), бывшего притока Птичи, где в 12 км от Минска в Щемеслицком сельском Совете есть древней-

шее городище (1 га) и селище (30 га) с напластованиями X — XI вв.

Вероятно, переселившееся оттуда население основало город на Свислочи при впадении в нее речки Немиги. Замчище (возле площади им. 8 Марта) — важнейший археологический памятник Минска XII — XIII вв. — месторасположение детинца. Его территория 3 га, толщина культурного слоя до 6 м. Раскопки производили В. Р. Тарасенко (1945—1951 гг.) и Э. М. Загорульский (1957—1961 гг.). Изучена площадь в 1760 кв. м.

По широте археологических исследований городских напластований Минск занимает одно из первых мест в Белоруссии. Раскопаны остатки деревянных сооружений (мостовые улиц, настилы дворов, жилища, хлевы, хозяйственные постройки, частоколы), а также фундамент каменного храма. Для Минска, как и для других городов, характерна устойчивая городская планировка. Размеры двора горожанина не превышали 220 — 250 кв. м. Обычно здесь стояли одна или две избы и четыре-пять хозяйственных построек. Найдено огромное количество изделий из железа, цветных металлов, дерева, кожи, кости, стекла, камня, в том числе массивный золотой браслет, сплетенный из толстых проволок со звериными головками на концах. Замечательными произведениями мелкой пластики являются две каменные иконки с надписями. Материалы раскопок хранятся преимущественно в Государственном музее Белорусской ССР.

Могилев. О нем нет сведений в древних летописях. В поздней местной хронике сообщается о строительстве Могилевского замка в 1267 г. На территории современного города поселения существовали в раннем железном веке и в период Киевской Руси. Одно из них — Пелогеевское городище в урочище Змеевка, второе (центральное) — при впадении речки Дубровенки в Днепр на территории парка им. Горького. В 1971, 1972 гг. на склонах центрального городища археолог Г. И. Юнне нашел древние вещи XI — XIII вв.: шиферное пряслице, обломки железного топора и косы-горбуши, нож, колачевидное кресало. Выше по Днепру возле пляжа обнаружены следы поселения с керамикой того же времени. А близ устья Дубровенки были известны курганы XI в., срытые в конце прошлого столетия.

Мозырь. Ипатьевская летопись сообщает о нем под 1155 г., когда Юрий Долгорукий, утвердившись на киевском престоле, отдал Мозырь Святославу Ольговичу. Но

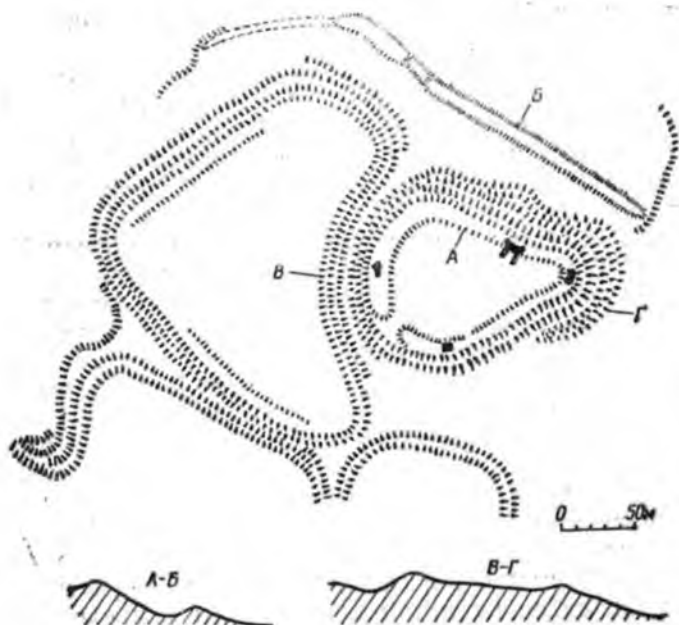
вскоре город снова перешел в подчинение киевскому князю. Исторические судьбы Мозыря, расположенного на территории расселения дреговичей, тесно связаны с Туровом. Примерно в центре города, на высоком мысе берега Припяти, расположено городище на горе Коммунар (бывшая Спасская гора). Его площадка распахана и застроена. На огородах встречается масса керамики XII—XIII вв. Вероятно, здесь находился детинец, на месте которого в конце XIV в. был построен замок. На юго-восточной окраине города в урочище Кимборовка (ул. Гоголя) есть другое мысовое городище (100 x 45 м). Встречаются материалы раннего железного века и эпохи древней Руси.

Мстиславль. В летописи упоминается в 1156 г. как город Смоленского княжества. С 1180 г. центр удельного Мстиславского княжества. В Мстиславле сохранились два древних памятника — Девичья и Запковая горы. Девичья гора — городище раннего железного века — не имеет отношения к истории Мстиславля как города. Детинец Мстиславля (140 x 130 м) размещался на Запковой горе, на правом берегу реки Вихры. С юга к детинцу примыкал окольный город, онесенный валом.

В 1959 г. в Мстиславле были начаты раскопки под руководством Л. В. Алексеева. Они подтвердили, что город возник в XII в. Вскрыты остатки построек XIII—XIV вв., найдено много орудий труда, украшений и бытовых предметов. Уникальная находка — шесть костяных пластин от колчана (конец XIII в.). Внизу изображение двуглавого чудовища на коротких лапах. Поверхность пластин сплошь орнаментирована «плетенкой», «волной», замысловатыми крестообразными фигурками из ромбиков, косых крестиков, треугольников. На пластинах, изготовленных местным мастером, сложно переплетаются половецко-кочевнические и русско-романские орнаментальные мотивы.

Новогрудок. В древности Новогрудок. Трудно решить вопрос о первом его упоминании в письменных источниках. Согласно косвенным данным, одни историки называют 1117 или 1119 гг., другие — 1235 г. В Ипатьевской летописи прямое сообщение об этом понеманском городе относится к 1252 г. Полагают, что Новогрудок был первой столицей Миндовга — великого князя литовского, который короновался здесь.

Археологические исследования окольного города и детинца начались в 1956 г. и продолжаются до настоящего времени под руководством ленинградского археолога Ф. Л.



Городище в Новогрудке с обозначением руин каменных сооружений XIV—XVI вв. (по П. А. Раппопорту)

Гуревич. Они показали, что первоначальное поселение возникло в конце X в. В XII — XIII вв. Новогрудок был цветущим городом с яркой культурой.

В 1961 г. М. К. Каргер обнаружил здесь остатки храма XII в., являющиеся фундаментом ныне существующей церкви Бориса и Глеба, возведенной в XVI в. Не менее интересное открытие сделал археолог М. А. Ткачев, изучая в 1970 г. на Замковой горе руины каменно-кирпичных башен XIV — XVI вв. Им установлено, что основание северной башни «Щитовки» сооружено не позднее XIII в.

В Новогрудке выявлено несколько типов жилищ: обычных, рубленых из бревен, глинобитных и деревоглинобитных. Некоторые из них углублены в землю. Примечательная особенность жилых строений — остекленные окна. А стены одной из построек XII в. оштукатурены и покрыты замечательной полихромной росписью. Обильный вещевой материал отражает многогранную жизнь города в X — XIII вв. Установлены признаки занятия ювелирным и ины-

ми ремеслами. В XII — XIII вв. город был наводнен привозными изделиями, главным образом предметами роскоши и утварью, найденными среди остатков богатых домов. Поражает обилие причерноморских амфор, в которых хранилось вино и оливковое масло. Найдено много стеклянной посуды из Византии и Сирии, расписанной золотом и эмалью. Поставщиком нарядной фаянсовой посуды был Иран.

Орша. В летописи упоминается под названием Ръша (1067 г.). В 1116 г. временно отошла от Полоцка и находилась под властью смоленских князей. Городище лежит на мысе при впадении Оршицы в Днепр. На детинце производились значительные исследования в 1965—1968 гг. Ю. И. Драгуном. Изучена площадь в 503 кв. м. В наиболее древних слоях сохранилось множество всевозможных вещей XII — XIV вв., а также предметов вооружения и военного быта. Вероятно, Орша, как полагает Ю. И. Драгун, возникла в годы правления Всеслава Брючиславича в качестве пограничного городка на восточной границе Полоцкого княжества.

Пинск. Упомянут в летописи под 1097 г. Его укрепленный центр находился на левом берегу Пины в пределах улицы Чайковского и бывшей базарной площади. Окольный город XI — XIII вв. занимал территорию, окружаемую сейчас полукольцевой улицей Горького, а восточная его граница проходила у края площади им. В. И. Ленина и моста через реку Пину. На протяжении ряда лет в Пинске как в детинце, так и в окольном городе производились раскопки, которыми руководили в разные годы Т. В. Равдина, Б. В. Миролюбов, Я. И. Бибиков, П. Ф. Лысенко. Обнаружены древние срубные постройки и разнообразные вещи XI—XIII вв.

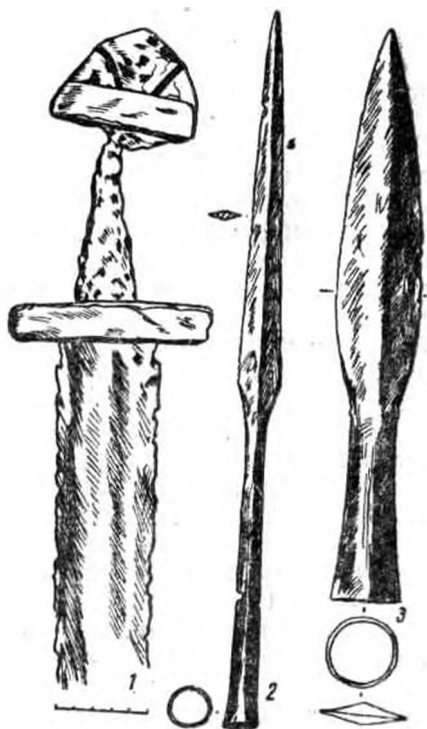
Полоцк. Один из древнейших городов на территории современной Белоруссии. Назван в летописи под 862 г. как город кривичей, которые основали его. Главный город Полоцкой земли. О его политической истории, о феодальных войнах между князьями есть много сообщений в древнерусских летописях. В Полоцке в конце X — XI вв. находилась самостоятельная династия князей (Рогволод, Изяслав, Брючислав, Всеслав). В начале XII в. в связи с феодальным дроблением Полоцкой земли на уделы (Минский, Друцкий, Витебский, Изяславский, Логойский, Стрежевский и др.) и ослаблением княжеской власти возросла роль веча. В XII в. важное значение в жизни города имела

кунеческая организация (Братчина). На вечевых собраниях шла борьба. Беднота выступала против своих угнетателей. В начале XIII в. Полоцк также вел борьбу против вторгнувшихся в Восточную Прибалтику крестоносцев. На рубеже XIII—XIV вв. оказался в составе Великого княжества Литовского. Первоначальное городище лежало на р. Полоте (теперь 2-й переулоч Фрунзе). Это участок островного типа площадью менее 1 га.

В XI—XIII вв. детинец города располагался на Верхнем замке (7 га). Посад был на Нижнем замке, в Заполотье и других местах.

В Полоцке велись систематические археологические исследования А. Н. Лявданским, М. К. Каргером, А. Г. Митрофановым, В. Р. Тарасенко и автором. Наибольшая площадь исследована на Верхнем замке (1314 кв. м.). Основные обнаруженные материалы датируются концом X — XIII вв. Вскрыты остатки дворов ремесленников, более 70 оснований жилищ, хлевов, мастерских, настилы мостовой улицы или переулочка. При раскопках найдено огромное количество предметов быта, ремесленных изделий, немало замечательных произведений художественного ремесла и мелкой пластики. В 2 км от Верхнего замка, на левом берегу Западной Двины, — место бывшего Бельничского монастыря и резиденции полоцких князей XII в. (теперь Юбилейный переулоч).

Речица. Появляется в летописях под 1213, 1214 гг. Детинец располагался на городище первобытнообщинного времени (ныне парк над Днепром). В 1953 г. небольшие



Меч X в и наконечники копий XIII в (Полоцк)

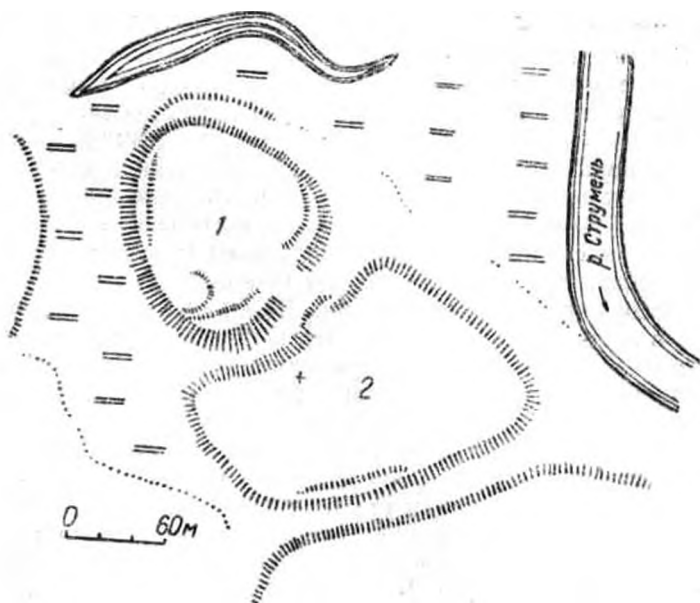
раскопки вел московский археолог Э. А. Симонович. Культурный слой беден находками. Посад древнего города лукольцом окружал детинец. Городской торг находился подле детинца у самого впадения реки Речицы в Днепр.

Рогачев. В 1142 г. этот город был отдан князю Игорю Ольговичу. Других сведений о Рогачеве в древнерусских летописях нет. Полагают, что его история была тесно связана с историей городов Туровской земли. По археологическим данным, он возник в XI в. Детинец города (95 × 125 м) располагался на мысе недалеко от впадения Друти в Днепр. Раскопки производили П. Ф. Лысенко (1966, 1967 гг.), Э. М. Загорульский (1973). Исследовано более 700 кв. м культурного слоя при его толщине 1,5 м. Эпоху древней Руси характеризуют находки: стеклянные браслеты, овручские пряслица, изделия из железа и т. п.

Славгород. До 1945 г. назывался Пропойском. Древнее его наименование Прупой встречается в уставной грамоте 1136 г. Расположен на территории расселения радимичей. Полагают, что здесь, на реке Пещани, в 984 г. киевский воевода Волчий Хвост разбил радимичей. Городище (40 × 95 м) расположено на крутом правом берегу Сожа близ устья реки Прони в городском парке. Раскопки производились в 1967 г. автором, а в 1974 г. — М. А. Ткачевым. Выявлены напластования раннего железного века и эпохи древней Руси (преимущественно X—XIII вв.).

Слоним. Назван в Ипатьевской летописи под 1252 г. В этом же документе в 1281 г. упомянут князь «вослонимский», из чего следует, что Слоним был столицей княжества. В центре современного города, недалеко от берега Щары, есть место, называемое *замчищем*. Еще недавно оно сохраняло признаки городища. В 1959 и 1968 гг. здесь производились раскопки под руководством Г. И. Пеха и Я. Г. Зверуго. Обнаружены мощные напластования XI—XIII вв. с остатками деревянных сооружений. Толщина культурного слоя до 5 — 6 м. Находки весьма разнообразны. Особый интерес вызывают золотая ажурная подвеска, железный шлем, изящный бронзовый кувшинчик, костяной кружок с изображением каких-то животных, обломок стеклянного сосуда с золотой росписью и надписью по-арабски. Слоним — один из перспективных городов для дальнейших широких археологических исследований.

Слуцк. Известен в летописи под 1116 г., когда минский князь Глеб Всеславич «воевол дреговичи и Слуцкск пожег» В 1160 г. Слуцк был столицей удельного княжества. Архео



Городище древнего Турова. 1 — детинец, 2 — окольный город
(по П. Ф. Лысенко)

логические памятники Слуцка — Верхний и Нижний замки на правом берегу Случи при впадении в нее реки Бычок. На Верхнем замке — детинце древнего города — производил небольшие раскопки в 1966 г. П. Ф. Лысенко. Толщина культурного слоя 4 м. В нем хорошо сохраняется дерево. Вещевой материал из предматерикового слоя подтверждает, что город возник на рубеже XI — XII вв.

Стрешин. Достоверное сообщение о городе помещено в источнике конца XIV в. Однако этот пункт возник намного ранее. В современном городском поселке есть два древних района, известных под названием Старого и Нового городка. Старый городок расположен на мысу высокого берега Днепра. В 1966 г. раскопки на нем производил Э. М. Загоруйский. Они показали, что укрепленное поселение возникло не позже XII в.

Турыйск. Древний город располагался возле современной деревни Турейск в Щучинском районе на Гродненщине. Он назван в Ипатьевской летописи под 1253 и 1276 гг. Сохранилось городище на правом берегу Немана. Раскопки

производили К. Т. Ковальская и Г. И. Пех (1961—1962 гг.), Я. Г. Зверуго (1969 — 1970 гг.). Установлено, что особое развитие в древности здесь получила добыча железа из болотных руд. Существовали многие иные ремесла.

Туров. Один из древнейших городов южной Белоруссии. Теперь это городской поселок Житковичского района на Гомельщине. Упоминается в Повести временных лет под 980 г. В XI—XII вв. имел тесные политические и культурные связи с Киевом. Являлся главным центром Туровского княжества. Туровские князья неоднократно становились великими князьями киевскими. Важное сообщение о нем есть в летописи под 1158 г. Шесть князей во главе с киевским князем Изяславом направились в поход на Туров, намереваясь отнять его у Юрия Ярославича. Осада города длилась 10 недель и была безуспешной. Городище древнего Турова лежит на мысе при впадении речки Язды в проток Припяти. Оно разделяется рвом на две части — детинец (0,75 га) и окольный город (1,5 га).

На детинце сохранились мощные напластования конца X — XIII вв. Наиболее значительное их исследование производили археологи М. Д. Полубояринова (1961 г.) и П. Ф. Лысенко (1962 — 1968 гг.). Вскрыты остатки 22 деревянных сооружений, из них 12 жилищ — наземных рубленых построек, площадью 16 — 18 кв. м с деревянными или глинобитными полами и печами из кирпича или глины. Под некоторыми постройками выявлены хозяйственные погребки, что не характерно для древнерусского города на территории современной Белоруссии.

Найдено много предметов, изготовленных из железа, среди которых различных типов наконечники стрел, наконечник копья, навершие булавы. Ювелирные изделия представлены перстнями, браслетами, височными кольцами, пряжками, подвесками. Замечательные образцы мелкой пластики рубежа XIII — XIV вв. — четыре небольшие овальные иконки-вставки из свинца, которые служили украшением для крупного предмета религиозного культа. Обработка кости в Турове тоже существовала как самостоятельная отрасль ремесла. Костяные изделия богато орнаментированы. Найденные при раскопках сосуды из синего стекла с росписью золотом и белой эмалевой краской, навершие, привезены из Византии или других районов Средиземноморья.

На территории окольного города в земле сохранились остатки каменного храма XII в., где были погребения в сар-

кофагах, сложенных из сланцевых плит. Храм исследовал в 1963 г. М. К. Каргер. Туров — один из крупных центров культуры западных земель Руси. В качестве образца рукописей XI — XII вв. следует назвать Туровское евангелие, обнаруженное случайно в прошлом столетии.

Чечерск. Согласно Ипатьевской летописи, в 1159 г. киевский князь Изяслав Давыдович возвратил этот город вместе с Мозырем Святославу Ольговичу черниговскому. Городище (0,5 га) находится на берегу Чечеры близ впадения ее в р. Сож. Археологические раскопки производили А. Н. Лявданский (1928 г.), М. А. Ткачев (1974 г.). Найдены многочисленные материалы раннего железного века и конца X — XII вв.



История западных земель Руси, включая территорию современной Белоруссии, составная, неразрывная часть истории раннефеодального общества Восточной Европы. Археологические данные, полученные в результате раскопок городов, позволяют осветить многие вопросы древней истории глубже и всестороннее, чем до сих пор допускали письменные документы. Раскопки со всей очевидностью показали, что росту городов способствовало развитие ремесленного производства и торговли. Города — важный фактор экономической и политической истории. Обширные археологические материалы позволяют судить о яркой самобытной культуре древней Руси. Материальная культура городов на территории современной Белоруссии развивалась в русле культуры древнерусской народности. Белорусский народ на протяжении всего своего исторического пути сохранил и пронес через века сознание единства происхождения, культуры и языка, а также общности своей судьбы с братскими русским и украинским народами.

ЛИТЕРАТУРА

- Алексеев Л. В. Полоцкая земля. М., 1966.
Алексеев Л. В. По Западной Двине и Днепру в Белоруссии. М. 1974.
Воронин Н. Н. Древнее Гродно. «Материалы и исследования по археологии СССР». М., 1954, № 41.
Загорульский Э. М. Древний Минск. Минск, 1963.
Зверуго Я. Г. Древний Волковыск (X — XIV вв.). Минск, 1975.
Лысенко П. Ф. Города Туровской земли. Минск, 1974.
Очерки по археологии Белоруссии, часть II. Минск, 1972.
Сапунов А. П. Река Западная Двина. Витебск, 1893.
Рябцевич В. Н. О чем рассказывают монеты. Минск, 1968.
Тихомиров М. Н. Древнерусские города. М., 1956.
Штыхов Г. В., Лысенко П. Ф. Древнейшие города Белоруссии. Минск, 1966.
Штыхаў Г. В. Ажываюць сівяя стагоддзі. Мінск, 1974.

Георгий Васильевич Штыхов

ГОРОДА БЕЛОЛУСІІ ПО ЛЕТОПІСЯМ І РАСКОПКАМ (IX—XIII вв.)

◆
Редактор А. Ф. Черданцева
Художественный редактор Б. Е. Ярота
Технический редактор Н. Ф. Кленова
Корректор Л. В. Николаева

АТ 10427. Сдано в набор 28/1 1975 г. Подписано в печать 8/VIII 1975 г. Формат 84×108/32. Бумага типографская № 1. 1,68 усл. печ. л. 1,77 уч.-изд. л. Тираж 1000 экз. Изд. № 949. Зак. 726. Цена 5 коп.

Издательство «Полымя» Государственного комитета Совета Министров БССР по делам издательства, полиграфии и книжной торговли.
Минск, Революционная, 3.

Типография «Победа».
Молодечно, Привокзальный пер., 11.

Б. К.